

**GUIA I EXERCICIS DE FONOLOGIA CATALANA
GRAU DE FILOLOGIA CATALANA**

**Prof. Clàudia Pons Moll
Departament de Filologia Catalana i Lingüística General
Universitat de Barcelona**

Juny del 2016
Departament de Filologia Catalana i Lingüística General
Universitat de Barcelona

Descripció dels continguts

En aquest document trobareu una guia, acompanyada d'exercicis, que pretén ser un reforç per a les classes de Fonologia Catalana que s'imparteixen en el Grau de Filologia Catalana de la Universitat de Barcelona. La guia conté 16 temes, distribuïts en tres àmbits principals: I. Fonètica aplicada al català (amb quatre temes). II. Fonologia del català (amb nou temes). III. Models d'anàlisi fonològica (amb tres temes).

I. FONÈTICA APLICADA AL CATALÀ

TEMA 1. L'àmbit d'estudi de la fonètica

TEMA 2. Característiques articulatòries dels sons del català

TEMA 3. Propietats acústiques dels sons del català

TEMA 4. La transcripció fonètica

II. FONOLOGIA DEL CATALÀ

TEMA 5. L'àmbit d'estudi de la fonologia

TEMA 6. Les vocals del català. Inventari i distribució

TEMA 7. Processos fonològics relacionats amb les vocals

TEMA 8. Les consonants del català. Inventari i distribució

TEMA 9. Processos consonàntics d'assimilació

TEMA 10. Processos consonàntics de simplificació i de dissimilació

TEMA 11. Processos consonàntics a final de mot

TEMA 12. La síl·laba i els processos de naturalesa sil·làbica

TEMA 13. L'accent i l'entonació del català

III. MODELS D'ANÀLISI FONOLÒGICA

TEMA 14. Models d'anàlisi fonològica I. L'estructuralisme

TEMA 15. Models d'anàlisi fonològica II. El generativisme clàssic

TEMA 16. Models d'anàlisi fonològica III. La teoria de l'optimitat

Cadascun dels temes conté els objectius, els continguts específics (amb un índex detallat), les lectures introductòries al tema (amb indicacions de les pàgines rellevants), les lectures complementàries i de consulta, els recursos recomanats i les activitats. Les activitats contenen exercicis que estan dividits en tres categories en funció del nivell de dificultat o del grau d'aprofundiment:

- a) Exercicis de consolidació de la matèria.
- b) Exercicis d'aprofundiment en la matèria.
- c) Exercicis d'exploració bibliogràfica i de recerca d'informació.

La majoria d'exercicis tenen en compte fenòmens propis de les diferents varietats dialectals del català.

TEMA 1

L'ÀMBIT D'ESTUDI DE LA FONÈTICA

a) Objectius: Amb aquesta lliçó es pretén introduir l'alumne a l'àmbit d'estudi de la fonètica i de les subdisciplines de què consta (fonètica articulatòria, fonètica acústica i fonètica perceptiva). S'hi tracten de manera específica nocions bàsiques de fonètica articulatòria, nocions bàsiques de fonètica acústica, i els criteris de classificació dels sons.

b) Continguts (índex detallat):

1 L'àmbit d'estudi de la fonètica

- 1.1 La fonètica descriptiva i la fonètica prescriptiva
- 1.2 La fonètica articulatòria, la fonètica acústica i la fonètica perceptiva
- 1.3 La fonètica articulatòria i la producció dels sons
 - 1.3.1 El període respiratori
 - 1.3.2 El període fonador
 - 1.3.3 El període articulatori
- 1.4 La classificació dels sons
 - 1.4.1 Els sons consonàntics
 - 1.4.1.1 Sonoritat
 - 1.4.1.2 Mode d'articulació
 - 1.4.1.3 Lloc d'articulació
 - 1.4.2 Els sons vocàlics
 - 1.4.2.1 Elevació lingual
 - 1.4.2.2 Avançament lingual
 - 1.4.2.3 Arrodoniment
- 1.5 La fonètica acústica i la transmissió dels sons
 - 1.5.1 La transmissió del so a través de l'aire
 - 1.5.2 Nocions bàsiques de fonètica acústica
 - 1.5.2.1 Ona sonora simple i ona sonora complexa
 - 1.5.2.2 Període, freqüència i amplitud
 - 1.5.2.3 Ona complexa periòdica i aperiòdica
 - 1.5.2.4 Ona sonora, ona turbulenta i ona abrupta
 - 1.5.2.5 Freqüència fonamental i harmònics
 - 1.5.2.6 Ressonadors, filtres i formants
 - 1.5.3 Representacions del senyal acústic
 - 1.5.3.1 Oscil·logrames
 - 1.5.3.2 Espectres
 - 1.5.3.3 Espectrogrames

c) Lectures introductòries:

Prieto, Pilar (2004). *Fonètica i fonologia. Els sons del català*. pàg. 17-39 (fonètica articulatòria) / pàg. 78-94 (fonètica acústica).

d) Lectures complementàries i de consulta:

(1) Julià, Joan (2002). «Els sons del català». Dins: Solà, Joan; Lloret, Maria Rosa; Mascaró, Joan; Pérez Saldanya, Manuel (dir.), *Gramàtica del català contemporani*. pàg. 37-87.

(2) Martínez Celdrán, Eugenio (1998 / 2007). *Análisis espectrográfico de los sonidos del habla*. pàg. 9-21.

(3) Viaplana, Joaquim (2000). *Lingüística descriptiva. Una introducció aplicada al català*. pàg. 51-65; 102-105.

(4) Fernández, Ana María (2005). *Así se habla. Nociones fundamentales de fonética general y española*. pàg. 81-113.

e) Recursos recomanats:

(1) Prieto, Pilar Pràctica 1.1 (*Laboratori Virtual de Pràctiques*, capítol I, exercicis d'autoavaluació 1-8, Fonètica articulatòria).

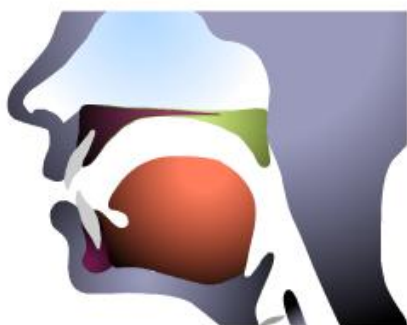
(2) Carrera-Sabaté, Josefina; Pons-Moll, Clàudia; Solà, Joan (2014) Els sons del català <<http://www.ub.edu/sonscatala>> (parts del tracte vocal + exercicis d'identificació de figures articulatòries).

f) Activitats: Aquest tema o lliçó es treballa amb el web Els sons del català, i també amb les activitats que es relacionen a continuació.

ACTIVITATS PER AL TEMA 1 L'ÀMBIT D'ESTUDI DE LA FONÈTICA

— *Exercicis de consolidació de la matèria*

1. Què distingeix els sons pulmònics dels sons no pulmònics? En català, hi ha sons lingüístics no pulmònics?
2. En quins punts del canal fonador és interromput el flux de l'aire? Quines conseqüències té cadascuna d'aquestes interrupcions en relació amb la producció dels sons?
3. Quines configuracions pots adoptar la glotis? Què distingeix articulatòriament els sons sords dels sonors?
4. Quina diferència bàsica s'estableix entre els sons vocàlics i els sons consonàntics?
5. En funció de quins criteris es classifiquen els sons consonàntics?
6. Quina diferència hi ha entre els sons obstruents i els sons sonants? Quins són els tipus de sons que admeten distincions de sonoritat? Quins tipus de sons són de forma general sonors?
7. Quin tipus de sons són més propers als vocàlics? Els obstruents o els sonants? Quines conseqüències té això?
8. Quina posició ha d'adoptar el vel del paladar respecte de la paret faríngia perquè es produeixi un so nasal?
9. Identifiqueu els articuladors de la figura següent. Indiqueu, després, quin lloc d'articulació determina cadascun d'aquests articuladors. Compareu les vostres respostes amb les que apareixen en la secció "Parts del tracte vocal", del web Els sons del català.



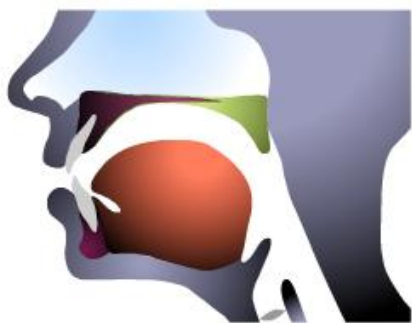
©The University of Iowa 2001-2005

10. Quina diferència bàsica hi ha entre sons vocàlics i sons consonàntics?

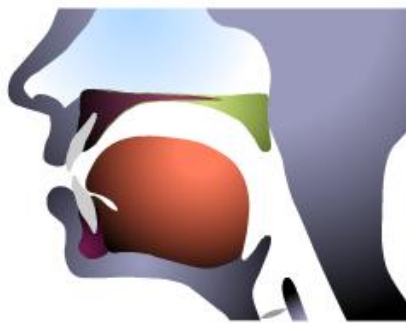
- 11.** Quins criteris es fan servir per classificar els sons vocàlics? Quines conseqüències tenen aquests criteris en la classificació dels sons vocàlics del català?
- 12.** Quina correlació s'estableix entre el grau d'avançament lingual i el grau d'elevació lingual, en el cas de les vocals de la sèrie anterior? Quina correlació s'estableix entre el grau d'elevació lingual i el grau d'arrodoniment dels llavis, en el cas de les vocals de la sèrie posterior?
- 13.** Quina diferència hi ha entre les ones sonores simples i les ones sonores complexes? I entre les ones sonores complexes periòdiques i aperiòdiques? I entre una sonora sonora, una ona turbulenta i una ona abrupta?
- 14.** Quins paràmetres defineixen les ones sonores? D'aquests paràmetres, quins mantenen una relació de dependència? Quin, en canvi, és independent dels altres? Quina mena de relació s'estableix entre període i freqüència? Quina relació s'estableix entre to fonamental i harmònics?
- 15.** Quins dos paràmetres permeten visualitzar els oscil·logrames? I els espectres? Quins tres paràmetres permeten visualitzar els espectrogrames? Quin sistema de representació acústica és apte per observar fenòmens de coarticulació?
- 16.** Per què es diu que les cavitats del tracte vocal actuen com a ressonadors i com a filtres? Què són els formants?

— *Exercicis d'aprofundiment en la matèria*

- 1.** Per què és difícil determinar el lloc d'articulació de les vocals? Contesteu la pregunta prenent en consideració les dues figures articulatòries següents, corresponents a l'articulació de les vocals [a] i [ɛ] de l'anglès.



path



extra

©The University of Iowa 2001-2005

2. Quina relació s'estableix entre els paràmetres reflectits en un espectre i els paràmetres reflectits en un espectrograma? Per contestar aquesta pregunta us pot servir la figura que apareix a Fernández (2005: 92).

— *Exercicis d'exploració bibliogràfica i de recerca d'informació*

1. A partir de la lectura de Martínez Celdrán (1998 / 2007: 9-21), aporteix exemples de fenòmens periòdics i fenòmens aperiòdics propis del nostre entorn. Se us n'acuden d'altres, a banda dels que proporciona l'autor?

2. A partir de la mateixa lectura, aporteix exemples característics del nostre entorn relatius a la freqüència. En podeu aportar d'altres, a banda dels que proporciona l'autor?

3. Visualitzeu el vídeo *Bells, Opera Singers, and the Tacoma Narrows Bridge. Resonance is everywhere* (que trobareu al You Tube), i anoteu totes les exemplificacions que dona l'autor en relació amb les qüestions comentades a classe (amplitud, freqüència, ressonància, etc.). Quin factor va intervenir, per exemple, en la destrucció del Tacoma Narrows Bridge?

TEMA 2**CARACTERÍSTIQUES ARTICULATÒRIES DELS SONS DEL CATALÀ**

a) Objectius: Amb aquesta lliçó es pretén que l'alumne consolidi els coneixements que ja té sobre les propietats articulatòries dels sons del català, de manera que sigui capaç d'identificar-los, caracteritzar-los i designar-los amb propietat.

b) Continguts (índex detallat):**2 Característiques articulatòries dels sons del català**

- 2.1 Els sons consonàntics
 - 2.1.1 Els sons obstruents
 - 2.1.1.1 Els sons oclusius
 - 2.1.1.2 Els sons fricatius
 - 2.1.1.3 Els sons africats
 - 2.1.2 Els sons sonants
 - 2.1.2.1 Els sons nasals
 - 2.1.2.2 Els sons laterals
 - 2.1.2.3 Els sons ròtics
 - 2.1.2.4 Els sons aproximants
- 2.2 Els sons vocàlics

c) Lectures introductòries:

(1) Bonet, Eulàlia; Lloret, Maria Rosa; Mascaró, Joan (1997). *Manual de transcripció fonètica*. pàg. 23-27.

(2) Prieto, Pilar (2004). *Fonètica i fonologia. Els sons del català*. pàg. 17-39.

d) Lectures complementàries i de consulta:

(1) Julià, Joan (2002). «Els sons del català». Dins: Solà, Joan; Lloret, Maria Rosa; Mascaró, Joan; Pérez Saldanya, Manuel (dir.), *Gramàtica del català contemporani*. pàg. 37-87.

(2) Viaplana, Joaquim (2000). *Lingüística descriptiva. Una introducció aplicada al català*. pàg. 66-101.

e) Recursos recomanats:

(1) Prieto, Pilar Pràctica 1.1 (*Laboratori Virtual de Pràctiques*, capítol I, exercicis d'autoavaluació 1-8, Fonètica articulatòria).

(2) Carrera-Sabaté, Josefina; Pons-Moll, Clàudia; Solà, Joan (2014) Els sons del català <<http://www.ub.edu/sonscatala>> (seccions corresponents a cadascun dels sons + activitats d'identificació de figures articulatòries).

f) Activitats: Aquest tema o lliçó es treballa amb el web Els sons del català (sobretot amb l'apartat que apareix en l'enllaç <http://www.ub.edu/sonscatala/ca/activitats>), i també amb les activitats que es relacionen a continuació.

ACTIVITATS PER AL TEMA 2

CARACTERÍSTIQUES ARTICULATÒRIES DELS SONS DEL CATALÀ

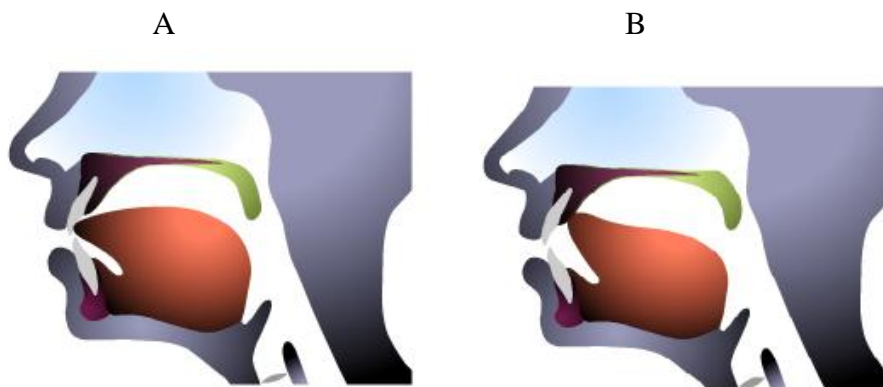
— *Exercicis de consolidació de la matèria*

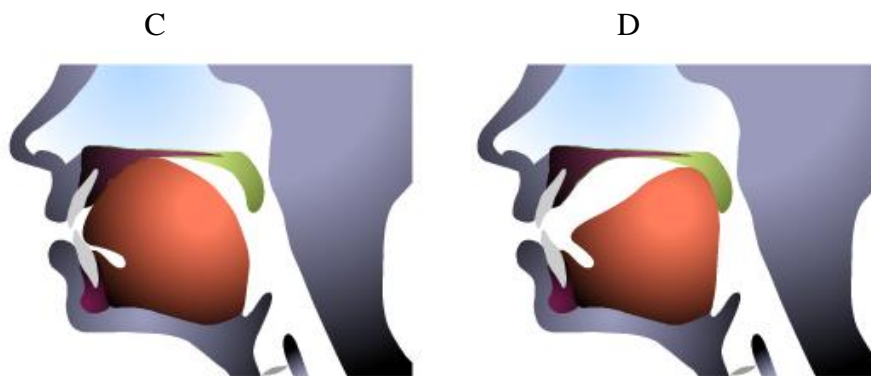
1. De quines tres fases consten els sons oclusius quan es troben entre vocals? I quan es troben precedits de vocal i seguits de consonant?
2. Quines fases (o moments) comparteixen els sons oclusius i els sons africats? I els sons fricatius i els sons africats?
3. En quina categoria s'agrupen els sons ròtics i els sons laterals?
4. Quins elements queden inclosos dins dels sons aproximants?
5. Establiu les diferències de lloc d'articulació que s'estableixen entre els perfils articuladoris següents:



©The University of Iowa 2001-2005

6. Establiu les diferències de lloc d'articulació que s'estableixen entre els perfils articuladoris següents:





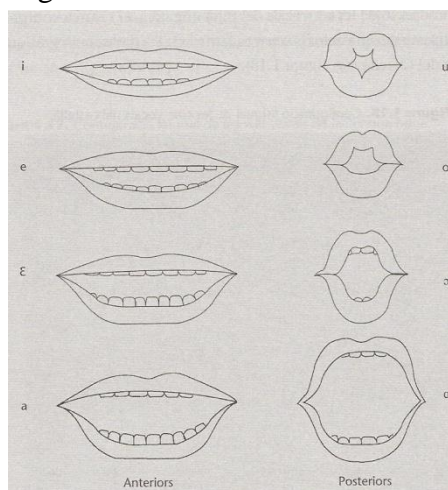
©The University of Iowa 2001-2005

7. Establiu les diferències de mode d'articulació que s'estableixen entre els perfils articularis següents:



©The University of Iowa 2001-2005

8. Comenteu les diferències en el grau d'arrodoniment (o de labialització) de les vocals cardinals que figuren a continuació (Prieto 2004). Situats en el marc del català, de quina manera es correlaciona el grau d'arrodoniment amb el grau d'elevació i el grau d'avançament linguals?



9. Definiu articulatòriament els sons següents:

[s] *fricativa alveolar sorda*

[z] _____

[r] _____

[p] _____

[ŋ] _____

[ʃ] _____

[tʃ] _____

[k] _____

[l] _____

[g] _____

[n] _____

[ts] _____

[r] _____

[dʒ] _____

10. Encercleu el so corresponent als modes d'articulació que figuren a continuació:

Articulacions sonants: [mátə] [péw] [rózə] [kámə] [pómə] [lánə] [sórə] [tót] [pót]

Articulacions obstruents: [lápis] [rəzá] [rátʃ] [kázə] [ʃəmənėjə] [pérlə] [tréwrə]

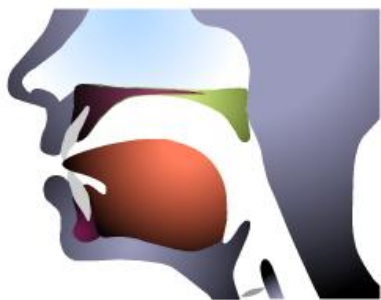
Articulacions oclusives: [pót] [kámə] [tréw] [pulástrə] [pəfít] [kómə] [tréw]

Articulacions africades: [fútʃ] [fuʒí] [álləs] [ʒójə] [dəspatʃ] [pládʒə] [lédʒə]

Articulacions laterals: [lóm] [préw] [lót] [kálə] [sórə] [plówrə] [píla] [rówrə]

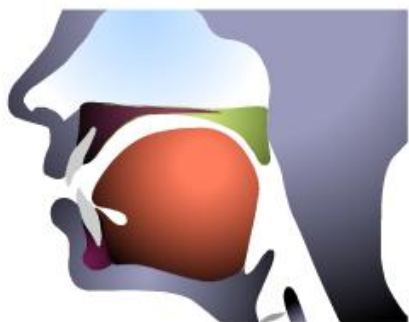
— *Exercicis d'aprofundiment en la matèria*

1. Per què el perfil següent no pot representar un so del català? De quin so i de quina llengua podria tractar-se?



©The University of Iowa 2001-2005

2. Quin tipus de so representa la figura articulatòria següent? Hi ha sons d'aquesta mena en català?



©The University of Iowa 2001-2005

3. El perfil articulari següent representa l'articulació d'una lateral alveolar de l'espanyol. Modifiqueu el perfil de manera que representi la lateral alveolar *velaritzada* pròpia del català.



©The University of Iowa 2001-2005

— *Exercicis d'exploració bibliogràfica i de recerca d'informació*

1. Visiteu el web [The sounds of spoken language](#) i busqueu-hi els sons de l'espanyol, l'anglès i l'alemany que coincideixen amb els del català. Visualitzeu-ne els perfils articularis.

2. Visiteu el web [The sounds of spoken language](#) (en procés de revisió) i busqueu-hi els sons de l'espanyol, l'anglès i l'alemany que no coincideixen amb els del català. Visualitzeu-ne els perfils articularis.

TEMA 3

PROPIETATS ACÚSTIQUES DELS SONS DEL CATALÀ

a) Objectius: Amb aquesta lliçó es pretén introduir l'alumne a les propietats acústiques bàsiques dels sons del català, així com a les nocions bàsiques per poder interpretar correctament els espectrogrames.

b) Continguts (índex detallat):

3 Propietats acústiques dels sons del català

- 3.1 Conceptes preliminars
 - 3.1.1 Formants, freqüència, durada, transicions
 - 3.1.2 *Voice Onset Time* (VOT)
- 3.2 Els sons consonàntics
 - 3.2.1 Els sons obstruents
 - 3.2.1.1 Els sons oclusius
 - 3.2.1.2 Els sons fricatius
 - 3.2.1.3 Els sons africats
 - 3.2.2 Els sons sonants
 - 3.2.2.1 Els sons nasals
 - 3.2.2.2 Els sons laterals
 - 3.2.2.3 Els sons ròtics
 - 3.2.2.4 Els sons aproximants
- 3.3 Els sons vocàlics

c) Lectures introductòries:

Prieto, Pilar (2004). *Fonètica i fonologia. Els sons del català*. pàg. 78-113 (fonètica acústica).

d) Lectures complementàries i de consulta:

(1) Martínez Celdrán, Eugenio (1998 / 2007). *Análisis espectrográfico de los sonidos del habla*. pàg. 9-21.

(2) Fernández, Ana María (2005). *Así se habla. Nociones fundamentales de fonética general y española*. pàg. 81-113.

(3) Daniel Recasens i Vives (2014): *Fonètica i fonologia experimentals del català. Vocals i consonants*. Barcelona: Institut d'Estudis Catalans.

e) Recursos recomanats:

(1) Carrera-Sabaté, Josefina; Pons-Moll, Clàudia; Solà, Joan (2014) Els sons del català <<http://www.ub.edu/sonscatala>> (part corresponent a cadascun dels sons, concretament a la part de representació acústica).

(2) Fernández, Ana María (2005). *Así se habla. Nociones fundamentales de fonética general y española*. Qüestionari. pàg. 108-113.

(3) Programa Praat (versió 5.4.19: <http://www.fon.hum.uva.nl/praat/>).

f) Activitats: Aquest tema o lliçó es treballa amb el web Els sons del català, i també amb les activitats que es relacionen a continuació.

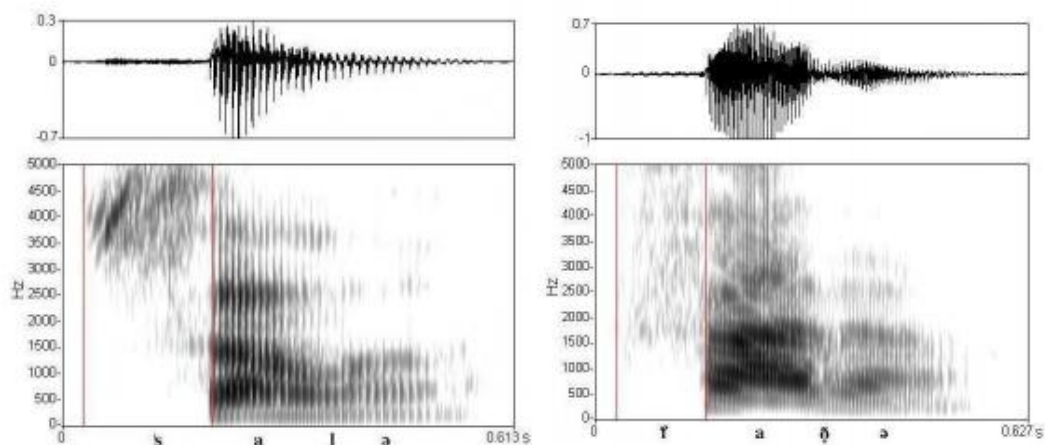
**ACTIVITATS PER AL TEMA 3
PROPIETATS ACÚSTIQUES DELS SONS DEL CATALÀ**

— *Exercicis de consolidació de la matèria*

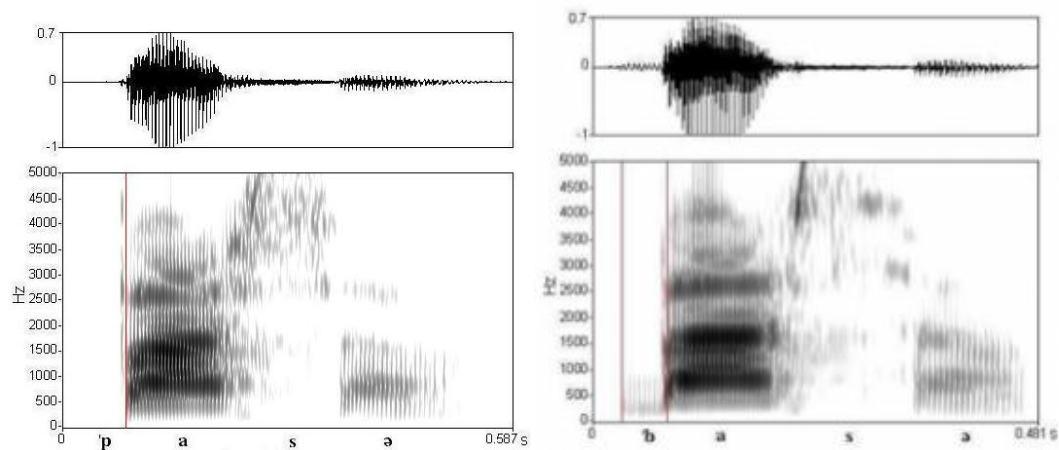
1. Com es diferencien, acústicament, els sons sords i els sons sonors?
2. Quina és la manifestació acústica bàsica dels sons oclusius? Quina manifestació acústica té la fase d'explosió en els sons oclusius? Com es relaciona amb l'ona abrupta, estudiada en el primer tema?
3. Quins valors té el VOT en els sons oclusius sords? I en els sonors? Per què això és així? Quines diferències en el VOT hi ha entre els sons oclusius sords aspirats i no aspirats?
4. Què caracteritza acústicament els sons fricatiu? Quin paper hi tenen la turbulència i el soroll? Com es relaciona això amb l'ona turbulenta estudiada en el primer tema? Com es distingeixen els fricatiu sibilants dels no sibilants?
5. Des d'un punt de vista acústic, que tenen en comú i que tenen de diferent els sons vocàlics i els sons aproximants? Com són els formants en tots dos casos?
6. Des d'un punt de vista acústic, què tenen en comú i què tenen de diferent els sons aproximants, els sons nasals i els sons laterals?
7. Hi ha cap similitud acústica entre els sons oclusius i els sons ròtics?
8. Quins indicis per al lloc d'articulació és possible trobar en les transicions vocàliques dels sons oclusius?
9. Com es tradueixen el grau d'elevació lingual, el grau d'avançament lingual i el grau d'arrodoniment de les vocals en l'estructura formàntica de l'espectrograma?

— *Exercicis d'aprofundiment en la matèria*

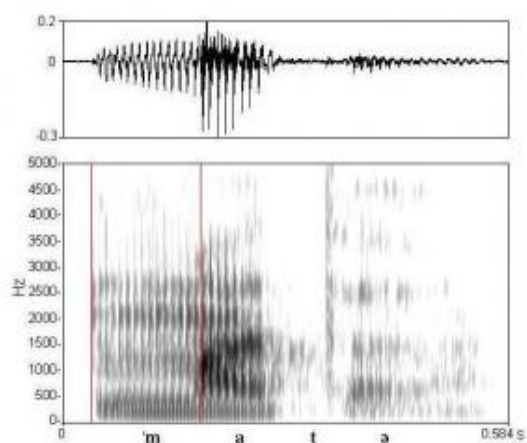
1. A partir d'aquests dos espectrogrames (acompanyats dels oscil·logrames) corresponents als mots *sala* i *fada*, comenteu les diferències en la intensitat de la [s] i de la [f]. (Font: Els sons del català.)



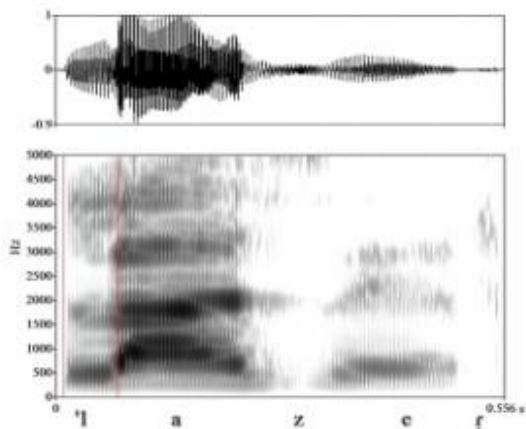
2. A partir d'aquests dos espectrogrames (acompanyats dels oscil·logrames) corresponents als mots *passa* i *bassa*, comenteu de quina manera s'hi reflecteix la diferència de sonoritat entre [p] i [b]. (Font: Els sons del català.)



3. A partir de l'espectrograma (acompanyat de l'oscil·lograma) corresponent al mot *mata*, establiu quina diferència s'estableix entre l'estructura formàtica de la nasal i la de la vocal adjacent. (Font: Els sons del català.)



4. A partir de l'espectrograma (acompanyat de l'oscil·lograma) corresponent al mot *làser*, establiu quina diferència s'estableix entre l'estructura formàntica de la nasal i la de la vocal adjacent.



— *Exercicis d'exploració bibliogràfica i de recerca d'informació*

1. A partir de les indicacions donades a classe sobre com usar el programa Praat (versió 5.4.19: <http://www.fon.hum.uva.nl/praat/>), extraieu els formants dels arxius de so que teniu a l'aula virtual. Recordeu que el recorregut és Read / Read from file / Edit / Formant / Show Formants.

- a) A partir dels arxius “apa.wav”, “ata.wav”, “aka.wav”, comenteu, en la mesura que pugueu, les diferències en les transicions vocàliques dels oclusius bilabials, dentals i velars.
- b) A partir dels arxius “awa.wav”, “aja.wav”, comenteu, en la mesura que pugueu, les diferències de durada entre les aproximants i les vocals adjacents.

2. Graveu-vos pronunciant la frase “Cada dia pot sortir el sol”, llegiu-la des del Praat, editeu-la, extreieu-ne els formants, i analitzeu-ne l'estructura formàntica.

TEMA 4 LA TRANSCRIPCIÓ FONÈTICA

a) Objectius: Amb aquesta lliçó es pretén que l'alumne assoleixi un domini prou sòlid dels mecanismes de transcripció fonètica que li permeti representar amb precisió els sons de la llengua catalana i interpretar correctament bona part dels símbols de l'Alfabet Fonètic Internacional.

b) Continguts (índex detallat):

4 La transcripció fonètica

- 4.1 Els alfabet fonètics
- 4.2 Orígens i funció de l'Alfabet Fonètic Internacional
- 4.3 Els símbols de l'Alfabet Fonètic Internacional
- 4.4 L'aplicació de l'AFI al català
- 4.5 La transcripció fonètica ampla i la transcripció estreta

c) Lectures introductòries:

- (1) Lloret, Maria Rosa (1998). «L'ús de l'Alfabet Fonètic Internacional». Dins: Pradilla, Miquel Àngel (ed.), *El món dels sons*. pàg. 76-96.
- (2) IEC (Secció Filològica), Joaquim Rafel (coord.) (1999). *Aplicació al català dels principis de transcripció de l'Associació Fonètica Internacional*.
- (3) IEC (Secció Filològica) (1991 / 1999). *Proposta per a un estàndard oral de la llengua catalana, I. Fonètica*.

d) Lectures complementàries i de consulta:

- (1) Bonet, Eulàlia; Lloret, Maria Rosa; Mascaró, Joan (1997). *Manual de transcripció fonètica*.
- (2) Carrera-Sabaté, Josefina (2001). *Fonètica pràctica del català oriental central i nord-occidental*. Barcelona: Salvatella.

e) Recursos recomanats:

- (1) Espai web International Phonetic Association
(<https://www.internationalphoneticassociation.org/>)
- (2) Espai web Els sons del català: <http://www.ub.edu/sonscatala/> (primera interfície de la taula de sons).

f) Activitats: Les activitats d'aquesta lliçó van encaminades que l'alumne practiqui els mecanismes de transcripció fonètica i, també, que treballi la *Proposta per a un*

estàndard oral de la llengua catalana, I. Fonètica, la qual no és tractada en el marc de les classe teòrica corresponent a aquest tema.

ACTIVITATS PER AL TEMA 4 LA TRANSCRIPCIÓ FONÈTICA

— *Exercicis de consolidació de la matèria*

1. Transcriviu fonèticament els mots que sentireu a continuació (el professor llegeix els mots). Després, transcriviu-los d'acord amb la vostra pronúncia.

<i>cadena</i>	<i>api</i>	<i>malalt</i>
<i>caseta</i>	<i>setmana</i>	<i>agradable</i>
<i>donar</i>	<i>rector</i>	<i>amable</i>
<i>dentista</i>	<i>zero</i>	<i>raonable</i>
<i>esperar</i>	<i>xiular</i>	<i>veritat</i>
<i>pegar</i>	<i>ja</i>	<i>llaurador</i>
<i>Miquelet</i>	<i>espatlla</i>	<i>dignitat</i>
<i>mànec</i>	<i>portar-la</i>	<i>lèxic</i>
<i>gàbia</i>	<i>canvia</i>	<i>pots</i>
<i>cosa</i>	<i>berenar</i>	<i>transigir</i>
<i>dejú</i>	<i>avellana</i>	<i>baixar</i>
<i>vigilar</i>	<i>estudiar</i>	<i>constant</i>
<i>atenció</i>	<i>Balmes</i>	<i>nosaltres</i>
<i>farmàcia</i>	<i>dues</i>	<i>dur-lo</i>
<i>lleuger</i>	<i>aigua</i>	<i>amb ell</i>
<i>qüestió</i>	<i>quaranta</i>	
<i>abstracte</i>	<i>oliva</i>	

2. Transcriviu les grafies subratllades dels mots següents:

<i><u>a</u>ixeta</i>	<i>histò<u>ri</u>a</i>	<i>pe<u>ix</u></i>	<i>di<u>u</u>menge</i>	<i>re<u>ie</u>tó</i>
[]	[]	[]	[]	[]
<i>ca<u>mi</u>ó</i>	<i>cal<u>a</u>ix</i>	<i>llue<u>i</u>xi</i>	<i>estud<u>i</u>o</i>	<i>cu<u>o</u>ta</i>
[]	[]	[]	[]	[]

3. Transcriviu les vocals dels mots següents:

<i>bossa</i>	<i>bona</i>	<i>sabó</i>	<i>dona</i>	<i>dóna</i>	<i>groc</i>
<i>seva</i>	<i>neva</i>	<i>treu</i>	<i>pes</i>	<i>verda</i>	
<i>fosca</i>	<i>llom</i>	<i>coll</i>	<i>tou</i>	<i>nou</i>	<i>coma</i>

4. Transcriviu les seqüències subratllades dels mots que figuren més avall d'acord amb les recomanacions de la *Proposta per a un estàndard oral de la llengua catalana I. Fonètica*:

<i>velocitat</i>	<i>nuclears</i>	<i>entusiasmar</i>
<i>una obertura</i>	<i>mil·lèsim</i>	<i>enfonsar</i>
<i>transigir</i>	<i>Mèxic</i>	<i>endinsar</i>
<i>radiocasset</i>	<i>ideologia</i>	<i>catalanoparlant</i>
<i>PSC</i>	<i>ideòleg</i>	<i>càncer</i>
<i>pressió</i>	<i>Hamburg</i>	<i>bojos</i>
<i>paràlisi</i>	<i>Sant Antoni</i>	<i>Balmes</i>
<i>organitzar</i>	<i>escissió</i>	<i>asimètric</i>

— Exercicis d'aprofundiment en la matèria

1. Determineu a quina varietat dialectal o a quines varietats dialectals podrien pertànyer les realitzacions següents, i digueu si, d'acord amb la *Proposta per a un estàndard oral*, són a) pròpies de l'àmbit general (AG); b) pròpies de l'àmbit general, només, però, en registres informals (AG-RI); c) pròpies de l'àmbit restringit (AR), o d) no recomanables (NR).

<i>cadena</i>	[kəðónə]	<i>api</i>	[ápít]	<i>agradable</i>	[ayɾaðáβle]
<i>caseta</i>	[kazéta]	<i>setmana</i>	[sedmána]	<i>amable</i>	[əməbblə]
<i>donar</i>	[dóna]	<i>rector</i>	[rəttó]	<i>raonable</i>	[rəwnáplə]
<i>ho diu</i>	[əw ðíw]	<i>zero</i>	[sero]	<i>veritat</i>	[bəritát]
<i>dentista</i>	[deɲfiste]	<i>xiular</i>	[ʃiwlá]	<i>llaurador</i>	[ləwɾəó]
<i>esperar</i>	[asperá]	<i>ja</i>	[ʒá]	<i>dignitat</i>	[dinniðát]
<i>pegar</i>	[peɣá]	<i>espatlla</i>	[əspállə]	<i>lèxic</i>	[légzik]
<i>Miquelet</i>	[mikalét]	<i>portar-la</i>	[purtálə]	<i>pots</i>	[pótʃ]
<i>màneg</i>	[máneg]	<i>canvia</i>	[kámbjə]	<i>transigir</i>	[trənziʒí]
<i>gàbia</i>	[gábi]	<i>berenar</i>	[brəná]	<i>baixar</i>	[bajfá]
<i>cosa</i>	[kóze]	<i>avellana</i>	[vəlánə]	<i>constant</i>	[kustán]
<i>dejú</i>	[diʒú]	<i>estudiar</i>	[əstoðjá]	<i>nosaltres</i>	[nuzátɾəs]
<i>vigilar</i>	[bəʒilá]	<i>Balmes</i>	[bálməs]	<i>dur-lo</i>	[dulló]
<i>atenció</i>	[ətənsjó]	<i>dues</i>	[dúɣəs]	<i>amb ell</i>	[əmbéʎ]
<i>farmàcia</i>	[fərmásjə]	<i>aigua</i>	[ájɣo]	<i>agonitzar</i>	[ayoni'za]
<i>lleuger</i>	[luʒé]	<i>quaranta</i>	[kurántə]	<i>pateix</i>	[patíʃ]
<i>qüestió</i>	[kustjó]	<i>oliva</i>	[əwlvə]	<i>èxit</i>	[éksit]
<i>abstracte</i>	[əstráktə]	<i>malalt</i>	[məláʎt]	<i>seixanta</i>	[ʃiʃántə]

<i>piscina</i>	[pitsinə]	<i>injecció</i>	[injéksjo]	<i>albercoc</i>	[uβærkók]
<i>pressió</i>	[prəzjó]	<i>setmana</i>	[semánə]	<i>parlar</i>	[pəllá]
<i>coix</i>	[kójʃ]	<i>espatlla</i>	[əspáλλə]	<i>aprendre</i>	[əpéŋdrə]
<i>marxar</i>	[mærtʃá]	<i>ratlla</i>	[rálla]	<i>gendre</i>	[zénrə]
<i>trajecte</i>	[tradʒékte]	<i>cabells</i>	[kəβéjs]	<i>problema</i>	[publémə]
<i>jo</i>	[jó]	<i>palla</i>	[páə]	<i>música</i>	[muzíkə]
<i>coixa</i>	[kójsa]	<i>novel·la</i>	[nuvélə]	<i>aigua</i>	[ájɣə]
<i>juny</i>	[tʃúnj]	<i>lògic</i>	[lózik]		

— Exercicis d'exploració bibliogràfica i de recerca d'informació

1. A partir de la lectura *Aplicació al català dels principis de transcripció de l'Associació de Fonètica Internacional*, contesteu les preguntes següents:

- Què creieu que vol dir l'afirmació «Hi ha aspectes de la llengua parlada que són lingüísticament pertinents i altres que no ho són»? És un criteri suficient per descartar la representació de segons quins sons?
- Què distingeix una transcripció fonètica ampla d'una d'estreta? Com faríeu la transcripció fonètica estreta d'una seqüència com ara *han jugat*? I la transcripció ampla? En quin tipus d'estudis és útil fer servir la transcripció estreta?
- Quin tipus de transcripció indica la barra inclinada al davant i al darrere d'una seqüència transcrita? I els claudàtors?
- El signe [ð] representa sempre un so aproximant? Quin altre so pot representar? Quina representació necessitaríem en cas que existís una llengua amb aquests dos sons?
- Quin diacrític es fa servir per indicar una articulació endarrerida? I per indicar una articulació dental?
- Digueu de quines dues maneres podríem representar el segment subratllat dels mots següents: *aire*, *caure*, *mai*, *auoritzar*, *auomàtic*. Quina diferència presenten aquests segments respecte dels que trobem en mots com ara *noia*, *treuen*, *feia*, *cauen*?
- Quines dues maneres tenim per representar els accents primaris i secundaris? Quina és la que es proposa a l'AFI?
- Amb quin signe s'indica l'allargament d'un so? De quina altra manera podria indicar-se?

2. Quins dels sons consonàntics que apareixen en el quadre de l'AFI identifiqueu com a sons que pertanyen al català? I dels sons vocàlics?

3. A partir de la *Proposta per a un estàndard oral de la llengua catalana I. Fonètica*, contesteu les preguntes següents:

- a) Què creieu que vol dir l’afirmació «[...] entenem que la proposta més viable d’estandardització ha d’orientar-se d’acord amb els postulats d’una normativa composicional»? (*Proposta*, pàg. 10)
- b) D’acord amb el que es diu a la *Proposta*, l’estàndard s’ha creat per substituir alguna altra varietat?
- c) Què vol dir que la *Proposta* té un caràcter flexible? I que l’estàndard varia en funció de la situació en què en fem ús?
- d) És recomanable, segons la *Proposta*, barrejar trets fonètics de varietats dialectals diferents?

4. Aneu al web *Guia de correcció fonètica*, que trobareu a les pàgines de Gabriel Bibiloni, i practiqueu la pronúncia dels sons que proposa l’autor. L’adreça de l’espai web és <http://bibiloni.cat/correcciofonetica/index.html>.

TEMA 5

L'ÀMBIT D'ESTUDI DE LA FONOLOGIA

a) Objectius: Amb aquest tema es pretén situar l'alumne en l'àmbit d'estudi de la fonologia i equipar-lo amb els conceptes fonològics essencials que li han de servir de base per a la resta de temes del curs dedicats a la fonologia del català.

b) Continguts (índex detallat):

5 L'àmbit d'estudi de la fonologia

- 5.1 Els interessos de la fonologia
- 5.2 Els límits entre la fonètica i la fonologia
- 5.3 Nocions fonològiques bàsiques
 - 5.3.1 So i funció
 - 5.3.2 So i distribució
 - 5.3.3 El concepte de fonema
 - 5.3.4 La relació entre so, fonema i al·lòfon
 - 5.3.5 Semblança fonètica i distribució complementària
 - 5.3.6 Síl·laba i escala de sonicitat
 - 5.3.7 Restriccions estructurals d'aparició dels sons
 - 5.3.8 Restriccions contextuais d'aparició dels sons
 - 5.3.9 El concepte de procés fonològic

c) Lectures introductòries:

- (1) Bonet, Eulàlia; Lloret, Maria Rosa (1998). *Fonologia catalana*. pàg. 1-2.
- (2) Lloret, Maria-Rosa (2011). *La fonologia del català* (Col·lecció «El que sabem de...». Articles de suport a la docència.): Grup Promotor Santillana.
- (3) Viaplana, Joaquim (2000). *Lingüística descriptiva. Una introducció aplicada al català*. pàg. 117-121.

d) Lectures complementàries i de consulta:

- (1) Carrera-Sabaté, Josefina; Pons-Moll, Clàudia; Solà, Joan (2014) Els sons del català <<http://www.ub.edu/sonscatala>> (glossari).
- (2) Recasens, Daniel (1993). *Fonètica i fonologia*.
- (3) Prieto, Pilar (2004). *Fonètica i fonologia. Els sons del català*. pàg. 117-120.
- (4) Palmada, Blanca (1998). «Les preguntes i les respostes de la fonologia». Dins: Pradilla, Miquel Àngel (ed.), *El món dels sons*. pàg. 33-46.

e) Activitats:

**ACTIVITATS PER AL TEMA 5
L'ÀMBIT D'ESTUDI DE LA FONOLOGIA**

— *Exercicis de consolidació de la matèria*

1. Tenen significat propi els sons? Són rellevants, però, en el pla significatiu de la llengua? En quin sentit? I ho són amb independència de la llengua en què ocorrin? Il·lustreu la vostra resposta a partir dels exemples següents:

<u>Català</u>		<u>Espanyol</u>	
<i>caça</i>	[kásə]	<i>cosa</i>	[kósa]
<i>casa</i>	[kázə]	<i>*coza</i>	[kóza]
<i>fas broma</i>	[faz βrómə]	<i>dos dedos</i>	[doz déðos]

2. Quina relació s'estableix entre so, fonema i al·lòfon? Il·lustreu la vostra resposta amb exemples del català.

3. Quines condicions han de complir els sons per ser considerats al·lòfons d'un mateix fonema? Poden ser considerats al·lòfons del mateix fonema els sons [g] i [β]? I els sons [g] i [ɣ]? Per què?

4. Per què moltes llengües del món no accepten seqüències de consonants com les de a) i, en canvi, sí que n'accepten com les de b)?

a)	[vzárt]	b)	[várt]
	[rpórt]		[prórt]
	[onázl]		[onáls]

5. Definiu breument els processos fonològics següents i exemplifiqueu-los.

assimilació

ensordiment

epèntesi

dissimilació

sonorització

elisió

— Exercicis d'aprofundiment en la matèria

1. Tenint en compte les realitzacions fonètiques següents corresponents al català central, digueu si els sons oclusius sonors [b], [d] i [g] i els sons aproximants [β], [ð] i [ɣ] poden oposar-se en algun context. Tenen un caràcter fonemàtic, o bé estan en distribució complementària? En cas que sigui així, quina n'és la distribució?

<i>broma</i>	[brómə]	<i>Adrià</i>	[əðriá]
<i>dit</i>	[dít]	<i>aiguamoll</i>	[ajɣwəmól]
<i>glaç</i>	[glás]	<i>audaç</i>	[əwðás]
<i>enveja</i>	[əmbézə]	<i>seu bé</i>	[sew βé]
<i>pèndol</i>	[péɲdul]	<i>alga</i>	[álɣə]
<i>fangós</i>	[fəɲgós]	<i>Albert</i>	[əlβért]
<i>abduir</i>	[əbduí]	<i>aldarull</i>	[əɫdərúl]
<i>cap bossa</i>	[kab bósə]	<i>ulldepoll</i>	[ùɫdɛpól]
<i>herba</i>	[érβə]	<i>ull blau</i>	[uɫ bláw]
<i>perdre</i>	[pérðrə]	<i>ball de poble</i>	[bàɫ də póbblə]
<i>amargat</i>	[əməryát]	<i>afgà</i>	[əvɣá]
<i>desdir</i>	[dəzdí]	<i>fotògraf bo</i>	[futòɣrəv bó]
<i>has vist</i>	[əz βíst]	<i>fotògraf dolent</i>	[futòɣrəv ðulén]
<i>vaig guanyar</i>	[bàdʒ ɣwəɲá]	<i>any dolent</i>	[əɲ dulén]
<i>esguerrat</i>	[əzɣərát]	<i>any bo</i>	[əɲ bó]
<i>sobre</i>	[sóβrə]	<i>bany gran</i>	[baɲ grán]
<i>agre</i>	[áɣrə]	<i>poble</i>	[póbblə]

2. Observeu aquestes realitzacions del mallorquí, i intenteu establir quina distribució presenten la parella de sons [k]~[c] i la parella de sons [g]~[j]. Apareixen en el mateix context en algun cas? Es pot afirmar que són al·lòfons d'un mateix fonema?

<i>esquerra</i>	[əscérə]	<i>costa</i>	[kóstə]
<i>esquema</i>	[əscémə]	<i>coma</i>	[kómə]
<i>casar</i>	[cəzá]	<i>cus</i>	[kús]
<i>equivocar</i>	[əcivocá]	<i>color</i>	[koló]
<i>poc</i>	[póc]	<i>conill</i>	[kuní]
<i>pic</i>	[píc]	<i>gàbia</i>	[jábi]
<i>guerra</i>	[jérə]	<i>crema</i>	[krémə]
<i>guisat</i>	[jiát]	<i>clara</i>	[klárə]
<i>guia</i>	[jíə]	<i>gràcia</i>	[grási]
<i>gall</i>	[gáʎ]	<i>global</i>	[gloβál]

— *Exercicis d'exploració bibliogràfica i de recerca d'informació*

A partir de les dades del coreà que figuren més avall, digueu si en aquesta llengua la distinció entre oclusives sordes aspirades i oclusives sordes no aspirades és rellevant a efectes significatius. Busqueu a Internet la distribució d'aquests dos tipus de sons en anglès i indiqueu si en aquesta llengua la distinció aspirat / no aspirat també és rellevant a efectes significatius.

Coreà

[tal]	‘lluna’	[pul]	‘foc’	[kin]	‘unitat de mesura’
[t ^h al]	‘màscara’	[p ^h ul]	‘herba’	[k ^h in]	‘gran’

TEMA 6

LES VOCALS DEL CATALÀ. INVENTARI I DISTRIBUCIÓ

a) Objectius: Amb aquesta lliçó es pretén que l'alumne conegui els inventaris vocàlics de les diferents varietats dialectals catalanes i les principals diferències lèxiques de distribució d'aquestes vocals en funció de la varietat dialectal.

b) Continguts (índex detallat):

6 Les vocals del català. Inventari i distribució

- 6.1 Introducció
- 6.2 Sistemes vocàlics tòpics
 - 6.2.1 El sistema de set vocals
 - 6.2.2 El sistema de vuit vocals
 - 6.2.3 El sistema de cinc vocals
 - 6.2.4 Principals diferències en la distribució
- 6.3 Sistemes vocàlics àtons
 - 6.3.1 El sistema de tres vocals
 - 6.3.2 El sistema de cinc vocals
 - 6.3.3 El sistema de quatre vocals

c) Lectures introductòries:

Lloret, Maria-Rosa; Bonet, Eulàlia (1998). *Fonologia catalana*. pàg. 32-33; 39-60.

d) Lectures complementàries i de consulta:

(1) Mascaró, Joan «El sistema vocàlic. Reducció vocàlica» Dins: Solà, Joan; Lloret, Maria Rosa; Mascaró, Joan; Pérez Saldanya, Manuel (dir.), *Gramàtica del català contemporani*. pàg. 169-194.

e) Recursos recomanats: Espai web *Guia de correcció fonètica*, dins de les *Pàgines de Gabriel Bibiloni* (<http://bibiloni.net/correcciofonetica/xava.htm>)

(Les activitats corresponents a aquesta lliçó es fan conjuntament amb les activitats corresponents a la lliçó 7.)

TEMA 7**PROCESSOS FONOLÒGICS RELACIONATS AMB LES VOCALS**

a) Objectius: Amb aquesta lliçó es pretén que l'alumne conegui els diferents processos fonològics que afecten les vocals àtones i tòniques en català, i que entengui quins en són els principals condicionaments estructurals i contextuals.

b) Continguts (índex detallat)**7 Processos fonològics relacionats amb les vocals**

- 7.1 Introducció
- 7.2 Processos que operen en l'àmbit del mot
 - 7.2.1 La reducció vocàlica
 - 7.2.1.1 Descripció del procés
 - 7.2.1.2 Casos generals
 - 7.2.1.3 Casos particulars
 - 7.2.1.3.1 Casos contextuals
 - 7.2.1.3.2 Casos morfològics
 - 7.2.1.3.3 Casos lèxics
 - 7.2.1.3.4 Casos paradigmàtics
 - 7.2.2 Altres processos en l'àmbit del mot
 - 7.2.2.1 Processos de canvi en la qualitat segmental
 - 7.2.2.1.1 Canvis en posició inicial de mot
 - 7.2.2.1.2 Canvis en posició final de mot
 - 7.2.2.1.3 Assimilacions vocàliques
 - 7.2.2.1.4 Dissimilacions vocàliques
 - 7.2.2.2 Processos de canvi en la quantitat segmental
 - 7.2.2.2.1 Processos d'elisió
 - 7.2.2.2.2 Processos d'escissió
- 7.3 Processos que operen en l'àmbit de la frase
 - 7.3.1 Processos d'elisió / fusió
 - 7.3.2 Processos de formació de diftongs

c) Lectures introductòries:

(1) Jiménez, Jesús (2002). «Altres fenòmens vocàlics en el mot». Dins: Solà, Joan; Lloret, Maria Rosa; Mascaró, Joan; Pérez Saldanya, Manuel (dir.), *Gramàtica del català contemporani*. pàg. 169-194.

(2) Lloret, Maria-Rosa; Bonet, Eulàlia (1998). «Contactes vocàlics». Dins: *Fonologia catalana*. pàg. 179-186.

d) Lectures complementàries i de consulta:

(1) Jiménez, Jesús (2001). «L'harmonia vocàlica en valencià». Dins: *Actes del Novè Col·loqui d'estudis Catalans a Nord-Amèrica*. pàg. 217-244.

(2) Pons-Moll, Clàudia (2013). «(Des)obediències de la reducció vocàlica en el català de Mallorca». *Caplletra*, 55 (tardor 2013), pàg. 49-85.

(3) Pons-Moll, Clàudia (2015). «Comentaris a “Regularitat i excepcions en fonologia: les reduccions vocàliques”», de Joan Mascaró. Dins: Maria-Rosa Lloret, Clàudia Pons-Moll, Eva Bosch (ed.), *Clàssics d'ahir i d'avui en la gramàtica del català* Barcelona: Publicacions i Edicions de la Universitat de Barcelona. pàg. 71-101.

ACTIVITATS PER ALS TEMES 6 I 7
LES VOCALS DEL CATALÀ. INVENTARI I DISTRIBUCIÓ
PROCESSOS FONOLÒGICS RELACIONATS AMB LES VOCALS

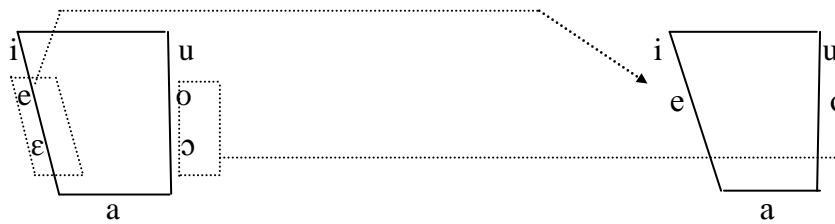
— *Exercicis de consolidació de la matèria*

1. Identifiqueu a quins dialectes del català pertanyen els processos de reducció vocàlica següents:

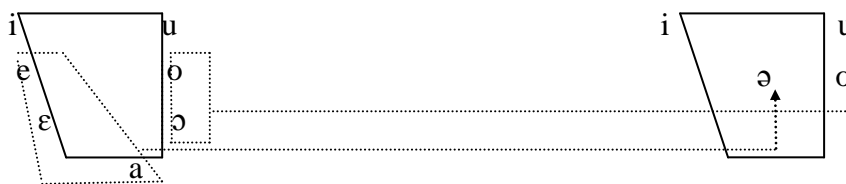
a) Varietat...



b) Varietat...



c) Varietat...



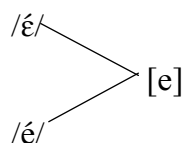
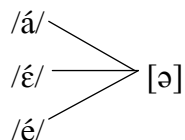
2. Identifiqueu a quina varietat dialectal pertanyen les realitzacions de les vocals tòniques dels mots que figuren en cadascuna d'aquestes columnes:

.....
<i>cad[é]na</i>	<i>cad[é]na</i>	<i>cad[ə]na</i>
<i>c[é]ba</i>	<i>c[é]ba</i>	<i>c[ə]ba</i>
<i>p[é]l</i>	<i>p[é]l</i>	<i>p[ə]l</i>
<i>par[é]t</i>	<i>par[é]t</i>	<i>par[ə]t</i>

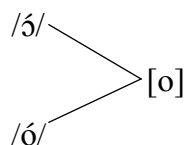
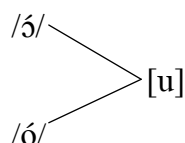
s[é]c	s[é]c	s[ó]c
pr[é]n	pr[é]n	pr[ó]n

3. Exemplifiqueu els canvis següents:

(1) Reducció de vocals no arrodonides



(2) Reducció de vocals arrodonides



4. Feu la transcripció fonètica (en català central) dels mots següents, i classifiqueu-los d'acord amb el tipus de factor que en condiciona la manca de reducció vocàlica.

dossier

sobredosi

nàusea

contrasenya

cine

soprano

terratinent

càncer

autènticament

Gelocatil

rosbif

real

bonament

creatiu

realista

coliflor

cereal

trenta-tres

5. Feu la transcripció fonètica (en català central) de les vocals àtones dels mots següents:

cine

vàter

Repsol

<i>fase</i>	<i>làser</i>	<i>vedet</i>
<i>hule</i>	<i>bàsquet</i>	<i>al·leluia</i>
<i>karate</i>	<i>càncer</i>	<i>porno</i>
<i>allegro</i>	<i>Citroen</i>	<i>Frenadol</i>
<i>soprano</i>	<i>clàxon</i>	<i>rosbif</i>
<i>credo</i>	<i>rècord</i>	<i>bonsai</i>
<i>la Salle</i>	<i>còlon</i>	<i>dossier</i>
<i>Imsero</i>	<i>espònsor</i>	<i>polièster</i>

6. Identifiqueu el tipus de procés que ha operat en els mots que figuren a l'esquerra. Per fer-ho, cal que tingueu en compte les realitzacions que figuren a la dreta. (Els exemples són de Bibiloni 1983, Jiménez 2002 i de Mascaró 1986.)

<i>terra</i>	[téɾɛ]	<i>peça</i>	[pésa]
<i>porta</i>	[póɾtɔ]	<i>bossa</i>	[bósa]
<i>història</i>	[istóɾi]	<i>casa</i>	[káza]
<i>tossir</i>	[tusí]	<i>tossiré</i>	[tosiré]
<i>comú</i>	[kumú]	<i>comunal</i>	[komunál]
<i>mel</i>	[mjál]	<i>melós</i>	[melós]
<i>esfèric</i>	[əsférik]	<i>esfera</i>	[əsférə]
<i>calòric</i>	[kəlórík]	<i>calor</i>	[kəló]
<i>plourà</i>	[pləwɾá]	<i>plou</i>	[plów]
<i>romput</i>	[rəmpút]	<i>rompia</i>	[rómp]

7. Classifiqueu els mots anteriors en funció de si el procés que hi ha operat està determinat estructuralment, és a dir, per la posició que ocupa en el mot el segment vocàlic afectat, o contextualment, és a dir, pel context fonològic en què es troba el segment vocàlic afectat. Justifiqueu la vostra resposta.

8. A partir de les realitzacions fonètiques següents, digueu quines condicions s'han d'acomplir perquè es produeixi l'harmonia vocàlica en valencià. (Els exemples són de Jiménez 2002.)

<i>tenda</i>	[ténda]	<i>mèdica</i>	[méðika]
<i>coixa</i>	[kójʃa]	<i>tètrica</i>	[tétrika]
<i>mira</i>	[míra]	<i>pèrdua</i>	[pérðua]
<i>burla</i>	[búɾla]	<i>pèrdua</i>	[pérðwe]
<i>terra</i>	[téɾɛ]	<i>perd-la</i>	[pérɾla]

<i>porta</i>	[pórtə]	<i>pela-la</i>	[pélela]
<i>accepta</i>	[asépte]	<i>cou-la</i>	[kówla]
<i>esquerra</i>	[askére]	<i>porta-la</i>	[pórtəla]

9. De quina manera l'harmonia vocàlica del valencià en condiciona el sistema vocàlic àton? Recordeu que, de forma general, el sistema vocàlic àton de les varietats occidentals està format per cinc vocals.

10. Digueu quin procés ha operat en els mots que figuren més avall. (Les dades són d'algunes varietats del balear; veg. Moll 1934, Bibiloni 1983, Recasens 1991.)

a.	<i>sèquia</i>	[síkjə]	<i>siquieta</i>	[sikjətə]
	<i>sèpia</i>	[sípjə]	<i>sipieta</i>	[sipjətə]
	<i>sènia</i>	[sínjə]	<i>sinieta</i>	[sinjətə]
	<i>nervi</i>	[nírvi]	<i>nerviós</i>	[nirvjós]
b.	<i>romput</i>	[rəmpút]	(cf. <i>rompre</i> [rómprə] ~ <i>rompre</i> [rumpríə])	
	<i>fotut</i>	[fətút]	(cf. <i>fotre</i> [fótrə] ~ <i>fotia</i> [futíə])	
	<i>pogut</i>	[pəɣút]	(cf. <i>pot</i> [pót] ~ <i>podia</i> [puðíə])	
	<i>mogut</i>	[məɣút]	(cf. <i>moure</i> [mówrə] ~ <i>movia</i> [muvíə])	
	<i>volgut</i>	[vəlyút]	(cf. <i>vol</i> [vól] ~ <i>volia</i> [vulíə])	
c.	<i>institut</i>	[əstitút]		
	<i>militar</i>	[məlitár]		
	<i>principal</i>	[prənsipál]		
	<i>indiot</i>	[əndiót]		
	<i>visitar</i>	[vəzitá]		
d.	<i>home</i>	[ómu]		
	<i>cotxe</i>	[kótʃu]		
	<i>colze</i>	[kólzu]		
	<i>nostre</i>	[nóstru]		
	<i>vostre</i>	[vóstru]		

— Exercicis d'aprofundiment en la matèria

1. A partir de les dades següents del sard (nuorès), determineu quines són les principals diferències entre l'harmonia vocàlica del valencià i l'harmonia vocàlica del sard. Es pot afirmar, per exemple, que l'harmonia vocàlica també hi és desencadenada per les vocals tòniques? L'harmonia està determinada pel timbre de les vocals implicades, com ho està en valencià?

<i>boes</i>	[bó.es]~[bó.ɛ.zɛ]	‘bous’
<i>zentes</i>	[dʒén.tɛs]~[dʒén.tɛ.zɛ]	‘persones’
<i>domos</i>	[dó.mɔs]~[dó.mɔ.zɔ]	‘cases’
<i>gattos</i>	[gát.tɔs]~[gát.tɔ.zɔ]	‘gats’
<i>tzeccos</i>	[dʒék.kɔs]~[dʒék.kɔ.zɔ]	‘cecs’
<i>fizos</i>	[fi.dʒɔs]~[fi.dʒɔ.zɔ]	‘fills’
<i>rosas</i>	[ró.zas]~[ró.za.za]	‘roses’
<i>yannas</i>	[ján.nas]~[ján.na.za]	‘portes’

(Les dades són de Pittau 1972)

2. A partir de les dades següents del sard campidanès, determineu quin fenomen explica les diferències entre les formes masculines i les formes femenines. En quina mesura el procés és diferent de l'harmonia vocàlica?

[niéd̥:+u]	‘negre’	[niéd̥:+u]	‘negra’
[lént+u]	‘lent’	[lént+a]	‘lenta’
[véɾ+u]	‘vertader’	[véɾ+a]	‘vertadera’
[mót+u]	‘mort’	[mót+a]	‘morta’
[só+u]	‘sol’	[sóβ+a]	‘sola’

(Les dades són de Bolognesi 1998)

3. A partir de les dades següents de l'andalús oriental, determineu quin fenomen explica les diferències entre les formes singulars i les formes plurals. En quina mesura el procés és diferent de l'harmonia vocàlica del valencià?

<i>coche</i>	[kótʃe]	<i>coches</i>	[kótʃɛ]
<i>bosque</i>	[bóske]	<i>bosques</i>	[bóhke]
<i>oloroso</i>	[oloróso]	<i>olorosos</i>	[ɔloróso]
<i>verde</i>	[véɾðe]	<i>verdes</i>	[véɾðɛ]

(Les dades són d'Alvar 1996)

4. A partir de les dades següents del català central, expliqueu quins factors determinen l'excepcionalitat lèxica a la reducció vocàlica. (Les dades són de Mascaró 2002.)

espòns[o]r	espons[u]ritzar
cànc[e]r	canc[ə]rigen
Wagn[e]r	wagn[ə]rià
Bòst[o]n	bost[u]nià
Balm[e]s	balm[ə]sià

5. En mallorquí opera de forma general un procés de reducció vocàlica del tipus (1). Tenint en compte això, com explicaríeu les realitzacions de (2), també del mallorquí?

(1)



(2) Bibiloni (1998: 533-539)

<i>p[e]gar</i>	<i>fr[e]nar</i>	<i>pr[e]gar</i>
<i>esp[e]rar</i>	<i>ll[e]par</i>	<i>qu[e]dar</i>
<i>aix[e]car</i>	<i>p[e]sar</i>	<i>v[e]ssar</i>
<i>cr[e]mar</i>	<i>s[e]gar</i>	<i>v[e]ntada</i>
<i>d[e]ixar</i>	<i>r[e]gar</i>	<i>f[e]steta</i>

— *Exercicis d'exploració bibliogràfica i de recerca d'informació*

1. Consulteu el *Diccionari català-occità, occitan-catalan*, que inclou transcripcions fonètiques dels termes definits, i establiu quin sistema vocàlic tònic i àton té aquesta llengua. (Claudi Balaguer i Patrici Pojada, 2005).

2. A la classe s'ha vist que la reducció vocàlica pot estar motivada per la pèrdua de l'accent. Feu una cerca a Internet per saber si hi ha altres factors que la puguin motivar.

3. La metafonia i l'harmonia vocàlica són dos fenòmens freqüents en les llengües romàniques. Cerqueu a Internet altres varietats lingüístiques, a banda del valencià, el sard i l'andalús, que tinguin aquests tipus de fenòmens.

4. Consulteu l'article «L'harmonia vocàlica en valencià», de Jesús Jiménez, i determineu quins tipus d'harmonies vocàliques és possible trobar en les varietats valencianes.

5. Prepareu un breu qüestionari per saber com pronuncien els vostres companys de classe les seqüències de vocals adjacents en l'àmbit de la frase. Heu pogut detectar alguna diferència de comportament en funció de la varietat dialectal pròpia de cadascun dels vostres companys?

TEMA 8

LES CONSONANTS DEL CATALÀ. INVENTARI I DISTRIBUCIÓ

a) Objectius: Amb aquesta lliçó es pretén que l'alumne conegui els diferents inventaris consonàntics de les varietats dialectals catalanes, així com les principals diferències lèxiques de distribució de les consonants en funció de la varietat dialectal i en funció, també, de la posició que ocupen dins del mot.

b) Continguts (índex detallat)

8 Les consonants del català. Inventari i distribució

- 8.1 Les consonants oclusives
- 8.2 Les consonants africades
- 8.3 Les consonants fricatives
- 8.4 Les consonants nasals
- 8.5 Les consonants laterals
- 8.6 Les consonants ròtiques
- 8.7 Les consonants aproximants

c) Lectures introductòries:

Julià, Joan (2002). «Els sons del català». Dins: Solà, Joan; Lloret, Maria Rosa; Mascaró, Joan; Pérez Saldanya, Manuel (dir.), *Gramàtica del català contemporani*. pàg. 37-87.

d) Lectures complementàries i de consulta:

- (1) Alarcos, Emilio (1983a). «Sistema fonemàtic del català». Dins: *Estudis de lingüística catalana*. pàg. 11-25.
- (2) Alarcos, Emilio (1983b). «Els sons africats». Dins: *Estudis de lingüística catalana*. pàg. 33-45.

e) Recursos recomanats:

Prieto, Pilar (2004). *Fonètica i fonologia. Els sons del català*. Pràctiques 2.6, 2.7, 2.8.

ACTIVITATS PER AL TEMA 8
LES CONSONANTS DEL CATALÀ. INVENTARI I DISTRIBUCIÓ

— *Exercicis de consolidació de la matèria*

1. Quina distribució presenten els sons fricativs i africats en els dialectes occidentals? I en els dialectes orientals?
2. Quina varietat dialectal del català té un major nombre d'elements oclusius?
3. Quina característica relacionada amb el consonantisme diferencia els parlars anomenats apitxats de la resta de parlars catalans?
4. Quin element fonemàtic tenen en comú parlars valencians (excepte l'apitxat) i balears? Hi ha cap altre dialecte o subdialecte del català amb aquest element?
5. Quines peculiaritats consonàntiques presenten els dialectes orientals septentrionals?

— *Exercicis d'aprofundiment en la matèria*

1. En funció del que s'ha dit a la classe, digueu a quina o a quines varietats dialectals poden pertànyer les realitzacions següents:

<i>camp</i>	[cámp]	<i>passejar</i>	[pasetʃá]
<i>pots</i>	[pótʃ]	<i>juny</i>	[tʃún]
<i>baixa</i>	[bájʃa]	<i>mitja</i>	[míʒa]
<i>baixa</i>	[bájʒa]	<i>agulla</i>	[əɣújə]
<i>plaça</i>	[pláʒa]	<i>juny</i>	[dʒún]
<i>enganxar</i>	[aŋgaŋtʃár]	<i>gros</i>	[gɾós]
<i>poc</i>	[póc]	<i>vida</i>	[víra]
<i>vi</i>	[ví]	<i>danses</i>	[dánθes]
<i>dotze</i>	[dótse]	<i>palla</i>	[páə]
<i>passejar</i>	[pasetʃár]		

2. Indiqueu i il·lustreu quina és la distribució de les ròtiques en català. És semblant aquesta distribució a la que presenten aquests elements en espanyol?

— *Exercicis d'exploració bibliogràfica i de recerca d'informació*

- 1.** Escolteu el text de Benavarri del llibre *Textos orals dialectals del català sincronitzats. Una selecció* (pàg. 3) i comenteu-ne els trets consonàntics essencials.

- 2.** Escolteu el text de València del llibre *Textos orals dialectals del català sincronitzats. Una selecció* (pàg. 53) i comenteu-ne els trets consonàntics essencials.

- 3.** Escolteu el text de Pollença del llibre *Textos orals dialectals del català sincronitzats. Una selecció* (pàg. 105) i comenteu-ne els trets consonàntics essencials.

TEMA 9

PROCESSOS CONSONÀNTICS D'ASSIMILACIÓ

a) Objectius: Amb aquesta lliçó es pretén que l'alumne compregui el concepte d'assimilació, els diferents tipus d'assimilacions possibles i les manifestacions més rellevants d'aquest fenomen en els dialectes catalans.

9 Processos consonàntics d'assimilació

- 9.1 L'assimilació: causes, característiques i tipologia
- 9.2 L'assimilació regressiva de sonoritat
 - 9.2.1 L'assimilació de sonoritat d'obstruents
 - 9.2.2 L'assimilació de sonoritat de sibilants
- 9.3 L'assimilació regressiva de mode d'articulació
 - 9.3.1 L'aproximantització
 - 9.3.2 La lateralització i nasalització en central
 - 9.3.3 L'assimilació regressiva de mode en mallorquí i menorquí
- 9.4 L'assimilació regressiva de lloc d'articulació
 - 9.4.1 L'assimilació de lloc d'articulació de nasals en central
 - 9.4.2 L'assimilació de lloc d'articulació de laterals en central
 - 9.4.3 L'assimilació de lloc d'articulació d'oclusives en central
 - 9.4.4 L'assimilació de lloc d'articulació en mallorquí i menorquí
 - 9.4.5 L'assimilació progressiva de lloc d'articulació

c) Lectures introductòries:

Lloret, Maria-Rosa; Bonet, Eulàlia (1998). «Processos d'assimilació». Dins: *Fonologia catalana*. pàg. 117-156.

d) Lectures complementàries i de consulta:

(1) Palmada, Blanca (2002) «Fenòmens assimilatoris». Dins: Solà, Joan; Lloret, Maria Rosa; Mascaró, Joan; Pérez Saldanya, Manuel (dir.), *Gramàtica del català contemporani*. pàg. 169-194.

(2) Pons Moll, Clàudia (2004). Els contactes consonàntics en balear. Descripció i anàlisi. Tesi doctoral. Barcelona: Universitat de Barcelona.

(3) Pons Moll, Clàudia (2007). *La teoria de l'optimitat. Una introducció aplicada al català de les Illes Balears*. Barcelona: Publicacions de l'Abadia de Montserrat; Institut Menorquí d'Estudis.

(4) Prieto, Pilar (2004). *Fonètica i fonologia. Els sons del català*. pàg. 213-221; 248-252; 255-262.

e) Recursos recomanats:

Prieto, Pilar (2004). *Fonètica i fonologia. Els sons del català*. Pràctica 2.10 (Laboratori Virtual de Pràctiques, capítol II, exercicis d'autoavaluació 8-13: *Processos que afecten les obstruents*); pràctica 2.14 (Laboratori Virtual de Pràctiques, capítol II, exercicis d'autoavaluació 17-18: *Assimilació de lloc d'articulació de nasals*); pràctica 2.14 (Laboratori Virtual de Pràctiques, capítol II, pràctica 11: *Assimilació d'oclusives*).

ACTIVITATS PER AL TEMA 9
PROCESSOS CONSONÀNTICS D'ASSIMILACIÓ

— *Exercicis de consolidació de la matèria*

1. A partir de les dades següents del català central, recordeu les condicions d'aplicació de l'assimilació regressiva de lloc d'articulació de nasals en aquesta varietat dialectal:

<i>són amants</i>	[sòn əmáns]	<i>som amants</i>	[sòm əmáns]
<i>són forts</i>	[soŋ fórs]	<i>som forts</i>	[soŋ fórs]
<i>són dos</i>	[soŋ dós]	<i>som dos</i>	[som dós]
<i>són joves</i>	[sòŋ ʒóβəs]	<i>som joves</i>	[som ʒóβəs]
<i>són llunyans</i>	[sòŋ ɫɯɲáns]	<i>som llunyans</i>	[sòm ɫɯɲáns]
<i>són grans</i>	[soŋ gráns]	<i>som grans</i>	[som gráns]

2. A partir de les dades següents del català central, recordeu les condicions d'aplicació de l'assimilació regressiva de lloc d'articulació de les laterals alveolars en aquesta varietat dialectal:

<i>mal</i>	[mál]
<i>mal pla</i>	[mal plá]
<i>mal fet</i>	[mal fét]
<i>mal dia</i>	[maɫ díə]
<i>mal germà</i>	[màɫ ʒərmá]
<i>mal llit</i>	[maɫ ɫít]
<i>mal gos</i>	[mal ɣós]

3. A partir de les dades següents del català central, recordeu les condicions d'aplicació de l'assimilació regressiva de lloc d'articulació d'oclusives en aquesta varietat dialectal:

<i>set</i>	[sét]
<i>set coses</i>	[sɛk kózəs]
<i>set botes</i>	[sɛb bótəs]
<i>set flautes</i>	[sɛp fláwtəs]
<i>cap cosa</i>	[kap kózə]
<i>puc beure</i>	[puɣ béwrə]

4. A partir de les dades següents del català central, recordeu les condicions d'aplicació de l'assimilació regressiva de mode d'articulació d'oclusives en aquesta varietat dialectal:

<i>sap música</i>	[sam múzikə]
<i>ciutat meravellosa</i>	[siwtàm mərəβəlózə]
<i>fred nefast</i>	[frèn nəfást]
<i>pot lamentar</i>	[pòl ləmənɾá]
<i>soldat llicenciat</i>	[sùldaɫ ɫisənsját]

5. Transcriviu fonèticament les seqüències subratllades d'acord amb la pronúncia pròpia de la vostra varietat dialectal i determineu quin tipus de fenomen opera en cada cas:

La ingestió d'alcohol provoca mareig, produeix trastorns al fetge, redueix la capacitat de raonar i deixa seqüeles en l'organisme. A aquests efectes només cal afegir el desig de córrer que desperta en la persona que condueix un cotxe.

6. Transcriviu les seqüències subratllades i determineu quin tipus de fenomen opera en cada cas:

- | | | |
|-----------------------|-----------------------|-----------------------|
| 1. Han <u>fet</u> | 7. El <u>jove</u> | 13. Són <u>nyores</u> |
| 2. El <u>llum</u> | 8. El <u>tres</u> | 14. El <u>mas</u> |
| 3. El <u>xiulet</u> | 9. Han <u>mirat</u> | 15. Han <u>tingut</u> |
| 4. Han <u>rigut</u> | 10. Han <u>pres</u> | 16. El <u>deu</u> |
| 5. Han <u>guanyat</u> | 11. Han <u>xiulat</u> | 17. El <u>poble</u> |
| 6. Són <u>lliris</u> | 12. Han <u>girat</u> | 18. Han <u>vist</u> |

7. Transcriviu i comenteu la sonoritat de les consonants subratllades:

- | | | |
|--------------------------|------------------------|-----------------------|
| 1. Assaig <u>avorrit</u> | 5. Greix <u>fregit</u> | 9. Maig <u>plujós</u> |
| 2. Despatx <u>fosc</u> | 6. Peix <u>amb suc</u> | 10. És <u>amic</u> |
| 3. Veig <u>uns nens</u> | 7. Roig <u>encès</u> | 11. Pots <u>anar</u> |
| 4. Vaig <u>malament</u> | 8. Un <u>ous</u> | 12. Pots <u>caure</u> |

8. Transcriviu les seqüències que segueixen:

- | | | |
|-----------------------|--------------------------|------------------------|
| 1. Poc <u>buit</u> | 3. Club <u>obert</u> | 5. Desig <u>intens</u> |
| 2. Calaix <u>buit</u> | 4. Grup <u>de</u> teatre | 6. Vaig <u>a</u> casa |

— Exercicis d'aprofundiment en la matèria

1. A partir de les dades següents del català de Mallorca, Menorca i Eivissa, recordeu les condicions d'aplicació de l'assimilació regressiva de lloc d'articulació en aquestes varietats dialectals:

	<i>Mallorquí</i>	<i>Menorquí</i>	<i>Eivissenc</i>
	[kat trós]	[kat trós]	[kap trós]
	[pəp pətít]	[pəp pətít]	[pət pətít]
	[kàt tsəjó]	[kàt tsəjó]	[kàp səjó]
	[póts]	[póks]	[póks]
	[fáts]	[fáks]	[fáks]
	[pòd dzəmíts]	[pòd dzəmíks]	[pògz əmíks]
	[tènəm májnə]	[tènəm májnə]	[tènəm májnə]
	[son nóws]	[son nóws]	[som nóws]
	[soŋ kwátrə]	[soŋ kwátrə]	[soŋ kwátrə]
	[son sís]	[son sís]	[som sís]
	[lúns]	[lúms]	[lúms]
	[lùnz ənsózus]	[lùnz ənsózus]	[lùmz ənsózus]

2. Determineu a quines varietats dialectals poden correspondre les realitzacions fonètiques següents:

sa[g] gran

po[dz̄] veure

sa[b] vendre

ma[s] únic

po[d] dir

pe[jʃ] obert

ma[z] bonic

po[ts̄] oberts

pe[ʒ] blau

va[tʃ̄] obrir

3. De quina manera s'assembla el procés d'assimilació regressiva de lloc d'articulació de nasals del català central al procés d'assimilació regressiva de lloc d'articulació de nasals de l'espanyol?

con piedras [kom pjédras]*con chorizo* [kon tʃoríθo]*con fuerza* [kon fwérθa]*con llaves* [kon láves]*con cera* [kon théra]*con ganas* [kon gánas]

4. A partir de les dades següents del català de Mallorca i de Menorca, recordeu les condicions d'aplicació de l'assimilació regressiva de mode d'articulació en aquestes varietats dialectals:

	<i>Mallorquí</i>	<i>Menorquí</i>
<i>cap tros</i>	[kat.trós]	[kat.trós]
<i>cap fet</i>	[kaf fét]	[kaf fét]
<i>cap so</i>	[kat tsó]	[kat tsó]
<i>cap nas</i>	[kan nás]	[kan nás]
<i>cap llit</i>	[kaʎ líit]	[kaʎ líit]
<i>cap ram</i>	[kar rám]	[kar rám]
<i>cap iot</i>	[kaj jót]	[kaj jót]
<i>agaf pa</i>	[gap pá]	[gap pá]
<i>agaf fulls</i>	[gaf fújs]	[gaf fújs]
<i>agaf sal</i>	[gat tsál]	[gat tsál]
<i>agaf mel</i>	[gam méi]	[gam méi]
<i>agaf llet</i>	[gaʎ lét]	[gaʎ lét]
<i>agaf rams</i>	[gar ráns]	[gar ráns]
<i>agaf iots</i>	[gaj jóts]	[gaj jóts]
<i>fas por</i>	[fas pó]	[fas pó]
<i>fas fum</i>	[fas fúm]	[fas fúm]
<i>fas suc</i>	[fat tsúk]	[fat tsúk]
<i>fas nosa</i>	[faz nózə]	[faz nózə]
<i>fas llum</i>	[faʎ lúm]	[faʎ lúm]
<i>fas riure</i>	[far ríwrə]	[far ríwrə]
<i>fas iogurts</i>	[faj joyúrs]	[faj joyúrs]
<i>són cars</i>	[soŋ kás]	[soŋ kás]
<i>són fredes</i>	[soŋ fréts]	[soŋ fréts]
<i>som set</i>	[son sét]	[son sét]
<i>són llits</i>	[soʎ líits]	[soʎ líits]
<i>som rics</i>	[son ríits]	[son ríits]
<i>són iots</i>	[soj jóts]	[soj jóts]
<i>sol post</i>	[səl póst]	[səl póst]
<i>sol fer</i>	[səl fé]	[səl fé]

<i>sol rebre</i>	[sɔl rəβrə]	[sɔl rəβrə]
<i>vol iots</i>	[vɔʎ jóts]	[vɔʎ jóts]
<i>mir pisos</i>	[mir pízus]	[mir pízus]
<i>mir flors</i>	[mir flós]	[mir flós]
<i>mir rams</i>	[mir ráns]	[mir ráns]
<i>mir iots</i>	[mir jóts]	[mir jóts]
<i>vull pots</i>	[vuj póts]	[vuj póts]
<i>vull flors</i>	[vuj flós]	[vuj flós]
<i>vull rams</i>	[vuj ráns]	[vuj ráns]
<i>vull iots</i>	[vuj jóts]	[vuj jóts]

— *Exercicis d'exploració bibliogràfica i de recerca d'informació*

1. Llegiu el capítol de Blanca Palmada «Fenòmens assimilatoris» i contesteu les preguntes següents:

- Com és que les assimilacions solen ser regressives i no progressives?
- Hi ha casos d'assimilacions progressives en català? Com les justifica l'autora?
- Per què les consonants obstruents tenen en català un comportament asimètric quant a les assimilacions de sonoritat?
- Com justifica l'autora el diferent comportament de les nasals, les oclusives, les laterals i les fricatives pel que fa a l'assimilació regressiva de mode d'articulació?

2. Les nasals exhibeixen una forta tendència a l'assimilació en moltes llengües. Feu una cerca a Internet (a la Viquipèdia, per exemple) per buscar exemples d'altres llengües en què les nasals també experimentin assimilació regressiva de lloc d'articulació.

3. A la classe s'ha vist que en català central s'estableix una asimetria entre consonants coronals, d'una banda, i consonants labials, de l'altra, pel que fa a l'assimilació regressiva de lloc d'articulació. Feu una cerca a Internet (a la Viquipèdia, per exemple) per buscar exemples d'altres llengües en què també es produeixi aquesta asimetria.

TEMA 10**PROCESSOS FONOLÒGICS DE SIMPLIFICACIÓ I DE DISSIMILACIÓ**

a) Objectius: Amb aquesta lliçó es pretén que l'alumne compregui els conceptes de simplificació i de dissimilació, que conegui els diferents tipus de simplificacions i de dissimilacions possibles i les manifestacions més rellevants d'aquests fenòmens en els dialectes catalans.

b) Continguts (índex detallat):**10 Processos fonològics de simplificació i de dissimilació**

10.1 Introducció

10.2 Processos de simplificació

10.2.1 L'elisió i la fusió de contínues

10.2.2 La semivocalització de palatals en mallorquí

10.2.3 L'escissió de palatals en mallorquí

10.2.4 La centralització de palatals en alguerès

10.2.5 La lenició i l'elisió d'oclusives en valencià

10.2.6 El rotacisme en mallorquí

10.3 Processos de dissimilació

10.3.1 La dissimilació de sibilants en mallorquí i menorquí

c) Lectures introductòries:

(1) Bonet, Eulàlia; Lloret, Maria Rosa (1998). *Fonologia catalana*. pàg. 163-165.

(2) Prieto, Pilar (2004). *Fonètica i fonologia. Els sons del català*. pàg. 238-240.

d) Lectures complementàries i de consulta:

(1) Dols, Nicolau (2002). «Fenòmens en grups consonàntics». Dins: Solà, Joan; Lloret, Maria Rosa; Mascaró, Joan; Pérez Saldanya, Manuel (dir.), *Gramàtica del català contemporani*. pàg. 319-346.

(2) Pons Moll, Clàudia (2004). Els contactes consonàntics en balear. Descripció i anàlisi. Tesi doctoral. Barcelona: Universitat de Barcelona.

(3) Pons Moll, Clàudia (2005). «Avall que fa baixada: els efectes de la Llei del Contacte Sil·làbic en les llengües romàniques». *Revista de lingüística occitana* 3. pàg. 28-48.

(4) Pons Moll, Clàudia (2007). *La teoria de l'optimitat. Una introducció aplicada al català de les Illes Balears*. Barcelona: Publicacions de l'Abadia de Montserrat; Institut Menorquí d'Estudis.

e) Recursos recomanats:

Prieto, Pilar (2004). *Fonètica i fonologia. Els sons del català*. Pràctica 2.11 (Laboratori Virtual de Pràctiques, capítol II, pràctica 10: *Els grups consonàntics en mallorquí*).

ACTIVITATS PER AL TEMA 10
PROCESSOS FONOLÒGICS DE SIMPLIFICACIÓ I DE DISSIMILACIÓ

— *Exercicis de consolidació de la matèria*

1. De quines dues maneres poden resoldre les varietats dialectals del català els contactes de sibilants en l'àmbit de la frase?
2. Quines serien les realitzacions de les seqüències subratllades en mallorquí i menorquí? I en la resta de varietats dialectals del català?

tro <u>s</u> sencer	mate <u>i</u> x <u>x</u> alet	mig <u>x</u> imple
do <u>s</u> savis	mate <u>i</u> x <u>s</u> uc	mig <u>g</u> erro
tro <u>s</u> <u>g</u> elat	mate <u>i</u> x <u>j</u> oc	do <u>s</u> <u>x</u> inesos
le <u>s</u> <u>s</u> is	mate <u>i</u> x <u>s</u> ol	do <u>s</u> <u>j</u> oves
mate <u>i</u> x <u>j</u> oc	mo <u>t</u> s <u>s</u> imples	po <u>t</u> s <u>x</u> iular

— *Exercicis d'aprofundiment en la matèria*

1. Identifiqueu els processos que figuren més avall, i indiqueu de quines varietats dialectals són característics. (Una part de les dades estan adaptades de les que es troben a Bibiloni 1983, Dols 1993, Dols 2002 i Pons Moll 2004.)

<i>anys</i>	[ájns]
<i>empenys</i>	[əmpéjns]
<i>any passat</i>	[àjm pəsát]
<i>any sencer</i>	[àjn sənsó]
<i>any curt</i>	[ajɲ kúrt]
<i>any</i>	[án]
<i>anys</i>	[áns]
<i>any passat</i>	[àm pasát]
<i>aquell</i>	[akél]
<i>aquells</i>	[akéls]
<i>aquell palau</i>	[akèl paráw]
<i>mateix plat</i>	[mətej plát]
<i>mateix cos</i>	[mətej kós]

2. A partir de les dades del mallorquí que es detallen més avall, recordeu els contextos d'aplicació del rotacisme en aquesta varietat. (Una part de les dades estan adaptades de les que es troben a Bibiloni 1983, Dols 1993 i Pons Moll 2004.)

<i>dos bous</i>	[dor.bóws]~[doɪ.bóws]
<i>dos dits</i>	[dor.díts]~[doɪ.díts]
<i>dos gots</i>	[dor.góts]~[doɪ.góts]
<i>dos vins</i>	[dor.víns]~[doɪ.víns]
<i>dos mesos</i>	[dor.mé.zus]~[doɪ.mé.zus]
<i>dos nius</i>	[dor.níws]~[doɪ.níws]
<i>dos focs</i>	[dos.fóks]~[dor.fóks]~[doɪ.fóks]
<i>dos pans</i>	[dos.páns]
<i>dos tocs</i>	[dos.tóks]
<i>dos cans</i>	[dos.káns]

3. A partir de les dades que figuren més avall, digueu quines similituds i quines diferències s'estableixen entre les condicions d'aplicació del rotacisme del mallorquí i el rotacisme del sard i del gallec. (Una part de les dades estan adaptades de les que es troben a Bibiloni 1983, Dols 1993, Pittau 1972, Pons Moll 2004.)

(1) Algunes varietats del sard

<i>tres boes</i>	[trɛr.bó.ɛs]~[trɛr.bó.ɛ.zɛ]	'tres bous'
<i>tres domos</i>	[trɛr.dó.mɔs]~[trɛr.dó.mɔ.zɔ]	'tres cases'
<i>tres gattos</i>	[trɛr.gát.tɔs]~[trɛr.gát.tɔ.zɔ]	'tres gats'
<i>tres manos</i>	[trɛr.má.nɔs]~[trɛr.má.nɔ.zɔ]	'tres mans'
<i>tres rosas</i>	[trɛr.ró.zas]~[trɛr.ró.za.za]	'tres roses'
<i>tres yannas</i>	[trɛr.ján.nas]~[trɛr.ján.na.za]	'tres portes'
<i>tres ziros</i>	[trɛr.dʒí.rɔs]~[trɛr.dʒí.rɔ.zɔ]	'tres voltes'
<i>tres tzeccos</i>	[trɛr.dʒék.kɔs]~[trɛr.dʒék.kɔ.zɔ]	'tres cecs'
<i>tres zentes</i>	[trɛr.dʒén.tɛs]~[trɛr.dʒén.tɛ.zɛ]	'tres persones'
<i>tres fizos</i>	[trɛr.fi.dʒɔs]~[trɛr.fi.dʒɔ.zɔ]	'tres fills'
<i>tres panes</i>	[trɛs.pá.nɛs]~[trɛs.pá.nɛ.zɛ]	'tres pans'
<i>tres táulas</i>	[trɛs.táw.las]~[trɛs.táw.la.za]	'tres taules'
<i>tres canes</i>	[trɛs.ká.nɛs]~[trɛs.ká.nɛ.zɛ]	'tres gossos'
<i>tres santos</i>	[trɛs.sán.tɔs]~[trɛs.sán.tɔ.zɔ]	'tres sants'
<i>tres thítthulas</i>	[trɛs.θiθ.θu.las]~[trɛs.θiθ.θu.la.za]	'tres mosquits'

(2) Algunes varietats del gallec

<i>estás mal</i>	[es.tar.mál]	‘estàs malament’
<i>estás doente</i>	[es.tar.ðo.én.te]	‘estàs malalt’
<i>estás facendo</i>	[es.tar.fá.θén.do]	‘estàs fent’
<i>dous cintos</i>	[dowr.θín.tos]	‘dos cinturons’
<i>estás parvo</i>	[es.tas.pár.βo]	‘ets estúpid’
<i>estás tolo</i>	[es.tas.tó.lo]	‘estàs boig’

4. A partir de les dades que figuren més avall, digueu quines similituds i quines diferències s'estableixen entre les condicions d'aplicació del rotacisme en mallorquí i les condicions d'aplicació de la semivocalització en occità. (Les dades procedeixen d'Alibèrt 1976.)

(1) Algunes varietats de l'occità

<i>las filhas</i>	[laj.fi.λos]	‘les filles’
<i>las femmas</i>	[laj.fén.nos]	‘les dones’
<i>los buòus</i>	[luj.bjóws]	‘els bous’
<i>bonis vins</i>	[bɔnij.βíns]	‘bons vins’
<i>cos nud</i>	[kɔj.nýt]	‘cos nu’
<i>es mòrt</i>	[ej.mórt]	‘és mort’
<i>las claus</i>	[las.kláws]	‘les claus’
<i>las pòrtas</i>	[las.pór.tɔs]	‘les portes’
<i>bonas taulas</i>	[bɔ.nos.táw.lɔs]	‘bones taules’

— *Exercicis d'exploració bibliogràfica i de recerca d'informació*

1. Consulteu el treball de Nicolau Dols (2002) «Fenòmens en grups consonàntics» i esbrineu quines són les condicions d'aplicació del procés de simplificació de grups consonàntics en l'àmbit de la frase en el català parlat a Mallorca.

2. Hi ha moltes llengües, a banda del català, que rebutgen els contactes de sibilants i ho fan mitjançant estratègies diferents. Feu una cerca a Internet per esbrinar quines són aquestes estratègies.

TEMA 11
PROCESSOS FONOLÒGICS A FINAL DE MOT

a) Objectius: Amb aquesta lliçó es pretén que l'alumne compregui el concepte de procés morfofonològic i que conegui les diferents manifestacions d'aquest tipus de procés en català.

b) Continguts (índex detallat):

11 Processos fonològics a final de mot

- 11.1 Introducció als fenòmens de base morfofonològica
- 11.2 L'ensordiment d'obstruents
- 11.3 L'elisió de nasals posttòniques
 - 11.3.1 Casos generals
 - 11.3.2 Casos particulars
- 11.4 L'elisió de ròtiques posttòniques
 - 11.4.1 Casos generals i diferències dialectals
 - 11.4.2 Casos particulars
- 11.5 L'africació de fricatives prepalatals sonores
- 11.6 L'alternança [β] ~ [v] / [w]
- 11.7 La simplificació de grups consonàntics finals
 - 11.7.1 Casos de simplificació obligatòria
 - 11.7.2 Casos de simplificació opcional

c) Lectures introductòries:

Bonet, Eulàlia; Lloret, Maria Rosa (1998). *Fonologia catalana*. pàg. 99-108.

d) Lectures complementàries i de consulta:

(1) Bibiloni, Gabriel (2002). «Elisió de *-n* i *-r*, distribució de les ròtiques i altres fenòmens consonàntics en el mot». Dins: Solà, Joan; Lloret, Maria Rosa; Mascaró, Joan; Pérez Saldanya, Manuel (dir.), *Gramàtica del català contemporani*. pàg. 271-285.

(2) Pons Moll, Clàudia (2006). «Nova aproximació a la simplificació de grups consonàntics finals en català», *Llengua & Literatura. Revista anual de la Societat Catalana de Llengua i Literatura*, 17. pàg. 183-214.

(3) Pons-Moll, Clàudia (2015). «Comentaris a "Regularitat i excepcions en fonologia: les reduccions vocàliques"», de Joan Mascaró. Dins: Maria-Rosa Lloret, Clàudia Pons-Moll, Eva Bosch (ed.), *Clàssics d'ahir i d'avui en la gramàtica del català* Barcelona: Publicacions i Edicions de la Universitat de Barcelona. pàg. 71-101.

e) Recursos recomanats:

Prieto, Pilar (2004). *Fonètica i fonologia. Els sons del català*. Pràctica 2.13 (Laboratori Virtual de Pràctiques, capítol II, exercici d'autoavaluació 15: *Simplificació de grups consonàntics*). Pràctica 2.11 (Laboratori Virtual de Pràctiques, capítol II, pràctica 9).

ACTIVITATS PER A AL TEMA 11
PROCESSOS FONOLÒGICS A FINAL DE MOT

— *Exercicis de consolidació de la matèria*

1. Per què els processos de final de mot s'anomenen també processos morfofonològics o processos de base morfològica?
2. Feu la transcripció fonètica dels mots següents i després feu-ne la transcripció fonològica tenint en compte les relacions morfològiques (de flexió i de derivació) que mantenen amb altres mots. Un cop n'hàgiu determinat la forma fonològica, expliqueu, si escau, quins processos expliquen el pas d'aquesta forma a la fonètica.

esquerrà	petit	puré
important	fat	fi
ventós	cec	purità
madur	difús	molt
roig	gras	banc
tard	faig	desig
poc	despatx	raig
vàlid	bo	banc

3. Observeu les alternances fonètiques següents i determineu quins processos fonològics hi ha implicats.

podia [puðíə] ~ *pot* [pót]

sabia [səβíə] ~ *sap* [sáp]

fugís [fuʒís] ~ *fuij* [fútʃ]

sent [sén] ~ *sentim* [səntím]

cosir [kuzí] ~ *cus* [kús]

4. Quina diferència hi ha, pel que fa a la sistematicitat del fenomen, entre l'ensordiment d'obstruents finals i els processos d'elisió de /n/ i /r/ posttòniques finals?
5. Quina diferència hi ha, pel que fa a les condicions d'aplicació del fenomen, entre l'elisió de la /n/ i l'elisió de la /r/?
6. En quins casos la simplificació de grups consonàntics finals és obligatòria, en català central? En quins casos no ho és?

— Exercicis d'aprofundiment en la matèria

1. Amb quin procés juga el poeta?

És quan plou que ballo sol
 Vestit d'algues, or i escata,
 Hi ha un pany de mar al revolt
 I un tros de cel escarlata,
 Un ocell fa un giravolt
 I treu branques una mata,
 El casalot del pirata
 És un ample girasol.
 És quan plou que ballo sol
 Vestit d'algues, or i escata.

(Fragment del poema

«És quan dormo que hi veig clar», de J.V.Foix)

2. Com explicaríeu el comportament divergent entre les formes de *a)* i les formes de *b)* pel que fa al procés d'elisió de /n/? (Les dades són de Bibiloni 2002.)

<i>a)</i>	<i>b)</i>
<i>algun amic</i>	Has vist <i>algú</i> ?
un <i>bon</i> home	un home <i>bo</i>
<i>cadascun</i> de vosaltres	Ho ha de fer <i>cadascú</i> pel seu compte

3. A partir de les dades del mallorquí que figuren més avall, determineu les condicions d'aplicació del procés de simplificació de grups consonàntics finals en el català de Mallorca. (Les dades s'han adaptat de les que apareixen a Bibiloni 1983, Dols 1993, Dols 2002, Pons Moll 2004.)

<i>pont</i>	[pónt]	<i>ponts</i>	[póns]
<i>camp</i>	[kámp]	<i>camp</i> s	[káms]
<i>golf</i>	[gólf]	<i>golfs</i>	[gólfs]
<i>triomf</i>	[trióm̃f]	<i>triomfs</i>	[trións]
<i>malalt</i>	[məlált]	<i>malalts</i>	[məláls]
<i>calb</i>	[kálp]	<i>calbs</i>	[káls]
<i>remolc</i>	[rəmólk]	<i>remolcs</i>	[rəmóls]

— Exercicis d'exploració bibliogràfica i de recerca d'informació

1. Feu un qüestionari per saber com pronuncien els vostres companys els grups consonàntics finals formats per nasal seguida d'oclusiva velar (cf. *banc*), per ròtica seguida d'oclusiva dental (cf. *verd*) i per sibilant alveolar seguida d'oclusiva dental (cf. *vist*).

2. Llegiu el capítol de Gabriel Bibiloni «Elisió de *-n* i *-r*, distribució de les ròtiques i altres fenòmens consonàntics en el mot», i digueu per què són excepcionals les formes verbals del balear que figuren més avall.

<i>man</i>	[mán]
<i>deman</i>	[dəmán]
<i>mir</i>	[mír]
<i>cur</i>	[kúr]
<i>prov</i>	[próf]
<i>aprov</i>	[əpróf]
<i>renov</i>	[rənof]
<i>llev</i>	[léf]

TEMA 12**LA SÍL·LABA I ELS PROCESSOS DE NATURALESA SIL·LÀBICA**

a) Objectius: Amb aquesta lliçó es pretén que l'alumne conegui les característiques de la síl·laba, els constituents bàsics de què consta, les restriccions que condicionen l'organització dels segments dins de la síl·laba i en síl·labes diferents, així com les propietats de la síl·laba en català i els processos de naturalesa sil·làbica.

b) Continguts (índex detallat):**12 La síl·laba i els processos de naturalesa sil·làbica**

12.1 La síl·laba

12.1.1 Els constituents sil·làbics

12.1.2 L'escala de sonicitat

12.1.3 Les restriccions d'organització intrasil·làbica i intersil·làbica

12.2 Processos de naturalesa sil·làbica

12.2.1 L'epèntesi vocàlica i consonàntica

12.2.1.1 L'epèntesi en posició final de mot

12.2.1.2 L'epèntesi en posició interior

12.2.1.3 L'epèntesi en posició inicial de mot

12.2.2 L'elisió consonàntica en posició inicial de mot

12.2.3 Algunes assimilacions de mode d'articulació

12.2.4 La distribució de les ròtiques (i el procés de vibrantització)

12.2.5 La geminació dels grups posttònics *-bl* i *-gl***c) Lectures introductòries:**

Bonet, Eulàlia; Lloret, Maria Rosa (1998). *Fonologia catalana*. pàg. 61-93.

d) Lectures complementàries i de consulta:

(1) Lloret, Maria Rosa (2002). «Estructura sil·làbica». Dins: Solà, Joan; Lloret, Maria Rosa; Mascaró, Joan; Pérez Saldanya, Manuel (dir.), *Gramàtica del català contemporani*. pàg. 195-249.

(2) Pons, Clàudia (2006). «L'assimilació regressiva de mode d'articulació en el català de Mallorca i de Menorca». Dins: Sadurní Martí, Míriam Cabré, Francesc Feliu, Narcís Iglesias, David Prats. (ed.), *Actes del XIIIè Col·loqui Internacional de Llengua i Literatura Catalanes*. vol. 2, Barcelona: Publicacions de l'Abadia de Montserrat. pàg. 327-347.

(3) Pons-Moll, Clàudia (2006). «Sobre la representació subjacent de les paraules començades en VsC- i sobre el caràcter opac de les alternances morfofonològiques

per prefixació». Dins: Esteve Clua, Maria-Rosa Lloret (ed.), *Qüestions de morfologia flexiva i lèxica del català. Volum d'homenatge a Joaquim Viaplana. Symposia Philologica*. Alacant: Institut Interuniversitari de Filologia Valenciana. pàg. 335-350.

e) Recursos recomanats:

Prieto, Pilar (2004). *Fonètica i fonologia. Els sons del català*. Pràctica 2.13 (Laboratori Virtual de Pràctiques, capítol II, exercici d'autoavaluació 5: *Codes sil·làbiques*). Pràctica 2.11 (Laboratori Virtual de Pràctiques, capítol II, pràctica 9).

ACTIVITATS PER AL TEMA 12
LA SÍL·LABA I ELS PROCESSOS DE NATURALESA SIL·LÀBICA

— *Exercicis de consolidació de la matèria*

1. Llegiu el capítol «Estructura sil·làbica» del llibre *Fonologia Catalana* i contesteu les preguntes següents:

- a) Quines dues circumstàncies al·leguen les autores per demostrar l'existència indiscutible de la síl·laba? Se us n'acut cap altra?
- b) Quins són, segons la proposta més estesa, els principals constituents de la síl·laba? Com estan organitzats?
- c) Quin és el constituent bàsic i imprescindible de la síl·laba? Quins constituents, en canvi, són prescindibles?
- d) Com es determina la complexitat de cadascun dels constituents sil·làbics? Doneu un exemple de constituent complex i un exemple de constituent simple.
- e) Feu l'estructura sil·làbica dels mots següents d'acord amb el formalisme utilitzat per les autores: *pa, trenta, cap, serp, nota, mai, quan, noia, ien*.
- f) A què fa referència l'escala de sonicitat? Què determina? Com ha de ser el grau de sonicitat dels segments que integren una síl·laba?
- g) D'acord amb la resposta anterior, determineu si les estructures següents respecten el grau de sonicitat decreixent respecte del nucli sil·làbic: [sárp] - [sápr] - [kóps] - [kásp] - [tróntə] - [rténtə] - [súrk]- [súkr] - [kumárs] - [kumásr]- [pléwru] - [lpéwru].
- h) Com és que la sibilant alveolar té un estatus especial respecte de la resta de segments amb relació a les restriccions de sonicitat?
- i) Pot ser l'escala de sonicitat (i les condicions que s'hi relacionen) el que determini que en català no hi hagi obertures formades per [sr], [tl], [dl]? Per què?

2. Per què són sil·làbicament especials les formes verbals del balear que figuren a continuació?

penetr [pənétr]

arregl [ərékl]

entr [éntr]

alegr [əlékɾ]

pobl [pópl]

seibr [sémpr]

obr [ópr]

empr [émpr]

mescl [móskl]

— Exercicis d'aprofundiment en la matèria

1. Observeu aquestes dades verbals del català, i intenteu establir quin factor o quins factors expliquen que, de vegades, s'insereixi una consonant *i*, d'altres, una vocal.

vendre /bɛn+r/ [bɛ̃ɲ.drə]

vendrà /bɛn+ra/ [bɛ̃ɲ.drá]

vendria /bɛn+riə/ [bɛ̃ɲ.dríə]

(Cf. *venia* [bɛ̃níə])

caldre /kal+r/ [káɫ.drə]

caldrà /kal+ra/ [kəɫ.drá]

caldria /kal+riə/ [kəɫ.dríə]

(Cf. *calia* [kəlíə])

temeria /tem+riə/ [tə.mə.ríə]

temeré /tem+re/ [tə.mə.ré]

(Cf. *temia* [təmíə])

venceria /bɛns+riə/ [bɛ̃n.sə.ríə]

venceré /bɛns+re/ [bɛ̃n.sə.ré]

(Cf. *vencia* [bɛ̃nsíə])

planyerà /plɔ̃ɲ+ra/ [pləɲə.rá]

planyeria /plɔ̃ɲ+riə/ [pləɲə.ríə]

(Cf. *planyia* [pləɲíə])

2. Tal com es pot veure en els exemples de més avall, alguns dialectes del català, en lloc de recórrer al procés d'epèntesi per evitar determinats contactes intersil·làbics, recorren a un altre procés. Quin? Sabríeu dir per què?

vendria /bɛn+riə/ [bɛ̃n.ríə]

caldria /kal+riə/ [kəl.ríə]

temeria /tem+riə/ [təm.ríə]

temeré /tem+re/ [təm.ré]

planyerà /plɔ̃ɲ+ra/ [pləɲ.rá]

planyeria /plɔ̃ɲ+riə/ [pləɲ.ríə]

3. Observeu aquestes dades del balear. Sabríeu dir quina restricció sil·làbica determina la inserció de la [v] en mallorquí i de la [w] en eivissenc?

raó [rəvó]

raó [rəwó]

Maó [məvó]

Maó [məwó]

TEMA 13
L'ACCENT I L'ENTONACIÓ DEL CATALÀ

a) Objectius: Amb aquesta lliçó es pretén que l'alumne conegui les característiques essencials de la prosòdia del català.

b) Continguts (índex detallat):

13 L'accent i l'entonació del català

13.1 L'accent

13.1.1 L'accent en l'àmbit del mot

13.1.2 L'accent en l'àmbit de la frase

13.2 L'entonació

13.2.1 Enunciats declaratius

13.2.2 Enunciats interrogatius

13.2.3 Interrogatives absolutes

13.2.4 Interrogatives parcials

13.2.5 Enunciats imperatius

c) Lectures introductòries: Prieto, Pilar (2004). *Fonètica i fonologia. Els sons del català*. pàg. 267-290.

d) Lectures complementàries i de consulta:

(1) Prieto, Pilar (2002). «Entonació». Dins: Solà, Joan; Lloret, Maria Rosa; Mascaró, Joan; Pérez Saldanya, Manuel (dir.), *Gramàtica del català contemporani*. pàg. 393-462.

(2) Oliva, Salvador; Serra, Pep (2002). «Accent». Dins: Solà, Joan; Lloret, Maria Rosa; Mascaró, Joan; Pérez Saldanya, Manuel (dir.), *Gramàtica del català contemporani*. pàg. 345-391.

e) Recursos recomanats: Prieto, Pilar (2004). *Fonètica i fonologia. Els sons del català*. Pràctica 2.13 (Laboratori Virtual de Pràctiques, capítol II, exercici d'autoavaluació 5: *Codes sil·làbiques*). Pràctica 2.11 (Laboratori Virtual de Pràctiques, capítol II, pràctica 9).

ACTIVITATS PER AL TEMA 13 L'ACCENT I L'ENTONACIÓ DEL CATALÀ

— *Exercicis de consolidació de la matèria*

1. La llengua catalana és sensible a l'estructura interna de les síl·labes en el procés d'assignació de l'accent?
2. Quines regularitats presenta l'assignació de l'accent en català? Les podríeu exemplificar?
3. Com explicariéu el desplaçament de l'accent en l'adaptació de mots estrangers del tipus *ticket* → [tikét]?
4. Què són els xocs accentuals? Quan es produeixen? Quines estratègies desencadenen les llengües per reparar-los?
5. Quina funcionalitat té l'entonació? Quines característiques entonatives tenen les oracions declaratives, interrogatives i imperatives?

— *Exercicis d'aprofundiment en la matèria*

1. Què demostra que les oracions següents siguin homòfones? (Els exemples són de Prieto 2004: 274)

Elaborar sis temes d'avaluació
Només vull estudiar sis temes
El duria pel camí net
Que avui fa sis anys

Elaborar sistemes d'avaluació
Només vull estudiar sistemes
El duria pel caminet
Que avui facis anys

2. Digueu si el patró entonatiu de les oracions que sentireu és ascendent o descendent (el professor llegeix frases interrogatives).

TEMA 14

MODELS D'ANÀLISI FONOLÒGICA I. L'ESTRUCTURALISME

a) Objectius: Amb aquest tema es pretén que l'alumne conegui l'origen d'alguns dels conceptes clau de la fonologia contemporània que es desenvoluparen en el marc de l'estructuralisme europeu i de l'estructuralisme nord-americà, i que sigui capaç d'aplicar-los al sistema fonològic del català.

b) Continguts (índex detallat):

14 Models d'anàlisi fonològica I. L'estructuralisme

- 14.1 Aportacions de l'estructuralisme europeu
 - 14.1.1 Les oposicions entre sons
 - 14.1.2 La noció funcional de fonema
 - 14.1.3 Les classes d'oposicions
 - 14.1.4 La neutralització fonològica i l'arxifonema
 - 14.1.5 Els termes marcats i els termes no marcats
- 14.2 Aportacions de l'estructuralisme nord-americà
 - 14.2.1 La distribució dels sons
 - 14.2.2 La semblança fonètica
 - 14.2.3 La noció distribucional de fonema
 - 14.2.4 La distribució defectiva

c) Lectures introductòries:

(1) Viaplana, Joaquim (2000). *Lingüística descriptiva. Una introducció aplicada al català*. pàg. 117-133.

(2) Rafel, Joaquim (1998). «Teoria fonològica i inventari de fonemes». Dins: Pradilla, Miquel Àngel (ed.), *El món dels sons*. pàg. 17-30.

d) Lectures complementàries i de consulta:

Romeu, Xavier (1987). *Fonologia Catalana*. pàg. 79-119.

e) Activitats: Les activitats d'aquesta lliçó van orientades a aplicar, al sistema fonològic del català i d'altres llengües, els conceptes teòrics de l'estructuralisme que més han transcendit en la fonologia contemporània.

ACTIVITATS PER AL TEMA 14
MODELS D'ANÀLISI FONOLÒGICA I. L'ESTRUCTURALISME

— *Exercicis de consolidació de la matèria*

1. Feu la representació fonològica de les formes següents d'acord amb les dues perspectives d'anàlisi fonològica estudiades, la funcionalista (estructuralisme europeu) i la distribucionalista (estructuralisme nord-americà):

cap [káp], *sap* [sáp], *pot* [pót]

mas [más], *cas* [kás], *pas* [pás], *cos* [kós], *nas* [nás]

caseta [kəzétə], *cavall* [kəβál], *pereta* [pəréta], *pesada* [pəzáðə]

2. Observeu les dades següents del català i digueu si l'oposició entre [r] i [r̄] és constant o neutralitzable. Justifiqueu la vostra resposta.

rosa [rózə]

terra [térrə]

verda [bérðə]

tres [trés]

pres [prés]

mar endins [màr əndíns]

3. Observeu les dades següents del català i digueu si l'oposició entre [m] i [n] és constant o neutralitzable. Justifiqueu la vostra resposta.

mas [más] *nas* [nás]

fam [fám] *fan* [fán]

cama [kámə] *cana* [kánə]

són quatre [soŋ kwátrə]

som quatre [som kwátrə]

— Exercicis d'aprofundiment en la matèria

1. Les dades següents de l'espanyol demostren que l'oposició entre [m] i [n] i entre [ʎ] i [l] és neutralitzable. Ho és per raons contextuals o per raons estructurals, o per ambdues raons?

<i>Adán</i>	[aðán]
<i>adámico</i>	[aðámiko]
<i>son cuatro</i>	[soŋ kwátro]
<i>doncella</i>	[donθéʎa]
<i>doncel</i>	[donθél]
<i>el llanto</i>	[eʎ lánto]

2. Observeu les dades següents de l'alguerès i digueu en quin context poden oposar-se la [l] i la [d]. L'oposició és, doncs, constant o neutralitzable?

<i>vida</i>	[víra]
<i>pot</i>	[pót]
<i>mal</i>	[mál]
<i>mala</i>	[mára]

3. En quin context es neutralitza l'oposició entre /l/ i /r/ en alguerès?

<i>segur</i>	[sagúr]	<i>mal</i>	[mál]	<i>cala</i>	[kára]
<i>segurs</i>	[sagúls]	<i>mals</i>	[máls]	<i>cara</i>	[kára]

— Exercicis d'exploració bibliogràfica i de recerca d'informació

1. Feu la ressenya de l'article «Teoria fonològica i inventari de fonemes», de Joaquim Rafel.

2. Llegiu els capítols «La perspectiva distribucional», «La perspectiva funcional» i «La neutralització fonològica» del llibre de Joaquim Viaplana *Lingüística descriptiva. Una introducció aplicada al català* i contesteu les preguntes següents:

a) Quins tres criteris es fan servir a l'hora d'establir la tipologia d'oposicions possibles entre els fonemes de les llengües?

b) Digueu quin tipus d'oposició s'estableix entre les parelles de fonemes del català següents tenint en compte les relacions d'oposició que s'estableixen entre altres fonemes de la llengua catalana:

/k/ /g/

/l/ /ʎ/

/p/ /t/

/b/ /p/

/l/ /r/

c) Digueu quin tipus d'oposició s'estableix entre els fonemes del català que figuren més avall sense prendre en consideració les relacions d'oposició que s'estableixen entre altres fonemes de la llengua catalana:

/k/ /g/

/l/ /ʎ/

/k/ /t/

/ɔ/ /o/ /u/

d) Com es defineix el fonema en el marc de la perspectiva funcional? I en el marc de la perspectiva distribucional?

e) Tenen contingut fonètic els fonemes de base funcional? I els de base distribucional? Quin dels dos fonemes té, per tant, un caràcter més abstracte?

f) Quina relació s'estableix entre els conceptes *distribució defectiva* i *neutralització*?

TEMA 15

MODELS D'ANÀLISI FONOLÒGICA II. EL GENERATIVISME CLÀSSIC

a) Objectius: Amb aquest tema es pretén que l'alumne conegui les aportacions més rellevants del corrent generativista clàssic a la fonologia contemporània, com ara el paper de la morfologia en la interpretació fonològica, la distinció entre formes subjacents i formes superficials, i les nocions de regla fonològica i de derivació.

b) Continguts (índex detallat):

15 Models d'anàlisi fonològica II. El generativisme clàssic

- 15.1 La relació entre la fonologia i la morfologia
- 15.2 La predictibilitat i la impredictibilitat
- 15.3 Les formes subjacents i les formes superficials
- 15.4 Les regles fonològiques i la derivació
- 15.5 Classes naturals i trets

c) Lectures introductòries:

- (1) Bonet, Eulàlia; Lloret, Maria Rosa (1998). *Fonologia catalana*. pàg. 13-26.
- (2) Viaplana, Joaquim (2000). *Lingüística descriptiva. Una introducció aplicada al català*. pàg. 137-140.

d) Lectures complementàries i de consulta:

- (1) Pons Moll, Clàudia (2007). *La teoria de l'optimitat. Una introducció aplicada al català de les Illes Balears*. (Primer capítol)
- (2) Viaplana, Joaquim (2000). *Lingüística descriptiva. Una introducció aplicada al català*. pàg. 141-148.

e) Activitats: Les activitats d'aquesta lliçó van orientades a aplicar, al sistema fonològic del català i d'altres llengües, els conceptes teòrics del generativisme que més han transcendit en la fonologia contemporània.

ACTIVITATS PER AL TEMA 15
MODELS D'ANÀLISI FONOLÒGICA II. EL GENERATIVISME CLÀSSIC

— *Exercicis de consolidació de la matèria*

1. Quin criteri es fa servir en el marc del generativisme clàssic per establir les formes subjacents? Exemplifiqueu la vostra resposta partint dels mots del català *bo*, *carrer*, *rep*, *mossegar* i *portal*.

2. En quin sentit l'aproximació estructuralista a la fonologia és autònoma de la morfologia? De quina manera difereix aquesta aproximació de la generativista? Il·lustreu la vostra resposta amb exemples del català.

3. Feu la representació fonològica de les formes següents d'acord amb les tres perspectives d'anàlisi fonològica estudiades fins ara, la funcionalista (estructuralisme europeu), la distribucionalista (estructuralisme nord-americà) i la generativista. On solen diferir les representacions? (Veg. l'exercici 1 del tema anterior.)

cap [káp], *sap* [sáp], *pot* [pót]

mas [más], *cas* [kás], *pas* [pás], *cos* [kós], *nas* [nás]

caseta [kəzétə], *cavall* [kəβáλλ], *pereta* [pəréətə], *pesada* [pəzáðə]

4. Transcriviu fonèticament i fonològicament aquestes paraules i indiqueu les *regles fonològiques* que expliquen les diferències entre les representacions resultants.

gris

llop

batec

pes

crit

pastís

verd

prop

gruix

cop

debat

llis

pres

glaç

5. Feu la transcripció fonològica dels mots següents tenint en compte les formes que hi estan relacionades morfològicament, ja sigui per flexió o per derivació. Justifiqueu les representacions fonològiques proposades:

llaurador [ləwɾəðó]

camí [kəmí]

pometa [pumétə]

— Exercicis d'aprofundiment en la matèria

1. En català les obstruents en posició interior de mot concorden en sonoritat amb les consonants següents:

apte [pt] *escó* [sk] *recte* [kt]
cabdell [bd] *asma* [zm] *amígdala* [gd]

a) Com s'interpretaria aquest fenomen en el marc estructuralista europeu? Quina unitat fonològica es proposaria per als segments neutralitzats?

b) Com s'interpretaria aquest fenomen en el marc de la fonologia generativa? Hi ha prou evidència per justificar el caràcter sord o sonor subjacent d'aquests segments? Com creieu que es pot solucionar el problema? De quina manera aquests casos són diferents dels que figuren a continuació?

sap tallar [pt] *pas cansat* [sk] *bec taronjada* [kt]
pop divertit [bd] *gris marengo* [zm] *poc divertit* [gd]

2. Per què hi ha ambigüitat a l'hora d'establir la representació fonològica de les formes que figuren més avall?

<i>nas</i>	[nás]	(cf. <i>nassos</i> , <i>nasal</i>)
<i>amic</i>	[əmík]	(cf. <i>amiga</i> , <i>amical</i>)
<i>plogué</i>	[pluyé]	(cf. <i>ploure</i> , <i>plou</i>)

— Exercicis d'exploració bibliogràfica i de recerca d'informació

1. A partir de la lectura de Bonet & Lloret (1998) i de Viaplana (2000), intenteu definir i exemplificar els conceptes següents:

- regla fonològica
- descripció estructural
- canvi estructural
- derivació
- classes naturals

TEMA 16**MODELS D'ANÀLISI FONOLÒGICA III. LA TEORIA DE L'OPTIMITAT**

a) Objectius: Amb aquest tema es pretén introduir l'alumne a algunes de les premisses bàsiques de la teoria de l'optimitat, especialment al caràcter no derivacional de la teoria i al sistema de jerarquitització de restriccions com a mecanisme per formalitzar les diferències entre varietats lingüístiques.

b) Continguts (índex detallat):**16 Models d'anàlisi fonològica III. La teoria de l'optimitat**

- 16.1 Dels models derivacionals als models declaratius
- 16.2 Formes subjacents i candidats
- 16.3 Restriccions de marcatge i restriccions de fidelitat
- 16.4 Jerarquia de restriccions i variació lingüística
- 16.5 Riquesa de la base i optimització del lexicó

c) Lectures introductòries:

(1) Pons Moll, Clàudia (2003). «Teoria de l'optimitat, processos segmentals i variació dialectal en català». *Zeitschrift für Katalanistik*, 16. pàg. 55-76.

d) Lectures complementàries i de consulta:

(1) Jiménez, Jesús (1999). *L'estructura sil·làbica del català*.

(2) Pons Moll, Clàudia (2006). Lingüística teòrica i dialectologia. Aplicacions de la teoria de l'optimitat al català de les Illes Balears. *Estudis de Llengua i Literatura Catalanes / LII. Miscel·lània Joan Veny*, 8. pàg. 187-218.

(3) Pons Moll, Clàudia (2007). *La teoria de l'optimitat. Una introducció aplicada al català de les Illes Balears*.

e) Recursos recomanats: Espai web Rutgers Optimality Archive.

ACTIVITATS PER AL TEMA 16
MODELS D'ANÀLISI FONOLÒGICA III. LA TEORIA DE L'OPTIMITAT

— *Exercicis de consolidació de la matèria*

1. En teoria de l'optimitat es pot donar compte de les diferències de comportament fonològic entre varietats a partir de restriccions diferents? En cas que la resposta sigui negativa, com se'n dona compte?
2. Què expressen les restriccions de fidelitat? I les restriccions de marcatge? Per què es diu que estan en conflicte? Il·lustreu les vostres respostes amb exemples del català.
3. Què són els candidats? Amb què es corresponen?
4. Quina jerarquia han de rebre les restriccions *OBSTRUENTSONORA] σ i IDENT(sonor) per donar compte del procés d'ensordiment d'obstruents finals del català?

Exemples:

/kɔb/	[kóp]
/maz/	[más]

— *Exercicis de consolidació de la matèria*

1. A partir de les dades que figuren a (1), establiu quina jerarquia reben les restriccions de (2) en cadascuna de les varietats implicades:

(1)

Formes subjacents	a) eivissenc	b) central	c) mallorquí
<i>pot petit</i> /pɔt##pətít/	[_i pɔt.pə.'tít]	[_i pɔp.pə.'tít]	[_i pɔp.pə.'tít]
<i>poc tros</i> /pɔk##trɔs/	[pɔk.'trɔs]	[pɔk.'trɔs]	[pɔt.'trɔs]
<i>cap tros</i> /kap##trɔs/	[kap.'trɔs]	[kap.'trɔs]	[kat.'trɔs]

(2)

COMPARTIU(PA), IDENTITAT(coronal), IDENTITAT(labial) i IDENTITAT(dorsal)

— *Exercicis d'exploració bibliogràfica i de recerca d'informació*

1. Llegiu l'article «Teoria de l'optimitat, processos segmentals i variació dialectal en català» i contesteu les preguntes següents:

- a) Què tenen en comú i què tenen de diferent el generativisme clàssic i la teoria de l'optimitat?
- b) De quina manera actuen les restriccions damunt els candidats generats a partir d'una determinada forma subjacent?
- c) Quines condicions poden requerir les restriccions de marcatge? I les de fidelitat?
- d) Com s'explica en l'article el comportament divergent de les codex sil·làbiques internes en les diferents varietats del català?

REFERÈNCIES BIBLIOGRÀFIQUES I BIBLIOGRAFIA

- ALARCOS, Emilio (1973). «La vocal neutra» Dins: *Estudis de lingüística catalana*. Barcelona: Ariel. pàg. 27-31. [Versió catalana del treball «De fonologia catalana: la vocal neutra». *Archivum*, XXIII. pàg. 293-297.]
- ALARCOS, Emilio (1983a). «Sistema fonemàtic del català». Dins: *Estudis de lingüística catalana*. Barcelona: Ariel. pàg. 11-25. [Versió catalana del treball «Sistema fonemático del catalán». *Archivum*, III, 1953. pàg. 135-146.]
- ALARCOS, Emilio (1983b). «Els sons africats». Dins: *Estudis de lingüística catalana*. Barcelona: Ariel. pàg. 33-45. [Versió catalana del treball «De fonologia catalana: los sonidos africanados», *Vox. Homenaje a Samuel Gili Gaya (in memoriam)*, III, 1979. pàg. 135-146.]
- ALCOVER, Antoni M.; MOLL, Francesc de Borja (1930-1962). *Diccionari català-valencià-balear*. Palma: Editorial Moll.
- ALIBÈRT, L. (1976). *Gramàtica occitana segon los parlars lengadocians*. Montpeller: Centre d'Estudis Occitans.
- ALOMAR, Antoni I. (2003). *Pràctiques de transcripció fonètica*. Palma: Documenta Balear.
- ALOMAR Antoni I.; MELIÀ, Joan (1999). *Proposta de model de llengua per a l'escola de les illes Balears*. Mallorca: COFUC; Editorial Moll.
- ALOMAR Antoni I.; BIBILONI, Gabriel; CORBERA, Jaume; MELIÀ, Joan (1999). *La llengua catalana a Mallorca. Propostes per a l'ús públic*. Mallorca: Consell de Mallorca.
- ALVAR, Manuel (1996). *Manual de dialectología hispánica. El español de España*. Barcelona: Ariel.
- BADIA I MARGARIT, Antoni (1988). *Sons i fonemes de la llengua catalana*. Barcelona: Universitat de Barcelona.
- BALAGUER, Claudi; POJADA, Patrici (2005). *Diccionari català-occità, occitan-catalan*. Barcelona: Llibres de l'Índex.
- BIBILONI, Gabriel (1983). *La llengua dels mallorquins. Anàlisi sociolingüística*. Barcelona: Universitat de Barcelona. [Tesi doctoral inèdita.]
- BIBILONI, Gabriel (2002). «Elisió de -n i -r, distribució de les ròtiques i altres fenòmens consonàntics en el mot». Dins: Solà, Joan; Lloret, Maria Rosa; Mascaró, Joan; Pérez Saldanya, Manuel (dir.), *Gramàtica del català contemporani*. pàg. 271-285.
- BOLOGNESI, Roberto (1998). *The Phonology of Campidanian Sardinian: A Unitary Account of a Self-Organizing Structure*. Amsterdam: Universitat d'Amsterdam. [Tesi doctoral.]
- BONET, Eulàlia; LLORET, Maria-Rosa (1998). *Fonologia catalana*. Barcelona: Ariel.

- BONET, Eulàlia; LLORET, Maria-Rosa; MASCARÓ, Joan (1997). *Manual de transcripció fonètica*. Bellaterra: Servei de Publicacions de la Universitat Autònoma de Barcelona.
- BRUGUERA, Jordi (1990). *Diccionari ortogràfic i de pronúncia*. Barcelona: Enciclopèdia Catalana.
- CARRERA-SABATÉ, Josefina (2001). *Fonètica pràctica del català oriental central i nord-occidental*. Barcelona: Salvatella.
- CARRERA-SABATÉ, Josefina; PONS-MOLL, Clàudia; SOLÀ, Joan (2014) Els sons del català <<http://www.ub.edu/sonscatala>>.
- CARRERA-SABATÉ, Josefina (dir.) Guies de pronunciació del català. <<http://www.ub.edu/guiesdepronunciacio/>>.
- CASSANY, Daniel (1993/2000). *La cuina de l'escriptura*. Barcelona: Empúries.
- CELDRÁN, Eugenio Martínez (1998 /2007). *Análisis espectrográfico de los sonidos del habla*. Barcelona: Ariel. [S'ha citat per l'edició del 2007.]
- CELDRÁN, Eugenio Martínez; FERNÁNDEZ PLANAS, Ana M. (1998/2007). *Manual de fonètica española*. Barcelona: Ariel.
- CERDÀ, Ramon (1963-1968) [1970]). «L'estructura vocàlica del català comú modern», *Estudis Romànics*, 12: 57-96.
- CERDÀ, Ramon (1972). *El timbre vocálico en catalán*. Madrid: CSIC.
- CERDÀ, Ramon (1979). «Sustancia y forma en la vocal neutra del catalán central», *Revista Española de Lingüística*, 9. pàg. 309-376.
- CHOMSKY, Noam; HALLE, Morris (1968). *The Sound Pattern of English*. New York: Harper & Row. [Versió castellana de les parts I i IV a *Principios de fonología generativa*. Madrid: Fundamentos, 1979.]
- CRYSTAL, David (1992). *Dictionary of Language and Languages*. Oxford: Blackwell.
- DOLS, Nicolau (1993). *The predictive formalization of consonantal contacts in Majorcan Catalan. Empirical and theoretical bases*. Sheffield: Department of Hispanic Studies, University of Sheffield. [Trellat d'investigació inèdit.]
- DOLS, Nicolau (2000). *Teoria fonològica i sil·labificació. El cas del català de Mallorca*. Palma: Universitat de les Illes Balears. [Tesi doctoral inèdita.]
- DOLS, Nicolau (2002) «Fenòmens en grups consonàntics». Dins: Solà, Joan; Lloret, Maria Rosa; Mascaró, Joan; Pérez Saldanya, Manuel (dir.), *Gramàtica del català contemporani*. pàg. 319-346.
- FABRA, Pompeu (1897). «Étude de phonologie catalane (catalan oriental)», *Revue Hispanique*, IV. pàg. 5-30.
- FERNÁNDEZ, Ana María (2005). *Así se habla. Nociones fundamentales de fonética general y española*. Barcelona: Horsori.

- INSTITUT D'ESTUDIS CATALANS (a cura de Joaquim Rafel) (1999). *Aplicació al català dels principis de transcripció de l'Associació Fonètica Internacional*. Barcelona: Institut d'Estudis Catalans.
- INSTITUT D'ESTUDIS CATALANS (Secció Filològica) (1991 / 1999). *Proposta per a un estàndard oral de la llengua catalana, I. Fonètica*. Barcelona: Institut d'Estudis Catalans.
- INSTITUT D'ESTUDIS CATALANS (en procés d'elaboració). *Gramàtica de la llengua catalana*.
- JIMÉNEZ, Jesús (1999). *L'estructura sil·làbica del català*. València; Barcelona: Institut Interuniversitari de Filologia Valenciana; Publicacions de l'Abadia de Montserrat.
- JIMÉNEZ, Jesús (2001). «L'harmonia vocàlica en valencià». Dins: Bover i Font, August; Lloret, Maria-Rosa; Vidal-Tibitts, Mercè (ed.), *Actes del Novè Col·loqui d'Estudis Catalans a Nord-Amèrica*. Barcelona: Publicacions de l'Abadia de Montserrat, pàg. 217-244.
- JIMÉNEZ, Jesús (2002). «Altres fenòmens vocàlics en el mot». Dins: Solà, Joan; Lloret, Maria Rosa; Mascaró, Joan; Pérez Saldanya, Manuel (dir.), *Gramàtica del català contemporani*. pàg. 169-194.
- JULIÀ, Joan (2002). «Els sons del català». Dins: Solà, Joan; Lloret, Maria Rosa; Mascaró, Joan; Pérez Saldanya, Manuel (dir.), *Gramàtica del català contemporani*. pàg. 37-87.
- JULIÀ, Joan (2003). *Diccionari de fonètica*. Barcelona: Edicions 62.
- LLORET, Maria-Rosa (1998). «L'ús de l'Alfabet Fonètic Internacional». Dins: Pradilla, Miquel Àngel (ed.), *El món dels sons*. Benicarló: Alambor. pàg. 15-30.
- LLORET, Maria-Rosa (2011). *La fonologia del català*. Dins de la col·lecció «El que sabem de... ». Barcelona: Grup Promotor/Santillana Educació, S.L.
- LLORET, Maria Rosa (2002). «Estructura sil·làbica». Dins: Solà, Joan; Lloret, Maria Rosa; Mascaró, Joan; Pérez Saldanya, Manuel (dir.), *Gramàtica del català contemporani*. pàg. 195-249.
- MASCARÓ, Joan (1983). *La fonologia catalana i el cicle fonològic*. Bellaterra: Universitat Autònoma de Barcelona.
- MASCARÓ, Joan (2002). «El sistema vocàlic. Reducció vocàlica» Dins: Solà, Joan; Lloret, Maria Rosa; Mascaró, Joan; Pérez Saldanya, Manuel (dir.), *Gramàtica del català contemporani*. pàg. 169-194.
- MOLL, Francesc de Borja (1934). «Transcripció de cançons populars amb notes sobre fonètica sintàctica». *Anuari de l'Oficina Romànica de Lingüística i Literatura*, VII. pàg. 1-31.

- OLIVA, Salvador; SERRA, Pep (2002). «Accent». Dins: Solà, Joan; Lloret, Maria Rosa; Mascaró, Joan; Pérez Saldanya, Manuel (dir.), *Gramàtica del català contemporani*. pàg. 345-391.
- PALMADA, Blanca (1990). «Complicar-se la vida per simplificar la gramàtica», *Com ensenyar català a adults*, 23. pàg. 22-24.
- PALMADA, Blanca (1998). «Les preguntes i les respostes de la fonologia». Dins: Pradilla, Miquel Àngel (ed.), *El món dels sons*. Benicarló: Alambor. pàg. 15-30.
- PALMADA, Blanca (2002). «Fenòmens assimilatoris». Dins: Solà, Joan; Lloret, Maria Rosa; Mascaró, Joan; Pérez Saldanya, Manuel (dir.), *Gramàtica del català contemporani*. pàg. 169-194.
- PÉREZ-SALDANYA, Manuel (1998). *Diccionari de lingüística*. Oliva: Colomar.
- PITTAU, Massimo (1972). *Grammatica del sardo-nuorese*. Bolonya: Pàtron.
- PONS MOLL, Clàudia (2003). «Teoria de l'optimitat, processos segmentals i variació dialectal», *Zeitschrift für Katalanistik*, 16. pàg. 55-76.
- PONS MOLL, Clàudia (2004). *Els contactes consonàntics en balear. Descripció i anàlisi*. Barcelona: Universitat de Barcelona (Departament de Filologia Catalana). [Tesi doctoral.]
- PONS MOLL, Clàudia (2006). «Nova aproximació a la simplificació de grups consonàntics finals en català», *Llengua & Literatura. Revista anual de la Societat Catalana de Llengua i Literatura*, 17. pàg. 183-214.
- PONS, Clàudia (2006). «L'assimilació regressiva de mode d'articulació en el català de Mallorca i de Menorca». Dins: Sadurní Martí, Míriam Cabré, Francesc Feliu, Narcís Iglesias, David Prats. (ed.), *Actes del XIIIè Col·loqui Internacional de Llengua i Literatura Catalanes*. vol. 2, Barcelona: Publicacions de l'Abadia de Montserrat. pàg. 327-347.
- PONS MOLL, Clàudia (2007). *La teoria de l'optimitat. Una introducció aplicada al català*. Barcelona: Publicacions de l'Abadia de Montserrat.
- PONS-MOLL, Clàudia (2013). «(Des)obediències de la reducció vocàlica en el català de Mallorca». *Caplletra*, 55 (tardor 2013), pàg. 49-85.
- PONS-MOLL, Clàudia (2013). «Sobre la representació subjacent de les paraules començades en VsC- i sobre el caràcter opac de les alternances morfofonològiques per prefixació». Dins: Esteve Clua, Maria-Rosa Lloret (ed.), *Qüestions de morfologia flexiva i lèxica del català. Volum d'homenatge a Joaquim Viaplana. Symposia Philologica*. Alacant: Institut Interuniversitari de Filologia Valenciana. pàg. 335-350.
- PONS-MOLL, Clàudia (2015). «Comentaris a "Regularitat i excepcions en fonologia: les reduccions vocàliques"», de Joan Mascaró. Dins: Maria-Rosa Lloret, Clàudia Pons-Moll, Eva Bosch (ed.), *Clàssics d'ahir i d'avui en la gramàtica del català*. Barcelona: Publicacions i Edicions de la Universitat de Barcelona. pàg. 71-101.

- PRIETO, Pilar (2002). «Entonació». Dins: Solà, Joan; Lloret, Maria Rosa; Mascaró, Joan; Pérez Saldanya, Manuel (dir.), *Gramàtica del català contemporani*. pàg. 393-462.
- PRIETO, Pilar (2004). *Fonètica i fonologia. Els sons del català*. Barcelona: UOC.
- RAFEL, Joaquim (1998). «Teoria fonològica i inventari de fonemes». Dins: Pradilla, Miquel Àngel (ed.), *El món dels sons*. Benicarló: Alambor. pàg. 15-30.
- RECASENS, Daniel (1993). *Fonètica i fonologia*. Barcelona: Enciclopèdia Catalana.
- RECASENS, Daniel (1991 / 1996). *Fonètica descriptiva del català (Assaig de caracterització de la pronúncia del vocalisme i consonantisme del català del segle XX)*. Barcelona: Institut d'Estudis Catalans.
- RECASENS, Daniel (2014): *Fonètica i fonologia experimentals del català. Vocals i consonants*. Barcelona: Institut d'Estudis Catalans.
- ROMEU, Xavier (1987). *Manual de fonologia catalana*. Barcelona: Barcanova.
- SOLÀ, Joan; LLORET, Maria-Rosa; MASCARÓ, Joan, PÉREZ SALDANYA, Manuel (dir.), *Gramàtica del català contemporani*, vol. 1. Barcelona: Empúries.
- VIAPLANA, Joaquim; DECESARIS, Janet A. (1984). «La 'vocal neutra' del català central: fonema o al·lòfon?». Dins: Bartra, Anna *et al.* (ed.), *Estudis Gramaticals 1*. Bellaterra: Universitat Autònoma de Barcelona. pàg. 341-380.
- VIAPLANA, Joaquim (2000). *Lingüística descriptiva. Una introducció aplicada al català*, Barcelona: Edicions 62.
- WHEELER, Max W. (1987). «L'estructura fonològica de la síl·laba i del mot en català», *Estudis de Llengua i Literatura Catalanes. Miscel·lània Antoni M. Badia i Margarit*, vol. VI. 14. Barcelona: Publicacions de l'Abadia de Montserrat. pàg. 79-108.
- WHEELER, Max W. (2005). *The Phonology of Catalan*. Oxford: Oxford University Press.