

TREBALL DE FINAL DE GRAU

La Casa dels Cargols: Història, fases i intervencions

HISTÒRIA DE L'ART



Nadine Mula Guerrero

Tutor: Pere Beseran

NIUB: 14540223

Setembre 2016

Índex

1. Introducció	3
2. Context social i urbanístic de L'Hospitalet a principis de segle XX	6
3. Mariano Tomàs i Barba: mestre d'obres municipal	7
4. La Casa dels Cargols	11
4.1. El projecte del 1911 i descripció de l'immoble a l'actualitat	11
4.2. Modificació del 1920: adhesió de les casetes	13
4.2.1. Una nova tipologia d'habitatge: cases en corredor	14
4.3. Intervencions: procés de rehabilitació	16
4.3.1. Protecció del patrimoni arquitectònic de L'Hospitalet	16
4.3.2. Protecció i recuperació de la Casa dels Cargols	19
4.3.3. Criteris d'intervenció: enderrocament de les casetes	21
4.3.4. Procés de Rehabilitació	22
4.3.4.1. Projecte de Rehabilitació aprovat abans de la demolicció dels habitatges afegits	22
4.3.4.2. Primeres evidències després de la demolicció de casetes adossades. Exposició de la problemàtica de l'escala	24
4.3.4.3. Pressupostos i posteriors modificacions	25
4.3.4.4. Pla Reformat del Projecte de Rehabilitació. Plantes. Façanes.Paviments i elements ornamentals	26
5. La “Casa dels Cargols” de l'Eixample	30
6. Conclusions	34
7. Bibliografia	38
8. Fotografies	44

La Casa dels Cargols:

Història, fases i intervencions

1. Introducció

Si ens acostem al barri hospitalenc de la Torrassa, més concretament a la cantonada on interseccionen actualment el carrer Llobregat i Montseny, toparem amb una peça arquitectònica que destaca per la seva singularitat: es tracta de la coneguda Casa dels Cargols (*fig. 1*), transformada des del 2009 en l'Oficina Municipal Jove d'Emancipació. L'edifici es coneix popularment amb aquest sobrenom degut als detalls en forja que imiten l'anatomia d'aquest invertebrat i que es troben representats en el penjador de politja i en la part inferior dels merlets que rematen la façana (*fig. 2 i 3*).

La projecció de la Casa dels Cargols, promoguda per Miguel Ribera i Mora l'any 1911, va dur-la a terme el mestre d'obres municipal de l'Ajuntament de L'Hospitalet de Llobregat Mariano Tomàs i Barba. Destaquem els treballs de ferro forjat, els detalls ceràmics i la subtil, però evident decoració floral, igual que els merlets d'inspiració medieval que evidencien el gust pel modernisme imperant del moment.

Des de finals de segle XIX fins les primeres dècades del segle XX, la ciutat de L'Hospitalet va viure una etapa de màxim creixement producte dels moviments migratoris originats per la progressiva industrialització del municipi. Una reacció directa d'aquest increment demogràfic es reflecteix en la severa modificació que patí la nostra torre el 1920. Amb l'objectiu de rentabilitzar el terreny de la construcció, el seu propietari va decidir erigir vuit casetes al voltant de l'edificació destinades a aquesta nova població. La finca va complir la seva funció habitacional fins el 2004, quan finalment va esdevenir propietat municipal. Les famílies que ocupaven els habitatges foren traslladades degudament a nous domicilis i el 2007 l'Ajuntament iniciava les obres de rehabilitació.

La Casa dels Cargols és un dels pocs exemples d'arquitectura modernista erigida a L'Hospitalet i que hagi arribat fins als nostres dies la converteix en una peça especial, susceptible d'estudi i observació. La seva rellevància no recau solament en el seu interès artístic, sinó en el fet que la seva materialització fou un símptoma directe del desenvolupament que L'Hospitalet estava vivint durant l'incipient procés d'industrialització. Per tant, podem definir la Casa dels Cargols com una fita ineludible, aixecada en el barri de La Torrassa com a testimoni dels canvis socials. És per aquest motiu que hem valorat recollir la història de la torre al llarg d'aquestes línies. Com a punt de referència hem pres el procés de rehabilitació que va permetre restituir-la al seu estat original. La intensa transformació patida el 1920 suggereix un pla de restauració prou substancial com per elaborar un seguiment. Per aquest motiu hem considerat interessant realitzar un estudi que observi les diverses etapes, criteris, intervencions i consideracions que han acompanyat la recuperació de la casa. De la mateixa manera que hem valorat exposar una breu monografia de Mariano Tomàs i Barba, no realitzada fins al moment, sobre la seva producció. Fou una figura que malgrat romandre a l'ombra de la historiografia va tenir una forta presència en sòl hospitalenc en un moment de màxim apogeu urbanístic i constructiu. Aquest fet li concedeix un mèrit que hem volgut transcendir al llarg d'aquest treball.

La manca de fonts bibliogràfiques respecte la Casa dels Cargols ens ha evocat a rastrejar la xarxa a la recerca de dades sobre la seva història. Les primeres referències trobades sobre la torre han assentat les bases d'un pla de ruta que ha actuat com a guia per a l'elaboració d'aquest estudi. No obstant, la informació descoberta a Internet ha presentat deficiències que han hagut de cobrir-se recorrent a fonts primàries. L'objectiu ha sigut tractar de recavar dades sobre l'edificació, però també sobre Mariano Tomàs i Barba i el propietari de la torre, Miguel Ribera. Aquestes intencions ens han conduït fins a l'Arxiu Municipal de L'Hospitalet de Llobregat on només hem trobat les llicències d'obres corresponents a la primera construcció de la casa del 1911 i a la posterior modificació de 1920. Aquests documents han resultat essencials per la realització del nostre estudi, ja que ens han permès contrastar, posteriorment, altres informacions que han acabat aportant-nos conclusions substancials. D'altra banda, com hem esmentat anteriorment, sobre el mestre d'obres es tenen poques referències biogràfiques. El llibre *Los maestros de obras de Barcelona* és la única font que ha pogut oferir-nos dades sobre la formació del nostre facultatiu. Desafortunadament, Miguel Ribera,

segueix essent un personatge desconegut, ja que no hem aconseguit trobar cap referència sobre la seva figura.

La consulta de fons bibliogràfics doncs, s'ha limitat a la recerca de referències històriques que afavorissin l'elaboració d'un context social on encabir la Casa dels Cargols. Hem recorregut als llibres d'història local com *Història de L'Hospitalet: una síntesi del passat com a eina de futur* o *L'Hospitalet: un passeig per la història*, fonts imprescindibles per conèixer aquest marc temporal que ens ha ajudat a comprendre millor la història de la nostre torre.

Respecte a la rehabilitació de l'edifici ha sigut absolutament necessari acostar-nos al Museu de L'Hospitalet on el tècnic de Patrimoni del municipi, Josep M^a González Pavón ens ha obert les portes per facilitar-nos dades valuosíssimes. La seva col·laboració ha sigut cabdal, doncs ens ha permès conèixer de primera mà el procediment de restauració de la Casa dels Cargols recollit a l'informe corresponent anomenat *Projecte Reformat del Projecte de Rehabilitació de la Casa dels Cargols*. Aquest dossier ha esdevingut un pilar fonamental per a l'elaboració de la nostra recerca, ja que hi contempla els diversos plans de remodelació i fases de restauració.

Com hem esmentant anteriorment, els recursos electrònics com articles de diaris digitals, entrades de blogs o articles de revistes, ens han ofert dades que no hem trobat en altres plataformes. N'és un exemple la pàgina web oficial del Museu de L'Hospitalet la qual ha resultat una font indispensable de referències. En aquesta web trobem un vast recull de informació, ja que s'hi troba a disposició del públic totes les fitxes pertanyents als edificis catalogats del municipi hospitalenc. A més, ens ofereix la possibilitat de repassar la normativa del Pla Especial de Protecció del Patrimoni Arquitectònic, i la Memòria del mateix. Elements que han possibilitat redactar una part de la història de la Casa dels Cargols.

Finalment, l'existència d'una Casa dels Cargols situada a l'Eixample ens ha suscitat un afany per descobrir si ambdues cases podrien tenir una relació més enllà del nom. Per aclarir aquest qüestió ha sigut indispensable visitar l'Arxiu Contemporani de Barcelona, on s'ha trobat la llicència d'obres corresponent a la construcció de la finca barcelonina. Aquest document, juntament amb els pertanyents a la Casa dels Cargols de L'Hospitalet, han esdevingut elementals per a la resolució d'aquesta incertesa.

2. Context social i urbanístic de L'Hospitalet a principis de segle XX: barris de Collblanc i La Torrassa

A finals del segle XIX, L'Hospitalet de Llobregat va viure un augment de l'activitat industrial que va comportar un extraordinari creixement de la població. Aquest període d'industrialització es concentra, sobretot, entre el 1890 i 1910, i es manifesta en el desenvolupament de la localitat. La revolució industrial va estimular la suburbialització d'un poble que es va veure abocat al canvi.

Aquest nou escenari es revelava particularment als barris de Collblanc i la Torrassa. El primer era el més proper a la ciutat de Barcelona i, durant la segona meitat del segle XIX, va patir directament l'esclat industrial del barri barceloní de Sants. L'última dècada del segle XIX, doncs, suposaria pel barri hospitalenc una transformació urbana sense precedents, propulsada per l'afany constructiu dels senyors de Barcelona que encarregaven els plànols al mestre d'obres Santiago Biosca i al facultatiu Mariano Tomàs i Barba, el qual signaria la majoria de llicències d'obres que se sol·licitaven¹. Alguns d'aquests terratinents van invertir part del seu capital en projectes urbanístics amb la intenció de facilitar l'edificació d'habitatges senzills i econòmics destinats a la població nouvinguda². Un dels plans urbanístics més rellevants és el conegut Projecte Romaní – Mas, impulsat pels germans Pere i Manel Romaní i Climent Mas i Soldevila. Presentat en el Ple municipal del 18 d'abril de 1902, el pla fou signat pel facultatiu Doménec Boada³. La finalitat del projecte era iniciar un procés de parcel·lació, traçat de vials i venda de solars per a construir-hi cases⁴, a més de millorar la comunicació de la barriada facilitant vies de connexió entre Sants i L'Hospitalet i oferint d'aquesta manera l'obertura de deu carrers⁵.

D'altra banda, el creixement del barri de La Torrassa va fer-se esperar fins la primera dècada del segle XX, quan esdevingué objectiu de les grans expectatives d'alguns propietaris barcelonins que contemplaven el sòl torrassenc com una terra d'oportunitats urbanístiques, ja que creien en la

1 SALMERÓN, I. (2009) *Històries de Collblanc – La Torrassa*. L'Hospitalet de Llobregat: Ajuntament de L'Hospitalet.p. 141

2 SALMERÓN. *Op. Cit.*, 121

3 SALMERÓN. *Op. Cit.*, 123

4 CASAS, J. (1986) *L'Hospitalet un passeig per la història*. L'Hospitalet de Llobregat: Patrimoni Municipal de Comunicació.p. 78

5 SALMERÓN. *Op. Cit.*, 121

necessitat de crear barris obrers als municipis pròxims a Barcelona. L'element que uniria ambdós barris seria la onada immigratòria que cohesionaria els dos suburbis, atorgant certa homogeneïtat urbanística⁶. Com argumenta Joan Camós al seu llibre *L'Hospitalet. La història de tots nosaltres, 1930-1936*, va ser entre els anys 1921 i 1924 quan l'impuls constructiu a l'Hospitalet fou més potent i dinàmic, representant pel barri de Collblanc – La Torrassa el 65% de totes les construccions destinades a habitatges d'aquesta nova onada de treballadors i treballadores, provinents especialment de Múrcia.

Per finalitzar, és interessant incidir en la consciència social que es va generar als barris Collblanc – La Torrassa durant aquest període on agafà força el concepte d'*Hospitalet Moderno*. Aquesta autodenominació manifestava la voluntat divisòria i el caràcter progressista d'una barriada que es trobava al capdavant del progrés impulsat pel desenvolupament industrial. Aquest Hospitalet modern s'allunyava, així, de la Vila Vella convertida en el reducte de l'antic poble agrícola.

3. Mariano Tomàs i Barba: mestre d'obres municipal

Mariano Tomàs i Barba fou tècnic municipal a L'Hospitalet de Llobregat i projectà diverses obres entre l'últim quart del segle XIX i principis del segle XX. Malgrat això, ens resulta una figura desconeguda, ja que són poques les dades biogràfiques que hem pogut recollir.

Només sabem que va aconseguir el títol de Mestre d'Obres el 1871 per la Real Academia de Bellas Artes de San Fernando de Madrid⁷. Per sort, han transcendit suficients actuacions seves com per poder traçar una línia productiva més que rellevant.

La importància de Mariano Tomàs i Barba recau en el fet que la seva activitat coincideix amb un dels períodes de més dinamisme constructiu i urbanístic de L'Hospitalet. Aquesta puixança fou deguda a l'incipient creixement que visqué la ciutat des de la segona meitat del segle XIX fins la segona dècada del segle XX. Les primeres intervencions de Tomàs i Barba de les que tenim notícia tingueren lloc amb motiu de l'obertura del carrer Perutxo. Aquest passatge, que posteriorment prendria el nom de Roselles, va suposar la primera gran operació urbanística del centre del municipi. Cal remarcar la

6 CASAS. Op. Cit., 73

7 BASSEGODA, J. (1973) *Los maestros de obras de Barcelona*. (2a ed) Barcelona: Editores Técnicos Asociados.p. 101

rapidesa amb què es va constituir el projecte, fet que va oferir un aspecte homogeni a totes les edificacions que s'aixecaven. Al voltant del 1880 les parcel·les van ser ocupades en la seva totalitat. Es té constància que les cases corresponents als números 31 i 33 (*fig. 4*) van ser dissenyades per Mariano Tomàs i Barba, però cal esmentar que també va ser l'encarregat de firmar els projectes pertanyents a les edificacions que s'anaven erigint en aquest solar. No coneixem, però, fins a quin punt va estar involucrat en la concepció d'aquest pla urbanístic.

El 1884 va dissenyar els plànols de la Fàbrica Cosme Toda i va col·laborar en l'inici de les obres. D'aquesta construcció no en queda rastre, ja que el 1923 l'arquitecte Ramon Puig i Gairalt va realitzar una remodelació de l'edifici (*fig. 5*).

Tomàs i Barba hauria de passar a formar part de la història de L'Hospitalet per haver estat l'artífex de la concorreguda Rambla Just Oliveras (*fig. 6*), projectada el 1907 i de vint-i-dos metres d'amplada. No està de més comentar, que entre el 1908 i el 1910 es van concedir permisos per construir set edificis al llarg de la rambla, entre els quals hi havia un que feia cantonada amb la carretera provincial, que era propietat d'una germana del projectista.

Un altre dels encàrrecs municipals que va rebre Tomàs i Barba fou la concepció primitiva del Mercat del Centre en la seva primera fase com a plaça-mercat (*fig. 7*). Aquest projecte tenia la intencionalitat de dotar a la localitat d'un espai de comerç. Els plànols daten del 1897 i la inauguració d'aquest va tenir lloc un any més tard. Durant la dècada dels anys 20, l'arquitecte Ramon Puig i Gairalt projectaria una reforma que no es duria a terme fins el 1933⁸.

L'any 1889 s'aixeca al carrer hospitalenc Enric Prat de la Riba un edifici entre mitgeres, encarregat per Ramon Puig i Campreciós⁹ a Mariano Tomàs i Barba. Destaquem la façana constituïda a partir d'una imitació de carreus amb cert gust clàssic, on apareixen sobre les llindes de les obertures una decoració a partir de terracuita (*fig. 8*). Aquest esquema ornamental, que es basa en concentrar els trets decoratius de l'edifici sobre les llindes, és un recurs molt característic de l'estil de Tomàs i Barba que trobarem en altres edificacions.

8 GÓMEZ, L. (2007) *El Mercat del Centre* [en línia] L'Hospitalet de Llobregat: Arxiu de L'Hospitalet <http://www.l-h.cat/gdocs/d5934319.pdf> p. 8

9 Ramón Puig i Campreciós fou pare dels arquitectes Ramón i Antoni Puig i Gairalt. Tal i com es troba recollit a la Fitxa – 20 del PEPPA, la relació entre el nostre facultatiu i Ramón Puig i Gairalt a inicis del segle XX - quan encara aquest era un jove estudiant- es troba documentada.

Novament, de la mà de Ramón Puig i Campreciós s'erigeix una obra exquisida a la Rambla Just Oliveras, també efectuada per Mariano Tomàs i Barba: és l'anomenada Torre Puig, finalitzada l'any 1910 i avui dia perduda (*fig. 9*). Afortunadament, podem contemplar-la a les fotografies que se'n conserven. S'aprecia la sinuositat de les línies amb un cert regust a l'*art nouveau* centre-europeu. La construcció responia a la singular tipologia de torre aïllada envoltada de jardí i rodejada, tal i com es pot observar en la fotografia (*fig. 10*), per un mur perimetral coronat amb el trencadís tan propi del modernisme gaudinià.

Malauradament, l'any 1925 va haver de suportar una reforma que la transformaria en una clínica sota el nom de Can Gajo (*fig. 11*). Uns anys més tard, al 1951, la modificarien de tal manera que perdria per complet el seu encant modernista. Finalment, l'any 1997, es destinaria com emplaçament d'un equipament sanitari privat, que es troba en actiu avui dia. Una altra de les construccions més significatives del mestre Tomàs fou la Casa Golferichs (*fig. 12*), antigament coneguda amb el nom de Can Generós, i que avui dia es denomina popularment l'Estanc del Carrer Major. Fou una edificació encarregada el 1904 per l'arxiconegut empresari i promotor cultural Macari Golferichs. El mateix que l'any 1901 havia encarregat a l'arquitecte Joan Rubió i Bellver la famosa Casa Golferichs (*fig. 13*) al número 491 de la Gran Via de les Corts Catalanes de Barcelona. Crida l'atenció la proximitat estilística d'ambdues cases, les quals comparteixen el gust per les influències mudèjars i el ressò d'un neogoticisme que es manifesta en el arcs ogivals. No passa desapercebuda la imatge en ceràmica de la Mare de Déu de Montserrat representada a la façana, ni les franges divisòries treballades també a partir de ceràmica de colors blaus, verds i blancs, que destaquen per sobre de la superfície de maó vist (*fig. 14*).

Si ens arribem al número 29 de la Rambla Just Oliveras topem amb una nova edificació de caire modernista, coneguda amb el nom de la Casa Joan Batlle (*fig. 15*) i construïda l'any 1910. És una de les primeres construccions de la Rambla que encara avui dia es conserva. Del conjunt d'edificis d'inspiració modernista de Tomàs i Barba, segurament aquest és el que posseeix una concepció més equilibrada. Hi destaquem el predomini de la línia corba del coronament que ens recorda a les ondulacions de la Torre Puig. Es repeteix l'ornamentació vegetal com element decoratiu en totes les obertures, a més dels esgrafiats que embelleixen la part superior de l'edifici. Podem trobar algun element comú amb la Casa dels Cargols, com la concepció d'una coberta plana transitable delimitada per una barana de forja que combina amb unes pilastres a la manera de merlets que en aquest cas es presenten arrodonits, allunyant-se del prototip d'inspiració medieval que veiem a la Casa de La

Torrassa. Una altra construcció erigida en sòl hospitalenc és la Casa Josep Oliveras (*fig. 16*), la primera en aixecar-se a la urbanització de la Rambla entre el 1908 i 1909. Veïna de la Casa Joan Batlle, s'allunya d'aquest estil per combinar el llenguatge clàssic amb una decoració més modernista a base de medallons florals que apareixen puntualment. Destaquem la coronació de la façana a partir d'un frontó curvilini més proper a un estil neobarroc.

A la mateixa Rambla Just Oliveras trobem tres edificacions germanes, els números 21, 23 i 25, les quals van ser construïdes entre 1915 i 1920, també adjudicades a Mariano Tomàs i Barba (*fig. 17*). La seva construcció fou promoguda per la família Solanas. Crida l'atenció la façana de maó vist amb treballs de forjat en les balconeres i la presència d'arcs deprimits. Una balustrada clàssica remata la planta superior de les cases 23 i 25. L'immoble 21 va patir una modificació que consistia en l'adhesió d'un nou pis, cosa que va obligar a eliminar la balustrada corresponent a la seva façana. Aquestes tres construccions denoten cert academicisme per part del nostre mestre d'obres, que sense distanciar-se massa del Modernisme, fa un tomb cap al Noucentisme.

Troblem a la Rambla una altra construcció realitzada per Tomàs i Barba el 1914, anomenada Casa Sabadell (*fig. 18*). Segons la fitxa número 44 del PEPPA, es tractava d'una edificació constituïda per tres habitatges de planta baixa més un pis. D'aquesta projecció no en quedaria res, doncs el propietari de la casa el 1923 va ordenar a l'arquitecte Ramon Puig i Gairalt l'ampliació de l'edifici afegint dues plantes més que van suposar una remodelació de tota la construcció.

Entre 1914 i 1915, Mariano Tomàs i Barba realitza el projecte d'una gran edificació ubicada al carrer Major número 57 i promoguda per Francesc Carbonell (*fig. 19*). En un inici es va concebre com a construcció de planta baixa més tres pisos, però per ordre del propietari es va aixecar una nova planta. Pel què fa a la façana tornem a visualitzar la imitació de carreus i es repeteix el forjat dels balcons. Descubrim les llindes de les obertures, decorades amb els elements ornamentals propis de la personalitat arquitectònica de Tomàs i Barba.

Per acabar amb la retrospectiva del nostre mestre d'obres mencionarem que malgrat que el radi d'actuació es concentra a L'Hospitalet, també podem trobar testimonis de les seves intervencions a Sant Just Desvern. En són un bon exemple les Cases Oliveras Sopena¹⁰ (*fig. 20*), que daten del 1911

10 Pobles de Catalunya, (s.d.) *Cases Oliveras Sopena (Sant Just Desvern – Baix Llobregat)* Barcelona <http://www.poblesdecatalunya.cat/element.php?e=241>

i comparteixen cronologia amb les Cases Muç Poll Carbonell¹¹ (*fig. 21*). Aquests dos exemples testimonien un tarannà constructiu més que consolidat, on destaquem el frontons que combinen formes, i la profusa —i ja coneguda— decoració floral concentrada sobre les llindes de les finestres.

Cal comentar que, a partir del 1912, Ramon Puig i Gairalt va ostentar el càrrec d'arquitecte municipal de L'Hospitalet fins el 1937. Aquest fet indica que Mariano Tomàs i Barba va deixar de ser el tècnic municipal el 1912. No obstant, la seva activitat no va cessar com demostren les intervencions realitzades durant la segona dècada del segle XX com la construcció de la Casa Sabadell a la rambla Just Oliveras, o les cases germanes ubicades en els números 21, 23 i 25 del mateix carrer¹².

4. La Casa dels Cargols

4.1. El projecte del 1911 i descripció de l'immoble a l'actualitat

El 21 d'agost de 1911, l'Ajuntament de L'Hospitalet de Llobregat atorgava a Miguel Ribera i Mora —veí de Barcelona— el permís per edificar una casa de dues plantes al solar que posseïa al barri de La Torrassa (*fig. 22*): «Miguel Ribera, mayor de edad, vecino de Barcelona (...) con el debido respeto repone: Que en el cruce de las calles Hospitalet y Llobregat correspondientes a los terrenos urbanizados La Torrassa posee un solar en el que se propone edificar una casa de conformidad con los planos que por duplicado se acompañan y por los que puede verse que la mencionada casa se emplaza en el interior del referido solar. Razón por la cual suplica a V. que previos los trámites reglamentarios le provea del correspondiente permiso para poder llevar a cabo las aludidas obras».

El projecte de l'habitatge fou signat pel mestre d'obres, ja esmentat, Mariano Tomàs i Barba. Cal destacar que el croquis de la façana esbossat en els documents trobats, no s'assembla en absolut a l'obra resultant, ja que els eixos compositius no coincideixen de cap manera (*fig. 23*). Aquest fet

11 Pobles de Catalunya, (s. d.) *Cases Muç Poll Carbonell (Sant Just Desvern – Baix Llobregat)* Barcelona <http://www.poblesdecatalunya.cat/element.php?e=6320>

12 La informació referent a totes les construccions de Mariano Tomàs i Barba, realitzades al municipi de L'Hospitalet, es troben recollides a les respectives fitxes del PEPPA a disposició del públic a la pàgina web oficial del Museu de L'Hospitalet, i citades degudament a la bibliografia.

evidència, doncs, un indubtable canvi de disseny que va donar com a resultat una edificació totalment diferent a la ideada sobre els plànols. És important tenir en compte aquesta dada, perquè haurem de reprendre-la més endavant, quan ens ocupem del procés de rehabilitació de la casa.

Així doncs, en el creuament de l'antic carrer Hospitalet —ara anomenat Montseny— i el carrer de Llobregat es va alçar finalment una casa de 180 m² envoltada per un jardí. Actualment hi destaca el color rosat de l'arrebossat exterior que dota a l'edifici d'una certa unificació. La façana principal presenta un esquema de dos registres que segueix un eix compositiu equilibrat i coherent. Ambdós registres estan dividits per una potent franja blanca al centre. La part inferior consta d'una obertura central corresponent a una entrada principal que es troba flanquejada per dues balconeres. Sense allunyar-se d'aquesta línia compositiva, comprovem com en el pis superior es repeteix el mateix programa d'obertures, en aquest cas, però, el buit del mig correspon a un balcó. Prepondera estèticament el coronament superior que remata la segona planta i que despunta pels ja mencionats merlets amb treballs de forja intercalats. Es tracta d'una coberta plana transitable amb un únic accés a través d'una escala auxiliar. El seu ús es reduïa a meres tasques de manteniment (*fig. 24*).

És interessant prendre especial atenció als detalls en ceràmica vidriada de color verd que conformen la continguda però equilibrada ornamentació a base de flors molt esquemàtiques, caps de lleó i unes sanefes en forma de fletxa que decoren la part frontal de les torretes. Tanmateix, no podem oblidar-nos dels enigmàtics cargols de pedra que trobem a les bases dels merlets i que veiem forjats al penjador de la politja (*fig. 3 i 2*). Tot sembla indicar que els treballs en ceràmica van elaborar-se originàriament a l'antiga fàbrica de Pujol Bausis d'Esplugues¹³. Una important factoria ceramista que prendria una notable reputació a partir de la segona meitat del XIX i inicis del segle XX. És realment significatiu conèixer el nom d'alguns dels arquitectes més il·lustres que hi encarregaven material o dissenys; entre aquests trobem a Gaudí, Domènech i Montaner o Puig i Cadafalch, i algunes de les cases més destacables del modernisme català com la Casa Lleó i Morera o la Casa Amatller conserven les seves rajoles¹⁴.

Pel que fa a les parets exteriors laterals, comprovem que l'organització segueix un ordre similar al dictat en la façana principal. La secció inferior de la façana nord oest, —també anomenada façana del carrer Mas— consta de dues obertures cegades, i el registre superior s'estructura a partir d'una

13 Fins i tot és possible, a dia d'avui comprar-ne reproduccions al Museu de "La Rajoleta" d'Esplugues.

14 Informació extreta de la pàgina web oficial *Museus d'Esplugues: Museu de "La Rajoleta"* citada en la bibliografia.

finestra de dimensions reduïdes acompanyada per dues més que es mantenen en la mateixa línia que la resta. Probablement el volum d'aquesta finestreta respongui a l'existència d'una escala primitiva pertanyent a l'edificació original. Però sobre aquest fenomen en parlarem més endavant, ja que es troba vinculat directament amb la remodelació de l'immoble (*fig. 25*).

La façana del carrer Montseny manté el mateix programa que la principal, llevat dels buits arquitectònics del pis inferior, doncs només veiem una porta sense finestres laterals. Aquesta obertura, més gran, podria correspondre a un accés secundari concebut en l'etapa inicial de la casa. Existeix una hipòtesis basada en la tradició oral respecte el fet que la planta inferior estava destinada a un comerç familiar vinculat a l'oli i que aquesta porta podria ser l'entrada a un suposat magatzem. La suposició de que la planta de baix fos receptora d'un establiment recobra validesa si tenim en compte que en ple procés de rehabilitació van descobrir que el pis inferior era originàriament un espai diàfan, sense columnes ni subdivisions (*fig. 26*). No obstant, d'aquesta temàtica no en parlarem ara, ja que es troba reflectida en el apartats dedicats a la rehabilitació de l'immoble.

Per últim, la façana posterior no registra cap obertura en la secció inferior, però sí manté cegades les dues superiors. Aquesta part de la casa fou una de les més malmeses, degut a que es va destinar com a zona de safarejos i desguassos. Això va comportar que esdevingués una de les zones que més urgia corregir i sanejar. La situació, però, d'aquesta part de la casa i la seva corresponent remodelació són temes que tractarem més endavant (*fig. 27*).

Per acabar amb la descripció general de l'edifici actual, farem un petit esment respecte a la intencionalitat de recuperar la idea de l'antic jardí, recreant d'aquesta manera una zona verda amb accés públic.

4.2. Modificació del 1920: adhesió de les casetes

El 19 de juny de 1920 el propietari Miguel Ribera i Mora sol·licitaria un nou permís d'obres, en aquest cas per a edificar un seguit d'habitatges que ocuparien el terreny que envoltava la torre: «D. Miguel Ribera, mayor de edad, vecino de este pueblo y domiciliado en el mismo, calle Llobregat del barrio de la Torrassa, número 115. Solicita el permiso correspondiente para poder construir en la propiedad que posee (...) las obras de adición y reforma que se precisan con los planos por duplicado» (*fig. 28*).

Aquesta llicència d'obres fou signada per Ramon Puig i Gairalt, el qual, com hem esmentat anteriorment, fou arquitecte municipal de L'Hospitalet des de 1912 fins 1937¹⁵.

Així doncs, van construir vuit habitatges d'una sola planta reaprofitant el primer nivell de la casa i deixant visible la part superior de la torre, que d'aquesta manera s'alçava per sobre de les casetes (*fig. 29*). Cal assenyalar que la segona planta de la torre va conservar el seu caràcter habitacional, llevat de l'afegiment d'una comuna que es projectava exteriorment a la façana posterior de la torre. Segurament, aquesta intervenció era contemporània a l'annexió dels nous habitatges. Endevinem per les fotografies conservades, on es perceben treballs en ceràmica similars als de la façana principal, que existia una certa voluntat per mantenir la continuïtat estètica de l'edifici. L'afegiment d'aquest apèndix es sobreposava a una finestra ja existent en el projecte original, provocant així un trencament de l'eix compositiu de la façana. Anys més tard, en plena rehabilitació, es convertirà en un cos constructiu inservible del qual serà necessari prescindir per la seva precària conservació. La seva existència va generar tota una problemàtica que exposarem més endavant, a l'apartat corresponent a la remodelació de la casa. No obstant, l'operació que més va repercutir a nivell constructiu, va ser l'agregació d'aquestes casetes, ja que la seva edificació comportava una radical modificació dels paraments de la planta inferior i destruïa al mateix temps la concepció estètica de l'edifici .

4.2.1. Una nova tipologia d'habitatge: cases en corredor

Els nous habitacles afegits al jardí de la Casa dels Cargols no superaven els 40 m², i la seva distribució interior era senzilla: constava generalment de dues habitacions, una cuina, un menjador i un bany (*fig. 30*). Exteriorment mantenien un aspecte simple, no destacaven per cap tret peculiar: una façana arrebossada de blanc i articulada a partir d'un esquema compost per una finestra i una porta, que es repetia vuit vegades per cadascun dels habitatges. Eren edificacions merament funcionals que responien a una tipologia coneguda com “cases en corredor” o “en passadís”.

15 VIDAL, M. (s.d.) *Ramon Puig Gairalt, l'arquitecte municipal de L'Hospitalet de Llobregat (1912-1937), dins el marc de la Catalunya nacionalista*. [en línia] [file:///C:/Users/donke_000/Downloads/276295-400889-1-PB%20\(1\).pdf](file:///C:/Users/donke_000/Downloads/276295-400889-1-PB%20(1).pdf) p. 114

Aquest tipus d'habitable va esdevenir un autèntic fenomen constructiu, ja que eren edificacions de baix cost i d'amortització pràcticament immediata. S'introduïren per primera vegada a la barriada al juliol de 1906 de la mà del propietari barceloní Albert Puig i Domènech, i de l'arquitecte Lluís de Miguel Roa. Juan Fernández de Retana, estudiós de la matèria, estipula que en el 1930, dels 3.142 habitatges que hi havien al barri, 925 eren cases en passadís¹⁶. La seva ràpida expansió pel territori urbanístic hospitalenc responia a la necessitat habitacional dels nouvinguts, que des de la resta de l'Estat, especialment de Múrcia i Almeria, arribaren per treballar en l'emergent sector industrial. Són nombrosos els exemples que podríem trobar a L'Hospitalet d'aquesta mena de construccions, sobretot als barris de Collblanc i La Torrassa, però també en descobrim a Santa Eulàlia i Sant Josep, avui dia ja desapareguts. Esdevenien un negoci segur, que alguns promotors fomentaven amb la falsa idea de que eren domicilis destinats a una població amb pocs recursos. La veritat és que la vida en aquests habitacles no era gens fàcil, ja que no reunien unes condicions mínimes de salubritat: mancaven d'aigua potable i ventilació, fet que afavoria les infeccions i les malalties¹⁷. Tal i com narra Salmerón a *Històries de Collblanc- La Torrassa*, es van registrar més d'un centenar de peticions de demandes a la caritat municipal. Es tractava de casos extrems en el quals a vegades s'havia de lamentar la mort d'infants de menys d'un any de vida. Les situacions es tornaven tan insostenibles que era obligatòria la intervenció de les autoritats, que forçaven al propietari a sanejar els habitatges. En altres, inclús, podien arribar a suggerir peticions de desnonaments per tal de dur a terme una adequada desinfecció.

En definitiva, les cases corredor van esdevenir la primera resposta especulativa a l'excés de demanda d'habitatges econòmics que promovia la immigració (Casas 1986: 76). Per tant, no és desencertat pensar que Miguel Ribera, seguint l'exemple d'altres propietaris barcelonins, no va deixar escapar les possibilitats econòmiques que li oferia el seu terreny, fent erigir d'aquesta manera vuit domicilis rentables.

16 SALMERÓN. Op. Cit., 143

17 SALMERÓN. Op. Cit., 143

4.3. Intervencions: procés de rehabilitació

Després d'haver presentat amb més detalls la Casa dels Cargols, fet que ens ha permès conèixer la seva projecció i les posteriors modificacions, ens disposem a desplegar el seu procés de rehabilitació. Iniciem el procediment fent esment de l'aparell municipal que va posar en marxa els plans especials per a la protecció del patrimoni local i els projectes que consecutivament es dugueren a terme. Aquesta primera apreciació ens serveix per situar la casa sota un sistema de preservació que procuraria la seva recuperació fins arribar a la última fase restitutiva, la qual proveiria a l'edifici d'una funció pública, a més d'un aspecte renovat.

4.3.1. Protecció del patrimoni arquitectònic de L'Hospitalet

Abans de centrar-nos en la recuperació i posterior rehabilitació de La Casa dels Cargols, ens sembla oportú esmentar els plans de protecció patrimonial arquitectònic que es troben recollits en la Memòria del PEPPA¹⁸, i que precedeixen a la última decisió aprovada, no només pel Ple Municipal hospitalenc sinó també per la Comissió d'Urbanisme de la Generalitat de Catalunya del 2001, que assegurava la conservació de 110 construccions del municipi, entre elles la Casa dels Cargols.

El primer intent per a preservar el llegat arquitectònic de L'Hospitalet té lloc l'octubre 1972, de la mà de l'arquitecte i historiador Joan Bassegoda Nonell, capdavanter del *Plan de Revitalización del Centro Histórico-Artístico de Hospitalet* que promovia la Dirección General de Bellas Artes. En aquest primer projecte, i sota el criteri de Bassegoda, només tres edificacions van merèixer un distintiu patrimonial, eren el cas de la Casa de l'Harmonia, Can Sumarro i la Casa Espanya.

El Pla Especial de Protecció del Patrimoni Arquitectònic de L'Hospitalet de Llobregat, el ja esmentat PEPPA, va ser redactat per l'Ajuntament com a resposta a la necessitat de conservar aquells elements i espais que es consideressin referències irremplaçables de la memòria col·lectiva. Aquest pla va ser aprovat primerament pel Ple Municipal el juliol de 1983, i no va ser fins el juliol de 1985 que la Corporació Metropolitana de Barcelona donava el vist i plau al projecte.

¹⁸ Les sigles PEPPA corresponen al Pla Especial de Protecció del Patrimoni. La Memòria d'aquest document es troba disponible a la pàgina web del Museu de L'Hospitalet, citat a la bibliografia.

El pla fou impulsat per l'acció voluntària d'un conjunt de tècnics municipals i de col·laboradors externs que van haver de realitzar el projecte prescindint d'uns estudis previs sobre els elements catalogats. Aquesta mancança va obligar-los a redactar el pla sent conscients de les deficiències que en un futur haurien de revisar-se i solucionar-se. La Corporació va aprovar el Pla amb la condició de que s'elaborés un Text Refós que incorporés les precisions derivades de l'Informe Tècnic de la Direcció de Serveis d'Urbanisme de juny de 1985. Finalment, el 14 de gener de 1987 el Text Refós del Pla Especial de Protecció del Patrimoni Arquitectònic de L'Hospitalet de Llobregat va ser aprovat per la Corporació i publicat al BOP el 20 de febrer del mateix any.

L'entusiasme que provocava aquesta voluntat per conservar el patrimoni va donar lloc a una compilació d'elements catalogables excessivament optimista. Fet que col·lidia irremediament amb les intencions municipals, ja que la realitat pràctica de la política urbanística impulsada des de l'Ajuntament provocava un greu distanciament entre el Pla Especial de Protecció del Patrimonial i les dinàmiques locals. En la pràctica, aquests desajustos es van anar resolvent en el moment concret de la gestió, donant lloc a una constant revisió del catàleg, que prescindia, com hem mencionat anteriorment, d'una política de conservació competent, ja que el pla no ho proporcionava. Això conduïa a concebre el patrimoni com residu urbà i conseqüentment derivava en una lluita entre els valors arquitectònics que es volien protegir i la necessària modernització de la ciutat.

El 1997, el PEPPA de 1987, pateix una nova revisió que acabaria sent aprovada pel Ple Municipal el novembre de 1999. Es recollien en aquest darrer Text Refós del PEPPA les consideracions formulades per la Direcció General de Patrimoni Cultural de les Generalitat de Catalunya el juliol de 2000, i altres modificacions que afavoria que es polissin antigues deficiències, aportant criteris més acurats.

Dintre d'aquest plantejament genèric, el Pla es va redactar atenent uns objectius més determinats i que es revelen prou importants com per enumerar-los seguidament:

1. Valoració precisa del Patrimoni Arquitectònic que posseeix la ciutat.
2. Estimulació del reconeixement social d'aquest patrimoni entès com un conjunt d'elements que testimonien la història i la cultura de la localitat.
3. Significar les peces que constitueixen el Patrimoni com referent de l'origen i el caràcter específic dels diferents barris i sectors urbans.
4. Establir uns instruments de protecció que conjuguin el rigor en la conservació dels

valors fonamentals de les diferents obres, amb la flexibilitat necessària per a fer compatibles aquesta protecció, amb la dinàmica de creixement i transformació del teixit urbà.

5. Afavorir l'autoconservació del Patrimoni, en especial aquell de propietat privada.
6. Orientar la protecció d'alguns d'aquests béns vers nous possibles usos, tant si conserven la titularitat privada com si hom creu convenient reconvertir-los per a usos públics.

Finalment, després d'un nou Text Refós del Pla del 2000, s'aprova el darrer PEPPA el 6 de juny de 2001 pel Ple Municipal i és reafirmat per la Comissió d'Urbanisme de la Generalitat de Catalunya el 19 de setembre del mateix any¹⁹.

A la pàgina web del Museu de L'Hospitalet, més concretament a l'apartat *Documentació d'edificis catalogats i pla de protecció del patrimoni arquitectònic de L'Hospitalet*, es recull la descripció del propòsit del PEPPA del 2001: «Per preservar aquest patrimoni l'Ajuntament aprovà el Pla Especial de Protecció del Patrimoni Arquitectònic de l'Hospitalet de Llobregat (PEPPA), que estableix els graus de protecció i els procediments per a intervenir sobre un conjunt de 110 elements arquitectònics (edificis, conjunts d'edificis o d'altres construccions com poden ser ponts, fonts, aqüeductes, etc.) ».

Caldria afegir que el nivell de preservació i els procediments que es duen a terme van estretament lligats a la pròpia classificació dels edificis protegits segons si són Béns Culturals d'Interès Local (BCIL), o bé Béns Culturals d'Interès Nacional (BCIN). Diferenciació que anirà lligada a l'antiguitat i/o rellevància patrimonial de les obres. Ambdues distincions atorguen, respectivament, diferents graus de protecció que es classifiquen des del nivell A fins l'F.

El Pla incorpora, de la mateixa manera, les Normes Estètiques del Sector Centre (NESC) la funció de les quals també es troba definida d'aquesta manera en la web del Museu de L'Hospitalet: «les Normes Estètiques del Sector Centre delimiten la zona on es troben la major part d'edificacions i conjunts inclosos en el catàleg de Patrimoni, a més d'un important número d'edificis i conjunts no catalogats, que per la seva antiguitat, tipologia, o simplement perquè formen part d'una morfologia urbana determinada, han de conservar el seu caràcter i aparença externa envers la ciutat».

¹⁹ Tota la informació esmentada respecte el diversos plans de protecció ha sigut extreta de la Memòria del PEPPA. Com ja hem esmentat es troba disponible a la web oficial del Museu de L'Hospitalet i citada en la bibliografia.

4.3.2. Protecció i recuperació de la Casa dels Cargols

D'acord amb el PEPPA del 2001, la Casa dels Cargols va catalogar-se com a Bé Cultural d'Interès Local de L'Hospitalet de Llobregat. Aquest títol li ofería automàticament el nivell C de protecció, el qual permetia actuacions de reforma mantenint l'estructuració tipològica, específicament les façanes i determinats espais com vestíbuls i caixes d'escala²⁰.

L'abril de 2003, el Ple Municipal decidia recuperar la Casa dels Cargols, la qual fou cedida, segons l'estudiós Lluís V. Bagán, per la constructora Nova Reus, que havia adquirit l'edifici amb anterioritat. El 2004, la casa es trobava ja sota tutela municipal.

Aquesta apropiació de la torre es devia a l'interès que suscitava un element catalogat d'aquelles característiques. A més, l'estat precari de la finca i l'ocupació mal intencionada d'algun dels habitacles conduïa inapel·lablement a una actuació per part de l'Ajuntament. Per tant, s'inicia el procés d'expropiació i posterior desallotjament dels inquilins, a través de permutes i /o compra dels domicilis. El diari de *L'Hospitalet* es feia ressò de la notícia, anunciant que s'edificarien habitatges al carrer de Santa Eulàlia pels afectats del procediment. Tanmateix, l'expert en la matèria Lluís V. Bagán afirmaria que van ser traslladats al carrer Fornés. Sigui com sigui, la qüestió és que un cop desocupats els habitatges, ja es podien iniciar les obres de rehabilitació, que malauradament no començarien fins el 2007.

El 28 de març de 2007, l'Ajuntament de L'Hospitalet aprovava el Projecte de Rehabilitació de la torre, en el qual es contemplava el procés de restabliment de l'edificació original, l'enderroc dels cossos afegits en la modificació de 1920 i la conseqüent adequació de la torre a l'ús públic. A més, d'aquesta manera es consolidava l'espai lliure de la zona que envoltava la casa. En aquest projecte inicial, però, no es preveia una finalitat concreta per l'immoble, per tant es va optar pel disseny d'uns espais totalment diàfans amb instal·lacions genèriques susceptibles a modificacions.

Si recapitem fins l'apartat 3.3.1. del present treball, recordarem la descripció de l'objectiu número 6 del PEPPA que al·ludia a la intenció de l'Ajuntament de donar ús públic a aquells edificis catalogats. Aquest és el cas de la Casa dels Cargols, la qual es trobava situada en zona 7B segons la qualificació urbanística recollida en el Text Refós de la Modificació del Pla General Metropolità, aprovat pel

20 Definició recollida a la Normativa del PEPPA, citada a la bibliografia.

Govern de la Generalitat el 4 de novembre de 2003. La zona 7B correspon a l'àrea destinada a equipaments comunitaris i dotacions de nova creació de caràcter local.

Finalment, el 28 de desembre de 2007 l'Ajuntament encomanava a la corporació L'H2010 el trasllat de l'Oficina Municipal de Recursos per a l'Emancipació Juvenil a la Casa dels Cargols. Per a aquesta gestió, L'H2010 va comptar amb la participació de l'Escola Taller dependent de l'Àrea de Promoció Econòmica de l'Ajuntament amb la qual va signar un conveni que contemplava l'execució d'una part de les obres previstes.

Com s'esmenta a la seva encara activa web, L'H2010 fou una societat privada de capital íntegrament municipal de l'Ajuntament de l'Hospitalet que es va constituir el 14 de gener del 2000, i que actualment es troba desintegrada. La funció de L'H2010 era executar per encàrrec municipal els projectes de construcció i posterior explotació d'aparcaments subterranis per a vehicles. No obstant, també se li van encomanar la gestió d'altres plans de restitució com la Casa dels Cargols, o el cas singular del Castell de Bellvís que no va arribar mai a concloure's. D'aquest cas ens va fer coneixedors Josep M^a González, tal i com ens va transmetre, es tractava de la famosa masia anomenada La Torrassa, que es trobava al barri homònim. L'objectiu era restaurar l'antiga masia per tal d'adequar-la a un nou ús públic com a esplai infantil. El problema va sorgir quan en el moment de la rehabilitació van descobrir un parament —entre altres elements— que dataven del segle XII. Aquestes restes es van poder identificar amb les de l'antic castell de Bellvís. No va ser possible continuar amb les obres de restauració, ja que aquesta troballa requeria d'un exhaustiu estudi històric-arqueològic, tal i com exigeix el Pla Especial de Protecció del Patrimoni Arquitectònic. En aquest cas, al tractar-se de restes del segle XII se li va atorgar automàticament el nivell F que contempla una protecció arqueològica preventiva. Això significa que abans de realitzar qualsevol actuació s'ha de dur a terme una intervenció arqueològica científicament garantida. Malauradament, per falta de pressupost, aquest estudi no va poder executar-se i la societat L'H2010 es va veure obligada a abandonar el projecte, deixant la operació del Castell Bellvís detinguda des del 2007 fins l'actualitat.

Segons la normativa, es requereix d'un estudi històric-arqueològic a l'hora d'intervenir en un edifici catalogat, amb l'objectiu de dur a terme una exploració en profunditat de les diverses etapes sofertes per un immoble des de la seva concepció fins l'estat actual. D'aquesta manera s'assegura que en el moment de la restauració no es perd cap element de valor històric.

La Casa dels Cargols, igual que el Castell de Bellví, va prescindir d'aquest examen arqueològic per manca de fons. No obstant, va córrer millor fortuna que el seu veí de La Torrassa, ja que la pròpia naturalesa de l'edifici i la seva relativa joventut, no donava cabuda a l'existència de més substrats constructius. Es va substituir tal anàlisi pel criteri del tècnic de Patrimoni, Josep M^a González Pavón, el qual va valorar, sense la necessitat d'un estudi acurat, aquells elements que havien de respectar-se, guiant-se pels indicis que el propi edifici mostrava.

4.3.3. Criteris d'intervenció: enderrocament de les casetes

La idea central del procés de rehabilitació estipulava recuperar l'estat original de l'immoble abans de la profunda modificació que patí el 1920. És important destacar que en el moment de la reforma l'any 2007 no disposaven dels expedients pertinents, per tant no era possible tenir en compte el projecte original. No obstant, les evidències físiques de la construcció donaven testimoni sobre la seva presumpte fisonomia —fet que considerarem àmpliament en els pròxims apartats— a més de presentar pràcticament intacta la part superior que revelava un eix compositiu evident.

Tal i com s'esmenta a la fitxa 46 del PEPPA del 2001²¹ pertanyent a la Casa dels Cargols, la valoració preponderant manifestava «la necessària i forçosa demolició de les casetes corredor fetes erigir per l'antic propietari sobre el terreny del seu jardí. Es recomana l'alliberament d'aquest espai, tot i que es desconeix com pot restar conservat el nivell dels baixos de la casa. Per aquest motiu s'aconsella una visita a l'interior dels immobles per valorar la possible recuperació original de la casa i d'aquesta manera apreciar si és possible l'alliberament que es proposa». Tal i com dicta el document, en cas que no s'hagués trobat cap indicatiu de valor intrínsec, l'edifici podia arribar a descatalogar-se.

Pel que fa a la intervenció de les façanes, la fitxa especificava que «només s'han de permetre actuacions de restauració ortodoxa; substituint aquelles elements ornamentals malmesos, especialment els ceràmics, i respectant la textura i colors de l'estucat».

Els habitatges afegits el 1920 prescindien de qualsevol tipus d'interès artístic o estètic, per tant, la rehabilitació integral de l'immoble considerava com a primera fase l'eliminació d'aquestes casetes,

21 Aquesta fitxa es pot consultar en la web del Museu de L'Hospitalet citada degudament a la bibliografia

amb la finalitat d'alliberar l'espai de l'antic jardí i retornar a l'edifici al seu estat original. La cohesió dels habitatges va suposar una intervenció altament agressiva per a l'edifici, ja que la part inferior d'aquest es veia totalment transformada per una construcció que irrompia i travessava literalment la torre. Talment, per a dur a terme la demolició, era necessari realitzar un estudi integral amb l'objectiu d'analitzar les parts perjudicades per aquesta maldestra operació de manera que després es pogués establir quins elements eren estructurals no substituïbles. Un cop fet l'estudi que decretava l'estabilitat de l'edifici, es va prosseguir amb el propòsit fixat. El juny de 2007 s'enderrocaven per fi els cossos annexos i s'iniciaven les obres de rehabilitació (*fig. 31*).

4.3.4. Procés de Rehabilitació

Seguidament ens ocuparem del procés de rehabilitació de la Casa dels Cargols, que avarca tot un procediment que s'inicia amb la contemplació del primer projecte de restaurament aprovat per l'Ajuntament el març del 2007, abans de que s'enderroquessin els habitatges adjunts, i que va veure's subjecte a modificacions degut als descobriments que es van anar revelant posteriorment a mesura que es desenvolupava la remodelació de la casa. Les cicatrius que mostrava l'edifici un cop despulat de les casetes va aportar una informació cabdal en l'evolució de la restauració, doncs va canviar el rumb del projecte inicial fins materialitzar-se en el resultat final que podem observar actualment.

4.3.4.1. Projecte de Rehabilitació aprovat abans de la demolició dels habitatges afegits

El propòsit del procés de remodelació es concentrava, com hem repetit en altres ocasions, en recuperar l'estat original de la casa. Insistim en el fet de que el Projecte de Rehabilitació aprovat el 2007 per l'Ajuntament es va idear sense els plànols traçats per Mariano Tomàs i Barba, degut a que en el moment de l'elaboració d'aquest pla els documents corresponents es trobaven desapareguts. Amb motiu del present estudi, vam realitzar una recerca a l'Arxiu Municipal de L'Hospitalet, on afortunadament vam topiar amb l'expedient pertanyent a la Casa dels Cargols de 1911, el qual havia restat ocult fins el moment.

En aquesta documentació hi destaca la llicència d'obres sol·licitada pel propietari i un rudimentari

croquis de la façana, ja mostrats en aquest treball (*fig. 22 i 23*). Només és necessària una ullada per adonar-nos que el projecte del mestre d'obres hospitalenc s'allunya del resultat final de l'edificació. Es pot observar en l'esbós la representació d'una façana de perfil clàssic, que dista notablement de l'aspecte actual de la casa. Aquest fet ens demostra que va existir una modificació del projecte del 1911. És difícil creure que s'executés realment el disseny plantejat a l'expedient i que posteriorment es reformés l'immoble. Per tant, és més versemblant acceptar que es va decidir transformar el model concebut en paper, per un altre de caire més modernista. Cal advertir, que era habitual en aquella època prescindir dels dissenys elaborats i canviar el projecte sobre el mateix terreny a mesura que s'avançava amb les obres.

En definitiva el què pretenem exposar, és que la projecció original de l'edifici, encarregada a Tomàs i Barba, no és en cap cas rellevant en el procés de restauració de la torre; primerament perquè la rehabilitació es va a dur terme sense el coneixement d'aquests plànols. I en segon lloc, l'aparença de l'esbós originari no té cap punt en comú amb la construcció resultant. A més, hem de tenir en compte que el Projecte de Rehabilitació aprovat fou redactat abans de la demolició de les casetes. Aquest fet va comportar que part de la informació que se'n podia extreure de les façanes no es revelés fins el moment de l'enderrocament, ja que aquestes es mantenien ocultes pels volums afegits. Per tant, ens trobem davant d'un pla que va patir diverses variacions subjectes als descobriments que es realitzaven durant el procediment de recuperació.

La ignorància d'aquests indicis que es trobaven amagats pels habitacles annexos va portar com a conseqüència la suposició de que la façana principal es trobava totalment estintolada a la planta baixa i que la resta de façanes fossin cegues. D'igual manera, com ens va transmetre Josep M^e González, es va escartejar la possibilitat de l'existència d'un porxo avançat en la façana principal, amb motiu de l'execució d'un terrat que s'havia elaborat aprofitant el sostre dels habitatges adossats, decorat amb detalls en forja que pretenien dotar de certa coherència estètica al conjunt. Aquest fet va confondre els arquitectes, que van estimar que aquest pòrtic ja existia en la concepció inicial, per tant van estudiar l'alternativa de mantenir aquesta estructura. No obstant, una observació més acurada va descartar un pòrtic remot, atès que les façanes presentaven clares senyals d'haver sigut foradades posteriorment per fer encabir els treballs de forja de forma maldestre i deixant rastres de morter aplicat barroerament. D'aquesta manera es va desestimar la possibilitat de conservar el cos avançat.

4.3.4.2. Primeres evidències després de la demolició de casetes adossades. Exposició de la problemàtica de l'escala

Així doncs, aquest primer Projecte de Rehabilitació recollia la opció de col·locar un gran pany vidrat a la part baixa de la façana principal i deixar la resta de les façanes cegues mantenint el mateix estucat (*fig. 32*). No obstant, un cop es va procedir a la demolició dels cossos adherits van quedar al descobert les evidències que farien trontollar la idea d'aquest projecte. El primer que es va trobar fou l'existència dels tancaments de façana originals, això permetia conèixer quines eren les parets primigènies i d'aquesta manera dominar els límits de la planta baixa. D'altra banda, un cop desproveïda la torre de les casetes, es va prosseguir a repicar l'estucat del pis inferior. Aquest procediment va proporcionar la troballa d'unes traces que corresponien a les obertures originàries de l'edifici (*fig. 33*). El que significava que es podien determinar els buits arquitectònics executats en el moment de l'alçament de la construcció —possiblement vinculats a unes balconeres o finestres— i els quals mantenien un eix compositiu conseqüent amb les obertures del pis superior. El repicat que es va realitzar a l'estucat també va revelar l'aparició d'un aparell que imitava la presència de carreus en alguns punts de la façana inferior (*fig. 34*).

L'alliberament de l'espai que ocupaven les cases en corredor va permetre, a més, revelar l'esquelet d'una escala que comportaria certa problemàtica (*fig. 35*). L'existència d'aquest element constructiu plantejaria diverses incògnites que contribuirien a la variació del projecte inicial.

En primer lloc era imprescindible conèixer si aquesta estructura formava part de la concepció original de la torre o si es va executar posteriorment amb motiu de l'ampliació de 1920. En un inici es va considerar que es tractava d'una escala externa i que el seu origen es remuntava al 1911, moment de la construcció de la casa. I que per tant el 1920, amb l'aixecament de les casetes simplement es va cobrir, aprofitant així la seva funció. Malgrat que aquesta era la opció més raonable, una lectura detinguda de les senyals que presentaven les parets externes de l'immoble advertien que aquella escala s'havia construït per sobre de les traces corresponents a les obertures originàries de 1911. Aquest fet declinava la idea de que fos concebuda en el primer projecte, ja que no tenia sentit erigir una estructura que envaís un element arquitectònic ja existent (*fig. 36*). Per tant, es va arribar a la conclusió que es devia enderrocar l'estructura original exterior del 1911, per tal d'instal·lar el 1920

l'escala interior pertanyent a l'ampliació.

La presència d'una escala externa és inqüestionable, però els indicis ens parlen d'una diferent a la contemporània. Sabem que les dues plantes es comunicaven exteriorment i que el pis inferior probablement fos destinat a un local comercial per les característiques que presentava: espai diàfan, sense murs, amb un paviment bàsic de morter i un porta lateral de dimensions considerables. Per tant, el pis superior estava concebut com a espai residencial, al qual s'accedia per una porta que es va mantenir després de la modificació de 1920 i que va romandre intacte fins el moment de la rehabilitació. Aquesta entrada és originària del 1911²², atès que el buit arquitectònic corresponent a la porta presentava un parament disposat de manera preconcebuda, és a dir, no es va perforar expressament l'aparell per afegir-hi una obertura posterior, sinó que es va executar la paret tenint en compte les cavitats corresponents.

Per tant, podíem suposar que l'escala possiblement estigués orientada en el sentit contrari, millor dit, que l'estructura arrenqués des del jardí fins la planta primera, i no des del carrer. Un altre apunt que inclinava a estimar aquesta opció, és la finestra que avui dia es pot contemplar en aquesta façana, i que és de dimensions més reduïdes, segurament perquè deixava l'espai convenient pel desenvolupament d'una escala²³.

4.3.4.3. Pressupostos i posteriors modificacions

El pressupost general de les obres de rehabilitació es composava de dues parts. Una que havia d'executar l'Escola Taller la qual comptava amb 158.143,85 € ; i l'altra, la corporació L'H2010 que es basava en 455.051,21 €.

Les alteracions que va patir el primer Projecte de Rehabilitació a conseqüència dels diversos descobriments que es van realitzar a mesura que progressaven les obres, van generar una sèrie d'increments del pressupost establert. A més, s'hi van afegir problemes ocasionats per la manca d'organització per part de l'Escola Taller, que van comportar l'aturada d'alguns procediments vinculats a les labors d'enderrocament que eren imprescindibles per a la continuació de les obres.

22 Tornar a observar la fig.35 on es contempla a la façana superior l'entrada originària.

23 Tornar a observar la fig.25 on es contempla la finestra de la façana Mas, més reduïda.

Es va requerir la contractació externa per tal de finalitzar les tasques corresponents, que van resultar ser més cares, ja que els treballs que pertanyien a les partides adjudicades a l'Escola eren sense mà d'obra, fet que abaratia els preus. Finalment la desviació econòmica va significar un 30,36% d'augment en el pressupost²⁴.

4.3.4.4. Pla Reformat del Projecte de Rehabilitació. Plantes. Façanes. Paviments i elements ornamentals

Es va elaborar un nou pla de rehabilitació a finals del 2007 amb motiu de les múltiples evidències trobades en l'immoble que exigien una revisió del primer projecte aprovat.

Arribats a aquest punt, i pel que fa a les tasques de recuperació, cal mencionar que ja s'havien executat en la seva totalitat els capítols d'obra corresponents a enderrocs, moviment de terres, fonamentació, estructura i tancaments primaris. Podríem parlar, doncs, d'una segona fase del procés de restauració encapçalat per un nou projecte.

En aquest replantejament es va reprendre la problemàtica vinculada a l'escala que ja hem esmentat anteriorment. En un inici s'havia valorat l'alternativa de construir una escala de dos trams creuats acompanyada d'un ascensor, tot exterior. Finalment es va desestimar aquesta opció, perquè no tenia cap tipus de coherència estètica ni funcional. Per tant, van decidir que el recurs més intel·ligent per a connectar les dues plantes era la col·locació d'una escala interior i un ascensor adaptat per discapacitats com elements de circulació vertical.

Plantes:

La planta baixa, com s'ha esmentat amb anterioritat, fou la que patí severament la transformació del 1920. Un cop efectuada la demolició dels cossos afegits en el 2007, es va disposar a lliurar el pis inferior amb la intenció de retornar-lo al seu estat original. Segons els indicis que brindava l'immoble un cop despulat, la planta baixa presentaria un perfil diàfan, exempta de columnes i parets, fet que apuntava que aquest pis fou receptor d'un possible local comercial. La idea contemplada en el projecte reformat suggeria mantenir l'espai diàfan, sense divisions modulars. L'espai s'articulava

²⁴ Informació extreta del *Projecte Reformat del Projecte de Rehabilitació de la Casa dels Cargols* redactat per l'arquitecte Mauricio González, i cedit pel tècnic de Patrimoni Josep M^a González Pavón.

mitjançant la disposició del mobiliari corresponent.

Per altra banda, a la planta superior es va trobar un panorama totalment distint, doncs com ja s'ha apuntat anteriorment, aquest pis fou destinat a l'ús residencial des del seu origen fins al moment de la intervenció. L'únic element desconcertant era la latrina volada, el cos de la qual es projectava en la façana posterior. Ens ocuparem d'aquesta problemàtica més endavant, quan parlem del tractament de les façanes.

Pel que fa a la rehabilitació es va determinar seguir el mateix plantejament que al pis inferior: proveir a l'espai d'una dimensió diàfana i oberta, sense tancaments a excepció d'una mampara de vidre com a únic element divisor (fig. 37).

Una de les qüestions que va preocupar als arquitectes fou l'estabilitat estructural de l'edifici després de la desaparició dels cossos adjacents. Per resoldre aquest problema, es va optar per instal·lar un congreny o faixa constructiva exterior amb la voluntat d'estrènyer l'immoble (fig. 38). D'aquesta manera, s'intentava afavorir la circulació de les forces a través de les parets exteriors i repartir així el pes de l'edificació, contribuint a una major fermesa. Al mateix temps aquesta faixa exerceix d'eix fronterer entre els dos nivells de façana potenciant un equilibri visual i estètic.

Façanes:

Com ja hem donat a conèixer, el repicat que es va realitzar a les façanes després de l'enderroc va revelar una imitació de carreus en dos punts de la part inferior de l'immoble. Es desconeixia si aquest aparell cobria tota la façana inferior o només es trobava en el centre de l'edificació, actuant com una franja de separació entre els dos nivells. Com no es podia assegurar que aquests carreus revestissin la part inferior de la façana, es va optar per baixar l'estucat del pis superior i no reproduir l'aparell de pedra (fig. 39).

Començarem parlant de la façana principal, la del carrer Llobregat, en la qual van aparèixer clarament traces d'obertures originals que es corresponien amb els eixos compositius de la planta superior. Aquesta evidència va obligar als arquitectes a refusar l'alternativa redactada en el primer projecte aprovat que considerava l'opció d'un gran pany vidrat. Finalment, es va determinar recuperar les obertures primigènies, ja que no era pertinent afegir un element que no havia existit originàriament tenint testimonis irrefutables sobre l'articulació de la façana anterior el 1920. Respecte els ornaments i estucats es va valorar repetir el mateix esquema que el de la planta

superior.

Igual que a la façana Llobregat, a la façana Montseny es van contemplar marques de tres buits arquitectònics (*fig. 33*). Calia prendre especial atenció a l'obertura central que era considerablement més gran que la del pis superior, amb unes mides similars a la porta d'entrada de la façana Llobregat. Es trobava flanquejada per dues obertures laterals més, això implicava que els matxons intermedis fossin massa reduïts i es temia que no suportessin el pes de la paret exterior. Per tant es va decidir obviar els buits laterals i mantenir únicament el central. De nou, es va descartar deixar la façana cega, tal i com dictava el pla del projecte inicial.

Respecte a la façana del carrer Mas, ja hem exposat la problemàtica de l'antiga escala, i la solució que se'n va prendre amb motiu de la rehabilitació. Originalment es conservaven dues obertures a la part inferior de la façana: una central i una altra a la dreta (*fig. 35*). El Projecte Reformat, com hem vist, plantejava una distribució en planta pràcticament diàfana, excepte per la part que donava a aquesta façana. Els espais que corresponien a aquests buits es van aprofitar per allotjar l'escala interior, la caixa de l'ascensor i els banys. Aquests components eren inamovibles, donat que la cavitat de l'escala i del ascensor ja estaven executats. La façana va restar cega tal i com es mostrava al projecte, però suggerint els buits arquitectònics pre-existents.

La situació de la façana posterior després de la demolició de les casetes era la més complicada, doncs fou la receptora de tot el sistema d'evacuació i safareigs, funció que va provocar un deteriorament més que notable en el seu estat (*fig. 39*).

A més, cal recordar, l'existència d'un cos sortint que pertanyia a la latrina del primer pis i que havia desconcertat als arquitectes (*fig. 40*). Una de les propostes contemplava la recuperació d'aquesta peça. No obstant, aquest element presentava unes incògnites que urgien aclarir-se abans de prendre cap decisió, ja que l'estat de l'estructura era lamentable i s'havia de valorar fins a quin era necessària la seva reconstrucció.

La principal qüestió que plantejava aquest volum emergent era si la seva execució formava part del pla original del 1911, o si fou producte de l'ampliació de 1920. Els acabats en ceràmica, i el color de l'estucat feien pensar que probablement es tractés d'una idea preconcebuda. Però aquest fet no era un indicatiu prou sòlid com per assegurar aquesta possibilitat, ja que els treballs ceràmics i l'estucat es podrien haver afegit a posteriori amb la intenció de mantenir una certa coherència estètica. A més, aquest apèndix es va construir sobre un buit arquitectònic ja existent (*fig. 41*). Aquest fet refusava

qualsevol possibilitat de que el compartiment fos ideat en el primer projecte de la torre i reforçava l'explicació més lògica: que s'agregués amb la modificació de 1920. Talment, analitzant les traces trobades, es podia llegir clarament que va existir una escala amb volta que indicava que la graonada de la façana Mas es va executar posteriorment per tal d'adaptar-se a l'adhesió dels nous habitatges —com ja hem exposat en l'apartat corresponent. Per tant, la presència d'aquesta escala amb volta podria explicar que el replà d'aquesta s'aprofités per guanyar un espai més a la primera planta, i s'instal·lés un bany.

D'altra banda, l'estabilitat d'aquest cos en voladís era absolutament precària. L'estructura metàl·lica es trobava totalment malmesa i exfoliada. Es va valorar la projecció d'un cos de nova construcció per tal de reproduir la situació anterior, però les possibilitats de que l'estructura aguantés un volum en voladís eren mínimes, hagués necessitat la col·locació de columnes. Finalment aquesta última opció es va desestimar, entenent que l'objectiu principal era la recuperació de l'aparença original i que aquesta actuació hagués desvirtuat la imatge desitjada.

Així doncs, es va considerar eliminar del projecte la latrina i deixar la part inferior de la façana llisa, obviant inclús els buits arquitectònics evidents, però mantenint les dues obertures superiors cegades. Aquesta seria l'àrea on finalment s'acolliria tot el sistema de climatització.

Paviments i elements d'ornamentació:

Els repicats que van realitzar-se a les façanes, també van dur-se a terme al sòl de la planta inferior, per tal de descobrir què s'amagava sota el terra dels habitatges. Aquest procediment va revelar l'emprament de morter llis, un sistema més comú en espais destinats a l'activitat comercial. La remodelació contemplava un sòl amb una aparença similar a l'original, evocant el color i la textura de l'antic, però complint els requisits que exigia la normativa actual —apte per a una correcta circulació i neteja.

A diferència del sòl del pis inferior, el de la planta superior es va mantenir intacte, amb el paviment hidràulic original. Desafortunadament, el desgast era considerable i moltes de les rajoles havien arribat en un estat deplorable. La reforma va iniciar un procés de recuperació del sòl que consistia en aixecar el terra existent, seleccionar aquelles rajoles que s'havien conservat íntegres i netejar-les en profunditat per recuperar el seu aspecte original. Aquest procediment va permetre discernir amb claredat tres models distints (*fig. 42*), els quals van reagrupar-se seguint els dissenys respectius, com si fossin un trencaclosques. Un cop muntats correctament, van organitzar-se en el terra disposats

com una catifa creant un efecte visual notablement atractiu (fig. 43).

L'aparença exterior de l'edifici va revitalitzar-se polint aquelles parts empobrides pel pas del temps, i repintant el color de l'estucat. Pel que fa als elements ornamentals, com els treballs de ceràmica vidriada verda, les peces que es conservaven òptimament es van aprofitar per recrear els motlles d'aquelles malmeses i així poder restituir-les. Les que van aconseguir preservar-se correctament es van mantenir *in situ*. Alguns fragments es conserven avui dia al Museu de L'Hospitalet, on es troben exposades (fig. 44).

5. La “Casa dels Cargols” de l'Eixample

És coneguda l'existència d'una finca homònima a l'Eixample de Barcelona, una magnífica edificació ubicada al xamfrà que produeix la intersecció entre carrer Tamarit i Entença. Es tracta de dues cases projectades pel mestre d'obres Carles Bosch i Negre l'any 1895 (fig. 45).

L'aventura professional d'aquest projectista es va desenvolupar entre els anys 1876 i 1900, coincidint amb el moment de major apogeu constructiu en la Barcelona de finals de segle XIX.

El 1900 va participar en la reforma de la façana de la concorreguda farmàcia Grau Ynglada. Un establiment que va obrir les seves portes el 1900 i que el 1907 va patir un incendi del qual només en va sobreviure el conjunt de l'oficina. El projecte va comptar amb la figura d'Alexandre de Riquer com a director del pla decoratiu. Cal destacar la presència d'altres artistes importants del panorama artístic català com Gaspar Homar i la casa Rigalt²⁵.

Tal i com es troba recollit al llibre *Los maestros de obra de Barcelona* de Joan Bassegoda, trobem un parell de cases més projectades per Bosch i Negre situades a l'Eixample, anomenades Casa Mestres i Casa Torné respectivament. També va actuar als barris de Gràcia i Sant Gervasi, a més de rebre encàrrecs funeraris als cementiris de Poblenou i Montjuïc²⁶ (Gil 2015: 75).

Retornant a la casa que ens ocupa, aquesta es caracteritza per un estil modernista del qual destaca

25 GIL, N.; LÓPEZ, F. (2015) *La farmacia Grau Ynglada: Un establecimiento singular de la Barcelona Modernista, Vol.4, nº4, 2015* [en línia] Barcelona: Res mobilis: Revista internacional de investigación en mobiliario y objetos decorativos. [file:///C:/Users/donke_000/Downloads/Dialnet-LaFarmaciaGrauYnglada-5060821%20\(6\).pdf](file:///C:/Users/donke_000/Downloads/Dialnet-LaFarmaciaGrauYnglada-5060821%20(6).pdf) p. 69

26 GIL. *Op. Cit.*, 75

la decoració exuberant dels plafolls de color teula a base d'esgrafiats amb motius vegetals i animals, també hi trobem representacions de camperols al nivell més superior de la façana.

No ens podem oblidar, però, de mencionar als protagonistes de l'obra, els ja coneguts cargols de pedra que reposen sobre fulles d'enciam i que trobem representats a les mènsules i als treballs de forja de les baranes dels balcons. També els trobem reproduïts en el pom de les portes i s'estenen per l'interior del vestíbul de la finca (*fig. 46 i 47*).

Cal destacar els grans frisos que encapçalen la magnífica edificació, on veiem representades dues escenes campestres encarnades per les figures de quatre pagesos (*fig. 48*). La història que es narra no es pot determinar amb exactitud. L'única informació trobada al respecte és la recollida a l'article de *La Casa de los Caracoles* de Theron publicat al País digital²⁷: «Si se fijan verán que cuatro payeses de los de faja y bastón -en realidad siempre el mismo-, parecen requerir en amores, muy dignos y formales, a dos lozanas labriegas -también idénticas-, que no parecen muy interesadas en el flirteo. Si las cuentas no me fallan, dos de ellos van a quedarse solteros. O quizá se trata de los esposos y los amantes respectivos de las mozas de marras. Esta última conjetura no sería tan descabellada si tenemos en cuenta que el principal motivo ornamental en todo el edificio son los caracoles. Unos animales conocidos por su lentitud, su paciencia y su tenacidad; pero también por babosos, cornudos y arrastrados por el suelo, talmente como maridos burlados».

Sigui com sigui, no hi ha dubte de que la iconografia del conjunt és enigmàtica. Hem de recórrer a la tradició oral per tal d'intentar aclarir el misteri que presenta l'existència d'aquests cargols. La llegenda narrava que a finals del segle XIX una parella d'ancians vivia en una barraca situada en el mateix sòl on es van aixecar, posteriorment, les dues cases. Els pocs ingressos que rebien procedien dels cargols que venien al mercat i que recollien dels vessants de Montjuïc. Un bon dia van tenir la sort d'endinsar-se en una cova on trobaren un calder ple de diners. Es diu que amb aquesta fortuna van construir l'esplèndida edificació, i que la representació dels cargols seria un homenatge a aquests invertebrats que van brindar-li's una nova oportunitat.²⁸

Arribats a aquest punt ens veiem obligats forçosament a qüestionar-nos si existeix algun tipus de vincle entre La Casa dels Cargols de L'Hospitalet i La Casa dels Cargols de l'Eixample, més enllà de la

27 Es pot consultar l'article corresponent citat a la bibliografia

28 La menció d'aquest llegenda s'ha trobat en l'article *La colonia de caracoles de Sant Antoni*, citat degudament a la bibliografia.

representació de les bestioles que recorren la façana. També cal considerar la relativa aproximació estètica, adjudicada a l'ús d'una escala cromàtica similar on predomina el rosat de l'estucat i el verd; que en el cas de la torre hospitalenca es limita als detalls ornamentals, i que en la finca barcelonina es registra en els porticons dels balcons. Però no solament els colors de les dues cases, o les reproduccions quasi exactes dels mateixos cargols, ens convidaven a reflexionar, també el forjat de la porta ens revelava —molt discretament— una pista essencial. Si aturem la vista podem llegir dues inicials: la M i la R (*fig. 49*), que coincideixen amb el nom del propietari hospitalenc Miguel Ribera. Ara bé, era precís desvelar si existia realment un nexa entre les dues cases. Per arribar a aquesta conclusió havíem de comprovar que es tractés del mateix propietari i descartar així que l'aproximació fos fruit d'una mera casualitat.

L'indici que apareixia al forjat de la porta ens instigava a continuar amb la recerca, la qual ens va conduir a l'Arxiu Contemporani de Barcelona on vam trobar l'expedient d'obra del 1895²⁹. En aquest document s'expressa el desig d'un propietari anomenat Miguel Ribera i Ros, d'edificar dues cases en el solar que posseïa en el carrer Entença (*fig. 50*): «D. Miguel Ribera y Rós vecino de esta ciudad y habitante en la calle Tamarit nº 3 (...) atentamente comparece y expone; Que poseyendo la casa nº1 compuesta de bajo y piso y un solar contiguo, en el chaflán del cruce de las calles Tamarit y Entenza de la presente ciudad, desea derribar dicha casa y edificar dos; en el solar que ocupa la que intenta y en el contiguo compuestas de bajos, entresuelo, cuatro pisos y cuartos en los terrados (...) conforme al proyecto que por duplicado se acompaña, por la cual acude y suplica». Si fem un exercici de memòria, recordarem que el nom del propietari de la Casa dels Cargols de L'Hospitalet era Miguel Ribera i Mora, per tant la possibilitat de que es tractés de la mateixa persona es va dissoldre.

No obstant, aquest fet no ens impedeix seguir establint una relació de parentat entre els dos propietaris, i conseqüentment entre les seves respectives cases. És cert que cabria la possibilitat de que es tractessin de dos personatges sense cap tipus de vinculació familiar —malgrat anomenar-se pràcticament igual— però la proximitat cronològica, i sobretot una presència tan peculiar com la dels cargols no deixa cabuda a la casualitat i ens suscita a pensar el contrari.

A partir d'aquí, tenint en compte aquestes aportacions, només ens podem entregar a l'especulació, ja que no ha sigut possible verificar el parentiu específic que uneix ambdues figures. Les nostres

29 El document corresponent no es trobava disponible físicament a l'Arxiu Contemporani de Barcelona. No obstant, se'ns va facilitar la seva recerca per tal de poder-lo consultar a la plataforma electrònica.

conjectures valoren la opció que fossin pare i fill, atès que només són setze anys els que separen una construcció de l'altra. Seria innovador poder aportar més dades al respecte que ens ajudessin a determinar el perfil de la família Ribera; conèixer la seva procedència o a què es dedicaven. Aquestes referències resultarien cabdals per a explicar el seu paper dins la burgesia barcelonina i hospitalenca. A més, aquestes dades podrien oferir teories que ajudessin a resoldre el misteri iconogràfic dels cargols i el seu ús com a denominador comú entre les dues edificacions.

Un altre dels dubtes que se'ns presenta és conèixer el motiu pel qual els Ribera van decidir fer aixecar una nova Casa dels Cargols en terres hospitalenques. Podem suposar, respecte això, que com altres senyors de Barcelona —que s'acostaven a L'Hospitalet per edificar, atès a les oportunitats d'explotació constructiva que presentava el terreny— els Ribera van actuar amb la intencionalitat d'invertir urbanísticament.

Malgrat els enigmes sense resoldre sobre les dues Cases dels Cargols i la família que les va encomanar, volem reiterar que fins el moment no s'havia contemplat la possibilitat d'unir les dues construccions a través d'una vinculació familiar. Ha sigut amb motiu d'aquest estudi, que aquesta relació s'ha pogut establir finalment.

6. Conclusions:

L'objectiu principal d'aquest treball ha sigut mostrar el procés de rehabilitació de La Casa dels Cargols ubicada al barri de La Torrassa. L'existència d'aquest immoble és en si mateixa una conseqüència lògica del panorama social de finals del segle XIX i inicis del segle XX al municipi de L'Hospitalet de Llobregat, fet que hem cregut oportú destacar per tal d'entendre millor l'alçament d'aquest edifici i les vicissituds sofertes al llarg de la seva història, les quals computen com a testimoni de la vida col·lectiva del barri. No obstant, cal deixar constància de la dificultat que ha suposat abastir l'estudi d'aquesta torre, ja que malauradament són poques les dades que existeixen al respecte. Aquesta casa no ha sigut tractada amb amplitud i es troben poques ressenyes bibliogràfiques sobre l'edificació, llevat d'algunes descripcions supèrflues. Per tant, els recursos electrònics han sigut fonamentals per recavar informació, ja que és l'únic medi on més referències sobre la casa es poden trobar. La manca de notícies ens ha instigat a recórrer a les fonts primàries, totalment imprescindibles pel desenvolupament d'aquest estudi, com les llicències d'obres trobades als respectius arxius municipals. Cal destacar, també, la col·laboració incondicional del Tècnic de Patrimoni de L'Hospitalet, Josep M^a González Pavón, el qual va obrir-nos les portes del Museu de la ciutat per facilitar-nos informació molt essencial i valuosa.

En definitiva, la voluntat d'aquest treball ha sigut descobrir La Casa dels Cargols a través del seu procés de rehabilitació i tot el que aquest procediment comportava. D'aquesta manera hem aconseguit oferir una imatge global i congruent —exposada al llarg dels diversos apartats— d'un edifici amb una història particular.

Per una banda hem posat en relleu el mestre d'obres Mariano Tomàs i Barba i la seva trajectòria constructiva dins d'un període de màxim creixement pel municipi de L'Hospitalet. La seva presència va ser fonamental en l'àmbit urbanístic i és per aquesta raó que ens sembla apropiat reiterar la nostra intencionalitat de donar a conèixer la seva figura més enllà dels murs hospitalencs. Aprofitem doncs aquest espai per reclamar el reconeixement del seu llegat. Desafortunadament, les dades biogràfiques envers aquest personatge són escasses, i no hem pogut transmetre més informació que la donada en aquest treball. Malgrat això, seria interessant realitzar en un futur un estudi que valorés la possibilitat de fer una recerca en profunditat d'aquest mestre d'obres, per tal de desvelar la seva

procedència, els anys que va viure i si va tenir descendència, entre altres dades, que ajudarien a crear un perfil més precís.

Una altra de les troballes que vam descobrir amb motiu d'aquesta recerca, fou el cas del Castell de Bellvís, ja esmentat en l'apartat 4. 3. 2, el qual va patir les conseqüències de les retallades en l'àmbit cultural quedant suspesa la seva recuperació. Com ja sabem, va haver de prescindir forçosament d'un estudi històric-arqueològic, i a conseqüència d'aquest fet no va ser possible oferir-li un pla de conservació adient. Aquesta situació ens posa de manifest la falta de consideració per part de les autoritats corresponents envers el nostre patrimoni cultural. Les obres d'aquest castell romanen aturades des de 2007, protegides per un mer sistema de bastides que al mateix temps sostenen un tendal per protegir els vestigis de les inclemències climàtiques. L'estat d'aquesta construcció és lamentable, i és per aquest motiu que ens veiem obligats a deixar constància de la seva existència. La manca d'interès pel nostre patrimoni cultural és tan sorprenent com decebedora i amb motiu d'aquest treball hem cregut convenient destacar-ho. L'arribada fins als nostres dies de vestigis com els del castell de Bellvís, esdevé un fenomen que mereix una especial atenció, ja que forma part de la nostra història com a comunitat. Ignorar aquest fet, és obviar una part fonamental de la nostra herència i ens condemna com a societat a l'oblit.

Respecte a la tasca elaborada pels arquitectes encarregats de la remodelació de la torre, ens va cridar especialment l'atenció conèixer la seva tendència a dominar les projeccions dels plans de rehabilitació, sense tenir en consideració el valor patrimonial que roman en una edifici catalogat com el de La Casa dels Cargols. Pel que vam poder descobrir i com hem exposat en aquest treball, una de les valoracions quasi determinants del primer projecte aprovat era afegir un gran plany vidrat en la façana principal inferior. També es va contemplar la construcció d'un sistema de comunicació vertical exterior entre les dues plantes, trencant amb l'estètica natural de l'edifici. Aquestes observacions que fem servir d'exemple, posen de manifest una vegada més la manca de sensibilitat envers al nostre patrimoni, ja que la seva intenció era dur a terme operacions que no eren coherents amb les necessitats de l'immoble en detriment a un possible reconeixement per la seva actuació com arquitectes. Afortunadament, l'equip va sotmetre's als criteris d'intervenció ja establerts, els quals dictaven la recuperació de l'estat original de la torre. Celebrem, doncs, que finalment responguessin correctament a les senyals que el propi edifici revelava.

Un dels objectius que ens vam proposar a l'inici d'aquest estudi era relacionar La Casa dels Cargols de La Torrassa amb la seva homònima barcelonina. És difícil parlar de la nostra torre sense fer referència a la majestuosa edificació de l'Eixample. Principalment perquè les dues construccions tenen en comú la reproducció en les façanes dels cargols que els hi donen nom. Aquests invertebrats ens atorgaven la possibilitat d'establir un lligam entre les dues cases, ja que la factura de les representacions d'aquests animals eren molt similars. A més, resultava com a mínim curiós que dues edificacions aparentment desvinculades presentessin el mateix recurs ornamental.

Per tant, era necessari descobrir qui era el propietari de la finca de l'Eixample, d'aquesta manera destaparíem si es tractava de Miguel Ribera i Mora, el senyor de la casa de L'Hospitalet. Com ja hem esmentat en l'apartat corresponent, no es tractava del mateix propietari, ja que aquest últim es deia Miguel Ribera i Ros. No obstant, les analogies entre les dues construccions són més que evidents, tenint en compte que existeix un parentiu entre els dos terratinents.

Aquest descobriment ens va permetre, per fi, connectar les dues construccions. Malgrat això, la informació al respecte d'aquesta família és insuficient per perfilar la seva presència en la societat hospitalenca. Seria essencial discernir a què es dedicaven, qui eren, la seva procedència o si van encarregar més obres, tant a L'Hospitalet com a Barcelona. També seria interessant saber si aquestes dades podrien oferir-nos pistes sobre el misteri de la representació del cargol. Manifestem doncs, el nostre afany per conèixer més sobre els Ribera i esperem que el present treball pugui ser el motiu de noves recerques al respecte.

La Casa dels Cargols ens ha brindat l'oportunitat, no només de comprendre tot l'aparell que es va posar en marxa per tal de recuperar-la i restaurar-la. Si no que també ens ha ofert la possibilitat de descobrir el context d'un municipi que va créixer gràcies a la industrialització i el conseqüent fenomen constructiu que això va comportar, la presència d'un mestre d'obres amb una projecció considerable, el funcionament del sistema de conservació del patrimoni arquitectònic de L'Hospitalet i l'existència d'una família que va encomanar com a mínim dues construccions similars. En definitiva, l'anàlisi d'aquesta singular construcció ha posat de relleu qüestions que només s'han pogut revelar amb motiu d'aquest estudi i hem esdevingut coneixedors d'aspectes que no haguessin sorgit si no haguéssim dut a terme aquesta investigació.

Per acabar, tal i com ja vam comentar amb anterioritat, les sol·licituds d'obres de la Casa dels Cargols

de La Torrassa —tant la de 1911 com la de 1920— van romandre amagades fins que amb motiu d'aquest treball van sortir a la llum. Per motius que es desconeixem, en el moment de les obres de rehabilitació aquests documents restaven ocults. Aquest fet doncs ens demostra que qualsevol anàlisi, investigació o estudi pot quedar inconclús, ja que sempre poden reaparèixer documents que han quedat oblidats o amagats pel pas del temps i oferir-nos noves dades o pistes que canviïn el rumb d'una recerca. Això ens convida a creure que és possible que en un futur, aquelles qüestions que no s'han pogut resoldre en aquestes línies puguin tenir resposta.

7. Bibliografia

Fonts documentals:

Arxiu Contemporani de Barcelona. *Llicència d'obra*, 1895. Barcelona: [en línia] Exp. 5979/1895
[http://w151.bcn.cat/opac/search?sort=msstored fld81+asc&q=eix-+5979&fq=mssearch doctype&fv=*&fq=media&fv=*](http://w151.bcn.cat/opac/search?sort=msstored fld81+asc&q=eix-+5979&fq=mssearch doctype&fv=*&fq=media&fv=)

Arxiu Municipal de L'Hospitalet. *Llicència d'obra*, 1911. L'Hospitalet de Llobregat: Exp. 1111/1911

Arxiu Municipal de L'Hospitalet. *Llicència d'obra*, 1920. L'Hospitalet de Llobregat: Exp. 2020/1920

Llibres:

BASSEGODA, J. (1973) *Los maestros de obras de Barcelona*. (2a ed) Barcelona: Editores Técnicos Asociados.

CAMÓS I CABECERÁN, Joan (1986): *L'Hospitalet. La història de tots nosaltres, 1930-1936*. Diputació de Barcelona.

CAMÓS, J.; SANTACANA (1997) *Història de L'Hospitalet: una síntesi del passat com a eina de futur*. L'Hospitalet de Llobregat: Ajuntament de L'Hospitalet. Centre d'Estudis de L'Hospitalet.

CASAS, J. (1986) *L'Hospitalet un passeig per la història*. L'Hospitalet de Llobregat: Patrimoni Municipal de Comunicació.

GONZÁLEZ, M. (2007) *Projecte Reformat del Projecte de rehabilitació de La Casa dels Cargols*. L'Hospitalet de Llobregat: L'H2010.

SALMERÓN, I. (2009) *Històries de Collblanc – La Torrassa*. L'Hospitalet de Llobregat: Ajuntament de L'Hospitalet.

Recursos electrònics:

Ajuntament de L'Hospitalet (2010) *L'H2010: Societat privada municipal S.A.* [en línia] L'Hospitalet de Llobregat http://www.l-h.cat/webs/lh2010/home_2.aspx?id=2 [Consulta: 10 de maig 2016]

AYUSA, G.(2006) *L'Hospitalet recuperarà la Casa dels Cargols, un edifici modernista ocult entre construccions* [en línia] Barcelona: El País digital
http://elpais.com/diario/2006/05/15/catalunya/1147655241_850215.html [Consulta: 12 d'abril de 2016]

BAGÁN, L. (2011). *La Casa dels Cargols* [en línia] L'Hospitalet de Llobregat <https://lhospitaletdellobregat.wordpress.com/2011/12/06/la-casa-dels-cargols/> [Consulta: 20 de març de 2016]

CASINOS, X. (2014) *La colonia de caracoles de Sant Antoni* [en línia] Barcelona: La Vanguardia <http://www.lavanguardia.com/local/barcelona/20141001/54416497815/caracoles-sant-antoni.html>[Consulta: 21 juliol de 2016]

GIL, N.; LÓPEZ, F. (2015) *La farmacia Grau Ynglada: Un establecimiento singular de la Barcelona Modernista, Vol.4, nº4, 2015* [en línia] Barcelona: Res mobilis: Revista internacional de investigació en mobiliario y objetos decorativos. [file:///C:/Users/donke_000/Downloads/Dialnet-LaFarmaciaGrauYnglada-5060821%20\(6\).pdf](file:///C:/Users/donke_000/Downloads/Dialnet-LaFarmaciaGrauYnglada-5060821%20(6).pdf) [Consulta: 25 de juliol de 2016]

GÓMEZ, L. (2007) *El Mercat del Centre* [en línia] L'Hospitalet de Llobregat: Arxiu de L'Hospitalet <http://www.l-h.cat/gdocs/d5934319.pdf> [Consulta: 2 maig 2016]

L'Hospitalet digital. (2003) *L'Hospitalet recuperarà la modernista Casa dels Cargols* [en línia] L'Hospitalet de Llobregat http://lhdigital.cat/c/document_library/get_file?uuid=57c0d650-89cd-443d-b636-0cef5b77433b&groupId=10919 [Consulta: 7 d'abril de 2016]

L'Hospitalet digital. (2007) *Comença la rehabilitació de la Casa dels Cargols, a la Torrassa* [en línia] L'Hospitalet de Llobregat http://lhdigital.cat/c/document_library/get_file?uuid=088c3f4f-58a1-44b5-8437-46729106d8d7&groupId=10919 [Consulta: 16 d'abril de 2016]

Museu de L'Hospitalet, (2001) *Fitxa 16 - Fàbrica Cosme Toda BCIL* [en línia] L'Hospitalet de Llobregat: Ajuntament de L'Hospitalet http://www.museul-h.cat/detallCataleg_2.aspx?2OyFUhN99SpBiZQhCsUT13zArHk1d7EpdsWMI1T90U7QqazB [Consulta: 25 d'abril de 2016]

Museu de L'Hospitalet, (2001) *Fitxa 20 – Casa Puig - BCIL* [En línia] L'Hospitalet de Llobregat: Ajuntament de L'Hospitalet <http://www.museul-h.cat/utills/obreFitxer.ashx?Fw9EVw48XS4y0VmkI0BO29woPruja5xLZhapFupNvOolQqji1pHPs8I7hDd6NLI7> [Consulta: 1 d'agost de 2016]

Museu de L'Hospitalet, (2001) *Fitxa 35 – Habitatges rambla Just Oliveras 21* [En línia] L'Hospitalet de Llobregat: Ajuntament de L'Hospitalet <http://www.museul-h.cat/utills/obreFitxer.ashx?Fw9EVw48XS5Slu4Xm5pG8gT1Fg1tsf4Zc1Y1CCWKcDTwiwDDLacA5e3ODsKKXqazC7Z> [Consulta: 1 d'agost de 2016]

Museu de L'Hospitalet, (2001) *Fitxa 36 – Habitatges rambla Just Oliveras 23* [En línia] L'Hospitalet de Llobregat: Ajuntament de L'Hospitalet <http://www.museul-h.cat/utills/obreFitxer.ashx?Fw9EVw48XS6bS7SoKIHvdpC1a8UM0pVinxvdPNfKdbDMFliLneuOZaLIWltT5d5e> [Consulta: 1 d'agost de 2016]

Museu de L'Hospitalet, (2001) *Fitxa 37 – Habitatges rambla Just Oliveras 25* [en línia] L'Hospitalet de Llobregat: Ajuntament de L'Hospitalet <http://www.museul-h.cat/utills/obreFitxer.ashx?Fw9EVw48XS4PDO6IFAGghfCiw5PND7JIEqazA0ekqazAomREeXqazAqgA>

OMfdfnqazCGbNIOCdFu [Consulta: 30 juliol de 2016]

Museu de L'Hospitalet, (2001) *Fitxa 38 - Habitatges rambla Just Oliveras 29 – BCIL* [en línia] L'Hospitalet de Llobregat: Ajuntament de L'Hospitalet <http://www.museul-h.cat/utills/obreFitxer.ashxFw9EVw48XS6gBVgExulWfTdBsFqazCicAPJqdbw9HqqCTIa3wb9qTBcqazActx2Zd4LXUi> [Consulta: 26 d'abril de 2016]

Museu de L'Hospitalet, (2001) *Fitxa 40 – Edifici d'Habitatges rambla Just Oliveras 31 – BCIL* [En línia] L'Hospitalet de Llobregat: Ajuntament de L'Hospitalet <http://www.museul-h.cat/utills/obreFitxer.ashxFw9EVw48XS4uCdLfHbOllzdtlaoAEkuaiZRuGpM6woGm9KDrAnZIBsVUMqazCQXG1c> [Consulta: 27 de maig de 2016]

Museu de L'Hospitalet, (2001) *Fitxa 44 – Casa Sabadell – BCIL* [En línia] L'Hospitalet de Llobregat: Ajuntament de L'Hospitalet <http://www.museul-h.cat/utills/obreFitxer.ashx?Fw9EVw48XS6ckcnkMIH7JWyaUkqazAcLSdBtyRCyOR4du8taKqtnVouynNKpiDiUr4R> [Consulta: 2 d'agost de 2016]

Museu de L'Hospitalet, (2001) *Fitxa 46 – Casa dels Cargols – BCIL* [En línia] L'Hospitalet de Llobregat: Ajuntament de L'Hospitalet <http://www.museul-h.cat/utills/obreFitxer.ashx?Fw9EVw48XS7LMU2xyjoTXRhp7xDHLmJqCrVj3oBQ20Zef9KYTfJ7vPHzHKkKyTQC> [Consulta: 7 gener de 2016]

Museu de L'Hospitalet, (2001) *Fitxa 50 – Edifici C. Major 54 – BCIL* [En línia] L'Hospitalet de Llobregat. Ajuntament de L'Hospitalet <http://www.museul-h.cat/utills/obreFitxer.ashx?Fw9EVw48XS4PvlcS1A3a9Bf76ixKqazCsz2ArzTUTtV85Fz854p3d5qqazCAAP0T9xNDJY> [Consulta: 20 d'abril de 2016]

Museu de L'Hospitalet, (2001) *Fitxa 51 – Edifici C. Major 57* [En línia] <http://www.museul-h.cat/utills/obreFitxer.ashx?Fw9EVw48XS6ve5nmr8gazTckQiM2B66qazAvKNUIYcfqazCtWrn83da0cKkN8TcTEYFiA> [Consulta: 1 d'agost de 2016]

Museu de L'Hospitalet, (2001) *Fitxa 83 – Edificis C. Roselles 7- 11, 23 -25 i 29- 33- BCIL* [En línia]
L'Hospitalet de Llobregat: Ajuntament de L'Hospitalet

<http://www.museul->

[h.cat/utills/obreFitxer.ashx?Fw9EVw48XS4JSxKYqullv3gm1pRVGUlvZNI nedZu3bwlCbcEuUzglXC72oT5fqazAda](http://www.museul-h.cat/utills/obreFitxer.ashx?Fw9EVw48XS4JSxKYqullv3gm1pRVGUlvZNI nedZu3bwlCbcEuUzglXC72oT5fqazAda)

[Consulta: 2 d'agost de 2016]

Museu de L'Hospitalet, (2001) *Memòria PEPPA 2001* [En línia] L'Hospitalet de Llobregat: Ajuntament de L'Hospitalet

<http://www.museul-h.cat/utills/obreFitxer.ashx?Fw9EVw48XS4qTW6L4qazAdsmm7Shf6dlMNSoqazAr1qazAq8FNJi5H5gazCsZU9zq4E5ToKKNWIC>

[Consulta: 16 de maig de 2016]

Museu de L'Hospitalet, (2001) *Normativa PEPPA 2001* [En línia] L'Hospitalet de Llobregat: Ajuntament de L'Hospitalet

<http://www.museul-h.cat/utills/obreFitxer.ashx?Fw9EVw48XS6evjZHtpKmEkPsiV7E1EwcyalrQK7VLn5HLJ3vHxLqazAzn76bqazCg0eqWd>

[Consulta: 16 de maig de 2016]

Pobles de Catalunya, (s. d.) *Cases Muç Poll Carbonell (Sant Just Desvern – Baix Llobregat)* Barcelona

<http://www.poblesdecatalunya.cat/element.php?e=6320> [Consulta: 28 de maig de 2016]

Pobles de Catalunya, (s.d.) *Cases Oliveras Sopena (Sant Just Desvern – Baix Llobregat)* [en línia]

Barcelona

<http://www.poblesdecatalunya.cat/element.php?e=241> [Consulta: 28 de maig de 2016]

Museus d'Esplugues de Llobregat, (s. d.) *Museo de cerámica “La Rajoleta”: Historia* [en línia]

Esplugues http://www.museus.esplugues.cat/?page_id=4091&lang=es [Consulta: 20 d'abril de 2016]

THEROS, X. (2011) *La Casa de los Caracoles* [en línia] Barcelona: El País digital

http://elpais.com/diario/2011/08/09/catalunya/1312852045_850215.html [Consulta: 20 juliol de 2016]

VIDAL, M. (s.d.) *Ramon Puig Gairalt, l'arquitecte municipal de L'Hospitalet de Llobregat (1912-1937), dins el marc de la Catalunya nacionalista* [en línia]

[file:///C:/Users/donke_000/Downloads/276295-400889-1-PB%20\(1\).pdf](file:///C:/Users/donke_000/Downloads/276295-400889-1-PB%20(1).pdf) [Consulta: 29 de juliol de 2016]

8. Fotografies:

1.



La Casa del Cargols, vista general (Imatge: Joan Palau, extreta de sites.google.com)

2.



Detall de la foto on veiem la closca d'un cargol i unes antenes grimpant pel penjador (Imatge extreta de Wikipedia)

3.



Detall dels merlets (Imatge extreta de Wikipedia)

4.



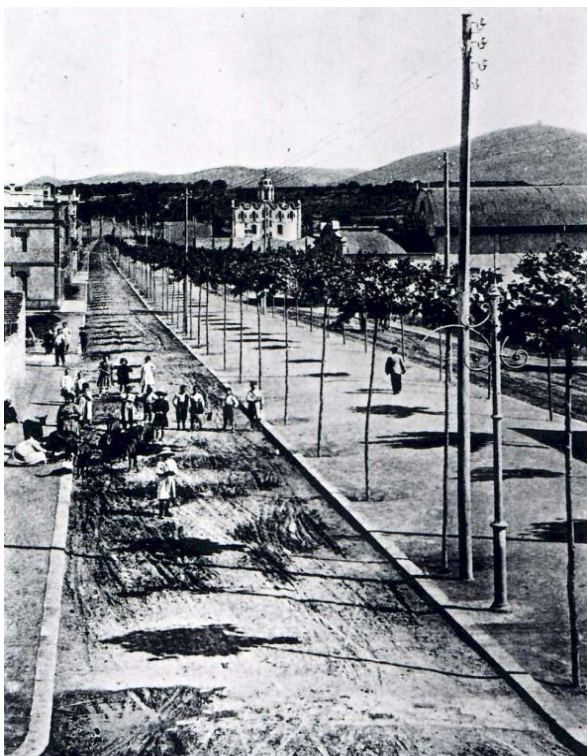
Cases del carrer Roselles, 31 i 33 respectivament (Imatge extreta de la fitxa 83 del PEPPA)

5.



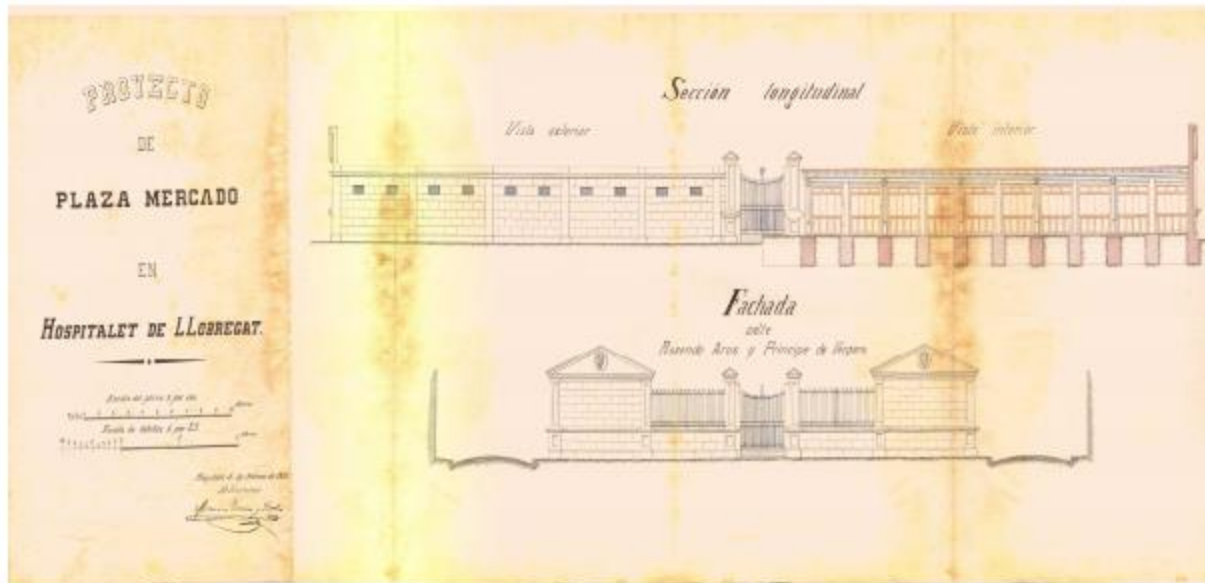
Vista general de l'estat de la Fàbrica Cosme Toda, després de la remodelació d'Antoni Puig i Gairalt (Imatge extreta de poblesdecatalunya.com)

6.



Vista de la Rambla Just Oliveres en 1915. Al final de la Rambla es visualitza la Torre Puig (Imatge extreta de lhospitaletdellobrgat.wordpress.com)

7.



Imatge del projecte plaça – mercat (Imatge extreta de: El Mercat del Centre, citat a la bibliografia)

8.



Façana principal edifici del carrer Enric Prat de la Riba.
(Imatge extreta de la fitxa 20 del PEPPA)

9.



Vista general de la Torre Puig (Imatge extreta de lhospitaletdellobregatwordpress.com)

10.



Vista de la primera façana on s'aprecia el trencadís dels murs (Imatge extreta de lhospitaletdellobregat.wordpress.com)

11.



Clínica Can Gajo (Imatge extreta de lhospitaletdellobregat.wordpress.com)

12.



Casa Golferichs (Imatge extreta de poblesdecatalunya.com)

13.



Casa Golferichs (Imatge extreta de Wikipedia)

14.



Casa Golferichs. Detall de la ceràmica (Imatge extreta de la fitxa -50 del PEPPA)

15.



Visió general Casa Joan Batlle (imatge extreta de poblesdecatalunya.com)

16.



Façana principal Casa Josep Oliveras (imatge extreta de poblesdecatalunya.com)

17.



Edificis de la rambla Just Oliveras corresponents als números 21, 23 i 25 (Imatge extreta de les fitxes 35, 36 i 37 del PEPPA respectivament)

18.



Façana principal Casa Sabadell (Imatge extreta de la fitxa 44 del PEPPA)

19.



Façana principal edifici del carrer Major nº 57 (imatge extreta de ca.wikipedia.org)

20.



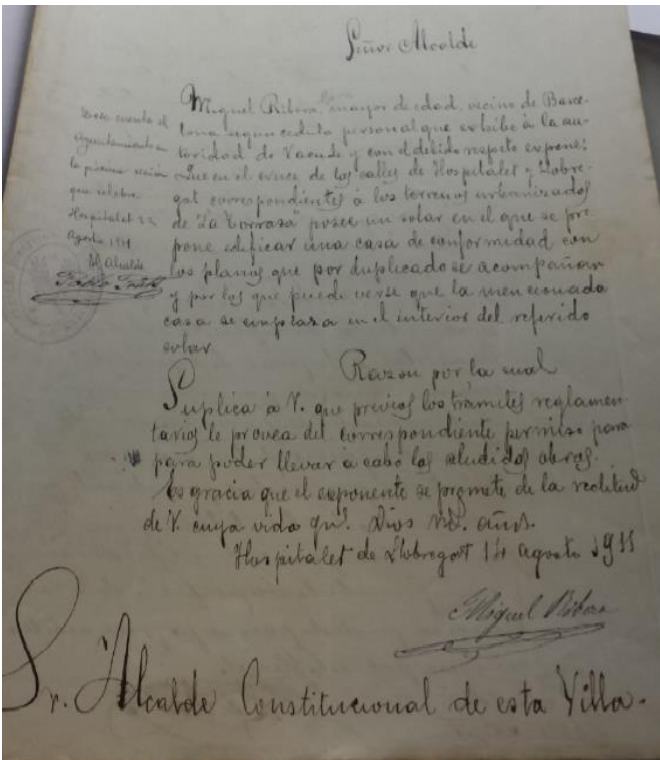
Cases Sopena Oliveras (imatge extreta de poblesdecatalunya.com)

21.



Cases Muç Poll i Carbonell (Imatge extreta de poblesdecatalunya.com)

22.

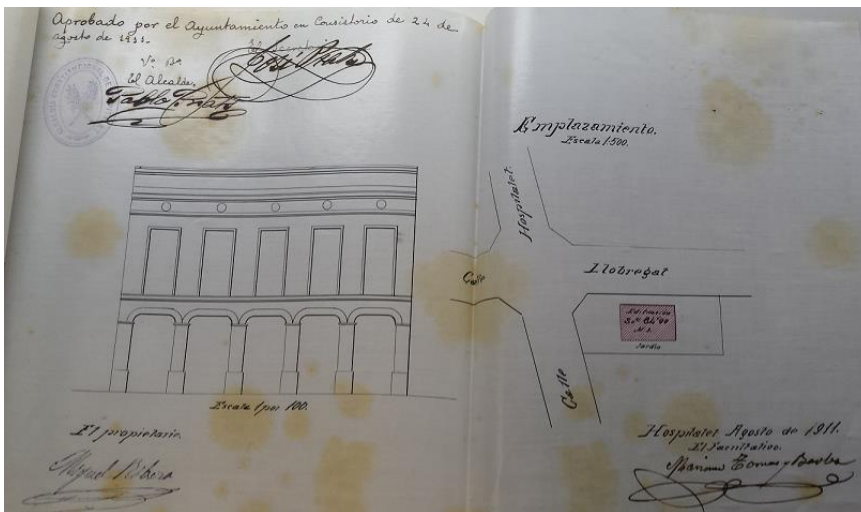


Sol·licitud d'obres firmada per Miguel Ribera (Imatge pròpia. AML'H *Exp. 1111/1911)

*

Arxiu Municipal de L'Hospitalet

23.



Croquis de la façana projectat per Mariano Tomà i Barba (imatge pròpia. AML'H. Exp 1111/1911)

24.



Façana Llobregat (imatge de Joan Palau extreta de sites.google.com)

25.



Façana Mas (Imatge extreta de Google Maps)

26.



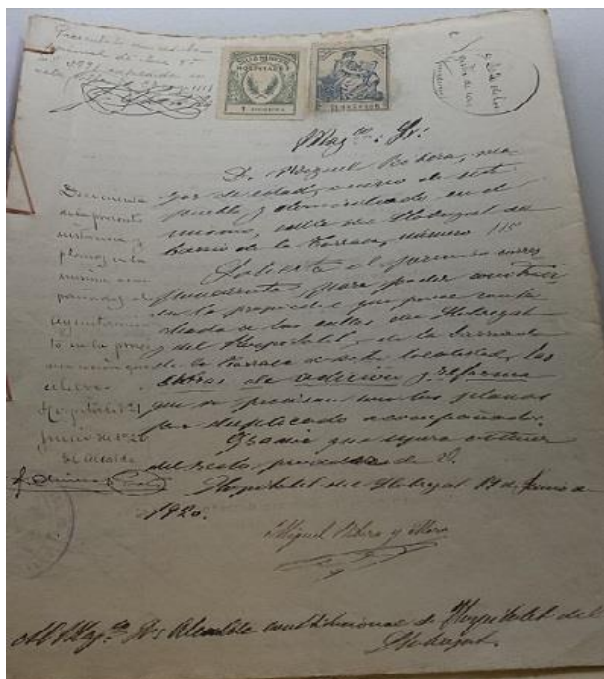
Façana Montseny (Imatge de Joan Palau extreta de sites.google.com)

27.



Façana posterior (imatge extreta de L'AML'H)

28.



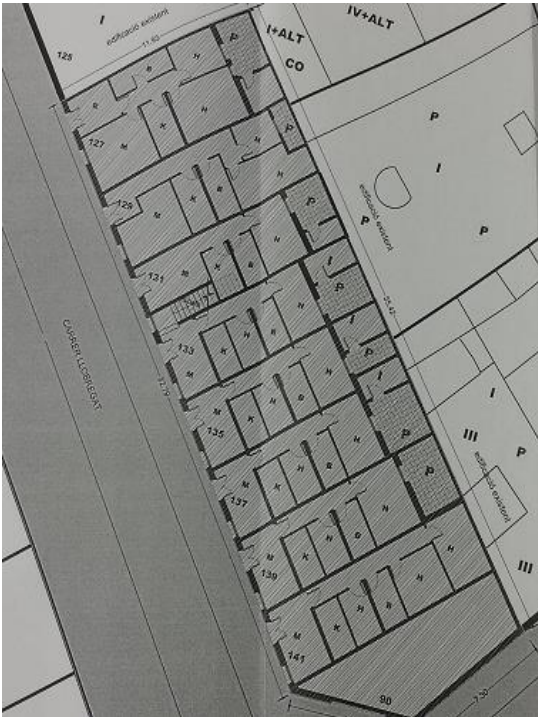
Sol·licitud d'obres per a construir les cases adosades (imatge pròpia. AML'H. Exp 2020/1920)

29.



Fotografia de la dècada dels 80, on es mostra els habitatges adosats (Imatge extreta de lhospitaletdellobregat.wordpress.com)

30.



Plànol de la planta baixa. S'observa la distribució dels nous habitatges (Imatge extreta del fons privat ML'H*)

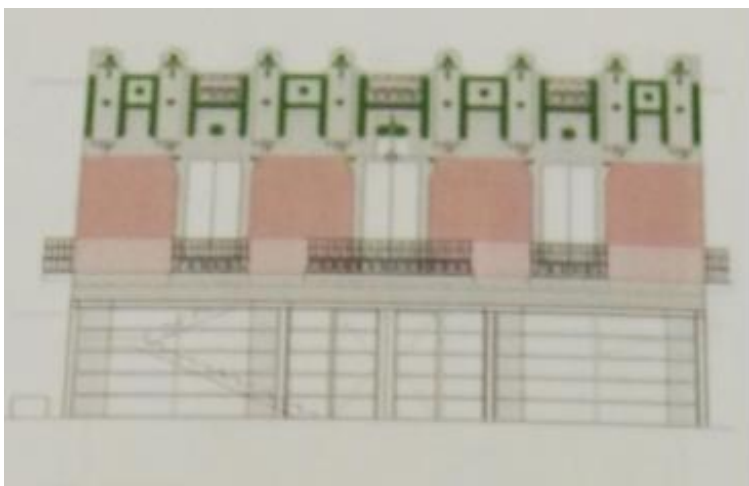
31.



Fotografia de la casa després de l'enderrocament de les casetes (Imatge de Gabriel Cazado, extreta del diari de L'Hospitalet)

* Museu de L'Hospitalet

32.



Disseny de la proposta del primer projecte aprovat (Imatge extreta del PRPR de la Casa dels Cargols, cedit pel tècnic de Patrimoni)*

33.



Façana Montseny. Detall que mostra sùtilment les traces originals dels buits arquitectònics (Imatge extreta del PRPR de la Casa dels Cargols, cedit pel tècnic de Patrimoni)

* *Projecte Reformat del Projecte de Rehabilitació*

34.



Detall de la façana que pretén mostrar la imitació de carreus. (Imatge extreta de l'AML'H)

35.



Façana Mas on s'evidencia l'existència de l'escala. (Imatge extreta de l'AML'H)

36.



Detall façana Mas on s'observa com l'escala envaeix la traça original d'una obertura (Imatge extreta de l'AML'H)

37.



Planta superior de la torre on s'observa l'espai diàfan amb una mampara de vidre com a únic element divisori (Imatge extreta de AML'H)

38.



*Detall de la façana on s'observa l'esmentat congruny constructiu
(Imatge extreta de Wikimedia)*

40.



Façana posterior (Imatge de l'AML'H)

40.



Visió superior del cos sortint del primer pis (Imatge de L'AML'H)

41.



Visió del cos sortint des de la façana posterior (Imatge de L'AML'H)

42.



Mostra dels tres models de paviment hidràulic trobats a la planta superior (Imatge de L'AML'H)

43.



*Visió de la planta superior on es contempla la disposició del paviment reconstituit en forma de catifa
(Imatge de L'AML'H)*

44.



Peces ceràmiques que es troben exposades al Museu de L'Hospitalet (Imatge pròpia)

45.



La Casa del Cargols de l'Eixample (Imatge pròpia. In situ)

46.



Detall de la mènula (Imatge pròpia. In situ)

47.



Cargol del pom de la porta (Imatge pròpia. In situ)

48.



Imatge del camperols (Imatge extreta de barcelonairesmes.blogspot.com)

49.



Detall del forjat (Imatge extreta de pinterest.com)

50.



Detall de la llicència d'obres (imatge extreta del document digitalitzat a la web de l'Arxiu Contemporani De Barcelona. Eix 5979/1895)