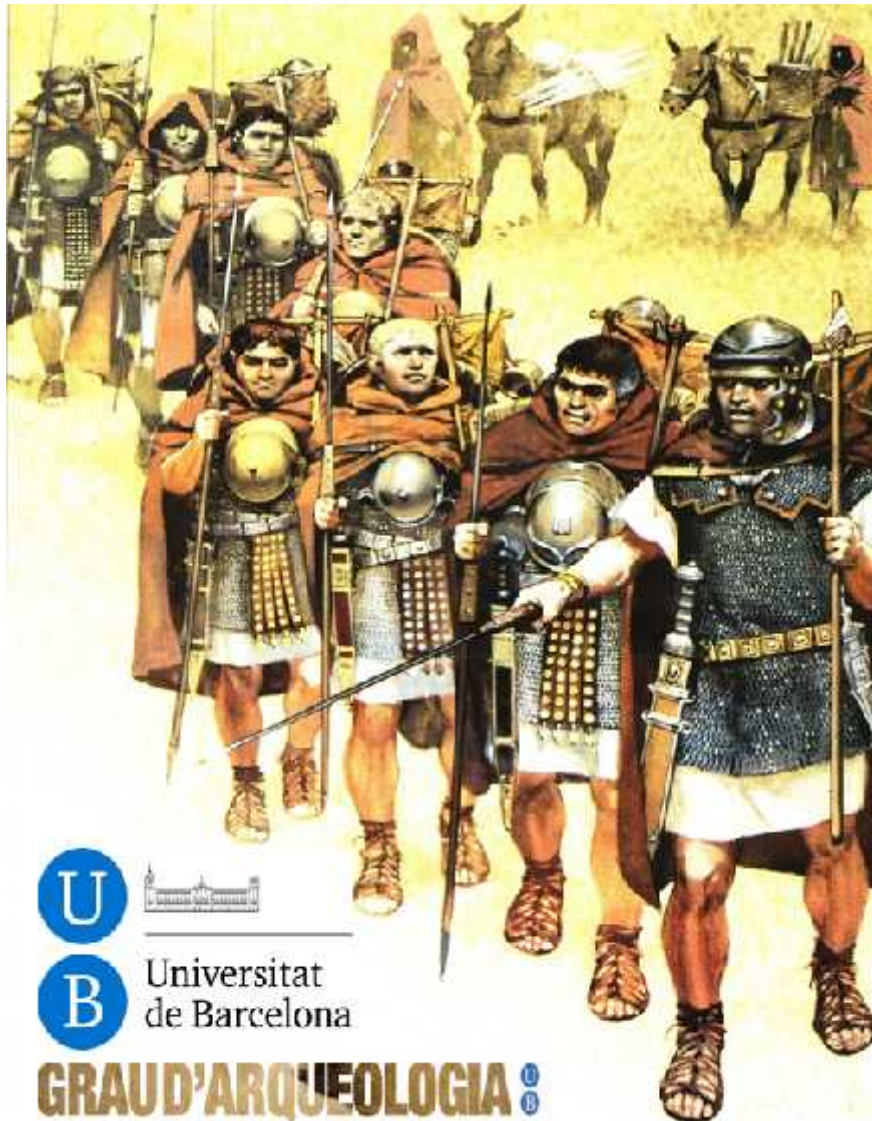


# CARACTERITZACIÓ DE L'EXÈRCIT ROMÀ AUGUSTEU EN EL CONTEXT DE LES GUERRES CÀNTABRES



**Nom i Cognoms: Marc Contel Cabañas**

**Tutora: Dra. Gisela Ripoll**

**Treball Final de Grau**

**Curs: 2014-2015**

**Grau d'Arqueologia**

# SUMARI

<b>Resum / Abstract</b>	
<b>Agraïments</b>	
<b>1. Objectius</b> .....	<b>1</b>
<b>2. Metodologia</b> .....	<b>2</b>
<b>3. Estat de la qüestió</b>	
3.1 Preliminar.....	<b>3</b>
3.2 Història en el camp de la investigació.....	<b>3</b>
3.3 Congressos.....	<b>5</b>
3.4 Nous reptes en un futur.....	<b>6</b>
<b>4. Context geogràfic</b>	
4.1 Localització i delimitació geogràfica.....	<b>6</b>
<b>5. Context històric</b>	
5.1 Introducció.....	<b>7</b>
5.2 <i>Casus belli</i> .....	<b>8</b>
5.3 Fonts literàries.....	<b>10</b>
5.4 La caracterització arqueològica.....	<b>11</b>
5.4.1 Caracterització gràfica del registre arqueològic.....	<b>12</b>
5.4.2 Caracterització esquemàtica del registre arqueològic.....	<b>12</b>
5.4.3 Classificació armamentística romana.....	<b>16</b>
<b>6. Categories d'objectes militars: estudi, discussió i distribució</b>	
6.1 Preliminar.....	<b>18</b>
6.2 Armes ofensives.....	<b>19</b>
6.2.1 Armes de mà o puny.....	<b>19</b>
6.2.1a Espases.....	<b>19</b>
6.2.1b Llances.....	<b>23</b>
6.2.1c Punyals.....	<b>25</b>
6.2.2 Armes llancívoles.....	<b>27</b>
6.2.2a Pila i javelins.....	<b>28</b>
6.2.2b Glands de fona.....	<b>31</b>
6.2.2c Puntetes de fletxa.....	<b>32</b>
6.3 Armes defensives.....	<b>34</b>
6.3.1 Elms.....	<b>35</b>
6.3.2 Armadures.....	<b>36</b>
6.3.3 Escuts.....	<b>38</b>
6.4 Màquines de guerra.....	<b>39</b>
6.5 Elements de cavalleria.....	<b>41</b>
6.6 Elements funcionals i/o ornamentals.....	<b>43</b>
6.6.1 Clavis caligae.....	<b>43</b>
6.6.2 Cinturons.....	<b>45</b>
6.6.3 Fíbules.....	<b>46</b>
6.6.4 Eines de campanya.....	<b>47</b>
<b>7. Conclusions</b> .....	<b>49</b>
<b>8. Bibliografia</b> .....	<b>53</b>

## **RESUM**

El present treball té com a objecte d'estudi l'exèrcit romà del període augusteu en el context de les guerres càntabres. A través del registre arqueològic, s'analitza tota la cultura material de caràcter militar provinent dels diferents camps de batalla, *castra aestiva* i 'castros' indígenes del nord-oest peninsular. I en aquest sentit, es vol reflexionar sobre tots aquells aspectes lligats a l'equipament ofensiu, defensiu, funcional i/o ornamental per tal de reconstruir i caracteritzar la maquinària de guerra romana en temps de campanya.

**PARAULES CLAU:** Camps de batalla. Cultura material. Exèrcit romà. Guerres càntabres. Període augusteu.

## ***ABSTRACT***

The present work aims to study the Roman army of the Augustan period within the context of the Cantabrian wars. By means of archaeological records, all the material culture from different battlefields, *castra aestiva*, native 'castros' of the peninsular northwest will be analysed. In this regard, we would like to reflect upon all aspects concerning of offensive, defensive, functional and ornamental equipment to reconstruct and characterize the Roman war machine in times of campaign.

**KEY WORDS:** Augustan period. Battlefields. Cantabrian wars. Material culture. Roman army.

## **AGRAÏMENTS**

En primer lloc, vull agrair a la meva tutora del treball final de grau, la Dra. Gisela Ripoll, per la seva orientació, atenció i disponibilitat constant. La realització d'aquest projecte no hauria estat possible sense el seu suport i els seus consells. Com també voldria donar les gràcies a la comissió avaluadora per la seva dedicació al llegir el meu treball i pels seus suggeriments en el moment de la meva presentació i defensa oral.

En segon lloc, voldria fer menció de la significativa col·laboració vers al meu projecte del Dr. Ignasi Garcés Estallo i del Dr. Jaume Noguera Guillén. En destaco el seu interès i la seva professionalitat alhora d'ajudar-me en aquest tema complex i apassionant.

En tercer i últim lloc, vull posar en especial èmfasi la tasca d'investigadors, d'arqueòlegs i d'altres especialistes, els quals, realitzen un paper fonamental en la coneixença de les guerres càntabres. A més, agraeixo profundament el seu temps, la seva amabilitat i els seus esforços per tal de donar-me un cop de mà en la construcció del present treball.

## 1. OBJECTIUS

L'objectiu és la caracterització de l'exèrcit romà de finals de la República en el context de les guerres càntabres a partir de les riques evidències materials que ens proporcionen els jaciments arqueològics del nord-oest peninsular. La meua intenció és reconstruir una imatge més precisa del que va ser una de les millors maquinàries bèl·liques durant l'Antiguitat.

Així doncs, la base del present treball pretén assolir 3 grans reptes. El primer, és la localització geogràfica dels diferents assentaments i dels seus corresponents materials. També, és fonamental realitzar un anàlisi individualitzat de cada jaciment que ens permeti entendre el lloc que ocupa, la seva història, la seva tipologia i les seves relacions vers el medi circumdant. El segon, és la classificació de la cultura material per categories ben diferenciades. Concretament en aquest punt, se'n vol ressaltar la seva funcionalitat, la seva evolució al llarg del temps, la seva estandardització i els seus principals trets físics. El tercer i últim, gira entorn a la reflexió o interpretació del conjunt de dades i resultats obtinguts.

D'altra banda, aquest és un argument essencial en l'aprofundiment del conflicte. En conseqüència, és una prioritat contextualitzar tots aquells escenaris bèl·lics: escaramusses, batalles campals i dispositius de setge. I convé ressaltar, les tipologies constructives militars de tradició romana o indígena (*castra*, *castella* i 'castros'), i les possibles vies de penetració invasives. En conclusió, es pretén qüestionar els vells principis teòrics i reformular nous plantejaments viables des de els punts de vista històric-literari i arqueològic.

## 2. METODOLOGIA

La metodologia a seguir s'ha estructurat a partir de 5 eixos principals. Tot seguit, s'efectua una explicació breu però concisa de tots aquells elements definitoris del present treball.

El primer, s'ha valorat tota la bibliografia existent en relació a la nostra temàtica d'estudi: llibres, revistes, articles i webs d'interès. Convé subratllar, les nombroses i actualitzades publicacions de caràcter científic que han revolucionat durant els últims anys el panorama de la conquesta militar romana al nord-oest peninsular. El segon, s'han consultat les fonts literàries clàssiques, bàsicament grecolatines, que ens aporten el seu punt de vista sobre el conflicte bèl·lic. El tercer, s'ha procedit a l'estudi dels jaciments arqueològics que engloben les importants troballes materials de caràcter militar. Aquesta és la base del meu treball i n'és de vital importància destacar els següents punts: la situació geogràfica, el marc cronològic i contextual, la tipologia i la funcionalitat. En aquest sentit, s'ha procedit a la realització de diferents mapes cartogràfics, mitjançant l'eina digital coneguda com *Arcgis*, i de taules gràfiques. La finalitat és visualitzar la distribució espacial dels diferents assentaments i objectes. A la vegada, podem plantejar noves qüestions, per exemple: quines categories armamentístiques són presents o absents en el registre arqueològic i quins són els materials més o menys abundants. El quart, s'han pres en consideració les dades proporcionades pels diferents caps o responsables d'excavació, investigadors i especialistes. El cinquè i últim, es vol caracteritzar l'exèrcit romà augusteu a partir de la reflexió teòrica-pràctica. És a dir, confrontant el conjunt d'informacions bibliogràfiques amb aquells resultats arqueològics a peu de camp o de laboratori, se n'extreuen unes conclusions sòlides. D'altra part, gràcies a les recents excavacions i publicacions realitzades en l'àmbit de la recerca, han permès una substancial millora en la metodologia arqueològica, com també, una evolució positiva en la coneixença de la guerra astur-càntabre. En definitiva, la coexistència de tots aquest factors han de permetre una crítica constructiva capaç de reformular paràmetres definitoris obsolets i reconstruccions gràfiques inexactes.

## **3. ESTAT DE LA QÜESTIÓ**

### **3.1 Preliminar**

Històricament, l'arqueologia militar romana d'àmbit espanyol ha presentat greus endarreriments en les seves corresponents línies d'estudi i treball. Aquesta especialitat ha ocupat un dels últims llocs en comparació a la recerca duta a terme per altres països europeus. Així mateix, l'arrelament de forts preceptes teòrics sense validesa arqueològica s'ha sumat a la mancança d'interès. I durant dècades, s'ha ignorat l'evidència de la conquesta romana en el nord-oest peninsular a causa de les poques fonts literàries, *vestigia* o estructures militars tangibles i de la seva cultura material.

En conseqüència, el procés de la romanització s'ha negat de manera reiterativa i sistemàtica durant molt de temps. Per tant, la idea bàsica era que l'element indígena funcionava com un ens independent, aliè a qualsevol influència exògena. Malgrat això, aquest discurs ha esdevingut obsolet avui en dia per les seves marcades concepcions nacionalistes. És a dir, era un missatge polític d'enaltiment vers la resistència indígena que, a la vegada, encarnava aquells “valors hispànics” (Morillo i Martín, 2005).

### **3.2 Història en el camp de la investigació**

L'origen dels primers treballs en relació a l'arqueologia militar peninsular, es remunta fins a les primeres dècades del segle XX amb l'obra d'Adolf Schulten. Arqueòleg, historiador i filòleg alemany, va concentrar la major part dels seus esforços en jaciments del període republicà romà. I en són bon exemple les excavacions efectuades a Numancia, Renieblas, Cáceres el Viejo i Aguilar de Anguita. No obstant, les seves extenses monografies no van ser traduïdes, i van passar desapercibudes durant anys dintre el panorama científic espanyol. A més, la recerca efectuada presentava greus problemes d'ordre metodològic com la manca d'atenció en front dels canvis estratigràfics o la fixació per les fonts clàssiques. I en aquest sentit, Schulten ha estat un dels màxims representants de l'arqueologia filològica.

En darrer lloc, un punt d'inflexió ha estat l'obra d'Antonio García Bellido en la dècada dels anys 1950. El seu interès es troba situat en el procés de conformació de la Hispània romana i les conseqüències de la romanització en els territoris septentrionals de la península. Com a principal idea, defensà el paper de les legions i de les forces auxiliars

com a eixos fonamentals en la reestructuració del món indígena i romà. També, es va fer ressò dels *castra militaris* com a principals focus en el procés romanitzador. Altrament, el seu esplèndid treball anomenat *Exercitus Hispanicus*, englobà les excavacions d'Herrera de Pisuerga (Palència) i Lleó. Així doncs, molts dels postulats teòrics de Bellido van ser seguits per altres autors com M. Vigil, A. Balil i J. M. Roldán. I aquest últim, realitzà al 1974 una monografia sobre l'exèrcit romà a Hispània.

Arribats a la dècada dels 1970-80, s'assisteix per primer cop a Espanya i Portugal a la consolidació d'una arqueologia científica. Sota unes premisses més elaborades, P. Le Roux desenvolupà uns treballs al 1982 basats en la importància del exèrcit de cara a l'articulació territorial de la zona septentrional en època imperial. D'altra part, en destacà G. Ulbert al 1984 amb una important publicació.

En línies generals, aquest és un temps d'obertura en l'àmbit del coneixement teòric-pràctic. A la vegada, suposà una renovació organitzativa i metodològica de l'arqueologia com a disciplina científica. Un salt qualitatiu en la investigació que ens permet parlar del naixement de l'arqueologia militar romana com a tal. I en els següents anys, convé destacar les reflexions dutes a terme per alguns autors en relació a regions i temes en específic (Morillo, 2002; Carretero, 1999).

Actualment, la recerca s'ha vertebrat en múltiples i variades línies d'estudi que engloben en gran mesura tots els períodes històrics. Són d'especial rellevància les següents actuacions arqueològiques: les excavacions al campament romà republicà de Renieblas, la *circumvallatio* escipionica entorn a Numancia o el projecte de restauració parcial i adequació patrimonial del campament de Cáceres el Viejo. Com també, ha sorgit un nou camp de batalla previ al conflicte (40-30 aC) de les guerres càntabres: Andagoste (Cuartango, Álava).

I en relació al nostre cas d'estudi, s'ha experimentat en les últimes dues dècades un canvi substancial en la formulació de les noves bases teòriques. Per una banda, s'ha assistit al descobriment de nombrosos *castra aestiva*, *castella* i altres fortificacions romanes dintre el territori càntabre-astur. Per tant, la visió de grans campaments permanents o *castra stativa* (Lleó o Herrera de Pisuerga) des de els quals es planificava la conquesta del territori i la pacificació de les seves gents, no respon a les demandes d'aquest tipus de troballes.



En conseqüència, resulta necessari discutir sobre un exèrcit mòbil, capaç de construir i destruir aquests *castra aestiva* a mesura que va penetrant en territori enemic. En conclusió, s'ha de tenir en compte la temporalitat i la fragilitat d'aquests jaciments que, a la vegada, esdevenen punts de difícil localització i identificació en el present. Lògicament, les petjades estructurals i materials no són abundants, exceptuant les situacions de setge o d'enfrontaments.

Per últim, quant a treballs realitzats en aquest àmbit, principalment destaca l'obra d'Eduard Peralta (Peralta, 2002, 2011). Al 1996, va identificar un camp d'operacions format per diferents campaments romans de campanya entorn al conegut 'castro' indígena de l'Espina del Gállego, Cantàbria (Peralta, 1999, 2009). Aquest va ser el començament d'una autèntica revolució en la descoberta de jaciments arreu del massís cantàbric propis del període tractat. I en aquest mateix moment, són nombrosos els investigadors involucrats en equips d'excavacions o de recerca que continuen treballant i obtenint resultats cada cop més sorprenents.

### 3.3 Congressos

Destaquem el *I Congreso Internacional de Arqueología Militar* al 1998, a la universitat Internacional SEK de Segòvia. Tenia com a objectiu seguir las línees marcades pel *Congress of Roman Frontier Studies* o la *Roman Military Equipment Conference*. Les actes del congrés del 98 van ser publicades al 2002, en un volum titulat *Arqueología Militar Romana en Hispania*. A la vegada, aquest últim volum constitueix el numero 5 de *los Anejos de Gladius* (revista especialitzada en temes militars i tutelada pel *Instituto Hoffmeyer* i el *Consejo Superior de Investigaciones Científicas*, com també per *Ediciones Polifemo*) (Morillo (coord.), 2002).

La importància dels resultats obtinguts va fer plantejar una col·laboració entre els diferents investigadors. Per aquest motiu, es va crear una comissió científica permanent d'arqueologia militar romana que reunís especialistes espanyols i portuguesos. *A posteriori*, al voltant del 2003, es va realitzar un segon congrés amb seu a Lleó. El tema a tractar s'orientà vers la *Producción y abastecimiento en el ámbito militar*. Per últim, afegir que en el any 2006, va tenir lloc el *XX International Congress of Roman Frontier Studies*. I per primer cop en 60 anys, és celebrà a Lleó (España).

### 3.4 Nous reptes en un futur

Avui en dia, són diferents els reptes que se'ns plantegen alhora d'afrontar aquesta temàtica tan interessant com complexa. Seria una prioritat el seguir investigant sobre la tipologia, la funció o les característiques bàsiques dels anomenats *castra aestiva*. Paral·lelament, és necessari un estudi aprofundit de tot aquell material bèl·lic romà i indígena del període especificat. Aquestes reflexions i d'altres, ens haurien de servir per aproximar-nos a una realitat més objectiva de la història del conflicte bèl·lic. Finalment, és d'especial interès la localització i la identificació dels diferents assentaments, dels espais naturals i dels escenaris bèl·lics, els quals, les fonts clàssiques descriuen i en fan constant referència.

## 4. CONTEXT GEOGRÀFIC

### 4.1 Localització i delimitació geogràfica

El present treball ens aproxima a tots aquells territoris del nord-oest peninsular que van ser protagonistes en el transcurs de les guerres càntabres. Principalment, la meua recerca engloba els antics dominis dels àsturs i càntabres (fig. 1). Lògicament, les fronteres artificials actuals res tenen a veure amb aquelles de fa 2000 anys enrere. I en aquest sentit, utilitzarem l'arqueologia i les fonts antigues com a eines bàsiques per tal de situar el millor possible aquest conflicte.

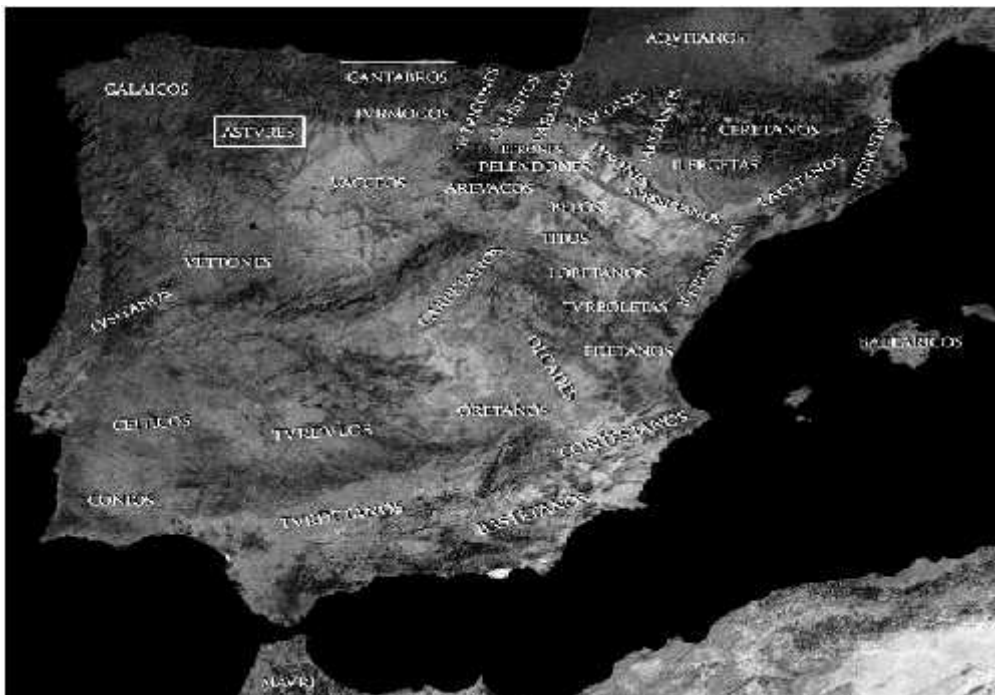


Fig. 1: Situació geogràfica dels antics dominis dels àsturs i càntabres (Vicente, 2008, fig. 1).

D'altra banda, l'estudi prestarà especial atenció a tots aquells jaciments (*castra aestiva*, 'castros' indígenes i camps de batalla) que formen part del massís cantàbric. Tanmateix, s'ha decidit excloure el territori de l'antiga *Gallaecia* (actual Galícia) pel següent raonament. No tenim constància de notícies relacionades amb intervencions militars de l'exèrcit romà en aquestes terres, com tampoc d'una implicació directa de les seves gentes en la guerra. Probablement, la *Gallaecia* mantingué un paper neutral, *a posteriori* de les campanyes de Brut a l'any 137 aC (Orosio, *Contra los paganos* 5. 5. 12.).

## 5. CONTEXT HISTÒRIC

### 5.1 Introducció

L'arribada dels romans a Hispània coincideix amb un dels episodis bèl·lics més cruentos i de major envergadura a escala mediterrània, la 2a Guerra Púnica. A l'any 218 aC , desembarcà a Empúries el primer exèrcit romà comandat per Publi Corneli Escipió. L'objectiu d'aquesta expedició era tallar la ruta de subministraments cartaginesa, la qual, alimentava una de les pitjors crisis afrontada per la *res publica* en el seu propi territori, Aníbal. En conseqüència, la península ibèrica es veurà arrossegada en la dinàmica expansionista de les dues grans potències del moment: Cartago i Roma. *A posteriori*, la definitiva derrota i rendició de l'Estat púnic no presagiava que els romans renunciessin als territoris hispànics, ben al contrari, en van ratificar l'autoritat. I gradualment, Roma i els seus generals imposaran el seu *imperium* arreu de la península. En són testimoni els dos segles aproximats d'expansió i conquesta.

Davant el marc històric que ens ocupa, la *res publica* de finals del segle I aC viu importants turbulències internes que es tradueixen en forma de sagnants guerres civils. L'Estat romà es troba immers en greus problemes estructurals, els quals, es manifesten a través de l'anarquia política i de la decadència institucional. D'altra banda, l'engranatge republicà no és indiferent als canvis socials que es materialitzen en aquests anys. Són les figures de Cèsar, Pompeu o Cras que trenquen les antigues dinàmiques i canvien les regles de joc establertes fins ara. Finalment, les guerres càntabres (29 aC-19 aC) enfrontaren els exèrcits de Roma contra els pobles del nord-oest hispànic, concretament dues ètnies: àsturs i càntabres. I se'n poden diferenciar principalment dues campanyes bèl·liques: el *Bellum Cantabricum* al 26 aC; i el *Bellum Asturicum* al 25 aC (fig. 2).

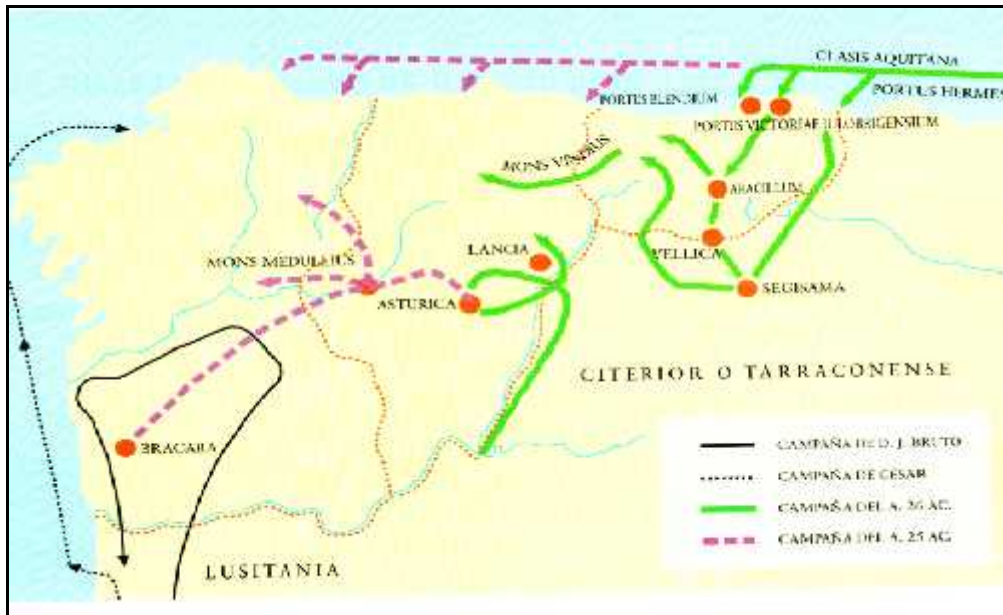


Fig. 2: Campanyes militars romanes en relació a la conquesta del nord-oest peninsular (Morales, Iglesias i Teja, 1999, 102).

Les evidències més clares d'aquesta transformació a gran escala giren entorn als següents factors: la concentració múltiple dels poders polítics, militars i econòmics, el lideratge carismàtic i unipersonal, i els lligams afectius vers l'exèrcit. Aquestes últimes consideracions són les llavors de les futures tensions i rivalitats que desembocaran en les guerres fraticides característiques dels últims temps de la República.

En darrer lloc, la batalla d'*Actium* (31 aC) marcà el punt culminant en l'eliminació dels adversaris polítics. La derrota de Marc Antoni i Cleopatra deixà com a líder indiscutible al fill adoptiu de Juli Cèsar, Octavi. A partir d'aquest moment, s'inicià una progressiva transició d'una *res publica* a un imperi.

## 5.2 *Casus belli*

Les guerres càntabres s'emmarquen dintre un ambiciós projecte de caràcter imperialista amb l'objectiu d'assumir el total i definitiu control de la península ibèrica. Lògicament, aquesta empresa ve determinada per una sèrie de factors polítics, econòmics, militars i geoestratègics molt significatius.

En primer lloc i com hem assenyalat anteriorment, Octavi es posicionà com a únic candidat al capdavant de l'Estat romà. No obstant això, la crisi tardo-republicana havia provocat greus ferides sense cicatritzar. La solució passava per una reforma profunda de les mateixes institucions de la *res publica*. Una de les prioritats va ser la reducció

numèrica de les legions. També, era indispensable un lideratge fort i unipersonal capaç de cercar noves victòries en l'àmbit militar. Per tant, les bases del poder augusteu s'havien de cimentar en una guerra contra un enemic extern, evitant així el vessament de sang entre romans. I en aquesta direcció, el jove Octavi seguirà la traça marcada pel seu pare adoptiu, Cèsar, en relació a la conquesta de les Gàl·lies. Lògicament, aquest últim fet representà un clar missatge polític i propagandístic amb la intenció d'enfortir la seva posició i *status*.

En segon lloc, un dels motius essencials com en totes les guerres, és l'econòmic. Un imperi en expansió com el romà no es podia permetre el luxe de deixar escapar l'explotació minera del nord-oest peninsular. Aquesta última era riquíssima en quantitat i varietat de metalls. Per exemple, a Astúries n'era pròpia l'extracció d'or i plata; i a Cantàbria, n'era principalment la de plom i de magnetita, com també, de blenda, de coure i de ferro. D'altra part, la conquesta d'aquests territoris ofería una oportunitat única alhora de regularitzar el comerç atlàntic entre Hispània i la Gàl·lia.

En tercer lloc, les fonts literàries romanes utilitzen com a *casus belli* les incursions dels àsturs i càntabres contra els seus veïns *autrigonum*, *turmogi* i *vaccei* (fig. 3) (Flor, Compendio de Historia romana 2. 33. 46-47).

I en quart i últim lloc, la conquesta i pacificació dels pobles del nord-oest peninsular responia a unes necessitats geoestratègiques. L'assegurar la rereguarda hispànica permetia la redistribució dels exèrcits romans al llarg del *limes*. A la vegada, es podia pensar en les futures campanyes militars, destinades a integrar dintre l'imperi romà la *Germania Magna* o la Britània.

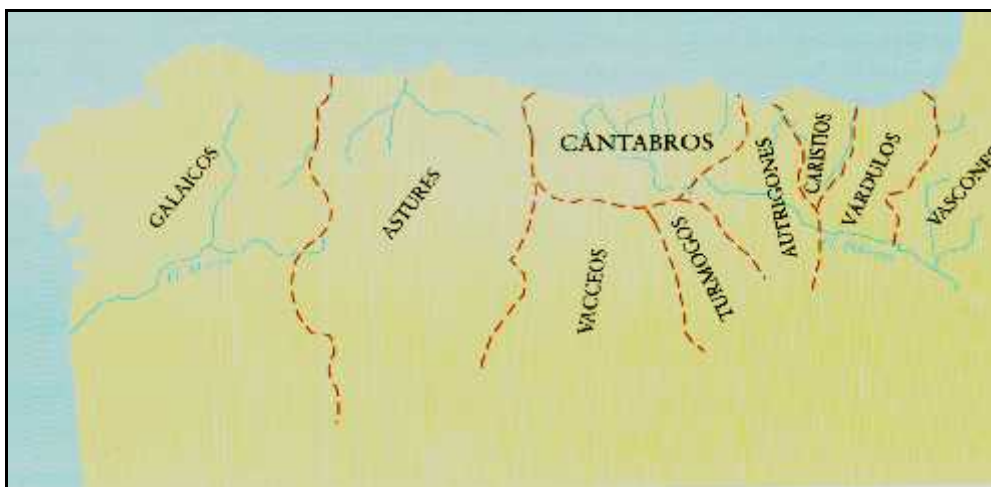


Fig. 3: Principals pobles del nord-oest peninsular veïns dels àsturs i càntabres (Morales, Iglesias i Teja, 1999, 102).

### 5.3 Fonts literàries

Al llarg de l'Antiguitat, són diversos els autors que ens parlen del conflicte bèl·lic de les guerres càntabres. Desafortunadament, la major part d'aquestes informacions ens han arribat de manera molt fragmentària. Com també, són escasses les descripcions detallades sobre la *impedimenta* militar romana que ens podrien ajudar a reconstruir una imatge més precisa i nítida del legionari romà de finals de la República (fig. 4). Tanmateix, volem destacar les principals fonts literàries que ens permeten aproximar-nos en aquest context històric, com són: Titus Livi, Flor, Dió Cassi i Orosi. Els seus respectius textos ens indiquen que a l'any 28 aC va ser oficialitzada la data del començament de la guerra. Però sabem que les hostilitats entre ambdós parts van iniciar-se almenys 1 any abans (González, 1999).

El primer, Titus Livi, disposa d'una extensa obra que tracta els esdeveniments de manera contemporània i molt propera. També, en destaca la seva proximitat vers al mateix August. Livi va narrar amb força detall la campanya bèl·lica de l'exèrcit romà contra àsturs i càntabres dintre la seva monumental obra titulada *Ab urbe condita*, en el volum 135 i posteriors. Aquests últims llibres es van perdre, i només se'n conserven els primers 45 volums. D'altra part, s'admet per part dels investigadors moderns que la seva obra és font d'inspiració per la resta d'autors.

En segon lloc, Luci Anneu Flor, va ser contemporani i amic personal de l'emperador Adrià. A principis del segle II dC, va escriure la seva principal obra, *Epitome de Gestis Romanorum (Epitomae, II, 33, 46-60)*, on realitzà un panegíric de les glòries de Roma. Concretament, el conflicte càntabre es troba reproduït en el llibre XII i narra les nombroses confrontacions entre romans i bàrbars en temps d'August.

En tercer lloc, durant l'època dels Severs (III dC), el grec Dió Cassi publicà *Història Romana*. La seva obra englobava 83 llibres on es resumien els 900 anys d'història de Roma, des de la seva mítica fundació per Ròmul i Rem. En aquest cas, les al·lusions a les guerres càntabres es troben disperses en els llibres 53 i 54 (LI, 20, 5; LIII, 22, 5; LIII,25,2; LIII, 29; LIV, 5, 1; LIV, 11, 1; LIV, 20, 2; LIV, 23, 7; LIV, 25 i LVI, 43,3).

En quart lloc, Orosi, va ser un autor cristià famós pels seus escrits coneguts com *Historiarum Adversum Paganos* (VI, 21, 1-11 i 21). I pel que fa al nostre període, no entrà en grans explicacions però cal tenir present les seves consideracions generals.



Per últim, cal remarcar tots aquells autors grecs i llatins que ens parlen o fan breus referències sobre les guerres del nord-oest peninsular. En són bon exemple: Estrabó, Suetoni, Flavi Josep, Plutarc, Horaci, Lucà, Sili Itàlic o Juvenal. Per altra banda, tenim coneixença de la famosa autobiografia d'August, la qual, no ha arribat fins als nostres dies. No obstant això, disposem de la inscripció al temple d'*Ancyra* on és resumeix de manera oficial la vida i les accions del emperador, i es té constància del conflicte.



Fig. 4: Representació ideal de legionaris romans de mitjans del segle I aC (Wilcox i Campbell, 2009, 20).

#### 5.4 La caracterització arqueològica

El present treball s'ha centrat en diversos jaciments arqueològics del nord-oest peninsular. La seva importància es manifesta a partir de la identificació de les diverses tipologies materials de caràcter militar romà. Tot seguit, es vol oferir una visió gràfica i esquematitzada dels assentaments en qüestió. En aquest sentit, es vol ajudar a entendre de manera eficaç i simple tot un conjunt d'informacions fonamentals en la comprensió del conflicte i la seva relació amb el registre arqueològic.

### 5.4.1 Caracterització gràfica del registre arqueològic

En primer lloc, s'ofereix una perspectiva gràfica de la distribució espacial dels diferents jaciments arqueològics. A partir d'un mapa cartogràfic (fig. 5) podem observar la zona afectada i, a la vegada, identifiquem un conjunt de punts vermells numerats. Aquests últims són la base del nostre estudi i, *a posteriori*, en farem un anàlisi més aprofundit.



Fig. 5: Mapa amb la distribució geogràfica dels jaciments arqueològics estudiats (punts vermells) (Autor).

**1.** Robadorio; **2.** Pico Jano; **3.** Castillo de Prellezo; **4.** Pico del Oro; **5.** Campo de las Cercas; **6.** El Cantón; **7.** Espina del Gállego; **8.** Cildá; **9.** Abiada; **10.** Triquineja; **11.** Santa Marina - Ornedo; **12.** La Poza; **13.** Las Rabas; **14.** El Cincho; **15.** Retorín; **16.** Peña de Sámano; **17.** La Loma; **18.** Monte Bernorio; **19.** La Lastra o Castillejo; **20.** El Alambre; **21.** La Muela; **22.** Peña Amaya; **23.** La Carisa; **24.** Foldada; **25.** Valle de Valdelucio.

### 5.4.2 Caracterització esquemàtica del registre arqueològic

En segon lloc, es presenta una taula on es troben classificats tots els jaciments arqueològics de manera esquematitzada (fig. 6). A més, la meua intenció és projectar els seus trets significatius, per exemple: la seva localització, la seva tipologia, la seva cronologia i altres aspectes remarcables.



JACIMENTS	LOCALITZACIÓ	TIPOLOGIA	CRONOLOGIA	ASPECTES REMARCABLES
1. Robadorio	Vega de Liébana-Boca de Huérgano	Fortificació indígena Caràcter militar, de vigilància o control fronterer	Preromana. S'engloba dintre el Bellum Cantabricum o posterior	Poc material arqueològic (1 clavis caligae)
2. Pico Jano	Vega de Liébana	Escenari bèl·lic: exèrcit romà i possibles contingents indígenes	Guerres càntabres (29-19 aC)	No sabem l'escala dels enfrontaments Destaquem l'ús d'artilleria romana
3. Castillo de Prellezo	Prellezo. Val de San Vicente	'Castro' indígena Possiblement, ocupació postromana	Preromana fins les guerres càntabres (29-19 aC) o posterior	Poc material arqueològic (1 clavis caligae)
4. Pico del Oro	San Felices de Buelna	1a fase: 'Castro' 2a fase: Castellum romà 3a fase: Construcció moderna d'ús ramader	Preromana fins ben entrat època moderna Certa continuació temporal i reutilització de les diferents estructures	No destaca per la seva cultura material militar
5. Campo de las Cercas	San Felices de Buelna y Puente Viesgo	Castra aestival	Bellum Cantabricum (26 aC) Possible relació amb el desembarcament romà a la badia de Santander	Abundant cultura material, destaca un gland de fona
6. El Canton	Molledo y Arenas de Iguña	Castellum romà	Guerres càntabres (29-19 aC)	Paper destacat en el setge de la Espina del Gállego Possible recinte militar d'una unitat auxiliar de cavalleria
7. Espina del Gállego	Corvera de Toranzo, Anievas y Arenas de Iguña	1a ocupació: 'Castro' indígena 2a ocupació: establiment d'una guarnició romana	Guerres càntabres (29-19 aC)	Escenari importantíssim en el transcurs del conflicte bèl·lic Significativa presència de material militar romà, destacant els projectils de catapulta (scorpio)
8. Cildá	Corvera de Toranzo y Arenas de Iguña	Castra aestival	Guerres càntabres (29-19 aC)	Significativa presència de material militar romà
9. Abiada	Abiada. Campoo de Suso	1a ocupació: 'Castro' indígena 2a ocupació: romana	Preromana fins època romana (guerres càntabres)	Troballes militars Resta precisar cronologia i funció

10. Triquineja	Argüeso. Campoo de Suso	'Castro' indígena	Possiblement, època preromana (2a Edat del Ferro)	Difícil contextualització en el període de les guerres càntabres
11. Santa Marina - Ornedo	Monte Ornedo. Valdeolea	Presència d'un antic 'castro' indígena. Més endavant s'estableix a sobre un castra aestiva	Preromana (II aC) fins les guerres càntabres (29-19 aC)	Possibles enfrontaments, primerament, entre l'exèrcit romà i l'antic 'castro' indígena. A posteriori, establiment d'un castra aestiva sota condicions hostils. Acumulació significativa de material militar romà
12. La Poza	Cervatos. Campoo de Enmedio	2 castra aestiva superposats	Guerres càntabres (29-19 aC). El 1er, datat a inicis de la guerra; i el 2on, datat a finals del conflicte	Pròxims al 'castro' de Las Rabas, possiblement relacionats amb la seva destrucció. Abundant material militar romà. Estructura de suport pròxima, el campament romà de el Pedrón, sense materials
13. Las Rabas	Cervatos. Campoo de Enmedio	'Castro' indígena	Guerres càntabres (29-19 aC)	'Castro' indígena assetjat pels campaments del Pedrón i els de la Poza
14. El Cincho	La Población de Yuso. Campoo de Yuso	Castra aestiva	Guerres càntabres (29-19 aC)	En relació amb l'avanç romà cap a l'interior de Cantàbria
15. Retorín	Seña-Tarrueza	'Castro' indígena (possible assentament semi-nòmada)	Bronze – Edat del Ferro	Sense material militar romà, a excepció, d'un clavis caligae
16. Peña de Sámano	Santullán. Castro Urdiales	'Castro' indígena	Bronze final – Edat del Ferro	Poc material bèl·lic romà
17. La Loma	Santibáñez de la Peña	'Castro' indígena	Guerres càntabres (29-19 aC)	Rodejat per un dispositiu romà (1 castra principalis; i 2 castella). Materials excepcionals, destaquem: les més de 400 puntes de fletxa

18. Monte Bernorio	Villaren de Valdivia (Palencia)	'Castro' indígena i posterior castellum romà	Ocupació des de el Neolític ( V-III mil·lenni aC); Calcolític (III mil·lenni aC); i període de les guerres càntabres (29-19 aC)	Significatiu material bèl·lic romà: projectils de catapulta (scorpio) i ballistae, puntes de fletxa i de llança, i els nombrosos clavis caligae
19. La Lastra o Castillejo	Pomar de Valdivia, Palencia	Castra aestiva	Guerres càntabres (29-19 aC)	Forma part del setge a Monte Bernorio
20. El Alambre	Fuencaliente de Lucio, Burgos	Castra aestiva	Guerres càntabres (29-19 aC)	Destaquem la diversitat material militar romà
21. La Muela	Villamartín de Sotoscueva, Burgos	Castra aestiva	Guerres càntabres (29-19 aC)	Importants troballes materials de caire bèl·lic
22. Peña Amaya	Llanura burgalesa	'Castro' indígena	Guerres càntabres (29-19 aC)	És un dels principals 'castros' de la Edat del Ferro
23. La Carisa	Asturias	Castra aestiva	Guerres càntabres (29-19 aC)	Importants troballes materials bèl·liques
24. Foldada	Aguilar de Campoo, Palencia	Escenari bèl·lic, sense estructures	Possible període de les guerres càntabres	Pròxim al campament romà de La Lastra
25. Valle de Valdelucio	Burgos	Escenari bèl·lic	Sense determinar cronologia	Pròxim al campament romà de La Lastra

Fig. 6: Esquema general dels diferents jaciments i dels seus principals trets definitoris (Autor).

### 5.4.3 Classificació armamentística romana

En aquest punt, es mostren dues taules (fig. 7 i 8) on s'hi representa la diversitat armamentística romana segons la seva presència en cadascun dels jaciments arqueològics. A continuació, presentem la primera taula relacionada amb totes aquelles armes ofensives i les màquines de guerra.

DIVERSITAT ARMAMENTÍSTICA ROMANA								
	ARMES OFENSIVES						MÀQUINES DE GUERRA	
	Armes de mà o puny			Armes llançables			Scorpio	Ballista
	Espases	Llançes	Punyals	Pila i javelines	Glans de fona	Puntes de fletxa		
1. Robadero								
2. Pico Iano		■					■	
3. Castillo de Pallezo								
4. Pico del Oro								
5. Campo de las Cercas					■			
6. El Cantón				■				
7. Espina del Gallego							■	
8. Uldá	■	■			■			
9. Abiada						■		
10. Triquineja		■						
11. Santa Marina - Ornedo		■	■	■				
12. La Poza								
13. Las Rabas	■	■	■					
14. El Cincho								
15. Retorín								
16. Sárnano		■						
17. La loma	■	■		■	■	■	■	■
18. Monte Bernorio	■	■	■	■	■	■	■	■
19. La Lastra o Castillejo				■		■		
20. El Alambre		■		■		■		
21. La Mucla		■		■		■		■
22. Peña Arnaya				■				
23. La Carisa		■		■			■	
24. Foldada								
25. Valle de Valdelucio				■		■		

Fig. 7: Classificació gràfica del material bèl·lic romà (Autor).

I presentem la segona taula relacionada amb aquells elements funcionals i/o ornamentals típics de la *impedimenta* militar romana. També, s'inclouen les troballes pròpies dels cossos de cavalleria.

	DIVERSITAT ARMAMENTÍSTICA ROMANA			
	ELEMENTS FUNCIONALS I/O GUARNICIONERIA			ELEMENTS DE CAVALLERIA
	Clavis caligae	Cinturons	Fibules	
1. Robadorio	■			
2. Pico Jano				
3. Castillo de Prollezo	■			
4. Pico del Oro			■	■
5. Campo de las Cercas	■		■	■
6. El Cantón				
7. Espina del Gallego	■			■
8. Cildá	■		■	■
9. Abiada				
10. Triquinencia			■	
11. Santa Marina - Ornedo	■	■	■	■
12. La Poza	■	■		■
13. Las Rahas	■	■	■	■
14. El Cincho			■	■
15. Retorán	■			■
16. Peña de Samano			■	■
17. La loma	■	■	■	■
18. Monte Bernerio	■	■	■	■
19. La Lastra o Castillejo	■		■	■
20. El Alambre	■		■	
21. La Muela	■	■	■	■
22. Peña Amaya	■	■	■	
23. La Carisa	■			■
24. Foldata	■			
25. Valle de Valdelucio	■			

Fig. 8: Classificació gràfica del material bèl·lic romà (Autor).

## 6. CATEGORIES D'OBJECTES MILITARS: ESTUDI, DISCUSSIÓ I DISTRIBUCIÓ

### 6.1 Preliminar

Com a part central del meu treball, s'analitzaran totes les *militariae romanae* dels principals escenaris bèl·lics en el context de les guerres càntabres. En aquest sentit, la meva intenció és determinar quina és la seva distribució en l'espai físic, la seva funcionalitat, els seus trets materials més significatius i la seva diversitat tipològica. En conseqüència, l'objectiu és la reconstrucció de la *impedimenta* militar romana de finals de la República, sent conscients de la seva evolució tècnica al llarg del temps.

Tot seguit, s'ha estructurat tota la cultura material en categories i subgrups en dependència del seu caràcter ofensiu, defensiu, funcional i/o ornamental (fig. 9).

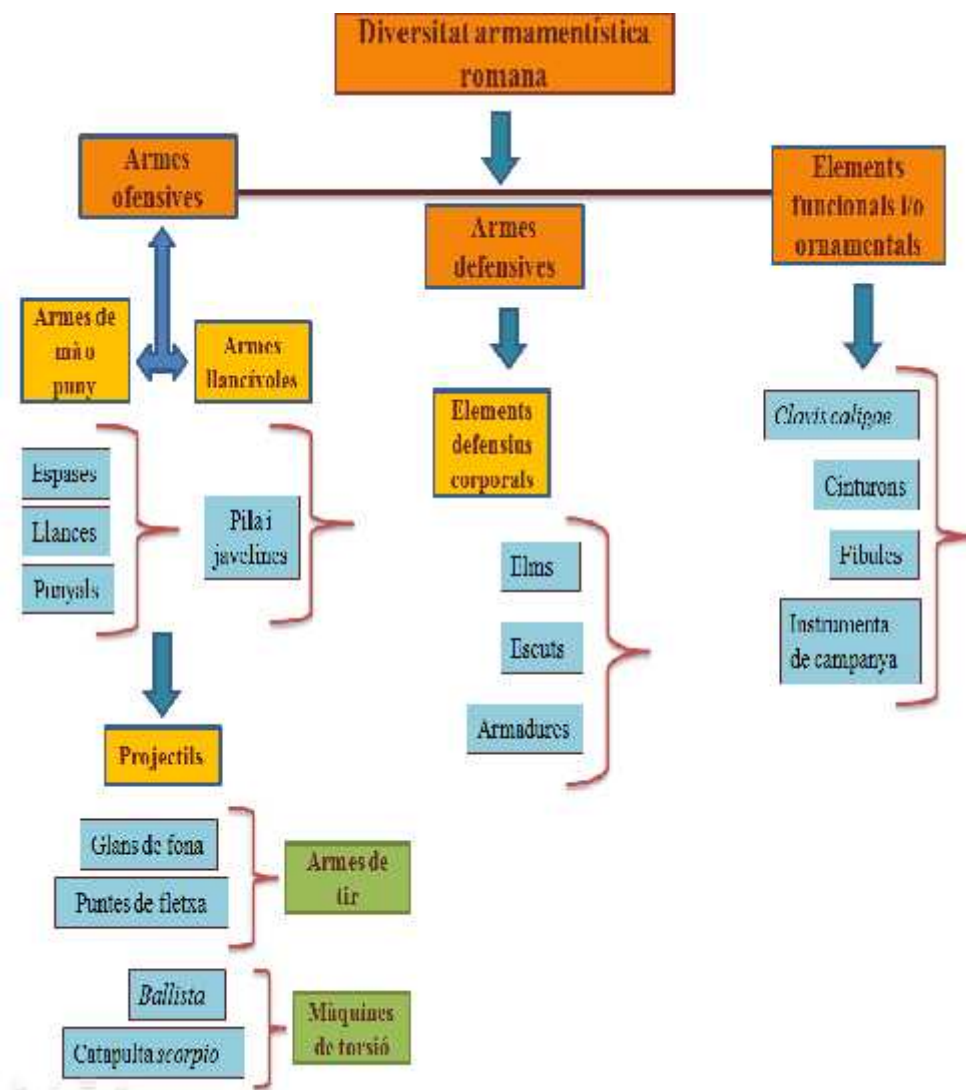


Fig. 9: Esquema gràfic de la diversitat armamentística romana (Autor).

## 6.2 Armes ofensives

Dintre aquesta important categoria en destaquem dos grans subgrups: les armes de mà o puny, i les armes llancívoles.

### 6.2.1 Armes de mà o puny

Aquest primer subgrup constà d'aquelles armes ofensives utilitzades en el cos a cos, és a dir, en els combats de proximitat. Estem parlant del armament primari del legionari romà. I en aquest sentit, l'objectiu és l'eliminació del rival sense deslliurar-se d'aquesta eina fonamental. La seva pèrdua en campanya o durant la pugna esdevenia un motiu sever de deshonra pel seu valor econòmic i, sobretot, simbòlic. A continuació, s'exposen les diferents armes de mà o puny pròpies del soldat romà en el context de les guerres càntabres.

#### 6.2.1a Espases

El *gladius* és l'espasa característica de les forces d'infanteria legionària. Era una arma de curt abast, a diferència de l'espasa llarga cèltica, però letal (Bishop i Coulston, 2006: 53-54). Dissenyada per clavar la seva fulla amb efectivitat, sense excloure la possibilitat de realitzar talls en vertical o en horitzontal ben precisos (fig. 10) (Goldsworthy, 2005: 28-31). No obstant, desconeixem la seva estandardització dins el conjunt de les tropes auxiliars romanes.



Fig. 10: Moviment d'atac mitjançant el gladius com arma punxant (Cowan, 2009, 60).



D'altra banda, volem destacar un segon tipus d'espasa lligada en l'àmbit de la cavalleria: la *spatha* (fig. 12). Caracteritzada per la seva major llargada i esveltesa en comparació a la seva germana *gladius*. El fil de la seva fulla oscil·lava entre els 65 i 91,5 ctms, tenint com amplada uns 4,4 ctms. Generalment, el pom, la guarda i el mànec eren molt similars al de les espases d'infanteria (Goldsworthy, 2005: 137).

Tanmateix, els romans no van ser els primers en la introducció d'aquest tipus d'armament ofensiu sobre el camp de batalla, sinó que van adoptar-lo dels mateixos pobles hispànics. En algun moment del segle III aC o molt a principis del segle II aC, els romans van conèixer la espasa hispànica, l'anomenada *gladius hispaniensis*. Probablement, durant el període de les guerres púniques i, *a posteriori*, l'exèrcit romà va sentir en les seves pròpies carns el poder d'aquesta innovadora arma i la van fer seva.

Durant moltes dècades ha estat impossible identificar amb precisió la fisonomia de l'espasa romana republicana perquè només teníem constància de les espases ibèriques preromanes o les romanes altimperials. Així doncs, s'havien buscat els seus precedents en els prototips hispànics (fig. 11): la falcata, les espases de "frontó" o les espases celtibèriques d'antenes atrofiades entre d'altres.

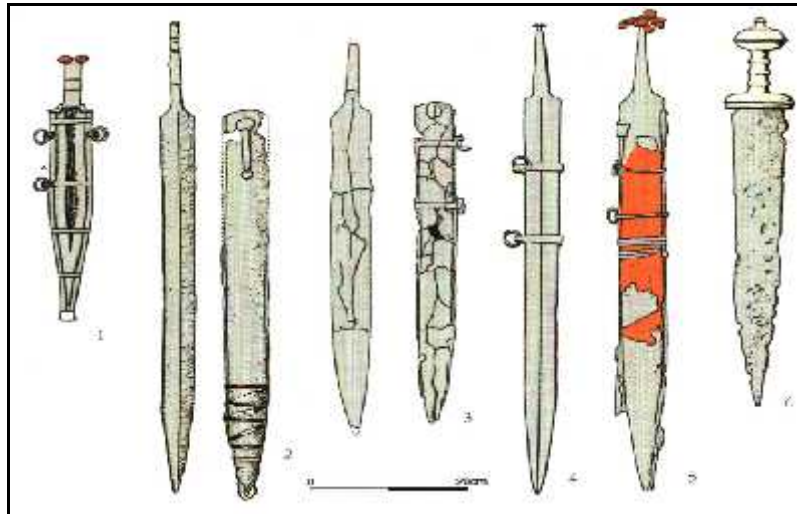


Fig. 11: Diversitat d'espases pròpies de la tradició celtibera o gàl·lica, origen del *gladius hispaniensis* (Quesada, 2010, 236).

No obstant, les últimes descobertes en diversos punts del Mediterrani (Jericó a Palestina, Egipte, Delos a Grècia, La Rioja a Espanya) han posat de manifest noves espases tipològicament molt semblants als models *Mainz* i *Pompeya* posteriors. Aquestes últimes troballes daten dels segles II-I aC. I com a trets materials, destaquen per la seva longitud d'uns 60-70 ctms, per la seva amplada d'uns 4 ctms, i pels seus fils paral·lels o lleugerament còncaus (Quesada, 2010).



Concretament en el cas peninsular, tenim constància que al llarg del segle IV aC es van introduir espases provinents de la Gàl·lia, conegudes com les del tipus *La Tène I*. Aquestes es caracteritzen pels seus 60 ctms de fulla recte, beina metàl·lica i de cuir, i suspensió de tahalí i anelles. Aquest podria ser el prototip del *gladius hispaniensis* propi dels exèrcits de la República romana (Quesada, 2010: 233-238). És a dir, les fonts antigues sempre ens han parlat d'uns orígens centrats en les terres d'Hispània però possiblement cal plantejar un nou horitzó geogràfic, la Gàl·lia. Un territori que exportà aquests productes manufacturats i que van ser adoptats pels pobles peninsulars i, posteriorment, pels romans.

En època d'August, poc abans del canvi d'era, el tipus de *gladius* dominant va ser l'anomenat *Mainz* (fig. 12). Com a característiques físiques, en podem destacar la seva longitud d'uns 40-55 ctms, i la seva amplada, d'uns 54-74 mm en la part mitjana i d'uns 48-60 mm en la part final, abans d'arribar a la punta de la fulla. Particularment, la zona central de la fulla disposa d'un particular estrenyiment. També en ressalta el mànec, realitzat amb os o fusta. D'altra banda, s'ha de tenir en compte que aquesta va ser una arma dissenyada per atacs frontals. La seva especialitat consistia en el punxar o en el clavar la seva llarga punta a partir d'impactes horitzontals, encara que s'ha demostrat la seva efectivitat com a eina tallant.

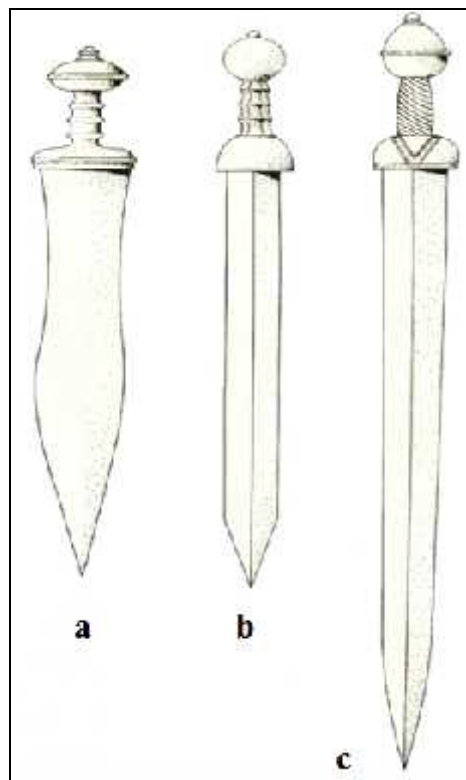


Fig. 12: Tipologies d'espases: a, gladius Mainz; b, gladius Pompeya; c, spatha (Goldsworthy, 2005, 133).

Posteriorment, a mitjans del segle I dC, el *gladius* tipus *Mainz* va ser substituït gradualment pel *Pompeya* (fig. 12). Aquesta última era una espasa de fulla recta amb una punta més curta. Com a mesures, disposava d'una longitud entre els 42-50 cts, i d'una amplada, entre els 42 i 55 mm. En altres paraules, aquesta era una arma posseïdora d'un bon equilibri i d'unes magnífiques proporcions. A més, servia tan per clavar horitzontalment com per tallar verticalment.

En conseqüència, en el context de les guerres càntabres, el registre arqueològic ens hauria d'oferir exemplars de *gladius* del tipus *Mainz* o exemplars evolutivament anteriors que no en difereixen substancialment. Pel que fa al model *Pompeya*, quedaria exclòs de la indumentària militar pròpia del legionari del període en qüestió. I en aquest sentit, no tenim contradiccions tangibles que ens demostrin el contrari fins al moment. Les excavacions modernes han portat a la llum 3 fragments de beines de *gladius*, sense que s'hagi determinat la tipologia en específic.

D'altra part, l'absència material del model *spatha* no ens permet aventurar-nos sobre quina evolució tècnica ha sofert al llarg del temps. Sabem amb seguretat que aquesta va ser una espasa llargament utilitzada per la cavalleria durant els temps republicans i imperials.

En el context de les guerres càntabres, quines són les troballes d'aquest tipus de *militariae*?

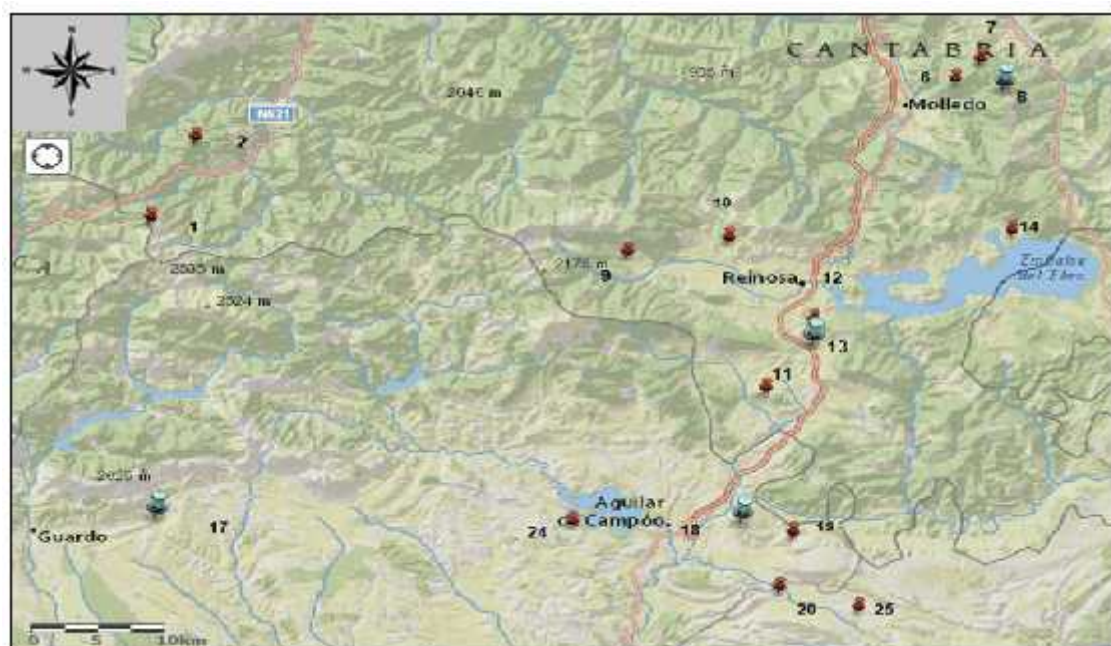


Fig. 13: Mapa amb la distribució geogràfica de les troballes identificades com a *gladius hispaniensis* (punts blaus) (Autor).

Geogràficament i en relació al *gladius hispaniensis*, identifiquem 4 punts: 8, 13, 17 i 18. Aquests últims es corresponen amb els següents jaciments arqueològics: Cildá (Punt 8), Las Rabas (Punt 13), La Loma (Punt 17) i Monte Bernorio (Punt 18). En tots aquests indrets s'han localitzat les parts o els fragments de beines d'espasa, no les armes en sí, però s'han comptabilitzat com a tal. D'altra part, no tenim constància de retrobaments del model *spatha*.

### 6.2.1b Llances

Les llances són armes que es troben a mig camí entre el *gladius* i el *pilum*. Principalment, estan constituïdes per 3 parts bàsiques: l'eix de fusta, el cap i la culata de ferro. És un tipus d'armament de curt o mitjà abast que té com a finalitat ferir o matar l'adversari des de una certa distància. Excepcionalment, s'utilitzà com a projectil llancívol ja que no n'era la seva especialitat.

Des de els temps republicans, la legió romana es subdividia en 3 cossos especialitzats de combat: els *hastati*, els *principes* i els *triarii*. Aquests últims, conformaven la veterania dels exèrcits i eren equipats amb una sèrie de llargues llances. A més a més, Polibi ens explica que l'antiga llança dels cavallers romans era massa fina i flexible, la qual cosa, provocava el seu trencament (Bishop i Coulston, 2006: 52-53). Per tant, tenim constància de la presència i ús de les llances en els cossos d'infanteria i cavalleria durant la República. Tanmateix, l'evolució gradual del exèrcit romà en els segles següents fins època imperial, comportà una significativa modificació del aspecte i dels paràmetres anteriorment establerts.

Arribats a aquest punt, ens preguntem sobre quines són les diferències tipològiques, funcionals o simbòliques entre les llances republicanes i imperials; quin és el seu grau d'estandardització en el conjunt de les forces romanes; o quins són els elements distintius d'atribució cultural en relació a les llances del món romà o indígena. Aquestes són reflexions essencials en la caracterització del nostre estudi però no disposem de les dades suficients. No obstant, sabem que les llances van tenir un rol més significatiu en l'àmbit de la cavalleria i de les forces auxiliars. En canvi, seria difícil parlar d'un ús generalitzat vers als cossos d'infanteria legionària perquè hem considerat el *gladius* i les *pila* com les seves armes principals d'atac.

En el context de les guerres càntabres, quines són les troballes d'aquest tipus de *militariae*?



Fig. 14: Mapa amb la distribució geogràfica de les troballes identificades com a llances (punts verds) (Autor).

Geogràficament i en relació a les llances, identifiquem 11 punts: 2, 8, 10, 11, 13, 16, 17, 18, 20, 21 i 23. Tots els punts assenyalats indiquen la presència de puntes de llança i, en certs casos, de reblons. En aquest sentit destaquem: Pico Jano (Punt 2), Cildá (Punt 8), Triquineja (Punt 10), Santa Marina - Ornedo (Punt 11), Las Rabas (Punt 13), Peña de Sámano (Punt 16), La Loma (Punt 17), Monte Bernorio (Punt 18), El Alambre (Punt 20), La Muela (Punt 21) i La Carisa (Punt 23).



Fig. 15: Punta de llança procedent de Monte Bernorio (Torres-Martínez, 2012, 31).



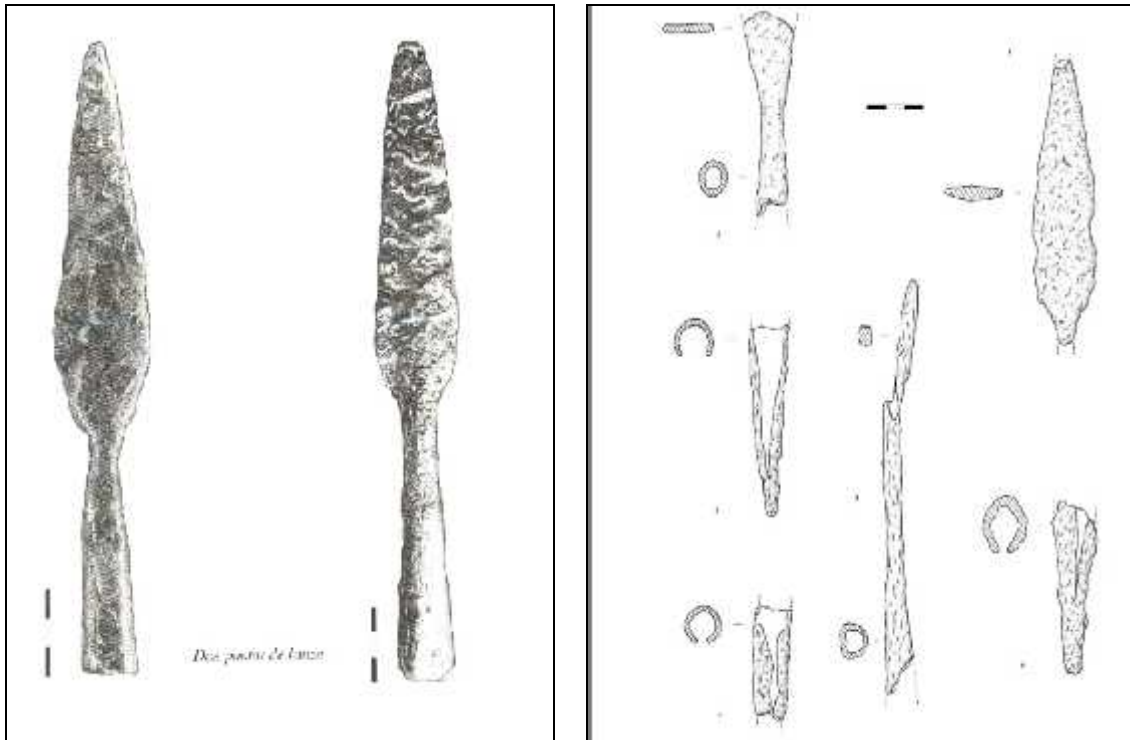


Fig. 16 i 17: Puntetes de llança i reblons procedents de La Carisa i Santa Maria – Ornedo (Fernández-Tresguerres, 2007, 88; Fernández i Bolado del Castillo, 2011, fig. 31).

### 6.2.1c Punyals

Els punyals o les dagues són armes de gran prestigi i orgull pels legionaris. No destaquen per la seva capacitat ofensiva dintre el camp de batalla. El seu ús era reservat en cas d'emergència, com a últim recurs en front de l'adversari. Curiosament, la seva limitació pràctica contrasta amb la seva importància simbòlica. De fet, el *pugio* o punyal romà (fig. 18) representa un element d'ostentació i riquesa de gran transcendència.



Fig. 18: Reconstrucció ideal d'un pugio romà (Quesada, 2008, 241).

Com a trets físics, disposava d'una fulla pistiliforme d'uns 25-35 cm de llarg, beina metàl·lica amb plaques molt decorades i una estructura pràcticament idèntica a la del punyal celtibèric. La principal diferència era el disc que formava part del pom, substituït per un de més aplanat o de mitja lluna (Quesada, 2008: 233-239). A més a més, el *pugio* es portava al costat esquerre, a diferència del *gladius* que anava lligat al cantó dret (Goldsworthy, 2005: 28-31; 131-134).

El *pugio* s'identifica com el punyal romà característic d'època imperial entre les forces d'infanteria legionària i auxiliars. Si tenim present la seva funcionalitat com també les seves concepcions de caràcter simbòlic i social, ens trobem davant un element bàsic en la indumentària bèl·lica del món romà de finals de la *res publica*. Cal remarcar que aquest tipus d'armament és d'origen celtibèric i, posteriorment, arrelà dintre les pràctiques militars romanes fins bona part del s. III d.C. A més a més, si comparem els punyals de tradició indígena (de mitjans del segle II aC) amb aquells romans (de finals del segle I aC), dóna peu a vincular ambdós elements per les seves similituds estructurals i formals.

En el context de les guerres càntabres, quines són les troballes d'aquest tipus de *militariae*?

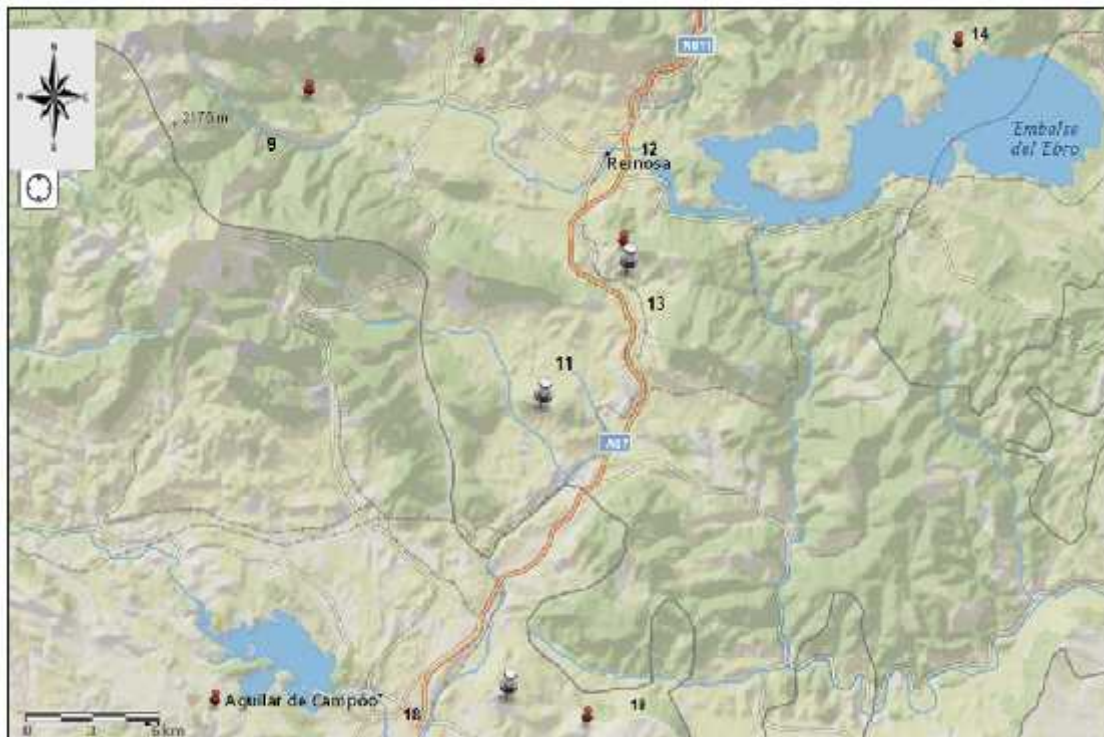


Fig. 19: Mapa amb la distribució geogràfica de les troballes identificades com a punyals romans (punts platejats) (Autor).

Geogràficament i en relació als punyals de tradició romana, destaquen els següents punts: 11, 13 i 18. El primer, es correspon a Santa Marina – Ornedo (Punt 11) on es va localitzar un *pugio*; en el segon, Las Rabas (Punt 13) es va trobar un fragment de beina d'espasa o punyal, encara pendent de confirmació; i en el tercer i últim, a Monte Bernorio, es va localitzar un fragment de la guarda d'un punyal (Punt 18).



Fig. 20: Pugio procedent de Sant Maria – Ornedo (Fernández i Bolado del Castillo, 2011, fig. 12).

### 6.2.2 Armes llancívoles

Aquest segon subgrup consta de totes aquelles armes ofensives que tenen com a base comuna el ser llançades contra l'enemic. L'objectiu és debilitar l'oponent de manera física i psicològica i, en el màxim dels casos, provocar la seva mort. Generalment, aquest és un tipus d'armament utilitzat en els preliminars de la batalla on intervenen projectils més pesats i d'altres més lleugers. Tot seguit, presentem les armes llancívoles del nostre període.

### 6.2.2a Pila i javelines

El *pilum* era una arma llancívola (fig. 22) d'un gran nivell tecnològic i s'utilitzava en la part inicial dels combats, com en el cas de les javelines. La seva distància de tir abastava fins els 30 mts. Estava conformat per una asta de fusta, d'uns 120 ctms de llarg, lligada amb una vara de ferro rígida i prima, d'uns 60 ctms de llarg. I en el seu tram final, s'hi coronava una petita punta de ferro piramidal. D'altra part, el disseny del *pilum* permetia el seu doblegament al moment del impacte, incapacitant la seva reutilització per part del enemic. Com també, s'aprofitava el propi pes de l'arma per augmentar el poder de penetració. Era un míssil perforant, capaç d'inutilitzar l'escut o altres elements defensius, i provocar greus ferides al seu portador (Bishop i Coulston, 2006: 48-51; Goldsworthy, 2005: 28-31).

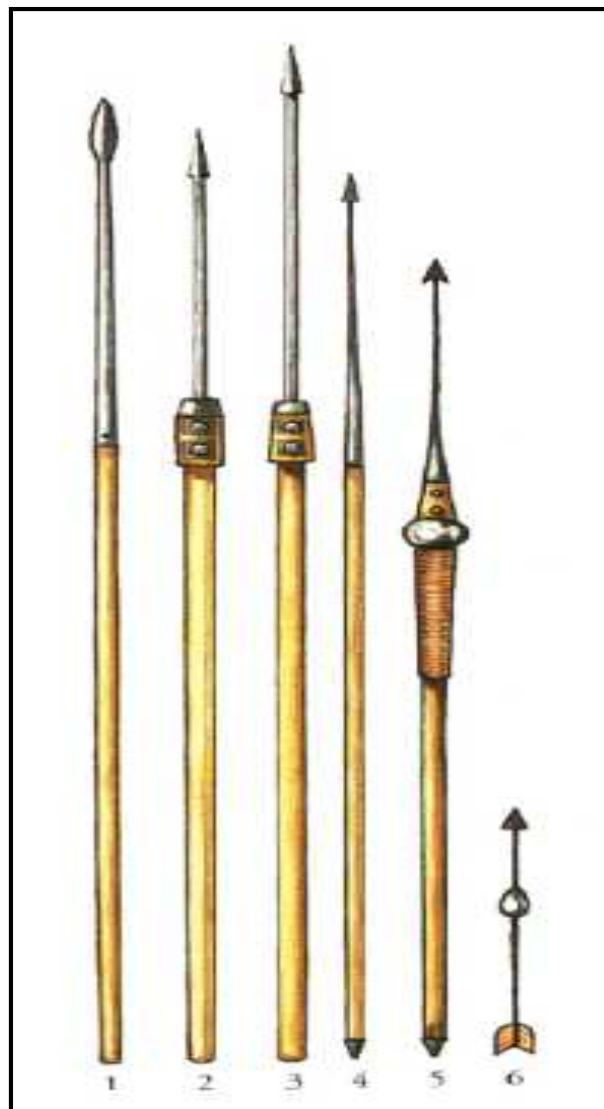


Fig. 21: Evolució dels pila i javelines: 1, pilum lleuger republicà; 2, pilum pesat republicà tardà; 3, pilum d'època augustea ; 4, javelina pesada utilitzada per diverses unitats; 5, pilum de finals del s. I dC; 6, plumbata baiximperial (Quesada, 2008, 225).



El *pilum* o les *pila*, representen una de les armes llancívoles més notòries del nostre període, típiques del soldat legionari d'infanteria. Des de el s. IV aC, els romans ja utilitzaven aquest tipus de tecnologia contra els seus veïns itàlics. A partir de la Segona Guerra Púnica (finals del s. III aC), s'utilitzaven dos tipus de *pila*: un de pesat i un altre de més lleuger. No serà fins la reforma de Màrius, quan romandrà només el *pilum* més pesant. I durant aquests últims anys, les innovacions tècniques s'incrementaran per tal de dotar de majors avantatges a un exèrcit gradualment més professionalitzat i disciplinat. A més, el seu marc cronològic abastà fins ben entrat el baix imperi. Durant aquest temps sofrí diverses modificacions fins ser substituït definitivament per uns petits dards anomenats *plumbatae* (fig. 21) (Quesada, 2008: 225-233).

Cal fer esment en específic al període de finals del segle I aC, quan la punta metàl·lica del *pilum* adquireix la forma piramidal i de consistència més robusta. Són aquests els moments de transformació més substancial pel que fa a la caracterització dels *pila* en temps de les guerres càntabres. De la mateixa manera, convé subratllar que en època d'August es millorà el sistema de lligam del mànec de fusta.



Fig. 22: Moviment típic del llançament d'un pilum (Cowan, 2009, 225).

En el context de les guerres càntabres, quines són les troballes d'aquest tipus de *militariae*?

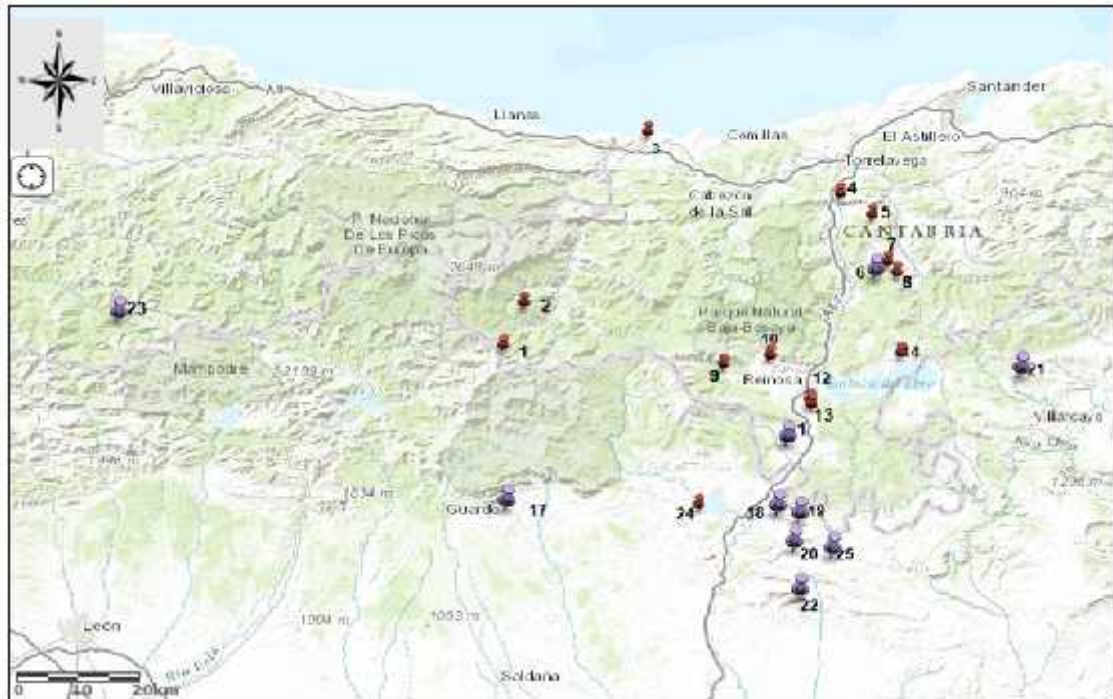


Fig. 23: Mapa amb la distribució geogràfica de les troballes identificades com a pila o javelines (punts violetes) (Autor).

Geogràficament i en relació als *pila* i javelines, destaquem els següents punts: 6, 11, 17, 18, 19, 20, 21, 22, 23 i 25. El primer, és El Cantón (Punt 6); el segon, és Santa Marina – Ornedo (Punt 11); el tercer, és La Loma (Punt 17); el quart, és Monte Bernorio (Punt 18); el cinquè és La Lastra o Castillejo (Punt 19); el sisè, és El Alambre (Punt 20); el setè, és La Muela (Punt 21); el vuitè, és Peña Amaya (Punt 22); el novè, és La Carisa (Punt 23); i el desè, és Valle de Valdelucio (Punt 25).

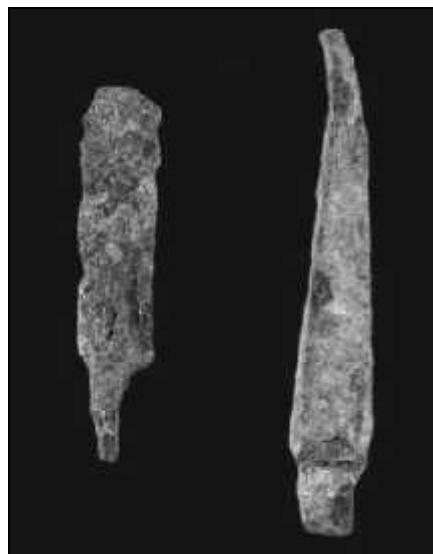


Fig. 24: Puntes de pila procedents de El Alambre (Peralta, Hierro i Gutiérrez, 2001, fig. 17).

### 6.2.2b Glands de fona

En època republicana i sobretot altimperial romana, s'implantà i es consolidà la força auxiliar dels foners. Aquest cos es componia dels millors tiradors de fona, i en destacaven els baleàrics.

Famosos per la seva punteria i efectivitat, les seves armes eren la fona i els seus temibles projectils. La primera, era constituïda per una tira d'esparg o jonc trenat, de longitud variable. Sent material vegetal (matèria orgànica), difícilment les condicions del medi i del sòl en permeten la seva conservació fins els nostres dies. Lògicament, aquest factor explica la seva absència en el registre arqueològic. En canvi, els projectils podien ser realitzats a partir de diferents materials (fang, pedra o plom) i mides (fig. 26). Aquests últims, són més fàcilment localitzables i recuperables. Altrament, la potència del seu llançament abastava els 350 metres, superant l'arc compost. Segons les fonts literàries, els projectils eren invisibles a l'aire (Onasandro 19,3), i les seves ferides, més perilloses que les fletxes (Vegeci 1,16; Celso 5,26; 7,5).



Fig. 25 i 26: Representació gràfica d'un foner baleàric i de les diferents tipologies de projectils (Quesada, 2010, 175 i 121).



En el context de les guerres càntabres, quines són les troballes d'aquest tipus de *militariae*?

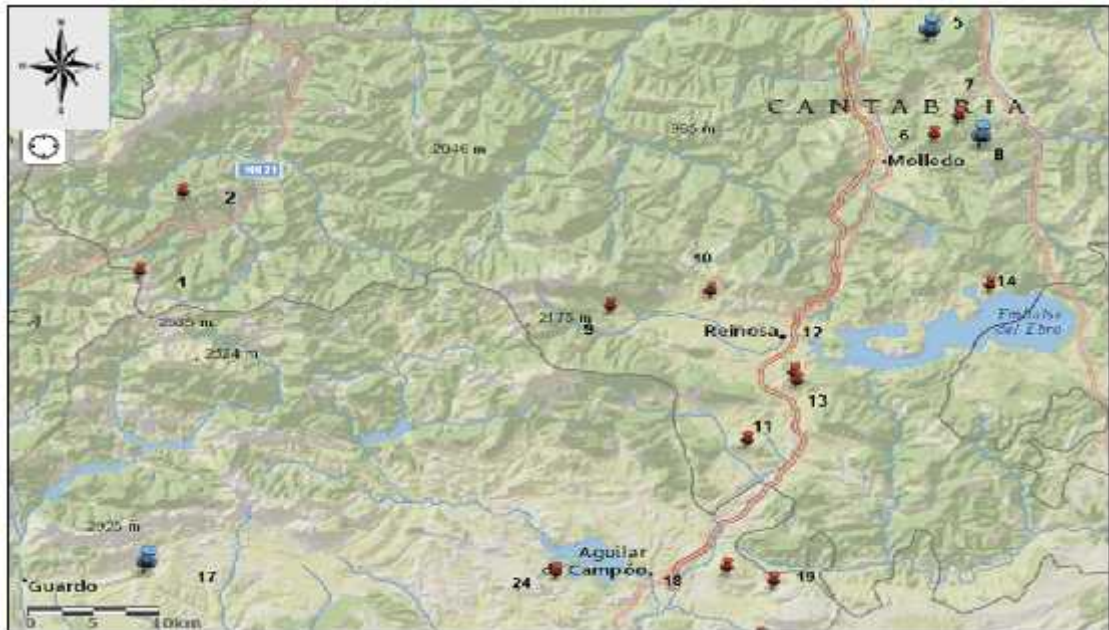


Fig. 27: Mapa amb la distribució geogràfica de les troballes identificades com a projectils de fona (punts blaus) (Autor).

Geogràficament i en relació als projectils de fona, destaquem 3 punts: 5, 8 i 17. El primer, es correspon al Campo de las Cercas (Punt 5); el segon, a Cildá (Punt 8); i el tercer, és La Loma (Punt 17).

### 6.2.2c Puntetes de fletxa

Com en el cas dels projectils de fona, les puntetes de fletxa s'integren dintre de les forces auxiliars romanes. Els arquers o *sagitarii* provenien sovint del món oriental. En temps de la República, tenim constància de la seva participació en batalla però es mantenen moltes incògnites sobre el seu grau d'organització, estandardització i especialització.



Fig. 28: Reconstrucció històrica de sagitarii (<http://www.primaryhomeworkhelp.co.uk>).

No serà fins ben entrat l'imperi quan ens trobarem davant un cos militar regular, disciplinat i professional. I concretament en el nostre període, s'assisteix a un moment de transició on interactuen la tradicional concepció republicana i la nova ideologia imperialista romana.



Fig. 29: Punta de fletxa romana de 3 aletes, procedent de Monte Bernorio (Dominguez-Solera, 2012, fig. 4).

En el context de les guerres càntabres, quines són les troballes d'aquest tipus de *militariae*?



Fig. 30: Mapa amb la distribució geogràfica de les troballes identificades com a puntes de fletxa (punts roses) (Autor).

Geogràficament i en relació a les puntes de fletxa, destaquem els següents punts: 9, 17, 18, 19, 20, 21 i 25. El primer, es correspon a Abiada (Punt 9); el segon, és La Loma (Punt 17); el tercer, és Monte Bernorio (Punt 18); el quart, és La Lastra o Castillejo (Punt 19); el cinquè, és El Alambre (Punt 20); el sisè, és La Muela (Punt 21); i el setè, és la Valle de Valdelucio (Punt 25).



Fig. 31: Puntes de fletxa procedents de La Loma (<http://www.alpoma.net>).

### 6.3 Armes defensives

Dintre aquesta segona categoria, serien d'obligada menció els següents subgrups: els escuts, els elms i les armadures. Tanmateix, el problema que se'ns presenta és l'absència de tots aquests elements en el registre arqueològic. Lògicament, són parts de l'equipament militar romà difícilment perdibles pel seu valor econòmic, funcional i simbòlic. A més, són objecte d'una constant manutenció o reparació en cas de danys. Com també, pot esdevenir un llegat de pare a fill o d'una possible venda del material bèl·lic per part del soldat llicenciat. Malgrat aquest tipus de troballa excepcional, les possibilitats de localitzar-ne en un futur són ben presents, sobretot, en contextos d'enfrontaments campals.

### 6.3.1 Elms

Des de les guerres púniques fins als últims anys del canvi d'era, la tipologia d'elm d'infanteria més comuna entre els legionaris romans va ser l'anomenat *Montefortino*. A *posteriori*, aquest casc va ser progressivament substituït pel de tipus *Coolus*, a principis del segle I dC. Aquest últim model era molt similar a l'anterior però inclou millores en la protecció de les galtes i del coll. Com també, disposava d'un innovador reforç transversal en la part davantera del casc per tal d'oferir protecció de cara a atacs frontals (Bishop i Coulston, 2006: 60-61). Segons Peralta, insisteix en la idea que l'elm romà d'inicis del principat d'August ha de ser el model *Buggenum-Montefortino*, o lleugerament posterior, *Haguenau-Coolus*. I a partir del 9 dC, localitzem noves tipologies tècnicament superiors com és l'elm de tipus *Weisenau* o Gàl·lic imperial de tradició cèltica (Peralta, 2002: 71-73 ; Quesada, 2008: 255-261, 297-303).

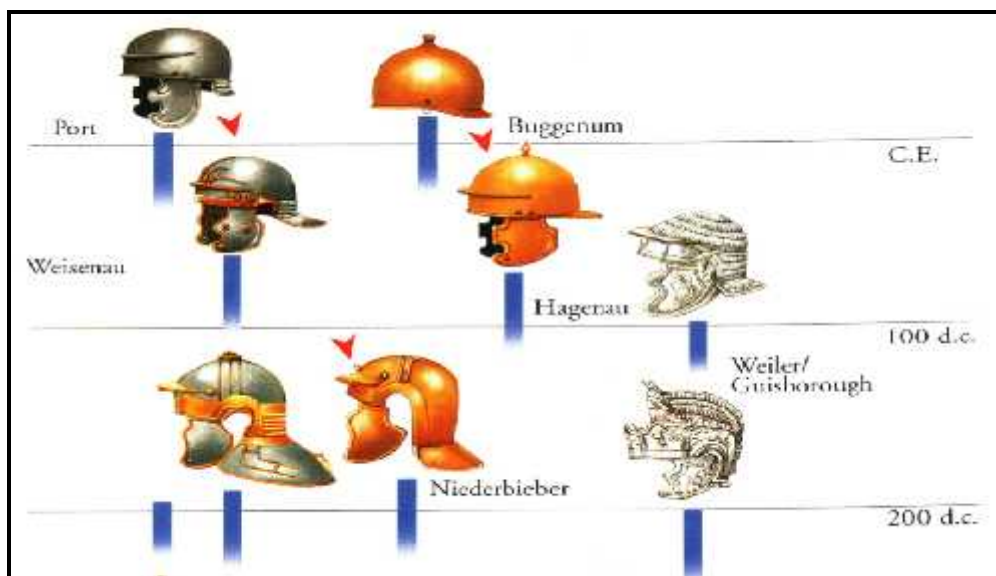


Fig. 32: Evolució tècnica dels elms romans després del canvi d'era (Quesada, 2008, 299).

Pel que fa als elms de cavalleria, es prioritza la cobertura de les galtes i del rostre, deixant en un paper secundari la zona del clatell. El motiu rau en que sí el soldat caigués d'esquenes al cavall, fàcilment es podia trencar el coll a causa d'aquesta protecció. D'altra banda, adquireix més importància la capacitat visual que no pas l'auditiva. I aquest últim factor, és un dels trets que difereixen en major mesura dels cascs d'infanteria (Goldsworthy, 2005:137).



### 6.3.2 Armadures

Aquest és un punt d'enorme complexitat i cal tenir present les següents consideracions. Generalment, s'ha atribuït als legionaris de finals de la *res publica* l'armadura de plaques o *lorica segmentata*. Ara bé, aquesta afirmació és parcialment errònia atès que visualitzem un soldat característic d'època Flàvia, o finals del regnat de Tiberi. Tot i que, recents troballes associades aquest tipus d'armadura i, vinculades al desastre de Publi Quintili Var als boscos de Teutoburg (Germania) al 9 d.C, demostren la seva existència a principis d'era (Quesada, 2008: 306). Però cal insistir en que els models comunament utilitzats entre les files del exèrcit romà d'aquest període en són dos: la cota de malla o *lorica hamata*, i la cota d'escates o *lorica squamata* (Peralta, 2002: 71-73). A continuació, es contempen les característiques bàsiques d'aquestes dues proteccions corporals.

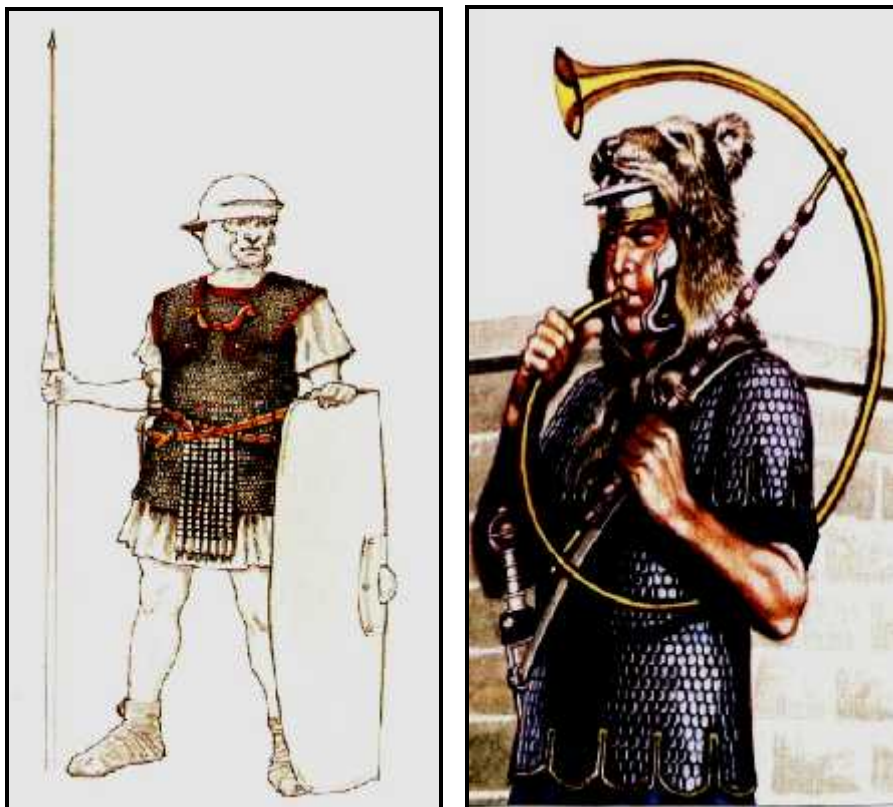


Fig. 33 i 34: Reconstrucció d'un legionari romà amb lorica hamata (imatge esquerra) i la representació gràfica d'un bucinator amb lorica squamata (imatge dreta) (Quesada, 2008, 250; Cowan, 2009, 59).

En primer lloc, la *lorica hamata* va ser una armadura utilitzada pràcticament durant tot el període romà, des d'inicis de la República fins al baix imperi. En destacà al segle I aC per la seva popularització entre les files de l'exèrcit. Com a trets materials, es troba constituïda per petits anells de ferro d'1 mm de gruix i d'uns 7 mm de diàmetre.



Aquestes malles es doblegaven sobre les espatlles i s'estenien fins als malucs. Normalment, l'ús d'un cinturó ajudava a subjectar i a repartir un pes aproximat de 10-15 kg. El seu origen cèltic ofería una notable protecció i flexibilitat però no era garantia contra atacs d'una certa potència o curt abast (Goldsworthy, 2005: 126-129).

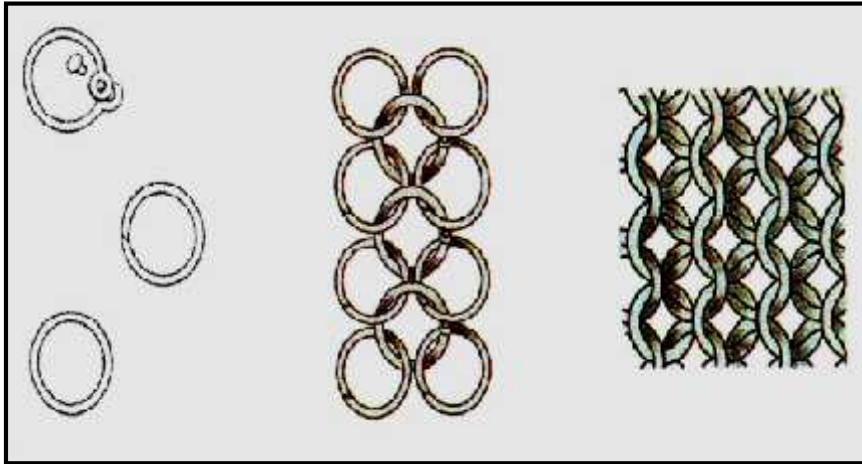


Fig. 35: Particular de les anelles pròpies de la lorica hamata (Quesada, 2008, 249).

En segon lloc, la *lorica squamata* estava formada per un conjunt d'escates, obtingudes a partir d'un aliatge de coure i, alguns cops, de ferro. Aquestes últimes es disposaven en files, subjectades per filferros i, a la vegada, cosides a una tela de fons. Aquest tipus d'armadura no gaudia d'una utilització tan generalitzada en el conjunt de l'esfera militar com la *lorica hamata* però el seu impacte visual era excepcional (Goldsworthy, 2005: 126-129).



Fig. 36: Fragment d'una lorica squamata a Newstead, Escòcia (Goldsworthy, 2005, 128).

### 6.3.3 Escuts

L'escut és un dels elements defensius més significatius dintre el panorama militar romà. Titus Livi en recorda la seva utilització durant les guerres llatines en temps de la monarquia, encara que el seu origen cèltic del nord d'Itàlia es remunta fins al s. VIII aC. Certament, al llarg de la seva història el *scutum* ha sofert certes transformacions morfològiques i tècniques, però sense variar substancialment en la seva forma i pes. A continuació, convé ressaltar les principals diferències entre el *scutum* d'infanteria republicana i imperial.

Primerament, durant la República romana és característic l'escut de forma oval i de superfície plana. Més endavant, a finals del canvi d'era, s'evoluciona cap un estil més rectilini. Tanmateix, el *scutum* romà sempre cercà la cobertura corporal completa que "embolcallava" el soldat. En quant als grups auxiliars d'infanteria, són pocs els testimonis literaris o materials que ens parlen en aquest sentit. Però possiblement van mantenir l'escut de superfície plana. En efecte, aquests últims canvis físics responen a diferents estratègies alhora de combatre l'enemic. D'una banda, la infanteria pesada, és a dir, les legions, exigien un *scutum* més corb per tal de desestabilitzar l'enemic en formació tancada. Per altre, els *auxilia* s'organitzaven en base a un *modus operandi* més elàstic en relació a les pràctiques de guerra (Quesada, 2008: 243-249).



Fig. 37: Evolució tècnica del scutum romà des de època republicana fins augustea (Quesada, 2008, 245).

Pel que fa als escuts de cavalleria, eren elements defensius més petits, plans i ovalats en comparació amb aquells d'infanteria. Lògicament, la seva morfologia responia a raons lògiques de pes, mobilitat i protecció de les extremitats, sobretot, aquelles inferiors.

## 6.4 Màquines de guerra

Aquesta tercera categoria és de gran importància i la integren dos grans subgrups: les restes estructurals de la mateixa maquinària bèl·lica i els seus respectius projectils. Abans de tot, cal tenir en compte quines són les principals màquines de guerra utilitzades en aquest període. Principalment, tenim coneixença de dues classes: la *ballista* (fig. 39) i la catapulta de tipus *scorpio* (fig. 38).



Fig. 38 i 39: Fotografies d'una catapulta tipus scorpio (esquerra) i d'una ballista (dreta) (Autor).

Com veurem a continuació, les restes estructurals d'ambdós formats no fan acte de presència en ningun dels jaciments estudiats. Malgrat això, disposem de paral·lels molt pròxims dintre i fora de l'àmbit hispànic. En conseqüència, centrarem la nostra atenció de cara als projectils.



Fig. 40 i 41: Pila catapultaria o projectils de catapulta (scorpio) i d'un projectil de ballista, procedents de Monte Bernorio (Torres-Martínez, 2012, 35 i 36).



I en el context de les guerres càntabres, quines són les troballes d'aquest tipus de *militariae*?

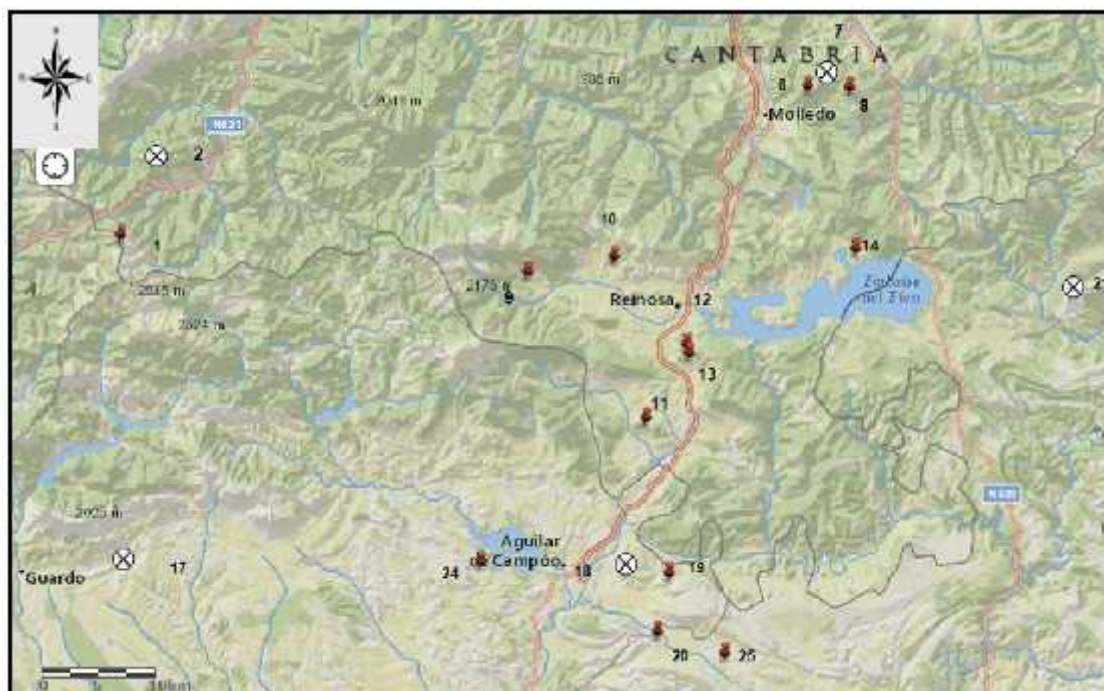


Fig. 42: Mapa amb la distribució geogràfica de les troballes identificades com projectils de màquines de guerra (Autor).

Geogràficament i en relació als projectils de les màquines de guerra, en destaquem els següents punts: 2, 7, 17, 18 i 21. El primer, és Pico Jano (Punt 2); el segon, és la Espina del Gállego (Punt 7); el tercer, és La Loma (Punt 17); el quart, és Monte Bernorio (Punt 18); i el cinquè, és La Muela (Punt 21).

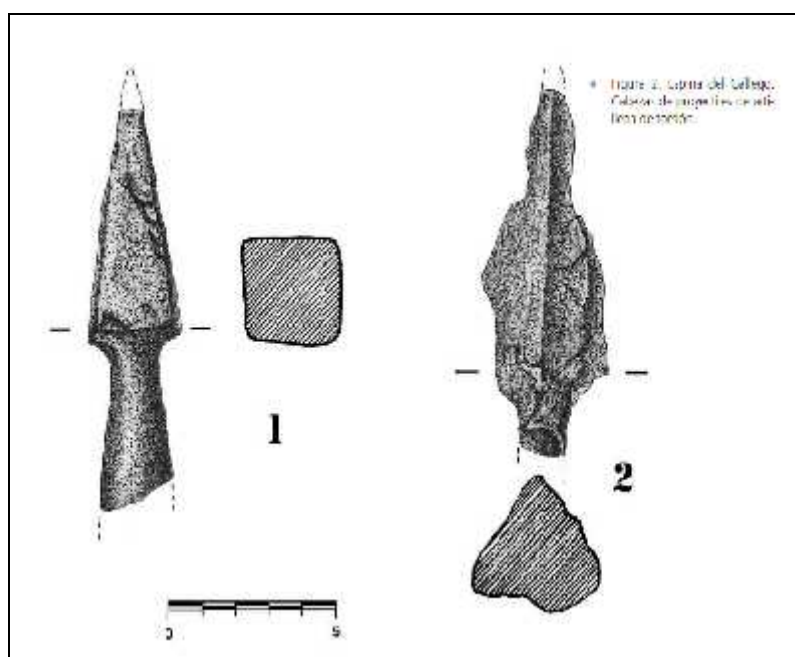


Fig. 43: Caps de projectils de pila catapultaria procedents de la Espina del Gállego (Peralta, Sáez i Fernández, 2009, fig. 2).

Aquests últims representen un element clau en la identificació del tipus d'artefacte des de el qual van ser llançats. Per últim, com a trets físics, volem ressaltar-ne algunes idees. D'una banda, els projectils de catapulta o els anomenats *pila catapultaria*, són grans puntes de ferro de secció quadrada; i per altre, els projectils de *ballistae*, es configuren com elements petris arrodonits de diferents dimensions.

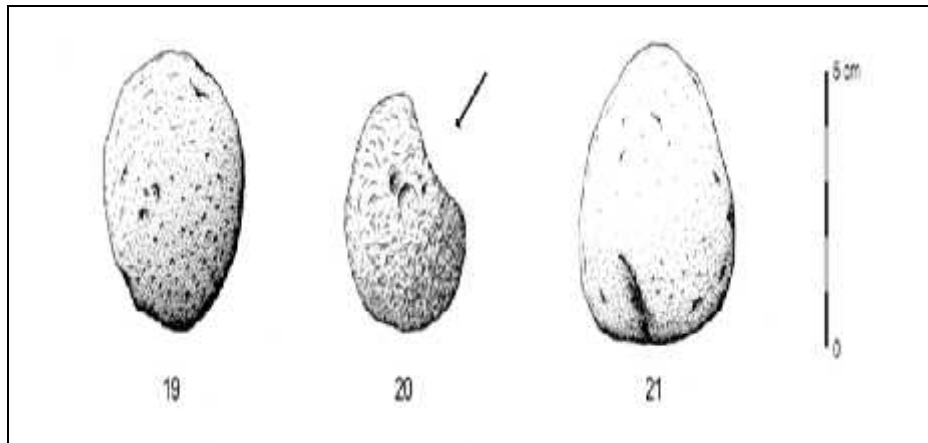


Fig. 44: Projectils esfèrics de ballistae, procedents de Monte Bernorio (Torres-Martínez, 2012, 59).

## 6.5 Elements de la cavalleria

Les forces d'*auxilia* constituïen principalment la cavalleria de l'exèrcit romà. La seva provenença podia ser molt diversa: Gàl·lia, Hispània o Numídia. El seu objectiu era donar suport a les legions en combat, rodejar l'enemic per la rereguarda o perseguir-lo en la seva retirada.

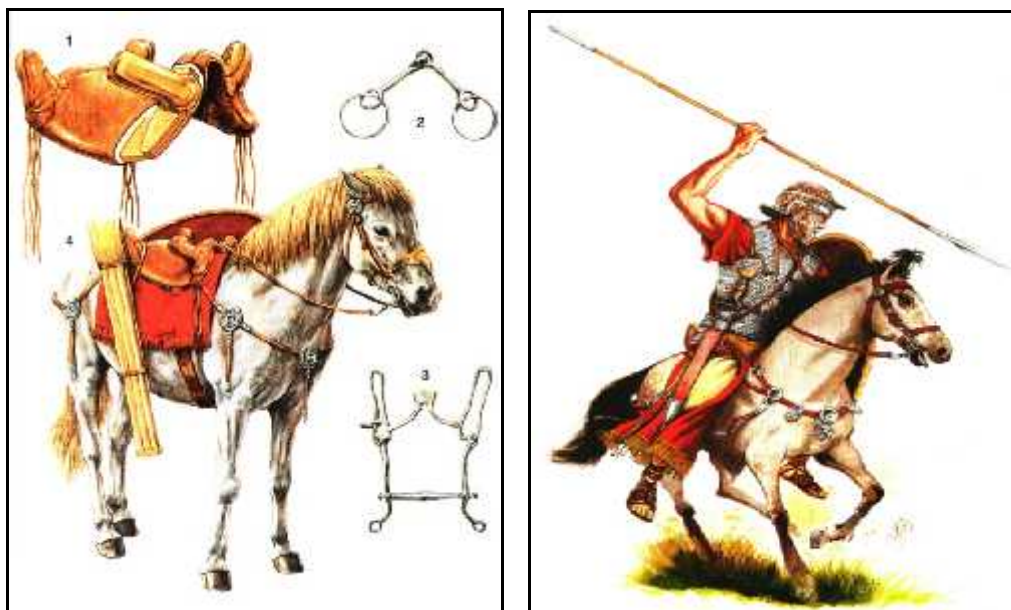


Fig. 45 i 46: Ambdós imatges representen les característiques pròpies d'un auxiliar romà de cavalleria (Wilcox i Campbell, 2009; Quesada, 2008, 331).



No obstant, disposem de poques informacions sobre la seva *impedimenta* i el seu grau d'especialització. Possiblement, durant el període de les guerres càntabres i el canvi d'era, assistim a una consolidació d'aquest grup com a força professional i perfectament integrada en la jerarquia militar romana.

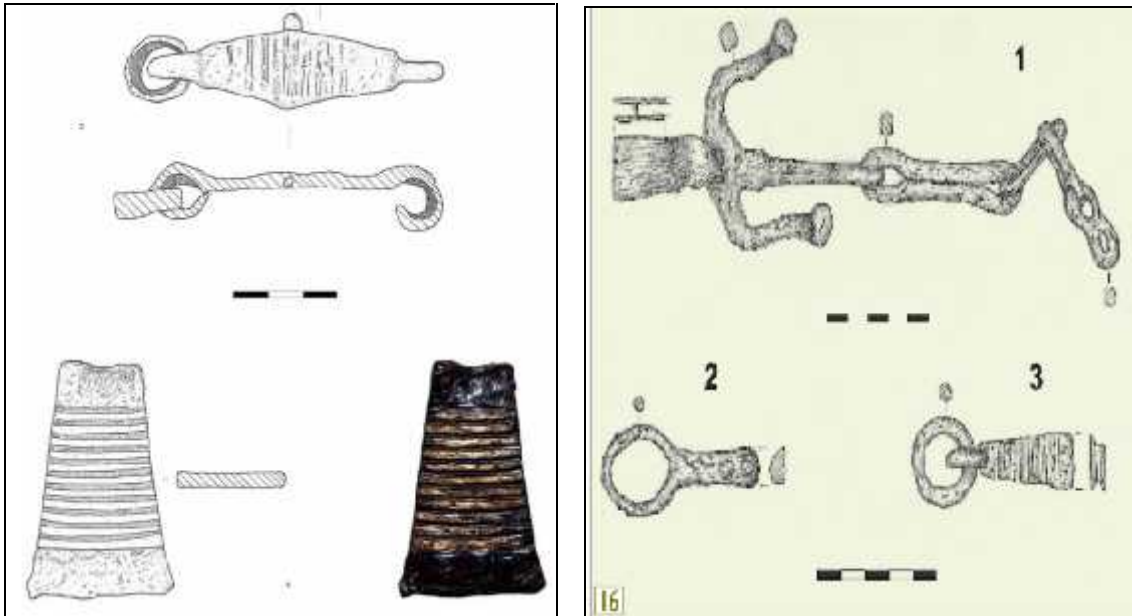


Fig. 47 i 48: Diversitat instrumental pròpia dels cossos auxiliars de cavalleria (Fernández i Bolado del Castillo, 2011, fig. 29; Bolado del Castillo, Fernández i Callejo, 2010, fig. 5).

En el context de les guerres càntabres, quines són les troballes d'aquest tipus de *militariae*?

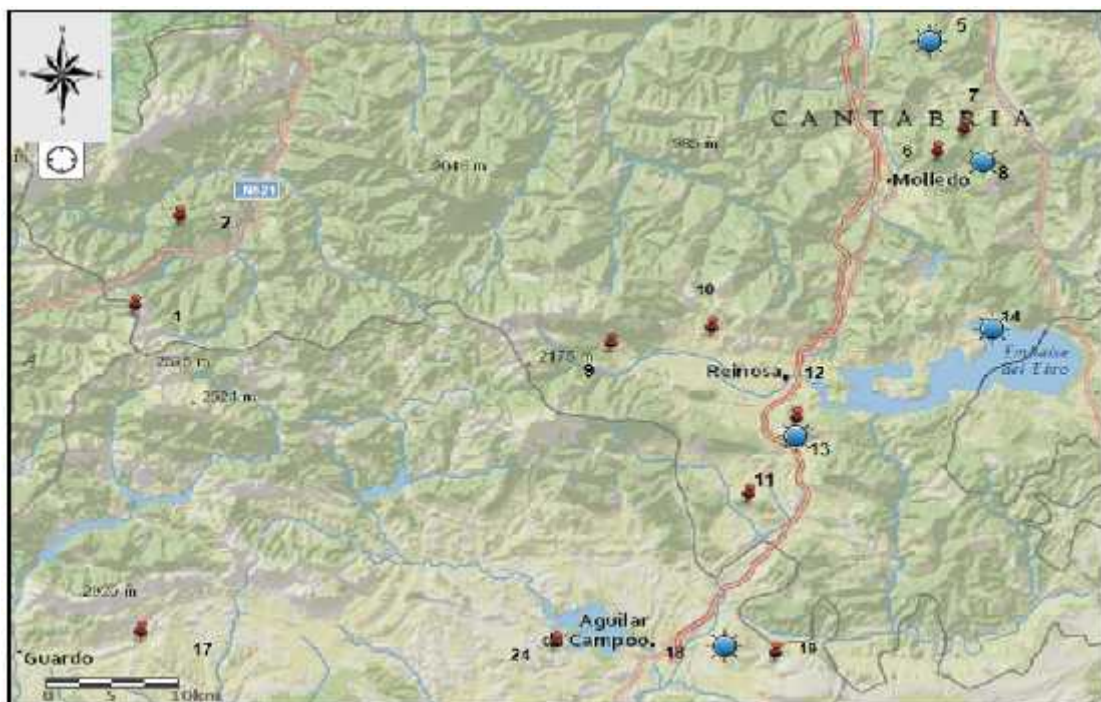


Fig. 49: Mapa amb la distribució geogràfica de les troballes identificades com elements de la cavalleria romana (Autor).

Geogràficament i en relació als elements de la cavalleria romana, en destaquem els següents punts: 5, 8, 13, 14 i 18. El primer, es correspon al Campo de las Cercas (Punt 5); el segon, és Cildá (Punt 8); el tercer, són Las Rabas (Punt 13); el quart, és El Cincho (Punt 14); i el cinquè, és Monte Bernorio (Punt 18).

## 6.6 Elements funcionals i/o ornamentals

En aquesta quarta categoria, ens centrarem només en aquells elements funcionals i decoratius característics de la indumentària militar romana, per exemple: els *clavis caligae*, els cinturons, les fíbules i les eines de campanya. Cal destacar que queden exclosos tots aquells objectes poc definidors en termes culturals, és a dir, difícilment atribuïbles al món indígena o romà, com són: botons, passadors, fermalls, sivelles, petits discos o cadenes.

### 6.6.1 *Clavis caligae*

Les *caligae* (fig. 50 i 51) representaven el calçat d'ús diari i comú dels legionaris romans. La seva fabricació en projectava la seva resistència de cara a les dures marxes militars en temps de guerra. Com a parts materials, en destaquem 3 bàsiques: la sola, la plantilla o sola interna, i el folre superior. Aquest últim element era fet de pell calada on s'hi retallaven les corretges, i permetia la seva adequació al peu mitjançant un senzill cordó (Bishop i Coulston, 2006: 111-113).



Fig. 50 i 51: Imatges que il·lustren els trets físics més característics de les caligae (Quesada, 2009, 373; Cowan, 2009, 39).

En darrer lloc, els *clavis* o petits claus (fig. 52) situats a la planta del peu, tenien com a funció primària el reforçament del calçat. A més, se'n requeria un gran nombre a causa del desgast continu, el qual, eren exposats. De tota manera, la seva pèrdua era un fet habitual, i n'exigia la seva reparació o substitució immediata. I en aquest sentit, els *clavis caligae* esdevenen una de les peces quantitativament més recuperables en el registre arqueològic.

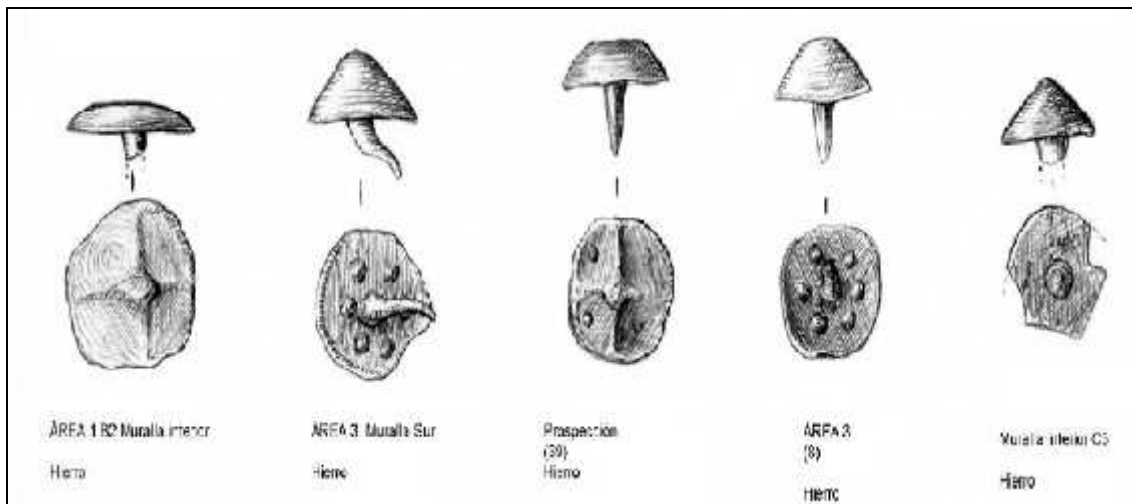


Fig. 52: Clavis caligae procedents de Monte Bernorio (Torres-Martínez, 2007, fig. 5).

En el context de les guerres càntabres, quines són les troballes d'aquest tipus de *militariae*?



Fig. 53: Mapa amb la distribució geogràfica de les troballes identificades com clavis caligae (Autor).



Geogràficament i en relació als *clavis caligae*, en destaquem els següents punts: 1, 3, 5, 7, 8, 11, 12, 13, 15, 17, 18, 19, 20, 21, 22, 23, 24 i 25. El primer, es correspon a Robadorio (Punt 1); el segon, és el Castillo de Prollezo (Punt 3); el tercer, és el Campo de las Cercas (Punt 5); el quart, és la Espina del Gállego (Punt 7); el cinquè, és Cildá (Punt 8); el sisè, és Santa Marina - Ornedo (Punt 11); el setè, és La Poza (Punt 12); el vuitè, són Las Rabas (Punt 13); el novè, és Retorín (Punt 15); el desè, és La Loma (Punt 17); l'onzè, és Monte Bernorio (Punt 18); el dotzè, és La Lastra o Castillejo (Punt 19); el tretzè, és El Alambre (Punt 20); el catorzè, és La Muela (Punt 21); el quinzè, és Peña Amaya (Punt 22); el setzè, és La Carisa (Punt 23); el dissetè, és Foldada (Punt 24); i el divuitè, és la Valle de Valdelucio (Punt 25).

### 6.6.2 Cinturons

Els cinturons eren importants símbols en relació a la identitat legionària, és a dir, en declarava el seu *status*. A principis del segle I aC, generalment s'utilitzaven 2 cinturons: un per l'espasa i l'altre per la daga. Més endavant, se'n portava solament un, del qual, penjaven tan el *gladius* com el *pugio* (Goldsworthy, 2005: 119). D'altra banda, els cinturons tenien una funcionalitat ben concreta. Ajudaven a transferir tot el pes de l'armadura cap a la cintura, beneficiant al portador (Bishop i Coulston, 2006: 61-62).



Fig. 54 i 55: Placa de tahalí (esquerra) i de cinturó (dreta). El primer, procedeix de Santa Marina – Ornedo; el segon, de Las Rabas (Fernández i Bolado del Castillo, 2011, fig. 18; Gancedo, Martínez i Fernández, 2010, fig. 13).

En el context de les guerres càntabres, quines són les troballes d'aquest tipus de *militariae*?

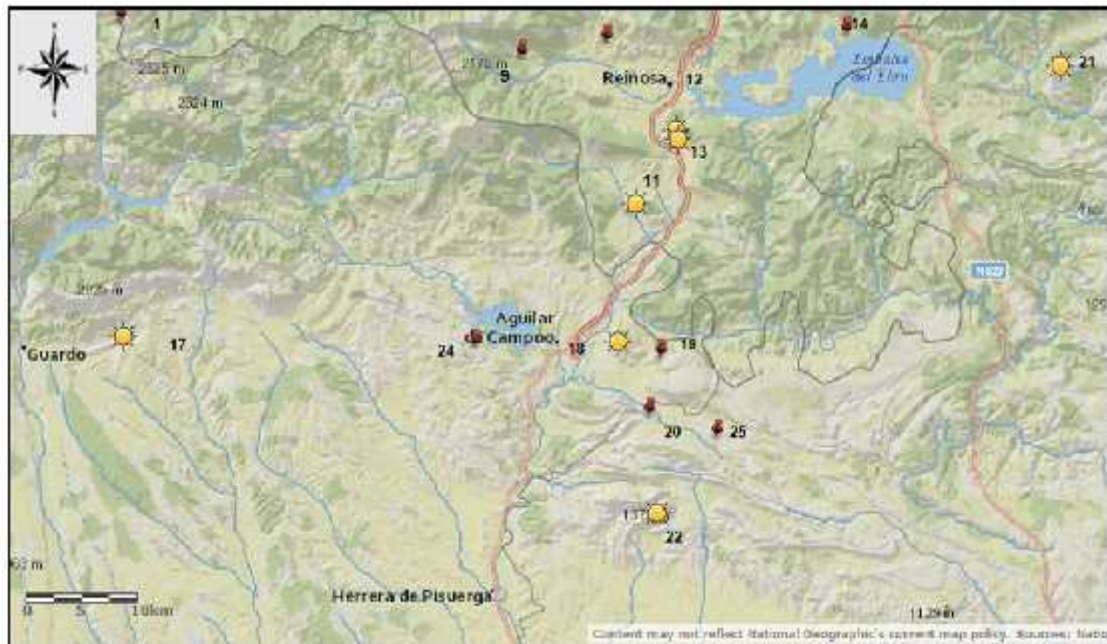


Fig. 56: Mapa amb la distribució geogràfica de les troballes identificades com a cinturons (Autor).

Geogràficament i en relació als cinturons, destaquem els següents punts: 11, 12, 13, 17, 18, 21 i 22. El primer, és Santa Marina - Ornedo (Punt 11); el segon, és La Poza (Punt 12); el tercer, són Las Rabas (Punt 13); el quart, La Loma (Punt 17); el cinquè, és Monte Bernorio (Punt 18); el sisè, La Muela (Punt 21); i el setè, Peña Amaya (Punt 22).

### 6.6.3 Fíbules

Les fíbules són objectes d'ús comú i generalitzat en el món romà i indígena. En aquest sentit, tenim al davant dos problemes: la seva atribució cultural i el seu caràcter civil, religiós o militar.

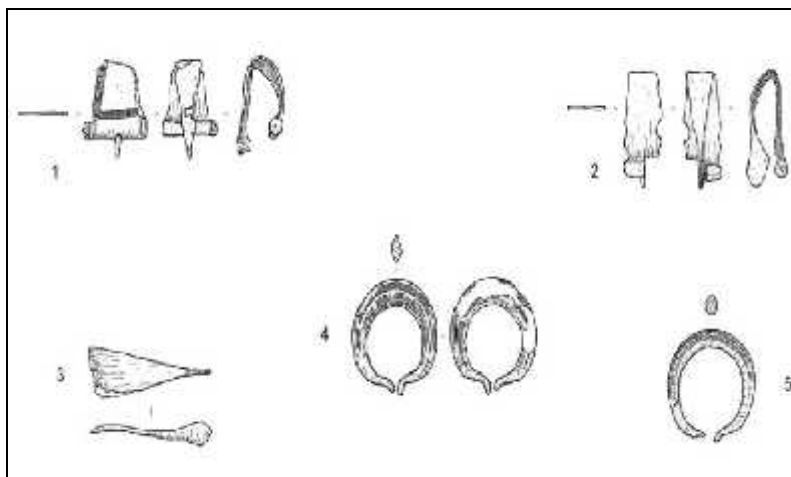


Fig. 57: Fíbules: 1, 2 i 3, Alesia; 4 i 5, anular romana (Fernández i Bolado del Castillo, 2011, fig. 20).



De tota manera, hem seleccionat els jaciments on s'han localitzat i interpretat aquest tipus d'objecte com a part de la indumentària militar romana. Malgrat això, sabem que les fíbules de tipus *Alesia* o anulars apareixen sovint en els contextos militars. I en el context de les guerres càntabres, quines són les troballes d'aquest tipus de *militariae*?



Fig. 58: Mapa amb la distribució geogràfica de les troballes identificades com fíbules romanes (Autor).

Geogràficament i en relació a les fíbules, en destaquem els següents punts: 5, 8, 10, 11, 13, 14, 16, 17, 18, 19, 20, 22 i 23. El primer, és el Campo de las Cercas (Punt 5); el segon, és Cildá (Punt 8); el tercer, és Triquineja (Punt 10); el quart, és Santa Maria - Ornedo (Punt 11); el cinquè, són Las Rabas (Punt 13); el sisè, és El Cincho (Punt 14); el setè, és Peña de Sámano (Punt 16); el vuitè, és La Loma (Punt 17); el novè, és Monte Bernorio (Punt 18); el desè, és La Lastra o Castillejo (Punt 19); el onzè, és El Alambre (Punt 20); el dotze, és Peña Amaya (Punt 22); i el tretzè, és La Carisa (Punt 23).

#### 6.6.4 Eines de campanya

En aquest punt, volem destacar totes aquelles *instrumenta* representatives del legionari romà que li servien per construir sistemes de fortificació. Són elements que acompanyaven als soldats durant les seves llargues marxes. En són bon exemple: les *dolabra*, pics, pales o clavilles de tenda.



Fig. 59 i 60: Destral romana i clavillos de tenda. La primera procedeix de Monte Bernorio; les segones, de Santa Marina – Ornedo (Torres-Martínez, 2012, 31; Fernández i Bolado del Castillo, 2011, fig. 15).

Geogràficament i en relació a les eines de campanya, destaquem els següents punts: 4, 5, 7, 8, 11, 12, 13, 14, 15, 16, 17, 18, 19, 21 i 23. El primer, és Pico del Oro (Punt 4); el segon, és Campo de las Cercas (Punt 5); el tercer, és la Espina del Gállego (Punt 7); el quart, és Cildá (Punt 8); el cinquè, és Santa Marina - Ornedo (Punt 11); el sisè, és La Poza (Punt 12); el setè, són Las Rabas (Punt 13); el vuitè, és El Cincho (Punt 14); el novè, és Retorín (Punt 15); el desè, és Peña de Sámano (Punt 16); el onzè, és La Loma (Punt 17); el dotzè, és Monte Bernorio (Punt 18); el tretzè, és Lastra o Castillejo (Punt 19); el catorzè, és La Muela (Punt 21); i el quinzè, és La Carisa (Punt 23).



Fig. 61: Mapa amb la distribució geogràfica de les troballes identificades com eines de campanya (Autor).

## 7. CONCLUSIONS

Al llarg de la seva història, els romans van aprendre i copiar moltes de les invencions armamentístiques dels enemics combatuts. En paraules de Polibi, “Els, més que qualsevol altre poble, canvien fàcilment les seves costums i imiten el què és millor que el seu” (VI, 25, 11). La *res publica* va integrar en la seva pròpia dinàmica expansionista una síntesi del món occidental i oriental. A la vegada, l'Estat romà evolucionà progressivament fins convertir la institució del *exercitus* en una de les maquinàries de guerra més temudes de tots els temps.

En el context de les guerres càntabres, ens situem en un període de grans canvis en l'àmbit militar. S'assisteix a una transició cap a una progressiva uniformització i perfeccionament de la *impedimenta* bèl·lica. D'altra part, es consoliden les tropes auxiliars juntament amb les legions com a eixos fonamentals en l'engranatge de la batalla. En altres termes, es produeix un salt qualitatiu vers la professionalització i especialització de les forces terrestres. En conseqüència, se'ns presenta el prototip del que serà el famós exèrcit altimperial de ben entrat els segles I i II dC.

Convé destacar, quins han estat els teatres d'operacions on s'han localitzat i recuperat els materials arqueològics de caràcter militar. Fins ara, hem vist els *castra aestiva*, *castella*, 'castros' indígenes i camps de batalla com a centres neuràlgics d'hostilitats i, per tant, productors d'elements armamentístics. Tot seguit, realitzarem una sèrie de raonaments per tal de classificar les diferents tipologies de jaciments vers l'instrumental militar que en pugui derivar.

En primer lloc, els *castra aestiva* o campaments temporals, es defineixen com construccions militars de curta durada en el temps. Bàsicament, la seva existència va lligada al conjunt d'operacions que es duen a terme durant la campanya. Lluny dels perfectes traçats dels campaments estables, aquests s'adapten a la topografia del territori a causa de les necessitats urgents de creació i desmantellament. Conseqüentment, la seva construcció es caracteritza per la utilització majoritària d'elements orgànics. Per tant, ens trobem davant un registre estructural fràgil, sotmès a les inclemències del temps, del sòl i de l'home.

D'altra banda, els *castra aestiva* constitueixen la base de la tàctica militar romana, és a dir, representen la estratègia de mobilitat i de combat típica del *exercitum romanorum*.

A més a més, són les testimoniances físiques, juntament amb els seus materials, de les campanyes militars pertinents al conflicte astur-càntabre. En efecte, són de gran ajuda alhora d'identificar els llocs on es van produir enfrontaments, quines van ser les vies de penetració invasives o la localització d'assentaments citats per les fonts clàssiques.

I quins són els materials que ens subministren aquests tipus d'escenaris? Desafortunadament, el registre arqueològic ens ofereix sovint pocs objectes o d'escàs valor, com per exemple: clavilles de tendes, tatxes de ferro, útils metàl·lics, alguna arma o monedes i poquíssima ceràmica. A la vegada, s'hi sumen dos factors crucials en la conformació d'aquests jaciments arqueològics: l'ínfima estratigrafia sedimentaria i l'acció continuada d'espoliadors.

En canvi, aquests *castra aestiva* no s'han de confondre amb els *castra stativa* o campaments permanents. Finalitzada la conquesta, la seva funció era vigilar els pobles sotmesos i garantir l'autoritat romana sobre les seves terres. En són prova els diversos *castra* d'aquest tipus al nord-oest peninsular: Herrera de Pisuerga, Rosino de Vidriales, León, Astorga, Ciudadela i *Aquis Querquennis*. Paral·lelament, existeix una altra tipologia de campament estable, els *castra hiberna*. Difereixen de l'anterior en el següent aspecte, l'arribada de l'hivern significava la fi de la campanya militar, no aquella de la guerra. I en són exemple els següents assentaments d'època republicana: Numancia i Cáceres el Viejo. En suma d'aquests elements, la realitat és que ens trobem davant autèntiques ciutats militars que englobaven forces legionàries i auxiliars per llargs períodes de temps. I en conseqüència, el material de caràcter militar és molt abundant i significatiu. Però no cal oblidar que sí realment ens interessa caracteritzar l'exèrcit romà en el context bèl·lic de les guerres càntabres, hem de cercar tan en els *castra aestiva*, com en les construccions posteriors, els *castra stativa*.

En segon lloc, se'ns presenten els escenaris interpretats com a situacions de setge contra els tradicionals 'castros' indígenes o altres tipus d'assentaments. Normalment, aquests dispositius establien un campament central anomenat *castra maiora*, des de el qual, es vertebraven tot un seguit de fortificacions menors com són: *castra minora* (campaments menors), *castella* (fortins), *praesidia* (punts fortificats) i *turris* o *burgi* (punts de control). En relació al material, es produeix un augment substancial de les troballes arqueològiques de caire militar. Lògicament, ens trobem davant d'una situació que té com a objectiu la conquesta i la destrucció de l'assentament, i la rendició incondicional



de les seves gents. I en aquests casos, destaquen nombrosos operatius i components militars, com poden ser les tropes auxiliars especialitzades (arquers i foners) o les màquines de guerra (*scorpii* i *ballistae*).

En tercer i últim lloc, les batalles campals eren esdeveniments excepcionals on sovint es decidia el rumb de la guerra. A la vegada, són escenaris molt propicis al retrobament de material bèl·lic a causa de la participació massiva dels corresponents contingents militars. Com a precedent del conflicte estudiat, disposem de la batalla d'Andagoste (Cuartango, Álava) a l'any 38 aC. Per contra, la identificació d'aquests combats a gran escala no és mai fàcil, malgrat les referències dels autors antics com és el cas de la batalla d'*Aracelum*.

En conseqüència, la presència i quantitat de materials arqueològics de caire militar no és homogènia al llarg del massís cantàbric. A continuació, raonem sobre aquests aspectes a partir de les 3 categories armamentístiques estudiades.

Primerament, com a principal categoria, en sobresurt clarament la del tipus funcional i/o ornamental. Per exemple, podem localitzar *clavis caligae* en gairebé tots els jaciments arqueològics. Lògicament aquests últims elements pateixen un fort desgast durant la seva vida útil. A més, la seva pèrdua accidental és pràcticament imperceptible pel seu portador. Seguint la mateixa línia, les eines de campanya ocupen un lloc destacat i es relacionen directament amb la construcció d'aquests *castra* i altres sistemes de fortificació. També, cinturons i fibules es troben en gran nombre. Per acabar, localitzem restes pertinents a les forces de cavalleria, tot i que, de manera més excepcional.

En segon lloc, les armes ofensives ocupen un lloc rellevant dintre les troballes arqueològiques. Destaquen les puntes de llança, les *pila* o javelines, les puntes de fletxa i els projectils de catapulta de tipus *scorpio*. En aquest sentit, comprovem que les armes llancívoles abunden més que aquelles de mà o puny. Per tant, les primeres es perden amb més facilitat i són recuperades, *a posteriori*, en el registre arqueològic. A més a més, aquí entren en joc diversos factors, sobretot, aquells econòmics i simbòlics. Així doncs, són poques les troballes d'espases (*gladii*) i de punyals (*pugii*).

En tercer lloc, es produeix un significatiu contrast a causa de l'absència dels elements defensius. S'interpreta la manca de restes pel seu valor però també per la seva fragilitat envers les condicions climatològiques i del sòl.



Cal afegir que durant l'estudi realitzat s'ha pogut veure com el nombre de restes augmentava o disminuïa substancialment depenent del context espacial. Com hem fet menció anteriorment, els *castra aestiva* ofereixen dificultats alhora de recuperar certs objectes propis de la *impedimenta* militar romana. En canvi, la situació és radicalment diferent en certs escenaris bèl·lics, on es concentrà un alt índex de violència física, com poden ser: les batalles a petita o mitjana escala i els dispositius de setge.

Finalment, convé subratllar el *modus operandi* propi de la guerra cantàbrica. Per una banda, els romans buscaven l'enfrontament directe a camp obert, confiant amb la seva superioritat tècnica i organitzativa. A més, la fèrria disciplina de les legions comportava lluitar i vèncer enemics molt superiors en nombre. Per altre, càntabres i àsturs es caracteritzaven en la pràctica de les tàctiques de guerrilla i escaramusses. És a dir, s'utilitzava la òptima coneixença del territori per provocar emboscades, atacs imprevistos, ràpids i violents, i talls en les vies de comunicació i subministrament.

## 8. BIBLIOGRAFIA

- BISHOP, M.C. i COULSTON, J.C., 2006, *Roman military equipment: Roman military equipment from the Punic Wars to the fall of Rome*, B. T. Batsford, Londres.
  
- BOLADO DEL CASTILLO, R., FERNÁNDEZ VEGA, P.A. i CALLEJO GÓMEZ, J., 2010, El recinto fortificado de El Pedrón (Cervatos, Cantabria), los campamentos de La Poza (Campoo de Enmedio, Cantabria) y el castro de Las Rabas (Cervatos, Cantabria): un nuevo escenario de las Guerras Cántabras, *Kobie Serie Paleoantropología* 29, 85-108.
  
- BOLADO DEL CASTILLO, R. i CORRO TRIVES, S., 2012, El yacimiento arqueológico de Pico Jano (Vega de Liébana, Cantabria): De posible barracón militar romano a estructura minera moderna, *Kobie Serie Paleoantropología* 31, 157-174.
  
- CAMINO MAYOR, J., ESTRADA GARCÍA, R. i VINIEGRA PACHECO, Y., 2001, El campamento romano de la Vía Carisa en Asturia Transmontana, *Espacio, Tiempo y Forma, Serie I, Prehistoria y Arqueología* 14, 261-276.
  
- CARRETERO VAQUERO, S., 1999, El ejército romano del noroeste peninsular durante el alto imperio, *Gladius* 19, 143-156.
  
- CEPEDA OCAMPO, J.J., 2004, Peña Cutral (Cantabria). La vía y los campamentos romanos, *Kobie (Serie Anejos)* 6, 391-402.
  
- CEPEDA OCAMPO, J.J., IGLESIAS GIL, J.M., RUIZ GUTIÉRREZ, A. i SARABIA ROGINA, P., 2009, La ciudad de *Iuliobriga* y los campamentos romanos de la Poza (Cantabria), *Cepeda* 31, 631-638.
  
- DOMÍNGUEZ-SOLERA, S.D., 2012-2013, Repensando la romanización de cántabros y astures, *Arqueoweb. Revista sobre Arqueología en Internet* 14, 10-29.

- FERNÁNDEZ-TRESGUERRES, J. (Coord.), 2007, *Astures y romanos: nuevas perspectivas*, Real Instituto de Estudios Asturianos, Oviedo.
  
- FERNÁNDEZ VEGA, P.A. i BOLADO DEL CASTILLO, R., 2011, El recinto campamental romano de Santa Marina (Valdeolea, Cantabria): un posible escenario de las Guerras Cántabras, *Munibe (Antropología-Arkeología)* 62, 303-339.
  
- GARCÍA DE CORTÁZAR, J.A., GONZÁLEZ ECHEGARAY, J., GONZÁLEZ MORALES, M.R., IGLESIAS GIL, J.M. i TEJA, R., 1999, *Cántabros. La génesis de un pueblo*, Catálogo de la exposición celebrada en Santillana del Mar, Ed. Caja Cantabria, Santander.
  
- GARCÍA VÁZQUEZ, I., 2003, El asedio de la Loma: una apuesta de futuro, *Arbotante Patrimonio e Innovación SL*.
  
- GOLDSWORTHY, A., 2005, *El ejército romano*, Ed. Akal, Madrid.
  
- GONZÁLEZ ÁLVAREZ, D., MENÉNDEZ BLANCO, A., ÁLVAREZ MARTÍNEZ, V. i JIMÉNEZ CHAPARRO, J.I., 2011-2012, Los campamentos romanos de el Mouru (Grau-Miranda, Asturias) en la vía de la Mesa, *BSAA arqueología LXXVII-LXXVIII*, 245-267.
  
- GONZÁLEZ ECHEGARAY, J., 1999, Las guerras cántabras en las fuentes, *Fundación Marcelino Botín*, 145-169.
  
- GUTIÉRREZ CUENCA, E. i HIERRO GÁRATE, J.A., 2001, La guerra cantábrica: de ficción historiográfica a realidad arqueológica, *Nivel Cero* 9, 71-96.
  
- IGLESIAS GIL, J.M. i RUIZ GUTIÉRREZ, A., 2007, Epigrafía y muralla de Monte Cildá (Aguilar de Campoo, Palencia): Cuestiones en torno a la cronología, *Actas y comunicaciones del Instituto de Historia Antigua y Medieval* 3, 1-14.
  
- KEAVENEY, A., 2007, *The army in the Roman Revolution*, Ed. Routledge, Londres.

- LE BOHEC, Y., 2006, *El ejército romano*, Ed. Ariel, Barcelona.
  
- MENÉNDEZ BLANCO, A., GONZÁLEZ ÁLVAREZ, D., ÁLVAREZ MARTÍNEZ, V. i JIMÉNEZ CHAPARRO, J.I., 2011, Nuevas evidencias de la presencia militar romana en el extremo occidental de la Cordillera Cantábrica, *Gallaecia* 30, 145-165.
  
- MENÉNDEZ BLANCO, A., GONZÁLEZ ÁLVAREZ, D., ÁLVAREZ MARTÍNEZ, V. i JIMÉNEZ CHAPARRO, J.I., 2013, Campamentos romanos de campaña en el occidente de Asturias, *Consejería de Educación, Cultura y Deporte del Principado de Asturias. Dirección General de Patrimonio Cultural*, 245-251.
  
- MORILLO CERDÁN, A. (coord.), 2002, *Arqueología militar romana en Hispania*, Consejo Superior de Investigaciones Científicas. Instituto Histórico Hoffmeyer. Instituto de Historia: Polifemo, Madrid.
  
- MORILLO CERDÁN, A. i MARTÍN HERNÁNDEZ, E., 2005, El ejército romano en la península ibérica. De la “Arqueología filológica” a la arqueología militar romana, *Estudios Humanísticos* 4, 177-207.
  
- MORILLO CERDÁN, A. (ed.), 2006, *Arqueología militar romana en Hispania II: Producción y abastecimiento en el ámbito militar*, Universidad de León. Secretariado de Publicaciones, León.
  
- MORILLO CERDÁN, A., 2007, *El ejército romano en Hispania. Guía arqueológica*, Universidad de León, León.
  
- MORILLO CERDÁN, A. i GÓMEZ BARREIRO, M., 2008, Moneda romana y establecimientos militares durante las guerras cántabras y el siglo I d.C: el registro estratigráfico de Herrera de Pisuerga (Palencia), *Saldvie* 8, 139-151.
  
- PERALTA LABRADOR, E., 1999, El asedio romano del castro de la Espina del Gállego (Cantabria) y el problema de *Aracelium*, *Complutum* 10, 195-212.

- PERALTA LABRADOR, E., 2002, Los campamentos romanos de campaña (*castra aestiva*): evidencias científicas y carencias académicas, *Instituto de Estudios Prerromanos y de la Antigüedad de Cantabria, Nivel Cero* 10, 49-87.
  
- PERALTA LABRADOR, E., SÁEZ ABAD, R. i FERNÁNDEZ IBÁÑEZ, C., 2009, proyectiles de catapulta romana procedentes de la fortificación de “La Espina del Gállego” (Cantabria). Estudio y tratamiento de conservación, *Sautuola XV, Instituto de Prehistoria y Arqueología “Sautuola”*, 277-297.
  
- PERALTA LABRADOR, E., HIERRO GÁRATE, J.A. i GUTIÉRREZ CUENCA, E., 2011, Las monedas de los campamentos romanos de campaña de las guerras cántabras del asedio de la Loma, Castillejo y el Alambre, *Lucentum XXX*, 151-172.
  
- QUESADA SANZ, F., 2008, *Armas de Grecia y Roma: forjaron la historia de la Antigüedad clásica*, Ed. La Esfera de los libros, Madrid.
  
- QUESADA SANZ, F., 2010, *Armas de la antigua iberia, de Tartesos a Numancia*, Ed. La Esfera de los libros, Madrid.
  
- RUSSO, F., 2004, *L’artiglieria delle legioni romane*, Libreria dello Stato, Roma.
  
- SERNA GANCEDO, M.L., MARTÍNEZ VELASCO, A. i FERNÁNDEZ ACEBO, V. (coords.), 2010, *Castros y castra en Cantabria. Fortificaciones desde los orígenes de la Edad del Hierro a las guerras con Roma. Catálogo, revisión y puesta al día*, Ed. Acanto.
  
- TORRES-MARTÍNEZ, J.F., 2007, “Monte Bernorio en su Entorno”. Resumen de los trabajos arqueológicos efectuados en la campaña del 2004. *Estudios Varios de Arqueología Castreña. A propósito de las excavaciones en los castros de Teverga (Asturias)*, Instituto de Estudios Prerromanos y de la Antigüedad (I.E.P.A.), 77-101.
  
- TORRES-MARTÍNEZ, J.F., SERNA GANCEDO, A. i DOMINGUEZ-SOLERA, S.D., 2011, El ataque y destrucción del *oppidum* de Monte Bernorio (Villarén, Palencia) y el establecimiento del *castellum* romano, *Habis* 42, 127-149.



- TORRES-MARTÍNEZ, J.F. i MARTÍNEZ VELASCO, A., 2012, *Monte Bernorio. Guía de visita arqueológica*, Ed. montaña paletina.
  
- TORRES-MARTÍNEZ, J.F., MARTÍNEZ VELASCO, A. i PÉREZ FARRACES, C., 2013, Los proyectiles de artillería romana en el *oppidum* de Monte Bernorio (Villarén, Palencia) y las campañas de Augusto en la primera fase de la guerra cantábrica, *Gladius: estudios sobre armas antiguas, arte militar y vida cultural en oriente y occidente* XXXIII, 57-80.
  
- VICENTE GONZÁLEZ, J.L., 2008-2009, *Bellum Asturicum*. Una hipótesis ajustada a la historiografía romana y al marco arqueológico y geográfico de la comarca de “ Los Valles de Benavente” y su entorno, *Brigecio: revista de estudios de Benavente y sus tierras* 18-19, 13-77.
  
- VV.AA., 1982, *Cántabros, Astures y Galaicos. Bimilenario de la conquista del Norte de Hispania*, Madrid.
  
- VV.AA., 1995, *Astures: pueblos y culturas en la frontera del Imperio Romano*, Asociación Astures, Gran Enciclopedia Asturiana, Gijón.
  
- VV.AA., 2001, *Aquila legionis: Cuadernos de Estudio del Ejército romano*, Ed. Signifer Libros, Madrid.