



MODELOS FLEXIBLES DE FORMACIÓN: UNA RESPUESTA A LAS NECESIDADES ACTUALES

ACCESO A LA UNIVERSIDAD Y CRISIS ECONÓMICA

- Díaz Álvarez, Amelia
Universitat de Barcelona
Departament d'Economia Pública, Economia Política i Economia Espanyola. Facultat d'Economia i Empresa
Diagonal 690, 08834 Barcelona, España
adiaz@ub.edu

- Pons Fanals, Ernest
Universitat de Barcelona
Departament d'Estadística, Econometria i Economia Espanyola. Facultat d'Economia i Empresa
Diagonal 690, 08034 Barcelona, España
epons@ub.edu

1. **RESUMEN:** Durante los últimos años las políticas universitarias han sido tan expansivas e inclusivas como nunca lo habían sido en tiempos anteriores. Sin embargo, la reciente crisis económica parece haber impactado en esta evolución. Para valorar el efecto de la crisis se compara el perfil de las familias de los estudiantes universitarios con las características del conjunto de la población a partir del Censo de 2011, lo que permite estimar el grado de influencia de las condiciones socioeconómicas en el acceso de los estudiantes a los estudios universitarios
2. **ABSTRACT:** During the last years the university policies have been as expansive and inclusive as never before. However, the recent economic crisis seems to have influenced this development. To justly appreciate the effect of the crisis, the university students' family profile must be compared with the whole of the population's characteristics from the 2011 Census, which allows estimating the influence of the socio-economic conditions on the access of the students to the university studies.
3. **PALABRAS CLAVE:** acceso a la Universidad, condiciones económicas, equidad, dimensión social, rendimiento académico. / **KEYWORDS:** access to university, economic conditions, equity, social dimension, academic achievement.



MODELOS FLEXIBLES DE FORMACIÓN: UNA RESPUESTA A LAS NECESIDADES ACTUALES

4. DESARROLLO:

a) Objetivos

Aunque el objetivo principal de la Universidad es dotar de una formación adecuada a sus estudiantes, también existe un elevado consenso en otro objetivo: ofrecer las mismas posibilidades de alcanzar una formación universitaria para todos, independientemente de sus condiciones socioeconómicas.

En este sentido, hay que partir de la consideración de que uno de los cambios más importantes que se han producido en nuestro país en los últimos 25 años es el fuerte incremento de estudiantes universitarios. Por otra parte, la reciente crisis económica parece haber impactado en esta evolución. En este sentido, la disponibilidad de la información que proviene del Censo de 2011 permite abordar el análisis empírico del impacto que el empeoramiento de las condiciones económicas en general puede haber tenido en el grado de formación de los jóvenes.

b) Descripción del trabajo

El acceso a la Universidad

Resumiendo mucho, podemos afirmar que existen tres modelos de estudiantes de acuerdo con sus vías de acceso a los estudios universitarios: 1) los que acceden inmediatamente después de haber realizado las pruebas de acceso, 2) aquellos que realizan una interrupción breve, y 3) los que ingresan después de haber pasado un tiempo, incluso con posterioridad a una experiencia laboral.



MODELOS FLEXIBLES DE FORMACIÓN: UNA RESPUESTA A LAS NECESIDADES ACTUALES

Tabla 1. Vías de acceso a la Universidad (Cataluña, curso 2011-2012)

Vía de acceso	Mujer	Hombre	TOTAL
Estudiantes con PAU y asimilados	61,5%	57,9%	60,0%
Estudiantes titulados universitarios y asimilados	4,6%	3,5%	4,2%
Estudiantes con título de CFGS y asimilados	14,7%	15,6%	15,1%
Estudians con PAU que tienen estudios universitarios iniciados	13,1%	15,9%	14,3%
Estudiantes con título de CFGS y tienen estudios universitarios iniciados	2,7%	2,9%	2,8%
Estudiantes procedentes de las pruebas para mayores de 25 años	3,0%	4,0%	3,4%
Estudiantes procedentes de las pruebas para mayores de 45 años	0,3%	0,2%	0,3%
TOTAL	100,0%	100,0%	100,0%

Fuente: Elaboración propia a partir del “Informe sobre l'accés a la universitat a Catalunya 2011”. Consell Interuniversitari de Catalunya.

Tal y como la Tabla 1 pone de relieve, el modelo predominante en la actualidad es el primero, el de la transición directa. Es decir, el 63% de estudiantes accede a la universidad inmediatamente después de haber terminado los estudios secundarios, sin que se produzca ningún lapso de tiempo entre las pruebas y el acceso a la universidad.

Nivel de estudios de los padres de los estudiantes universitarios

En nuestro análisis los datos aparecen diferenciados entre estudios del padre y de la madre, y están clasificados en seis categorías, tal como muestra la Tabla 2: sin estudios, estudios primarios, EGB o FP 1er grado, Bachillerato o FP 2º grado, Diplomado o Ingeniero Técnico, y Doctor, Licenciado, Ingeniero o Arquitecto.

Un primer dato de carácter global es que, tanto en el caso del padre como de la madre, los grupos mayoritarios de estudiantes proceden de hogares en los que los padres tienen o bien estudios de Bachillerato o FP de 2º grado, o bien de Doctor, Licenciado, Ingeniero o Arquitecto, suponiendo un total ligeramente superior al 30%, mientras que el colectivo de padres sin estudios o con estudios primarios no llega al 23%.



MODELOS FLEXIBLES DE FORMACIÓN: UNA RESPUESTA A LAS NECESIDADES ACTUALES

Tabla 2. Nivel de estudios de los padres de los estudiantes de nuevo acceso
(Cataluña, curso 2011-2012)

Nivel de estudios	Madre	Padre
Sin estudios	3,4%	3,5%
Estudios primarios	17,0%	18,6%
EGB o FP 1er grado	22,1%	19,5%
Bachillerato o FP 2º grado	24,9%	25,9%
Diplomado o Ingeniero Técnico	12,3%	10,9%
Doctor, Licenciado, Ingeniero o Arquitecto	20,4%	21,5%
TOTAL	100,0%	100,0%

Fuente: Elaboración propia a partir del “Informe sobre l'accés a la universitat a Catalunya 2011”. Consell Interuniversitari de Catalunya.

Aprovechando los datos del Censo del 2011 podemos comparar las cifras anteriores con el conjunto de la población. Más concretamente, hemos tomado el conjunto de la población con edades comprendidas entre los 40 y los 59 años como población potencial entre la que se encuentran los padres y madres de la mayoría de los estudiantes universitarios. La Tabla 3 nos muestra que el porcentaje de padres de estudiantes universitarios (de nuevo acceso) que tienen estudios superiores es del 32,4, mientras que en el conjunto de la población con edades entre 40 y 59 años, este porcentaje es del 29%.

Por lo tanto, aunque observamos una cierta sobre-representación de personas con educación superior, en el caso de personas con educación primaria o inferior, constatamos una cierta infra-representación. Pero los porcentajes obtenidos son relativamente parecidos, de manera que podemos concluir que en el año 2011 se había alcanzado una posición que podríamos calificar de equitativa. Merece la pena recordar que otros estudios¹ han mostrado que para el conjunto de España la conclusión es diferente.

¹ Ver, por ejemplo, Martínez y Pons (2011).



MODELOS FLEXIBLES DE FORMACIÓN: UNA RESPUESTA A LAS NECESIDADES ACTUALES

Tabla 3. Comparación del nivel de estudios de los padres de los estudiantes con la población en general (Cataluña, curso 2011-2012)

	Madres de estudiantes	Mujeres (40-59 años)	Padres de estudiantes	Hombres (40-59 años)
Educación primaria o inferior	42,5%	48,2%	41,6%	46,7%
Educación secundaria	24,9%	22,6%	25,9%	24,2%
Educación superior	32,6%	29,2%	32,4%	29,0%
TOTAL	100,0%	100,0%	100,0%	100,0%

Fuente: Elaboración propia a partir del “Informe sobre l'accés a la universitat a Catalunya 2011”. Consell Interuniversitari de Catalunya e INE (Censo 2011).

Evolución del nivel de formación de la población

Los datos del Censo² del año 2011 permiten, además, visualizar cómo ha evolucionado a lo largo del tiempo el grado de formación de la población en su conjunto. En este caso, dado que el análisis lo hemos centrado en el sistema universitario catalán, los Gráficos 1, 2 y 3 intentan mostrar, de forma sintética, esta evolución.

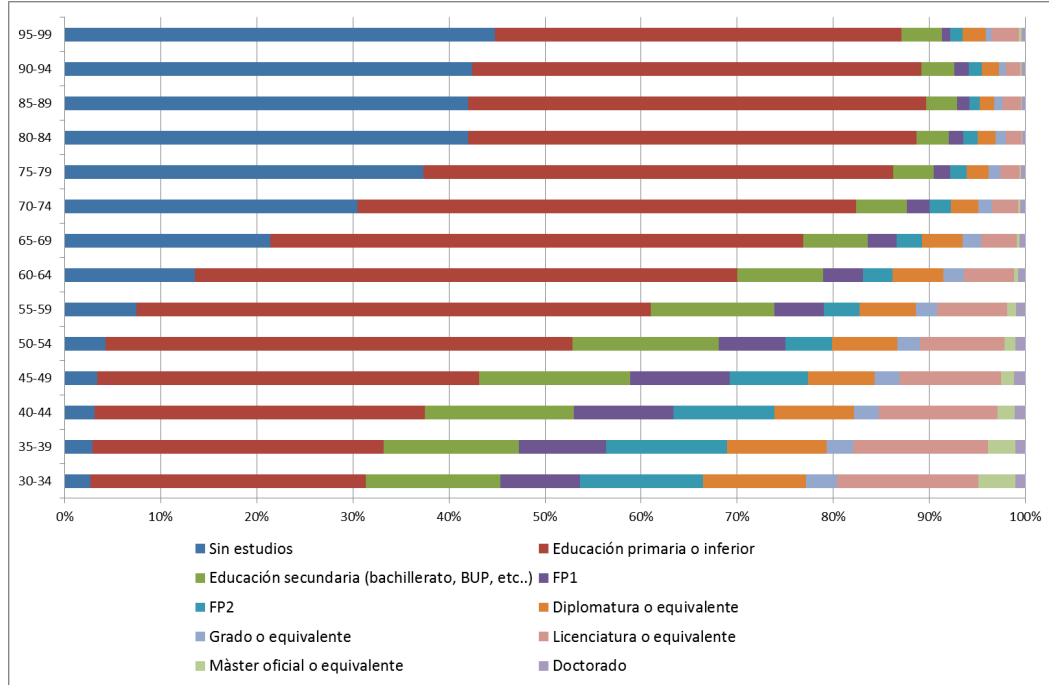
Para ello se han tomado los datos del Censo del 2011 y se ha desagregado la información por tramos de edad, fijándonos en qué nivel de formación tienen estos grupos. En el primer caso (Gráfico 1) referido al conjunto de la población y a partir de ahí distinguiendo entre hombres (Gráfico 2) y mujeres (Gráfico 3).

² Los datos pueden consultarse en http://www.ine.es/censos2011_datos/cen11_datos_inicio.htm



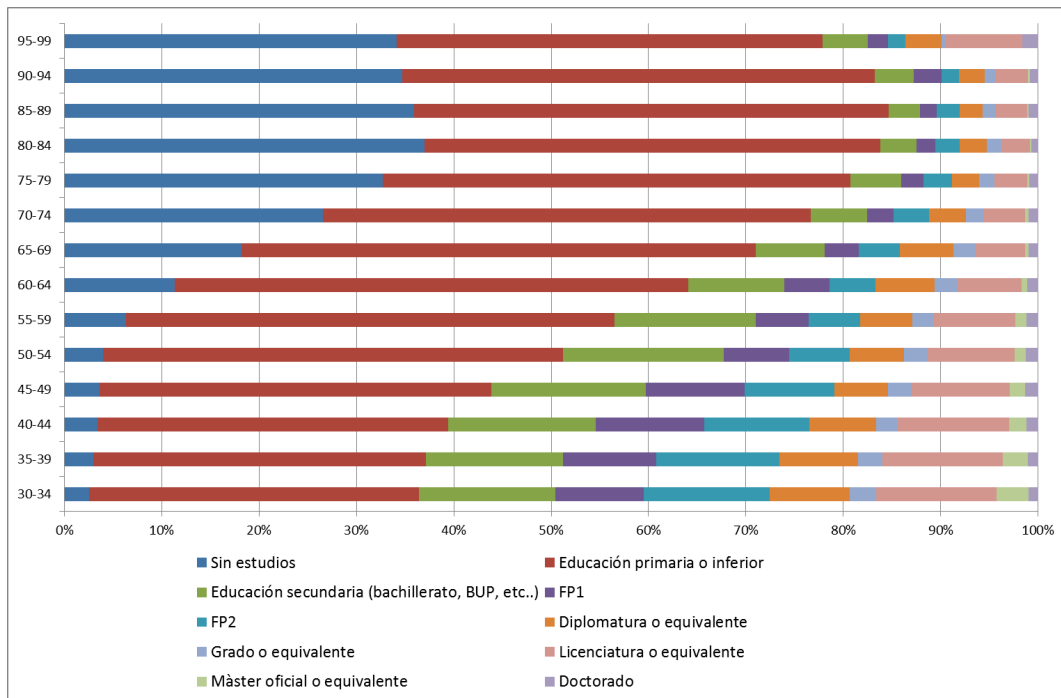
MODELOS FLEXIBLES DE FORMACIÓN: UNA RESPUESTA A LAS NECESIDADES ACTUALES

Gráfico 1. Distribución del nivel de estudios del conjunto de la población (Cataluña, 2011)



Fuente: Elaboración propia a partir de INE (Censo 2011).

Gráfico 2. Distribución del nivel de estudios de la población (Cataluña, 2011). Hombres

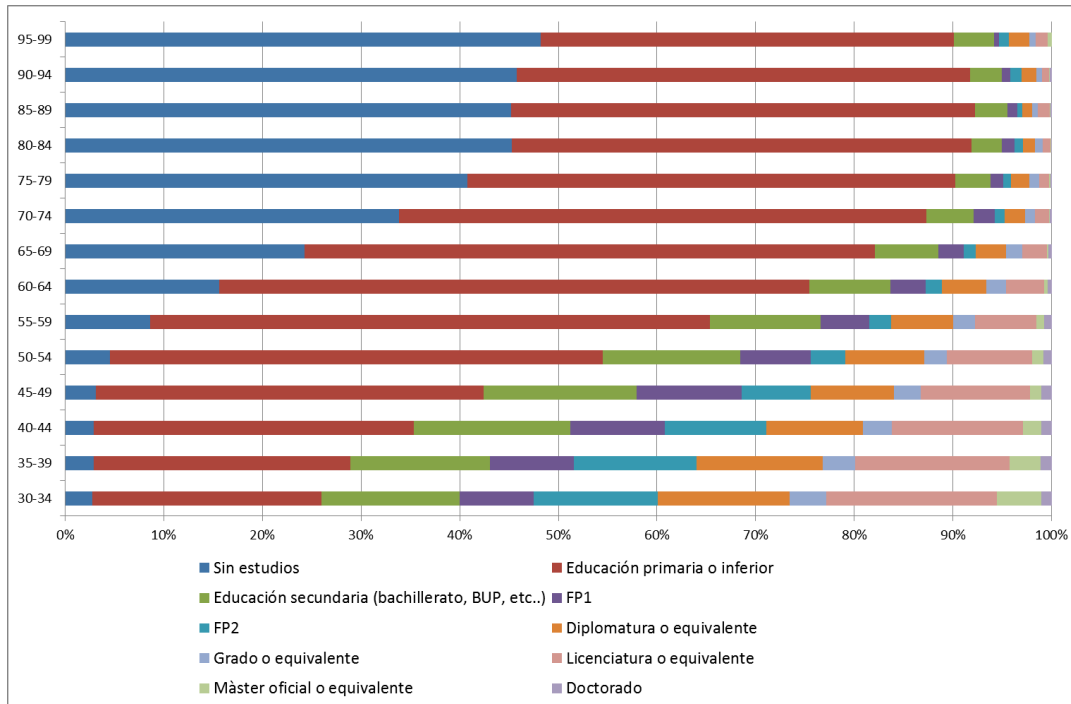


Fuente: Elaboración propia a partir de INE (Censo 2011).



MODELOS FLEXIBLES DE FORMACIÓN: UNA RESPUESTA A LAS NECESIDADES ACTUALES

Gráfico 3. Distribución del nivel de estudios de la población (Cataluña, 2011). Mujeres



Fuente: Elaboración propia a partir de INE (Censo 2011).

De estos gráficos afloran varias conclusiones de forma inmediata:

- Se observa la clara evolución durante las últimas décadas del nivel de estudios de la población. Ésta es una característica ampliamente conocida y contrastada tanto de la sociedad española en su conjunto como de la catalana. Quizás no es tan conocida la diferencia entre la evolución en el caso de los hombres y de las mujeres. La posición inicial desfavorable de las mujeres se ve compensada por una progresión más rápida, de manera que en el tramo de edad entre 30 y 34 años prácticamente el 40% de las mujeres tienen estudios universitarios en Cataluña, mientras que en el caso de los hombres este porcentaje es poco más del 30%.

Estos resultados que hacen referencia a Cataluña no difieren especialmente de los resultados para el resto de España ya que, según datos del Instituto de Estudios



MODELOS FLEXIBLES DE FORMACIÓN: UNA RESPUESTA A LAS NECESIDADES ACTUALES

Económicos³, en el año 2011 un 32,8% de las mujeres españolas tenía estudios universitarios, mientras que en 2033 este porcentaje era del 24,7%.

Analizamos a continuación cuál ha sido la evolución del perfil de acceso en los últimos diez años, dado que puede darnos algunas claves que ayuden a explicar los resultados anteriores.

Evolución del perfil de acceso

Las Tablas 4 y 5 nos muestran cómo ha ido evolucionando el nivel de estudios de los padres de los estudiantes catalanes entre 2004 y 2013. Del análisis de las mismas se deduce que, tanto en el caso de los padres como de las madres, la evolución es considerable, alcanzando prácticamente el 50% en el año 2013. Sin embargo, de nuevo vale la pena destacar la evolución de la mujer en este caso, ya que las madres con estudios superiores pasan de representar un 26% en 2004 a prácticamente un 50% en 2013.

Ello nos muestra hasta qué punto es una realidad la incorporación creciente de la mujer a los estudios universitarios en el caso de Cataluña, y que se repite en el resto de España, ya que si bien en 1975 las estudiantes universitarias mujeres representaban un 38% del total del alumnado, en 1990 eran ya un 51% y en 2011 representaban un 54%.

Tabla 4. Evolución del nivel de estudios de los padres de los estudiantes (Cataluña)

Nivel de estudios	2004	...	2009	2010	2011	2012	2013
Educación primaria o inferior	43,8%		42,5%	42,5%	41,6%	40,9%	24,7%
Educación secundaria	25,5%		25,3%	25,5%	25,9%	25,7%	26,4%
Educación superior	30,7%		32,2%	32,0%	32,4%	33,4%	48,9%
Total general	100,0%	...	100,0%	100,0%	100,0%	100,0%	100,0%

Fuente: Elaboración propia a partir del “Informe sobre l'accés a la universitat a Catalunya” (diversos años). Consell Interuniversitari de Catalunya.

³ <http://www.ieemadrid.es/sala-de-prensa/las-notas-del-iee/iee-espana-tiene-cada-vez-mas-mujeres-con-titulac.html>



MODELOS FLEXIBLES DE FORMACIÓN: UNA RESPUESTA A LAS NECESIDADES ACTUALES

Tabla 5. Evolución del nivel de estudios de las madres de los estudiantes (Cataluña)

Nivel de estudios	2004	...	2009	2010	2011	2012	2013
Educación primaria o inferior	51,1%		45,9%	43,9%	42,5%	40,5%	24,5%
Educación secundaria	22,9%		23,4%	24,6%	24,9%	25,1%	25,7%
Educación superior	26,0%		30,7%	31,5%	32,6%	34,4%	49,8%
Total general	100,0%	...	100,0%	100,0%	100,0%	100,0%	100,0%

Fuente: Elaboración propia a partir del “Informe sobre l’acces a la universitat a Catalunya” (diversos años).
Consell Interuniversitari de Catalunya.

Más allá de las diferencias por género, creemos importante señalar las cifras del año 2013, porque suponen un cambio muy considerable respecto a la línea de evolución seguida hasta ese momento.

En ese año llama la atención el descenso importantísimo de estudiantes cuyos padres tiene niveles de estudios inferiores: pasan de representar un 40% a un 24%. Y sorprende, asimismo, el aumento muy considerable de estudiantes cuyos padres tienen estudios superiores: pasan de un 34% a un 49%.

Resulta arriesgado, sin duda, achacar este cambio a una única razón, pero creemos que se podría apuntar una variable relevante: la crisis económica y sus efectos. Si bien la crisis económica muestra ya sus efectos desde años anteriores, también es cierto que 2013 fue un año especialmente duro para las familias, y ello se ha visto reflejado también en un considerable número de estudiantes con problemas de pagos, disminución de las becas, etc.

Cabe, por tanto, comentar que una explicación posible a las cifras de 2013 podría ser el efecto final de la crisis económica, que si bien se iba acusando en años anteriores no había tenido hasta entonces un peso definitivo en el acceso de este colectivo de estudiantes a los estudios universitarios.

Un elemento adicional a tener en cuenta, vinculado de forma indirecta a la reciente crisis económica, es el impacto que puede haber tenido en el acceso a la universidad el incremento de los precios de las matrículas universitarias, especialmente en algunas Comunidades Autónomas como Cataluña, entre otras. Queda pendiente de investigaciones



MODELOS FLEXIBLES DE FORMACIÓN: UNA RESPUESTA A LAS NECESIDADES ACTUALES

posteriores discriminar entre el efecto directo de la crisis económica y el efecto derivado del incremento en los precios de las matrículas.

Implicación académica de los estudiantes

Analizaremos en este apartado en primer lugar la relación existente entre las notas de acceso a la universidad de los estudiantes y el nivel de estudios de sus progenitores, para pasar después a valorar la relación entre esta última variable y la intensidad de dedicación al estudio del alumnado, y por último analizar cuáles son los porcentajes de asistencia a clase según nivel de estudios del padre y de la madre.

Para hacer dicho análisis debemos recurrir a otras fuentes que se refieran no exclusivamente a estudiantes de nuevo acceso sino al conjunto de estudiantes universitarios. Para ello hemos recurrido a la información que proporciona la Encuesta de Condiciones de Vida y Participación de los Estudiantes Universitarios (ECOVIPEU)⁴. Ésta es la primera encuesta sobre condiciones de vida en el ámbito universitario de alcance estatal.

La muestra recogida por esta encuesta en el ámbito de Cataluña consta de 2133 observaciones, datos a partir de los cuales se extraen los siguientes resultados.

Las tablas 6 y 7 nos muestran, en primer lugar, que no se detectan grandes diferencias si se trata del padre o de la madre.

⁴ Para consultar los informes de resultados se puede acceder al siguiente enlace: <http://www.campusvivendi.com/resultados-de-la-encuesta-ecovipeu>. Agradecemos al equipo investigador responsable de esta encuesta habernos cedido la información referida a estudiantes matriculados en universidades catalanas.



MODELOS FLEXIBLES DE FORMACIÓN: UNA RESPUESTA A LAS NECESIDADES ACTUALES

Tabla 6. Nota de acceso según nivel de estudios del padre⁵

Nota de admisión	A	B	C	Total
5 - 7	42,6%	41,3%	33,1%	39,3%
7 - 9	45,1%	45,3%	48,7%	46,2%
9 - 10	7,6%	6,8%	9,7%	7,9%
10 - 14	4,7%	6,6%	8,5%	6,5%
TOTAL	100,0%	100,0%	100,0%	100,0%

Fuente: Encuesta ECOVIPEU.

Nota: A) Educación primaria o inferior; B) Educación secundaria; C) Educación superior.

Tabla 7. Nota de acceso según nivel de estudios de la madre

Nota de admisión	A	B	C	Total
5 - 7	44,6%	42,0%	29,3%	39,3%
7 - 9	42,8%	43,8%	53,0%	46,2%
9 - 10	7,1%	8,4%	9,1%	7,9%
10 - 14	5,5%	5,8%	8,6%	6,5%
TOTAL	100,0%	100,0%	100,0%	100,0%

Fuente: Encuesta ECOVIPEU.

Nota: A) Educación primaria o inferior; B) Educación secundaria; C) Educación superior.

En segundo lugar, se observa que el mayor porcentaje de notas de acceso más elevadas se da en los colectivos de estudiantes cuyos padres tienen un nivel de estudios superiores (8,5% en el caso del padre y 8,6% en el caso de la madre), porcentajes considerablemente superiores a los que se dan en los colectivos de estudiantes cuyos padres tienen niveles de estudios inferiores (4,7% en el caso del padre y 5,5% en el caso de la madre).

Las tablas 8 y 9 nos muestran la relación existente entre la intensidad de dedicación al estudio del alumnado y el nivel de estudios del padre y de la madre, respectivamente. Como ocurría en las tablas anteriores, no se detectan grandes diferencias si se trata del padre o de la madre.

⁵ Contrariamente a lo que parece ser una percepción generalizada, se ha comprobado que las diferencias que se observan en esta tabla y la siguiente no están relacionadas con el tipo de centro (privado, concertado o público) ya que no se detectan diferencias en la nota de acceso en función del tipo de centro.



MODELOS FLEXIBLES DE FORMACIÓN: UNA RESPUESTA A LAS NECESIDADES ACTUALES

Tabla 8. Intensidad de dedicación al estudio según nivel de estudios del padre⁶

Dedicación al estudio	A	B	C	TOTAL
Intensidad baja	22,0%	22,6%	21,0%	22,1%
Intensidad media	48,2%	48,4%	44,5%	47,0%
Intensidad alta	29,8%	29,1%	34,5%	30,9%
TOTAL	100,0%	100,0%	100,0%	100,0%

Fuente: Encuesta ECOVIPEU.

Nota: A) Educación primaria o inferior; B) Educación secundaria; C) Educación superior.

Tabla 9. Intensidad de dedicación al estudio según nivel de estudios de la madre

Dedicación al estudio	A	B	C	TOTAL
Intensidad baja	23,4%	21,8%	19,5%	22,1%
Intensidad media	46,3%	49,3%	46,1%	47,0%
Intensidad alta	30,3%	28,9%	34,4%	30,9%
TOTAL	100,0%	100,0%	100,0%	100,0%

Fuente: Encuesta ECOVIPEU.

Nota: A) Educación primaria o inferior; B) Educación secundaria; C) Educación superior.

Se observa también que un 47% de los estudiantes tienen un grado de intensidad media de dedicación al estudio, seguidos de un 30,9% que tienen un grado de intensidad alta y un 22,1% con un grado de intensidad baja. El mayor porcentaje de estudiantes con intensidad media de dedicación al estudio se concentra en aquellos cuyos padres tienen un nivel de estudios de educación secundaria, seguidos de aquellos cuyos padres tienen un nivel de estudios primarios o inferiores. Por otra parte, en el colectivo de estudiantes con intensidad de dedicación alta, el mayor porcentaje se da en aquellos cuyos padres tienen estudios superiores.

Sería interesante analizar si existe alguna relación entre intensidad de dedicación al estudio y ocupación laboral y averiguar por tanto si los estudiantes que dedican menos horas al

⁶ En la encuesta ECOVIPEU se entiende por estudiantes con intensidad (de estudio) baja aquellos que emplean menos de 21 horas a la semana a actividades relacionadas con los estudios (asistencia a clases y tiempo personal de estudio). Los estudiantes de intensidad media son los que destinan entre 21 y 40 horas semanales a esas actividades. Los estudiantes de alta intensidad son aquellos que dedican más de 40 horas a la semana a estas actividades.



MODELOS FLEXIBLES DE FORMACIÓN: UNA RESPUESTA A LAS NECESIDADES ACTUALES

estudio lo hacen por voluntad propia o bien por tener que dedicar parte de su tiempo a alguna ocupación laboral.

Si esta relación existiera, la crisis podría afectarle de forma muy considerable, ya que si el colectivo de estudiantes que han de compaginar estudios y trabajo aumentara como consecuencia de la crisis, y existiera relación entre dedicación al estudio y horas de trabajo, es de esperar que el grado de dedicación al estudio de estos estudiantes disminuyera.

Finalmente, las Tablas 10 y 11 nos muestran los porcentajes de asistencia a clase según los niveles de estudios del padre y de la madre, respectivamente. En ellas podemos comprobar que el 77,4% de los estudiantes asiste a más de un 75% de sus clases.

Tabla 10. Porcentaje de asistencia a clase según nivel de estudios del padre

% de asistencia a clase	A	B	C	TOTAL
<25%	4,7%	4,3%	4,2%	4,3%
25% - 50%	3,1%	2,1%	3,5%	2,9%
50% - 75%	14,3%	13,9%	17,6%	15,4%
> 75%	77,9%	79,7%	74,7%	77,4%
TOTAL	100,0%	100,0%	100,0%	100,0%

Fuente: Encuesta ECOVIPEU.

Nota: A) Educación primaria o inferior; B) Educación secundaria; C) Educación superior.

Tabla 11. Porcentaje de asistencia a clase según nivel de estudios de la madre

% de asistencia a clase	A	B	C	TOTAL
<25%	4,4%	4,2%	4,4%	4,3%
25% - 50%	3,6%	0,9%	3,9%	2,9%
50% - 75%	15,2%	14,0%	17,5%	15,4%
> 75%	76,8%	80,9%	74,2%	77,4%
TOTAL	100,0%	100,0%	100,0%	100,0%

Fuente: Encuesta ECOVIPEU.

Nota: A) Educación primaria o inferior; B) Educación secundaria; C) Educación superior.



MODELOS FLEXIBLES DE FORMACIÓN: UNA RESPUESTA A LAS NECESIDADES ACTUALES

c) Resultados y/o conclusiones

Son aquellos estudiantes cuyos padres no tienen estudios superiores los que presentan mayores porcentajes de asistencia a clase, con diferencias de hasta cinco puntos porcentuales respecto a aquellos cuyos padres tienen estudios superiores.

En caso de que la relación entre crisis económica y compaginación de estudio y trabajo fuera cierta, podría apuntarse aquí también que aquellos estudiantes pertenecientes a colectivos potencialmente más castigados por la crisis parecen estar haciendo un esfuerzo mayor de asistencia a clase que el resto.

El análisis combinado de los datos del Censo 2011, de los datos de los estudiantes que accedieron a las universidades catalanas en el curso 2010-2011 y de los resultados de la encuesta ECOVIPEU permite extraer las siguientes conclusiones:

- Se constata que durante las últimas décadas la proporción de población con estudios universitarios ha ido incrementándose de forma progresiva.
- Esta evolución presenta diferencias entre hombres y mujeres, de manera que la posición inicial desfavorable de estas últimas se ve compensada por una progresión más rápida.
- Dicha progresión ha ido acompañada de un proceso que ha tendido a eliminar la incidencia de las condiciones socioeconómicas familiares en la probabilidad de acceder a estudios universitarios.
- Las condiciones familiares sí que parecen incidir de manera importante en las notas de acceso a la Universidad.
- En cambio, una vez el estudiante ya se ha integrado en la vida universitaria, su grado de implicación académica parece no depender de estas condiciones familiares.



MODELOS FLEXIBLES DE FORMACIÓN: UNA RESPUESTA A LAS NECESIDADES ACTUALES

5. REFERENCIAS BIBLIOGRÁFICAS

Ariño, A., Hernández, M., Llopis, R., Navarro, P. y Tejerina, B. (2008): *El oficio de estudiar en la Universidad: compromisos flexibles*. Valencia: PUV.

Bowen, W. G., Chingos, M. M., i McPherson, M. S. (2009). *Crossing the finish line: Completing college at America's public universities*. Princeton, NJ: Princeton University Press.

Cabrera, A., Burkum, K.R., LaNasa, S.M. i Bibo, E.W. (2012). *Pathways to a Four-Year Degree: Determinants of Transfer and Degree Completion among Socioeconomically Disadvantaged Students*. En A. Seidman (ed.), *College student retention*. Westport, CT: Praeger Publishers.

Fundación CYD (2012): *Informe CYD 2011*. Barcelona. [En línea] Disponible en: www.fundacioncyd.org [Consultado: 12 de septiembre de 2013].

Gairín, J.; Figuera, P. y Triadó, X. M. (coords.) (2010). *Abandonament dels estudiants a les universitats catalanes*. Barcelona: Agència per a la Qualitat del Sistema Universitari de Catalunya. . [En línia] Disponible en: http://www.aqu.cat/doc/doc_30801544_1.pdf [Consultado: 12 de septiembre de 2013].

Kaufmann, J.C. (2011). *L'enquête et ses méthodes. L'entretien compréhensif*. Paris: Armand Colin.

Martínez, M. y Pons, E. (2011). "Acceso a la educación superior", en Ariño, A. y Llopis, R. (dirs.): *¿Universidad sin clases? Condiciones de vida de los estudiantes universitarios en España* (Eurostudent IV). Madrid: Ministerio de Educación. . [En línea] Disponible en: https://sede.educacion.gob.es/publiventa/descargas.action?f_codigo=14909&codigoOpcion=3 [Consultado: 12 de septiembre de 2013].



MODELOS FLEXIBLES DE FORMACIÓN: UNA RESPUESTA A LAS NECESIDADES ACTUALES

OCDE (2008). *Panorama de la educación 2008. Indicadores de la OCDE*. Madrid: Santillana. [En línea] Disponible en: <http://www.educacion.gob.es/multimedia/00008952.pdf> [Consultado: 12 de septiembre de 2013].

OCDE (2008): *Education at a Glance 2008*. OECD Indicators, OCDE.

OCDE (2012): *Education at a Glance 2012*. OECD Indicators, OCDE.

Planas, J. y Fachelli, S. (2010): *Les universitats catalanes, factors d'equitat i de mobilitat professional. Una anàlisi sobre les relacions entre l'estatus familiar, el bagatge acadèmic i la inserció professional l'any 2008 dels titulats l'any 2004 a les universitats catalanes*. Barcelona, Agència per a la Qualitat del Sistema Universitari de Catalunya. [En línea] Disponible en: http://www.aqu.cat/doc/doc_76034900_1.pdf [Consultado: 12 de septiembre de 2013].

Tinto, V. (2010). "From theory to action: Exploring the institutional conditions for student retention". *Higher Education: Handbook of Theory and Research*. Vol. XXV, 51–90.

Yorke, M. y Longden, B. (2008). *The first-year experience of higher education in the UK*. York, UK: The Higher Education Academy.