



UNIVERSITAT DE  
BARCELONA

**Urbanismo Social y justicia espacial: Análisis de los Proyectos  
Urbanos Integrales de Medellín en relación con el ‘Modelo Barcelona’**

**Deiron Andres Toro Ortiz**

Universitat de Barcelona  
Departamento de Geografía Humana  
Barcelona, España  
2017

**Urbanismo social y justicia espacial: análisis de los Proyectos Urbanos Integrales de  
Medellín en relación con el ‘Modelo Barcelona’**

**Deiron Andres Toro Ortiz**

Trabajo Final de Máster presentado como requisito parcial para optar al título de:  
**Máster en Planificación Territorial y Gestión Ambiental**

Director:  
Dr. Romà Pujadas

Universitat de Barcelona  
Departamento de Geografía Humana  
Barcelona, España  
2017

## **Urbanismo Social y justicia espacial: análisis de los Proyectos Urbanos Integrales de Medellín en relación con el ‘Modelo Barcelona’**

### **Resumen:**

La ciudad de Medellín, Colombia, había sufrido la violencia del país, pero a partir del año 2002 empieza a vivir una transformación que comienza con la desmovilización de los paramilitares y la retoma del control de las ciudades por parte del Estado. En ese contexto de tensa calma un grupo de académicos y empresario se unen para conformar un movimiento cívico llamado Compromiso Ciudadano que gana las elecciones para la alcaldía de la ciudad con el liderazgo de Sergio Fajardo (2003-2007), seguido de Alonso Salazar (2008-2011). Una vez en el poder pusieron en marcha un conjunto de iniciativas en los sectores más desfavorecidos de la ciudad. Esta política pública se conoció posteriormente como “Urbanismo Social”. El urbanismo social como concepto está muy relacionado con el derecho a la ciudad y la justicia espacial, y está inspirado en el ‘modelo Barcelona’, la ‘cultura ciudadana’ de Bogotá en los años 90, las intervenciones en las favelas de Rio de Janeiro y otros antecedentes. La transformación de Medellín ha llamado la atención de periodistas de todo el mundo, pero muy pocos académicos se han dado a la tarea de estudiar a profundidad lo que ha significado el Urbanismo Social como fenómeno, concepto y solución práctica a los problemas de desigualdad urbana.

**Palabras claves:** Urbanismo social, Medellín, Proyectos Urbanos Integrales, justicia espacial.

## Contenido

<b>1. Introducción:</b> .....	<b>5</b>
<b>2. Marco teórico:</b> .....	<b>7</b>
<b>3. Medellín y el Área Metropolitana del Valle de Aburrá:</b> .....	<b>14</b>
<b>3. Historia reciente de Medellín:</b> .....	<b>17</b>
<b>4. Política urbana y planificación territorial en Medellín</b> .....	<b>39</b>
<b>5. Antecedentes previos al urbanismo social:</b> .....	<b>43</b>
<b>6. Urbanismo social</b> .....	<b>55</b>
<b>7. Los Proyectos Urbanos Integrales: pagando la deuda social</b> .....	<b>68</b>
<b>8. Urbanismo Social: Las influencias del “modelo Barcelona” y paralelismo entre los Proyectos Urbanos Integrales y los “Plans de barris”</b> .....	<b>80</b>
<b>9. Conclusiones:</b> .....	<b>87</b>

## 1. Introducción:

La ciudad de Medellín, Colombia, al igual que casi todas las ciudades latinoamericanas tiene problemáticas urbanas derivadas de las desigualdades socioeconómicas y la corrupción política. Además de ello, ‘la ciudad de la eterna primavera’, como se ha conocido a la capital paisa, ha sufrido indirectamente la guerra colombiana entre el Gobierno Nacional, las guerrillas de izquierda y los paramilitares de extrema derecha desde mediados del siglo XX, además de la guerra urbana propia del narcotráfico entre el Cartel de Medellín contra el Estado.

En ese contexto, Medellín llegó a tener hasta 385 homicidios por cada cien mil habitantes en el año 1991. El miedo se apoderaba de toda la ciudad, pero los barrios más pobres, que habían surgido en las laderas del valle de Aburrá a partir de invasiones y autoconstrucción de barrios piratas fueron el foco de la violencia por lo que quedaron marginados y estigmatizados. Este trabajo final de máster estudia la transformación de Medellín mediante el Urbanismo Social que surge a partir de unas políticas públicas por parte del gobierno de la ciudad inspirado en otras experiencias relacionadas con intervenciones urbanas y sociales en sectores desfavorecidos en otras ciudades del mundo como Rio de Janeiro, Bogotá y Barcelona. Esta última ciudad con su ‘*modelo Barcelona*’.

Entonces, todas esas experiencias urbanas pudieron haber servido de base para planear los Proyectos Urbanos Integrales en Medellín. De hecho, varios de los técnicos y profesionales sociales ‘paisas’ que intervinieron en la transformación de la ciudad de Medellín, como Alejandro Echeverri, realizaron formación de postgrado en universidades catalanas y conocieron de primera mano las principales teorías y metodologías que se utilizaron durante la transformación de Barcelona en la década de 1980.

Como se explica a lo largo de este trabajo final de máster, ningún modelo, por más eficiente que haya resultado ser en un contexto específico, debe ser replicado exactamente en otro lugar. Se deben tener en cuenta siempre los aspectos propios de cada sociedad y sus realidades sin tratar de copiar ningún modelo.

Algunas de las preguntas que han guiado este trabajo final de master son: ¿Cómo surge el urbanismo social en Medellín, cuales son las condiciones sociales, culturales, legislativas, políticas y económicas que permiten la aplicación de los Proyectos Urbanos Integrales? ¿Cuáles experiencias de transformación e intervenciones en los barrios en otras ciudades y épocas diferentes influyen a la alcaldía? ¿El Urbanismo Social podría replicarse en otras ciudades? La hipótesis es que Medellín ha absorbido conceptualmente de otras experiencias, pero no replicó ningún modelo, sino que comprendió sus problemas y buscó solucionarlos de una forma integral e innovadora, pero que también confluyeron muchos factores económicos, legislativos y sociales que permitieron el éxito del urbanismo social. Pero este éxito se ve reflejado principalmente en la imagen, *marketing de ciudad*, pero no en el mejoramiento total o real de la calidad de vida de los habitantes de las zonas intervenidas.

Objetivo general del presente Trabajo Final de Máster es analizar el proceso de transformación urbana y social de la ciudad de Medellín que ha sido generado por el Urbanismo Social entre los años 2003 y 2016. Los objetivos específicos van encaminados a Estudiar la política pública del Urbanismo Social de Medellín, definir la relación entre Urbanismo Social y Justicia Espacial, examinar la relación entre los ayuntamientos de Medellín y Barcelona. Finalmente, analizar las influencias teóricas y prácticas que propiciaron el “urbanismo social” en Medellín.

La metodología utilizada para este Trabajo Final de Máster ha sido la investigación documental y el contraste de fuentes, aprovechando la información oficial disponible en la web y algunos libros en formato digital. La principal limitación que esto supone es que no existe una sistematización de todos los documentos relacionados con el urbanismo social, y solo algunas publicaciones “crítica” por parte de la alcaldía o de profesionales que hicieron parte del proceso en las que se explican los procesos. Además, incomprensiblemente hay muy poco estudios, sobre el urbanismo social por parte de particulares, lo que tenemos es básicamente la versión oficial en la que casi todo fue perfecto. Solo existen algunas tesis de maestría que abordan el tema, y algunos artículos y ponencias que resultan insuficientes para obtener una visión más amplia. Este trabajo final de máster busca aportar un granito de arena, pero principalmente llamar la atención sobre este tema que merece más cuidado y crítica por parte de los estudiosos de los problemas y las soluciones urbanas.

## 2. Marco teórico:

Hay información disponible de una variedad de publicaciones que en los últimos años estudian el caso de la transformación de Medellín, que en su mayoría son de autoría de la misma administración municipal y de los técnicos que estuvieron en proceso, y lo que hacen es conformar una versión oficial de la historia (estas publicaciones son las fuentes primarias utilizadas en este Trabajo Final de Máster), mientras que existen muy pocos estudios del Urbanismo Social por parte de académicos ajenos a la alcaldía que permiten ver otra perspectiva. Y esto nos conduce a la justificación de esta investigación: la importancia de contrastar el discurso institucional con otras versiones, participando de la idea de pesos y contrapesos que hacen falta en toda historia.



Imagen 1. Algunos de los libros que ilustran el urbanismo social de medellin. Fuente: elaboracion propia.

Para estudiar y contrastar el tema del Urbanismo Social de la ciudad de Medellín, Colombia, y sus proyectos insignia, los Proyectos Urbanos Integrales, desde un marco teórico amplio, se han utilizado principalmente los conceptos tales como el Derecho a la Ciudad de Henri Lefebvre y de David Harvey y la Justicia Espacial de Edward Soja, este último se puede considerar como concepto clave para estudiar la metamorfosis de Medellín durante la primera década del siglo XXI.

Por otro lado, para analizar la transformación de Barcelona a partir de la década de 1980 se han estudiado las reflexiones que Oriol Bohigas, Jordi Borja y Horacio Capel han realizado en torno al proceso de transformación del espacio urbano relacionado con el Modelo Barcelona, teniendo en cuenta la hipótesis de que este modelo influenció a Medellín en su intervenciones urbanas.

El siglo XX ha sido calificado no solamente como el siglo de las ciudades<sup>1</sup>, sino que también ha sido calificado como el siglo de La Muerte de las Ciudades por Jane Jacobs (1973). Además, la dinámica objetiva del capitalismo que necesita destruir para acumular como explica David Harvey (1996), La ciudad difusa o sin límites de Francesco Indovina (1991). Ya Henri Lefebvre había hablado del derecho a la ciudad (1968), y David Harvey retomaba esta discusión desde una perspectiva marxista. Y más recientemente, Edward Soja, quien representó la segunda generación que releyó a Lefebvre con los lentes del posmodernismo y los estudios culturales, lo que implicó el desplazamiento de la economía política por el análisis cultural de la ciudad con importantes implicaciones para la acción política.

A partir de todos estos conceptos es posible estudiar la transformación social y espacial de Medellín, teniendo en cuenta que dicha ciudad se había catalogado como una de las ciudades más inequitativas de Latinoamérica (ONU-Hábitat, 2016) y una de las más violentas del mundo, pasando a ser reconocida actualmente por el mundo como una ciudad innovadora e incluyente.

A continuación se amplían algunas de los principales conceptos estudiados para comprender el Urbanismo Social:

➤ **Derecho a la ciudad: Henri Lefebvre y David Harvey:**

El término de “Derecho a la ciudad” aparece en 1968 cuando el francés Henri Lefebvre escribió el libro *El derecho a la ciudad* teniendo en cuenta el impacto negativo sufrido por las ciudades en los países de economía capitalista, con la conversión de la ciudad en una mercancía al servicio exclusivo de los intereses de la acumulación del capital.

Como contrapropuesta a este fenómeno capitalista, Lefebvre construye una propuesta política que parte de la ciudad para reivindicar la posibilidad que la gente volviera a ser dueña de la ciudad. Frente a los efectos causados por el neoliberalismo, como la privatización de

---

<sup>1</sup> Borja, Jordi, *Espacio público, ciudad y ciudadanía*, <https://pensarcontemporaneo.files.wordpress.com/2009/06/el-espacio-publico-ciudad-y-ciudadania-jordi-borja.pdf>



los espacios urbanos, el uso mercantil de la ciudad, la predominancia de industrias y espacios mercantiles, se propone una nueva perspectiva política denominada derecho a la ciudad.

La ciudad fue tomada por los intereses del capital y así dejó de pertenecer a la gente, por lo tanto Lefebvre aboga a través del derecho a la ciudad por *“rescatar el hombre como elemento principal, protagonista de la ciudad que él mismo ha construido”*. El derecho a la ciudad es entonces restaurar el sentido de ciudad, instaurar la posibilidad del “buen vivir” para todos, y hacer de la ciudad *“el escenario de encuentro para la construcción de la vida colectiva”*. El derecho a la ciudad es el derecho de toda persona a crear ciudades que respondan a las necesidades humanas. Todo el mundo debería tener los mismos derechos para construir los diferentes tipos de ciudades que queremos. El derecho a la ciudad como lo afirma David Harvey, no es simplemente el derecho a lo que ya está en la ciudad, sino el derecho a transformar la ciudad en algo radicalmente distinto.

La reivindicación de la posibilidad necesaria de crear otra ciudad, se basa en los derechos humanos, y más precisamente en los Derechos Económicos, Sociales y Culturales (DESC). El fenómeno de la ciudad está analizado y pensado a través de los conceptos de ciudadanía y espacio público con una visión integral e interdependiente de los derechos humanos para lograr la meta de recuperar la ciudad para todos sus habitantes. Sin embargo, es importante aclarar que el derecho a la ciudad no es un derecho más, es el derecho a hacer cumplir los derechos que ya existen formalmente. Por eso el derecho a la ciudad se basa en una dinámica de proceso y de conquista, en el cual los movimientos sociales son el motor para lograr el cumplimiento del derecho a la ciudad.

Por su parte, David Harvey afirma que *“si esta crisis es fundamentalmente una crisis de urbanización, entonces, la solución debería ser la urbanización, y ahí es donde la lucha por el derecho a la ciudad es fundamental, puesto que tenemos la oportunidad de hacer algo diferente”*. El derecho a la ciudad es una herramienta, una propuesta para lograr la construcción de ciudades diferentes en donde todos puedan tener un lugar para vivir en dignidad.

David Harvey examina el vínculo existente entre urbanización y capitalismo, sugiriendo que se puede analizar la remodelación y el explosivo crecimiento de las ciudades de la actualidad

como respuestas a la crisis sistémica de acumulación de capital, al tiempo que invita a exigir la democratización del poder que conforma la experiencia urbana. Harvey parte de un análisis marxista y critica al sistema capitalista neoliberal que ha causado muchos males a las ciudades al generar mayor desigualdad social.

El derecho a la ciudad es por tanto mucho más que un derecho de acceso individual o colectivo a los recursos que esta almacena o protege; es un derecho a cambiar y reinventar la ciudad de acuerdo con nuestros deseos. Es, además, un derecho más colectivo que individual, ya que la reinvención de la ciudad depende inevitablemente del ejercicio de un poder colectivo sobre el proceso de urbanización. La libertad para hacer y rehacer a nosotros mismos y a nuestras ciudades es uno de los más preciosos pero más descuidados de nuestros derechos humanos<sup>2</sup>

➤ **Justicia espacial:**

La teoría de la justicia espacial ha sido estudiada por el geógrafo Edward Soja. En su libro, “Seeking the spacial justice” (2010), desarrolla un análisis en relación a la justicia teniendo en cuenta lo espacial. Conjugando dos categorías de análisis diferentes y que no se habían trabajado juntas. Es muy valioso el aporte de Soja porque permite pensar la relación entre la justicia y el contexto geográfico espacial en el que se desarrolla.

En Postmetropolis, Soja (2008) ya había hecho alusión a que la interpretación de las dinámicas urbanas contemporáneas ligadas a la reestructuración económica global, al estar caracterizadas por el aumento de la pobreza urbana y por el aumento de la desigualdad socioespacial, están encaminadas a la búsqueda de una mayor justicia espacial. Igualmente Soja refirió que, en ciertos movimientos sociales, estaban presentes las reivindicaciones espaciales y sociales.

En libro Seeking Spatial Justice 2010, Edward Soja plantea la construcción de una teoría sobre la justicia espacial. Soja se interesó en la conceptualización de la justicia a raíz de un pleito jurídico entre algunas organizaciones comunitarias y Los Angeles County Metropolitan Transit Authority, una entidad que fue responsable de asignar mayores

---

<sup>2</sup> Harvey, David, Ciudades rebeldes Del derecho de la ciudad a la revolución urbana, Traducción de Juanmari Madariaga, Ediciones Akal S. A., Madrid, 2013, p. 20 disponible en la web [http://www.cronicon.net/paginas/Documentos/CIUDADES\\_REBELDES.pdf](http://www.cronicon.net/paginas/Documentos/CIUDADES_REBELDES.pdf)

inversiones para estimular el tránsito vehicular de clases medias y altas, limitando la inversión en un transporte público suficiente y de calidad para los pobres de la ciudad que no tenían acceso a un vehículo particular. La búsqueda de justicia en un contexto esencialmente espacial, como el del transporte, lo llevó a elaborar un marco conceptual para analizar la dimensión espacial de la justicia.

Igualmente, Soja considera que la justicia en su sentido más amplio, entendida como la existencia de ciertas cualidades en una sociedad: libertad, igualdad, democracia y derechos civiles, aparte de ser un fenómeno social, es también un hecho espacial o geográfico. En consecuencia, la justicia espacial no reemplaza la noción de justicia social; por el contrario, busca privilegiar el espacio como categoría de análisis válida para interpretar tanto las condiciones que producen injusticias, como los conflictos que surgen por la búsqueda de una mayor justicia.

La hipótesis que guía el trabajo de Soja es que la justicia tiene una dimensión socioespacial dialéctica —la sociedad produce espacialidades injustas, pero también el espacio es una fuente de injusticias— que ha sido marginada de los análisis más corrientes de la justicia social en las ciencias sociales. Incluso, Soja critica a Harvey por no haber planteado la importancia del espacio para la justicia social, reto que sí asumió Lefebvre con su concepto del derecho a la ciudad (Soja 2010a). La justicia espacial es tanto una forma de interpretación geográfica de la justicia, como un elemento para la acción política, útil a los movimientos sociales urbanos.

La creciente importancia del espacio geográfico, rescatado paradójicamente por posestructuralistas y posmodernistas como una categoría importante en teoría social, ha hecho posible que pueda hablarse de justicia espacial (y no solamente de justicia territorial, como Harvey propuso en los años setenta). Lo cual es un aliciente para impulsar el debate sobre la dimensión geográfica de la justicia y para involucrar esta categoría de análisis al estudio de las estructuras espaciales de la injusticia en Colombia<sup>3</sup>

---

<sup>3</sup> Daniel Santana Rivas, Explorando algunas trayectorias recientes de la justicia en la geografía humana contemporánea: de la justicia territorial a las justicias espaciales, Cuadernos de geografía | revista colombiana de geografía | Vol. 21, n.º 2, jul.-dic. del 2012 | ISSN 0121-215X

La justicia espacial es la búsqueda social y geográfica de un amplio espectro de derechos económicos, sociales y culturales; la búsqueda de justicia ambiental es una noción más espacial y restringida (Soja 2010a) al estar incluida en la teoría de la justicia espacial. En cuanto al concepto del derecho a la ciudad, de Lefebvre —ampliamente utilizado por diversos movimientos sociales urbanos en la última década—, Soja menciona que es equivalente, pero que los movimientos que reivindican este derecho poco reconocen la dimensión espacial de la justicia.

Soja construye su argumentación sobre la justicia espacial a partir de un crisol de autores. De Lefebvre (1991; 1968; 2003), retoma la idea de multidimensionalidad del espacio y la potencialidad de la ciudad para ser un lugar de disfrute; de Foucault (1986), el interés por comprender cómo la injusticia espacial es un proceso de exclusión y de no reconocimiento de la alteridad, y de Harvey ([2000] 2003), el interés por la injusticia propiciada por el proceso de urbanización<sup>4</sup>

Por consiguiente, la justicia espacial es en sí un ideal urbano, proveniente de luchas e ideas surgidas dentro del amplio espectro de las potencialidades de la vida urbana. Por ello, Soja hace un llamado a que se reconozca la espacialidad como generadora de injusticia, además de ser producida por ella. De esta manera las acciones políticas emprendidas por los movimientos sociales para alcanzar la justicia tendrían mayor éxito si el espacio fuera tenido en cuenta más allá de ser un escenario inerte de lucha.

### ➤ **La ciudad conquistada:**

Según Jordi Borja (2003), la vida colectiva se puede construir sobre la base de la idea de la ciudad como producto cultural, colectivo y, en consecuencia, político. La ciudad, como lo analiza Jordi Borja, es un espacio político, donde es posible la expresión de voluntades colectivas, es espacio para la solidaridad, pero también para el conflicto. La conquista de la ciudad es la posibilidad de construir una ciudad en la que se pueda vivir dignamente, reconocerse como parte de ella, y donde se posibilite la distribución equitativa de diferentes

---

<sup>4</sup> Daniel Santana Rivas, Explorando algunas trayectorias recientes de la justicia en la geografía humana contemporánea: de la justicia territorial a las justicias espaciales, Cuadernos de geografía | revista colombiana de geografía | Vol. 21, n.º 2, jul.-dic. del 2012 | ISSN 0121-215X

tipos de recursos: trabajo, de salud, de educación, de vivienda, recursos simbólicos como la participación y el acceso a la información, etc.

Según Borja, el desarrollo y legitimación de los derechos ciudadanos dependerá de un triple proceso:

- Un proceso cultural, de hegemonía de los valores que están en la base de estos derechos y explicitación de los mismos
- Un proceso social, de movilización ciudadana para conseguir su legalización y la creación de mecanismo y procedimientos que los hagan efectivos
- Un proceso político-institucional para formalizarlos, consolidarlos y desarrollar las políticas para hacerlos efectivos.

El mismo Jordi Borja afirma que los actores principales de dicho proceso no deben ser las estructuras políticas tradicionales del Estado y los partidos políticos, sino movimientos sociales. Es una reivindicación para que la gente vuelva a ser dueña de la ciudad y es un escenario de encuentro para la construcción de la vida colectiva. La ciudad conquistada es el objetivo al que se debe llegar mediante estrategias y debates críticos sobre la intervención y la innovación urbanísticas a partir de lo local pero sin dejar de lado lo global “*como un deseo de ciudadanía, es decir, de ciudad igualitaria, libre y fraterna*” (Borja, 2003).

➤ **El “Modelo Barcelona”:**

Horacio Capel en *El Modelo Barcelona: un examen crítico* (2005) estudia la transformación de Barcelona durante la década de 1980 a partir de las intervenciones urbanísticas, examinando las acciones realizadas en diferentes escalas y su evolución histórica en Barcelona, y los contenidos más importantes del “modelo Barcelona” impulsado por los técnicos del ayuntamiento. Capel hace una interesante síntesis de los aspectos positivos y negativos del modelo Barcelona. En términos generales, Capel plantea que de lo ocurrido en Barcelona es posible extraer dos conclusiones: la primera, que podría ser denominada optimista, expresa que sí es posible mejorar los problemas de las grandes ciudades; y la segunda, realista, señala que para realizar transformaciones profundas es necesario contar con un tiempo adecuado y prolongado, junto con condiciones económicas, sociales y

políticas adecuadas. Capel expone que una de las falencias de las intervenciones de Barcelona ha sido el dialogo y el debate

Dialogo ante todo con los ciudadanos. Pero también con los técnicos. Un aspecto sorprendente de la rehabilitación urbana en Barcelona es la incapacidad para dialogar con los técnicos y los científicos sociales discordantes, y la incapacidad para aprovechar la información que existe, alguna pagada por el mismo ayuntamiento. Son numerosos los estudios existentes que no se utilizan, y un cierto número de ellos apuntaban ya a muchos de los problemas que hoy se debaten públicamente (Capel, 2005, p. 103)

Horacio Capel hace un llamado a los especialistas sociales para que intervengan y no les dejen solo a los arquitectos, urbanistas y políticos las decisiones relacionadas con las ciudades. El autor va más allá al proponer un urbanismo desde abajo, que exija el debate público y la transparencia en todas las obras publicas para “*poner a los políticos y a los técnicos verdaderamente al servicio de los ciudadanos, de sus aspiraciones y de sus necesidades*” (Capel, 2005, p. 106), y de paso conocer mejor los contextos socioculturales, económicos, políticos, geográficos; en suma, estudiar las particularidades de los territorios que se van a intervenir, tratando de no exportar “modelos” que han solucionado otros problemas en otros lugares totalmente diferentes.

### 3. Medellín y el Área Metropolitana del Valle de Aburrá:

La ciudad de Medellín, Colombia, no puede ser comprendida sin tener en cuenta su contexto geográfico, social, cultural y económico. Medellín hace parte del Área Metropolitana del Valle de Aburra, y es el municipio más importante del área y capital del Departamento de Antioquia. La ciudad tiene conurbación con los municipios de Envigado e Itagüí al Sur y Bello al Norte. El Metro de Medellín recorre el Valle de Aburrá entre los municipios de Bello y La Estrella, sirviendo de este modo como eje cohesionador entre los municipios del Área.



Imagen 2. Área Metropolitana del Valle de Aburrá. En color Amarillo la ciudad de Medellín. Los demás municipios son Barbosa, Girardota, Copacabana, Bello, Itagüí, Envigado, Sabaneta, La Estrella y Caldas; en ese orden de Norte a Sur. Toda el Área metropolitana está atravesada por el río Medellín o río Aburrá y el sistema metro que recorre el valle paralelo al río. Fuente elaboración propia.

El Área Metropolitana del Valle de Aburrá (AMVA), en desarrollo de sus funciones y en atención a las leyes 152 de 1994 y 128 de 1994 se elaboró un Plan Integral de Desarrollo Metropolitano (PIDM) en el año 2001, que se presenta como Proyecto Metrópoli 2002-2020 que fue el primero en darle importancia al trabajo conjunto de los municipios de área metropolitana y, posteriormente, en el año 2007 se presenta el Plan Integral de Desarrollo Metropolitano Metrópoli 2008-2020, que es una evaluación y mejoramiento del anterior, por medio del cual el área metropolitana asume responsabilidades en materia de planeación a nivel subregional. La entidad tiene competencias principalmente en temas ambientales y urbanos en los diez municipios y en temas de transporte público metropolitana masivo. Además, la AMVA se encarga de gestionar y dinamizar a toda el área metropolitana,

regularizando y trabajando en equipo con las administraciones municipales.



Grafico 1. Relación entre las competencias del Área Metropolitana del Valle de Aburrá y los Hechos Metropolitanos. Fuente: PIDM 2008-2020 (2007, p. 160)

El AMVA es, entonces, una entidad importante a nivel regional que ayuda a dinamizar a los 10 municipios que conforman el área metropolitana. El objetivo general del Plan Integral de Desarrollo Metropolitano MetrÓpoli 2008-2020 es establecer un marco estratégico general con visión metropolitana y regional integrada, que permita implementar un sistema de coordinación, direccionamiento y programación a nivel metropolitano, y establecer criterios y objetivos comunes para el desarrollo sostenible de los municipios localizados en el valle de Aburrá (AMVA, 2007, p.25).

Por lo tanto, es importante pensar a Medellín como centro dinamizador de un área metropolitana y no como una ciudad aislada como suele estar en el imaginario. Justamente ese trabajo conjunto entre los municipios del Valle de Aburrá es lo que ha permitido el crecimiento económico de Medellín y la desconcentración de la población hacia los otros municipios. Además, todos los municipios del área tienen problemas en común como la violencia, la pobreza, los bajos niveles de educación y la falta de empleo, entre otros; que se han podido atacar conjuntamente, teniendo en cuenta que algunos son temas que sobrepasan lo local, y que no es posible solucionarlos desde una administración municipal.



### 3. Historia reciente de Medellín:

Medellín, es la capital del departamento de Antioquia, se encuentra localizada en la región andina de Colombia, en la cordillera central, más específicamente en el Vallé de Aburrá, a 1500 metros sobre el nivel del mar, con una temperatura promedio de 24 grados centígrados. La ciudad de Medellín está dividida administrativamente en 16 comunas y 5 corregimientos en un área de 380 Km<sup>2</sup>, de los cuales, 30% son de carácter urbano y el restante 70% es rural, albergando a 2.5 millones de habitantes aproximadamente, pero al incluir su área metropolitana de 10 municipios, la población llega a las 3.8 millones de personas (Alcaldía de Medellín, 2011)

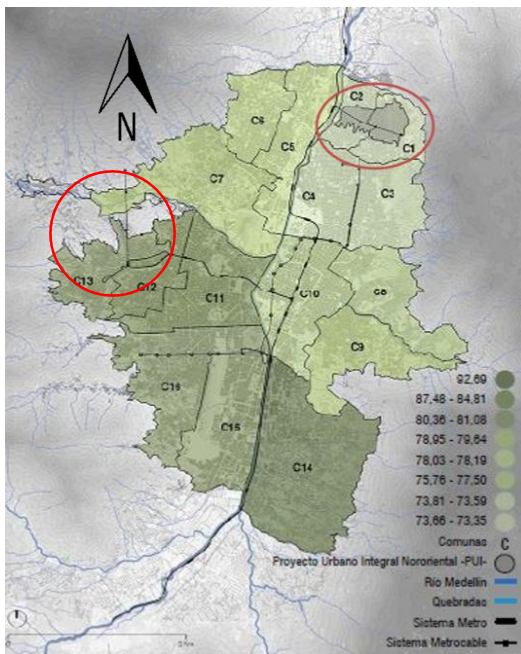


Imagen 3. Distribución Geográfica del Índice de Desarrollo Humano (IDH) 2004. El círculo rojo muestra la zona de menores índices. Las zonas oscuras tienen los mejores índices. Fuente: (Alcaldía de Medellín, Empresa de Desarrollo urbano, Universidad EAFIT y Agencia Francesa de Desarrollo 2014, pág. 48)

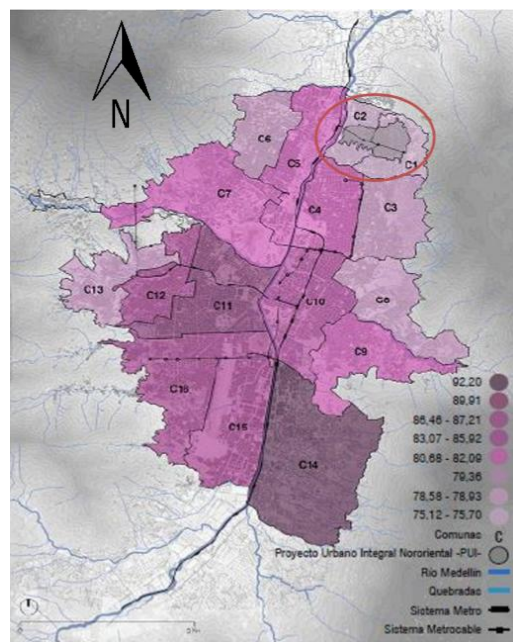


Imagen 4.. Distribución geográfica del Índice de Calidad de Vida (ICV) 2004. Los círculos rojos indican las zonas con los menores índices. Las comunas de color más oscuro tienen los mejores índices. Fuente: (Alcaldía de Medellín, Empresa de Desarrollo urbano, Universidad EAFIT y Agencia Francesa de Desarrollo 2014, pág. 48)

Dentro de su área urbana, Medellín cuenta con 249 barrios organizados en 6 zonas y estas en 16 comunas. La zona nororiental es la más popular y, junto con la zona noroccidental, concentran la mayor población de la ciudad con más de 1 millón de habitantes. Además, allí se encuentra la mayoría de los asentamientos precarios de Medellín, aunque algunos de ellos también están en las comunas 8 y 13 ubicadas en las zonas Centroriental y Centroccidental respectivamente. Por otro lado, la zona sur oriental es la más próspera, especialmente la comuna 14 conocida como El Poblado (Alcaldía de Medellín, 2011).

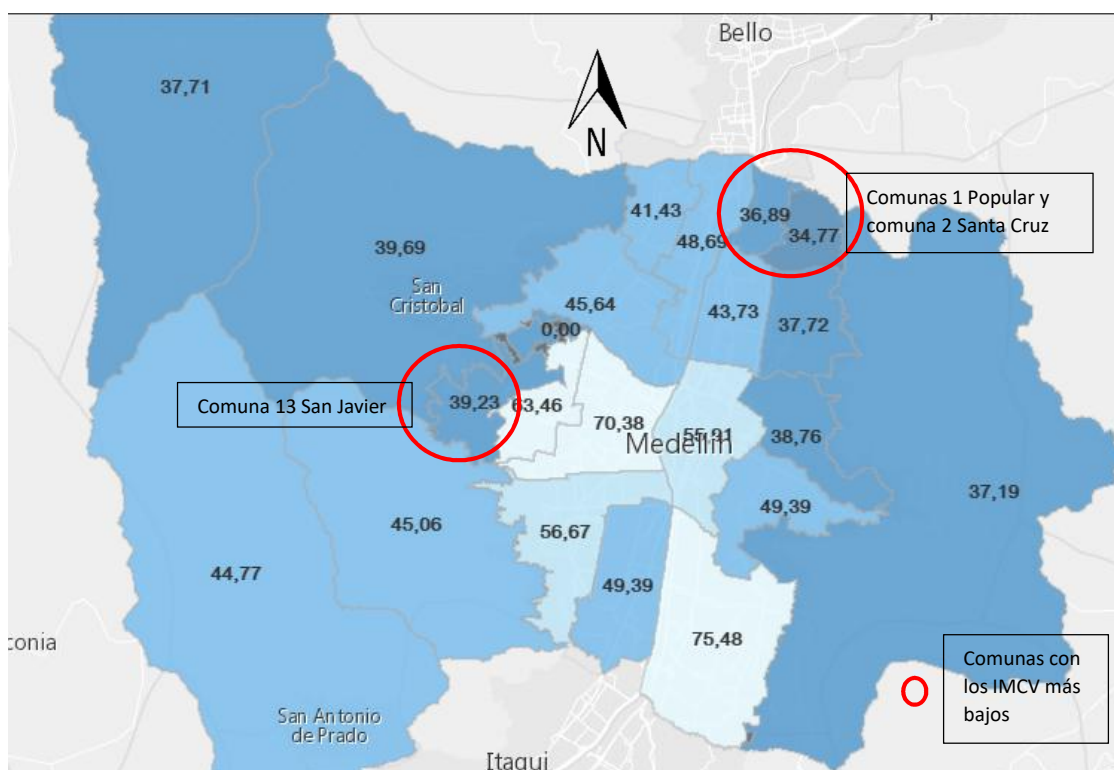
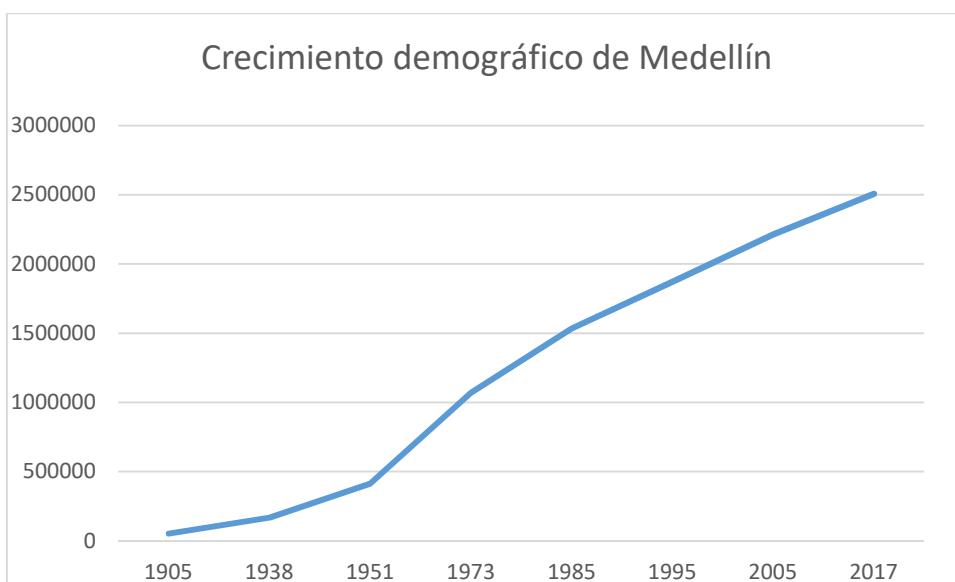


Imagen 5. Mapa de Medellín. IMCV 2016 para las 16 comunas (zona urbana) y los cinco corregimientos (zona rural). Las Comunas más claras son las que tienen los índices multidimensionales de calidad de vida más altos. Como se puede observar, no es posible comprara directamente estos índices anteriores con los actuales por que se ha utilizado metodologías diferentes. Sin embargo queda en evidencia que los barrios con más necesidades básicas insatisfechas siguen siendo los mismos que fueron intervenidos con los Proyectos Urbanos Integrales. Fuente:

<https://ecvmedellin.maps.arcgis.com/apps/StorytellingSwipe/index.html?appid=7cd4e4b8986543fcb4a2d073bb32b141>

Medellín se encuentra anclada en el centro del Valle de Aburrá, haciendo parte del Área Metropolitana del Valle de Aburrá (AMVA) con otros nueve municipios. Medellín es la segunda ciudad en población de Colombia.

Medellín fue la dinamizadora de la mejor época cafetera del departamento de Antioquia. El crecimiento industrial de Medellín y el impulso de progreso y modernización, generó un cambio drástico en la estructura de la ciudad. Demográficamente la ciudad pasó de tener casi 60.000 habitantes en el año 1905 a 413.933 en 1951, llegando a sobrepasar el millón de habitantes en 1973 y a 2.5 millones aproximadamente en 2017 según la proyección del DANE.



Grafica 2. Crecimiento poblacional de la Ciudad de Medellín, 1905 2017. Fuentes: DANE.

Al igual que muchas ciudades latinoamericanas, desde finales del siglo XIX, Medellín se estaba transformando radicalmente. Con el paso de las décadas el crecimiento industrial de Medellín fue transformando su estructura tradicional antioqueña colonial, inspirada por la idea de progreso. De allí que muchos edificios patrimoniales fueron derribados indiscriminadamente y en su lugar construidos nuevos edificios.

Durante las primeras oleadas migratorias de población proveniente de las zonas rurales impulsadas por el crecimiento industrial, la alcaldía de Medellín, en compañía de sectores privados, construyeron barrios nuevos para suplir la demanda creciente de vivienda.

Pero, durante la segunda mitad del siglo XX, debido principalmente al conflicto interno colombiano en las zonas rurales de Antioquia, gran cantidad de población se desplazó bajo presión hacia las zonas urbanas a lo largo del Valle de Aburrá, principalmente hacia Medellín, lo cual generó un crecimiento demográfico inesperado y una demanda de vivienda que no fue satisfecha por parte del Estado.

El resultado de esto fue el rebasamiento del perímetro urbano por parte de barrios informales y de autoconstrucción, construidos en zonas de ladera sin la más mínima norma urbanística. Algunos de esos barrios se asentaron en zonas de inestabilidad geológica y en los bordes de quebradas, y el Estado no pudo controlar la problemática. Estos mismos barrios con condiciones infrahumanas, sin equipamientos y desconectados de la vida de la ciudad, estuvieron casi totalmente abandonados por el gobierno nacional y el gobierno local desde su autoconstrucción.

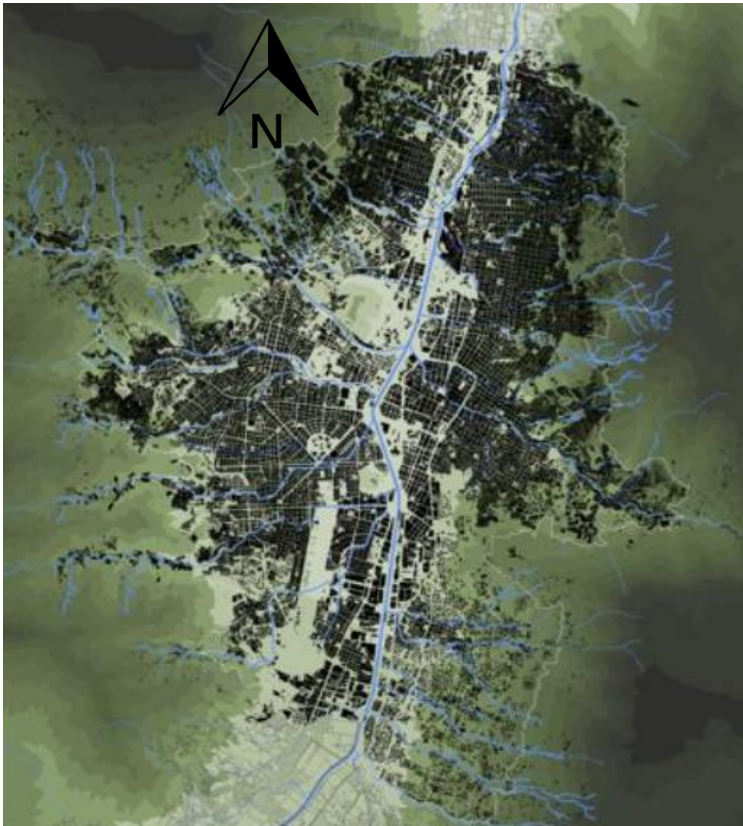


Imagen 6. Recurso Hídrico de la ciudad de Medellín. Se puede observar la cantidad de fuentes aguas superficiales. Fuente: Alcaldía de Medellín, 2011

A principios de la década de 1990, algunas zonas de la ciudad se vuelven objeto de preocupación y gestión del gobierno local y nacional, por lo que se implementaron diferentes programas y proyectos que buscaban, principalmente, mejorar los estándares de calidad de vida de la población y, al mismo tiempo, recuperar la legitimación estatal. Por lo tanto, en 1993 se ponen en marcha a nivel local el Programa Integral de Mejoramiento de Barrios Subnormales (PRIMED) y, desde el 2004, la política de Urbanismo Social con acciones como los Proyectos Urbanos Integrales (PUI) y el Proyecto de Construcción de Hábitat y Consolidación de Vivienda en la quebrada Juan Bobo.

Algunos de estos barrios de las laderas más altas de la ciudad que surgieron como invasiones y de autoconstrucción, fueron intervenidas por el Estado muy tardíamente, limitándose a crear vías asfaltadas, insuficientes equipamientos colectivos, conexión a los servicios básicos e iluminación públicos. Sin embargo, aunque algunas zonas están consolidadas en su totalidad, otras siguen siendo marginales y con bajos niveles en la calidad de vida.

Actualmente muchas de las cuencas de las quebradas siguen ocupadas por viviendas marginales, no existen eficientes conexiones viales entre los barrios y los equipamientos resultan insuficientes para la población. Esta falta de equipamientos además de la falta de empleo y la estigmatización han generado un caldo de cultivo para que el narcotráfico y la delincuencia encontraran en estos barrios olvidados los lugares adecuados para reclutar y hacer sus actos al margen de la ley. Por lo tanto, Cesar Hernández sostiene que

La intervención del Estado ha sido pobre y la presencia de fuerza pública escasa, tornando grave la situación de seguridad, sobre todo, durante las dos últimas décadas del siglo XX, donde la crisis social pasó por su peor momento, con la presencia de bandas, milicias y autodefensas en conflicto mutuo<sup>5</sup>

Como veremos, la desatención a estos barrios por parte de las autoridades locales, regionales y nacionales, o dicho de otro modo, el abandono casi total a algunas poblaciones, además de los bajos índices de desarrollo humano y de calidad de vida, se han convertido en el caldo de cultivo de la consolidación de las acciones delincuenciales y del narcotráfico en la ciudad. La segregación se hace visible cuando observamos que “*Hacia el norte y hacia las partes*

---

<sup>5</sup> Hernández Cesar, Proyecto urbano integral en la zona nororiental de Medellín, Un modelo de transformación de ciudad, p. 2

*altas de las laderas oriental y occidental se va localizando la ciudad informal, donde encuentran albergue los pobres de la ciudad no consolidada. Paralelamente las clases media y alta ocupan el centro y el sur del valle, sobre la superficie planificada de la ciudad formal”<sup>6</sup>*

Por lo tanto, se puede observar que la creciente necesidad de vivienda no fue oportunamente atendida por los Planes de Ordenamiento Territorial y los organismos administrativos locales. Esto permitió un crecimiento desordenado de la ciudad hacia las periferias de barrios de carácter espontáneo. Justamente estos barrios no oficiales son los que han reflejado mayores niveles de violencia.

Los barrios informales fueron ignorados por las administraciones locales mientras que estaban enfocadas en temas de movilidad y de modernización del centro histórico de la ciudad, que dio como resultado la destrucción de edificios coloniales de gran valor patrimonial y en su lugar la construcción de edificios nuevo. Además, la implementación del Metro de Medellín (que se convirtió rápidamente en un icono de la ciudad y del progreso) atraviesa casi toda el área Metropolitana del Valle de Aburrá paralelo al río Medellín.

A partir del año 1995, con la puesta en marcha del Metro de Medellín, la ciudad empezó a tener un cambio muy importante en cuanto a espacios urbanos públicos se refiere. Este se puede considerar como un gran momento de transformación de la ciudad, teniendo en cuenta que la vía del metro es superficial y atraviesa la ciudad en algunos tramos al nivel de la calle y en otros en viaducto. A partir de ese momento se empezó a pensar y a planificar más la ciudad.

---

<sup>6</sup> Echeverri, A., y Orsini, F. (2010). Informalidad y Urbanismo Social en Medellín., p. 134



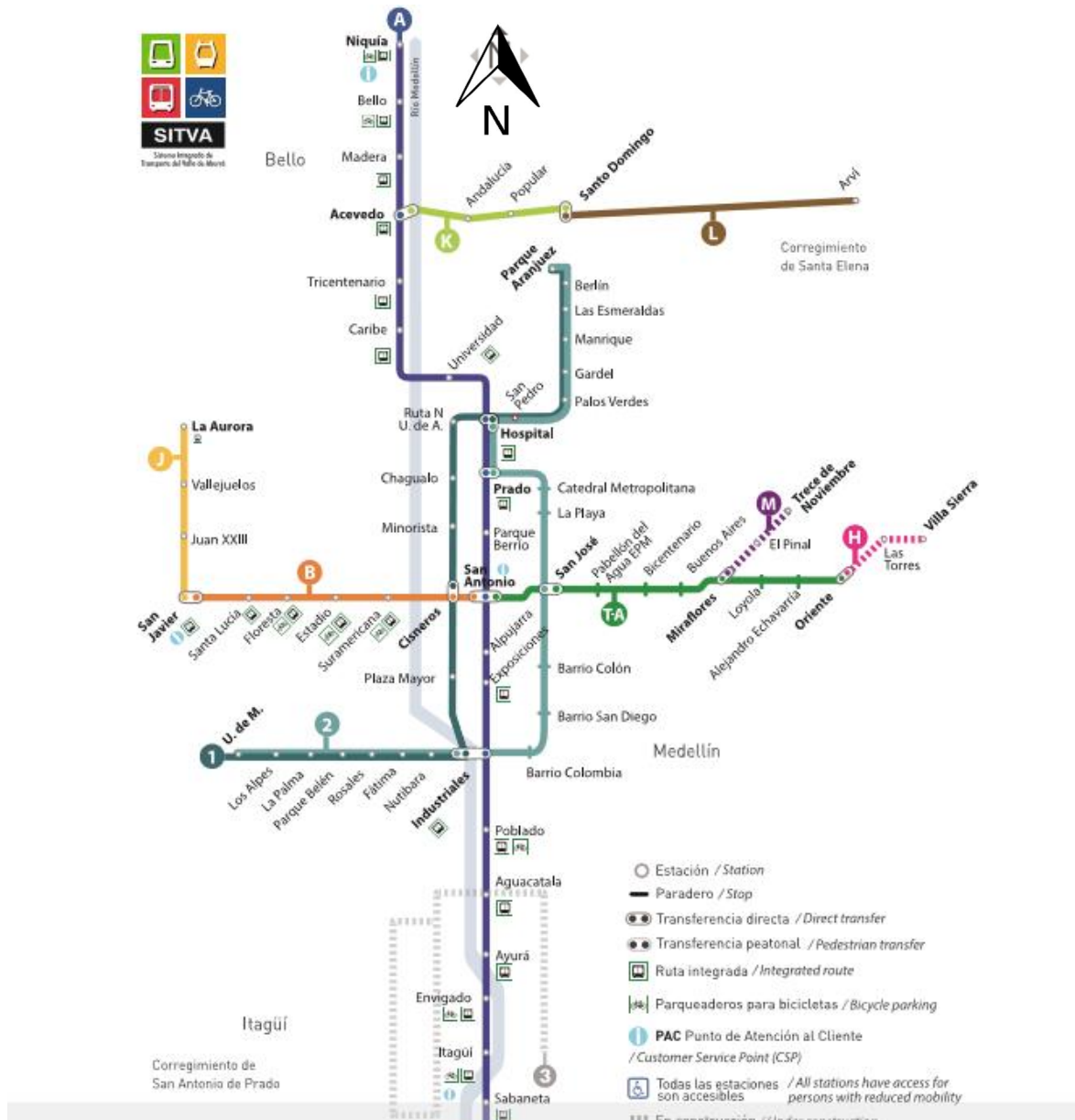


Imagen 7. Esquema del sistema de transporte público Metro de Medellín. Extraído de la web del Metro de Medellín: <https://www.metrodemedellin.gov.co/viajecomnosotros/mapas>

El metro de Medellín inició operaciones en noviembre de 1995. A finales de esa década, se plantearon la posibilidad de la creación de otros sistemas de transporte que funcionaran de forma articulada con el metro. Con esa idea la Administración Municipal inscribió en el Plan de Desarrollo de Medellín, 2001-2003 ‘Medellín Competitiva’, el proyecto MetroPlus, consistente en la implementación de líneas de transporte masivo de mediana capacidad

integradas al sistema metro, entre las que se destaca el Corredor de Transporte con Sistema de Cable de la Calle 107, en la zona nororiental. Esto dio como resultado la construcción del metrocable (medio de transporte de cables aéreos) y el Metroplus (línea de buses con vía propia). Estos dos proyectos permitieron el mejoramiento de la movilidad de los habitantes de los barrios en los que se implementaron estos medios de transporte.



Imagen 8. Metro de Medellín a la altura del Parque Berrio. Fuente: Pagina web de la empresa metro de Medellín, <https://www.metrodemedellin.gov.co/al-d%C3%ADa/noticias-metro/artmid/6905/articleid/219/el-metro-y-eafit-obtienen-nueva-patente-internacional-con-sistema-para-detectar-defectos-en-la-redondez-de-las-ruedas>

El Metrocable inicia operación comercial en julio de 2004, uniendo a los barrios marginales de las comunas 1 y 2 de la ciudad que habían sufrido los rigores de la violencia relacionada con el narcotráfico, con el sistema Metro y con el centro de la ciudad en pocos minutos. En este sentido, los principales beneficios del metrocable para los habitantes de la zona nororiental y posteriormente los de la zona centroccidental es el ahorro de tiempo y dinero. Por ejemplo, el domingo 30 de julio de 2006, cuando se cumplió el segundo año de la operación comercial de la Línea K, se superaron los 22 millones de viajes que convierten al Metrocable en el sistema de telecabinas aéreas con mayor utilización en el mundo<sup>7</sup>.

---

<sup>7</sup> Hernández Cesar, Proyecto urbano integral en la zona nororiental de Medellín, Un modelo de transformación de ciudad, p. 3





Imagen 9. Metrocable línea K, Santo Domingo Sabio, inaugurado en el año 2003. Imagen extraída de la web de la empresa Metro de Medellín; <https://www.metrodemedellin.gov.co/al-d%C3%ADa/noticias-metro/artmid/6905/articleid/220/el-metro-realizar193-mantenimiento-mayor-a-las-1205neas-de-cable-en-los-meses-de-junio-y-julio>

Además, la importancia de las visitas de turistas durante los días sábados (los cuales se da la mayor afluencia al Sistema con 44.500 viajes aproximadamente)<sup>8</sup>, lo que confirma el gran interés turístico que despierta el primer Metrocable entre la comunidad local y extranjera. El hecho de que se haya convertido en interés turístico es relevante porque los comercios locales se ven favorecidos y se va logrando una integración de estos barrios con la ciudad de una forma inimaginable un par de años atrás, dejando de lado los prejuicios y la estigmatización que tenían estas zonas de la ciudad. La implementación de estos medios de transporte ha generado que alrededor de las estaciones del sistema espacios públicos en plazoletas, miradores, parques y zonas verdes, donde se promueve la sana convivencia, la recreación y el encuentro comunitario. Dicho de otro modo, se puede considerar la implementación de los dos metrocable y la línea de buses como la puerta de entrada que permitió que las instituciones del Estado local pusieran en marcha otro tipo de proyectos para complementar el tema de la movilidad y la calidad de vida de los habitantes de los sectores intervenidos.

---

<sup>8</sup> Hernández Cesar, Proyecto urbano integral en la zona nororiental de Medellín Un modelo de transformación de ciudad, p. 3

Entonces, los barrios informales que habían sido ignorados históricamente porque habían surgido espontáneamente en terrenos baldíos y extrarradios de la ciudad y sin presencia del Estado, empezaron a tenerse en cuenta y esto dio pie a consolidar un esfuerzo por mejorar los servicios básicos en estos barrios, teniendo en cuenta los indicadores de calidad de vida en esos sectores.



Imagen 10. Proyecto Urbano integral de la comuna 13, en primer plano el metrocable Línea J San Javier y el Parque Biblioteca San Javier. Foto: Julián Roldan.

Las relaciones de poder de estos barrios han sido muy complicadas y en ese contexto de pobreza extrema y abandono del Estado, la ilegalidad desde principios de la década de 1980 significó una salida fácil para muchos jóvenes sin oportunidades. Estos procesos se dieron en muchos lugares de la ciudad, principalmente en las zonas altas de la ciudad como son la comuna 1 y la comuna 13.

La comunidad ha asumido las funciones públicas del Estado en cuanto a planificación, gestión, regulación y promoción de condiciones de vida dignas, mediante la organización

social, con el acompañamiento de las Juntas de Acción Comunal y la Iglesia, ante la precariedad del Estado en cuanto a soluciones integrales; es decir, la comunidad produce socio-espacialmente el territorio desde lo privado y suple precariamente las funciones públicas de Estado<sup>9</sup>

Los conflictos entre grupos armados al margen de la ley y disputas sectoriales por el control del territorio entre los diferentes grupos conforman la guerra entre bandas organizadas. Allí su presencia se convierte en ley y, además, los territorios representados en barrios o sectores se convierten en plazas de tráfico de drogas, y las cuales son defendidas bajo todo tipo de acciones violentas, físicas y simbólicas, que actúan como fachada de poder<sup>10</sup>

- **Barrios informales en Medellín:**

Como se explicó anteriormente, el aumento demográfico de la ciudad de Medellín y de gran parte de los municipios del área metropolitana fue muy alto durante toda la segunda mitad del siglo XX. Esto se explica principalmente por los desplazamientos desde las zonas rurales a la zona urbana de personas y familias que se trasladaron a la ciudad en busca de oportunidades laborales en la creciente industria de la ciudad en un primer momento, lo que generó la creación de nuevos barrios para la naciente clase obrera. Posteriormente, las oleadas de desplazados por la violencia en las zonas rurales llegaban a Medellín agravando el déficit de vivienda.

---

<sup>9</sup> Ballesteros Toro, J. I. y otros. (2010). Santo Domingo Sabio: un territorio reterritorializado, p. 97

<sup>10</sup> Ballesteros Toro, J. I. y otros. (2010). Santo Domingo Sabio: un territorio reterritorializado, p. 98

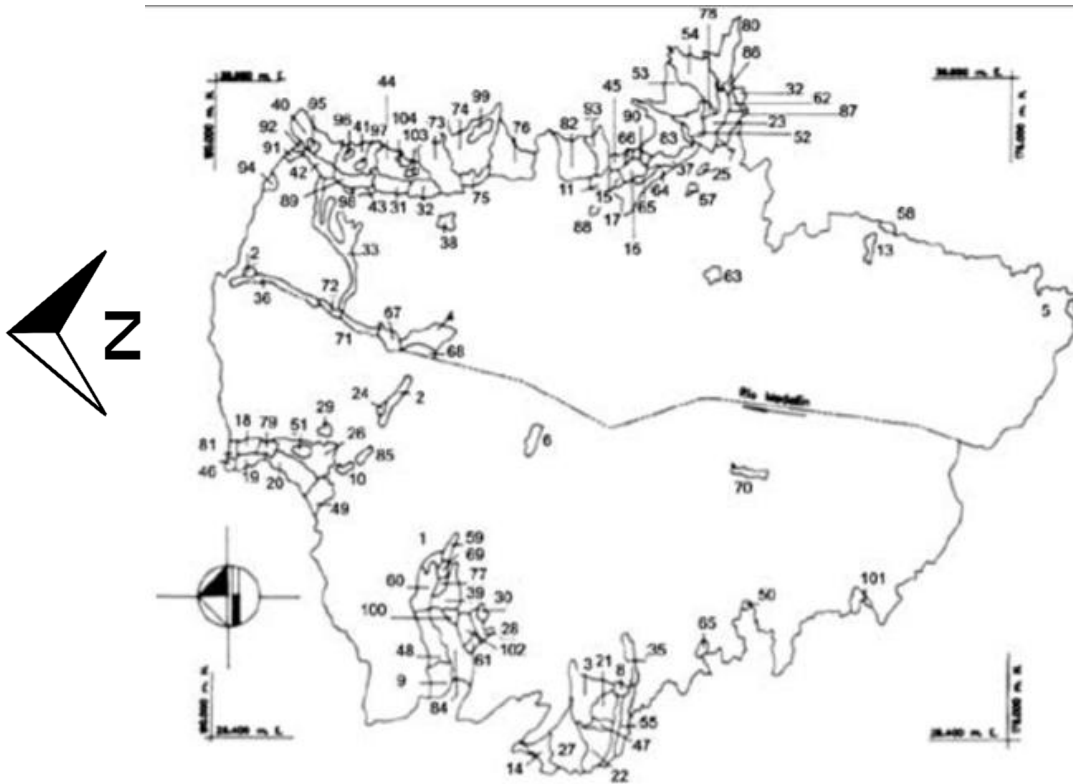


Imagen 11. Barrios de origen informal. Se puede observar las zonas de ladera como principales lugares de barrios de autoconstrucción, Fuente: Planeación metropolitana. Sección asentamientos subnormales. Niveles de subnormalidad. Asentamientos subnormales de Medellín, 1997.

Ante la falta de planificación y de atención a la problemática de escases de vivienda por parte de las autoridades nacionales y locales, los nuevos habitantes empezaron a autoconstruir pequeños caseríos en las laderas de la ciudad, ocupando terrenos de propiedad del sector público y privado y a partir de iniciativas grupales o individuales. El resultado de eso es el paisaje urbano que se puede observar en el que hay un contraste evidente entre los barrios oficiales, que fueron planificados con sus calles, parques, equipamientos y zonas verdes, por un lado, y los barrios que surgieron de forma espontánea sin tener en cuenta los elementos básicos de planeación y de urbanismo.

Dichos procesos urbanos informales se dieron como una respuesta por parte de los pobladores para satisfacer sus necesidades básicas de habitabilidad, ya que cuando la comunidad no recibe respuesta alguna del Estado, lo hace de manera colectiva o individual. Estos procesos de autoproducción no sólo de vivienda sino de la vida misma en el territorio. Recordando que la informalidad no es sólo la localización y acceso a una vivienda, sino también el acceso

a bienes y servicios urbanos colectivos como los servicios públicos, equipamientos e infraestructura.

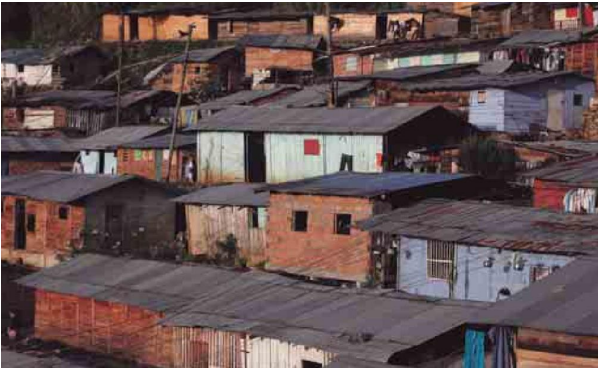


Imagen 12. Ejemplo de asentamientos subnormales, Altos de la Torre, Comuna 8, Fuente: Alcaldía de Medellín, transformación de una ciudad, p. 40

Es preciso aclarar que en Medellín las viviendas tienen se califican en estratos socioeconómicos (del 1 al 6) y que, por ejemplo, el 13% de la población pertenece al estrato 1 (bajo-bajo), un 37% al estrato 2 (bajo) y un 30% al estrato 3 (medio-bajo), 16% a los estratos medios (4 y 5) y sólo un 4% al estrato 6 (alto), es decir, que aproximadamente el 80% de los habitantes de la ciudad pertenecen a los sectores populares y sus necesidades básicas son insatisfechas (Alcaldía de Medellín, ECV 2011).

Estos barrios informales están en las zonas de la ciudad con los menores índices de calidad de vida e índice de desarrollo humano, es una población con bajos ingresos, baja escolaridad, altas tasas de deserción escolar. Estos barrios tienen todos los males de los asentamientos espontáneos ya que algunos nunca tuvieron el apoyo por parte del Estado y se convirtieron rápidamente en los lugares más problemáticos de la ciudad. En la década de los 80' con el surgimiento del narcotráfico, estos barrios en los que existía gran cantidad de jóvenes sin oportunidades, eligieron el camino de la violencia y la ilegalidad.

Para Medellín, en 1999, la Personería registró 12.408 personas desplazadas, de las cuales más del 50% eran menores de edad, y para 2002 se calculaba que el número de pobladores desplazados que habían llegado a Medellín era superior a 100.000. Esto ha influenciado en las altas tasas de desocupación juvenil, en la desarticulación familiar, la falta de educación, recreación y salud, especialmente en los barrios populares y en los asentamientos de

desplazados, que se constituyen en causa y efecto del conflicto. Según datos del Instituto Popular de Capacitación (IPC), Medellín y el área metropolitana tienen 45 asentamientos de desplazados forzados, de los cuales el 40% está en las zonas centro oriental y nororiental<sup>11</sup>

En un primer momento, el Estado intentaba desalojar a los habitantes de las tierras invadidas destruyendo sus pequeños ranchos (chabolas), después ante la imposibilidad de controlar estos espacios, el Estado permitió la construcción adquiriendo un papel ausente e incapaz de atender las necesidades de los habitantes.

A partir de principios del siglo XXI, a partir de cambios en el campo político en Colombia y especialmente en Medellín, el Estado (tanto el gobierno nacional como el local) se muestran interesados en tomar el control de esos barrios reconociendo que era necesario establecer programas que promovieran la inclusión de esos barrios en las lógicas de la ciudad, por medio de acuerdos de desmovilización con los grupos armados al margen de la ley y a la misma vez con las intervenciones físicas en el territorio.

En Medellín, uno de los indicadores más utilizados para medir las condiciones socioeconómicas de la población es el Índice de Calidad de Vida (ICV) donde, según datos oficiales (Alcaldía de Medellín, 2011) la situación del estrato 1 difiere en casi 20 puntos de aquella del estrato 6, demostrándonos lo desigual que es la ciudad. Igualmente, el último informe del Programa de Naciones Unidas para los Asentamientos Humanos (ONU-Hábitat) para América Latina, clasificó a Medellín como la urbe más inequitativa del país con una brecha de 56 puntos<sup>12</sup>

De acuerdo con la Oficina de Planeación Metropolitana de Medellín, la informalidad de los barrios en la ciudad está clasificada en tres niveles:

- **Nivel 1:** barrios que han tenido intervención estatal continua donde casi se ha completado el proceso de consolidación. En ellos las coberturas de infraestructura vial, equipamiento y servicios básicos rodean el 90%. Pertenecen a este nivel 30 de los 104 barrios subnormales. Los barrios subnormales del nivel 1 son barrios en

---

<sup>11</sup> Carlos Alberto Torres Tovar [comp.], Ciudad informal colombiana: barrios construidos por la gente, Bogotá : Universidad Nacional de Colombia. Facultad de Artes, 2009, p. 130

<sup>12</sup> Betancur, 2013, citado en: VELÁSQUEZ-CASTAÑEDA, Carlos Alberto. El Mejoramiento Barrial Urbano en Medellín. Bitácora Urbano Territorial, [S.l.], v. 2, n. 23, jan. 2013. ISSN 2027-145X. Disponible en: <<http://revistas.unal.edu.co/index.php/bitacora/article/view/40248>>. Fecha de acceso: 20 may 2017



procesos de normalización, entre los que se destacan los más formales del mejoramiento barrial como la legalización; en ellos las intervenciones de mejoramiento son más de tipo sectorial, por ejemplo, la construcción de un liceo, un centro de salud, un centro recreativo; son zonas en donde por lo regular se trata de elevar los estándares de calidad de vida, y donde los programas de mejoramiento de vivienda son en realidad de redensificación. Son barrios más adecuados para la renovación urbana.

- **Nivel 2:** barrios donde ha habido intervención estatal discontinua sin consolidación barrial donde la trama vial alcanza el 80% y la cobertura de servicios entre el 30% y el 60%. Pertenecen a este nivel 36 barrios. Los barrios subnormales del nivel 2 son barrios en proceso de consolidación y su organización social está en formación; permiten acciones de gran impacto, donde es posible una inversión más segura y una mayor eficiencia de la infraestructura; requieren para su intervención un gran esfuerzo de coordinación debido a las carencias en diferentes sectores.
- **Nivel 3:** barrios sin configuración urbana, menos del 30% en cobertura de servicios públicos y en general carencias en todos los sectores por falta de intervención estatal; la consolidación es espontánea e incipiente. A este nivel pertenecen los 38 barrios restantes. Los barrios subnormales del nivel 3 son barrios en procesos de colonización, donde la configuración urbana no se ha estabilizado y la organización comunitaria todavía es muy incipiente; no cuentan en el Plan de Ordenamiento Territorial; por lo regular tienen todavía una baja cobertura en la prestación de los servicios públicos básicos; en este tipo de barrios los programas corren gran riesgo por su poca factibilidad. En esta fase la operación de programas de vivienda pueden obstaculizar las tareas de reordenamiento urbano<sup>13</sup>

A finales del año 2002, Planeación Municipal de Medellín había identificado 104 asentamientos de desarrollo incompleto o inadecuado, localizados en zonas de laderas y en la periferia urbana, con carencias en infraestructura física, servicios públicos básicos y vivienda y con organizaciones sociales en proceso de formación, habitados por unas 350 mil personas, población equivalente al 18% del total de la ciudad, clasificada en los niveles 1 y

---

<sup>13</sup> Carlos Alberto Torres Tovar [comp.], Ciudad informal colombiana: barrios construidos por la gente, Bogotá : Universidad Nacional de Colombia. Facultad de Artes, 2009, p. 133

2 del SISBEN<sup>14</sup>. Además, al analizar el tema de la densidad se puede constatar que “*el 80,94% del suelo de Medellín se encuentra ocupado con algún tipo de edificación y presenta altas densidades pues en algunos barrios se sobrepasan los 500 habitantes por hectárea*”<sup>15</sup>, justamente los barrios con los menores índices de calidad de vida son los que tienen densidades más altas.

Ahora bien, en estos barrios los conflictos entre grupos armados al margen de la ley, las disputas sectoriales por el control del territorio entre los diferentes grupos armados conforman la guerra entre bandas organizadas. La presencia de estas bandas se convierte en ley y, además, los territorios representados en barrios o sectores se convierten en plazas de tráfico de drogas y de armas que representan dinero, y las cuales son defendidas bajo todo tipo de acciones violentas, físicas y simbólicas, que actúan como fachada de poder<sup>16</sup>

- **Del miedo a la esperanza: ¿Cómo es posible que una ciudad pase de ser la más peligrosa a ser la más innovadora del mundo en una década?**

Medellín es una ciudad que ha sufrido de la desigualdad social y económica que es muy común en Latinoamérica y de la violencia propia del narcotráfico y la guerra interna colombiana. En 1991 Medellín es catalogada como la ciudad más violenta y peligrosa del mundo<sup>17</sup>, pero la violencia de la ciudad era un problema ligado a la violencia del país que se estaban manifestando en las principales ciudades. Las bandas criminales en la ciudad de Medellín no es un fenómeno aislado, son el resultado de la combinación de pobreza, falta de oportunidades, desigualdad, narcotráfico y corrupción en todas las esferas del país. A nivel local, Medellín ha sido una ciudad profundamente desigual y las bandas surgen en los lugares

---

<sup>14</sup> Programa Integral para Mejoramiento de Barrios Subnormales. Instituto de Estudios Regionales, Universidad de Antioquia. (citado en: Carlos Alberto Torres Tovar [comp.], Ciudad informal colombiana: barrios construidos por la gente, Bogotá : Universidad Nacional de Colombia. Facultad de Artes, 2009, 320 pp

<sup>15</sup> Carlos Alberto Torres Tovar [comp.], Ciudad informal colombiana: barrios construidos por la gente, Bogotá : Universidad Nacional de Colombia. Facultad de Artes, 2009, p. 129

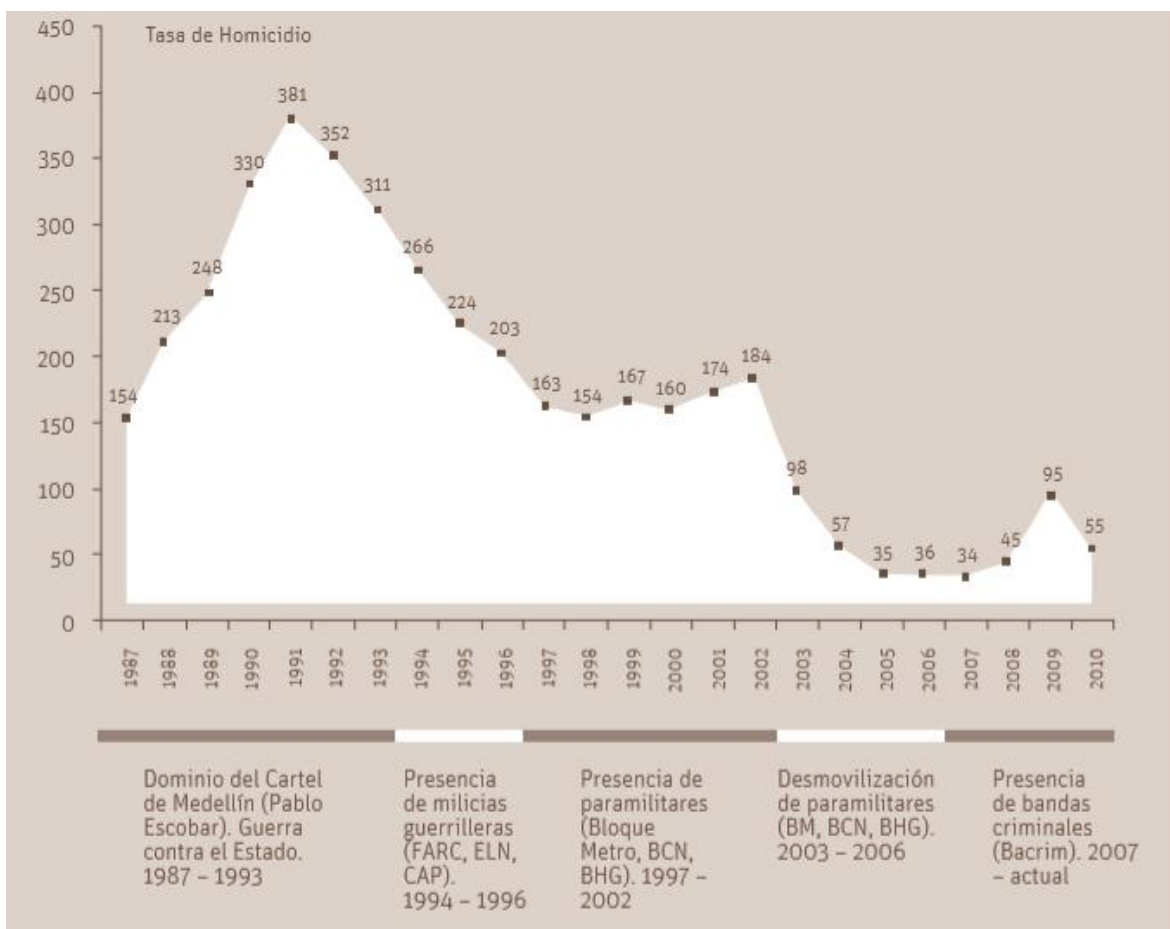
<sup>16</sup> Ballesteros Toro, J. I. y otros. (2010). Santo Domingo Savio: un territorio reterritorializado, p. 98

<sup>17</sup> “En Medellín, entre los años 1990 y 1999 hubo 45.434 homicidios, el año con mayor número fue 1991 con 6.658, con una tasa 381 asesinatos por cada 100 mil habitantes” Cardona, Marleny y otros, “Homicidios en Medellín, Colombia, entre 1990 y 2002: actores, móviles y circunstancias” Cad. Saúde Pública, Rio de Janeiro, 21(3):840-851, mai-jun, 2005, p. 843, disponible en la web:

<http://www.scielo.org/pdf/csp/v21n3/18.pdf>



más marginados. En la siguiente grafica se evidencia que el año 1991 fue el de mayor número de homicidios en la ciudad, con casi 383 homicidios por cada 100.000 habitantes:



Grafica 3. Tasa de homicidios por cada 100000 habitantes. Medellín: etapas del conflicto, Fuente: Alcaldía de Medellín (2011) Laboratorio Medellín, p. 54

Ahora bien, aunque no se pueda limitar el espacio de las bandas a los sectores más pobres, pues en algunos sectores de clase media también se han constituido como fenómeno esporádico y temporal, la verdad es que su gran mayoría están asentadas en las zonas populares de la ciudad. En muchos barrios las bandas se han convertido en el espacio de socialización de los niños y los jóvenes<sup>18</sup>

<sup>18</sup> Salazar, A. (2002). No nacimos pa' semilla. La cultura de las bandas juveniles en Medellín. Medellín: Planeta Colombiana S. A., p.204

Por otro lado, la puesta en marcha del metro de Medellín en 1995 fue un importante hito para la historia de ciudad. Posteriormente, la inauguración del Metrocable en la zona nororiental de la ciudad, el metrocable de San Javier (línea J), las líneas 1 y 2 de buses Metroplus, y recientemente el tranvía; los cuales se convirtieron en importantes referentes de la ciudad. Estos nuevos medios de transporte utilizan el valor simbólico para abrir fronteras invisibles que habían estado desde mucho tiempo atrás en la ciudad. La Alcaldía de Medellín expresa el sentimiento de temor y la segregación espacial de la ciudad en los siguientes términos:

Durante muchos años en Medellín construimos rejas que nos separaron. Paredes invisibles que dividieron la ciudad, convirtiéndola en fragmentos, en pequeños guetos en los que solo nos relacionábamos con aquellos parecidos a nosotros, solo conocíamos espacios reducidos, porque la violencia, el miedo, la desconfianza, nos impidieron movernos libremente<sup>19</sup>

En la última década, principalmente desde el 2003, se puede resaltar que en la ciudad de Medellín, de la mano de los programas de gobierno de Sergio Fajardo, Alonso Salazar y Aníbal Gaviria, sucesivamente, se ha presentado una práctica discursiva en la cual se pretenden cambiar la imagen histórica de un Estado ausente. De esta manera, se hace referencia a una estrategia que parte del discurso de la inclusión, del lenguaje de los derechos, de la participación ciudadana, además de la transparencia en el manejo de recursos públicos para lograr un ambiente de gobernabilidad, impensable con una visión del Estado como evasivo, excluyente, lejano y represor.

También hay que tener en cuenta que la política de *Seguridad Democrática* impulsada por el gobierno nacional liderado por el entonces presidente de la república Álvaro Uribe, tuvo un importante impacto en la ciudad de Medellín y, a partir de ella, el programa *Paz y Reconciliación*, que permitió desmovilizar y reintegrar a la vida civil a muchos actores armados al margen de la ley. Con lo cual se redujo considerablemente los grupos paramilitares y delincuenciales en los lugares más marginados de la ciudad. Aunque esto no quiere decir que el problema del narcotráfico y el tema de la violencia en Medellín se hayan resuelto, teniendo en cuenta que la violencia en Medellín y especialmente en los barrios de ladera es el reflejo de lo que pasa en el país, la violencia está íntimamente relacionada con las desigualdades sociales.

---

<sup>19</sup> Alcaldía de Medellín, Del miedo a la esperanza. Alcaldía de Medellín, p. 148

Por lo tanto, la solución no puede partir de una administración local, sino también del gobierno nacional y es un problema que debe preocupar a toda la sociedad. Teniendo en cuenta que *“Sin la intervención del Estado, sea mediante inversión social o construcción de infraestructuras de servicios o de transportes, buena parte de la población de un territorio puede quedarse sin un verdadero acceso a la ciudad”*<sup>20</sup>

La puesta en marcha de los Metrocables (línea K Santo Domingo y línea J San Javier) se ha considerado como una gran intervención y han dado pie a que posteriormente por medio de los Proyectos Urbanos Integrales se intervengan estos sectores. El conjunto de estas intervenciones se han dado a conocer como Urbanismo Social. Estas permitieron la actuación de las instituciones del Estado (hasta ese momento sin presencia en algunas de las zonas más problemáticas de la ciudad) y cambiar la imagen y la estigmatización de estos sectores de ladera. El urbanismo social como concepto no aparece en el Plan de Desarrollo de Fajardo en 2003, pero el plan de desarrollo de 2007 de Salazar da continuidad a los procesos que se venían realizando y se elabora una reflexión en torno a lo que se conoció como urbanismo social y en otros casos como Modelo Medellín.

En el caso de la Línea K del Metro de Medellín, la inversión de US\$ 23 millones buscaba mejorar la movilidad, reducir los tiempos de viaje, mejorar la calidad del transporte y su fiabilidad, y disminuir el costo de viaje para los usuarios, que anteriormente debían pagar dos viajes en bus (uno de la zona nororiental al centro y otro del centro a su lugar de destino)<sup>21</sup>

Según Laure Leibler y Peter Brand, es necesaria una voluntad constante de reducir las desigualdades sociales y espaciales, y de programas que den crecimiento económico a través del tiempo para que el urbanismo social entregue sus resultados. En este sentido el urbanismo social puede ser comprendido como un punto de partida muy importante que debe ser reevaluado contantemente y apoyado con programas sociales. Aunque las encuestas de calidad de vida no arrojan una mejora considerable de las condiciones de vida de las familias que habitan los sectores intervenidos mediante los PUI, todo enmarcado en la política de

---

<sup>20</sup> Laure Leibler y Peter Brand, « Movilidad e inclusión social: la experiencia desde la periferia de Medellín y el primer Metrocable », Bulletin de l'Institut français d'études andines [En línea], 41 (3) | 2012, Publicado el 01 agosto 2013, consultado el 30 septiembre 2016. URL : <http://bifea.revues.org/147> ; DOI : 10.4000/bifea.147, p. 371

<sup>21</sup> Laure Leibler y Peter Brand, « Movilidad e inclusión social : la experiencia desde la periferia de Medellín y el primer Metrocable, p. 373

urbanismo social, sí es posible ver, siguiendo a Laure Leibler y Peter Brand, que lo más significativo del metrocable y de los proyectos urbanos integrales, es el valor simbólico que tiene para la ciudad:

En contraste con los impactos modestos en términos de movilidad y de bienestar, el sistema Metrocable ha tenido un gran significado simbólico. Esa manipulación del mundo de los símbolos, en el contexto de un urbanismo contemporáneo del espectáculo, es sin duda un elemento importante y efectivo<sup>22</sup>

Así, los grandes beneficios giran alrededor del valor simbólico de los teleféricos. Esas infraestructuras de gran impacto visual tanto para los residentes como para los visitantes, crean una sensación de inclusión social y de integración en la ciudad moderna, fomentan el orgullo local y promueven la autoestima personal y barrial<sup>23</sup>

Alonso Salazar, sociólogo paisa que llegó ser parte de la equipo de gobierno de la alcaldía, publicaba *No nacimos para semilla* en el 2002, a partir de un estudio sobre la violencia de las bandas en los barrios periféricos de Medellín con más índices de violencia de la ciudad, en el cual expone que el problema de la violencia en la ciudad es el resultados de las anteriores décadas de desigualdad y segregación social:

En Medellín todo es hecho para segregar, no para integrar. Esa es la lógica de la cultura del lucro, que es la lógica del modelo de desarrollo vigente. Y el producto es una ciudad parcelada y diseminada. No hay ciudad sino ciudades: al del norte y la del sur, la del valle y la de las laderas<sup>24</sup>

Entonces se puede observar entre las décadas del 1990 y 2000 a un Gobierno Nacional represivo que intentaba hacer control por la fuerza en los lugares que había estado ausente históricamente, pero al mismo tiempo se observa un gobierno local que por medio de intervenciones sociales y urbanas trata de legitimarse en estos sectores.

---

<sup>22</sup> Laure Leibler y Peter Brand, « Movilidad e inclusión social : la experiencia desde la periferia de Medellín y el primer Metrocable, p. 385

<sup>23</sup> Laure Leibler y Peter Brand, « Movilidad e inclusión social : la experiencia desde la periferia de Medellín y el primer Metrocable, p. 385

<sup>24</sup> Salazar, A. (2002). No nacimos pa´ semilla. La cultura de las bandas juveniles en Medellín. Medellín: Planeta Colombiana S. A., p. 195

En la ciudad de Medellín, el paso del miedo a la esperanza está ligado pues a dos factores: por un lado a la acción militar del Estado en estos sectores por medio de acciones como la Operación Orión<sup>25</sup> en la comuna 13, y por otro lado, la intervención urbana por medio de los Proyectos Urbanos Integrales promovidos por el gobierno local para afianzar la presencia de las instituciones del Estado.

El hecho de que los índices de violencia en la ciudad bajaron considerablemente durante la primera década del siglo XXI, no debe considerarse que sea resultado únicamente de la gestión de la administración municipal con las ideas potentes como el Urbanismo Social, sino que la intervención militar del gobierno nacional fue contundente y propició el desmantelamiento del Cartel de Medellín (grupo narcotraficante) y la desmovilización de varios grupos paramilitares. Entre 2003-2008 en Medellín se vive una relativa calma que obedece a una lógica de pacificación de los territorios, por eso, es necesario examinar con suspicacia qué pasó en la ciudad en esos momentos ya que la gobernabilidad pudo lograrse con cierta complicidad de los actores armados ilegales<sup>26</sup>

La ciudad llegó a índices de violencia muy bajos y obtuvo una nueva imagen, por lo tanto se ha hablado que se ha pasado del miedo a la esperanza. Medellín pasa en una década de ser la ciudad más violenta a ser la más innovadora del mundo.

Medellín fue reconocida como la ciudad "más innovadora del mundo" en marzo de este año [2013]. El Urban Land Institute, una organización no gubernamental, estuvo a cargo de analizar cada una de las ternas para elegir solo una de las candidatas. En la categoría de la "más innovadora", Medellín compitió con Nueva York y Tel Aviv<sup>27</sup>

---

<sup>25</sup> El 16 de octubre de 2002 se inició la Operación Orión, la acción armada de mayor envergadura realizada en un territorio urbano a raíz del conflicto armado en Colombia. Dicha operación se extendió a lo largo del mes de noviembre y principios de diciembre y fue llevada a cabo por el Ejército, el DAS, la Policía, el CTI y Fuerzas Especiales Antiterroristas con tanquetas y apoyo de helicópteros artillados. Para más información visitar la web: <http://www.centrodememoriahistorica.gov.co/noticias/noticias-cmh/trece-anos-de-operacion-orion>

<sup>26</sup> Velásquez-Castañeda, Carlos Alberto. El Mejoramiento Barrial Urbano en Medellín. Bitácora Urbano Territorial, [S.l.], v. 2, n. 23, jan. 2013. ISSN 2027-145X. Disponible en: <http://revistas.unal.edu.co/index.php/bitacora/article/view/40248>. [Fecha de acceso: mayo 2017]

<sup>27</sup> CNN, artículo de CNN Español.com, "Medellín se reivindica como la ciudad más innovadora del mundo", 18 octubre, 2013, <http://cnnespanol.cnn.com/2013/10/18/medellin-se-reivindica-como-la-ciudad-mas-innovadora-del-mundo/#0> [Fecha de acceso: mayo de 2017]

Entonces, se puede considerar que el poder simbólico de la arquitectura, del urbanismo social, la educación y la cultura han generado efecto positivo en la ciudad, que ha permitido el paso del miedo a la esperanza: *“Medellín es pues un gran palimpsesto que se reescribe con nuevos símbolos, sin que ello implique borrar de la memoria el recuerdo de las víctimas de la larga noche de terror que hasta hace poco vivimos”*<sup>28</sup>

Hay que tener en cuenta que en el año 2009 hubo un pequeño incremento de los homicidios en Medellín a pesar de la mayor presencia del Estado y después de haber bajado considerablemente a mediados de la misma década, así lo confirman los medios escritos de la ciudad, evidenciando que la calma que estaba viviendo la ciudad correspondía más a la desestructuración de las principales organizaciones ilegales y poco tenía que ver con las políticas de urbanismo social: *“a pesar del renacimiento de la tranquilidad, se han presentado recientemente acciones violentas provenientes de grupos armados al margen de la ley, lo que evidencia públicamente que la disputa de los grupos armados por el control del territorio no ha desaparecido”*<sup>29</sup>

El urbanismo social es explicado por la alcaldía de Medellín en varias publicaciones. Una de las más relevantes es el libro “Del miedo a la esperanza 2004-2007”, en el que se le da principal importancia al hecho de que las actuaciones de la administración municipal en los sectores menos favorecidos ha sido una apuesta por mejorar la calidad de vida de estos sectores. En el libro citado se sostiene que por medio de la política de urbanismo social se construye lo mejor para los más humildes y para hacer una ciudad para todos y pasar la página de la violencia:

Le apostamos pues a cambiarle la piel a la ciudad. Donde antes hubo violencia, temor, desencuentro, hoy tenemos los edificios más bellos, de la mejor calidad, para que todos y todas podamos encontrarnos alrededor de la ciencia, de la cultura, de la educación<sup>30</sup>

---

<sup>28</sup> Alcaldía de Medellín, Del miedo a la esperanza. Alcaldía de Medellín, p. 150, palabras de Juan Luis Mejía Arango, rector de la Universidad EAFIT, ex ministro de Cultura de Colombia.

<sup>29</sup> (Cabrera, 2009; El País, 2009; El Tiempo, 2009; Gutiérrez, 2009; londoño, 2009), citado en: Ballesteros Toro, J. I. y otros. (2010). Santo Domingo Savio: un territorio reterritorializado, p. 103

<sup>30</sup> Alcaldía de Medellín, Del miedo a la esperanza. Alcaldía de Medellín, p. 149

## 4. Política urbana y planificación territorial en Medellín

La alcaldía de Medellín entre 2003-2007 puso en práctica los Proyectos Urbanos Integrales, para intervenir principalmente en los espacios públicos en los barrios más degradados de la ciudad. Pero esto fue posible gracias a la legislación que se había construido en relación a la participación ciudadana, a las reformas integrales y a los instrumentos de intervención urbana en las ciudades de Colombia, como los Planes de Ordenamiento Territorial. Entonces, para la aplicación de una política como el Urbanismo Social se requiere de legislación previa en la cual sustentarse, a continuación algunos de ellos:

- **Plan Medellín Futuro**

El primer proyecto del *Plan Medellín Futuro* se remonta a 1890. Con este se pretendía disponer más racionalmente el espacio, regulando las calles futuras o las áreas para construcciones residenciales, Pero este intento tuvo poca vida; dos años después fue reconocida la imposibilidad de llevarlo a cabo ya que, según el ingeniero municipal, “*la aplicación de estas normas siempre se encontraron supeditadas al predominio de los intereses particulares, lo cual impedía la aplicación del plan tal y como se había estipulado*”<sup>31</sup>.

Sin embargo, en 1913 es retomada la idea, implementando un nuevo Plan de Medellín futuro. “*Con él se proyectaron más áreas residenciales en la zona centroriental, una vía circular por el límite oriental de la ciudad, amplias zonas verdes, y como idea central, **la canalización y rectificación del río Medellín***”<sup>32</sup>, este nuevo Plan también fracasó ante el interés privado, aunque estuvo vigente hasta la década de 1930.

- **Plan Regulador:**

---

<sup>31</sup> Archivo histórico municipal. Fondo Concejo, Tomo 247, 1892, folio 236-242. Citado en: Naranjo, Gloria y Villa, Marta, *Entre luces y sombras. Medellín: Espacio y políticas urbanas*, Corporación Región, Medellín, 1997, p. 23

<sup>32</sup> Archivo histórico municipal. Fondo Concejo, Tomo 247, 1892, folio 236-242. Citado en: Naranjo, Gloria y Villa, Marta, *Entre luces y sombras. Medellín: Espacio y políticas urbanas*, Corporación Región, Medellín, 1997, p. 23

Posteriormente, en 1948, se encomienda la elaboración del Plan Regulador para la ciudad a los urbanistas José Luis Sert y Paul Lester Wiener<sup>33</sup>, y se aprueba en 1953, el mismo que es modificado y aprobado en 1959 ya con el nombre de *Plan Director*. Aunque no se ejecutó lo planeado por Sert y Wiener, si se puede decir que el plan es considerado como principal referente para los planes posteriores.

El plan director de 1959 fue considerado como directriz formal para la planeación hasta los años setenta, en su implementación, según lo expresó el mismo J.L. Sert, en un balance realizado en 1977, se había producido distanciamientos significativos: se redujo el centro cívico a centro administrativo; no se aplicó en modo estricto la zonificación de la ciudad por funciones; se implementó un plan vial radial y no alrededor del río como se propuso, generando mayor congestión del centro; no se aprovecharon las condiciones geográficas y los alrededores del río para construir parques; faltaba continuidad en la planeación; necesidad de independizar esta actividad de criterios partidistas y discutir los planes con la población<sup>34</sup>

Pero lo que nadie esperaba era que en las décadas siguientes a la aprobación del Plan regulador de Medellín la migración causada por el desplazamiento forzado y la búsqueda de oportunidades de los campesinos hacia las ciudades fuera un fenómeno de las dimensiones que representó, lo cual dio como resultado la ocupación de zonas deshabitadas de la ciudad mediante tomas, invasiones u ocupaciones; ante la demanda de vivienda no resulta por el Estado.

En ese contexto de crecimiento urbano descontrolado de las periferias, la administración municipal estaba enfocada en la construcción de grandes infraestructuras. En 1975 se aprobó la construcción del Metro de Medellín paralelo al río Medellín para conectar la ciudad en sentido norte-sur por medio del acuerdo 31 del 13 de diciembre de 1977 y en 1979 se crea la empresa ATMVA. En 1985 se inició la construcción del Metro de Medellín, pero quedó

---

<sup>33</sup> Schnitter, P. Sert y Wiener en Colombia. La vivienda social en la aplicación del urbanismo moderno. *Scripta Nova. Revista electrónica de geografía y ciencias sociales*. Barcelona: Universidad de Barcelona, 1 de agosto de 2003, vol. VII, núm. 146(035). <[http://www.ub.es/geocrit/sn/sn-146\(035\).htm](http://www.ub.es/geocrit/sn/sn-146(035).htm)> [ISSN: 1138-9788]

<sup>34</sup> Medellín, departamento administrativo de planeación y servicios técnicos -SAP, ST- “*Revisión de la planeación y el desarrollo de Medellín y su área metropolitana. Informe de trabajo con el asesor José Luis Sert*”, noviembre de 1977, p6 [citado en: Naranjo, Gloria y Villa, Marta, *Entre luces y sombras. Medellín: Espacio y políticas urbanas*, Corporación Región, Medellín, 1997, p. 66 ]



paralizada hasta la siguiente década y se reanudó en 1992<sup>35</sup>. Así que Medellín durante casi siete años tuvo una obra inacabada que parecía un gran monumento atravesando la ciudad. Posteriormente se reanuda la construcción y en noviembre de 1995 es terminada.

- **Plan de Desarrollo Metropolitano:**

En 1982 se aprueba el Plan de Desarrollo Metropolitano, el cual sirvió como base para la elaboración del primer Plan de Desarrollo Urbano de Medellín en 1987<sup>36</sup>, aprobado por acuerdo 71 de 1987, evidenciando las políticas de descentralización del país durante la presidencia de Virgilio Barco.

Colombia ha sido un país con unas políticas muy centralizadas, que empezó a descentralizar desde la segunda mitad de la década de 1980, otorgándoles mayor autonomía a los gobiernos locales de las ciudades y municipios. Pero la planificación territorial en Colombia empieza a tener más importancia a partir de la Constitución de 1991 y la posterior Reforma Urbana de 1997, con esta última se sentaron las nuevas bases para el desarrollo urbano de las ciudades, teniendo en cuenta la importancia de la participación ciudadana y las administraciones municipales en planeación y ejecución de los planes de ordenamiento territorial y de los planes de desarrollo. Entonces, a principios de la década de 1990 la descentralización del Estado les permitió mayor autonomía a los gobiernos locales lo cual implica también nuevas responsabilidades.

- **La Ley De Desarrollo Territorial Ley 388 DE 1997:**

La Ley De Desarrollo Territorial intenta iniciar una trascendental reforma urbanística en el país. A partir de esta ley se compromete a los municipios colombianos para elaborar los planes de ordenamiento territorial (POT), instrumentos de carácter técnico y normativo para orientar el desarrollo físico del territorio a corto, mediano y largo plazo. Con ella se inician en Colombia los procesos de planificación territorial<sup>4</sup> como complemento a la planificación económica y social, actividad que se encontraba regulada previamente por Ley Orgánica del Plan de Desarrollo (Ley 152 de 1994)

---

<sup>35</sup> Naranjo, Gloria y Villa, Marta, *Entre luces y sombras. Medellín: Espacio y políticas urbanas*, Corporación Región, Medellín, 1997, p. 104

<sup>36</sup> Naranjo, Gloria y Villa, Marta, *Entre luces y sombras. Medellín: Espacio y políticas urbanas*, Corporación Región, Medellín, 1997, p. 86

El instrumento más importante que materializó la ley 388 de 1997 fueron los Planes de Ordenamiento Territorial (POT), como un instrumento técnico y normativo para anticipar el ordenamiento físico del territorio municipal y por primera vez con continuidad en el tiempo de las políticas de desarrollo espacial, al establecer una vigencia de 9 años (3 períodos). Es en suma un plan indicativo de acciones particulares en el territorio que dará origen a acciones concretas, las cuales pueden ser desarrolladas a través de otros instrumentos de gestión expeditos como pueden ser los planes parciales (PP) y las Unidades de Actuación Urbanística (UAU)<sup>37</sup>

Entonces la ley 388 de 1997 se puede considerar como una herramienta para proponer un modelo de ciudad que se articula y entreteje en el espacio público, a partir de un modelo de territorio deseado y en cuya construcción debe participar la ciudadanía.

Para generar espacio público y lograr la ejecución de los proyectos contemplados en los planes de ordenamiento territorial, la ley 388 de 1997 ofrece importantes instrumentos como:

- La protección del medio ambiente y los recursos naturales, así como los tratamientos urbanísticos racionados con la preservación del patrimonio como un componente de normas estructurales del Plan. (art.15)
- Un sistema normativo que debe ser diseñado para implementar las políticas del plan y que implica un enfoque distinto al de los tradicionales códigos de construcción. (art.15)
- Los planes parciales como el instrumento para complementar los Planes de Ordenamiento y realizar la planeación de detalle e instrumentos para formar suelo urbano a nivel de zonas. (art.19)
- Instrumentos de participación comunitaria en el ordenamiento del territorio, muchos de ellos nacidos en la CN de 1991. (art. 4, 22 ley 388/97). Entre ellos: el derecho de petición, la celebración de audiencias públicas, el ejercicio de la acción de cumplimiento, la intervención en la formulación, discusión y ejecución de los planes de ordenamiento y en los

---

<sup>37</sup> Para más información consultar la Ley 388 de 1997, disponible en la web <http://recursos.ccb.org.co/ccb/pot/PC/files/ley388.html>

procesos de otorgamiento, modificación, suspensión o revocatoria de las licencias urbanísticas.

- Variados instrumentos de gestión contemplados desde la ley 9 de 1989 que ofrecen a las administraciones herramientas ágiles y efectivas para la formación de suelo público. (art. 38,45,47,48,49,52,58,63,73)<sup>38</sup>

- **Planes de Ordenamiento Territorial (POT):**

En el año 1999 se formula el primer Plan de Ordenamiento Territorial (POT) de Medellín, aprobado por medio del acuerdo 62/1999, el cual, en su artículo 156 determina la localización de los asentamientos informales en los tratamientos urbanísticos de Mejoramiento Integral y se define que *“la intervención de mejoramiento estará dirigida específicamente a superar las carencias de dotación del entorno: espacio público, vías, transporte y equipamiento social y productivo, así como también a la legalización integral de predios y edificaciones y el mejoramiento de la vivienda”*

## 5. Antecedentes inspiradores para Urbanismo Social:

### Favela Bairro:

El programa de Mejoramiento Urbano de Río de Janeiro o mejor conocido como “Favela Bairro” es un programa público, 1 de los 7 programas implementadas en 1993 destinado a atender las favelas mayoritarias de la ciudad, las tamaño intermedio, (comunidades entre 500 y 2500 familias, no localizadas en áreas de riesgo ambiental extremo y que contaran para la época con organizaciones comunitarias de base), con el fin de transformarlas en barrios de la ciudad de Río. La primera fase se financió con 300 millones de dólares (60% aportados por Banco Interamericano de Desarrollo –BID- y 40% por el gobierno local), y afectó a una población de 230.000 personas localizadas en 55 favelas (Andreatta, 2005)

---

<sup>38</sup> Para más información consultar la Ley 388 de 1997, disponible en la web <http://recursos.ccb.org.co/ccb/pot/PC/files/ley388.html>

### Bogotá y espacio público:

Para inicios del siglo XXI son dos ciudades en Colombia que toman el liderazgo en los procesos de cualificación de la ciudad e intervención de su estructura pública: Bogotá y Medellín. Se convierten en poco tiempo en referentes nacionales y regionales como ejemplares casos de regeneración urbana. Es de señalar que el caso Bogotá es el antecedente más cercano y próximo para la capital antioqueña. Son casos que comparten similitudes y diferencias. Alguna importante similitud se acentúa en el hecho de corresponder a momentos de continuidad programática en más de 1 período legislativo y liderado por movimientos “cívicos” diferentes a los tradicionales partidos políticos colombianos: liberal y conservador. Y otra importante, la demostrada capacidad de actuar en una magnitud de problemas de la ciudad, de abordarlos y dar respuesta con relativa rapidez. En el caso de Bogotá durante el periodo 1995-2003.

### Medellín, Programa intervención en barrios subnormales (PRIMED):

El Programa Integral de Mejoramiento de Barrio Subnormales en Medellín PRIMED se ejecutó a partir de 1993 proponiendo mejorar la calidad de vida en unas zonas específicas de la ciudad de Medellín, a través del establecimiento de mecanismos adecuados de planificación y gestión que permitan institucionalizar el mejoramiento urbano en la Administración Municipal, así como la promoción y participación comunitaria para concertar los proyectos con la comunidad. Igualmente que permiten el mejoramiento barrial completando la infraestructura vial y los servicios públicos básicos, realizando obras de protección y estabilización, adecuando el equipamiento educativo, de salud y de recreación, el mejoramiento de las viviendas, atendiendo pautas técnicas que mitiguen el riesgo geológico recuperando las zonas de intervención a partir de obras de infraestructura y una permanente capacitación para el control y manejo del medio ambiente, además, la legalización de la tenencia de la tierra, convirtiendo a los poseedores en verdaderos propietarios<sup>39</sup>

---

<sup>39</sup> Montoya C. Carlos A. y otros., PRIMED Una Experiencia Exitosa en la Intervención Urbana, p. 22

Como se ha explicado anteriormente, en Medellín los barrios subnormales o informales se ubican en ocho núcleos de pobreza claramente delimitados, en la periferia, en zonas ilegales y de alto riesgo geológico, el inventario de zonas subnormales los caracteriza de acuerdo con las diferentes acciones institucionales por realizar, y los localiza con relación al perímetro urbano y la factibilidad de dotación de servicios públicos definitivos<sup>40</sup> Los objetivos específicos del programa Primed

Se subdividían en tres grandes áreas de carácter: físico, social y de gestión. Estos incluían procesos de participación comunitaria, el mejoramiento de la infraestructura básica, el mejoramiento de vivienda y la reubicación de las zonas de alto riesgo, la legalización de la tenencia del suelo y la mitigación del riesgo geológico<sup>41</sup>

A continuación se transcriben los criterios que utilizó el programa PRIMED para elegir a los barrios a intervenir en su primera fase, lo cual explica por qué muchos barrios que necesitaban con más urgencia el programa, como son algunos barrios que no estaban dentro del perímetro o en lugares geográficamente inestables como los más altos de la zona nororiental y sin algunos barrios que ya habían tenido intervenciones por parte del municipio eran beneficiarios otra vez:

Criterios de selección de barrios para el PRIMED:

- Que se encuentren dentro del **Perímetro urbano** oficial
- Aptitud geológica
- Que contaran con los **servicios públicos definitivos**
- Plan vial
- **Acciones puntuales previas** por parte de la alcaldía
- **Aceptación de los pobladores** para las labores de intervención social y espacial
- Distribución geográfica

Estos criterios de selección obviamente dejan por fuera a los barrios de las zonas más altas que no están dentro del perímetro oficial de Planeación municipal y que son el resultado de

---

<sup>40</sup> Montoya C. Carlos A. y otros., PRIMED Una Experiencia Exitosa en la Intervención Urbana, p. 42

<sup>41</sup> PRIMED, 1996, citado en: Echeverri, A., y Orsini, F. (2010). Informalidad y Urbanismo Social en Medellín., p. 137

las nuevas invasiones ilegales y de la autoconstrucción. En la segunda fase se contempla intervenir otros barrios pero nunca se lleva a cabo la segunda fase del programa principalmente por problemas de presupuesto y de gestión. Entonces los únicos barrios intervenidos mediante el programa son los siguientes quince barrios, lo que llama la atención principalmente es que no se incluyera a ningún barrio de la zona nororiental, que desde antes de la ejecución del programa se sabía que era la zona con menores índices de calidad de vida y de desarrollo humano, si bien estos barrios que a continuación se presentan tenían grandes deficiencias sociales y espaciales, había otros que tenían peores dificultades:

**Zona centro oriental:** La Primavera, 13 de noviembre, Isaac Gaviria, El Pinal parte alta, y Los Mangos.

**Zona noroccidental:** El triunfo, El Mirador del 12, El Progreso, El Picacho, y El Picachito.

**Zona centro occidental:** Independencias I, Independencias II, Independencias III, Nuevos Conquistadores, El Salado<sup>42</sup>

Estos barrios dan cuenta de los objetivos del programa Primed que se enfocaron en el mejoramiento de los barrios que estaban en vía de consolidación urbana, generando la creación de espacios públicos, la participación ciudadana y la legalización de la tenencia de la tierra, a continuación desglosan los objetivos.

El objetivo general del programa es el mejoramiento de la calidad de vida de la población de algunos de los barrios subnormales en la ciudad, su objetivo superior es unificar la ciudad y mejorar la convivencia barrial. Esto se logra mediante los siguientes objetivos específicos<sup>43</sup>:

- Establecimiento de mecanismos adecuados de planificación y gestión que garanticen la continuidad del programa de mejoramiento urbano.
- Promoción y participación comunitaria en la solución de los problemas barriales.
- Mejoramiento barrial de la infraestructura básica, de los servicios públicos, del equipamiento comunitario y del espacio público.
- Mejoramiento de vivienda y reubicación de las localizadas en zonas no recuperables.
- Legalización de la tenencia del suelo urbano.

---

<sup>42</sup> Montoya C. Carlos A. y otros., PRIMED Una Experiencia Exitosa en la Intervención Urbana, p. 44

<sup>43</sup> Montoya C. Carlos A. y otros., PRIMED Una Experiencia Exitosa en la Intervención Urbana, p. 59

- Mitigación del riesgo geológico

El Primed es calificado por Echeverry y Orsini como un programa exitoso gracias a la implicación de todos los actores, pero reconocen que “...Existieron dificultades y limitaciones. En términos territoriales se prestó poca atención a la estructuración del territorio. Si bien se mejoró la calidad de algunos espacios, no se consiguió ordenarlos debidamente”<sup>44</sup>, sin embargo se afirma que esta experiencia de ciudad de intervención espacial y social en barrios periféricos se considera como referente para lo que fue varios años después el Urbanismo Social materializado por medio de los PUI.

Por lo tanto, todo el proceso del programa PRIMED si bien no cumplió con todas las expectativas, fue una buena experiencia relacionada con la ordenación territorial y la intervención integral en barrios informales y ha sido un importante aprendizaje al crear conciencia de la importancia del trabajo conjunto de los diferentes niveles de administración, la comunidad internacional, el sector privado y la participación ciudadana. También gracias al Primed se ha identificado que la corrupción además los malos manejos administrativos pueden limitar el accionar de programas interesantes y muy complejos como este.

La segunda fase del programa PRIMED no se llevó a cabo, tras la evaluación de la primera fase y la falta de garantías. A pesar de que no dio todos los resultados esperados y que no se realizó la segunda fase, se considera como un preámbulo o experiencia relevante que inspiró la ejecución de otros programas más completos posteriormente. Sin embargo, la experiencia del primed ha servido de referente para los proyectos urbanos integrales, porque se había realizado una importante labor de reconocimiento de la realidad de los barrios. El componente social y el trabajo comunitario permitieron ese primer acercamiento con la población de los barrios informales.

## 6. La Encuesta de Calidad de Vida:

---

<sup>44</sup> Echeverri, A., y Orsini, F. (2010). Informalidad y Urbanismo Social en Medellín., p. 138

La Encuesta de Calidad de Vida de Medellín es un buen punto de partida para analizar la **evolución a través del tiempo** de los Proyectos Urbanos Integrales. En qué medida ha mejorado la calidad de vida y los Índices de Desarrollo Humano de la ciudad. En este sentido también es importante comparar estos datos con los de los otros municipios del Área Metropolitana del Valle de Aburrá. Medellín es una ciudad con problemas profundo de desigualdad territorial y de injusticia espacial. Tanto es así que se ha dicho que la ciudad es, por lo menos, dos ciudades: la ciudad del sur y la del norte, o la ciudad del valle y la ciudad de las laderas. La comuna número 14, el poblado, tiene una calidad de vida y unos índices de desarrollo humano parecidos a países europeos como Noruega, mientras que las comuna 1 y 2, ubicadas al nororiente de la ciudad, tienen índices de desarrollo humano y de calidad de vida tan bajos como algunos países africanos.

La encuesta de calidad de vida fue creada para conocer de primera mano las condiciones de los habitantes de todos los barrios de la ciudad. A partir de los indicadores arrojados por la ECV se ha focalizado la inversión en los sectores con los índices más bajos, desde la alcaldía de Sergio Fajardo.

La ejecución de la Encuesta de Calidad de Vida es operado el Departamento Administrativo de Planeación de la alcaldía de Medellín. Los resultados generan unos indicadores que se han considerado como herramientas para crear las estrategias de intervención anteriormente señalados en los barrios menos favorecidos. La Encuesta surge principalmente para evaluar en qué lugares se debería aplicar “urbanismo social”, esto es, principalmente, los Proyectos Urbanos Integrales, y posteriormente en la medición del impacto esperado a la calidad de vida de la población beneficiada directa o indirectamente por estas intervenciones urbanísticas y sociales. De esta manera se consigue tener una información geográficamente localizada que da cuenta de la realidad (que se supone muy completa, aunque no lo es) de un barrio o de una comuna. Esto es interesante en la medida en la que posibilita la inversión en los temas que tienen más prioridad en la ciudad. Además, esto permite que se vaya reduciendo la brecha socioeconómica presente en la ciudad, se disminuyan progresivamente la segregación y la estigmatización que algunos barrios que han tenido.

A estas prácticas de intervención se les ha dado la connotación de *urbanismo social* por tener un enfoque y una intencionalidad social, porque busca integrar a los barrios que han sido



tradicionalmente excluidos del desarrollo de la ciudad. La construcción de Parques bibliotecas, colegios de calidad, parques lineales, jardines infantiles, equipamientos de seguridad, y corredores de movilidad, constituyen los principales proyectos de infraestructura de los PUI. En este sentido, la Encuesta de Calidad de Vida es un instrumento diseñado para realizar el seguimiento y la medición de las condiciones socioeconómicas de los habitantes de las 16 comunas y 5 corregimientos que conforman el municipio de Medellín. Es un compendio estadístico que permite conocer de primera mano los índices en temas vitales como la Población, Vivienda Hogares, Educación, Fuerza de Trabajo, Salud y Seguridad Social, Indicadores.

El problema de la encuesta de calidad de vida es que no ha tenido el mismo formato durante todos los años, se ha modificado mucho en su estructura y su contenido desde el año 2004 que fue la primera aplicación hasta el 2016, lo cual dificulta hacer un análisis de las condiciones de calidad de vida de la población a través del tiempo de forma confiable estadísticamente. Además no tiene mucha relación con otros estudios que se hacen a nivel nacional o en otras ciudades del país, por lo tanto la información obtenida solo servirá para comparar a Medellín con ella misma a través del tiempo pero teniendo en cuenta las diferentes dimensiones de cada año presentes en la encuesta van variando de metodología y análisis de los datos. No se podrá entonces disponer de comparaciones directas en los campos regional, nacional e internacional basándose en los resultados de la Encuesta.

- **¿Calidad de vida?:**

El Departamento de Planeación Municipal viene midiendo desde el año 2001 el Índice de Desarrollo Humano, a partir de 2004 el Índice de Condiciones de Vida y desde el año 2010 el Índice Multidimensional de Condiciones de Vida -IMCV-. El propósito fundamental de la construcción de estos índices es evidenciar las diferencias en los niveles de desarrollo y de condiciones de vida en las comunas y corregimientos, para realizar una inversión social focalizada y con progresividad, entendida ésta última como una mayor inversión para aquellas comunas y corregimientos donde hay menores niveles de desarrollo.

La encuesta de calidad de vida se inspira en los lineamientos internacionales sobre Desarrollo Humano y Calidad de vida en busca de la reducción de las desigualdades en las ciudades y la disminución de la pobreza y especialmente la pobreza extrema. Dentro de la nueva agenda global de los Objetivos de Desarrollo Sostenible, los objetivos 1 y 10 están relacionados con la pobreza y la desigualdad. Así, el objetivo 10 alude a “Reducir la desigualdad en y entre los países”.

De acuerdo con la ONU (2016) dentro del objetivo se han planteado metas a 2030 como “lograr progresivamente y mantener el crecimiento de los ingresos del 40% más pobre de la población a una tasa superior a la media nacional; potenciar y promover la inclusión social, económica y política de todas las personas, independientemente de su edad, sexo, discapacidad, raza, etnia, origen, religión o situación económica u otra condición y garantizar la igualdad de oportunidades y reducir la desigualdad de los resultados, en particular mediante la eliminación de las leyes, políticas y prácticas discriminatorias y la promoción de leyes, políticas y medidas adecuadas a ese respecto” Por su parte, el objetivo 1 alude a “Poner fin a la pobreza en todas sus formas en todo el mundo” y de acuerdo con la ONU (2016) entre las metas a 2030 incluidas en este objetivo están: “erradicar la pobreza extrema para todas las personas en el mundo, actualmente medida por un ingreso por persona inferior a 1,25 dólares de los Estados Unidos al día, y reducir al menos a la mitad la proporción de hombres, mujeres y niños de todas las edades que viven en la pobreza en todas sus dimensiones con arreglo a las definiciones nacionales”.

La desigualdad está entre los asuntos que mayor preocupación reviste en las ciudades, especialmente cuando está aparejada con situaciones de pobreza y pobreza extrema. Al constituirse en objetivo de política pública tener sociedades menos desiguales, es un imperativo contar con mediciones objetivas que permitan diagnosticar, intervenir y monitorear permanentemente los logros acorde con las metas planteadas en cada caso.

El Departamento Nacional de Estadística -DANE- de Colombia viene midiendo anualmente un indicador de desigualdad de ingresos para el país y para las principales áreas metropolitanas; dicho indicador es el índice de GINI (El **coeficiente de Gini** es una medida de la desigualdad ideada por el estadístico italiano Corrado **Gini**. Normalmente se utiliza para medir la desigualdad en los ingresos, dentro de un país, pero puede utilizarse para medir

cualquier forma de distribución desigual.), el cual es expresión de la desigualdad en el resultado de una variable crítica como son los ingresos de las personas y los hogares. Este indicador es un reflejo de diversos factores que terminan afectando la capacidad para obtener un resultado que por definición es “deseable” en la medida en que permite a las personas acceder a un conjunto de bienes y servicios que impactan positivamente su calidad de vida y, en últimas, su bienestar. A su vez, estas capacidades están afectadas por las oportunidades a las que tienen acceso las personas para acumular capital humano, crear y consolidar redes de apoyo, para fortalecer habilidades innatas, para interactuar y aportar socialmente, entre otros. (Medellín cómo vamos, *INFORME DE CALIDAD DE VIDA DE MEDELLÍN 2012-2015*. junio de 2016)

- **Metodología del estudio de calidad de vida en Medellín:**

Aunque como se mencionó anteriormente, la encuesta de calidad de Medellín ha tenido importantes cambios, sin embargo a continuación presentamos el proceso empleado actualmente en la construcción de un indicador de calidad de vida de un hogar. La construcción se inicia a partir de la valoración de las categorías de las variables seleccionadas producida por la aplicación del procedimiento PRINQUAL (principales Cualitativas). A continuación, usando el Análisis de Componentes Principales se obtienen los pesos de cada una de las variables sobre el indicador, los cuales corresponden a los elementos del primer vector propio de la matriz de correlación de las variables cuantificadas. Finalmente, para obtener una interpretación más directa del índice de calidad de vida se cambiaría el origen y la escala del indicador de forma tal que el valor resultante para cada familia estuviera entre 0 y 100. Dicho indicador, denominado Indicador de calidad de vida (ICV), es un resumen de diferentes características de la vivienda y de las personas que componen el hogar, tales como servicios a la vivienda, capital humano y seguridad social, aspectos demográficos y calidad de la vivienda. A continuación se presenta un esquema de las variables utilizadas divididas en cinco grupos para generar los indicadores de calidad de vida.

- **¿Qué tanto refleja la desigualdad social este estudio?**

La medición de la pobreza busca captar con especial énfasis las características de la población con menores niveles de bienestar, independientemente de si se consideran solamente el espacio de los bienes primarios, los recursos y el ingreso; o de si se integran las dimensiones de libertad, derechos y posibilidades. En las dos formas tradicionales de medición usadas en Colombia está implícita la consideración de que el bienestar se logra con la satisfacción de un conjunto de necesidades que, desde algún presupuesto teórico, se toman como básicas.

Los resultados que arroja este estudio de calidad de vida son presentados por comunas, lo cual no permite ver las diferencias entre barrios, porque, como sabemos, las comunas pueden tener gran heterogeneidad pero esto podría realizarse con la base de datos de las encuestas que están accesibles al público desde hace pocos días. Los índices arrojados dan cuenta de la polaridad y desigualdad existente en la ciudad y que se puede localizar las comunas con mayores problemáticas. En este sentido, la encuesta de calidad de vida es una gran herramienta que podría ser utilizada de mejores maneras y no solo para tratar de mostrar a veces un poco de forma forzada los avances en desarrollo humano y calidad de vida. Finalmente, como sabemos, la dificultad de este tipo de encuestas es que son una muestra pequeña de la población y esto dificulta tener una idea más completa de la realidad de las comunas de la ciudad. Además, depende de la forma de utilizar los datos puede haber diferentes interpretaciones que nunca serán totalmente objetivas. En el siguiente grafico se evidencia el mínimo crecimiento en calidad de vida (de 2004 a 2010) en las comunas que fueron directamente beneficiadas por lo PUI, esas grandes inversiones no han tenido los resultados esperados inicialmente.

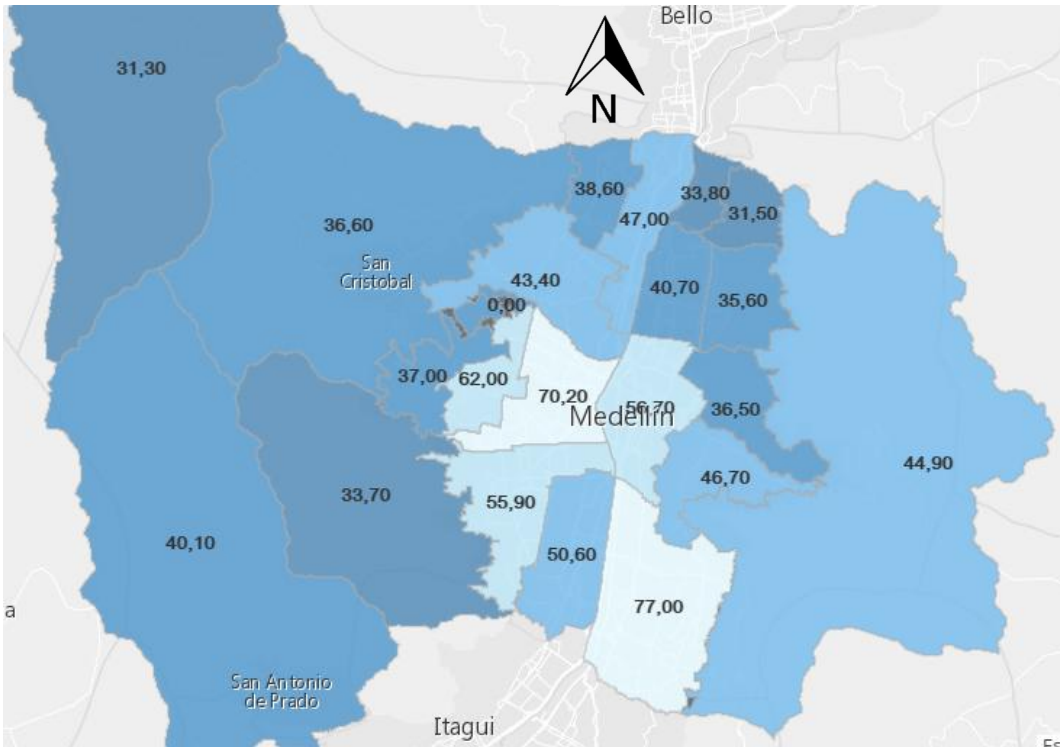
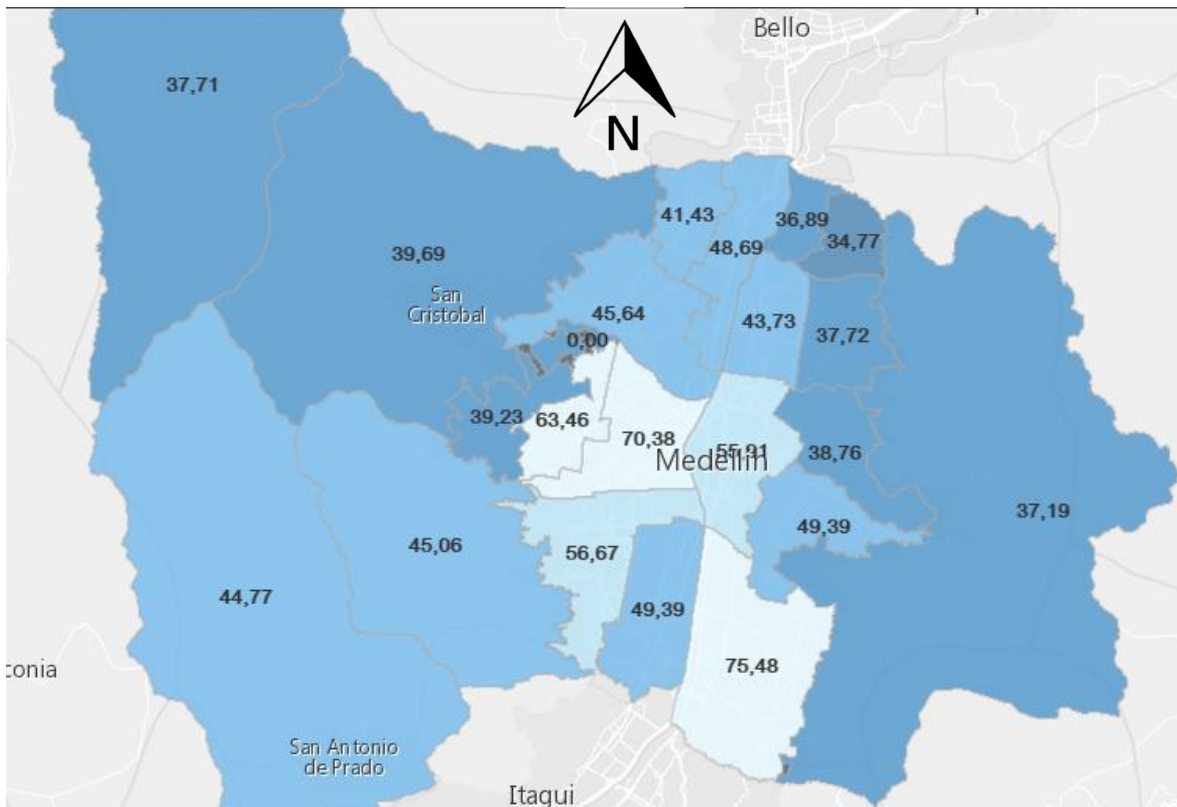


Imagen 13. Mapa del índice multidimensional de calidad de vida para el año 2010. En la imagen se puede apreciar que las comunas con color más claro son las que tienen mejores índices y los colores oscuros representan a las comunas con los niveles más bajos. Llama la atención que después de las intervenciones integrales, las comunas intervenidas siguen teniendo índices muy bajos y se evidencia solo un pequeño crecimiento. Fuente: Índice Multidimensional de Calidad de Vida (IMCV 2010)

<https://ecvmedellin.maps.arcgis.com/apps/StorytellingSwipe/index.html?appid=7cd4e4b8986543fcb4a2d073bb32b141>

El indicador de calidad de vida se destaca por incluir diversas dimensiones que afectan el bienestar de las personas, esta es la tendencia de medición de este tipo de indicadores a nivel internacional y se sustenta en teorías desarrolladas por expertos en el tema como Amartya Sen. Los resultados muestran un comportamiento acorde con el presentado en otras variables como el Producto Interno Bruto, la tasa de desempleo, la tasa de ocupación, entre otras. La crisis económica mundial que tuvo origen en el año 2008 ocasionó un retroceso en los avances que se habían presentado en el período 2004 – 2007, sin embargo en 2010 el indicador recuperó la senda de crecimiento. A pesar de que se han presentado avances significativos en la equidad, aún persisten las desigualdades entre comunas, estratos y los niveles urbano y rural, este es uno de los grandes retos que debe afrontar la ciudad

(Departamento Administrativo de Planeación, *Indicador de Calidad de Vida Medellín 2004–2010*, Medellín, 2011).



4Imagen 13. Mapa del Índice Multidimensional de Calidad de Vida 2016. Se puede observar que hay un pequeño avance en relación a los índices del año 2010. Las zonas intervenidas con los Proyectos Urbanos integrales siguen siendo las más oscuras. IMCV 2016.

<https://ecvmedellin.maps.arcgis.com/apps/StorytellingSwipe/index.html?appid=7cd4e4b8986543fcb4a2d073bb32b141>

La encuesta de calidad de vida se amplió a toda el área metropolitana, con lo cual desde los últimos años es posible hacer comparación en los datos resultantes de cada municipio en relación con Medellín. En el área metropolitana los municipios con mejor calidad de vida son envigado y sabaneta, y los menores índices los tiene Bello.

Para finalizar, a continuación se presentan los planos geo referenciados que dan cuenta de los índices de Calidad de Vida en las 16 comunas y los 5 corregimientos de la ciudad de Medellín. En éstos se puede evidenciar la zonificación socioeconómica que tiene la ciudad,

los niveles de desigualdad. Los mismos son extraídos de los Informes que presenta *Medellín Cómo Vamos* en relación a la Encuesta de cada año.

## 7. Urbanismo social:

Como se explicó anteriormente, la ciudad de Medellín ha tenido grandes problemas de seguridad, llegando a ser considerada como la ciudad más peligrosa de Latinoamérica en 1991. Además, es una ciudad con gran desigualdad en su población y la distribución espacial muestra la segregación socioeconómica presente en el territorio. Además, la ciudad ha estado gobernada por los mismos partidos políticos tradicionales de Colombia (conservador y liberal).

En el año 1999, un grupo de académicos, periodistas, intelectuales de la ciudad de Medellín se unieron para participar en política por primera vez. Teniendo presente que “los políticos son los que toman las decisiones más importantes de una sociedad”, y con la convicción de que era necesario “pasar la página de la violencia”. Comprendiendo que los políticos corruptos estaban haciendo mal al país y que en las ciudades se evidenciaba especialmente el abandono del Estado.

Ese grupo de intelectuales crearon el movimiento cívico Compromiso Ciudadano y se dieron a la tarea de llegar a ganar las elecciones para la alcaldía de la ciudad “sin comprar un voto”, venciendo al clientelismo y la politiquería presentes en la sociedad antioqueña. Fue así como en el año 2003 ganaron las elecciones para la alcaldía. Sergio Fajardo, doctor en matemáticas, casi sin experiencia política, asumió como alcalde de la ciudad (por primera vez un candidato sin afiliación política a los partidos tradicionales ganaba unas elecciones). “*Una vez en la alcaldía el movimiento definió un modelo de gestión pública que ha resultado determinante en la metamorfosis de la ciudad y que se basa en la transparencia, el interés público, la confianza, la corresponsabilidad y la participación de la ciudadanía*”<sup>45</sup>

---

<sup>45</sup> Duque Franco, Isabel, Políticas públicas, urbanismo y fronteras invisibles. Las disputas por el control espacial en Medellín, Universidad Nacional de Colombia, p. 4

El ascenso político de Compromiso Ciudadano, por lo tanto, evidencia un cambio en la cultura política de los ciudadanos de Medellín, en la medida en que supuso dejar de lado las afiliaciones a los partidos tradicionales, que hasta entonces habían gobernado la ciudad, rechazar las prácticas corruptas y clientelares, optando, en cambio, por el voto independiente, orientado a la imagen del candidato y sus propuestas programáticas, que en este caso tenían que ver con el Desarrollo Humano Integral dirigido a la creación de oportunidades y la promoción de la riqueza de la vida humana más allá de lo meramente económico<sup>46</sup>

### **Parque Biblioteca España –Parque Mirador – Parque de los Niños**

ANTES



Imagen 15. Lugar de la construcción del Parque Biblioteca España, en la zona nororiental. Fuente: (Alcaldía de Medellín, Empresa de Desarrollo urbano, Universidad EAFIT y Agencia Francesa de Desarrollo 2014, pág. 104)

DESPUÉS

---

<sup>46</sup> Duque Franco, Isabel, Políticas públicas, urbanismo y fronteras invisibles. las disputas por el control espacial en Medellín, Universidad Nacional de Colombia, p. 4





Imagen 16. Parque Biblioteca España y Parque de los niños y el mirador, en el barrio Santo Domingo Sabio. Intervenciones en el marco del Proyecto Urbano Integral Nororiental. Fuente: (Melguizo, La Transformación de Medellín desde la cultura, diapositivas 68 y 106)

El urbanismo social es un conjunto de prácticas y acciones en los sectores que presentaban los índices de calidad de vida y los índices de desarrollo humano más bajos de la ciudad de Medellín. En el sector más problemático de la ciudad, las comunas 1 y 2, se pone en funcionamiento el metrocable (un transporte masivo público de cabinas aéreas por cable, integrado al metro de Medellín) este servicio dio pie a la intervención integral a esta zona, mediante el Proyecto Urbano Integral nororiental (PUI nororiental).

El concepto de Urbanismo Social no aparece en el Plan de Desarrollo de Sergio Fajardo, aparece como un discurso en el transcurso de su gestión como Alcalde de Medellín. La política de Urbanismo Social fue la etiqueta que le dieron a la forma como se intervino física y socialmente el territorio y a la intención detrás de cada una de las actuaciones de la administración. El Urbanismo Social se ha convertido en la marca que distingue una gestión específica de la ciudad que se desarrolló entre 2004 y 2011 por parte de los gobiernos municipales<sup>47</sup>

En la zona nororiental se encuentran los barrios con menor índice de calidad de vida y de desarrollo humano de la ciudad. Allí se inició este proceso de intervención integral, tanto en lo físico de los barrios como lo social, y de este modo “pagar la deuda social acumulada” en estos sectores marginales de la ciudad.

<sup>47</sup> Baracaldo, María, Transformación física de la ciudad y urbanismo social..., p. 25

Todas estas intervenciones iban a estar destinadas a mejorar la calidad de vida de estas poblaciones, entendiendo la educación como “*principal motor de transformación de una sociedad*” (Alcaldía de Medellín). Educación en el sentido amplio de la palabra (ciencia, tecnología, cultura, emprendimiento). En el libro “Del miedo a la esperanza”, publicado por la alcaldía de Medellín, se evalúa la gestión de la administración exponiendo que

Urbanismo Social es oportunidades, inclusión social, construcción colectiva. Significa que estamos derrumbando las paredes que por tantos años nos separaron y que hoy podemos reencontrarnos y hacer una ciudad para todos. Además, estas obras, ubicadas en los lugares que lo requieren por sus menores índices de calidad de vida, son una clara apuesta política: construimos lo mejor para los más humildes. Nuestros edificios, parques y paseos peatonales son modernos y hermosos, acá o en cualquier ciudad del planeta<sup>48</sup>

Por lo tanto, lo que se estaba promocionando con el Urbanismo Social en el fondo era un modelo de ciudad con un carácter multidimensional que articula procesos políticos, económicos, sociales y culturales. En lo político, se propone una ciudad más democrática que apela al ciudadano como sujeto activo, protagonista del proceso de transformación urbana. En lo social se trata de construir una ciudad incluyente y equitativa donde las personas tengan acceso real a los servicios de suerte que mejoren sus condiciones y puedan aprovechar las oportunidades. En relación a lo económico, el modelo apuesta por una ciudad competitiva e integrada con la región y con el mundo<sup>49</sup>

En las elecciones de 2007 es elegido Alonso Salazar, un candidato del mismo movimiento cívico, siguió la línea de la educación como motor de transformación social de Sergio Fajardo. Dos nuevos Proyectos Urbanos Integrales que estaban proyectados se ejecutaron, todos en lugares estratégicos de la ciudad.

Sin embargo, no se puede considerar que la calidad de vida y de desarrollo humano de una población pueda mejorar significativamente en poco tiempo como pretendían en los planes de desarrollo, y menos teniendo en cuenta que en estos sectores en los que se realizaron las intervenciones urbanas existen problemas sociales muy arraigados culturalmente con la

---

<sup>48</sup> Alcaldía de Medellín, Del miedo a la esperanza. Alcaldía de Medellín, p. 148

<sup>49</sup> Duque Franco, Isabel, Políticas públicas, urbanismo y fronteras invisibles. Las disputas por el control espacial en Medellín, Universidad Nacional de Colombia, p. 7

violencia, el narcotráfico y en general con la ilegalidad y los bajos niveles de educación y de acceso al mundo laboral.

Entonces, el urbanismo social se puede considerar como un gran inicio para mejorar las condiciones de vida en algunos de los barrios con los niveles de calidad de vida más bajos, pero falta mucha intervención en materia de desigualdad y de acceso a las oportunidades.

Uno de los principales aspectos a resaltar del urbanismo social es que ha demostrado que cuando hay voluntad política se puede gobernar con transparencia y se pueden realizar muchos proyectos para mejorar la calidad de vida de los ciudadanos menos favorecidos y generar una ciudad más humana.

### **Proyecto Habitacional Juan Bobo**

#### **Antes**



Imagen 17. Casas del Sector de la quebrada Juan Bobo al nororiente de la ciudad. Fuente: (Alcaldía de Medellín, Empresa de Desarrollo urbano, Universidad EAFIT y Agencia Francesa de Desarrollo 2014, págs. 126 - 120)

#### **Despues**



Imagen 18. Resultado de la intervención y creación de viviendas en la quebrada Juan Bobo. Una de las principales experiencias de reubicación *in situ* a familias en lugares de alto riesgo. Fuente: (Alcaldía de Medellín, Empresa de Desarrollo urbano, Universidad EAFIT y Agencia Francesa de Desarrollo 2014, pág. 155)

La intervención en el espacio público ha sido una prioridad y en gran medida representa la imagen de la transformación de Medellín. La construcción de espacios diversificados y multifuncionales como los parques biblioteca, los escenarios recreativos y deportivos y en general las intervenciones en el espacio público, buscan transmitir la imagen de una ciudad conquistada por lo público, recuperada por el gobierno de la ciudad y dispuesta a construir una nueva gramática social<sup>50</sup>

Alejandro Echeverry, que había realizado estudios de posgrado en universidades de Barcelona, fue actor clave en el proceso conocido como Urbanismo social que se efectuó en Medellín, Colombia, durante la primera década del presente siglo. Su aporte fue desde el campo académico y posteriormente como técnico arquitecto liderando el plan de desarrollo de Medellín 2004-2007. Por lo tanto, Echeverri es uno de los principales precursores del urbanismo social en Medellín.

---

<sup>50</sup> Duque Franco, Isabel, Políticas públicas, urbanismo y fronteras invisibles. las disputas por el control espacial en Medellín, Universidad Nacional de Colombia, p. 8

El mismo Echeverri, en el año 2010 hace una evaluación del proceso de transformación de la ciudad a partir del conocimiento de los problemas de esos barrios. Echeverri y Orsini apuntan a que la EDU fue un importante actor en la ejecución de los PUI y en general en la transformación de la ciudad

La Empresa de Desarrollo Urbano (EDU) de Medellín, una entidad descentralizada de la estructura del Municipio de Medellín que se había creado en el año 1993, se localiza los Proyectos Urbanos Estratégicos definidos como prioritarios en el plan de desarrollo. Entre estos se crearon los Parques Biblioteca, los Colegios de Calidad, el Plan del Centro, el Plan del Poblado, los Proyectos del ‘Nuevo Norte’, y los Proyectos Urbanos Integrales, entre otros. La EDU sufre una transformación interna, conformando un equipo de trabajo especializado e interdisciplinario con dedicación exclusiva, por cada uno de los Proyectos Urbanos Estratégicos. Se convierte así en un instrumento clave, que planea y ejecuta los proyectos urbanos en territorios priorizados<sup>51</sup>

El urbanismo social se empezó a materializar con un primer plan piloto conocido como PUI nororiental, en el sector con los menores índices de desarrollo humano y de calidad de vida. *“Un Proyecto Urbano Integral es un instrumento de planeación e intervención física en zonas caracterizadas por altos índices de marginalidad, segregación, pobreza y violencia”* (según la página web de la EDU).

De acuerdo a estos criterios se escogió la zona nororiental de Medellín como escenario ideal para la implementación del primer proyecto piloto que tuvo gran impacto. Esto permitió la implementación posterior de otros cuatro PUI en otras zonas de la ciudad. En el PUI nororiental el proceso estuvo muy relacionado con el metrocable (sistema de transporte masivo aéreo por cable) lo cual se puede considerar como una muy buena estrategia de focalización de los recursos y las fuerzas por parte de la administración municipal.

La magnitud y la complejidad del polígono de intervención, con una población de más de 150 000 habitantes concentrados en más de diez barrios, con condiciones topográficas y morfológicas muy complejas, exigió un análisis detallado del territorio. En el 2004 se hizo la reconstrucción del proceso de evolución de la forma urbana de los barrios y el análisis de sus

---

<sup>51</sup> Echeverri, A., y Orsini, F. (2010). Informalidad y Urbanismo Social en Medellín., p. 139

elementos estructurantes apoyados en la metodología del Laboratorio de Urbanismo de Barcelona (LUB)<sup>52</sup>.

La utilización de la metodología del Laboratorio de Urbanismo de Barcelona<sup>53</sup> evidencia directamente una de las influencias de la ciudad de Barcelona y sus experiencias para la configuración teórica y práctica del urbanismo social en Medellín.

Algo muy importante en relación a los proyectos urbanos en el marco del urbanismo social fue que desde la fase de diagnóstico y planificación, hasta la fase de ejecución, se contó con la participación activa de la comunidad en todo el proceso, acompañando los equipos técnicos, a los trabajadores sociales y a los comunicadores en la realización de sus tareas.

Ahora bien, Debido a la amplitud del territorio a intervenir, se conformaron comités de escala barrial agrupados en las áreas de influencia de cada estación del Metrocable: Andalucía, Popular y Santo Domingo<sup>54</sup>. Esos comités no estaban necesariamente ligados a las JAC juntas de acción comunal, para evitar influencias políticas y garantizar la participación de los habitantes de las zonas involucradas.

La política de urbanismo social tiene un componente físico de intervención que es lo que se nota a simple vista, pero la inversión en educación y cultura especialmente en los barrios directamente beneficiados por los PUI fue muy activa por parte de la administración municipal tal y como se tenía planeado

Se mejoró la cobertura en servicios de educación primaria y secundaria, se promocionaron proyectos encaminados a proteger la población vulnerable, se fomentaron programas de recreación, cultura y deporte para los más jóvenes, así como otros específicos para la formación ciudadana, para el uso del espacio público, el respeto de los derechos humanos, etc.<sup>55</sup>

En conclusión, la administración local de la alcaldía de Medellín entre durante los años 2003 y el 2012, logró pasar del discurso a la práctica de una manera muy satisfactoria ejerciendo

---

<sup>52</sup> Echeverri, A., y Orsini, F. (2010). *Informalidad y Urbanismo Social en Medellín.*, p. 141

<sup>53</sup> El Laboratorio de Urbanismo de Barcelona es un centro de investigación de la Universitat Politècnica de Catalunya adscrito al Departamento de Urbanismo de la ETSAB, Sus áreas principales de estudio son las formas de crecimiento y de la morfología urbana, el desarrollo de la Barcelona moderna, la teoría y la práctica del proyecto urbano y la enseñanza del urbanismo en el mundo, disponible en la web: [https://lub.upc.edu/web/Laboratori\\_LUB/1\\_presentacio\\_es.html](https://lub.upc.edu/web/Laboratori_LUB/1_presentacio_es.html)

<sup>54</sup> Echeverri, A., y Orsini, F. (2010). *Informalidad y Urbanismo Social en Medellín.*, p. 142

<sup>55</sup> Echeverri, A., y Orsini, F. (2010). *Informalidad y Urbanismo Social en Medellín.*, p. 143

el conjunto de competencias referidas al urbanismo que la Constitución Política de 1991, desarrollada por la Ley 388 de 1997, puso en cabeza del Municipio como ente territorial, como son el ordenamiento físico del territorio, las políticas de suelo y la construcción de vivienda y espacio público, pero yendo más allá al integrar a los barrios más estigmatizados a las lógicas de la ciudad restituyendo el derecho a la ciudad.

Por otro lado, hablando sobre la monumentalización de las periferias, Isabel Duque subraya que: *“el gobierno de Medellín adopta la estrategia de monumentalización de la periferia, propuesta por el arquitecto Oriol Bohigas para la transformación de Barcelona a comienzos de los años ochenta”*<sup>56</sup> El valor simbólico de la arquitectura fue utilizado por la alcaldía municipal. La imponente calidad estética de los equipamientos públicos en sectores tradicionalmente excluidos, también tiene como fin afianzar la presencia del Estado sobre los barrios, las comunas y el paisaje urbano. Así, el edificio público que solía ser sinónimo de precariedad y deterioro, se convierte ahora en ícono de ciudad, referente de gobernabilidad y de trato digno a la ciudadanía. A través de la arquitectura se trata de configurar una nueva gramática en las relaciones entre el Estado y la ciudadanía<sup>57</sup>

En síntesis, las intervenciones urbanas en conjunto realizadas en Medellín durante 2003 hasta el 2015 aproximadamente, han contribuido a la disminución de la pobreza y en cierta medida a la equidad. Sin embargo, el problema de la inseguridad y la violencia se mantiene como un desafío en la construcción del proyecto de ciudad que se ha venido promoviendo.

Las inversiones y las intervenciones urbanas en los sectores más pobres de la ciudad y mostrando que la pobreza, la exclusión y la violencia son elementos que van más allá de lo que puede solucionarse solo a nivel de lo urbano.

Estas apuestas por la normalización de la ciudad, pueden verse seriamente afectadas por el resurgimiento de las prácticas ilegales de violencia y control espacial que se está dando actualmente. Este nuevo, aunque ya conocido escenario, plantea interrogantes acerca del impacto real de la inversión en infraestructura de calidad, del poder simbólico de la arquitectura, de la sostenibilidad de estas intervenciones o incluso, de la capacidad misma de

---

<sup>56</sup> Duque Franco, Isabel, Políticas públicas, urbanismo y fronteras invisibles. Las disputas por el control espacial en Medellín, Universidad Nacional de Colombia, p. 14

<sup>57</sup> Duque Franco, Isabel, Políticas públicas, urbanismo y fronteras invisibles. las disputas por el control espacial en Medellín, Universidad Nacional de Colombia, p. 15



los gobiernos urbanos para resolver problemas tan arraigados como la pobreza, la exclusión y la violencia, que superan ampliamente lo urbano<sup>58</sup>

Relacionando directamente el tema de la educación como motor de transformación social y el urbanismo social, en el libro *Del miedo a la esperanza*, la administración municipal subraya que:

La calidad de la educación empieza con la dignidad del espacio. Por eso estructuramos el Plan Maestro de Mejoramiento de la Infraestructura Educativa y construimos diez nuevos Colegios de Calidad, diseñados por los mejores arquitectos y administrados con un novedoso modelo de gestión en el que participan universidades, empresas, colegios privados y comunidad internacional. El Municipio es el responsable directo de la institución educativa; las universidades son aliadas académicas y articuladoras de los demás socios; el grupo empresarial es el gestor social para la calidad; los colegios privados son los referentes académicos, y el colegio-institución internacional comparte buenas prácticas en administración y modelos de educación<sup>59</sup>

Pero además de la nueva infraestructura en barrios periféricos, la administración también se hace una importante inversión en espacios céntricos de la ciudad, principalmente hacia el norte. En este propósito de movilización de la sociedad, la educación se encuentra con los programas de Urbanismo Social: *“edificios como el Parque Explora, el Jardín Botánico, la Casa de la Lectura Infantil y los Parques Biblioteca, aulas ciudadanas para la ciencia y la cultura, que fortalecen lo público, envían un potente mensaje de inclusión y elevan la autoestima de las comunidades”*<sup>60</sup>

Uno de los secretos del éxito del urbanismo social en Medellín es que se logró trabajar en equipo con los diferentes sectores de la sociedad de la ciudad:

Desarrollamos múltiples esfuerzos colectivos, de mutua confianza entre el Estado y la ciudadanía, para concretar una ciudad más justa y humana, con la participación de sectores públicos y privados; ONG, fundaciones, líderes comunitarios, cívicos y políticos; docentes,

---

<sup>58</sup> Duque Franco, Isabel Políticas públicas, urbanismo y fronteras invisibles. las disputas por el control espacial en Medellín, Universidad Nacional de Colombia, p. 17

<sup>59</sup> Alcaldía de Medellín, *Del miedo a la esperanza*. Alcaldía de Medellín, p. 82

<sup>60</sup> Alcaldía de Medellín, *Del miedo a la esperanza*. Alcaldía de Medellín, p. 92



estudiantes, padres y madres de familia, empresarios, obreros, investigadores, religiosos y trabajadores<sup>61</sup>

Es muy importante tener en cuenta que Medellín es una ciudad profundamente desigual: Las comunas pobres de la ciudad tienen índices de desarrollo humano similares a los de Libia en África, mientras que las comunas más ricas poseen indicadores semejantes a los de los países más desarrollados de Europa. Los barrios más pobres de Río de Janeiro, Brasil, tienen alrededor de 70 de IDH. Libia, país con un desarrollo alto para África, posee un IDH de 77. Noruega, el país europeo con mayor IDH, tiene 93,9<sup>62</sup>

La política de Urbanismo Social, implementada a partir del año 2004, busca dar un salto cualitativo en la forma tradicional como se entiende el mejoramiento. Hace uso de herramientas como el Proyecto Urbano Integral que busca hacer transformaciones estructurales de manera integral en los sectores de actividad estratégicos de los barrios poco consolidados, y de los proyectos de construcción de hábitat en estos sistemas naturales frágiles para lograr la integración definitiva de comunidades marginadas<sup>63</sup>

El éxito de los PUI se refleja en el interés de otros países en replicarlos en sus territorios: En suma, los PUI han tenido un impacto tan alto que no solo en la ciudad se han replicado. *Países como Brasil, México y Venezuela se han aproximado a Medellín y han expresado su interés en reproducir este modelo de desarrollo en sus comunidades, convencidos de la utilidad y eficacia de estas intervenciones en la creación de oportunidades de desarrollo e inclusión*<sup>64</sup>

Suly Quinchía<sup>65</sup> muestra que el modelo de urbanismo social en Medellín, a partir del año 2004 ha generado gran impacto en la ciudad y sus habitantes, a través del análisis del discurso de los documentos oficiales como el plan de desarrollo 2004-2007 entre otros, pero va más allá al determinar la incidencia de dicho discurso en las representaciones sociales y las

---

<sup>61</sup> Alcaldía de Medellín, Del miedo a la esperanza. Alcaldía de Medellín, p. 92

<sup>62</sup> Alcaldía de Medellín, Del miedo a la esperanza. Alcaldía de Medellín, p. 173

<sup>63</sup> Echeverri, A., y Orsini, F. (2010). Informalidad y Urbanismo Social en Medellín. p. 147

<sup>64</sup> Alcaldía de Medellín, Del miedo a la esperanza. Alcaldía de Medellín, p. 182

<sup>65</sup> Quinchía, Suly María, Urbanismo social: del discurso a la espacialización del concepto. caso Medellín – Colombia, Ponencia presentada en la 9ª Bienal del Coloquio de Transformaciones Territoriales. Huellas e incertidumbres en los procesos de desarrollo territorial, 2012, p. 4

prácticas espaciales de quienes habitan los territorios intervenidos. Quinchia defiende el proceso que logró aportar a mejorar en términos de inclusión, pero reconoce que queda mucho por hacer en términos de justicia espacial en la ciudad como *“atender de manera integral los factores asociados a los bajos ingresos y a la exclusión de la población de actividades y servicios urbanos que deben estar garantizados a toda la población por igual”*<sup>66</sup>.

Por otro lado, el Proyecto Piloto de Consolidación Habitacional en la quebrada Juan Bobo, al tratarse de una intervención con un fuerte componente habitacional, con más de 300 hogares afectados, fue determinante el acercamiento a la comunidad. Para esto, entre otras iniciativas, *“se conformaron comités de área para facilitar los canales de comunicación y fortalecer el liderazgo de sus miembros, se estipularon pactos y acuerdos entre el Estado y la comunidad para construir confianza y credibilidad recíproca, y se involucraron las familias en la fase de ejecución del proyecto, a través de prácticas de autoconstrucción”*<sup>67</sup>

Si bien se puede considerar que el Proyecto Piloto de Consolidación Habitacional en la quebrada Juan Bobo, al igual que el PUI nororiental fue un éxito que de hecho le valió reconocimientos internacionales como el Dubai International Award for Best Practices<sup>68</sup>, se puede sostener que hubo dificultades en relación a la interacción con las políticas nacionales y la dificultad de empoderar a las personas a partir de la autoconstrucción. Sin embargo, Echeverri y compañía concluyen diciendo que *“Estos proyectos han servido como modelos de cambio en la definición de las políticas locales y nacionales de mejoramiento integral”*<sup>69</sup>

Si el urbanismo social en Medellín, como vehículo de la transformación social, pretende trabajar por la inclusión, la generación de espacios públicos y referentes comunitarios y construir una arquitectura social, debe atender de manera integral los factores asociados a los

---

<sup>66</sup> Quinchía, Suly María, Urbanismo social: del discurso a la espacialización del concepto. caso Medellín – Colombia, **Ponencia** presentada en la 9ª Bienal del Coloquio de Transformaciones Territoriales. Huellas e incertidumbres en los procesos de desarrollo territorial, 2012, p. 17

<sup>67</sup> Echeverri, A., y Orsini, F. (2010). Informalidad y Urbanismo Social en Medellín., p. 145

<sup>68</sup> Echeverri, A., y Orsini, F. (2010). Informalidad y Urbanismo Social en Medellín, p. 146

<sup>69</sup> Echeverri, A., y Orsini, F. (2010). Informalidad y Urbanismo Social en Medellín., p. 147

bajos ingresos y a la exclusión de la población de actividades y servicios urbanos que deben estar garantizados a toda la población por igual<sup>70</sup>

Apelando al valor simbólico de la arquitectura se ha intervenido urbanísticamente en estos sectores periféricos, dándole una nueva visión al territorio, Es así como, por ejemplo, la biblioteca España, construida en el barrio Santo Domingo, debido a su ubicación estratégica y a sus programas educativos, se volvió el principal referente de la comunidad así como el propulsor de un acercamiento al conocimiento y a la educación como alternativa a las armas y a la ilegalidad.

Aunque todavía hay índices de calidad de vida y de desarrollo humano muy bajos en los barrios intervenidos, la intervención ha sido la oportunidad de romper con la exclusión de zonas de la ciudad al permitir el encuentro ciudadano y favorece las condiciones para que la población salga al escenario público y el encuentro ciudadano y la participación empieza a tener mayor importancia, de alguna manera se está buscando la justicia espacial de Edward Soja en la ciudad.

Pero También es necesario articular aún más las acciones físicas con programas de desarrollo socioeconómico, cultural y educativo que trasciendan la temporalidad de las intervenciones, para construir capacidad a nivel local y así permitir la sostenibilidad de las comunidades.

Esto ayudaría a que las comunidades mejoren sus condiciones económicas a través de la generación de empleo, accediendo a una mejor educación, y mejorando sus condiciones de higiene y salud, entre otros. Todos estos factores son fundamentales para mitigar la pobreza urbana y combatir el germen de la violencia que todavía permea estos sectores<sup>71</sup>

Finalmente, es pertinente tener en cuenta que las intervenciones en los sectores por medio del llamado Urbanismo social, han buscado dar solución o, al menos, mitigar los principales conflictos presentes en el territorio, rompiendo físicamente con una frontera territorial impresa por la violencia. Sin embargo, las obras de infraestructura realizadas en los barrios

---

<sup>70</sup> Quinchía, Suly María, Urbanismo social: del discurso a la espacialización del concepto. caso Medellín – Colombia, **Ponencia** presentada en la 9ª Biental del Coloquio de Transformaciones Territoriales. Huellas e incertidumbres en los procesos de desarrollo territorial, 2012, p. 17

<sup>71</sup> Echeverri, A., y Orsini, F. (2010). Informalidad y Urbanismo Social en Medellín., p. 149

conflictivos sólo lograrán impactar los aspectos sociales estructurales a través de estrategias de largo plazo, recordando las palabras de Amartya Sen, que nos dice que

Con oportunidades sociales adecuadas, los individuos pueden formar efectivamente su propio destino y ayudarse unos a otros; no necesitan ser considerados como los receptores pasivos de los beneficios de ingeniosos programas de desarrollo. Esa es, de hecho, una poderosa razón para reconocer el papel positivo del libre y sustentable albedrío, incluso de la impaciencia constructiva<sup>72</sup>

Los Parques Bibliotecas, los Colegios de Calidad, las UVA (unidades de vida articulada), los Metrocables, entre otras, han sido las intervenciones urbanísticas que más sobresalen (con carácter de urbanismo social) que han creado espacios públicos y de calidad para la población de barrios marginales de la ciudad. Hay que tener en cuenta que estos proyectos de intervención se han realizado involucrando a todos los sectores de la sociedad e instituciones públicas y privadas y la participación ciudadana ha sido primordial.

## 8. Los Proyectos Urbanos Integrales: pagando la deuda social

La ciudad de Medellín, después de unas décadas de aislamiento e involución caracterizadas por altos índices de inseguridad, violencia y segregación social, ha venido experimentando en la última década un proceso de renacimiento urbanístico que tuvo comienzo bajo el liderazgo del Alcalde Sergio Fajardo. Este proceso se conoce con el nombre de Urbanismo Social. Entre los pilares de dicho proceso están los Proyectos Urbanos Integrales (PUI), estrategias de intervención física en los sectores informales de la ciudad que buscan colmar la enorme deuda social que el Estado formal ha venido acumulando durante décadas de olvido.

En términos generales, el urbanismo social como estrategia y como enfoque, pretende recuperar, en un sentido integral, la ciudad marginal considerada la más pobre, violenta e

---

<sup>72</sup> Sen, Amartya El desarrollo como libertad, Gaceta Ecológica, núm. 55, 2000, pp. 14-20 Secretaría de Medio Ambiente y Recursos Naturales Distrito Federal, México, p. 20

insegura, y de esta manera, conseguir o restablecer la gobernabilidad en aquellos espacios urbanos en donde la ausencia del Estado ha contribuido a la inequidad y a la inseguridad<sup>73</sup>

Los Proyectos Urbanos Integrales consisten en la intervención física de los barrios de influencia, creando espacios públicos, construcción de Parques Bibliotecas, Colegios de Calidad, Centros de desarrollo empresarial zonal, remodelación de los colegios existentes, mejora en los centros de salud, vivienda de interés social, adecuación de las vías de comunicación. Todo lo anterior a partir de la participación comunitaria y el trabajo conjunto de un grupo social y un grupo técnico en las zonas a intervenir. De esta forma, se puede considerar que por primera vez en la historia de estos barrios informales se sentía la presencia real del Estado y se estaba a empezando a crear confianza en los habitantes hacia las instituciones públicas. De igual manera, la población estaba encontrando el acceso a oportunidades de formación y empleo.

---

<sup>73</sup> Duque Franco, Isabel, Políticas públicas, urbanismo y fronteras invisibles. las disputas por el control espacial en medellín, Universidad Nacional de Colombia, p. 10

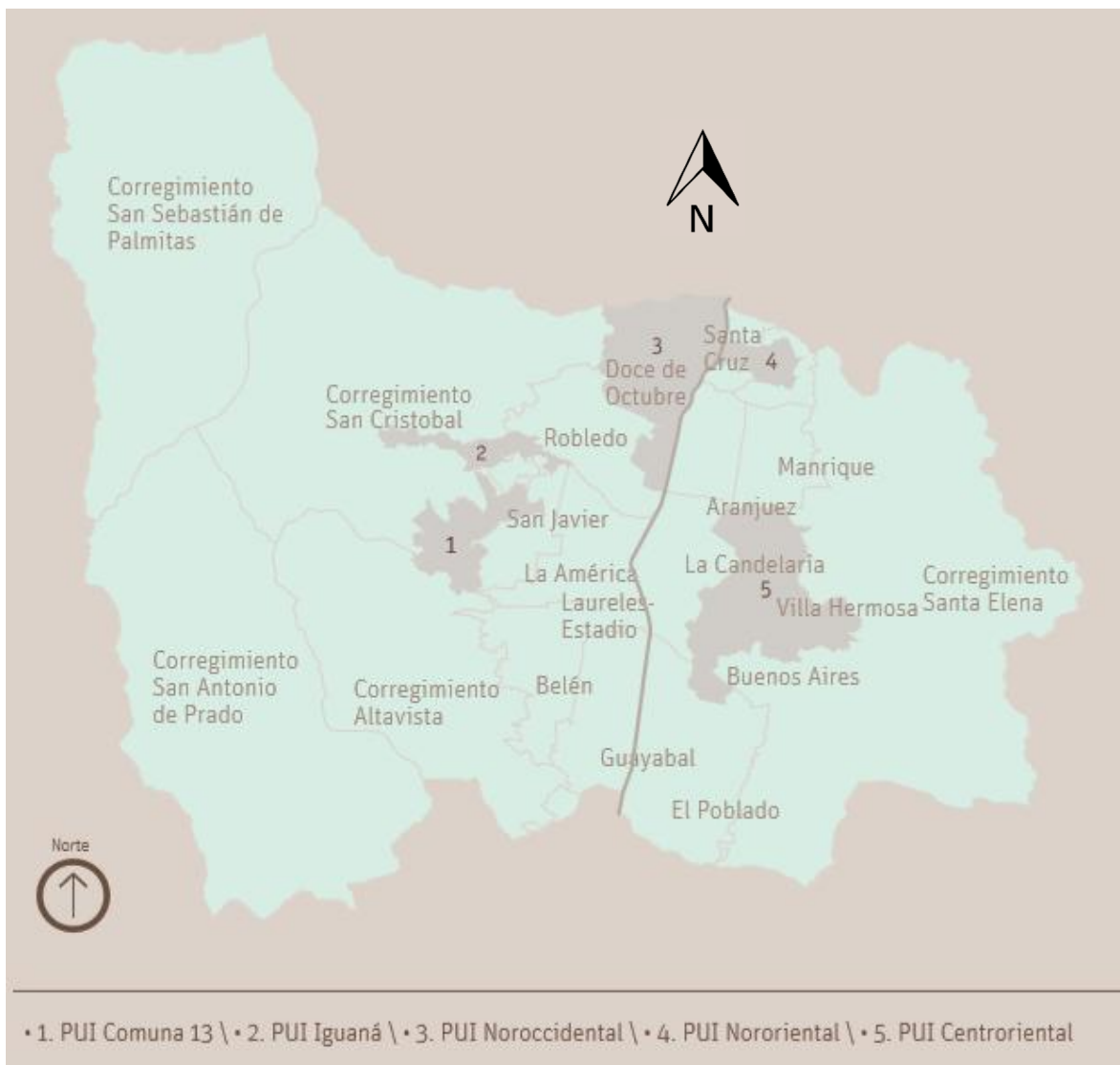


Imagen 19. Ubicación de los Proyectos Urbanos Integrales de Medellín. Fuente: Alcaldía de Medellín (2011) Laboratorio Medellín, p. 72

El primer PUI fue el de la zona nororiental que tuvo tan buenos resultados que se inició rápidamente en la ejecución del segundo, en otro sector muy desfavorecido de la ciudad: Moravia, así el PUI Moravia se pone en marcha. Seguidamente el PUI comuna 13 es iniciado, posteriormente los dos siguientes para un total de cinco.

Por otro lado, teniendo en cuenta el tema de la vivienda, como complemento del PUI nororiental también se ejecutó el Proyecto Piloto de Consolidación Habitacional en la quebrada Juan Bobo, como el primer modelo de actuación urbanística en “*ecosistemas*

*urbanos invadidos*”<sup>74</sup>, también enmarcado en lo que conocemos como urbanismo social. “*Se construyeron más de diez pequeños edificios receptores de las familias reubicadas, se mejoraron las viviendas bien localizadas y con un aceptable nivel de consolidación, y se repusieron en sitio algunas viviendas que permitieron conformar una trama más regular*”<sup>75</sup>

El urbanismo social pretende atacar las desigualdades socioespaciales presentes en la ciudad por medio de herramientas como los proyectos urbanos integrales. Ahora bien, la desigualdad social se explica por la existencia de una *deuda social acumulada* que es preciso afrontar y que en términos generales del Plan de Desarrollo Municipal 2004-2007 se puede resumir en los siguientes puntos:

- La no atención a algunas zonas de la ciudad y por ende el deterioro de la calidad de vida de sus habitantes.
- El desequilibrio social como causa del aumento de los corredores de miseria en zonas de riesgo.
- La falta de organización y cualificación del espacio público y de la dignificación de éste como lugar de encuentro ciudadano.
- La ocupación indebida y deterioro del espacio público como causa de la privatización y ausencia de control.
- El progresivo despoblamiento del centro tradicional.
- La falta de infraestructuras educativas de calidad para la población más pobre.
- La supremacía del transporte privado sobre el público, y la ineficiente utilización del transporte masivo de pasajeros.
- La carencia de un verdadero sistema integrado de transporte público masivo y colectivo integral a nivel metropolitano.
- La destrucción del medio ambiente como causa del desarrollo desordenado de la ciudad y sus sistemas de producción<sup>76</sup>

Teniendo en cuenta los anteriores aspectos, los proyectos urbanos integrales PUI (según la Empresa de Desarrollo Urbano, EDU, que es un entidad descentralizado de la alcaldía de

---

<sup>74</sup> Echeverri, A., y Orsini, F. (2010). *Informalidad y Urbanismo Social en Medellín.*, p. 144

<sup>75</sup> Echeverri, A., y Orsini, F. (2010). *Informalidad y Urbanismo Social en Medellín.* p. 145

<sup>76</sup> Duque Franco, Isabel, *Políticas públicas, urbanismo y fronteras invisibles. las disputas por el control espacial en Medellín*, Universidad Nacional de Colombia, p. 6

Medellín encargada de ejecutar los proyectos urbanos de la ciudad: “*Un Proyecto Urbano Integral es un instrumento de planeación e intervención física en zonas caracterizadas por altos índices de marginalidad, segregación, pobreza y violencia*”. la Alcaldía de Medellín describe el proceso previo de la siguiente manera:

Tomamos el mapa de Medellín, estudiamos el Índice de Desarrollo Humano, IDH, de cada comuna y corregimiento, y a partir de este análisis aplicamos todas las herramientas de desarrollo en las zonas de más bajos índices y con mayores indicadores de violencia, para garantizar igualdad en el acceso a oportunidades de educación, empleo, vivienda, espacio público, salud y participación comunitario<sup>77</sup>

De acuerdo a estos criterios se escogió la comuna nororiental de Medellín como escenario ideal para la implementación del primer plan piloto. Primero, este resultó ser el sector de la ciudad con los más bajos niveles de índice de calidad de vida y de índice de desarrollo Humano (Alcaldía de Medellín, 2004). Segundo, en ese momento y en esa misma área, estaba a punto de inaugurarse un sistema de transporte de mediana capacidad, el Metrocable, que por teleférico conectaría la ciudad informal al Metro.

**El pui nororiental** fue casi por completo financiado por parte de la administración pública de la ciudad de Medellín. Los recursos, procedentes de los presupuestos anuales de las diferentes secretarías involucradas en el proyecto, alcanzaron durante los primeros cuatro años los 144000 millones de pesos de inversión en la transformación física. Esta inversión permitió ejecutar un total de 125000 m<sup>2</sup> de obras que incluyeron 18 parques públicos de diferente jerarquía (zonal, barrial y vecinal), adecuación de calles de carácter peatonal y vehicular, y la construcción de numerosos equipamientos públicos como el Parque Biblioteca España, el colegio Santo Domingo, la unidad deportiva Granizal y el Centro de Desarrollo Empresarial Zonal (CEDEZO)<sup>78</sup>

Entre los años 2004 y 2015 fueron desarrollados total o parcialmente, cinco Proyectos Urbanos Integrales, en zonas periféricas de la ciudad que presentaban condiciones urbanísticas y poblacionales similares:

---

<sup>77</sup> Alcaldía de Medellín, Del miedo a la esperanza. Alcaldía de Medellín, p. 172

<sup>78</sup> Echeverri, A., y Orsini, F. (2010). Informalidad y Urbanismo Social en Medellín, p. 144



- **PUI Nororiental** que incluyó las Comunas Popular y Santa Cruz con un área de afectación de 158 hectáreas y 230 mil habitantes beneficiados de manera directa o indirecta.
- **PUI Centroccidental** (Comuna San Javier) que abarca un área de intervención de 700 hectáreas y una población aproximada de 140 mil personas beneficiadas directa o indirectamente.
- **PUI Centroriental** (Comunas Villa Hermosa y Buenos Aires) beneficia de manera directa o indirecta a 280 mil personas aproximadamente.
- **PUI Noroccidental** (Comunas Castilla y Doce de Octubre) beneficia directa o indirectamente a un total aproximado de 520 mil personas.
- **PUI Moravia** (Comuna Aranjuez)<sup>79</sup>

Los PUI han sido importantes intervenciones pero aún queda mucho camino por recorrer para que Medellín sea el hábitat ideal que sus habitantes desean y merece. Los PUI pueden ser considerados como punto de partida importantes y que es necesario analizarlos con más detenimiento para identificando los aciertos y equivocaciones en que se pudo haber caído durante la planeación y ejecución de los mismos.

Durante la ejecución de los Proyectos urbanos integrales se propusieron los siguientes objetivos:

- **Fortalecer** las organizaciones comunitarias
- **Adecuar** el espacio público, dándole nueva cualidad mediante el mejoramiento de calles y la construcción de parques y plazoletas
- **Promover** adecuadas intervenciones del Estado, a partir de la conformación de un comité directivo municipal, la formación de mesas de trabajo con entidades públicas para lograr acuerdos con este sector, así como con el privado y académico y la gestión para la participación de las entidades nacionales y los agentes de cooperación internacional.

---

<sup>79</sup> Puerta Osorio, 2011, citado en Duque Franco, Isabel Políticas públicas, urbanismo y fronteras invisibles. las disputas por el control espacial en Medellín, Universidad Nacional de Colombia, p. 13

- **Fomentar la continuidad en la movilidad peatonal**, a partir del plan de puentes peatonales y vehiculares
- **Adecuar nuevos equipamientos colectivos**, con la construcción de bibliotecas públicas, depósitos de buses, estaciones de policía, salas de navegación y centros de desarrollo empresarial; con especial énfasis en el mejoramiento de algunos centros educativos, restaurantes escolares, centros de salud, y escenarios deportivos
- **Promover programas habitacionales**, mediante la regularización, legalización, mejoramiento y construcción de edificios mixtos, vivienda de borde, vivienda en interior de manzana abierta y el plan terrazas
- **Mitigar** el desgaste del ambiente.

Por lo tanto, se puede considerar que los Proyectos Urbanos Integrales fueron importantes iniciativas por parte del gobierno local, que buscaba una intervención realmente integral, pero no se pudo pretender hacer en una década lo que se ha dejado de hacer en medio siglo de abandono del Estado.

Por otro lado, las etapas de los PUI son muy parecidas a las de los demás proyectos en general: “*Etapa de planificación: Diagnóstico y formulación, Etapa de gestión, Etapa de diseño, Proyecto arquitectónico, Etapa de Ejecución y la Etapa de Sostenibilidad y apropiación*”<sup>80</sup>, con la diferencia de que la participación comunitaria de las zonas a intervenir estuvo presente durante todas las etapas de manera activa<sup>81</sup>, algo sin precedentes en la historia administrativa colombiana. La *participación participativa*<sup>82</sup> ha tenido buena acogida en los barrios intervenidos y ha dado buenos resultados, por lo tanto se ha considerado como metodología digna de ser replicada en otros proyectos, porque hay que tener en cuenta que los pui no son solamente intervención territorial:

Además de la intervención física, en las zonas de aplicación de los PUI concentramos también nuestras energías y recursos para intervenciones sociales en salud, como por ejemplo Salud

---

<sup>80</sup> Hernández Cesar, Proyecto urbano integral en la zona nororiental de Medellín Un modelo de transformación de ciudad, p. 6

<sup>81</sup> Baracaldo, maría, transformación física de la ciudad y urbanismo social..., p. 37

<sup>82</sup> Baracaldo, maría, transformación física de la ciudad y urbanismo social..., p. 60

Comunitaria; en educación, como el caso de los Colegios de Calidad que construimos; en alimentación, bienestar, deporte y recreación<sup>83</sup>

Un aspecto fundamental durante esta fase de Gestión fue la constancia que el Equipo PUI tuvo con las reuniones con los Comités barriales. Éstos se reunían una vez por semana para desarrollar los procesos de retroalimentación, resolver inquietudes, generar discusión y recibir las propuestas de la comunidad. Fue importante abrir estos espacios a todos los ciudadanos, la participación no se daba sólo con los líderes comunitarios tradicionales, a estos comités pertenecían “*ciudadanos de a pie, tal vez futuros beneficiarios, que querían mantenerse informados, para informar a su vez a sus familias y vecinos*”<sup>84</sup>

Como se ha dicho anteriormente, el PUI nororiental fue el primero en realizarse y se considera como prototipo. El PUI nororiental fue aprobado para las comunas 1 y 2, interviniendo directamente el área de influencia de las estaciones de Metrocable que comprende, desde la estación Acevedo a orillas del río, hasta el cerro Santo Domingo, los barrios Andalucía, Villa del Socorro, La Francia, Villa Niza, Granizal, Nuevo Horizonte, Popular 1, Popular 2, y Santo Domingo Savio 1; e indirectamente los barrios El Playón, La Frontera, La Isla, Santa Cruz, Moscú 1, La Rosa, Moscú 2, Villa Guadalupe, San Pablo, La Esperanza 2, El Compromiso, La Avanzada y Santo Domingo Savio 2. Territorio equivalente a 158 hectáreas con más de 170.000 habitantes<sup>85</sup>

Retomando el tema del valor simbólico de la arquitectura que se mencionó en el capítulo anterior, hay que mencionar la imponente presencia de los Parques Biblioteca, que se convirtieron rápidamente en la imagen de la transformación de la ciudad de Medellín del miedo a la esperanza. Son el símbolo de que por medio de la educación una sociedad puede cambiar y que los espacios deben ser dignos para generar calidad en la educación y en la vida cotidiana. También se evidencia que fueron unas estructuras de calidad con gran inversión por parte de la administración municipal. Algo que llama especialmente la atención es que los cinco parques biblioteca funcionan en red y conectadas a las otras bibliotecas de la ciudad

---

<sup>83</sup> Alcaldía de Medellín, Del miedo a la esperanza. Alcaldía de Medellín, p. 173

<sup>84</sup> Cárdenas 2006, pág. 4, citado en: Baracaldo, María, transformación física de la ciudad y urbanismo social..., p. 48

<sup>85</sup> Hernández Cesar, Proyecto urbano integral en la zona nororiental de Medellín Un modelo de transformación de ciudad, p. 4

y son operadas por Cajas de Compensación Familiar, lo cual garantiza su mantenimiento a través del tiempo.

Los Parques Biblioteca, en su conjunto, representaron cerca de 17.000 metros cuadrados de salas de lectura, más de 56.000 libros y material bibliográfico, colecciones bibliográficas generales, infantiles y especializadas; salones para talleres, salas para los artistas de los barrios cercanos, auditorios al aire libre y cerrados, salas de exposiciones, ludotecas, Centros de Desarrollo Empresarial Zonal –Cedezo–, 512 computadores de uso libre conectados a Internet con banda ancha, para el uso gratuito de la comunidad; cafeterías, papelerías, locales comerciales y más de 50.000 metros cuadrados de espacio público, zonas verdes y recreativas<sup>86</sup>

En la siguiente tabla se muestra las características de los cinco Parques Bibliotecas, donde sobresale el de San Javier con más de 5 mil metros cuadrados de área construida y mayor inversión 15 mil millones de pesos colombianos; también se puede subrayar el parque biblioteca de La Ladera que cuenta con más de 17 mil metro cuadrados de espacio público; como se puede apreciar, cada una está ubicada en una zona diferente de la ciudad y tienen características muy similares, aunque arquitectónicamente hablando todas tienen sus particularidades que las diferencian de las demás:

Parque Biblioteca	Zona	No. barrios	Área de espacio público	Área construida	Inversión (millones)
San Javier	Centrooccidental	15	9.993 m <sup>2</sup>	5.632,4 m <sup>2</sup>	\$15.653,9
La Quintana	Noroccidental	16	10.470 m <sup>2</sup>	3.703 m <sup>2</sup>	\$ 9.856
La Ladera	Centroriental	13	17.288 m <sup>2</sup>	3.784 m <sup>2</sup>	\$11.133,7
Santo Domingo	Nororiental	13	14.256 m <sup>2</sup>	3.727 m <sup>2</sup>	\$15.152
Belén	Suroccidental	15	13.864 m <sup>2</sup>	2.800 m <sup>2</sup>	\$15.368

Tabla 2. Información de los 5 Parques Biblioteca, Fuente: Alcaldía de Medellín, Del miedo a la esperanza, p. 278

<sup>86</sup> Alcaldía de Medellín, Del miedo a la esperanza. Alcaldía de Medellín, p. 153

El Parque Biblioteca España, primera en ser construida bajo esta lógica del urbanismo social, está ubicada en el cerro Santo Domingo, en el barrio del mismo nombre, es uno de los iconos de la transformación de la ciudad en el marco del discurso de la alcaldía de Medellín y una de las más fotografiadas y premiadas. Jorge Ballesteros y compañía hablan de ella en estos términos:

La Biblioteca España, monumental en su dimensión espacial y en su forma, se mimetiza como un camaleón en medio de las viviendas de Santo Domingo. Con todo, la biblioteca se representa como rocas en el paisaje; sin embargo, una vez se está allí adentro, se puede identificar una correspondencia con los elementos espaciales del entorno, expresada en la forma y disposición de la construcción. Un ejemplo de ello son las grietas y los miradores dentro y fuera de la biblioteca, que se asemejan a los callejones del sector y permiten una mirada de la ciudad desde sus pequeños resquicios<sup>87</sup>



Imagen 20. Foto desde el aire del Parque Biblioteca España, ubicado en el barrio Santo Domingo Sabio. Se puede observar la densidad de viviendas en el sector. Este parque biblioteca ha ganado numerosos premio de arquitectura. Actualmente no presta servicio porque se encuentra en reconstrucción la fachada. Fuente: Alcaldía de Medellín, Transformación de una ciudad, p. 26)

<sup>87</sup> Ballesteros Toro, J. I. y otros. (2010). Santo Domingo Sabio: un territorio reterritorializado, p. 93

Por lo tanto, un Proyecto Urbano Integral, es una tipo de intervención urbana que pretende, en última instancia, elevar los niveles de la calidad de vida de los habitantes de una zona específica. Para ello, concentra todos sus recursos en un solo territorio, con el ánimo de focalizar los esfuerzos y lograr un resultado que se refleje en el desarrollo y transformación integral de las comunidades, en lo social y en lo físico. *“Los PUI están diseñados especialmente para abordar las zonas de la ciudad más deprimidas y marginadas donde el Estado suele tener una alta deuda social y para ser utilizado como modelo de intervención replicable”*<sup>88</sup>

Finalmente, es preciso aclarar que los Proyectos Urbanos Integrales, implementados en Medellín desde el año 2004, surgen por iniciativa de la administración municipal, sin ninguna coordinación o influencia del Estado. Al contrario, estos PUI inspiraron a la estrategia y programas de Mejoramiento Integral de Barrios (MIB): Colombia adoptó en el año 2009, el Documento CONPES 3604 *“Lineamientos para la Consolidación de la Política de Mejoramiento Integral de Barrios MIB”*. El documento adopta la misma definición del Mejoramiento de Barrios establecida por “Cities Alliance” y plantea *“objetivos generales y específicos para apoyar la gestión urbana con el fin de mejorar las condiciones de hábitat de los hogares en asentamientos precarios, establece estrategias y un plan de acción para su implementación, vinculando a diferentes niveles de gobierno, al sector privado y a la comunidad”*<sup>89</sup>

Este CONPES toma como referentes para su formulación, diferentes proyectos de Mejoramiento Integral de Barrios como el “PRIMED” en Medellín (1993), “SUR CON BOGOTÁ” (2000), “Servicios Urbanos para Bogotá” (2001) y los Proyectos Urbanos Integrales de Medellín (2004). De estos Proyectos toma diferentes insumos para crear los lineamientos de programas pilotos en diferentes zonas del país como Barranquilla, Cartagena, Soacha, Leticia, Cali, Pereira, Manizales, Cúcuta, entre otros<sup>90</sup>

---

<sup>88</sup> Hernández Cesar, PROYECTO URBANO INTEGRAL EN LA ZONA NORORIENTAL DE MEDELLÍN Un modelo de transformación de ciudad, p. 4

<sup>89</sup> Departamento Nacional de Planeación [DNP] 2009, citado en: Baracaldo, María, transformación física de la ciudad y urbanismo social. estudio de los mecanismos de participación ciudadana estudio de caso: proyecto urbano integral (pui) nororiental, Medellín, 2004 – 2007, p. 16

<sup>90</sup> Baracaldo, María, Transformación física de la ciudad y urbanismo social..., p. 16

Entonces se puede considerar que Medellín le ha dado una lección sobre planificación territorial y gestión urbana al gobierno central, lo cual sirvió para crear este documento CONPES que posibilitó a otras ciudades intervenir mediante planeación y urbanismo aplicado a disminuir los niveles de desigualdad de la sociedad.

El éxito de la transformación física de la ciudad de Medellín se hace visible en la construcción de obras de infraestructura significativas y de alto valor arquitectónico y urbanístico. Pero ninguna de estas obras tendría sentido sino se le hubiese dado el contenido y coherencia que se les ha dado, además de la utilidad que se les ha dado que responde a las voluntades y a las necesidades de una población. Teniendo en cuenta que, en palabras de María Baracaldo, *“la ciudad se construye para los habitantes [o se debería construir] para quienes desarrollan su vida cotidiana en ella; son los ciudadanos los que tendrán para siempre un espacio u otro y serán estas obras con las cuales se interactuará de ahí en adelante.”*<sup>91</sup>

En síntesis, se puede decir que en la ciudad de Medellín durante la primera década del siglo XXI se ha dado una gran transformación física y también social, en la que se ha puesto en práctica muchas teorías relacionadas con la justicia espacial, el derecho a la ciudad, la monumentalización de la periferias, entre otras; mostrando que es posible hacer importantes intervenciones en los territorios marginados de las ciudades y que eso trae beneficios para toda la sociedad, pero no obstante todo lo hecho, todavía falta mucho por hacer.

Actualmente, algunas de las comunas de Medellín están lejos de ser el hábitat ideal que sus habitantes desean y merecen: la desigualdad, la falta de oportunidades, la degradación del medio ambiente físico y natural, así como la inseguridad y la violencia siguen siendo los comunes denominadores que las caracterizan. Por lo tanto, estos proyectos que se han descrito se deben considerar como una primera importante semilla en el proceso de integración física y social entre la ciudad informal y la convencional. Medellín tiene el reto de continuar en esta línea para generar verdaderos cambios estructurales de la sociedad en relación con el espacio público y hacer que la ciudad sea más equitativa.

---

<sup>91</sup> Baracaldo, María, Transformación física de la ciudad y urbanismo social..., p. 62

## 9. Urbanismo Social: Las influencias del “modelo Barcelona” y paralelismo entre los Proyectos Urbanos Integrales y los “Plans de barris”

En este capítulo se pretende hacer un análisis de la estructura de los Planes de Barris y hacer un caso de estudio para luego comparar con los PUI de Medellín. Hasta qué punto los planes de Barris influyen a Medellín en los proyectos urbanos integrales. A nivel de la ciudad de Barcelona, es interesante estudiar cómo fueron las estrategias urbanas -integrales para intervenir los territorios más degradados y con menores índices de desarrollo humano.

Medellín al igual que muchas otras ciudades en todo el mundo ha seguido de cerca la transformación de Barcelona y otras ciudades de vanguardia en Estados Unidos y Europa que han generado un importante cambio en los espacios públicos para generar una dinámica ciudadana diferente. También ha resultado interesante la forma innovadora de las soluciones planteadas a los problemas de movilidad, de vivienda y de seguridad. Algunas de estas innovaciones han sido dignas de ser estudiadas y hasta se ha intentado replicarlas en ciudades latinoamericanas. De hecho, algunos técnicos involucrados en la transformación de la ciudad de Barcelona han aportado sus experiencias y conocimientos en la consolidación de planes urbanos a otras ciudades.

Lógicamente este interés por conocer y replicar las soluciones urbanas que ha presentado Barcelona ha traído consecuencias positivas y negativas a las ciudades latinoamericanas porque, como sostiene Horacio Capel, las ciudades no deberían traer de afuera soluciones que han surgido en otras ciudades en respuesta a unos problemas específicos y unos contextos únicos. Sin embargo, la reflexión en torno a los asuntos coyunturales de unas ciudades y las soluciones planteadas son verdaderas experiencias que pueden ser tomadas en cuenta por otras ciudades, así como aprender de los errores cometidos y las omisiones.

Durante las últimas décadas, la reflexión académica ha sido importante entorno al derecho a la ciudad y la justicia espacial. Estas teorías han sido fuente de inspiración para los técnicos y políticos de muchas ciudades y ha generado una gran conciencia en los ciudadanos. Por otro lado, el paso de la teoría a la práctica, y el análisis de esa praxis, es un círculo virtuoso



que debería ser utilizado en los planes de desarrollo y de ordenamiento territorial de todos los municipios.

Barcelona ha sido conocida mundialmente por su urbanismo y por su grandiosa arquitectura. Muchas ciudades brasileñas han querido imitar lo que se ha llamado el modelo Barcelona. El modelo Barcelona ha influenciado directa o indirectamente a ciudades latinoamericanas como Medellín y Bogotá que han querido darle un nuevo enfoque a su ordenamiento territorial y su imagen ante el mundo. El problema es cuando se trata de replicar métodos de intervención creyendo que hay un modelo que se puede replicar al pie de la letra. Medellín no ha caído en esta dinámica de replicar sin analizar, pero sí es evidente que existe cierta influencia en el modo como se entiende la ciudad y el urbanismo, teniendo en cuenta la importancia del espacio público, de la participación ciudadana y de la educación y la cultura como elementos claves para mejorar la calidad de vida de la población.

Esto se ve reflejado en los convenios de colaboración entre las dos ciudades, los ayuntamientos de Medellín y Barcelona han estado en contacto durante los últimos años para compartir experiencias. Medellín ha recibido reconocimientos internacionales por parte de organismos que han notado la importancia de la dinámica y la transformación que la ciudad está viviendo. Estos cambios se han impulsado por la voluntad política de la administración y del cambio político que se ha dado en la ciudad.

Las intervenciones urbanísticas de Medellín están dando una lección de planificación territorial, gestión urbana y ambiental y de gestión política. Mediante la gestión que se ha realizado desde el ayuntamiento desde el año 2003, ha quedado en evidencia la corrupción latente y la incompetencia de los gobernadores en toda Latinoamérica que impide que se lleven a cabo este tipo de avances como lo está haciendo Medellín. Porque cuando no hay corrupción y hay voluntad política y buena gestión se pueden hacer grandes transformaciones en una sociedad. Aunque el proceso no ha sido perfecto, podemos apreciar que se ha realizado una grandiosa gestión y aplicación de conceptos y teorías sobre temas de desarrollo humano, prestando atención a los llamamientos de los organismos internacionales que velan por los derechos humanos y la lucha contra la pobreza.

Pero con voluntad política no es suficiente. Medellín ha demostrado que es necesario hacer uso de los diferentes conocimientos previos y de las capacidades de todos los integrantes de la sociedad (técnico, empresarios, académicos, ONG's, universidades, sociedad civil) para crear una verdadera transformación cómo la que está gestando en Medellín.

- **Pla de Barris:**

Se puede hablar de dos etapas de los planes de barris: en un primer momento encontramos una propuesta por parte de la Generalitat de Catalunya a través de la ley de barrios de 2004 (ley 2 de 2004)<sup>92</sup>, de la que surgen más de cien planes de barris a lo largo de todo el territorio catalán que consistían en la vinculación de la Generalitat y los ayuntamientos para la intervención de los barrios con más necesidades. En total fueron 148 intervenciones en 143 barrios a lo largo de toda la comunidad autónoma durante las 7 convocatorias desde el año 2004 hasta el año 2010<sup>93</sup>

En un segundo momento, que es el actual plan de barris de Barcelona, que en el año 2016 pone en marcha la fase de estudio de la situación de los barrios a intervenir. Esta segunda generación de pla de barris está liderado por el ayuntamiento de Barcelona, que se plantea la ejecución de 16 planes de barrios en los tres ejes Besòs, Muntanya Turons y Litoral que tienen más prioridad según los estudios del ayuntamiento<sup>94</sup>

A nivel del ayuntamiento de Barcelona entonces se han presentado estas nuevas estrategias urbanas integrales para intervenir los territorios más degradados y con menores índices de desarrollo humano.

---

<sup>92</sup> Desde el año 2004, mediante la ley 2/2004, se establecen las características y los parámetros para la intervención por medio de los planes de barris en los barrios que requerían de una inversión por parte del ayuntamiento para mejorar las condiciones de vida de los habitantes ¿Qué es un pla de barri? *“És una iniciativa municipal que, en col·laboració amb els veïns i veïnes i amb una dotació pressupostària extraordinària, posa en marxa accions socials, econòmiques i urbanes per millorar els barris que més ho necessiten* (Página web de los pla de barris. <http://pladebarris.barcelona/ca/el-pla-dels-barris-de-barcelona>

<sup>93</sup> Información extraída de la página web de la Generalitat [http://territori.gencat.cat/es/01\\_departament/04\\_actuacions\\_i\\_obres/02\\_actuacions\\_dhabitatge\\_i\\_millora\\_urbana/barris/fitxa\\_generica/](http://territori.gencat.cat/es/01_departament/04_actuacions_i_obres/02_actuacions_dhabitatge_i_millora_urbana/barris/fitxa_generica/)

<sup>94</sup> Esta segunda generación de plan de barris es exclusiva de Barcelona y se ejecutará con presupuesto del ayuntamiento de la ciudad. Se habla de una inversión de hasta 15 millones de euros para la ejecución de los 16 planes de barrio. Esta información ha sido extraída de la web del ayuntamiento de Barcelona; <http://pladebarris.barcelona/ca/el-pla-dels-barris-de-barcelona>

Puede observarse entonces que los planes de barrios han sido importantes herramientas de intervención a los barrios con menores índices de calidad de vida o que tienen deficiencias previamente identificadas tales como la falta de equipamientos y problemas de movilidad y vivienda. Ahora bien, los planes de barrios son considerados como intervenciones integrales al no limitarse a intervenir el espacio físico sino que se preocupan también por todos los demás aspectos sociales y lineamientos de la vida cotidiana como el tema medio ambiental, la educación y la cultura, entre otras; lo que permite un mejoramiento de las condiciones de vida de las comunidades intervenidas y teniendo en cuenta la participación comunitaria en estos proyectos como importante elemento transversal a todas las actuaciones de los planes y aprovechando la experiencia aportada de los planes de barrios anteriores.

Como se ha podido constatar, los primeros planes de barrios de Cataluña son contemporáneos de los primeros Proyectos Urbanos Integrales de Medellín, que en el año 2004 empiezan a materializarse. Por lo tanto, no se puede hablar de una influencia de los planes de barrios a los PUI de Medellín, ni viceversa. Fueron procesos paralelos con sus singularidades y merecen ser estudiados de forma profunda (en el presente trabajo final de máster no se realizará dicho análisis detallado comparativo de los PUI y los planes de barrios).

Sin embargo, se podría detectar elementos de análisis propuestos y ejecutados por parte del ayuntamiento de Barcelona durante años anteriores a los juegos olímpicos de 1992 que pudieron influenciar las actuaciones urbanas integrales a partir del 2004 en Medellín. Principalmente se puede relacionar la forma en que los técnicos del ayuntamiento de Barcelona concebían el tema del espacio público urbano como elemento básico, preponderante y generador de cultura ciudadana. Lo primero que es preciso resaltar es que el ayuntamiento de Barcelona pone el tema de la participación de los vecinos como elemento clave durante toda la ejecución de los proyectos, la ciudadanía como elemento dinamizador de las intervenciones.

En el siguiente mapa se ubican todos los planes de barrios de la generalitat ejecutados en todo el territorio catalán.

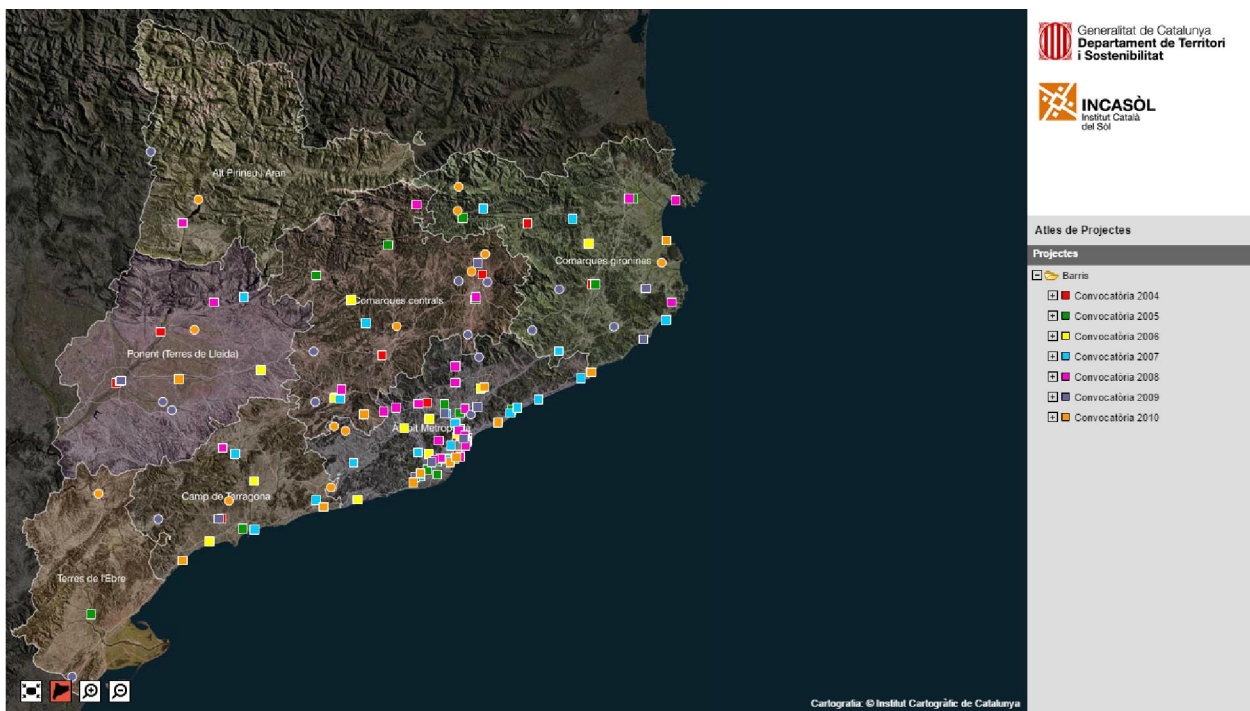


Imagen 21. Mapa de los Pla de Barris en todo el territorio catalán en las 7 convocatorias desde el año 2004 hasta el 2010. Fuente: página web del Institut català del sol INCASOL <http://barris.incasol.net/>

- **Pla de barris Torre Baró-Ciutat Meridiana:**

**El pla de barris de Torre Baró-ciutat meridiana fue aprobado en el año 2006, este pla de barris es interesante para este trabajo final de máster desde el punto de vista de la justicia espacial. Torre Baró y ciutat meridiana son barrios que se parecen. Claramente estos barrios no están conectados correctamente a la ciudad. Son barrios diferentes al entramado de la ciudad, están ubicados en la periferia y tienen unas características sociales que han requerido de atención especial por parte del ayuntamiento y de la Generalitat.**

“Tot i que es tracta d’un àmbit que inclou dues zones ben diferenciades, tant a nivell físic com social, els dos barris presenten problemàtiques molt similars, com ara l’aïllament territorial respecte de la ciutat; una topografia difícil i sinuosa que dificulta l’accessibilitat als edificis i la connectivitat entre parts del barri; el desordre en el traçat urbà; la baixa qualitat de les edificacions; la manca d’equipaments; i la substitució de població autòctona per la immigració extracomunitària”<sup>95</sup>

<sup>95</sup> Llei de barris 2006, Convocatoria 2006 projectes aprovats, pàgina 272



Imagen 22. Limitación del pla de barris Torre Baró- Ciutat Meridiana, iniciado en el año 2006. Fuente: La página web del Institut català del sòl INCASOL <http://barris.incasol.net/>

Este plan de barrios permitió una inversión de 18 millones de euros en estos barrios beneficiando a unas 12 mil personas aproximadamente en temas de espacio público, rehabilitación, equipamientos nuevos, tecnologías, sostenibilidad, equidad de género, Programas sociales y Accesibilidad. Como se puede apreciar, en este al igual que en los demás planes de barrios se pretendía realizar una intervención integral del territorio al incorporar el componente social con especial atención. Teniendo también en cuenta el origen de algunos sectores de estos barrios que fueron de autoconstrucción.

- **La Segunda generación de Pla de Barris que surge a partir de la iniciativa del ayuntamiento de Barcelona bajo el liderazgo de Ada Colau. El pla de barris de Sant Genís dels Agudells i de la Teixonera:**

Para comprender mejor la metodología de los Pla de barris, se ha elegido estudiar el Pla de Barris de Sant Genís dels Agudells i de la Teixonera, que es un plan de barrios que actualmente se encuentra en planeación y ejecución. Este plan de barrios resulta relevante para este trabajo final de máster porque los dos barrios que se van a intervenir por medio de este Pla de Barris tienen características parecidas a los barrios que fueron beneficiados con los



Proyectos Urbanos Integrales en Medellín. Esta comparación permite la comprensión, en gran medida, de la dificultad que supuso la aplicación de los PUI en algunos barrios ubicados en laderas (algunos en zonas de alto riesgo por la inestabilidad geológica y posibilidad de inundaciones, desconectados a la vida de la ciudad y con deficiencias de servicios.

La realidad de Sant Genís dels Agudells y de la Teixonera no son tan extremos como las de algunos de los barrios intervenidos en Medellín por medio de los PUI, pero si permiten dar una idea de la dificultad de la orografía y de la autoconstrucción de barrios que al crecer espontáneamente sin ninguna planificación después es muy complicado intervenir con planes sectoriales en estos barrios.

Els barris de la Sant Genís dels Agudells i de la Teixonera, al districte d'Horta-Guinardó, formen part dels barris que configuren l'Eix Muntanya. En conjunt, són barris caracteritzats per unes dificultats derivades de la seva orografia i de la seva configuració a partir del creixement urbanístic no gaire planificat dels anys 60 als 80. Les dificultats d'accessibilitat s'agregen amb l'envelliment de la població. D'altra banda, les diverses onades d'immigració, amb baixa formació i qualificació professional, fa més complexa encara la situació d'aquests barris<sup>96</sup>

Sant Genís dels Agudells y Teixonera son barrios muy interesantes por las condiciones geográficas de sus territorios que contrasta fuertemente con la planicie de la ciudad. Ambos barrios se encuentran en zona intermedia de montaña, que dificulta la planeación urbana y las vías de comunicación. Adicional a lo anterior, hay que tener en cuenta que estos territorios se poblaron en su mayoría de forma espontánea desde la década del 60 a los 80.

Tot i els esforços i les diverses actuacions de millora que s'han dut a terme al llarg dels anys, aquests barris encara segueixen tenint una realitat on cal intervenir-hi de forma intensiva i transversal, juntament amb les veïnes i veïns, entitats, organitzacions ciutadanes i la resta d'agents del territori, per tal de reduir indicadors de pobresa i desigualtat que avui per avui són vigents a Sant Genís dels Agudells i la Teixonera<sup>97</sup>

---

<sup>96</sup> Pla de Barris de Sant Genís dels Agudells i de la Teixonera, <http://ajuntament.barcelona.cat/horta-guinardo/ca/pla-de-barris-de-sant-genis-dels-agudells-i-de-la-teixonera>

<sup>97</sup> Pla de Barris de Sant Genís dels Agudells i de la Teixonera, <http://ajuntament.barcelona.cat/horta-guinardo/ca/pla-de-barris-de-sant-genis-dels-agudells-i-de-la-teixonera>

Estos nuevos planes de barrios especialmente para la ciudad de Barcelona impulsados por su ayuntamiento es una constatación de que no se han solucionado totalmente todos los problemas sociales de esta ciudad catalana, que de hecho está muy lejos de dar respuesta al asunto de la vivienda, la movilidad y los equipamientos y espacios públicos. Barcelona sigue siendo una ciudad profundamente desigual y que ha sufrido los efectos de la transformación urbana y de la internacionalización de la ciudad y del “modelo Barcelona” que se preocupó mucho por la imagen de la ciudad y poco por la realidad social de los habitantes. En ese orden de ideas, es preciso analizar estos procesos por los cuales Medellín está pasando actualmente para no cometer los mismos errores.

## 10. Conclusiones:

La ciudad de Medellín, Colombia, ha sufrido un cambio muy trascendental y positivo desde principios del siglo XXI, pero dicha transformación no ha recibido toda la atención que debería. Existen muy pocos trabajos que examinen de forma crítica este proceso. Los que han escrito son, en su mayoría funcionarios involucrados en el proceso y publicados en nombre de la administración municipal, por lo tanto hace falta más reflexión desde fuera para comprenderlo mejor a partir de otras versiones de los hechos.

La Metodología del Urbanismo Social es muy parecida a la utilizada en otros proyectos en muchos lugares. Sin embargo, uno de los elementos novedoso que tiene esta metodología es la inclusión de la comunidad en todas sus fases. Esta Metodología tiene unas características específicas y cuenta con unos factores que pueden ser tenidos en cuenta en el momento de ser replicada en otros proyectos. Este trabajo final de máster identificó la importancia que tiene la planeación participativa en el marco del Urbanismo Social y por lo tanto en la ejecución de los proyectos urbanos integrales, para la revisión y retroalimentación constante y con unos mecanismos de participación ciudadana claros, en la discusión de los asuntos comunes, en el devenir de las acciones enmarcadas en los proyectos y en la transformación física de la ciudad como se dio en la mayoría de las actividades en Medellín bajo la perspectiva del urbanismo social .

Después de analizar el concepto de Urbanismo Social bajo la lupa de la Justicia Social y el Derecho a la Ciudad, se puede observar que Medellín y su transformación materializada en sus proyectos Urbanos Integrales, ha realizado un gran esfuerzo por mejorar las condiciones de vida de los habitantes de los barrios con los índices de desarrollo humano más bajos, y a la vez acercando a la ciudad consolidada y la ciudad informal, creando una concepción de lo público y la ciudad más incluyente.

Todos los premios y el reconocimiento de la comunidad internacional lo demuestran, pero hay que tener en cuenta que falta mucho trabajo para que la ciudad de Medellín sea el hábitat que todas las personas merecen. Los índices de calidad de vida y de desarrollo humano son importantes para comprender esto porque permiten evidenciar que falta mucho trabajo por hacer en una de las ciudades más desiguales de Latinoamérica. Además, el tema de la violencia no ha cesado, solo ha tomado otros matices menos fuertes que en las décadas de los 80 y 90, pero igual de corrosivos para una sociedad.

En Medellín coincidieron varios factores imprescindibles para realizar la intervención integral: Estabilidad económica, voluntad política, conocimientos técnicos calificados y un contexto sociocultural favorable. Y las tres administraciones municipales continuas han aprovechado para hacerlo de una manera que ha dado grandes resultados.

Se ha podido analizar el proceso de transformación urbana y social de la ciudad de Medellín generado por el Urbanismo Social entre los años 2003 y 2015, pero de forma muy superficial, primero por no contar con todas las fuentes primarias a disposición y la poca literatura crítica al respecto. La política pública de Urbanismo Social de Medellín ha sido considerada como un acierto pero siguen quedando dudas en torno a la efectividad en la transformación de la vida de la población beneficiada directamente y en la disminución de la violencia.

Se ha podido constatar que puede existir una relación entre Urbanismo Social y Justicia Espacial y el derecho a la ciudad o que por lo menos el urbanismo social actúa bajo algunos de estos principios, poniendo a la población en el foco de atención y teniendo presente a la educación como motor de transformación de la sociedad y la participación ciudadana como eje transversal para transformar una sociedad.



La relación entre los ayuntamientos de Medellín y Barcelona ha sido más cercana desde el año 2009 con la creación de la Agencia de Cooperación Internacional de Medellín (ACI). Pero mucho antes de eso, Medellín ha recibido influencias teóricas y prácticas que propiciaron el “urbanismo social” en Medellín. Barcelona con su ‘Modelo Barcelona’ y otras ciudades como Río de Janeiro muy posiblemente son modelos a seguir para Medellín, lo cual no es posible constatar tangiblemente en este trabajo final de máster.

El máster planificación territorial y gestión ambiental ha dado herramientas conceptuales para hacer este análisis de la transformación de Medellín, primero porque la visión crítica que ofrece el máster relacionado con lo que ha sido la transformación de Barcelona y el ‘modelo Barcelona’, así mismo como los Pla de Barris que tienen muchas semejanzas con los proyectos urbanos integrales, que también están lejos de la glorificación que tiene la ciudad desde afuera, mostrando una ciudad imperfecta, en continuo cambio y con problemas sociales y urbanos. Segundo porque me ha acercado a la evolución de los conceptos desarrollados sobre el urbanismo, la protección patrimonial y la importancia de tener en cuenta los aspectos medio ambientales de las zonas que se intervienen urbanísticamente. De allí la preocupación por los barrios informales de Medellín ubicados en las laderas de la ciudad y que están en zonas de alto riesgo por la inestabilidad geológica y la presencia de gran cantidad de afluentes subterráneos y superficiales.

En síntesis, el éxito de la transformación física de la ciudad de Medellín no se expresa en la construcción de obras de infraestructura significativas y de alto valor arquitectónico y urbanístico; ninguna de estas obras tendría sentido sino se le hubiese dado un contenido, si no se les da una utilidad que responde a las voluntades y a las necesidades de una población. Es una lección para los que toman las decisiones urbanas: la ciudad se construye para los habitantes, para quienes desarrollan su vida cotidiana en ella; son los ciudadanos los que tendrán para siempre un espacio u otro y serán estas obras con las cuales se interactuará de ahí en adelante.

## Bibliografía

Alcaldía de Medellín (2007), Del miedo a la esperanza, Medellín

Alcaldía de Medellín. (2011). Medellín, Urbanismo Social. 135pp. Disponible en: [http://d7.iwrn.org/documentos/eneld7/minimo\\_vital\\_de\\_agua\\_potable.pdf](http://d7.iwrn.org/documentos/eneld7/minimo_vital_de_agua_potable.pdf)

Alcaldía de Medellín. (2010, Proyecto Urbano Integral un modelo de transformación.

Alcaldía de Medellín. (2007). Urbanismo Social, Medellín 2004 – 2007, 138pp. Disponible en: [http://issuu.com/tallerepa/docs/urbanismo\\_social\\_medell\\_n-mayo\\_2007](http://issuu.com/tallerepa/docs/urbanismo_social_medell_n-mayo_2007)

Área Metropolitana del Valle de Aburrá (2007), Plan metrópoli 2008-2020 hacia una integración regional sostenible

Alcaldía de Medellín, Empresa de Desarrollo Urbano EDU, Universidad EAFIT y Agencia Francesa de Desarrollo. (Comps) (2014). Medellín, Modelo de transformación urbana.

Alcaldía de Medellín, (2011), Medellín, guía de la transformación ciudadana 2004-2011. Medellín, 317pp

ALCALDIA de MEDELLIN, Laboratorio Medellín: catálogo de diez prácticas vivas. - Medellín, 2011. - 224 p

Alcaldía de Medellín, Banco Interamericano de Desarrollo BID (Comps) (2008) Medellín, transformación de una ciudad. Disponible en: <http://www.eafit.edu.co/centros/urban/Documentos/libro.pdf>

Alcaldía de Medellín, Informe final de gestión 2004-2007

Alcaldía de Medellín, EDU, (2012) *Medellín, Modelo de transformación urbana - Proyecto Urbano Integral - PUI en la zona nororiental. Consolidación habitacional en la quebrada Juan Bobo.* – Medellín: EDU : Universidad EAFIT. - Descargar en: <http://www.slideshare.net/EDUMedellin/modelo-de-transformacin-urbana-proyecto-urbano-integral-pui-zona-nororiental>

Alcaldía de Medellín, Banco Interamericano de Desarrollo BID, UN – HABITAT (Comps) (2011) Laboratorio Medellín, Catálogo de diez prácticas vivas. Medellín: Mesa Editores.

Alcaldía de Medellín, Salazar, A. (2008). Plan de Desarrollo 2008 – 2011, Medellín es Solidaria y Competitiva. Disponible en: <https://www.medellin.gov.co/irj/go/km/docs/wpcontent/Sites/Subportal%20del%20Ciudadano/Nuestro%20Gobierno/Secciones/Publicaciones/Documentos/Periodico%20Compromiso/compromiso33lowres.pdf>

Alcaldía de Medellín, Fajardo, S. (2004). Plan de Desarrollo 2004 – 2007, Medellín, Un Compromiso de toda la Ciudadanía.

Organización de las Naciones Unidas para la Educación, la Ciencia y la Cultura [UNESCO]. (Comp) (1996). PRIMED Programa Integral de Mejoramiento de Barrios Subnormales en Medellín, Una Experiencia Exitosa en la Intervención Urbana. Medellín: Multigráficas Ltda. Disponible en : <http://unesdoc.unesco.org/images/0012/001297/129776so.pdf>

Bienal iberoamericana de arquitectura y urbanismo (2010) Medellín, Col) VII BIAU arquitectura para la integración ciudadana. - Medellín, Col : Ministerio de Cultura : Alcaldía de Medellín : Gobierno de España, 2010. - 351p

Capel, Horacio, (2005), *El Modelo Barcelona: un examen crítico*, Ediciones del Serbal, Barcelona,

Borja, Jordi, (2003), *La ciudad conquistada*, Madrid: Alianza Editorial, 381 pp

Borja, Jordi, Zaida Muxí, (2000), *El espacio público, ciudad y ciudadanía*, Barcelona, 2000. Disponible en la web: <https://pensarcontemporaneo.files.wordpress.com/2009/06/el-espacio-publico-ciudad-y-ciudadania-jordi-borja.pdf>

Carlos Alberto Torres Tovar [comp.]. (2009), *Ciudad informal colombiana: barrios construidos por la gente*, Bogotá : Universidad Nacional de Colombia. Facultad de Artes

Harvey, David, (1977), *Urbanismo y desigualdad social*, España: Siglo veintiuno editores, 340 pp

Hermelin, Michel, et all (editores) (2010), *Medellin: Medio ambiente, Urbanismo y Sociedad*, Medellín: Fondo Editorial Universidad EAFIT, 370 pp

Lefebvre, Henri, (1970), *La Revolución urbana*, Traducción de Mario Nolla, Madrid: Gallinard, 198 pp

Lefebvre, Henri, (1969), *El Derecho a la ciudad*, Traducción de Gonzalez-Pueyo, Barcelona: Edición 62, 169 pp

Naranjo, Gloria, (1997) *Entre luces y sombras Medellín: Espacio y políticas urbanas*, Medellín: Corporación Región, 153 pp

Salazar, A. (2002). *No nacimos pa´semilla. La cultura de las bandas juveniles en Medellín*. Medellín: Planeta Colombiana S. A., 177 p.p.

Soja, Edward, *En busca de la justicia espacial* (2014), traducción de Carmen Azcárraga, Valencia, Tirant Humanidades, 317 pp

## Capítulos de libro

Echeverri, A., y Orsini, F. (2010). Informalidad y Urbanismo Social en Medellín. En M. Hermelin., A. Echeverri., y J. Giraldo (Eds.), Medellín Medio Ambiente, Urbanismo, Sociedad (págs. 130-152). Medellín: Universidad EAFIT.

## Artículos de revista

BALLESTEROS TORO, JORGE IVÁN... [et al.] Santo Domingo Savio: un territorio reterritorializado. // En: Territorios. - Bogotá, Col. - No. 22 (Ene.-Jun.2010); p.87-110

Daniel Santana Rivas, “Explorando algunas trayectorias recientes de la justicia en la geografía humana contemporánea: de la justicia territorial a las justicias espaciales” (CUADERNOS DE GEOGRAFÍA | REVISTA COLOMBIANA DE GEOGRAFÍA | Vol. 21, n.º 2, jul.-dic. del 2012 | ISSN 0121-215X

Duque Franco, Isabel, Políticas públicas, urbanismo y fronteras invisibles. Las disputas por el control espacial en Medellín, Universidad Nacional de Colombia

HERNANDEZ CORREA, CESAR. Proyecto urbano integral en la zona nororiental de Medellín: un modelo de transformación de ciudad / César Hernández Correa. // En: Planeación, ambiente y territorio / Alberto León Gutiérrez Tamayo, Liliana María Sánchez Mazo, ed. - Medellín, Col.: Universidad de Antioquia, 2008. - p.89-95 –

LEIBLER, LAURE and BRAND, PETER. Movilidad e inclusión social: la experiencia desde la periferia de Medellín y el primer metrocable. // En: Bulletin de l'Institut Français d'Etudes Andines – Lima. - V.41, N.3 (2012), disponible en: <https://bifea.revues.org/147#article-147>

Sen, Amartya El desarrollo como libertad, Gaceta Ecológica, núm. 55, 2000, pp. 14-20 Secretaría de Medio Ambiente y Recursos Naturales Distrito Federal, México

Sully Quinchia : Aproximación al impacto del urbanismo social en Medellín. CONGRESO IBEROAMERICANO DE URBANISMO (15: 2012: Medellín) XV Congreso Iberoamericano de urbanismo: Medellín 2012: memorias. - Medellín, 2013. p. 63

## Artículos de revistas en línea

Barbosa de Oliveira, Lúcia Maciel. A cidade como projeto coletivo: impressões sobre a experiência de Medellín. Revista Tempo e Argumento [en línea] 2011, 3 (Julio-Diciembre) : [Fecha de consulta: 2016-03-07] Disponible en:<<http://www.redalyc.org/articulo.oa?id=338130377009>> ISSN - DOI: 10.5965/2175180303022011164

MATHIVET, Charlotte, El derecho a la ciudad: claves para entender la propuesta de crear “Otra ciudad posible”, diálogos, propuestas, historias para una Ciudadanía Mundial <http://base.d-p-h.info/es/fiches/dph/fiche-dph-8034.html>

Montoya Restrepo, Nataly. (2014). Urbanismo social en Medellín: una aproximación desde la utilización estratégica de los derechos. *Estudios Políticos*, 45, Instituto de Estudios Políticos, Universidad de Antioquia, pp. 205–222.  
En: [http://www.scielo.org.co/scielo.php?pid=S0121-51672014000200011&script=sci\\_arttext&tlng=es](http://www.scielo.org.co/scielo.php?pid=S0121-51672014000200011&script=sci_arttext&tlng=es)

Montoya Restrepo, Nataly. EL URBANISMO SOCIAL: LAS TÁCTICAS DE UN ESTADO ANFIBIO. *Revista Bitácora Urbano Territorial* [en línea] 2014, 24 (Enero-Junio): [Fecha de consulta: 2016-03-07] Disponible en: <<http://www.revistas.unal.edu.co/index.php/bitacora/article/view/40232> ISSN 0124-7913

Quinchía, S. M. (2011). Acercamiento al significado del Urbanismo Social en Medellín. Disponible en: <http://www.anpur.org.br/revista/rbeur/index.php/anais/article/view/3158/3092>

Schnitter, P. Sert y Wiener en Colombia. La vivienda social en la aplicación del urbanismo moderno. *Scripta Nova. Revista electrónica de geografía y ciencias sociales*. Barcelona: Universidad de Barcelona, 1 de agosto de 2003, vol. VII, núm. 146(035). <[http://www.ub.es/geocrit/sn/sn-146\(035\).htm](http://www.ub.es/geocrit/sn/sn-146(035).htm)> [ISSN: 1138-9788]

VELÁSQUEZ-CASTAÑEDA, Carlos Alberto. El Mejoramiento Barrial Urbano en Medellín. *Bitácora Urbano Territorial*, [S.l.], v. 2, n. 23, jan. 2013. ISSN 2027-145X. Disponible en: <<http://revistas.unal.edu.co/index.php/bitacora/article/view/40248>>. Fecha de acceso: 20 may 2017

#### Publicaciones

Suly María Quinchía Roldán, DISCURSO OFICIAL, REPRESENTACIONES SOCIALES Y PRÁCTICAS ESPACIALES. UNA MIRADA A LA TRANSFORMACIÓN URBANA EN MEDELLÍN – COLOMBIA, X Seminario Investigación Urbana y Regional, disponible en: <http://revistas.javeriana.edu.co/index.php/cvyu/article/viewFile/5684/4745>

Suly María Quinchía Roldán URBANISMO SOCIAL: DEL DISCURSO A LA ESPACIALIZACIÓN DEL CONCEPTO. CASO MEDELLÍN – COLOMBIA, Ponencia presentada en la 9ª Bial del Coloquio de Transformaciones Territoriales. Huellas e incertidumbres en los procesos de desarrollo territorial. Tucumán – Argentina Agosto de 2012. Pla de Barris de Sant Genís dels Agudells i de la Teixonera, <http://ajuntament.barcelona.cat/horta-guinardo/ca/pla-de-barris-de-sant-genis-dels-agudells-i-de-la-teixonera>

## Tesis

Baracaldo Morato, María Ángela (2014). Transformación física de la ciudad y Urbanismo Social. Estudio de los mecanismos de participación ciudadana: Estudio de caso: proyecto urbano integral (PUI) nororiental Medellín, 2004-2007. Tesis Universidad Colegio Mayor de Nuestra Señora del Rosario – Disponible en: <http://repository.urosario.edu.co/handle/10336/9010>

Quinchía Roldán, Suly María (2011) Discurso, ideología y poder en la producción de ciudad: un acercamiento a la práctica discursiva del urbanismo social en la ciudad de Medellín, 2004-2011. Maestría thesis, Universidad Nacional de Colombia, Sede Medellín. - Disponible en: <http://www.bdigital.unal.edu.co/5350>

## Otros documentos en línea

United Nations Human Settlements Programme UN-HABITAT, y The World Bank. (1999). Cities Alliances for “Cities without Slums”, Action Plan. Disponible en: <http://www.citiesalliance.org/cws-action-plan>

Observatorio de Ciudades Inclusivas. (2010). Medellín, Colombia: Proyecto Urbano Integral Zona Nororiental. Disponible en: [http://www.uclgcisdsp.org/sites/default/files/Medell%C3%ADn\\_2010\\_es\\_FINAL.pdf](http://www.uclgcisdsp.org/sites/default/files/Medell%C3%ADn_2010_es_FINAL.pdf)

Ciudad Inclusiva. (2010). Rosario, Argentina. Galería Fotográfica. Disponible en: <http://aprendiendo.igc.org.ar/medellin.html>

Empresa de Desarrollo Urbano [EDU]. (2011). Elementos Clave de los PUI. Disponible en: <http://www.slideshare.net/comunicadoreshabitat/elementos-clave-de-los-pui-edu>

Departamento Nacional de Planeación DNP. (2009, Agosto 24). Documento Conpes 3604, Lineamientos para la consolidación de la Política de Mejoramiento Integral de Barrios MIB. Bogotá. Disponible en: <http://www.minvivienda.gov.co/Mejoramiento%20Integral%20de%20Barrios/Lineamientos%20para%20la%20Consolidaci%C3%B3n%20de%20la%20Pol%C3%ADtica%20de%20MIB.pdf>

## Videos

Alejandro Echeverri [Archivo de Video] (2011, Diciembre 7). Disponible en: <https://www.youtube.com/watch?v=y1KJxMcKfbs>

Centro Iberoamericano de Desarrollo Estratégico Urbano CIDEU. Proyectos Urbanos Integrales – PUI Medellín [Archivo de video] (2010, Julio 14). Disponible en: <http://www.cideu.org/index.php?mod=objeto&act=verObjeto&idObjeto=254>

Charla Echeverri Arquitectura [Archivo de video] (2011, Septiembre 28). Disponible en: <https://www.youtube.com/watch?v=NIfbvpq24zI&sns=fb>

Colombia at Columbia: What is Social Urbanism? [Archivo de Video] (2012, Febrero 15). Disponible en: <https://www.youtube.com/watch?v=9ezWLwhwk24&sns=fb>

Del Miedo a la Esperanza – Sergio Fajardo [Archivo de Video] (2012, Mayo 13). Disponible en: <https://www.youtube.com/watch?v=SX6VQmK1rNU>

Empresa de Desarrollo Urbano de Medellín, Gestión con transparencia que beneficia a la Comunidad [Archivo de video] (2010, Diciembre 1). Disponible en: <https://www.youtube.com/watch?v=ingXMcsdqhc>

Presentación PUI Nororiental en Harvard (Versión en español) [Archivo de video] (2013, Septiembre 24). Disponible en: [http://www.youtube.com/watch?v=dheijFP\\_Slo](http://www.youtube.com/watch?v=dheijFP_Slo)

Sergio Fajardo Valderrama: “La cultura como eje de la Transformación Social de Medellín” [Archivo de Video] (2012, Abril 10). Disponible en: <https://www.youtube.com/watch?v=Se6K2EG-U-I>

Transformación de Medellín [Archivo de Video] (2008, Mayo 8). Disponible en: <https://www.youtube.com/watch?v=ffEjxthR-q4>

Urban Age Sao Paulo 08: #21 Alejandro Echeverri Medellín: Metro Cable and Biblioteca España [Archivo de Video] (2009, Febrero 2). Disponible en: [https://www.youtube.com/watch?v=qQc3\\_jL55TQ](https://www.youtube.com/watch?v=qQc3_jL55TQ)