

Especialitat d'Infermeria de Salut Mental: avaluació del programa "d'immersió teòrica" inicial

Lluch, M^a T.; Ugalde, M.; Sabater, P.; Rigol, A.; Honrubia, M.; i Miguel, M^a D.
professores de la Unitat de Salut Mental de l'Escola d'Infermeria de la U.B.

L'objectiu del treball que es presenta, és l'avaluació del programa de formació intensiva (Immersió Teòrica) que s'ha portat a terme amb els estudiants de l'Especialitat d'Infermeria de Salut Mental de Catalunya.

El programa ha estat avaluat en funció de criteris de consecució d'objectius i també segons criteris de qualitat docent. Per aquesta avaluació s'han construït dos qüestionaris, un per valorar coneixements i l'altre per mesurar la qualitat docent considerant l'adequació de continguts, el domini dels temes per part dels professors i la qualitat del material lliurat.

Quant a les conclusions, els resultats indiquen que el programa sembla adequat tot i que existeixen variables a considerar com són: durada, material docent i estructura dels instruments de mesura.

paraules clau:

Especialitats d'Infermeria, Infermeria de Salut Mental, Avaluació Programes Docents.

INTRODUCCIÓ

L'any 1987 es va tancar l'última promoció d'infermers/es especialistes en salut mental. Des d'aleshores i fins l'actualitat hi ha hagut un buit de formació especialitzada que els professionals hem trobat a faltar, encara que s'hagi anat cobrint mitjançant cursos de post-grau i màsters. És per aquest motiu que la posada en marxa de la nova especialitat d'Infermeria de Salut Mental a Catalunya, el passat mes de febrer, ha estat motiu de satisfacció per tots aquells professionals de la infermeria que veiem necessària la regulació de la formació especialitzada i el reconeixement de la tasca assistencial que la nostra professió desenvolupa en l'àmbit de la salut mental. D'altra banda, suposa un motiu d'estímul per als estudiants que en aquests moments estan cursant la diplomatura o l'han acabat recentment, en poder tenir opció de prolongar i especialitzar la seva formació.

El desenvolupament i la posada en marxa de l'especialitat d'Infermeria de Salut Mental

a Catalunya s'ha fet amb la participació de 4 Unitats Docents, 3 de les quals són de la província de Barcelona i una de Girona. Cal especificar que la Unitat Docent es configura amb la unió d'una Escola d'Infermeria i un complex assistencial. Les Unitats Docents en aquest primer any són:

- Benito Menni-Complex Assistencial en Salut Mental (Sant Boi de Llobregat) / Escola d'Infermeria. Universitat de Barcelona
- Serveis Assistencials de Torribera (Santa Coloma de Gramenet) / Escola d'Infermeria. Universitat de Barcelona
- Hospital de Sant Joan de Déu-Serveis de Salut Mental (Sant Boi de Llobregat) / Escola d'Infermeria Sant Joan de Déu. Universitat de Barcelona.
- Institut d'Assistència Sanitària-Xarxa de Salut Mental (Salt, Girona) / Escola d'Infermeria. Universitat de Girona.

L'Especialitat està configurada per un total de 1645 hores de formació amb règim de

residència. En el gràfic 1 es reflecteixen les assignatures que configuren el programa teòric així com la distribució d'hores per assignatura.

Els alumnes, denominats EIRs (Enfermero Interno Residente) comparteixen una característica acadèmica comuna que és el títol de Diplomant en Infermeria, però tenen variables diferenciadores importants: procedeixen de diverses comunitats autònomes, han estudiat en diferents Escoles de l'Estat, fa diferent número d'anys que tenen el títol i han tingut experiències assistencials diverses.

Tenint amb compte aquestes circumstàncies i prenent com a referència el model de formació elaborat per l'Escola d'Infermeria de Osakidetza (País Basc, 1999), els responsables de les Unitats Docents de Catalunya han elaborat i posat en marxa un programa intensiu de formació inicial denominat "Immersió Teòrica" que té com a objectius generals:

1. Homogeneïtzar els coneixements bàsics del grup d'estudiants, abans de la seva incorporació a l'àrea assistencial.
2. Aportar coneixements fonamentals per poder iniciar-se en les cures als pacients que presenten problemes de salut mental.

El programa ha tingut una duració total de 84 hores i s'han impartit continguts de 5 assignatures. Les assignatures considerades, així com el número d'hores de cada una d'elles es presenten en el gràfic 2.

Per a l'organització didàctica i la posterior avaluació, s'han distribuït les sessions en matí (4 hores) i tarda, sumant un total de 24 sessions (12 dies).

L'equip que ha impartit la docència ha estat compost per un total de 17 professionals, dels quals el 65% provenen de l'àmbit assistencial i el 35% de l'àmbit docent. Per titulació, el 70% del professorat és infermer/a, el 18% és psiquiatra i el 12% psicòleg/a.

OBJECTIU

L'objectiu del present estudi és el d'avaluar

el programa d' "Immersió Teòrica" que s'ha dut a terme amb els estudiants-residents inscrits en l'Especialitat d'Infermeria de Salut Mental de Catalunya.

L'avaluació s'ha realitzat en base a:

- a) Criteris de consecució d'objectius
- b) Criteris de qualitat docent

MÈTODE

Subjectes

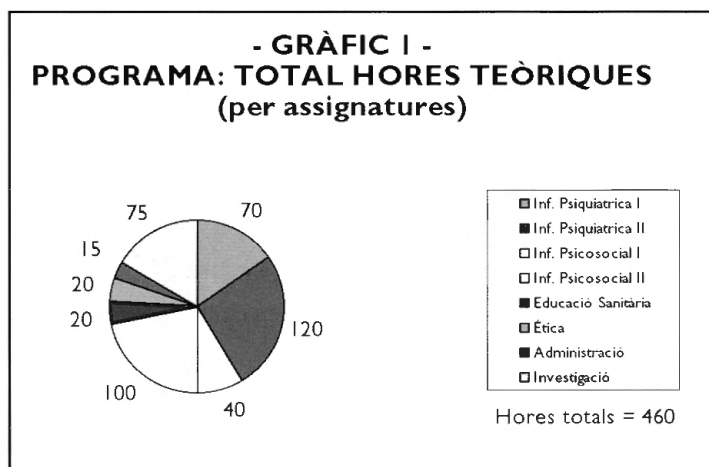
L'estudi inclou la població d'estudiants de la Especialitat d'Infermeria de Salut Mental de Catalunya (N=9). És una població majoritàriament femenina (8 dones i 1 home) i la seva procedència, segons autonomies, és la que és mostra en el gràfic 3.

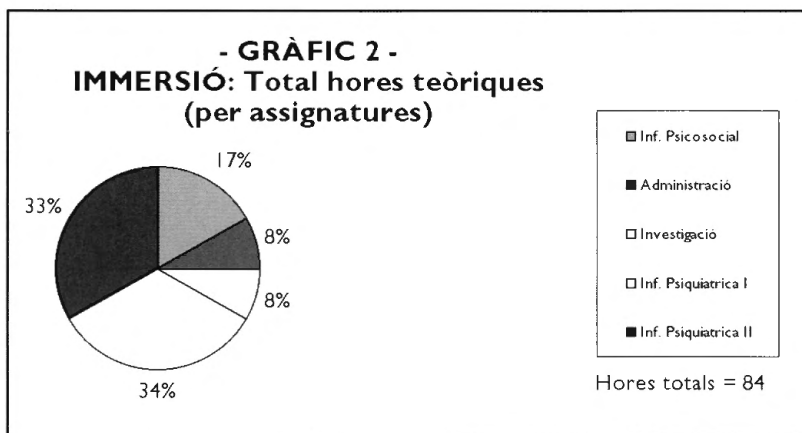
Material i Procediment

Per avaluar el criteri "Consecució d'objectiu" s'ha construït una prova objectiva de coneixements. Consta de 26 preguntes formulades tipus test, amb 4 alternatives de resposta i una sola vàlida. La prova s'ha passat a l'inici i al final del programa d' "Immersió" (mesura pre-post).

La valoració és quantitativa i va de 0 (cap resposta encertada) a 10 (totes les respostes encertades). La puntuació obtinguda es classifica segons valors de qualificació acadèmica estàndard:

- De 0 a 4,9 punts: Suspens
- De 5 a 6,9 " : Aprovat
- De 7 a 8,9 " : Notable
- De 9 a 10 " : Excel·lent





Per avaluar el criteri de "Qualitat docent" s'ha elaborat un qüestionari que valora cada sessió i cada professor segons els següents indicadors:

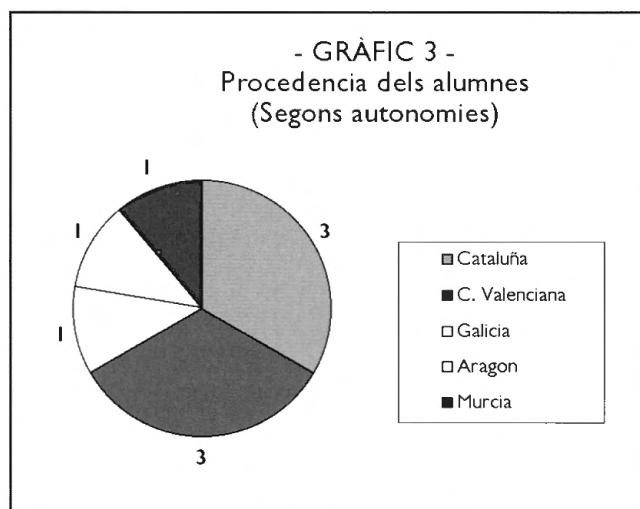
- Adequació del contingut al programa
- Domini del tema per part del professor
- Material documental aportat

Les respostes del qüestionari son de caràcter qualitatiu i dicotòmic: Suficient/Adequat o Insuficient/Inadequat.

RESULTATS

Analitzant les qualificacions de forma grupal, la nota mitja obtinguda en l'avaluació de coneixements pre-immersió és de 5,2, amb un rang que va de 3,8 a 6,1, sobre una puntuació total de 10. En l'avaluació de coneixements post-immersió, la nota mitjana és de 6,1, amb un rang comprès entre 5 i 8.

Considerant les qualificacions de forma individual (veure gràfic 4), en la pre-immersió hi ha un 33,3% d'alumnes que no arriben



a la nota mínima (5) i no n'hi ha cap que obtingui una qualificació superior a 6,9. En la post-immersió aproven tots els alumnes i hi ha 2 notables.

Els resultats de l'avaluació de la qualitat docent es presenten en el gràfic 5. De les 24 sessions realitzades, 23 (96%) han estat valorades

favorablement quant a l'adequació de continguts i a domini del tema per part del professor. El material documental aportat s'ha considerat insuficient en 4 sessions (16,7%). Els temes que requereixen major profunditat documental són:

- "Rol i funcions d'infermeria en salut mental"
- "Teories psicològiques i models en psiquiatria"
- "Teories i models d'infermeria"
- "Recerca bibliogràfica i sistemes documentals"

CONCLUSIONS

El programa impartit sembla adequat per cobrir els objectius proposats i té un bon nivell de qualitat docent.

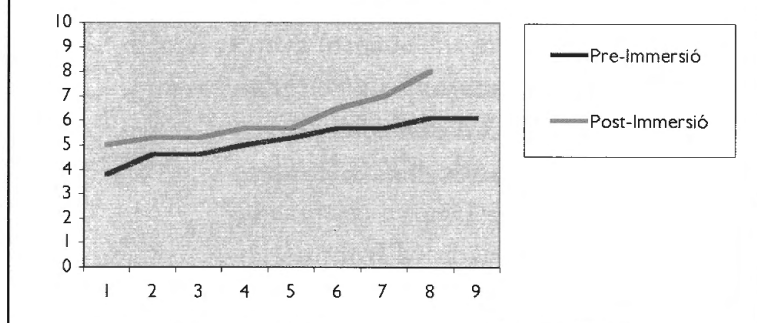
Hi ha uns mínims que els sap tot el grup (tots aproven) i s'ha incrementat moderadament (de 5,2 a 6,1) el nivell mitjà de coneixements.

SUGGERIMENTS

Donat que l'increment de coneixements entre la pre i la post immersió no és excessivament elevat i hi ha algunes valoracions desfavorables del material documental aportat, es recomana revisar algunes variables per a futures edicions. Semblen perfilar-se, d'entre les més importants:

- La duració del programa conjugada amb la quantitat de continguts. Cal pensar en la possible relació entre quantitat d'informació rebuda i temps necessari per assimilar-

- GRÀFIC 4 -
NOTES PRE-POST IMMERSIÓ



dients de la Diplomatura, perquè es “contagiïn” d’interès i motivació per estudiar i treballar en l’àmbit de la salut mental, incrementant així el grup de professionals que ens hi dediquem. D’un infermer/a especialista en salut mental no sols se’n poden beneficiar els pacients, les famílies i la comunitat sinó que els propis professionals podem

demanar un S.O.S. als nostres col·legues experts. Per això, sempre va bé tenir-ne al menys un de localitzat!

la. Molta informació en poc temps pot interferir en l’adquisició de coneixements

- El material documental a aportar. Pot considerar-se tant en quantitat com en qualitat. Tenint en compte que en valorar un material com insuficient no implica que sigui poc (en quantitat) sinó que perfectament por ser en qualitat. També convé considerar la forma de presentar el material. Per exemple: resums, síntesis, amb gràfics, amb exemples, etc.
- L’estructura dels instruments de mesura utilitzats. S’ha observat que algunes preguntes formulades en la prova de coneixements, no han estat contestades correctament per cap alumne o per quasi cap tant abans (pre) com després (post) de la immersió. Però la valoració de l’adequació dels continguts al programa és absolutament favorable en la pràctica totalitat (96%) de les sessions realitzades. Això ens pot portar a pensar en la necessitat de revisar l’instrument d’avaluació, perquè es pot donar el cas que algunes preguntes no es corresponguin adequadament amb el contingut explicat. Com que el contingut sembla bo, convé revisar l’instrument.

Per últim, aprofitant aquest espai de publicació volem agrair i felicitar als primers protagonistes d’una nova etapa de la Història de la Infermeria de Salut Mental a Catalunya. I, també, volem animar i estimular als estu-

Nota adicional: Aquest treball ha estat presentat en format pòster en el XVII Congrés Nacional d’Infermeria de Salut Mental, celebrat a Saragossa els dies 13,14 i 15 d’abril de 2000.

BIBLIOGRAFIA

1. Consejo Internacional de Enfermería. *La enfermería psiquiátrica y de salud mental*. Ginebra: Consejo Internacional de Enfermería. 1995
2. Escuela Universitaria de Enfermería de Vitoria/Gasteiz. *Programa de formación especialidad Enfermería de Salud Mental*. Vitoria: Gobierno Vasco, Departamento de Sanidad. 1999
3. Manrique, A. *Formación de Enfermería en la Unión Europea*. Zaragoza: Consejo Autonómico de Colegios de Diplomados de Enfermería de Aragón. 1995
4. Manrique, A. Y Ovalle, M. *Enfermería y Comunidad Europea*. Zaragoza: Colegio de Diplomados de Enfermería. 1993
5. Ministry of Education, Culture and Science. *Qualified for the future. Coherent training system for nursing and patient care in the Netherlands: a summary*. Rijswijk: Ministry of Education, Culture and Science. 1997
6. Rigol, A. Ugalde M. La especialidad de Enfermería en Salud Mental. Apendice IV de la edición española. A: B.S. Johnson (Dir.), *Enfermería de Salud Mental y Psiquiátrica*. Madrid: McGraw-Hill. Interamericana. 2000. pp. 1013 – 1032
7. Shaw, I. *Qualitative evaluation*. London: Sage. 1999

Lluch, M^a T.; Ugalde, M.; Sabater, P.; Rigol, A.; Honrubia, M.; i Míguel, M^a D.
són professores de la Unitat de Salut Mental de l’Escola d’Infermeria de la U.B.
Adreça de les autores: M^a Teresa Lluch i Canut – tlluch@bell.ub.es Telèfon: 93.4024237