

Les visites culturals: una estratègia didàctica per la *Història de la Professió*

Roser Valls i Aurora Roldàn

1. Introducció

Las visites, són un component important de la programació de la assignatura, ja que ajuden a potenciar el contacte directe amb el document com base de investigació i en una perspectiva de treball científic.

Las visites culturals tenen varis objectius: Realitzar una activitat relacionada amb la *Història de la Professió* fora de l'aula, integrar els coneixements impartits en las classes expositives, avançar cap un aprenentatge lúdic que permeti facilitar unes relacions docents de professora-alumnes i fomentar en l'alumne la seva pròpia capacitat investigadora.

Les visites s'inclouen com una activitat més de la matèria que disposa d'un 1,5 crèdit pràctic i poden resultar molt completes si s'acompanyen d'un guió per orientar la observació, valoració, cerca bibliogràfica sobre el tema.

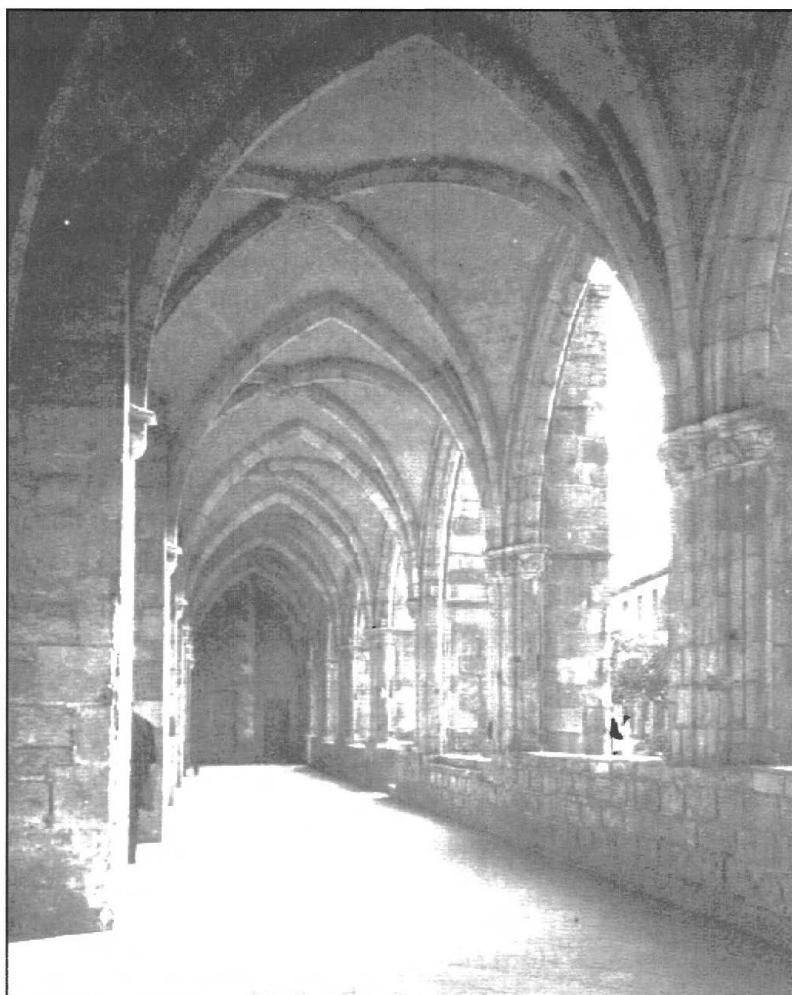
En l'elecció del centre a visitar intervenen alguns factors: proximitat, horaris de

visites, preus, coherència amb el nostre programa, entre d'altres. Les visites s'han preparat anant prèviament els llocs i recullen tota la informació i documentació escrita i audiovisual possible. Enguany s'han presentat dues visites: Hospital de la

Santa Creu i Hospital de Sant Pau.

2. Dossier de la visita a l'Hospital de la Santa Creu: Gènesi de l'Infermera Espanya

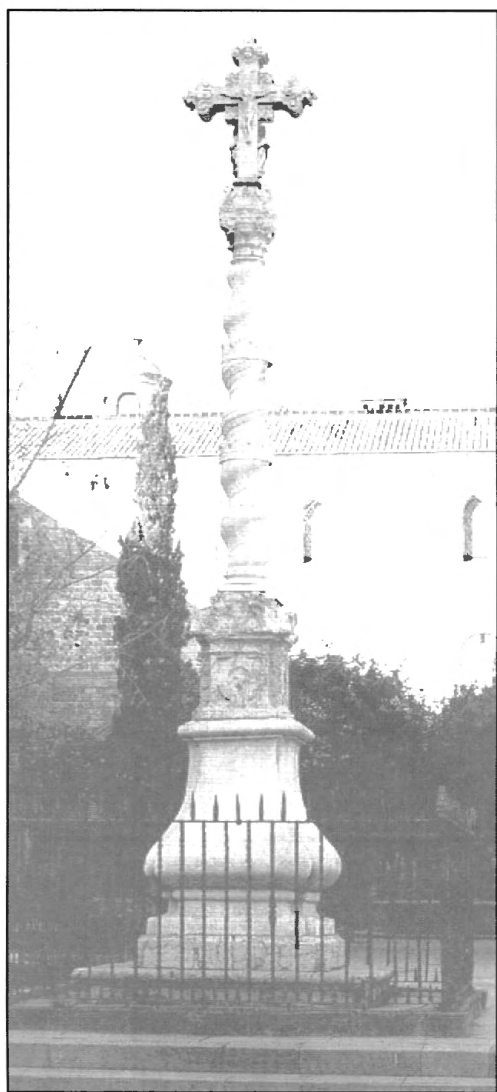
Per cada visita es prepara un dossier amb la finalitat d'aconseguir que els alumnes



facin una observació més selectiva i afavorir l'adquisició dels coneixements que se considera bàsics. A més és una estratègia per mantenir a los alumnes poc motivats o dispersos més atents a las explicacions de la professora. La guia té dues parts , en la primera hi ha dades històriques sobre ell lloc i la segona hi ha les indicacions per fer una memòria/treball sobre la visita.

2.1. Informació sobre l'Hospital

Els autors L. Figueras y M. Manadé (2001), en la seva obra sobre l'hospital de la Santa Creu de Barcelona ,



indiquen que es tracta d'un edifici d'estil gòtic de gran bellesa i molt ben conservat, que es començà a construir el 1401. El *Consell de Cent* va decidir unificar administrativament al nou Hospital de la Santa Creu, els petits hospitals existents: Canonge Vilar, Marcus, Pelegrins, Masells, Canonge Colom i Santa Marta.

Les obres s'iniciaren per *Tramuntana* (Nord i era la sala d'homes) i se seguiren per *Ponent* (Sud) que era la infermeria per a dones. La nau *de Llevant* també era la sala d'homes. Cada sala es deia *Quadra* i portaven el nom de Sants: Santa Maria, Sant Jaume, Sant Miquel, Sant Pere. Sembla que hi havia quatre sales per homes i dos per dones.

A finals del segle XVI hi havia 950 persones ingressades. La mortalitat era molt alta sobretot en períodes de pesta. Moltes persones malaltes hi anaven a ben morir. El 1509 es va inaugurar la font gòtica que servia per bastir d'aigua a l'Hospital. El 1537 es feu el pou també per donar aigua. El 1691 s'hi posà la creu barroca, abans n'hi havia una de gòtica.

El 1629, es va iniciar la construcció de la **Casa de Convalescència**, edifici barroc adossat a l'Hospital, acabat el 1680, i que ocupava el pati antigament dit el *corralet*, avui Institut d'Estudis Catalans. El *corralet*

durant el segle XVI fou el lloc on es practicaven disseccions i on els estudiants de medicina practicaven.

Hi havia una farmàcia construïda al 1696, que dispensava els medicaments per una reixa encara ben conservada avui.

El 1760 s'edificà el **Real Col·legi de Cirurgia** i que més tard es va convertir en Facultat de Medicina fins 1907, data en què es va traslladar a l' Hospital Clínic. Durant el transcurs del S. XVIII es va ampliar el recinte i es va tancar pel carrer Hospital (avui Escola Massana) i es va fer alguna obra més però l'edifici es va anar degradant . Hi havia pocs recursos i degut al amuntegament de malalts les condicions higièniques van empitjorar: llits junts, poca ventilació, il·luminació amb espelmes i llànties d'oi, aigües contaminades, no clavegueres, cementiri al mateix corralet. L'edifici es va tancar com hospital el 1929, per la qual cosa traslladaren els malalts al nou Hospital de la Santa Creu i Sant Pau. I en l'actualitat el cos principal de l'edifici alberga la Biblioteca de Catalunya des de 1940.

Les obres duraren molts anys i allà conviuen infermers, fusters, paletes... i a fi d'aclarir les feines de cadascú, es redactaren *Les Ordinacions* (1417) que són el **reglament de l'Hospital** i que recull les funcions de divuit oficis,

entre ells el d'infermer i la dona a càrrec de les malaltes i els nens Fargues, I. y Tey, R. (1995, 2003), C. Domínguez- Alcon (1981) .

2.2. Guió per l'elaboració de la memòria de la visita

a) Contextualització (com a introducció) de l'època en que es va construir l'hospital (s. XV). Situació social, política, econòmica...

Cal redactar-ho citant la bibliografia consultada.

b) Descripció de les característiques de l'Hospital (cos de l'informe):

- Físiques, sales, aigua potable, ventilació, il·luminació.

- Serveis: farmàcia, corrallet, casa de convalescència, vivendes personal...

- Atenció sanitària donada

c) Valoració (conclusions)

- Valorar un mínim de 5 aspectes positius i 5 negatius de l'Hospital des de el punt de vista sanitari.

- Fer una valoració personal del que us ha aportat la visita i el que us ha faltat.

d) Bibliografia consultada

Cal referenciar un mínim de tres documents no indicats en aquest guió , i fer-ho seguint un mètode: Vancouver, APA. UB...

CONCLUSIONS

La experiència ha resultat molt satisfactòria encara que hi ha uns aspectes millorables com: Les dades de les visites han de coincidir amb el dia



de *Portes Obertes* del dia 25/9/03 i en prou feines s'havia incitat el programa de l'assignatura.

Per contra les bibliotecàries ens van atendre amb molt interès i fins i tot ens havien preparat una vitrina amb llibres antics d'infermeria, fotografies antigues i d'altres documents escrits.

El grup que va anar-hi al matí va poder visitar, a la Real Acadèmia de Ciències Mèdiques, la sala Gimbernàt una sala de dissecció barroca perfectament conservada.

Als alumnes van elaborar

uns treballs força complets i en la seves valoracions personals demostren que els va agradar molt visita encara que lamenten que degut a no estar muntat avui com hospital , els hi costava de fer-se a la idea.

Per últim dir que els treballs dels alumnes els faltava referenciar adequadament les fonts , només quatre alumnes de 58 ho van intentar. Pocs alumnes van posar correctament la bibliografia, malgrat que disposaven de les normes Vancouver des del semestre anterior.

BIBLIOGRAFIA

- Domínguez- Alcón, C. (1981). La infermeria a Catalunya. Barcelona: Rol.
- Fargues, I. y Tey, R. (1995). Ordinacions de 1417. Hospital de la Santa Creu de Barcelona. Revista Rol de enfermeria, 17 (200), 47-53.
- Fargues, I. y Tey, R. (1995). Historia de la Enfermeria. Siglos XVI y XVII Hospital de la Santa Creu de Barcelona. Revista Rol de Enfermeria, 17 (203-204), 25-29.
- Fargues, I. y Tey, R. (2003). Enfermeria en el Hospital de Santa Creu de Barcelona. Segunda mitad del siglo XIX. Revista Rol de Enfermeria, 26 (7-8), 552-558.
- Figueras. L. y Manadé M. (2001). El Hospital de la Santa Creu i Sant Pau. 1401-2001. Barcelona: Lunwerg.
- Valls, R. (1996), Historia de la professió d'infermeria. Barcelona. Publicacions Universitat de Barcelona.