

## **Carte de la rivière Longue et de quelques autres que se déchargent le grand fleuve de Missisipi.**

### **Carte de les Gnacitaires ont dessiné sur des peaux de cerfs**

Baró de Lahontan

Per Tana Andrades, Anna Rossell i Montserrat Florensa

#### **Resum**

En el Taller de Restauració del CRAI de la Universitat de Barcelona vam restaurar el mapa de la "Rivière Longue" del baró de Lahontan. Es tracta d'un mapa de 1703 que descriu el descobriment del riu Missouri, afluent del Mississipi. Aquest document mostra tant la geografia com la cultura de la zona en el moment de l'arribada dels descobridors europeus. La particularitat més especial d'aquest mapa és que, 300 anys després d'haver-se dibuixat, encara provoca discussions sobre la veracitat de la informació que conté.

#### **Paraules clau**

Baró de Lahontan, mapes, cartografia, Missouri, Mississipi, laminació, paper japonès, fibres papereres, metilcel·lulosa, melinex, reemay.

#### **Resumen**

En el Taller de Restauración del CRAI de la Universidad de Barcelona restauramos el mapa de la "Rivière Longue" del barón de Lahontan. Se trata de un mapa de 1703 que describe el descubrimiento del río Missouri, afluente del Misisipi. Este documento muestra tanto la geografía como la cultura de la zona en el momento de la llegada de los descubridores europeos. La particularidad más especial de este mapa es que, 300 años después de haberse dibujado, todavía provoca discusiones sobre la veracidad de la información que contiene.

#### **Palabras clave**

Barón de Lahontan, mapas, cartografía, Missouri, Misisipi, laminación, papel japonés, fibras papeleras, metilcelulosa, melinex, reemay.

#### **Abstract**

In the CRAI's Restoration Laboratory, of the University of Barcelona, we restored the map of the "Rivière Longue" of the baron de Lahontan. It is a map of 1703 that describes the discovery of the Missouri River, a tributary of the Mississippi. This document shows both the geography and the culture of the area at the time of the arrival of European discoverers. The most special feature of this map is that, 300 years after it was drawn, it still provokes discussions about the veracity of the information it contains.

#### **Keywords**

Baron de Lahontan, maps, cartography, Missouri, Mississippi, lamination, japanese paper, paper fibers, methylcellulose, melinex, reemay.

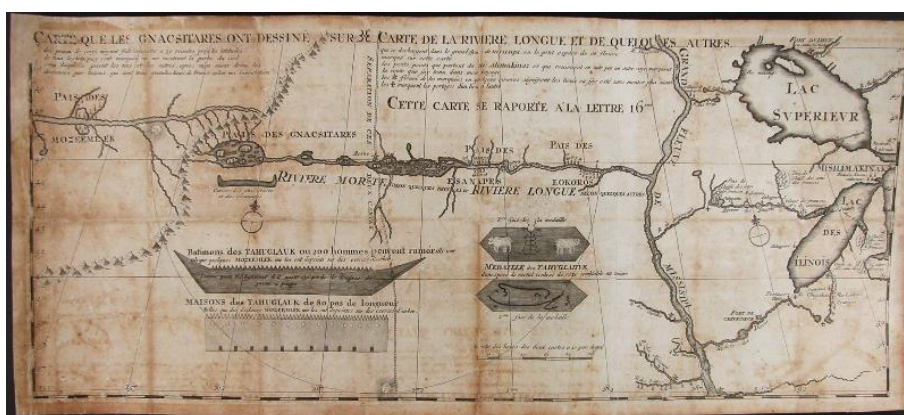
## **Carte de la rivière Longue et de quelques autres que se déchargent le grand fleuve de Missisipi.**

### **Carte de les Gnacitaires ont dessiné sur des peaux de cerfs**

Baró de Lahontan

Per Tana Andrades, Anna Rossell i Montserrat Florensa

En el Taller de Restauració del CRAI de la Universitat de Barcelona varem restaurar el mapa de la "Rivière Longue" del baró de Lahontan. Es tracta d'un mapa de 1703 que descriu el descobriment del riu Missouri, afluent del Mississipí. Aquest document mostra tant la geografia com la cultura de la zona en el moment de l'arribada dels descobridors europeus. La particularitat més especial d'aquest mapa és que, 300 anys després d'haver-se dibuixat, encara provoca discussions sobre la veracitat de la informació que conté.



### **El baró de Lahontan: vida i obra<sup>1</sup>**

Louis Armand de Lom d'Arce, més conegut com el baró de Lahontan (1666-1716) pertanyia a una família noble francesa. De molt jove es va enrolar a la marina francesa, fet que li va permetre explorar gran part de la Nova França, el país dels Iroquesos i les regions dels actuals estats de Wisconsin i Minesota, així com l'alta vall del Mississipí.

Després d'una atzarosa vida com a explorador i militar, per diverses circumstàncies, es va veure privat de la seva herència. Endeutat i en desacord amb els seus superiors va desertar de l'exèrcit i va tornar a Europa, exiliant-se a Holanda on va començar la seva vida com a escriptor relatant les experiències viscudes durant més de vint anys en les diferents regions dominades pels francesos en aquella època. Amb els seus relats va esdevenir un dels escriptors de viatges més llegits del segle XVIII.

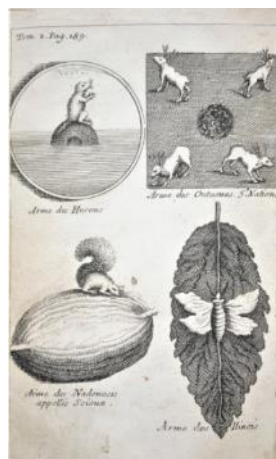
En els seus escrits fa una gran aportació al coneixement de la vida dels nadius americans, deixant un testimoni filosòfic de la seva organització política i costums. Potser l'obra que l'ha fet més famós sigui *"Nouveaux voyages de Mr. Le Baron de Lahontan dans l'Amerique Septentrionale: qui contiennent une relation des différens peuples qui y habitent; la nature de leur gouvernement, leur commerce, leurs coutumes, leur religion, & leur manière [sic] de faire la guerre. L'intérêt des François & des Anglois dans le commerce qu'ils font avec ces nations; l'avantage que l'Angleterre peut*

*retirer dans ce pais, étant en guerre avec la France. Le tout enrichi de cartes & de figures” editada a la Haia l’any 1703 en dos volums.*



Portada del volum I de Nouveaux voyages de Mr. Le Baron de Lahontan (CRAI Reserva UB)

En aquesta obra trobem el que és una gran aportació al món dels descobriments: els Grans Llacs de l'Amèrica del Nord. Una característica que l'ha fet destacar és que durant molt de temps va crear una controvèrsia ja que les dades aportades en els seus escrits no reflectien la realitat geogràfica ni històrica. Els posteriors descobriments van provocar que es donés per fet que les seves històries i els seus relats són, en la seva majoria, producte de la seva imaginació.



Il·lustracions del volum I i volum II de "Nouveaux voyages..." (CRAI Reserva UB)

Aquesta obra està escrita de manera epistolar entre Lahontan i un parent seu francès. A la carta XVI narra el seu viatge a Canadà on fa el descobriment d'un llarg riu, al que denomina "Rivière Longue", com un afluent del riu Mississipí. Actualment encara es debat sobre si realment va tenir lloc aquest descobriment, però fins a l'actualitat no s'ha pogut demostrar amb exactitud la veracitat o falsedat d'aquesta gesta.

A l'Arxiu General d'Índies de Sevilla s'han descobert uns mapes realitzats pel mateix Lahontan posteriors al suposat descobriment en la

correspondència que va mantenir amb Domingo de Júdece, duc de Jovenazo, on no apareix cap referència sobre el descobriment del "Rivière Longue", fet que reforça la creença generalitzada que aquest és un succés fictici.

L'imaginari mapa que aquí estudiem, representa el riu llarg o "Rivière Longue" d'oest a est, pujant les muntanyes occidentals del Mississipí superior, que s'estén en la zona est dels Grans Llacs fins al Llac Superior i el Llac d'Illinois (Michigan), així com les primeres fortaleses franceses i les rutes comercials.

Es pot apreciar el país dels Mozeemlek, el país dels Gnacsitares, les barques que utilitzaven les tribus autòctones, les cases comunitàries típiques dels Tahuglaur i altres notes referents a la vida dels nadius americans. Es mostren també els diferents assentaments francesos i de les diferents tribus al llarg dels diversos rius.

Durant molt de temps va ser un dels treballs cartogràfics més influents de la regió de l'Alt Mississipí i de les Muntanyes Rocoses, influint fins al segle XVIII en cartògrafs com Moll, Senex, Popple i de l'Isle que van contribuir a la perpetuació del mite.

### **Restauració del document**

L'estat de conservació del mapa no era correcte. A part de posar en perill la vida del document, també dificultava la seva manipulació i la seva consulta.

Aquest mapa ens va arribar mutilat i trencat en dues parts. El paper de pasta de fusta, de fibres molt curtes, estava molt oxidat i enfosquit, i el seu estat era molt delicat. La seva manipulació era un risc que podia provocar la pèrdua de parts del document.





*Mapa abans de restaurar per l'anvers i pel revers*

### **Fitxa**

Autor: Baró de Lahontan

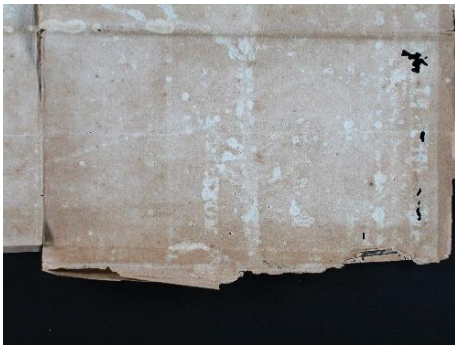
Títol: [Carte de la rivière Longue et de quelques autres qui se déchargent dans le grand fleuve de Missisipi. Carte que les Gnacsitaires ont dessiné sur des peaux de cerfs](#)

Publicació: [A La Haye : chez les Frères l'Honoré, 1703]

Descripció: 2 mapes en 1 làmina : 280 x 665 mm.

Matèria: Descobriments geogràfics. Indis de l'Amèrica del Nord.

Terme geogràfic: Mississipí (Estats Units d'Amèrica : Curs d'aigua).



*Detall de les pèrdues i estrips pel revers del document*



*Detall amb Dinolite de les fibres curtes i oxidades del paper*

## Procés de restauració

Per començar es va documentat la peça amb fotografies per deixar constància de l'estat inicial del mapa en arribar al Taller. També es van recollir tot tipus de dades físiques i documentals de la peça que queden plasmades en la fitxa de treball del Taller.

## Neteja

Se li va fer ha estat una neteja mecànica en sec amb paletina i gomes de diverses dureses per tal d'eliminar la brutícia superficial. Després vàrem procedit a fer una neteja humida per immersió del document en aigua tèbia per tal d'eliminar la brutícia d'entre les fibres del paper. A continuació se li va fer un tractament puntual de determinades taques d'oxidació amb la finalitat de rebaixar visualment el color marró fosc i al mateix temps eliminar l'excés d'acidesa en aquets punts.



*Neteja en sec i neteja humida*

## Consolidació i reintegració del suport

En va procedir a fer una laminació, és a dir, encolar una làmina de paper sencera a la part posterior del document per tal de donar-li consistència i unir tots els fragments en una sola unitat. Per donar garanties d'estabilitat i reversibilitat al document es va optar per utilitzar un paper japonès de 16gr. i un de 34gr. del color el més semblant possible al document original encolat amb cola metilcel·lulosa amb reserva alcalina.



*Procés de laminat del mapa*

Finalment es van reintegrar, per l'anvers del document, les pèrdues de suport amb paper japonès de 34 gr. Es van retocar pictòricament amb una tinta plana amb aquarel·les per tal d'incorporar el paper nou a l'obra original i no distorsionar-ne la lectura.



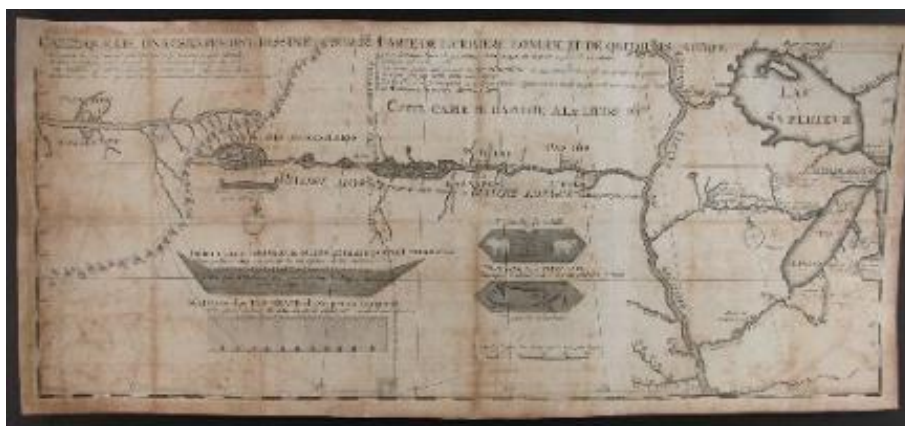
*Reintegració de les pèrdues amb paper japonès*

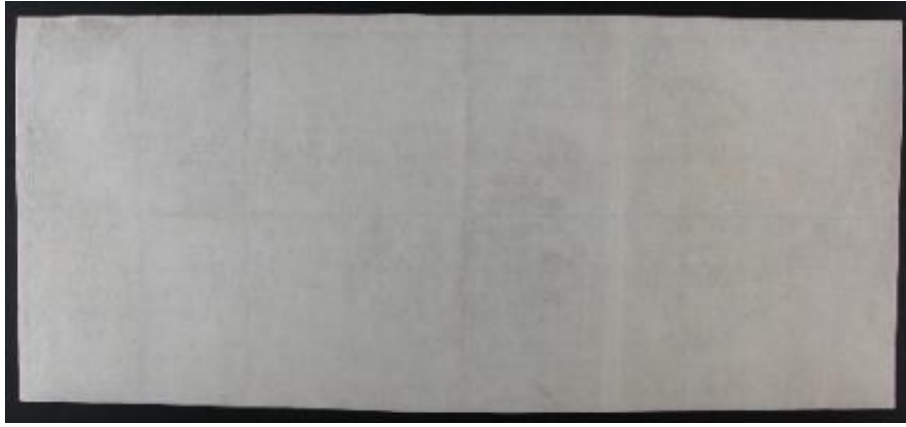
## **Protecció final**

Per a un correcte emmagatzematge del document es va confeccionar una funda a mida de melinex transparent per la part anterior que facilita la lectura del mapa sense haver de treure'l de la funda, i reemay per la part posterior que facilita la transpiració dels materials i evita condensacions i posteriors problemes d'humitat.

## **Conclusions**

L'estat de conservació en el que va arribar el mapa posava en perill la vida del document ja que es trobava molt fragmentat, dèbil, trencadís i acidificat, i pràcticament no es podia manipular. La intervenció de restauració que hem dut a terme ha permès millorar l'estat físic del mapa i li ha retornat la consistència necessària per poder ser manipulat i consultat de nou. S'ha estabilitzat el pH del paper eliminant l'acidesa i aportant-li una reserva que permetrà una bona conservació. Al mateix temps se la funda de protecció facilitarà la seva manipulació i per tant la seva conservació al llarg del temps.





*Mapa acabat per l'anvers i pel revers*

---

<sup>i</sup> "[Louis-Armand De Lom D'Arce De Lahontan, Baron De Lahontan](#)". Dictionary of Canadian Biography Online. 2000.