

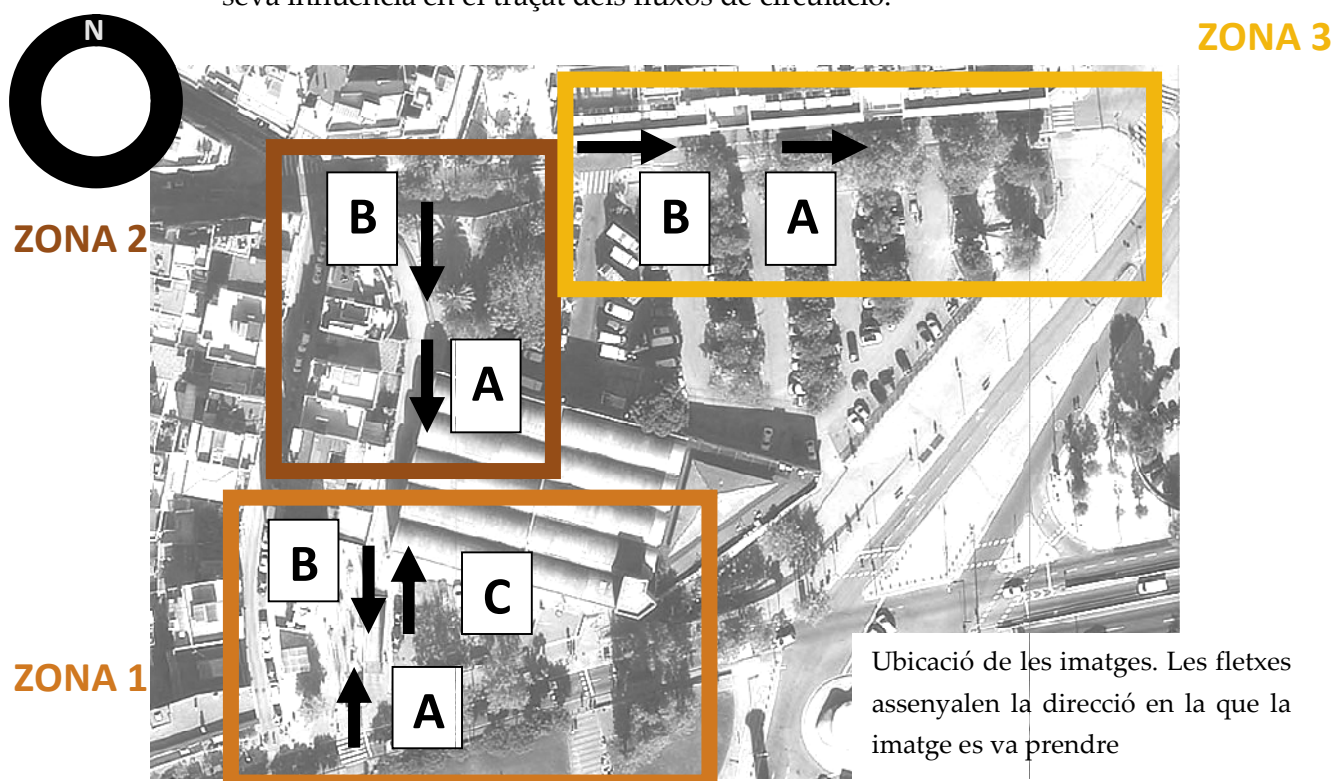
7.2 EL PAISATGE

El paisatge es configura a través de diferents elements i de la combinació d'aquests amb la trama urbana. A continuació presentem un anàlisi formal del paisatge, en el qual observarem com es configuren les intervencions realitzades al voltant de l'esquipament.

L'anàlisi formal que realitzem a continuació està realitzat en alguns casos per zones, per tal de facilitar la representació dels conceptes i dels paisatges de l'àrea. No obstant, la lectura d'aquests aspectes han de considerar-se en conjunt amb la resta de l'àrea i els elements presents en la trama urbana. Ens interessa especialment la relació entre les zones 1 i 2 i la seva configuració espacial, tot i que no deixarem de banda la rellevància de la zona 3. A banda, afegirem algunes imatges que tracten altres àrees al voltant del mercat i que no es corresponen amb aquestes zones.

7.2.1 PERSPECTIVES VISUALS

La percepció sensorial del paisatge és important per a l'interacció amb el mateix i entre els individus. En aquest sentit destaca la percepció visual, per la seva influència en el traçat dels fluxos de circulació.



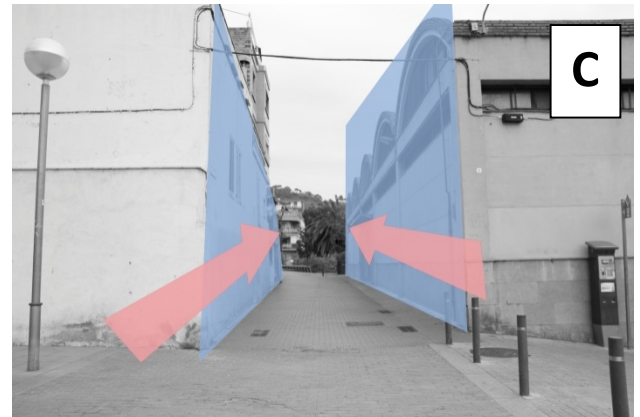
Ubicació de les imatges. Les fletxes assenyalen la direcció en la que la imatge es va prendre



Zona 1

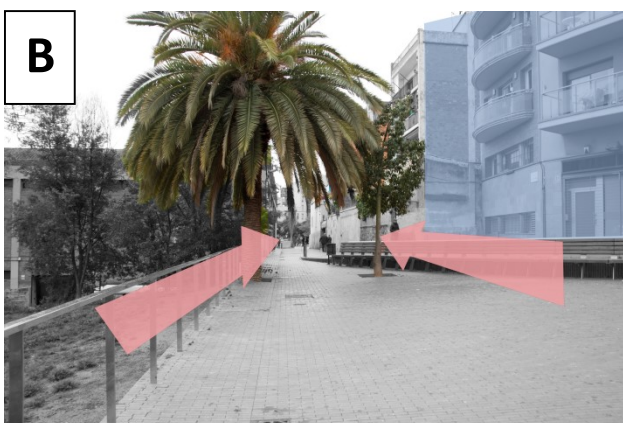
Amb les imatges A i B podem observar com tots els elements assenyalen una determinada direccionalitat. En aquest sentit juga un paper especial el conjunt de blocs que limiten la via per la banda oest, entre el Camí vell de la Pedrera i el C/ d'Oriol.

La imatge C mostra com la perspectiva queda enmarcada entre els blocs d'edificis i la façana del mercat, dirigint la mirada i la circulació cap a la zona 2.



Zona 2

En l'imatge A, veiem com els blocs d'edificis que es troben entre el Camí Vell de la Pedrera i el C/ d'Oriol acoten la línia visual cap al carrer on es troba l'entrada al mercat.



IMATGE 17: ENTRADA AL MERCAT PEL C/ CAMÍ VELL DE LA PEDRERA

Mentre, en la imatge B, aquesta sensació es veu tallada per la vegetació que s'interposa entre l'observador i l'entrada al carrer, encara que la banca redirigeix la circulació i la vista. També en la imatge 2 observem a l'esquerra una barana que proporciona una perspectiva viual ampla de l'aparcamen posterior del mercat, aprofitant el desnivell d'aquest punt.



Zona 3

En l'imatge A, veiem com el bloc de vivendes al nord del C/ de les Torres delimita clarament la perspectiva i marca els límits d'aquest mateix carrer. A l'altra banda. L'aparcament del mercat ofereix un espai obert a la visió i pel qual creuar en direcció cap el C/ d'Aiguablava.



La imatge B ofereix la mateixa perspectiva però ara a una altura superior en el carrer. Observem com aquest bloc junt a la vegetació delimiten la línia de visió dirigint-la cap al centre del carrer. Des d'aquesta altura, abans del bloc es troba el C/ del Port de la Selva, que proporciona accés a plaça de les Dones de Nou Barris, que es troba al nord de les vivendes. Aquest accés compta amb un tractament en el que s'incorporen zones de drenatge amb vegetació (imatge 19).



IMATGE 19: ENTRADA A LA PL. DE LES DONES DE NOU BARRIS - C/ PORT DE LA SELVA

El mateix carrer continua també en l'altra direcció, proporcionant accés a l'aparcament i a zones de càrrega. A la dreta de la imatge 20 observem el desnivell que caracteritza la Zona 2



IMATGE 20: ENTRADA A LA ZONA DE CÀRREGA I DESCÀRREGA - C/ PORT DE LA SELVA

D'aquest anàlisi de les perspectives visuals podem extraure que els principals elements que defineixen el paisatge, a banda del mercat, són els blocs d'edificis que l'envolten i la topografia irregular del terreny. Aquests tenen una importància significativa com a elements de referència, destacables en el paisatge, ja que ens trobem en una àrea on predominen els espais oberts i on les rutes de circulació transcorren per rutes amb desnivells importants, caracteritzats pels elements utilitzats per tractar l'orografia (com les escales i els desmuntatges). En aquest sentit, els edificis, junt a la vegetació i els elements de mobiliari, constitueixen a primera vista els elements definitoris de les rutes de desplaçament per aquesta àrea, en la mesura en la que influeixen sobre les perspectives i les línies de visió, tot i que existeixen altres elements com el paviment que també juguen el seu paper en termes de direccionalitat, permeabilitat i continuïtat.

L'àrea del mercat constitueix un espai amb poca continuïtat i permeabilitat visual, en part a causa de l'ubicació del Mercat en la parcel·la, que junt als desnivells i els blocs de vivendes generen espais molt delimitats per a la percepció visual.



IMATGE 18: TORRE FAVÈNCIA

Aquesta constitució de la trama urbana genera que els punts de referència o els elements rellevants del paisatge esdevinguin els mateixos, aproximadament, que acabem d'esmentar com a definitoris de les perspectives visuals. Així, els edificis de vivendes, el propi mercat i el tractament dels desnivells són elements de referència visual, pel que

també ho són en el traçat de les rutes de desplaçament. No obstant existeixen altres elements significatius en l'entorn.

Davant la façana principal, en la confluència entre Via Júlia, Via Favència i el C/ d'Aiguablava, trobem una rotonda en la que predomina una estructura que exerceix com a punt de referència per als vehicles i marca el lloc on es troba aquest creuament. No obstant, per al vianant destaca més l'element vertical que marca un dels extrems de Via Júlia, anomenat Torre Favència.

TORRE FAVÈNCIA

1986

Escultor: Antoni Roselló

Arquitectes: Bernardo de Sola, Josep Maria Julià

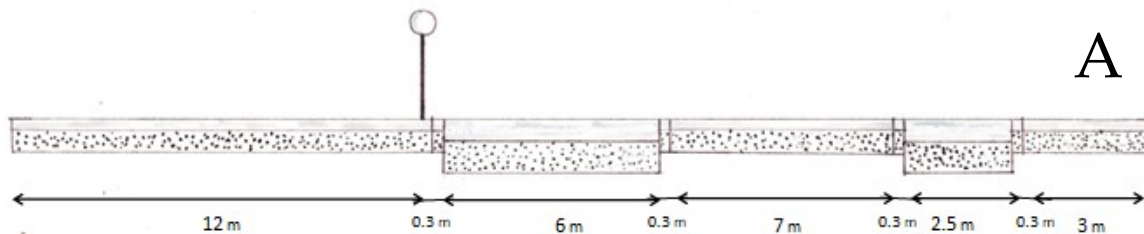
L'obra es concep per a la monumentalització de Via Júlia, complementant les intervencions realitzades al llarg del traçat de la via. Aquestes intervencions es dirigeixen a potenciar el carrer com a eix cívic en Nou Barris.

L'obra es situa en un espai "tipus saló", que conté elements com parterres, arbrat i una pèrgola, però que es monumentalitza amb dues obres, la que ens ocupa i una escultura obra de Segi Aguilar, "Als nous Catalans". Ambdues peces destaquen per la seva verticalitat i la tensió existent entre elles. L'escultura d'Aguilar expressa el dinamisme i les particularitats del traçat on s'ubica, mentre que l'obra de Roselló, en un punt més complicat per la confluència de vies rodades ràpides, esdevé referencial i vertebrador.

Informació obtinguda de la referència de Jaume Fabre, Josep M. Huertas i Antonio Armesto en l'aplicació Art Públic Barcelona

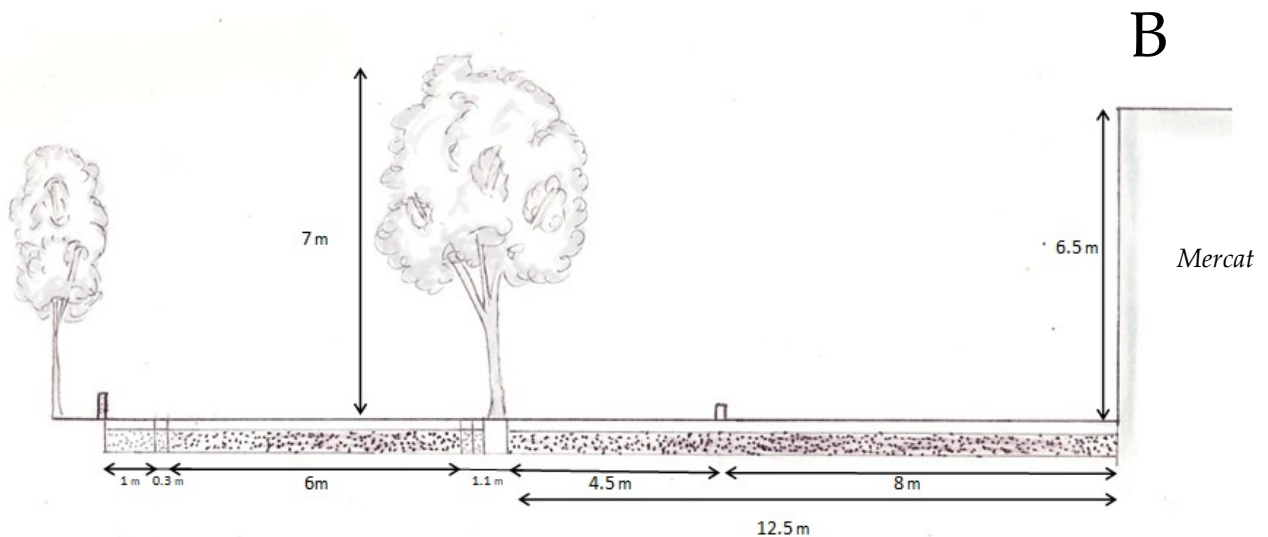
7.2.2 EL PLÀNOL VERTICAL I EL PLÀNOL DE L' AIRE

Com hem pogut veure anteriorment, l'àrea s'ubica en un entorn obert, per la qual cosa, l'espai vertical queda visualment despejat, excepte per alguns elements vegetals. Açò es fa especialment patent en la part sud del mercat, però en canvi la part nord ens trobem amb un plànol vertical oposat, on es barregen elements vegetals, mobiliari i edificis. Podrem observar també com el plànol de l'aire es troba ocupat principalment per elements vegetals i alguns de mobiliari. A continuació es presenten les seccions transversals dels carrers.

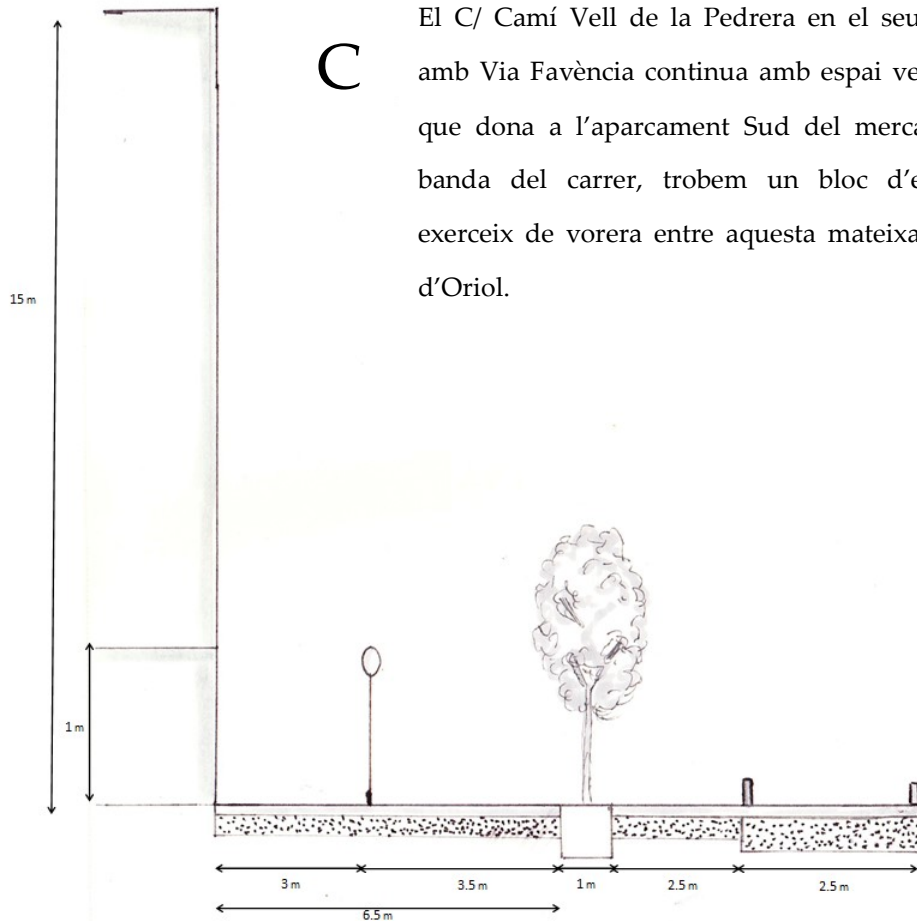


SECCIÓ 1: C/ D'AIGUABLAVA

El C/ d'Aigua Blava és on més destaquen els espais oberts, però si circulem per Via Favència, l'espai vertical és ocupat per elements vegetals i per la façana del Mercat.



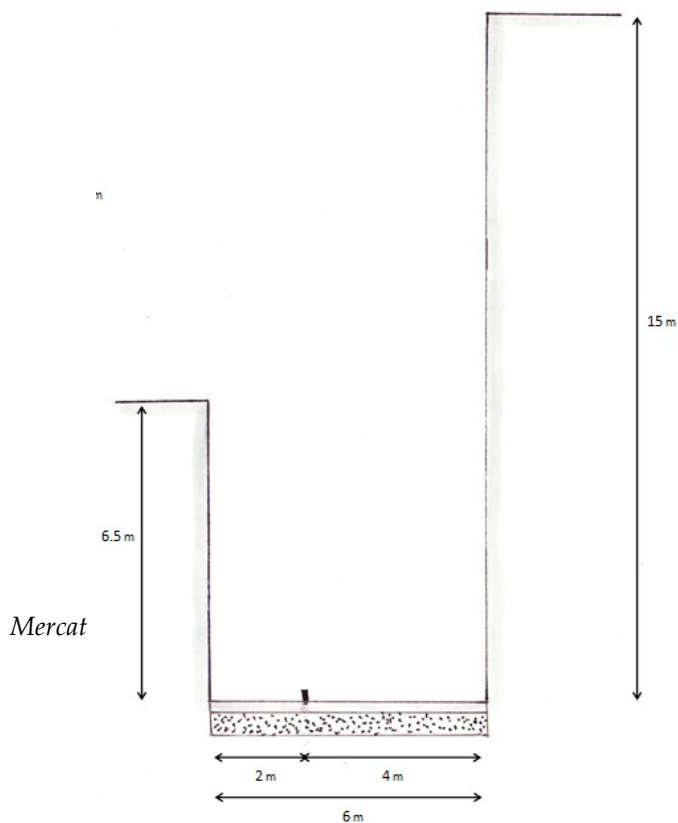
SECCIÓ 2: VIA FAVÈNCIA



C

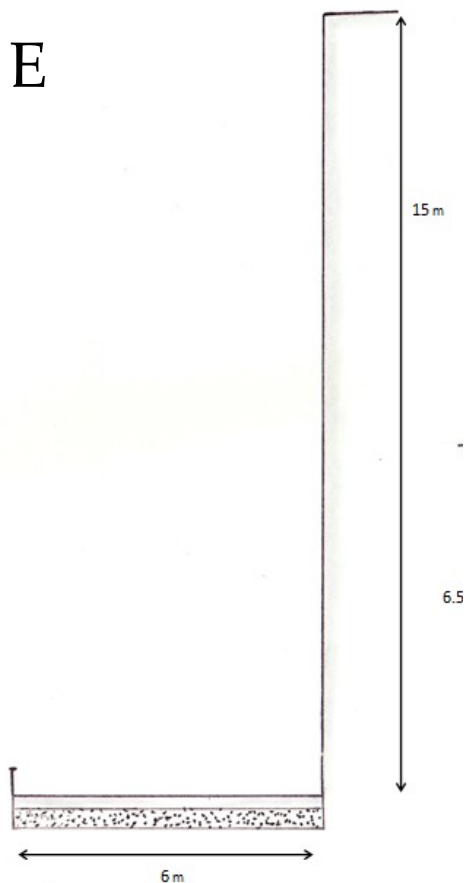
El C/ Camí Vell de la Pedrera en el seu creuament amb Via Favència continua amb espai vertical obert, que dona a l'aparcament Sud del mercat. A l'altra banda del carrer, trobem un bloc d'edificis que exerceix de vorera entre aquesta mateixa via i el C/ d'Oriol.

SECCIÓ 3: C/CAMÍ VELL DE LA PEDRERA AMB VIA FAVÈNCIA



Si bé en l'espai del creuament d'aquest carrer amb Via Favència comencen a apareixer elements en el plànol vertical amb un presència significativa, en la part central del C/ Camí Vell de la Pedrera, l'espai vertical és ocupat en gran mesura per blocs d'edificis i la façana del mercat, el que tanca la perspectiva en el plànol vertical. Aquest tram destaca entre els dos altres que distingim per al carrer, per aquesta característica, ja que les altres dues seccions compten amb una de les bandes del carrer sense presència d'elements construïts, almenys en primer plànol.

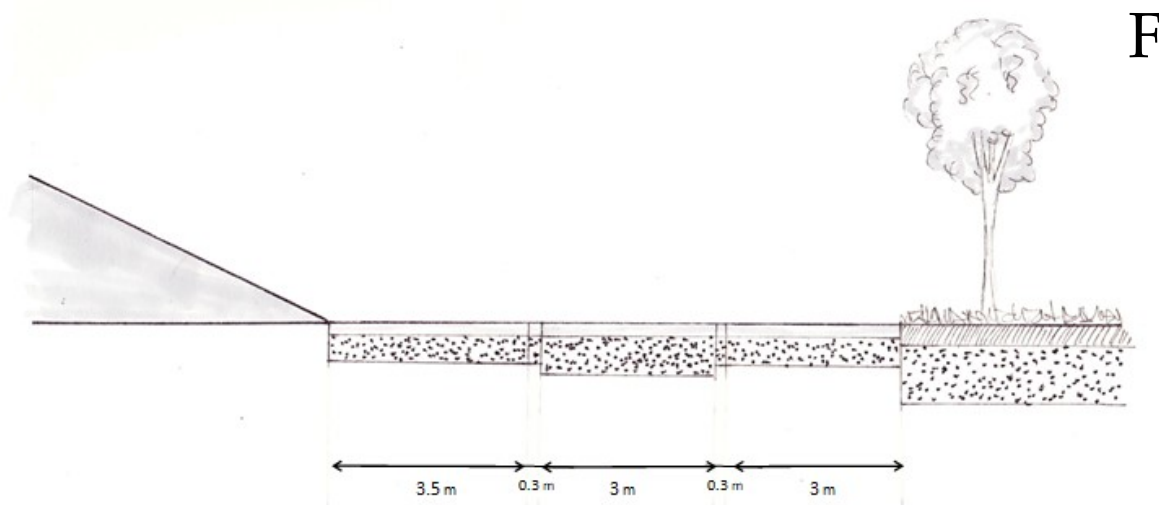
SECCIÓ 4: C/ CAMÍ VELL DE LA PEDRERA A L'ALTURA DEL MERCAT

E

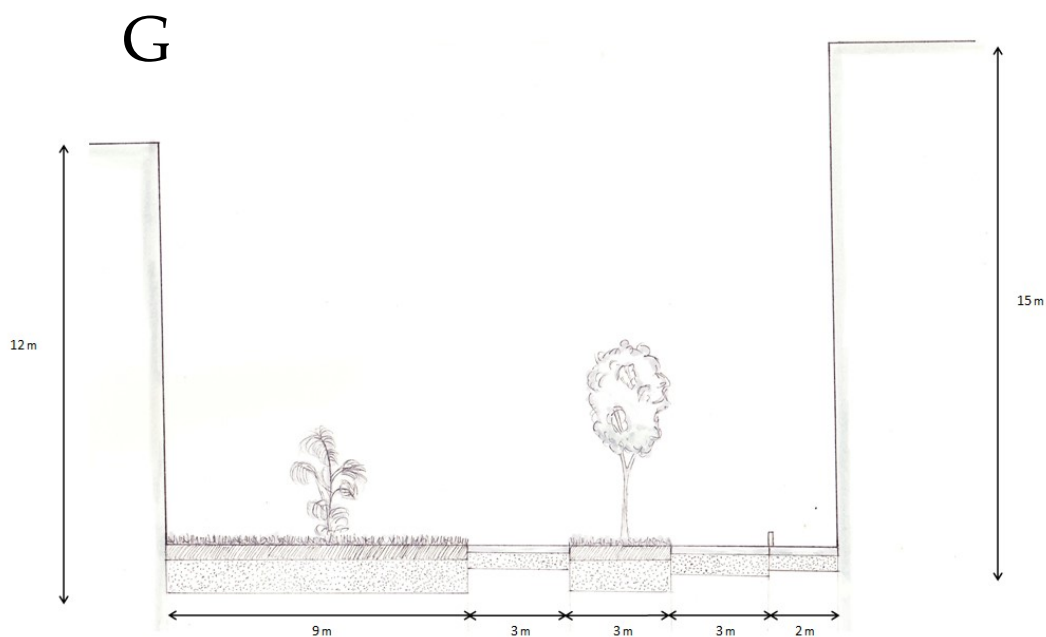
El tram més al nord del C/ Camí Vell de la Pedrera en el seu creuament amb el C/ de les Torres presenta una entrada on destaca la presència d'un bloc d'edificis a la dreta, mentre que a l'altra banda trobem un espai visualment obert, amb presència d'elements vegetals.

SECCIÓ 5: C/ CAMÍ VELL DE LA PEDRERA AMB EL C/ DE LES TORRES

Ja en el C/ de les Torres, on aquest creua amb el C/ Port de la Selva (el qual dona accés a la Pl. de les Dones de Nou Barris), trobem en el plànol vertical elements vegetals a l'entrada d'aquest segon carrer, tot i que de fons es troba present un bloc d'edificis. No obstant, destaca l'efecte del tractament sobre el desnivell entre el C/ de les Torres.

**F**

SECCIÓ 6: C/ DE LES TORRES AMB EL C/PORT DE LA SELVA

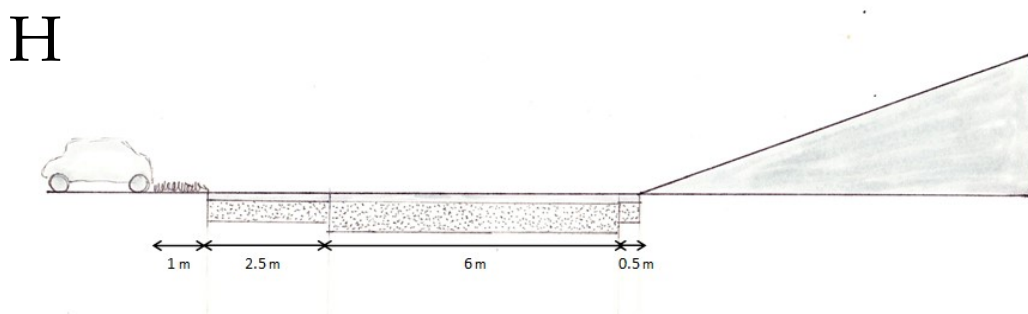


SECCIÓ 7: C/ PORT DE LA SELVA (NORD) AMB EL C/ DE LES TORRES

Entre les dues bandes del carrer existeix un contrast significatiu pel que fa a l'espai vertical, ja que en la banda Sud s'obre l'aparcament posterior del mercat . A l'altra banda del carrer hi trobem el desnivell que separa aquest carrer del C/ Camí Vell de la Pedrera.

Este carrer talla el C/ de les Torres i es tracta principalment d'una via d'entrada a la zona de càrrega i descàrrega del mercat i per l'altra banda (Nord) a la Pl. de les Dones de Nou Barris, així com als aparcaments dels edificis que defineixen els límits d'aquesta via.

Per altra banda, el C/ de les Torres en el seu creuament en el C/ d'Aiguablava compta en una de les seves bandes, amb el bloc d'edificis que separa l'area del mercat i el C/ de les Torres de la Pl. de les Dones de Nou Barris. Mentre que a l'altra banda trobem mobiliari urbà i elements vegetals que ocupen aquest espai.

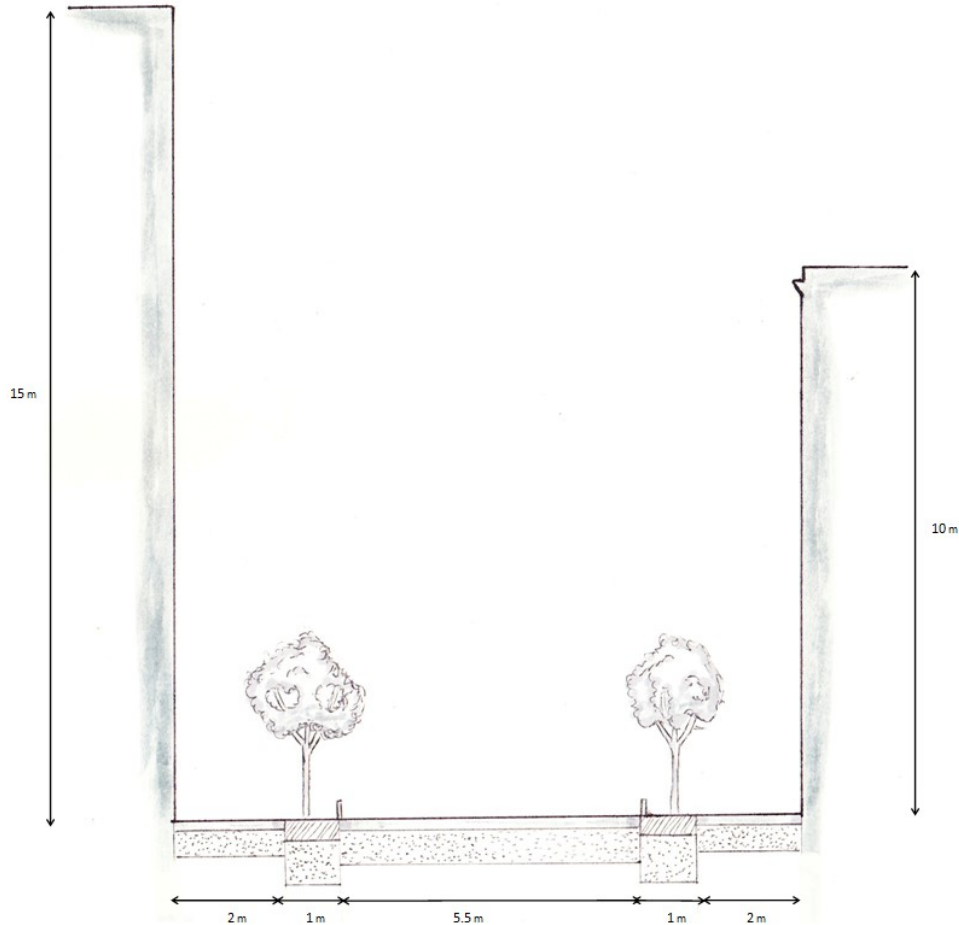


SECCIÓ 8: C/PORT DE LA SELVA (SUD) AMB EL C/ DE LES TORRES

I



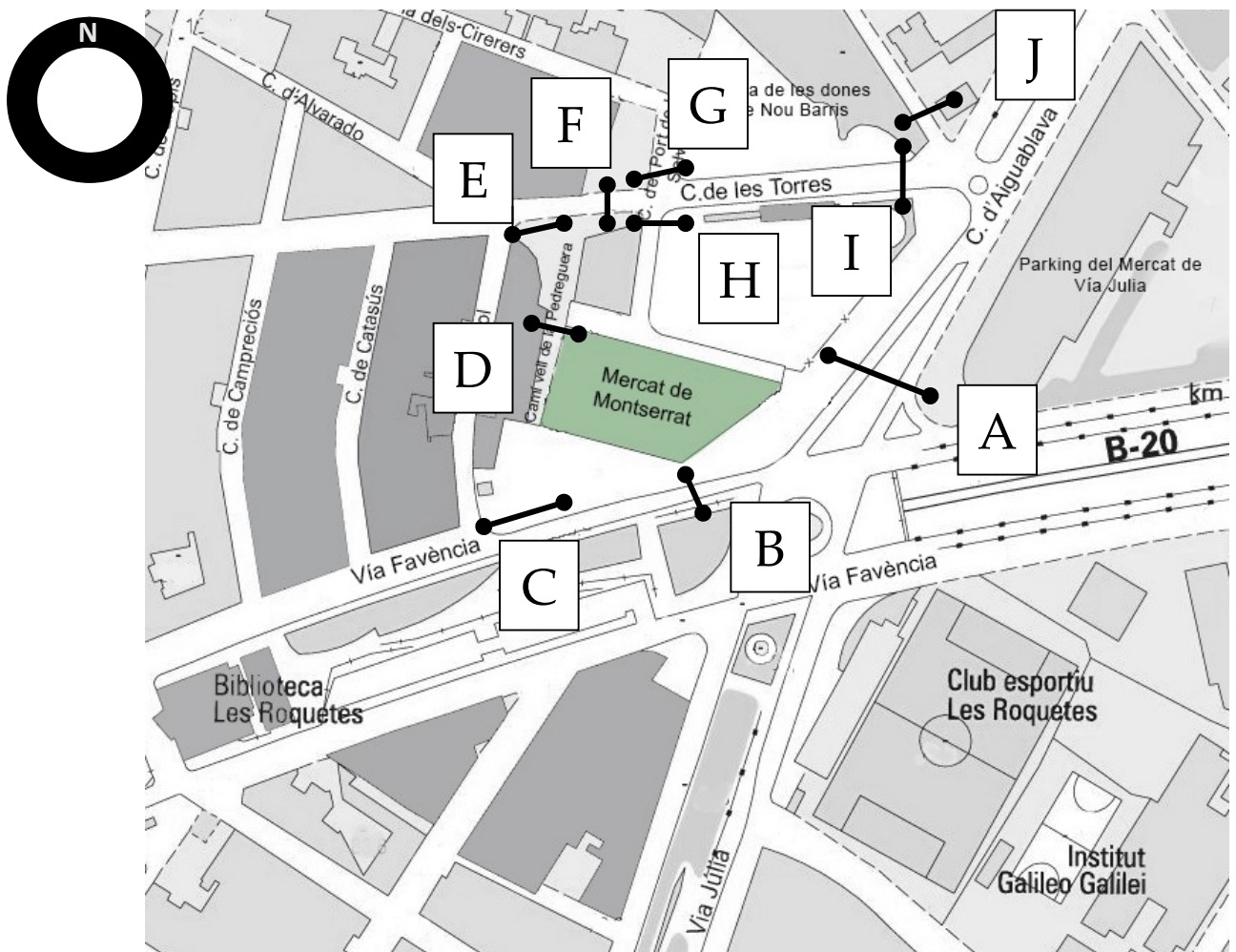
SECCIÓ 9: C/ DE LES TORRES AMB C/D'AIGUABLAVA



El plànol vertical d'aquest carrer es caracteritza per la presència d'elements vegetals i blocs d'edificis a les dues bandes, que no impedeixen l'apertura del carrer, que per la distància de façana a façana contrarresta els efectes dels edificis.

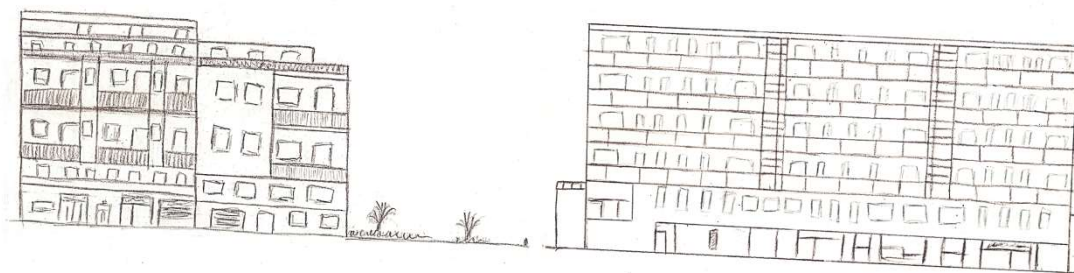
SECCIÓ 10: C/DE NOU BARRIS AMB C/ D'AIGUABLAVA

La distribució de les diferents modalitats en les que es configura l'espai vertical en els voltants del Mercat de Montserrat es troba exposada en el següent plànol. Com hem dit anteriorment, la part Sud i Sud-est de la zona destaquen per la presència de pocs elements en el seu espai vertical, que solen ser elements vegetals o de mobiliari urbà. Mentre tant, el Nord i el Nord-oest de l'àrea es caracteritza per un espai vertical amb presència d'edificis, que en la major part dels casos (excepte en la part central del C/ Camí Vell de la Pedrera) coexisteixen amb espais amb poca presència d'elements al plànol vertical.



PLÀNOL 10: UBICACIÓ DE LES SECCIONS TRANSVERSALS

Tot i que els volums són importants per entendre com es presenta el plànol vertical en les diferents zones de l'àrea estudiada, existeixen altres elements definitoris del mateix. Per això a continuació fem un anàlisi de la configuració de les façanes dels blocs d'edificis que acabem de situar.



SECCIÓ 11: C/ DE LES TORRES (NORD)

En aquest carrer el que destaca a primera vista és la diferència entre les dues illes de cases, principalment per la correspondència dels edificis a diferents períodes històrics, el que és perceptible gracies als estils de les construccions i el tractament dels materials utilitzats. Mentre que el bloc de l'extrem Est del carrer finalitza la seva construcció en el 2017, la banda Oest pertany més o menys a la mateixa època que el mercat, la dècada dels 60 del s. XX

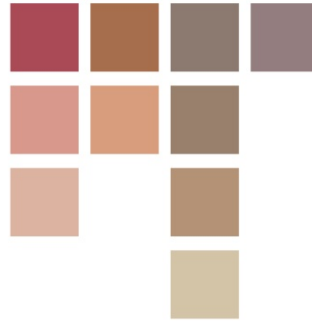
Els blocs es caracteritzen per la continuïtat del ritme entre ells, ja que les altures son semblants i les obertures en les façanes es situen normalment al mateix nivell en diferents edificis.



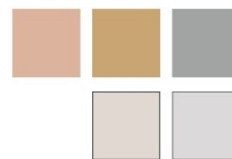
SECCIÓ 12: C/CAMÍ VELL DE LA PEDRERA (OEST)

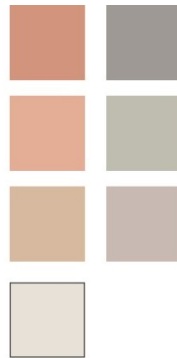
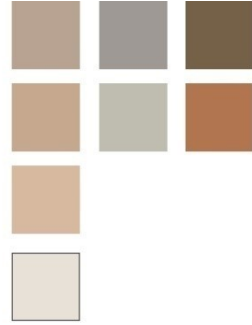
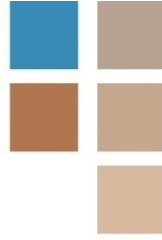
Es tracta d'una via amb tres seccions diferenciades per la presència en una de les bandes d'un plànol vertical obert en dues d'elles; mentre que en la tercera secció (situada al centre del carrer) el plànol vertical és ocupat per la façana del mercat. D'aquesta forma es crea una sensació de "coll de botella", el que com hem vist anteriorment dificulta la continuïtat visual de l'espai.

Pel que fa als blocs d'edificis tornem a trobar-nos amb diferències en el moment d'edificació dels mateixos i amb el propi Mercat de Montserrat, inaugurat en 1960. Els blocs de la secció central del carrer es corresponen més o menys a la mateixa dècada que el mercat, mentre que els edificis dels extrems del carrer pertanyen a les primeres dècades del s.XXI. Destaca. Al contrari que en el C/ de les Torres, la diferència d'altura entre els blocs, especialment pel que fa al centre del carrer.



En la carta de color del C/ de les Torres i el C/ Camí Vell de la Pedrera, destaca la presència de colors càlids, marrons i vermells; que varien en múltiples tonalitats. Resulta interessant la diferència entre els dos blocs, ja que en el situat a l'Est trobem una major simplicitat en les tonalitats



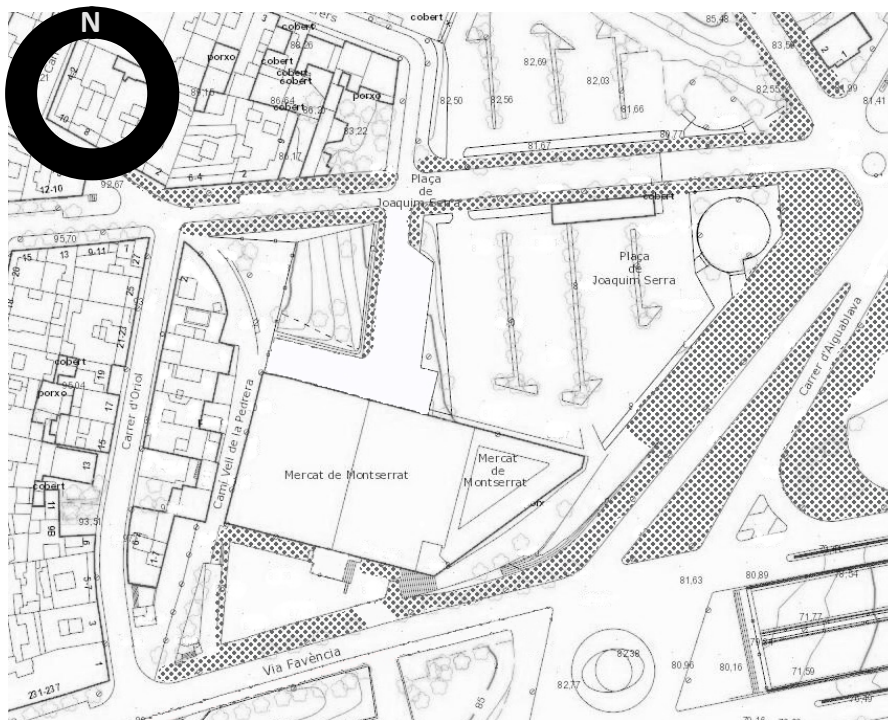


Destaca la relació entre la carta de colors del paviment i de la de les façanes.

Trobem no obstant un recobriment particular en la part central del C/ Camí Vell de la Pedrera, realitzat en taulell d'un color blau molt viu.

7.2.3 EL PLÀNOL HORIZONTAL

En aquest punt farem referència sobretot al paviment i als elements que en ell s'ubiquen. El carrers i les diferents zones que envolten el mercat es caracteritzen per la diversitat de tractaments del sòl, principalment com a conseqüència de la manca de continuïtat en les intervencions sobre els espais, que com hem vist anteriorment, es donen en diferents moments.



Pavimentació amb panot

El panot com a pavimentació principal predomina en els límits de l'àrea estudiada.

Es troba present sobretot en el C/ de les Torres i el C/ d'Aiguablava, així com en traçat de Via Favència i en part del C/ de Nou Barris.



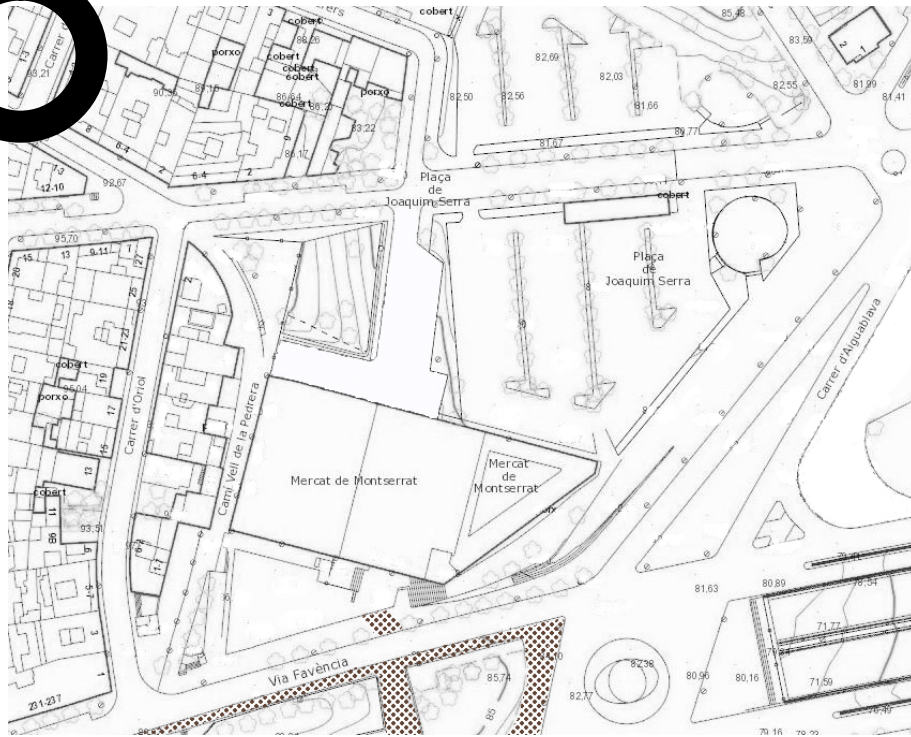
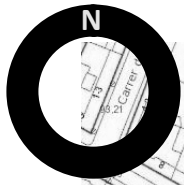
PLÀNOL 11: PAVIMENTACIÓ AMB PANOT



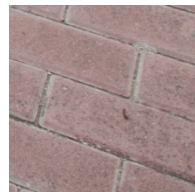
IMATGE 20: VIA FAVÈNCIA



IMATGE 21: C/D'AIGUABLAVA



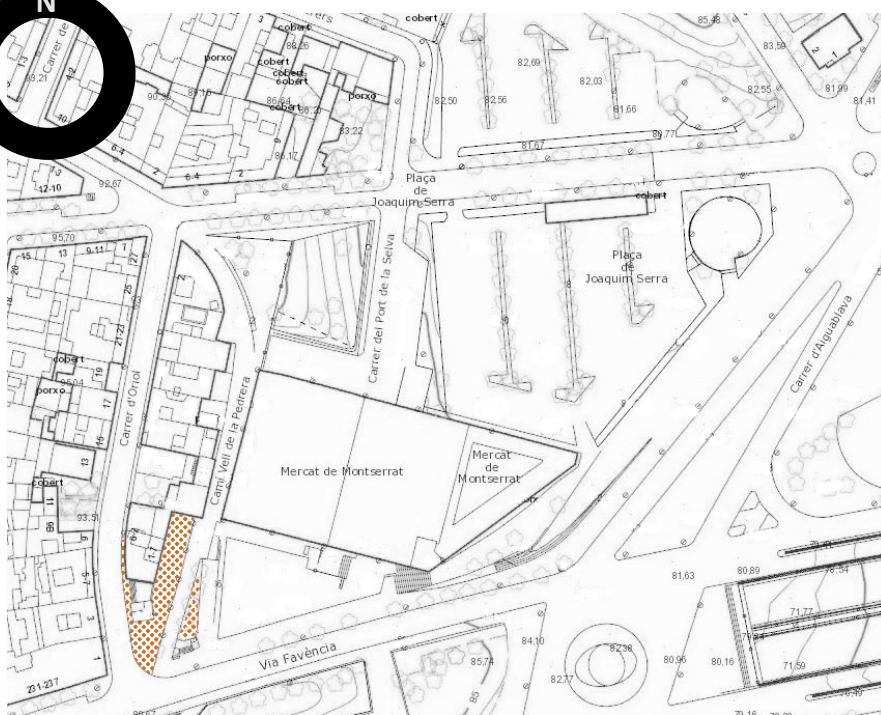
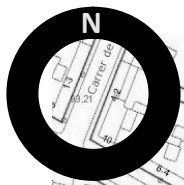
PLÀNOL 12: PAVIMENTACIÓ AMB MAÓ DE CIMENT HIDRÀULIC



Pavimentació amb maó de ciment hidràulic

Aquest paviment es troba principalment a la banda sud del tram de Via Favència que transcorre paral·lelament al mercat. Cobreix també la principal connexió amb l'altra banda del carrer i l'accés a la porta principal del mercat.

Es caracteritza pel color beige oscur o marró i recorda al paviment utilitzat en la intervenció de Via Júlia. Pel que s'estableix una visió unificada de tots dos espais, com a part d'un sistema de qualificació de l'espai públic.

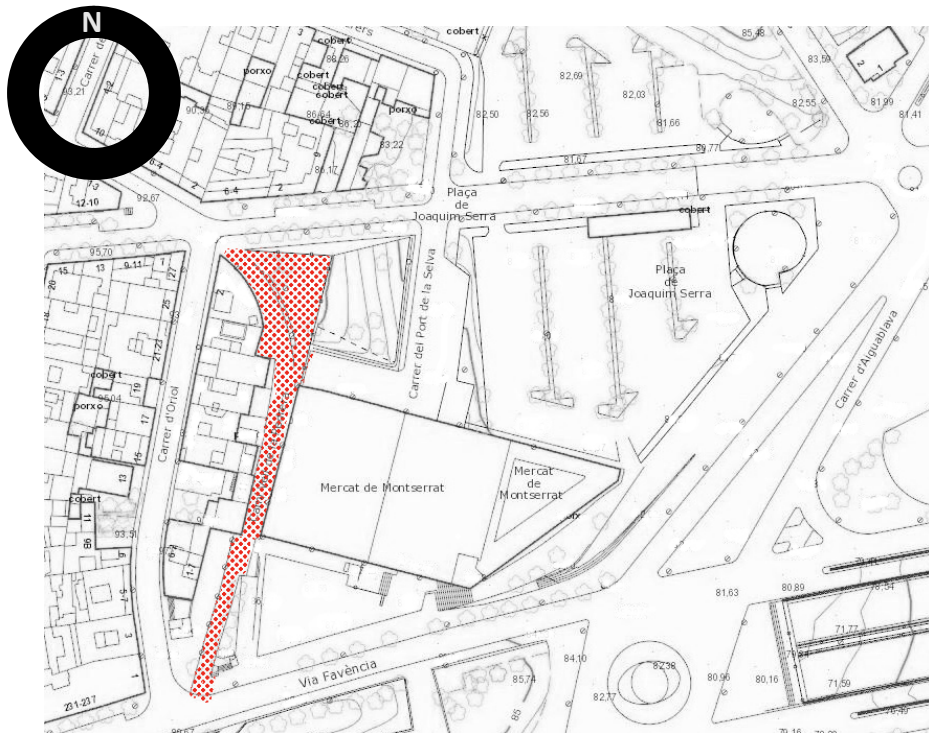


PLÀNOL 13: PAVIMENTACIÓ AMB PANOT DE 67.5 X 30

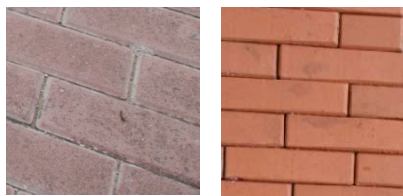


Panot de 67.5 x 30

Present a la part Sud del C/ Camí Vell de la Pedrera, en un traçat de plataforma única, exerceix la funció de delimitar la zona d'accés als comerços presents i al mobiliari localitzat en les bandes del carrer. D'aquesta manera es distingeix l'àrea de la zona principal de trànsit.



PLÀNOL 14: PAVIMENTACIÓ AMB MAÓ ROIG



Pavimentació amb maó roig i maó hidràulic

Aquest paviment es troba en el C/ Camí Vell de la Pedrera. Aquesta pavimentació es resol en dues etapes. La primera finalitza el 2006 i comprén la part del carrer que creua amb Via Favència. La segona inclou la part central i la part nord i es finalitza en el 2008.

Aquestes dues intervencions distants en dos anys utilitzen, no obstant una pavimentació similar en forma i color per tal d'aportar continuïtat visual al traçat de la via, contrarestant els efectes de trencament provocats pels elements del plànol vertical.



IMATGE 19: NORD DEL C/ CAMÍ VELL DE LA PEDRERA

A la part Nord del carrer Camí Vell de la Pedrera, on aquest s'eixampla, predomina el color del paviment, que ajuda a cohesionar les dues parts d'aquesta zona (la de trànsit per darrere del seient en la imatge, i la d'estada en primer plànol); però també aquesta secció del carrer amb la part central.



En la transició entre la part Sud del carrer i la part central, podem apreciar l'intent d'establir una continuïtat entre ambdues seccions, intervingudes en anys diferents.

Existeixen similituds en la tonalitat i la forma del maó, però canvien en termes de textura i material.

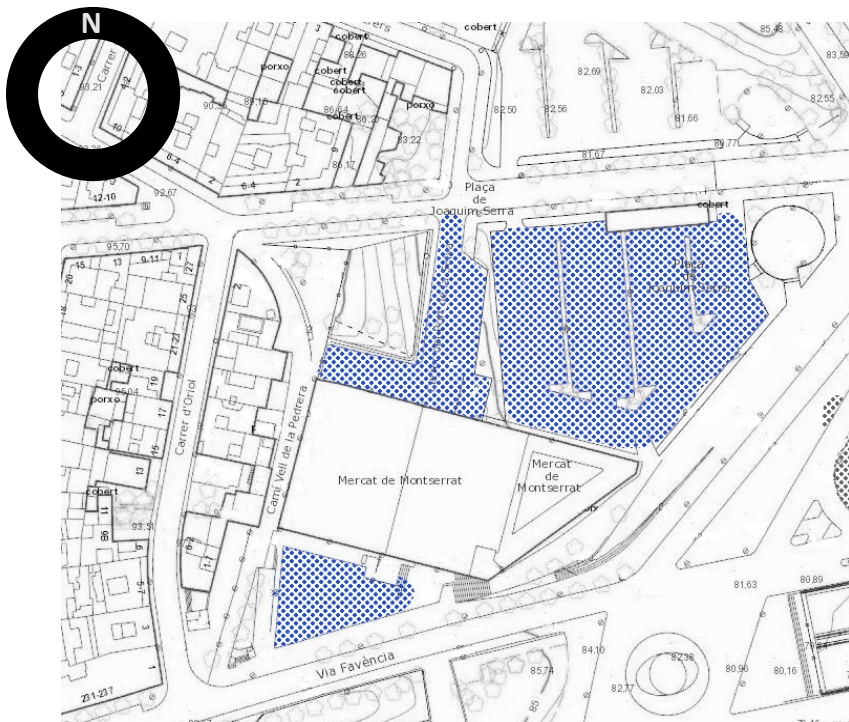
IMATGE 20: PART CENTRAL DEL C/ CAMÍ VELL DE LA PEDRERA



Per la banda del C/ de les Torres, el canvi de paviment es fa patent per la diferència de color, forma i textura. Tot i això el panot recorda pel seu dibuix a la configuració del maó.

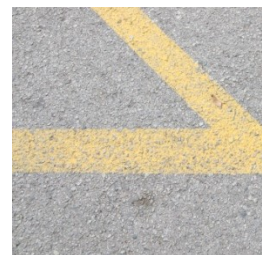
Aquesta delimitació visual marcada sobretot pel canvi de color en el paviment segueix el canvi entre els dos carrers.

IMATGE 21: TRANSICIÓ ENTRE EL C/ DE LES TORRES I EL C/ CAMÍ VELL DE LA PEDRERA



Asfalt

Es troba sobretot, a banda dels carrils per al trànsit rodat dels carrers; en l'aparcament del mercat i en les zones de càrrega i descàrrega.



PLÀNOL 15: ASFALTAT



IMATGE 22: APARCAMENT VIA FAVÈNCIA

L'espai de càrrega i descàrrega i aparcament a la porta principal del mercat deixa ben clara la seva funció través del paviment. La transició entre aquest espai destinat principalment als vehicles i la zona de pas de vianants es fa a través d'un gual compost per lloses de granit que superen el desnivell, donant pas a la plataforma destinada al pas per vianants.



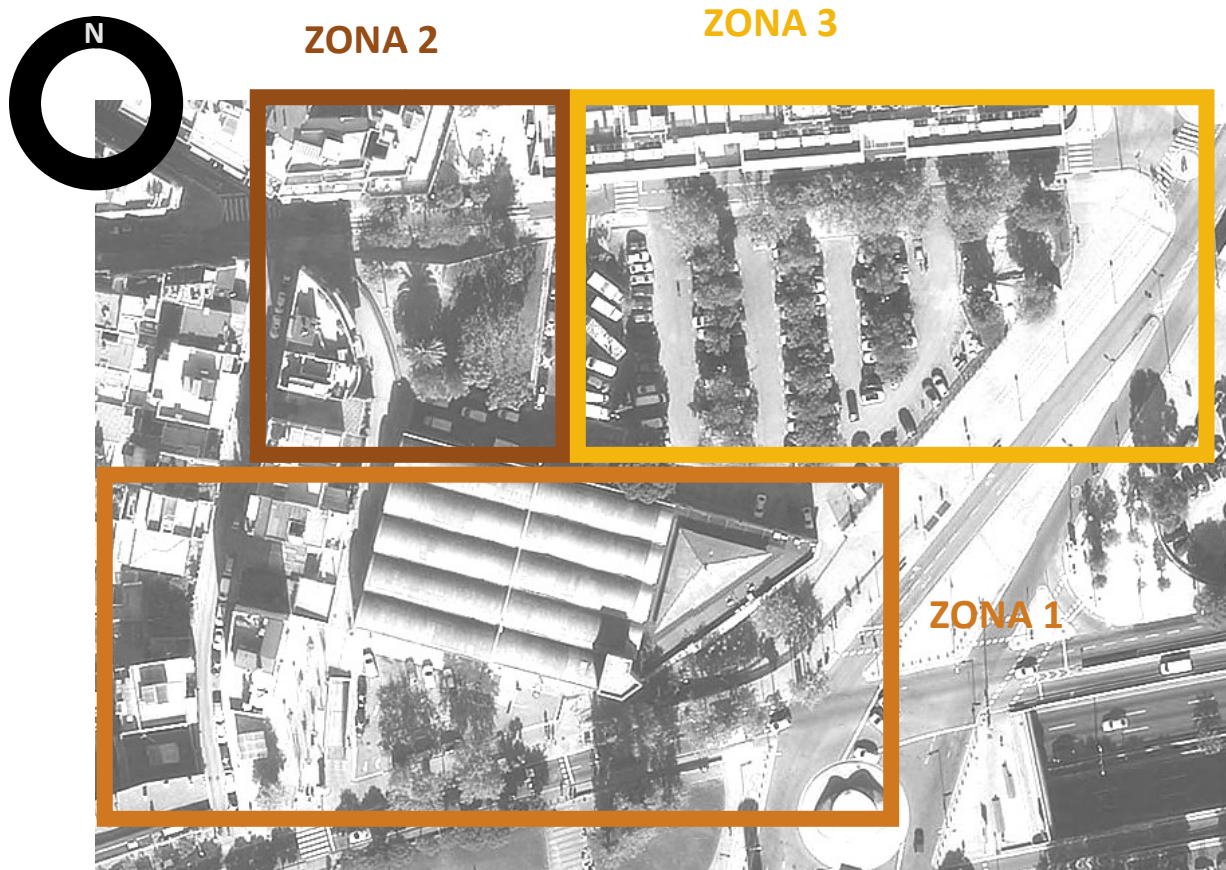
IMATGE 23: APARCAMENT PL. JOAQUIM SERRA

L'aparcament del mercat i la zona de descàrrega posterior (situades en la Plaça Joaquim Serra) segueixen el mateix model que la zona per a vehicles a la façana frontal de l'edifici.

A l'aparcament destaca la presència de delimitacions entre les places per als vehicles, que alhora contenen elements d'arbrat que proporcionen ombra.

7.3 ZONES I USOS

Com hem vist al llarg de tot aquest anàlisi, l'àrea del voltant del Mercat de Montserrat podem dividir-la en tres zones diferenciades, les quals aprofitem per detallar els elements i els diferents tipus d'espais que es donen en aquesta ubicació. Per aquest motiu presentem de nou la distribució de dites zones, que a continuació detallarem, en tant en quant els seus elements, les funcions que exerceixen en el conjunt de l'entorn i per últim les diferents formes d'utilització dels espais.



PLÀNOL 16: DISTRIBUCIÓ DE LES ZONES