

**L'agricultura periurbana al  
Parc Agrari del Baix Llobregat.  
Pagesos, producte i mercats.**

*Treball Final del Grau en Antropologia  
Social i Cultural*

Genís Otálora García

[gotalora@icloud.com](mailto:gotalora@icloud.com)

Curs: 2016 - 2017

Tutora: Irene Sabaté Muriel

## **Resum**

Els espais agraris del Baix Llobregat s'han convertit en espais agrícoles periurbans, degut al creixement industrial, demogràfic i urbanístic de la Gran Barcelona. Davant la possibilitat de ser fagocitats per aquesta, i partint d'una proposta articulada pels pagesos, es crea l'any 1998 una figura pionera a casa nostra: el Parc Agrari del Baix Llobregat. Aquesta condició periurbana de les explotacions agrícoles familiars de la zona, remet tant a les amenaces expansionistes de la conurbació propera com als avantatges de tenir un mercat proper de milions de potencials consumidors. Per això dins el Parc Agrari s'observen dues dinàmiques productives diferenciades. Una majoritària, que segueix portant les collites als grans centres majoristes de distribució, on la identitat del pagès i dels seus productes es dilueixen en els grans circuits de distribució agroindustrial. L'altre, uns nous models de producció i comercialització, incipients, centrats en els valors de frescor, temporalitat i proximitat dels productes, cercant complicitats entre pagesos i consumidors, alhora que mostren una alternativa a la problemàtica endèmica del relleu generacional al camp. En aquest treball argumentarem en quina mesura la gestió del Parc Agrari contribueix al desenvolupament de propostes agrícoles que siguin efectives, funcionals, i que assegurin la supervivència de l'agricultura mateixa.

**Paraules clau:** periurbà, parc agrari, agricultura periurbana, producció i distribució agroindustrial, agricultura i consum de proximitat, relleu generacional al camp.

## Índex

Introducció, hipòtesi i preguntes de recerca.....	3
Aproximació a l'agricultura i al Parc Agrari del Baix Llobregat .....	5
Metodologia: A qui entrevistem, què observem .....	8
Marc Teòric. Des d'on entrevistem, com observem .....	11
L' Anàlisi. Els pagesos, el producte i els mercats.....	14
Conclusions.....	25
Bibliografia .....	27

Annex 1. Cartografia

Annex 2. Informants: Administracions i organismes

Annex 3. Informants: Pagesos

Annex 4. Observacions

## **Introducció, hipòtesi i preguntes de recerca**

La comarca del Baix Llobregat sempre ha estat marcada per la seva proximitat amb una gran ciutat com Barcelona. L'expansió de la Gran Barcelona com a centre logístic, de comunicació i de comercialització de la Regió Mediterrània ha tingut greus conseqüències per aquesta comarca (desviament del riu Llobregat, creació de polígons industrials i de grans centres logístics, ampliació de l'aeroport, autopistes, xarxes ferroviàries d'alta velocitat...), que també s'ha reflectit en un important creixement demogràfic i urbanístic de les zones urbanes del Baix Llobregat.

Aquesta interrelació ha marcat de forma definitiva el Baix Llobregat i, el que és més rellevant, les persones que habitem a la comarca. Els baixllobregatins ja fa molts anys que vivim d'esquena al nostre territori, desconnectats entre nosaltres, mirant només cap a Barcelona. Això ens ha impedit de reconèixer, de fer nostres, de defensar, els territoris que ens envolten, i, com en el cas que ens ocupa, uns espais agraris, que durant dècades han estat vitals per subministrar fruites i hortalisses fresques a tota la població de la zona.

Així és com, sotmesos a la pressió de la gran ciutat, les realitats agrícoles de la vall baixa i el delta del riu Llobregat s'han convertit en espais agraris periurbans, espais sempre amenaçats i que de forma pionera es van veure protegits l'any 1998 amb la creació del Parc Agrari del Baix Llobregat, primera experiència d'aquest tipus a l'Estat Espanyol i pràcticament de tota Europa.

Però, que s'entén doncs per Parc Agrari? Segons la definició més recent, el podem descriure com :

“Un àmbit d'activitat agroeconòmica on es vol preservar la base territorial de la seva incorporació al procés urbà i consolidar la presència de l'agricultura professional, mitjançant programes específics, en el marc del foment d'unes explotacions agràries gestionades des d'una perspectiva que harmonitzi la producció

agrària amb la protecció mediambiental i la regulació respectuosa de l'ús social"<sup>1</sup>

Agafant aquests elements, construïm la pregunta central d'aquest treball: Com s'estan gestionant aquests espais agraris periurbans de la vall baixa i el delta del riu Llobregat, i en quina mesura aquesta gestió contribueix al desenvolupament de noves propostes agrícoles que siguin efectives, funcionals, i que assegurin la supervivència de la mateixa agricultura?

Partim de la constatació que l'actual comercialització de verdures i hortalisses fresques passa pels grans mercats majoristes, que s'articulen donant una importància decisiva a la distribució d'aliments i a la capacitat logística. La nostra hipòtesi seria, doncs, que aquests canals de comercialització no aconsegueixen posar en valor la producció fresca, de temporada i de proximitat, qüestió que obvia el paper principal dels pagesos i pageses del territori agrícola periurbà, com a productors locals.

D'acord amb el discurs oficial, la creació i existència d'un parc agrari obeeix tant a la protecció de l'espai agrari, especialment rellevant en les realitats periurbanes, com a reivindicar el paper estratègic de l'agricultura en l'economia, potenciant noves incorporacions, articulant noves estratègies, recuperant experiències i memòries passades, que s'han d'articular per configurar una l'agricultura de proximitat que esdevingui un element estratègic i de futur. Amb aquesta recerca pretenem observar en quina mesura l'actual gestió del Parc Agrari és percebuda pels pagesos com una eina en aquest sentit.

---

<sup>1</sup> *Pla Especial de Protecció i Millora del Parc Agrari del Baix Llobregat del 2015.*  
<http://parcs.diba.cat/web/baixllobregat/pla-especial-d-ordenacio>

## **Aproximació a l'agricultura i al Parc Agrari del Baix Llobregat**

La història del Baix Llobregat sempre ha estat lligada a l'agricultura. En la part de la vall baixa i el delta del riu Llobregat es troben les terres més fèrtils de la comarca, les dedicades al regadiu, que ja des de principis del segle XX, es converteixen en el principal subministrador de fruites i hortalisses fresques de la ciutat de Barcelona i de les localitats properes (Riba Romeva, 2003). Després de la Guerra Civil, i durant l'època de postguerra, l'agricultura segueix sent l'activitat econòmica principal de la zona. A partir de la segona meitat del segle XX es produeix un elevat creixement demogràfic i econòmic, i és el Baix Llobregat la zona que experimenta l'increment més rellevant de tota Catalunya, qüestió que marca profundament l'agricultura de la comarca (Sempere, 2007). Aquest creixement centrat en la industrialització, comporta que una part de les millors terres agrícoles passin a ser assentaments urbans i industrials, i que la resta de terres agrícoles quedin sotmeses als impactes i servituds de l'expansió industrial i urbana.

La submissió de l'activitat agrària a les necessitats industrials i d'equipaments de la resta de sectors econòmics transforma la quasi totalitat de l'agricultura baixllobregatina, que es converteix en una agricultura periurbana. L'efecte directe d'aquesta situació és que, entre 1954 i 1969, l'espai agrari del Baix Llobregat es veu reduït a la meitat (Antó, 2013:19). S'inicia un procés marcat per la davallada de l'activitat agrària, que comporta, i és una qüestió encara vigent, l'abandonament d'una part de les terres, lligades a la falta d'expectatives productives i a la manca de relleu generacional.

Per tant, en les acaballes del franquisme i amb l'adveniment democràtic, s'origina la necessitat d'aturar la pressió que exerceix un entorn d'expansió industrial i urbana sobre els terrenys agrícoles situats al Baix Llobregat, que presentaven, com indicàvem, un clar deteriorament ambiental i de qualitat de les explotacions agrícoles, mostrant una amenaça real per a la seva continuïtat. (Yacamán i Zazo, 2015:192)

D'aquesta època és l'aprovació del Pla General Metropolità<sup>2</sup> (1976) que, té la voluntat d'endregar l'espai metropolità. Tot i que es fonamenta encara, en el cas de la vall baixa i delta del Llobregat, en unes previsions de forta expansió industrial i urbana, preveu el manteniment d'una àrea de sòl rústic protegit de valor agrícola d'un 2.700 hectàrees amb l'objectiu de mantenir les seves característiques i preservar-lo de la incorporació als espais urbans.

La redacció del Pla General Metropolità, però, també mostra un rerefons de preocupació, per la incertesa del moment sociohistòric, que genera una reivindicació de l'espai i de l'activitat agrícola. Això porta a la recentment creada Unió de Pagesos, un sindicat agrícola, a engegar una campanya de sensibilització, "Salvem el Pla!", per tal de protegir les terres cultivables del Baix Llobregat.

Aquestes reivindicacions són recollides per diverses administracions locals i supramunicipals, que es consciencien del fet que la protecció del Pla General Metropolità pot resultar insuficient, prenent forma la proposta de crear un ens de gestió i protecció específic per a la zona del delta i la vall baixa del Llobregat.

Però no va ser fins al 1996 quan la Diputació de Barcelona, el Consell Comarcal del Baix Llobregat i la Unió de Pagesos de Catalunya, amb la concessió d'un programa LIFE<sup>3</sup> de la Unió Europea, inicien els estudis per la creació del citat ens.

---

<sup>2</sup> *El Pla General Metropolità d'Ordenació Urbana, conegut com a PGM-76 correspon a l'aprovat per la Comissió Provincial de Urbanismo de Barcelona el 14 de juliol de 1976, l'objecte del qual és l'ordenació urbanística del territori que integrava l'anterior Entitat Municipal Metropolitana de Barcelona, i que comprenia un total de 27 municipis.*

<http://ajuntament.barcelona.cat/ecologiaurbana/ca/serveis/la-ciutat-funciona/urbanisme-i-gestio-del-territori/informacio-urbanistica/normativa-del-pla-general-metropolitana>

<sup>3</sup> *El Programa LIFE de la Unió Europea, tenia com a objectiu prioritari la redacció de projectes que comportessin la millora de les condicions ambientals de territoris costaners. Per aquesta raó, aquestes entitats van presentar una proposta al programa LIFE amb el títol "Elaboració de propostes tècniques i normatives i realització d'actuacions pilot per a la conservació, millora i promoció econòmica de la zona agrícola periurbana de la regió metropolitana de Barcelona. Projecte de*

És així com el Consorci del Parc Agrari cristal·litza el 1998, "com un ens consorcial públic de caràcter local i voluntari l'objecte del qual és l'ordenació, gestió i desenvolupament integrals de l'espai agrari".<sup>4</sup> Els diversos organismes que conformen dit Consorci són: la Diputació de Barcelona (que és l'entitat que més contribueix al pressupost del Parc Agrari), el Consell Comarcal del Baix Llobregat, Unió de Pagesos i els 14 municipis que aporten terres al conjunt del Parc: Castelldefels, Cornellà de Llobregat, Gavà, Molins de Rei, Pallejà, Sant Boi de Llobregat, Sant Joan Despí, Sant Vicenç dels Horts, Santa Coloma de Cervelló, Viladecans, Hospitalet de Llobregat, el Papiol i el Prat de Llobregat. El 2006 s'afegeix com a soci la Generalitat de Catalunya i, segons informacions recents, es farà efectiva la incorporació al Consorci de l'Àrea Metropolitana de Barcelona oferint suport tant econòmic com tècnic.<sup>5</sup>

Posteriorment a la constitució del Consorci del Parc Agrari, s'aprova l'any 2001 el Pla de Gestió, com un acord institucional entre els agents del sector que delimita les línies estratègiques de treball que han de permetre millorar les rendes de les empreses agràries en l'àmbit del Parc Agrari. S'estableixen, doncs, les actuacions a dur a terme per millorar l'eficiència dels sistemes de producció i comercialització agràries. Més tard, el 2004, és aprovat el Pla Especial de Protecció que dona cobertura jurídica als terrenys inclosos dins les delimitacions del Parc Agrari i els blinden com a sòl no urbanitzable, declarant els sòls inclosos en el parc de "rústics protegits amb valor agrícola" alhora que indica els usos acceptats i aquells que estan impeditos (Paül i Araújo, 2012: 190-191).

Cal destacar, per entendre l'actual dimensió de la figura del Parc Agrari, que s'observen dos períodes diferenciats de creació, motivació i proposta dels

---

*Parc Agrari del Baix Llobregat", que va ser acceptat i finançat amb un període d'execució de dos anys, 1996-1998.*

<http://www.agroteritori.org/ficha.php?doc=37&cid=1>

<sup>4</sup> Article 1.1, dels Estatuts del Consorci del Parc Agrari del Baix Llobregat.

<http://parcs.diba.cat/web/baixllobregat/estatus>

<sup>5</sup> Informació amb data 25 de febrer 2017

<http://www.amb.cat/es/web/amb/actualitat/noticies/detall/-/noticia/l-amb-al-parc-agrari/6208327/11696>.



parcs agraris a l'Estat Espanyol. Durant la dècada de 1990 i principis del 2000, com es el cas del Parc Agrari del Baix Llobregat, aquesta creació obeeix a una reacció en forma de defensa i de protecció d'un territori amenaçat per una constant pressió urbanística i especulació immobiliària. A partir del 2000 i fins a l'actualitat, els naixements de parcs agraris obeeixen a la preocupació principal d'assegurar i millorar des d'una perspectiva completa la rendibilitat productiva, en un marc de crisi estructural a escala global (Yacamán i Zazo, 2015:14).

En termes generals, actualment, el Parc Agrari del Baix Llobregat s'emmarca dins la Xarxa d'Espais Naturals de la Diputació de Barcelona, ocupant una superfície de 3.348,02 hectàrees, que comprenen 600 explotacions agràries. Son explotacions de dimensions petites i mitjanes (més del 70 % de les explotacions tenen menys de 5 hectàrees) i de caràcter familiar (el 62 % dels pagesos són titulars o familiars).<sup>6</sup> Aquesta activitat econòmica ocupa a un total de 1.200 persones entre responsables i treballadors.<sup>7</sup>

### **Metodologia: A qui entrevistem, què observem**

Aquesta proposta de treball s'inclou metodològicament en la tradició de recerca qualitativa, tret distintiu de la disciplina antropològica. Aquesta recerca es tradueix en un treball de camp que s'articula amb dues eines: l'entrevista i l'observació.

Les entrevistes han estat la metodologia més rellevant d'aquesta proposta. Aquestes entrevistes, que presenten una disposició semiestructurada, han estat agrupades en dues grans unitats de recerca, amb la intenció de facilitar la posterior anàlisi.

---

<sup>6</sup> Segons la revisió del Pla Especial de Protecció i Millora del Parc Agrari del Baix Llobregat del 2015. <http://parcs.diba.cat/web/baixllobregat/pla-especial-d-ordenacio>

<sup>7</sup> Annex 1. Cartografia

Per una banda, entrevistes a persones vinculades a administracions i organismes que formen part o han format part del Consorci del Parc Agrari del Baix Llobregat: regidors municipals adscrits a les competències del Parc Agrari, membres de la Diputació de Barcelona i d'Unió de pagesos. Les dades estretes d'aquests agents, en gran mesura han servit per contextualitzar el treball. Aquí les dades, fan referència a l'agricultura i a la figura del Parc Agrari des d'una perspectiva diacrònica, articulant la seva història i mostrant la seva singularitat actual.<sup>8</sup>

D'altra banda, entrevistes a les persones que desenvolupen l'activitat agrícola, que és l'ocupació que dóna sentit al Parc Agrari del Baix Llobregat: els pagesos. Aquest grup heterogeni expressa les seves vivències personals en les entrevistes, ens relaten com era l'agricultura a la comarca, com l'han viscut ells mateixos, els seus pares, els seus avis, però sobretot i això ja inclou els pagesos de nova formada, les seves narracions ens mostren la realitat sincrònica, d'un espai agrari característic.<sup>9</sup>

Vull indicar aquí com a repte metodològic i comparativament, la facilitat per accedir al primer grup descrit enfront de la dificultat d'accés del segon. Els pagesos "sempre tenim molta feina" i s'han mostrat poc inclinats a poder determinar dates concretes per a les entrevistes, qüestió que ha modificat les previsions i terminis del meu treball de camp.

D'altra banda, l'altra eina utilitzada ha estat l'observació, que ha servit per aportar dades rellevants al conjunt del treball i que s'ha realitzat en dos fronts. El primer front aprofita la meua proximitat amb l'àrea d'estudi i es construeix a partir d'una sèrie de passejades pel Parc Agrari del Baix Llobregat en diversos dies (feiners i festius) i a diverses hores. Aquí sempre que he pogut he intentat establir conversa amb les persones que m'anava trobant. Un col·lectiu que arran d'aquestes incursions he vist aflorar ha estat el dels treballadors contractats, molts d'ells immigrants. Per qüestions de calendari, no m'he plantejat establir entrevistes en profunditat amb ells i el contacte no ha anat més enllà d'unes poques paraules. És aquesta una nova

---

<sup>8</sup> Annex 2. Informants: Administracions i organismes.

<sup>9</sup> Annex 3. Informants: Pagesos.

dimensió del Parc Agrari que en si mateix ja ens mostra noves línies d'investigació.

El segon front és l'observació que he realitzat fora del mateix àmbit territorial del Parc Agrari. Aquest tipus d'observació "perifèrica", se centra en activitats periòdiques o esporàdiques que es desenvolupen en les zones urbanes dels diversos municipis que integren el Parc. Destaquen aquí els processos de comercialització, centralitzats per una banda en els diversos Mercats de Pagès que es realitzen setmanalment, fins a vuit en l'actualitat, en diverses localitats del Baix Llobregat i que propicia que els pagesos del Parc Agrari vinguin els seus productes de forma directa als consumidors d'aquestes ciutats. Aquí la meua observació ha estat més participant, exercint com a comprador, i s'han mostrat com uns espais reveladors, ja que presenten un entorn més relaxat per poder dialogar amb els pagesos i també amb els potencials consumidors. D'altra banda, ja a les acaballes del treball de camp, he pogut visitar de la mà d'un pagès, el Mercat Central de Fruites i Hortalisses i la nau G de Mercabarna, on els pagesos venen la seva producció a intermediaris i majoristes. Aquesta visió àmplia i de conjunt ha estat especialment valuosa per apropar-me a una de les problemàtiques més rellevants en l'actualitat del Parc Agrari, la comercialització del producte.

Per últim, he assistit a diverses activitats obertes que tenien com a centre la figura del Parc Agrari. Destaco la conferència de Carlo Petrini fundador i president del moviment internacional Slow Food i posterior taula rodona amb el nom: "Agricultura periurbana, l'oportunitat del Parc Agrari del Baix Llobregat"<sup>10</sup>

---

<sup>10</sup> Annex 4. Observacions.

## **Marc Teòric. Des d'on entrevistem, com observem**

L'espai periurbà agrícola i el seu desenvolupament dins un espai de gestió establert, com és el Parc Agrari del Baix Llobregat, centren la reflexió d'aquest treball.

Que entenem doncs, per agricultura periurbana?

“Aquella agricultura professional amb finalitats de mercat que es desenvolupa en espais periurbans, és a dir, en els espais de zona de contacte entre el món rural i urbà, i que conserva els atributs fonamentals del primer a la vegada que suporta l'atracció del segon”.<sup>11</sup>

Per tant, la definició de l'àrea periurbana indica que és aquell espai on conflueixen i entren en conflicte els usos del sòl pròpiament agrícoles, (professionalitzats) i els usos urbans. Les necessitats de desenvolupament de les ciutats, que comporten noves zones urbanitzades, infraestructures i vies de comunicació, degraden de forma progressiva l'espai agrari (Sempere, 2007:18).

Però és constatable que, en els últims anys, estem assistint a un procés de noves relacions entre allò urbà i allò rural que transforma els universos socials i culturals, que fugen de la concepció dualista abans esmentada i es mostren permeables, ambivalents i en constant reconstrucció, adaptació i canvi (Roseman; Prado i Pereiro, 2013). Per tant, les tesis sobre allò periurbà i l'agricultura periurbana, com l'espai mateix al que fan referència, s'actualitzen, i són aquestes noves aportacions les que seran rellevants en l'anàlisi que es vol dur a terme en el present treball.

Aquesta idea no és nova. Ja a principis del segle XX, amb la fundació de la sociologia rural, Sorokin i Zimmerman (*Principles of Rural-Urban Sociology*,

---

<sup>11</sup> Definició de la “Carta de l'agricultura periurbana. Per a la preservació, l'ordenació, el desenvolupament i la gestió dels espais agraris periurbans” (2010)  
<http://www.agroterritori.org/web2/wp-content/uploads/2014/05/Carta-de-lAgricultura-periurbana.pdf>

1929) plantegen el concepte “contínuum”, com una proposta per superar la impossibilitat de definir la relació dels conceptes urbà-rural en una definició exclusivament dicotòmica. El “contínuum”, urbà-rural es presenta doncs com un espai que articula relacions de reciprocitat entre la societat urbana i el camp pròxim (citats a Sevilla Guzman,1984:59-60). D'aquí sorgiran les propostes de Mendràs i Jollivet (*La fin des paysans, 1967; Terres, paysans et politique, 1969*) dels conceptes de convergència i divergència, dins la sociologia rural francesa, on els elements urbans i rurals són complementaris, si bé es reconeix el pes dominant del primer (citats a Avila, 2005:30). També ressaltarem, dins la proposta del “contínuum”, les aportacions de Redfield (1942), que indiquen com les comunitats agràries més pròximes a la ciutat mostren un increment de l'individualisme en les seves pràctiques productives.

Per tant, cada vegada s'abandona més la idea dels límits d'allò periurbà com quelcom físic i definible, per cercar un reconeixement de processos i fenòmens socials canviants que construeixen nous espais i formes de vida.

En el cas que ens ocupa, hem de valorar l'agricultura periurbana com una alternativa per a determinats grups poblacionals, front una crisi que sembla crònica i que afecta de forma global l'economia i de manera concreta l'agricultura. Aquestes pràctiques agrícoles vertebreren noves relacions socials entre el pagès i el consumidor, entre allò agrícola i allò no agrícola, entre allò construït i allò no construït, entre una activitat econòmica, l'agrícola, i la resta d'activitats que es donen en un espai metropolità o el que podem denominar la “gran ciutat”.

Aquest element de futur es contraposa al model de producció agrícola predominant, un model que indefectiblement s'orienta als grans mercats patrocinats per les agroindústries i que deslliga a la gent de la seva terra. Actualment és aquesta una realitat que es qüestiona des de diferents àmbits (Monllor, 2013). Aquestes crítiques mostren la urgència de fer canalitzar noves propostes i accions dins el sector agrari per aconseguir superar la crisi immemorial del sector.

I un dels llocs especialment rellevants per acollir aquesta nova actitud emergent són els espais agraris periurbans. La complexa realitat territorial de l'espai periurbà demana a la pagesia que hi vulgui treballar una actitud oberta als canvis i a la incertesa, al mateix temps que reclama flexibilitat a l'hora de relacionar-se amb els altres agents socials i econòmics. Les propostes de nous models de producció i comercialització permeten apropar els aliments de la producció al consum.

És el que s'ha donat a anomenar els "canals curts de comercialització", que es defineixen com aquelles formes de circulació agroalimentària que es caracteritzen per la presència d'un sol intermediari com a màxim entre el producte final i el consumidor. (Soler, 2013).

Els circuits o canals curts de comercialització es un concepte obert, que s'actualitza en funció de les realitats i les noves relacions que s'estableixen. Per tant, aquest significant pot no aplicar elements rellevants en el nostre anàlisi, com són: proximitat, venda directa o dimensió local. Així aquests conceptes no s'adeqüen a totes les tipologies de circuits curts, com per exemple, quan un pagès distribueix de forma directa caixes de verdures per tota Catalunya, o quan una cooperativa de producció de carn abasteix de productes a tots els supermercats d'una comarca (Binimelis i Descombes, 2010: 11-12),

Valorarem, doncs, per aquest treball aquelles dinàmiques concretes que només es poden donar en l'àmbit local i de proximitat, des d'una vessant més política, on s'aborda el compromís i les relacions entre persones, el coneixement mutu i en la responsabilitat compartida (Soler, 2013), establint que els canals curts de comercialització o els circuits de proximitat no són únicament una forma de comprar i vendre productes, sinó que aspiren a ser un model realment transformador, que avanci en els valors de la construcció d'una nova agricultura, una agricultura de futur.

En aquest context, l'agricultura periurbana suportada amb una gestió conjunta i eficient, té una oportunitat única, derivada d'un mercat consumidor proper, per oferir productes locals, frescos i de temporada. La proximitat del

consumidor urbà és un factor de gran valor per construir relacions socials, de consum i de confiança entre productors i consumidors. .

És ben cert que aquesta projecció de futur de l'agricultura, i més en el cas periurbà amb vocació i necessitat de ser gestionat i protegit, es presenta complexa i multifuncional, en termes no només econòmics, sinó també socials, culturals, ambientals i territorials (Segrelles, 2015). Per tant, qualsevol aproximació sobre un espai com el Parc Agrari del Baix Llobregat ha de conjugar diverses perspectives, exigint una visió interdisciplinària i una anàlisi holística.

Per això, la modesta proposta etnogràfica i antropològica d'aquest treball no obvia diferents aportacions d'altres aproximacions, i pretén reflexionar sobre novetats que ja són una realitat en el nostre entorn més immediat.

## **L' Anàlisi. Els pagesos, el producte i els mercats**

La percepció més dominant del Parc Agrari del Baix Llobregat, que curiosament és compartida per tots els agents interpel•lats, és la de destacar la seva funció com una àrea econòmica especialitzada, o, en paraules d'en Raimon Roda, actual Gerent del Parc, "un polígon d'activitat econòmica", evocant la condició integrada dins la "gran ciutat" de l'agricultura periurbana.

A partir d'aquí, el sorgiment del Parc Agrari del Baix Llobregat respon a la lògica de protecció d'unes terres agràries amenaçades pel creixement industrial-urbà del seu voltant (Yacamán i Zazo, 2015:14). Com a exemple paradigmàtic l'episodi d'Eurovegas<sup>12</sup> al 2012 i la campanya que es va dur a terme, contra aquest projecte és recurrent en les narracions dels agents

---

<sup>12</sup> *Ens referim a la campanya i mobilitzacions del 2012 en contra del projecte Eurovegas, una proposta de inversió estrangera per a construir un complex turístic i de lleure que pretenia ocupar quasi una tercera part del territori del Parc Agrari i que finalment per les diverses protestes i pressions tant de la societat civil, com d'ajuntaments i organitzacions no es va dur a terme a:*  
<https://aturemeurovegas.wordpress.com/>

interpel·lats en aquest treball. L'aspiració del projecte de construir un complexa lúdic en el cor del Parc Agrari va manifestar que "l'impossible es feia possible", un punt d'inflexió que va posar el focus en la realitat del Parc Agrari, el seu valor i la seva importància. Però alhora, va mostrar la feblesa d'uns territoris que sempre es mostraran amenaçats pel seu valor estratègic dins el conjunt de la Gran Barcelona i la seva expansió, i que, per tant, sempre necessitaran el suport tant de les institucions com del conjunt de la població, per a la seva subsistència.

Tanmateix, en el moment actual, a més de la indispensable funció de protecció dels terrenys agrícoles, el Parc presenta una voluntat per consolidar i desenvolupar dites terres agràries, així com la seva interrelació amb la ciutat propera. (Yacamán i Zazo, 2015:14)

No obviem que, en els quasi vint anys de vida del Parc Agrari del Baix Llobregat, aquest ha articulat una sèrie de propostes de millora de les infraestructures i de diversos serveis generals, tot i la dificultat de gestionar un "conjunt de petits espais privats, com un conjunt general i amb vocació pública", en paraules Sergi Alegre, regidor del Prat de Llobregat i membre de la Comissió Executiva del Consorci del Parc Agrari.

No hem d'oblidar, encara que no sigui l'objecte principal d'aquest treball, que aquesta gestió comuna d'una realitat periurbana permet que la figura del Parc Agrari es converteixi en catalitzador de funcions positives generals, com poden ser:

- Funcions mediambientals: "és el pulmó verd més important de tota l'àrea metropolitana", indica Josep Puigdemolles, regidor de Sant Boi de Llobregat i membre de la Comissió Executiva del Consorci del Parc Agrari.
- Funcions paisatgístiques: "és un privilegi tenir aquest paisatge tant a prop de la gran ciutat", com ens diu Alfonso Muñoz, regidor de Santa Coloma de Cervelló i membre del Consell Plenari del Parc Agrari.
- Funció territorial: "és un espai de primer ordre dins l'equilibri territorial tant de la comarca, com de la província", com apunta Arnau Funes,



vocal de la Comissió Informativa i de Seguiment de Territori i Sostenibilitat de la Diputació de Barcelona

- Funcions socials: “en definitiva es tracta d’un espai cultural i d’oci pels ciutadans” com mostra de nou Sergi Alegre del Prat de Llobregat.

Sense obviar aquestes funcions, enteses com a supeditades a la funció principal, que com dèiem, és la funció econòmica centrada en la producció agrícola, les línies d’actuació del Parc Agrari, d’acord amb la realitat socioeconòmica actual, van encaminades a impulsar uns sistemes de producció per aconseguir unes explotacions viables, tan econòmicament, com per la seva integració al territori i a l’entorn natural. Per assolir aquestes proposicions, sembla imprescindible poder articular propostes de comercialització més adequades al tipus d’explotació que es dona dins el Parc Agrari i en funció de les necessitats que poden sorgir dels mercats propers.

En l’actualitat, la demanda alimentària es concentra en mans d’unes quantes empreses multinacionals, que se situen en una posició de domini respecte als productors, situació que marca la imposició d’unes característiques concretes del producte, la seva estandardització i, el que és més rellevant, imposen el preu a pagar (Monllor, 2013).

Aquestes lògiques agroindustrials formen part de la història agrícola del Baix Llobregat, sobretot des del 1971, quan es crea el Mercat Central de Fruites i Hortalisses de Mercabarna. Aquest mercat majorista mou anualment més d’1.700.000 tones de productes, que arriben i es distribueixen arreu del món, convertint Mercabarna en el primer mercat europeu en la comercialització de fruites i hortalisses.<sup>13</sup> Avui dia, pràcticament tota la comercialització de la producció del Parc Agrari, un 80 %, es comercialitza al Mercat Central. (Soler, 2013:11)

Segon Lluís Parés d’Unió de Pagesos, “la major part del gènere va a Mercabarna. Pensa, que del Parc Agrari s’obté quasi un 20% de la producció

---

<sup>13</sup> Sobre aquesta qüestió:  
[http://www.mercabarna.es/sectors-activitat/fruities-i-hortalisses/es\\_index/](http://www.mercabarna.es/sectors-activitat/fruities-i-hortalisses/es_index/)

agrícola total de Catalunya, i és el primer productor del país de bledes, el segon de carxofes i cogombres, i el tercer de faves”.

Elías, pagès del Parc Agrari, ens diu: “abans de la creació del Mercat Central, es portaven els productes al mercat proper, tant a dintre (en referència als mateixos mercats municipals de les poblacions pròximes) com a fora (una comercialització més informal dels productes, però també situat en zones urbanes properes)”. Aquest tipus de comercialització és el que els diversos pagesos interpel·lats identifiquen com “a la menuda”. “En aquella època, t’ho puc dir, érem 416 pagesos al Baix Llobregat” en paraules d’en Lluís Pares, del sindicat Unió de Pagesos. L’avantatge de tenir els nuclis urbans propers era clau per a la subsistència d’aquestes dinàmiques.

Aquesta venda a la menuda s’acaba pels pagesos del Baix Llobregat. Reprenent la narració de l’Elías, “arriba un moment en què es regula tot molt i es fa difícil portar els productes als mercats municipals de forma directa” .

Però potser la causa més important que reflecteixen les entrevistes dels diversos pagesos en referència al canvi de les relacions de comercialització descrita és que l’abandonament d’aquestes relacions ve donat per la crisi de la família, que impacta també en el camp. “Cau la família i aquest model s’acaba”, recorda Lluís Parés d’Unió de Pagesos.

El model familiar és el que donava sentit a aquestes dinàmiques, quan «cau la família» és impossible sostenir un model on "dona, fills i avis tenien una funció dintre del nostre món, dintre de la terra que treballàvem" , ens mostra Pere, un pagès del Parc Agrari que porta més de 50 anys treballant el camp. La manca de relleu generacional és un dels problemes claus per al manteniment i futur de la pagesia, no només als entorns periurbans, sinó arreu de casa nostra. Davant aquest dèficit d’estructura humana, els que no abandonen, cerquen la solució de "pervertir la venda" i decideixen vendre la seva producció de pagès al Mercat Central.

La creació de Mercabarna es va fer pensant en una gran infraestructura utilitzada per la gran indústria agroexportadora i per les grans cadenes alimentàries. Aquest espai no estava ideat per a la petita pagesia, que va

haver de veure com els seus nínxols de comercialització desapareixien i com quedava pràcticament exclosa del gran centre logístic. (Soronellas; Casal, 2012:119).

“ (...) com diríem, teníem com una comoditat adquirida, i això ha estat part de la nostra desgràcia, perquè abans col·locàvem el producte en els mercats dels pobles de forma relativament fàcil. Ara ens trobem que la nostra producció no s'adapta a Mercabarna, està desfasada si la comparem amb els productes que arriben d'altres països” en paraules d'en Lluís, pagès que porta la seva producció a Mercabarna.

Avui dia Mercabarna proveeix més de 10 milions de consumidors, que traspassen les fronteres de Catalunya. És a dir, Mercabarna no té fronteres, sempre que sigui rendible econòmicament l'operació comercial. Vista l'evolució de Mercabarna i la seva estratègia d'expansió comercial, tot sembla indicar que el menys important en aquesta estructura és l'origen dels aliments i, és clar, els petits pagesos familiars (Soler, 2013).

En relació amb això, les narratives dels pagesos de més edat mostren una barreja de pessimisme, falta de perspectives i enyorança.

En termes generals, tenir els mercats i els possibles consumidors tant a la vora es veu com una sort i un desavantatge alhora, ja que propicia una actitud profundament individualista d'aquells que treballen la terra. Situació que encara es manté i que dificulta les estratègies conjuntes per part d'uns pagesos que treballen una mateixa zona, qüestió especialment significativa en un espai atomitzat (recordem que el Parc Agrari es compon de 600 explotacions) de caràcter familiar tot i comptar amb un ens de gestió conjunta (Sempere, 2007: 59).

A Mercabarna, aquesta realitat d'atomització dels proveïdors enfront a l'elevada concentració dels distribuïdors afavoreix que aquests tinguin un major poder de negociació generant un gran desequilibri entre les persones productores i comercialitzadores. A més, l'elevada competència existent entre els proveïdors es tradueix en l'acceptació d'unes condicions que

afavoreixen les distribuïdores en detriment de les persones productores d'aliments. (Soler, 2013)

Així doncs, el procés de comercialització dels productes del Parc Agrari a Mercabarna es realitza tal com ens indica el Lluís, pagès del Parc Agrari:

“Alguns dels pagesos del Baix Llobregat, aquells que tenen unes explotacions més grans, ja saps, aquells que són uns quants germans, són assentadors a Mercabarna (és a dir, tenen un espai, una “casella” per fer de comerciant majorista). (...) Ells venen els seus propis productes i alhora fan de remitent de les produccions d'altres pagesos. (...) Jo no tinc casella, sempre ho he portat (la producció) a la “marquesina” (en referència a la nau G de Mercabarna, que agrupa als productors propers) i allà m'ho compren (...). Però allà no tenim la capacitat per gestionar el preu, no sabem o no volem accedir a la informació del dia de com està el mercat. Ja tinc suficient feina al camp! (...) Ens cobren una comissió d'un 10% per la venda, has d'anar amb cent ulls perquè no t'enganyin. I no cobres al moment, normalment et paguen al mes (...) És el que hi ha, ho agafes o ho deixes (...) ah!, i a sobre hem de pagar el lloguer de les caixes”.

Retorno aquí a la recreació que els pagesos de més edat de la zona fan de la seva pròpia experiència vital, una experiència marcada per un pessimisme endèmic que s'articula en la constatació de la desprotecció de la figura del pagès a diversos nivells, junt amb una falta de perspectives. Podem observar que això va lligat al baix rendiment que se li atorga al seu producte, i per tant a la seva feina, resultat de les relacions de comercialització quan el valor del producte del pagès es difumina en la teranyina que suposa el mercat majorista més gran d'Europa.

Aquesta percepció lliga amb la narrativa institucional que s'ha detectat en les diverses entrevistes, i que sembla abandonar el pagès a la seva pròpia sort. Afirmacions del tipus “el pagès té una forma de ser molt especial”, “és tot molt endogàmic, tot cap en dins, els hi costa molt obrir-se”, “no volen invertir, no volen contractar a ningú”, o “ són molt conservadors”, son cometaris

recurrents, fets pels representants de les diverses municipalitats interpel·lades.

Les percepcions dels pagesos, de les seves pròpies vivències i de les relacions que estableixen, marquen clarament una actitud a la defensiva envers a noves propostes o canvis estratègics profunds, i repliquen: "Els alcaldes no s'ho creuen (en referència a l'agricultura), la seva ambició sempre ha estat el totxo", o "Es comprometen i no fan res". Els pagesos, mostren una voluntat monopolitzadora del territori: "Els únics que podem dir com es fan les coses som nosaltres, els que sabem de la terra".

Hem constatat com el Parc Agrari està fent esforços per incidir en aquesta situació, buscant consens, articulant accions col·lectives, que possibilitin actuacions que intentin millorar la vida dels pagesos, encara que avui dia es mostren més com unes propostes complementàries i no com unes opcions definitives. Així, conjuntament amb els municipis implicats en la gestió del Parc Agrari, s'ha articulat en els últims 5 anys la possibilitat d'establir uns Mercats de Pagès setmanals a diverses localitats, que formen part de tota una estratègia recent per a donar a conèixer els productes frescos, de temporada i de qualitat, alhora que es construeix una marca "Producte Fresc del Parc Agrari" que identifica els esmentats productes. Tota aquesta estratègia es centralitza en una plana web que articula la proposta.<sup>14</sup>

En referència a aquestes propostes, els pagesos de més edat, com el Pere, indiquen:

"Avui dia quan veus un home venent en una parada (fa referència als Mercats de Pagès) vol dir que no està treballant el camp,(...) Jo de jove a les 5 del matí portava a la dona a vendre, a les 8 ja era al camp i fins a la nit", en això que dius (els Mercats de Pagès) hi ha una certa estafa.(...) L'explotació familiar agrària va ser rendible, no diré que no, treballàvem molt i ens guanyàvem bé la vida (...), ens ho fèiem tot nosaltres, ho veníem tot, el bo, el gran,

---

<sup>14</sup> La plana web a la que fem referència és: <http://www.elcampacasa.com/>

i el petit i tot al seu preu.(...) La venda directa del pagès es va acabar”

Aleshores, què suposa tenir les terres dins d'un espai econòmic que es presenta gestionat per un ens singular regulat? “Què suposa per a mi tenir les meves terres dins el Parc Agrari?...uff, de fet, no ho sé...”. Per a molts pagesos, formar part del Parc Agrari del Baix Llobregat no suposa cap avantatge. Sovint el Consorci és percebut en negatiu, en identificar-lo com una extensió de les institucions.

Xavi, pagès que ven la seva producció en una botiga pròpia al Prat, ens diu:

“El problema principal al Parc Agrari és l'accés a la terra, no ens enganyem. Hi ha propietaris que prefereixen mantenir-la tancada, fent-se malbé (...) amb la idea de veure si ve un altre Eurovegas, o poden vendre els seus terrenys a promotores i especuladors. (...) Aquí ningú te el futur assegurat, vam fer fora els de Eurovegas, però si demà algú decideix que les meves terres són per algun altre projecte i no guanyem, doncs haurem de marxar”

En aquesta línia de reivindicació de l'espai agrari periurbà, hi ha una nova realitat econòmica i social del món agrari que està incidint com a fenomen recent dins el Parc Agrari del Baix Llobregat. Aquesta realitat mostra uns nous agents, agents al·lòctons, persones que, sense tenir un origen agrari previ, mostren la vocació de fer de la pagesia el seu projecte professional i vital (Monllor, 2013; Sempere, 2007). Aquestes persones són vistes per altres pagesos com a “ciutadans que fan de pagès”.

Aquesta realitat incideix de ple en una de les principals problemàtiques de la pagesia, el relleu generacional, que enllaça amb la crisi de la família abans esmentada. Segons dades del mateix Parc Agrari, el 40% dels propietaris tenen més de 65 anys, mentre que només el 12,5% són menors de 45 anys<sup>15</sup>.

---

<sup>15</sup> Segons la revisió del Pla Especial de Protecció i Millora del Parc Agrari del Baix Llobregat del 2015. <http://parcs.diba.cat/web/baixllobregat/pla-especial-d-ordenacio>

“He cotitzat més de 50 anys i acabaré cobrant una pensió que no arribarà als 700 euros, per això triguem tant de temps en deixar el camp, ens fem molt grans aquí (...) Altra cosa és qui agafarà el relleu, a casa ningú. Si em dius què penso, penso que és normal que no vulguin fer aquesta feina, no està ben pagat i ja veus les perspectives (...) menjar per avui, fam per demà“ en paraules del Pere, un dels pagesos de més edat.

Reflexions que podem completar amb el que diu el Lluís, pagès del Parc: “No sé què faran els meus fills: la gran és dentista i el petit té 11 anys, encara és aviat per saber que farà, però sembla que no...”

Els nous pagesos, doncs es mostren com un relleu generacional, però com un relleu generacional atípic, fora de l'àmbit del parentiu, dins la situació de desànim generalitzat i de perspectives poc esperançadores detectades en el sector agrari observat, en un espai agrícola periurbà. A diferència del relleu generacional tradicional/familiar, aquí s'afronten altres desafiaments. Jordi pagès de nova formada, ens diu:

“Sempre m'ha agradat això del camp, la natura. Jo vaig néixer aquí (Sant Boi del Llobregat), els meus pares els dos van venir de Múrcia i ja estan jubilats. El meu pare va treballar tota la seva vida de manobre en obres públiques.(...) Quan va començar la crisi jo treballava de paleta també i la feina va baixar molt i vaig plantejar un canvi d'aires, tinc amics que ja ho feien això d'anar a treballar al camp (..) treballa una terra de 2 hectàrees (...), pago 400 euros l'any, en condició d'arrendatari d'un altre arrendatari. Així, en qualsevol moment em poden fer fora.”

Es pot entendre que l'arribada d'aquests joves com una tendència a l'alça, encara que això ara per ara no es ni de bon tros suficient per a reemplaçar les generacions anteriors. Detectem com aquests actors que s'han criat en àrees urbanes tenen, a priori, un desconeixement més marcat del sector. S'hi acosten més aviat per temes relacionats amb el medi ambient, la salut, el benestar de les persones o la preocupació per l'alimentació (Monllor, 2013: 61). Aquestes motivacions construeixen una nova visió i forma de

relacionar-se que incideixen en l'activitat agrària i les seves dinàmiques de gestió.

Aquest canvi de paradigma es mostra especialment rellevant en els espais agraris periurbans, on aquests pagesos mostren propostes que s'articulen més enllà de l'estricta coneixement agrari i que estan resultant viables. Es tracta de potenciar els productes de qualitat, de temporada i frescos, de posar-los a l'abast d'un immens mercat potencial, el que t'ofereix el fet de formar part de la gran ciutat, de l'espai metropolità.

Un dels elements claus per a la supervivència del pagès, poder marcar ell mateix un preu just pel seu producte, és inviable en les lògiques agroindustrials. És aquesta una qüestió clau com indica Monllor (2013: 62): "Avui dia, marcar el preu no té preu". La majoria de pagesos del Parc Agrari del Baix Llobregat que accedeixen a Mercabarna venen el seu producte, moltes vegades d'una qualitat excel·lent, a uns preus ridículs imposats pel negociant, la indústria o la gran superfície comercial.

"En la venda directa busques que al consumidor li agradi el sabor, no només la vista. Al contrari que a Mercabarna, on es treballa molt amb la vista. Tots els criteris selectius i de qualitat s'estableixen en funció de les mides i els colors, en cap moment tenen en compte el gust" ens diu de nou el Xavi que també ven la seva producció en els Mercats de Pagès propers.

En aquesta línia s'integra la proposta de comercialització de proximitat tant de l' Olivier, d'origen francès, com del Keita, vingut de Mali. Tots dos fan de pagès en unes terres llogades al Parc Agrari des de fa cinc anys:

"Fem venda directa, als Mercats de Pagès, però també per internet, per telèfon, amb cistelles de productes a consumidors que poden estar associats o no (...), i cada setmana la cistella varia la seva composició (...). La qüestió del preu és determinat, tant un preu just per a nosaltres com pel consumidor (...) penso que ho estem aconseguint amb un compromís mutu.(...) Aquí la nostra proximitat als nuclis urbans ens ajuda, ja que nosaltres



evitem distribuir els productes, fem que els consumidors vinguin a cercar-nos, i també demanem una regularitat en el consum, així planifiquem i podem ajustar el preu”<sup>16</sup>

Veiem doncs com l'agricultura periurbana juga a casa quan empen l'estratègia de la venda directa. La seva proximitat a nuclis de població importants facilita la posada en marxa de mesures d'acostament al consum. El paper que exerceix la ciutadania que cada dia ha de comprar aliments per satisfer les seves necessitats és vital perquè la pagesia que aposta pel territori tingui una sortida real, estable i segura (Monllor, 2013). L'elevada concentració de població permet que una part de la pagesia s'organitzi i pugui accedir a un volum considerable de clients fidels a qui vendre producte fresc de confiança i a un preu cada vegada més assequible.

Una de les causes de què aquest model s'estigui consolidant a casa nostra és que neix com a resposta a la poca confiança que generen les grans distribuïdores i la compra als supermercats. L'agricultura de proximitat estalvia energia en el transport i l'emmagatzematge, així com la depreciació de mercaderies i el corresponent malbaratament d'aliments (Montasell, 2009).

De fet, en aquest escenari de crítica i de recerca de models alternatius, es produeix una forta aliança entre els pagesos i pageses que fan una aposta per l'agricultura de proximitat i un sector de la població que aposta per un consum saludable, crític i conscient donada la desconfiança i confusió creada per l'expansió de la gran distribució comercial. Aliança entre camp i ciutat a partir d'un pacte social per l'agricultura i els canals alternatius de comercialització (Soler, 2013).

---

<sup>16</sup> L'explotació de Cal Notari és exemple d'això. En la seva pagina web ofereix tota la informació en relació aquestes qüestions: <https://calnotari2012.wordpress.com/>

## Conclusions

L'espectacle que ens mostren carxofes, bledes, faves, bròquils, pèsols, enciams, pomes i nespres, tot productes frescos i de temporada (primers mesos de l'any), en algun dels Mercats de Pagès que es realitzen en els municipis del Baix Llobregat, i que congrega a un nombre destacable de compradors, sembla indicar que l'agricultura periurbana del Parc Agrari és plena de vitalitat.

El consum de proximitat es pot mostrar com una opció vàlida per a la majoria de la pagesia del Parc Agrari, que no poden competir amb els preus dels productes importats en els grans mercats, però sí que poden oferir productes frescos, de temporada i de millor qualitat. Però aquesta proposta requereix donar-se a conèixer, aconseguir que la gent del Baix Llobregat i de tota l'àrea metropolitana consideri com quelcom positiu, com un fet diferencial el fet de consumir fruites i hortalisses d'explotacions properes.

Hem constatat en aquest treball que el Baix Llobregat té un potencial agrícola important i pot consolidar-se com a rebost significatiu de l'àrea metropolitana de Barcelona. Ara bé, perquè això sigui possible cal fer una aposta institucional i política que, de forma real, impulsi normatives i inversions per promoure una agricultura periurbana, alhora que consolidi circuits curts de comercialització que prioritzin la proximitat i l'apropament dels productors a la població consumidora.

En aquests sentit, el Parc Agrari del Baix Llobregat pot ser útil a l'hora de recolzar o dissenyar estratègies destinades a redinamitzar el sector agrari i a la mateixa pagesia, alhora que es fan esforços per recuperar els sols agrícoles abandonats evitant la promoció de projectes especulatiu i amb visió economicista. Tot plegat cerca recuperar allò perdut, el que feien els avis, treballar "a la menuda", produint aliments i buscant la manera de distribuir-los en l'entorn més proper. Al Baix Llobregat ho tenim més fàcil que a altres indrets ja que tenim més de tres milions de consumidores i consumidors potencials a la vora, a més de tenir un òrgan de gestió particular per un espai agrícola singular.

Es tracta d'aconseguir que el mercat de proximitat i les àrees agrícoles periurbanes tornin a adquirir tot el seu sentit.

Per tant, observem que una de les estratègies principals per revitalitzar l'activitat agrària amb singularitat periurbana passa per l'escurçament de les cadenes comercials i per potenciar les noves generacions de pagesos . És determinant mostrar el valor afegit d'una matèria primera, fresca, de temporada i pròxima al consumidor final. Les estratègies positives de gestió iniciades pel Consorci del Parc Agrari de caràcter més general s'han de complementar amb un suport directe al pagesos de perfils heterogenis, que propicií la seva visibilitat alhora que manté la seva identitat. Es tracta de construir un pont estable i durador, generador de futur, entre uns pagesos i uns consumidors que comparteixen un espai vital. Aquest és el veritable repte del Parc Agrari del Baix Llobregat.

Per concloure, volem destacar la unanimitat, tant en les diverses fonts consultades, com en la realitat etnografiada, en assenyalar el valor intrínsec que suposa l'existència de pagesia en els espais propers i connectats de les grans aglomeracions urbanes. Aquí, vinculades a la pràctica agrícola, es presenten un varietat de funcions i valors mes enllà del econòmic, als quals el Parc Agrari pot donar cobertura. Les dimensions ambiental, social, territorial i paisatgística del Parc Agrari mostren realitats, presents i futures, que generen un gran ventall de noves línies i propostes d'investigació i actuació.

## Bibliografia

- ANTÓ, A. (2013). "Mostra d'experiències al Parc Agrari del Baix Llobregat". *Materials del Baix Llobregat*, 19:19-24.
- AVILA, H. (Ed.) (2005). *Lo urbano-rural, ¿nuevas expresiones territoriales?*. Cuernavaca: Centro Regional de Investigaciones Multidisciplinarias / UNAM
- BINIMELIS, R.; DESCOMBES, C. A. (2010). *Comercialització en circuits curts. Identificació i tipologia*. Barcelona: Escola Agrària de Manresa i Verloc. Amb la col·laboració de l'Associació l'Era.
- MONLLOR, N. (2013). "La nova pagesia emergent i els espais agraris periurbans" dins *Percepcions de l'espai agrari periurbà*. Girona: Fundació Agroteritori: 59-65.
- MONTASELL, J. (2013). "Sense gestió, tenen futur els espais agraris periurbans?" dins *Percepcions de l'espai agrari periurbà*. Girona: Fundació Agroteritori: 115-135.
- PAÜL, V.; ARAÚJO N. (2012). "Agroturismo en entornos periurbanos: enseñanzas de la iniciativa holeriturismo en el Parc Agrari del Baix Llobregat (Cataluña)." *Cuadernos de turismo*, 29:183-208.
- REDFIELD, R.; ROSAS, G. (1942). "La sociedad folk". *Revista mexicana de sociología*, 4: 13-41.
- RIBA ROMEVA, C. (2003). "Transformació del Baix Llobregat". *Materials del Baix Llobregat*, 9: 103-106.
- ROSEMAN, S.; PRADO, S.; PEREIRO, X. (2013). "Antropología y nuevas ruralidades". *Gazeta de Antropología*, 29(2).
- SEGRELLES, J. A. (2015). "Agricultura periurbana, parques naturales agrarios y mercados agropecuarios locales: una respuesta territorial y productiva a la subordinación del campo a la Ciudad". *Scripta Nova*, vol. XIX, nº 502.

- SEMPERE, J. (2007). *La Pagesia, gestora o subordinada en el periurbà*.  
Universitat Autònoma de Barcelona.
- SEVILLA GUZMAN, E. (coord.) (1984). *Sobre agricultores y campesinos. Estudios de sociología rural de España*. Servicio de Publicaciones Agrarias.
- SOLER, C. (2013). "Mercats municipals. Una eina de potenciació del camp?"  
*Revista Soberania Alimentaria, Biodiversidad y Culturas*
- SORONELLAS, M.; CASAL, G. (2012). *Pràctiques i estratègies dels productors agraris a Catalunya. Trajectòries i plantejaments de futur*.  
Barcelona: Associació Entrepobles.
- YACAMÁN, C.; ZAZO, A. (coords.) (2015). *El Parque Agrario: una figura de transición hacia nuevos modelos de gobernanza territorial y alimentaria*.  
Madrid: Heliconia S. Coop. Mad.



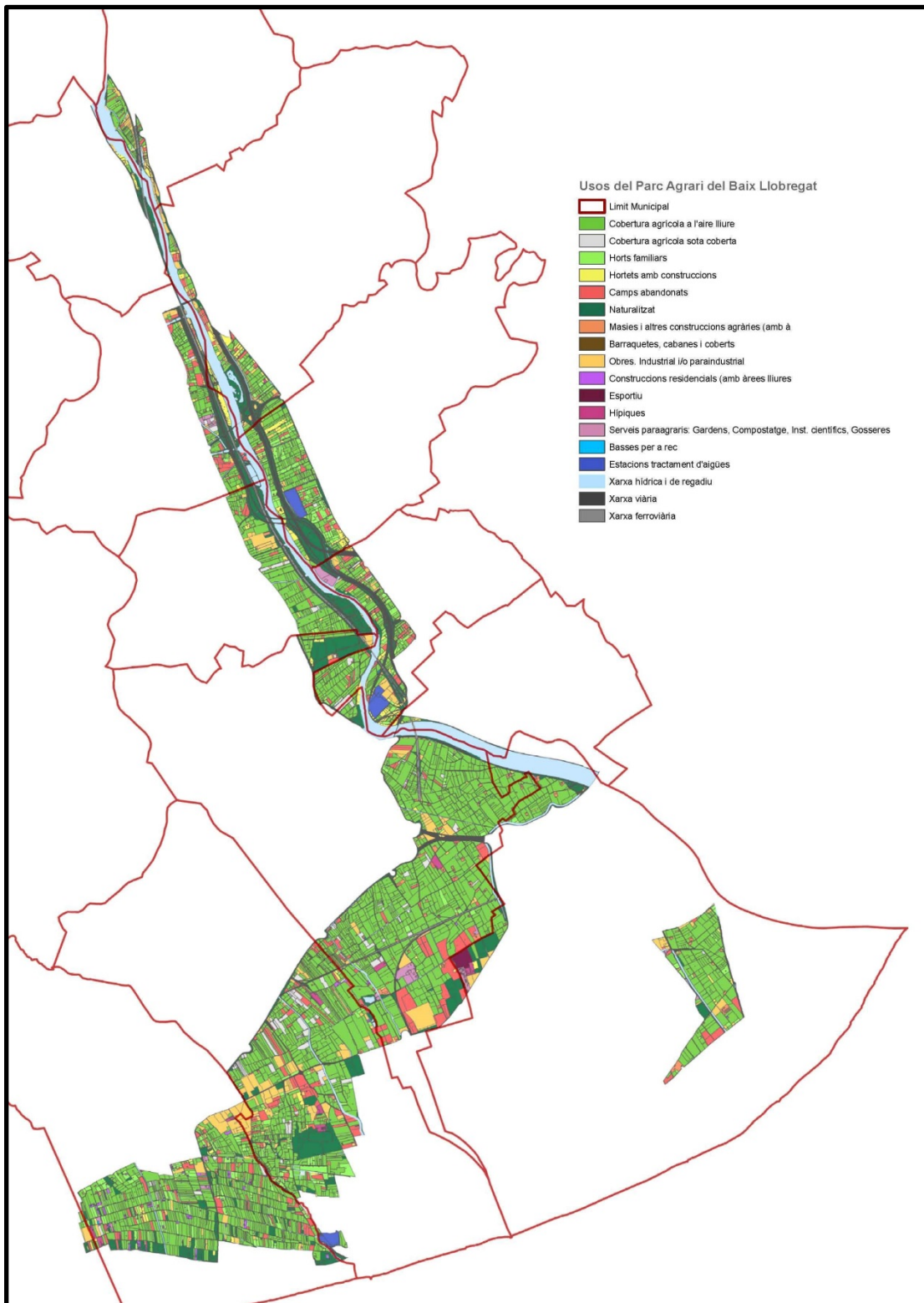
## Annex 1. Cartografía



Font:

[http://www.conama11.vsf.es/conama10/download/files/foro2013/Granada/1896709738\\_ppt\\_RRoda.pdf](http://www.conama11.vsf.es/conama10/download/files/foro2013/Granada/1896709738_ppt_RRoda.pdf).





Font:

<http://www.agroteritori.org/fotos/mapa%20de%20d%27usos%20del%20sol%20del%20parc%20agrari%20del%20baix%20llobregat.jpg>



Font:

<http://parcs.diba.cat/web/baixllobregat/mapa-del-parc>





Font: [http://www.conama11.vsf.es/conama10/download/files/foro2013/Granada/1896709738\\_ppt\\_RRoda.pdf](http://www.conama11.vsf.es/conama10/download/files/foro2013/Granada/1896709738_ppt_RRoda.pdf)

## Annex 2. Informants: Administracions i organismes

NOM	CARREC / INSTITUCIÓ	DATA ENTREVISTA
Raimón Roda	- Gerent del Parc Agrari del Baix Llobregat	6 febrer 2017
Lluís Parés	- Comissió permanent comarcal del Baix Llobregat d'Unió de Pagesos	9 febrer 2017
Arnau Funes	- Vocal de la Comissió Informativa i de Seguiment de Territori i Sostenibilitat de la Diputació de Barcelona. - Regidor de l'Ajuntament de Cornellà de Llobregat.	15 febrer 2017
Sergi Alegre	- Tinent d'alcalde Regidor de Promoció de la Ciutat, Mobilitat i Transport del Prat de Llobregat. - Membre de la Comissió Executiva del Consorci del Parc Agrari	14 març 2017
Josep Puigdengolas	- 2n Tinent d'alcaldia. Ciutat Sostenible de Sant Boi de Llobregat. - Membre de la Comissió Executiva del Consorci del Parc Agrari	21 març 2017
Alfonso Muñoz	- Regidor de Promoció econòmica (Comerç, Agricultura, Turisme i Indústria) de Santa Coloma de Cervelló. - Membre del Consell Plenari del Parc Agrari,	23 març 2017

### Annex 3. Informants: Pagesos

<b>NOM</b>	<b>EDAT</b>	<b>REGIM EXPLOTACIÓ AGRICOLA</b>	<b>COMERCIALIZACIÓ DE LA PRODUCCIÓ AGRARIA.</b>	<b>DATA ENTREVISTA</b>
Xavi	+ 40 / - 55	Propietari	Botiga pròpia i Mercat de Pagès	13 febrer 2017
Pere	+ 55	Propietari	Mercabarna	21 febrer 2017
Lluís	+ 55	Propietari	Mercabarna	6 març 2017
Elias	+ 55	Propietari	Mercabarna i Mercat de Pagès	14 març 2017
Jordi	- 40	Arrendatari	Venda directa	17 març 2017
Olivier	- 40	Arrendatari	Mercat de Pagès , venda directa i cistelles per internet	3 abril 2017
Keita	- 40	Arrendatari	Mercat de Pagès	5 abril 2017

#### Annex 4. Observacions

ACTIVITAT	LLOC	DATA
Conferència: "Agricultura periurbana, l'oportunitat del Parc Agrari del Baix Llobregat"	El Prat de Llobregat <i>Organitza: AGT, Slow Food Barcelona, Ajuntament del Prat de Llobregat</i>	10 de febrer 2017
Mercat de Pagès	Cornellà de Llobregat.	- 12 i 19 de febrer 2017. - 5 i 12 de març 2017. - 2 d'abril 2017
Mercat de Pagès	Sant Boi de Llobregat.	- 31 de març 2017 - 21 d'abril 2017
Mercat de Pagès.	El Prat de Llobregat.	1 i 22 d'abril 2017
Visita a Mercabarna i a la nau G	Barcelona	4 de maig 2017
Passejades pel Parc Agrari del Baix Llobregat.	Baix Llobregat	Del octubre 2016 al abril 2017