



UNIVERSITAT DE
BARCELONA

Facultad de Economía y Empresa

**“Características y Evolución del Pádel en España
para analizar la Factibilidad de la Implementación en
Ecuador”**

Francisco Javier Vega Núñez
Xavier María Triadó

Trabajo Final de Máster presentado como requisito
para la obtención del título de
Máster en Dirección de Empresas del Deporte

Barcelona, junio de 2017

Resumen

El presente estudio examina las características y la evolución que ha tenido el pádel en España para analizar la factibilidad de la implementación del deporte en el Ecuador. Se confirmó que el pádel ha tenido un crecimiento y una evolución muy significativa alrededor de toda España. De igual manera se confirmó que el pádel analizándolo desde un punto de vista de la inversión resulta muy rentable y atractivo a la hora de su recuperación. Adicionalmente, se corroboró que tanto España como Ecuador tienen grandes similitudes especialmente en las tres ciudades principales de cada país, lo cual puede ser muy beneficioso para la implementación del deporte en el Ecuador. A su vez se encontró que existen grandes diferencias entre ambos países las cuales pueden afectar considerablemente el desarrollo del deporte en el Ecuador si no se las maneja de una forma adecuada. Finalmente, se realizó un modelo econométrico que demuestra que el aumento de las licencias federadas en el pádel depende positivamente de las subvenciones, del gasto de los hogares y del gasto público que se realizan en el deporte.

Palabras Clave: pádel, crecimiento, evolución, España, Ecuador, implementación, rentabilidad, características, econométrico.

Tabla De Contenidos

Introducción.....	6
Capítulo I.....	7
Identificación del problema y planteamiento de hipótesis.....	7
Revisión de la literatura	8
Historia del pádel.....	9
Psicología relacionada al Pádel.....	9
Rendimiento deportivo.....	10
Lesiones y prevención en el Pádel.....	10
Comportamiento deportivo.....	11
Evolución de la práctica del golf.....	11
Capítulo II.....	13
El Pádel en España.....	13
Tabla 1: Campeonatos masculinos de pádel.	13
Tabla 2: Campeonatos femeninos de pádel.	14
Grafico 1: Evolución de las licencias federadas en el pádel.....	14
Grafico 2: Evolución de las licencias federadas en el fútbol.....	15
Grafico 3: Evolución de las licencias federadas en el tenis.....	15
Grafico 4: Evolución de los clubes federados en el pádel.....	16
Grafico 5: Evolución de los clubes federados en el fútbol.....	17
Grafico 6: Evolución de los clubes federados en el tenis.....	17
Capítulo III.....	19
Rentabilidad del pádel.....	19
Tabla 3: Presupuesto para la organización de un torneo de pádel.	20
Tabla 4: Rentabilidad de la inversión de 5 pistas de pádel.....	21
Capítulo IV	23
Compatibilidad de España y Ecuador para el pádel	23
Grafico 8: Licencias federadas por comunidad autónoma en 2015.	23
Grafico 9: Licencias de pádel en el 2015.....	24
Quito y Madrid.....	25
Guayaquil y Barcelona.....	25
Cuenca y Sevilla, Valencia.....	26
Capítulo V	29
Marco metodológico	29
Modelo Econométrico:.....	29
Tabla 5: Resumen de las variables correspondientes al modelo.....	32
Capítulo VI	34
Resultados	34
Tabla 6: Resultados del modelo.....	35
Gráfico 10: Resultados obtenidos de la variable log_sub.....	37
Grafico 11: Resultados obtenidos de la variable log_gh.....	38

Capítulo VII	39
Conclusiones y recomendaciones	39
Recomendaciones	41
Bibliografía.....	44
Anexo 1.....	47
Anexo 2.....	49

Introducción

En el presente estudio se realizó una investigación y un análisis numérico y econométrico, con el cual se desea responder a la pregunta de cuál ha sido el crecimiento del pádel en España y como han afectado las subvenciones del Consejo Superior de Deporte, el gasto público y el gasto de hogares en el deporte. El objetivo es identificar qué es lo que el Ecuador debe realizar a la hora de implementar el pádel para que este pueda desarrollarse de la mejor manera. Con este fin se realizó un análisis del crecimiento y desarrollo del pádel en España; un análisis numérico de la rentabilidad al momento de invertir en la construcción de una o varias pistas de pádel; un análisis comparativo entre España y Ecuador para saber cuáles son sus similitudes y cuáles son sus diferencias y de esta manera poder aprovechar cada una de sus características; y finalmente se realizó un modelo econométrico con el cual se buscó comprobar cómo influye las subvenciones y los gastos tanto públicos como privados en el aumento de licencias federadas en el pádel. Todos estos instrumentos y análisis se los realizaron para que sirvan como ejemplo y aplicarlos en el momento de la implementación del pádel en el Ecuador.

El documento consta de siete capítulos, los cuales son desarrollados en base a la necesidad del estudio que este requiere. En el primer capítulo se identifica el problema y se plantea la hipótesis a comprobar. El siguiente apartado desarrolla la evolución del pádel en España, seguido por el capítulo tres donde se describe la rentabilidad de una inversión en pistas de pádel. Luego de estos se presenta las similitudes y diferencias de los elementos necesarios para la implementación del pádel entre Ecuador y España. En el capítulo 5 se explica la metodología del modelo econométrico y sus pruebas de validez correspondientes. Para finalizar se presentan los resultados obtenidos en este proceso investigativo y sus respectivas conclusiones y recomendaciones.

Capítulo I

Identificación del problema y planteamiento de hipótesis

La evolución y desarrollo del pádel como deporte en España no ha sido analizada ni estudiada en base a los datos e información que éste nos proporciona. De esta forma, se toma como referencia la investigación realizada en España: “Evolución de la práctica del golf, características y dimensión económica”; donde se utilizan bases de datos, la historia del deporte, informes estadísticos, páginas web de las federaciones y finalmente información de las asociaciones de golf, para analizar cuál ha sido el crecimiento de dicho deporte. (Serrano Gómez, 2013). El pádel en España según la encuesta realizada por “World Padel Press” es el deporte con mayor incremento de participantes durante este siglo, ya que dentro de los deportes de competición es superado únicamente por el fútbol. En la última década, el pádel en España ha experimentado un fuerte crecimiento desde el año 2005, donde contaba con alrededor de 400.000 personas, para pasar a 1,2 millones de personas entre aficionados y participantes en el año 2010, y en la actualidad estas cifras continúan subiendo. (World Padel Press, 2016).

El campeonato mundial de pádel se realiza cada dos años y su primera edición fue en el año 1992. En este evento participaron 8 países para los equipos masculinos y 6 países para los equipos femeninos, mientras que en la última edición que se realizó en el año 2016 participaron 24 países para los equipos masculinos y 20 países para los equipos femeninos. (World Padel Tour, 2017). España ha participado en todas las ediciones del campeonato mundial a excepción del año 2012. Dentro de todas las ediciones que ha participado se han obtenido 3 títulos masculinos y 5 títulos femeninos. (Federación Española de Pádel, 2015). La evolución del pádel en España se puede ver reflejada en el aumento de la inversión realizada por el Consejo Superior de Deporte, ya que en el año 2010 fue la primera vez que se impartió un curso para formar entrenadores y en el año 2014 ya se impartieron 14 cursos. De igual manera en el año 2010 se formaron 45 entrenadores y en el año 2014 incrementó a 293 entrenadores. (Ministerio De Educación, Cultura Y Deporte; 2016).

“El pádel se ha convertido en el cuarto deporte con más licencias federativas en España y que no han parado de crecer desde 2009, el número de licencias de jugadores a finales de 2015 ascendió a 56.106, superando en más de 15.000 a los que había en 2012”. (Serrano, López, Sánchez, & Zagalaz, 2016). El incremento de personas interesadas en el pádel en España, no solo ha sido por parte de practicantes del deporte, sino que también se ha dado por parte de los asistentes de eventos deportivos relacionados a este deporte. Dicho interés ha surgido gracias a la constante participación del país en los campeonatos mundiales y a su vez a los buenos resultados obtenidos en cada uno de ellos. De igual manera, las inversiones que el Consejo Superior de Deporte ha realizado en beneficio del deporte, como la construcción de nuevas instalaciones o el impartir cada vez más cursos para la formación de entrenadores han sido de gran ayuda para la evolución del deporte en el país.

El presente trabajo tiene como objetivo analizar cuál ha sido el crecimiento del pádel como deporte en España, para después analizar su rentabilidad y características, y finalmente mediante un modelo econométrico, demostrar si el pádel es un deporte que se podría implementar en el Ecuador. Por lo tanto, la hipótesis planteada para el trabajo es: Cuál ha sido el crecimiento del pádel en España y cómo han afectado las subvenciones del Consejo Superior de Deporte, el gasto público y el de los hogares en el deporte. En base a esta información, se puede identificar qué debería realizar el Ecuador a la hora de implementar el pádel y que éste pueda desarrollarse de manera exitosa.

Revisión de la literatura

La publicación titulada “Revisión sistemática de las características e incidencia del pádel en España” pretende profundizar en los conocimientos y bases teóricas de un deporte relativamente nuevo y que se encuentra en pleno auge en España, por lo tanto, consideran importante dar a conocer a sus lectores cuales han sido los temas tratados y estudiados por las personas, encontrando así las principales investigaciones acerca de pádel. Además, existen investigaciones realizadas de cómo han aumentado los hábitos deportivos de las personas (específicamente en

España) y cuál ha sido el incremento en la práctica deportiva de un deporte, analizado desde un ámbito numérico.

Historia del pádel

El origen del pádel proviene de dos versiones distintas y no existe suficiente información ni bibliografía que determine con certeza cuál es la correcta. La primera versión afirma que el pádel es una derivación del tenis y el bádminton y con el paso del tiempo nacieron en Estados Unidos nuevas versiones llamadas “paddle tennis” y “platform tennis”. Estas únicamente eran versiones reducidas del tenis pero que a su vez tenían una gran similitud con el pádel actual. (Sánchez-Alcaraz Martínez, 2013).

La federación internacional de pádel aprobó la segunda versión que afirma que el pádel tuvo su nacimiento en Acapulco 1969 cuando Enrique Corcuera decidió utilizar un espacio de su propiedad para construir paredes e instalar una red en una pista ya existente, para de esta manera dar nacimiento a un nuevo deporte. Posteriormente se realizaron algunas modificaciones en cuanto a la altura de las paredes y longitud de la pista, la puntuación de los partidos y otros pequeños aspectos, para obtener como resultado el pádel actual. (Sánchez-Alcaraz Martínez, 2013).

Psicología relacionada al Pádel

La exigencia deportiva está positivamente relacionada al nivel de competencia de los deportistas, es decir mientras más alto sea el nivel de la competencia va a demandar mayor exigencia para el deportista. Por lo tanto, es importante realizar una evaluación psicológica de los deportistas para determinar cuáles son sus puntos fuertes y cuáles son sus puntos débiles.(De, De, & El, 1886).

En el pádel como en todos los deportes, el exceso de nerviosismo y ansiedad pueden ser muy influyentes en los resultados finales de un partido o una competencia. En el estudio realizado se llegó a la conclusión de cuáles son las características psicológicas que se deben tener en cuenta a la hora de hablar del

pádel en concreto. Estas características son: control del estrés, influencia de la evaluación sobre el rendimiento, motivación, habilidad mental y la cohesión de equipo. (De et al., 1886).

Rendimiento deportivo

El éxito deportivo depende de una gran cantidad de factores que influyen directamente en el rendimiento deportivo. Cada una de las modalidades deportivas posee distintos reglamentos, estilos de deportistas y características de donde se lo practica, que influyen directamente en su eficacia. Sin embargo, se ha categorizado de una manera global cuales son los factores que determinan el rendimiento deportivo en todas las modalidades y son las siguientes: “Los que dependen de las características de la modalidad deportiva”, “Los que dependen de las características del deportista” y “Los que dependen del contexto de aplicación”.(Almonacid Cruz, Lozano Aguilera, Losa Morcillo, & Párraga Montilla, 2012).

“En el pádel, como en otras modalidades deportivas de colaboración-oposición y sujetas a continua variabilidad, es el reglamento el que determina la característica del juego, qué se permite y qué se prohíbe”. (Sánchez-Alcaraz Martínez, 2013). Por lo tanto, en este deporte el rendimiento deportivo depende de la aplicación correcta de los reglamentos y golpes en cada uno de los partidos. Según un estudio realizado por Vicente Llamas, Eliseo García y Juan Pérez, el rendimiento deportivo tanto de hombres como de mujeres que juegan pádel mejora cuando el gesto técnico que realizan en cada golpe es el correcto. Es decir, se debe realizar la preparación del golpe, el impacto y la terminación de cada uno de los golpes para alcanzar un mejor rendimiento en un partido de pádel.(Jos et al., n.d.)

Lesiones y prevención en el Pádel

La práctica deportiva no solo trae consecuencias positivas para la salud de las personas, sino que también puede ocasionar consecuencias negativas en las personas como es el caso de las lesiones. Según una encuesta realizada en 2015, el pádel registró un total de 79 lesiones de las cuales el 53,2% fueron de personas

mayores de 35 años y el 46,8% fueron de personas hasta los 35 años.(García González, Albaladejo Vicente, Villanueva Orbáiz, & Navarro Cabello, 2015).

El pádel como cualquier deporte tiene las lesiones como su principal consecuencia negativa de practicarlo. Las lesiones más comunes en el pádel son: esguince de tobillo, rotura de gemelo interno, lesiones de ligamentos de las rodillas, lumbociática aguda, tendinitis del manguito de los rotadores, epicondilitis, fractura de escafoides y lesiones oculares. Para la prevención de todas estas lesiones los jugadores deben tomar en cuenta que siempre deben realizar un calentamiento adecuado previo, estiramiento al terminar, ejercicios compensatorios y de fortalecimiento, ejercicios complementarios preventivos y utilizar un material adecuado para el deporte.(De Prado, F.;Sánchez-Alcaraz, B.J.García-Navarro.JN.:Burruezo, 2014).

Comportamiento deportivo

El Consejo Superior de Deportes de España se ha encargado de realizar encuestas de hábitos deportivos quinquenalmente desde el año 1980, con el fin de analizar cuál ha sido la evolución de la práctica deportiva de los españoles. La investigación toma datos de 25 años, y en ella se puede sacar las siguientes conclusiones: la evolución del interés en la práctica deportiva ha pasado de 51% de personas interesadas en 1980 a un 65% de personas interesadas en el 2005. La evolución de la práctica deportiva paso de 34% en 1985 a un 40% en 2005. Finalmente cuales fueron los deportes más practicados durante el periodo de 1980-2005 siendo la natación con 50%, fútbol con 34%, gimnasia con 22% y tenis con 21%.(García Ferrando, 2006).

Evolución de la práctica del golf

Se tomó como referencia esta investigación puesto que el presente trabajo trata sobre información cuantitativa acerca del pádel y por ende era necesario buscar una investigación en la cual se realice un trabajo similar. En esta investigación se utiliza información recopilada de: Real Federación Española de Golf, Asociación Europea de Golf, páginas webs y publicaciones relacionadas con el tema, para obtener la información de: número de federados, diferenciación entre hombres y mujeres

practicantes del deporte, cantidad de clubs federados y no federados con sus principales características. Con estos datos se realizó el análisis de cuál ha sido el crecimiento en la práctica deportiva del golf a lo largo de los años de estudio.(Serrano Gómez, 2013).

Capítulo II

El Pádel en España

Alfonso Hohenloe fue la primera persona en implementar el pádel en España luego de haber construido una pista en un club de Marbella. Al poco tiempo y con un gran éxito, el pádel empezó a darse a conocer en las grandes ciudades como Madrid, Barcelona y Andalucía, es por esto que los jugadores de tenis y al mismo tiempo los clubs de tenis empezaron a construir pistas y organizar varios torneos. Esto desencadenó en el nacimiento de un circuito nacional y el surgimiento de la Federación Española de Pádel. El Consejo Superior de Deportes reconoce al pádel como una modalidad deportiva en mayo de 1993 y desde entonces se pudo consolidar como un deporte oficial dentro de España. (Martin, 2016). En el Anexo 1 se presenta una descripción de que es y cuáles son los reglamentos del pádel.

España ha sido sede de cuatro campeonatos mundiales de pádel y ha logrado conseguir 3 títulos masculinos y 5 títulos femeninos, por lo que después de Argentina es el mejor país en cuanto a pádel se refiere. Por otro lado, la Federación Española de Pádel organiza 24 campeonatos anuales a lo largo de todo del país en las categorías: menores, sub 23, absoluta y veteranos. (Federación Española de Pádel, 2017).

A continuación en la tabla 1, se presenta todos los países que han sido campeones y sub campeones masculinos en el torneo mundial de pádel.

Tabla 1: Campeonatos masculinos de pádel.

País	Campeonatos	Subcampeonatos
Argentina	10	3
España	3	8
Brasil	0	2

Fuente: FEP. Elaboración Autor.

En la tabla 2, se presenta todos los países que han sido campeones y sub campeones femeninos en el torneo mundial de pádel.

Tabla 2: Campeonatos femeninos de pádel.

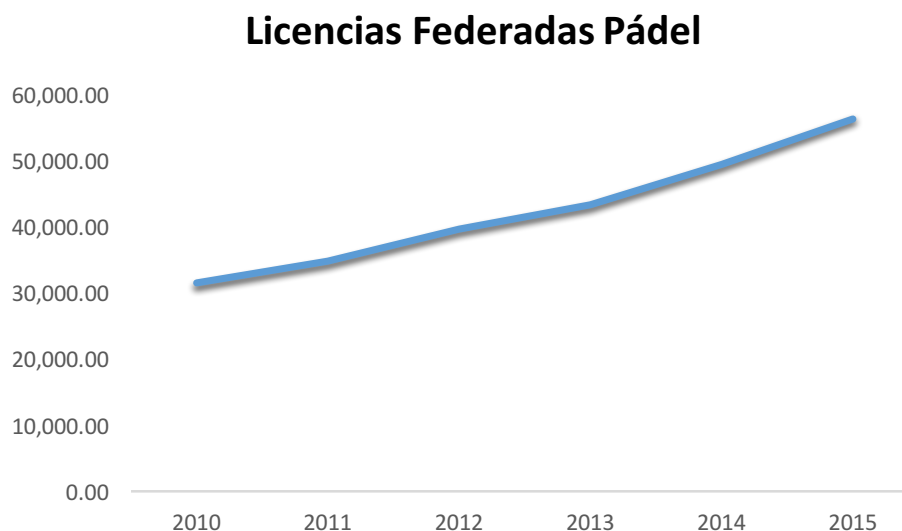
País	Campeonatos	Subcampeonatos
Argentina	8	5
España	5	7
Brasil	0	1

Fuente: FEP. Elaboración Autor.

España como en la gran mayoría de países del mundo tiene como deportes más importantes el fútbol, baloncesto, tenis, atletismo, natación, etc. Sin embargo, el pádel en España ha aumentado fuertemente su popularidad, por lo que actualmente es considerado como el deporte federado que más crecimiento ha presentado en los últimos años dentro del territorio español. Para comprobar lo anteriormente mencionado se presenta a continuación tres gráficos con los cuales se podrá realizar una comparación entre el pádel y el fútbol que es el deporte madre en todas partes del mundo, pero también entre el pádel y el tenis que son dos deportes muy similares entre sí.

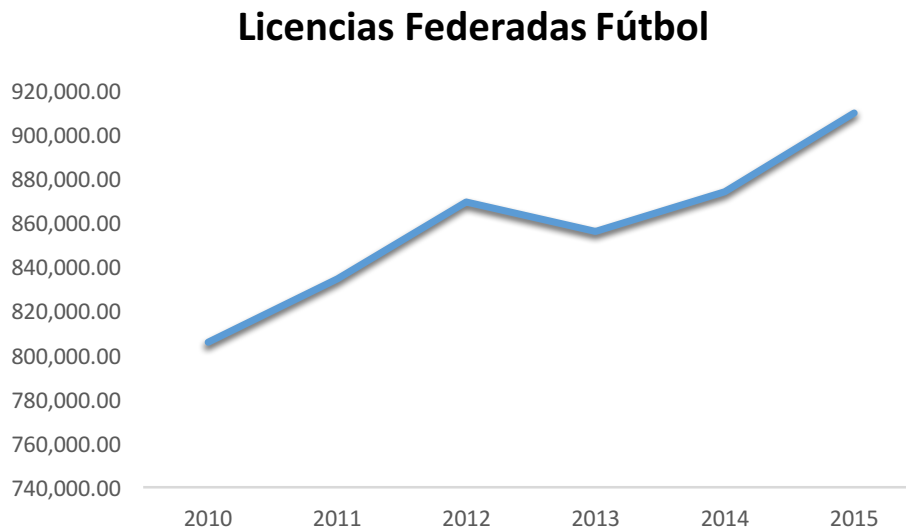
En el gráfico 1,2 y 3 se presenta la evolución en las licencias federadas en el pádel, fútbol y tenis.

Gráfico 1: Evolución de las licencias federadas en el pádel.



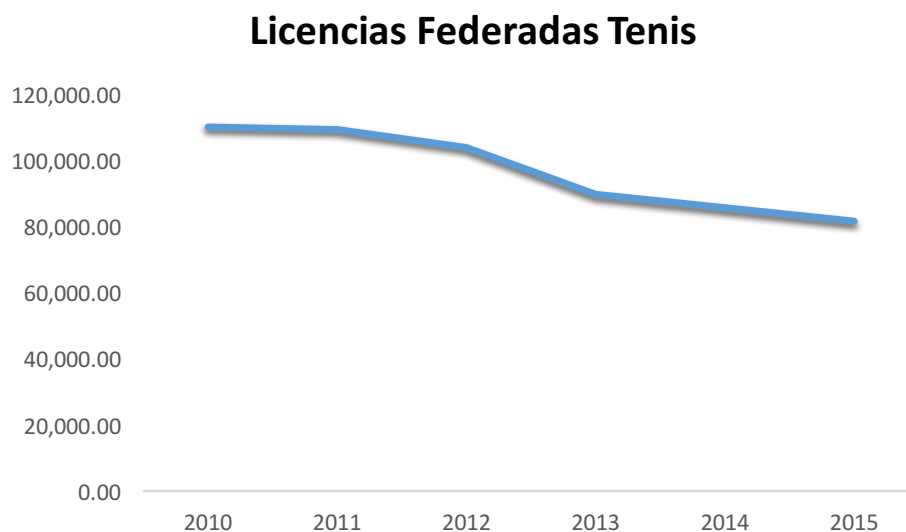
Fuente: Ministerio de Educación, Cultura y Deporte. Consejo Superior de Deportes. Estadística de Deporte Federado. Elaboración Autor.

Grafico 2: Evolución de las licencias federadas en el fútbol.



Fuente: Ministerio de Educación, Cultura y Deporte. Consejo Superior de Deportes. Estadística de Deporte Federado. Elaboración Autor.

Grafico 3: Evolución de las licencias federadas en el tenis.



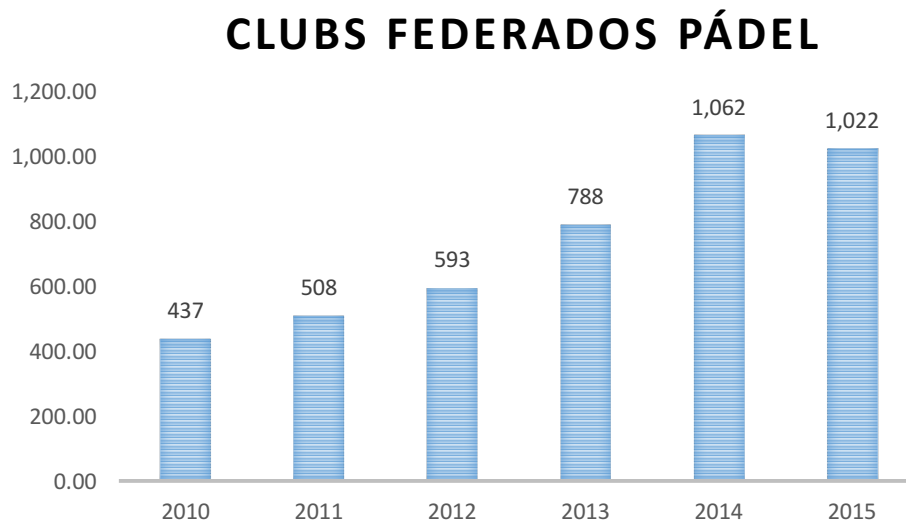
Fuente: Ministerio de Educación, Cultura y Deporte. Consejo Superior de Deportes. Estadística de Deporte Federado. Elaboración Autor.

Como podemos ver los tres gráficos anteriores representan la evolución de las licencias federadas en el pádel, fútbol y tenis respectivamente durante el periodo 2010-2015. En estos gráficos se puede observar claramente como el pádel ha tenido un crecimiento constante de las personas que practican el deporte a lo largo

de los años de estudio. En cuanto al fútbol podemos ver que también existe un crecimiento en el número de personas que practican el deporte, pero a partir del año 2012 hasta el año 2013 se da una notable caída en este número de personas. Finalmente, en cuanto al tenis podemos ver que el número de personas que practican el deporte ha ido disminuyendo notablemente durante el periodo de estudio.

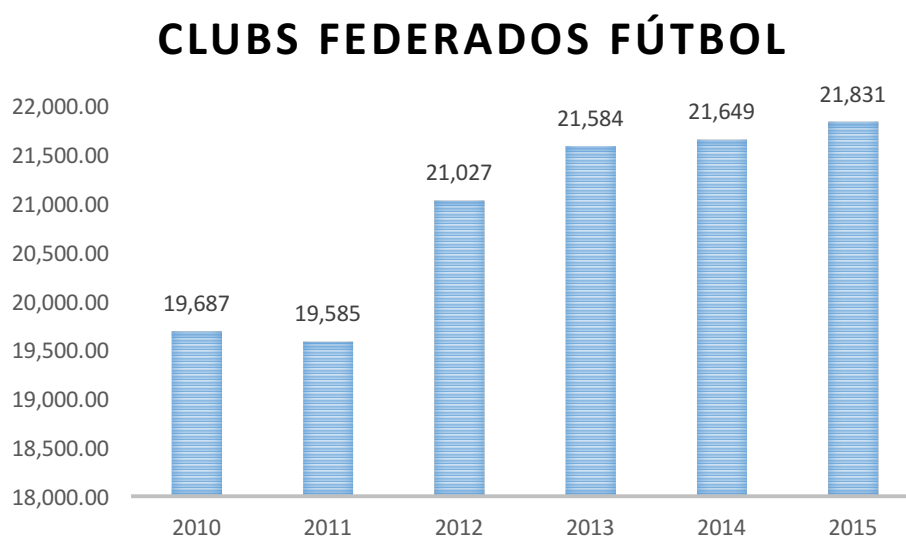
En los gráficos 4, 5 y 6 se presentan los gráficos de la evolución en los clubes federados pertenecientes a pádel, fútbol y tenis.

Gráfico 4: Evolución de los clubes federados en el pádel.



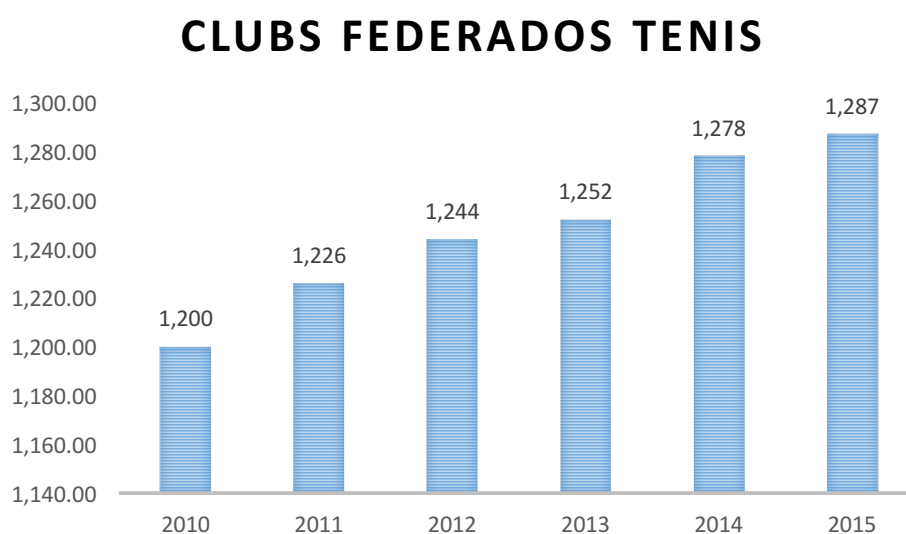
Fuente: Ministerio de Educación, Cultura y Deporte. Consejo Superior de Deportes. Estadística de Deporte Federado. Elaboración Autor.

Grafico 5: Evolución de los clubes federados en el fútbol.



Fuente: Ministerio de Educación, Cultura y Deporte. Consejo Superior de Deportes. Estadística de Deporte Federado. Elaboración Autor.

Grafico 6: Evolución de los clubes federados en el tenis.



Fuente: Ministerio de Educación, Cultura y Deporte. Consejo Superior de Deportes. Estadística de Deporte Federado. Elaboración Autor.

Como podemos ver los tres gráficos anteriores representan la evolución de los clubes federados de pádel, fútbol y tenis respectivamente durante el periodo 2010-2015. En estos gráficos podemos ver que los clubes federados de pádel han aumentado considerablemente durante los años de estudio. Por otro lado, podemos

ver que los clubes federados de fútbol si han aumentado durante los años de estudio, pero no en grandes cantidades y también podemos ver que a partir del 2012 se han mantenido alrededor de los mismos números. Finalmente, en los clubes federados de tenis podemos ver que durante los años de estudio se ha dado un constante crecimiento, pero no en grandes cantidades como en el caso del pádel.

Como conclusión al presente capítulo, el crecimiento que se ha generado en el pádel de España ha sido muy significativo y beneficioso para el país ya que se han obtenido muchos éxitos deportivos y a su vez se promueve más el deporte en las personas siendo este beneficioso para su salud. El crecimiento que se ha generado en el pádel de España se debe al buen manejo, apoyo y buena administración por parte de las federaciones y de el país en concreto, es por esto que se lo toma como ejemplo para que el Ecuador pueda obtener resultados positivos a la hora de implementar el pádel como nuevo deporte. En el siguiente capítulo se analizará el factor de la rentabilidad del pádel como inversión y así poder obtener más información útil para la implementación del pádel.

Capítulo III

Rentabilidad del pádel

“Según (Mario & Monterroso, 2009), la rentabilidad de la inversión desde el punto de vista de los inversionistas es un análisis muy importante, debido a que antes de invertir su dinero desean conocer la magnitud en que su capital producirá beneficios. El cociente que resulte, en el presente caso se constituye un indicador de eficiencia del empleo del capital del empresario, en logro de sus utilidades.” Por lo tanto, el presente capítulo será dedicado al análisis de qué tan rentable resulta la construcción de una pista de pádel. Es importante aclarar que se va a analizar la rentabilidad de una pista de pádel que no será utilizada para el uso personal, sino que será usada con ánimo de lucro.

El primer punto para analizar es el costo de construcción de una pista de pádel, “según verdepadel (2015), el precio de la construcción de una pista de pádel se encuentre entre los 12.000 y los 16.500 euros.” Dentro de este precio se incluyen varias diferencias entre las pistas según sea su costo de construcción, pero siempre se encontrarán bajo los estándares de calidad mínimos y las características comunes. Estas características principalmente son: cumplir con las normativas establecidas por las federaciones de pádel, que sus estructuras sean galvanizadas, que los materiales sean de acero inoxidable, entre otras. Por otro lado, si la pista de pádel es más costosa llegando a los 17.000 Euros antes mencionados, quiere decir que esta será de mejor calidad o será más bonita estéticamente y para ello se tendrá que distinguir de las demás pistas por: el tipo de césped utilizado, la cantidad y calidad de la iluminación, los cerramientos, entre otras características.

El mantenimiento de las pistas de pádel es otro gasto importante a considerar en el análisis de la rentabilidad de construir una pista de pádel. A pesar de que no se requiera de un excesivo mantenimiento, si es muy importante mantenerlas en buenas condiciones. Para ello se debe incurrir en un costo de 2.000 Euros aproximadamente por cada pista, cada 4 o 5 años para así alargar la vida del césped y a su vez para sus respectivas renovaciones. Finalmente, se requiere tener campañas de publicidad para ofertar al público el uso de las canchas. Esto se puede

lograr hoy en día con publicidad online y/o leasing de un software que facilite la gestión de reservas de las pistas. En ello se puede invertir alrededor de unos 300 Euros mensuales. (León & F, 2017).

Una vez que hemos analizado los principales gastos que se pueden incurrir a la hora de invertir en la construcción de una pista de pádel, es hora de pasar a los ingresos que se pueden obtener de dicha inversión. En primer lugar, tenemos el alquiler de las pistas, que se pueden realizar cobros de abonos mensuales o a su vez se pueden realizar cobros por hora, pero para este análisis utilizaremos precios por cada hora de alquiler. “Según León (2014), en horas valle el precio es de 6€/hora la pista y 12€/hora la pista en horario punta.” Otro ingreso importante que se puede obtener es mediante la organización de torneos. Para calcular un ingreso aproximado que se obtendría se va a realizar un supuesto de que la inversión contó con la construcción de 5 pistas de pádel y con ello se podrá realizar un torneo mensual. Para calcular los ingresos provenientes de la organización de un torneo se presenta a continuación la tabla 3 elaborada con información y datos obtenidos de “Leverade”.

Tabla 3: Presupuesto para la organización de un torneo de pádel.

Ingresos	$6.4000+1.000=$ 7.400
Inscripciones	$200 \times 32 = 6.400$
Patrocinadores	1.000
Gastos	$4.000+500+300+1.000=$ 5.800
Instalaciones	0
Arbitraje	$800 \times 5 = 4.000$
Avituallamiento	500
Equipamiento	300
Cafetería	1.000
Beneficio Neto	$7.400-5.800=$ 1.600

Fuente: Leverade. Elaboración Autor.

En la tabla anterior se presenta un presupuesto con los principales ingresos y gastos que se generan por la organización de un torneo de pádel donde se dispone de 5 pistas para que participen 32 parejas. Es importante mencionar que el presupuesto presentado no se toma en cuenta ciertos gastos que cambian de acuerdo a la ciudad o país en la que se realice el torneo, como por ejemplo los permisos o licencias.

Una vez mencionados todos los ingresos y gastos que se puedan derivar de la inversión de la construcción de pistas de pádel es importante calcular la rentabilidad que va a generar dicha inversión, por lo tanto, a continuación, se presenta una tabla en la cual se calcula la rentabilidad de una inversión para la construcción de 5 pistas de pádel.

Tabla 4: Rentabilidad de la inversión de 5 pistas de pádel.

	Año 0	Año 1	Año 2	Año 3	Año 4	Año 5
Inversión	(82.500,00)	(82.500,00)	(41.060,00)			
Ingresos		60.240,00	60.240,00	60.240,00	60.240,00	60.240,00
Gastos		18.800,00	18.800,00	18.800,00	18.800,00	18.800,00
Beneficio		(41.060,00)	380,00	41.820,00	83.260,00	124.700,00
Rentabilidad		0,50	0,50	0,50	0,50	0,50

Elaboración Autor.

Como podemos ver en la tabla anterior se realizó el cálculo de la rentabilidad que se obtendría al construir 5 pistas de pádel con un precio de 16.500 euros cada una, dicho esto la rentabilidad que se obtuvo es de 50% anual, asumiendo que en todos los años se tienen ingresos fijos y gastos fijos (detalle de los ingresos y gastos pueden ser validados en el anexo 2). El análisis demuestra que el plazo de recuperación de la inversión termina en el segundo año, ya que como podemos ver en el año 2 ya se ha recuperado la inversión y por ende se empieza a generar beneficios. Es importante mencionar que dentro de estos cálculos únicamente se incluyen ingresos y gastos provenientes de los usos propios que se pueden dar directamente a las pistas de pádel ya que dentro de todo el proyecto se tendrían que incluir varios ingresos y gastos más que alterarían los resultados previamente presentados.

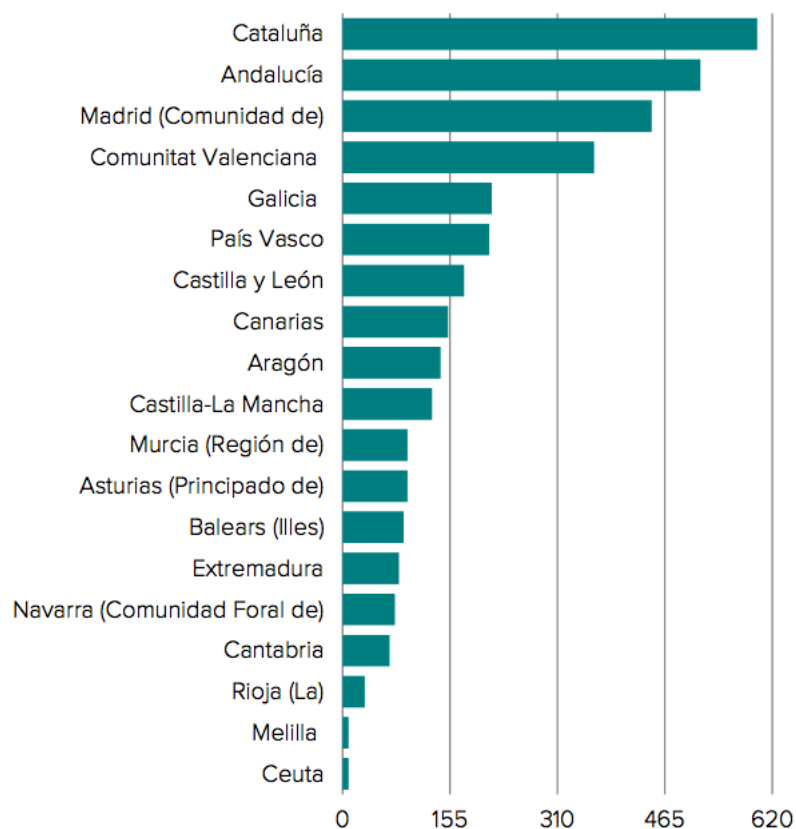
Como conclusión al presente capítulo, el pádel puede resultar ser un negocio que genere mucha rentabilidad para sus inversores, siempre y cuando se tomen buenas decisiones y se lo maneje de la manera más adecuada. De esta forma el negocio puede resultar beneficioso tanto para los usuarios que se sentirán cómodos y felices con las instalaciones y servicios brindados como para los propietarios que obtendrán beneficios económicos dependiendo de la cantidad de usuarios y deportistas que puedan fidelizar. Es importante que a la hora de implementar el pádel en el Ecuador se tome en cuenta que se va a realizar una inversión en un nuevo modelo de negocio, es decir un negocio que se lo puede explotar y aprovechar al máximo para que se pueda obtener mejores beneficios y una mayor rentabilidad de la inversión tal y como se la presentó en el presente capítulo. A continuación, se procederá a analizar y comparar las características del Ecuador y España para obtener más datos e información que nos ayude a la hora de implementar el pádel en el Ecuador.

Capítulo IV

Compatibilidad de España y Ecuador para el pádel

Si hablamos de las principales ciudades en España, sabemos que en primer lugar se encuentra Madrid por ser la capital del país y por tener el mayor número de habitantes. En segundo lugar, se encuentra Barcelona por ser la segunda ciudad con más habitantes del país y además por ser siempre uno de los principales puntos de interés para el turismo local e internacional. Por último, en tercer lugar, podemos considerar que se encuentran en circunstancias similares las ciudades de Valencia y Sevilla por su número de habitantes. Estas 4 ciudades no solo son las más grandes de España por la cantidad de población que poseen ya según el “Anuario de Estadísticas Deportivas 2016” también pertenecen a las 4 comunidades autónomas que más licencias federadas tuvieron en el 2015, como se puede apreciar en el gráfico 8.

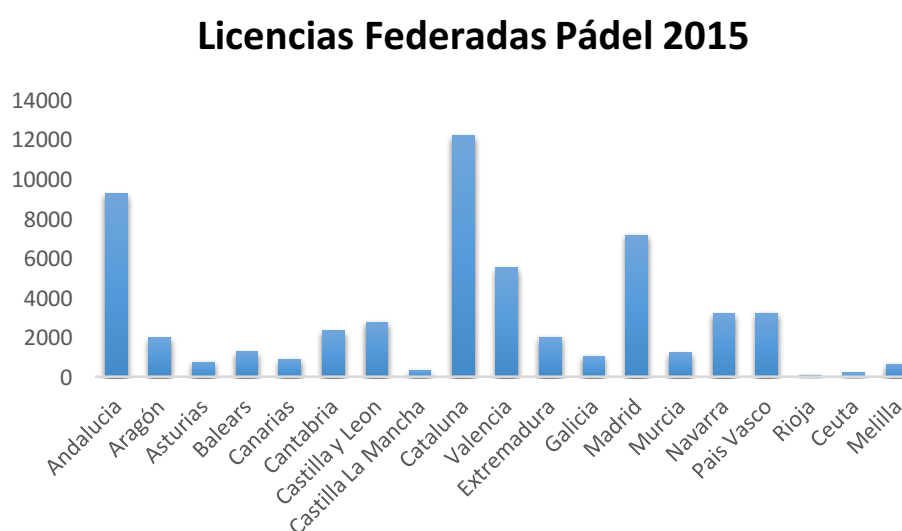
Gráfico 8: Licencias federadas por comunidad autónoma en 2015.



Fuente: Ministerio de Educación, Cultura y Deporte. Consejo Superior de Deportes.
Estadística de Deporte Federado.

En el pádel, al igual que en los demás deportes también ocurre que estas 4 ciudades o comunidades autónomas dominan al resto del país en cuanto a éxitos deportivos, instalaciones deportivas, formación de entrenadores, etc. En el gráfico 9 podemos observar como es la distribución de las licencias federadas en el pádel para el año 2015, además podemos ver como despuntan en primer lugar Cataluña, en segundo lugar Madrid, en tercer lugar Andalucía y finalmente en cuarto lugar la comunidad Valenciana.

Gráfico 9: Licencias de pádel en el 2015.



Fuente: Ministerio de Educación, Cultura y Deporte. Consejo Superior de Deportes. Estadística de Deporte Federado. Elaboración Autor.

Por otro lado, en el Ecuador de igual manera que en España, existen tres ciudades que sobresalen del resto, por su población: Quito, Guayaquil y Cuenca. Estas tres ciudades de igual manera sobresalen por ser las más grandes, las que tienen más cantidad de población, en el caso de Quito por ser la capital y en el caso de Guayaquil por ser el puerto principal del país.

Con el fin de identificar la compatibilidad entre los dos países, se procederá a realizar un análisis de las características principales de cada una de las ciudades

antes mencionadas del Ecuador y a su vez compararlas con las ciudades más similares de España.

Quito y Madrid

La ciudad de Quito “según (García, 2014), es la capital de la República del Ecuador y está ubicada a la friolera de 2.850 metros de altitud, en las laderas orientales del volcán de Pichincha (el cual está activo), localizado en la zona occidental de la Cordillera de Los Andes.” En cuanto al clima “según (Halberstadt, 2013), las temperaturas oscilan entre 7 grados centígrados en las noches y 26 grados centígrados al mediodía para un promedio de 15 grados centígrados. Tiene solo dos estaciones visibles: el verano y el invierno. El verano quiteño dura unos cuatro meses, de junio a septiembre.” Finalmente, el último censo realizado por Instituto Nacional de Estadísticas y Censos (INEC) realizado en el 2010 detalla que la ciudad de Quito es la segunda ciudad más grande en extensión y posee una población de 2'239.191 habitantes.

La ciudad de Madrid puede ser considerada similar en ciertos aspectos a la ciudad de Quito, dado que ambas son capitales, se encuentran en pleno centro del país y son consideradas como las ciudades más importantes para el país. Sin embargo, es importante mencionar que, si existen diferencias muy significativas entre estas dos ciudades, entre las cuales principalmente tenemos las temperaturas que en Madrid pueden ser muy extremas depende la época del año y la altura que posee la ciudad de Quito, estos son dos factores muy importantes para considerar a la hora de practicar un deporte.

Guayaquil y Barcelona

La ciudad de Guayaquil “según (Boeder & Karsch), es la más grande del Ecuador y ocupa un lugar importante en la economía nacional por ser el principal puerto marítimo. Gran parte de este avance económico se debe a su ubicación geográfica, pues se encuentra en la convergencia de dos grandes ríos: el Daule y el Babahoyo, a solo 70 km del océano Pacífico.” Guayaquil es una ciudad de la Costa de Ecuador caracterizada por un clima tropical. Durante los meses de enero a abril tiene una época lluviosa extrema, con temperaturas que pueden alcanzar los 37 grados

centígrados. El resto del año casi no tiene precipitación pero las temperaturas se mantienen con un promedio de 29 grados centígrados. Guayaquil es una ciudad relativamente plana y extendida. (Boeder & Karsch). Finalmente, el último censo realizado por Instituto Nacional de Estadísticas y Censos de Ecuador(INEC) realizado en el 2010 detalla que la ciudad de Guayaquil es la primera ciudad más grande en extensión y posee una población de 2'582.585 habitantes.

La ciudad de Barcelona puede ser considerada muy similar a la ciudad de Guayaquil, dado que ambas son las segundas ciudades más importantes y ambas son el puerto principal. Sin embargo, a diferencia de las capitales que, si tenían diferencias entre ellas, podemos decir que en este caso no existen grandes diferencias ya que además de las características antes mencionadas podemos agregar que ambas son ciudades costeras y por ende tienen climas similares y de igual manera se encuentran sobre el nivel del mar.

Cuenca y Sevilla, Valencia

La ciudad de Cuenca “según (EcuadorExplorer), es la más encantadora sobre todas las ciudades de Ecuador. Es la capital de la provincia de Azuay, la tercera ciudad más grande de Ecuador y el centro económico de la Sierra Austral.” Se encuentra ubicada en el sur del país en la región de la Sierra y tiene una altitud de 2.500 metros sobre el nivel del mar. En cuanto al clima “al igual que el resto de la Sierra ecuatoriana, Cuenca goza de un clima templado durante todo el año. La temperatura diaria promedio es de 14,6 grados centígrados y la estación lluviosa por lo general dura desde mediados de octubre hasta inicios de mayo.” (EcuadorExplorer).

Las ciudades de Sevilla y Valencia también pueden ser consideradas muy similares a la ciudad de Cuenca, dado que son consideradas como la tercera ciudad más importante en su respectivo país, además en el caso de Sevilla se encuentra completamente al sur del país como en el caso de Cuenca que ocurre exactamente lo mismo. En cuanto a diferencias podemos decir que la principal diferencia que se puede generar entre estas ciudades es la temperatura ya que tanto en Sevilla como en Valencia durante el verano se alcanzan temperaturas muy elevadas, pero en el

caso de Cuenca no ya que es una ciudad que se encuentra en la región montañosa del Ecuador.

Como se pudo ver en el análisis previo, las tres principales ciudades del Ecuador tienen mucha similitud con las tres principales ciudades de España, sin embargo, existen diferencias muy significativas entre cada ciudad que a su vez son factores muy importantes a la hora de practicar un deporte. A continuación, se realizará un análisis de cómo puede afectar tanto positivamente como negativamente cada una de estas diferencias y a su vez se realizarán recomendaciones de lo que se debería realizar en cada una de las ciudades para poder aprovechar la implementación del pádel al máximo.

Las condiciones climáticas es un factor que afecta a los deportistas a la hora de realizar prácticas deportivas. “Según (Pancorbo, 2005) la temperatura óptima del aire para la actividad vital del ser humano oscila entre 18-22 grados centígrados, la actividad física intensa implica una disminución óptima de la temperatura.” Es evidente que si se realiza cualquier práctica deportiva a una temperatura que supere el rango antes mencionado existirán problemas en los rendimientos deportivos y en la salud de los deportistas. “Según (Gómez, 2013) existen tres malestares producidos por el calor a la hora de practicar un deporte: los calambres, los desmayos y el agotamiento.”

La altura en que se encuentran las ciudades sobre el nivel del mar es el otro factor para analizar dado que también afecta a los deportistas a la hora de realizar prácticas deportivas. Es conocido que mientras la ciudad se encuentre a más altura el rendimiento deportivo va a disminuir dado que existe menos cantidad de oxígeno y por ende se dificulta la respiración de los deportistas. Sin embargo, el factor de la altura puede ser tomado con un problema para los deportistas, pero a su vez puede ser tomado como un beneficio. “Según (Elgueta & Martínez, 2004) el entrenamiento en altura es una herramienta frecuente utilizada por deportistas para mejorar aún más su rendimiento.”

Como podemos ver las principales diferencias que se presentan entre las ciudades son de suma importancia puesto que son de gran influencia en la práctica deportiva.

Por lo tanto, a continuación, se presentarán algunas recomendaciones que se deben tener en cuenta a la hora de construir las pistas de pádel en cada una de las ciudades antes mencionadas, tomando en cuenta que las ciudades de Ecuador poseen una economía bastante reducida a comparación de las ciudades españolas y que además la cantidad y características de la población varía mucho entre todas las ciudades.

- En la ciudad de Quito se debe tomar en cuenta los 2.850 metros de altura que tiene la ciudad, por lo que se recomienda que se construyan pistas cubiertas y no cubiertas, dado que las temperaturas altas del medio día y la altura en la que se encuentra la ciudad pueden ser perjudiciales para la salud de los usuarios y al tener pistas cubiertas los usuarios, podrán sentirse más satisfechos.
- En la ciudad de Guayaquil dado que es costa y se tienen temperaturas muy elevadas, se recomienda que también se construyan pistas de pádel cubiertas y con aclimatación para que los usuarios puedan disfrutar del deporte con un clima más adecuada y de igual manera se puedan sentirá más cómodos.
- En la ciudad de Cuenca que también tiene una altura considerable puesto que llega a los 2.500 metros de altura, también se recomienda que se construyan pistas cubiertas para que los usuarios puedan disfrutar del deporte con más comodidad y a su vez no resulte perjudicial para su salud.
- Finalmente, a la hora de construir pistas de pádel en las ciudades antes mencionadas y alrededor de todo el Ecuador se recomienda, que se disponga de un espacio amplio para que no solo existan las pistas de pádel, sino que también existan lugares donde los usuarios puedan descansar y relajarse para que de esta manera se sientan satisfechos. De igual manera, se recomienda que las instalaciones dispongan de parqueos suficientes para que los usuarios se sientan cómodos al dejar sus coches en un lugar seguro mientras están practicando el deporte. Por último, se recomienda que todas las instalaciones dispongan de seguridad y vigilancia para que no ocurra ningún incidente y tanto los usuarios como los propietarios se puedan sentir tranquilos y cómodos dentro de las instalaciones.

Capítulo V

Marco metodológico

El objetivo del presente trabajo final de máster es analizar la evolución del pádel en España y analizar sus características para una posible implementación en el Ecuador y además identificar cuáles son las acciones que se deben realizar en el Ecuador para que el pádel pueda desarrollarse de la mejor manera. Con esta nueva implementación el país aumentaría las alternativas o deportes que se puedan practicar y a su vez pueda conseguir un mayor número de éxitos deportivos e incentivar a que las personas realicen más deporte al tener nuevas y mayores opciones. Por lo tanto, se analiza los efectos de los factores principales y necesarios para el desarrollo de un deporte en el país, como son las subvenciones, el gasto público y el gasto de los hogares. En este sentido si el Ecuador decide implementar el pádel como un nuevo deporte para el país ya podrá entender que es lo que debe hacer y qué es lo que no debe hacer para que se pueda desarrollar de forma correcta este deporte. Es importante mencionar que el pádel es un deporte muy sencillo para practicarlo e inclusive es muy similar al tenis, el cual tiene gran acogida en el Ecuador.

Para el desarrollo de los objetivos planteados se utiliza un modelo econométrico que analiza los efectos de dichos factores.

Modelo Econométrico:

Según Baum (2006) “Un conjunto de datos de panel tiene múltiples observaciones sobre las mismas unidades económicas”, por lo tanto, se tendrá varias observaciones sobre las mismas unidades económicas. En todos los datos de panel cada uno de los elementos posee dos subíndices, en primer lugar, el “i” que representa el identificador del grupo, y en segundo lugar el “t” que representa un plazo del índice (Baum, 2006).

“Un conjunto de estimadores de datos de panel permite la heterogeneidad a través de las unidades de panel” (Baum, 2006), por lo tanto, podemos decir que la mayor ventaja que tienen los datos de panel es que permiten capturar la heterogeneidad

que no se puede observar en las unidades o en el tiempo y que son indetectables en los estudios temporales o transversales. Los modelos de efectos fijos y efectos aleatorios sirven para obtener heterogeneidades no observables y a su vez poder evitar que existan estimadores sesgados e inconsistentes (Cameron, Trivedi; 2005).

Los modelos de efectos fijos permiten obtener estimadores que sean consistentes y a su vez que no sean sesgados gracias a que disponen de factores constantes de heterogeneidad no observables pero que se encuentran correlacionados con las variables explicativas, esto se consigue porque el efecto no observado es fijo y es eliminada por medio de una transformación realizada dentro de cada unidad. En otras palabras, se elimina el efecto fijo del término de error y con ello se logra evitar una posible correlación entre las variables independientes y el error (Wooldridge, 2004).

Los modelos de efectos aleatorios son aplicables cuando los factores de heterogeneidad no observables no se encuentran correlacionados con las variables independientes y además varían aleatoriamente. En otras palabras, la distribución que tienen los efectos individuales de heterogeneidad no observable son independientes de las variables explicativas. Por lo tanto, no será conveniente utilizar la transformación del modelo de efectos fijos para deshacerse de los factores de heterogeneidad no observable que no varían en el tiempo porque se producirían estimadores ineficientes (Wooldridge, 2004).

Se utiliza el modelo de efectos fijos en un panel de datos porque el supuesto de los efectos aleatorios, donde los errores que no varían en el tiempo no se encuentran correlacionados con los regresores del modelo, en pocas ocasiones se cumple. Es decir que se está controlando que los efectos que permanecen fijos en el tiempo de los individuos en análisis no tienen un rol en la estimación. De esta manera, se controla que no se produzca un sesgo ocasionado por las variables omitidas que son fijas en el tiempo como por ejemplo el género de un jugador. De igual forma, se realiza la prueba (Hausman, 1978) con el fin de decidir entre los modelos de efectos fijos y efecto aleatorios. Sin embargo, se obtuvieron estadísticos de la prueba de "Hausman" que son poco confiables. Por este motivo, se realizó de manera complementaria un modelo con las mismas variables que se utilizaron en el modelo

de efectos fijos, pero aplicando efectos aleatorios. Los resultados de esta estimación se pueden verificar en un documento aparte y en él se puede observar las principales conclusiones del modelo que no varían entre los modelos de efectos fijos y efectos aleatorios. Por los motivos expuestos anteriormente se decidió emplear el modelo de efectos fijos (Cameron, Trivedi; 2005). Además, se realizó un control para la tendencia en el tiempo usando los años de estudio como una variable. Dado la presencia de heterocedasticidad se utilizará errores robustos que son mejor conocidos como errores estándar de Huber/White. Adicionalmente se comprobó que no existen problemas de multicolinealidad puesto que todos los VIF son menores a 5.

Para la selección del panel se utilizó datos obtenidos del Ministerios de Educación, Cultura y Deporte pertenecientes a la encuesta de hábitos deportivos que se realiza cada año en España, del Consejo Superior de Deportes y del Instituto Nacional de Estadística, durante el periodo 2010-2015. El número de las licencias federadas en el pádel en cada una de las 19 comunidades autónomas pertenecientes a España corresponde a la variable dependiente del modelo. La subvención que realiza año a año el Consejo Superior de Deportes a la Federación Española de Pádel, es una de las variables independientes. Se la seleccionó dado que el apoyo que recibe cada federación de pádel por parte de cada subvención puede ser beneficiosa para que existan más y mejores instalaciones de pádel, una mayor cantidad de torneos y campeonatos donde las personas puedan participar; incentivando así a que el número de licencias federadas en el pádel aumente. Los gastos que los hogares realizaron en el deporte es otra variable independiente y se la seleccionó porque se considera que mientras más estén dispuestas a pagar las personas por el deporte mayor será el incremento de las licencias federadas en el pádel. Sin embargo, existen comunidades autónomas como el caso de Ceuta y Melilla que no se obtuvieron datos sobre esta variable y por ende se procedió a llenarlos con un promedio en base al número de habitantes y al gasto de los hogares. El gasto público que se realizó en el deporte es otra variable independiente y se la utilizó porque el apoyo que el gobierno da a los deportistas, como son el caso de las becas, puede ser de gran ayuda para que el número de licencias federadas en el pádel aumente. De igual manera existen comunidades autónomas como Ceuta, Melilla y Navarra que no disponen de estos datos, por lo que se procedió a llenarlos

con un promedio en base al número de habitantes y al gasto público. El número de habitantes de cada comunidad y los años del presente estudio son dos variables que se utilizaron como variables de control dentro del modelo.

Es importante mencionar que el pádel al igual que el tenis pueden ser considerados como deportes exclusivos dado que para practicarlos se necesita tener un determinado nivel de ingresos o en otras palabras no todas las personas pueden practicarlo. Es así que hubiera sido conveniente para el modelo encontrar una variable independiente que relacione las subvenciones privadas que recibe el pádel como deporte, para poder analizar cuál sería el impacto que tendrían dichas subvenciones en el incremento de las licencias federadas. Lastimosamente como el pádel es un deporte relativamente nuevo y no se dispone de mucha información, no se pudo encontrar información relacionada con el tema antes mencionado.

La tabla 5 muestra el resumen de la distribución de cada una de las variables que se utilizaran dentro del modelo.

Tabla 5: Resumen de las variables correspondientes al modelo.

VARIABLES	Numero de observaciones	Promedio	Desviación estándar	mínimo	máximo
Habitantes	114	2.577.000	2.555.000	76.034	8.450.000
Licencias Federadas	114	6.994	1.392	2.565	9.406
Gasto de Hogares	95	4.842	1.285	2.152	6.809
Gasto Público	95	11.68	1.368	9.046	13.83
Subvenciones	110	8.539	1.335	4.946	11.31
Número de comunidades	19	19	19	19	19

Fuente: Ministerio de Educación, Cultura y Deporte. Consejo Superior de Deportes. Estadística de Deporte Federado.

Elaboración Autor.

Como podemos ver en la tabla 5, el mínimo de licencias federadas que se tienen en el pádel es de 2.565, mientras que el máximo es de 9.406 licencias federadas, por lo que se genera un promedio de 6.994 licencias federadas. En cuanto a los habitantes

podemos ver que el menor número de habitantes es de 76.034 mientras que el máximo es de 8.450.000. Por otro lado, el gasto de los hogares se observa que el gasto mínimo es de 2.152, mientras que el gasto máximo es de 6.809 por lo que se obtiene un promedio de 1.285. En cuanto al gasto público podemos ver que el gasto mínimo que se realizó fue de 9.046 y el gasto máximo que se realizó fue de 13.83 obteniendo así un promedio de 1.368. Finalmente, las subvenciones mínimas que se otorgaron a la federación de pádel fue de 4.946 y las subvenciones máximas que se otorgaron a la federación de pádel fue de 11.31 obteniendo así un promedio de 1.335. Es importante aclarar que el número de observaciones va variando de acuerdo a la variable analizada ya que únicamente se obtuvieron datos completos de las variables habitantes y licencias federas, porque en el caso del gasto público y el gasto de los hogares no se encontraba publicada la información proveniente del año 2015 y en cuanto a la variable subvenciones no se obtuvieron 4 datos debido a que no se realizaron subvenciones durante esos periodos.

Capítulo VI

Resultados

En esta sección se presenta el modelo econométrico basado en la base de datos previamente explicada. Este modelo está representado mediante una estructura de datos de panel y se basa en la siguiente ecuación:

$$(\log _lic_{it}) = \beta_0 + \beta_1(\log _sub_{it}) + \beta_2(\log _gh_{it}) + \beta_3(\log _gp_{it}) + \beta_4(Habitantes_{it}) + \beta_5(Year_{it}) + u_{it}$$

La variable $\log _lic_{it}$ representa la variable dependiente y corresponde a la cantidad de licencias federadas de pádel durante el periodo 2010-2015. La variable $\log _sub_{it}$ es la primera variable independiente y corresponde a las subvenciones que realizó el Consejo Superior de Deportes hacia la Federación Española de Pádel durante el periodo 2010-2015. La variable $\log _gh_{it}$ es la segunda variable independiente y corresponde al gasto que los hogares realizaron en el deporte durante el periodo 2010-2015. La variable $\log _gp_{it}$ es la tercera variable independiente y corresponde al gasto público que se realizó en el deporte durante el periodo 2010-2015. La variable habitantes es una variable de control y corresponde al número de $Habitantes_{it}$ que tuvo cada una de las comunidades autónomas durante el periodo 2010-2015. Finalmente, la variable $Year_{it}$ corresponde a una variable de control y corresponde a los años de estudio que se utilizan para la realización del modelo. Finalmente, la variable μ representa los errores de la regresión.

Los resultados del parámetro asociado a la variable $\log _sub_{it}$, $\log _gh_{it}$ y $\log _gp_{it}$ se esperan que sean positivos, tomando en cuenta que las tres variables representan dinero que de alguna forma se está invirtiendo en el pádel. En cuanto a los coeficientes asociados a las variables $Habitantes_{it}$ y $Year_{it}$ se espera que sean positivos y que nos ayuden a comprobar los objetivos del modelo.

En la tabla 6 se presentan los resultados del modelo utilizando a la variable $\log _lic_{it}$ como única variable independiente.

Tabla 6: Resultados del modelo

	reg_1	reg_2	reg_3	reg_4
VARIABLES	log_lic	log_lic	log_lic	log_lic
log_sub	0,195**			0,196*
	(-0,0834)			(-0,102)
Year	0,139***	0,134***	0,142***	0,150***
	(-0,0252)	(-0,0333)	(-0,0376)	(-0,0386)
Habitantes	-1.49E-08	-5.13E-09	-7.83E-09	-8.74E-09
	(-6.74E-08)	(-7.18E-08)	(-7.94E-08)	(-6.50E-08)
log_gh		0,400*		0,452*
		(-0,225)		(-0,258)
log_gp			0,0532	-0,00632
			(-0,0396)	(-0,0502)
Constante	-273,5***	-264,8***	-279,5***	-299,0***
	(-50,88)	(-67,44)	(-75,72)	(-78,52)
Observaciones	110	95	95	92
R cuadrado	0,442	0,283	0,273	0,332
Numero de Comunidades	19	19	19	19

Elaboración Autor.

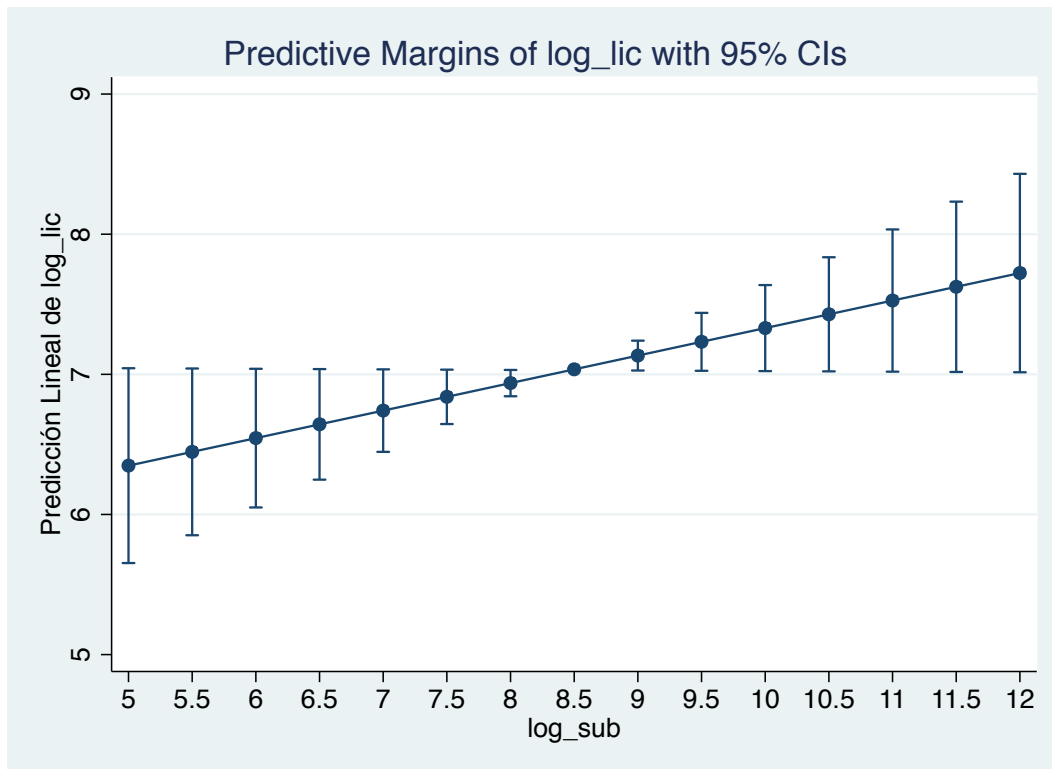
Nota: ***, ** y * corresponden a 1%, 5% y 10% de nivel de significancia respectivamente. Los errores robustos se encuentran en paréntesis.

En la tabla 6 de resultados se puede observar que se realizó cuatro regresiones distintas. Las tres primeras corresponden a regresiones donde se incluye en cada una de ellas una de las tres variable independientes relacionadas al dinero junto con las dos variables de control. En la cuarta regresión se utilizan todas las variables independientes de forma conjunta junto con las variables control. Esta última se realizó con el fin de comprobar que los resultados asociados a cada una de las variables independientes no varían en signo, ni en gran medida entre las cuatro regresiones y de esta manera generar mayor confianza en los resultados obtenidos. Se debe mencionar que cada una de las cuatro regresiones muestran un R^2 entre el 27% y 44%. Es decir que la cantidad de licencias federales está siendo explicada en los porcentajes mencionados por las diferentes variables incluidas en los cuatro modelos. En la primera regresión se utilizó a la variable subvenciones que realizó el Consejo Superior de Deportes hacia la Federación Española de Pádel como única

variable independiente y a las variables Habitantes y Year como variables de control. En los resultados se observa que el coeficiente de la variable subvenciones es positivo como justamente se esperaba y estadísticamente significativos al 95% de nivel de confianza. La segunda regresión muestra los resultados obtenidos después de correr el modelo con la variable gasto que los hogares realizaron en el deporte como única variable independiente y las variables Habitantes y Year como variables de control. En los resultados podemos ver que el coeficiente de la variable gastos es positivo tal y como se lo esperaba y que además es estadísticamente significativo al 90% de nivel de confianza. La tercera regresión muestra los resultados obtenidos después de correr el modelo con la variable gasto público que se realizó en el deporte como única variable independiente y las variables Habitantes y Year como variables de control. En los resultados podemos observar que el coeficiente de la variable gasto público es positivo pero no es estadísticamente significativo. Finalmente, la cuarta regresión muestra los resultados obtenidos después de correr el modelo con todas las variables independientes. En los resultados podemos ver que tanto los signos como los niveles de significancia se mantienen, por lo que a continuación se presenta el análisis de los resultados de las variables que son estadísticamente significativas de la cuarta regresión. En cuanto a la primera variable independiente se observa que si las subvenciones aumentan en un 1%, el número de licencias federales también aumenta en 0,196%. En cuanto a la segunda variable independiente podemos ver que si el gasto de los hogares aumenta en un 1%, el número de licencias federales también aumentan en 0,452%. Finalmente en cuanto a la variable de control habitantes podemos ver que todos los resultados muestran un signo negativo, esto quiere decir que mientras más población tiene una comunidad autónoma menor va a ser la cantidad de licencias federadas en relación a la cantidad de personas. Este efecto principalmente se debe a que como se mencionó anteriormente el pádel es un deporte que tiene un tanto de exclusividad y por lo tanto se necesita un nivel de renta o de vida determinado para poder practicarlo y por lo mencionado no todas las personas dispones de los recursos para ejercerlo. Finalmente la variable que captura el efecto de los años indica que a medida que pasan los años el número de licencias federales incrementa. Como podemos ver los resultados muestran un impacto fuerte por lo tanto se puede afirmar que las variables tienen gran influencia sobre el crecimiento de las licencias federadas en el pádel.

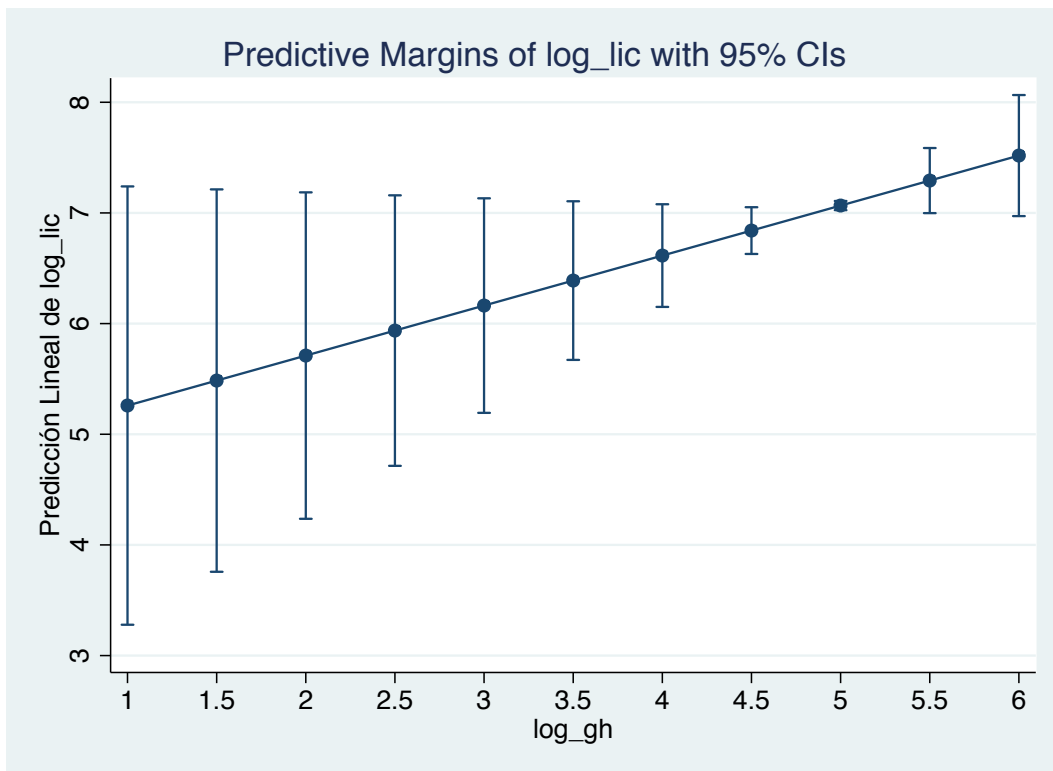
Para una mejor visualización de los resultados obtenidos en el modelo se presentan los gráficos 10 y 11.

Gráfico 10: Resultados obtenidos de la variable subvenciones.



Elaboración Autor.

Gráfico 11: Resultados obtenidos de/ la variable gastos del hogar



Elaboración Autor

Capítulo VII

Conclusiones y recomendaciones

La práctica deportiva a nivel mundial, es por lo general similar en la gran mayoría de países. Es decir, los deportes más comunes, más conocidos y los que más dinero y personas mueven son los que más se practican alrededor del mundo. Es claro que los deportes antes mencionados tienen mejores probabilidades de seguir aumentando tanto sus aficionados como sus practicantes dado que son deportes que ya están incluidos dentro de la sociedad. Sin embargo, varios países han implementado nuevos deportes en su población y cultura con el fin de aumentar las alternativas que tienen las personas dentro del país para llevar una vida sana y saludable y a su vez de conseguir éxitos deportivos que sean beneficiosos tanto para el país como para las personas. Con la implementación de un nuevo deporte en un país por lo general también se debe implementar nuevas instalaciones deportivas, nuevas enseñanzas vinculadas al deporte, nuevas empresas que se dediquen a la fabricación y venta de artículos para el deporte y entre otros factores que ayudan a que el deporte se desarrolle de la mejor manera en el país donde se lo va a practicar.

El presente estudio comprueba que el pádel es un deporte moderno y que ha tenido un importante crecimiento en los países donde se lo practica, especialmente en España que fue donde se realizó el estudio. También se realiza una comparación con el Ecuador para comprobar que el pádel sería una buena opción de implementación como un nuevo deporte en el país. Además el presente estudio ratifica que la inversión de construir una o varias pistas de pádel resulta beneficiosa en términos económicos para el inversionista. Por lo tanto, se contestó a la pregunta de cuál ha sido el crecimiento del pádel en España y como han afectado las subvenciones del Consejo Superior de Deporte, el gasto público y el gasto de hogares en el deporte. Con ello se ha podido identificar qué es lo que el Ecuador debe realizar a la hora de implementar el pádel para que este puede desarrollarse de la mejor manera.

De forma empírica se realizó un supuesto de una posible inversión en proyecto de construcción de pistas de pádel y se logró comprobar que se obtendría una rentabilidad aproximada del 50% dado que con dicho proyecto se pueden obtener varios ingresos como es el caso del alquiler de las pistas, impartir clases y lecciones de pádel, organizar y realizar torneos para las personas y entre otros.

De igual manera de forma empírica se obtuvo que el crecimiento de las licencias federadas en el pádel principalmente se debe a las subvenciones que realiza año a año el Consejo Superior de Deportes a las distintas federaciones de pádel correspondientes a las distintas comunidades autónomas del país. Es decir el número de licencias federadas o en otras palabras de personas que practican el deporte aumenta cuando las subvenciones son mayores, esto se debe a que dichas subvenciones principalmente se ven reflejadas en las construcciones o mejoras de las instalaciones y en la organización de eventos y campeonatos donde se puede practicar el deporte. Por otro lado, el crecimiento de las licencias federadas también depende del gasto que realizan los hogares en el deporte, es decir mientras más gastan las personas más aumenta el número de personas que practican el deporte. Esto se debe a que las personas vuelven cada vez más famoso y común el deporte ya que cada vez deciden gastar más dinero en comprar artículos para practicarlo.

Ecuador es un país que como en la gran mayoría se tiene al fútbol, baloncesto, tenis y atletismo como los deportes más comunes y más practicados. Sin embargo, también se practican otro tipo de deportes menos comunes y con menos popularidad, que a su vez podrían ser de gran importancia para el país si se los administra y desarrolla de forma correcta. En la mayoría de ocasiones estos deportes se han implementado en el país y no han tenido éxito en su desarrollo puesto a que no se ha realizado una correcta investigación de las características que presenta y necesita cada uno de los deportes ni tampoco como influye las características del país en el desarrollo de cada deporte.

El presente estudio ratifica que el pádel es un deporte que sin lugar a duda se podría implementar en el Ecuador por las razones antes mencionadas. Es importante mencionar que no se debe dejar de lado el crecimiento del deporte una vez que este haya sido implementado; ya que de no hacerlo ocurriría lo mismo que

con los otros deportes que no tuvieron éxito por no haber estudiado ni analizado sus características específicas. Es por esto que a continuación se presenta un listado de recomendaciones que el Ecuador como país debería tomar en cuenta a la hora de implementar el pádel como un nuevo deporte para el país y a su vez pueda cosechar los éxitos tanto deportivos como no deportivos provenientes de su implementación.

Recomendaciones

La implementación del pádel como un nuevo deporte en el Ecuador es un proyecto y una idea presentada en este trabajo final de máster, con el fin de plantear una nueva alternativa para que los ecuatorianos tengan más alternativas a la hora de practicar deporte y también para que el país tenga más oportunidades de conseguir logros deportivos. Sin embargo, es importante que a este proyecto se sumen varias ideas y recomendaciones necesarias para favorecer un buen desarrollo del pádel una vez que se lo haya implementado. Entre las principales recomendaciones se propone:

- La planificación y construcción de espacios, complejos o pistas para jugar a pádel debe ser la adecuada, es decir se debe implementar todos los requisitos y parámetros para poder cumplir con todas las normas establecidas por el World Pádel Tour.
- Se debe tomar en cuenta las características que presenta cada ciudad donde se quiera implementar el pádel; ya que existen factores como el clima o la altura de la ciudad que pueden ser perjudiciales para la salud de los usuarios si es que no se los maneja con el respectivo cuidado.
- Antes de la implantación del pádel como nuevo deporte, el gobierno o las personas encargadas deben conseguir y brindar capacitaciones a todo el personal que vaya a trabajar en dicho deporte; ya que es de suma importancia que los entrenadores, administradores y personal de mantenimiento sepan cómo y cuáles son las mejores prácticas en su área de trabajo para que el pádel se pueda desarrollar de la mejor manera y logre alcanzar grandes niveles de crecimiento como en el caso de España.
- Una vez que el deporte haya sido implementado, se debe tener en cuenta que el apoyo económico por parte del sector público y privado es de suma

importancia para el desarrollo y crecimiento. De esta forma, se recomienda que se tome como ejemplo el crecimiento del pádel español y se pueda aprender y aplicar buenas prácticas para que el deporte alcance los niveles de crecimiento deseados.

- La creación y aplicación de buenas campañas de publicidad para los nuevos negocios de pádel en el país es otra recomendación muy importante. A través de campañas publicitarias el deporte podrá tener una mayor visualización entre las personas y por ende volverse más conocido y común, para así incrementar el número de practicantes.
- Aprovechar ideas de negocio de otros deportes como el caso de la organización de eventos deportivos; ya que es una forma de generar ingresos para las empresas, pero a su vez es una forma de dar a conocer el deporte a más personas y con ello incentivar a que su desarrollo y crecimiento cada vez sea mayor.
- Finalmente, una de las recomendaciones más importantes es la creación de una federación u organismo que se encargue únicamente del pádel porque con ello se puede obtener mejores resultados deportivos. Esta institución únicamente se enfocará en el pádel y no en otros deportes lo que generará que el deportista tenga buenas enseñanzas, entrenamientos y conocimientos acerca del deporte.

Perspectivas del futuro del pádel en Ecuador

Los resultados ideales que esperaría el Ecuador después de implementar el pádel como un nuevo deporte en el país serían: aumentar las alternativas deportivas para todos sus habitantes para que con ello se pueda incentivar a que tengan una vida más sana y saludable y que el país pueda aumentar su cultura deportiva. Además, se espera que con el pádel se obtengan una mayor cantidad de logros deportivos en el país, ya que se podrá participar en todas sus competiciones internacionales y por ende el Ecuador tendrá más oportunidades para conseguir logros deportivos.

Limitaciones de la investigación

A pesar de realizar una extensa búsqueda de información con respecto al pádel a nivel internacional y también dentro de España, no se logró encontrar información ni datos necesarios para realizar una investigación más a profundidad. Esta falta de información puede ser debido a que es un deporte que muy poca gente lo conoce alrededor del mundo y por lo tanto son muy pocos los países en donde se lo practica. Otra limitación es la ausencia de datos relacionados a las subvenciones que reciben los jugadores de pádel de forma privada. Esta información hubiera sido de gran utilidad en el momento del desarrollo del modelo econométrico planteado. Finalmente, la falta de cultura deportiva que existe en el Ecuador es otra limitación que se encontró para la realización de esta investigación, ya que es un país donde el deporte se encuentra enfocado principalmente al fútbol y por ende no se puede acceder a información de cómo se manejan los demás deportes o como son los hábitos deportivos que les gustan o les interesan a las personas.

Bibliografía

- Almonacid Cruz, B., Lozano Aguilera, E., Losa Morcillo, J. A., & Párraga Montilla, J. A. (2012). *Perfil de juego en pádel de alto nivel*. Universidad de Jaén. Retrieved from https://scholar.google.es/scholar?q=Perfil+de+juego+en+pádel+de+alto+nivel.+Jaén%3A+Universidad+de+Jaén.&btnG=&hl=es&as_sdt=0%2C5#0
- Anuario de Estadísticas Deportivas. (n.d.). Retrieved May 09, 2017, from <http://www.mecd.gob.es/servicios-al-ciudadano-mecd/estadisticas/deporte/anuario-deporte.html>
- Baum, C. (2006). *An Introduction to Modern Econometrics Using Stata*. Stata Press. Texas, Estados Unidos.
- Boeder, M. & Karsch, T. (n.d.). La ciudad de Guayaquil. Retrieved May 12, 2017, from <http://www.ecuadorexplorer.com/es/html/la-ciudad-de-guayaquil.html>
- Cameron, C. & Trivedi, P. (2005). *Microeconometrics Methods and Applications*. Cambridge University Press. Estados Unidos.
- Coste y Precios de construcción de una Pista de Pádel desde 12000 €. (2015, March 11). Retrieved May 09, 2017, from <https://verdepadel.com/coste-y-precios-de-construccion-de-una-pista-de-padel/>
- De, E., De, B., & El, J. Y. (1886). Roberto Ruiz Barquín 1 y Oscar Lorenzo García 2, 3, 183–200.
- Deporte. (n.d.). Retrieved May 09, 2017, from <http://www.mecd.gob.es/deporte-mecd/>
- De Prado, F.; Sánchez-Alcaraz, B.J. García-Navarro.JN.: Burruezo, A. (2014). Prevención de lesiones en el pádel. *Revista de Transmisión Del Conocimiento Educativo Y de La Salud*, 6(4), 175–188.
- Elgueta, Magdalena & Martínez, Carla. (2004). ENTRENAMIENTO EN ALTURA, MODALIDAD VIVIR ARRIBA Y ENTRENAR ABAJO, Y SU EFECTO SOBRE LA CAPACIDAD DE TRABAJO ANAERÓBICO EN CICLISTAS DE MONTAÑA. Estad. (n.d.). Retrieved May 09, 2017, from <http://www.mcu.es/deportebase/cgi/um?L=0>
- F. (n.d.). Federaci. Retrieved May 09, 2017, from <http://www.padelfederacion.es/Empresas>
- Federación Española de Padel. (2009). *Reglamento de Juego del Padel*.
- García Ferrando, M. (2006). Veinticinco años de análisis del comportamiento

deportivo de la población española (1980-2005). *Revista Internacional de Sociología (RIS)*, LXIV(44, mayo-agosto), 15-38.

<https://doi.org/http://revintsociologia.revistas.csic.es/index.php/revintsociologia/article/view/26/26>

García González, C., Albaladejo Vicente, R., Villanueva Orbáiz, R., & Navarro Cabello, E. (2015). Deporte de ocio en España. epidemiología de las lesiones y sus consecuencias. *Apunts. Educación Física Y Deportes*, 1(119), 62-70.

[https://doi.org/http://dx.doi.org/10.5672/apunts.2014-0983.es.\(2015/1\).119.03](https://doi.org/http://dx.doi.org/10.5672/apunts.2014-0983.es.(2015/1).119.03)

García, S. (2014, April 04). Ciudad de Quito, Ecuador. Retrieved May 12, 2017, from <http://patrimoniosdelahumanidad.com/2011/08/10/ciudad-de-quito-ecuador/>

Gómez, Jesus. (2013). La aclimatación al calor en el deporte. Retrieved May 18, 2017, from <http://www.entretantomagazine.com/2013/08/05/la-aclimatacion-al-calor-en-el-deporte/>

Halberstadt, J. (2013, January 21). La ciudad de Quito. Retrieved May 12, 2017, from <http://www.ecuadorexplorer.com/es/html/panorama-de-quito.html>

Jos, V., Diplomado, L. D., Garc, E., Se, N., Nacionalidad, M., Jos, J., ...

Nacionalidad, M. (n.d.). Nivel de ejecución del remate de potencia de pádel en alumnos de la universidad de murcia, 23, 16-24.

La calculadora de rentabilidad para tus torneos. (2016, September 05). Retrieved May 09, 2017, from <https://leverade.com/blog/calculadora-torneos/>

La ciudad de Cuenca. (n.d.). Retrieved May 12, 2017, from <http://www.ecuadorexplorer.com/es/html/la-ciudad-de-cuenca.html>

León, A. D., & F. B. (2017, February 16). ¿Es rentable el pádel? Retrieved May 07, 2017, from <http://www.vivirdeldeporte.com/2013/10/29/es-rentable-el-padel/>

León, A. D. (2014, February 09). Precio por alquiler de una pista de pádel. Retrieved May 07, 2017, from <http://www.vivirdeldeporte.com/2013/09/23/precio-por-alquiler-de-una-pista-de-padel/>

Lisboa, sede de los Mundiales de pádel 2016 -. (2016, April 26). Retrieved May 09, 2017, from <http://www.padelabsolute.com/lisboa-sede-de-los-mundiales-de-padel-2016/>

Mario, L. I. C., & Monterroso, L. (2009). EVALUACIÓN FINANCIERA DE UN PROYECTO DE INVERSIÓN EN UN CAFÉ INTERNET PARA ESTUDIANTES DE LA CIUDAD UNIVERSITARIA ZONA 12 -USAC.

Martin, R. D. (2016, October 27). HISTORIA del Pádel ¡De México a España! |

- PADELSTAR. Retrieved May 09, 2017, from <http://padelstar.es/historia-del-padel/historia-del-padel/>
- Mundial de Padel España 1992. (n.d.). Retrieved May 09, 2017, from <http://www.padelnetwork.com/mundiales/espana92/>
- Mundial de Padel Argentina 1994. (n.d.). Retrieved May 09, 2017, from <http://www.padelcenter.com/mundiales/argentina94/>
- O. (2016, January 27). Datos 2015: Más de cuatro millones de practicantes de pádel en España. Retrieved May 09, 2017, from <http://padelworldpress.es/datos-2015-mas-de-cuatro-millones-de-practicantes-de-padel-en-espana/>
- Pancorbo, Armando. (2005). SITUACIONES ESPECIALES DEL MEDIO AMBIENTE QUE ENFRENTAMOS EN EL DEPORTE DE ALTO RENDIMIENTO (II).
- R. (2014, May 29). El mundial 2012 de #padel llega a Cancún / padelgood.com. Retrieved May 09, 2017, from <https://padelgood.com/el-mundial-2012-de-padel-llega-a-cancun/>
- Rentabilidad. (2016, October 13). Retrieved May 06, 2017, from <http://economipedia.com/definiciones/rentabilidad.html>
- Sánchez-Alcaraz Martínez, B. J. (2013). Historia Del Pádel. *Materiales Para La Historia Del Deporte*, 11(11), 57–60.
- Serrano, M. V., López, R. C., Sánchez, A. J. L., & Zagalaz, J. C. (2016). Revisión sistemática de las características e incidencia del pádel en España. *Apunts: Educación Física Y Deportes*, (126), 7–22. [https://doi.org/10.5672/apunts.2014-0983.es.\(2016/4\).126.01](https://doi.org/10.5672/apunts.2014-0983.es.(2016/4).126.01)
- Serrano Gómez, V. (2013). Evolución de la práctica del golf, características y dimensión económica.
- Wooldridge, J. (2004). *Introductory Econometrics: A modern approach*, Mason: South- Western College Publisher.
- (n.d.). Retrieved May 09, 2017, from <https://www.padelfip.com/documentacion>

Anexo 1

El Pádel

El pádel pertenece a la familia de los deportes de raqueta, tiene una gran similitud con el tenis y el squash por la forma de juego y la contabilización de sus puntos, sin embargo, la diferencia entre estos tres deportes es muy amplia y por ende es importante saber cuáles son las principales características del pádel, para poder entenderlo y diferenciarlo.

1 Puntuación de los partidos

El sistema de puntuación utilizado en el pádel es exactamente igual al utilizado en el tenis, sin embargo, se realizará una breve explicación de los puntos más importantes del sistema.

La puntuación se la puede dividir en tres conceptos básicos:

Punto: cuando el contrincante o la pareja contrincante no pueden devolver la pelota para continuar con el partido.(Federación Española de Padel, 2009).

Juego: cuando se consiguen cuatro puntos y existe una diferencia de dos puntos se considera como juego ganado, si ambos lados suman tres puntos se procede a seguir jugando hasta que exista una diferencia de dos puntos.(Federación Española de Padel, 2009).

Set: cuando se consiguen seis juegos y existe una diferencia de dos juegos se considera como set ganado, si ambos lados suman cinco juegos se procede a seguir jugando hasta que exista una diferencia de dos juegos.(Federación Española de Padel, 2009).

Además de estos conceptos básicos es importante saber que un partido de pádel se juega al mejor de tres sets y si existe un empate de un set por lado, se procede a realizar un desempate o también conocido como "Tie Break", el cual consiste en jugar un último set, pero en él se deben obtener diez puntos para ganarlo con una diferencia mínima de dos puntos.(Federación Española de Padel, 2009).

2 La pista de juego

Las dimensiones reglamentadas por la Federación Internacional de Pádel para una pista de juego son: 10 metros de ancho por 20 metros de largo, con una tolerancia de 0,5%. "Este rectángulo está dividido en su mitad por una red. A ambos lados de ella, paralelas a la misma y a una distancia de 6,95 m están las líneas de servicio. El área entre la red y las líneas de servicio está dividida en su mitad por una línea perpendicular a estas, llamada línea central de saque, que divide esta área en dos

zonas iguales. La línea central de saque se prolongará 20 cm. más allá de la línea de servicio. Las dos mitades del campo deben ser absolutamente simétricas en lo que se refiere a superficies y trazado de líneas. Todas las líneas tienen un ancho de 5 cm".(Federación Española de Padel, 2009). La altura mínima para toda la superficie de la pista deberá ser de 6 metros y no existirá un máximo. La red deberá tener 10 metros de largo por 0,88 metros de altura en el centro, mientras que en los extremos su altura podrá llegar hasta 0,92 metros con una tolerancia de 0,005metros. La totalidad de los bordes de la pista deben estar cerradas por muros que en los fondos deben medir 10 metros de largo y 4 metros de altura, mientras que los laterales deben tener 20 metros de largo y pueden tener dos variantes: variante 1 "Compuesta por zonas escalonadas de pared en ambos extremos, de 3 metros de altura por 2 metros de longitud el primer paño y de 2 metros de altura por 2 metros de longitud el segundo paño. Las zonas de malla metálica completan el cerramiento hasta 3 metros de altura en los 16 metros centrales y hasta 4 metros de altura en los dos metros extremos".(Federación Española de Padel, 2009), y la variante 2 "Compuesta por zonas escalonadas de pared en ambos extremos, de 3 metros de altura por 2 metros de longitud el primer paño y de 2 metros de altura por 2 metros de longitud el segundo paño. Las zonas de malla metálica completan hasta 4 metros la altura en toda la longitud del cerramiento".(Federación Española de Padel, 2009).

3 La pala o raqueta

Las medidas reconocidas por la Federación Internacional de Pádel son: el puño deberá tener un largo máximo de 20 centímetros, un ancho máximo de 50 milímetros y un grosor máximo de 50 milímetros. Mientras que la cabeza puede tener un largo variable, pero tomando en cuenta que el largo máximo sumando el puño y la cabeza debe ser de 45,5 centímetros, el ancho máximo es de 26 centímetros y el grosor máximo es de 38 milímetros. Todas estas medidas tienen una tolerancia de un 2,5%.(Federación Española de Padel, 2009).

4 La pelota

La superficie exterior debe ser uniforme y de color blanco o amarillo, mientras que sus dimensiones deben ser: el diámetro debe medir entre 6,35 y 6,77 centímetros, el peso debe ser entre 56 y 59,4 gramos, la presión interna deberá encontrarse entre 4,6 y 5,2 kilogramos por cada 2,54 centímetros cuadrados y finalmente deberá tener un rebote de 135 y 145 centímetros si se la deja caer sobre una superficie recta y dura desde los 2,54 metros.(Federación Española de Padel, 2009).

Anexo 2

Concepto	Año 1
Inversión	$16.500 \times 5 = \mathbf{82.500}$
Ingresos	$19.440 + 21.600 + 19.200 = \mathbf{60.240}$
Alquiler horas valle	$((9 \times 30) \times 6) \times 12 = 19.440$
Alquiler horas punta	$((5 \times 30) \times 12) \times 12 = 21.600$
Torneos	$1.600 \times 12 = 19.200$
Gastos	$12.000 + 1.200 + 3.600 + 2.000 = \mathbf{18.800}$
Salarios	$2.000 \times 6 = 12.000$
Software	$100 \times 12 = 1.200$
Publicidad	$300 \times 12 = 3.600$
Mantenimiento	$200 / 5 = 400 \times 5 = 2.000$
Beneficio Neto	$60.240 - 18.800 = \mathbf{41.440}$
Rentabilidad	$41.440 / 82.500 = \mathbf{0,50}$

Elaboración Autor.

Inversión

Los 82.500 euros provenientes de la inversión resultan de la construcción de 5 pistas de pádel a un costo de 16.500 euros cada una, siendo este el costo para la mejor calidad de pistas.

Ingresos

1. Alquiler horas valle

Los 19.440 euros provenientes del alquiler en horas valle resultan de alquilar las pistas 9 horas diarias durante todos los meses del año, es decir desde las 10 horas hasta las 18 horas. Únicamente se contabiliza como que se estaría alquilando una pista a la vez dado que se realizarán torneos mensuales y de esta manera no existirán cruces de horarios.

2. Alquiler horas punta

Los 21.600 euros provenientes del alquiler en horas punta resultan de alquilar las pistas 5 horas diarias durante todos los meses del año, es decir desde las 18 horas

hasta las 22 horas. Únicamente se contabiliza como que se estaría alquilando una pista a la vez dado que se realizarán torneos mensuales y de esta manera no existirán cruces de horarios.

3. Torneos

Los 19.200 euros provenientes de los torneos resultan de la organización de un torneo mensual que generaría ingresos de 1.600 euros. Únicamente se realizaría un torneo mensual dado a que únicamente se cuenta con 5 pistas de pádel y de esta manera no se estaría interfiriendo con los alquileres de las pistas.

Gastos

1. Salarios

Los 12.000 euros provenientes de los salarios resultan del pago de un salario de 2.000 euros a 6 empleados, de los cuales 4 serán entrenadores o especialistas en pádel y 2 de ellos serán encargados de la administración y oficinas.

2. Software

Los 1.200 euros provenientes del software resultan del alquiler mensual para la utilización de dicho software que facilitara el proceso de reservas de las pistas.

3. Publicidad

Los 3.600 euros provenientes de la publicidad resultan del pago de 300 euros mensuales para la realización de toda la publicidad.

4. Mantenimiento

Los 400 euros provenientes del mantenimiento resultan de dividir 2.000 euros para 5 años que sería la duración del césped de las pistas.