

Títol: DERIVA

Alumna: Panadès Bueno, Berta

NIUB: 16284914

Departament: Escultura

Tutorització: Dalmau Sivila, Jordi



UNIVERSITAT DE
BARCELONA

Índex

Abstract.....	pàg 5	Escenaris.....	pàg 79
Paraules clau.....	pàg 5	Guió Tècnic.....	pàg 81
Preludi	pàg 7	Cartell i Teaser.....	pàg 83
Objectius	pàg 9	Càsting.....	pàg 85
Metodologia.....	pàg 11	Actors.....	pàg 89
Introducció.....	pàg 13	Rodatge.....	pàg 91
Recorregut i Continguts	pàg 17	Post-producció	pàg 93
Cos d'Actor.....	pàg 19	Muntatge.....	pàg 95
Expressió Neutre.....	pàg 21	Edició.....	pàg 97
Rostres Efímers.....	pàg 23	Tancament	pàg 99
Els seus ulls i la meva memòria.....	pàg 25	Conclusions.....	pàg 101
DERIVA	pàg 26-27	Bibliografia.....	pàg 105
Plantejament	pàg 29		
Projecte i marc teòric.....	pàg 31		
Creació de la trama i guió.....	pàg 43		
Desenvolupament	pàg 51		
La Elena de la 1ª història (la festa sorpresa).....	pàg 53		
La Elena de la 2ª història (la soledat d'Elena).....	pàg 61		
La Elena de la 3ª història (el grup de música).....	pàg 67		
Producció	pàg 75		
Equip Tècnic.....	pàg 77		

Abstract i Paraules clau

CATALÀ

La mecànica de desenvolupament de la personalitat humana sempre ha sigut per mi una incògnita. En els seus inicis, aquest interès va plantejar-se al observar primer la manera en què els demás interactuaven amb mi, després com interactuava jo amb els demás, y finalment com els demás interactuaven entre ells; com es desenvolupaven sentiments envers alguns succeïments i la necessitat de saber gestionar-los d'acord amb les normes de comportament socials. Això m'ha fet veure l'ésser humà en ocasions com un “cos-caixa”, una màscara neutre, o una imatge borrosa, inspirada també pels meus anys d'estudi de les arts escèniques y en l'intent d'entendre tots i cadascun dels personatges interpretats. La meva necessitat es la de seguir esbrinant quins són els engranatges que ens componen i que ens fan actuar, pensar i parlar, juntament amb la necessitat de compartir aquesta inquietud.

CASTELLANO

La mecánica de desarrollo de la personalidad humana siempre ha sido para mí una incógnita. En sus inicios, este interés se planteó al observar primero la forma en la que los demás interactuaban conmigo, luego de qué forma interactuaba yo con ellos, y finalmente la forma en la que ellos interactuaban entre si, como se desarrollaban sentimientos según los acontecimientos y la necesidad de saber gestionarlos en base a las normas de comportamiento sociales. Esto me ha hecho ver el ser humano en ocasiones como un “cuerpo-caja”, una máscara neutra, o una imagen borrosa, también inspiradas en mis años de estudio de las artes escénicas y en el intento de entender a todos y cada uno de los personajes interpretados. Mi necesidad es la de seguir averiguando cuáles son los engranajes que nos componen y que nos hacen actuar, pensar y hablar junto con la necesidad de compartir esta inquietud.

ENGLISH

The way in which human personality is developed has always been a mystery to me. In the beginning, this interest was based on observing how others interacted with me, afterwards how I interacted with others, and finally how others interacted between them; how feelings evolved according to events and the need to manage them according to social behaviour rules. This has made me see the human being as some sort of “box-body”, a neutral mask, or a blurred image, also based on my dramatic arts studies and the attempt of comprehending all and each of the characters I have interpreted. My purpose is of keep investigating which are the engines that compose us and make us act, think and speak as we do, altogether with the need of sharing this restlessness.

Paraules Clau: Personalitat/ Psicologia/ Desenvolupament / Causa/ Conseqüència.

Preludi

Objectius

- L'Objectiu d'aquest treball es essencialment respondre a la necessitat personal de materialitzar tota una sèrie d'observacions i reflexions que han tingut gran rellevància al llarg de la meva vida i que han fet qüestionar-me reiteradament i de forma constant qui sóc i per quin motiu sóc com sóc. Aquestes reflexions han sigut inspirades en preguntes amb la finalitat de satisfer tant únicament la meva curiositat existencialista d'ésser humà pensant, com a una necessitat frustrada d'intentar canviar-me quan he sentit que no encaixava en el món que m'envoltava. D'altre banda també recauen com a objectius el fet de reconèixer i valorar tots els processos multidisciplinars que hi han hagut de tenir lloc per a la seva realització, així com documentar-los degudament per observar i ser conscient de tot el mètode seguit. També per l'interès de saber utilitzar apropiadament intruments que em poguessin permetre interrelacionar recursos professionals dins del projecte, amb la finalitat de fer servir els recursos adequats per elaborar i integrar projectes artístics més amplis.

Metodologia

- Es tracta d'una síntesi en format audiovisual extreta d'un treball de camp previ, basada en una observació continuada i unes conclusions personals extretes sobre tot allò que envolta la formació de la personalitat humana. Per a la seva realització m'he ajudat tant de la informació extreta de fonts d'informació com internet, biblioteques i companys propers estudiants de psicologia, com també de la meua experiència, records propis i reflexions extretes dels meus diaris personals.

“Es estranya la manera en la que un se sent quan després de tenir durant anys una etiqueta fermament interioritzada i que un mateix accepta “sí, jo sóc així”, vingui algú i et faci una descripció completament contrària. La idea que tens de tu mateix es desestabilitza i sembla que lentament comences a acceptar la nova etiqueta comportant-te d'acord a ella . Això em fa pensar en el molt que afecta la opinió dels demás sobre la nostra persona i en com ens auto definim. No només per com ens veiem a nosaltres mateixos, sinó per com ens veuen els demás. La influència mútua es fascinant”

20-10-2016 , Berta.

Introducció

Per començar a plantejar aquest treball vaig voler aprofundir en la teoria sobre la psicologia de la personalitat, donat que en sóc una interessada. Així doncs, aquest treball ha sigut una oportunitat per endinsar-me en més profunditat en aquest camp, que d'alguna manera ja havia indagat superficialment per tal d'efectuar algunes de les peces realitzades al llarg de la carrera.

Per tal d'introduir-me correctament en la matèria, vaig creure necessari aclarir primer la definició de “personalitat”, la qual, podria definir ara com el conjunt de qualitats que amb certa coherència i continuïtat, es repeteixen en els actes, expressions i sentiments d'una persona. Aquestes qualitats (com l'hostilitat, l'amabilitat, la tranquil·litat, la impaciència o un llarg etcètera d'adjectius), són les característiques que adjudiquem a l'individu a l'hora de definir-lo.

El terme “personalitat” també és utilitzat amb la idea que existeix una força causal dins l'interior de les persones que fa que es comportin de la forma en què ho fan.

Gordon Allport la definia com una organització dinàmica, dins de l'individu, dels sistemes psicofísics que creen patrons característics de conducta, pensaments i sentiments.

La *psicologia de la personalitat* és l'encarregada d'intentar desxifrar l'origen dels procediments que comporten el desenvolupament de la personalitat, especialment els motius que poden haver causat disfuncions en aquests

procediments, ja que aquesta no sempre funciona de forma “adequada”. Les diverses formes i punts de visió a l'hora d'estudiar la personalitat, són les que han donat lloc a les diferents teories al llarg de la història. Tot i això, sembla que l'elecció del psicòleg al moment d'escollir la teoria que li sembla més encertada també es subjectiva, ja que el psicòleg tria la teoria basant-se en aquella que millor s'adapta a la seva pròpia personalitat.

Els principis “d'introspecció” i “observació” juntament amb “el desig de profunditzar” i el “desig de generalitzar” són clau en l'estudi d'aquesta matèria. Aquests paràmetres casualment, són també els que es donen en el procediment de qualsevol creació artística, i en el qual trobo que Belles Arts hi juga un paper important, en el sentit que educa l'estudiant per fer-lo sensible a allò que li passa i l'envolta. En fa fer una anàlisi i després a ser-ne crític.

L'observació d'un mateix i de l'entorn són els que donen peu a l'impuls de la necessitat comunicativa i per tant, la que engega el motor de l'expressió artística.

La introspecció ens permet conèixer-nos a nosaltres mateixos amb l'avançatge del fet que nosaltres som l'individu del qual en podem entendre millor el funcionament i de manera més profunda. Malgrat això, té el rellevant inconvenient de la subjectivitat, per culpa de la capacitat del cervell per deformar o inventar records i per la seva orma subjectiva de percebre. En l'observació es dona el cas contrari, ja que som capaços d'observar un altra persona de manera més objectiva, però per contra, entendre el funcionament de la seva ment resulta molt més complexa.



El desig de profunditzar és el que ens empeny, tal com diu el nom, a aprofundir de forma detallada. En psicologia, el desig d'aprofundir es resol mitjançant l'estudi de casos individuals, per tal d'entendre millor el seu funcionament. D'altra banda no serà possible buscar patrons generalitzats.

El desig de generalitzar, en canvi, ens porta a l'observació de col·lectius (com més diversos en ètnia, edat, procedència... Etc, millor), per tal de buscar patrons de conducta generals. Malauradament, ens obliga a quedar-nos en conductes superficials.

Clar està, que el meu objecte d'anàlisi únicament he pogut ser jo mateixa, pel fet que he sigut incapaç de realitzar qualsevol tipus d'observació social que pogués considerar-se vàlida en l'àmbit psicològic.

Així i tot, encara em veig freqüentment inundada per la sensació que em sóc desconeguda, i aquesta sensació juntament amb la fascinació i frustració que em produeix el fet que un li sigui desconegut a un mateix, són els que m'empenyen a seguir indagant aquestes qüestions.

Durant els anys que he estudiat a Belles Arts, he sigut també estudiant d'art dramàtic. Aquests segons estudis van servir-me com una espècie de font d'alimentació per a les obres que després produïa a la facultat.

Perquè he triat l'audiovisual?

Donar vida als diferents personatges que vaig encarnar, també va donar-me peu a entendre altres aspectes de la meua personalitat, que per motius morals o bé socials no deixo que tinguin lloc en el meu comportament. La reflexió que provocaven aquests personatges, i imaginar el re-

corregut de la seva vida, m'ha fet pensar moltes vegades fins a quin punt les circumstàncies ens fan canviar.

Així com l'escultura porta l'imaginari al món real, les arts escèniques porten el real al món imaginari, i això fa que les vegi com dues cares d'una mateixa moneda.

L'escultura contemporània, a més, guarda símls respecte la idea d'"obra en moviment" que ja venia buscant en peces anteriors. Les transformacions que la diferencien de l'escultura clàssica respecte a la pèrdua del centre o la invasió indiscriminada de l'espai on es troba, obliga l'observador a un recorregut visual i a no centralitzar-se únicament en una peça si no en un conjunt de peces que conformen l'obra.

També les peces d'art efímer ofereixen aquesta qualitat, i a causa del seu període de vida limitat capten l'atenció de qui observa l'obra precisament perquè aquesta és caduca.

En peces com bé podria ser la rèplica en cera de "El rapto de la Sabina" d'Urs Fisher, la peça no és allò que veuríem en una fotografia, si no allò que succeeix entre fotografies fins que l'obra arriba a la fi de la seva esperança de vida.

Trobo que el teatre, el cinema, la performance i la dansa, tenen la qualitat d'obra en moviment de forma molt implícita en el seu format. Tenen també la característica de ser un tipus d'art que utilitza com a principal eina el mateix cos humà. Aquesta qualitat aporta un caràcter viu que el fa pròxim, ja que al ser interpretat per persones, el públic pot sentir-s'hi identificat. Per aquest motiu, i per la complexitat del tema escollit, he cregut que era el mitjà més adient.

Recorregut i Continguts

Bronze
20cmx32cmx36cm



Cos d'Actor

Aquesta peça va néixer inspirada en l'experiència del meu primer any de formació actoral. S'inspira també en les idees que van aportar-me artistes com Túlia Saldanha amb peces com "Desimetria Matter" (obra composta per una caixa negra amb les mides de l'artista i un text sobre l'acció performativa de tancar el cos propi) o Bohyun-Yoon (qui projecta ombres a partir de composicions amb peces de nines, jugant d'aquesta manera amb l'aparença de la projecció i la figura real).

La figura de bronze, ja en una postura de titella inert, tot i que inamovible a causa del seu material, amb una esquena oberta que deixa veure l'interior de l'escultura. La creu és l'eina que permet moure aquest titella, i s'hi agafa mitjançant diversos fils de pesca metàl·lics.

Amb ella volia parlar del cos com a carcassa buida, com una eina d'exteriorització de les voluntats que s'hi mouen a dins, qüestió que veia molt relacionada amb l'ofici de l'actuació. L'actor, tot i tenir sempre el mateix cos, mostra múltiples maneres de ser, sentir i comportar-se davant les mateixes situacions depenent dels personatges que l'internen. En altres paraules, es converteix en l'eina de tots aquells "ens" que requereixen un cos físic amb el qual poder expressar-se. Deixa en mans d'un "alter ego" el poder de moure la carcassa.

No obstant això, l'escultura no es tanca a "l'actor" en la seva qualitat d'ofici, sinó que és una mostra d'aquesta necessitat que tots tenim en algun moment de les nostres vides d'aparentar ser una cosa que no som pel motiu que sigui, convertint així el cos en una cuirassa, i adaptant la nostra personalitat de manera que aquesta sigui favorable a les situacions externes o que ens envolten.

Interpretem personatges de forma constant i ens movem d'acord a aquests

personatges que inventem. Tanmateix, cal concretar, que la nostra personalitat es compon de tots aquests personatges, i que la seva diversitat, dóna peu a la complexitat i contradiccions en la ment de cada individu. Entra aquí fàcilment la idea del "*Superego*" de la perspectiva Psicoanalítica de la personalitat, de la qual Sigmund Freud n'és el principal representant.

El Superego (o Superjò), significa "per sobre de mi", i és aquella part de nosaltres mateixos que es regeix per aquells principis morals que hem heretat tant dels nostres predecessors com de la societat, i que més aviat intenta arribar a aquest estat de perfecció més que no pas al plaer de satisfer els nostres desitjos.

Aquest Superego està format per dues parts, que són *l'ideal del jo* (aquella que té els valors morals cap a on es vol dirigir) i *la consciència* (Les prohibicions i conductes que s'han d'evitar).

El Superego intenta eliminar totes aquelles actituds i desitjos d'un mateix que no formin part d'aquest "ideal del jo", per tal de guiar l'individu a una perfecció absoluta de paraula, obra i pensament.

Aquesta idea de la perfecció en la teoria Psicoanalítica podria ser la figura de bronze: l'exteriorització del nostre ideal que el món pot veure. Una estructura rígida i coherent, que xoca amb els desitjos reals de l'individu, els quals s'emmagatzemen a dins. En aquest sentit és probable que el Superjò sigui un personatge construït amb el qual ens hem acostumat a viure.

La peça també juga amb l'ambigüitat i el dubte de saber qui és el personatge i qui és el "jo" real. Si som allò que exterioritzem, o allò que amaguem, i també qui és el manipulador i qui el manipulat.

Guix sobre llenç
80cmx40cm



Expressió Neutre

Aquesta peça pretén ser una reinterpretació, de tantes altres, del significat del llenç en blanc.

Una comparació entre la superfície del llenç amb el posat humà d'aparent indiferència, neutralitat, o fins i tot, apatia.

Tot i ser una obra estàtica, conté cert dinamisme. És fàcil imaginar les ganyotes de la cara movent-se o les mans intentant travessar el llenç des de l'altre costat de la tela. Es tracta d'una voluntat comunicativa que no sap com exterioritzar-se i que lluita per aconseguir-ho.

Què passaria, en el moment en què aquest "ens" travessés el llenç és quelcom que es deixa a la voluntat imaginativa de l'observador.

Personalment imagino que en brollarien capes denses de pintura acrílica que donarien lloc a la pintura que hi ha de tenir lloc.

Tanmateix, la peça tracta sobre aquest moment previ a la realització de l'obra artística, aquest punt en què l'autor sap que necessita comunicar alguna cosa però no sap encara com fer-ho o quina forma donar-li. És també el moment previ a una explosió emotiva, que acabarà exterioritzant-se o bé quedarà reprimida deguda a una confrontació de pensaments interns.

Cal destacar certa influència del corrent filosòfic existencialista en aquest quadre. Aquest, tot i que poc definit, es caracteritza per considerar l'ésser humà no una part d'un tot, sinó una integritat lliure per si mateixa.

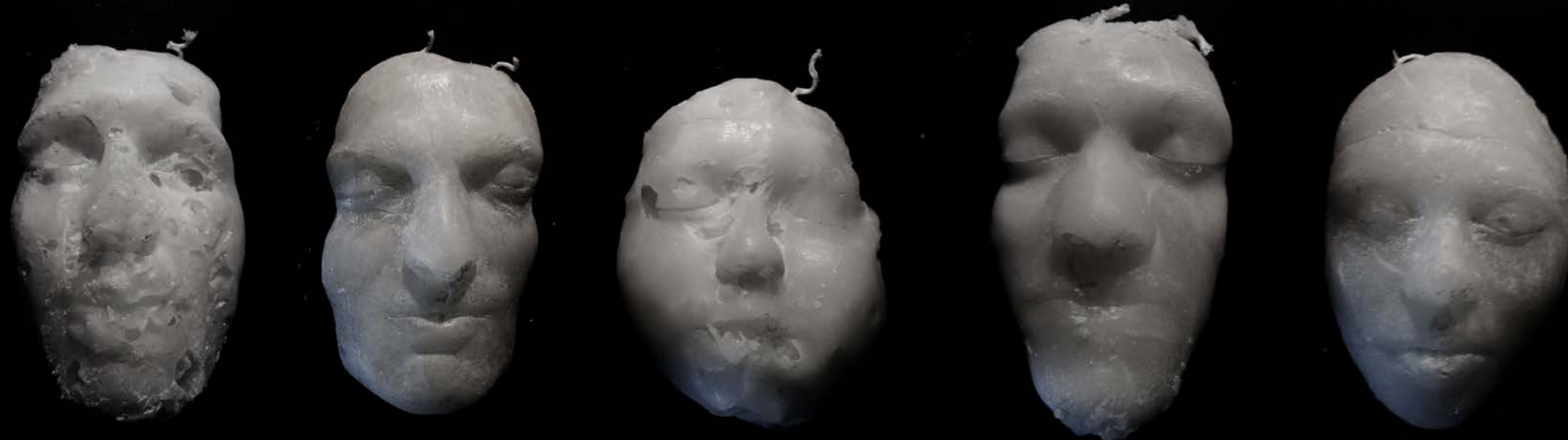
L'ésser humà existeix des de la seva capacitat per generar qualsevol tipus de pensament i això justament és el que el fa lliure. No obstant això, aquesta capacitat de llibertat converteix l'individu en un ésser responsable dels seus propis actes. Ha d'existir en ell doncs, una ètica de responsabilitat individual que l'obliga a fer-se càrrec de les conseqüències dels seus actes.

Kierkegaard, precursor d'aquest corrent, és qui va determinar que cada individu ha de trobar el sentit de la seva pròpia vida, i que la seva major responsabilitat radica en viure-la de forma passional i sincera, tot i els innumerables obstacles que poguessin presentar-se.

Aquesta noció de responsabilitat, junt amb la capacitat imaginativa de preveure possibles futurs segons allò que decidim fer, la incapacitat de preveure-ho amb total seguretat, els obstacles que presenta la vida moderna, i en conseqüència la dificultat que pot suposar prendre al respecte qualsevol tipus de decisió que pugui ser influent en la vida d'un mateix, són també els aspectes que vol donar a veure aquesta figura carregada de tensió, que intenta sortir per alguna banda.

Rostres Efímers

Cera
3mx0,5m



La idea principal d'aquesta peça es va veure inspirada a partir de l'incendi que va patir la casa d'un bon amic meu. Es tractava d'un cinquè pis que jo havia freqüentat amb anterioritat moltes vegades i que una setmana després del succeïment, finalitzades les obligacions i les tasques de bombers i ambulàncies, vaig tenir l'oportunitat d'anar a visitar. El xoc que va suposar el record del menjador que jo recordava amb el nou escenari calcinat que hi havia davant meu, van generar cert sentiment de controvèrsia, en una mescla d'enyorança i fascinació.

Seure al sofà i mirar la televisió eren accions banals que ja no hi tenien cabuda en aquell espai, i per aquest motiu, de sobte van adquirir valor.

D'alguna manera, la casa havia mort, i el sentiment de pèrdua era similar al de quan mor una persona propera, tot i que en molta menor mesura. En aquell moment em vaig adonar de la contradicció que suposava seguir dient-li "àvia" al pot de cendra que encara hi havia a casa del meu avi. Aquelles cendres eren la meva àvia i a la vegada no ho eren. El mateix succeïa amb aquell espai.

Fins al moment m'interessava què ens feia únics com a individus, quines eren les característiques individuals que ens definien. Aquesta peça, en canvi, busca allò que ens fa iguals, i el superflu que és la idea de la individualitat quan al final tots morim no importa qui siguem.

L'obra, que rep influències d'artistes com Urs Fischer com la reproducció en cera de "El rapto de las sabinas" i en Renné Magritte per "Ceci

n'est pas une pipe", es compon de sis rostres, tot i que en podrien haver sigut molts més. En aquests rostres s'hi veu la fisonomia de persones reals, voluntaris dels quals vaig extreure'n un negatiu d'alginat que posteriorment ompliria amb parafina i cera de dentista. Més tard adheriria un fil de cotó que em serviria per encendre-hi una flama. L'obra en si, consistia en l'acte de veure com aquestes cares de cera es desfeien.

L'estètica d'aquests rostres evoca fàcilment la idea de màscara mortuòria. La màscara és un signe d'identitat, és la imatge d'una personalitat concreta, sigui fictícia o real, i també una icona de les arts dramàtiques.

Quan s'observa una màscara mortuòria immediatament recapacitem sobre qui ha sigut la persona representada, i això atorga un valor quasi immediat a l'objecte. Al moment d'encendre la flama sobre els rostres i veure com aquests es desdibuixaven s'experimentava també el sentiment de pèrdua.

La seva destrucció, al mateix temps que provoca certa llàstima en l'observador, també capta la seva mirada. No es tracta d'una obra rígida o estàtica, sinó que es mou i canvia.

Finalment tot finalitza en masses de cera homogènia, sense faccions distintives. Algunes d'elles es van desprendre del suport i van seguir cremant a terra, altres van anar formant fils de cera desfeta mentre seguïen cremant penjades a la paret.

Les màscares, altament malmeses no es podien reconèixer, i amb la seva desaparició també ho va fer la personalitat que representaven.

Els seus ulls i la meva memòria

Vídeo documental
5 minuts



Aquest curtmetratge documental fet a Barcelona mostra una parella d'avis jubilats, El Josep M^ai la Teresa.

L'origen de la idea i el motiu que va impulsar realitzar-lo va ser la noció de l'existència de l'alzheimer en la Teresa i en el progressiu però inaturoable avanç d'aquesta malaltia.

Al vídeo, s'hi aprecien diverses activitats quotidianes d'aquesta parella. Com menjar junts, l'aparició de la senyora dels encàrrecs, o com porten la gestió de la comptabilitat de la casa.

La Teresa constantment repeteix una mateixa anècdota de quan era jove, oblidant de forma constant que just l'ha explicat moments abans. El Josep M^a, que és cec, es veu en el deure de recolzar constantment aquesta falta de memòria en la seva dona, i és qui gestiona el funcionament de la casa, des de la compra fins al funcionament dels electrodomèstics, pagament de factures, memorització de tots els telèfons d'importància i altres assumptes.

Ella, tot i la seva constant pèrdua de memòria, és de tota manera la guia visual del Josep M^a quan surten al carrer. Així doncs ambdós cobreixen el handicap de l'altre de manera que poden complir, tot i les dificultats, amb pràcticament tota normalitat les activitats que requereix el dia a dia amb un positivisme admirable.

La meva intenció era immortalitzar d'alguna manera aquests fets, i la tenacitat i adaptabilitat amb què solucionaven problemes, que tot i la seva aparent senzillesa, per ells es tornaven complicats.

També va ser una manera d'enregistrar un moment puntual del canvi de comportament notori que va patir la Teresa, ja que en les diverses fases de la malaltia, la seva personalitat va anar canviant de forma completament diferent de la que ella mostrava abans que se li diagnosticés l'alzheimer. Una manera d'observar com les malalties també afecten la nostra manera de ser, i com a vegades la biologia i no només l'experiència tenen cabuda en la manera de ser que som. Aquesta idea s'havia vist inspirada també en alguns dels vídeos de l'autora Sam Taylor Wood com "Still life".

La falta de consciència de la situació que la rodejava la feia parlar sense embuts i de manera poc políticament correcta. Es mostrava molt més amable i alegre i molt menys religiosament creient del que havia mostrat ser abans del diagnòstic.

Durant aquelles fases mitges, en què la malaltia era evident en ella però encara podia reconèixer el món que l'envoltava, vaig creure que l'estava coneixent d'una manera molt més transparent del que havia pogut conèixer d'ella fins aquell moment.

DERIVA

Plantejament

Projecte i marc teòric

La idea de plantejar la qüestió del desenvolupament de la personalitat com a treball final de carrera era un assumpte que ja donava per decidit des de feia cert temps. Donades les dificultats que suposaven plantejar un tema tan abstracte en una imatge immòbil, com hauria sigut el cas en una pintura o escultura, vaig decidir presentar-ho en un format audiovisual a mitjans de Setembre del 2017.

La instal·lació va ser una opció que també vaig tenir molt en compte, però finalment va vèncer la meva preferència per la imatge en moviment, de la qual també en vaig sospesar el format. El documental hauria ofert la informació d'una manera més directa, em va semblar, però, que una història de ficció resultaria més atractiva per la seva capacitat d'explicar un fil argumental.

L'elaboració del fil narratiu fou sens dubte complexa i el que va requerir més temps dins de la creació d'aquest treball amb diferència.

Abans d'iniciar la redacció de guió, vaig informar-me sobre teories psicològiques de la personalitat en un intent de traçar el límit entre quin paper tenen els processos d'aprenentatge en el nostre caràcter, quins aspectes de la personalitat podrien haver sigut heretats de forma genètica, i quins aspectes de nosaltres mateixos canvien també el nostre caràcter respecte a l'opinió social.

La coneguda com a “perspectiva biològica” de la personalitat va ser un descobriment, ja que anteriorment havia cregut que tot el caràcter es

formava únicament per l'experiència. La teoria de la “tabula rasa” del filòsof John Locke, que vaig descobrir durant els anys de batxillerat, era contrària a la idea dels racionalistes donat que negava la possibilitat que els éssers humans nasquéssim amb idees preconcebudes sobre el món que ens envolta. Afirmava que el caràcter es forma únicament segons la successió d'experiències que es van acumulant, tenint en compte que fins i tot la por a segons quines coses ha de ser apresada pels nadons (com la por al foc, o a la caiguda).

Aquesta teoria em va marcar força en el seu moment. Em va semblar una molt encertada, ja que a la meua forma personal de veure, encaixava amb el que havia pogut observar en el comportament de nadons o nens petits. Ser la cosina més gran de tota la meua família m'havia permès veure créixer els meus nou cosins i la meua germana petita, i per tant portava observant-los des de feia temps.

Així i tot, aquesta “Perspectiva Biològica” recentment descoberta, va tornar a posar en entredit aquesta creença ferma.

Com bé indica el seu nom, aquesta perspectiva està enfocada en la part de la personalitat que ve intrínseca en la nostra biologia i que ens ha ofert l'herència evolutiva. En conseqüència, s'ocupa de descobrir quina part de la nostra personalitat ve donada pels nostres gens i quina s'ha format a partir de l'experiència.

L'ésser humà com a espècie animal comparteix totes aquelles activitats



que també fan altres éssers vius com per exemple menjar, expulsar residus o reproduir-se. De la mateixa manera, també es veu afectat en altres aspectes, menys evidents, que semblen sorgir de la seva naturalesa animal. No se sap del cert fins a quin punt influencien aquestes arrels biològiques en la nostra personalitat o si aquests atributs són heretats pels nostres gens. No existeix una clara comprensió dels mecanismes biològics pels quals les diferències heretades influeixen en el comportament, per això els estudis es basen principalment en intentar identificar quines són característiques de la personalitat i quines són aquelles en les quals ha influït la nostra biologia.

Malgrat que el cos no constitueix en si la personalitat, cal reflexionar sobre si la tipologia del cos que tenim influeix en ella. Aquesta idea es remunta a l'època d'Hipòcrates i Galeno, el primer dels quals va proposar quatre tipologies de personalitat (Sanguini, Melancòlic, Flegmàtic i Colèric) i el segon, va associar cada tipologia amb una constitució física.

Aquesta relació quedaria reflectida en els estereotips populars (l'heroi musculat, el noi gras i feliç, l'estudiós prim i fràgil...)

Personalment no crec en aquest estereotip, però sí que vaig trobar encertat creure que el nostre físic és una peça clau en el nostre caràcter.

El cos és una carcassa purament genètica, i està clar que per ella mateixa no constitueix la manera de ser de l'individu. La seva forma i

constitució vénen donades per gens, i encara que puguem modelar-la i treballar a base d'esport o una bona alimentació, la seva forma sembla condicionar de manera inequívoca la manera en la qual ens veiem a nosaltres mateixos i la manera en què ens veuen els altres.

Aquesta visió, és en conseqüència la que defineix el nostre caràcter en aquest aspecte. La manera en què ens afecta rebre opinions externes (verbals o no) sobre la nostra persona i la forma en què decidim encarar aquestes opinions condiona la nostra personalitat.

Ser a opinió social "lletjos", "guapos", "grassos", "primos", "alts", "baixets", "rossos", "morenos", amb ulls d'un color o l'altre, o el to de la nostra pell segons el país en el qual naixem i la concepció que la societat tingui d'aquestes característiques físiques, determinaran enormement la nostra manera d'actuar envers el món i desenvoluparan reaccions com la "conformitat", "l'egocentrisme", la "gelosia" si no tenim una característica física preuada que pugui tenir un altre, l'augment o reducció de l'autoestima... Etc.

En definitiva, el físic forma la idea que tenim de nosaltres mateixos i aquesta queda reflectida en la forma en què ens presentem a la resta, donant-los una idea de "com som" pel que fa al nostre caràcter.

En cas que no ens agradem o hàgim sigut criticats per les característiques físiques pròpies, és altament probable que desenvolupem reaccions de "desconfiança", "timidesa", "agressivitat" o actituds de submissió vers la



gent nova que coneixem. En cas que aquesta percepció de la nostra persona fos positiva mostraríem actituds com la “seguretat” o “extraversió”. Aquestes persones que ens coneguin novament crearan un perfil mental de com som que reafirmaran aquestes actituds: “La Irina és tímida”. Aquestes etiquetes que la gent del nostre voltant crea sobre nosaltres també afecta la visió que tenim de la nostra persona, ja que ens construïm i definim a través dels que ens envolten.

L'aspecte físic és només un dels nombrosos factors que componen i modelen la nostra manera de relacionar-nos amb el món. Per investigar si els trets de personalitat són heretats s'ha utilitzat molt l'estudi de bessons “monozigòtics” (dos nens sortits d'una mateixa cèl·lula i amb una semblança genètica del 100%) i “visigòtics” (bessons de dos òvuls diferents, tenen la mateixa semblança que dos germans convencionals amb la diferència que neixen al mateix moment).

En alguns casos és possible estudiar el cas de bessons monozigòtics adoptats, que han sigut criats per pares adoptius diferents. Les seves similituds serien les atribuïdes a la genètica, mentre que les seves diferències serien les que correspondrien a l'ambient en el qual s'han desenvolupat.

El grau de semblança d'aquests grups de bessons es confronta amb les parelles de bessons criats junts.

Si l'herència és important, els bessons monozigòtics haurien d'assem-

blar-se més en personalitat i caràcter que els bessons visigòtics, fins i tot si aquests han sigut criats per separat. I si l'herència és important, els bessons monozigòtics, tant si han estat criats junts com separats haurien de tenir el mateix grau de semblança.

Tal com es comenta a *Teories de la Personalitat* dels autors Charles S. Carver i Michael F. Scheier, els estudis han comprovat que la semblança entre germans bessons criats per separat poden arribar a ser sorprenents: Una parella de germans bessons reunits ja d'adults van comprovar que fumaven de la mateixa marca de tabac, els dos eren bombers voluntaris, els dos sostenien la botella de cervesa de la mateixa manera i feien els mateixos gestos al fer bromes, i que a més, els feien amb freqüència”.

Cal dir que els humans tendim a imitar els gestos i les expressions d'aquelles persones que ens cauen bé, així que cabria la possibilitat de pensar que simplement s'assemblaven perquè el fet de ser germans bessons els va crear la voluntat de formar un lligam. Per aquest motiu acabaven fent el mateix, comportant-se també d'una manera similar.

Tot i així em va donar la sensació que els gustos personals, allò que ens agrada i ens crida l'atenció (excloent excepcions com podrien ser els cànons de bellesa, que trobo que sí són apresos), no forma part de re après, sinó que ve intrínsec en nosaltres. En aquest sentit doncs, no importa quin caràcter tinguem, que si tenim preferència per un aliment concret, el tindrem no importa de quina



manera es desenvolupa el nostre caràcter.

Una idea semblant es desenvolupa a “Moon” del director Duncan Jones. Tot i que els personatges són clons en comptes de bessons, comparteixen tota la informació genètica. Els seus caràcters, tanmateix, són completament diferents a causa dels records i experiències que té cadascun durant la trama.

Com ja s’ha comentat en la introducció d’aquest treball, cadascú accepta com a vàlides aquelles teories en les quals s’hi veu reflectit. Intentar esbrinar com es forma el caràcter per un sol mètode, és impossible donat que cada individu es desenvolupa de forma diferent. A l’intentar comprendre o preveure tots els possibles factors que componen un individu entrem en tal quantitat de detall, que bé pot semblar una feina extremament complexa i meticulosa com bé banal i ridícula.

La psicologia de la personalitat és un estudi extens i complexa que malgrat l’interès que suscita no dóna explicacions empíricament demostrables sobre com funcionem, sinó que dóna eines que ajuden a comprendre’l. De la mateixa manera el meu interès creant aquest projecte no recau en donar una versió pròpia de com crec que funcionem, com si aquesta fos una veritat absoluta, sinó que pretenc estimular una indagació personal amb la finalitat que cadascú en pugui treure les seves pròpies conclusions.

El projecte no només presentava dificultats en la qüestió de saber fins a

quin punt el meu personatge, en les seves diferents versions, havia d’assemblar-se en aquests aspectes que jo vaig concloure que eren “d’herència biològica”, sinó que el que a mi m’interessava explicar també tenia molt a veure amb com les decisions que prenem ens influeixen.

Però les decisions que prenem, qui?

Dins la narració, existeix més d’un personatge amb capacitat de “decidir”, i les decisions de cadascun d’aquests personatges influeix de manera directa o indirecta la vida del personatge principal. Si tan sols els pares del personatge haguessin decidit no engendrar-lo, o mai s’hagueren conegut, aquesta persona fictícia tampoc hagués tingut lloc.

I no únicament dificultaven l’elaboració de la història les possibles conseqüències de les eleccions dels personatges secundaris, sinó que també les decisions o desenvolupament en l’àmbit social hi tenen influència. Si la nostra societat en el passat s’hagués desviat de la línia de temps que coneixem, aprovant o criticant comportaments diferents i elaborant altres costums, hauria tingut un gran impacte en la cultura que s’hagués desenvolupat en el present.

Això implica la possibilitat d’imaginar que el personatge hagués pogut viure en societats completament diferents, afectant enormement la seva manera de pensar.

En aquest punt podríem entrar fàcilment en la teoria sobre universos



paral·lels. Aquesta és una hipòtesi física, basada en la comprovada física quàntica, que demostra que un electró pot estar en una superposició d'estats, donant-li la capacitat d'estar en dues posicions a la vegada, i que únicament al ser observat és quan es materialitza en una de les dues posicions.

Aquest coneixement comprovat (explicat d'una manera molt simple), juntament amb la teoria de cordes i algunes teories que ronden al voltant dels forats negres (la densitat dels quals crea tal força gravitatòria que la seva capacitat d'alliberament és superior a la velocitat de la llum), sustenta aquesta interessantíssima teoria sobre l'existència de diversos universos coexistent al mateix temps.

Alguns dels quals tindrien grans semblances amb el nostre, sent així pràcticament idèntics, i molts altres serien completament diferents (segons quines teories aposten més per opinar que aquest nombre de multiversos és finit).

Aquesta idea del multivers (plasmada en altres films com "Other Earth" de Mike Cahill o "Butterly effect" d'Eric Bress i J. Mackye Gruber) també va influenciar-me enormement. Tant a l'hora d'escollir el tipus de narrativa del film, com d'imaginar quines serien les diferències entre cadascun d'aquests mons en relació al que nosaltres coneixem, i de crear les realitats alternatives dins del curt.

El problema era indicar en quin moment es bifurcaven aquestes reali-

tats alternatives, ja que, com s'ha plantejat abans, alguna de les històries es podria haver ambientat en una suposada civilització desenvolupada d'una manera molt diferent de la que coneixem. També podrien haver canviat dràsticament la història el fet que segons quins filòsofs, inventors, etc. (en definitiva, persones que han tingut per les seves idees o aportacions a la humanitat, un gran impacte en la societat), haguessin decidit no aportar aquests coneixements. O que d'altres, per contra, que no es van atrevir a fer-ho, sí que ho haguessin fet.

En tots aquests casos el curt hauria derivat en històries de caràcter fantàstic que sortien del que a mi m'interessava mostrar. La primera dificultat del projecte, doncs, va ser la d'intentar imposar límits a tot aquest lliure arbitri de possibilitats. Començant per la decisió de mantenir un personatge principal fix situat en el món contemporani que tots coneixem.

Això implica que qualsevol succeïment passat en aquesta història de ficció coincideix amb la història que tots coneixem, i això ja aportava una base força sòlida sobre la qual poder treballar.

Vaig considerar que la manera més adient d'ensenyar a l'espectador la importància de les nostres decisions, era mostrant de manera gràfica les conseqüències que aquestes poden tenir, plasmant-les en quatre històries que exemplificaven com havia canviat la vida i el caràcter d'un mateix personatge en quatre realitats alternatives (com és també el cas a "Mr. Nobody" del director Jaco Van Dormael). Mantenir aquest per-



sonatge també ajudava a establir certa empatia amb l'espectador. Més endavant veuria que tot i que la intenció era mostrar quatre històries amb la idea que aquest seria un número suficientment acotat, encara seria necessari treure'n una per tal que fos factible la seva realització.

A l'hora d'engendrar l'estructura de la història es van plantejar dues possibilitats:

La primera consistia a mostrar el mateix personatge en el mateix moment de la seva vida en quatre vides paral·leles. La segona volia mostrar el personatge en diverses facetes de la seva vida, veure que de petit as-

pirava a una cosa i que de gran relatava haver-ne fet un altre.

Altra vegada em vaig decantar per la primera perquè vaig creure que seria més il·lustrativa.

L'excusa per situar aquest mateix moment i donar-lo a entendre a l'espectador és l'aniversari del personatge. L'aniversari ens dona a entendre que es tracta del mateix dia i mes de l'any en les quatre històries. De forma molt subtil, també apareix la data i l'any en cadascun dels relats.



ment en el temps i no de diferents etapes en la vida d'aquesta persona i que serveix de referència a l'espectador. I després, de manera molt més simbòlica, es va voler introduir un altre punt d'unió entre les històries a nivell més narratiu. Aquest nexu primer es va plantejar des del simbolisme del fet i la manera de bufar, o no, les veles del pastís (pastís que de fet, havia de ser del mateix sabor a totes les històries, tenint en compte aquesta part intrínseca de la persona donada pels gens). Lentament, l'acció de bufar les veles va quedar minvada de sentit durant el procediment de reducció del text i d'altra banda, d'alguna manera, va sorgir la figura de l'embarcació com l'objecte que relacionaria les històries.

La Barca

No es va tractar pas d'una figura preconcebuda. Durant l'inici del plantejament del projecte, en el qual també una instal·lació tenia cabuda, vaig pensar en quin tipus de material podria ajudar-me a explicar tot l'entramat psicològic que a parer personal, conforma cada individu. La mateixa idea de "l'entramat" em va portar a pensar en aquelles aranyes que componen teles en forma de tub i s'hi amaguen a dins, envoltades de fils encreuats que tenen com a finalitat "capturar" coses. En la meua ment, la tela d'aranya simbolitzava tot l'entramat d'experiències i vivències que formen la personalitat d'un adult (amb tota la seva càrrega positiva o negativa corresponent), i com aquesta complexa xarxa de filaments entrelaçats captava i segueix captant de forma subjectiva tots aquells estímuls que rep del seu voltant, atrapant-los segons

el punt de vista d'aquestes vivències.

El material que se'm va ocórrer en aquell moment, que podia relacionar-se amb la tela d'aranya, va ser especialment el de la xarxa de pesca, ja que de la mateixa manera que la tela d'aranya compleix una funció similar. Es tracta d'un entramat de fils que captura coses del medi on es veu submergit.

La infinitat de succeïments que poguessin sorgir d'es del moment en què una persona neix i que donen lloc a aquest batibull d'entramats, em va suggerir que la xarxa hauria de tenir tal quantitat de fils que l'espai entre fil i fil pràcticament no podria tenir-hi cabuda, convertint-la més aviat en una massa homogènia que no pas en xarxa.

I aquí és on vaig pensar en l'aigua (especialment la del mar) com a aquesta massa.

El vocabulari que s'empra per a descriure el mar, fàcilment pot relacionar-se amb les facetes o moments pels quals passem o que descriuen a grans trets les situacions que vivim, no tant en una intenció de descriure a l'individu en si, sinó de la situació en la qual es troba: aigua en calma, transparent, profunda, clara, tèrbola, embravida...

No només el vocabulari em suggeria una relació amb el que volia explicar (una relació entre l'individu i el món extern), sinó que aquests "estats anímics" del mar inevitablement ens dirigeixen quan ens hi veiem envoltats.

Les circumstàncies que ens envolten afecten la forma i la manera en què decidim actuar i aquestes decisions tenen inevitables conseqüències en



el desenvolupament dels fets, cosa que varia el rumb de la nostra vida amb cada petit acte.

Val a dir que la visió que tinguem d'aquests succeïments que rebem i que tenen lloc al nostre voltant és rebuda de manera completament subjectiva i es basa en la construcció de la nostra personalitat i de la relació que hi fem amb els nostres records o vivències personals, però en tot cas, aquests esdeveniments que ocorren continuadament al nostre voltant, ens posen forçosament en moviment.

En aquest sentit, la figura de la barca es presenta com a metàfora simbòlica de l'individu.

L'ésser humà té la capacitat de decidir de forma conscient la direcció cap a on es vol dirigir, què vol fer i com es posiciona en determinades situacions. El seu moviment ve donat per una idea premeditada que la persona escull com a vàlida. Segons aquesta idea, es mou per tal d'encarar-se cap a aquella direcció per tal d'assolir l'objectiu que té en ment.

Aquestes decisions es donen de forma constant, tant en petits gestos com en aquelles eleccions que sabem del cert que poden canviar la nostra vida. Un fet aparentment superflu pot tenir grans impactes.

Per posar un exemple, si per la necessitat de tenir set una persona decideix aixecar-se de la cadira del seu estudi per anar a la cuina i beure un got d'aigua, això és una decisió que ens encara cap a una direcció amb un objectiu, que és calmar la set. La barca es posa en moviment.

Existeixen però, molts agents externs impossibles de preveure i que aquestes decisions comporten, que afecten aquesta direcció amb la capacitat, o no, de canviar l'objectiu d'aquest individu. Aquests agents externs, que en la metàfora de la barca poden interpretar-se com corrents marins o vents, poden portar-lo a noves situacions que ofereixin altres noves situacions amb altres noves possibilitats, i per tant, desviar el rumb original de l'embarcació.

Continuant amb l'exemple de la persona que té set, si en el camí de l'estudi a la cuina, aquesta persona xoca amb el cantó del piano del passadís i es lesiona el dit petit del peu, és possible que l'objectiu de calmar la set quedi substituït per un altre objectiu que serà potser el de posar-s'hi gel o acudir a l'hospital.

El sol fet d'anar a l'hospital ja dóna pas a una situació gens prevista per aquesta persona que pot donar lloc a altres situacions tampoc previstes. Així com lesionar-se aquest dit petit portarà unes altres conseqüències no planejades, com per exemple que l'individu en qüestió quedi impossibilitat d'anar a esquiar el cap de setmana tal com ho tenia planejat, i es vegi obligat a canviar els plans, quedant-se a casa mirant una peli amb un col·lega, que parlant, potser li proposa passar les vacances d'estiu a la casa que té la seva família a Mallorca. En altres paraules, decidir anar a beure aigua i xocar-se amb el piano li ha donat a aquesta persona l'oportunitat d'anar-se'n de vacances a l'illa balear i ni tan sols n'ha sigut conscient.



La metàfora de la barca, doncs, em permet mostrar de forma molt simple i visual aquesta idea, que també es veu molt ajudada pel títol del curt.

El Títol

“Deriva” és un terme que en un primer moment ens ofereix la idea d’aver-nos perdut, tal com ofereix l’expressió “anar a la deriva”. No obstant això, segons el diccionari nàutic, la descripció que apareix com a significat d’aquesta paraula és:

“Desviació de la derrota d’una embarcació per efecte del corrent”

Segons he pogut esbrinar, quan una embarcació vol viatjar d’un punt “A” a un punt “B” es traça el rumb. Aquest rumb, però, no serà el “rumb real” que prengui la nau, ja que es tenen en compte els corrents marins a l’hora de navegar.

Si es preveu, per exemple, que els corrents poden desplaçar el vaixell 20° a estribord (cap a la dreta) durant el seu trajecte cap al punt “B”, el que es farà és traçar un nou rumb que corregeixi aquesta desviació (que en aquest cas, serà de 20° a babord, és a dir, a l’esquerra) respecte a la ruta traçada inicialment.

D’aquesta manera el rumb queda corregit i s’arriba exitosament al punt “B” tot i els corrents marins.

Aquesta correcció del rumb forma el “rumb real” de la nau i és la que s’anomena “derrota”. Per tant, la deriva és una desviació no prevista, de la desviació prevista del rumb.

El que vol indicar el títol del curt amb això, és que no importa quins objectius tinguem, ni la previsió sobre els possibles inconvenients o conseqüències que tinguem en compte a l’hora d’assolir aquests objectius. Sempre hi haurà coses que serem incapaços de preveure.

Està clar que el nombre d’històries paral·leles podria ser molt més elevat, i en algun moment se’m va acudir, fins i tot, de fer una sèrie de 5 minuts per capítol on cadascun mostrés l’aniversari de l’Elena en condicions completament diferents, però això ja quedaria a un projecte molt més extens.

Dins d’aquest curtmetratge el que he fet és una suposició del desenvolupament dels esdeveniments en la vida de l’Elena segons aquests tres succeïments clau comentats anteriorment (canvi de domicili/divorci dels pares/ naixement d’un germà petit). Aquestes “primeres premisses” serien les que donarien lloc al desenvolupament de la biografia de l’Elena, després a l’elaboració dels diferents personatges i finalment a l’escriptura de la sinopsi que compondria cada història dins del curt, per així poder redactar el guió.

Desenvolupament

La Elena de la 1ª història: La festa sorpresa

Premises inicials:

Va canviar de domicili i d'escola a l'edat dels 7 anys /Els seus pares han estat junts tota la seva vida / el seu germà va néixer quan ella tenia 8 anys / Surt amb una noia.

Desenvolupament biogràfic del personatge:

Canviar de domicili comporta un canvi de barri i d'escola. Per tant, Elena fa amistats diferents que les que podria tenir en una altra història. En aquesta escola, iniciant la secundària, coneix a Vicky, de qui se'n fa força amiga. A l'edat dels 17 anys Elena surt amb un noi. La relació amb ell no surt gens bé i Elena queda força malparada i dolguda. Això li crea certa dificultat i rebuig a l'hora de conèixer altres nois. Vicky, a qui sempre li han agradat les noies, la besa un dia, i a arran d'això surten un temps. La seva relació tot i que intensa, sembla que no avança, i les dues decideixen deixar-ho conservant la seva amistat inicial, la qual és molt preuada per les dues. A partir d'aquest moment, Elena mostrarà preferència pel gènere femení, el qual a parer seu, sempre ha sigut molt més amable i afectuós amb ella que no pas el masculí, pel qual ara sent certa desconfiança en el terreny emocional. El naixement del seu germà als seus 8 anys va acaparar l'atenció dels seus pares. Tot i que no mostraven cap tipus de preferència pel seu germà petit, Elena va sentir-se desplaçada. La seva reacció al respecte va ser la de voler acaparar més notòriament l'atenció dels seus predecessors i rebutjar una mica el seu germà petit, tractant-lo de pesat. Aquests comportaments van intentar ser corregits pels pares d'Elena, que malgrat tot, l'única cosa que van comportar va ser que s'accentuessin, ja que Elena sentia que Hèctor (el germà) la distanciava d'ells i els posicionava en contra seva. Amb el temps, Hèctor va créixer i els dos es van anar tolerant molt millor. Hèctor, a mesura que va anar arribant a l'adolescència, com és natural i habitual, va anar rebutjant la figura dels seus pares per tornar-se una mica rebel i passar molt més temps amb els seus amics. La seva mare, Cristina intenta fer més pròxim el vincle que té amb els seus dos fills, de forma no massa exitosa, mentre que s'esforça a aparentar que la relació amb el seu marit Arnau no s'ha refredat una mica amb els anys. Arnau, per part seva, és partidari de deixar-los fer, veient una mica ridículs aquests intents fallits de la seva dona per unir de forma forçosa el que no s'uneix de forma natural. Amb tot, Elena té una ment distreta i irresponsable enfocada a evadir-se i a fer veure que els problemes no existeixen, contrarestant-ho amb una alegria a vegades imposada. La relació amb el seu germà és bona tot i que no exageradament pròxima, i amb els seus pares una mica distant. Actualment té una xicota amb qui porta sortint sis mesos, Carolina. Ella està independitzada, i això porta Elena a desitjar també aquesta llibertat sense ser massa conscient de les responsabilitats que comporta. Vicky i ella, tot i que de forma molt menys freqüent que fa uns anys, es van veient cada cert temps.





Personatges

Elena:

Tranquil·la, lleugerament tímida, dubitativa, però de conviccions fortes. Tendeix a ser més emocional que racional. Quan la seva mare es va quedar embarassada del seu germà, ella i els seus pares van mudar-se de domicili per aconseguir més espai. En conseqüència, també va canviar d'escola i això la va obligar a adaptar-se a un lloc nou i a fer nous amics, cosa que dóna lloc al seu caràcter tímida. El naixement del seu germà Hèctor, d'altra banda, va obligar-la al fet de compartir l'atenció dels seus pares i també de les seves coses, cosa que la fa menys dependent però també més cautelosa, competitiva i lleugerament gelosa. Durant la seva adolescència va estar sortint amb un noi. La relació no va acabar gens bé, això la va tornar lleugerament desconfiada vers al gènere masculí i va desenvolupar el seu interès cap al femení. Vicky, la seva millor amiga de l'institut, és la primera noia amb qui es va fer un petó i se'n va enamorar durant un temps. Així i tot, Elena no era partidària de les relacions obertes i això va fer que per mutu acord acabessin amb la seva relació. Actualment l'Elena surt amb la Carolina, a qui estima molt sincerament. La relació que té amb els seus pares no és la millor possible, se'ls estima molt però no sent un vincle massa ferm amb ells.

Vicky (la ex-parella):

És una noia amb molt de caràcter i molta iniciativa. Els amics per ella són molt importants. Està estudiant per aprendre a fer tatuatges mentre treballa en una botiga de tatuatges d'ajudant. Victòria no creu en les relacions tancades, defensa les relacions obertes i creu que un ha d'enamorar-se de les persones i no del gènere que tenen. Coneix a Elena des de l'institut, li té molt d'afecte i s'han ajudat mútuament infinitat de vegades. Vicky conserva amb gran estima el record de la relació que van tenir les dues, relació que va acabar-se de mutu acord. Malgrat el seu caràcter esbojarrat, i moltes vegades infantil, Vicky és una persona molt responsable i a vegades fins i tot maternal. Estalvia tot el que pot per assegurar-se que pot anar seguint estudiant i això fa que prefereixi anar amb bicicleta a tot arreu en comptes de deixar-se diners en anar en autobús. Tot i així té petits vicis personals com el tabac que es veu incapaç de deixar i que frueix enormement igual que de les cerveses en bona companyia. Amb Carolina hi té un tracte formal, ja que no l'ha conegut personalment abans de la festa de l'aniversari d'Elena.



Carolina (la nòvia):

Amable i educada, té una aparença molt formal tot i que en cercles de confiança és força més esbojarrada. Treballa a l'empresa del seu pare, on va començar a treballar només acabar la carrera, i actualment ja viu sola. Té un caràcter suau i dolç, però és més segura de si mateixa que Elena i normalment és, de les dues, la que pren decisions. Surt amb Elena des de fa sis mesos i se l'estima força, veu que la relació avança correctament i això li dóna seguretat. És força gelosa tot i que intenta controlar-ho. No fa tant que coneix els pares de la seva parella, i per aquest motiu és molt més formal davant seu del que ho és la Vicky. Li agrada tenir les coses sota control i per aquest motiu no es pren massa bé el fet que li amaguin informació.



Arnau (El pare):

Tranquil però insegur. Treballa en una empresa de transports, s'encarrega de rebre i enviar les comandes, adjudicar les tasques a altres treballadors i supervisar que tot arribi a bon port. La seva espineta clavada és la música, a la qual li hauria agradat dedicar-s'hi. Va tenir un grup de més jove que va fracassar i després de conèixer a Cristina ja no s'hi ha tornat a posar. La seva relació amb Cristina ja fa temps que s'ha refredat una mica. La cuida i es porten bé, però ja no és exactament el mateix i la culpa mentalment de ser la causa que ha fet que la seva vida s'hagi tornat una mica gris. Es preocupa per Elena i Hèctor però té certes dificultats per expressar-los-hi el seu afecte encara que li agradaria poder fer-ho més sovint.



Cristina (La mare):

La Cristina és auxiliar d'infermeria en un hospital i la major part de les seves amigues són conegudes de la feina des de fa anys. Mostra un caràcter alegre i amable tot i que a vegades peca d'una mica de falsedat en la seva preocupació per caure-li bé a tothom. Ella és qui pren les decisions a casa. Sent certa enveja per l'edat en la qual es troba l'Elena. Edat que ella troba emocionant i que fa recordar-li als temps en què es trobava de nuviatge amb l'Arnau, amb qui actualment la relació és força més freda i monòtona. El culpa d'haver-se tornat avorrit amb els anys i que ja no conservi la jovialitat de quan era més jove, encara que a porta oberta es porten bé. Tot i que se l'estima molt, troba l'Elena una persona una mica distant i això li crea la necessitat d'intentar apropar-s'hi d'alguna manera, comportament que Elena a vegades troba "pesat" o "cotilla".



Sinòpsis:

Elena i Vicky són al parc del llac, remant en una de les embarcacions. Porten cadascuna un xiclet a la boca i el masteguen amb força. En passar per sota del pont l'enganxen al sostre, celebrant així una última gamberrada per part d'Elena, ja que és el seu aniversari.

Vicky s'interessa per les intencions d'Elena d'anar a viure amb la seva xicota actual, Carolina, a qui Elena confessa amb certa timidesa i emoció no haver proposat la idea encara.

Seguidament Elena i Vicky van a casa d'Elena amb algun pretext que Vicky ha inventat, allà l'espera una festa sorpresa. Durant aquesta, Elena mostra el seu descontent vers alguns comentaris i comportaments dels seus pares, i comença a mostrar el seu desig de voler marxar de casa. Tanmateix, aquest intent es veu frustrat per Cristina, la mare d'Elena, qui apareix lleugerament borratxa explicant la relació que Vicky i Elena havien tingut en el passat. Aquesta explicació, que Carolina desconeixia, posa en tensió a les tres noies i serà la que finalment decideixi el final de la història.

La Elena de la 2^a història: La soledat d'Elena

Premises inicials:

Va canviar de casa a l'edat dels 7 anys/ Els seus pares han estat junts tota la vida/ Va tenir un germà als 8 anys/ Està independitzada/Treballa per pagar-se el lloguer.

Desenvolupament biogràfic del personatge:

De la mateixa manera que en la història anterior, en aquesta segona realitat alternativa, Elena i els seus pares van haver de mudar-se de pis per tal de buscar espai per al nou membre de la família, Hèctor.

Malgrat això, tot i les dificultats que això suposava, els pares d'Elena van intentar mantenir-la dins de la mateixa escola per tal que no perdés els amics que tenia. Qüestió que canvia en el futur tot el seu cercle d'amistats. La manera en la qual Elena va afrontar el naixement del seu germà, veient-se en una situació menys agressiva de canvi, va ser molt diferent en aquest cas. Tot i la inicial sensació de substitució que el nou membre de la família li va causar i la petita minva d'estat d'ànim que va comportar, una professora que la coneixia va tenir una petita xerrada amb ella que li va fer veure de forma molt més optimista l'arribada del seu germà petit.

Aquesta nova manera d'enfocar la situació va comportar que Elena s'escarrassés en cuidar-lo i en tenir-lo com un company de jocs, més que no pas com un rival dins la família.

L'actitud de germana gran responsable, va ser afalagada pels seus pares, accentuant-se i extrapolant-se a poc a poc, no només al seu germà sinó a altres àmbits. Aquests comentaris positius van anar convertint l'Elena en una persona responsable en tots els aspectes possibles, i lentament, va anar adquirint altres adjectius com "seriosa", "respectable" o "madura", que van anar modelant la seva forma de comportar-se.

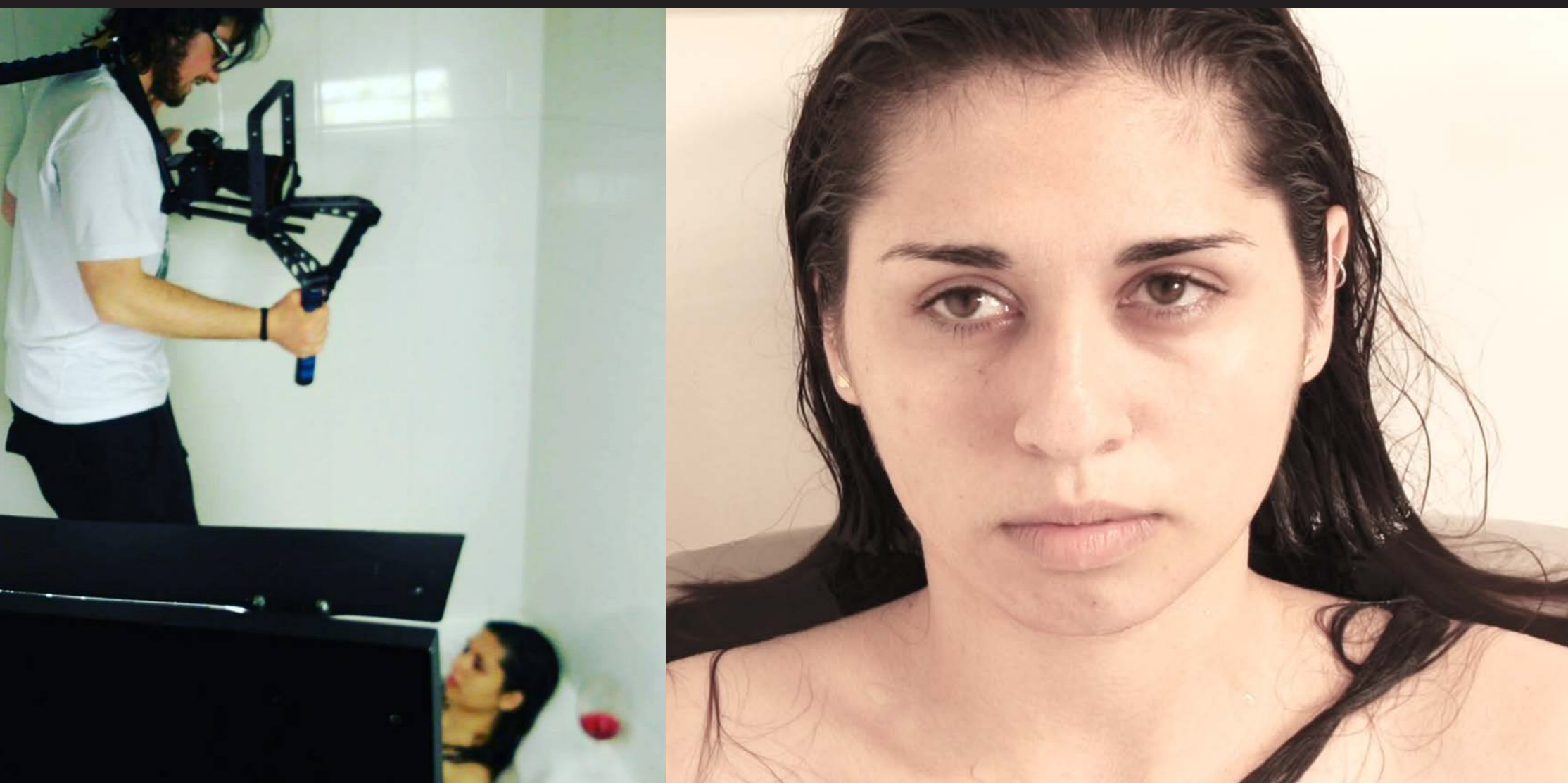
Aquesta forma de fer autònoma, va imposar un llistó alt en la ment d'Elena, qui sent certa por de minvar aquesta idea de perfecció en els seus progenitors i s'autoexigeix unes metes per tal de mantenir-les alhora que sent dificultat per demanar ajuda quan té la sensació que ella sola no sap portar la situació.

Les seves bones notes li van permetre la beca a la universitat per tal d'estudiar veterinària i aquesta, l'opció de poder-se emancipar abans d'hora mentre alhora treballava en una botiga d'animals.

La relació que té amb els seus pares és bona, però pequen de creure que Elena té les coses sempre sota control, cosa que fa que se senti que rep poc suport a vegades. Tot plegat ha fet que Elena es converteixi en una persona força introvertida que no comparteix els seus problemes.

La seva falta de temps per socialitzar entre tanta responsabilitat va fer que Elena busqués companyia en el seu gat Ernest, a qui també diagnostica





síntomes quan veu que aquests es manifesten en el seu animal. És una persona objectiva, analítica i introspectiva. És de les tres Elenes, la que té més consciència de les conseqüències de les decisions que pren.

Amb el seu germà Hèctor hi té força confiança, tenen les seves bromes internes i parlen més o menys de tot, especialment quan Hèctor necessita consell sobre alguna qüestió, cosa que no es dóna a la inversa.

Tot aquest autocontrol i control d'allò que la rodeja per tal de mantenir la idea de perfecció personal, fa que Elena se senti com una olla a pressió. Busca en ocasions deixar de pensar fent bogeries durant les poques oportunitats que té de sortir de festa desinhibint-se amb alcohol. És en una d'aquestes nits on es crearia el conflicte que es dóna durant el curtmetratge. En aquesta narrativa, vivim l'aniversari d'Elena des del seu costat més solitari, ja que ella sola s'enfronta a un conflicte intern.

Personatges

Elena:

Sensible però severa, té un caràcter ferm i pren decisions de manera objectiva i molt menys dubitativa. De la mateixa manera que en la primera història, els seus pares van mudar-se per poder tenir al seu germà Hèctor, però en comptes de desenvolupar un caràcter competitiu pel fet d'haver de compartir, va adquirir una actitud protectora i una preocupació envers ell que va ser molt ben vista a ulls dels seus progenitors. Amb el temps, aquesta actitud i els elogis que en rebia dels seus pares i altres familiars es va consolidar, i va expandir-se de més gran donant-li la fama entre coneguts de responsable, autosuficient i protectora. Elena procura autodefinir-se amb aquests adjectius "positius" i per això va buscar feina només començar la carrera, cosa que li va permetre independitzar-se d'hora. D'altra banda, tot això la va convertir en una persona més introvertida i en certa mesura una mica més trista, ja que li costa molt més demanar ajuda quan sent dificultats en alguna qüestió o quan se sent desanimada. Procura amagar aquests sentiments "negatius" i gestionar-los ella sola. La seva relació amb la seva família és molt bona, però a vegades li sap greu que es doni tant per sabut que pot ella sola amb tot. És perfeccionista i neta, amb idees proecologistes, proanimalistes i amb consum responsable entre altres conviccions d'aquest tarannà.



Sinòpsis:

Elena és en una botiga d'animals, posant paquets als prestatges en el seu uniforme de treball. Treu el telèfon per comprovar que és l'hora de marxar i ignora la felicitació d'aniversari d'algun conegut, tornant a posar-se el mòbil a la butxaca.

Mentre fa la seva compra habitual al súper, queda just davant de la secció de terrines de menjar de nadó, després de xocar amb una noia desconeguda (Vicky). D'alguna manera, veure aquest producte li provoca una reacció que finalitza en un esbufec, posant-se novament en marxa.

Quan entra al seu pis, la bossa de plàstic situada al menjador de casa seva queda il·luminada per la llum de la cuina, on Elena treu tot allò que ha comprat al supermercat. Comença a distribuir-ho tot pels armaris mentre escolta la seva amiga Judit en un àudio de whatsapp, proposant-li sortir. Tant a ella com al missatge del seu germà Hèctor els ignora mentre passeja amunt i avall de casa. Algunes imatges ens mostren els seus llibres de text oberts i a mig subratllar, i al seu gat Ernest, que l'observa estirat des del sofà.

La rellevància que pren la bossa de plàstic situada al menjador es dona de seguida. Finalment, una vegada s'adona que no té res més a fer, s'hi dirigeix i l'agafa, traient de l'interior de la bossa una capça: un test d'embaràs.

Elena en la seva introspecció i en un intent d'allargar tot el possible allò inevitable, pensa en el seu futur submergida a la banyera de casa seva, on una barqueta de plàstic neda donant a entendre aquesta consciència del possible canvi de direcció que prengui la seva vida en funció del resultat d'aquest test.



La Elena de la 3^a història: El grup de música

Premises inicials:

No hi ha canvi de domicili/No te germà/ divorci dels Pares / el seu pare li transmet el seu hobby per la música.

Desenvolupament biogràfic del personatge:

En aquesta narrativa els pares d'Elena no van engendrar finalment a Hèctor, motiu pel qual canviar de pis no va ser necessari. Elena va créixer a l'escola de tota la vida com a filla única, rebent tota l'atenció dels seus pares. Irònicament, va créixer amb el desig d'haver-ne tingut un per tal de compartir les seves estones de jocs en solitari. A l'edat dels 15 anys els seus pares van prendre la decisió de divorciar-se, ja que la incompatibilitat horària entre els seus respectius treballs havien fet que Arnau se sentís una mica sol, cometent una infidelitat. Tot i l'hostilitat inicial que va comportar aquest fet entre l'Arnau i la Cristina, amb el temps la tensió va disminuir i van acabar fent les paus. Actualment es porten com dos antics col·legues que molt de tant en tant queden per fer cafè.

No obstant aquesta separació va afectar profundament l'Elena, la qual ja entenia amb la seva edat què significava aquella separació i també va afectar-la de forma més intensa.

Tant Arnau com Cristina van portar l'assumpte tot el correctament possible davant els ulls de la seva filla, donant-li moltes atencions, que tot i no ser suficients per a fer-li oblidar que la seva mare marxava de casa per buscar-se un altre pis, si la van convertir en una persona una mica consentida.

Elena va distanciar-se una mica del seu cercle habitual d'amics, trobant-lo buit de sobte. En aquesta època de canvis i de buscar un cercle d'amics on pogués sentir-se còmoda, Elena va buscar gent fora de l'escola amb qui relacionar-se. Als 18 anys va conèixer a Eric per una amistat que els dos tenien en comú.

La relació amb els seus pares va millorar, passa temps tant a casa de la seva mare com del seu pare, i especialment amb Arnau hi té certa complicitat. Arnau va poder muntar un petit estudi de gravació a casa, que era el somni que volia realitzar i que va construir a poc a poc. El seu amor pel rock i el blues es va contagiar a Elena.

A l'edat dels 21 Elena va començar a coincidir força amb Eric i es van fer força amics, ja que coincidien al mateix bar de la ciutat. En aquella època Elena sortia amb un noi de la universitat, tenien una relació distesa i gens melosa. Elena solia passar les tardes a l'associació de cànnabis amb Eric i allà parlaven amb altra gent. Possiblement Eric se'n va enamorar una mica, tot i que no li va dir mai. En algun moment va sorgir la idea de crear



un grup de música. Elena va oferir la possibilitat d'assajar i gravar a l'estudi del seu pare, mentre que Eric es va encarregar de buscar un bateria i un baixista. D'aquesta manera s'hi van unir Pol i Carla a la iniciativa. Recentment fets els 23, Elena va deixar la seva relació amb el noi de la seva facultat, i un temps després va començar a tenir una relació amb Pol que no arriba a ser res seriós. Eric no hi va estar molt d'acord en el seu moment al·legant que les relacions sentimentals dins dels grups solen acabar afectant negativament la banda. Últimament Elena s'ha distanciat una mica del grup, exerceix el seu paper de líder escollint els temes que creu que són més convenients per realitzar. El fet que el lloc on assagin sigui casa seva també li ha donat una mica de poder. Tot plegat ha anat fent créixer certa tensió.

Personatges

Elena:

És una persona que constantment es proposa metes, tot i que també té facilitat per abandonar projectes als quals veu poca probabilitat d'èxit. Al contrari que en les dues històries anteriors, en aquesta història Elena és filla única, i això li ha donat tota l'atenció dels seus progenitors, fet que la fa més egoista però també més segura i confiada. Els seus pares van divorciar-se a l'edat dels 15 anys, cosa que va afectar-la profundament. Va començar a veure les relacions del seu voltant com una cosa superficial i va trobar amistats fora de la seva escola, en cercles més "alternatius" que van portar-la a escoltar altres gèneres de música i a sentir-se influïda per ells. És desconfiada, però parla clar i amaga poc les seves emocions perquè considera que no té per què amagar-les. Les seves relacions afectives no són massa importants per ella, ja que considera que totes les relacions de parella tenen un final i per tant intenta no involucrar-s'hi massa emocionalment. Per contra les seves metes professionals i èxits personals són una prioritat perquè considera que un es construeix a si mateix, i per tant, els teus èxits et defineixen com a persona.

Eric (el guitarrista):

És impulsiu i nerviós. Està cansat de fer sempre covers d'altres grups o artistes i creu que haurien d'haver començat a fer temes propis des del principi. Tot i que el Blues i el Soul li agraden, la seva gran aspiració és ser guitarrista d'una banda de metal. Ell i Elena xoquen freqüentment perquè els dos tenen un caràcter fort, i amb el temps cada vegada li cau pitjor perquè considera que pren masses decisions sense tenir en compte l'opinió de la resta (especialment la d'ell). Anteriorment ell i Elena eren molt amics i solien passar força temps junts. Ara però la seva relació s'ha refredat molt, i tot i que l'Elena no sembla donar-hi importància a Eric això l'afecta. La idea que canviessin d'estil va ser d'ell i és qui ha impulsat la resta a intentar fer alguna altra cosa encarant-se a Elena.



Pol (el bateria):

És qui té el caràcter més suau i reconciliador dins del grup. Busca dir les coses de la manera menys ofensiva possible i és qui exerceix d'efecte calmant entre l'Eric i l'Elena quan hi ha discrepàncies. Fa temps que ell i Elena són amics i des de fa 5 mesos estan en una relació que porten de manera distesa i independent, compten amb l'altre però no depenen de l'altre. És possible que Pol estigui lleugerament més a sobre l'Elena que del que ella està d'ell, però això simplement bé donat per les seves diferències de caràcter. Pol sap que l'estima és mútua i que encara que la relació pogués acabar-se per qualsevol motiu, en el pitjor dels casos l'Elena continuaria sent una bona amiga amb qui podria contar. És també un mica ingenu en el sentit de pensar que les intencions dels altres són sempre benintencionades, això va fer que caigués en la trampa de creure que fer un tema sense l'Elena seria únicament per proposar-li un nou estil musical.

Carla (la baixista):

És observadora i objectiva. Pensa les coses abans de parlar i mesura cautelosament com escull les paraules. Està d'acord que s'haurien de fer temes propis i deixar els covers de banda, però no li agraden les formes de fer de l'Eric tot i que és amic seu des de fa anys. De tots els membres del grup és la més madura, i últimament ha començat a cansar-se de totes aquestes rabietes que protagonitzen els seus companys, les quals veu força ridícules. Manté una posició de distància en tot aquest tema i probablement no té cap inconvenient en què el grup es dissolgui si no funciona.

Arnau (El pare):

El divorci amb la seva dona va donar-li l'oportunitat de tornar a dedicar-se a la música i actualment fa esforços per poder construir-se el seu estudi de gravació. Segueix sent una persona de tarannà tranquil, tot i que està força més segur de sí mateix, això va donar-li nous càrrecs en la seva empresa i actualment disposa d'un lloc fix de treball força ben pagat. El divorci va venir a causa d'una infidelitat amb una companya de feina. Infidelitat que Cristina no va poder perdonar i que ell considera un error personal del qual s'avergonyeix, especialment davant d'Elena, de qui intenta esquivar-ne el tema. Amb el temps però les ferides han sanat i la relació entre ell i Cristina és la de dos coneguts que no tenen problemes en anar a fer un cafè junts de tant en tant, especialment quan es tracta de la seva filla. D'altra banda li preocupa lleugerament la dificultat de l'Elena per relacionar-se a causa del seu caràcter, creu que possiblement el fet de ser filla única juntament amb el divorci va fer que en el seu moment rebés massa atenció per part dels dos.



Sinòpsis:

És un dia de concert, Elena puja per les escales del seu edifici per acabar d'anar a buscar a l'estudi de gravació del seu pare un parell de coses que carregar al cotxe. Tot just quan entra, escolta rere la porta la disputa que estan tenint els membres del seu grup. Han fet un tema sense ella i el guitarrista Eric pretén no només canviar d'estil sinó de cantant. Carla hi està d'acord. Elena obre la porta agafant-los desprevinguts, i marxa per reunir-se amb el seu pare al cotxe. Pol, el bateria, surt rere seu intentant excusar-se sense èxit mentre ella col·loca les coses al maleter. El cotxe arranca deixant-lo enrere. Més tard, explicant-li què ha passat a Arnau, aquest li recomana que ho parlin tot amb tranquil·litat, que el públic no té la culpa d'aquestes coses, i que refredi el cap abans de prendre decisions dràstiques. Elena assenteix i hi accedeix mentre inconscientment va fent un vaixell de paper. Un cop a l'escenari, mentre preparen tot allò necessari per a la realització del concert, Eric fa un comentari fora de lloc que acabarà de decidir quin camí prendrà l'Elena a partir de llavors.

Producció

Equip Tècnic

Un cop elaborat el guió literari, vaig procedir a la recerca d'un equip tècnic que volgués participar en el projecte de forma voluntària. Inicialment amb qui vaig contactar va ser en Lucas Arnó Not, qui seria el meu ajudant de direcció i un gran suport a l'hora de portar el projecte a terme i a bon port. A poc a poc i amb molta paciència l'equip tècnic va quedar d'aquesta manera:

Direcció:	Berta Panadès Bueno
Ajudant de Direcció:	Lucas Arnó Not
Fotografia:	Lucas Arnó Not i Berta Panadès Bueno
Sonidista:	Joaquim Fortaner Miralles
Ajudant de sonidista:	Ferran Olid Domínguez
Il·luminació:	Pol Figuerola Roca i Josep L. Cardo
Producció:	Berta Panadès Bueno i Lucas Arnó Not
Càmera:	Lucas Arnó Not i Josbel Tinoco Rosado
Script:	Aida Alsina/ Pol Figuerola Roca
Maquillatge:	Gisela Martínez Prat
Muntatge i Edició:	Berta Panadès Bueno i Lucas Arnó Not





Escenaris

En tractar-se d'un curtmetratge amb diversos escenaris, la dificultat per a l'adquisició de permisos va ser molt diversa. Totes aquelles escenes que poguessin tenir lloc en habitatges particulars varen ser força fàcils d'obtenir amb l'ajuda d'amistats properes que em permetien executar les gravacions en dies acordats. En el cas de llocs públics com el bar, el supermercat, la botiga o la via pública va ser més complex. Va ser necessari contactar amb personal de responsabilitat de cada lloc, i en el cas de la via pública redactar instàncies a l'Ajuntament de Sabadell per tal d'obtenir-ne el permís. Les localitzacions van ser les següents:

Història 1: La festa Sorpresa

1a Escena (Llac de Barques) : Parc Catalunya, Sabadell

2a i 3a Escena (Festa sorpresa i Balcó): Domicili Privat

Història 2: La soledat d'Elena

1a Escena (Botiga d'Animals): "Morera Zoo", c/ Coromines 23, Sabadell

2a Escena (Supermercat): Sorli Discau, c/Sant Vicens 80, Sabadell

3a, 4a i 5a Escena (Arribada a casa, Banyera, Resultat del test d'embaràs): Domicili Privat

Història 3: El Grup de música

1a Escena (Baralla a l'estudi de Grabació): Domicili Privat

2a Escena (Cotxe): c/Atlanta, Sabadell

3a Escena (Conversa amb Arnau): Parc Catalunya, Sabadell

4a Escena (Preparació concert): Bar Irlandès "Wild Geese", Plaça de l'Àngel, Sabadell

Guió Tècnic

El guió tècnic, contràriament al guió literari, és aquell guió que indica què ha de fer la càmera en cadascun dels moments de la pel·lícula. Es compon d'una quadrícula amb una sèrie d'apartats que especifiquen:

Escena	Pla	Encuadre	Moviment /Direcció	Descripció	Guió
4	1	Pla general Picat	Panoràmica	Elena puja per l'escala i entra dins del pis.	
	2	Pla Mig (o mig curt) Frontal	Travelling	Dins del pis l'Elena sent les veus dels seus companys de grup parlant en un to tens dins l'estudi.	POL: Entonces cuál es el plan?
	3	Primer Pla Pol	normal	Dins l'estudi. Pol està assegut a la banqueta de la bateria.	POL: Echarla?
	4	Primer Pla Carla/ Pla mig Eric	Travelling	Eric està davant de l'ordinador. Carla està ajupida guardant el baix.	CARLA: Pero que no ves que ella no va a querer cambiar de estilo?
	5	Pla mig	normal	Elena s'acosta a la porta de l'estudi, que és entreoberta, i es queda escoltant.	
	6	Pla mig curt dorsal Pol, Eric Pla america.	normal	Carla, s'aixeca i s'arpenja el baix a l'esquena.	ERIC Que su padre nos deje grabar en su estudio no la hace "jefa" del grupo. Aquí todos tenemos opinión sobre la trayectoria que deberíamos tomar y si no fuera porque te la follas pensarías igual que nosotros.
	7	Pla mig	normal	Elena fa cara de no creure's el que acaba d'escoltar.	-
		Primer Pla Pol	normal		POL Tu eres subnormal, verdad?..
		Primer Pla Carla	normal	La Carla aixeca la cella assentint. Mira a Eric	
		Primer Pla Eric	normal	Eric para el que esta fent i es queda mirant a Pol desafiant.	Pol: Una cosa es quejarse mientras lo hablamos juntos. Y otra grabar una canción SIN ella...
		Primer Pla Pol	normal	Pol s'aixeca. Segueix amb les baquetes a les mans.	Pol: Y otra grabar una canción SIN ella... y que ahora os hayáis buscado OTRA cantante sin decirle nada.
		Primer Pla Elena	normal	Elena és a l'altre banda de la porta, amb l'esquena arpenjada a la paret i mirant a l'infinit.	

- En quina escena del curt ens trobem.
- El pla on ens situem dins de la escena ja especificada.
- L'enquadrament, que indica la tipologia de pla.
- El moviment o direcció que ha de prendre la càmera (si n'ha de prendre). En els casos en que la càmera resta estàtica es anomenat "normal".
- Descripció de que succeeix en el pla.
- El guió que hi tingui lloc.

A fi de poder tenir un bon guió tècnic, vam visitar primer tots els escenaris on haguéssim de gravar per tal de poder veure les possibilitats de l'espai. D'aquesta manera asseguràvem que allò que s'havia plantejat realment es pogués portar a terme amb èxit.

Tanmateix, no en totes les ocasions va ser possible assajar-ho prèviament al rodatge amb la càmera, ja que això podia molestar els clients del lloc on ens trobéssim.

Cartell i Teaser



Amb una petita finalitat de màrqueting, es va realitzar, prèviament al rodatge del curt, un cartell i un teaser que donessin una mica d'informació sobre l'estètica i intencionalitat del film.

Un teaser és semblant a un petit tràiler, previ a la gravació d'un film i més curt, que incorpora l'estètica del curtmetratge que es vol realitzar amb frases o trossos del seu diàleg. D'aquesta manera aporta informació visual i de contingut de la pel·lícula causant un interès en l'espectador. Generalment els teasers s'utilitzen amb la finalitat de convèncer productores per tal que financin el projecte. En aquest cas, no es va fer per tal que algú el financés, però sí per començar a donar una mica d'inputs sobre el treball que s'estava realitzant.

D'aquesta manera es va poder accentuar l'interès i curiositat de la gent que volgués col·laborar tant com a equip tècnic com a actors. A aquests últims els hi serviria també com a una font d'informació més alhora de decidir si volien o no presentar-se al càsting que anàvem a realitzar.

Càsting

Per tal d'aconseguir els actors que haguessin de representar els diferents personatges de “Deriva”, es va decidir muntar un procés de selecció de càsting. Vaig considerar preferible el fet de fer-lo presencial per tal de poder veure directament com eren els actors i també per tenir així la possibilitat de veure com jugaven el text segons si es requeria que el fessin en un altre tipus d'entonació o registre emocional.

Es va procedir a l'elaboració d'un cartell de càsting que especificqués els perfils de personatge requerits i les dates de càsting concertades, que es realitzarien el dia 31 de Març a “l'Obrera” de Sabadell (centre social autogestionat) i el dia 3 d'Abril a la Facultat de Belles Arts de Barcelona (plató gran del lab-media).

Tot això amb la garantia que donat que no podíem remunerar la seva actuació, podríem oferir-los tot el material de vídeo editat amb la finalitat d'utilitzar-lo com a material d'autopromoció i videobooks, així com remunerar el seu transport i dietes.

Aquest cartell va ser publicat a diverses pàgines de càsting a Facebook com “Càsting actores de Barcelona” o “Càsting Barcelona”, pàgines de facebook personals que amistats i familiars podien compartir i també va ser enviat a l'escola d'actors per a teatre, cinema i televisió “la Bobina”, de Barcelona.

Molts actors es van posar en contacte per demanar més informació sobre el projecte i per demanar si hi havia algun text que s'haguessin d'aprendre per a la prova.

Vaig elaborar tres monòlegs inspirats en Vicky, Eric i Cristina, que tot i que no apareixien en el curtmetratge sí que donaven informació sobre la manera de ser dels personatges.

Segons el perfil al qual aspirava cada actor se li donava un monòleg o altre, tot i que sense cap tipus d'indicació que donés informació sobre la personalitat que representaven.

Veient que sol·licitaven venir més actors dels que era possible rebre en els dos dies previstos es va decidir ampliar el càsting a un tercer dia, programat el 6 d'Abril i que també es faria a la Facultat de Belles Arts de Barcelona.

Es va concertar cada visita amb un marge de 15 minuts, en els quals l'actor primer presentava el seu monòleg segons la seva proposta personal, i seguidament, se li donaven indicacions referents al text per veure si l'actor responia fàcilment a les noves directrius i es podia adaptar al personatge.



Deriva
CASTING PRESENCIAL
Trabajo final de Grado UB, Bellas Artes

BUSCAMOS

- 3 actrices, apariencia de edad 24
- 2 actrices, apariencia de edad 24
- 1 actriz, apariencia de edad 50+
- 1 actor, apariencia de edad 50+

CASTING

- 31 Marzo en Sabadell
- 3 i 6 Abril en Barcelona

RODAJE

- Finales de Abril y Principios de Mayo
(Fecha según escena, todo el rodaje se hace en Sabadell)

Tratamos en este Corto la Psicología de la Personalidad. Al ser proyecto de estudiantes es NO remunerado, pero pagamos transporte, dietas y ofrecemos el material audiovisual editado y en la mejor calidad posible. Se valoran positivamente conocimientos básicos de guitarra, bajo o batería, aunque no son imprescindibles.

+INFO: bertapanades@gmail.com
650359362



Tots els monòlegs van ser gravats en vídeo i bona qualitat de so, i van ser acompanyats d'apunts que es van anar prenent sobre cada actor indicant la seva facilitat a l'hora d'improvisar, tics corporals o característiques expressives. Aquest material ajudaria a revisar-ho tot un cop finalitzades les proves de càsting i a decidir de forma objectiva.

En alguns casos, els actors van demanar la possibilitat de fer la prova per vídeo-càsting a causa de la seva impossibilitat d'acudir presencialment. Aquests actors van enviar vídeos amb els monòlegs que els hi havíem ofert. D'entre els actors que van fer la prova per vídeo-càsting vam escollir l'actriu que faria de Carolina.



Actors

Finalitzades les proves de càsting i havent decidit ja a quins actors volíem, es van enviar correus a tots els actors per agrair-los el seu interès en el projecte. A aquells que volíem que col·laboressin amb nosaltres, els hi vam adjuntar a més, tant el guió literari, com descripció de personatges i contracte.

Alguns actors van posar petites condicions i es van negociar termes. Pel fet que el seu guió no era molt llarg demanaven que els hi gravéssim en bona qualitat d'imatge el monòleg de càsting que s'havien hagut d'aprendre anteriorment. Resoltes aquestes petites qüestions i tenint confirmats a tots els actors, el repartiment de papers va quedar de la següent manera:

Elena:	Berta Panadès Bueno
Arnau:	Carlos Casillas
Cristina:	Begoña Miranda
Vicky:	Clara Rius Covas
Carolina:	Miriam Lladó
Eric:	Daniel de Pedro Ribas
Pol:	Toni Padilla Moreno
Carla:	Irene Calduch Ortega
Hèctor (veu a través del telèfon):	Martí Cabanas
Actors extres:	Ferran Olid Domínguez
	Aida Alsina
	Mònica Cabanas
	Eneko Navarrete
	Gisela Martínez
	Pol Figuerola Roca



Rodatge

Per tal de començar còmodes en tot aquest procediment, vam començar rodant la segona història (La soledat d'Elena), ja que el personatge sortia sol pràcticament en totes les escenes.

Tenint en compte que la presència dels actors agafats per càsting no era necessària, l'equip va poder anar-se coneixent i modelant sense presses a les maneres de treballar de tothom. Per quan vam rodar les històries 1 (La festa sorpresa) i 3 (El grup de música), tots treballàvem ja com un equip consolidat.

Abans del rodatge amb els actors se'ls hi va fer firmar tant el contracte de serveis artístics com els drets d'imatge. En el cas dels actors extres únicament va ser necessari que firmessin aquest segon document.

Tenint en compte que jo exercia d'actriu i directora alhora, vaig haver de deixar de banda la autocrítica quan revisava els plans, per així, poder ser el màxim d'objectiva possible pel bé de la gravació. També vaig haver d'aprendre a confiar en les recomanacions i directrius que marcava el meu company i ajudant de direcció Lucas Arnó en totes aquelles escenes en les que em trobava davant la càmera.

En alguns casos va ser necessari re-gravar escenes, ja que l'excés d'hores seguides de treball i la pressa havien afectat la qualitat dels plans. En altres vam haver de fer malabars, donat que un dels actors va lesionar-se entre escena i escena, quedant impossibilitat de poder agafar el cotxe per venir. Vam haver de modelar les hores de rodatge per poder anar-lo a buscar i també vam adaptar els plans de l'escena per tal de que pogués sortir assegut tota l'estona, ja que no es podia mantenir dret sense l'ajuda d'una crosca.

Tot i que sempre seguïem els plans que marcava el guió tècnic, a vegades es van donar petites variacions, especialment en aquells espais on no havíem pogut assajar anteriorment. Això va donar la possibilitat de descobrir plans nous durant el rodatge que podien explicar millor l'escena. Aquests nous enquadraments serien (sovint) els que decidiríem utilitzar a l'edició final, substituint-los pels plans pensats originalment. En altres moments del rodatge (com va ser el cas de l'escena de les barques), la complexitat de la posada en escena ens va obligar no tant a modificar els plans, sinó a variar la manera d'executar-los, posant en risc el ràcord (continuïtat de les escenes) de la pel·lícula per tal de poder facilitar la seva gravació.

Tot el rodatge es va dur a terme entre el mes d'Abril i el mes de Maig dins les dates de rodatge previstes. De tota manera en unes quantes ocasions va ser necessari ampliar el temps previst de rodatge per sessió per poder tenir-ho tot acabat a temps. Abans de muntar es va fer un visionament de tot el material gravat, els quals acumulaven prop de 7 hores de vídeo.

Post-producció

Muntatge



Abans de muntar es va fer un visionament de tot el material gravat, els quals acumulaven prop de 7 hores de vídeo.

Amb la finalitat de fer una selecció de les escenes que valia la pena o no utilitzar, els vídeos es van classificar en funció de detalls d'imatge i so que haguessin passat desapercebuts durant el rodatge. Un cop feta la primera selecció se'n faria una segona classificació, prestant atenció aquesta vegada a l'actuació dels actors, donant per bones aquelles tomes que presentessin millor realisme.

Tot el muntatge es va dur a terme amb el programa “*Adobe Premiere-Pro*”.

Amb les escenes que ja s'havia decidit que es podrien utilitzar, es va procedir al seu muntatge, segons ja dictaminava el guió tècnic i de vegades, fent-ne variacions en el seu ordre per tal de no tenir problemes amb el ràcord (continuïtat de la pel·lícula).

Cal dir que la dificultat del muntatge augmentava a mesura que augmentava també el nombre d'actors dins l'escena. Aconseguir la continuïtat dels moviments d'una toma a l'altre en les escenes que apareixien diversos actors, era molt més difícil que no pas en aquelles ocasions en les quals només calia quadrar els moviments d'un sol intèrpret.

Va ser necessari també substituir els àudios originals de càmera pels que havíem gravat en bona qualitat d'àudio. En més d'una ocasió es van donar petites problemàtiques amb el so que és resoldrien més tard també en l'edició.

Edició

Un cop finalitzat el muntatge vam procedir a l'edició de vídeo. Es van tenir en compte, segons les característiques de la personalitat d'Elena, quines tonalitats serien les apropiades per diferenciar cadascuna de les històries, ja que no només es pretenia diferenciar-les a partir del caràcter de cadascun dels personatges, sinó també per la seva estètica.

Per tal de dur-ho a terme correctament es van tenir en compte algunes referències cinematogràfiques a l'hora d'efectuar el tractament de color i llum.

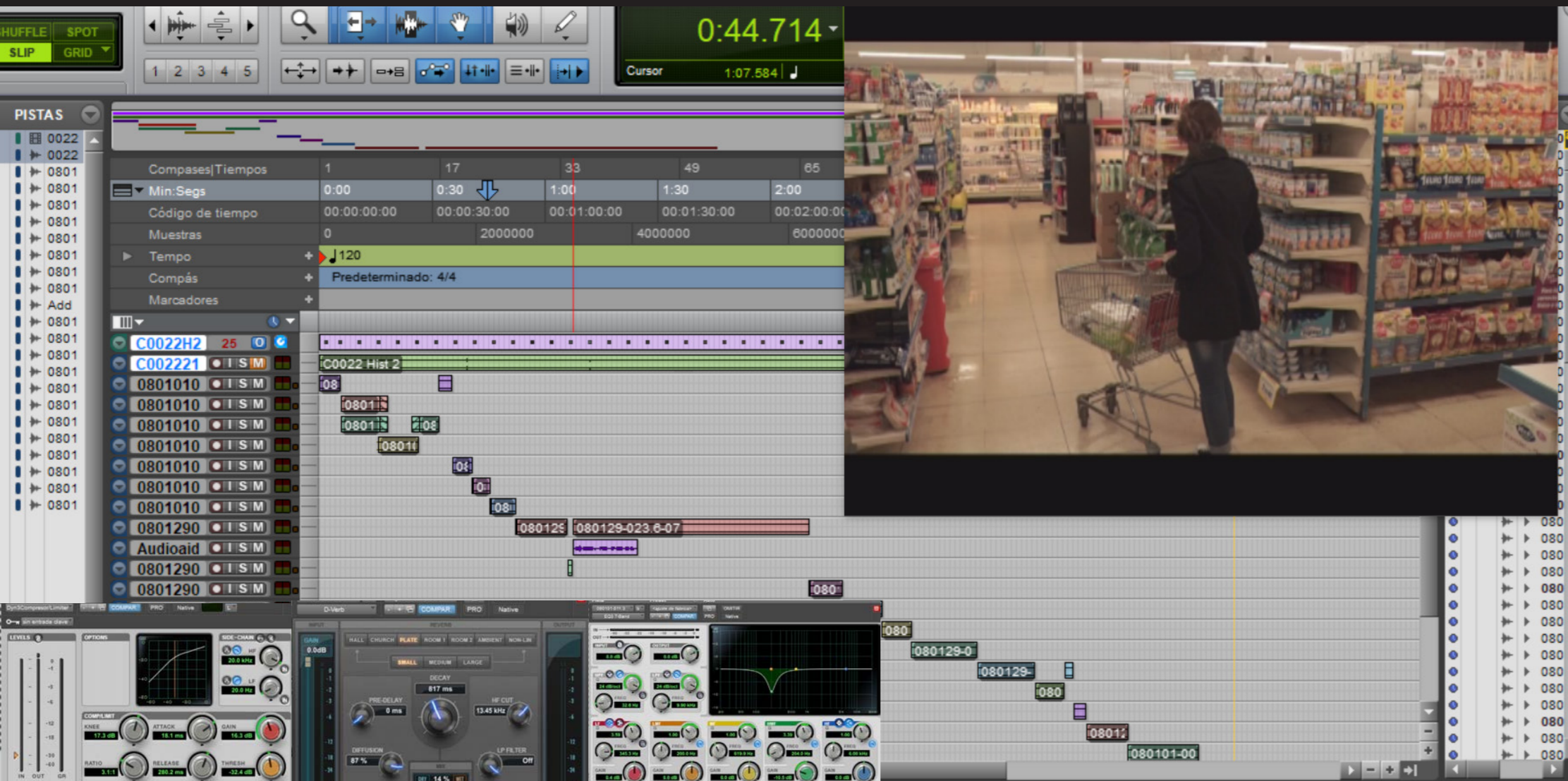
Per “*La festa sorpresa*”, es van escollir tonalitats més aviat càlides o tons de llum elevats (sense arribar a la sobreexposició), per tal d'accentuar el caràcter innocent, despreocupat i una mica inconscient de la protagonista. Els referents que vam tenir en compte van ser “*Amélie*” de Jean-Pierre Jaunet, “*Happy-go-lucky*” de Mike Leigh o “*La vie d'Adèle*” d'Abdellatif Kechiche.

“*La soledat d'Elena*” requeria tons més freds donada la situació que travessa el personatge i també una disminució de llum donat el seu caràcter introspectiu. D'aquestes característiques es van prendre com a referents “*Yo soy Sam*” de Jessie Nelson o “*Mi vida sin mi*” d'Isabel Coixet.

Finalment per la història de “*El grup de música*”, tenint en compte el caràcter una mica més agressiu d'Elena i els moments tensos que s'hi mostren, es va optar per accentuar contrastos partint de pel·lícules com “*Matrix*” de Lilly Wachowski i Lana Wachowski o “*El Maquinista*” de Brad Anderson.

L'edició de vídeo es va dur a terme principalment amb l'eina “*Lumetri*” incorporada a Adobe Premiere començant primer pel retoc del balanç de blancs, temperatura i definició de la imatge. Seguidament retocant la seva saturació i contrastos, segons l'emfatització de colors necessària en cada història, i finalment accentuant els foscos i els clars de l'escena.

D'altra banda també va ser necessari modificar els arxius d'àudio per tal de fer-ne una compressió i equalització, i en segons quins casos, adherir-hi alguns efectes per tal que s'adeqüessin millor a les característiques de l'escena. Aquest va ser el cas dels àudios que rebia Elena per telèfon durant la segona història (“*La soledat d'Elena*”) del seu germà i la seva amiga. L'edició d'àudio es va efectuar, casi de forma íntegra, amb el programa “*Pro-tools*”.



Tancament

Conclusions

Vull creure que les hipòtesis que a poc a poc he anat creant durant la carrera respecte a com es forma la manera de ser, basades en l'observació del funcionament humà, han sigut encertades. La personalitat es crea per una successió de records amb bones i males experiències que són les que formen lentament la personalitat de l'individu. Alhora, aquesta no és mai fixa, sinó que es construeix de forma constant perquè cada nou record aporta un canvi en el 'ser' del subjecte.

Així doncs, les etiquetes en el terreny de la personalitat són absurdes, ja que tots som capaços de mostrar totes les emocions. Mai ningú no és 'divertit' o 'tímid' sempre el 100% del temps, però aquesta classificació respon també a una necessitat comunicativa amb l'objectiu de descriure, i aquestes etiquetes són les que, segons la nostra percepció, es donen de forma més freqüent en el caràcter de qui descrivim.

Aquests adjectius que atorguem tant a la nostra pròpia personalitat com a la personalitat dels altres, són sempre i altra vegada, construccions subjectives de la realitat. Tot es basa en les nostres pròpies percepcions i en les percepcions del col·lectiu, la realitat es construeix a partir de la psicologia de la ment.

Belles Arts ha sigut l'empenta que m'ha donat les eines per tal d'explorar tot aquest camp. He sentit en més d'una ocasió la percepció de la línia que delimita la simple indagació pel coneixement de l'extralimitació emocional. Descobrir fins a on arriben les emocions, arribar a una espècie d'estat pur del comportament aïllat del pensament crític (molt

inspirat en Artaud, he d'admetre), m'ha fet veure fins a quin punt no ens coneixem i fins a quin punt lluitem per adequar el nostre comportament a les normes de convivència socials. Trencar amb aquests paradigmes suposa, de vegades, un redescobriment d'un mateix que pot ser alarmant i no sempre sa.

Modelar la personalitat és sempre un procediment lent que s'ha de fer amb cura, paciència i respecte per un mateix. De la mateixa manera que el cos té unes limitacions físiques, el cap en té unes altres i ambdues poden treballar-se si es fa amb paciència.

Deriva ha servit com una síntesi de tot això comentat amb anterioritat i tanca d'alguna manera aquest període d'indagació que mai quedarà completament claudicat, però que ara per ara sento satisfet.

Pel que fa als aspectes tècnics he pogut saber de primera mà la dificultat que comporta dirigir tot un equip de persones amb una finalitat concreta, ja que anteriorment, sempre havia treballat sola, tant en projectes pictòrics o escultòrics com en projectes audiovisuals.

En tractar-se però d'un projecte molt més ambiciós la seva dificultat va fer-se evident molt aviat, i admeto que la direcció amb conseqüent organització d'actors, equip tècnic, lloc de rodatge i material, mentre que alhora havia de prestar atenció com a actriu a l'actuació i als guions, va ser extremadament complexa. Tot havia de quadrar d'alguna manera perquè les gravacions poguessin



dur-se a terme dins del període de temps previst.

Ha sigut, tot i això, una gran experiència que m'ha fet aprendre moltíssim, i que per a ocasions futures, podré encarar millor.

La psicologia és un camp dens i complexa que sempre m'ha fascinat. Tot i això, sóc ben conscient que no es tracta pas d'una intriga poc comuna i que molta gent ha sentit curiositat anteriorment per tot aquest entramat que respon a la pregunta existencialista 'qui sóc'. Encara sabent que podia descobrir la psicologia també a través de la informació que podien aportar-me psicòlegs a través dels seus llibres o artistes a través de les

seves peces, em sento molt satisfeta d'haver pogut indagar tota aquesta inquietud a la meua manera.

La meua curiositat s'ha basat a entendre el funcionament natural de qui som com a éssers vius i com a persones pensants, i és aquesta pròpia naturalesa que no entenc, la que em demana indagar-la en una espècie d'espiral que es retroalimenta.

Quin és el propòsit de l'existència ja és una pregunta que no m'atreveixo a indagar.

Bibliografía

Bibliografía

- Kitz, Volker. i Tusch, Manuel. (2013). *La Lógica de la Psicología, Manual de instrucciones para saber por qué actuamos como lo hacemos*. Ed. Debolsillo, Barcelona.
- Debord, Guy. (2007). *La Sociedad del espectáculo*. Ed. Pre-textos, Valencia.
- Artaud, Antonin. (2011). *El Teatro y su doble*. Ed. Edhasa, Barcelona.
- A.A.V.V. (2001). *Modos de hacer*. Universitat de Salamanca.
- Borriaud, Nicolas. (2006). *Estética relacional*. Ed. Adriana Hidalgo, Argentina.
- Borriaud, Nicolas. (2007). *Postproducción*. Ed. Adriana Hidalgo, Buenos Aires.
- S.Carver, Charles i F.Schneier, Michael. (1997). *Teorías de la Personalidad*. Ed. Prentice Hall, México.
- J.Sandel, Michael. (2011). *Justicia: ¿Hacemos lo que debemos?*. Ed. Debate, Barcelona.
- Ardenne, Paul. (2006). *Un arte contextual*. Ed. Cendeac, Murcia.
- Deleuze, Gilles. (2005). *La imagen movimiento*. Ed. Paidós, Barcelona.
- Fundació “La Caixa”. (2006). *Històries animades*. Barcelona.
- Perec, Georges. (2007). *Especies de espacios*. Ed. Montesinos, Barcelona.
- Bruno, F. J. (1997). *Diccionario de términos psicológicos fundamentales*. Ed. Paidós, Barcelona.

Webgrafía:

- Dalmau, J. ; Górriz, L. (2013) *La problemática interdisciplinar en las artes. ¿Son disciplinas los distintos modos de hacer?*, OntheWaterfront, the international on-line Magazine:
<http://diposit.ub.edu/dspace/bitstream/2445/110190/1/631616.pdf>
- Llusá Di Nucci, Guillermo. (2009). *Diccionario Náutico*:
<https://diccionario-nautico.com.ar/>
- Chase B.Wrenn, “Naturalistic Epistemology”, *The Internet Encyclopedia of Philosophy*, ISSN 2161-0002:
<http://www.iep.utm.edu>
- Baeza, Ricardo. (1998) *Opinión, Stephen Hawking: la necesidad de entender el universo*:
https://www.cepchile.cl/cep/site/artic/20160303/asocfile/20160303184753/rev72_baeza.pdf
- Chico Librán, Eliseo. (2015) *Manual de Psicología de la Personalidad*, Editorial Club Universitario:
<https://www.editorial-club-universitario.es/pdf/8018.pdf>
- Acuña Rojas, Jorge. (2017). *Las redes gravitatorias del universo y de agujeros negros. Los tres teoremas de la cosmología*:
<https://revistas.ucr.ac.cr/index.php/filosofia/article/download/28261/28342>
- McLeod, Saul. (2014). Carl Jung:
www.simplypsychology.org/carl-jung.html
- Pérez Ventura, Juan (2017) *Realidades paralelas y otras dimensiones: una reflexión a través del cine*:
<http://elordencultural.com/2017/01/peliculas-realidades-paralelas/>

