



UNIVERSITAT DE
BARCELONA

L'IMPACTE DE LA CRISI ECONÒMICA EN SIS MUNICIPIS DEL BERGUEDÀ

Lluís Gual i Gasull

Treball de Final de Grau

Tutor: Joaquim Solé Vilanova

Universitat de Barcelona

Facultat d'Economia i Empresa

Grau: Economia

Juny de 2018

L'impacte de la crisi econòmica en 6 municipis del Berguedà

Resum

Aquest Treball de Final de Grau és un estudi de l'impacte que ha tingut la crisi econòmica de principis del segle XXI en els Ajuntaments de la comarca del Berguedà. Per a fer-ho, s'han seleccionat 6 municipis representatius del territori esmentat (Berga, Gironella, Puig-reig, Avià, Borredà i Gósol); utilitzant com a variable principal per a aquesta anàlisi els ingressos municipals. L'horitzó temporal escollit ha estat 2004 - 2016. L'estudi es compon de tres grans parts: per una banda, l'anàlisi dels ingressos municipals per capítols (a més dels ingressos tributaris desglossats); en segon lloc, una comparació dels ingressos tributaris per càpita entre els 6 municipis i, per últim, una anàlisi de l'evolució del deute viu en el període 2008 – 2016.

Paraules clau

crisi econòmica, ingressos municipals, impostos municipals, deute viu, ajuntaments, liquidacions, impost sobre béns immobles

Impact of the economic recession on 6 municipalities (Berguedà)

Abstract

This Final Project consists in an economic research about the impact that the economic recession has had in local governments from a specific area in Catalonia: the Berguedà county. In order to fulfil this issue, 6 representative municipalities of this area have been chosen: Berga, Gironella, Puig-reig, Avià, Borredà and Gósol. The main variable that we have used in the present Project are the municipal revenues between 2004 and 2016. These revenues include budget categories such as direct and indirect taxes, grants, transferences... The principal document used to this aim has been the financial settlement of every year. To proceed with this research, the Project has been structured in three main parts: the first one consists in an analysis of the municipal incomes in absolute value, including also the tax revenues. In second place, we have done a comparison between municipalities using per capita tax revenues; and last, there is an analysis of the local governments' debt.

Keywords

economic recession, municipal revenues, municipal taxes, debt, local governments, financial settlements, property tax

ÍNDEX

I. INTRODUCCIÓ.....	3
II. ELS MUNICIPIS	5
1. Berga.....	5
2. Gironella	6
3. Puig-reig.....	6
4. Avià.....	6
5. Borredà.....	7
6. Gósol.....	7
III. ELS INGRESSOS MUNICIPALS.....	8
1. L'Impost sobre Béns Immobles (IBI).....	8
2. L'Impost sobre Vehicles de Tracció Mecànica (IVTM)	12
3. L'Impost sobre l'Increment de Valor dels Terrenys de Naturalesa Urbana o <i>plusvàlua</i> (IIVTNU).....	12
4. L'Impost sobre Activitats Econòmiques (IAE)	14
5. L'Impost sobre Construccions, Instal·lacions i Obres (ICIO).....	14
6. Els altres ingressos municipals	15
IV. ANÀLISI DE L'EVOLUCIÓ DELS INGRESSOS DELS AJUNTAMENTS.....	17
1. Berga.....	17
2. Gironella	19
3. Puig-reig.....	21
4. Avià.....	23
5. Borredà.....	25
6. Gósol.....	27
V. COMPARACIÓ DELS IMPOSTOS ENTRE MUNICIPIS	29
1. IBI	30
2. IVTM	31
3. IIVTNU.....	32
4. IAE.....	33
5. ICIO	34
VI. EL DEUTE VIU DELS AJUNTAMENTS.....	35
1. Comparació del deute viu absolut.....	35
2. Comparació del deute viu per càpita.....	37
3. Comparació del deute viu sobre el total d'ingressos corrents	38
VII. CONCLUSIONS	40
VIII. BIBLIOGRAFIA.....	42

I. INTRODUCCIÓ

Les persones que som *de comarques* (així se'ns denomina a la gent de la Catalunya Interior per part de l'Àrea Metropolitana) tenim, segons el meu parer, una gran sort: poder estar en contacte gairebé directe amb tot allò que té a veure amb els Ajuntaments: coneixem a les persones que hi treballen així com també a l'equip de govern i resta de regidors, les decisions que s'hi prenen les podem palpar de primera mà... Aquest fet que no es dona a les grans ciutats m'ha fet adonar, al llarg del Grau, de la importància de les finances locals i la seva gestió.

És per això que vaig tenir clar que volia treballar algun tema relacionat amb els Ajuntaments, i més concretament, amb els Ajuntaments de la meva comarca, el Berguedà. Per la disponibilitat de dades (i la seva relativa estandardització) s'han seleccionat alguns municipis representatius de la comarca i analitzar l'impacte que la crisi econòmica de principis del segle XXI havia tingut en ells. Per fer-ho, s'han estudiat les dades de les liquidacions d'ingressos anuals per capítols (els pressupostos són només una previsió) i, a més a més, els ingressos tributaris els he desglossat impost a impost.

El treball s'estructura en tres grans blocs: el primer, analitza municipi a municipi l'evolució en xifres absolutes de les variables esmentades en el paràgraf anterior i l'evolució dels ingressos respecte el total d'ingressos no financers, per tenir una mesura del pes relatiu de cada un dins l'economia de cada municipi. En el segon es comparen tots els impostos per separat per a tots els municipis, a partir de la recaptació per càpita. Per últim, el tercer bloc està dedicat al deute viu dels Ajuntaments, una altra variable interessant des del punt de vista econòmic per poder valorar l'impacte de la crisi a nivell municipal.

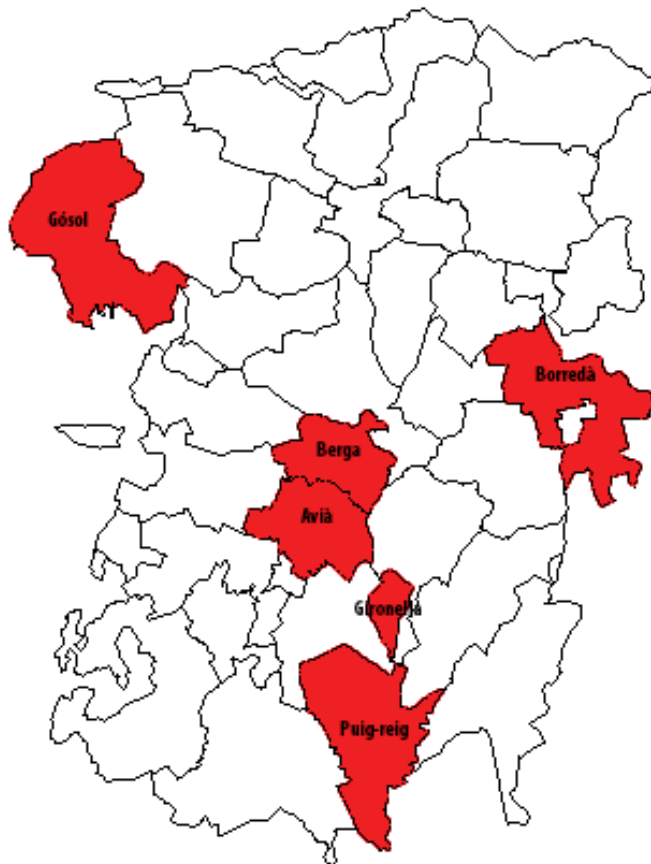
Així doncs, i a partir de la lectura prèvia de la bibliografia, les hipòtesis bàsiques a contrastar serien les següents:

- Alguns impostos, com ara els relacionats amb el sector de la construcció o amb les activitats econòmiques, hauran vist disminuïda la seva recaptació pel gran impacte negatiu que la crisi ha tingut en aquests aspectes.
- Altres impostos, com ara l'IBI, han seguit creixent malgrat la crisi econòmica. A què es deu aquest fet?
- El deute viu dels Ajuntaments va anar en augment a partir de l'inici de la crisi però s'observa cert punt de retorn a partir de 2011 – 2012.

Per últim, m'agradaria cloure aquesta introducció amb el meu més sincer agraïment a Florenci Torrents, interventor de l'Ajuntament de Berga; i a Joaquim Solé Vilanova, tutor d'aquest Treball de Final de Grau d'Economia; per les facilitats donades a l'hora d'accedir a tota la informació que he hagut de menester i pel seu guiatge en el treball.

II. ELS MUNICIPIS

En aquest apartat es detallaran algunes característiques rellevants dels sis municipis que he escollit per fer el treball, així com el perquè de cada elecció. Tots sis són de la comarca del Berguedà, situada a la Catalunya Central i enclavada entre la Depressió Central, les serralades del Pre-Pirineu i les primeres del Pirineu. Pertany a la província de Barcelona, tret del municipi de Gósol que pertany a Lleida. La comarca té una superfície total de 1.184,89 km² i una població de 39.013 persones (dades de l'any 2017).¹



Gràfic II.1 Mapa del Berguedà amb els municipis de la mostra ombrejats
Font: Elaboració pròpia (mapa de la Generalitat de Catalunya)

1. Berga

Berga és la capital de la comarca del Berguedà, té una població² de 16.238 habitants i una superfície de 22,56 km². Compta amb 15.365 unitats urbanes i la última revisió cadastral es va fer l'any 2001. També va fer una ponència parcial de valors³ l'any 2007. Com es veurà

¹ Segons l'Institut d'Estadística de Catalunya.

² Les dades concretes de cada municipi són de l'any 2015.

³ Per a aquestes definicions, veure apartat III.1 L'Impost sobre Béns Immobles.

posteriorment, en el consolidat de l'Ajuntament de Berga hi ha els següents organismes inclosos:

- Escola Bressol
- Escola de Música
- Patronat de la Patum
- Hospital Sant Bernabé

A partir del 2010 es van passar a donar les dades de Liquidacions del consolidat, i per això he hagut de demanar a l'interventor de l'Ajuntament, Florenci Torrents, les dades desglossades de 2010 – 2016. Berga té, al sud-oest, un polígon d'activitats econòmiques: el Polígon Industrial de la Valldan amb 101 empreses.

2. Gironella

Gironella és el segon municipi en població de la comarca: té 4.925 habitants i una superfície de 6,78 km² (és dels municipis amb menys superfície del Berguedà i, per tant, amb més densitat de població). Té 3.879 unitats urbanes i no ha fet cap revisió; és a dir, els valors cadastrals daten de l'any 1986. Compta amb tres polígons industrials amb un total de 24 empreses: Cal Ginyola, Cal Rafalet i el Camp dels Pals.

3. Puig-reig

Puig-reig té 4.167 habitants i una superfície de 4.167 km². Amb la inclusió d'aquests tres municipis aconseguim cobrir gairebé el 60% de la població de la comarca. En els seus polígons industrials (les set antigues colònies tèxtils: Cal Marçal, Cal Prat, Cal Vidal, L'Ametlla de Merola, Cal Pons, Cal Prat i La Sala) hi ha 45 empreses localitzades. Té 3.612 unitats urbanes i la última revisió data del 2010.

4. Avià

Avià té 2.225 habitants i una superfície de 27,24 km². Té un total de 1.541 unitats urbanes i, igual que Gironella, no ha revisat mai: els valors cadastrals daten de 1986. És un dels municipis “mitjans” de la comarca, i el seu polígon de La Plana té 14 empreses.

5. Borredà

Borredà és un dels municipis petits del Berguedà, amb 503 habitants i una superfície de 43,5 km². Té 486 unitats urbanes i l'any de la última revisió cadastral és el 2007. El seu polígon industrial, Borredà Econòmic, compta amb 4 empreses.

6. Gósol

L'últim poble de l'estudi és Gósol: amb 226 habitants i una superfície de 56,3 km². Té 486 unitats urbanes -casualment, les mateixes que Borredà- pel que ens porta a pensar que, amb les mateixes unitats i la meitat d'habitants, és un municipi amb gran quantitat de segones residències, tant de persones de la mateixa comarca del Berguedà com d'arreu de Catalunya. La última revisió cadastral es va fer el 1994.

	Població	Superfície (km²)	U. urbanes	Empreses	Any revisió
Berga	16238	22,56	15365	101	2001
Gironella	4925	6,78	3879	24	1986
Puig-Reig	4167	45,75	3612	45	2010
Avià	2225	27,24	1541	14	1986
Borredà	503	43,5	486	4	2007
Gósol	226	56,3	486	-	1994

Quadre II.1 Quadre resum de les característiques dels sis municipis. Dades de 2015

Font: Elaboració pròpia amb dades de l'Institut d'Estadística de Catalunya i el Cadastre

Nota: El número d'empreses correspon a les localitzades als polígons industrials de cada municipi

III. ELS INGRESSOS MUNICIPALS

1. L'Impost sobre Béns Immobles (IBI)

L'Impost sobre Béns Immobles (IBI) és, com es veurà al llarg del treball, el tribut més important de les administracions locals espanyoles: l'any 2012 va suposar el 64,4% dels ingressos tributaris municipals⁴. Com es desprèn del seu propi nom, grava el fet de posseir immobles i té caràcter obligatori pels ens que l'administren (els Ajuntaments). Com a tal, l'IBI és un impost directe, ja que grava la tinença de patrimoni (manifestació *directa* de la riquesa d'un individu) i real, ja que no té en compte el subjecte pròpiament dit. El fet imposable de l'impost (allò que origina haver de pagar-lo) és tenir la titularitat d'immobles ja siguin rústics, urbans o BICEs⁵ (Béns Immobles de Característiques Especials). La pertinença o no a cada una d'aquestes categories depèn de la naturalesa del sòl: el sòl de naturalesa urbana ha d'estar classificat com a tal en el planejament urbanístic, ha d'ésser urbanitzable i ha de reunir certes característiques que estan desenvolupades a la Llei 6/1998, de 13 d'abril, sobre Règim del Sòl i valoracions. El sòl de naturalesa rústica serà aquell que no compleixi les condicions i característiques esmentades per al de naturalesa urbana i a la vegada tampoc pugui ser considerat un Bé Immobile de Característiques Especials (BICE).

El subjecte passiu de l'impost (contribuent) és la persona física, jurídica o entitat a la que li correspongui la titularitat de l'immoble. La base imposable de l'impost la constitueix el valor cadastral (VC) de l'immoble, que inclou tant el valor del sòl com el de les construccions que puguin existir, tenint en compte únicament les característiques exteriors observables de les mateixes. El VC no podrà ser mai superior al valor de mercat, i normalment s'estableix al voltant del 50% d'aquest en el moment de les revisions cadastrals. Entre els diversos factors que poden afectar a la determinació del VC hi trobem la localització de l'immoble, el cost de la construcció del mateix i, per pròpia definició, les condicions del mercat entre altres. L'obtenció de valors cadastrals es materialitzarà de forma col·lectiva per a cada municipi (revisió cadastral) mitjançant una ponència de valors, que podrà ser total (si afecta a tots els immobles d'un determinat tipus), parcial (si ho fa només als d'una determinada zona) o especial (si afecta a BICEs). La legislació d'hisendes locals establia que les revisions haurien de tenir

⁴ VILALTA (dir.), 2011, p. 38

⁵ Aquests tipus d'immobles inclouen, segons el Text Refós de la Llei del Cadastre Immobiliari, *els destinats a la producció d'energia elèctrica i gas i al refinament de petroli i les centrals nuclears; les preses, salts d'aigua i embassaments [...], les autopistes, carreteres i túnels de peatge; els aeroports i els ports comercials.*

lloc cada 10 anys, i el fet que molts dels municipis espanyols hagin incomplert aquest precepte ha originat una sèrie d'efectes perversos ja que el VC forma part del càlcul d'altres impostos, comportant així greuges comparatius entre municipis: els que han revisat recentment veuen augmentades sensiblement les quanties a pagar de l'impost de successions i donacions, l'impost sobre transmissions patrimonials i l'impost sobre patrimoni⁶. A banda d'això, s'han establert unes actualitzacions lineals per mitjà de la Llei dels pressupostos de l'Estat que van començar essent del 2% (majoria dels anys de la dècada del 2000) van baixar a l'1% (2010) i van acabar essent un 0% a partir del 2011; s'ha establert també un procediment de regularització cadastral (2013-2016) per corregir anomalies en determinats immobles i, a més, a partir de 2014 també s'estableixen uns coeficients d'actualització optatius (a instàncies de cada municipi) que es determinen a partir dels anys de revisió. Vegem un quadre informatiu on hi consta l'any de revisió cadastral de cada municipi i, en el cas que hagin aplicat coeficients d'actualització, el valor d'aquests.

	Any revisió	2014	2015	2016	2017	2018
Berga	2001 (1)	1,10	1,10	-	-	-
Gironella	1986	1,13	1,13	-	1,08	-
Puig-reig	2010	-	-	0,85	0,90	0,96
Avià	1986	-	-	-	-	-
Borredà	2007	0,80	-	-	-	-
Gósol	1994	1,10	1,10	1,10	1,07	1,07

Font: Elaboració pròpia amb dades de:

2014 BOE 296 d'11 de desembre de 2013

2015 BOE 237 de 30 de setembre de 2014

2016 BOE 232 de 28 de setembre de 2015

2017 BOE 238 d'1 d'octubre de 2016

2018 BOE 228 de 21 de setembre de 2017

Quadre III.1.1 Any de revisió cadastral i coeficients d'actualització dels sis municipis 2014-2018

Nota (1): Berga va efectuar una ponència parcial l'any 2007.

En aquest moment és interessant destacar la diferència de la base imposable explicada en el paràgraf anterior i la base liquidable, les quals poden diferir substancialment segons els casos.⁷ En els municipis que van revisar fins a 1997, la base liquidable i el valor cadastral coincidiran en cada any; és a dir, si un municipi va efectuar la revisió l'any 1994, a partir d'aquell any la base liquidable passava a ser la que indicava el nou VC. Per tal d'evitar els augments bruscos

⁶ SOLÉ VILANOVA, 2014, p. 20

⁷ Segons el Text Refós de la Llei d'Hisendes Locals, art. 66-69

que comportava aquest procediment, per als municipis que van revisar entre 1998 i 2002 es va establir un coeficient reductor que va disminuint durant 9 anys sobre la diferència dels dos VC, de manera que la base liquidable sobre la qual es calcula la quota s'anirà incrementant de forma gradual al llarg del període esmentat fins arribar al valor complet al desè any. El coeficient esmentat tindrà un valor de 0,9 el primer any i anirà minvant un 0,1 cada any fins a arribar a 0. Els municipis que van fer la revisió cadastral entre els anys 1998 i 2002 no es van veure afectats per les actualitzacions lineals que van tenir lloc fins el 2011, però sí que s'han aplicat als municipis que van revisar a partir de l'any 2003.

Referent a la quota, cal diferenciar entre la quota íntegra, resultat de multiplicar la base liquidable pel tipus de gravamen que s'escaigui; i la quota líquida, que resulta d'aplicar les bonificacions que la llei preveu.

Els tipus de gravamen mínims són del 0,4% per als béns immobles urbans i el 0,3% per als rústics⁸, i els màxims són del 1,1% per als urbans i el 0,9% per als rústics. Pel que fa als BICE, poden discórrer entre el 0,4% i l'1,3%, essent el tipus bàsic del 0,6%. Hi ha una sèrie de circumstàncies⁹ que poden fer incrementar aquests tipus:

- Si el municipi és capital de província o de comunitat autònoma, increment del 0,07% (béns urbans) o del 0,06% (béns rústics)
- Si el municipi presta transport públic urbà, increment del 0,07% (béns urbans) o del 0,05% (béns rústics)
- Si els Ajuntaments dels municipis presten més serveis que els mínims obligatoris, increment del 0,06% en els dos casos.
- Si els terrenys rústics d'un municipi representen més del 80% de la superfície total, increment del 0,15% en els béns rústics.

En total, doncs, el tipus de gravamen màxim dels béns de naturalesa urbana de l'1,1% podria arribar a ser de l'1,3% si es compleixen les condicions esmentades; i 1,22% en el cas dels de naturalesa rústica. A la pràctica, els municipis mitjans que no són capital de província poden gravar com a màxim en un 1,23%. A part, els Ajuntaments també poden establir uns tipus diferenciats per al 10% dels béns immobles urbans de més valor del municipi (exclosos els d'ús

⁸ Aquests tipus mínims es poden veure reduïts complint una sèrie de condicions establertes per llei.

⁹ Segons el Text Refós de la Llei d'Hisendes Locals, art. 72.3

residencial). Per als immobles d'ús residencial que estiguin desocupats permanentment, els Ajuntaments podran exigir un recàrrec de fins el 50% de la quota líquida de l'impost.

Excepcionalment, per als municipis que han revisat recentment, s'estableix que es podran reduir els tipus durant els 6 anys posteriors a la revisió però aquests no podran ser inferiors a l'0,1% per als béns immobles urbans ni al 0,075% en el cas dels immobles rústics.

Per als municipis de l'àrea metropolitana de Barcelona existeix l'anomenat *recàrrec metropolità*, que no podrà ser superior al 0,2%.¹⁰ Referent a les bonificacions, cal establir que n'hi ha de dos tipus: obligatòries i potestatives^{11 12}.

El període impositiu coincideix amb l'any natural, i l'impost es meritara a l'inici del període. La gestió de l'impost està compartida entre l'Estat, que controla la gestió cadastral; i els municipis, que en controlen la gestió tributària. La liquidació i recaptació de l'IBI són competència exclusiva dels Ajuntaments. En canvi, la inspecció cadastral correspon a l'Administració Estatal, encara que hi poden haver col·laboracions amb ens inferiors, ja siguin Ajuntaments, Diputacions Provincials o similars.

Recentment s'ha publicat un Informe per part d'una comissió d'experts¹³ que proposa una reforma de l'impost, el qual posa de manifest la necessitat dels municipis de poder decidir sobre els seus elements principals i la major implicació del Cadastre; la fixació del VC amb el valor de mercat com a referència (actualment, recordem, és prop del 50% d'aquest); l'ampliació dels topalls mínim i màxim dels tipus; l'establiment d'alguns recàrrecs concrets i unir més profundament la gestió tributària i la cadastral.

¹⁰ Segons l'art. 41 de la Llei de l'Àrea Metropolitana de Barcelona i l'art. 153.1a del Text Refós de la Llei d'Hisendes Locals.

¹¹ Segons el Text Refós de la Llei d'Hisendes Locals, art. 73 i 74 respectivament.

¹² Les bonificacions obligatòries són bàsicament tres i s'apliquen en el cas d'immobles d'obra nova o rehabilitació per part d'empreses d'urbanització, construcció i promoció immobiliària; per als habitatges de protecció oficial i per als béns rústics de cooperatives agràries i d'explotació comunitària de la terra. Les bonificacions potestatives conformen una llista més llarga de les quals se'n poden destacar els BICEs, els immobles d'organismes públics d'investigació i ensenyament universitari o els de famílies nombroses entre altres. En ambdós casos, els percentatges de bonificació discorren entre el 50 i el 95% de la quota íntegra.

¹³ MUÑOZ et al., 2017, p. 26-31

2. L'Impost sobre Vehicles de Tracció Mecànica (IVTM)

El segon tribut és l'Impost sobre Vehicles de Tracció Mecànica (IVTM), un altre impost directe i real que grava la titularitat de vehicles de la naturalesa esmentada que siguin aptes per a circular per les vies públiques (que constituïria el fet imposable). El 2012 va suposar un 12,5% dels ingressos tributaris municipals¹⁴. L'encarregat de gestionar-lo i recaptar-lo serà l'Ajuntament del domicili que consti en el permís de circulació del vehicle. El període impositiu és l'any natural excepte en la primera adquisició del vehicle; en aquest cas, el període començarà el dia que s'adquireixi. L'impost es meritara el primer dia del període impositiu.

Els vehicles que per antiguitat estiguin autoritzats a circular excepcionalment en exhibicions, certàmens o similars no estaran subjectes a l'impost, així com tampoc ho estaran els remolcs i semiremolcs arrossegats per vehicles la carrega útil dels quals no excedeixi de 750kg. En canvi, els vehicles que estan exempts¹⁵ de l'impost són els següents: vehicles oficials de l'Estat, CCAA i entitats locals que serveixin per a defensa nacional o seguretat ciutadana, vehicles diplomàtics i similars; ambulàncies o altres relacionats amb assistència sanitària; autobusos i altres vehicles de transport públic urbà (superiors a 9 places inclosa la del conductor), vehicles agrícoles amb prèvia petició del subjecte, així com vehicles de minusvàlids. El subjecte passiu de l'impost seran aquelles persones físiques, jurídiques o entitats el nom de les quals figuri en el permís de circulació del vehicle.

Per a quantificar l'impost, hi ha fixades unes tarifes mínimes que, opcionalment, els Ajuntaments poden incrementar. La quota en euros discorrerà entre els 4,42€ per als vehicles més petits (ciclomotors i motocicletes fins a 125cc.) i els 148,30€ per als vehicles més grans, com poden ser autobusos de més de 50 places i camions de més de 9.999kg de càrrega útil.

3. L'Impost sobre l'Increment de Valor dels Terrenys de Naturalesa Urbana o *plusvàlua* (IIVTNU)

El següent tribut que tractarem serà l'Impost sobre l'Increment de Valor dels Terrenys de Naturalesa Urbana (IIVTNU), també conegut com a *plusvàlua*. Es tracta d'un impost directe, ja que grava la renda generada per un increment del valor d'un terreny urbà en el moment que

¹⁴ VILALTA (dir.), 2011, p. 38

¹⁵ La diferència entre *exempció* i *no subjecció* és la següent: en el primer cas, el fet entra dins de la denominació de fet imposable (és a dir, origina l'impost) però al llarg de la seva liquidació s'allibera al contribuent de l'obligació d'ingressar-lo; en canvi, en el cas de la no subjecció el fet per si mateix ja no suposa el naixement de l'obligació.

aquest és transmès a un altre individu. Solament té lloc en el moment de la transmissió, que també és quan tindrà lloc la meritació. La transmissió tant pot ser onerosa (quan es rep algun tipus de contraprestació a canvi) com lucrativa (en cas contrari).

L'increment del valor que ja s'assenyala en el propi nom de l'impost només serà del terreny, sense tenir en compte el valor de les construccions que hi pugui haver a sobre del mateix, i és condició necessària que el terreny sigui comptabilitzat com a urbà a efectes de l'IBI; a més a més dels terrenys integrats en els BICES. Hi ha una sèrie d'entitats que gaudeixen d'exempció a l'impost, com ara les institucions benèfiques, la Creu Roja o Telefònica, entre molts altres¹⁶.

El subjecte passiu de l'impost serà un o un altre en funció del tipus de transmissió que sigui: si es tracta d'una transmissió lucrativa, serà aquella persona que adquireix el terreny en qüestió; en canvi, si és una transmissió onerosa serà la persona que ven el terreny.

Per tal de calcular el valor de l'impost es tindrà en compte l'augment de valor del terreny entre el moment que es merita i un període màxim de 20 anys enrere, tenint en compte òbviament el nombre d'anys de generació de l'increment. El tipus de gravamen aplicable el decidirà cada Ajuntament, sense excedir del 30%; i també podran establir certes bonificacions (de fins el 95% de la quota íntegra) per les transmissions en cas de defunció i pels terrenys en els quals es desenvolupin activitats declarades d'especial interès o utilitat municipal. La gestió del tribut, igualment, també recaurà sobre els Ajuntaments.

L'any 2017, el Tribunal Constitucional va emetre una sentència¹⁷ sobre un aspecte d'aquest impost. Amb la crisi immobiliària de 2007, els preus dels immobles van començar a disminuir enormement en lloc d'augmentar, pel que l'IIVTNU gravava transmissions que, en realitat, havien estat pèrdues; pel que el TC va resoldre que els no increments i els decrements de valor no havien d'ésser gravats per l'impost ja que no representaven fidelment una mesura de capacitat econòmica.

¹⁶ Per la llista completa, veure l'art. 105 del Text Refós de la Llei d'Hisendes Locals.

¹⁷ Veure Bibliografia.

4. L'Impost sobre Activitats Econòmiques (IAE)

Un dels altres impostos del qual disposen els Ajuntaments és l'Impost sobre Activitats Econòmiques (IAE). Igual que l'IBI, es tracta d'un impost real i directe, amb les mateixes implicacions esmentades al principi de l'apartat. L'any 2012 va suposar un 7,8% dels ingressos tributaris municipals¹⁸. El fet imposable gravat per l'impost és l'exercici d'una activitat econòmica concreta en el territori d'un municipi. Només es tenen en compte les activitats realitzades dins del territori de l'Estat espanyol; i té tres tipus diferenciats de quotes: nacional, provincial i municipal, essent aquesta última la que correspon als Ajuntaments, a més de diferenciar entre tres tipus d'activitats: empresarials, professionals i artístiques.

En primer lloc cal recalcar que l'impost el paguen les empreses que facturen més d'un milió d'euros anuals. Pel que fa a l'exercici de les activitats econòmiques gravades per l'impost, s'ha de tenir en compte un punt important: el fet imposable requereix l'obtenció d'un *benefici mitjà* presumpte, que fixarà unes quotes mínimes que estan tabulades a les pròpies Tarifes de l'IAE. L'impost inclou diversos supòsits de no subjecció i d'exempció que, per a més informació, poden ser consultats al Text Refós de la Llei Reguladora d'Hisendes Locals¹⁹ 2/2004 de 5 de març.

El període impositiu coincideix amb l'any natural (d'1 de gener a 31 de desembre), amb excepció que l'inici i/o el cessament de l'activitat econòmica d'una empresa concreta tingués lloc en dates diferents a aquestes. El subjecte passiu de l'impost són les persones físiques o jurídiques que exerceixin una activitat econòmica que origini l'esmentat fet imposable, amb independència de qui sigui el titular o propietari del local en el qual tingui lloc dita activitat. Pel que fa a les quotes municipals, que són les que afecten més directament al treball, es determinen mitjançant una quota que determina l'Ajuntament i un recàrrec provincial establert per la Diputació.

5. L'Impost sobre Construccions, Instal·lacions i Obres (ICIO)

L'últim impost municipal que tractarem és l'Impost sobre Construccions, Instal·lacions i Obres, abreviat com a ICIO. És un impost considerat com a indirecte, encara que hi ha certa controvèrsia amb la seva classificació; real, ja que el fet imposable no fa referència a una

¹⁸ VILALTA (dir.), 2011, p. 38

¹⁹ Als articles 81 i 82, respectivament.

persona determinada; objectiu i de titularitat municipal, encara que és un impost potestatiu. El fet imposable el constitueix realitzar un dels tres actes del nom del tribut pels quals s'hagi de demanar una llicència d'obres. Els tribunals han anat concretant progressivament quines activitats han de ser gravades, ja que hi havia perill d'una imposició indiscriminada sobre la pràctica totalitat d'activitats relacionades amb el sector de la construcció. La Llei preveu que el tribut s'haurà de pagar encara que la llicència d'obres no hagi estat obtinguda.

Les operacions realitzades per a la inversió o conservació de carreteres, ferrocarrils, ports, aeroports, obres hidràuliques o de sanejament de poblacions i de llurs aigües residuals de titularitat estatal, autonòmica o municipal estan exemptes de l'impost. També estan exemptes les obres, construccions i instal·lacions de l'Església Catòlica, a més d'altres que poguessin estar relacionades amb esdeveniments culturals o esportius. Els subjectes passius (contribuents) de l'ICIO són les persones físiques, jurídiques o entitats que siguin amos de la construcció, instal·lació o obra sense tenir en compte la titularitat de l'immoble que es vegi afectat per elles.

La base imposable del tribut és el *cost real i efectiu de la construcció, instal·lació o obra, entenent-se com a tal el cost d'execució material d'aquelles*.²⁰ L'IVA i altres impostos relacionats amb l'activitat no formen part de la base, així com tampoc els honoraris de professionals, benefici empresarial etc. A aquesta base se li aplicarà el tipus de gravamen que decideixi cada Ajuntament (que no podrà superar el 4%) obtenint així la quota íntegra, a la qual se li podran practicar certes bonificacions establertes per ordenança per cada Ajuntament.

6. Els altres ingressos municipals

A part dels impostos directes i indirectes (Capítols 1 i 2 respectivament), hi ha altres elements que poden ser ingressos dels Ajuntaments. Per una banda, el Capítol 3 engloba les Taxes, preus públics i altres ingressos; que són *ingressos derivats de la utilització privativa o aprofitament especial del domini públic*²¹ que afecten o beneficien directament a qui els fa servir de manera no voluntària i no es presten per part del sector privat o quan sí que es presten per part del sector privat però el beneficiari pot elegir el sector públic per a la seva realització.

²⁰ MARTÍN QUERALT et al., 2016, V. Impuesto sobre Construcciones, Instalaciones y Obras; D. Cuantificación del impuesto.

²¹ Segons el *Boletín Oficial del Estado* de 29 de gener de 2014, Sec. I, Pàg. 5287

Pel que fa al Capítol 4, és l'anomenat Transferències corrents; que inclou una sèrie de recursos (condicionats o no condicionats) que reben els Ajuntaments sense contrapartida directa pels mateixos i que s'han de destinar a finançar operacions corrents²².

El Capítol 5 (Ingressos patrimonials) recull aquells ingressos generats per rendes de la propietat o patrimoni que siguin de l'Ajuntament. També inclouria els ingressos derivats d'activitats realitzades en règim de dret privat per part de l'Ajuntament. El Capítol 6 (Alienació d'inversions reals) engloba els ingressos que surten de la venda de béns de capital propietat dels Ajuntaments. El Capítol 7 (Transferències de capital) inclou els recursos (condicionats o no) que reben els Ajuntaments sense contrapartida directa pels mateixos i que s'han de destinar a finançar operacions de capital.²³

Finalment, els Capítols 8 i 9 inclouen els Actius i Passius financers respectivament. Els primers són els ingressos que provenen de l'alienació d'actius financers (també de reintegraments de préstecs, dipòsits i finances constituïdes); i els segons són els que provenen d'emissió de deute i obtenció de préstecs.

²² Que tenen lloc durant el mateix any en el qual es rep la transferència.

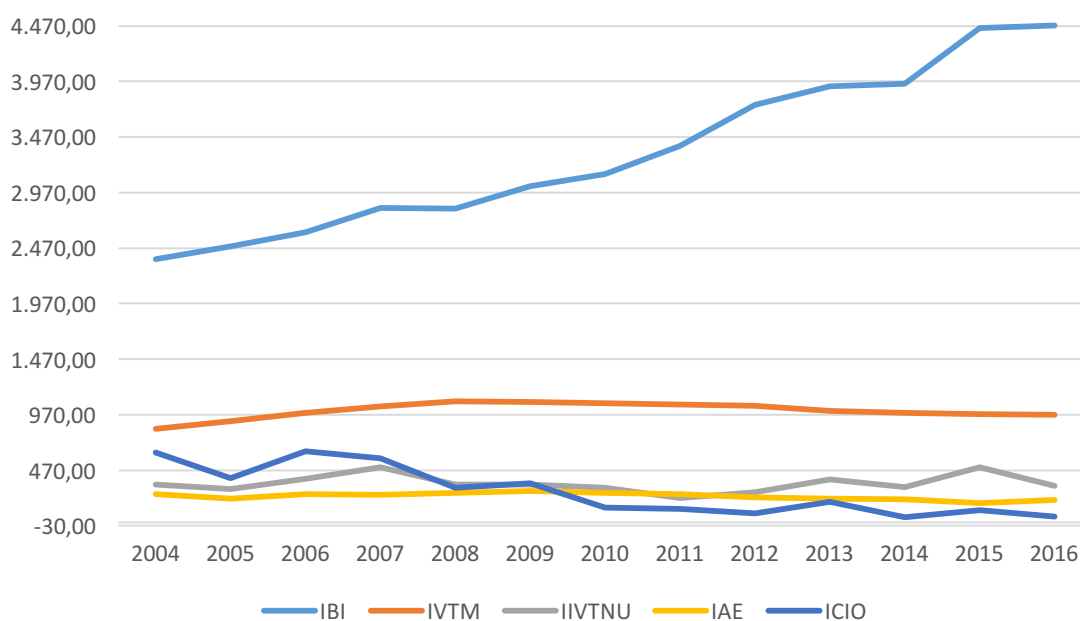
²³ Que tenen una durada superior a l'any en el qual es rep la transferència.

IV. ANÀLISI DE L'EVOLUCIÓ DELS INGRESSOS DELS AJUNTAMENTS

En aquest apartat procedirem a realitzar una anàlisi de l'evolució, per al període comprès en l'estudi (2004 – 2016), dels ingressos dels Ajuntaments dels sis municipis escollits. Per a fer-ho, de cada municipi s'analitzaran dos tipus de dades: per una banda, l'evolució dels ingressos impositius (IBI, IVTM, IIVTNU, IAE i ICIO) en xifres absolutes. Això ens permetrà veure quin efecte ha tingut la crisi en la recaptació d'aquests impostos. Per l'altra, l'evolució dels ingressos per capítols (Caps. 1 a 7) en percentatge sobre el total d'ingressos no financers. En aquest cas, amb aquesta anàlisi podrem discernir sobre la composició i el pes relatiu de cada un dels ingressos dels Ajuntaments.

1. Berga

INGRESSOS TRIBUTARIS DE L'AJUNTAMENT DE BERGA. 2004 – 2016. Milers euros



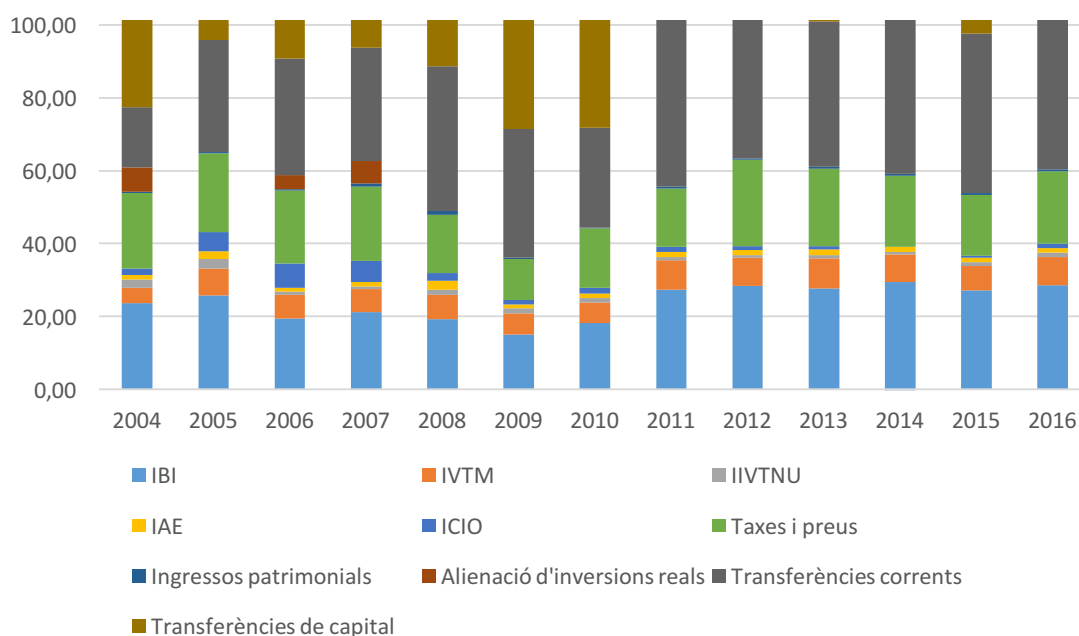
Gràfic IV.1. Ingressos tributaris de l'Ajuntament de Berga 2004 – 2016 (en milers d'€)
Font: Elaboració pròpia amb dades de Muncat

Com ja s'ha posat de manifest en diverses ocasions al llarg del text, l'impost més important en termes de volum de recaptació per als Ajuntaments és l'IBI. Hom pot observar en el gràfic com és l'impost que més ingressos genera i, a més a més, aquest està en continu augment al llarg de tot el període. El fet que aquest augmenti malgrat l'esclat de la crisi en data de 2007 és la manera de calcular la base liquidable de l'impost, que per als municipis que han revisat a partir de 1998

(Berga ho va fer el 2001) s'anirà incrementant al llarg dels deu anys posteriors a la revisió. A més, la ponència parcial del 2007 també contribueix a l'augment sostingut de l'impost.

De l'IVTM podríem dir que manté una trajectòria més o menys estable al llarg dels tretze anys analitzats; si bé que aconseguix el seu màxim a l'any 2008 es pot considerar que dibuixa una evolució pràcticament constant. El mateix podem dir de l'IIVTNU, que contrasta en canvi amb l'evolució de l'ICIO. En aquest cas, la crisi té un impacte clarament negatiu en la seva recaptació. Com podem veure, entre el 2006 i el 2007 comença una davallada en la recaptació que el farà passar a ser l'últim en el rànquing a partir del 2010. Això és degut a la disminució dels fets gravats en l'impost (construccions, instal·lacions i obres) amb l'esclat de la bombolla immobiliària. Per últim, l'IAE, un altre impost que podríem pensar que s'hauria de desplomar com a conseqüència de la crisi econòmica, veiem en el cas de Berga que aquest es manté força constant en el temps. Segurament, aquest fet es dona perquè només les empreses que superen el milió d'euros de facturació han de pagar IAE i podem suposar que pel poc teixit industrial de Berga, no hi ha massa empreses que superin aquest mínim.

INGRESSOS PER CAPÍTOLS DE L'AJUNTAMENT DE BERGA. 2014 – 2016. Percentatge dels ingressos no financers



Gràfic IV.1.2 Ingressos per capítols de l'Ajuntament de Berga 2004 – 2016 com a percentatge dels ingressos no financers

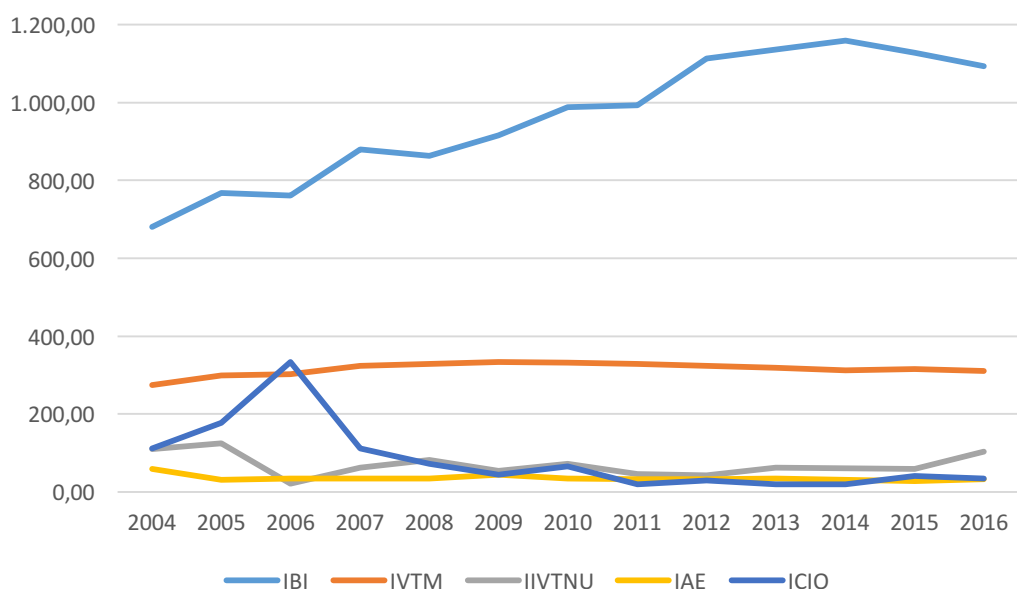
Font: Elaboració pròpia amb dades de Municat i de l'Ajuntament de Berga (Intervenció)

En aquest cas podem establir diverses línies generals: en primer lloc, els ingressos impositius representen aproximadament entre el 30 i el 40% dels ingressos no financers, amb l'excepció del 2009 i 2010 que estarien per sota d'aquesta xifra. Aquest fet és degut a l'augment de participació de les transferències de capital en el percentatge. Les mateixes transferències, a partir de 2010, desapareixen pràcticament dels ingressos (només el 2015 són un 10%).

Cal destacar també la gran importància que tenen les transferències corrents en els ingressos de l'Ajuntament de la capital del Berguedà, sobretot a partir de 2011 que tenen un pes relatiu d'entre el 40 i el 45% dels ingressos no financers. Segueixen en importància les taxes i preus, que representen al voltant del 20% dels ingressos no financers i presenten una tendència aproximadament constant malgrat la crisi econòmica. Per últim, esmentar l'anecdòtica rellevància de l'alienació d'inversions reals, que només apareixen en 3 anys en tot el període i representen aproximadament el 5% dels ingressos no financers; encara que ens permet identificar un altre element interessant de l'efecte de la crisi en els ingressos municipals: el fet de deixar de vendre terrenys o propietats de l'Ajuntament va reduir fins a desaparèixer la recaptació provinent d'aquest ingrès²⁴.

2. Gironella

INGRESSOS TRIBUTARIS DE L'AJUNTAMENT DE GIRONELLA. 2004 – 2016. Milers euros



Gràfic IV.2.1 Ingressos tributaris de l'Ajuntament de Gironella 2004²⁵ – 2016 (en milers d'€)
Font: Elaboració pròpia amb dades de Municat

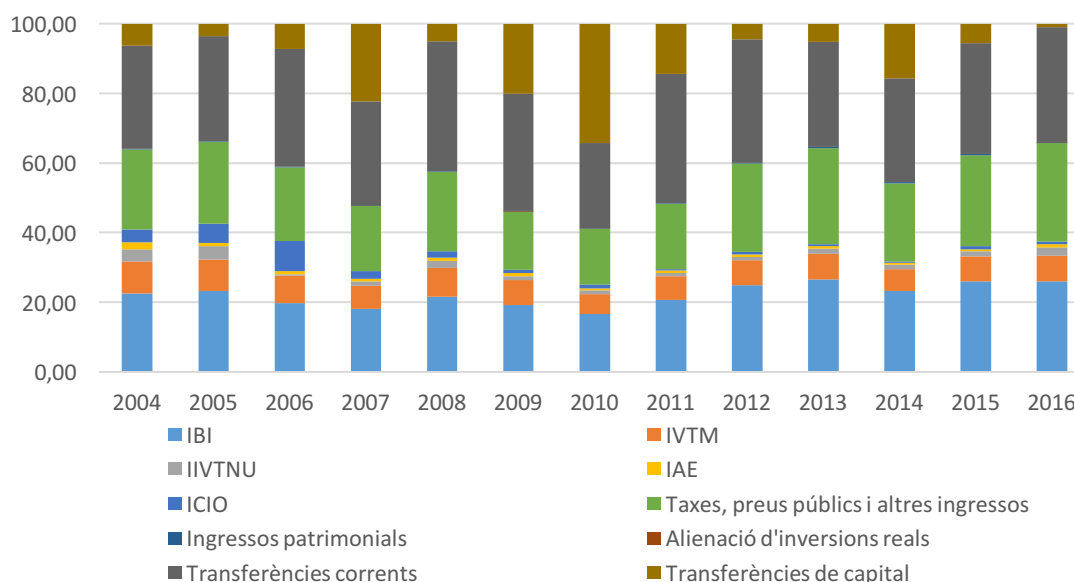
²⁴ SOLÉ VILANOVA, 2014, p. 18

²⁵ No ha estat possible aconseguir les dades de 2004 de la majoria d'impostos de Gironella. Per això s'ha creat artificialment una mitjana aritmètica entre els valors de 2003 i 2005.

En general, en el Gràfic IV.2.1 observem una tendència dels ingressos impositius similar al cas anterior: una pujada més o menys sostinguda dels ingressos provinents de l'IBI, encara que no tant regular com a Berga (segurament, hi pot influir el fet que Gironella no ha efectuat revisió cadastral des de 1986). Com a fet destacable, sorprèn que malgrat haver aplicat els coeficients d'actualització opcionals els anys 2014 i 2015; la pujada va ser força modesta al 2014 i fins i tot va disminuir a l'any següent (any electoral): aquest fet es deu a la baixada dels tipus impositius de l'impost²⁶ Pel que fa a l'IVTM, veiem la mateixa tendència estable que a l'apartat anterior.

Novament es repeteix la caiguda de l'ICIO per l'esclat de la crisi econòmica (curiosament, en aquest cas a partir de 2006) i també passa a ser l'últim impost en termes de recaptació a partir de 2011. L'IAE i l'IIVTNU no presenten cap tendència destacable, tret del fet que podem atribuir les diferències del primer (al voltant d'un volum de 30.000 €) amb la recaptació de Berga (250.000 €) pel fet que a Gironella només hi consten 24 empreses en els polígons industrials, en oposició a les més de 100 de Berga.

INGRESSOS PER CAPÍTOLS DE L'AJUNTAMENT DE GIRONELLA. 2014 – 2016. Percentatge dels ingressos no financers



Gràfic IV.2.2 Ingressos per capítols de l'Ajuntament de Gironella 2004²⁷ – 2016 com a percentatge dels ingressos no financers

Font: Elaboració pròpia amb dades de Muncicat

²⁶ Veure Taula 19 dels Annexos per als tipus impositius en el període 2004 – 2016.

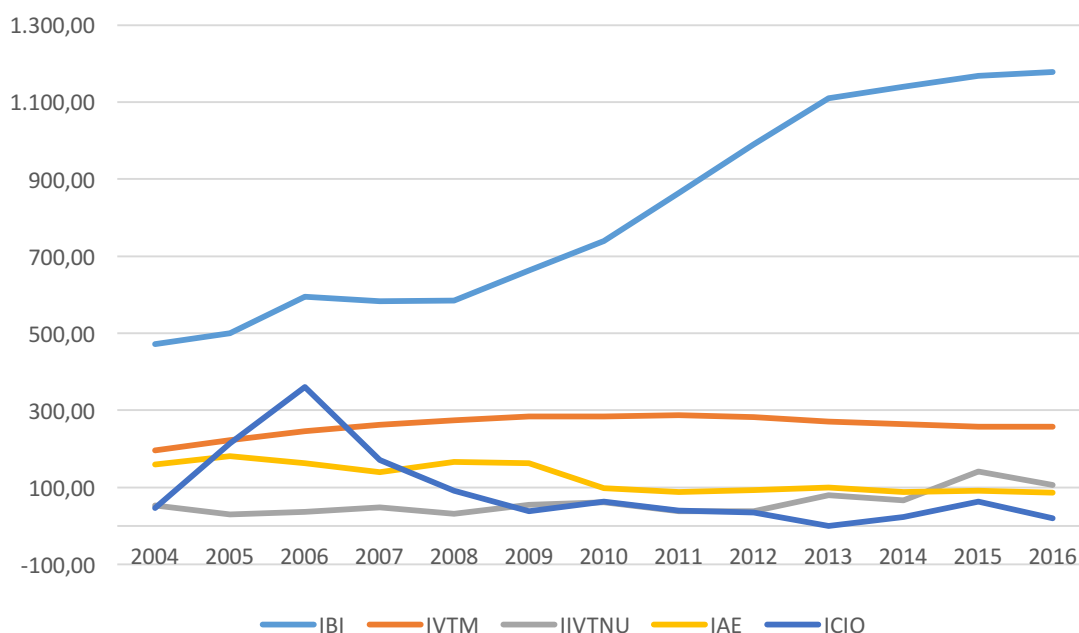
²⁷ Novament, les dades de 2004 han estat creades artificialment a partir de la mitjana aritmètica entre les dades de 2003 i 2005.

En el cas de Gironella, podem observar una participació dels impostos als ingressos no financers molt més inestable que en el cas de Berga; i això és degut sens dubte a la influència de les transferències de capital en els ingressos de l'Ajuntament: els anys que aquestes són majors, el pes relatiu dels impostos es veu reduït sensiblement. Tot i així, els patrons previsibles d'importància de l'IBI i en segon lloc l'IVTM es repeteixen. Les transferències corrents representen un valor proper al terç del total d'ingressos i les taxes i preus públics estan entre el 20 i el 25%.

Per últim, cal esmentar la nul·la influència que tenen l'alienació d'inversions reals i els ingressos patrimonials, fet del tot normal si tenim en compte que es tracta d'una població relativament petita en comparació amb la majoria de municipis de Catalunya tot i tractar-se del segon municipi en importància a la comarca del Berguedà.

3. Puig-reig

INGRESSOS TRIBUTARIS DE L'AJUNTAMENT DE PUIG-REIG. 2004 – 2016. Milers euros



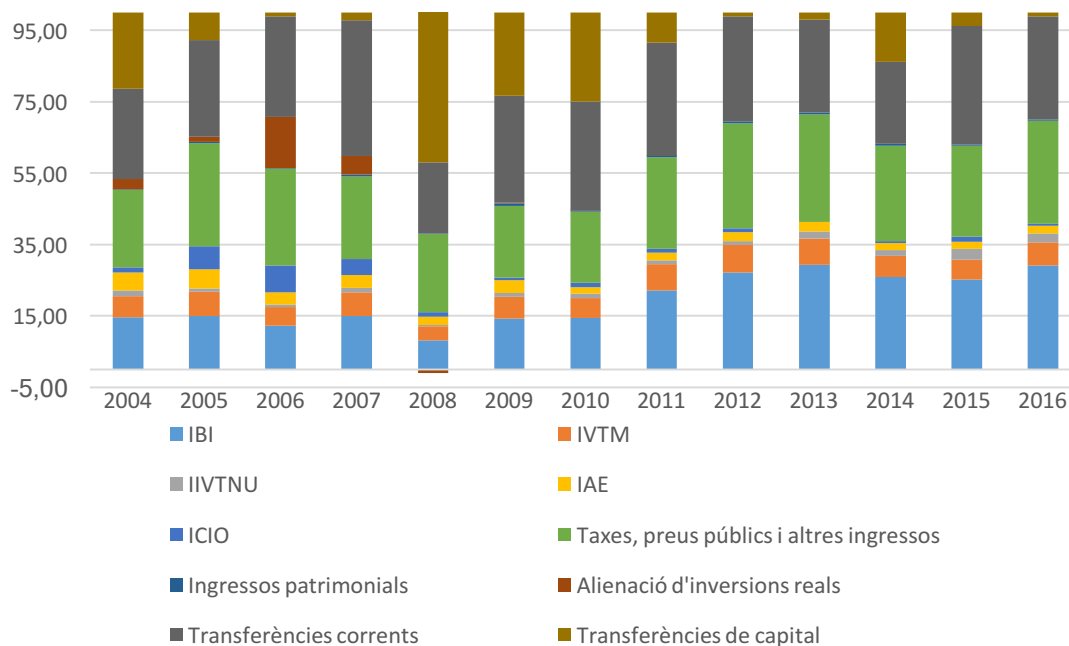
Gràfic IV.3.1 Ingressos tributaris de l'Ajuntament de Puig-reig 2004 – 2016 (en milers d'€)
Font: Elaboració pròpia amb dades de Muncat

El cas de Puig-reig és, potser, un dels més paradigmàtics dels que hem vist fins el moment pel que fa al volum d'ingressos tributaris. La recaptació de l'IBI presenta una clara tendència creixent en el global del període, i s'hi aprecia perfectament l'acceleració dels ingressos a partir

de 2010, quan el municipi va dur a terme la revisió cadastral. No tenen influència, però, els coeficients d'actualització lineal ja que aquests s'han aplicat únicament a partir de 2016.

L'IVTM torna a presentar una clara tendència estable en tot el període, i en l'ICIO podem veure de forma claríssima l'esclat de la crisi immobiliària: consecució del màxim l'any 2006 i davallada molt forta a partir d'aleshores; quan passa a ser l'últim impost en termes de recaptació. L'IAE té certa importància ja que el municipi compta amb 45 empreses en els seus polígons industrials (les antigues colònies tèxtils a redós del Llobregat); en canvi, l'IIVTNU té una rellevància modesta ja que, malgrat ser el municipi més gran en quant a superfície dels que analitzem i tercer en població, no té tantes unitats urbanes en relació a la gran magnitud d'aquestes altres dues variables.

INGRESSOS PER CAPÍTOLS DE L'AJUNTAMENT DE PUIG-REIG. 2014 – 2016. Percentatge dels ingressos no financers



Gràfic IV.3.2 Ingressos per capítols de l'Ajuntament de Puig-reig 2004 – 2016 com a percentatge dels ingressos no financers

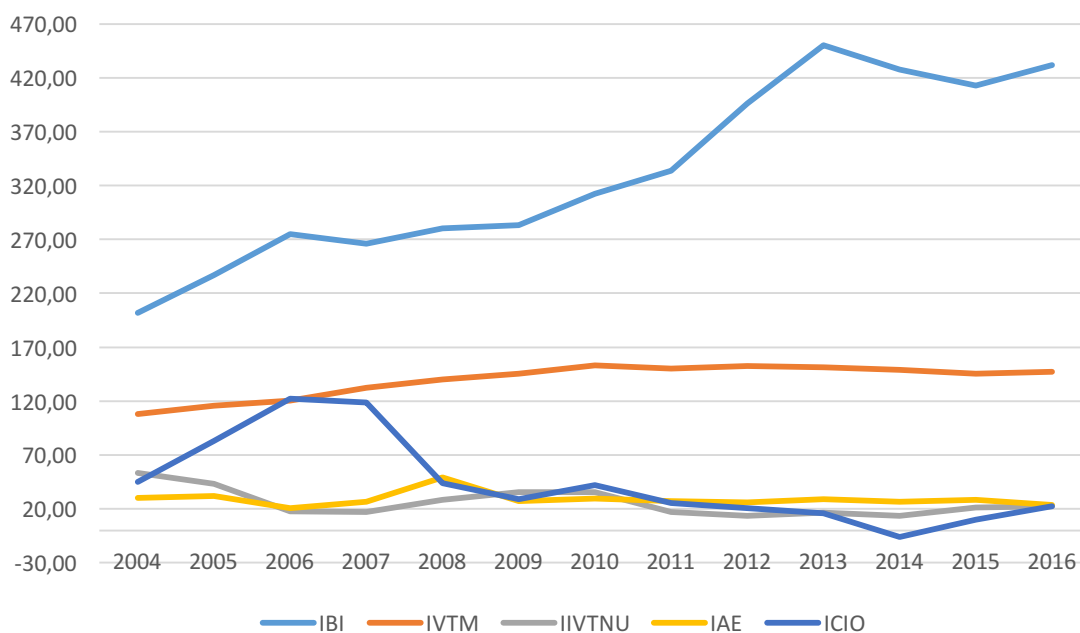
Font: Elaboració pròpia amb dades de Muncat

De nou, la importància dels impostos respecte el total d'ingressos no financers varia en funció del pes que tenen les transferències de capital, que són força inestables en el cas de Puig-reig. Podem observar com l'IBI augmenta de forma considerable el seu pes relatiu a partir de 2010 (any de revisió); la rellevància també de les transferències corrents (valors entre el 25 i el 40%) i l'aparició, entre els anys 2004 i 2007, de l'alienació d'inversions reals, amb una importància

fins al 15% l'any 2006. A partir de llavors, igual que en el cas de Berga, perdrà pes fins a desaparèixer a causa de la disminució de vendes de propietats municipals. A nivell general, es pot esmentar també que s'ha anat reduint, des de 2008, el pes relatiu de les transferències totals (corrents i de capital).

4. Avià

INGRESSOS TRIBUTARIS DE L'AJUNTAMENT D'AVIÀ. 2004 – 2016. Milers euros

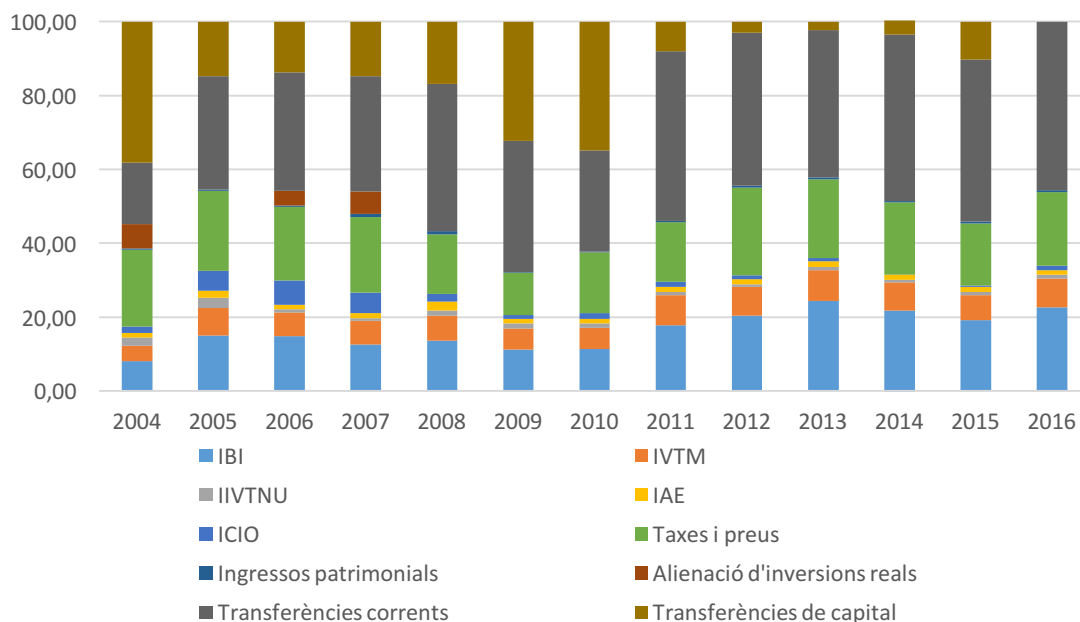


Gràfic IV.4.1 Ingressos tributaris de l'Ajuntament d'Avià 2004 – 2016 (en milers d'€)
Font: Elaboració pròpia amb dades de Municat

La recaptació i gestió de l'IBI d'Avià és un fet diferent respecte els altres municipis que hem vist fins al moment: els ingressos provinents d'aquest impost presenten una clara tendència ascendent al llarg del període malgrat no haver revisat mai (des de 1986) ni haver aplicat en cap any els coeficients d'actualització opcionals: trobem l'explicació d'aquest fet en l'augment gairebé continuat en tot el període dels tipus impositius d'aquest tribut.²⁸ L'IVTM presenta una evolució semblant a la de la resta de municipis (creixent però gairebé constant) i l'ICIO pateix l'habitual caiguda amb l'esclat de la crisi immobiliària. Pel que fa als dos impostos restants, l'IAE i l'IIVTNU, no presenten tampoc grans diferències amb la resta de municipis del Berguedà que hem analitzat.

²⁸ Veure Taula 19 dels Annexos.

INGRESSOS PER CAPÍTOLS DE L'AJUNTAMENT D'AVIÀ. 2014 – 2016. Percentatge dels ingressos no financers



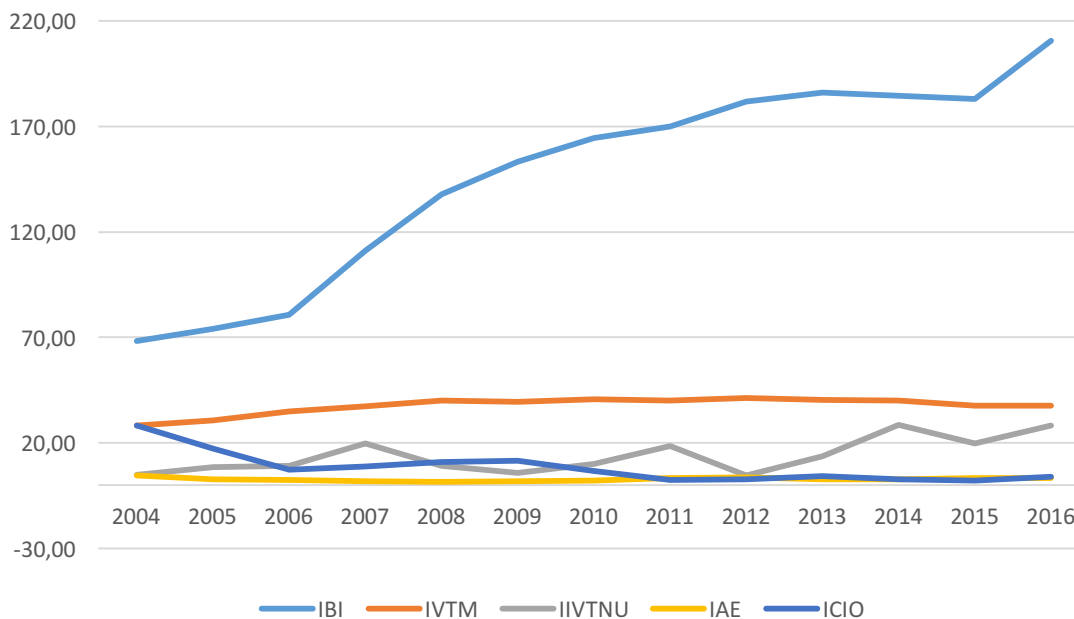
Gràfic IV.4.2 Ingressos per capítols de l'Ajuntament d'Avià 2004 - 2016 com a percentatge dels ingressos no financers.

Font: Elaboració pròpia amb dades de Munitat

En el cas d'Avià, i per oposició amb els municipis analitzats fins ara, podem destacar-ne la poca importància que tenen en els ingressos municipals (com a percentatge dels ingressos no financers) les taxes i preus públics; així com la modesta participació en els mateixos dels ingressos tributaris: al 2004 són inferiors al 20% i en els anys 2009 – 2010 fregen també aquesta xifra. Es repeteix el mateix patró pel que fa a l'alienació d'inversions reals (desaparició a partir de la crisi) i pel que fa a les transferències, que són la principal font d'ingressos d'aquest Ajuntament: sempre són superiors al 40% dels ingressos no financers i hi ha anys que arriben a superar el 60%.

5. Borredà

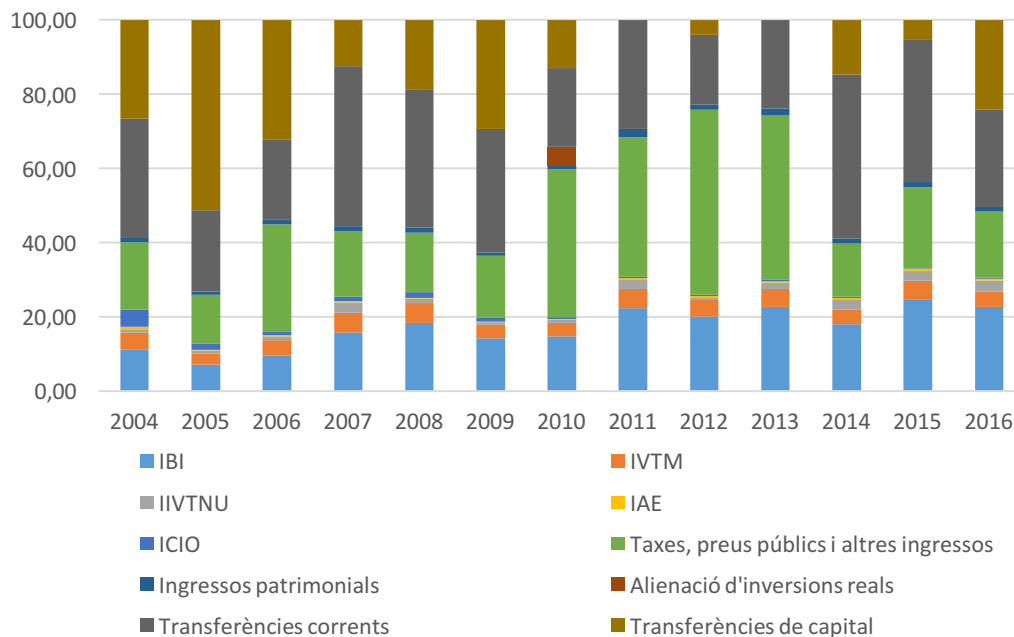
INGRESSOS TRIBUTARIS DE L'AJUNTAMENT DE BORREDÀ. 2004 – 2016. Milers euros



Gràfic IV.5.1 Ingressos tributaris de l'Ajuntament de Borredà 2004 - 2016 (en milers d'€)
Font: Elaboració pròpia amb dades de Muncat

Dels ingressos tributaris de Borredà podem destacar-ne alguns trets diferencials: es pot identificar clarament l'efecte de la revisió cadastral de 2007, quan els ingressos provinents d'aquest impost comencen a augmentar de forma considerable. Tot i així, l'aplicació del coeficient d'actualització opcional l'any 2014 té uns efectes nuls sobre la recaptació. La caiguda que observàvem a resultes de la crisi immobiliària en l'ICIO no es compleix en el cas de Borredà ja que té poques unitats urbanes comparat amb els altres municipis (486 front a les 1541 d'Avià, el municipi que està just per sobre seu en quantitat d'UU). Igualment, la importància de l'IAE és pràcticament nul·la (compta amb 3 empreses en el seu polígon industrial) així com també l'ICIO a partir de 2011.

INGRESSOS PER CAPÍTOLS DE L'AJUNTAMENT DE BORREDÀ. 2014 – 2016. Percentatge dels ingressos no financers



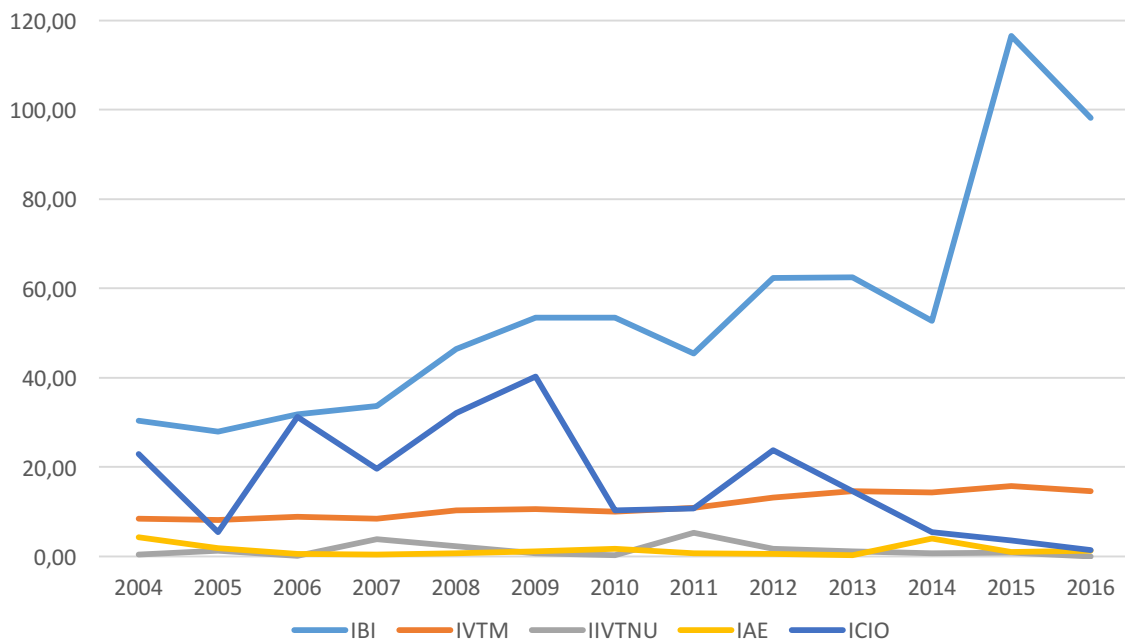
Gràfic IV.5.2 Ingressos per capítols de l'Ajuntament de Borredà 2004 - 2016 com a percentatge dels ingressos no financers.

Font: Elaboració pròpia amb dades de Muncicat

Com a fets destacables en coincidència als casos vistos fins ara, podem esmentar dels ingressos per capítols de Borredà el fet que el pes relatiu ingressos impositius torna a anar en funció inversa de la quantitat de les transferències, ja siguin corrents o de capital. Pel que fa a les taxes i preus públics, observem una gran importància d'aquest capítol entre els anys 2011 i 2013. També és destacable l'aparició per primer cop destacable dels ingressos patrimonials (en blau marí), amb valors propers entre 1,5 i 2%.

6. Gósol

INGRESSOS TRIBUTARIS DE L'AJUNTAMENT DE GÓSOL. 2004 – 2016. Milers euros

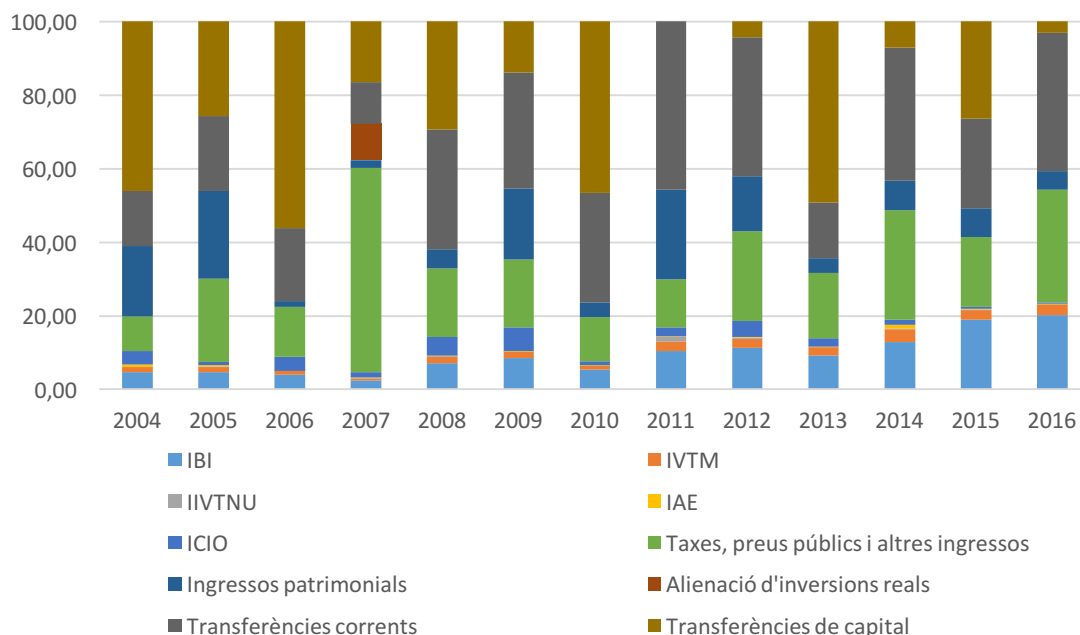


Gràfic IV.6.1 Ingressos tributaris de l'Ajuntament de Gósol 2004 - 2016 (en milers d'€)

Font: Elaboració pròpia amb dades de Muncat

Gósol és l'únic municipi de la mostra que ha aplicat els coeficients d'actualització opcionals cada any des de 2014. Això ens ajudaria a explicar, malgrat la trajectòria errant de l'IBI (amb algunes baixades considerables), l'augment entre els anys 2014 i 2015. També podem identificar la trajectòria estable de l'IVTM; però no així la típica de l'ICIO en tots els altres municipis: en aquest cas la baixada forta és a partir del 2010. L'IAE i l'IIVTNU no tenen pràcticament rellevància al tractar-se d'un poble que no arriba als 230 habitants.

INGRESSOS PER CAPÍTOLS DE L'AJUNTAMENT DE GÓSOL. 2014 – 2016. Percentatge dels ingressos no financers



Gràfic IV.6.2 Ingressos per capítols de l'Ajuntament de Gósol 2004 - 2016 com a percentatge dels ingressos no financers.

Font: Elaboració pròpia amb dades de Muncicat

En el cas dels ingressos per capítols, veiem que Gósol és el municipi amb un pes relatiu dels ingressos impositius més petit dels sis municipis analitzats: només el 2015 i 2016 aconseguixen superar el 20% dels ingressos no financers i hi ha anys que arriben a estar per sota del 10%. Així doncs, destacar també la importància de les transferències (en aquest cas, sobretot les de capital) i dels ingressos patrimonials. En aquest darrer cas, aquests prenen molta importància ja que el total d'ingressos de l'Ajuntament quasi mai supera el milió d'euros.²⁹

²⁹ Veure Taula 16 dels Annexos.

V. COMPARACIÓ DELS IMPOSTOS ENTRE MUNICIPIS

En aquest apartat es procedeix a fer una comparativa, impost a impost, entre tots els municipis a partir dels ingressos que cada tribut genera. Per poder fer-ne una comparació acurada, utilitzarem la recaptació impositiva per càpita (ingressos provinents de cada impost dividit pel número d'habitants del municipi). A més, els diferents ratis del següent quadre ens ajudaran a entendre diverses tendències i posicions de les anàlisis de cada impost.

	UU/Població	VC/UU	VC/Població	VC/UU residencial	VC/UU no residencial	VC residencial/Població	VC no residencial/Població
Berga	0,946237221	42,43	40,15	49,65	33,86	25,50	14,65
Gironella	0,787614213	36,08	28,42	38,92	31,64	18,71	9,71
Puig-reig	0,866810655	57,20	49,58	65,82	45,70	32,62	16,96
Avià	0,69258427	28,72	19,89	33,13	20,38	15,01	4,88
Borredà	0,966202783	63,98	61,82	85,16	30,41	50,45	11,37
Gósol	2,150442478	25,02	53,81	35,18	12,11	42,34	11,46

Llegenda: UU: Unitats Urbanes; VC: Valor Cadastral (en milers d'€); Població: Habitants

Quadre V.1 Valors cadastrals ponderats per unitats urbanes i població; unitats urbanes ponderades per població. Valors totals, residencials i no residencials. Dades de 2015.

Font: Elaboració pròpia amb dades³⁰ de l'Institut d'Estadística de Catalunya i el Cadastre.

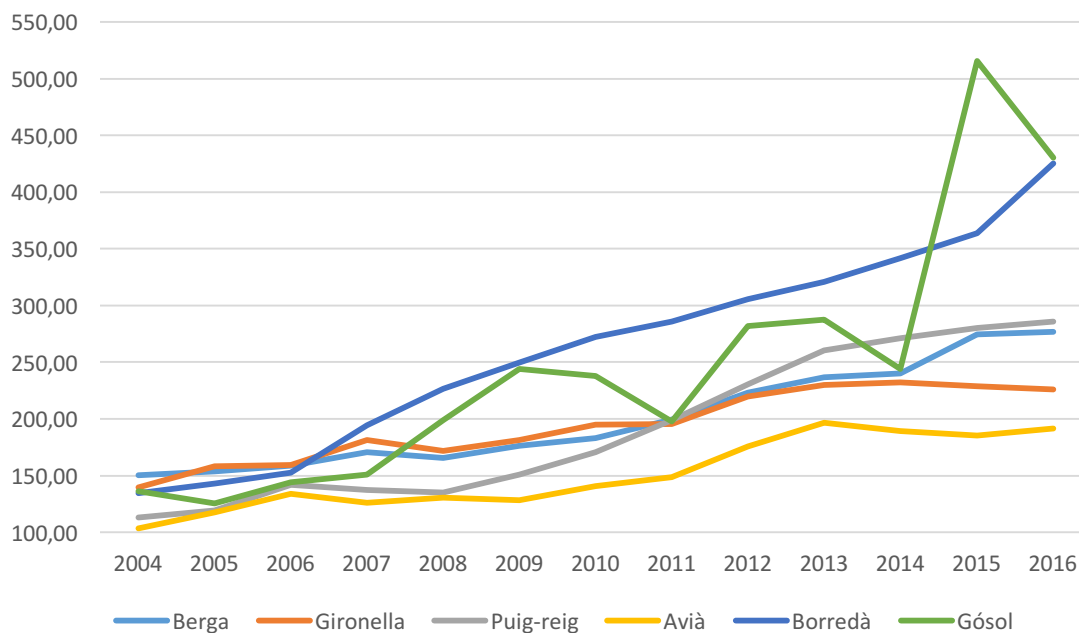
En aquest quadre hem de distingir-hi certs conceptes bàsics que ens ajudaran a comprendre el seu contingut i aplicar-lo en la comparació posterior. Una unitat urbana és *cada un dels locals o habitatges que corresponen a un propietari dins d'una finca en divisió horitzontal*.³¹ El concepte valor cadastral ja s'ha especificat a l'apartat III.1 L'impost sobre Béns Immobles (IBI), però ara cal diferenciar-lo entre residencial i no residencial; el primer és aquell que té en compte les unitats urbanes que es dediquen a habitatge i el segon, té en compte la resta.

³⁰ Veure Taula 23 dels Annexos per a les dades en brut.

³¹ SERRANO, 2003, p. 8

1. IBI

EVOLUCIÓ DE LA RECAPTACIÓ DE L'IBI EN ELS 6 MUNICIPIS. 2004 – 2016. Euros per habitant



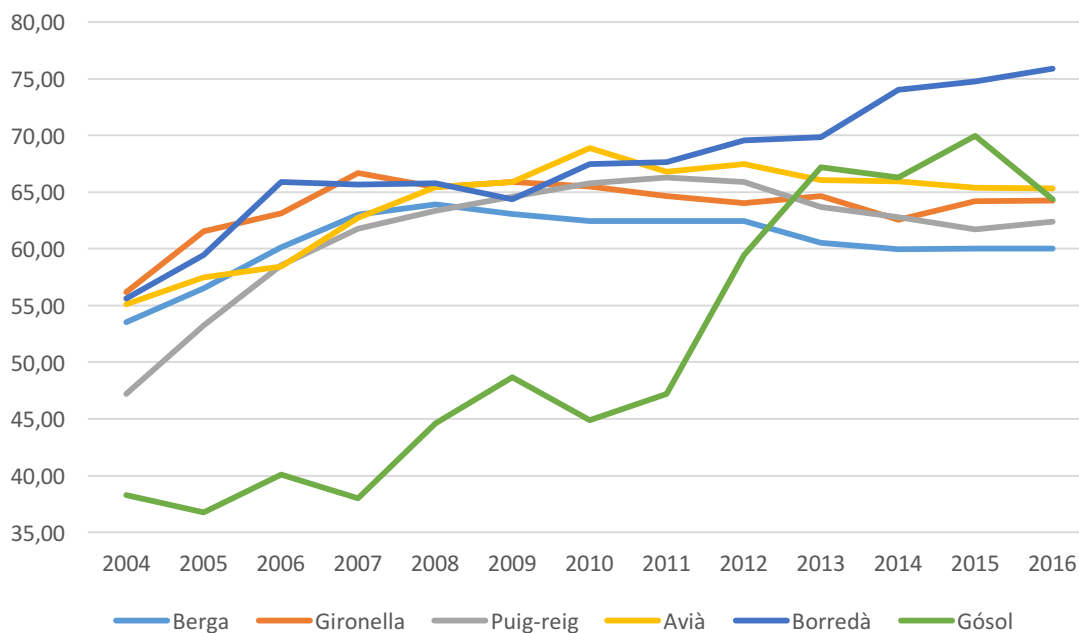
Gràfic V.1 Evolució de la recaptació de l'IBI 2004 - 2016 en els 6 municipis (en € per habitant)
Font: Elaboració pròpia amb dades de Muncat i l'Institut d'Estadística de Catalunya

En el Gràfic V.1 podem observar com la recaptació per càpita de l'IBI en els sis municipis del Berguedà estudiats ha seguit la mateixa tendència que la mateixa variable en valors absoluts. Ara bé, l'ordre dels municipis en termes de recaptació canvia sensiblement: el municipi que ocupa la primera posició (tret d'un sol any) és Borredà; que, si observem el Quadre V.1, veurem que és el que té els ratis de valor cadastral sobre unitat urbana i població més elevats de tots sis municipis. En segon lloc hi trobem Gósol, que ocupa el primer lloc d'unitats urbanes respecte població; ja que, com ja s'ha indicat en apartats anteriors, compta amb moltes segones residències.

El municipi que destaca per la cua, en el cas d'aquest impost, és Avià. Això no ens ha d'estranyar si observem el citat quadre, ja que té el rati de valor cadastral respecte població més baix de tots. Pel que fa als altres tres municipis, que ocuparien les tres posicions centrals durant tots els anys, també ho fan en el Quadre V.1.

2. IVTM

EVOLUCIÓ DE LA RECAPTACIÓ DE L'IVTM EN ELS 6 MUNICIPIS. 2004 – 2016. Euros per habitant



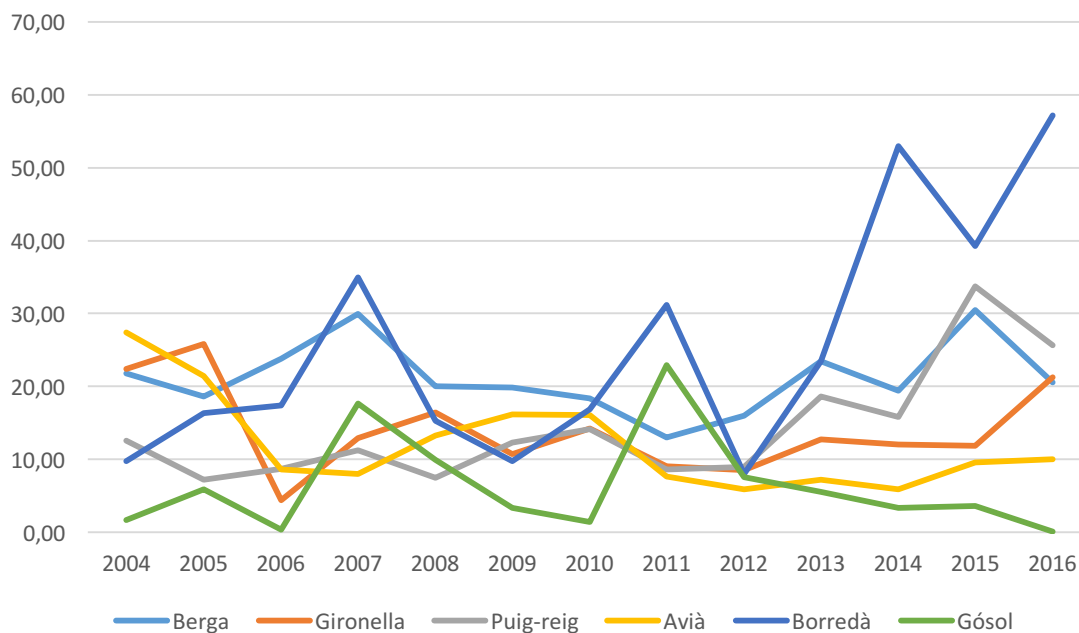
Gràfic V.2 Evolució de la recaptació de l'IVTM 2004 - 2016 en els 6 municipis (en € per habitant)
Font: Elaboració pròpia amb dades de Municat i l'Institut d'Estadística de Catalunya

Per al cas de l'IVTM no s'han pogut aconseguir dades de quantitat de vehicles per cada municipi; tot i així, en podem extreure les mateixes conclusions que amb els seus valors absoluts: una tendència més o menys estable al llarg del període. En alguns casos ha estat marcadament creixent: a Gósol, la pujada més forta (2011 a 2013) la podem atribuir a la coincidència de l'augment absolut de la recaptació junt amb una baixada de la població.

El valor per càpita de la recaptació es troba en torn als 60 i 65 € per habitant; lluny de la recaptació per càpita de l'IBI, que en alguns casos arriba a superar els 400 € per habitant. Els municipis amb valors més alts d'aquest impost són Borredà, Avià, i a partir de 2011, Gósol; justament es tracta dels tres municipis més petits de tots els que s'analitzen.

3. IIVTNU

EVOLUCIÓ DE LA RECAPTACIÓ DE L'IIVTNU EN ELS 6 MUNICIPIS. 2004 – 2016. Euros per habitant



Gràfic V.3 Evolució de la recaptació de l'IIVTNU 2004 - 2016 en els 6 municipis (en € per habitant)
Font: Elaboració pròpia amb dades de Municat i l'Institut d'Estadística de Catalunya

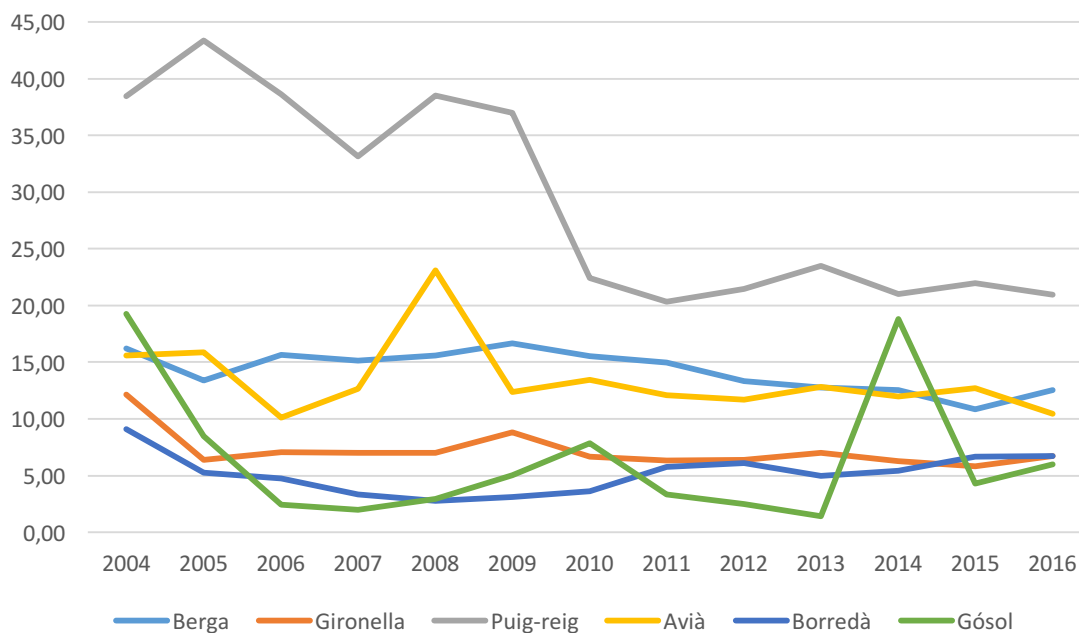
El cas de l'IIVTNU o *plusvàlua* és una mica més difícil d'analitzar: la tendència general mostra un patró molt menys estable al llarg del temps. Amb tot, Borredà segueix sent el primer municipi en quant a recaptació per càpita. Com que aquest impost només s'origina amb la transmissió de la titularitat d'un terreny de naturalesa urbana³², és lògic que Gósol, tot i tenir el rati d'unitats urbanes sobre població més gran de tots (2,15), sigui dels últims en el Gràfic V.3: compta amb 226 habitants i una gran quantitat de segones residències.

Pel que fa a la resta de municipis, el seu ordre en l'any 2015 (any de recollida de les dades del Quadre V.1) coincideix exactament amb el del citat quadre a la columna d'unitats urbanes respecte població. El valor de la recaptació per càpita està al voltant dels 15 i 20 € per habitant, fet que el situa en un dels impostos amb menys importància referent a aquesta anàlisi.

³² Veure III.3 L'Impost sobre l'Increment de Valor dels Terrenys de Naturalesa Urbana o *plusvàlua*

4. IAE

EVOLUCIÓ DE LA RECAPTACIÓ DE L'IAE EN ELS 6 MUNICIPIS. 2004 – 2016. Euros per habitant



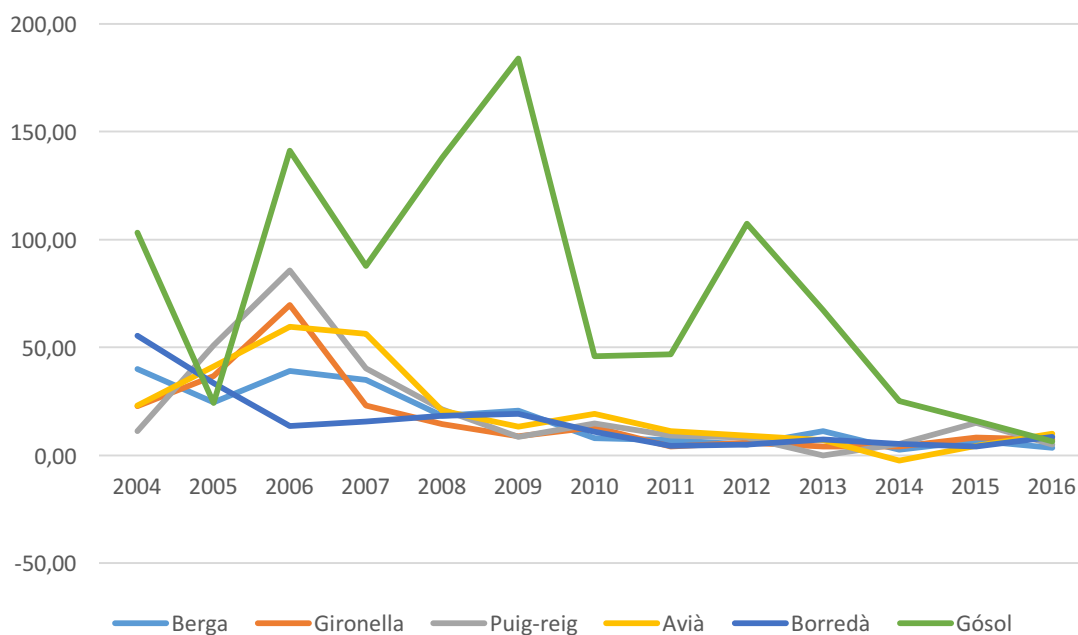
Gràfic V.4 Evolució de la recaptació de l'IAE 2004 - 2016 en els 6 municipis (en € per habitant)
Font: Elaboració pròpia amb dades de Muncat i l'Institut d'Estadística de Catalunya

Per primer cop en l'apartat, no és Borredà el municipi que lidera l'estadística que ens ocupa. Pel que fa a l'IAE, qui recapta més per habitant és el municipi de Puig-reig. Novament, si ens fixem en el Quadre V.1 trobarem el per què d'aquesta afirmació. En aquest cas cal fixar-nos en les columnes que tenen en compte els valors no residencials: Puig-reig té els ratis més alts de VC/UU no residencials i també de VC no residencial/Població. D'aquí en podem deduir que és el municipi que, comparativament, té més activitat econòmica i per tant recapta més IAE.

La resta de municipis tenen valors una mica més baixos que Puig-reig, com ara Berga o Avià que serien el segon i tercer en aquest aspecte. En general s'observa una tendència decreixent de la recaptació per habitant de l'IAE, el valor mitjà aproximat del qual es trobaria prop dels 15 € per habitant.

5. ICIO

EVOLUCIÓ DE LA RECAPTACIÓ DE L'ICIO EN ELS 6 MUNICIPIS. 2004 – 2016. Euros per habitant



Gràfic V.5 Evolució de la recaptació de l'ICIO 2004 - 2016 en els 6 municipis (en € per habitant)
Font: Elaboració pròpia amb dades de Munitat i l'Institut d'Estadística de Catalunya

El cas de l'ICIO és el que presenta més dispersió dels cinc ingressos tributaris analitzats: mentre que Gósol en força casos supera els 100 € per habitant (arribant a superar els 180 €), els altres cinc municipis tenen el seu màxim en aproximadament 20 € a partir del 2006. Com ja observàvem als gràfics de les magnituds absolutes, entre 2006 i 2007 la recaptació de l'impost pateix una severa davallada a causa de la caiguda del mercat immobiliari.

En el Quadre V.1, Gósol té el rati de VC/Població més elevat de tots, fet que ens pot ajudar a entendre per què té la primera posició en aquest epígraf (recordem que és un municipi que compta amb gran quantitat de segones residències). A partir de la crisi, la majoria de municipis, com ja s'ha apuntat, passen a tenir un valor anecdòtic d'aquesta variable (fregant pràcticament el 0 entre 2013 i 2016).

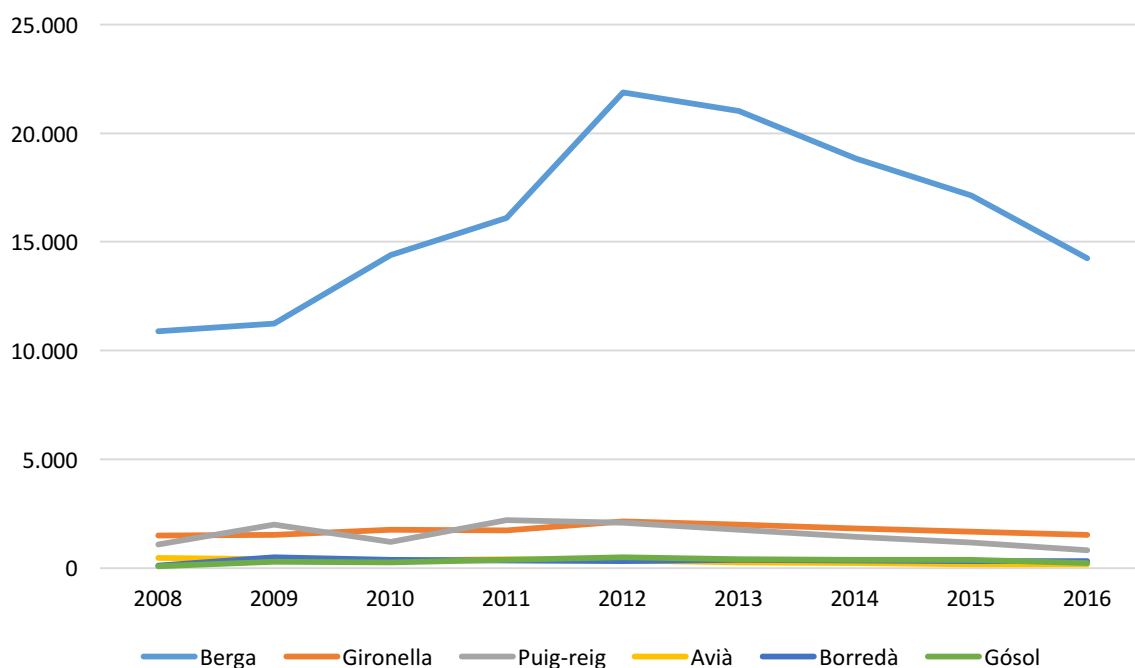
VI. EL DEUTE VIU DELS AJUNTAMENTS

Una dimensió interessant d'analitzar sobre els Ajuntaments és la del deute viu: aquest concepte indica la quantitat de diners que, al final de l'any, les Corporacions Locals deuen a les entitats financeres derivada de préstecs amb les mateixes. Encara que en termes globals l'endeutament de les administracions públiques no supera el 3,5% del PIB³³, crec que és una variable a tenir en compte donat l'àmbit d'aquest treball.

A partir de les dades disponibles a la pàgina web del Ministeri d'Hisenda i Funció Pública, he elaborat aquesta anàlisi per al període comprès entre els anys 2008 i 2016.

1. Comparació del deute viu absolut

DEUTE VIU DELS AJUNTAMENTS. 2008 – 2016. Milers euros



Gràfic VI.1.1 Deute viu dels Ajuntaments 2008 – 2016 (en milers d'€)
Font: Elaboració pròpia amb dades del Ministeri d'Hisenda i Funció Pública

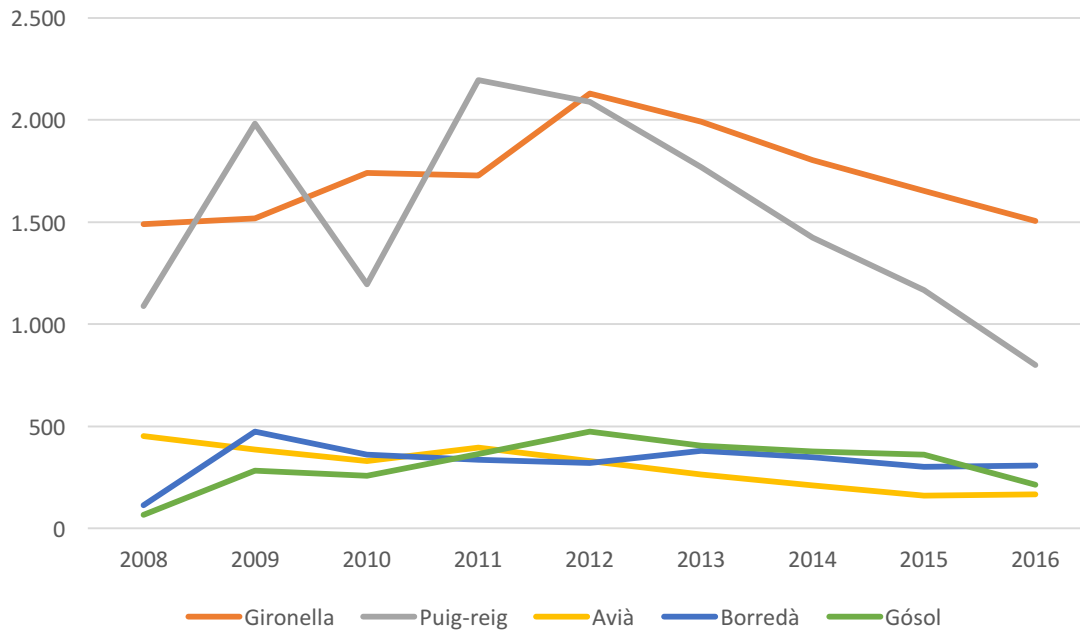
Com és previsible, el deute viu absolut dels sis municipis queda totalment dominat pel de la capital del Berguedà: mentre que el deute de Puig-reig o Gironella supera escassament els 2 milions d'€; a Berga aquesta magnitud està per sobre dels 10 milions d'€. Es pot observar

³³ CANTALAPIEDRA i LÓPEZ, 2013, p. 126

clarament que el deute absolut de la capital de la comarca assolix el seu màxim l'any 2012, un dels moments àlgids de la crisi econòmica començada l'any 2007, i a partir de llavors comença el seu descens fins a data actual. Un dels grans perills d'aquest gran creixement del deute és el concepte d'il·lusió fiscal³⁴, mecanisme pel qual els Ajuntaments demanen préstecs en grans quantitats sense ser conscients que pot arribar un moment en el qual siguin incapaços de retornar el deute contret.

Per a una major comprensió d'aquest aspecte, serà útil graficar les mateixes dades però excloent Berga de la mostra per tal que no quedin distorsionades les dades dels altres cinc municipis pel que fa a l'escala.

DEUTE VIU DELS AJUNTAMENTS (EXCLOENT BERGA). 2004 – 2016. Milers euros



Gràfic VI.1.2 Deute viu dels Ajuntaments (excloent Berga) 2008 – 2016 (en milers d'€)
Font: Elaboració pròpia amb dades del Ministeri d'Hisenda i Funció Pública

En aquest segon gràfic podem observar com es divideixen les poblacions segons la seva mida: Gironella i Puig-reig estan per sobre dels altres tres municipis més petits, que al seu torn, igual que Berga, assolixen el seu màxim de deute entre els anys 2011 i 2012. El cas de Gósol és similar als altres pel que fa a la seva tendència: comença a augmentar a partir del 2008 i assolix

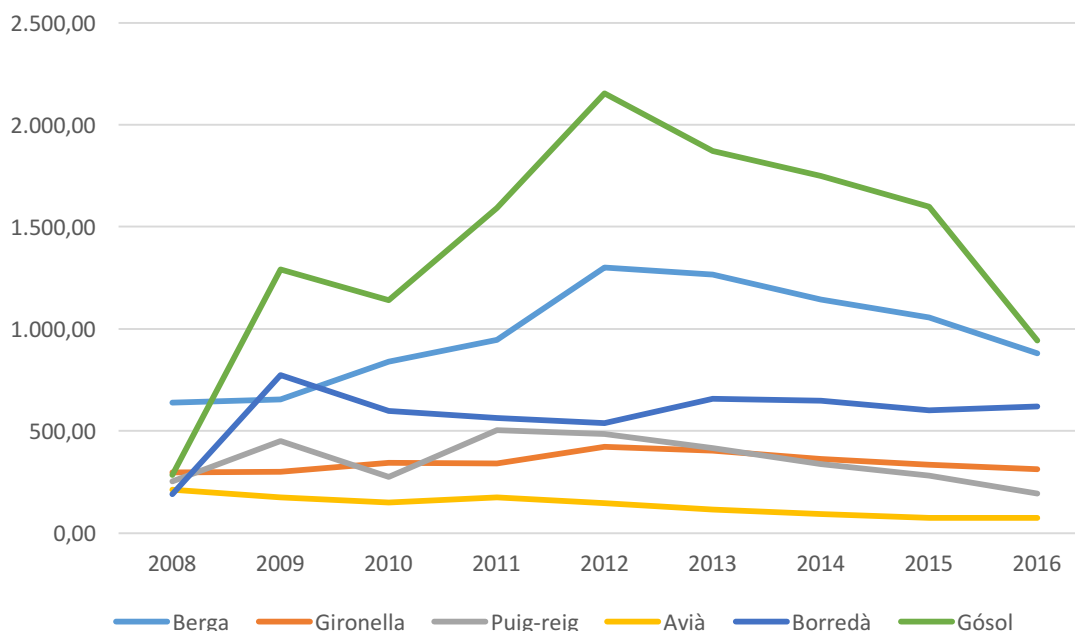
³⁴ SOLÉ VILANOVA, 2014, p. 21-22

el pic més alt el 2012, a partir del qual inicia la seva disminució. Els dos municipis restants presenten una tendència bastant constant.

2. Comparació del deute viu per càpita

No obstant, l'anàlisi de l'apartat anterior no té massa rellevància. Com hem pogut apreciar, el deute viu absolut depèn de forma directa de la població de cada municipi. Per això, en aquest apartat ens centrarem en el deute viu per càpita dels Ajuntaments, és a dir, el deute viu dividit entre el nombre d'habitants de cada població en cada any de l'anàlisi.

DEUTE VIU PER CÀPITA DELS AJUNTAMENTS. 2008 – 2016. Euros per habitant



Gràfic VI.2.1 Deute viu per càpita dels Ajuntaments 2008 – 2016 (en € per habitant)

Font: Elaboració pròpia amb dades del Ministeri d'Hisenda i Funció Pública i de l'IDESCAT

Un cop descomptats els efectes del número d'habitants, podem extreure certes conclusions diferents de l'apartat anterior. En primer lloc, Gósol és el municipi que encapçala el rànquing d'endeutament per habitant (cal tenir en compte també que és el municipi més petit de la mostra). Com es pot comprovar a la Taula 21 dels Annexos, els dos repunts del deute viu per habitant dels anys 2009 i 2012 es deuen, clarament, al fet que són els dos únics anys en el període 2008 – 2016 que la variació de passius financers és major que zero (228,28 i 133,53 milers d'euros, respectivament).

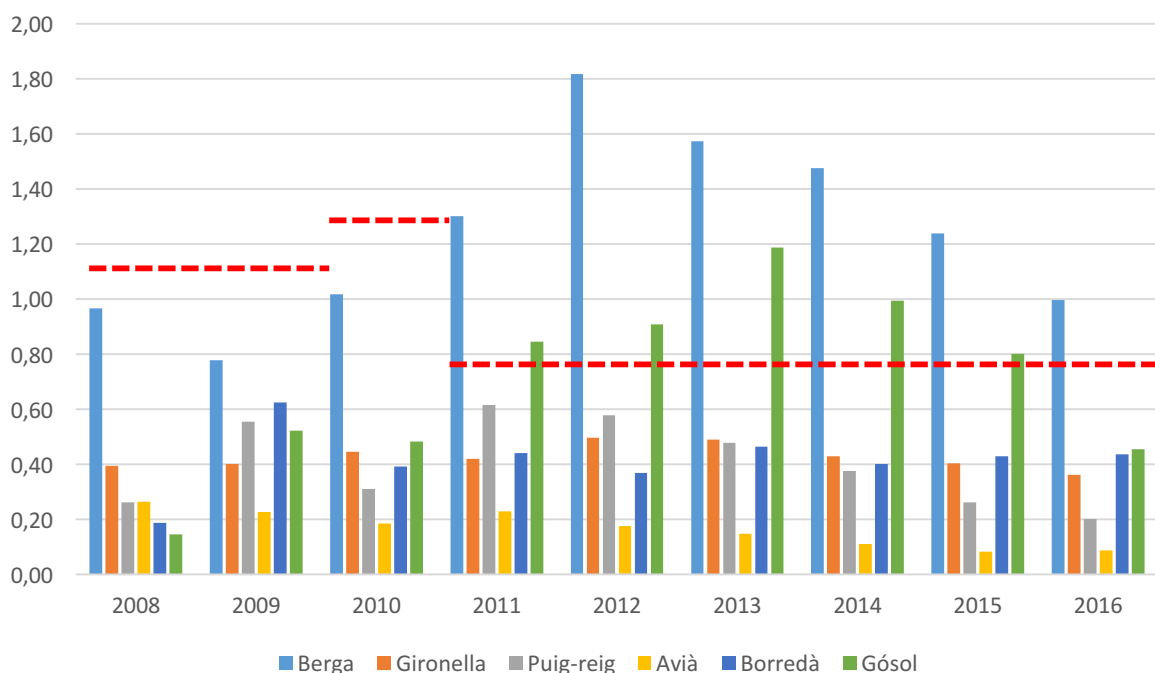
Una explicació similar podem trobar pel cas de Berga: com veiem en el gràfic, el punt més alt del deute viu per càpita correspon a l'any 2012 (igual que el del deute viu absolut); any en el qual la variació de passius financers va ser màxima (7.594,95 milers d'euros). Aquesta relació entre la variació dels passius financers i el deute viu dels Ajuntaments es pot comprovar també entre la resta de municipis de la nostra anàlisi.

3. Comparació del deute viu sobre el total d'ingressos corrents

Per cloure l'apartat del deute viu, és oportú fixar-nos en el deute viu respecte el total d'ingressos corrents³⁵ (Capítols 1 a 5). Aquesta ràtio ens permet analitzar l'accés al deute viu per part dels Ajuntaments i s'ha utilitzat per controlar el seu nivell d'endeutament:

Fins l'any 2009, quan aquest quocient estava per sobre del 110% els Ajuntaments necessitaven autorització de l'òrgan competent (en aquest cas la Generalitat) per a endeutar-se. De forma excepcional, l'any 2010 aquest límit es va pujar al 125% i a partir de 2011 es va rebaixar fins al 75% per a l'endeutament que finança nova despesa d'inversió.³⁶

DEUTE VIU DELS AJUNTAMENTS SOBRE EL TOTAL D'INGRESSOS CORRENTS (Cap. 1 a 5). 2008 – 2016. Percentatge dels ingressos corrents



Gràfic VI.3.1 Deute viu dels Ajuntaments sobre el total d'ingressos corrents (Cap. 1 a 5) 2008 – 2016 (en percentatge)

Font: Elaboració pròpia amb dades del Ministeri d'Hisenda i Funció Pública i de Muncat

Nota: Les ratlles horitzontals del gràfic indiquen els topalls màxims explicats en el paràgraf anterior

³⁵ Hi ha estimacions que utilitzen els ingressos corrents només de caràcter recurrent amb criteri anual.

³⁶ AUSET, 2013, p. 148

En primer lloc podem observar que, en tot el període considerat, quatre dels sis municipis de la mostra no arriben a superar el 75% en aquesta ràtio, i per tant, podem concloure que la crisi no ha afectat de forma significativa en el seu deute viu. No obstant, sí que cal considerar l'evolució de Gósol i Berga (els dos municipis que, recordem, tenen el major deute viu per càpita de la mostra). En el primer cas, malgrat que a l'any 2008 té la ràtio més baixa de tots sis, aquesta va augmentant fins a arribar al seu punt màxim al 2013, fregant gairebé el 120%. En el cas de Berga, la ràtio de deute viu sobre ingressos corrents sempre és la major de totes, i a partir de 2009 segueix una tendència creixent que arriba al 182% l'any 2012. De l'observança del gràfic en destaca el fet que tant Berga com Gósol, tot i superar els límits de deute establerts, van seguir endeutant-se; un fet que s'hauria repetit en molts altres municipis catalans³⁷, pel que no serien dos fets aïllats en el global de l'economia catalana.

En conclusió, podem establir algunes línies generals sobre la magnitud del deute viu dels Ajuntaments durant la crisi. A grans trets, les tres variables estudiades (absolut, per càpita i sobre total d'ingressos corrents) s'han vist fortament afectades per la crisi econòmica: el punt més crític serà entre els anys 2012 i 2013; dos dels anys més durs de la recessió. A partir de llavors serà quan els Ajuntaments començaran a disminuir el deute, tendència que continua fins a la data present.

En termes de deute absolut, Berga és el municipi que supera a la resta de forma desproporcionada com es pot veure al primer gràfic de l'apartat. No obstant, quan observem la variable per càpita aquesta diferència abismal s'esvaeix en certa mesura; tot i que la capital de la comarca segueix estant entre els primers llocs juntament amb Gósol; els dos municipis que també són els que tenen la ràtio de deute viu sobre ingressos corrents més elevada.

³⁷ SOLÉ VILANOVA, 2014, p. 21

VII. CONCLUSIONS

En primer lloc, abans de passar a les conclusions pròpiament dites, és interessant fer una síntesi d'alguns dels fets més rellevants que s'han observat a partir de la interpretació de les dades dels Ajuntaments. L'IBI es tracta de l'impost més important en termes de recaptació, unit al fet que les Corporacions Locals tenen certa capacitat normativa sobre el mateix (decidir sobre coeficients d'actualització opcionals, tipus impositius, quan es duen a terme les revisions cadastrals etc.). Més enllà dels ingressos impositius, les transferències corrents i de capital també són una font important d'ingressos per als Ajuntaments del Berguedà.

Referent a la comparació entre municipis, cal destacar el fet que l'IAE estigui directament relacionat amb l'activitat empresarial dels municipis (recordem que Puig-reig és qui recapta més en termes per càpita d'aquest impost i també el que compta amb més empreses) i el fet que l'ICIO sigui tant elevat en un municipi tant petit com Gósol per la gran quantitat de segones residències que s'hi poden trobar.

Per últim, el tercer bloc del treball tracta sobre el deute viu: una magnitud que va més o menys en consonància amb la població: Berga és el municipi que més deute viu absolut té, seguit de Gironella i Puig-reig i, en menor mesura, la resta de municipis. Aquesta variable va arribar al seu punt màxim entre els anys 2011 i 2012, i llavors va començar a retrocedir. També és interessant recordar l'anàlisi del deute viu respecte els ingressos corrents. D'aquí se'n pot extreure que Berga i Gósol són els municipis més endeutats de la mostra que s'ha utilitzat ja que superen (alguns anys amb escreix) els límits establerts per la Generalitat.

Un cop finalitzat aquest estudi de l'impacte de la crisi en 6 Ajuntaments de la comarca del Berguedà, val la pena fer una mirada cap enrere i retornar a la Introducció d'aquest treball. En ella s'hi establien tres hipòtesis que ens disposem a recuperar i, sobretot, intentar respondre un cop feta tota l'anàlisi dels ingressos dels Ajuntaments.

Com s'ha pogut veure sobretot en els apartats IV i V, els impostos que han sofert més l'impacte de la crisi han estat l'IAE i l'ICIO. Aquests dos impostos, relacionats amb l'activitat econòmica de les empreses i amb el sector de la construcció, són els que toquen més de prop les variables per les quals es va donar la crisi: el sector immobiliari en primer lloc i, de retruc, la resta

d'empreses de tots els altres sectors. Tot i això, els municipis que no tenen gran activitat empresarial (els més petits) tampoc han vist caure massa la seva recaptació de l'IAE.

En canvi, el cas de l'IBI està a les antípodes dels impostos anteriors: malgrat la dura crisi econòmica d'aquests darrers anys, la recaptació d'aquest impost ha seguit augmentant al mateix ritme que els anys previs a la recessió. Com s'ha pogut observar, aquest fet es deu als mètodes pel qual es calcula la base imposable de l'impost, pels quals el valor cadastral va augmentant paulatinament en un període de 10 anys, a més de la possibilitat de poder aplicar uns coeficients d'actualització opcionals sobre aquests valors.

Per últim, la darrera hipòtesi que es va marcar tenia a veure amb el deute viu dels Ajuntaments. En efecte, com ja vam suposar a partir de la bibliografia, el valor absolut del deute viu va anar en augment fins, més o menys, els anys 2011 i 2012, quan va començar a caure. Aquest fet és molt evident per als municipis grans (Berga, Gironella i Puig-reig) i no tant per la resta (Avià, Borredà i Gósol) però aquestes diferències minven quan analitzem el deute viu per càpita. Finalment, pel que fa al deute viu sobre el total d'ingressos corrents, podem concloure que per la majoria de municipis estudiats aquest no va sobrepassar els límits imposats per la Generalitat excepte Berga i Gósol, poblacions que arriben a superar el 110% d'aquest rati.

VIII. BIBLIOGRAFIA

AUSET, R. *La tutela financera dels ens locals en el marc de la Llei orgànica 2/2012, de 27 d'abril, d'estabilitat pressupostària i sostenibilitat financera*. A: Nota d'Economia núm. 101, *Les finances de les hisendes locals*, 2013, p. 140 – 156

CANTALAPIEDRA, C. i LÓPEZ, C. *El deute de les corporacions locals: situació i perspectives*. A: Nota d'Economia núm. 101, *Les finances de les hisendes locals*, 2013, p. 125 – 139

DURAN, J. M. *Els impostos municipals: anàlisi i proposta de millora*. A: Nota d'Economia núm. 101, *Les finances de les hisendes locals*, 2013, p. 66 – 78

GARCÍA MORENO, A. *Impuestos locales*. A MARTÍN QUERALT, J. et al. *Manual de derecho tributario* (Cap. XIV), 2016. Ed. Thomson Reuters.

MUÑOZ MERINO A. et al. *Informe de la comisión de expertos para la revisión del modelo de financiación local*, juliol 2017, p. 26 – 31

SERRANO, F. *Panorama actual de la cartografía catastral*, 2003

SOLÉ VILANOVA, J. *La hisenda municipal: crisi econòmica i de gestió*. A: Revista Econòmica de Catalunya núm. 68, gener 2014, p. 18 – 25

URETA, J. M.; SOLÉ VILANOVA, J.; CARNICER, M. i BEL, F. *Taula rodona: Els Ajuntaments han sabut reaccionar a la crisi econòmica?* A: Revista Econòmica de Catalunya núm. 68, gener 2014, p. 132 – 141

VILALTA, M. (dir.) *Autonomía y equidad en la financiación municipal: dos principios compatibles*, 2011, p. 89 – 113

VILALTA, M. i ESPASA, M. *Una diagnosi de la situació actual de la hisenda dels municipis de Catalunya*. A: Nota d'Economia núm. 101, *Les finances de les hisendes locals*, 2013, p. 9 – 31

Pàgines web

http://www.catastro.meh.es/esp/estadisticas_7.asp

(Consulta: 30/08/2017, 3/02/2018 i 7/03/2018, per unitats urbanes)

http://www.catastro.minhap.es/esp/ponencia_valores.asp

(Consulta: 30/08/2017, 3/02/2018 i 7/03/2018, per any de revisió)

<https://www.idescat.cat/tema/censp>

(Consulta: 30/08/2017 i 7/03/2018, per població i superfície)

http://municat.gencat.cat/ca/Temes/els-ens-locales-de-catalunya/consulta-de-dades/consulta_dades/

(Consulta: 4-7/02/2018, per l'elaboració dels quadres "Absoluts" i "Percentatges" dels municipis)

<https://www.idescat.cat/emex/?id=080229>

(Consulta: 9/02/2018, per l'elaboració del quadre "Per càpita" de Berga)

<https://www.idescat.cat/emex/?id=080116>

(Consulta: 9/02/2018, per l'elaboració del quadre "Per càpita" d'Avià)

<http://www.ine.es/consul/serie.do?s=6-2680&L=0>

(Consulta: 9/02/2018, per l'elaboració del quadre "Per càpita" de Borredà)

<https://www.idescat.cat/emex/?id=251001> (Consulta: 9/02/2018, per l'elaboració del quadre "Per càpita" de Gósol)

<https://www.idescat.cat/emex/?id=081751>

(Consulta: 9/02/2018, per l'elaboració del quadre "Per càpita" de Puig-reig)

<https://www.idescat.cat/emex/?id=080924>

(Consulta: 8/03/2018, per l'elaboració del quadre "Per càpita" de Gironella)

<https://boletinjuridico.gtt.es/la-plusvalia-municipal-tras-la-sentencia-del-tribunal-constitucional-592017-de-11-de-mayo-2/>

(Consulta: 15/03/2018)

<http://www.minhafp.gob.es/es->

[ES/CDI/Paginas/SistemasFinanciacionDeuda/InformacionEELLS/DeudaViva.aspx](http://www.minhafp.gob.es/es-ES/CDI/Paginas/SistemasFinanciacionDeuda/InformacionEELLS/DeudaViva.aspx)

(Consulta: 28/03/2018)

<http://berguedaempreses.cat/ca/poligon/llista>

(Consulta: 29/03/2018)

https://serviciostelematicos.minhap.gob.es/TiposImpositivos/asp/listado_municipios.aspx?anoform=2016

(Consulta: 8/06/2018)

Textos legales

Ley sobre régimen del suelo y valoraciones, (Ley 6/1998, de 13 de abril). *Boletín Oficial del Estado*, n° 88, 1998, 14 de abril

Real Decreto Legislativo por el que se aprueba el Texto Refundido de la Ley del Catastro Inmobiliario, (Real Decreto Legislativo 1/2004, de 5 de marzo). *Boletín Oficial del Estado*, n° 58, 2004, 8 de marzo

Real Decreto Legislativo por el que se aprueba el Texto Refundido de la Ley Reguladora de Haciendas Locales, (Real Decreto Legislativo 2/2004, de 5 de marzo). *Boletín Oficial del Estado*, n° 58, 2004, 8 de marzo

Orden Ministerial por la que se establece la relación de municipios a los que resultarán de aplicación los coeficientes de actualización de los valores catastrales que establezca la Ley de Presupuestos Generales del Estado para el año 2014, (Orden HAP/2308/2013, de 5 de diciembre). *Boletín Oficial del Estado*, n° 296, 2013, 11 de diciembre

Resolución de la Dirección General de Presupuestos, por la que se establecen los códigos que definen la clasificación económica, (2014, de 20 de enero). *Boletín Oficial del Estado*, n° 25, 2014, 29 de enero

Orden Ministerial por la que se establece la relación de municipios a los que resultarán de aplicación los coeficientes de actualización de los valores catastrales que establezca la Ley de Presupuestos Generales del Estado para el año 2015, (Orden HAP/1750/2014, de 29 de septiembre). *Boletín Oficial del Estado*, n° 237, 2014, 30 de septiembre

Orden Ministerial por la que se establece la relación de municipios a los que resultarán de aplicación los coeficientes de actualización de los valores catastrales que establezca la Ley de Presupuestos Generales del Estado para el año 2016, (Orden HAP/1952/2015, de 24 de septiembre). *Boletín Oficial del Estado*, n° 232, 2015, 28 de septiembre

Orden Ministerial por la que se establece la relación de municipios a los que resultarán de aplicación los coeficientes de actualización de los valores catastrales que establezca la Ley de

Presupuestos Generales del Estado para el año 2017, (Orden HAP/1553/2016, de 29 de septiembre). *Boletín Oficial del Estado*, n° 238, 2016, 1 de octubre

Cuestión de inconstitucionalidad 4864-2016. Planteada por el Juzgado de lo Contencioso-Administrativo núm. 1 de Jerez de la Frontera, en relación con diversos preceptos del texto refundido de la Ley reguladora de las haciendas locales, aprobado por el Real Decreto Legislativo 2/2004, de 5 de marzo, (Sentencia 59/2017, de 11 de mayo). *Boletín Oficial del Estado*, n° 142, 2017, 15 de junio

Orden Ministerial por la que se establece la relación de municipios a los que resultarán de aplicación los coeficientes de actualización de los valores catastrales que establezca la Ley de Presupuestos Generales del Estado para el año 2018, (Orden HFP/885/2017, de 19 de septiembre). *Boletín Oficial del Estado*, n° 228, 2017, 21 de septiembre

ANNEXOS

Contingut

Taula 1. Ingressos en milers d'euros de l'Ajuntament de Berga 2004 – 2016

Taula 2. Ingressos en percentatge respecte el total d'ingressos no financers de l'Ajuntament de Berga 2004 - 2016

Taula 3. Ingressos per càpita en euros de l'Ajuntament de Berga 2004 - 2016

Taula 4. Ingressos en milers d'euros de l'Ajuntament de Gironella 2004 – 2016

Taula 5. Ingressos en percentatge respecte el total d'ingressos no financers de l'Ajuntament de Gironella 2004 – 2016

Taula 6. Ingressos per càpita en euros de l'Ajuntament de Gironella 2004 – 2016

Taula 7. Ingressos en milers d'euros de l'Ajuntament de Puig-reig 2004 – 2016

Taula 8. Ingressos en percentatge respecte el total d'ingressos no financers de l'Ajuntament de Puig-reig 2004 - 2016

Taula 9. Ingressos per càpita en euros de l'Ajuntament de Puig-reig 2004 - 2016

Taula 10. Ingressos en milers d'euros de l'Ajuntament d'Avià 2004 – 2016

Taula 11. Ingressos en percentatge respecte el total d'ingressos no financers de l'Ajuntament d'Avià 2004 - 2016

Taula 12. Ingressos per càpita en euros de l'Ajuntament d'Avià 2004 - 2016

Taula 13. Ingressos en milers d'euros de l'Ajuntament de Borredà 2004 – 2016

Taula 14. Ingressos en percentatge respecte el total d'ingressos no financers de l'Ajuntament de Borredà 2004 - 2016

Taula 15. Ingressos per càpita en euros de l'Ajuntament de Borredà 2004 - 2016

Taula 16. Ingressos en milers d'euros de l'Ajuntament de Gósol 2004 – 2016

Taula 17. Ingressos en percentatge respecte el total d'ingressos no financers de l'Ajuntament de Gósol 2004 - 2016

Taula 18. Ingressos per càpita en euros de l'Ajuntament de Gósol 2004 - 2016

Taula 19. Tipus de l'Impost sobre Béns Immobles per a unitats urbanes d'ús residencial

Taula 20. Deute viu dels Ajuntaments 2008 – 2016 (en milers d'euros)

Taula 21. Deute viu per càpita dels Ajuntaments 2008 - 2016 (en € per habitant)

Taula 22. Deute viu dels Ajuntaments sobre el total d'ingressos corrents (Cap. 1 a 5) 2008 - 2016 (en percentatge)

Taula 23. Dades per a l'elaboració del Quadre V.1

Taula 1. Ingressos en milers d'euros de l'Ajuntament de Berga 2004 - 2016

		2004	2005	2006	2007	2008	2009	2010	2011	2012	2013	2014	2015	2016
Total impostos	(Cap. 1 i 2)	4.441,14	4.315,87	4.889,71	5.201,03	4.839,81	5.089,65	4.924,59	5.050,55	5.389,72	5.717,87	5.502,77	6.208,36	6.033,49
	IBI	2.371,43	2.487,45	2.609,80	2.829,46	2.826,49	3.027,07	3.136,74	3.391,22	3.761,37	3.927,38	3.946,40	4.453,02	4.472,41
	IVTM	842,75	914,12	989,49	1.045,88	1.091,27	1.082,07	1.071,44	1.062,62	1.051,56	1.004,98	986,29	974,55	970,91
	IIVTNU	343,25	301,36	391,19	496,90	342,17	340,26	314,89	221,84	269,92	389,97	318,94	495,28	332,30
	IAE	255,05	216,42	257,69	251,43	266,23	285,60	266,59	255,07	224,46	212,15	206,51	175,67	202,60
	ICIO	628,66	396,52	641,53	577,36	313,65	354,65	134,93	119,80	82,40	183,39	44,64	109,83	55,27
Taxes, preus públics i altres ingressos	(Cap. 3)	1.645,93	1.931,40	2.132,01	2.071,47	2.259,10	4.582,31	4.452,34	2.798,94	2.938,66	3.216,67	2.381,13	2.995,73	2.797,21
Ingressos patrimonials	(Cap. 5)	53,49	72,44	48,66	80,87	80,90	81,90	53,75	141,91	74,30	143,91	93,45	157,52	115,50
Alienació d'inversions reals	(Cap. 6)	296,46	65,14	814,62	33,00	598,97	0,00	60,12	0,00	0,00	0,00	0,00	0,00	0,00
Total Ingressos Propis	(Caps. 1-3 i 5-6)	6.437,00	6.384,85	7.885,00	7.386,36	7.778,78	9.753,86	9.490,79	7.991,41	8.402,68	9.078,45	7.977,35	9.361,62	8.946,20
Transferències corrents	(Cap. 4)	2.542,15	3.115,36	3.895,98	4.482,16	4.092,26	4.677,10	4.708,00	4.388,87	3.639,49	4.282,53	4.785,21	4.479,52	5.351,84
Transferències de capital	(Cap. 7)	1.042,85	172,12	1.654,29	1.501,28	2.863,71	5.649,58	3.035,03	0,2	1.224,50	792,13	671,92	2.569,70	1.342,35
Total transferències	(Caps. 4 i 7)	3.585,00	3.287,48	5.550,27	5.983,44	6.955,97	10.326,68	7.743,02	4.389,07	4.863,98	5.074,66	5.457,13	7.049,22	6.694,19
Total ingressos no financers	(Caps. 1 - 7)	10.022,00	9.672,33	13.435,27	13.369,80	14.734,74	20.080,54	17.233,82	12.380,47	13.266,66	14.153,11	13.434,49	16.410,83	15.640,39
Variació Actius financers	(Cap. 8)	16,64	14,60	21,34	19,97	14,45	22,34	23,56	22,46	13,92	32,63	23,92	22,61	14,71
Variació Passius financers	(Cap. 9)	455,60	676,37	645,03	636,31	881,00	2.588,94	612,00	3.751,20	7.594,95	1.216,49	0,00	0,00	0,00
Total ingressos	(Caps. 1 - 9)	10.494,24	10.363,30	14.101,64	14.026,08	15.630,19	22.691,81	17.869,38	16.154,13	20.875,53	15.402,23	13.458,41	16.433,44	15.655,09

Font: Elaboració pròpia amb dades de Municat

Nota: A partir de 2010, els valors dels Cap. 3 a 9 els he extret del propi interventor de l'Ajuntament de Berga (drets reconeguts) ja que a Municat es donaven les dades consolidades.

Taula 2. Ingressos en percentatge respecte el total d'ingressos no financers de l'Ajuntament de Berga 2004 - 2016

		2004	2005	2006	2007	2008	2009	2010	2011	2012	2013	2014	2015	2016
Total impostos	(Cap. 1 i 2)	44,31	44,62	36,39	38,90	32,85	25,35	28,58	40,79	40,63	40,40	40,96	37,83	38,58
	IBI	23,66	25,72	19,43	21,16	19,18	15,07	18,20	27,39	28,35	27,75	29,38	27,13	28,60
	IVTM	8,41	9,45	7,36	7,82	7,41	5,39	6,22	8,58	7,93	7,10	7,34	5,94	6,21
	IIVTNU	3,42	3,12	2,91	3,72	2,32	1,69	1,83	1,79	2,03	2,76	2,37	3,02	2,12
	IAE	2,54	2,24	1,92	1,88	1,81	1,42	1,55	2,06	1,69	1,50	1,54	1,07	1,30
	ICIO	6,27	4,10	4,77	4,32	2,13	1,77	0,78	0,97	0,62	1,30	0,33	0,67	0,35
Taxes, preus públics i altres ingressos	(Cap. 3)	16,42	19,97	15,87	15,49	15,33	22,82	25,83	22,61	22,15	22,73	17,72	18,25	17,88
Ingressos patrimonials	(Cap. 5)	0,53	0,75	0,36	0,60	0,55	0,41	0,31	1,15	0,56	1,02	0,70	0,96	0,74
Alienació d'inversions reals	(Cap. 6)	2,96	0,67	6,06	0,25	4,07	0,00	0,35	0,00	0,00	0,00	0,00	0,00	0,00
Total Ingressos Propis	(Caps. 1-3 i 5-6)	64,23	66,01	58,69	55,25	52,79	48,57	55,07	64,55	63,34	64,14	59,38	57,05	57,20
Transferències corrents	(Cap. 4)	25,37	32,21	29,00	33,52	27,77	23,29	27,32	35,45	27,43	30,26	35,62	27,30	34,22
Transferències de capital	(Cap. 7)	10,41	1,78	12,31	11,23	19,44	28,13	17,61	0,00	9,23	5,60	5,00	15,66	8,58
Total transferències	(Caps. 4 i 7)	35,77	33,99	41,31	44,75	47,21	51,43	44,93	35,45	36,66	35,86	40,62	42,95	42,80
Total ingressos no financers	(Caps. 1 - 7)	100,00	100,00	100,00	100,00	100,00	100,00	100,00	100,00	100,00	100,00	100,00	100,00	100,00
Variació Actius financers	(Cap. 8)	0,17	0,15	0,16	0,15	0,10	0,11	0,14	0,18	0,10	0,23	0,18	0,14	0,09
Variació Passius financers	(Cap. 9)	4,55	6,99	4,80	4,76	5,98	12,89	3,55	30,30	57,25	8,60	0,00	0,00	0,00
Total ingressos	(Caps. 1 - 9)	104,71	107,14	104,96	104,91	106,08	113,00	103,69	130,48	157,35	108,83	100,18	100,14	100,09

Font: Elaboració pròpia amb dades de Municat

Taula 3. Ingressos per càpita en euros de l'Ajuntament de Berga 2004 - 2016

Població (hab.)		15753	16175	16457	16596	17072	17160	17161	17018	16845	16609	16456	16238	16175
		<u>2004</u>	<u>2005</u>	<u>2006</u>	<u>2007</u>	<u>2008</u>	<u>2009</u>	<u>2010</u>	<u>2011</u>	<u>2012</u>	<u>2013</u>	<u>2014</u>	<u>2015</u>	<u>2016</u>
Total impostos	(Cap. 1 i 2)	281,92	266,82	297,12	313,39	283,49	296,60	286,96	296,78	319,96	344,26	334,39	382,34	373,01
	IBI	150,54	153,78	158,58	170,49	165,56	176,40	182,78	199,27	223,29	236,46	239,82	274,23	276,50
	IVTM	53,50	56,51	60,13	63,02	63,92	63,06	62,43	62,44	62,43	60,51	59,93	60,02	60,03
	IIVTNU	21,79	18,63	23,77	29,94	20,04	19,83	18,35	13,04	16,02	23,48	19,38	30,50	20,54
	IAE	16,19	13,38	15,66	15,15	15,59	16,64	15,53	14,99	13,33	12,77	12,55	10,82	12,53
	ICIO	39,91	24,51	38,98	34,79	18,37	20,67	7,86	7,04	4,89	11,04	2,71	6,76	3,42
Taxes, preus públics i altres ingressos	(Cap. 3)	104,48	119,41	129,55	124,82	132,33	267,03	259,45	164,47	174,45	193,67	144,70	184,49	172,93
Ingressos patrimonials	(Cap. 5)	3,40	4,48	2,96	4,87	4,74	4,77	3,13	8,34	4,41	8,66	5,68	9,70	7,14
Alienació d'inversions reals	(Cap. 6)	18,82	4,03	49,50	1,99	35,08	0,00	3,50	0,00	0,00	0,00	0,00	0,00	0,00
Total Ingressos Propis	(Caps. 1-3 i 5-6)	408,62	394,74	479,13	445,07	455,65	568,41	553,04	469,59	498,82	546,60	484,77	576,53	553,09
Transferències corrents	(Cap. 4)	161,38	192,60	236,74	270,07	239,71	272,56	274,34	257,90	216,06	257,84	290,79	275,87	330,87
Transferències de capital	(Cap. 7)	66,20	10,64	100,52	90,46	167,74	329,23	176,86	0,01	72,69	47,69	40,83	158,25	82,99
Total transferències	(Caps. 4 i 7)	227,58	203,24	337,26	360,53	407,45	601,79	451,20	257,91	288,75	305,54	331,62	434,12	413,86
Total ingressos no financers	(Caps. 1 - 7)	636,20	597,98	816,39	805,60	863,09	1.170,19	1.004,24	727,49	787,57	852,13	816,39	1.010,64	966,95
Variació Actius financers	(Cap. 8)	1,06	0,90	1,30	1,20	0,85	1,30	1,37	1,32	0,83	1,96	1,45	1,39	0,91
Variació Passius financers	(Cap. 9)	28,92	41,82	39,19	38,34	51,60	150,87	35,66	220,43	450,87	73,24	0,00	0,00	0,00
Total ingressos	(Caps. 1 - 9)	666,17	640,70	856,88	845,15	915,55	1.322,37	1.041,28	949,24	1.239,27	927,34	817,84	1.012,04	967,86

Font: Elaboració pròpia amb dades de Muncat i l'Institut d'Estadística de Catalunya (IDESCAT)

Taula 4. Ingressos en milers d'euros de l'Ajuntament de Gironella 2004 - 2016

		2004	2005	2006	2007	2008	2009	2010	2011	2012	2013	2014	2015	2016
Total impostos	(Cap. 1 i 2)	1.236,54	1.399,49	1.451,63	1.410,32	1.380,17	1.391,04	1.490,51	1.419,83	1.542,38	1.571,77	1.582,13	1.570,24	1.572,73
	IBI	681,17	766,78	761,44	879,48	862,00	915,36	987,96	993,26	1.112,98	1.134,91	1.158,94	1.126,78	1.092,36
	IVTM	274,47	298,57	302,14	323,02	328,26	332,97	331,82	328,53	324,30	319,36	312,00	316,14	310,26
	IIVTNU	109,60	125,23	20,87	62,73	82,37	53,97	71,92	45,80	43,05	63,09	59,94	58,44	102,87
	IAE	59,43	30,84	33,77	34,05	35,13	44,42	33,76	32,18	32,43	34,53	31,40	28,55	32,55
	ICIO	111,86	178,06	333,42	111,03	72,41	44,33	65,04	20,06	29,64	19,89	19,85	40,32	34,69
Taxes, preus públics i altres ingressos	(Cap. 3)	693,69	780,52	817,07	907,68	910,72	795,61	950,22	903,43	1.139,12	1.179,37	1.118,88	1.134,48	1.185,53
Ingressos patrimonials	(Cap. 5)	6,42	5,63	2,80	2,43	4,57	4,25	2,86	2,76	10,30	16,29	14,34	9,45	7,01
Alienació d'inversions reals	(Cap. 6)	0,00	0,00	0,00	0,00	0,00	6,19	1,40	0,00	0,00	0,00	0,00	0,00	0,00
Total Ingressos Propis	(Caps. 1-3 i 5-6)	1.936,64	2.185,65	2.271,50	2.320,43	2.295,46	2.197,09	2.444,98	2.326,02	2.691,80	2.767,44	2.715,35	2.714,16	2.765,27
Transferències corrents	(Cap. 4)	889,52	992,78	1.306,09	1.460,75	1.489,49	1.595,34	1.457,26	1.788,80	1.590,61	1.298,30	1.480,08	1.382,41	1.392,47
Transferències de capital	(Cap. 7)	192,58	115,58	278,27	1.083,57	196,00	954,56	2.024,67	689,15449	200,00	220,19	783,95	243,95	43,24
Total transferències	(Caps. 4 i 7)	1.082,10	1.108,36	1.584,36	2.544,32	1.685,49	2.549,90	3.481,93	2.477,96	1.790,61	1.518,49	2.264,04	1.626,36	1.435,71
Total ingressos no financers	(Caps. 1 - 7)	3.018,75	3.294,01	3.855,86	4.864,75	3.980,95	4.746,99	5.926,92	4.803,98	4.482,41	4.285,92	4.979,39	4.340,52	4.200,98
Variació Actius financers	(Cap. 8)	0,00	0,00	0,00	0,00	0,00	0,00	0,00	0,00	0,00	0,00	0,00	0,00	0,00
Variació Passius financers	(Cap. 9)	701,86	1.214,75	0,00	0,00	598,33	0,00	290,00	261,27	888,82	0,00	0,00	158,76	97,15
Total ingressos	(Caps. 1 - 9)	3.720,61	4.508,76	3.855,86	4.864,75	4.579,28	4.746,99	6.216,92	5.065,25	5.371,23	4.285,92	4.979,39	4.499,29	4.298,13

Font: Elaboració pròpia amb dades de Municat

Nota: Per a les dades de l'any 2004, s'ha calculat artificialment una mitjana aritmètica entre les dades de 2003 i 2005 perquè, a data de juny de 2018, no s'han pogut aconseguir les dades pel 2004.

Taula 5. Ingressos en percentatge respecte el total d'ingressos no financers de l'Ajuntament de Gironella 2004 - 2016

		2004	2005	2006	2007	2008	2009	2010	2011	2012	2013	2014	2015	2016
Total impostos	(Cap. 1 i 2)	40,96	42,49	37,65	28,99	34,67	29,30	25,15	29,56	34,41	36,67	31,77	36,18	37,44
	IBI	22,56	23,28	19,75	18,08	21,65	19,28	16,67	20,68	24,83	26,48	23,27	25,96	26,00
	IVTM	9,09	9,06	7,84	6,64	8,25	7,01	5,60	6,84	7,23	7,45	6,27	7,28	7,39
	IIVTNU	3,63	3,80	0,54	1,29	2,07	1,14	1,21	0,95	0,96	1,47	1,20	1,35	2,45
	IAE	1,97	0,94	0,88	0,70	0,88	0,94	0,57	0,67	0,72	0,81	0,63	0,66	0,77
	ICIO	3,71	5,41	8,65	2,28	1,82	0,93	1,10	0,42	0,66	0,46	0,40	0,93	0,83
Taxes, preus públics i altres ingressos	(Cap. 3)	22,98	23,70	21,19	18,66	22,88	16,76	16,03	18,81	25,41	27,52	22,47	26,14	28,22
Ingressos patrimonials	(Cap. 5)	0,21	0,17	0,07	0,05	0,11	0,09	0,05	0,06	0,23	0,38	0,29	0,22	0,17
Alienació d'inversions reals	(Cap. 6)	0,00	0,00	0,00	0,00	0,00	0,13	0,02	0,00	0,00	0,00	0,00	0,00	0,00
Total Ingressos Propis	(Caps. 1-3 i 5-6)	64,15	66,35	58,91	47,70	57,66	46,28	41,25	48,42	60,05	64,57	54,53	62,53	65,82
Transferències corrents	(Cap. 4)	29,47	30,14	33,87	30,03	37,42	33,61	24,59	37,24	35,49	30,29	29,72	31,85	33,15
Transferències de capital	(Cap. 7)	6,38	3,51	7,22	22,27	4,92	20,11	34,16	14,35	4,46	5,14	15,74	5,62	1,03
Total transferències	(Caps. 4 i 7)	35,85	33,65	41,09	52,30	42,34	53,72	58,75	51,58	39,95	35,43	45,47	37,47	34,18
Total ingressos no financers	(Caps. 1 - 7)	100,00	100,00	100,00	100,00	100,00	100,00	100,00	100,00	100,00	100,00	100,00	100,00	100,00
Variació Actius financers	(Cap. 8)	0,00	0,00	0,00	0,00	0,00	0,00	0,00	0,00	0,00	0,00	0,00	0,00	0,00
Variació Passius financers	(Cap. 9)	23,25	36,88	0,00	0,00	15,03	0,00	4,89	5,44	19,83	0,00	0,00	3,66	2,31
Total ingressos	(Caps. 1 - 9)	123,25	136,88	100,00	100,00	115,03	100,00	104,89	105,44	119,83	100,00	100,00	103,66	102,31

Font: Elaboració pròpia amb dades de Municat

Taula 6. Ingressos per càpita en euros de l'Ajuntament de Gironella 2004 - 2016

Població (hab.)		4884	4853	4786	4844	5016	5052	5067	5083	5063	4940	4987	4925	4829
		<u>2004</u>	<u>2005</u>	<u>2006</u>	<u>2007</u>	<u>2008</u>	<u>2009</u>	<u>2010</u>	<u>2011</u>	<u>2012</u>	<u>2013</u>	<u>2014</u>	<u>2015</u>	<u>2016</u>
Total impostos	(Cap. 1 i 2)	253,18	288,38	303,31	291,15	275,15	275,35	294,16	279,33	304,64	318,17	317,25	318,83	325,68
	IBI	139,47	158,00	159,10	181,56	171,85	181,19	194,98	195,41	219,83	229,74	232,39	228,79	226,21
	IVTM	56,20	61,52	63,13	66,69	65,44	65,91	65,49	64,63	64,05	64,65	62,56	64,19	64,25
	IIVTNU	22,44	25,81	4,36	12,95	16,42	10,68	14,19	9,01	8,50	12,77	12,02	11,87	21,30
	IAE	12,17	6,36	7,06	7,03	7,00	8,79	6,66	6,33	6,40	6,99	6,30	5,80	6,74
	ICIO	22,90	36,69	69,67	22,92	14,43	8,78	12,84	3,95	5,85	4,03	3,98	8,19	7,18
Taxes, preus públics i altres ingressos	(Cap. 3)	142,03	160,83	170,72	187,38	181,56	157,48	187,53	177,73	224,99	238,74	224,36	230,35	245,50
Ingressos patrimonials	(Cap. 5)	1,31	1,16	0,59	0,50	0,91	0,84	0,56	0,54	2,03	3,30	2,88	1,92	1,45
Alienació d'inversions reals	(Cap. 6)	0,00	0,00	0,00	0,00	0,00	1,23	0,28	0,00	0,00	0,00	0,00	0,00	0,00
Total Ingressos Propis	(Caps. 1-3 i 5-6)	396,53	450,37	474,61	479,03	457,63	434,90	482,53	457,61	531,66	560,21	544,49	551,10	572,64
Transferències corrents	(Cap. 4)	182,13	204,57	272,90	301,56	296,95	315,78	287,60	351,92	314,16	262,81	296,79	280,69	288,36
Transferències de capital	(Cap. 7)	39,43	23,82	58,14	223,69	39,07	188,95	399,58	135,58	39,50	44,57	157,20	49,53	8,95
Total transferències	(Caps. 4 i 7)	221,56	228,39	331,04	525,25	336,02	504,73	687,18	487,50	353,67	307,39	453,99	330,23	297,31
Total ingressos no financers	(Caps. 1 - 7)	618,09	678,76	805,65	1.004,28	793,65	939,63	1.169,71	945,11	885,33	867,60	998,47	881,32	869,95
Variació Actius financers	(Cap. 8)	0,00	0,00	0,00	0,00	0,00	0,00	0,00	0,00	0,00	0,00	0,00	0,00	0,00
Variació Passius financers	(Cap. 9)	143,71	250,31	0,00	0,00	119,28	0,00	57,23	51,40	175,55	0,00	0,00	32,24	20,12
Total ingressos	(Caps. 1 - 9)	761,80	929,07	805,65	1.004,28	912,93	939,63	1.226,94	996,51	1.060,88	867,60	998,47	913,56	890,07

Font: Elaboració pròpia amb dades de Muncat i l'Institut d'Estadística de Catalunya (IDESCAT)

Taula 7. Ingressos en milers d'euros de l'Ajuntament de Puig-reig 2004 - 2016

		2004	2005	2006	2007	2008	2009	2010	2011	2012	2013	2014	2015	2016
Total impostos	(Cap. 1 i 2)	927,71	1.148,83	1.399,91	1.203,46	1.149,44	1.202,77	1.246,70	1.318,41	1.439,93	1.560,22	1.581,72	1.720,26	1.647,08
	IBI	471,29	499,55	595,14	583,02	584,80	663,48	739,87	864,74	991,09	1.109,98	1.140,47	1.168,46	1.177,51
	IVTM	196,94	223,50	246,04	261,84	273,95	284,34	284,97	288,11	283,30	271,53	264,01	257,14	257,32
	IIVTNU	52,47	30,10	36,53	47,66	32,42	54,34	61,35	37,58	38,46	79,29	66,38	140,50	105,79
	IAE	160,34	181,95	162,41	140,36	166,52	162,73	97,26	88,26	92,37	100,15	88,32	91,48	86,44
	ICIO	46,67	213,73	359,79	170,58	91,75	37,89	63,25	39,72	34,71	-0,74	22,54	62,69	20,02
Taxes, preus públics i altres ingressos	(Cap. 3)	701,96	958,39	1.308,84	909,46	1.562,76	936,17	1.020,86	1.001,79	1.077,50	1.135,71	1.180,46	1.179,84	1.169,46
Ingressos patrimonials	(Cap. 5)	7,46	10,48	11,02	15,37	17,11	29,80	14,85	17,29	18,46	24,53	22,73	16,83	14,82
Alienació d'inversions reals	(Cap. 6)	92,54	46,37	687,75	208,01	-66,82	6,66	6,00	0,66	0,00	0,00	0,00	0,00	0,00
Total Ingressos Propis	(Caps. 1-3 i 5-6)	1.729,67	2.164,08	3.407,51	2.336,30	2.662,49	2.175,39	2.288,42	2.338,15	2.535,89	2.720,46	2.784,91	2.916,94	2.831,36
Transferències corrents	(Cap. 4)	819,61	903,25	1.356,72	1.483,79	1.415,05	1.401,62	1.560,74	1.234,69	1.070,57	977,35	1.015,18	1.537,95	1.163,19
Transferències de capital	(Cap. 7)	693,45	256,03	50,00	80,90	3.071,80	1.083,84	1.276,66	330,03838	40,83	77,12	605,20	172,18	44,49
Total transferències	(Caps. 4 i 7)	1.513,06	1.159,28	1.406,72	1.564,69	4.486,85	2.485,45	2.837,40	1.564,73	1.111,40	1.054,47	1.620,38	1.710,13	1.207,67
Total ingressos no financers	(Caps. 1 - 7)	3.242,73	3.323,36	4.814,23	3.901,00	7.149,34	4.660,85	5.125,82	3.902,88	3.647,29	3.774,93	4.405,29	4.627,07	4.039,03
Variació Actius financers	(Cap. 8)	1.018,56	1,42	17,69	5,59	1,50	3,98	4,03	2,01	3,44	2,86	1,85	1,48	0,12
Variació Passius financers	(Cap. 9)	0,00	0,00	583,89	0,00	444,13	1.179,30	1.200,00	0,00	236,32	0,00	0,00	235,17	0,00
Total ingressos	(Caps. 1 - 9)	4.261,30	3.324,78	5.415,81	3.906,59	7.594,97	5.844,13	6.329,84	3.904,88	3.887,05	3.777,79	4.407,14	4.863,71	4.039,15

Font: Elaboració pròpia amb dades de Municat

Taula 8. Ingressos en percentatge respecte el total d'ingressos no financers de l'Ajuntament de Puig-reig 2004 - 2016

		2004	2005	2006	2007	2008	2009	2010	2011	2012	2013	2014	2015	2016
Total impostos	(Cap. 1 i 2)	28,61	34,57	29,08	30,85	16,08	25,81	24,32	33,78	39,48	41,33	35,91	37,18	40,78
	IBI	14,53	15,03	12,36	14,95	8,18	14,24	14,43	22,16	27,17	29,40	25,89	25,25	29,15
	IVTM	6,07	6,73	5,11	6,71	3,83	6,10	5,56	7,38	7,77	7,19	5,99	5,56	6,37
	IIVTNU	1,62	0,91	0,76	1,22	0,45	1,17	1,20	0,96	1,05	2,10	1,51	3,04	2,62
	IAE	4,94	5,47	3,37	3,60	2,33	3,49	1,90	2,26	2,53	2,65	2,00	1,98	2,14
	ICIO	1,44	6,43	7,47	4,37	1,28	0,81	1,23	1,02	0,95	-0,02	0,51	1,35	0,50
Taxes, preus públics i altres ingressos	(Cap. 3)	21,65	28,84	27,19	23,31	21,86	20,09	19,92	25,67	29,54	30,09	26,80	25,50	28,95
Ingressos patrimonials	(Cap. 5)	0,23	0,32	0,23	0,39	0,24	0,64	0,29	0,44	0,51	0,65	0,52	0,36	0,37
Alienació d'inversions reals	(Cap. 6)	2,85	1,40	14,29	5,33	-0,93	0,14	0,12	0,02	0,00	0,00	0,00	0,00	0,00
Total Ingressos Propis	(Caps. 1-3 i 5-6)	53,34	65,12	70,78	59,89	37,24	46,67	44,64	59,91	69,53	72,07	63,22	63,04	70,10
Transferències corrents	(Cap. 4)	25,28	27,18	28,18	38,04	19,79	30,07	30,45	31,64	29,35	25,89	23,04	33,24	28,80
Transferències de capital	(Cap. 7)	21,38	7,70	1,04	2,07	42,97	23,25	24,91	8,46	1,12	2,04	13,74	3,72	1,10
Total transferències	(Caps. 4 i 7)	46,66	34,88	29,22	40,11	62,76	53,33	55,36	40,09	30,47	27,93	36,78	36,96	29,90
Total ingressos no financers	(Caps. 1 - 7)	100,00	100,00	100,00	100,00	100,00	100,00	100,00	100,00	100,00	100,00	100,00	100,00	100,00
Variació Actius financers	(Cap. 8)	31,41	0,04	0,37	0,14	0,02	0,09	0,08	0,05	0,09	0,08	0,04	0,03	0,00
Variació Passius financers	(Cap. 9)	0,00	0,00	12,13	0,00	6,21	25,30	23,41	0,00	6,48	0,00	0,00	5,08	0,00
Total ingressos	(Caps. 1 - 9)	131,41	100,04	112,50	100,14	106,23	125,39	123,49	100,05	106,57	100,08	100,04	105,11	100,00

Font: Elaboració pròpia amb dades de Municat

Taula 9. Ingressos per càpita en euros de l'Ajuntament de Puig-reig 2004 - 2016

Població (hab.)		4171	4197	4202	4238	4326	4403	4333	4347	4301	4264	4207	4167	4123
		<u>2004</u>	<u>2005</u>	<u>2006</u>	<u>2007</u>	<u>2008</u>	<u>2009</u>	<u>2010</u>	<u>2011</u>	<u>2012</u>	<u>2013</u>	<u>2014</u>	<u>2015</u>	<u>2016</u>
Total impostos	(Cap. 1 i 2)	222,42	273,73	333,15	283,97	265,71	273,17	287,72	303,29	334,79	365,90	375,97	412,83	399,49
	IBI	112,99	119,03	141,63	137,57	135,18	150,69	170,75	198,93	230,43	260,31	271,09	280,41	285,60
	IVTM	47,22	53,25	58,55	61,78	63,33	64,58	65,77	66,28	65,87	63,68	62,76	61,71	62,41
	IIVTNU	12,58	7,17	8,69	11,25	7,49	12,34	14,16	8,64	8,94	18,60	15,78	33,72	25,66
	IAE	38,44	43,35	38,65	33,12	38,49	36,96	22,45	20,30	21,48	23,49	20,99	21,95	20,97
	ICIO	11,19	50,93	85,62	40,25	21,21	8,61	14,60	9,14	8,07	-0,17	5,36	15,04	4,85
Taxes, preus públics i altres ingressos	(Cap. 3)	168,30	228,35	311,48	214,60	361,25	212,62	235,60	230,46	250,52	266,35	280,59	283,14	283,64
Ingressos patrimonials	(Cap. 5)	1,79	2,50	2,62	3,63	3,95	6,77	3,43	3,98	4,29	5,75	5,40	4,04	3,60
Alienació d'inversions reals	(Cap. 6)	22,19	11,05	163,67	49,08	-15,45	1,51	1,38	0,15	0,00	0,00	0,00	0,00	0,00
Total Ingressos Propis	(Caps. 1-3 i 5-6)	414,69	515,62	810,93	551,28	615,46	494,07	528,14	537,88	589,61	638,01	661,97	700,01	686,72
Transferències corrents	(Cap. 4)	196,50	215,21	322,87	350,12	327,10	318,33	360,20	284,03	248,91	229,21	241,31	369,08	282,12
Transferències de capital	(Cap. 7)	166,26	61,00	11,90	19,09	710,08	246,16	294,64	75,92	9,49	18,09	143,86	41,32	10,79
Total transferències	(Caps. 4 i 7)	362,76	276,22	334,77	369,21	1.037,18	564,49	654,83	359,96	258,40	247,30	385,16	410,40	292,91
Total ingressos no financers	(Caps. 1 - 7)	777,45	791,84	1.145,70	920,48	1.652,65	1.058,56	1.182,97	897,83	848,01	885,30	1.047,13	1.110,41	979,63
Variació Actius financers	(Cap. 8)	244,20	0,34	4,21	1,32	0,35	0,90	0,93	0,46	0,80	0,67	0,44	0,35	0,03
Variació Passius financers	(Cap. 9)	0,00	0,00	138,96	0,00	102,67	267,84	276,94	0,00	54,94	0,00	0,00	56,44	0,00
Total ingressos	(Caps. 1 - 9)	1.021,65	792,18	1.288,87	921,80	1.755,66	1.327,31	1.460,85	898,29	903,75	885,97	1.047,57	1.167,20	979,66

Font: Elaboració pròpia amb dades de Muncat i l'Institut d'Estadística de Catalunya (IDESCAT)

Taula 10. Ingressos en milers d'euros de l'Ajuntament d'Avià 2004 - 2016

		2004	2005	2006	2007	2008	2009	2010	2011	2012	2013	2014	2015	2016
Total impostos	(Cap. 1 i 2)	439,11	510,61	556,43	560,47	542,43	520,68	573,78	553,55	609,26	663,19	610,80	617,63	647,82
	IBI	201,94	236,65	275,11	265,83	280,15	283,36	312,51	333,91	396,34	449,92	427,26	412,75	431,85
	IVTM	107,83	115,79	120,29	132,24	140,25	145,35	153,17	149,97	152,39	151,22	148,95	145,51	147,47
	IIVTNU	53,65	43,21	17,75	16,92	28,43	35,70	35,84	17,14	13,40	16,52	13,39	21,24	22,55
	IAE	30,52	31,99	20,78	26,63	49,46	27,25	29,84	27,16	26,39	29,29	27,00	28,26	23,55
	ICIO	45,18	82,97	122,50	118,85	44,14	29,03	42,43	25,37	20,74	16,24	-5,79	9,85	22,42
Taxes, preus públics i altres ingressos	(Cap. 3)	524,62	341,04	374,05	430,60	332,13	287,64	447,82	300,52	458,73	390,86	384,28	361,30	379,28
Ingressos patrimonials	(Cap. 5)	6,07	5,89	6,43	16,55	19,07	6,42	5,88	7,09	10,06	9,65	8,74	9,94	11,34
Alienació d'inversions reals	(Cap. 6)	168,42	0,00	72,44	129,33	0,00	0,00	0,00	0,00	0,00	0,00	0,00	0,00	0,00
Total Ingressos Propis	(Caps. 1-3 i 5-6)	1.138,22	857,54	1.009,36	1.136,94	893,63	814,75	1.027,47	861,16	1.078,05	1.063,71	1.003,82	988,87	1.038,45
Transferències corrents	(Cap. 4)	416,39	481,73	596,58	654,47	821,50	895,55	745,38	860,61	805,37	733,83	883,94	946,76	869,52
Transferències de capital	(Cap. 7)	961,04	232,78	257,72	310,70	348,37	818,51	953,38	149,89205	59,00	42,39	73,05	223,41	0,00
Total transferències	(Caps. 4 i 7)	1.377,43	714,51	854,30	965,18	1.169,87	1.714,06	1.698,77	1.010,51	864,37	776,22	956,99	1.170,17	869,52
Total ingressos no financers	(Caps. 1 - 7)	2.515,64	1.572,04	1.863,66	2.102,12	2.063,50	2.528,80	2.726,24	1.871,66	1.942,42	1.839,93	1.960,81	2.159,03	1.907,97
Variació Actius financers	(Cap. 8)	0,00	0,00	0,00	0,00	0,00	0,00	0,00	0,00	0,00	0,00	0,00	0,00	0,00
Variació Passius financers	(Cap. 9)	0,00	37,31	240,00	0,00	200,00	364,84	77,57	174,14	0,00	150,00	0,00	0,00	0,00
Total ingressos	(Caps. 1 - 9)	2.515,64	1.609,36	2.103,66	2.102,12	2.263,50	2.893,65	2.803,81	2.045,80	1.942,42	1.989,93	1.960,81	2.159,03	1.907,97

Font: Elaboració pròpia amb dades de Municat

Taula 11. Ingressos en percentatge respecte el total d'ingressos no financers de l'Ajuntament d'Avià 2004 - 2016

		2004	2005	2006	2007	2008	2009	2010	2011	2012	2013	2014	2015	2016
Total impostos	(Cap. 1 i 2)	17,46	32,48	29,86	26,66	26,29	20,59	21,05	29,58	31,37	36,04	31,15	28,61	33,95
	IBI	8,03	15,05	14,76	12,65	13,58	11,21	11,46	17,84	20,40	24,45	21,79	19,12	22,63
	IVTM	4,29	7,37	6,45	6,29	6,80	5,75	5,62	8,01	7,85	8,22	7,60	6,74	7,73
	IIVTNU	2,13	2,75	0,95	0,80	1,38	1,41	1,31	0,92	0,69	0,90	0,68	0,98	1,18
	IAE	1,21	2,04	1,12	1,27	2,40	1,08	1,09	1,45	1,36	1,59	1,38	1,31	1,23
	ICIO	1,80	5,28	6,57	5,65	2,14	1,15	1,56	1,36	1,07	0,88	-0,30	0,46	1,17
Taxes, preus públics i altres ingressos	(Cap. 3)	20,85	21,69	20,07	20,48	16,10	11,37	16,43	16,06	23,62	21,24	19,60	16,73	19,88
Ingressos patrimonials	(Cap. 5)	0,24	0,37	0,35	0,79	0,92	0,25	0,22	0,38	0,52	0,52	0,45	0,46	0,59
Alienació d'inversions reals	(Cap. 6)	6,69	0,00	3,89	6,15	0,00	0,00	0,00	0,00	0,00	0,00	0,00	0,00	0,00
Total Ingressos Propis	(Caps. 1-3 i 5-6)	45,25	54,55	54,16	54,09	43,31	32,22	37,69	46,01	55,50	57,81	51,19	45,80	54,43
Transferències corrents	(Cap. 4)	16,55	30,64	32,01	31,13	39,81	35,41	27,34	45,98	41,46	39,88	45,08	43,85	45,57
Transferències de capital	(Cap. 7)	38,20	14,81	13,83	14,78	16,88	32,37	34,97	8,01	3,04	2,30	3,73	10,35	0,00
Total transferències	(Caps. 4 i 7)	54,75	45,45	45,84	45,91	56,69	67,78	62,31	53,99	44,50	42,19	48,81	54,20	45,57
Total ingressos no financers	(Caps. 1 - 7)	100,00	100,00	100,00	100,00	100,00	100,00	100,00	100,00	100,00	100,00	100,00	100,00	100,00
Variació Actius financers	(Cap. 8)	0,00	0,00	0,00	0,00	0,00	0,00	0,00	0,00	0,00	0,00	0,00	0,00	0,00
Variació Passius financers	(Cap. 9)	0,00	2,37	12,88	0,00	9,69	14,43	2,85	9,30	0,00	8,15	0,00	0,00	0,00
Total ingressos	(Caps. 1 - 9)	100,00	102,37	112,88	100,00	109,69	114,43	102,85	109,30	100,00	108,15	100,00	100,00	100,00

Font: Elaboració pròpia amb dades de Municat

Taula 12. Ingressos per càpita en euros de l'Ajuntament d'Avià 2004 - 2016

Població (hab.)		1956	2015	2058	2108	2144	2206	2223	2245	2259	2289	2258	2225	2257
		<u>2004</u>	<u>2005</u>	<u>2006</u>	<u>2007</u>	<u>2008</u>	<u>2009</u>	<u>2010</u>	<u>2011</u>	<u>2012</u>	<u>2013</u>	<u>2014</u>	<u>2015</u>	<u>2016</u>
Total impostos	(Cap. 1 i 2)	224,50	253,41	270,38	265,88	253,00	236,03	258,11	246,57	269,70	289,73	270,51	277,58	287,03
	IBI	103,24	117,44	133,68	126,11	130,67	128,45	140,58	148,74	175,45	196,56	189,22	185,51	191,34
	IVTM	55,13	57,46	58,45	62,73	65,42	65,89	68,90	66,80	67,46	66,06	65,96	65,40	65,34
	IIVTNU	27,43	21,44	8,62	8,03	13,26	16,18	16,12	7,64	5,93	7,22	5,93	9,55	9,99
	IAE	15,60	15,88	10,10	12,63	23,07	12,35	13,42	12,10	11,68	12,80	11,96	12,70	10,43
	ICIO	23,10	41,18	59,52	56,38	20,59	13,16	19,08	11,30	9,18	7,09	-2,56	4,43	9,93
Taxes, preus públics i altres ingressos	(Cap. 3)	268,21	169,25	181,76	204,27	154,91	130,39	201,45	133,86	203,07	170,76	170,19	162,38	168,05
Ingressos patrimonials	(Cap. 5)	3,10	2,92	3,13	7,85	8,90	2,91	2,64	3,16	4,45	4,22	3,87	4,47	5,02
Alienació d'inversions reals	(Cap. 6)	86,10	0,00	35,20	61,35	0,00	0,00	0,00	0,00	0,00	0,00	0,00	0,00	0,00
Total Ingressos Propis	(Caps. 1-3 i 5-6)	581,91	425,58	490,46	539,35	416,81	369,33	462,20	383,59	477,23	464,71	444,56	444,43	460,10
Transferències corrents	(Cap. 4)	212,88	239,07	289,88	310,47	383,16	405,96	335,31	383,35	356,52	320,59	391,47	425,51	385,25
Transferències de capital	(Cap. 7)	491,33	115,52	125,23	147,39	162,48	371,04	428,87	66,77	26,12	18,52	32,35	100,41	0,00
Total transferències	(Caps. 4 i 7)	704,21	354,59	415,11	457,86	545,65	777,00	764,18	450,11	382,63	339,11	423,82	525,92	385,25
Total ingressos no financers	(Caps. 1 - 7)	1.286,12	780,17	905,57	997,21	962,45	1.146,33	1.226,38	833,70	859,86	803,81	868,38	970,35	845,36
Variació Actius financers	(Cap. 8)	0,00	0,00	0,00	0,00	0,00	0,00	0,00	0,00	0,00	0,00	0,00	0,00	0,00
Variació Passius financers	(Cap. 9)	0,00	18,52	116,62	0,00	93,28	165,39	34,89	77,57	0,00	65,53	0,00	0,00	0,00
Total ingressos	(Caps. 1 - 9)	1.286,12	798,69	1.022,19	997,21	1.055,74	1.311,72	1.261,27	911,27	859,86	869,34	868,38	970,35	845,36

Font: Elaboració pròpia amb dades de Muncat i l'Institut d'Estadística de Catalunya (IDESCAT)

Taula 13. Ingressos en milers d'euros de l'Ajuntament de Borredà 2004 - 2016

		2004	2005	2006	2007	2008	2009	2010	2011	2012	2013	2014	2015	2016
Total impostos	(Cap. 1 i 2)	134,27	133,26	134,71	179,21	200,04	212,33	224,15	234,69	234,27	247,23	258,74	245,73	283,95
	IBI	68,26	73,94	80,82	110,98	137,89	153,22	164,38	169,92	181,66	185,91	184,37	182,94	210,52
	IVTM	28,26	30,80	34,91	37,49	40,05	39,52	40,74	40,25	41,33	40,50	39,98	37,61	37,56
	IIVTNU	4,94	8,47	9,20	19,96	9,33	5,97	10,20	18,55	4,73	13,63	28,59	19,73	28,33
	IAE	4,63	2,71	2,52	1,91	1,67	1,90	2,17	3,43	3,61	2,88	2,92	3,34	3,34
	ICIO	28,18	17,34	7,26	8,87	11,09	11,72	6,64	2,55	2,95	4,31	2,88	2,11	4,20
Taxes, preus públics i altres ingressos	(Cap. 3)	111,02	138,12	245,15	123,88	120,63	179,84	447,25	288,06	451,07	362,69	147,48	161,96	164,66
Ingressos patrimonials	(Cap. 5)	8,54	9,08	10,06	10,14	10,27	10,82	11,31	16,73	13,45	15,71	14,37	11,19	11,19
Alienació d'inversions reals	(Cap. 6)	0,00	0,00	0,00	0,00	0,00	0,00	55,53	0,00	0,00	0,00	0,00	0,00	0,00
Total Ingressos Propis	(Caps. 1-3 i 5-6)	253,83	280,46	389,92	313,24	330,94	402,99	738,23	539,48	698,79	625,64	420,59	418,87	459,80
Transferències corrents	(Cap. 4)	194,37	228,06	182,94	304,05	280,94	358,33	238,94	224,39	169,33	195,99	451,15	283,87	242,85
Transferències de capital	(Cap. 7)	162,93	535,30	272,45	88,10	140,01	316,00	144,69	0,00	36,56	0,00	149,23	39,98	224,37
Total transferències	(Caps. 4 i 7)	357,30	763,36	455,39	392,15	420,95	674,33	383,63	224,39	205,89	195,99	600,38	323,85	467,22
Total ingressos no financers	(Caps. 1 - 7)	611,12	1.043,82	845,30	705,39	751,89	1.077,32	1.121,86	763,87	904,67	821,63	1.020,97	742,72	927,02
Variació Actius financers	(Cap. 8)	0,00	0,00	0,00	0,00	0,00	0,00	23,01	0,00	0,00	0,00	0,00	0,00	0,00
Variació Passius financers	(Cap. 9)	17,85	0,00	42,00	0,00	150,00	475,00	0,00	0,00	0,00	0,00	0,00	100,02	21,98
Total ingressos	(Caps. 1 - 9)	628,97	1.043,82	887,30	705,39	901,89	1.552,32	1.144,87	763,87	904,67	821,63	1.020,97	842,74	949,01

Font: Elaboració pròpia amb dades de Municat

Taula 14. Ingressos en percentatge respecte el total d'ingressos no financers de l'Ajuntament de Borredà 2004 - 2016

		2004	2005	2006	2007	2008	2009	2010	2011	2012	2013	2014	2015	2016
Total impostos	(Cap. 1 i 2)	21,97	12,77	15,94	25,41	26,60	19,71	19,98	30,72	25,90	30,09	25,34	33,08	30,63
	IBI	11,17	7,08	9,56	15,73	18,34	14,22	14,65	22,24	20,08	22,63	18,06	24,63	22,71
	IVTM	4,62	2,95	4,13	5,31	5,33	3,67	3,63	5,27	4,57	4,93	3,92	5,06	4,05
	IIVTNU	0,81	0,81	1,09	2,83	1,24	0,55	0,91	2,43	0,52	1,66	2,80	2,66	3,06
	IAE	0,76	0,26	0,30	0,27	0,22	0,18	0,19	0,45	0,40	0,35	0,29	0,45	0,36
	ICIO	4,61	1,66	0,86	1,26	1,48	1,09	0,59	0,33	0,33	0,52	0,28	0,28	0,45
Taxes, preus públics i altres ingressos	(Cap. 3)	18,17	13,23	29,00	17,56	16,04	16,69	39,87	37,71	49,86	44,14	14,45	21,81	17,76
Ingressos patrimonials	(Cap. 5)	1,40	0,87	1,19	1,44	1,37	1,00	1,01	2,19	1,49	1,91	1,41	1,51	1,21
Alienació d'inversions reals	(Cap. 6)	0,00	0,00	0,00	0,00	0,00	0,00	4,95	0,00	0,00	0,00	0,00	0,00	0,00
Total Ingressos Propis	(Caps. 1-3 i 5-6)	41,53	26,87	46,13	44,41	44,01	37,41	65,80	70,62	77,24	76,15	41,20	56,40	49,60
Transferències corrents	(Cap. 4)	31,81	21,85	21,64	43,10	37,37	33,26	21,30	29,38	18,72	23,85	44,19	38,22	26,20
Transferències de capital	(Cap. 7)	26,66	51,28	32,23	12,49	18,62	29,33	12,90	0,00	4,04	0,00	14,62	5,38	24,20
Total transferències	(Caps. 4 i 7)	58,47	73,13	53,87	55,59	55,99	62,59	34,20	29,38	22,76	23,85	58,80	43,60	50,40
Total ingressos no financers	(Caps. 1 - 7)	100,00	100,00	100,00	100,00	100,00	100,00	100,00	100,00	100,00	100,00	100,00	100,00	100,00
Variació Actius financers	(Cap. 8)	0,00	0,00	0,00	0,00	0,00	0,00	2,05	0,00	0,00	0,00	0,00	0,00	0,00
Variació Passius financers	(Cap. 9)	2,92	0,00	4,97	0,00	19,95	44,09	0,00	0,00	0,00	0,00	0,00	13,47	2,37
Total ingressos	(Caps. 1 - 9)	102,92	100,00	104,97	100,00	119,95	144,09	102,05	100,00	100,00	100,00	100,00	113,47	102,37

Font: Elaboració pròpia amb dades de Municat

Taula 15. Ingressos per càpita en euros de l'Ajuntament de Borredà 2004 - 2016

Població (hab.)		508	518	530	571	609	614	604	595	594	580	540	503	495
		<u>2004</u>	<u>2005</u>	<u>2006</u>	<u>2007</u>	<u>2008</u>	<u>2009</u>	<u>2010</u>	<u>2011</u>	<u>2012</u>	<u>2013</u>	<u>2014</u>	<u>2015</u>	<u>2016</u>
Total impostos	(Cap. 1 i 2)	264,32	257,27	254,17	313,85	328,47	345,82	371,10	394,44	394,39	426,27	479,14	488,52	573,64
	IBI	134,37	142,74	152,50	194,36	226,42	249,54	272,16	285,58	305,82	320,53	341,42	363,69	425,30
	IVTM	55,63	59,46	65,86	65,66	65,77	64,37	67,46	67,64	69,57	69,84	74,03	74,77	75,88
	IIVTNU	9,73	16,36	17,36	34,96	15,33	9,73	16,90	31,17	7,96	23,49	52,95	39,23	57,23
	IAE	9,11	5,23	4,75	3,34	2,74	3,09	3,60	5,76	6,08	4,97	5,40	6,64	6,74
	ICIO	55,48	33,48	13,70	15,54	18,22	19,08	10,99	4,28	4,96	7,44	5,34	4,19	8,48
Taxes, preus públics i altres ingressos	(Cap. 3)	218,54	266,64	462,54	216,96	198,08	292,90	740,47	484,14	759,37	625,33	273,11	321,99	332,66
Ingressos patrimonials	(Cap. 5)	16,80	17,53	18,98	17,77	16,86	17,62	18,73	28,11	22,64	27,09	26,62	22,24	22,60
Alienació d'inversions reals	(Cap. 6)	0,00	0,00	0,00	0,00	0,00	0,00	91,93	0,00	0,00	0,00	0,00	0,00	0,00
Total Ingressos Propis	(Caps. 1-3 i 5-6)	499,66	541,43	735,69	548,58	543,41	656,34	1.222,23	906,68	1.176,41	1.078,69	778,87	832,75	928,89
Transferències corrents	(Cap. 4)	382,62	440,27	345,17	532,49	461,32	583,60	395,60	377,13	285,06	337,91	835,47	564,35	490,60
Transferències de capital	(Cap. 7)	320,73	1.033,40	514,05	154,29	229,90	514,66	239,55	0,00	61,55	0,00	276,34	79,48	453,28
Total transferències	(Caps. 4 i 7)	703,34	1.473,67	859,22	686,78	691,21	1.098,26	635,16	377,13	346,61	337,91	1.111,81	643,84	943,88
Total ingressos no financers	(Caps. 1 - 7)	1.203,00	2.015,10	1.594,91	1.235,36	1.234,62	1.754,60	1.857,39	1.283,81	1.523,02	1.416,60	1.890,68	1.476,59	1.872,77
Variació Actius financers	(Cap. 8)	0,00	0,00	0,00	0,00	0,00	0,00	38,09	0,00	0,00	0,00	0,00	0,00	0,00
Variació Passius financers	(Cap. 9)	35,14	0,00	79,25	0,00	246,31	773,62	0,00	0,00	0,00	0,00	0,00	198,84	44,41
Total ingressos	(Caps. 1 - 9)	1.238,14	2.015,10	1.674,15	1.235,36	1.480,93	2.528,22	1.895,48	1.283,81	1.523,02	1.416,60	1.890,68	1.675,43	1.917,18

Font: Elaboració pròpia amb dades de Muncat i l'Institut Nacional de Estadística (INE)

Taula 16. Ingressos en milers d'euros de l'Ajuntament de Gósol 2004 - 2016

		2004	2005	2006	2007	2008	2009	2010	2011	2012	2013	2014	2015	2016
Total impostos	(Cap. 1 i 2)	66,53	44,83	72,51	66,12	91,90	106,22	75,99	73,16	101,41	93,14	77,25	137,68	115,67
	IBI	30,34	27,99	31,79	33,66	46,36	53,44	53,47	45,49	62,31	62,44	52,73	116,51	98,13
	IVTM	8,53	8,20	8,86	8,47	10,39	10,66	10,10	10,86	13,14	14,58	14,32	15,81	14,67
	IIVTNU	0,37	1,31	0,08	3,95	2,31	0,73	0,31	5,27	1,68	1,19	0,73	0,81	0,02
	IAE	4,29	1,89	0,54	0,44	0,68	1,10	1,76	0,77	0,54	0,31	4,07	0,97	1,36
	ICIO	22,99	5,44	31,23	19,60	32,15	40,30	10,35	10,77	23,74	14,61	5,41	3,58	1,48
Taxes, preus públics i altres ingressos	(Cap. 3)	59,72	134,18	109,61	787,76	119,34	115,66	119,92	56,37	133,48	120,11	122,05	115,58	149,66
Ingressos patrimonials	(Cap. 5)	122,28	141,62	13,07	30,54	33,97	121,29	40,79	105,36	82,59	26,55	32,77	47,87	24,22
Alienació d'inversions reals	(Cap. 6)	0,00	0,00	0,00	140,00	0,00	0,00	0,00	0,00	0,00	0,00	0,00	0,00	0,00
Total Ingressos Propis	(Caps. 1-3 i 5-6)	248,53	320,64	195,19	1.024,42	245,21	343,17	236,70	234,88	317,48	239,80	232,08	301,13	289,55
Transferències corrents	(Cap. 4)	95,83	121,30	160,43	161,57	209,44	197,93	296,90	198,06	206,50	102,16	147,74	149,11	183,29
Transferències de capital	(Cap. 7)	293,81	152,70	455,91	232,13	189,06	86,95	465,20	0	23,00	330,14	28,88	161,15	15,00
Total transferències	(Caps. 4 i 7)	389,63	274,00	616,35	393,70	398,50	284,88	762,10	198,06	229,50	432,29	176,62	310,26	198,29
Total ingressos no financers	(Caps. 1 - 7)	638,16	594,64	811,53	1.418,13	643,71	628,05	998,80	432,94	546,97	672,10	408,69	611,39	487,83
Variació Actius financers	(Cap. 8)	0,00	0,00	0,00	0,00	0,00	0,00	0,00	0,00	0,00	0,00	0,00	0,00	0,00
Variació Passius financers	(Cap. 9)	135,05	0,00	0,00	0,00	0,00	228,28	0,00	0,00	133,53	0,00	0,00	0,00	0,00
Total ingressos	(Caps. 1 - 9)	773,21	594,64	811,53	1.418,13	643,71	856,32	998,80	432,94	680,50	672,10	408,69	611,39	487,83

Font: Elaboració pròpia amb dades de Municat

Taula 17. Ingressos en percentatge respecte el total d'ingressos no financers de l'Ajuntament de Gósol 2004 - 2016

		2004	2005	2006	2007	2008	2009	2010	2011	2012	2013	2014	2015	2016
Total impostos	(Cap. 1 i 2)	10,43	7,54	8,93	4,66	14,28	16,91	7,61	16,90	18,54	13,86	18,90	22,52	23,71
	IBI	4,75	4,71	3,92	2,37	7,20	8,51	5,35	10,51	11,39	9,29	12,90	19,06	20,12
	IVTM	1,34	1,38	1,09	0,60	1,61	1,70	1,01	2,51	2,40	2,17	3,50	2,59	3,01
	IIVTNU	0,06	0,22	0,01	0,28	0,36	0,12	0,03	1,22	0,31	0,18	0,18	0,13	0,00
	IAE	0,67	0,32	0,07	0,03	0,11	0,17	0,18	0,18	0,10	0,05	1,00	0,16	0,28
	ICIO	3,60	0,91	3,85	1,38	4,99	6,42	1,04	2,49	4,34	2,17	1,32	0,59	0,30
Taxes, preus públics i altres ingressos	(Cap. 3)	9,36	22,57	13,51	55,55	18,54	18,42	12,01	13,02	24,40	17,87	29,86	18,90	30,68
Ingressos patrimonials	(Cap. 5)	19,16	23,82	1,61	2,15	5,28	19,31	4,08	24,34	15,10	3,95	8,02	7,83	4,97
Alienació d'inversions reals	(Cap. 6)	0,00	0,00	0,00	9,87	0,00	0,00	0,00	0,00	0,00	0,00	0,00	0,00	0,00
Total Ingressos Propis	(Caps. 1-3 i 5-6)	38,94	53,92	24,05	72,24	38,09	54,64	23,70	54,25	58,04	35,68	56,78	49,25	59,35
Transferències corrents	(Cap. 4)	15,02	20,40	19,77	11,39	32,54	31,51	29,73	45,75	37,75	15,20	36,15	24,39	37,57
Transferències de capital	(Cap. 7)	46,04	25,68	56,18	16,37	29,37	13,84	46,58	0,00	4,20	49,12	7,07	26,36	3,07
Total transferències	(Caps. 4 i 7)	61,06	46,08	75,95	27,76	61,91	45,36	76,30	45,75	41,96	64,32	43,22	50,75	40,65
Total ingressos no financers	(Caps. 1 - 7)	100,00	100,00	100,00	100,00	100,00	100,00	100,00	100,00	100,00	100,00	100,00	100,00	100,00
Variació Actius financers	(Cap. 8)	0,00	0,00	0,00	0,00	0,00	0,00	0,00	0,00	0,00	0,00	0,00	0,00	0,00
Variació Passius financers	(Cap. 9)	21,16	0,00	0,00	0,00	0,00	36,35	0,00	0,00	24,41	0,00	0,00	0,00	0,00
Total ingressos	(Caps. 1 - 9)	121,16	100,00	100,00	100,00	100,00	136,35	100,00	100,00	124,41	100,00	100,00	100,00	100,00

Font: Elaboració pròpia amb dades de Municat

Taula 18. Ingressos per càpita en euros de l'Ajuntament de Gósol 2004 - 2016

Població (hab.)		223	223	221	223	233	219	225	230	221	217	216	226	228
		<u>2004</u>	<u>2005</u>	<u>2006</u>	<u>2007</u>	<u>2008</u>	<u>2009</u>	<u>2010</u>	<u>2011</u>	<u>2012</u>	<u>2013</u>	<u>2014</u>	<u>2015</u>	<u>2016</u>
Total impostos	(Cap. 1 i 2)	298,34	201,05	328,09	296,52	394,42	485,01	337,73	318,07	458,86	429,21	357,63	609,21	507,32
	IBI	136,03	125,54	143,86	150,95	198,98	244,00	237,62	197,76	281,93	287,72	244,12	515,55	430,41
	IVTM	38,26	36,77	40,09	37,98	44,61	48,66	44,89	47,22	59,46	67,20	66,29	69,97	64,36
	IIVTNU	1,68	5,88	0,38	17,70	9,89	3,34	1,37	22,92	7,58	5,50	3,37	3,59	0,09
	IAE	19,26	8,48	2,45	1,99	2,94	5,00	7,83	3,35	2,46	1,44	18,83	4,27	5,98
	ICIO	103,11	24,38	141,31	87,90	137,99	184,01	46,01	46,82	107,43	67,35	25,03	15,83	6,48
Taxes, preus públics i altres ingressos	(Cap. 3)	267,78	601,71	495,96	3.532,56	512,18	528,15	532,99	245,07	603,99	553,52	565,06	511,41	656,38
Ingressos patrimonials	(Cap. 5)	548,35	635,07	59,15	136,94	145,80	553,83	181,30	458,08	373,69	122,34	151,72	211,82	106,24
Alienació d'inversions reals	(Cap. 6)	0,00	0,00	0,00	627,80	0,00	0,00	0,00	0,00	0,00	0,00	0,00	0,00	0,00
Total Ingressos Propis	(Caps. 1-3 i 5-6)	1.114,48	1.437,84	883,21	4.593,83	1.052,41	1.566,98	1.052,01	1.021,23	1.436,54	1.105,08	1.074,42	1.332,44	1.269,94
Transferències corrents	(Cap. 4)	429,72	543,93	725,93	724,53	898,86	903,78	1.319,56	861,12	934,38	470,76	683,98	659,79	803,89
Transferències de capital	(Cap. 7)	1.317,51	684,77	2.062,96	1.040,96	811,43	397,05	2.067,56	0,00	104,07	1.521,37	133,69	713,04	65,79
Total transferències	(Caps. 4 i 7)	1.747,23	1.228,70	2.788,90	1.765,48	1.710,30	1.300,82	3.387,12	861,12	1.038,45	1.992,14	817,67	1.372,82	869,68
Total ingressos no financers	(Caps. 1 - 7)	2.861,71	2.666,54	3.672,10	6.359,32	2.762,70	2.867,80	4.439,13	1.882,35	2.474,99	3.097,21	1.892,09	2.705,26	2.139,62
Variació Actius financers	(Cap. 8)	0,00	0,00	0,00	0,00	0,00	0,00	0,00	0,00	0,00	0,00	0,00	0,00	0,00
Variació Passius financers	(Cap. 9)	605,60	0,00	0,00	0,00	0,00	1.042,35	0,00	0,00	604,21	0,00	0,00	0,00	0,00
Total ingressos	(Caps. 1 - 9)	3.467,31	2.666,54	3.672,10	6.359,32	2.762,70	3.910,16	4.439,13	1.882,35	3.079,20	3.097,21	1.892,09	2.705,26	2.139,62

Font: Elaboració pròpia amb dades de Muncat i l'Institut d'Estadística de Catalunya (IDESCAT)

Taula 19. Tipus de l'Impost sobre Béns Immobles per a unitats urbanes d'ús residencial (en punts percentuals)

	<u>2004</u>	<u>2005</u>	<u>2006</u>	<u>2007</u>	<u>2008</u>	<u>2009</u>	<u>2010</u>	<u>2011</u>	<u>2012</u>	<u>2013</u>	<u>2014</u>	<u>2015</u>	<u>2016</u>
Berga	0,82	0,79	0,77	0,75	0,70	0,69	0,67	0,684	0,70	0,80	0,735	0,65	0,65
Gironella	0,87	1,00	1,03	1,06	1,09	1,09	1,09	1,09	1,09	1,16	1,02	0,89	0,89
Puig-reig	0,85	0,85	0,85	0,85	0,85	0,85	0,85	0,85	0,85	0,884	0,834	0,75	0,756
Avià	0,73	0,73	0,75	0,76	0,77	0,78	0,78	0,80	0,85	0,935	0,935	0,935	0,85
Borredà	0,72	0,74	0,77	0,76	0,76	0,68	0,65	0,60	0,59	0,54	0,532	0,532	0,532
Gósol	0,55	0,55	0,59	0,61	0,62	0,62	0,65	0,65	0,68	0,748	0,68	0,68	0,68

Font: Elaboració pròpia a partir de dades de Ministeri d'Hisenda i Funció Pública

Taula 20. Deute viu dels Ajuntaments 2008-2016 (en milers d'€), dades a 31 de desembre

	<u>2008</u>	<u>2009</u>	<u>2010</u>	<u>2011</u>	<u>2012</u>	<u>2013</u>	<u>2014</u>	<u>2015</u>	<u>2016</u>
Berga	10.884	11.234	14.399	16.103	21.888	21.031	18.834	17.146	14.237
Gironella	1.489	1.518	1.742	1.730	2.131	1.992	1.803	1.652	1.506
Puig-reig	1.088	1.982	1.195	2.196	2.088	1.768	1.424	1.167	800
Avià	454	388	330	395	329	266	210	162	167
Borredà	115	475	362	336	320	382	350	302	307
Gósol	66	283	257	366	476	406	378	361	215

Font: Elaboració pròpies amb dades del Ministeri d'Hisenda i Funció Pública

Taula 21. Deute viu per càpita dels Ajuntaments 2008 - 2016 (en € per habitant), dades a 31 de desembre

	<u>2008</u>	<u>2009</u>	<u>2010</u>	<u>2011</u>	<u>2012</u>	<u>2013</u>	<u>2014</u>	<u>2015</u>	<u>2016</u>
Berga	637,54	654,66	839,05	946,23	1.299,38	1.266,24	1.144,51	1.055,92	880,19
Gironella	296,85	300,48	343,79	340,35	420,90	403,24	361,54	335,43	311,87
Puig-reig	251,50	450,15	275,79	505,18	485,47	414,63	338,48	280,06	194,03
Avià	211,75	175,88	148,45	175,95	145,64	116,21	93,00	72,81	73,99
Borredà	188,83	773,62	599,34	564,71	538,72	658,62	648,15	600,40	620,20
Gósol	283,26	1.292,24	1.142,22	1.591,30	2.153,85	1.870,97	1.750,00	1.597,35	942,98

Font: Elaboració pròpia amb dades del Ministeri d'Hisenda i Funció Pública i de l'Institut d'Estadística de Catalunya

Taula 22. Deute viu dels Ajuntaments sobre el total d'ingressos corrents (Cap. 1 a 5) 2008 - 2016 (en percentatge), dades a 31 de desembre

	<u>2008</u>	<u>2009</u>	<u>2010</u>	<u>2011</u>	<u>2012</u>	<u>2013</u>	<u>2014</u>	<u>2015</u>	<u>2016</u>
Berga	0,97	0,78	1,02	1,30	1,82	1,57	1,48	1,24	1,00
Gironella	0,39	0,40	0,45	0,42	0,50	0,49	0,43	0,40	0,36
Puig-reig	0,26	0,56	0,31	0,61	0,58	0,48	0,37	0,26	0,20
Avià	0,26	0,23	0,19	0,23	0,17	0,15	0,11	0,08	0,09
Borredà	0,19	0,62	0,39	0,44	0,37	0,46	0,40	0,43	0,44
Gósol	0,15	0,52	0,48	0,85	0,91	1,19	1,00	0,80	0,45

Font: Elaboració pròpia amb dades del Ministeri d'Hisenda i Funció Pública i de Muncat

Taula 23. Dades per a l'elaboració del Quadre V.1

	UU	VC (milers)	Població	VC res. (milers)	UU res.	VC no res. (milers)	UU no res.
Berga	15365	651.931,03	16238	414.017	8.338	237.914	7.027
Gironella	3879	139.968,49	4925	92.166	2.368	47.802	1.511
Puig-reig	3612	206.618,31	4167	135.927	2.065	70.691	1.547
Avià	1541	44.255,39	2225	33.393	1.008	10.862	533
Borredà	486	31.093,56	503	25.377	298	5.717	188
Gósol	486	12.160,51	226	9.569	272	2.591	214

Llegenda: UU: Unitats Urbanes
VC: Valor Cadastral (en milers d'€)
Res: Residencial
No res.: No residencial
Població: Habitants

Font: Elaboració pròpia amb dades de l'Institut d'Estadística de Catalunya i el Cadastre