

La Electra Igualadina i el fènix del procés d'industrialització igualadí (1903-1930)*

Pere Pascual i Domènech

La Electra Igualadina y el fénix del proceso de industrialización igualadino (1903-1930)

RESUMEN

Este estudio trata de la formación y trayectoria de La Electra Igualadina (constituida el 1903), una pequeña central termoeléctrica que tuvo un papel decisivo en la reindustrialización de una ciudad industrial en crisis. Su existencia comportó que la proliferación de motores eléctricos determinara que la industria local experimentase grandes avances en su mecanización e intensos aumentos de productividad. Este proceso implicó que la ciudad pudiera aprovechar la oportunidad exportadora que propició la neutralidad española durante la Primera Guerra Mundial, a la vez que durante estos años el proceso de electrificación local experimentó su plena consolidación. Per efecto de dicho avance, la industria local pasó de la crisis —ocasionada, básicamente, por problemas de suministro energético— a

La Electra Igualadina and the phoenix of industrialization in Igualada (1903-1930)

ABSTRACT

This study deals with the formation and history of La Electra Igualadina (founded in 1903), a small thermoelectric plant that was instrumental in the reindustrialization of an industrial city in crisis. Its existence implied that the proliferation of electric motors determined that local industry recorded great advances in mechanization and intense productivity gains. This development means that the city could seize the opportunity of exporting that promoted the Spanish neutrality during the first World War, while over the years the process of local electrification achieved full consolidation. As a result of this progress, the local industry went from the crisis —caused basically supply problems energetic— to a significant expansion which determined that Igualada (in 1930) again was among the major industrial cities in Catalonia.

* He d'agrair els comentaris d'Antoni Dalmau i de Miquel Vila sobre la primera versió d'aquest article, que han possibilitat millorar-lo de manera substancial.

una notable expansión que determinó que Igualada volviera a figurar (en 1930) entre las principales ciudades industriales de Cataluña.

KEYWORDS: electrification, business history, industry, Igualada, Catalonia

PALABRAS CLAVE: electrificación, historia empresarial, industria, Igualada, Cataluña

La formació, el 1881, de l'emblemàtica Sociedad Española de Electricidad —dedicada a la producció de termoelectricitat i de material elèctric— constitueix un esdeveniment cabdal en l'inici del procés d'electrificació de Catalunya i d'Espanya.¹ El fracàs d'aquesta empresa comportà que es fes càrrec del subministrament elèctric de Barcelona la companyia Barcelonesa de Electricidad, que el 1897 posà en funcionament la central tèrmica del Paral·lel.² Aquesta iniciativa esperonà les societats gasistes Catalana para el Alumbrado por Gas i Central de Alumbrado por Gas Lebon y Cía. a constituir la Central Catalana de Electricidad, que aixecà la central tèrmica del carrer Vilanova, de Barcelona, posada en servei el 1898.³ Les esmentades companyies van acaparar el mercat elèctric barcelonès durant la primera dècada del nou-cents. Paral·lelament, multitud d'empreses van instal·lar dinamos i van esdevenir autoproductores de termoelectricitat o hidroelectricitat obtinguda per inducció de màquines de vapor i de motors de gas o a través de turbines que aprofitaven el potencial energètic de petits salts als rius del país,⁴ alhora que en nombroses poblacions es van constituir empre-

1. Jordi MALUQUER DE MOTES: «Los pioneros de la segunda revolución industrial en España: la Sociedad Española de Electricidad (1881-1894)», *Revista de Historia Industrial*, 2 (1992), p. 121-141; José M. MARTÍNEZ-VAL PEÑALOSA: *Un empeño industrial que cambió España, 1850-2000. Siglo y medio de Ingeniería Industrial*, Madrid, Síntesis, 2001, p. 135-143; Mercedes ARROYO i Gerardo NAHM: «La Sociedad Española de Electricidad y los inicios de la industria eléctrica en Cataluña», a H. CAPEL (dir.): *Les tres xemeneies. I. Implantació industrial, canvi tecnològic i transformació d'un espai urbà barceloní*, Barcelona, FECSA, 1994, p. 25-51; Joan Carles ALAYO: *L'electricitat a Catalunya. De 1875 a 1935*, Lleida: Pagès, 2007, p. 36-67.
2. Horació CAPEL i J. Ignacio MURO: «La Compañía Barcelonesa de Electricidad (1894-1912)», a H. CAPEL (dir.): *Les tres xemeneies...*, *op. cit.*, p. 53-68; J. MALUQUER DE MOTES: «Los pioneros...», *op. cit.*, p. 138-139; J. C. ALAYO: *L'electricitat a Catalunya...*, *op. cit.*, p. 321-329.
3. Vegeu: *Central Vilanova*, Barcelona, Hidroeléctrica de Cataluña, SA, 1982, p. 77-79; J. C. ALAYO: *L'electricitat a Catalunya...*, *op. cit.*, p. 330-335.
4. J. C. ALAYO: *L'electricitat a Catalunya...*, *op. cit.*, p. 79-113. Pel que fa al cas d'Igualada, vegeu Ramon RAMON i MUÑOZ: «El procés d'electrificació de la Igualadina Cotonera (1885-1914)», a *Miscellanea Aqualatensis*, 12 (2006), p. 296-298.

ses que van construir centrals tèrmiques o hidràuliques, orientades majoritàriament a cobrir la demanda elèctrica local, encara que en algun cas van desenvolupar xarxes de distribució de més abast.⁵

Aquest procés entrà en una nova i decisiva fase a partir del 1911 amb la formació de Barcelona Traction Light and Power —que operà al país amb la raó social Riegos y Fuerza del Ebro, popularment coneguda com «la Canadenc»— i d'Energía Eléctrica de Cataluña, ambdues de capital forà. L'una i l'altra van assumir les grans inversions que van permetre iniciar l'aprofitament de l'enorme potencial energètic del sistema lacustre i dels rius pirinencs. La primera, promoguda i dirigida per l'enginyer nord-americà F. S. Pearson —que no va poder veure acabat el seu projecte—, va construir, en principi, el petit pantà d'Utxesa i la central de Seròs, al Baix Segre (en servei des del 1914), i a la conca de la Noguera Pallaresa, els grans pantans i salts de Sant Antoni (1916) i de Camarasa (1922).⁶ La segona concentrà els seus esforços en la connexió dels sistemes lacustres de les conques del Rus i del Tort per tal que l'aigua convergís a l'estany Gento, i d'aquest, per canal, fins al gran salt de Cabdella a la vall Fosca (acabat el 1914), que es completà amb la central de Molinos aigües avall del Flamisell (1919) i amb l'aixecament de la central tèrmica de Sant Adrià de Besòs (en servei des del 1913).⁷ Mentrestant, el 1912, la Sociedad Catalana para el

5. J. C. ALAYO: *L'electricitat a Catalunya...*, op. cit., p. 114-217, 597-747 i 790-791. Vegeu també: Joaquim NADAL I FARRERAS: «Una contribució important al desenvolupament de la indústria elèctrica catalana», a R. ALBERCH *et al.*: *Girona al segle XIX*, Girona, Gòthia, 1978, p. 163-174; Carles CUSÍ i CUSÍ: «100 anys d'electricitat a l'Alt Empordà», a *Centenari de l'electricitat a Figueres. Actes del I Simposi Elèctric Català*, Barcelona, Col·legi d'Enginyers Industrials de Catalunya / Marcombo, 1998, p. 15-37; Josep CAMPRUBÍ i PLANS: *Una revolució a Manresa. 100 anys de llum elèctrica, 1894-1994*, Manresa: Sobrerroca, 1996, p. 49-51, 75-76 i 118; Ramon BENAVENTE I FREIXAS: *Can Gomis. Història d'una colònia industrial a les ribes del Llobregat*, Argentona, L'Aixernador, 1992, p. 35-36; Vicenç GASCON i Ernest RIBÉ: *La Cooperativa Elèctrica de Valls (1924-1948)*, Valls, Estudis Vallencs, 2002, p. 61-62; Josep NOGUERA i CANAL: *Berga en temps del canal industrial (1885-1900)*, Berga, Àmbit de Recerques del Berguedà, 1989, p. 63-144.

6. Cf. Jordi MALUQUER DE MOTES: «Els grans treballs hidroelèctrics: l'obra de Pearson», a J. MALUQUER DE MOTES (dir.): *Tècnics i tecnologia en el desenvolupament de la Catalunya contemporània*, Barcelona, Enciclopèdia Catalana, 2000, p. 338-342; Horacio CAPEL i Luis URTEAGA: «El triunfo de la hidroelectricidad y la expansión de "La Canadiense"», a H. CAPEL (dir.): *Les tres xemeneies. II. Implantació industrial, canvi tecnològic i transformació d'un espai urbà barceloní*, Barcelona, FECSA, 1994, p. 15-38; Xavier TARRAUBELLA i MIRABET: *La Canadenc a Pallars*, Lleida, Virgili & Pagès, 1990, p. 61-98, 133-171 i 255-261; J. C. ALAYO: *L'electricitat a Catalunya...*, op. cit., p. 776-780, 799-815, 427, 430, 435 i 441-445.

7. J. MALUQUER DE MOTES: «Els grans treballs hidroelèctrics: l'obra de Pearson», op. cit.,

Alumbrado por Gas adquirí els actius en inversions elèctriques que compartia amb Gas Lebon i passà a denominar-se Catalana de Gas y Electricidad. Les seves inversions es van adreçar a la construcció del salt i de la central de Seira (al riu aragonès Èssera), en explotació des del 1918, i al muntatge d'una nova central tèrmica a Sant Adrià de Besòs, que entrà en servei el 1917.⁸ Aquest mateix any es constituí la Productora de Fuerzas Motrices —una empresa de capital basc—, que adquirí la concessió d'un aprofitament hidràulic del tram final del riu Flamisell, que donà lloc a la central de la Pobla de Segur (acabada el 1920) i, posteriorment, construí el salt i la central de Cledes, a la Vall d'Aran (terme de Les), posat en servei el 1929.⁹ La capacitat de producció d'aquesta empresa era força elevada, però, mancada de mercat, no va tenir mai una xarxa de distribució pròpia. Les esmentades realitzacions van possibilitar la producció massiva d'hydroelectricitat, la qual cosa implicà un abaratiment molt considerable del preu del fluid elèctric. Paral·lelament, es van construir les línies d'alta tensió que van fer possible el subministrament d'energia hidroelèctrica a Barcelona i a les altres poblacions catalanes¹⁰ i posar aquesta energia barata a l'abast dels consumidors de gairebé la totalitat de la població del país. Hom ha parlat que això significà un «alliberament» energètic per a la indústria catalana, l'expansió de la qual havia topat amb el llast de l'elevat preu del carbó anglès situat a Catalunya al llarg de tot el vuit-cents.¹¹

L'objecte d'aquesta recerca és l'estudi de l'inici del procés d'electrificació a la ciutat d'Igualada. Es tracta, com és conegut, d'una de les poblacions manufactureres més importants de la Catalunya de la primera meitat del segle XIX, que patí una crisi molt profunda durant la segona meitat d'aquest segle a causa de l'excessiu cost del carbó —en un context d'aïlla-

p. 343-345; Llorenç SÁNCHEZ I VILANOVA: *L'aventura hidroelèctrica de la vall de Cabdella*, Barcelona, FECSA, 1992, p. 18-110; J. C. ALAYO: *L'electricitat a Catalunya...*, *op. cit.*, p. 772-776, 792-798, 421-425 i 438-439.

8. J. C. ALAYO: *L'electricitat a Catalunya...*, *op. cit.*, p. 780-784, 817-820, 436-437 i 439-441.

9. J. MALUQUER DE MOTES: «Els grans treballs hidroelèctrics...», *op. cit.*, p. 345; Llorenç SÁNCHEZ I VILANOVA: «*La Productora*» i *el paper rellevant que assumeix en els aprofitaments hidroelèctrics del Pallars i la Vall d'Aran*, Lleida, Associació de Cultura «Comú de Particulars», 2000, p. 21-86; J. C. ALAYO: *L'electricitat a Catalunya...*, *op. cit.*, p. 822-823 i 446-452.

10. J. C. ALAYO: *L'electricitat a Catalunya...*, *op. cit.*, p. 483-539.

11. Carles SUDRIÀ i TRIAY: «L'energia: de l'alliberament hidroelèctric a la dependència petrolera», a J. NADAL *et al.* (ed.): *Història econòmica de la Catalunya contemporània. Segle XX. 5. Població, agricultura i energia*, Barcelona, Enciclopèdia Catalana, 1989, p. 217-227.

ment de la xarxa ferroviària bàsica del país— i de l'extrema migradesa dels recursos hidràulics d'aquestes contrades de la Catalunya central.¹² En el decurs del segle xx, la ciutat aconseguí sortir de la crisi i experimentà un notable procés de reindustrialització, que comportà que recuperés una posició rellevant en el rànquing de les ciutats industrials de Catalunya.¹³ En aquest redreçament hi tingué un paper cabdal el procés d'electrificació i l'accés a l'oferta d'energia barata d'origen hidroelèctric. Però això va tenir lloc, com veurem, a partir de 1914 i quan el procés d'electrificació ja havia assolit a Igualada un grau notable de desenvolupament arran de la formació d'una petita companyia elèctrica local, La Electra Igualadina —una de les petites centrals creades a les ciutats i poblacions catalanes entre 1886 i 1910—, productora de termoelectricitat. Aquesta empresa acabà essent absorbida —com s'esdevingué amb la gran majoria de companyies locals— per les grans societats de capital forà productores d'hydroelectricitat, però mentrestant va possibilitar que el procés d'electrificació de la indústria igualadina registrés un avenç molt considerable. En pàgines posteriors, tractarem d'establir la dinàmica, de precisar les dificultats i de quantificar, en la mesura del possible, l'abast de l'«alliberament» energètic que representà aquesta iniciativa per al desenvolupament industrial igualadí.

LA FORMACIÓ DE LA ELECTRA IGUALADINA

En el cas d'Igualada, la producció de termoelectricitat s'inicià relativament aviat. El 1885, Joan Godó adquirí a la Sociedad Española de Electricidad tres dinamos que, induïdes per les màquines de vapor de l'empresa, serviren per a dotar d'enllumenat elèctric —substituint els anteriors i perillous sistemes— la gran fàbrica del carrer de Sant Ignasi. En els anys posteriors, altres industrials cotoners de la ciutat van adoptar el mateix sistema d'il·luminació.¹⁴ Tanmateix, la formació d'una companyia local productora de termoelectricitat —atès que el riu Anoia tenia una gairebé nul·la capacitat d'obtenir energia hidroelèctrica— es féu esperar. La primera iniciativa

12. Pedro VIVES VICH: *Igualada: ojeada a su pasado y a su presente y visión de su porvenir*. [s. l.], R. Tobella, 1926, p. 7-14; Josep M. TORRAS I RIBÉ: «Trajectòria d'un procés d'industrialització frustrat (Contribució a l'estudi de la relació entre infraestructura econòmica i transformacions industrials)», a *Miscellanea Aqualatensis*, 2 (1974), p. 179-190.
13. Pere PASCUAL *et al.*: *Fàbrica i treball a la Igualada de la primera meitat del segle xx*, Barcelona, Publicacions de l'Abadia de Montserrat / Ajuntament d'Igualada, 1991, p. 11-71.
14. R. RAMON: «El procés d'electrificació...», *op. cit.*, p. 293-295.

es concretà el gener de 1902, quan Daniel Virgili i Sanromà —comerciant, veí de Tortosa— manifestà el «propósito de instalar en esta ciudad el alumbrado eléctrico» i demanà permís per a «la instalación de los necesarios postes, palomillas e hilos conductores en todas las calles». El projecte no va prosperar, perquè el dictamen de la comissió municipal considerà que no complia la normativa del 15 de juny de 1901 sobre instal·lacions elèctriques.¹⁵ Uns mesos després, l'octubre d'aquest mateix any, els principals industrials cotoners igualadins van decidir constituir una empresa elèctrica que adoptà la denominació de Godó, Lladó y Cía., amb domicili social a Igualada. En els pactes socials s'establí: 1r) que la gerència seria exercida per un «Sindicat de Fabricants d'Igualada», integrat per un president, un sotspresident, un tresorer, un comptador, un vocal i un secretari, i que tots els socis serien elegibles per a formar part de la direcció del sindicat; 2n) que els designats per integrar la primera junta fossin: Joan Godó, president; Josep Ortínez, sotspresident; Josep Lladó, tresorer; Josep Closa, comptador; Oleguer Godó i Germans, vocal; vídua de Ramon Carrer, secretària; 3r) que la junta s'havia de reunir, com a mínim, un cop per setmana, i quedà autoritzada a contractar i acomiadar personal, establir els salaris, etc. L'objecte de la societat era «entenderse con otra sociedad productora de fuerza eléctrica a fin de que la suministre a esta población y a las de su radio que se acuerde», podent fer «extensivas sus operaciones a cualquier otra clase de negocio». La durada de la societat es vinculà a que «haya una casa productora de electricidad que facilite dicho fluido». Els socis es van comprometre a pagar «la tarifa mínima que se obtenga en proporción del total del consumo», i es preveié la possibilitat de «suministrar la energía eléctrica a los no socios, aplicándoles la tarifa que acuerde». El capital de l'empresa es fixà en l'exigua suma de 2.366 pessetes (taula 1).¹⁶ En definitiva, els protagonistes d'aquesta iniciativa no tenien intenció de produir energia, sinó que es tractava d'un consorci de consumidors potencials que pretenia negociar que alguna de les empreses existents estengués la seva xarxa de distribució fins a Igualada.

15. Arxiu Comarcal de l'Anoia (ACAN), fons municipal, lligall 529/A (1902), instància de Daniel Virgili adreçada a l'Ajuntament igualadí amb data de 21 de gener de 1902 i dictamen de la Comissió de Foment, datat el 24 de març de 1902.

16. ACAN, fons de protocols notarial, notari Plàcid Lluçà, Igualada, 12 d'octubre de 1902, f. 1401v-1411r.

La Electra Igualadina i el fènix del procés d'industrialització igualadí (1903-1930)

Taula 1. Socis fundadors de l'empresa de distribució d'energia elèctrica Godó, Lladó y Cía., constituïda a l'octubre de 1902

Socis fundadors	Condicció	Residència	Capital aportat (ptes.)
Joan Godó Llucià	Fabricant	Igualada	520
Pasqual Noguera Sistaré	Industrial	Igualada	256
Antoni Casas Bas	Comerciant	Igualada	54
Josep Lladó Andreu	Fabricant	Igualada	102
Josep Ortínez Masarnau	Fabricant	Igualada	60
Joan Vidal Poch	Fabricant	Igualada	12
Marià Ratés Homs	Comerciant	Igualada	70
Francesc Baltasar Admetlla	Fabricant	Igualada	30
Josep Closa Cañellas	Fabricant	Igualada	54
Joan Boyer Vilaseca	Fabricant	Igualada	192
Salvador Baliu Francolí	Fabricant	Igualada	60
Joan Boyer Ribera	Fabricant	Barcelona	162
Salvador Godó Barral (gerent d'Oleguer Godó Germans)*	Comerciant	Igualada	120
Llorenç Font Vilaseca (gerent d'Ignasi Font Germans)*	Industrial	Igualada	498
Baldomer Camps Blavi (representant de Baldomer Camps i Cia.)*	Fabricant	Igualada	40
Bonaventura i Beneta Martí Casanovas	Fabricants	Igualada	24
Antònia Valls Gassó (vídua de Ramon Sistaré)	Fabricant	Igualada	60
Francesca Albín Fassón (vídua de Ramon Carrer)	Fabricant	Òdena	52
			Total: 2.366

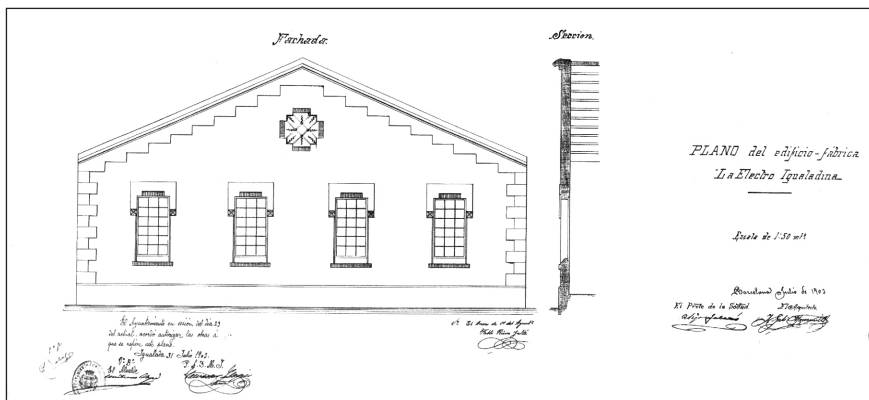
* La societat Oleguer Godó Germans va ser escripturada a Igualada pel notari Plàcid Llucià el 17 de juny de 1901; Ignasi Font Germans ho fou a Barcelona pel notari Rafael Vilaclara, el 23 d'octubre de 1894 i el 30 d'octubre de 1895, i Baldomer Camps i Cia, també a Barcelona, pel notari Antoni Costa, el 13 d'agost de 1897.

Font: ACAN, Fons de protocols notariais, notari Plàcid Llucià, Igualada, 12 d'octubre de 1902, f. 1401v-1411r.

Uns mesos després es gestà una altra iniciativa que va tenir un caràcter molt diferent. El 3 d'abril de 1903 va ser escripturada la societat La Electra Igualadina per Aleix Gabarró, fabricant de baralles; Sebastià Castelltort i Fusté, propietari; Joan Serra i Constansó, «del comerç»; Jaume Roca i Vallès, blanquer; Marià Munguet i Mullerat, també del comerç; Joan Esteve i Barral, blanquer, i Josep Casanovas Cardona, serraller. L'objecte social de l'empresa, domiciliada a Igualada, va ser la «fabricación de electricidad por medio de gas pobre o por cualquier otro sistema que se juzgue más conveniente y la instalación y explotación de fuerza motriz, calefacción y alumbrado público y particular». El capital social s'establí en 150.000 pessetes —dividit en 300 accions de 500 pessetes—, que s'havia de desemborsar «en los plazos que determine el consejo de administración». El consell havia d'estar integrat per set accionistes elegits per dos anys amb possibilitat de reelecció, «siendo gratuito el cargo y voluntaria su aceptación», els quals designarien, entre els seus membres, els càrrecs de president i vicepresident. Es precisà que el consell quedava autoritzat per a formalitzar préstecs «por la vía de apertura de crédito o de cualquiera otra manera, al interés y con las condiciones que juzgue convenientes, no pudiendo pasar la totalidad de préstamo o préstamos que realice de la suma de veinte mil pesetas y al interés del seis por ciento [...], pasando de esta suma necesitará autorización de la Junta general». En les bases socials es preveïé també la possibilitat que el consell designés un gerent (que podia ser soci o no de l'empresa) que per delegació de l'òrgan de govern portés la gestió de la companyia, que rebria «la remuneración anual que señalará el consejo» i que no tindria facultat per a «levantar préstamos sin previo acuerdo del consejo». Per acabar, es precisà que: 1r) tindrien dret d'assistència a les juntes generals tots els accionistes fundadors, els titulars de 2 accions «que sean además consumidores» i els titulars de 5 o més accions; 2n) tots els accionistes amb dret d'assistència tindrien dret a un vot; 3r) la junta general extraordinària es convocaria a iniciativa del consell o a sol·licitud dels tenidors de la meitat o més de les accions en circulació; 4t) el 20 % dels beneficis es destinarien al fons de reserva fins a acumular una suma equivalent a la meitat del capital social; 5è) cada any hi hauria una designació de comissaris que s'encarregarien de presentar una memòria sobre la situació de la societat; 6è) els promotors assumirien el procés de formació de la societat, la qual es podria considerar constituïda una vegada subscripta la meitat del capital social.¹⁷

17. ACAN, fons de protocols notariais, notari Plàcid Lluçia, Igualada, 3 d'abril de 1903, f. 447a-460r.

Gràfic I. Plànol de la façana de migdia de l'edifici de La Electra Igualadina, construït el 1903



Font: ACAN, AMI, 68 (1903).

La junta general constituent de La Electra Igualadina tingué lloc quatre dies després a la sala de ca n'Oranies. Els accionistes assistents van ser 54, que en conjunt posseïen 136 accions, i no van assistir a aquest acte 13 altres accionistes subscriptors de 32 accions. Per tant, el nombre total d'accionistes era de 67, i el nombre d'accions subscrites, de 168, que representaven un capital de 84.000 pessetes (taula 2). Aquest capital excedia, doncs, de la meitat del capital social i, conseqüentment, la societat es considerà constituïda. Tot seguit s'elegí el consell d'administració, que quedà format per Aleix Gabarró i Castelló, Sebastià Castelltort i Fusté, Joan Serra i Constansó, Jaume Roca i Vallès, Marià Munguet i Mullerat, Joan Esteve i Barral i Josep Casanovas i Cardona, i van ser elegits com a suplents Salvador Murt i Valls, Josep Enrich i Gassó i Josep Company i Calvet, i com a comissaris, Ramon M. Catarineu i Barral i Martí Cuadras i Claramunt.¹⁸ La condició social dels accionistes fundadors de l'empresa posa de manifest que en una proporció molt elevada eren adobers, encara que no hi van participar alguns dels blanquers més importants de la ciutat, com Rafael Valls (cal Maco), Rafael Vives (cal Feu), Vda. de Miquel Biosca...

18. ACAN, fons de protocols notariais, notari Plàcid Lluçia, Igualada, 7 d'abril de 1903, f. 495a-504a.

Taula 2. Relació de socis que van constituir La Electra Igualadina a la Junta general celebrada a la sala de ca n'Oranies l'abril de 1903

	Condicció	Nombre d'accions		Condicció	Nombre d'accions
Assistents:			Martí Cuadras i Claramunt	Propietari	2
Aleix Gabarró i Castelló	Fabricant	5	Joan Martí i Mercader	Del comerç	1
Sebastià Castellort i Fusté	Propietari	5	Pere Massaguer i Esteve	Blanquer	2
Joan Serra i Constansó	Del comerç	2	Antoni Baliu i Osona	Del comerç	2
Jaume Roca i Vallès	Blanquer	5	Nicolau Parellada i Centelles	Del comerç	1
Joan Esteve i Barral	Blanquer	5	Pere Torrents i Palà	Blanquer	2
Marià Munguet i Mullerat	Del comerç	5	Martí Enrich i Llop	Comerciant	2
Josep Casanovas i Cardona	Serraller	2	Agustí Pelfort i Centellas	Blanquer	2
Joaquim Ferrer i Carulla	Propietari	2	Josep Adset i Sancho	Blanquer	1
Salvador Murt i Valls	Blanquer	15	Jacint Riba i Piñol	Blanquer	2
Joan Compte i Marcé	Blanquer	1	Bartomeu Gabarró i Barquet	Del comerç	1
Josep Molins i Valls	Daguer	1	Magí Rabell i Alibau	Serraller	1
Ignasi Julià i Puig	Blanquer	2	Josep Sabaté i Duran	Del comerç	5
Pere Julià i Estruch	Blanquer	2	Francesc Godó i Llucià	Blanquer	2
Joan Torras i Badia	Blanquer	1	Antoni Llansana i Soler	Advocat	2
Bartomeu Torras i Solé	Blanquer	1	Ramon M. Catarineu i Barral	Del comerç	8
Francesc Valls i Brufau	Blanquer	2	Domènec Viñals i Amat	Relotger	1
Joan Oller i Fitó	Tintorer	2	Benet Vallès i Font	Del comerç	2
Josep Valls i Rosich	Blanquer	2	Francesc d'A Aguilera i Aguilera	Del comerç	2
Bartomeu Murt i Miserachs	Blanquer	2			Total accions assistents: 136
Ignasi Castellort i Cardona	Del comerç	2	No assistents:*		

La Electra Igualadina i el fènix del procés d'industrialització igualadí (1903-1930)

Taula 2. Relació de socis que van constituir La Electra Igualadina a la Junta general celebrada a la sala de ca n'Oranies l'abril de 1903 (*Continuació*)

	Condicció	Nombre d'accions		Condicció	Nombre d'accions
Jaume Solà i Castellort	Blanquer	1	Jaume Castellort	Blanquer	3
Emilià Abadal i Orpí	Impressor	1	Narcís Pelfort	Blanquer	2
Antoni Oller i Morera	Tintorer	1	Joan Baliu	Blanquer	6
Joan Valls i Cos	Blanquer	1	Josep Riba i Tous	Blanquer	2
Rafael Gabarró i Valls	Blanquer	5	Agustí Vidal	Blanquer	2
Antoni Serra i Conti	Blanquer	3	Jeroni Bas i Serra	Blanquer	2
Josep Enrich i Gassó	Blanquer	5	Ramon Trullàs	Blanquer	2
Josep Mabras i Soldevila	Blanquer	2	Celestí Vives	Blanquer	1
Josep Bella i Solé	Blanquer	1	Ramon Lliró	[?]	2
Joan Balcells i Govern	Blanquer	2	Joan Coma	Cintaire	5
Josep Serra i Esteve	Blanquer	2	Martí Salinas	Gènere de punt	1
Josep Company i Calvet	Blanquer	2	Lluís Llobet i Llobet	Alimentària	2
Josep Vaqués i Servitje	Pagès	1	Antoni Murt	Blanquer	2
Bartomeu Biosca i Viñals	Taberner	2			Total accions no assistents: 32
Josep Oller i Aguilera	Propietari	2			Total accions: 168

* Les activitats industrials relatives als socis no assistents s'han obtingut de les *Matricula[s] Industriales*. Font: ACAN, fons protocols notarial, notari Plàcid Lluçà, 7 d'abril de 1903, f. 495a-504a.

La societat va adquirir un terreny on ubicà la central productora de termo-electricitat, atès que havia decidit muntar una petita central tèrmica dotada de motors de gas pobre per accionar els generadors. Es decidí comprar part d'un hort —anomenat Hort de Dalt (o del Muscons), a la zona de l'Horta Nova— que havia estat propietat de Miquel Castellort i Mateu.¹⁹ L'octubre de 1904, la

19. En l'inventari *post mortem* s'indicà que aquest hort tenia una extensió de 0,7347 ha, estava rodejat de tanca i disposava de dues sínies, un corral de porcs i una casa per a l'hortolà, que afrontava amb el carrer anomenat de l'Escorxador. Es precisa que a la part de migdia «existe actualmente un edificio que se destina a fábrica de jabón que [Castellort] ha

seva vídua, Ignàsia Fusté, i el seu fill, Sebastià Castelltort, blanquer, van pactar amb Jaume Roca i Vallès, apoderat de La Electra Igualadina, la compra d'aquest terreny que fins llavors havia tingut arrendat la companyia i on havia «construido ya a sus costas dicha sociedad [...] un edificio para la fabricación de electricidad con las varias dependencias anexas». El tros tenia una superfície de 990,32 m², que quedà segregada de la resta de l'hort, i limitava, a l'est, amb l'adoberia d'Antoni Barral; a migdia, part amb el rec i part amb l'adoberia de Ramon Catarineu; a ponent, part amb un camí que duia al riu, i al nord, part amb el carrer anomenat de l'Escorxador (avui del Sol) i part amb Antoni Barral i Bartomeu Biosca. El preu de venda s'establí en 8.191,56 pessetes.²⁰

La construcció de la central s'havia iniciat l'estiu de 1903. El 23 de juliol, la corporació municipal autoritzà Aleix Gabarró, en representació de La Electra Igualadina, a «construir un edificio-fábrica en la finca denominada "Hort del Muscons", con fachada al camino de la acequia, mediante que las obras se sujeten a los planos presentados» (gràfic 1).²¹ El 3 de setembre, Gabarró s'adreçà a l'alcalde (Emilià Orpí) i li exposà que l'empresa havia d'instal·lar «una línea aérea de conducción de energía, que, después de pasar por algunas calles de la población, deberá atravesar la carretera de primer orden de Madrid a Francia en este término municipal», i que a tal efecte li trametia els plànols i la memòria descriptiva per tal que els fes arribar al governador de la província i obtenir així el permís del govern per a efectuar la instal·lació.²² L'11 de desembre, el consistori comentà que s'havia rebut un ofici de l'enginyer en cap d'Obras Públicas de la província indicant que La Electra Igualadina havia demanat «instalar una red de distribución de energía eléctrica en la travesía por esta ciudad de la carretera de Madrid a Francia», i que es concedia un termini de trenta dies per a presentar al·legacions. L'Ajuntament igualadí «no teniendo, por de pronto, que hacer objeción alguna al proyecto de referencia, acordó darse por notificado».²³ Paral·lelament, la companyia elèctrica instal·là, en el decurs

construido a sus expensas...». L'hort era travessat «de medio día a norte [per] una mina de agua, que tiene, partiendo de la fábrica de Miguel Gabarró, su boca en la aludida acequia, con un ancho, al parecer, de cinco palmos lineales...» (ACAN, fons de protocols notariais, notari Francesc Especier, Igualada, 29 de gener de 1881, f. 1111v-1116v).

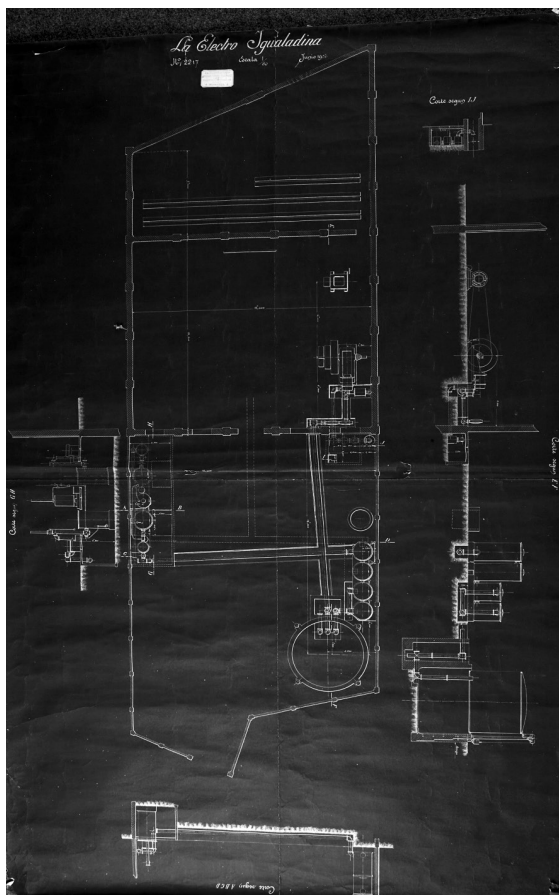
20. ACAN, fons de protocols notariais, notari Plàcid Lluçà, Igualada, 10 d'octubre de 1904, f. 1595a-1599r.

21. ACAN, administració general, 1180/G, *Ayuntamiento de Igualada. Libro de actas [...]. Año de 1903*, reunió del dia 23 de juliol de 1903, f. 137v.

22. ACAN, fons municipal, lligall 526/E (1903).

23. ACAN, administració general, 1180 G, *Ayuntamiento de Igualada. Libro de actas [...]. Año de 1903*, reunió del dia 11 de desembre de 1903, f. 177r-178v.

Gràfic 2 Plànol del gasòmetre, motors de gas i generadors de la central de La Electra Igualadina el 1903



Font: ACAN, AMI, plànol número 78.

d'aquest mes, la primera xarxa de distribució de fluid pels carrers de la ciutat. El 3 de desembre, el ple municipal autoritzà La Electra a procedir a «la instal·lació de dos postes para hilos conductores de energía eléctrica, en la baranda de manpostería que existe entre el paseo de la Princesa y la calle de Santa Ana, mediante se adopten las precauciones indispensables y queden colocados los postes, con las seguridades debidas».²⁴ El 17 de desembre, el

24. *Ibid.*, reunió del dia 3 de desembre de 1903, f. 176r.

president de la companyia es tornà a adreçar a l'Ajuntament indicant que l'empresa tenia «proyectada la instalación de una red de distribución de energía eléctrica por el interior de esta ciudad» i demanà permís «para la colocación en los edificios públicos, de pertenencia de este municipio, de los postes que sean necesarios para hilos conductores de dicha energía». La corporació municipal accedí a la demanda a condició que «se coloquen los postes con las debidas seguridades».²⁵

La producció de termoelectricitat s'inicià, segons tots els indicis, durant la primera meitat de 1904, i l'oferta d'energia s'orientà, d'una banda, a cobrir la demanda d'enllumenat domèstic, i de l'altra, a proporcionar força motriu a la indústria. En una breu descripció de la ciutat publicada el 1907 es precisà que La Electra Igualadina subministrava «llum a nombrosos particulars y forsa a molts motors elèctrics. Té instalats dos motors de *gas pobre* de 100 cavalls cada un pera el funcionament dels dinamos destinats a la producció de fluit» (gràfic 2).²⁶ L'energia produïda per aquesta central devia tenir uns costos relativament elevats, atès que emprava hulla com a font energètica primària. En aquesta època, malgrat l'existència del ferrocarril, el carbó transportat des de Barcelona seguia arribant a Igualada a uns preus excessius a causa, sobretot, de la necessitat de transbord a Martorell dels vagons de via ampla de l'antiga companyia Ferrocarriles de Tarragona a Barcelona y Francia (des del 1898 «xarxa catalana» de MZA) als de via estreta del Ferrocarril Central Catalán.²⁷ Aquest problema no se solucionà fins que el desembre de 1912 la companyia del Camino de Hierro del Nordeste de España posà en explotació la línia (de via estreta) de Barcelona a Martorell-Enllaç, on empalmà amb la d'Igualada.²⁸

Les inversions efectuades en l'aixecament de la central, en la compra del terreny i en la instal·lació de la xarxa de distribució d'electricitat van determinar que aviat s'exhaurís el capital desemborsat pels accionistes, i davant les dificultats d'incrementar els recursos propis, la direcció de la companyia elèctrica decidí recórrer al crèdit per assolir la consolidació de l'empresa. L'abril de 1905, Joan Serra i Constansó,²⁹ en representació de

25. ACAN, fons municipal, any, lligall 526/E (1903).

26. *Igualada. Festa Major de 1907*, Igualada, N. Ponce [1907], part descriptiva sobre «La que pot visitar el viatger...».

27. Cf. Pere PASCUAL: *El ferrocarril a Catalunya (1948-1935). Una història de la seva explotació*. II. De la penitència a la crisi, Vic, Eumo, 2015, p. 231-234 i 249-265.

28. Carles SALMERÓN: *Els Ferrocarrils Catalans. Cent anys d'història*, Barcelona, Terminus, 1985, p. 49-60.

29. Joan Serra exercí la gerència de La Electra Igualadina. Però és més conegut per les seves facetes de destacat publicista i polític republicà; vegeu Ramon SOLSONA: *Mi ciudad y yo*.

La Electra Igualadina, manifestà que «para normalizar la situación económica de la sociedad proponía, de acuerdo con el consejo de administración, tomar un préstamo» de 50.000 pessetes al 5 % per un termini de cinc anys prorrogables, «hipotecando el edificio fábrica y demás que constituya el activo social para garantizar dicho capital». El prestador va ser Salvador Godó i Barral, del comerç, i el préstec quedà garantit amb una hipoteca sobre «toda aquella porción de terreno» situada a la partida Horta Nova «juntamente con el edificio para la fabricación de electricidad y una casa para habitación y oficinas, que están separados por un patio y un cobertizo, y también la maquinaria, transmisiones, y todo lo referente al servicio de la electricidad para fuerza motriz y el alumbrado público y particular sin excepción alguna, y, además, todo el activo de la repetida compañía».³⁰

EXPANSIÓ DE LA DEMANDA I DE LA PRODUCCIÓ

La producció de termoelectricitat per La Electra Igualadina experimentà un fort increment entre 1904 i 1912. La producció útil assolí, el 1911, els 383.349 kW i el 1912 arribà a 471.492 kW. L'expansió de l'empresa es fonamentà en el ràpid creixement de la demanda de força motriu per a la indústria que va tenir lloc durant aquests anys a Igualada, atès que el 1911 el 66,5 % de l'energia comercialitzada va ser consumida pels motors elèctrics instal·lats a les fàbriques, als tallers i als obradors de la ciutat. El 1912 el consum per a usos industrials encara va ser relativament superior: significà el 83,2 % del total d'energia comercialitzada (taula 3). En definitiva, l'energia termoelectrícula produïda per aquesta petita central era relativament cara —pel fet que el carbó emprat com a font energètica primària arribava molt encarit a Igualada—, la qual cosa comportava que tingués un preu inassequible per a la major part de la població jornalera a causa del baix nivell

Un periodo de historia anecdótica, Igualada, N. Poncell, 1948, p. 157-165, i el recent estudi sobre la trajectòria d'aquest personatge d'Antoni DALMAU: «La maçoneria a Igualada: la lògia Jespus núm. 73 (1889-1896?)», *Miscellanea Aqualatensis*, 15 (2013), p. 174-179.

30. ACAN, fons de protocols notarials, notari Plàcid Lluçia, Igualada, 4 d'abril de 1905, f. 479a-483r. El setembre de 1910, Joan Esteve i Barral —llavors president de La Electra Igualadina—, d'acord amb el que havia disposat el consell, autoritzà Joan Serra i Constansó a amortitzar aquest crèdit, la qual cosa es féu efectiva tot seguit mitjançant un taló a càrrec de la Banca Catarineu i es cancel·là la hipoteca; ACAN, fons de protocols notarials, notari Plàcid Lluçia, Igualada, 1 d'octubre de 1910, f. 1201v-1204v.

de la renda familiar disponible, i tampoc no ofería avantatges de cost per estimular la substitució de l'enllumenat públic de gas per l'electricitat. En canvi, això no va ser un inconvenient pel que fa a la proliferació de motors elèctrics per a usos industrials, atès que tenien grans avantatges sobre les altres menes de motors (les màquines de vapor i motors de gas) tant pel que fa al cost com a l'estalvi de consum energètic. El fet que la potència dels motors elèctrics es pogués ajustar a les necessitats de cada empresa i àdhuc de cada màquina va possibilitar la mecanització de moltes indústries, petits tallers i obradors que estaven encara en la fase manufacturera a finals del nou-cents. L'impacte del procés d'electrificació sobre el teixit productiu igualadí va comportar, doncs, un abaratiment dels costos de producció del sector industrial i uns increments de productivitat molt més intensos que a la resta de ciutats industrials de Catalunya, i és sens dubte el factor explicatiu bàsic de la intensa expansió industrial que experimentà la ciutat durant el primer terç del segle XX.³¹

Taula 3. Producció i comercialització d'energia elèctrica per La Electra Igualadina durant el bienni de 1911-12 (en kW)

Producció	1911	1912
Producció total	425.943	518.530
Pèrdua 10% per transmissió	42.594	47.138
Producció útil	383.349	471.492
Energia comercialitzada:		
Per enllumenat	128.154	79.047
Per força motriu	255.195	392.345
Total consum	383.349	471.492

Font ACAN, fons municipals, lligalls 584/B (1911), «Contribuciones» i 590/A (1912), «Contribuciones».

Per fer front a la creixent demanda d'energia, la companyia es veié forçada a realitzar de manera continuada crescudes inversions. En gran part, es van dedicar a ampliar la xarxa de distribució. El febrer de 1905, l'empresa va ser autoritzada pel Ministerio de Agricultura, Industria, Comercio y Obras Públicas a travessar «en los puntos donde fuese convenien-

31. Vegeu Carles SUDRIÀ, «Un factor determinante: la energía», a J. NADAL, A. CARRERAS I C. SUDRIÀ (comp.): *La economía española en el siglo XX. Una perspectiva histórica*, Barcelona, Ariel, 1987, p. 318-319.

te, la carretera de 1er orden de Madrid a Francia en este término municipal».³² Això possibilità que la xarxa elèctrica s'estengués per tota la ciutat. J Serra i Constansó exposà que, paral·lelament, «se han realizado los trabajos conducentes a la instalación de una línea eléctrica que va al sitio conocido por “Can Rafegas” del término de Montbuy por medio de cuatro postes paralelos a dicha carretera de Valls a Igualada, colocados a una distancia menor de 25 metros», tal com exigia el reglament de carreteres. Es diu que l'objectiu d'aquesta línia era atendre la demanda d'Antoni Artés i Puig, «concesionario de unas aguas potables alumbradas en dicho sitio de “Can Rafegas” con destino al abastecimiento de algunas casas de esta ciudad», que volia substituir «la máquina de vapor que para el funcionamiento de bombas de elevación de dichas aguas tiene instalada [...], dado que [...] sufrió una importante avería», per motors elèctrics a fi d'evitar veure's «en la imposibilidad de suministrar agua a Igualada». El fet que l'esmentada línia s'hagués instal·lat al llarg de la zona sota servitud de la carretera (sense travessar-la) obligava a obtenir el permís pertinent. Per «subsanan la omisión observada, como para legalizar la situación», es decidí instar l'enginyer encarregat d'aquest vial a autoritzar l'obra.³³ L'expressat facultatiu contestà que aquesta sol·licitud —segons la reglamentació d'instal·lacions elèctriques reformada el 7 d'octubre de 1904— s'havia de presentar al ministeri en tot allò «que afecte a las obras del Estado [...] acompañando un plano en que aparezca claramente representadas dichas modificaciones».³⁴

Mentrestant, la capacitat de producció d'aquesta petita central aviat quedà desbordada. El maig de 1908, l'empresa publicà una circular informant que «no essent-li possible, ni amb el màxim de sa producció, atendre a las extraordinàries peticions de llum que reb dels seus abonats [...] ha prè l'acord de repartir entre'ls seus abonats l'escassa energia que considera sobrant» (gràfic 3).³⁵ Per tal d'incrementar-la, el novembre de 1908, el gerent de l'empresa (Joan Serra i Constansó) sol·licità el preceptiu permís municipal «para instalar un nuevo motor a gas de antracita de 120 HP de

32. ACAN, fons municipal, lligall 539/A (1905), «Joan Serra Constansó [...] gerente de la sociedad “La Electra Igualadina”...», exposició adreçada a l'enginyer de la carretera de Valls a Igualada, datada el 25 de febrer de 1905.

33. *Ibíd.*

34. ACAN, fons municipal, lligall 539/A (1905), «Obras Públicas. Cuerpo Nacional de Ingenieros de Caminos, Canales y Puertos. Provincia de Barcelona...», ofici adreçat a l'Ajuntament d'Igualada, datat a Barcelona el 27 de febrer de 1905, signat per José M. Ortega.

35. ACAN, fons municipal, lligall 560/D (1908), circular datada el 17 de maig de 1908 i signada per J. Serra Constansó, gerent de La Electra Igualadina.

Gràfic 3

La Electra Igualdina

Obligada aquesta societat a vetllar pera que 'l servey que dona als seus numerosos abonats, tingui en tot temps la seguritat y la perfecció degudas, y no essentli possible, ni ab el màxim de sa producció, atendre a las extraordinarias peticions de llum que reb diariament pera 'l·luminació durant las próximas festas del Centenari, ha pres l'acort de repartir entre 'ls seus abonats la escassa energia que considera sobrant, d' una manera proporcionada al promitj de consúm mensual de llum que cada hu d' ells ha vingut fent durant els dervers dotze mesos, ó durant el temps de son abonament si aquel no arriba a un any. La concessió de llum, ab caràcter d' extraordinari, se regularà per las següents

Bases:

- 1.^a Per cada kilowat, exclusivament de llum, que com a promitj mensual hagi consumit l' abonat, se li permetrà l' instalació al exterior, d' una làmpara de cinch bujias.
- 2.^a Els instaladors encarregats de fer las ampliaciones de llum, fardun la corresponent peticó a la Central, en nom de l' abonat que la desitji.
- y 3.^a Ab arreglo a la condició 2.^a, de las que regeixen pera 'l·luminació de corrent eléctrica, aquesta societat fa constar el dret que té, de treure la corrent al abonat que sense consentiment de la Central hagi fet modificacions en la seva instalació.

El Consell d' Administració de La Electra Igualdina prega als seus abonats se sàpigan fer càrrech de las circunstancias, y s' abstinguin d' exigencias que, malgrat tot el seu bon desitj, no poden esser atesas. A la marxa normal y segura d' aquesta societat deuen ajudarhi ab el seu interès y bona voluntat tots aquells que 's beneficien de sos serveys

Igualdada 17 Maig de 1908.

P. A. del C. d' A.

El Gerent,

J. Serra Constançó.

Tít. Vda. de M. Aladaj

Font: ACAN, fons municipal, lligall 560/D (1908).

fuerza, en una sala de màquines del edifici que dicha societat posee en el extremo de la calle del Sol» (gràfic 4).³⁶ La sol·licitud va ser objecte d' exposició pública sense que es presentés cap impugnació. Passat aquest tràmit, el consistori aprovà la demanda amb l'advertiment que, considerada «la instal·lació industrial como incòmoda», s'havia d'ubicar «en lugar

36. *Ibid.*, instància adreçada a l'alcalde, datada a Igualdada el 19 de novembre de 1908, i ACAN, administració general, 1185/G, *Ayuntamiento de Igualdada. Libro de actas de dicha municipalidad. Año de 1908*, reunió del dia 24 de novembre de 1908, f. 63r.

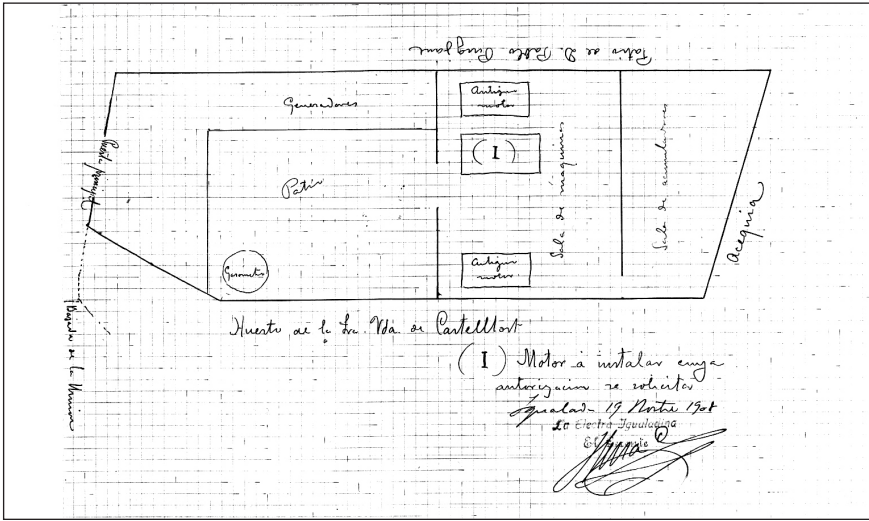
abierto, alejado de vecino y con los atenuantes posibles». ³⁷ L'ampliació de la central i l'exigència de complir la condició de «lugar abierto» per motius de seguretat van determinar, probablement, que, el febrer de 1912, La Electra Igualadina efectués la compra d'un terreny contigu (que havia format part de l'Hort de Dalt), que implicà que la superfície ocupada per la central gairebé es doblés. La venedora va ser Josepa Miserachs i Roca, vídua i usufructuària dels béns deixats per Sebastià Castelltort. En els tràmits judicials per autoritzar l'esmentada transacció es consignà que Sebastià Castelltort, en vendre a La Electra Igualadina una part d'aquell hort, havia ofert «a la propia sociedad venderle por una sola vez la otra parte de la finca que le fuera indispensable, siempre que por las necesidades de la propia sociedad resulten convenientes, siendo igualmente cierto que este caso ha llegado por haber resuelto la misma ampliar su negocio y por ello ensanchar el terreno en que tiene establecidas sus maquinarias y oficinas y demás dependencias, por lo cual le es indispensable la adquisición de la llamada “casa del Hortelano” dependiente de aquella finca». L'empresa elèctrica adquirí, doncs, l'altra part de l'hort i la casa de l'hortolà. En total, una superfície de 837,99 m², que limitava, a l'est, amb la mateixa companyia; a migdia, amb el rec; a ponent, amb terra dels venedors i en una petita part amb el carrer de la Unió, i al nord, amb una propietat de Josep Capmany mitjançant-hi un camí. Es deixà constància que d'aquesta finca se segregava un edifici adoberia situat a ponent (que abans havia estat fàbrica de sabó), que ocupava 1.881,3 m² i que quedava en propietat dels venedors. La Electra Igualadina —representada per Joan Serra i Constansó, autoritzat pel llavors president de l'empresa, Ramon M. Catarineu i Barral—, pagà per aquest tros i edifici 15.363,75 pessetes, és a dir, 13.863,75 pel terreny i 1.500 per la casa. En l'escriptura es precisà, a més, que aquella suma s'havia d'invertir en la societat regular col·lectiva Fills de Josep Castelltort —dedicada a la fabricació i a la compravenda de pell adobada— a nom del menor Miquel Castelltort. ³⁸

Unes setmanes més tard, l'empresa elèctrica demanà i obtingué el permís «para derribar un cuerpo de edificio y una pared de cerca existente en terreno de su propiedad» que acabava d'adquirir i «para reconstruir la

37. ACAN, fons municipal, lligall 554/D (1907), «Dictamen de la comisión...», datat a Igualada el 15 de desembre de 1908, i ACAN, administració general, 1185/G, *Ayuntamiento de Igualada. Libro de actas de dicha municipalidad. Año de 1908*, reunió del dia 17 de desembre de 1908, f. 70v-71v.

38. ACAN, fons de protocols notariais, notari Plàcid Llucà, 19 de febrer de 1912, f. 303v-314v.

Gràfic 4. Croquis de l'antiga central de La Electra Igualadina en el qual es precisa la situació del gasòmetre, dels motors de gas, dels generadors i dels acumuladors el 1908



Font: ACAN, fons municipal, lligall 560/D (1908).

pared de cerca en una longitud de onze metres, siguiendo la línea actual de la citada Bajada de la Unión».³⁹ Paral·lelament, va continuar ampliant la xarxa de distribució sense que moltes de les instal·lacions haguessin obtingut el vistiplau municipal. Aquesta actuació comportà que el maig de 1912 el consistori acordés «prevenir a la sociedad “La Electra Igualadina” que en lo sucesivo se abstenga de practicar trabajos de colocación de postes, registros, cables o líneas para transmisión de energía eléctrica, sin solicitar y obtener el correspondiente permiso».⁴⁰ L’any següent, l’empresa amplià la central i ocupà el terreny adquirit l’any anterior. El 22 de febrer de 1913, l’administrador delegat de la companyia, Eugenio Meader, demanà permís «para edificar un cuerpo de edificio destinado a almacén y taller de reparaciones anexo a la Central Eléctrica, propiedad de dicha sociedad y en los terrenos de la misma». L’edifici s’havia projectat «adosado a el de la Central [...], y estará constituido solamente por una planta baja, la fachada que estará mirando a la acequia tendrá forma apinonada [?] con una altura total de

39. ACAN, administración general, lligall 1187/G, *Ayuntamiento de Igualada. Libro de actas [...]. Año de 1911-1912*, reunió del dia 18 de març de 1912, f. 74r-75v.

40. *Ibid.*, reunió del dia 28 de maig de 1912, f. 105r.

unos 7 metros. Se practicarán en ella varias ventanas destinadas a permitir la entrada de la luz al mismo tiempo que la ventilación». ⁴¹ La comissió municipal de Foment informà favorablement el projecte, i el 10 de març, el ple municipal autoritzà l'obra. ⁴²

LES DIFICULTATS PER SUBSTITUIR ELS SISTEMES D'ENLLUMENAT PREEXISTENTS

Els avantatges de la llum elèctrica per a l'enllumenat de les llars i dels locals públics sembla que van determinar que malgrat tenir un preu relativament elevat, mostrés una certa capacitat per a substituir els llums de gas, de petroli i d'altres. Per exemple, el setembre de 1904 l'Ajuntament acordà dotar de llum elèctrica l'escola municipal de «corte para adultas» —atenent una demanda de la seva directora—, ja que aquest sistema d'enllumenat era «más cómodo, más higiénico y favorable a la visión que el de petróleo». ⁴³ Posteriorment, el desembre de 1905 el consistori acordà «la instalación de la luz eléctrica en el mismo [es refereix al nou escorxador] por ofrecer ésta muchas ventajas y menos gastos que la instalación del gas». ⁴⁴ Tot i això, l'elevat preu del fluid elèctric era una barrera per a accelerar l'electrificació de les llars. L'empresa, per tal d'evidenciar els avantatges i estimular la demanda d'electricitat per a usos domèstics, s'oferí a sufragar la il·luminació de determinats serveis públics. El 1910 el ple municipal comentà l'oferiment de La Electra Igualadina de «hacer gratuitamente la instalación de alumbrado eléctrico en todos los locales-carnicerías del pabellón-mercado», proposta que s'acceptà. ⁴⁵

En canvi, l'enllumenat públic continuà en mans de la companyia local de gas (Agustí Altadill, SC), amb la qual l'Ajuntament tenia contractat aquest servei des del 1903. ⁴⁶ L'interès de La Electra Igualadina per aconse-

41. ACAN, expedients d'obres, 15 (1913).

42. ACAN, administració general, 1187/G, *Ayuntamiento de Igualada. Libro de actas [...]. Año de 1911-1912*, reunió del dia 10 de març de 1913, p. 190.

43. ACAN, administració general, 1181/G, *Ayuntamiento de Igualada. Libro de actas [...]. Año de 1904*, reunió del dia 16 de setembre de 1904, f. 124v.

44. ACAN, administració general, 1182/G, *Libro de actas [...] Ayuntamiento de Igualada. Año de 1905*, reunió del dia 15 de desembre de 1905, f. 101v.

45. ACAN, administració general, 1186/G, *Ayuntamiento de Igualada. Libro de actas [...]. Años de 1910 y 1911*, reunió del dia 25 d'octubre de 1910, f. 104r-105v.

46. J. ALERT, R. BORI, M. GUTIÉRREZ i M. TÉRMENS: «El gas a Igualada: aproximació a una experiència desfavorable (1856-1971)», a *Actes de les II Jornades d'Arqueologia Industrial a Catalunya*, Barcelona, Associació del Col·legi d'Enginyers Industrials de Catalunya, 1992, p. 187. L'Ajuntament igualadí havia formalitzat aquest contracte el 20 de

guir substituir la companyia de gas en aquest contracte sembla evident. El novembre de 1904 oferí a l'Ajuntament amb finalitats propagandístiques «la instalación de tres arcos voltaicos para el alumbrado por medio de la electricidad, en el centro de la plaza de la Cruz, uno, otro en el extremo de la Rambla de S. Isidro, frente a la calle de Ódena, y otro en la plazuela de la estación del paseo Alameda, frente a la calle Sta. Catalina». El consistori igualadí decidí ajornar la presa de qualsevol determinació tot esperant disposar de més informació.⁴⁷ Tanmateix, les expectatives de la companyia elèctrica en aquest respecte es van veure de moment frustrades quan l'Ajuntament aprovà, el desembre de 1905, prorrogar fins al 31 de desembre de 1908 el contracte de subministrament de gas per a enllumenat públic amb Altadill al preu de 0,026 pessetes per hora i fanal i a condició que el nombre de fanals instal·lats no baixés de 300, dotats d'encenedors Auer.⁴⁸ L'any següent, Agustí Altadill exposà que la instal·lació de nous fanals havia exigít ampliar en 800 metres la xarxa de distribució de gas fora de la ciutat i demanà que se li prorrogués el contracte fins a finals de 1915 i se li augmentés el preu a 0,03 pessetes per hora i fanal. El consistori accedí a prorrogar el contracte fins a finals de 1913, però refusà acceptar la demanda d'augment de preu i exigí que quedessin subsistents totes les altres condicions.⁴⁹

Tot i això, el juny de 1906, el ple municipal acordà, finalment, contractar amb La Electra Igualadina algunes instal·lacions d'enllumenat públic. Es decidí «la colocación de dos focos de arco voltaico en los postes metálicos instalados en la plaza de la Concordia [avui d'Espanya], uno, y otro en la estación férrea, al extremo del paseo de la Alameda, cuyos focos eléctricos deberán ser encendidos diariamente desde el oscurecer hasta las veinte y tres, o sea con sujeción al cuadro demostrativo de las horas en que deben ser encendidos y apagados los faroles del alumbrado público».⁵⁰ La companyia elèctrica indicà que cobraria l'energia subministrada a 0,25 pessetes per arc

novembre de 1882 amb el Banc Regional d'Igualada, el qual —una vegada consumada la liquidació d'aquest banc— va ser transferit a l'empresa Agustí Altadill, SC i va ser prorrogat el 20 de març de 1903 (ACAN, administració general, 1183/G, *Libro de actas [...] Ayuntamiento de Igualada. Años de 1906, 1907 y 1908*, reunió del dia 13 de desembre de 1906, f. 51r-52r).

47. ACAN, administració general, 1181/G, *Ayuntamiento de Igualada. Libro de actas [...] Año de 1904*, reunió del dia 9 de novembre de 1904, f. 121v.

48. ACAN, administració general, 1182/G, *Libro de actas [...] Ayuntamiento de Igualada. Año de 1905*, reunió del dia 27 de desembre de 1905, f. 109r-v.

49. ACAN, administració general, 1183/G, *Libro de actas [...] Ayuntamiento de Igualada. Años de 1906, 1907 y 1908*, reunió del dia 13 de desembre de 1906, f. 51r-52r.

50. *Ibid.*, reunió del dia 6 de juny de 1907, f. 101r.

i hora (sense incloure l'impost del 10%) i exigí que «el valor total de las dos lámparas de arco serán a cargo de los fondos municipales». En contrapartida, es pactà que «la expresada sociedad continuará cediendo gratuitamente a esta ciudad la lámpara de arco que tiene instalada en la Rambla de San Isidro». ⁵¹ Uns dies després s'acordà instal·lar un altre arc voltaic «en la plaza de la Cruz sin poste de ninguna clase, corriendo los gastos de instalación de éste a cuenta de la sociedad “La Electra Igualadina” y los de consumo de energía a cargo del municipio». ⁵² Però, atesa «la conveniencia de atender determinadas aspiraciones [?] de la fábrica de electricidad», el consistori desistí d'aquest propòsit i proposà el trasllat de l'arc voltaic que hi havia a la Rambla a la plaça de la Creu. ⁵³ Una vegada van entrar en servei els arcs voltaics, l'Ajuntament considerà que amb «la reciente mejora en el alumbrado-público consistente en la instalación de tres arcos voltaicos en diferentes sitios de la ciudad [...] sería posible la supresión de algunos faroles de gas». Es proposà la supressió d'uns deu fanals en total. ⁵⁴

L'esmentada concessió era ben minsa. Però, a banda d'això, La Electra Igualadina s'hagué d'acontentar amb concessions d'enllumenat públic en indrets allunyats del centre urbà en els quals no arribava la xarxa de distribució de gas. El març de 1910, l'Ajuntament s'ocupà de la demanda de «varios vecinos habitantes en la barriada de huertas sitas en las Foresterías de la Soledad», que van exposar «la necesidad de que se dote de alumbrado público dicha barriada por demandarlo los inconvenientes y molestias que la oscuridad de la noche les ofrece, sobre todo cuando a las primeras horas de la mañana del invierno trasladan al mercado las verduras y hortalizas para el abasto de la ciudad, y cuando tienen que acudir por la noche en demanda del médico, en busca de medicinas y en otros casos urgentes y apremiantes de la vida». En concret, van sol·licitar la instal·lació «cuando menos, de tres bombillas eléctricas». ⁵⁵ El ple municipal aprovà que a les esmentades Foresteries «se instalen cuatro bombillas eléctricas de 25 bujías cada una». ⁵⁶ Evidentment, els limitats avenços de la demanda de llum elèctrica per a enllumenat s'expliquen, com hem pogut constatar, pel fet que el preu de l'energia termoelèctrica que oferia La Electra no comportava cap mena d'estímul per a substituir els llums de gas.

51. *Ibíd.*, reunió del dia 11 de juny de 1907, f. 103v.

52. *Ibíd.*, reunió del dia 18 de juliol de 1907, f. 119r.

53. *Ibíd.*, reunió del dia 27 de juny de 1907, f. 109v.

54. *Ibíd.*, reunió del dia 12 de setembre de 1907, f. 136r-v.

55. ACAN, administració general, 1186/G, *Ayuntamiento de Igualada. Libro de actas [...] Años de 1910 y 1911*, reunió del dia 1 de març de 1910, f. 12v.

56. *Ibíd.*, reunió del dia 8 de març de 1910, f. 14r.

L'AVENÇ DEL PROCÉS D'ELECTRIFICACIÓ DE LA INDÚSTRIA: ELS MOTORS ELÈCTRICS

En aquestes circumstàncies, una proporció elevada de la demanda d'energia elèctrica derivà, com hem vist, dels motors destinats a aportar força motriu per a la indústria. Aquesta expectativa havia estat la raó principal de la formació de La Electra Igualadina, promoguda per un nombre molt elevat d'adobers. En el cas d'Igualada, l'oferta d'energia barata per a usos industrials havia d'esdevenir decisiva per a sortir de la crisi industrial que havia patit la població durant la segona meitat del vuit-cents. La instal·lació de tota mena de motors requeria l'autorització municipal, però aquesta normativa s'incomplí —esperonada per la tolerància de les autoritats municipals— de manera gairebé generalitzada fins al 1912. Aquesta inhibició queda ben palesa en el fet que el gener de 1905 el ple municipal s'hagué d'ocupar de la denúncia d'un veí contra l'industrial Pere Llucià arran del soroll que feia un «aparato mecánico recientemente instalado en su fábrica de curtidos, sita en el edificio número 26 de la calle Baja de S. Antonio». L'informe de la secció municipal sobre aquest afer indicà que el problema se solucionaria si es modificaven les transmissions i l'aparell només funcionés durant l'horari de treball, ahora que deixà constància que «ha sido instalado sin preciso permiso, y, por consiguiente, su funcionamiento es ilegal».⁵⁷

57. ACAN, administració general, 1181/G, *Ayuntamiento de Igualada. Libro de actas [...]. Año de 1904*, reunió del dia 7 de gener de 1905, f. 162r-v. L'octubre de 1907, Aleix Fàbregas tornà a denunciar que Pere Llucià treballava «hasta altas horas de la noche en una fábrica de curtidos [...], con no pocas molestias a los recurrentes y al vecindario, habiendo además instalado [...] sin el correspondiente permiso un motor de gas pobre...». Els veïns van demanar la prohibició del «funcionamiento de cualquier aparato mecánico después de las horas de costumbre trabajar en las demás fábricas...». L'Ajuntament acordà estudiar el problema (ACAN, administració general, 1183/G, *Libro de actas [...]. Ayuntamiento de Igualada. Años de 1906, 1907 y 1908*, reunió del dia 31 d'octubre de 1907, f. 149r-v). La comissió de Foment dictaminà que el motor es legalitzés i que es prohibís «el funcionamiento de toda máquina después de las horas en que es costumbre trabajar...» (ibíd., reunió del dia 28 de novembre de 1907, f. 158r-159v). El ple municipal aprovà l'obertura d'un període de quinze dies per presentar al·legacions pel que fa a aquest motor (ibíd., reunió del dia 27 de desembre de 1907, f. 167r) Unes setmanes després, l'esmentada comissió considerà que «no puede aceptarse bajo ningún concepto la torcida interpretación que las vigentes ordenanzas municipales dan los reclamantes al suponer incluida dentro de la primera o segunda categoría de la clasificación de establecimientos peligrosos, incómodos e insalubres...» i recomanà la legalització del motor de Llucià a condició que només funcionés durant la jornada legal de treball i que el seu propietari «disponga el disparo del mismo con los atenuantes posibles...» i adoptés altres mesures per disminuir el soroll (ibíd., reunió del dia 23 de gener de 1908,

En els anys posteriors, les notícies sobre permisos d'instal·lació de motors que apareixen a les actes municipals són escasses. Tanmateix, els pocs que es van demanar durant aquest període evidencien que la instal·lació de motors elèctrics coexistí amb els de gas. El 1907 se'n van autoritzar tres de gas,⁵⁸ i el setembre d'aquest mateix any es registrà la primera demanda d'instal·lar un motor elèctric. Els responsables del nou escorxador municipal van adquirir una bomba (a la casa Peiffer, de Barcelona) per a l'extracció d'aigua d'un pou i «un motor eléctrico para el funcionamiento de la citada bomba».⁵⁹ Posteriorment, a les actes municipals hi continuen apareixent, episòdicament, autoritzacions per a instal·lar motors de gas.⁶⁰

f. 177r-179v). Tanmateix, un mesos després, l'Ajuntament tornà a rebre «repetidas quejas formuladas por algunos vecinos» queixant-se del «proceder abusivo» de Llucià i de l'incompliment de les condicions de l'acord de 23 de gener. La inspecció corroborà que les queixes eren fonamentades i es decidí imposar-li un multa de 5 pessetes i advertir-lo que complís la normativa «sin perjuicio de cerrar su fábrica en caso contrario...» (ACAN, administració general, 1185/G, *Ayuntamiento de Igualada. Libro de actas de dicha municipalidad. Año de 1908*, reunió del dia 7 de maig de 1908, f. 8r-v). Tot i això, a l'agost el consistori hagué de tornar a advertir-lo «dadas las quejas que producen algunos inmediatos a dicha fábrica» i, de moment, l'assumpte quedà pendent que hi haguessin, o no, noves queixes (ibíd., reunió del dia 16 de juliol de 1908, f. 28r-29v).

58. ACAN, administració general, 1183/G, *Libro de actas [...] Ayuntamiento de Igualada. Años de 1906, 1907 y 1908*, reunions dels dies 6 de juny i 4 de juliol de 1907, f. 101r i 111v, sol·licitud de Joan Esteve Barral d'un permís per instal·lar un motor de gas pobre a la seva adoberia del carrer Baix de Sant Antoni, i passat el termini d'informació pública per a la presentació d'al·legacions se li concedí. L'agost de 1907, Vallès Hnos. demanà instal·lar un motor, també de gas pobre, en una fàbrica del carrer Cardenal Vives, que s'autoritza (ibíd., reunió del dia 8 d'agost de 1907, f. 126v, i reunió del dia 5 de setembre de 1907, f. 133r). A l'octubre, Salvador Baliu Francolí demanà permís per instal·lar un motor de gas pobre a la fàbrica que tenia en construcció ubicada entre el Passeig i els carrers Cardenal Vives i Delícies (ibíd., reunió del dia 3 d'octubre de 1907, f. 141r-v).
59. ACAN, administració general, 1183/G, *Libro de actas [...] Ayuntamiento de Igualada. Años de 1906, 1907 y 1908*, reunió del dia 12 de setembre de 1907, f. 136r.
60. ACAN, administració general, 183/G, *Ayuntamiento de Igualada. Libro de actas de dicha municipalidad. Año de 1908*, reunió del dia 4 d'agost de 1908, f. 34r-35v, en què s'autoritza la demanda formulada per Salvador Murt Valls d'instal·lar un motor de gas pobre a la seva adoberia del carrer Baix de Sant Antoni. A la tardor de 1910, la corporació municipal s'ocupà de la demanda d'instal·lació d'un motor de gas pobre de Josep Adzet i Cia. a una adoberia a la Baixada de Sant Nicolau, que passats els tràmits s'aprova; ACAN, administració general, 1186/G, *Ayuntamiento de Igualada. Libro de actas [...] Años de 1910 y 1911*, reunions dels dies 17 de novembre i 6 de desembre de 1910, f. 110v i 118v. A l'agost de 1911 s'enregistrà una demanda de legalització d'un motor de gas pobre al carrer Varietats, feta per l'adober Josep Munné Ximénez, que també obtingué el vistiplau municipal (ibíd., reunions dels dies 1 i 22 d'agost de 1911, f. 181r-182v i 186r-v). I el setembre, una altra de l'adober Antoni Murt Lloret per instal·lar un

I també algun d'elèctric. El març de 1910, l'adober Pere Llucià —que durant els anys anteriors havia mantingut un llarg contenciós amb el veïns pels sorolls ocasionats— demanà permís per instal·lar un motor elèctric.⁶¹ En aquest cas, els precedents esmentats van obligar el consistori a actuar amb precaució, i una vegada fetes les diligències oportunes es constatà que els veïns «no se oponen a la instalación de referencia, siempre y cuando el funcionamiento del motor u otros artefactos o máquinas anexas no causen mucho ruido ni trepidación en los edificios colindantes [...] se fijen las horas, no permitiendo que durante las que no es costumbre trabajar en las demás fábricas [...] funcionen los aludidos aparatos».⁶² El setembre de 1911, el ple municipal va ser informat que l'adober Jaume Castelltort Gassó havia demanat permís per instal·lar un motor elèctric (de 2 CV) a la seva fàbrica del carrer Baix de Sant Antoni, que s'autoritza malgrat l'oposició d'alguns veïns.⁶³ El maig de l'any següent, el ple de la corporació municipal autoritzà Albert Isamat Pujol a instal·lar un motor elèctric a la seva fàbrica del carrer Caritat.⁶⁴ Per tant, la conclusió que dimana d'aquesta font d'informació és que els motors elèctrics existents a la ciutat el 1912 eren comptats, mentre que era tot el contrari. Perquè el gran avenç del procés d'electrificació per a usos industrials que havia tingut lloc durant aquests anys aflorà de manera sobtada quan el consistori va implantar un impost sobre tota mena de motors.

El gener de 1913, el ple municipal va ser informat que «en el vigente presupuesto municipal figura un impuesto creado sobre las instalaciones de motores eléctricos y de gas», i que existia un «gran número de motores de dichas clases se hallan instalados ya en la actualidad sin que en su tiempo pidieran ni obtuvieran permiso del ayuntamiento para hacer dic-

motor de gas al carrer Baix de Sant Antoni, que s'aprovà unes setmanes després; *ibíd.*, reunió del dia 19 de setembre de 1911, f. 193v, i ACAN, administració general, 1187/G, *Ayuntamiento de Igualada. Libro de actas [...] Año de 1911-1912*, reunió del dia 10 de novembre de 1911, f. 2v-r).

61. ACAN, administració general, 1186 G, *Ayuntamiento de Igualada. Libro de actas [...] Años de 1910 y 1911*, reunió del dia 15 de març de 1910, f. 15r-16v.

62. *Ibíd.*, reunió del dia 31 de maig de 1910, f. 38r-39r.

63. ACAN, administració general, 1187/G, *Ayuntamiento de Igualada. Libro de actas [...] Año de 1911-1912*, reunions dels dies 19 i 21 de novembre de 1911, f. 4r-5v i 16r-18v. Els veïns es van queixar per «ruidos y trepidaciones» provocades per una màquina anomenada «carrau», però es considera que la indústria abobera s'havia d'ubicar «fuera del casco central de la población, o sea en los arrabales...», condició que, en aquest cas, es complia. Per tant, s'acordà legalitzar la instal·lació a condició de l'adopció d'algunes mesures per limitar els sorolls.

64. *Ibíd.*, reunió del dia 13 de maig de 1912, f. 96r-97v.

has instalaciones sus propietarios respectivos». L'esmentada situació comportà que la comissió municipal de Foment proposés que «se conceda a los industriales que posean o hayan instalado motores eléctricos o de gas, sin permiso del ayuntamiento, un mes de plazo para legalizar su situación, durante cuyo tiempo [...] no se exigirá la presentación de los planos a quienes legalicen su situación, debiendo exigirse estos solamente a quienes hagan nuevas instalaciones». ⁶⁵ Un parell de setmanes després, el regidor Baliu preguntà sobre el procediment que se seguiria en la legalització de motors, i l'alcalde li respongué que «una vez transcurrido el plazo que el ayuntamiento concedió para que los interesados o poseedores de motores [...] se podría entonces proceder a una inspección, tanto por lo que se refiere al número de cavallos de fuerza de los motores que se hayan denunciado, como por lo que respecta a los interesados que no hayan cumplido con la obligación de denunciarlos, pudiendo adoptar las medidas convenientes que las leyes autoricen, y reclamar, si fuese necesario los datos que referentes al particular, deben obrar en las oficinas de “La Electra Igualadina” y de la fábrica de gas». ⁶⁶

Aquesta disposició va tenir els seus efectes entre el febrer i l'abril de 1913. En successives tongades es va legalitzar l'existència de ni més ni menys que 270 motors elèctrics per part de 172 industrials, menestrals i hortolans ⁶⁷ (taula 4). La potència mitjana dels motors instal·lats era de 4,98 CV i la dels ubicats en cadascun dels establiments una mica superior, de 7,81 CV. En la major part de les activitats industrials o menestrals predominaven els petits motors instal·lats en petites empreses, tallers o obradors. La potència mitjana dels motors de la indústria adobera era de 3,92 CV; la dels de la del gènere de punt, d'1,38; la dels de les indústries alimentàries de 3,97; la dels de la indústria de la fusta, de 3,08; la dels de la metal·lúrgica,

65. *Ibid.*, reunió del dia 7 de gener de 1913, f. 168v.

66. *Ibid.*, reunió del dia 20 de gener de 1913, f. 172r-v. Posteriorment, es concedí «a los industriales que posean o hayan instalado motores eléctricos y de gas y generadores de vapor, sin el permiso del Ayuntamiento, un mes de plazo para legalizar su situación [...] y al objeto de no inferir perjuicios a los propietarios e industriales que todavía no hubiesen cumplido con dicho indispensable requisito...» es concedí una darrera pròrroga fins al 7 d'agost sense necessitat de presentar plànols, i, en cas contrari, presentació de plànols i multa (ACAN, administració general, 1189/G, *Ayuntamiento de Igualada. Libro de actas [...] Año de 1913 y 1914*, reunió del dia 7 de juliol de 1913, f. 26r-v).

67. Vegeu ACAN, fons obres i urbanisme, 6259/3, *Ayuntamiento Constitucional de Igualada. Policía urbana. Libro registro de permisos para verificar obras...* Les inscripcions de legalització es van aprovar en els plens dels dies 10, 17 i 24 de febrer, 3 i 17 de març i 7 d'abril de 1913.

Taula 4. Nombre de motors , força motriu i activitat industrial a què eren dedicats els motors elèctrics que es van legalitzar durant els primers mesos de 1913 arran de la implantació de l'impost municipal sobre motors

Tipus d'activitat	(1) Nombre d'establiments	(2) Nombre de motors	%	(3) Força motriu en CV	%	3/1	3/2
Indústria adobera	92	151	55,93	591,5	44,02	6,43	3,92
Tèxtil cotonera i tintoreria	13	44	16,30	547,8	40,76	42,13	12,45
Gènere de punt	5	8	2,96	11,0	0,82	2,20	1,38
Indústria alimentària:							
• forners	14	14	5,19	12,5	0,93	0,89	0,89
• farineres i mòlta de grans	2	2	0,74	61	4,54	30,50	30,50
• fabricants de pastes i sèmola	5	5	1,85	12	0,89	2,40	2,40
• xocolaters	2	2	0,74	5	0,37	2,50	2,50
• especiers	1	1	0,37	1	0,07	1,00	1,00
• confiters	1	1	0,37	1	0,07	1,00	1,00
• fabricants de gasoses	2	2	0,74	1,5	0,11	0,75	0,75
• destil·leries	1	2	0,74	21	1,56	21,00	10,50
	28	29	10,74	115,0	8,56	4,11	3,97
Indústria de la fusta:							
• serradores	1	1	0,37	7	0,52	7,00	7,00
• cadiraies	1	2	0,74	5	0,37	5,00	2,50
• constructors de carros	1	1	0,37	5	0,37	5,00	5,00
• torners	2	2	0,74	1,5	0,11	0,75	0,75
	5	6	2,22	18,5	1,38	3,70	3,08
Indústria metal·lúrgica:							
• fonedors	2	2	0,74	6	0,45	3,00	3,00
• serrallers	1	1	0,37	2	0,15	2,00	2,00
• ganiveters	1	1	0,37	3	0,22	3,00	3,00
• ferrers	1	1	0,37	1	0,07	1,00	1,00
• lampistes	2	2	0,74	3	0,22	1,50	1,50
	7	7	2,59	15,0	1,12	2,14	2,14

La Electra Igualadina i el fènix del procés d'industrialització igualadí (1903-1930)

Taula 4. Nombre de motors , força motriu i activitat industrial a què eren dedicats els motors elèctrics que es van legalitzar durant els primers mesos de 1913 arran de la implantació de l'impost municipal sobre motors (Continuació)

Tipus d'activitat	(1) Nombre d'establiments	(2) Nombre de motors	%	(3) Força motriu en CV	%	3/1	3/2
Arts gràfiques:							
• impremtes	3	3	1,11	3,5	0,26	1,17	1,17
• fabricants de baralles	1	3	1,11	10	0,74	10,00	3,33
	4	6	2,22	13,5	1,00	3,38	2,25
Sabateria	3	3	1,11	3,5	0,26	1,17	1,17
Activitats diverses:							
• fabricants d'ampolles de vidre	1	1	0,37	1	0,07	1,00	1,00
• productors de pintura	1	1	0,37	0,5	0,04	0,50	0,50
• adroguers	1	1	0,37	1	0,07	1,00	1,00
• premsar i moldre	1	1	0,37	3	0,22	3,00	3,00
• altres	2	2	0,74	1,5	0,11	0,75	0,75
	6	6	2,22	7,0	0,52	1,17	1,17
Elevar aigua	8	8	2,96	16,0	1,19	2,00	2,00
No consta	1	2	0,74	5	0,37	5,00	2,50
Totals	172	270	100,00	1343,75	100,00	7,81	4,98

Font: ACAN, 6259/3, fons obres públiques i urbanisme, Ayuntamiento de Igualada. Policía urbana. Libro registro para verificar obras...

de 2,14; la dels de les arts gràfiques, de 2,25... Aquesta tònica contrasta amb el fet que la potència mitjana dels motors de què disposava la indústria cotonera era molt superior, ja que assolía els 12,45 CV. Per tant, el procés d'electrificació que visqué Igualada entre 1904 i 1912 va comportar que, de mica en mica, els motors elèctrics substituïssin les màquines de vapor —sobretot pel que fa a la indústria cotonera— i també els motors de gas. Però tal vegada el fet més rellevant va ser que els petits motors elèctrics (d'entre 1 i 5 CV) van possibilitar que la indústria adobera experimentés un avenç de productivitat espectacular, perquè això va estar relacionat amb la implantació del sistema d'«adob ràpid» mitjançant bombos (o bótes).⁶⁸ Paral-

68. Joan CASANOVAS: «Els avenços tècnics en la indústria adobera d'Igualada (1900-1936), *Miscellanea Aqualatensia*, 14 (2011), p. 324-326, 330-331 i 334-335. Vegeu també Miquel VILA: 1915-2015. 100 anys de la instal·lació de l'electricitat a algunes adoberi-

llement, es va anar mecanitzant també la resta d'operacions pròpies de l'adobat de pells mitjançant màquines d'estirar, cilindrar... Tanmateix, el procés va anar acompanyat dels inicis de la mecanització de moltes indústries que no oferien avantatges de concentració —atesa la magnitud i les característiques de la demanda— i que havien subsistit en l'estadi manufacturer durant tot el vuit-cents. Es tracta de petites empreses dedicades a la indústria alimentària (dedicades a la producció de pa, pastes, xocolata, confiteria...), de la fusta (serradors, torners...), de la metal·lúrgia (fonedors, serrallers, lampisteria...), de les arts gràfiques... Entre aquestes indústries hi havia la llavors encara incipient del gènere de punt, que en les dècades posteriors havia d'experimentar un enorme desenvolupament a la ciutat. El fet decisiu que va permetre aquest procés va ser que aquesta força motriu permetia fabricar petits motors ajustats a la potència necessària per al funcionament de cada empresa o per impulsar cadascuna de les seves màquines: tricotoses, bombos d'adobar, minerves, serradores, torns, etc. Els petits motors van permetre, doncs, un avenç en la dotació d'un motor per a cada màquina, la qual cosa possibilita notables estalvis d'energia. Perquè el motor es podia aturar per exigències de manteniment, d'organització del procés productiu, de davallada de la demanda, etc., amb la qual cosa el consum d'energia en aquestes situacions es reduïa a zero.

Les dades globals amaguen el fet que un grup relativament reduït d'empreses —en total 26 que disposaven de motors de 10 o més CV de potència— tenien 85 motors que, en conjunt, sumaven 835 CV. És a dir, que aquests establiments només gaudien del 31,4% del nombre de motors, però acaparaven, en canvi, el 62% de la seva potència (taula 5). Entre aquestes

Taula 5. Relació de les indústries dotades de motors elèctrics que tenien instal·lada una força motriu de 10 o més CV al començament de 1913

Indústries	Carrers i places	Nombre de motors	Força motriu en CV	%	Activitat
Godó Lucià, Joan (La Igualadina)	Sant Ignasi	17	265,00	19,69	Tèxtil cotonera
Godó Barral, Oleguer	Clos, 49	1	60,00	4,46	Tèxtil cotonera
Permanyer Germans	Castells	1	60,00	4,46	Alimentària (farinera)
Mas y Cía.	Creueta, 6	4	51,00	3,79	Tèxtil cotonera

es d'Igualada, pel que fa a l'impacte de l'electrificació sobre la productivitat del sector adober igualadí i als sistemes de transmissió —mitjançant embarrats, politges i corretges— de la força elèctrica emprats en les adoberies igualadines (hem d'agrair a l'autor la consulta d'aquest estudi inèdit).

La Electra Igualadina i el fènix del procés d'industrialització igualadí (1903-1930)

Taula 5. Relació de les indústries dotades de motors elèctrics que tenien instal·lada una força motriu de 10 o més CV al començament de 1913 (*Continuació*)

Indústries	Carrers i places	Nombre de motors	Força motriu en CV	%	Activitat
Carrer, Vda. de Ramon	Misericòrdia, 1	2	40,00	2,97	Tèxtil cotonera
Lladó Ferran, Josep	Sant Josep	4	37,00	2,75	Tèxtil cotonera
Sistaré, Vda. de Ramon	Creueta, 6	3	34,00	2,53	Tèxtil cotonera
Sabaté, Vda. de Josep (Carne Farreny)	Sol	5	30,00	2,23	Adobera
Closa Cañellas, Josep	Sant Ferran, 29	2	25,00	1,86	Teixits i tintoreria
Cooperativa per Alcohols	Caritat i Masuca	2	21,00	1,56	Alimentària (destil·lats)
Company Calvet, Josep	Concepció, 2	5	21,00	1,56	Adobera
Pelfort Centelles, Agustí	Sol	4	20,50	1,52	Adobera
Vall Rosich, Josep	Creueta i Sant Ignasi	5	17,50	1,30	Adobera
Tomàs i Bisbal	Baix de Sant Antoni, 18	4	16,00	1,19	Adobera
Compte, Vda. de Joan	Foresteries Migdia	5	15,00	1,11	Adobera
Enrich Llop, Martí	Sol	2	14,00	1,04	Adobera
Pelfort Musons, Josep	Caritat	3	13,00	0,97	Adobera
Bella Solé, Josep	Rec	3	12,00	0,89	Adobera
Enrich Gassó, Josep	Sol	3	12,00	0,89	Adobera
Roca i Puig	Baix de Sant Antoni	2	11,00	0,82	Adobera
Castelltort Gassó, Jaume	Baix de Sant Antoni, 10	1	10,00	0,74	Adobera
Balcells Gubern, Joan	Baix de Sant Antoni, 68	1	10,00	0,74	Adobera
Castelltort, Fills de	Baixada de la Unió	1	10,00	0,74	Adobera
Martí, Fills de Bonaventura	Sant Agustí	1	10,00	0,74	Tèxtil cotonera
Godó Lluçia, Gumersind	Santa Anna, 16	1	10,00	0,74	Tèxtil cotonera
Gabarró, Vda. d'Aleix	Travessera Vallès, 5	3	10,00	0,74	Arts gràfiques (baralles)
		85	835,00	62,04	
Altres 146 establiments		185	508,75	37,96	
Totals		270	1.343,75	100,00	

Font: ACAN, 6259/3, fons obres públiques i urbanisme, *Ayuntamiento de Igualada. Policía urbana. Libro registro para verificar obras...*

empreses hi havia algunes de les grans fàbriques cotoneres de la ciutat: La Igualadina, de la família Godó, la d'Oleguer Godó, la de Mas y Cía., la de la Vda. de Ramon Carrer, la de Josep Lladó, la de la Vda. de Ramon Sistaré, la de Josep Closa, la dels Fills de Bonaventura Martí o la de Gumersind

Godó; la farinera dels Germans Permanyer, i una bona part de les adoberies més importants de la ciutat: la de la Vda. de Josep Sabaté, les de Josep Company, Agustí Pelfort, Josep Vall, Tomàs i Bisbal, Vda. de Joan Compte, Martí Enrich, Josep Bella, Josep Enrich, Roca i Puig, Jaume Castellort. Joan Balcells, Fills de Castellort o Fills de Bonaventura Martí. Entre les empreses capdavanteres en el procés d'electrificació, hi havia també la fàbrica de baralles de la vídua d'Aleix Gabarró, que havia estat un decidit impulsor i el primer president de La Electra Igualadina.

Pel que fa a la localització dels motors elèctrics instal·lats a Igualada a finals de 1912, una majoria molt acusada (equivalent al 56,3% del total i al 52% de la seva potència) eren al barri del Rec (taula 6), especialment en els carrers Baix de Sant Antoni, Sol i Creueta, etc., on es concentrava la indústria adobera. En segon lloc, en els carrers del raval de Sant Agustí i de l'exemple del nord-oest (on hi havia el 20% dels motors amb el 31,9% de la

Taula 6. Localització en el teixit urbà igualadí dels motors elèctrics existents a la ciutat al començament de 1913

Carrers i places	Nombre de motors	%	Força motriu (en CV)	%
Barri del Rec:				
Foresteries Soledat	1	0,37	7,00	0,52
Varietats	1	0,37	6,00	0,45
Paloma	2	0,74	5,00	0,37
Plaça de la Bomba	6	2,22	15,00	1,12
Baix de Sant Antoni	30	11,11	146,00	10,86
Travessera Baix de Sant Antoni	2	0,74	6,00	0,45
Misericòrdia	2	0,74	40,00	2,98
Caritat	6	2,22	36,00	2,68
Baixada del Carne	2	0,74	11,50	0,86
Concepció	8	2,96	34,00	2,53
Pati del Calot	2	0,74	7,00	0,52
Baixada del Calot	1	0,37	5,00	0,37
Santa Anna	1	0,37	10,00	0,74
Baixada de la Unió	3	1,11	15,00	1,12
Rec	4	1,48	17,00	1,27
Forasteries Migdia	12	4,44	42,00	3,13

La Electra Igualadina i el fènix del procés d'industrialització igualadí (1903-1930)

Taula 6. Localització en el teixit urbà igualadí dels motors elèctrics existents a la ciutat al començament de 1913 (*Continuació*)

Carrers i places	Nombre de motors	%	Força motriu (en CV)	%
Hort de la Torre (Foresteries Migdia)	1	0,37	1,00	0,07
Hort del Guixà	2	0,74	5,50	0,41
Camp del Guixà	1	0,37	3,00	0,22
Hort del Santjoan	1	0,37	3,00	0,22
Baixada de Sant Nicolau	2	0,74	6,00	0,45
Sol	20	7,41	102,50	7,63
Creueta	19	7,04	118,25	8,80
Baixada del Vapor	6	2,22	9,00	0,67
Colònia Godó	17	6,30	48,00	3,57
	152	56,30	698,75	52,00
Nucli antic:				
Mercat	1	0,37	1,00	0,07
Born	3	1,11	7,00	0,52
Santa Maria	1	0,37	1,00	0,07
Sant Sebastià	1	0,37	0,50	0,04
Sant Roc	4	1,48	9,00	0,67
Nou	2	0,74	4,50	0,33
Font Vella	1	0,37	1,00	0,07
Bonanova	2	0,74	3,00	0,22
Custiòl	1	0,37	1,00	0,07
Roser	2	0,74	2,50	0,19
Sant Cristòfor	2	0,74	4,00	0,30
	20	7,41	34,50	2,57
Raval Sant Agustí i eixample nord-oest:				
Alba	1	0,37	1,00	0,07
Teatre (Garcia Fossas)	4	1,48	7,75	0,58
Plaça de Sant Joan	5	1,85	6,75	0,50
Sant Agustí	2	0,74	11,00	0,82
Sant Domènec	2	0,74	4,50	0,33

Taula 6. Localització en el teixit urbà igualadí dels motors elèctrics existents a la ciutat al començament de 1913 (*Continuació*)

Carrers i places	Nombre de motors	%	Força motriu (en CV)	%
Sant Francesc	3	1,11	3,00	0,22
Sant Ignasi	18	6,67	269,00	20,02
Travessera del Vallès	3	1,11	10,00	0,74
Sant Ferran	5	1,85	28,00	2,08
Plaça Castells	1	0,37	60,00	4,46
Roca	1	0,37	4,00	0,30
Artés	8	2,96	23,00	1,71
Carril (Joan Maragall)	1	0,37	1,50	0,11
	54	20,00	429,50	31,96
Les Rambles i l'eixample nord:				
Rambla de Sant Isidre	2	0,74	2,00	0,15
Rambla Nova	1	0,37	0,75	0,06
Sant Pere Màrtir	6	2,22	11,50	0,86
Sant Pau	2	0,74	3,00	0,22
Sant Josep	6	2,22	39,00	2,90
Òdena	1	0,37	1,00	0,07
Caresmar (Galícia)	1	0,37	1,00	0,07
Clos	5	1,85	68,50	5,10
Santa Caterina	4	1,48	7,00	0,52
Foresteries Nord	2	0,74	9,50	0,71
	30	11,11	143,25	10,66
Raval de la Soledat i eixample nord-est:				
Plaça de l'Àngel	1	0,37	3,00	0,22
Soledat	10	3,69	22,75	1,69
Amnistia	1	0,37	4,00	0,30
Desert (Pare Mariano)	1	0,37	1,00	0,07
Cardenal Vives	1	0,37	7,00	0,52
	14	5,19	37,75	2,81
Totals	270	100,00	1343,75	100,00

Font: ACAN, 6259/3, fons obres públiques i urbanisme, *Ayuntamiento de Igualada. Policía urbana. Libro registro para verificar obras...*

seva força motriu), encara que la magnitud relativament elevada en nombre i potència és atribuïble al fet que la fàbrica dels Godó (La Igualadina) s'ubiqués al carrer de Sant Ignasi i que la farinera de Permanyer Germans estigués situada a la plaça Castells. En tercer lloc, i en una posició relativament força endarrerida, tenim el barri de les Rambles i de l'eixample nord, amb un 11,1 % dels motors que equivalien al 10,5 % de la seva força motriu. Una magnitud que cal atribuir, en gran part, als motors instal·lats a les fàbriques tèxtils d'Oleguer Godó, al carrer del Clos, i de Josep Lladó, al de Sant Josep. En canvi, al nucli antic de la ciutat hi havia molt pocs motors, tant en termes absoluts com relatius, i eren de molt poca potència: representaven el 7,4% del total i només el 2,5% de la força motriu. Encara era més exigü el nombre de motors existents al raval de la Soledat i l'eixample nord-est, atès que només equivalien al 5,1 % del total i al 2,8 % de la seva potència.

L'ABSORCIÓ DE LA ELECTRA IGUALADINA PER ENERGÍA ELÉCTRICA DE CATALUÑA

El maig de 1912, el consistori igualadí comentà que Carlos Isler —sotsdirector en cap dels serveis tècnics de la societat anònima Energía Eléctrica de Cataluña— havia presentat un «proyecto para el transporte de energía eléctrica desde la central de San Adrián del Besós a esta ciudad, al objeto de abastecer a la misma de dicha energía necesaria para el alumbrado, fuerza motriz y otros usos», i que havia demanat permís «para la ejecución material de las obras sin circular por ellas fluido eléctrico hasta que obtenga la sociedad solicitante la concesión definitiva de la superioridad». ⁶⁹ Unes setmanes després se li concedí «la correspondiente autorización, circunscrita exclusivamente a la ejecución material de las obras a que se refiere el proyecto que acompaña dicha instancia sobre las calles, plazas y demás vías públicas». Aquest projecte va ser sotmès a informació pública sense que es presentés «reclamación de ninguna clase» i, passat aquest tràmit, el ple municipal l'aprovà d'acord amb el que establia la llei del 23 de març de 1900 i el reglament del 7 d'octubre de 1904 sobre instal·lacions, concessions i conduccions d'energia elèctrica. Tanmateix, es posà com a condició que «la instalación de líneas, casetas de transformación y demás que abarcan el proyecto [...] estarán sujetas al pago de los arbitrios y canon» que s'establí. ⁷⁰

69. ACAN, administració general, 1187/G, *Ayuntamiento de Igualada. Libro de actas [...]. Año de 1911-1912*, reunió del dia 13 de maig de 1912, f. 98r.

70. *Ibid.*, reunió del dia 25 de juny de 1912, f. 115v-116v.

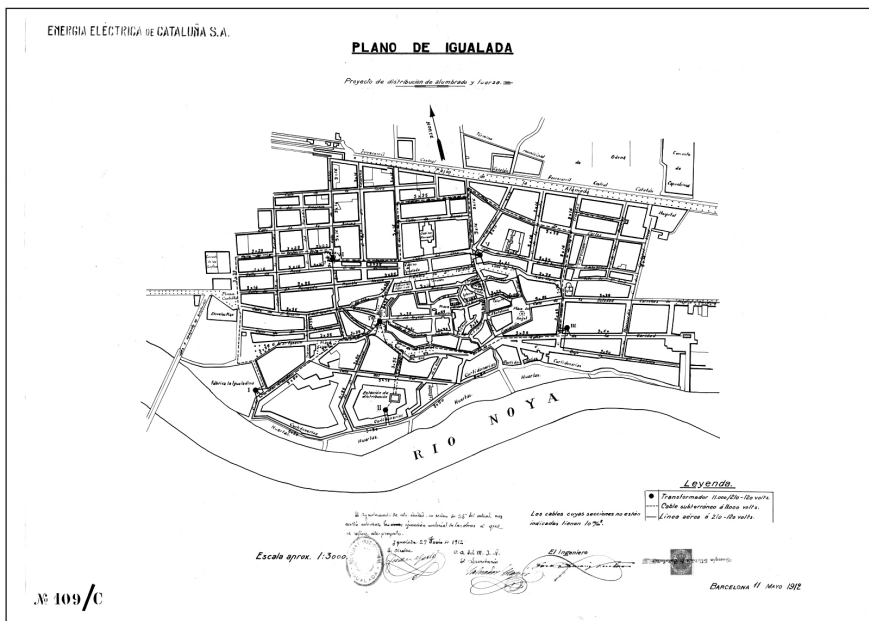
En la memòria adjunta als plànols es féu esment que Igualada era «una de las ciudades más importantes de España en cuanto se refiere a población industrial y cuenta con un crecido número de fábricas [...] y en muchas de ellas se produce la fuerza todavía con máquinas de vapor de tipo antiguo con las que resulta excesivo del precio del caballo hora no habiéndose decidido a sustituirlas por motores eléctricos por el elevado coste del kilowat-hora actual». L'objectiu era «vender a precios reducidos el kilowat-hora con lo cual contribuiremos abaratando la fuerza a disminuir los precios de coste de los productos fabricados, y por consiguiente a que podamos competir con los mercados extranjeros». Pel que fa a l'enllumenat domèstic, es palesa que «es reducido el número de habitaciones que lo emplean; estando en cambio, desarrolladísimo el alumbrado por gas, siendo fácil su explicación, porque el kilowat-hora para luz tiene en la actualidad un precio elevado, y se comprende que solo puedan usarlo las clases elevadas». Es tractava, doncs, de «vender el kilowat-hora para luz, a un precio bajo, con lo cual el alumbrado eléctrico estará al alcance de todas las clases sociales que substituirán el mechero de gas por la lámpara eléctrica cuyas ventajas no enumeramos por ser bien conocidas».⁷¹ El projecte consistia a transportar mitjançant una línia d'alta tensió (a 11.000 volts) a partir de Sant Sadurní fins a l'estació receptora, que es preveia situar «en la parte baja de Igualada en las proximidades del río L'Anoya». La distribució es faria des d'aquest punt a través de dues línies «ambas subterráneas y cuyo recorrido puede verse en el plano» que havien de tenir una longitud de 2,76 km. Aquestes línies transportarien l'energia (a 11.000 volts) fins a sis transformadors, que la transformarien a 210 volts per a usos industrials i 120 volts per als domèstics. Les línies de baixa tensió que havien de partir dels transformadors «han sido proyectadas todas aéreas [...] sobre aisladores de porcelana con sus soportes de hierro galvanizado fijados a palomillas empotradas en las fachadas de las casas, y cuando esto no sea possible, sobre postes de madera inyectados». La longitud d'aquestes línies s'establí en 14,45 km (gràfic 5).⁷²

En el ple municipal següent, l'alcalde (Joan Godó) es mostrà procliu a concedir a Energia Eléctrica de Catalunya el contracte de l'enllumenat públic de la ciutat. En aquest sentit, exposà que «según lo estipulado con el dueño de la fábrica de gas», l'Ajuntament podia, en «caso de que se deseara, declarar por terminado dicho contrato», i que no convenia renovar-lo,

71. ACAN, fons obres i urbanisme, 954/3, fons municipal, *Energía Eléctrica de Cataluña, S. A. Proyecto de distribución de fuerza y alumbrado en la ciudad de Igualada. Memoria...*, datada a Barcelona l'11 de maig de 1912 i signada per l'enginyer Josep Duran i Ventosa.

72. *Ibid.*

Gràfic 5. Plànol de la xarxa de distribució elèctrica d'Igualada elaborat per Energía Eléctrica de Cataluña el 1912



Font: ACAN, fons obres i urbanisme, 954/3.

atosos «los actuales sistemas de alumbrado y la existencia de nuevas empresas o compañías que pueden prestar el servicio, han de ofrecer condiciones ventajosas en el mismo y especialmente en su parte económica». En definitiva, proposà que el contracte amb la companyia de gas es donés per acabat a finals de 1912, «teniendo en cuenta que existe la casi seguridad de que a parte de “La Electra Igualadina”, vendrá otra compañía de electricidad a establecerse en esta ciudad, o se hallará en condiciones de ofrecer energía eléctrica dentro de pocos meses». Els regidors que van intervenir van donar suport a la proposta i s’aprovà prorrogar el contracte del gas fins al 30 de juny de 1913 com a màxim.⁷³

Tanmateix, les expectatives de l’alcalde Joan Godó que Energía Eléctrica de Cataluña instal·laria a Igualada una xarxa de distribució elèctrica pròpia i en competència amb la de la companyia local es van veure frustrades, ja que Energía Eléctrica decidí absorbir La Electra Igualadina —opera-

73. ACAN, administració general, 1187/G, *Ayuntamiento de Igualada. Libro de actas [...]. Año de 1911-1912*, reunió del dia 29 de juny de 1912, f. 117v-118v.

ció que es formalitzà el 12 de juliol de 1912—, amb la condició que La Electra subsistís com a raó social que tindria com a objecte el subministrament elèctric de la ciutat. Aquest pacte preveïé la realització d'elevades inversions per tal de millorar i ampliar les instal·lacions i la xarxa de distribució elèctrica local seguint el projecte elaborat per l'enginyer Josep Duran i Ventosa. El periòdic *El Independiente* —òrgan del caciquisme «godonista» local— es féu ressò de les «mejoras que en breve deben verificarse en la central de La Electra Igualadina»; afegí que «la compañía que ha tomado a su cargo el suministro de energía eléctrica de la ciudad se compone de personas respetabilísimas»; informà que en els propers dies «un representante de la Sociedad “La Electra Igualadina” visitará a sus abonados con objeto de ratificar su póliza, i advertí que Joan Serra i Constansó continuaria ocupant un càrrec directiu en la companyia elèctrica i que «si este hombre funesto para Igualada continua en su puesto de política infame y colocación honrosa, no busque la compañía el apoyo de las personas sensatas de la localidad».⁷⁴

L'activisme polític de signe republicà de Joan Serra enervava el segment de la societat igualadina vinculat al sistema caciquista instrumentat per la família Godó, que en aquesta època dominava el poder municipal amb una folgada majoria. En aquest context, les relacions entre la companyia elèctrica i l'Ajuntament no van ser, segons tot sembla indicar, gens cordials. En aquestes noves circumstàncies, La Electra Igualadina estava més interessada que mai a obtenir el contracte per a l'enllumenat públic i per assolir-ho decidí il·luminar «explèndidament nostra hermosa Rambla durant els dies de la Festa Major» de 1912, alhora que es disposà a fer «un ensaig de il·luminació definitiva als carrer del Clos y San Pau, tenint molt adelantats els treballs».⁷⁵ L'octubre d'aquest any, La Electra acceptà la demanda municipal de «facilitar energía eléctrica para el servicio de tres casetas de consumos al precio alzado de nueve pesetas mensuales total, y que en cada caseta se instalará una lámpara de treinta bujías filamento metálico que arderá desde el anochecer hasta el amanecer.», a condició que l'Ajuntament es fes càrrec de la instal·lació. Es pactà que, en compensació, pel que fa als «tres arcos voltaicos, [que] en el precio de cuya energía no sería hoy oportuno el hacer hoy una modificación por tener en estudio esta corporación la conveniencia de hacer un nuevo contrato para el servicio de alumbrado público».⁷⁶ Tot amb tot, les relacions entre l'empresa i el govern mu-

74. Vegeu R. RAMON: «El procés d'electrificació de la Igualadina Cotonera...», *op. cit.*, p. 304.

75. *L'Igualadí*, 35 (11 d'agost de 1912).

76. ACAN, administració general, 1187/G, *Ayuntamiento de Igualada. Libro de actas [...] Año de 1911-1912*, reunió del dia 7 d'octubre de 1912, f. 145v-145r.

nicipal van seguir, pel que sembla, essent tenses. El desembre, l'Ajuntament advertí a La Electra Igualadina «que en lo sucesivo se abstuviese de hacer instalaciones sin previo permiso del ayuntamiento, y como [...] se han practicado muchísimos con posterioridad a dicho acuerdo, sin que se haya concedido ningún permiso», i li féu saber que atès que la companyia «no hacía caso de las órdenes dimanantes [...] se ha visto obligado a imponer varias multas a la citada sociedad [...] por abusos cometidos en la práctica de instalaciones o acometidas desde las líneas de conducción de energía». ⁷⁷ Mentrestant, la decisió de concedir el contracte d'enllumenat de la ciutat a la companyia elèctrica —en substitució de l'enllumenat per gas— quedà en suspens.

Malgrat això, el febrer de 1913, Eugenio Maeder —llavors administrador delegat de La Electra Igualadina— informà l'Ajuntament igualadí que Energía Eléctrica de Cataluña «solicitó y obtuvo de los respectivos gobiernos civiles de esta provincia y de la de Lérida, permiso provisional para realizar las obras que afectan en terrenos de dominio público, comprendidos en el proyecto de conducción de energía eléctrica de Cervera a Igualada con ramal de derivación a Copons», i sol·licità «de este ayuntamiento la autorización debida para poder llevar a la práctica las aludidas obras, por lo que afecta a los terrenos no particulares o sea a los de pertenencia del municipio». El consistori observà que mancava un croquis detallat de les obres a realitzar, però que tenint en compte el «ofrecimiento verbal hecho por el solicitante de que, en breve, será subsanado tal defecto u omisión, no existe inconveniente alguno que impida poder accederse a lo solicitado, aunque con carácter provisional, dado que un aplazamiento de las obras podría acarrear a la sociedad peticionaria serios perjuicios, sin que, por otra parte, saliera beneficiado el interés público». L'alcalde quedà facultat «para que, de común acuerdo con la sociedad solicitante, se seña-

77. *Ibid.*, reunió del dia 30 de desembre de 1912, f. 166r-v. Posteriorment, s'acordà: «Que todas cuantas instalaciones o acometidas de las líneas generales de conducción de energía eléctrica o ramales de cañerías de gas para alumbrado, que se hayan hecho con anterioridad al día 1.º de julio del año último, se tengan por legalizadas en forma debida, y que aun cuando por cambio de inquilinos en las casas de esta ciudad, o por otras causas, se hubiese anulado algún ramal o no se facilitase por el mismo energía, podrá esta darse o facilitarse nuevamente siempre y cuando exista por la parte exterior de los edificios la instalación o acometida y no ofrezca ella la práctica de ningún trabajo exterior, excepto el empalme en la misma pared de fachada; y que en todos los casos de referencia, no habrá necesidad de pedir permiso alguno al Ayuntamiento, ni deberá satisfacerse arbitrio alguno; si bien no se entenderán comprendidas en el presente acuerdo las acometidas o ramales anulados y que su reanudación ofreciese trabajos exteriores que afectasen la vía pública...» (*ibid.*, reunió del dia 13 de gener de 1913, f. 169v).

len los sitios públicos por donde haya de atravesar la línea y deban colocarse los postes».⁷⁸

En canvi, la qüestió de l'enllumenat públic per electricitat no solament continuà encallada, sinó que experimentà un retrocés. El consistori manifestà en aquest respecte que «resulta un tanto caro el precio de consumo del alumbrado eléctrico por medio de arcos voltaicos, observándose que la rebaja que en general ha establecido la sociedad “Electra Igualadina” en los precios para luz y fuerza no se ha hecho extensiva a los arcos voltaicos a pesar de tratarse de un servicio público». Es considerà, a més, que «puede obtenerse igual o aún mejor alumbrado sustituyendo aquellos arcos por faroles de gas», i, consegüentment, es proposà substituir els existents a les places de la Creu i de Pi i Margall (avui d'Espanya), a la Rambla de Sant Isidre i a la placeta de l'Estació. La proposta suscità l'oposició d'alguns regidors. Però, malgrat les objeccions, el consistori acordà suprimir aquells arcs a partir del primer de març i demanar a La Electra el trasllat de l'arc voltaic (gratuït per a l'Ajuntament) que hi havia a la Rambla a la plaça de l'Estació, i que, en el supòsit que això fos refusat per l'empresa elèctrica, se substituís també per llum de gas.⁷⁹

EL TRASPÀS DE LA ELECTRA IGUALADINA A RIEGOS Y FUERZA DEL EBRO

L'interès de Riegos y Fuerza del Ebro per entrar en el mercat elèctric igualadí es remunta al juliol de 1912, quan l'Ajuntament va rebre una sol·licitud signada per Edward D. Trowbridge —gerent d'aquesta societat— manifestant que l'empresa estava interessada a «dotar a esa población del fluido eléctrico necesario para el alumbrado público, particular y para fuerza motriz, tiene en proyecto la instalación de los convenientes transformadores de energía que le permitan atender dicho suministro», per la qual cosa es feia necessari «el tendido de redes conductoras aéreas [...] en la vía pú-

78. *Ibid.*, reunió del dia 10 de febrer de 1913, f. 180r-v.

79. *Ibid.*, reunió del dia 24 de febrer de 1913, f. 183r-184v. El regidor Roca s'hi oposà alegant que «en breve terminaría el actual contrato del alumbrado público...» i que dels quatre arcs «solo se paga el consumo de la energía de tres; que las columnas de los mismos fueron pagadas por los vecinos...»; un altre regidor (Guitart) informà que les gestions fetes amb la companyia elèctrica per reduir preus no havien donat resultat; i Biosca digué que «el foco eléctrico emplazado en la plazuela de la estación es insustituible, porque ilumina la parte alta del grupo de edificios existente en el camino de Trobadiners...».

blica de esa población» i es demanà que el consistori aprovés el pla i n'autoritzés la instal·lació.⁸⁰ L'alcalde Joan Godó considerà que aquesta demanda no s'acompanyava de la documentació exigida per la llei i respongué unes setmanes després que «interin no se presenten a esta alcaldía los documentos aludidos, no podrá darse cuenta al ayuntamiento de la instancia».⁸¹ En aquest interval, Energía Eléctrica de Cataluña adquirí el control de La Electra Igualadina i tot seguit inicià la construcció de la nova xarxa de distribució elèctrica de la ciutat. Tanmateix, el control de la companyia elèctrica local per part d'Energía Eléctrica de Cataluña durà poc, perquè, en el decurs de 1913, en el repartiment de zones d'influència i de mercat, aquesta empresa transferí La Electra Igualadina a Riegos y Fuerza del Ebro, controlada per Barcelona Traction Light and Power (la Canadenca).⁸² El periòdic *L'Igualadí* anuncià, el 30 de març de 1913, que La Electra Igualadina havia deixat de ser propietat d'Energía Eléctrica de Cataluña i havia passat a mans de la Canadenca, i afegí que, arran d'això, Joan Serra i Constansó —que havia ocupat la gerència de la companyia elèctrica local des de la seva fundació— «no havent volgut deixar de prestar sos serveis a la “Energía Eléctrica de Cataluña” per a passar a la “Canadiense” tindrà d'ausentar-se d'aquesta ciutat domiciliant-se a Barcelona [...], seguint desempenyant un alt càrrec en les oficines centrals de dita companyia».⁸³

L'expressat esdeveniment comportà que Riegos y Fuerza del Ebro accelerés l'arribada d'una línia d'alta tensió a Igualada. L'agost de 1913,

80. ACAN, fons obres públiques i urbanisme, lligall 2559, instància d'E. D. Trowbridge adreçada a l'Ajuntament, datada a Barcelona el 23 de juliol de 1912.

81. *Ibid.*, providència dictada per Joan Godó amb data 14 d'agost de 1912.

82. Joan Carles ALAYO: *L'electricitat a Catalunya...*, *op cit.*, p. 623.

83. *L'Igualadí*, 32 (30 de març de 1913). Els seus companys i coreligionaris li van preparar un multitudinari acte de comiat celebrat el 13 d'abril, «lo qual farà qu'essorrem per un moment, los amargors rebudes dels enemics que d'una manera ferotje vos han combatut, posant a sou plomes calumniadores de gent mesquina...». Tanmateix, Serra (Joan del Noya) va precisar que marxava: «Pel meu interès particular, aquesta voluntat de separació d'Igualada la considero un bé...», i que el seu cas no es podia comparar al de tants empresonats i desterrats, amb el de tantes «victimes d'un esperit estúpidament venjatiu, no s'hi ha de escriure encara el meu nom...»; *L'Igualadí*, 34 (13 d'abril de 1930). En el proper número del setmanari es descriuen els actes del seu acomiadament. Aquests van consistir, en una serenata al matí davant de casa seva, on el cor del Centre Republicà cantà «La Marsellesa», «Arreu-Morreu» i «Anem al Camp»; en un dinar a l'Ateneu —amb assistència de més de 150 comensals—, en què un dels organitzadors de l'acte pronuncià un discurs en què manifestà que «les mans que avui se li allargaven per a despedir-lo desitjaven que altra volta algun dia pogués conviure entre nosaltres», i, finalment, en una visita al Centre Republicà, que gaudí d'una gran assistència, per anar tot seguit a l'estació i agafar el tren cap a Barcelona; *L'Igualadí*, 35 (20 d'abril de 1913).

l'Ajuntament va rebre una notificació relativa a una demanda d'aquesta empresa elèctrica per «imponer servidumbre de paso» a diverses finques a fi de «construir un transporte de electricidad de Igualada-Martorell-Esparaguera-Sant Andreu [de la Barca]-Pallejá.⁸⁴ L'alcalde ho notificà als afectats i els concedí trenta dies per presentar al·legacions, i passat aquest termini comunicà al govern civil que no s'havia «presentado ninguna reclamación».⁸⁵ El març d'aquest any, el ple municipal s'hagué de plantejar el fet que «el contrato para el alumbrado público por gas termina el 30 de junio del presente año» i que això obligaria a celebrar una subhasta «en condiciones nada ventajosas para los intereses municipales, dado que en la actualidad solo existen en esta ciudad una empresa o compañía para el suministro de gas y otra para el de energía eléctrica». Enraonadament o no, es considerà que La Electra Igualadina «por causas harto conocidas, se encuentra actualmente en la casi imposibilidad de poder tomar parte en la subasta que se anunciase por carecer de fuerza o energía eléctrica suficiente para prestar el servicio de alumbrado público». Tanmateix, s'advertí que en les circumstàncies existents «no puede el ayuntamiento hacer un nuevo contrato, previa subasta, sin que tenga que aceptar un sistema determinado de alumbrado, no siéndole dable escogitar el que estimase más conveniente, lo cual es más que probable que ello no sucediese si la subasta o concurso [...] se hiciera por los meses de septiembre u octubre de este año». Tot amb tot, es decidí que «el alumbrado público por gas no se dé por definitivamente terminado hasta el 1 de diciembre del corriente año de 1913» i demanar permís per tal que el governador eximís de celebrar la subhasta.⁸⁶ En aquesta mateixa sessió s'aprovà que «se dotara de luz eléctrica la calle o camino de Trobadiners, por haber quedado a oscuras con motivo de la sustitución del alumbrado eléctrico por el gas en la Plazuela de la Estación».⁸⁷

Mentrestant, la companyia elèctrica prosseguí les inversions. El març va rebre autorització municipal «para levantar un edificio destinado a almacén y taller de reparaciones anexo a la central eléctrica [...] y en los terrenos

84. ACAN, fons municipal, lligall 596, ofici del Gobierno Civil de la Provincia de Barcelona. Jefatura de Obras Públicas. Negociado Electricidad, adreçat a l'alcalde d'Igualada amb data 18 d'agost de 1913. Els propietaris afectats eren Josep Riera, Magdalena Castells, els hereus de P. Nadal i La Electra Igualadina, atès que la línia havia de finalitzar en la central d'aquesta companyia.

85. *Ibid.*, còpia de la resposta de l'alcalde d'Igualada al governador civil, datada el 22 de setembre de 1913.

86. ACAN, administració general, 1187/G, *Ayuntamiento de Igualada. Libro de actas [...] Año de 1911-1912*, reunió del dia 3 de març de 1913, f. 187r-188r.

87. *Ibid.*

de la misma». ⁸⁸ Uns dies després sol·licità (a través de Gaudencio Zoppetti) l'aprovació del «proyecto de emplazamiento de una estación transformadora y red de distribución de energía eléctrica para fuerza motriz y alumbrado». La corporació municipal considerà que la demanda s'havia de sotmetre a informació pública, però «en el deseo de no causar perjuicio alguno a la sociedad solicitante, acordó conceder [...] el oportuno permiso provisional para la realización de las obras necesarias tan sólo de colocación de palomillas para la red». ⁸⁹ En les setmanes posteriors, la companyia va rebre autorització per a ampliar la xarxa de distribució. ⁹⁰ Tanmateix, fins a aquest moment, la xarxa s'havia anat estenent d'una manera improvisada i cal sospitar que força caòtica, i no va ser fins al 2 de juny de 1913 que s'aprovà un projecte complet i definitiu després de passar el tràmit d'informació pública. En aquest projecte s'establí que els cables aeris amb un voltatge de 6.000 volts en el seu creuament de les vies públiques havien d'estar convenientment protegits; que s'instal·larien transformadors a les places del Mercat, de la Creu, de Pi i Margall (avui d'Espanya) i de l'Àngel; que els pals que fos necessari col·locar fossin metàl·lics i no de fusta, i que les línies d'alta tensió que anessin soterrades ho serien a una profunditat de 0,7 m. ⁹¹

La instal·lació sistemàtica de la xarxa de distribució elèctrica s'inicià tot seguit i es perllongà al llarg de tot l'any de 1913. El juliol, La Electra sol·licità instal·lar línies de 6.000 volts per atendre, d'una banda, el servei de les fàbriques Boyer, Sistaré, Colònia Godó i Molí Nou, i de l'altra, el de les de Carrer, Riba i el nucli adober del carrer Baix de Sant Antoni, i vist el plànol, l'arquitecte municipal en recomanà l'autorització. ⁹² El mateix dia s'autoritza l'empresa a instal·lar un altre transformador al carrer de Sant Pau, en una caseta aixecada en terrenys propietat de l'Ateneu. ⁹³ El novembre, el consistori acce-

88. *Ibid.*, reunió del dia 10 de març de 1913, foli 190r.

89. ACAN, administració general, 1189/G, *Ayuntamiento de Igualada. Libro de actas [...]. Año de 1913 y 1914*, reunió del dia 28 d'abril de 1913, f. 4r.

90. *Ibid.*, reunió del dia 15 de maig de 1913, f. 9v. Es concedí a La Electra autorització per a col·locar pals al lloc anomenat Eres del Gas, de manera provisional i amb la condició que no obstaculitzessin la circulació. Uns dies després, el consistori advertí a Antoni Artés Puig que no entorpís la via pública arran de les obres que relitzava per compte de La Electra (*ibid.*, reunió del dia 19 de maig de 1913, f. 10r).

91. *Ibid.*, reunió del dia 2 de juny de 1913, f. 14v-16v. En contrapartida, G. Zoppetti es va comprometre, en representació de l'empresa, que aquesta assumiria el cost de dotar l'hospital d'una instal·lació elèctrica de 75 làmpades de 16 bugies i 10 de 25; a col·laborar en 200 pessetes en el finançament de la nova font de la plaça del Mercat, i a col·locar a les places on hi hauria els transformadors i a la plaça Castells «un grupo de lámparas de doscientas bujías, cediendo gratuitamente su consumo».

92. *Ibid.*, reunió del dia 14 de juliol de 1913, f. 28r.

93. *Ibid.*, foli 31r.

dí a la demanda de Gaudencio Zoppetti —formulada en representació de La Electra— «para colocar provisionalmente un poste de madera, para luego sustituirlo definitivamente por otro de hierro, en sitio conveniente de la continuación de la calle de Ódena», i considerà que era «atendible de la petición formulada por varios vecinos, [para que] se instalen dos lámparas eléctricas en la Bajada Calot [...] mediante que el precio del consumo de la energía, sea de tres pesetas mensuales por lámpara, conforme [...] lo convenido en principio con la sociedad “La Electra Igualadina”, y dichas lámparas deben arder diaramente desde el anochecer al amanecer». ⁹⁴ La darrera d'aquestes concessions suscità polèmica, atès que un regidor (Biosca) es queixà que s'havia autoritzat la instal·lació d'aquestes làmpades sense el preceptiu acord del ple municipal. La decisió es justificà argumentant que La Electra «procedió a instalar y encender las dos citadas lámparas por vía de ensayo». ⁹⁵

En el decurs d'aquest any, l'avenç del procés d'electrificació tant per a l'enllumenat domèstic com per a usos industrials s'intensificà, possiblement impulsat per l'abaratiment del preu de l'energia gràcies a la connexió de la xarxa local amb les línies de mitjana tensió procedents de Barcelona. Les màquines de vapor i els motors de gas que encara hi havia en funcionament es van anar substituint per motors elèctrics, alhora que van créixer les demandes d'escomeses per a dotar de llum elèctrica els habitatges. L'Ajuntament canvià d'actitud envers l'empresa —apaivagant-se així l'hostilitat que suscitava entre el «godonisme» local la presència de Joan Serra i Consansó en els òrgans de direcció— i s'avingué a donar facilitats per impulsar l'enllumenat domèstic. El juny de 1913, el ple municipal aprovà la proposta presentada per Gaudencio Zoppetti de pagar la quantitat fixa de 500 pessetes per l'arbitri sobre escomeses d'energia elèctrica des de les línies a les cases particulars «mediante se releve a los interesados particulares de solicitar ningún permiso para tales instalaciones y del pago de dicho arbitrio», i autoritzà que els interessats paguessin a La Electra 5 pessetes «por cada acometida, en concepto de dicho arbitrio, que podrá exigir, si así lo cree conveniente, la citada sociedad». ⁹⁶

Mentrestant, Riegos y Fuerza del Ebro construí, entre el 1912 i el fe-

94. *Ibid.*, reunió del dia 10 de novembre de 1913, f. 61v-62v. Posteriorment, el consistori comentà que Gaudencio Zoppetti havia demanat «permiso para instalación de un poste de madera en el paseo de la Libertad, a unos diez metros de la bajada de la Unión y junto al pretil del indicado Paseo...» i acordà accedir a la demanda (*ibid.*, reunió del dia 1 de desembre de 1913, foli 69r).

95. *Ibid.*, reunió del dia 17 de novembre de 1913, f. 63r-65v.

96. *Ibid.*, reunió del dia 15 de maig de 1913, f. 8r-9v. La Electra quedà obligada a informar mensualment del nom de tots aquells que demanessin escomeses.

brer de 1914, la línia d'alta tensió (de 110.000 volts) que a partir de les centrals hidroelèctriques de Seròs i de Tremp tenien el seu punt d'unió a Camarasa i, a partir d'aquí, seguia cap a Santa Margarida de Montbui i acabava a l'estació transformadora de Sants.⁹⁷ Per tant, va ser a partir d'aquest moment que arribà a Igualada energia hidroelèctrica barata. Tanmateix, la substitució de l'enllumenat públic de gas per l'elèctric encara es va fer esperar uns mesos. Tant és així, que no va ser fins al 22 de juny de 1914 que el ple municipal decidí donar per acabat el contracte d'enllumenat per gas que mantenia amb Agustí Altadill, SC en finalitzar l'any i acordà celebrar un concurs públic per a l'adjudicació del servei a condició que les despeses d'instal·lació de l'enllumenat anessin a càrrec del concessionari, que quedaria compromès, en principi, a posar 250 làmpades de 50 bugies o 250 fanals de gas.⁹⁸ El concurs no se celebrà fins al 7 de setembre —presidit per Domènec Ferrer, l'alcalde que substituï Joan Godó al cap de l'Ajuntament— i es van presentar dues ofertes, una d'Agustí Altadill, SC, que proposà formalitzar un contracte per cinc anys per l'enllumenat per gas al preu de 0,2 pessetes per fanal i hora i 1.800 pessetes anuals per la feina d'encendre i apagar els fanals, i l'altra de Donald J. Hutton —en representació de La Electra Igualadina—, que oferí fer-se càrrec de l'enllumenat elèctric de la ciutat per 11.000 pessetes anuals. El consistori estimà que el preu ofert per La Electra Igualadina era unes 4.000 pessetes inferior al de l'empresa del gas, però tenint en compte que l'adjudicació s'havia de fer mitjançant subhasta es considerà que aquest concurs només serví per «demostrar la conveniència de que el alumbrado público de esta ciudad sea eléctrico». Sigui com sigui, es convocà una subhasta a mida de l'oferta presentada per la companyia elèctrica. En les condicions d'aquesta s'establí que el tipus seria d'11.000 pessetes, 5.900 de les quals en concepte de consum d'energia; 590, de l'impost del 10%; 1.920, pel canvi de làmpades i manteniment dels suports i aparells, i 2.590, pels jornals d'encesa i apagada i serveis de neteja. En el plec de condicions s'establí també la quantitat d'hores que mensualment havien de romandre enceses les làmpades o fanals (taula 7) i que, atès que les làmpades havien de ser 250, el preu del servei resultaria a 0,0156 pessetes per làmpada i hora. La durada del contracte es fixà en deu anys.⁹⁹

97. J. C. ALAYO: *L'electricitat a Catalunya...*, op. cit., p. 506.

98. ACAN, administració general, 1189/G, *Ayuntamiento de Igualada. Libro de actas [...] Año de 1913 y 1914*, reunió del dia 20 juliol de 1914, f. 162v-163r.

99. *Ibid.*, reunió del dia 14 de setembre de 1914, f. 185r-189v.

Taula 7. Horari de funcionament de l'enllumenat públic establert en les condicions d'adjudicació d'aquest servei el setembre de 1914

Mesos	Encesa de tots els llums	Apagada del 50 % de l'enllumenat	Apagada del 50 % restant
Gener	17h 30'	23h	6h 30'
Febrer	18h	23h	5h 45'
Març	18h 30'	23h	5h 15'
Abril	18h	23h	4h 30'
Maig	19h 30'	23h	3h 45'
Juny	20h	23h	3h 30'
Juliol	19h 45'	23h	3h 15'
Agost	19h 30'	23h	4h 15'
Setembre	18h 30'	23h	4h 45'
Octubre	17h 45'	23h	5h 15'
Novembre	17h 15'	23h	6h
Desembre	17h	23h	6h

Font: ACAN, fons de protocols notarial, notari Marià Malagelada, Igualada, 6 de desembre de 1914, f. 658v-670r.

Un cop celebrada la subhasta, el ple municipal va ser informat que l'enllumenat públic de la ciutat s'havia adjudicat a l'únic postor, Donald J. Hutton —en qualitat d'apoderat de La Electra Igualadina— pel preu d'11.000 pessetes anuals, i que, per tant, l'empresa concessionària havia quedat obligada a «dar comienzo de las obras de instalación de las líneas para la prestación del servicio de referencia». Es posà de manifest que aquest contracte representava una economia d'unes 5.000 pessetes respecte al cost que tenia l'enllumenat per gas.¹⁰⁰ El canvi no es podia fer d'immediat, perquè el muntatge de la instal·lació de l'enllumenat públic elèctric requeria uns mesos. Mentrestant, Altadill s'avingué a seguir subministrant l'enllumenat per gas al preu de 0,025 pessetes per fanal i hora. Tanmateix, el febrer de 1915 s'adreçà a l'Ajuntament manifestant que, arran de la guerra europea, «los fletes de los carbones ingleses desde Newcastle a Barcelona han sufrido un notable aumento [...] empeorando esta situación el bloqueo de las costas inglesas», la qual cosa havia provocat que el carbó

100. J. ALERT, R. BORI, M. GUTIÉRREZ i M. TÉRMENS: «El gas a Igualada...», *op. cit.*, p. 188, i ACAN, administració general, 1190/G, *Ayuntamiento de Igualada. Libro de actas [...] Año de 1914*, reunió del dia 11 de novembre de 1914, f. 11r-12v.

anglès que el 1914 es cotitzava a Barcelona a 37 pessetes tm «se cotiza hoy a 75 ptas.». Per això demanà que «se le releve de seguir prestando el servicio de alumbrado público», o que se li abonés «el precio de 0,03 ptas por hora y luz». El consistori considerà enraonada la demanda i disposà que es comunicés a La Electra Igualadina. Els fanals de gas a la via pública es van apagar definitivament a mitjan 1915 i, efectuada la liquidació, la companyia elèctrica acceptà pagar 5.474,33 pessetes a Altadill pel servei d'enllumenat per gas durant aquell període.¹⁰¹

En el decurs dels anys posteriors —en la bona època per a la indústria local derivada de l'excelsion conjuntura de la Primera Guerra Mundial—,¹⁰² el procés d'electrificació continuà en forta expansió, tot i que, com hem pogut veure, ja estava molt avançat a finals de 1912. Tanmateix, el conflicte bèl·lic europeu ocasionà grans desequilibris. La Electra Igualadina es veié forçada a exigir als seus abonats un suplement de 2,5 cèntims per kW «d'energia el mes de gener d'aquest any [1918], per a compensar el gasto extraordinari amb motiu del alsa del preu del carbó».¹⁰³ Per tal de repartir el cobrament d'aquest plus, la companyia va remetre a l'Ajuntament una llista de tots els seus clients de força motriu amb el detall de l'energia consumida per cadascun durant aquell mes. L'expressada informació posa de manifest que si a finals de 1912 eren 172 les fàbriques, tallers i obradors que dispo-

101. ACAN, fons obres públiques i urbanisme, lligall 953/14, *Expediente instruido para el arrendamiento previa subasta pública del suministro de luz para el alumbrado público de esta ciudad. Año 1914...*, instància adreçada per Agustí Altadil, SC, a l'Ajuntament amb data 24 de febrer de 1915 i carta que La Electra Igualadina, S.A. dirigí a l'alcalde de la ciutat amb data de 19 de desembre de 1916.

102. Sobre la conjuntura que va travessar l'economia espanyola durant aquests anys, vegeu l'excel·lent síntesi de Josep FONTANA i Jordi NADAL: «España, 1914-1970», a C. M. CIPOLLA (ed.), *Historia económica de Europa. Economías contemporáneas* (segona part), Barcelona, Ariel, 1980, p. 95-107.

103. *L'Igualadí*, 19 (1 de setembre de 1918). L'esmentat periòdic afegí que la companyia elèctrica havia repartit uns fulls a tots els fabricants i que s'acordà «aconsellar resistència a firmar-les», i també que s'havia decidit «formar una associació de resistència a les pretensions de las companyies de força elèctrica, adherint-se a una associació ja existent a Barcelona, per al mateix objecte». Un altre periòdic local, *Llibertat*, 101 (31 d'agost de 1918), havia informat abans que aquest assumpte s'havia debatut diverses vegades i que «quan semblava que s'havia arribat a un acord en una reunió mesos enera en la mateixa Casa Consistorial, oferint els consumidors, o l'Ajuntament en nom seu pagar 6.000 pessetes, equivalents a dos cèntims i mig per kilowatt sobre el consum del mes de gener, la companyia no va estar conforme amb la solució, havent quedat l'assumpte mort durant tot aquest temps. Es veu que ara, la companyia s'ha resolt a acceptar lo que allavores no acceptava i en conseqüència el municipi s'ha cregut en el deber de demanar als consumidors la ratificació de l'anterior acord».

saven de motors elèctrics, el gener de 1918 havien passat a ser 372. Per tant, en el decurs d'aquest sexenni, el nombre de consumidors de força motriu es multiplicà per 2,16. Molt més espectacular va ser l'increment de l'energia consumida. El 1912, el consum d'electricitat per força motriu se situà en una mitjana mensual de 32.695,4 kW, mentre que durant el mes de gener de 1918 va ser de 244.900 kW, de manera que durant aquest interval el consum es multiplicà per 7,49. L'autèntic *boom* que experimentà el consum elèctric per a usos industrials durant aquests anys s'explica, en part, per l'electrificació d'algunes altres grans fàbriques cotoneres de la ciutat (les d'Ignasi Font, Joan Boyer Vilaseca...) i de moltes adoberies grans (com les de Marià Munguet, Joan Vives, Palmés Germans...), mitjanes i petites. L'avenç que experimentà l'electrificació de les gran empreses —amb motors d'elevada potència— durant aquest període determinà que el gruix del consum es concentrés en un nombre relativament reduït de grans empreses. El gener de 1918, 31 empreses —que només equivalien al 8,3% del total que disposava de motors elèctrics— van consumir 179.148 kW, que significaven el 73,1% de la força total consumida per a usos industrials (taules 8 i 9).

Taula 8. Relació del consum de força elèctrica per a usos industrials durant el mes de gener de 1918, facilitada per La Electra Igualadina, SA

Intervals de consum (en kW)	(1) Nombre de consumidors de cada grup	%	(2) Consum del grup (en kW)	%	2/1
< 5	36	9,68	77	0,03	2,1
5 - 10	32	8,60	154	0,06	4,8
10 - 20	32	8,60	471	0,19	14,7
20 - 40	45	12,10	1.333	0,54	29,6
40 - 80	47	12,63	2.766	1,13	58,9
80 - 160	41	11,02	4.432	1,81	108,1
160 - 320	39	10,48	9.105	3,72	233,5
320 - 640	35	9,41	16.644	6,80	475,5
640 - 1.280	34	9,14	30.770	12,56	905,0
1280 - 2.560	13	3,49	24.488	10,00	1.883,7
>2.560	18	4,84	154.660	63,15	8.592,2
Totals	372*	100,00	244.900	100,00	658,3

* El nombre de clients era de 380, els quals han quedat reduïts a 372 per efecte d'agregar el consum d'aquells que apareixien dues vegades en la relació.

Font: ACAN, fons obres públiques i urbanisme, 2603/11, *Electra Igualadina. Relación de los contribuyentes que forman la cantidad total de 244.900 kwts de energía eléctrica consumida [...] Fuerza eléctrica consumo. Enero de 1918. Igualada...*, datada l'1 de setembre de 1918.

La Electra Igualadina i el fènix del procés d'industrialització igualadí (1903-1930)

Taula 9. Relació dels consumidors de 1.000 o més kW d'electricitat per a força motriu durant el mes de gener de 1918

Noms	Carrers i places	Consum (en kW)	Activitat
Godó, Joan	Sant Ignasi	36.542	Tèxtil cotonera
Font, Ignasi i Germans	Clos	36.190	Tèxtil cotonera
Boyer Vilaseca, Joan	Rambla de Sant Isidre	9.349	Tèxtil cotonera
Munguet, Marià	Foresteries de Montbui	9.257	Adobera
Permanyer Germans	Roca (fàbrica de ciment)	9.224	Moltura
Vives, Joan	Caritat	6.256	Adobera
Castelltort, Fills de	Baixada de la Unió	6.236	Adobera
Palmés Germans	Baix de Sant Antoni	5.923	Adobera
Riba, Pere	Foresteries de la Soledat	5.141	Adobera
Vda. d'A. Cases	Caritat	4.626	[?]
Godó, Oleguer	Clos, 43	4.224	Tèxtil cotonera
Valls Rosich, Josep	Sant Agustí, 27	3.760	Adobera
Closa, Josep	Roca	3.591	Tèxtil cotonera
Vda. i Fills de Josep Sabaté Duran	Rambla de Sant Isidre	3.013	Adobera
Lladó, Josep	Sant Josep	2.993	Tèxtil cotonera
Julià, Narcís	Baix de Sant Antoni, 70	2.980	Adobera
Sistaré, Vda. de Ramon	Santa Caterina	2.788	Tèxtil cotonera
Balcells, Joan	Baix de Sant Antoni, 68	2.567	Adobera
Barral, Antoni	Concepció, 4	2.500	Adobera
Puig, Magí	Baix de Sant Antoni	2.461	Adobera
Godó, Gumersind	Sol	2.414	Tèxtil cotonera
Vaqués, Pau	Soledat, 53	2.131	[?]
Soteras, Joaquim	Baix de Sant Antoni, 58	2.062	Adobera
Valls Brufau, Francesc	Sant Ferran, 48	2.020	Adobera
Gabarró, Rafael	Baixa Sant Antoni, 6	1.893	Adobera
Company, Ramon	Baixada de la Unió	1.567	Adobera
Oller, Carner, Vall y Cía.	Plaça de l'Àngel, 7	1.539	Adobera
Vich, Vda. i Fill de M.	Baix de Sant Antoni	1.499	Adobera
Pelfört, Josep	Caritat, 2	1.491	Adobera
Roca Vallés, Jaume	Soledat, 42	1.470	Adobera
Vives Maxenchs, J.	Baix de Sant Antoni	1.441	[?]

Taula 9. Relació dels consumidors de 1.000 o més kW d'electricitat per a força motriu durant el mes de gener de 1918 (Continuació)

Noms	Carrers i places	Consum (en kW)	Activitat
Tapiolas, Antoni	Rambla Nova, 7	1.269	Adobera
Baliu, Agustí	Soledat, 3	1.264	Adobera
S. C. de Descarn de Cuirs	Hort del Guixà	1.249	Adobera
Enrich Llop, Martí	Sant Ignasi, 22	1.248	Adobera
Enrich Miserachs, Josep	Santa Anna, 28	1.215	Adobera
Trullàs, Hipòlit	Baix de Sant Antoni, 50	1.165	Adobera
Munné, Josep	Plaça de la Bomba	1.152	Adobera
Masagué Esteve, Pere	Soledat, 30	1.098	Adobera
Talló, Jaume	Cardenal Vives, 9	1.097	Adobera
Prat, Jaume	Colònia Godò	1.081	Adobera
		190.986	
Altres 331 consumidors		53.914	
Total		244.900	

Font: ACAN, fons obres públiques i urbanisme, 2603/11, *Electra Igualadina. Relación [...] de energía eléctrica consumida para pagar [...] lo convenido en reunión pública celebrada para solventar el aumento de precio en el consumo de energía [...]. Fuerza eléctrica consumo. Enero de 1918. Igualada...*, datada l'1 de setembre de 1918.

En aquesta conjuntura, es van arraconar, sens dubte, moltes de les màquines de vapor i motors de gas pobre que encara hi havia en funcionament el 1913, la qual cosa, molt probablement, no fou pas aliena a l'enorme increment que experimentà el preu dels carbons durant el període bèl·lic, ocasionat per la impossibilitat d'importar-los per l'exorbitant encariment dels nolis i les insuficiències de l'oferta de transport marítim.¹⁰⁴ Per efecte d'això, el consum d'energia elèctrica experimentà un augment espectacular, que depassà, pel que sembla, la capacitat de producció d'hydroelectricitat de Riegos y Fuerza del Ebro. En aquesta tessitura, La Electra Igualadina envià, l'agost de 1918, una circular als seus abonats per informar-los que «los contratos que esta compañía tiene celebrados [...] para el suministro

104. Cf. Sebastián COLL i Carles SUDRIÀ: *El carbón en España, 1770-1961. Una historia económica*, Madrid: Turner, 1987, p. 174-179; Santiago ROLDÁN i José Luis GARCÍA DELGADO (amb la col·laboració de Juan MUÑOZ): *La consolidación del capitalismo en España, 1914-1920*, volum 2, Madrid, Confederación Española de Cajas de Ahorro, 1974, p. 99-176.

tro de corriente eléctrica son hechos a base del coste de producción con fuerza hidráulica», i que a causa de la guerra europea «no ha podido importar hasta ahora toda la maquinaria necesaria para obtener el máximo rendimiento de los saltos que hoy tiene en explotación». En previsió de condicions atmosfèriques desfavorables, s'informà que Riegos «está procediendo con toda la rapidez posible a la construcción de su nueva central de Camarasa, con lo que se podrá disponer de una reserva suficiente», però que mentrestant havia d'exigir «un suplemento de precio equivalente al mayor coste de los kilowat-horas [...] producidos con fuerza de carbón».¹⁰⁵ A l'octubre envià una altra circular relativa a l'augment de preu derivat «de lo que nos cueste el funcionamiento de nuestra central tèrmica durante el período en que pueda haver escasez de agua en nuestros embalses», i es precisà que «el suplemento que por este concepto debemos facturar durante el período afectado por la probable escasez de agua [...] no excederá de 10 céntimos de peseta por kilowat-hora, y es muy probable que no llegue a 5 céntimos».¹⁰⁶

Tanmateix, el gran avenç experimentat pel procés d'electrificació de la indústria igualadina durant aquests anys coexistí amb la resistència d'algunes empreses —per exigències d'amortització o altres motius— a deixar d'utilitzar les màquines de vapor i els motors de gas. Ho evidencia el fet que el 1918 encara subsistien a Igualada força empreses —la majoria tèxtils cotoneres, però també algunes d'adoberes— productores d'electricitat per al seu consum intern (taula 10). El fet que no figurin en l'expressada estadística de consum alguna gran fàbrica tèxtil i alguna de les grans adoberies de l'època indica que seguien essent accionades a vapor o mitjançant motor de gas. És el cas, per exemple, de la fàbrica cotonera de Hijos de Pascual Noguera (equipada amb un motor de gas de 105 CV) i de les importants adoberies de Rafael Valls Gassó (dotada d'una màquina de vapor), de Rafael Vives Valls (que en tenia una de 10 CV), de Domènec Biosca Calsina (una de 20 CV), de la Vda. de Miquel Biosca (una de 12 CV)...

105. ACAN, secció 6, caixa 11, fons obres públiques i urbanisme, circular dirigida als seus abonats per Electra Igualadina, SA amb data de 15 d'agost de 1918, signada pel seu gerent, G. Lawrence.

106. ACAN, secció 6, caixa 11, fons obres públiques i urbanisme, circular dirigida als seus abonats per Electra Igualadina, SA amb data de 15 d'octubre de 1918, signada pel seu gerent, G. Lawrence.

Taula 10. Empreses autoproductores d'electricitat mitjançant màquines de vapor i motors de gas subsistents a Igualada el 1918

Empreses	Carrers i places	Dinamos	Potència (kW h)	Activitat
Joan Boyer Vilaseca	Baixada Sant Nicolau	1	7	Tèxtil cotonera
Joan Boyer Ribera	Santa Caterina	1	6	Textil cotonera
Vda. de Ramon Sistaré	Creueta	1	6	Textil cotonera
Noguera y Cía	Amnistia	1	4	Tèxtil cotonera
Josep Closa Cañelles	Indústria	1	3	Tèxtil cotonera
Vda. de Ramon Carrer	Misericòrdia	1	3	Tèxtil cotonera
Vda. de Salrvador Baliu	Passeig	1	4	Tèxtil cotonera
Josep Lladó Ferran	Sant Josep	1	4	Tèxtil cotonera
Gumersind Godó Lluçà	Santa Anna	1	4	Tèxtil cotonera
Fills de Bonaventura Martí	Sant Ferran	1	2	Tèxtil cotonera
Rafael Vives Valls	Baix de Sant Antoni	1	1	Adobera
Rafael Valls Gassó	Baix de Sant Antoni	1	1	Adobera

Font: ACAN, fons administració municipal, matrícules industrials, 1918, caixa 3, *Contribución industria. Año de 1918. Provincia de Barcelona. Distrito municipal de Igualada [...] Matrícula...*

CONCLUSIONS

La Electra Igualadina va tenir, doncs, un paper cabdal en la primera fase del procés d'electrificació de la indústria igualadina. La termoelectricitat que produïa tenia un cost relativament elevat —a causa de l'excés de preu del carbó situat a Igualada— i dificultat extremament l'expansió de la demanda d'electricitat per a l'enllumenat domèstic i públic, però, en canvi, això no va ser obstacle per a l'avenç de l'electrificació de la indústria mitjançant motors elèctrics. El procés ja estava molt avançat a finals de 1912, i s'intensificà enormement durant els anys de la Primera Guerra Mundial. Tant és així, que durant el sexenni comprès entre finals de 1912 i començament de 1918, el consum de força elèctrica per a usos industrials es multiplicà per 7,4. Un *boom* del consum que no va ser pas aliè al fet

de la connexió (a partir del febrer de 1914) amb la línia d'alta tensió construïda per Riegos y Fuerza del Ebro, que implicà l'accés a l'oferta d'hidroelectricitat barata produïda a les centrals de Seròs i de Tremp. L'abaratiment del fluid elèctric que això comportà implicà que s'experimentés, paral·lelament, l'avenç i la consolidació de l'enllumenat elèctric de les llars de les famílies treballadores i la substitució de l'enllumenat públic de gas per l'elèctric.

El procés d'electrificació de la indústria igualadina determinà, a partir de 1904, uns augments enormes de productivitat, atès que va possibilitar —mitjançant petits motors elèctrics— la mecanització de la indústria adobera i de moltes altres indústries com la del gènere de punt, la metal·lúrgica, les arts gràfiques, l'alimentària, la de la fusta... que fins llavors havien subsistit en l'estadi manufacturer pel fet que no tenien unes dimensions adequades per a la utilització de màquines de vapor. La disponibilitat de motors amb una potència ajustada a la força motriu requerida per cada establiment o per cada màquina va ser decisiva, sobretot, perquè la indústria adobera aprofités la bona conjuntura exportadora dels anys de la Primera Guerra Mundial i perquè Igualada acaparés bona part de la indústria espanyola de la pell. Aquest canvi energètic afavorí també decisivament la consolidació i creà les bases per a la futura expansió de la nova indústria del gènere de punt. Per tant, la indústria elèctrica —la innovació més rellevant de l'anomenada segona revolució tecnològica— va contribuir a solucionar el problema de l'escanyament energètic que havia portat a una profunda crisi el procés d'industrialització igualadí durant la segona meitat del vuit-cents i possibilità la reindustrialització i la gran expansió industrial que la ciutat experimentà durant el segle xx. Una transformació que pot ser qualificada d'autèntic fènix de la indústria local.

La Electra Igualadina, després d'haver protagonitzat l'inici del procés d'electrificació igualadí, va ser absorbida, el 1912, per Energía Eléctrica de Cataluña —una de les grans empreses hidroelèctriques de capital forà constituïdes el 1911— i, l'any següent, va ser transferida a Riegos y Fuerza del Ebro, integrada en el holding Barcelona Traction (la Canadenc). La pèrdua d'autonomia es va veure compensada per la connexió a les línies d'alta tensió que conduïen la hidroelectricitat barata a Barcelona i a les altres ciutats industrials catalanes, i per la gran capacitat financera de Riegos, que va permetre la ràpida expansió de la xarxa de distribució elèctrica local tant per a l'enllumenat com per a usos industrials. Tanmateix, en principi, l'expressada absorció no significà la desaparició de La Electra Igualadina com a entitat jurídica, atès que va continuar operant en el mercat elèctric igualadí amb aquesta denominació fins al

1930.¹⁰⁷ La companyia va tenir el monopoli del subministrament elèctric de la ciutat fins que la Cooperativa de Fluido Eléctrico —que el 1928 arrendà la divisió elèctrica de la societat Catalana de Gas y Electricidad— sol·licità, el maig de 1923, permís municipal «para construir un edificio con destino a la instalación de una sub-estación de distribución de energía eléctrica en unos terrenos [...] lindantes con la carretera de Igualada a Manresa», ubicats a l'avinguda Balmes.¹⁰⁸ En els anys posteriors, aquesta empresa va muntar una línia d'alta tensió per a transportar l'energia, l'estació transformadora i la xarxa de distribució a diferents indrets de la població. L'entrada en servei d'aquesta instal·lació implicà que coexistissin en el subministrament d'electricitat a Igualada dues companyies: l'anomenada «vella» (La Electra Igualadina) i la «nova», la Cooperativa de Fluido Eléctrico.

En aquesta època l'edifici de l'antiga central de La Electra Igualadina ja tenia l'aspecte que té en l'actualitat, ocupant una superfície de 1.828,27 m², tancada «en parte con un muro [...] y el resto por las paredes de los edificios construidos que integran los edificios de la antigua Central, y formada por los cuerpos siguientes: un cuerpo de planta baja y dos pisos destinado a vivienda en el fondo del cual se encuentran las edificaciones de la Central propiamente dicha; una nave de trescientos metros cuadrados destinada a taller de reparaciones [...] y cubierta formada por tres cuchillas metálicas y un lucenario en su parte central. En su parte posterior y separado por una pared [...] existe una sala de forma trapezoidal de doscientos metros cuadrados. Adosado al primer cuerpo y a su derecha existe otro con tres pisos de trece metros de altura destinado a estación transformadora y aparatos de maniobra y detrás de este se halla el almacén de materiales. Existe a la entrada un gran patio de unos doscientos ochenta metros cuadrados que aparece sin edificar» (vegeu l'apèndix).¹⁰⁹

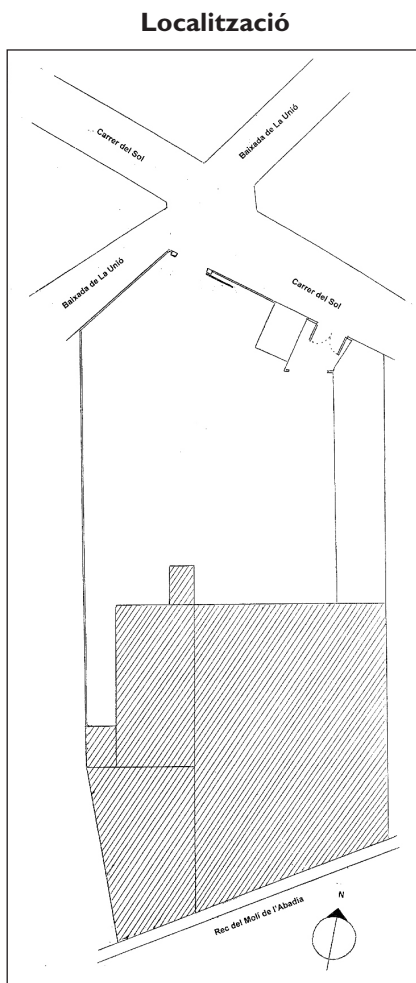
107. Registre de la Propietat d'Igualada (RPI), finques, 1967, 2644 i 2644-N, f. 37v-41v, 127v-129v i 135v-137v, inscripció datada el 28 d'agost de 1931. L'agost de 1930, l'advocat Josep Puig Domènech va ser nomenat liquidador de La Electra Igualadina, per decisió aprovada en junta general que declarà dissolta la societat i disposà la transferència del seu actiu i passiu a Riegos y Fuerza del Ebro —representada per Frank Frager Lawton— a canvi de 300 accions nominatives de 500 pessetes, equivalents a un capital de 150.000 pessetes (notari Antoni Par Tusquets, Barcelona, 9 de setembre de 1930).

108. ACAN, administració general, 1199/G, *Ayuntamiento de Igualada. Libro de actas [...]. Año de 1922*, reunió del dia 14 de amig de 1923, f. 70-71.

109. RPI, finca 2644, foli 127, inscripció datada el 28 d'agost de 1931.

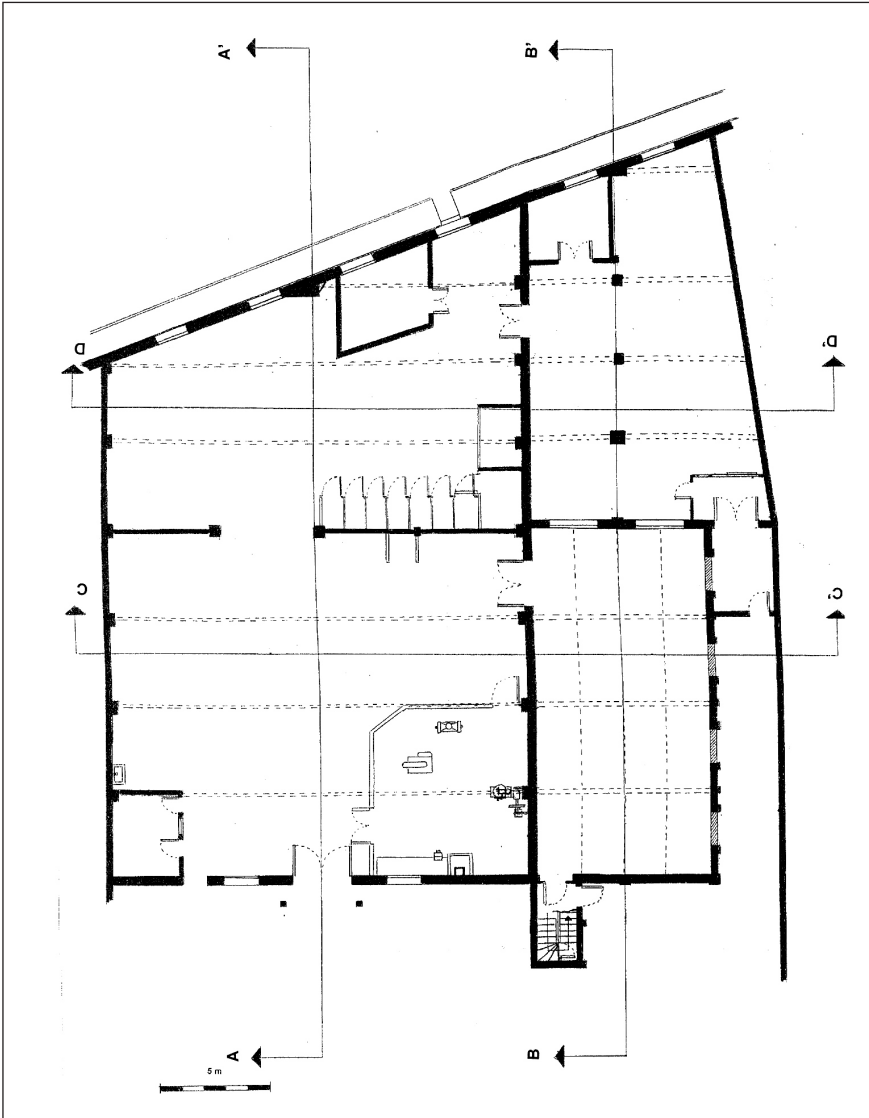
Apèndix

Plànols de l'antic edifici de La Electra Igualadina després de les reformes efectuades per Riegos i Fuerza del Ebro (la Canadenca)*

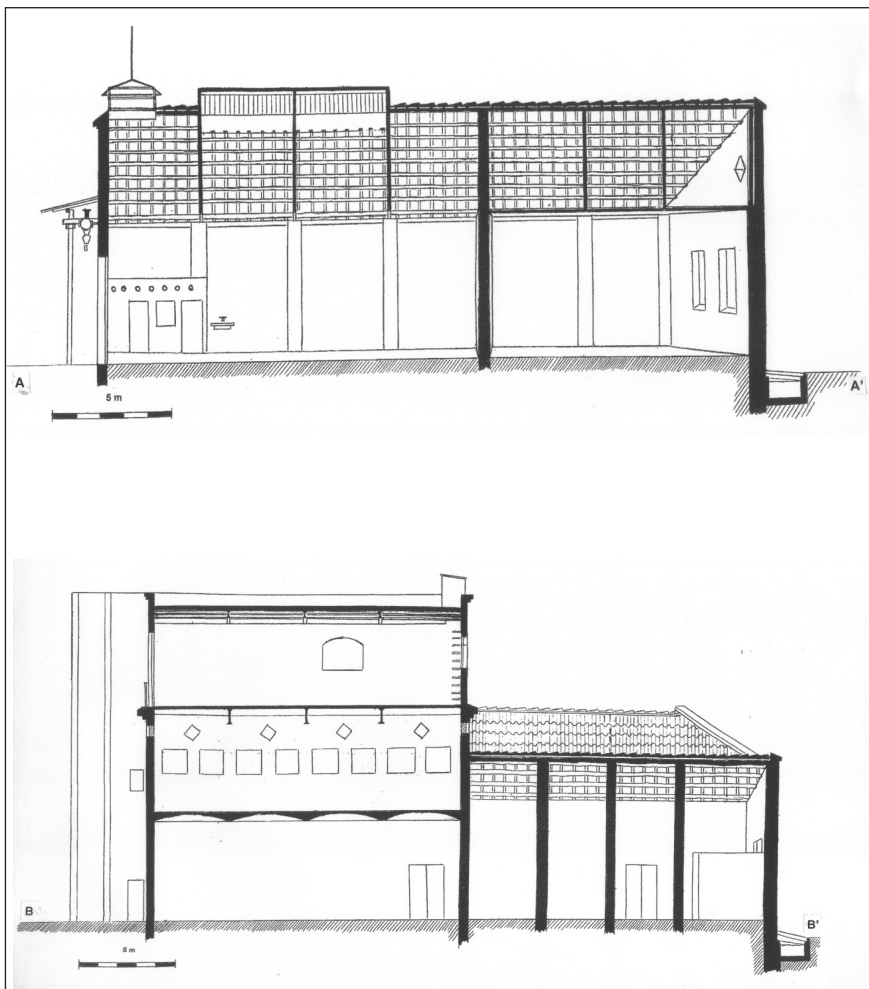


* Elaborats per Pere Pascual i Domènech amb la col·laboració Magí Puig i Gubern, Carme Ferreras i Dalmau i Miquel Martínez i Riba, dins el projecte d'investigació *El Rec: el primer barri industrial d'Igualada*, desenvolupat pel Centre d'Estudis Comarcals d'Igualada.

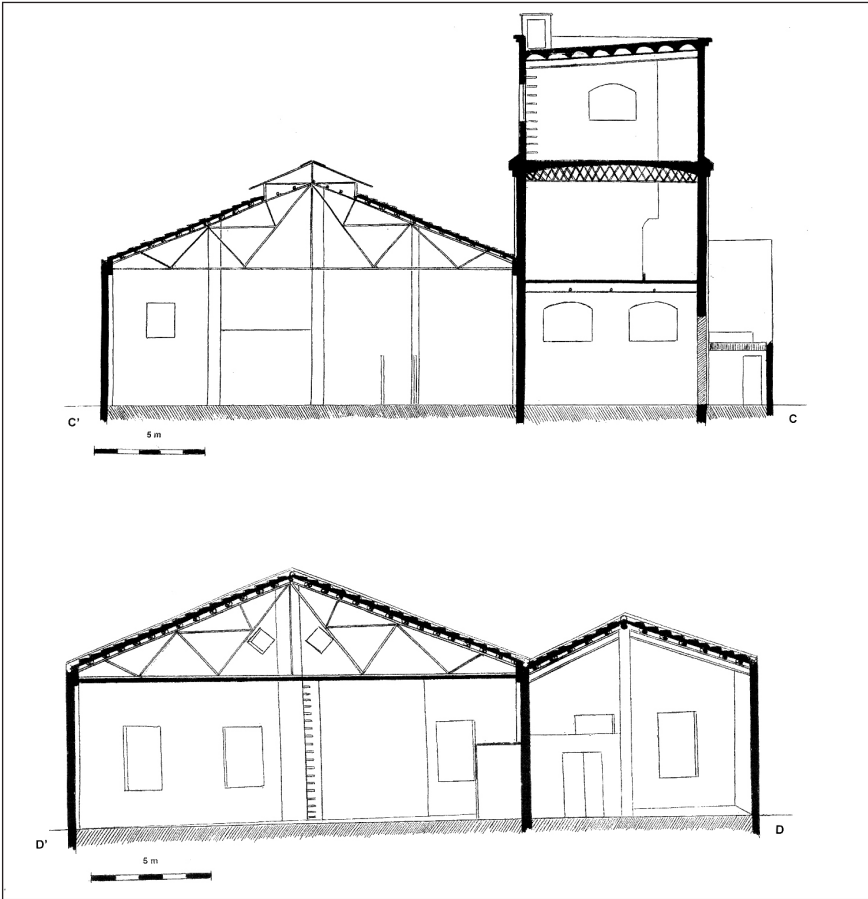
Planta



Seccions longitudinals



Seccions transversals



La Electra Igualadina i el fènix del procés d'industrialització igualadí (1903-1930)

Façana actual de la part septentrional de l'antic edifici de La Electra Igualadina



Foto: Miquel Martínez (CECI).

Nau principal en l'actualitat de l'antic edifici de La Electra Igualadina



Foto: Miquel Martínez (CECI).