

OSTRÀCODES DE LA VALL DE BIGUES

Comunicació presentada el dia 18 de maig de 1972 per

JOAN ARMENGOL i BACHERO

Departament d'Ecologia. Facultat de Ciències
de la Universitat de Barcelona

La present nota suposa un avançament de les dades que han estat obtingudes al llarg de l'any 1971 en l'estudi dels crustacis de les aigües de la vall de Bigues.

La vall de Bigues és situada al nord del Vallès Oriental, i constitueix una unitat geogràfica molt ben definida. Està limitada a l'est pel serrat del Soler i els cingles de Bertí i a l'oest per la serra Berenguer; tot aquest conjunt constitueix el que coneixem amb el nom de serra de Bertí.

A més de la riera de Tenes, que n'és l'artèria principal, hi ha les rieres del Villar, de Vallbona, el torrent de Bertí i altres de menys importants, els quals cursos d'aigua, juntament amb un gran nombre de deus, constitueixen els elements de drenatge de les muntanyes dels voltants. Com podem veure a la figura 1, la xarxa hidrogràfica és bastant completa i es presta per a dur a terme un estudi com el nostre.

Per efectuar el treball foren seguits dos criteris: d'una part férem un estudi general de la regió, incloent-hi el major nombre possible d'indrets, per tal de veure els crustacis que hi havia; d'altra part, i a mesura que anàvem fent això primer, visitàrem aquells punts que consideràvem més interessants del punt de vista faunístic i ecològic, alguns cada quinze dies i d'altres cada mes, a fi i efecte d'establir l'evolució de la comunitat al llarg de l'any.

De les dades obtingudes donarem a continuació les que es refereixen als Ostràcodes.

Ilyocypris gibba (Ramdohr, 1808).

♀ 0,74 × 0,45 mm. És bastant rara en aquesta zona. La seva presència és molt limitada, apareix al final de l'estiu i començament de la tardor, sense que persisteixi gaire més de 30 dies. En tolls a la vora de la riera del Villar.

Notodromas monacha (O. F. Müller, 1776).

♂ 0,84 × 0,63 mm i ♀ 0,86 × 0,62 mm. És un ostràcode neustònic, és a dir, es troba en la pel·lícula superficial de l'aigua, on neda cap per avall.

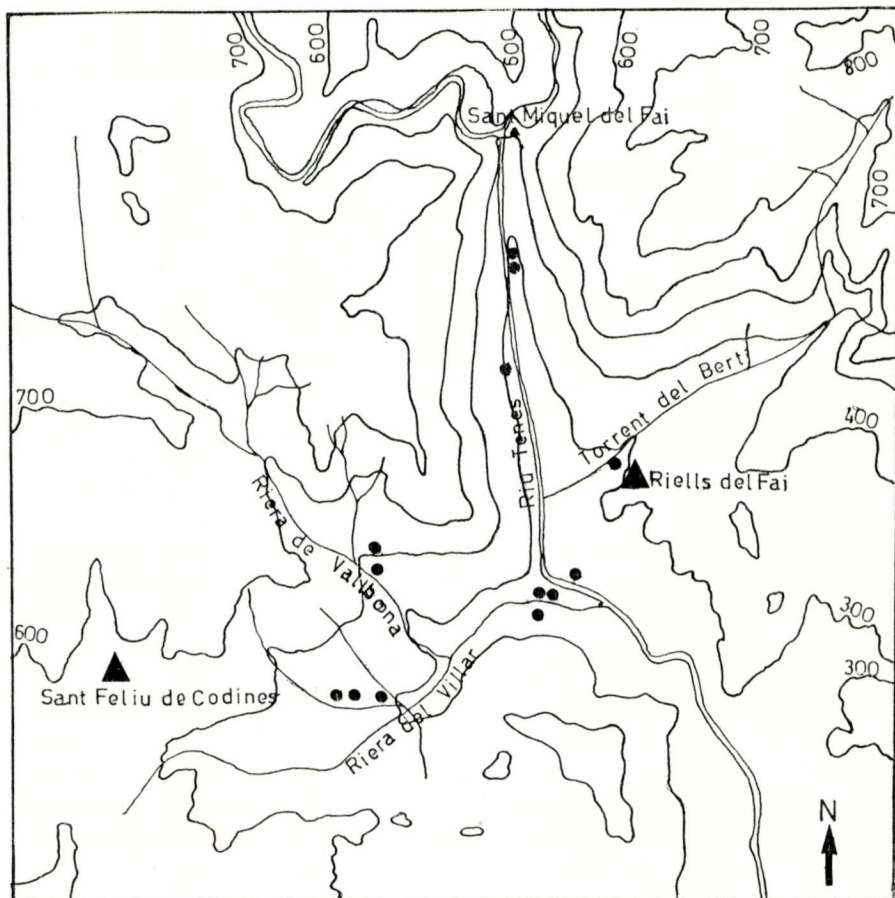


FIG. 1. — La Vall de Bigues amb els indrets estudiats.

Es troba des de mitjan juny fins al final de setembre. És típic d'aigües estanyades ja siguin tolls o aljubs. És bastant freqüent.

Eucypris virens (Jurine, 1820).

♀ 2,3 × 1,3 mm. No es troba sinó en tolls més o menys temporanis. Presenta una sola generació l'any, que apareix el gener i dura fins al començament d'abril; durant aquesta època és bastant freqüent.

Dolerocypris fasciata (O. F. Müller, 1776).

♀ 1,96 × 0,7 mm. Hem de fer notar les dimensions molt més grans dels exemplars trobats per nosaltres, en relació amb les dades que tenim d'altres autors (KLIE², BRONSTEIN¹, MARGALEF^{4, 5}; vegeu taula número I). Tanmateix, no hem trobat diferències morfològiques que ens facin suposar que es tracta d'alguna altra espècie.

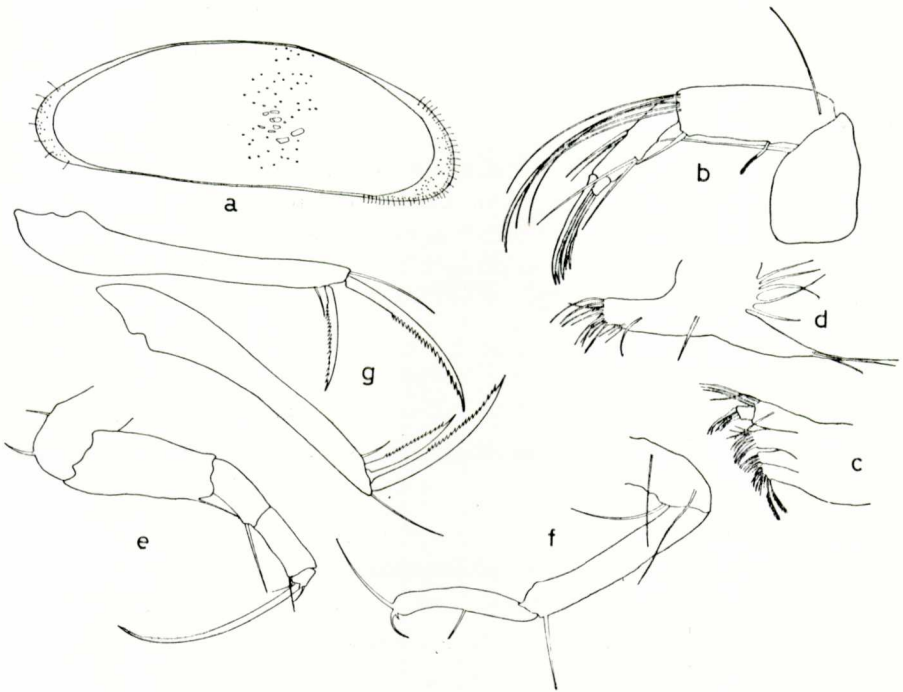


FIG. 2. — *Dolerocypris fasciata*. a: valva esquerra; b: segona antena; c: maxilla; d: primera pota; e: segona pota; f: tercera pota; g: furca

Heterocypris incongruens (Ramdohr, 1808).

♂ 1,3 × 0,85 mm. ♀ 1,6 × 0,96 mm. Bé que hom el troba durant tot l'any, la seva presència en un mateix lloc és relativament curta. És una espècie que sempre està relacionada amb situacions fluctuants o bé extremes del medi; quan el medi s'estabilitza és desplaçada per altres organismes que ocupen el seu lloc. Ha estat trobat pràcticament a tot arreu i en diferents èpoques de l'any.

TAULA I

	KLIE	BRONSTEIN	MARGALEF	ARMENGOL
Longitud	1,3-1,6	1,650	1,400	1,960
Altura	—	—	0,48	0,70
Longitud furca	—	—	0,33	0,49
Amplada furca	—	—	0,035	0,047
Apèndix furca				
seda anterior	—	—	0,045	0,126
espina anterior	—	—	0,185	0,246
espina posterior	—	—	0,110	0,150
seda posterior	—	—	0,020	0,046

Herpetocypris reptans (Baird 1835).

♀ 1,6 × 0,7 mm. Ha estat trobat en dos períodes; el primer des de mitjan febrer fins al començament d'abril, i l'altre des de mitjan juliol fins a mig octubre; hem de tenir en compte que aquesta espècie ha estat trobada tots els mesos de l'any, però en indrets fora de la zona estudiada. És corrent en canals de regatge i més rara en tolls i aljubs.

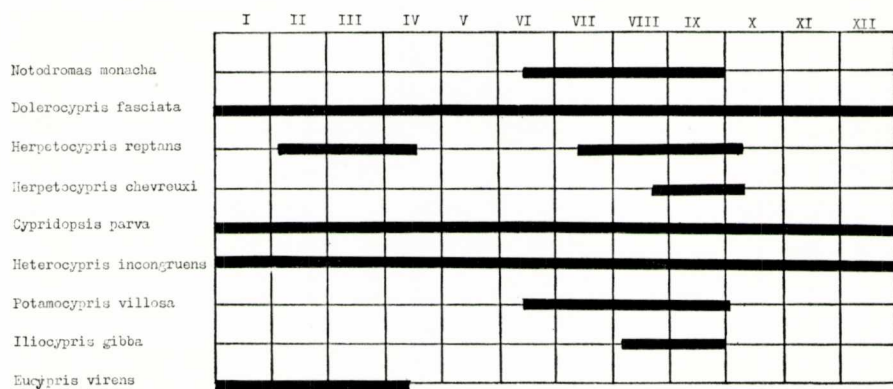


FIG. 3. — Períodes de l'any en què han estat trobades les diverses espècies.

Herpetocypris chevreuxi (G. O. Sars, 1896).

♀ 2,3 × 1,1 mm. Espècie molt semblant a l'anterior, de la qual es diferencia perquè té les sedes nedadores més llargues, això li permet de viure juntament amb *H. reptans* sense entrar en competència. Bé que han estat trobades sovint juntes, *H. chevreuxi* és més d'aigües estanyades o molt lentes. Hom la troba durant els mesos d'agost a octubre.

Cypridopsis parva (G. W. Müller 1900).

♀ 0,68 × 0,43 mm. És, de molt, l'espècie més freqüent que hem trobat; pràcticament ha aparegut en tots els indrets estudiats, tolls, aljubs, àdhuc en aigües corrents no gaire ràpides; és igualment freqüent en els gorgs de la riera de Tenes, on es troba entre les algues de les vores.

Potamocypris villosa (Jurine 1820)

♀ 0,67 × 0,42 mm. Apareix a mitjan juny i es troba fins al final de setembre o començament d'octubre, segons els indrets. Es troba en deus (font de Can Moler), i també en petits tolls a la vora de la riera de Tenes i de la riera del Villar; en aquests darrers llocs la seva permanència és molt més breu.

BIBLIOGRAFIA

1. BRONSTEIN, Z. S. — *Ostracodes des eaux douces*. Faune de l'U.R.S.S. II (1). Ed. Académie des Sciences de l'U.R.S.S. Moscou 1947.
2. KLIE, W. — *Ostracoda, Muschelkrebse*. «Die Tierwelt Deutschlands», 34, 1-230. 1938.
3. LLOPIS LLADÓ, N. — *Mapa geològic del valle de Bigas (Barcelona)*. 1947.
4. MARGALEF, R. — *Los crustáceos de las aguas continentales ibéricas*. Ed. Instituto Forestal de Investigaciones y Experiencias, X. Madrid 1953.
5. — *Contribución al estudio de la fauna de las aguas dulces del NW. de España*. «P. Ins. Biol. Apl.», 21, 137-171. 1955.