

LÁMIMA 133

NEUROLOGIA

Figura 1.

1. Dura-madre cubriendo la superficie de la base del cráneo.—2. Seno petroso superior.—3. Seno lateral.—4. Seno petroso inferior.—5. Seno occipital que termina en el golfo de las venas yugulares.—6. Seno cavernoso, presentando hacia delante una dilatación á la cual se ha dado el nombre de seno oftálmico y en cuyo punto se distinguen la arteria carótida, el nervio motor ocular externo, y los plexos cavernosos.—7. Seno coronario.—8. Seno transverso.—9. Terminación del seno longitudinal superior.

Grande cisura del cerebro.

Figura 2.—Cerebro.—Cara superior.

1. Hendidura longitudinal.—2. Lóbulo izquierdo.—3. Lóbulo derecho.—4. Circunvolución cerebral.—5. Anfractuosidad.

LÁMINA 134

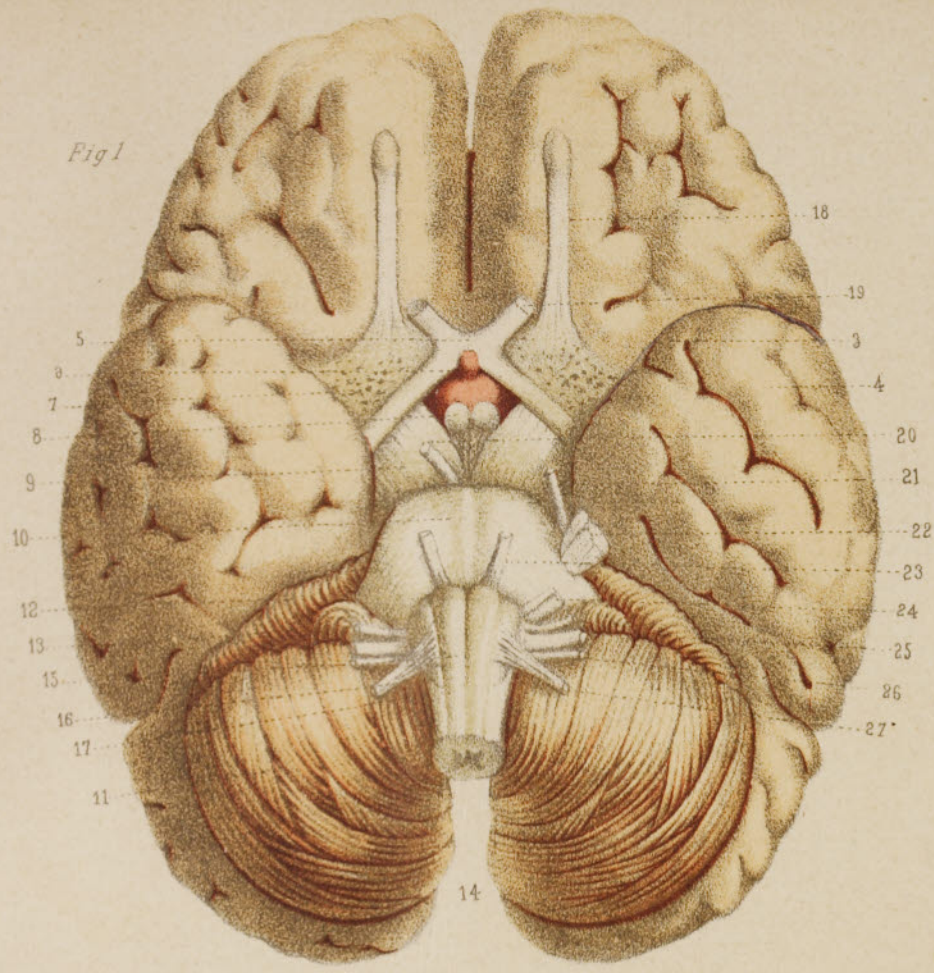
NEUROLOGIA

Figura 1.—Cerebro.—Cara inferior.

1. Principio de la grande cisura.—2. Lóbulo anterior.—3. Cisura de Sylvio.—4. Lóbulo medio.—5. Comisura de los nervios ópticos.—6. Tubérculo ceniciento (*tuber cinereum*) y tallo pituitario.—7. Espacio perforado lateral ó espacio perforado de Vicq d' Azyr.—8. Tubérculo mamilar.—9. Pedúnculo cerebral llamado prolongación anterior de la protuberancia anular.—10. Protuberancia anular.—11. Cerebelo.—12. Terminación de los lóbulos de la cara superior.—13. Lóbulo del nervio vago.—14. Fin de la grande cisura.—15. Pirámide anterior.—16. Eminencia Olivar.—17. Pirámide posterior.—18. Nervio olfatorio.—19. Nervio óptico.—20. Nervio motor ocular común.—21. Nervio patético.—22. Nervio trigémino ó quinto par.—23. Nervio motor ocular externo.—24. Séptimo, compuesto del nervio facial y del auditivo.—25. Nervios glosó-faríngeo y pneumo gástrico ó vago.—26. Nervio espinal ó accesorio de Willis.—27. Nervio hipoglosó.

Figura 2.—Sección vertical del encéfalo por su línea vertical.

1. Cuerpo caloso.—2. Pedúnculo del cuerpo caloso.—3. Grande circunvolución del cuerpo caloso.—4. Tabique de los ventrículos ó *septum lúcidum* ó tabique transparente.—5. Comisura cerebral anterior.—6. Bóveda de tres pilares.—7. Agujero de *Monró*.—8. Comisura de los tálamos ópticos.—9. Anfractuosidad profunda.—10. Tálamo óptico.—11. Glándula pineal y sus dos pedúnculos.—12. Tubérculos cuadrigéminos.—13. Anfractuosidad de la cavidad digital.—14. Acueducto de *Sylvio*.—15. Válvula de *Vieussens*.—16. Lámina dentada.—17. Árbol de la vida del lóbulo medio del cerebelo.—18. Ventrículo del cerebelo ó cuarto ventrículo.—19. Lámina que está debajo del cuarto ventrículo.—20. Cordón posterior de la médula espinal.—21. Fibras antero posteriores de las pirámides anteriores.—22. Protuberancia anular.—23. Tallo pituitario ó *infundibulum*.—24. Porción de la glándula pituitaria.—25. Porción del *tuber cinereum*.—26. Tubérculo pisforme ó mamilar.—27. Lámina perforada media.—28. Nervio motor ocular común.—29. Porción del nervio óptico.—30. Lámina que tapa anteriormente el ventrículo medio.



Dibylit. M. Cabanellas

Biblioteca Prov^{al} Univ^{ria}
MEDICINA
BARCELONA

J. Seix Editor

LÁMINA 136

NEUROLOGIA

Figura 1.—Estructura del cuerpo calloso.

1 y 1'. Cara superior del cuerpo calloso.—2 y 2'. Grande circunvolución del cuerpo calloso.—3. Ventrículo del cuerpo calloso, *sinus corporis callosi*.—4 y 4'. Restos de los tractus longitudinales del cuerpo calloso.—5. Fibras transversales.—6, 6' y 6''. Fibras oblicuas, de notable curvatura hacia la parte frontal, esfenoidal y occipital y el entrecruzamiento de las fibras oblicuas con 7 y 7', las fibras radiadas pedunculares.—9. Rodete longitudinal limitando el borde lateral del cuerpo calloso. En este punto no se observa continuación alguna con las fibras del cuerpo calloso y las del pedúnculo.—10. Fibras radiadas del cuerpo calloso y del pedúnculo. Estas fibras, algunas de las cuales son visibles en este punto, se dirigen hacia el lóbulo occipital.—11. Circunvoluciones internas del lóbulo frontal.—12. Circunvoluciones del lóbulo occipital ó de la cavidad digital.

Figura 2.

1. Bóveda de tres pilares.—2 y 2'. Agujero de Monró.—3. *Septum lúcidum*.—4 y 4'. Tálamos ópticos.—5 y 5'. Cuerpos estriados.—6 y 6'. Láminas córneas.—7 y 7'. Cintas semi-circulares.—8 y 8'. Plexo coroides.—9 y 9'. Ventrículos laterales.—10. Cavidad digital ó ancyroide.—11. Espolón de Morand, pequeño hipocampo, eminencia unciforme.—12. Porción del cuerpo calloso invertida.—13. Corte del rodete.—14. Venas de Galeno situadas en el conducto aracnóideo de Bichat.

Figura 3.

1. Membrana coróidea.—2 y 2'. Plexo coroides.—3 y 3'. Tálamos ópticos.—4 y 4'. Cuerpos estriados.—5. *Septum lúcidum*.—6 y 6'. Láminas córneas.—7 y 7'. Cintas semicirculares.—8. Venas de Galeno en descubierto.—9. La misma vena visible por la transparencia de la membrana coróidea.

Figura 4.

1. Cavidad digital y espacio inferior de uno de los ventrículos laterales.—2. Asta de Ammón, pié del hipocampo.—3. Cuerpo franqueado ó cuerpo que circuye por debajo del cual se ve, 4, una cinta gris, dentada, que es el cuerpo abollonado de Vicq d' Azyr.—5. Circunvoluciones del hipocampo.—6. Cavidad digital ó ancyroide.—7. Porción del pilar posterior de la bóveda.—8. Porción del rodete del cuerpo calloso.

Fig 2

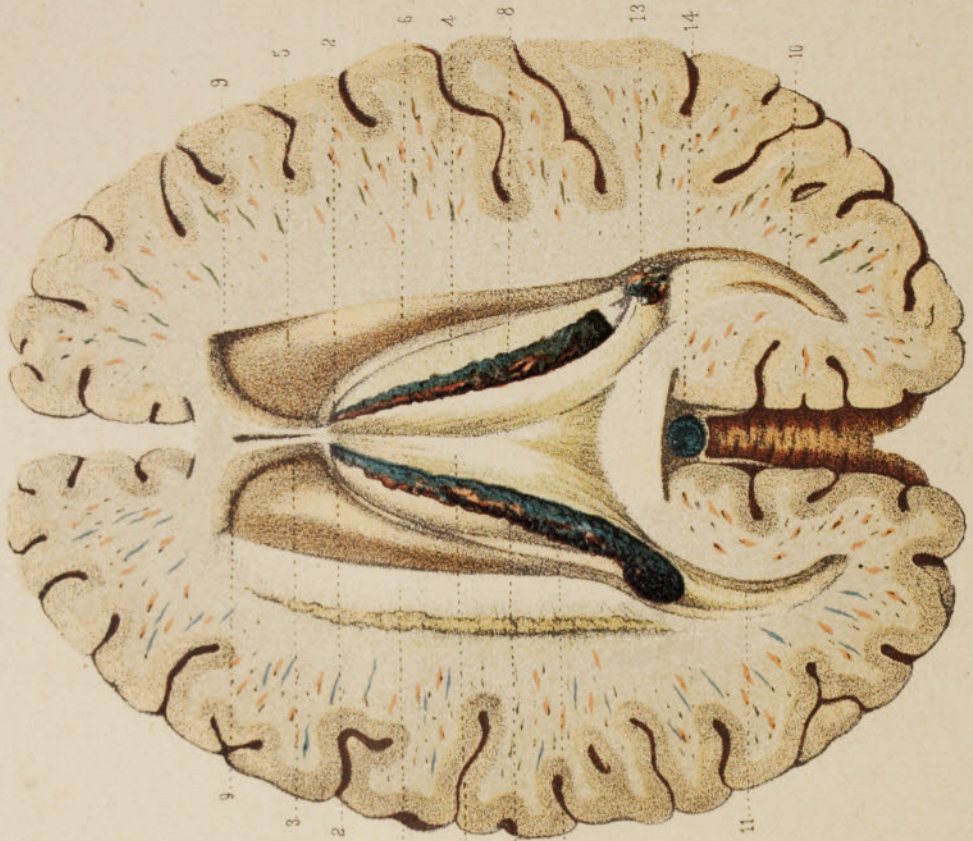


Fig 1

Fig 3

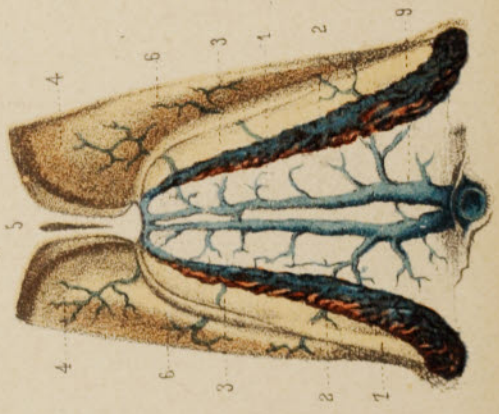


Fig 4



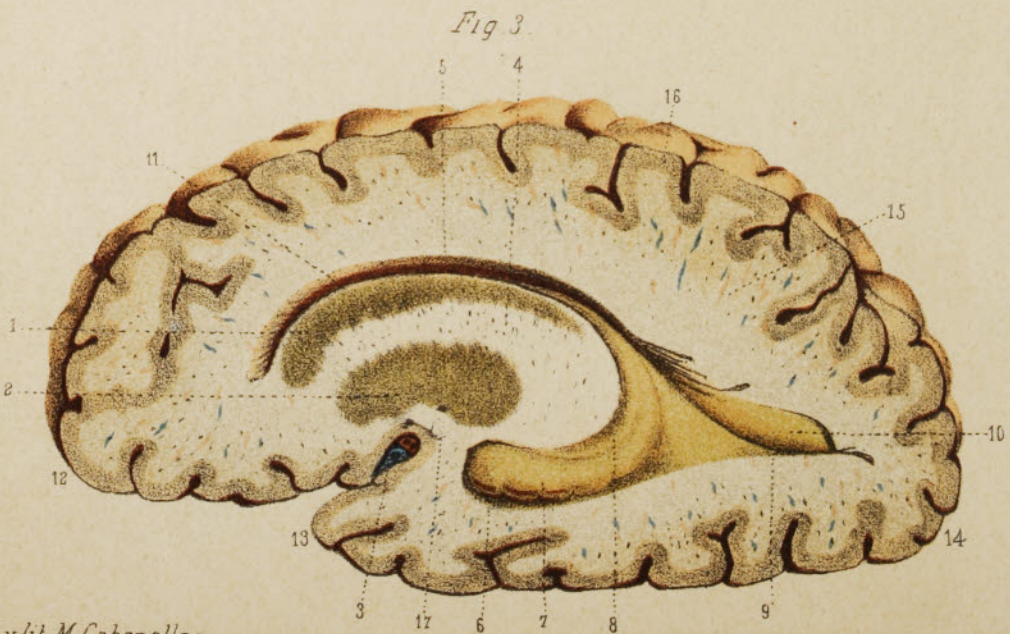
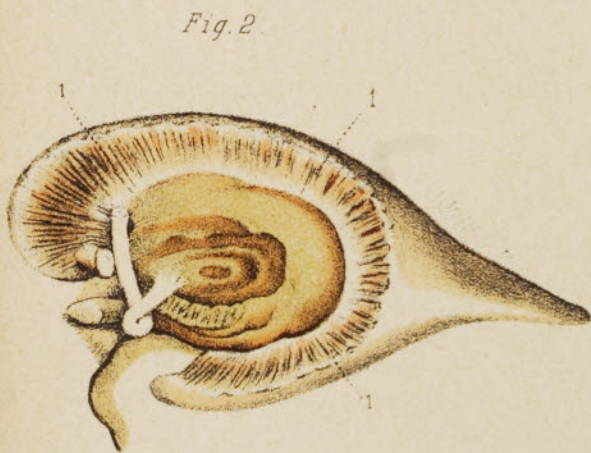
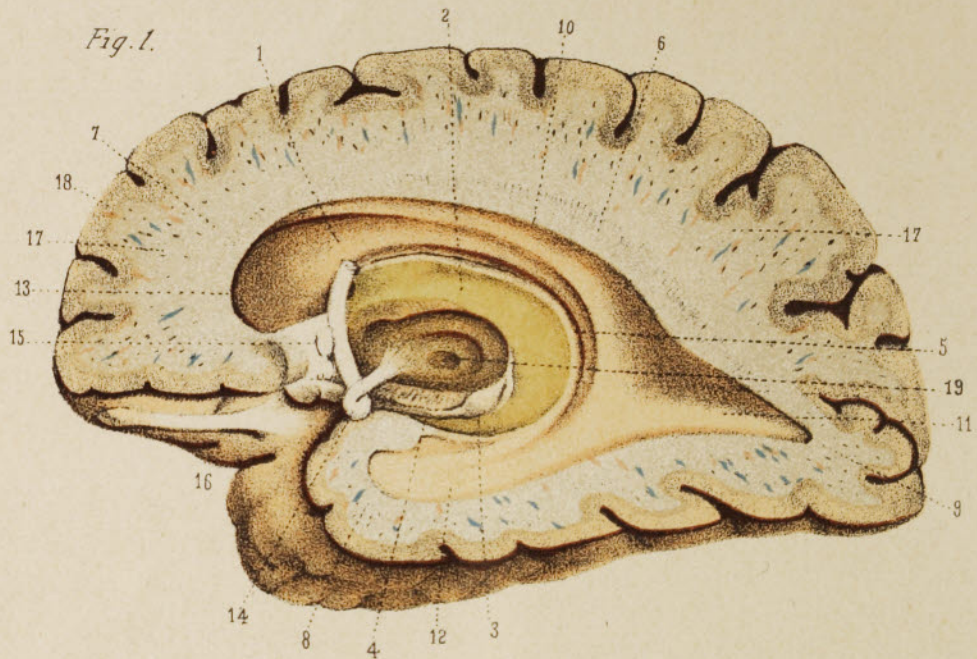


LÁMINA 137

NEUROLOGIA

Figura 1.—Ventriculos laterales.

1. Porción extraventricular de los cuerpos estriados.—2. Superficie ventricular del tálamo óptico.—3. Cuerpos geniculados ofreciendo un poco más adelante, 4, las raíces y la cinta de uno de los nervios ópticos.—5. Cinta semicircular ocupando el surco que separa el cuerpo estriado y el tálamo óptico.—6. Cuerpo caloso.—7. Asta anterior ó frontal.—8. Asta media ó esfenoidal.—9. Asta posterior ú occipital.—10. Parte superior ó techo de uno de los ventriculos laterales.—11. Cavidad digital ó ancyroide.—12. Cara inferior.—13. Pilar anterior de la bóveda de tres pilares, torcido en forma de 8 y constituido por un manojito blanco que se desprende de la cara interna del tálamo óptico.—14. El tubérculo mamilar correspondiente.—15. Corte de la comisura cerebral anterior que está colocada delante de los pilares anteriores de la bóveda.—16. Nervio olfatorio.—17 y 17'. Sustancia blanca ó médula cerebral, y 18, la sustancia gris ó cortical.

Figura 2.

1, 1' y 1''. Corona radiante de Reill, grande sol ó abanico de Vieussens.

Figura 3.

1. Porción intraventricular del cuerpo estriado.—2. Su núcleo extraventricular colocado, 3, al fondo de la cisura de Sylvio, en donde se oculta por las pequeñas circunvoluciones de la isla.—4. Lámina de sustancia blanca formada por la expansión del pedúnculo cerebral.—5. Techo ó cara superior del ventrículo lateral.—6. Superficie ó cara inferior llena por 7, el asta de Ammon.—8. Superficie del plexo coroides estudiada en la figura 4.^a—9. Cavidad digital ó ancyroide, ocupada casi enteramente por 10, el espolón de Morand ó pequeño hipocampo.—11. Fibras transversales de la cara inferior del cuerpo caloso circunscribiendo el ventrículo lateral.—12. Lóbulo frontal.—13. Lóbulo esfenoidal.—14. Lóbulo occipital.—15. Sustancia blanca cerebral.—16. Sustancia gris.—17. Comisura cerebral anterior.

Figura 4.

1. Plexo coroides, representado sobre la porción central de la figura precedente, á fin de manifestar su trayecto.

LÁMINA 138

NEUROLOGIA

Figura 1.—Ventriculos medios.

1. Cuarto ventrículo.—2. Pared anterior del cuarto ventrículo.—3. Pared posterior del mismo.—4. Dos láminas fibro-vasculares que no son más que una expansión de la pia madre del bulbo craneal.—5. Angulo inferior del cuarto ventrículo que sostiene el pico del cálamus scriptorius y el orificio de Magendie.—6. Porción anterior de la eminencia vermicular superior.—7. Extremidad anterior de la eminencia vermicular inferior ó campanilla.—8. Válvula de Vieussens cortada sobre la línea media y separada.—9. Arbol de la vida del lóbulo medio del cerebelo que se continúa con la válvula de Vieussens.—10. Manojó triangular ó cinta de Reill.—11. Tubérculos cuadrigéminos.—12. Glándula pineal.—13. Sus pedúnculos anteriores.—14. Tálamos ópticos.—15. *Corpus sub rotundum*.—16. Ventrículo medio ó tercer ventrículo.—17. Comisura blanda ó comisura gris.—18. Pilares anteriores de la bóveda de tres pilares.—19. Comisura cerebral anterior.—20. Lámina córnea.—21. Cinta semicircular.—22. Cuerpos estriados.—23. Cara superior de las fibras radiantes pedunculares descubiertas por el corte del centro intraventricular del cuerpo estriado.—24. Ventrículo del *septum lucidum*.

Figura 2.

1. Cuerpo geniculado interno.—2. Cuerpo geniculado externo.—3. Cara inferior de un pedúnculo cerebral contorneado 4, por la cinta y las raíces de los nervios ópticos.—5. Porción extraventricular del cuerpo estriado.—6. Comisura cerebral anterior.—7. Cara inferior de los planos de las fibras radiadas pedunculares puestas en descubierta por la separación del centro extraventricular del cuerpo estriado.—8. Entrecruzamiento de las fibras pedunculares ascendentes con las fibras verticales descendentes del cuerpo caloso.—9. Continuación de las fibras pedunculares con las de las piramidales.—10. Laminitas perforadas medias ó espacio interpeduncular.—11. Tubérculos mamilares ó pisiformes.—12. *Tuber cinereum* y su tallo pituitario.—13. Chiasma cortado en su origen y ligeramente invertido hacia atrás.—14. Circunvolución del hipocampo.—15. Protuberancia anular y pedúnculos cerebrales cortados.—16. Bulbo craneano.

Figura 3.

1. Cara superior del cuerpo pituitario.

Figura 4.

Sección vertical, antero-posterior del mismo y de su propio tronco por su parte media.

Biblioteca Prov^a Univ^{ria}
MÉDICA
BARCELONA

Fig. 1.

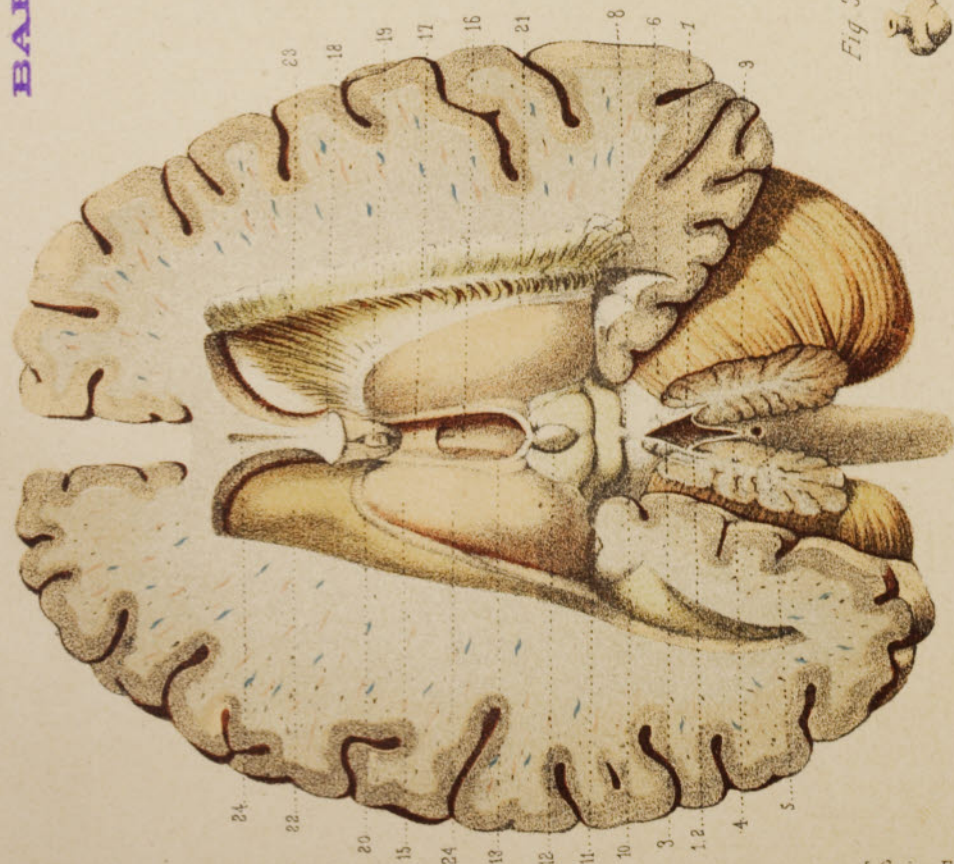
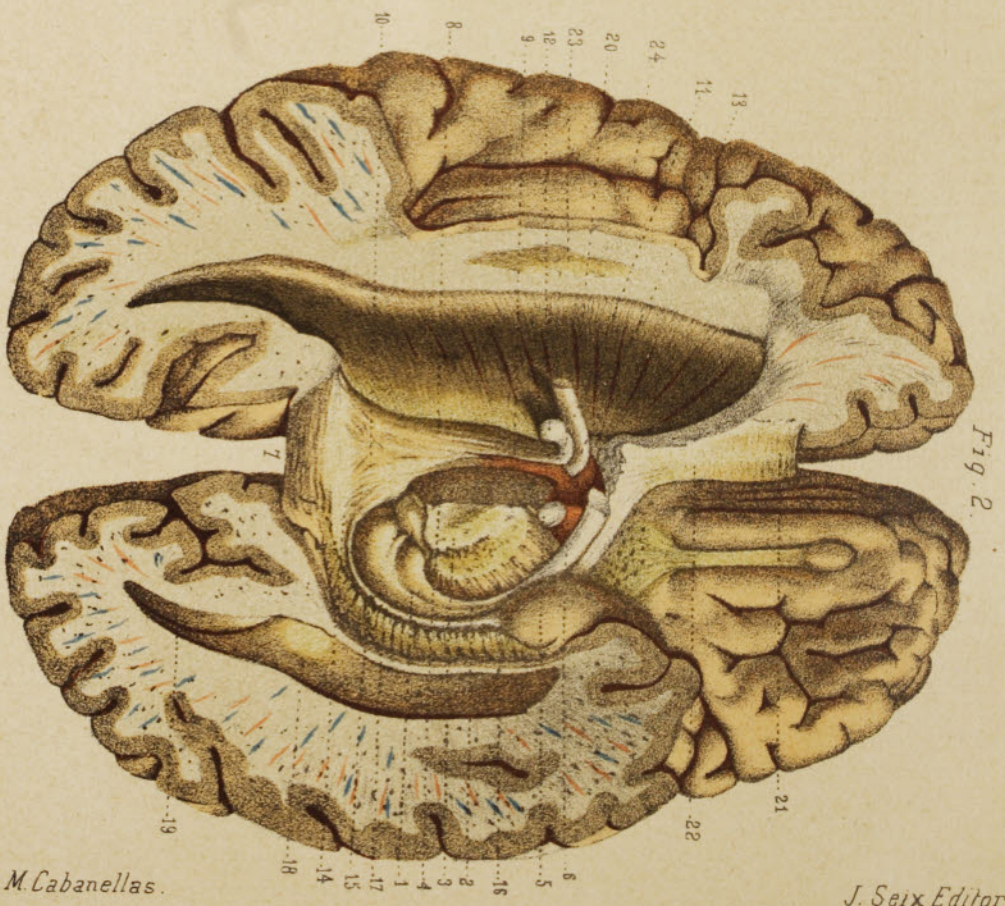
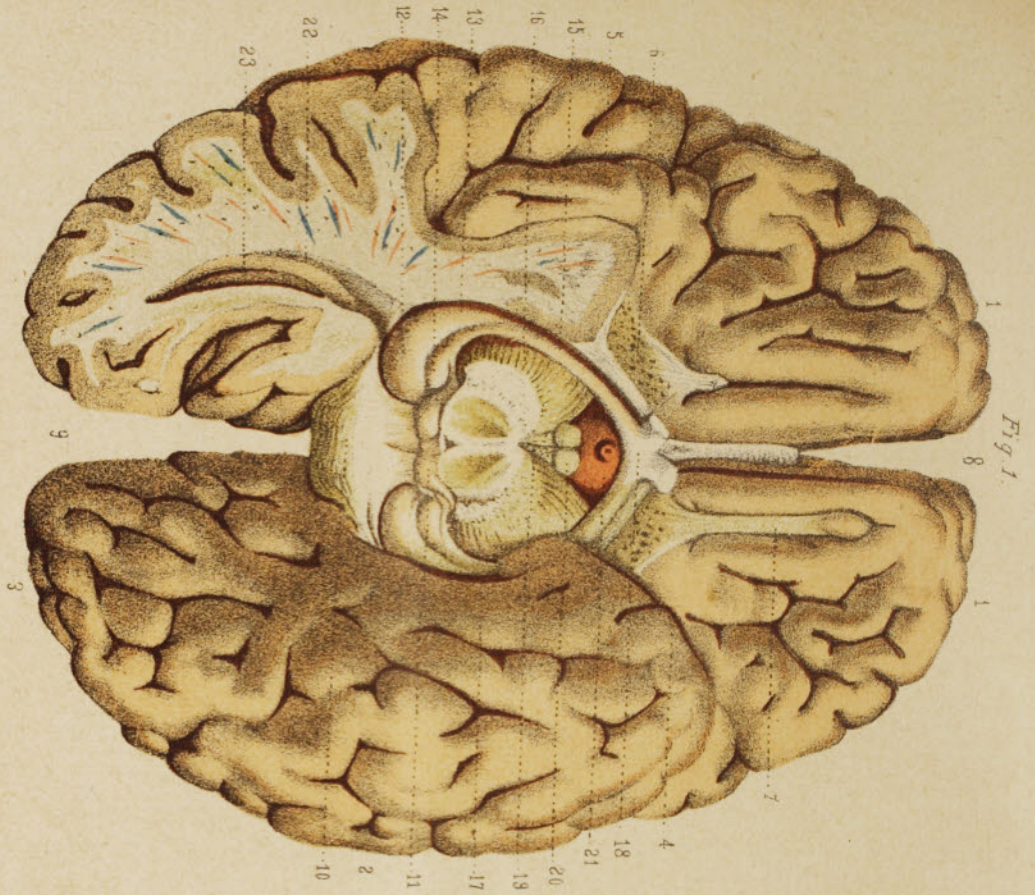


Fig. 4.



Fig. 3.





Biblioteca Provincial Univerſitaria
 MÈDICA
 BARCELONA

Dibujit M. Cabanellas.

J. Seix Editor

LÁMINA 139

NEUROLOGIA

Fig. 1.—Cerebro visto por su base.

1. Lóbulo anterior ó frontal.—2. Lóbulo medio ó esfenoidal.—3. Lóbulo posterior ú occipital.—4. Cisura de Sylvio ó grande cisura interlobular.—5. Lóbulo del cuerpo estriado ó isla de Reill.—6. Espacio perforado de Vicg de Azyr ó espacio perforado lateral.—7. Nervio olfatorio izquierdo.—8. Parte anterior de la grande cisura media del cerebro.—9. Parte posterior de la misma.—10. Cara inferior de la circunferencia del cuerpo calloso que se continúa con las fibras de la bóveda de tres pilares.—11. Tubérculos cuadrigéminos *testes*, separados por el freno de la válvula de Vieüssens.—12. Cara inferior de la extremidad posterior del tálamo óptico, bajo el cual se observa, 13, el cuerpo geniculado externo y, 14, el cuerpo geniculado interno.—15. Cordoncito del nervio óptico, siguiendo el contorno, 16, del pedúnculo cerebral, confundiendo hacia atrás por sus dos raíces con los cuerpos geniculados.—17. Circunvoluciones del hipocampo.—18. Chiasma ó entrecruzamiento de los nervios ópticos.—19. Láminas triangulares perforadas medias.—20. Tubérculos mamilares.—21. Tuber cinereum con el tallo pituitario separado en que se distingue simplemente el orificio.—22. Cavidad digital ó ancyroide vista por la separación de su cara inferior.—23. Espolón de Morant.

Fig. 2.

1. Cuerpos geniculado interno y externo bajo la cara inferior de la extremidad posterior del tálamo óptico.—2. Cordoncito y raíces del nervio óptico.—3. Pedúnculo cerebral cortado delante de la protuberancia.—4. Tálamo óptico cortado.—5. Tubérculo maxilar.—6. Porción de *tuber cinereum*.—7. Fibras transversales de la cara inferior de la circunferencia del cuerpo calloso.—8. Cara inferior de la bóveda de tres pilares.—9. Punto de separación de dos cordones de la bóveda, y, 10, espacio triangular ligeramente escavado confundido por su base con el del cuerpo calloso, en donde sus costados y su centro se hallan constituidos por las partes más salientes de la bóveda.—11. Pilar anterior de la bóveda constituyendo en, 12, el tubérculo mamilar.—13. Comisura cerebral anterior.—14. Pilar posterior de la bóveda que se comunica en 15, con el cuerpo franjeado que termina hacia delante, 16, en la extremidad refleja de la circunvolución del hipocampo.—17. *Corps qudronné*.—18. Cavidad del departamento inferior visible por la separación de su pared inferior, continuándose en 19, con la cavidad digital.—20. Cara inferior del cuerpo calloso.—21. Rodilla del cuerpo calloso.—22. Núcleo gris de la ínsula ó núcleo extraventricular del cuerpo estriado.—23. Circunvoluciones de la ínsula.

LÁMINA 140

NEUROLOGIA

Fig. 1.—Cara posterior de la médula oblongada y sus conexiones con el cerebro.

1. Bulbo craneal.—2. Pared anterior del cuarto ventrículo.—3 y 3'. Pedúnculos inferiores del cerebelo.—4 y 4'. Pedúnculos medios.—5 y 5'. Pedúnculos superiores.—6. Cara triangular.—7. Tubérculos *nates et testes* del lado derecho levantados el izquierdo para distinguir la continuación del pedúnculo cerebeloso superior, hasta el espesor ó cuerpo del tálamo óptico.—8. Comisura cerebral posterior visible en el tálamo óptico en medio de una escotadura practicada sobre él mismo.—9. *Corpus alburn subrotundum*.—10. Tira semicircular donde las fibras se entrelazan con 11, con las fibras radiales pedunculares; estas mismas se entrecruzan en 12, con las fibras oblicuas y transversas de la porción refleja del cuerpo calloso.—13. *Septamlúcidum* pareciendo resultar de la incorvación de abajo ó arriba en ambos costados de las fibras de la porción refleja del cuerpo calloso.—14. Porción de cuerpo calloso invertido.—15. Rafe intermediario entre la expansión de las fibras pedunculares y las del cuerpo calloso.—16. Pilar anterior de la bóveda.—17. Comisura anterior.—18. *Habenæ*.—19. Agujero de Monró.—20 y 20'. Sustancia medular.—21. Sustancia gris cortical.

Fig. 2.—Corte vertical y transversal del encéfalo y de sus cubiertas óseas y membranosas.

1. Cuerpo calloso en relación con la cara y los hemisferios cerebrales.—2. Ventrículo del cuerpo calloso.—3 y 3'. Ventriculos laterales.—4. Asta de Ammón, blanquecina en su periferia y de un color gris en su interior.—5. Cerebelo separado del cerebro.—6. Corte de los tubérculos cuadrigénicos, del acueducto de Sylvio y de la protuberancia.—7. Bulbo craneano en relación con las arterias vertebrales y el ramo espinal anterior.—8. Nervio auditivo que se introduce en el conducto auditivo interno.—9. Nervio pneumo-gástrico atravesando el agujero rasgado posterior.—10. Nervio hipogloso atravesando el agujero cordilóideo anterior.—11. Sustancia gris ó cortical.—12. Sustancia blanca ó medular. Esta sustancia está formada por las fibras del cuerpo calloso que van irradiándose hasta la sustancia gris de las circunvoluciones.

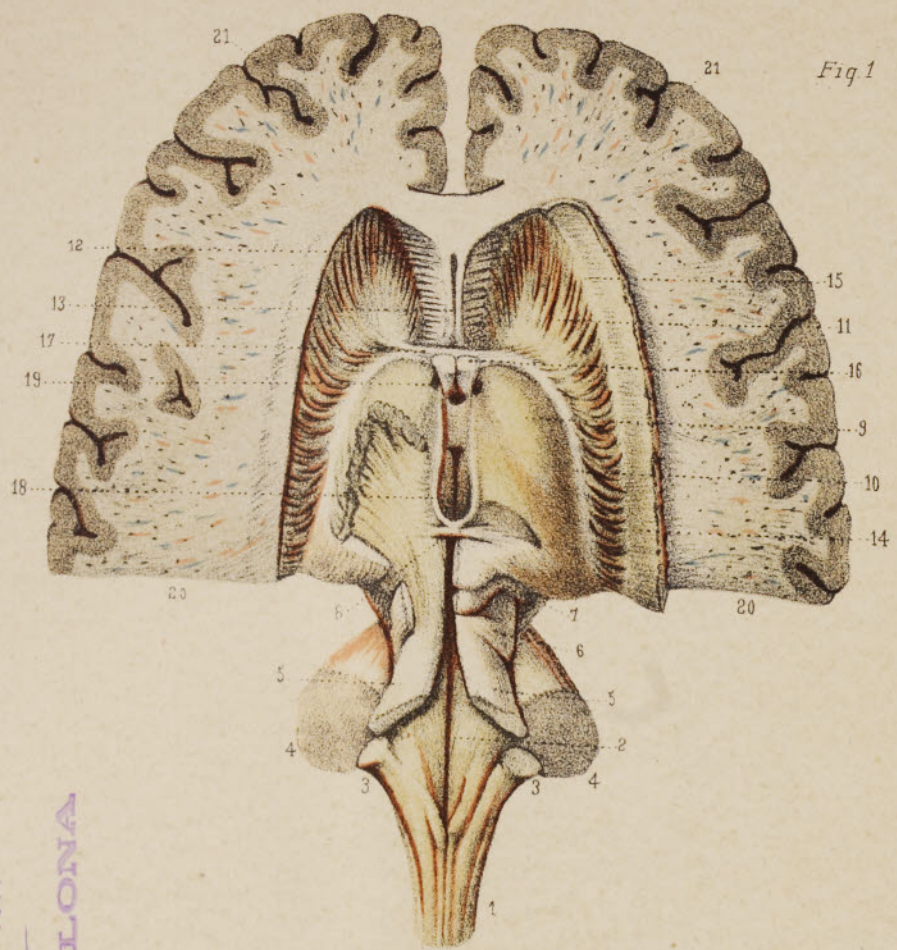


Fig. 1

Biblioteca Prov. Univer.
 MEDICINA
 BARCELONA

es una serpiente

Aisó

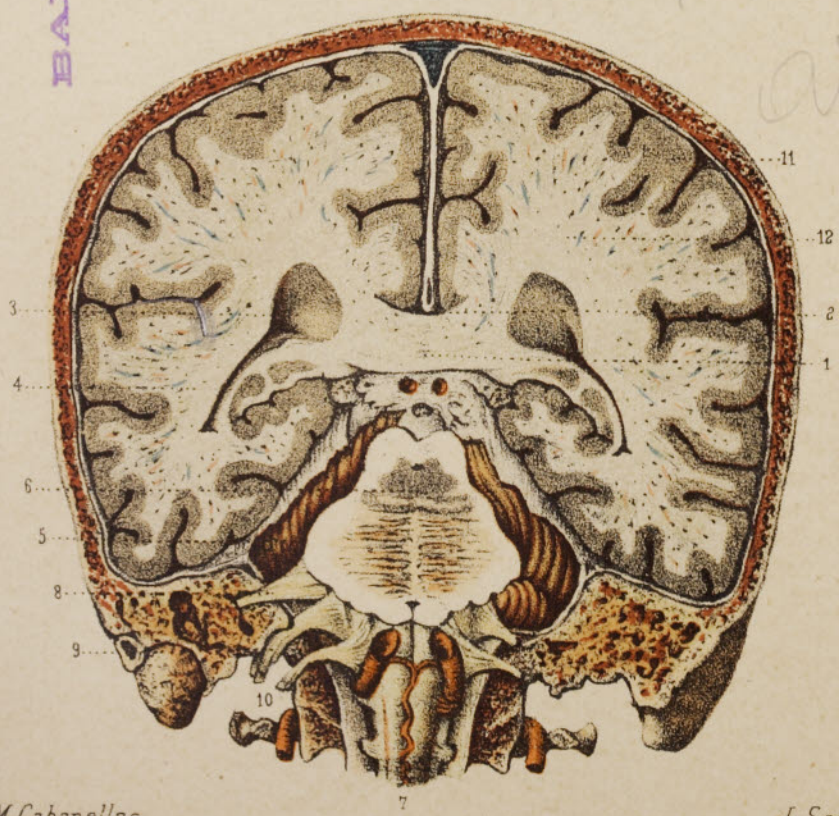


Fig. 2

LÁMINA 142

NEUROLOGIA

Fig. 1.—*Modo como se unen las fibras del cuerpo caloso con las del pedúnculo cerebral.*

1 y 1'.—Incisión de las fibras radiadas del pedúnculo cerebral.—2. Parte de estas fibras que se dirigen hacia el lóbulo superior.—3. Las que se introducen en el lóbulo inferior.—4. Unión de algunas de estas fibras con las del cuerpo caloso.—5. Haz de fibras del cuerpo caloso que se extiende por el asta de Ammón.—6. Otras fibras del cuerpo caloso que se dirigen al lóbulo anterior.—7. Fibras medias del cuerpo caloso que se unen con las radiadas del pedúnculo.

Fig. 2.—*Tiene el mismo objeto que la anterior, con la única diferencia de que el hemisferio se ve aquí por su exterior.*

1. Lóbulo anterior del cerebro.—2 y 2'. Parte de las fibras radiadas del pedúnculo cerebral.—3. Unión de estas fibras con las del cuerpo caloso.—4. Fibras del rodete anterior del cuerpo caloso que se dirigen al lóbulo anterior.—5 y 5'. Fibras ascendentes suministradas por el cuerpo caloso y por el pedúnculo cerebral; estas fibras forman el lóbulo medio.—6. Fibras uniformes procedentes del cuerpo caloso, que rodean la parte posterior del pedúnculo cerebral expandido, y que distribuyen por el seno de los lóbulos medio y posterior.

Fig. 3.—**Hemisferio cerebral.**—*Visto por su cara interna y disecado, siguiendo la dirección de sus fibras.*

1. Lóbulo anterior.—2. Nervio olfatorio.—3. Sección del pedúnculo cerebral.—4 y 4'. Ensanche en forma de abanico de las fibras de este pedúnculo.—5. Cuerpo caloso.—6. Rodete anterior del mismo.—7. Rodete posterior.—8. Unión de las fibras del cuerpo caloso con las del pedúnculo cerebral.—9. Manojos de fibras de la parte inferior del pedúnculo que va al lóbulo posterior.—10. Manojos procedentes del rodete anterior del cuerpo caloso que se dirige al lóbulo anterior.—11. Fibras ascendentes que van al lóbulo medio.—12. Manojos procedentes del rodete posterior del cuerpo caloso, que se dirigen al lóbulo posterior.



Fig. 1.



Fig. 2.

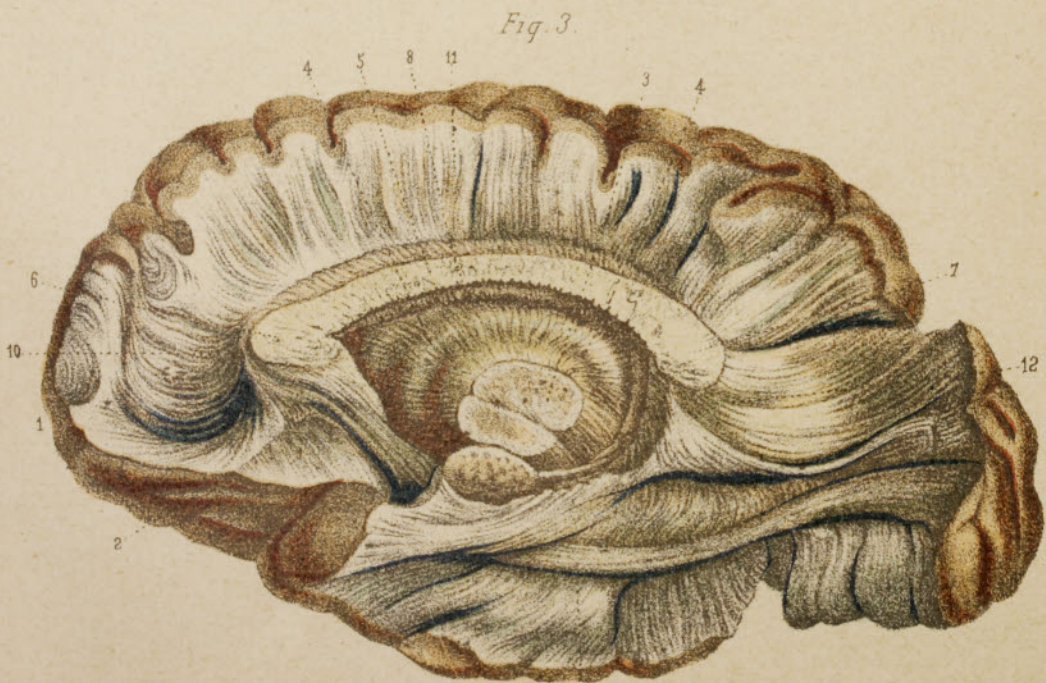


Fig. 3.

Biblioteca Prov^al Univer^sitaria
MÉDICA

BARCELONA

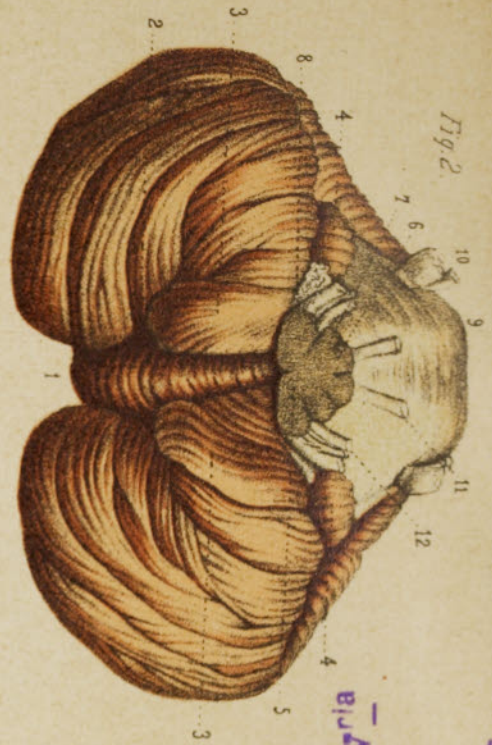


Fig. 2.

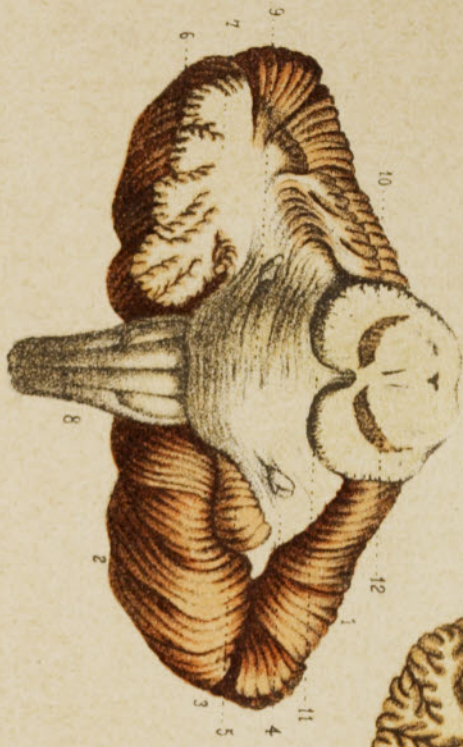


Fig. 4.



Fig. 5.

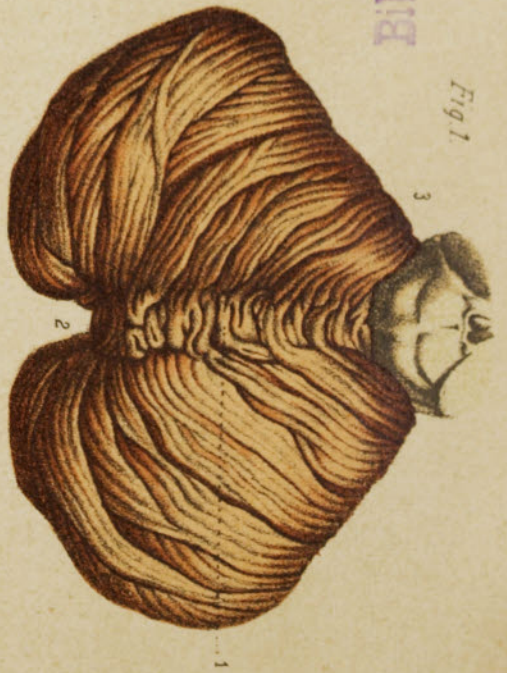


Fig. 1.

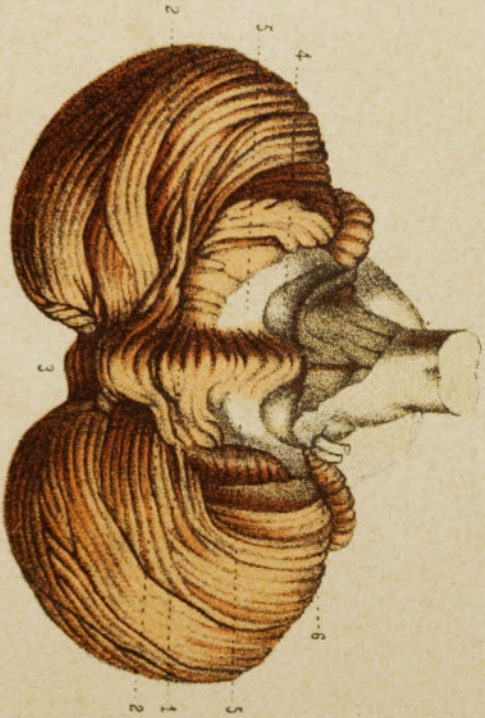


Fig. 3.

BIBLIOTECA PROVINCIAL UNIVERSITARIA
C. C. M.
BARCELONA

LÁMINA 143

NEUROLOGIA

Fig. 1.—Cerebelo.—Cara superior.

1. Eminencia vermicular.—2. Escotadura media del cerebelo.—3. Tubérculos cuadrigéminos.

Fig. 2.—Cerebelo.—Cara inferior.

1. Grande cisura media del cerebelo.—2. Eminencia vermicular inferior.—3. Amígdalas ó lóbulos tonsilares situados hacia fuera del bulbo craneano.—4. Lóbulos del nervio vago.—5. Bulbo craneano cortado al nivel de su base para manifestar, 6, el corte de las pirámides, 7, el de las eminencias olivares, y 8, de los cuerpos restiformes.—9. Protuberancia anular.—10. Grande y pequeña rama del quinto par.—11. Sexto par.—12. Porción dura y porción blanda del séptimo par y su nervio intermedio.

Fig. 3.—Cara inferior del cerebelo con el bulbo invertido hacia atrás, para manifestar la eminencia vermicular inferior y sus prolongaciones laterales.—Los lóbulos tonsilares son levantados para poner en descubierto las válvulas de Tarin.

1. Eminencia vermicular inferior.—2 y 2'. Sus prolongaciones laterales, que penetra en los hemisferios del cerebelo con los cuales se confunden y á los cuales forman una especie de comisura.—3. Prolongación posterior de la eminencia vermicular inferior ocupando el fondo de la escotadura posterior del cerebelo.—4. Prolongación interior de la eminencia vermicular y su terminación en forma mamilar.—5. Válvula de Tarin.—6. Plexo coroides del cuarto ventrículo.

Fig. 4.—Cara anterior de la circunferencia del cerebelo.

1. Cara superior del cerebelo presentando la forma de un doble plano inclinado.—2. Cara inferior.—3. Borde de la circunferencia dividiendo el cerebelo en dos porciones superior é inferior.—4. Pedúnculo cerebeloso medio penetrando en el espacio del cerebelo, en donde se halla encubierto un poco por, 5, el lóbulo del nervio vago.—6. Corte vertical y transversal de una porción de la circunferencia anterior del cerebelo para ver en, 7, el pedúnculo medio irradiándose por su espacio.—8. Bulbo craneano.—9. Protuberancia anular.—10. Corte de los pedúnculos cerebrales.—11. Collar interpeduncular de la protuberancia.—12. *Locus niger* de Sommering.

LAMINA 144

Fig. 1.

1. Cara inferior de la protuberancia cerebral ó anular.—2. Pedúnculos cerebeloso medios que se dirigen hacia los lóbulos laterales del cerebelo.—3. Pedúnculo cerebeloso cortado.—3'. Porción del mismo esparciendo sus fibras en el hemisferio cerebeloso.—4. Extremidad inferior de los manojos anteriores ó pirámides del bulbo craneal.—5. Extremidad superior de las pirámides.—6 y 6'. Eminencias olivares del bulbo craneal.—7. Fibras arciformes que abrazan la extremidad inferior de las olivas.—8. Cordones laterales del bulbo.—9 y 9'. Pedúnculos cerebrales.—10. Cintas ópticas.

Fig. 2.

1. Ventriculo cuarto ó del cerebelo.—2. Suelo del cuarto ventriculo con el *cálamus scriptorius* y el pico del mismo.—3. Cordones laterales del bulbo.—4. Cordones posteriores del mismo.—5 y 5'. Pedúnculos cerebelosos superiores.—6 y 6'. Tubérculos cuadrígeminos posteriores.—7 y 7'. Fibras más externas de los mismos.—8. Tubérculos cuadrígeminos anteriores.

Fig. 3.

1. Fibras antero-posteriores del meso-céfalo.—2 y 2'. Nervio patético.—3 y 3'. Fibras curvilíneas de la protuberancia.—4. Tubérculos cuadrígeminos.—5. Extremidad posterior del vermis superior.—6 y 6'. Pedúnculos posteriores de la protuberancia cortados.—7. Ventriculo medio.

Fig. 4.

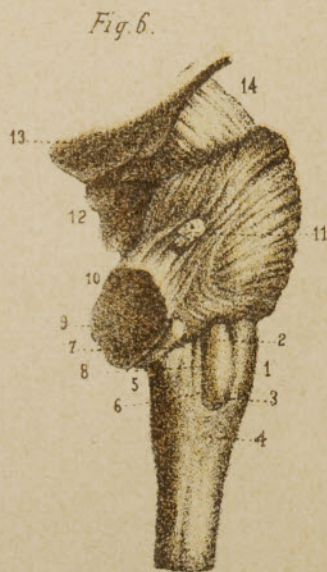
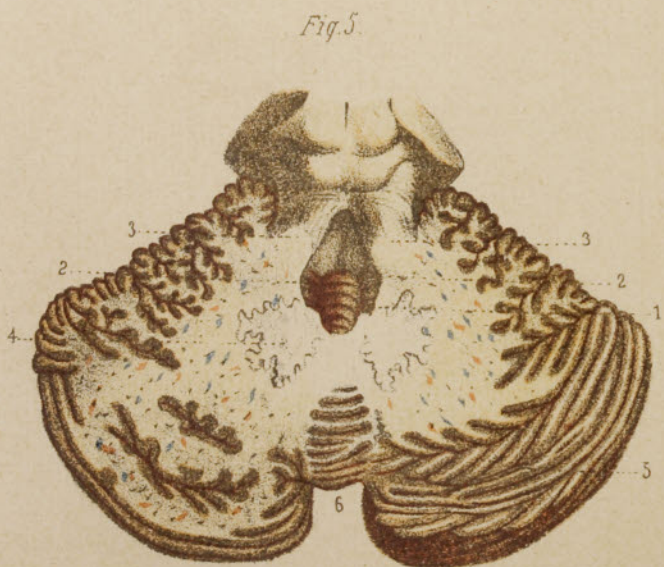
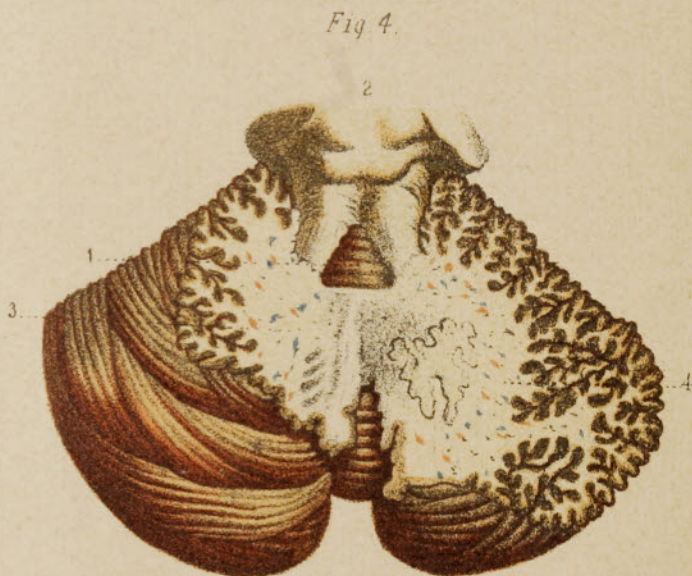
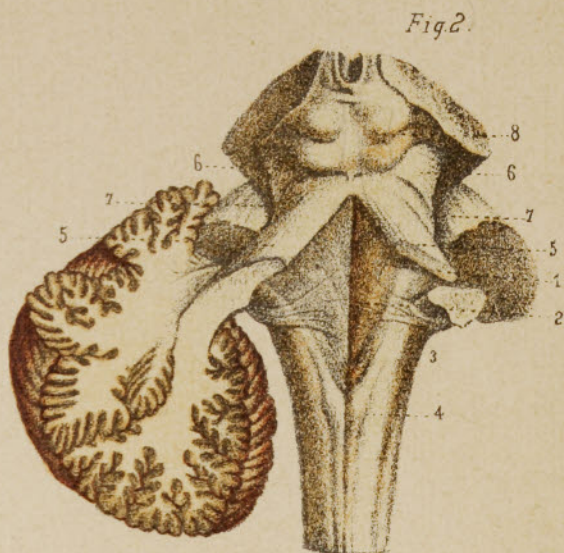
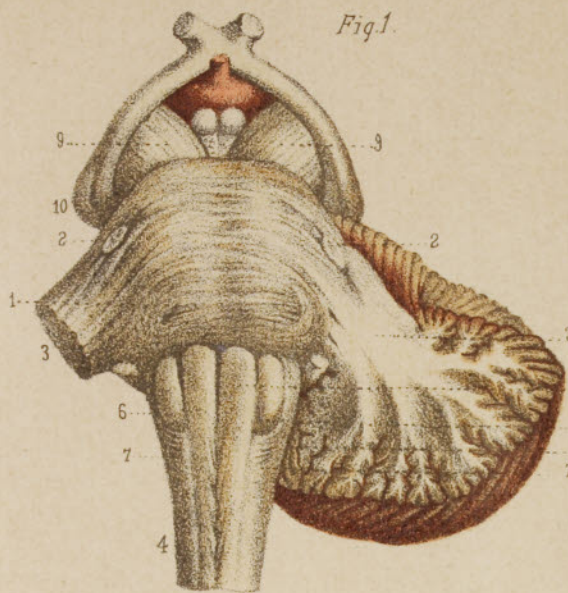
1. Extremidad anterior del vermis superior.—2. Tubérculos cuadrígeminos.—3. Sustancia blanca del cerebelo.—4. Arbol de la vida del cerebelo.

Fig. 5.

1. Lóbulo central del cerebelo.—2 y 2'. Lóbulos tonsilares ó amígdalas cerebelosas.—3 y 3'. Pedúnculos cerebelosos.—4. Cuerpo festoneado y oliva cerebelosa.—5. Surcos y eminencias de la cara inferior del cerebelo.—6. Escotadura posterior de la circunferencia.

Fig. 6.

1. Pirámide anterior del bulbo.—2. Oliva.—3. Fibras arciformes.—4. Fibras más inferiores de las mismas.—5. Cordones posteriores del bulbo.—6. Haccillos laterales.—7. Foseta supra olivar.—8. Surco lateral del bulbo.—9. Pedúnculo cerebeloso cortado.—10, 11, 12, 13 y 14. El mesocéfalo visto por una de las regiones laterales.



Dibylit M. Cabanellas

J. Seix Editor

Fig. 1.

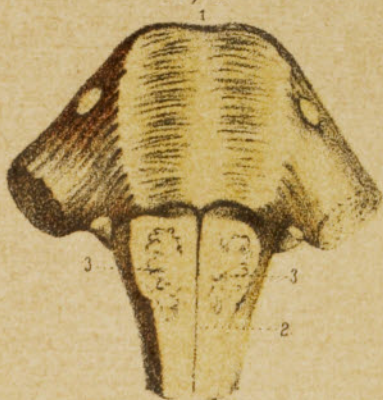


Fig. 2.



Fig. 1.



Fig. 3.



Fig. 4.

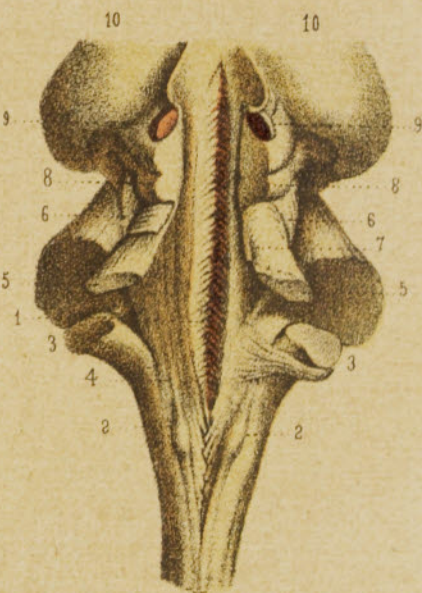


Fig. 8.

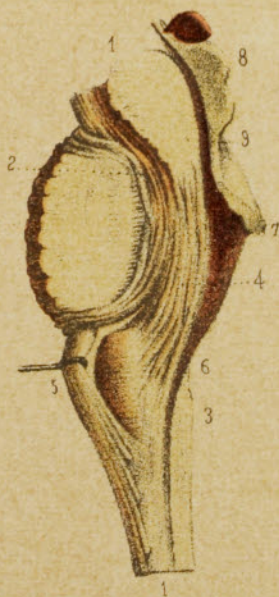


Fig. 5.



Fig. 6.



Biblioteca Prov^a Univ^{ria}
MEDICINA

BARCELONA

Dibylit M. Cabanellas

J. Seix Editor