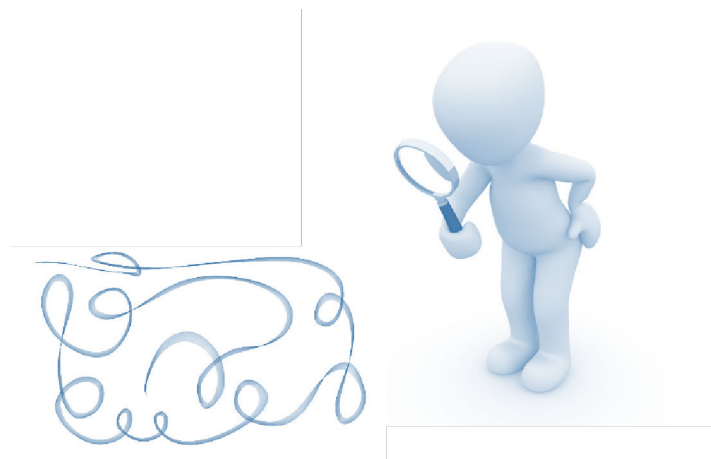




Guia per orientar la recerca d'informació¹

Aquesta és una eina perquè t'ajudi a obtenir la informació que necessites per fer els teus treballs amb rigor i eficiència. T'ajudarà a concretar la informació que busques, a saber amb quines paraules claus has de buscar-la i quines eines de cerca tens al teu abast per trobar-la. Un cop l'hagis trobat podràs avaluar si és el que buscaves o hauràs de continuar revisant la teva estratègia de cerca.



¹ Equip impulsor de la transversalitat de les competències informacionals al grau de Treball Social. Belén Parra Ramajo (Treball Social Grupal), Jordi Ibarz Gelabert i Paola Lo Cascio (Historia Social Contemporània), Núria Prat Bau (Comunicació i Documentació) i Rosa Zaborras (Cap d'informació. CRAI Mundet), amb la col·laboració de Isabel Ginesta Sánchez.

1.

Llegir atentament L'enunciat del treball.

Transformar l'enunciat en preguntes

Què vull saber? Pàgina 3



2.

Definició del tema i subtema Pàgina 5



3.

Perspectiva d'estudi (àmbit cronològic i espai geogràfic) Pàgina 6



4.

Paraules claus i estratègies de cerca Pàgina 7



5.

Eines de cerca. Pàgina 13



6.

Avaluació de la cerca/resultats Pàgina 14



1. Llegir atentament l'enunciat del treball. Transformar l'enunciat en preguntes. Què vull saber?



La fase prèvia a la cerca de informació necessària per a realitzar un treball, probablement sigui la més delicada de tot el procés, en la mesura en que determina on es focalitza l'atenció.

Per a dur-la a terme correctament és necessari que l'estudiant llegeixi atentament l'enunciat de l'exercici, l'analitzi i el pugui convertir en preguntes simples, que tinguin en compte les coordenades cronològiques, espaials i temàtiques indicades, per tal d'acotar i dirigir de forma adequada la cerca.

En aquest sentit es pot dividir el procés en **tres** fases:

1. Llegeix i **analitza** en profunditat l'enunciat: Identifica clarament les qüestions essencials que proposa l'enunciat; corrobora el significat dels termes emprats i comprova la seva relació lògica i conceptual
2. **Contextualitza** en el temps i en l'espai l'enunciat
3. Converteix l'enunciat en **preguntes claus** que facilitin la recerca de la informació

Exemple

Enunciat

Els grans problemes demogràfics i els processos migratoris a Bèlgica al llarg de la època contemporània.

Fase 1. Lectura i anàlisi de l'enunciat

L'enunciat planteja la recerca en torn a dos fenòmens concrets: "els problemes demogràfics" i "els processos migratoris". El primer fa referència a l'evolució de les pautes de creixement de la població e indica una criticitat o una especificitat (problemes); el segon fa referència a la mobilitat de les persones a gran escala i a les característiques (quantitat, ritmes, causes...) d'aquesta mobilitat. Les dues qüestions estan interrelacionades en la mesura en que afecten les pautes de desenvolupament de la població.

Fase 2. Contextualització en el temps i en l'espai de l'enunciat

Hi ha dos elements a l'enunciat que ajuden clarament a situar en el temps i en l'espai la qüestió objecte d'estudi: "Bèlgica" i "època contemporània. El primer és de fàcil localització a través d'un mapa; el segon requereix recuperar els continguts introductoris de la assignatura de Història Social Contemporània, dedicats a les perioditzacions. En aquest cas es fixa el començament de l'època contemporània a l'últim terç del segle XVIII, en correspondència de la afirmació de la revolució industrial i dels sistemes liberals i s'arriba pràcticament fins als nostres dies.

Fase 3. Conversió de l'enunciat en preguntes simples que facilitin la recerca de la informació

Quina era la població de Bèlgica a l'últim terç del segle XVIII? Quina és la població actual? Amb quin ritme ha evolucionat la població del país? Es poden identificar moments crítics de creixement o estancament? Si la resposta és afirmativa, corresponen a esdeveniments concrets en la vida política o econòmica del país? Quines han estat al llarg del temps les taxes de mortalitat i de natalitat? Quines han estat les fases principals en l'evolució migratòria de Bèlgica? Ha estat bàsicament receptor o expulsor de migrants? Si hi ha hagut emigració, cap a on es va dirigir? Si ha estat receptor de migracions, des d'on han arribat migrants al llarg del temps?



2. Definició del tema i subtema

2.1. Concreta un tema general i subtema sobre la informació que cerques i descriu-lo:

Delimita de manera clara i **concreta** quin és el teu objectiu de cerca. Limita quina informació necessites i perquè la vols.

Aquest primer punt és clau perquè et permetrà dissenyar una estratègia per localitzar la informació més adequada pel teu cas en concret, seqüenciar i planificar el procés de cerca, triar les eines més adequades i revisar i replantejar els objectius concrets de cerca en funció dels resultats trobats en cada moment.

Exemple

1a formulació:

Com afecta l'**exclusió social** a la gent de la **tercera i quarta edat** a l'**actualitat**

- **“Exclusió social”** és una de les idees principals d’aquesta cerca. És un bon terme com a objectiu general, però en el subtema necessitem especificar quin àmbit de l’exclusió ens volem centrar per trobar informació específica. Per exemple: “Exclusió digital” o “Exclusió en el dret a l’habitatge”, “Exclusió social i salut” “Exclusió social i renda”. Prenent aquestes decisions esteu focalitzant el tema.
- **“Tercera i quarta edat”**. No es una bon terme per buscar informació. Trobaràs molta informació i no saps quin rang d’edat delimita. Hauries de proposar un terme més específic consultant thesaurus “envelliment” “gent gran” i després delimitar el rang d’edat a la que us referiu.
- **Actualitat**: No és un bon concepte de cerca. De totes maneres has de tenir present que la informació que vols és actual i filtrar els resultats cronològicament.

2^a Reformulació:

Tema: L’exclusió social de les persones grans a Catalunya

Subtema: L’exclusió digital a les persones grans a Catalunya del 2010 fins a l’actualitat

3. Defineix la perspectiva del tema que cerques informació :

Fes una descripció de la informació que cerques després de pensar les preguntes que et formulem.



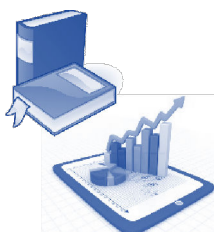
a) Pregunta't si ho fas des d'una disciplina concreta (salut, història, treball social, antropologia, psicologia, sociologia, dret, economia, política, comunicació, etc.) o és indiferent.



Voler estudiar un tema des de la perspectiva del treball social significa que us interessa conèixer com una determinada condició, o varies combinades com l'edat, el gènere, la cultura, la identitat sexual, el lloc de residència, una malaltia, etc... afecten el desenvolupament de les vides de les persones en termes d'autodeterminació, pèrdua o vulneració de drets bàsics i la seva incidència en les seves relacions socials (pèrdues, trencaments, aïllaments, aliances) i quines són les intervencions que es fan des del treball social per revertir-les.



b) Pregunta't si cerques informació dins d'un grup d'edat específic o és irrellevant: infants, adolescents, joves, adults, envelliment, etc. I quines són les franges d'edat que t'interessen.



c) Pregunta't si la informació que cerques és sobretot de caràcter qualitatiu per comprendre i interpretar fets i fenòmens socials (teories i assaigs) o té caràcter quantitatiu (dades estadístiques) per veure la magnitud i evolució d'un determinat fenomen social.



d) Pregunta't si la informació que cerques ha de ser d'un període de temps concret, i en aquest cas indica l' arc temporal (ex: segles, informació recent dels darrers 5 anys; 10 anys; període de X a X, etc.) o penseu si és atemporal, en aquest cas el temps en la vostra cerca és indiferent.



e) Pregunta't si la informació que cerques ha de ser d'un espai concret (localitat, territori. Estat, continent, etc.) o és indiferent i per tant és vàlida qualsevol informació que provingui de tot el món.

4. Paraules claus i estratègies de cerca

Arriba el moment **d'enfrontar-se a una màquina** per extreure informació. Un cop heu concretat el tema i el subtema.

Exemple:

Exclusió social a la gent de la tercera i quarta edat, orientat a la manca de relacions socials quan les persones arriben a una certa edat i viuen soles.

4.1. Paraules clau

Majoritàriament les màquines utilitzen les **paraules clau** per a trobar documents; són les paraules que apareixen al títol o resum del document.

Sovint anem a un catàleg, cercador o bases de dades, hi posem les paraules i fem clic a cercar.



Si a la primera no us ha anat bé, segurament ha passat una d'aquestes coses:

- Que **no heu trobat res** (Silenci= la màquina no ha entès el què volíeu).



Comproveu que les paraules estiguin correctament escrites i en l'idioma de cerca de l'eina.

- Que **heu trobat masses documents** (Soroll= no heu estat prou concrets en demanar-li que volíeu).

Lavors cal repensar el què cal fer:



Pensar en els termes més adequats per a trobar informació.

Exemple

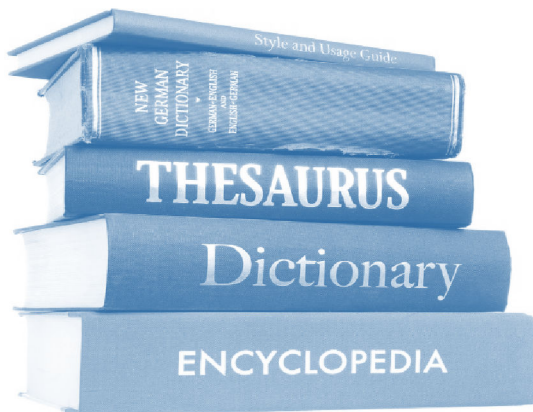
- **Exclusió social:** Aïllament, comunicació, aïllament social, manca de relacions, soledat, solitud,
- **Tercera i quarta edat:** vellesa, vells, persones grans.

Escolliu sempre paraules **carregades de significat**.

Eviteu les buides com és el cas de manca



En cas de dubte podeu consultar un **tesaurus**. El tesaurus és com una mena de diccionari on estan recollides totes les paraules i ens recomana termes. Una bona eina per a començar és el Tesaurus UB: <http://crai.ub.edu/ca/recursos-d-informacio/thub>





Si utilitzeu un traductor.
Assegureu-vos que el terme que utilitzeu s'ajusta al què esteu cercant

Exemple

Si cerqueu per **Exclusió social**, us suggerirà altres termes més adequats:

- Cerquem marcant l'apartat de matèries el terme **exclusió**.
- Com a resultat ens mostra **marginació social** i altres termes més genèrics com **aïllament social**.
- Si anem a aïllament social veurem que la paraula **solitud**, molt més concreta.
- D'aquí obtindrem també, **les traduccions** a d'altres idiomes.

TESAURUS	Matèries
TERME PREFERENT	Solitud
TERMES NO PREFERENTS	Aïllament, Soledat
TERMES GENÈRICS	Aïllament social
MICROTESAURUS	Psicologia Ciències socials: demografia, sociologia, estadística, política
TERMES EQUIVALENTS	Soledad [BNE/A] Solitude [LCSH] Solitud [LEMAC] Solitude [RAMEAU]

Thesaurus de la UB: Solitud <http://crai.ub.edu/thub/concept/a11662487>

Exemple

En quant a **tercera i quarta edat**, ens recomana el terme **Vellesa**

- D'aquí obtindrem també, **les traduccions** a d'altres idiomes, tot i que en castellà no hi consta.

TESAURUS	Matèries
TERME PREFERENT	Vellesa
TERMES NO PREFERENTS	Ancianitat; Edat senil; Senectud; Senilitat; Tercera edat
TERMES GENÈRICS	Edats de la vida
TERMES ESPECÍFICS	Jubilació
TERMES RELACIONATS	Aptitud i edat · Persones de mitjana edat · Longevitat
MICROTESAURUS	Treball social i assistència social · Medicina
TERMES EQUIVALENTS	Old age [LCSH] Vellesa [LEMAC] Vieillesse [RAMEAU]

Thesaurus de la UB: Vellesa <http://crai.ub.edu/thub/concept/a11662487>

La majoria de catàlegs i bases de dades disposen d'un tesaurus on podeu consultar quins serien els termes més adequats per on començar a buscar

4.2. Elements de cerca

Una vegada heu concretat els termes que fareu servir, disposeu d'una elements que entenen tots els motors de cerca (google, catàlegs o bases de dades) que en alguns casos us poden servir d'ajuda:

Asterisc *

Quan a partir d'una arrel, us interessa recuperar totes les variants:

relaci*

- ✓ relació
- ✓ relacions
- ✓ relacionar
- ✓ relacionats

X relatiu

X relativitat



Cometes “”

De vegades cerquem una frase i per tant ens interessa que dues paraules apareguin juntes:

“**treball social**”

“**aïllament social**”

Les cometes ens ajuden a limitar els resultats. Si no les utilitzem, la màquina les cerca totalment separades, de manera que una pot aparèixer al títol i l'altre al resum i per tant el nombre de resultats de documents que no ens interessin augmentem.

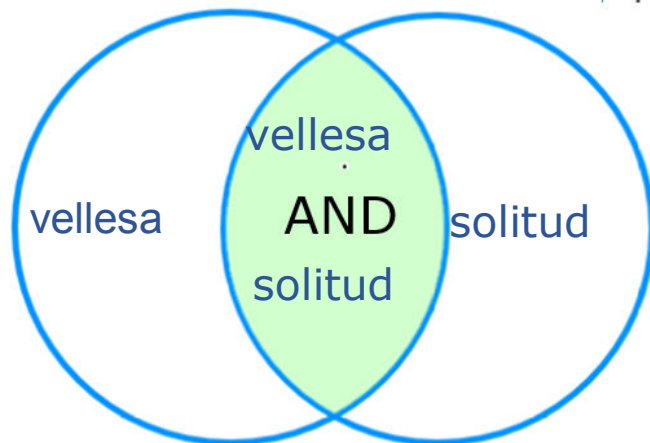


Operadors boolians

Operador AND

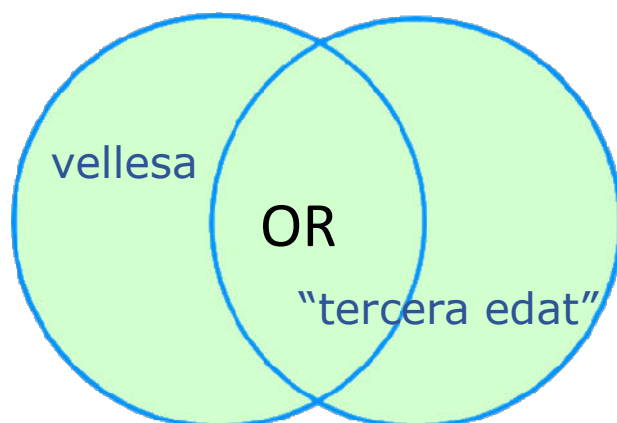
Quan introduïm uns termes a la caixa de cerca, la màquina els interpreta segons els operadors boolians que indiquem. Per defecte sempre entén **AND**.

Per tant si posem dos termes, ens mostra els documents o registres on apareixen les dues paraules.



Operador OR

L'operador **OR** s'utilitza quan els termes poden ser sinònims (dues paraules que signifiquen el mateix) per a ampliar els resultats obtinguts.



Sintaxi de cerca



En cas de dificultats, demaneu assessorament a la biblioteca

És possible combinar els diferents elements i paraules per a realitzar cerques complexes amb ús de parèntesis; normalment les màquines resolen les cerques començant pels parèntesi

Exemple

(vellesa OR “tercera edat”) AND Solitud

Seguint la teoria de conjunts, la màquina primer resoldria el primer parèntesi amb els dos sinònims. Dins dels resultats obtinguts només ens mostraria aquells que continguin la paraula solitud.




((vellesa OR “tercera edat”) AND Solitud) AND “treball social”

En el cas de trobar masses documents, podem organitzar el termes en conjunts i per últim afegir algun concepte per acotar l'àmbit d'estudi.

5. Eines de cerca

Catàlegs de biblioteca

Des de <http://crai.ub.edu/> teniu accés a diferents eines:

	Cercador en versió beta, recupera tot tipus de registres.
	En realitzar una cerca al Cercabib, us mostrarà la pestanya el Catàleg UB , per tal de localitzar els llibres, revistes, bases de dades, etc. que trobareu a Mundet, on-line i la resta de biblioteques de la UB.
	Si el que cerqueu no es troba a la UB, podeu buscar-lo al CCUC , el Catàleg Col·lectiu de les Universitats Catalanes. Un Cop trobat, el podeu demanar a través del PUC, un servei en línia per a obtenir documents en préstec.

Especialitzats treball social i serveis socials



- ▶ Guia especialitzada DIXIT: Portal del Centre de Documentació de Serveis Socials de la Generalitat de Catalunya: <http://dixit.gencat.cat/ca/>
- ▶ Genèrica de serveis socials: [Social Services Abstracts \(CSA\)](#)

Bases de dades

- ▶ Psicologia: [PsycINFO](#) (anglès) ; [Psicodoc](#) (castellà)
- ▶ Sociologia: [Sociological Abstracts \(CSA\)](#)
- ▶ Educació: [ERIC \(CSA\)](#)
- ▶ Ciències socials en general: [Social Sciences Citation Index \(ISI\)](#)
- ▶ Scopus (cerca global entre varies BD simultànies)

6. Avaluació de la cerca/resultats

Per determinar si uns resultats obtinguts poden ser rellevants hem de plantejar el com. Per això caldrà fixar-nos bàsicament en tres elements. En primer lloc el **títol del article** o **llibre**, en segon lloc el **resum**, en tercer lloc en l'**índex** si existeix, i finalment en el **contingut** del treball acadèmic.

En principi podem avaluar els resultats en dos categories: quantitat i qualitat

Quan avaluem en **quantitat** podem respondre a tres preguntes diferents: són molts? Són pocs? Són els adequats? (**veure esquema**).

Quan avaluem en **qualitat** les preguntes a realitzar són diferents, i es poden plantejar de manera seqüencial: Responen a les preguntes que l'exercici o la pràctica que estem realitzant ens han plantejat? Els resultats corresponen a la disciplina a la que pertany l'exercici? (p.e. articles de psicologia en exercicis de treball social) Són exactament allò que em cal per a la cerca que estem fent?

En cas de resultar negativa alguna de les preguntes anteriors cal retornar al procés de cerca. En cas afirmatiu a totes aquestes preguntes sabrem que els resultats són rellevants i per tant hem aconseguit el material necessari i s'ha acabat la cerca (en termes qualitius) (**veure esquema**).

