



UNIVERSITAT DE
BARCELONA



Observatori
de l'Estudiant

Grup de Treball

Informe d'inserció social i laboral

Informe

Autoria

Oscar Planells
Estudiant de Grau de Sociologia

Juan Llanes
Professor lector del departament de Mètodes d'Investigació i
Diagnòstic en Educació de la Facultat d'Educació

Lídia Daza
Professora associada del departament de Sociologia de la
Facultat d'Economia i Empresa

Daniela Rojas
Estudiant de doctorat del programa Educació i Societat

Edició

Observatori de l'Estudiant

Data d'edició

Novembre, 2019

Aquesta obra està sota una llicència
de Creative Commons Reconeixement No Comercial
No Comercial-Compartir Igual 4.0 Internacional.



Índex

Introducció

Aspectes metodològics

1. Població i mostra
2. Procediment

Situació laboral

El procés de trobar feina per als graduats ocupats

1. Via d'inserció

Qualitat de la inserció

1. Adequació laboral segons requeriment i funcions en el lloc de treball
2. Formació rebuda per al desenvolupament de la feina
3. Satisfacció amb la feina

Satisfacció amb la carrera cursada i la Universitat de Barcelona

1. Satisfacció amb la carrera
2. Satisfacció amb la universitat

Consideracions finals

I. Introducció

El següent informe dóna continuïtat al document “Informe d’Inserció Social i Laboral dels graduats a la Universitat de Barcelona durant el curs 2010-2011 (publicat en 2014)”, on, a partir de diferents fonts de dades secundàries –en aquest cas ECOVIPEU i AQU-, es va realitzar una anàlisi descriptiva de la situació laboral dels graduats universitaris del període esmentat. Aquell era un primer informe del grup de treball d’Inserció Social i Laboral de l’Observatori de l’Estudiant de la Universitat de Barcelona.

Enguany, donant continuïtat a aquella línia de treball, es presenta un segon informe que recull noves dades d’inserció per conèixer millor la situació actual dels graduats universitaris en el cas de la Universitat de Barcelona. D’altra banda, el pas del temps ens permet introduir una perspectiva comparada en disposar de les mateixes dades en diferents moments del temps. Aquest informe es centra únicament en les dades de l’enquesta de l’AQU¹. La perspectiva del temps ens permet analitzar les conseqüències de la crisi econòmica al país, així com conèixer els impactes derivats dels canvis introduïts per la reforma educativa del Pla Bolonya. Així doncs, ens centrarem en totes les qüestions relatives a la transició de la universitat al mercat laboral, des de les competències i coneixements adquirits a la universitat que han acabat essent més útils per a l’obtenció d’una feina, fins a la satisfacció dels estudiants amb aquesta, o l’anàlisi més detallada de la situació dels estudiants aturats.

II. Aspectes metodològics

Població i mostra

En aquest informe s’ha treballat amb les dades secundàries facilitades per l’AQU referides a l’Enquesta d’Inserció als Graduats del Sistema Universitari Català, per al 2014 i el 2017. Per tant la població objecte d’estudi és el col·lectiu de persones graduades en el sistema universitari català, i la mostra es correspon als graduats tres anys després d’haver obtingut el títol de grau. En el cas de l’informe que ens ocupa, ens centrem concretament en els graduats que han obtingut el títol per la Universitat de Barcelona. Doncs un dels objectius de l’Observatori de l’Estudiant és conèixer de prop la realitat dels estudiants que passen per les seves aules un cop han finalitzat els estudis.

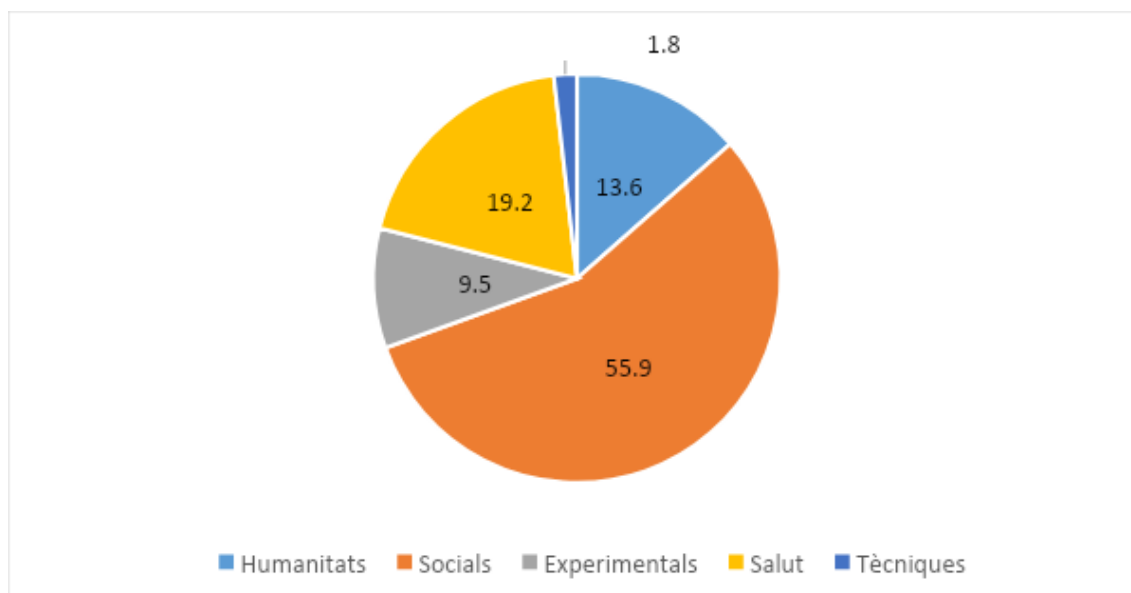
¹ Aquest informe s’ha realitzat gràcies a les dades cedides per AQU.

Taula 1. Resum de la mostra de les edicions de 2014 i 2017

Universitat de Barcelona	(n)	Per àmbit d'estudis				
		Humanitats	Socials	Experimentals	Salut	Tècniques
2014	4446	603	2486	422	854	81
2017	3972	639	2052	406	812	63

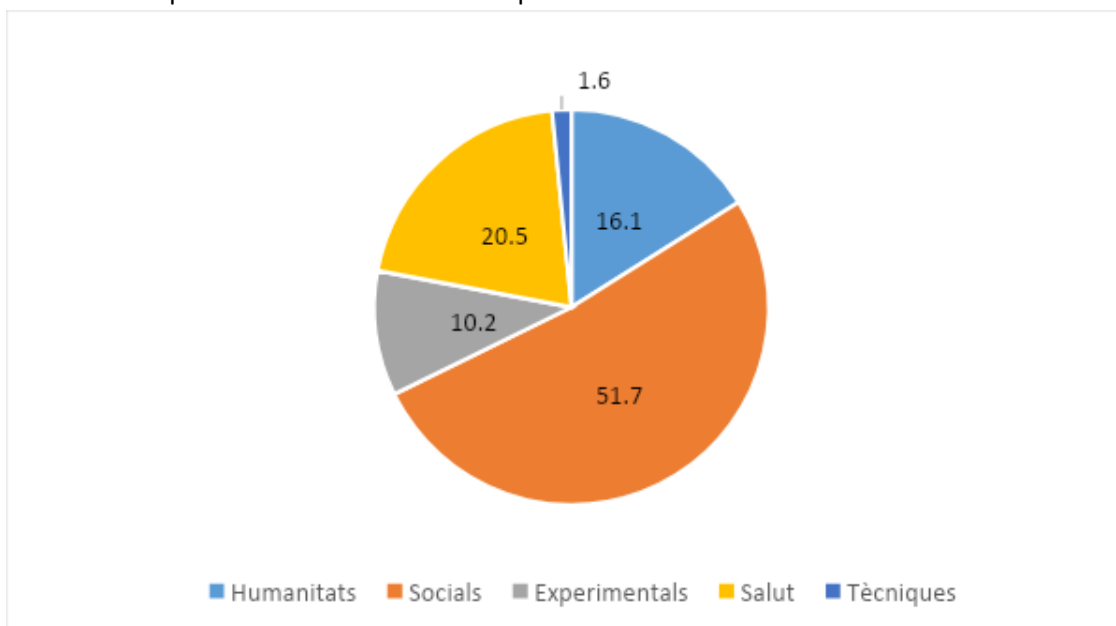
Font: Elaboració pròpia. Dades AQU

Gràfic 1. Composició de la mostra de 2014 per àmbit d'estudis



Font: Elaboració pròpia. Dades AQU

Gràfic 2. Composició de la mostra de 2017 per àmbit d'estudis



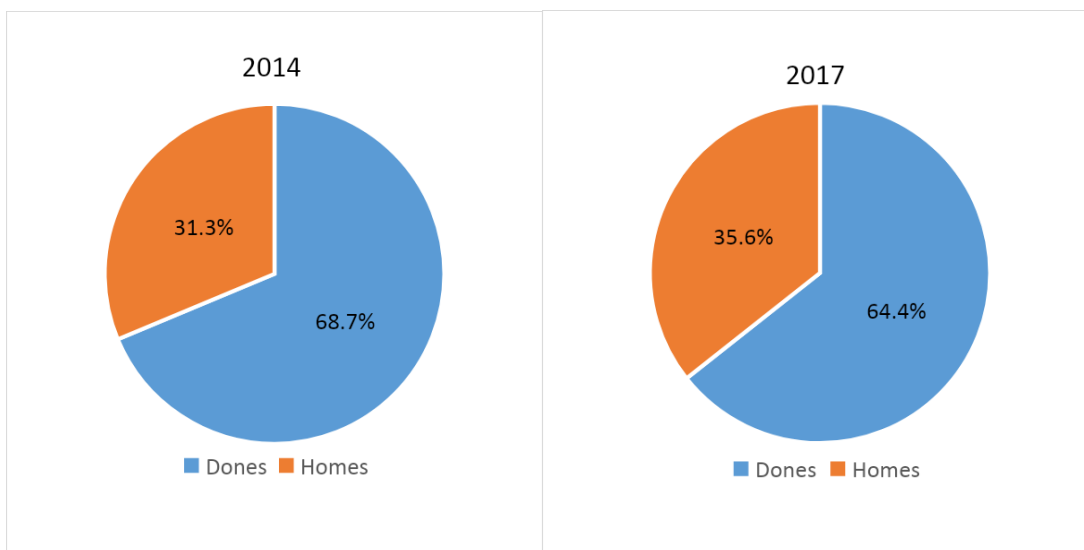
Font: Elaboració pròpia. Dades AQU.

Així doncs, pel que fa a les dades més recents, l'àmbit d'estudis amb el major nombre de graduats o graduades és el de les ciències socials, amb un 51,7% (tot i que amb una notable disminució respecte a l'edició de 2014, on representaven un 55,9%), seguit per les ciències de la salut (20,5%) i les humanitats (16,1%). Les ciències experimentals suposen un 10,2% dels graduats i graduades, i finalment, els estudis de l'àmbit tècnic suposen un escàs 1,6% a la UB².

Pel que fa a l'edat dels enquestats, a l'edició del 2014 l'edat mitja dels enquestats era de 30 anys, amb la mediana situada als 28 anys. Tres anys més endavant, a l'edició del 2017, l'edat mitja era de 29,7, per una mediana de 27 anys. Així, podem apreciar doncs com es va produir un lleu canvi cap a una població estudiantil més jove.

²Això es deu a la escassa oferta acadèmica de la UB en aquest àmbit, que es concentra en canvi en la UPC.

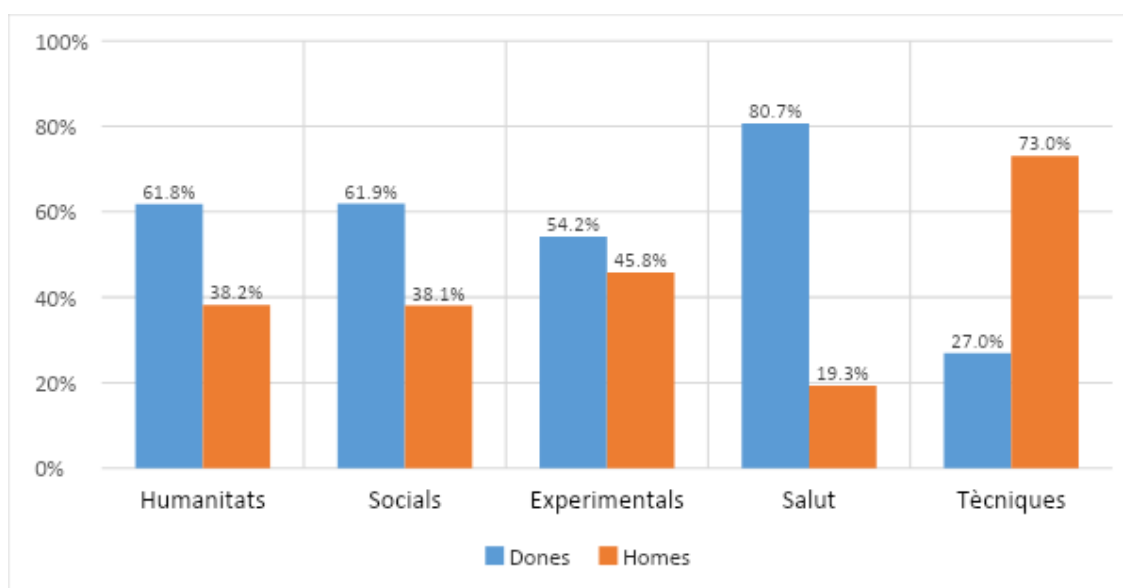
Gràfic 3: Composició de la mostra de 2014 i 2017 per sexe



Font: Elaboració pròpia. Dades AQU.

Pel que fa al sexe, podem apreciar com una àmplia majoria dels enquestats, en ambdues edicions, eren dones. En l'edició del 2014, aquestes constituïen un 68,7%, per un 64,% al 2017. Aquesta àmplia majoria es deu a grans trets a dos motius: primer, a que en línies generals les dones als països desenvolupats van més a la universitat (sobretot a nivell de grau, després el seu pes relatiu va baixant) que els homes; segon, a que en el cas de la UB, l'àmbit d'estudis de carreres tècniques com ara l'enginyeria té una oferta molt escassa, ja que aquesta es concentra, com s'ha comentat anteriorment, a la UPC. Així, aquest últim factor explica perquè les dones constitueixen una porció tan gran de la població estudiantil de la UB. En el següent gràfic es pot apreciar la distribució per sexes segons àmbit d'estudis.

Gràfic 4: Distribució per sexe de cada àmbit d'estudis (2017)



Font: Elaboració pròpia. Dades AQU.

Procediment

El present informe es centra en actualitzar les dades especialment analitzant els graduats enquestats a l'edició del 2017. Tanmateix, sovint es fa una comparativa al llarg de les diferents edicions per poder interpretar la tendència de les dades laborals. Així com també quan es fa referència a la valoració de la formació universitària des del punt de vista de la inserció i el seu ajust al mercat laboral, es compara amb les dades del 2014, per contrastar l'abans i el després de la Reforma de Bolonya.

En totes les anàlisis es fa una descripció segmentada pels 5 grans àmbits d'estudi: humanitats, ciències socials, ciències de la salut, experimentals i tècniques³. Tanmateix, dins d'aquests grups, sabem que conviuen estudis molt diferents tant a nivell de continguts com de perfil d'estudiants. Per aquest motiu, quan els resultats dins de cada àmbit han evidenciat diferències rellevants, s'han fet les anàlisis per sub-àmbits.

S'ha realitzat una anàlisi quantitativa de les dades, emprant anàlisis univariades i bivariades, mitjançant el paquet estadístic SPSS.

³La Universitat de Barcelona oferta un número molt limitat d'estudis en l'àmbit tècnic. Aquests es concentren en altres universitats. Per aquest motiu el nombre d'efectius en aquest àmbit són molt baixos i en ocasions s'han eliminat per ser insignificants.

III. Situació laboral

Per començar a tractar la qüestió de la inserció laboral dels alumnes de la UB, començarem amb una panoràmica de la situació a l'hora de fer l'enquesta del 2017, per després passar a avaluar algunes qüestions relatives a l'evolució de les dades des de la primera edició de l'enquesta, al 2001 (posant especial èmfasi en els efectes de la crisi en la ocupació).

Taula 2. Estudiants segons situació laboral actual i àmbit d'estudis (2017)

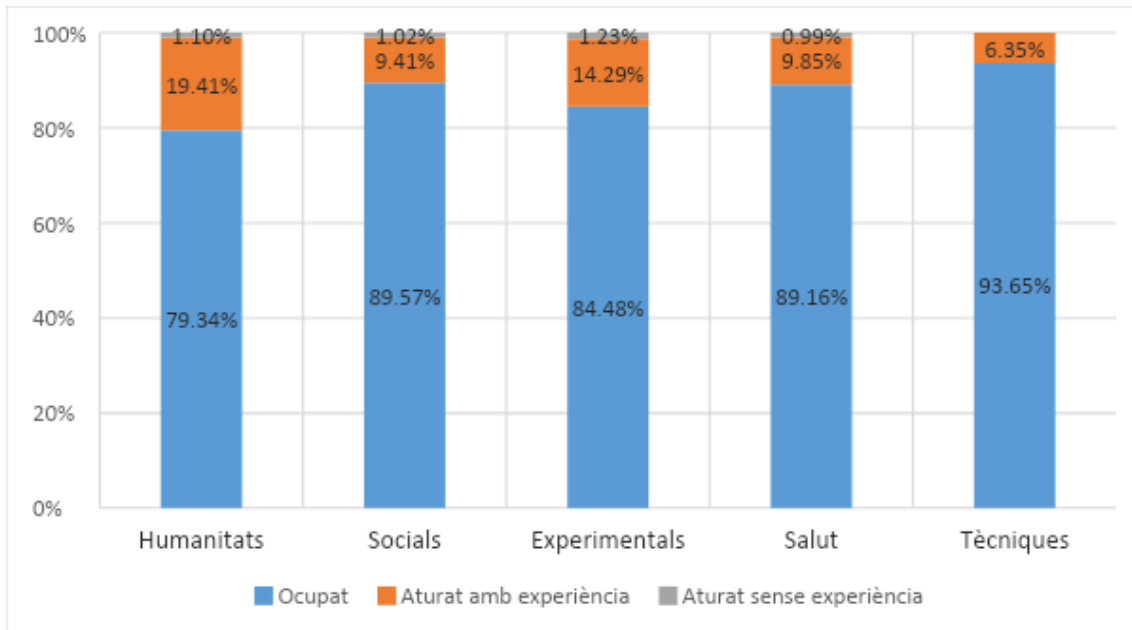
Universitat de Barcelona	Situació laboral actual						
	(n)	Ocupat		Aturat amb experiència		Aturat sense experiència	
		(f)	%	(f)	%	(f)	%
Humanitats	639	507	79,34%	124	19,41%	7	1,10%
Socials	2052	1838	89,57%	193	9,41%	21	1,02%
Experimentals	406	343	84,48%	58	14,29%	5	1,23%
Salut	812	724	89,16%	80	9,85%	8	0,99%
Tècniques	63	59	93,65%	4	6,35%	0	0,00%
Total	3972	3471	87,40%	459	11,60%	41	1,10%

Font: Elaboració pròpia. Dades AQU

Com s'aprecia en aquesta taula, les dades d'ocupació⁴ varien bastant segons àmbit d'estudis; l'àmbit millor situat és el de les titulacions tècniques, seguit pels de ciències socials i ciències de salut (ambdós amb un nivell d'ocupació d'un 89%), les ciències experimentals (84%) i, finalment, les titulacions de l'àmbit de les humanitats, amb un 79%. Més enllà de l'àmbit d'estudis específic, les dades generals indiquen que el 87% d'estudiants tenien feina a l'hora de fer l'enquesta, per un 11,6% que no en tenien, però sí que n'havien tingut en algun moment anterior, i un 1,1% marginal que encara no havia tingut cap feina. Aquesta és una dada molt positiva, tenint en compte els nivells d'atur del país (i, sobretot, d'atur juvenil). A més, i tal i com es pot comprovar en la taula, les dades sobre "aturats sense experiència" són bastant homogènies entre les diferents titulacions.

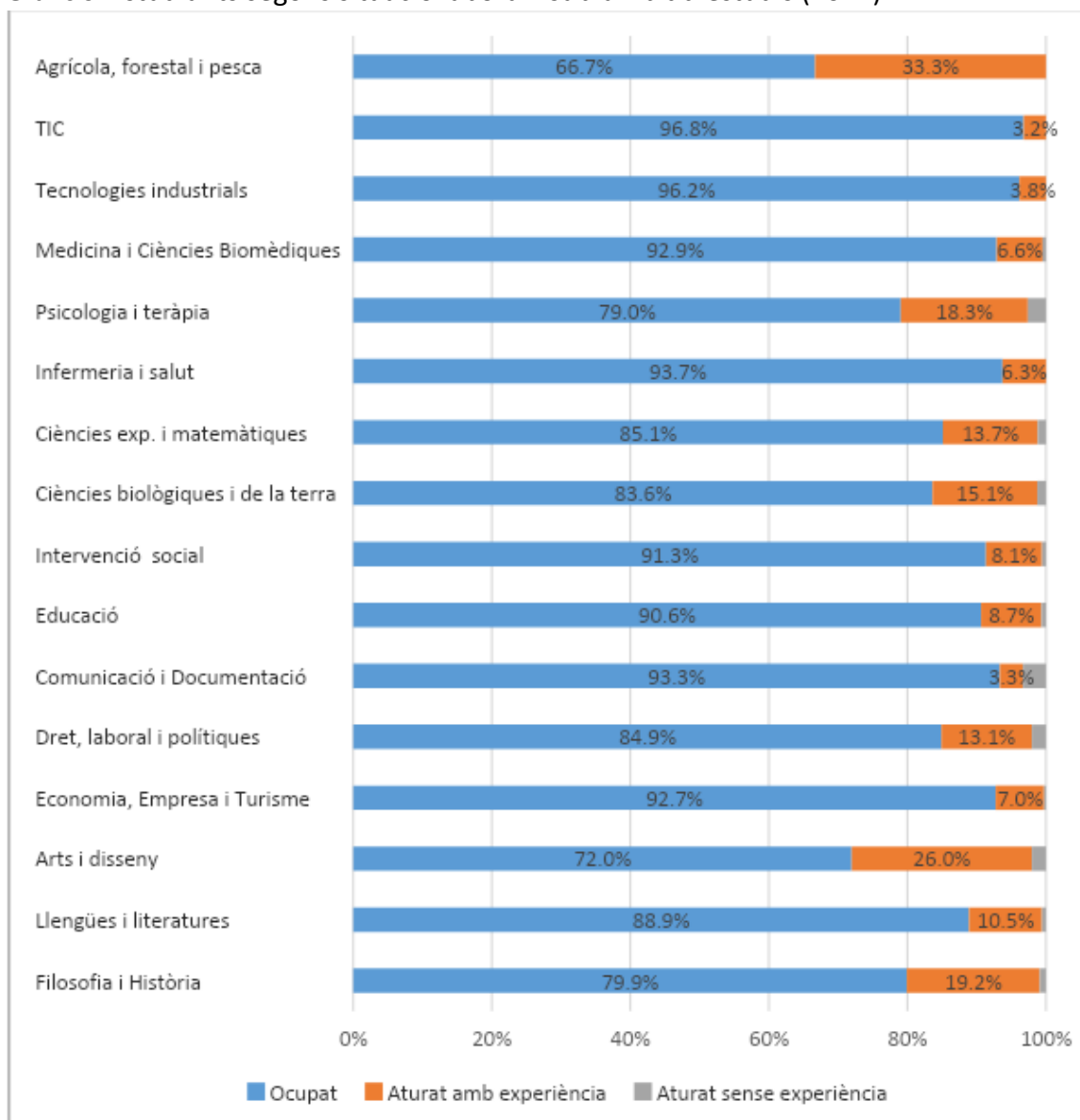
⁴ És important remarcar que dintre d'aquestes dades no s'inclouen els estudiants inactius, és a dir, aquells que, per la raó que sigui, ni treballaven ni buscaven feina al moment de fer l'enquesta. Farem cinc cèntims sobre aquests més endavant.

Gràfic 5: Estudiants segons situació laboral actual i àmbit d'estudis (2017)



Font: Elaboració pròpia. Dades AQU

Gràfic 6: Estudiants segons situació laboral i sub-àmbit d'estudis (2017)

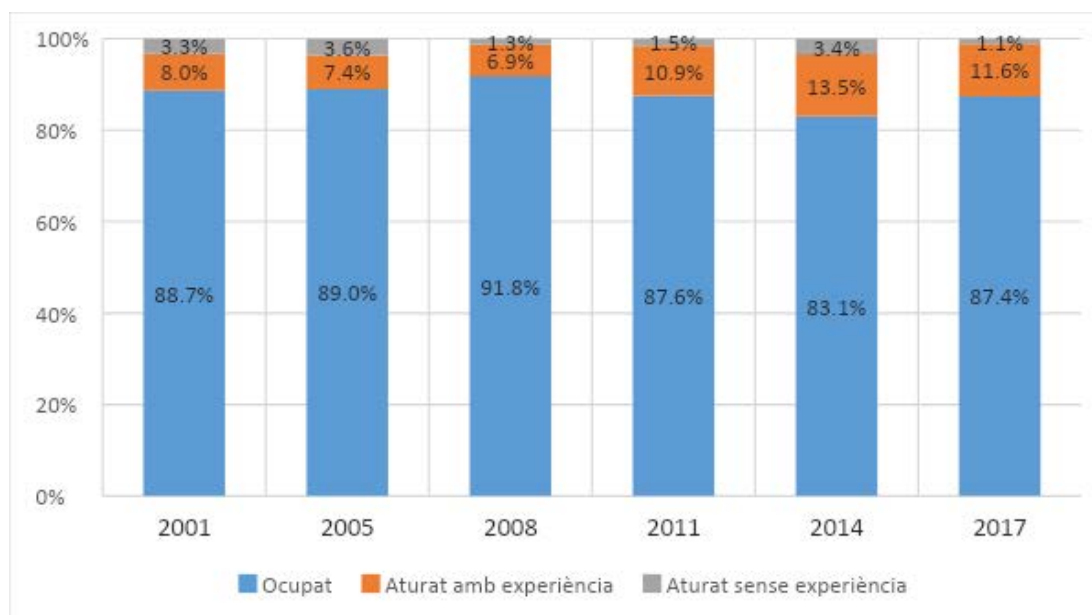


Font: Elaboració pròpia. Dades AQU

Pel que fa a les persones inactives, és a dir, aquelles que no busquen feina, un 4,9% del total d'estudiants de la mostra estaven en aquesta situació a l'hora de respondre l'enquesta de l'AQU. Dins d'aquests, un 58,9% declara que no busca feina perquè continua estudiant o perquè està preparant oposicions, un 9,7% per qüestions de maternitat o de cura de la llar, i un 31,3% per altres motius. D'entre aquests que apunten a "altres motius", destaquen com a recurrents els casos d'estudiants que ja estan jubilats, els d'estudiants que es dediquen a viatjar i/o a fer voluntariat i els d'estudiants que ja tenen una feina acordada però que encara no han començat.

Però també és important, més enllà de mostrar les dades de l'última edició, mostrar breument l'evolució del nivell d'ocupació durant els últims anys, sobretot per mesurar els efectes de la crisi. Aquesta evolució es pot apreciar al Gràfic 7.

Gràfic 7: Evolució general de la situació laboral dels graduats (2001-2017)



Font: Elaboració pròpia. Dades AQU

Com es pot apreciar, la crisi va tenir un clar impacte en el nivell d'ocupació dels estudiants de la UB. De fet, el 2008 va ser justament l'edició en que es va assolir el màxim d'ocupació entre els titulats de la UB, un 91,8%, però a partir d'aquesta edició el número va baixar tant al 2011 com al 2014, on el nivell d'ocupació es situava al 83,1%, i el nivell d'aturats sense cap mena d'experiència laboral també creixia fins al 3,4%. L'edició de 2017 reflexa una tendència a millorar, augmentant l'ocupació quatre punts respecte a la del 2014, i amb una notable millora pel que fa a aturats sense experiència (de fet, l'1,1% assolit al 2017 en aquest punt és el nivell més baix de tota la sèrie).

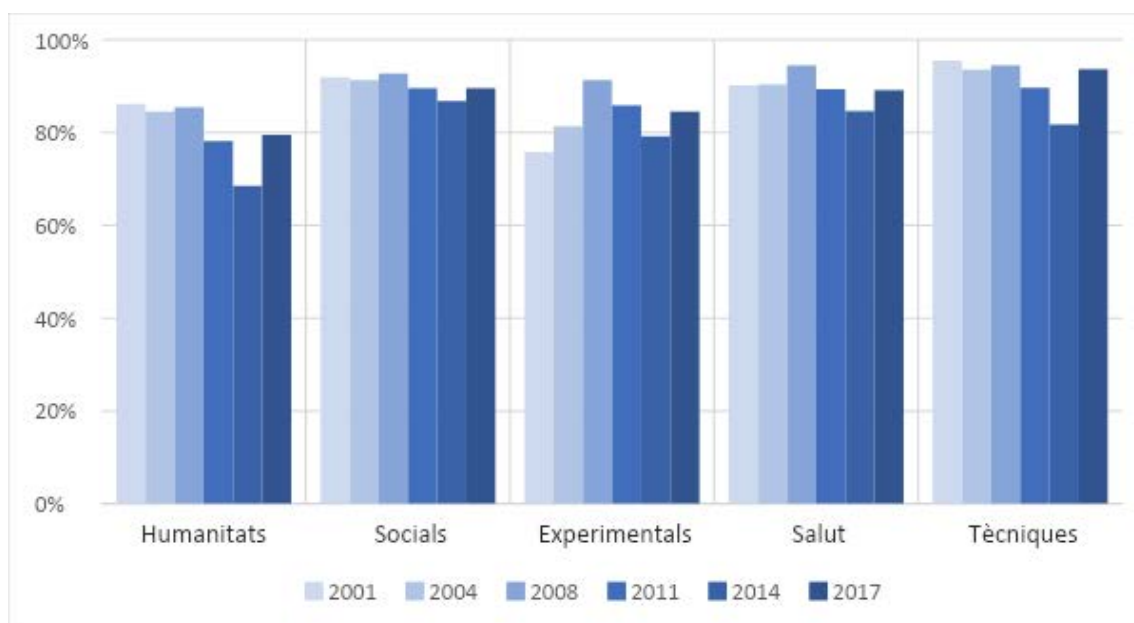
En tot cas, és rellevant remarcar que, tot i l'evident impacte de la crisi, la situació laboral dels estudiants de la UB va seguir sent substancialment millor que la de la població en general, tenint en compte els alts nivells d'atur i d'atur de llarga durada que es van assolir a Catalunya als pitjors anys de la crisi [24,4% el any 2014 per persones universitàries i 23,7 el any 2017. En relació a la població general de l'entorn amb estudis bàsics per el període esmentat seria 38,3% i 35,3% consecutivament]⁵. Això demostra la capacitat de la universitat d'augmentar la

⁵ Dades de l'Institut Nacional d'Estadístiques
http://www.ine.es/dyngs/INEbase/es/categoria.htm?c=Estadistica_P&cid=1254735976594

empleabilitat de les persones que hi estudien, tenint aquestes dades d'ocupació notablement millors.

A continuació, deixem enrere la panoràmica general de la situació laboral per centrar-nos en canvi en les dades específiques de cada àmbit d'estudis.

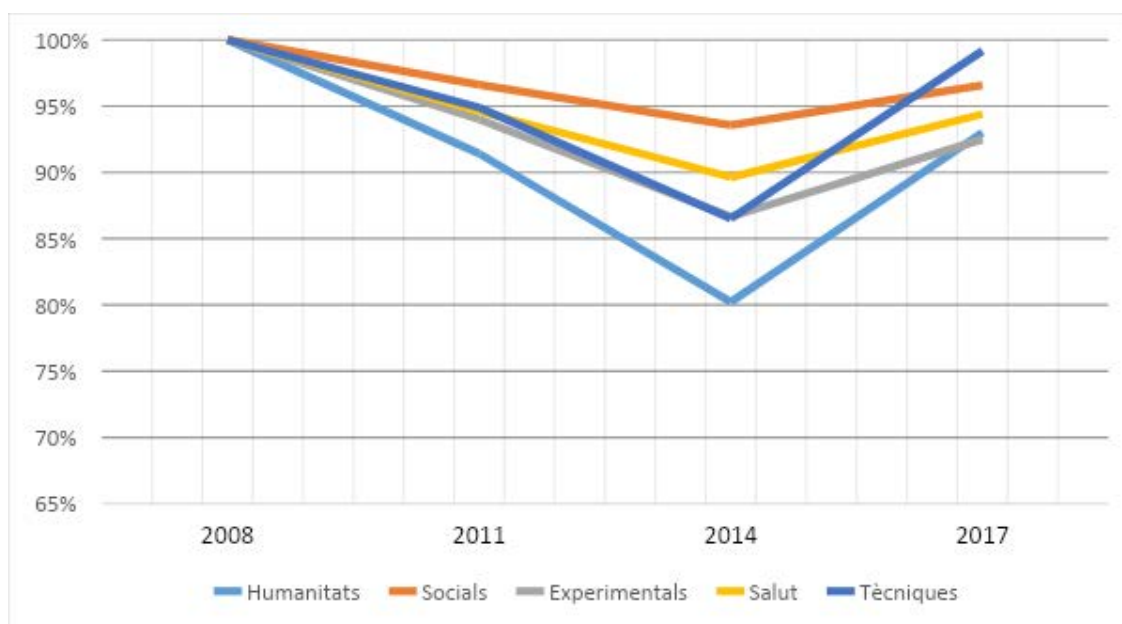
Gràfic 8: Evolució de l'ocupació laboral segons àmbit d'estudis (2001-2017)



Font: Elaboració pròpia. Dades AQU

Una atenció especial requereix dedicar al període comprès entre l'enquesta realitzada al 2008 i la realitzada al 2017. Ja que en aquest interval de temps es produeixen transformacions importants; tant en el mercat laboral on es veuen agreujades les condicions de treball dels graduats per la crisi econòmica que s'inicia al 2008; com en el sistema universitari, fent-se efectiva la Reforma de Bolonya i la implantació de l'aprenentatge per competències.

Gràfic 9: Recuperació dels nivells d'ocupació de 2008 per àmbit d'estudis (2008-2017)



Font: Elaboració pròpia. Dades AQU

En aquest gràfic podem apreciar el diferent impacte que ha tingut la crisi entre els antics titulats segons el seu àmbit d'estudis. Per fer-ho, agafem el nivell d'ocupació de cada àmbit al 2008 com a referència (d'aquí que, indiferentment del nivell d'ocupació específic de cada àmbit al 2008, es mostri al gràfic com a un 100%), i calculem el nivell d'ocupació de cada any posterior respecte a aquest any. Com es pot apreciar a aquest gràfic, cap dels àmbits havia recuperat al 2017 els nivells d'ocupació del 2008, tot i que els estudiants de carreres tècniques n'estaven molt a prop (99%) i, en termes generals, els diferents àmbits havien superat ja el llindar del 90%. La caiguda més forta, com es pot apreciar, es va donar en l'àmbit de les humanitats, en el que al 2014 es va arribar a perdre una cinquena part del nivell d'ocupació del 2008.

Cal fixar-se ara, concretament, en la situació dels estudiants que estaven a l'atur al 2017. Primer mostrarem algunes dades sobre el temps que fa que busquen feina (és a dir, la duració de la situació d'atur), per després passar a la qüestió de per quins motius no troben feina i, per últim, a quins són els seus principals mitjans per buscar feina.

Taula 3: Temps que fa que busquen feina les persones aturades (2017)⁶

Universitat de Barcelona	Menys de sis mesos		Entre sis mesos i un any		Entre un i dos anys		Més de dos anys	
	(f)	% dels aturats	(f)	% dels aturats	(f)	% dels aturats	(f)	% dels aturats
Humanitats	51	63,75%	16	20,00%	4	5,00%	10	12,50%
Socials	100	68,49%	21	14,38%	7	4,79%	18	12,33%
Experimentals	24	75,00%	3	9,38%	3	9,38%	3	9,38%
Salut	33	76,74%	7	16,28%	2	4,65%	1	2,33%

Font: Elaboració pròpia. Dades AQU

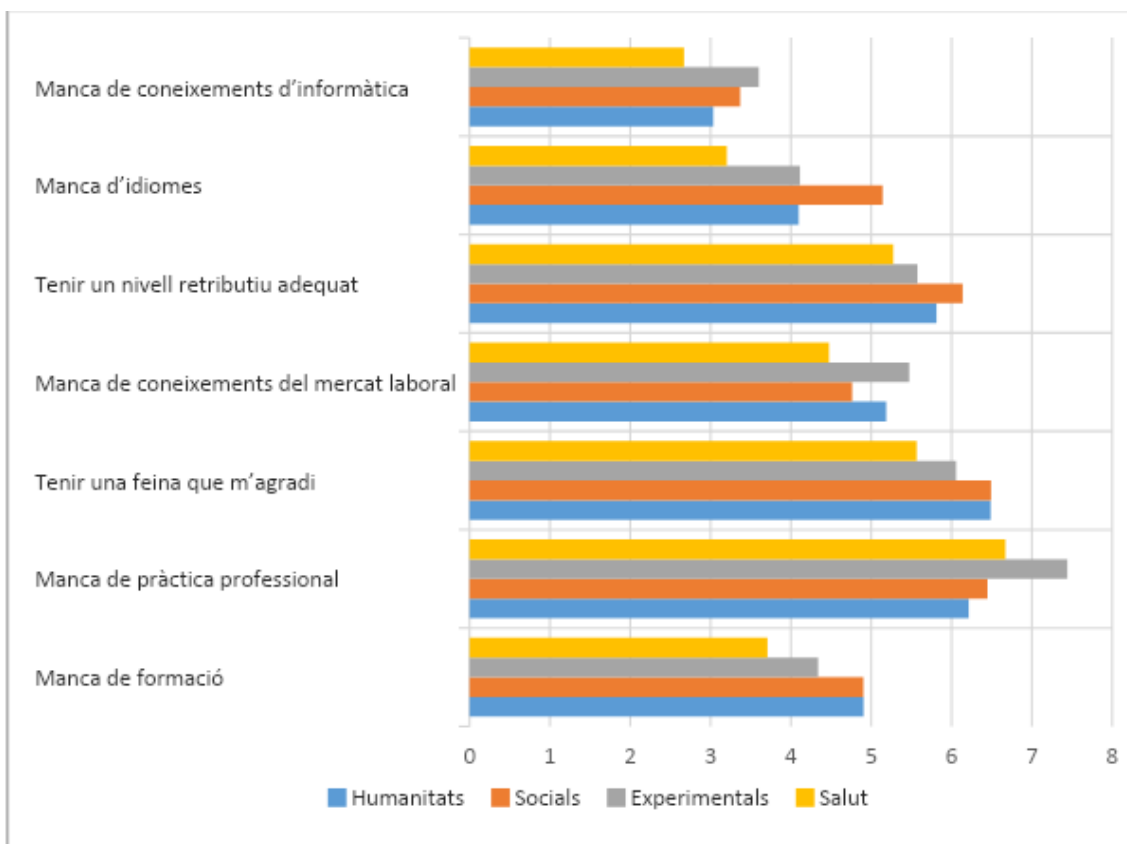
D'entre els estudiants que estaven a l'atur a l'hora de fer l'enquesta, els mitjans més utilitzats per trobar feina són internet (90%), els contactes personals o familiars (49%), la iniciativa personal (entregar CV, etc.) (43%) i el Servei d'Ocupació de Catalunya (32%).

Pel que fa als motius pels quals, segons els propis alumnes en situació d'atur, no troben feina, les respostes més comunes són la manca de pràctica professional, el desig de tenir una feina que sigui del gust de l'estudiant i el desig de tenir un nivell retributiu adequat. En una escala del 1 al 10, en que 10 significa molt important i 1 gens important, el pes mitjà d'aquestes raons entre els estudiants en situació d'atur preguntats han sigut de 6,52, 6,32 i 5,88, respectivament. Després d'aquests tres, trobem factors com ara la manca de coneixement del mercat laboral (4,91), la manca de formació (4,66) o la manca d'idiomes (4,49).

En tot cas, hi ha diferències sensibles entre els diferents àmbits d'estudis pel que fa als motius apuntats per estar aturat. El següent gràfic ofereix una comparació.

⁶ Hem optat per excloure d'aquesta les dades relatives a l'àmbit d'estudis tècniques ja que, donat el baix número d'estudiants d'aquest camp a la UB i l'alt nivell d'ocupació d'aquests, el número d'estudiants aturats és inapreciable i estadísticament insignificant.

Gràfic 10: Valoració mitjana dels motius pels quals no troben feina segons àmbit d'estudis⁷ (2017)



Font: Elaboració pròpia. Dades AQU

Mentre que qüestions com ara el nivell retributiu o l'oportunitat dels estudiants d'accedir a llocs de treball que els hi agradin és quelcom que en certa manera queda fora de l'àmbit d'actuació de la universitat, sí que cal assenyalar la manca de pràctica professional com a factor molt important, especialment entre els estudiants de graus experimentals.

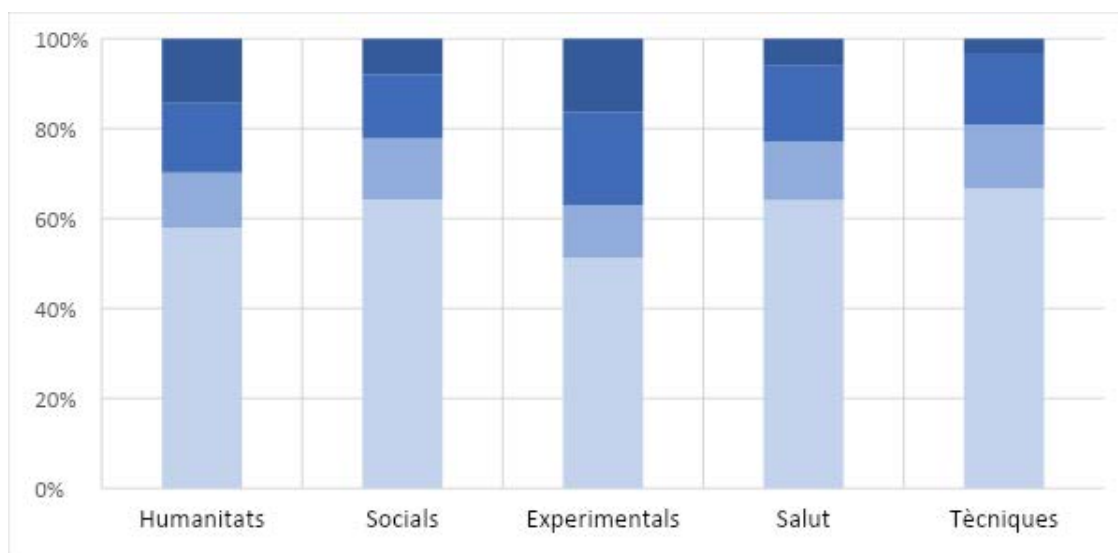
⁷ De nou, no s'incorpora l'àmbit de titulacions tècniques donat que el número de casos d'aturats al 2017 (3) és tant petit que les dades no tindrien cap rellevància estadística.

IV. El procés de trobar feina per als graduats ocupats

Entrem ara en la qüestió del temps que van trigar els estudiants ocupats en trobar feina un cop s'han graduat. Així, en aquesta secció farem un repàs general de quines són les característiques d'aquest procés en termes de duració del procés, mitjans, etc.

Comencem doncs per la primera qüestió: quant temps triguen els alumnes per a trobar la seva primera feina? El següent gràfic ens donarà una idea amb dades desagregades segons àmbit d'estudis.

Gràfic 11: Temps dedicat a trobar la primera feina (2017)



Font: Elaboració pròpia. Dades AQU.

Com ja hem vist en altres indicadors, les dades varien notablement entre els diferents àmbits d'estudis. S'observa que els estudis on trobem una inserció laboral més ràpida són els de ciències socials, ciències de la salut i les carreres tècniques (amb un 64,3%, 64,1% i 66,7% d'integració laboral en un mes o menys, respectivament), mentre que les àmbits de humanitats i ciències experimentals mostren una inserció més lenta, amb un 57,9% i 51,3% d'estudiants trobant feina en un mes o menys, i un 14,4% i 16,3% d'estudiants que triguen més d'un any en trobar feina (mentre que els estudiants de la resta d'àmbits oscil·len entre el 3,2% i el 7,9% en aquest àmbit).

Tenir feina abans d'acabar la carrera pot ser bé un símptoma de rapidesa d'entrar al mercat laboral realitzant tasques pròpies de la titulació o universitàries, o bé una estratègia per la qual els estudiants busquen maneres de pagar-se els estudis amb feines no relacionades amb aquests. Seria doncs interessant analitzar la relació entre la rapidesa de la integració al mercat laboral i la naturalesa de les tasques dutes a terme (pròpies, universitàries o no universitàries), però tal mena d'anàlisi queda fora de l'abast d'aquest informe.

Via d'inserció

Passem ara a la qüestió dels mitjans més comuns per trobar feina. Com es pot apreciar a la següent taula, els tres mitjans més comuns són els contactes (41,5%), internet (18,8%) i les pràctiques d'estudi (10,4%). Els serveis d'inserció laboral de la universitat van ser la via per trobar feina d'un 4,8% d'estudiants, i les borses de treball no universitàries ho van ser per a un 4,3%. Dins de la categoria "altres" podem trobar mitjans com ara les ETT's (un 2,7% del total), els anuncis de premsa (2,4%), les oposicions o concursos públics (2,3%), la creació d'una empresa o despatx propi (1,5%), l'ús del Servei d'Ocupació de Catalunya o de l'INEM (1,2%), etc.

Taula 4: Vies d'accés a la primera feina més comuns (2017)

1.

Universitat de Barcelona	Via d'accés a la primera feina						
	(n)	Contactes	Borses de treball (no universitària)	Pràctiques d'estudi	Serveis de la universitat	Internet	Altres
Humanitats	632	51,7%	2,2%	4,5%	1,8%	17,7%	22,2%
Socials	2031	39,2%	4,3%	9,7%	6,1%	20,0%	20,7%
Experimentals	400	38,8%	5,0%	12,0%	6,5%	22,3%	15,5%
Salut	805	41,1%	5,7%	15,9%	3,4%	13,3%	20,5%
Tècniques	63	35,9%	1,6%	7,8%	1,6%	39,1%	14,1%
Total	3931	41,5%	4,3%	10,4%	4,8%	18,8%	20,3%

Font: Elaboració pròpia. Dades AQU.

En tot cas, aquestes dades mostren diferències notables entre els àmbits d'estudis. Així, per exemple, l'ús de contactes personals per a trobar la primera feina és molt més freqüent entre els estudiants d'humanitats (51,7%) que entre la resta d'estudiants (entre el 35,9% i el 41,1%), i l'ús d'internet destaca entre els estudiants de titulacions tècniques (39,1%), essent casi tres cops més comú que entre els estudiants de ciències de la salut (13,3%), per exemple. Pel que fa a les vies d'accés relacionades amb la universitat ("Pràctiques d'estudi" i "Serveis de la universitat"), podem apreciar que també tenen un pes diferent segons l'àmbit d'estudi. Així, trobem que són mitjans molt comuns per als estudiants de salut (19,3%, sumant ambdós mitjans), d'experimentals (18,5%) o de ciències socials (15,8%), però en canvi no aconsegueixen ser tant importants per als estudiants de titulacions tècniques (9,4%) o, encara menys, d'humanitats (6,2%).

Ara passem en canvi a fixar-nos en l'evolució d'aquests mitjans d'accés al mercat laboral per al total d'estudiants de la UB enquestats per l'AQU.

Taula 5: Evolució d'algunes de les vies d'accés més rellevants (2001-2017)

Universitat de Barcelona	Vies d'accés a la primera feina					
	Contactes	Anuncis de premsa	Borses de treball (no universitàries)	Pràctiques d'estudis	Serveis de la universitat	Internet
2001	42,0%	17,9%	-	3,2%	7,6%	1,4%
2005	33,3%	9,7%	-	11,3%	8,8%	6,3%
2008	34,8%	9,2%	-	10,1%	6,8%	14,5%
2011	30,7%	3,7%	10,5%	10,2%	6,2%	19,1%
2014	36,8%	2,2%	6,3%	11,7%	5,6%	17,0%
2017	41,5%	2,4%	4,3%	10,4%	4,8%	18,8%

Font: Elaboració pròpia. Dades AQU

Quelcom notori és el reemplaçament dels anuncis de premsa, que al 2001 encara eren el segon mitjà més utilitzat (i, avui en dia, és pràcticament irrellevant), per l'Internet, que a partir del 2008 es va perfilar com a segona via més comuna per accedir a la primera feina. Pel que fa als contactes personals, tal mitjà per trobar feina va patir una notable davallada de 2001 a 2011, però ha tornat a créixer en importància d'ençà. Pel que fa als serveis de la universitat (que inclou mitjans com la borsa de treball pròpia, l'observatori, etc.), aquests han patit una lleu però constant davallada des del 2005, passant d'un 8,8% a un 4,8%, i les pràctiques d'estudis s'han mantingut estables, al voltant d'un 10-11%, des del mateix any.

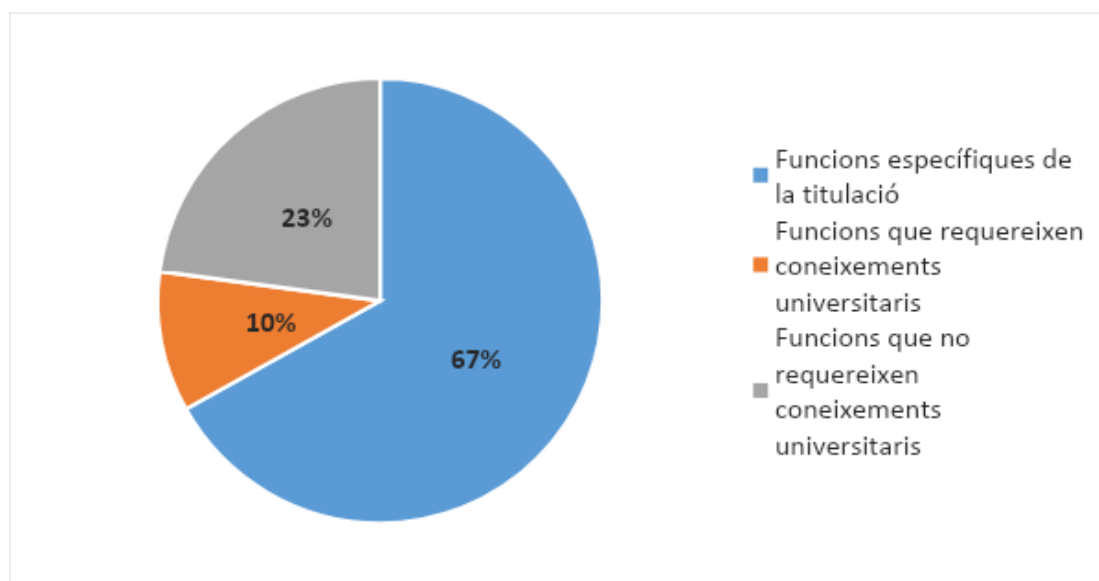
V. Qualitat de la inserció

En aquesta secció, deixarem enrere la qüestió de la primera feina del graduat per reflectir en canvi algunes dades de les feines que tenien els estudiants a l'hora de respondre a l'enquesta, així com les condicions laborals d'aquestes. Aquí volem, doncs, tractar la qüestió de la qualitat de la inserció, en termes d'adequació de les tasques de la feina amb els estudis realitzats i satisfacció subjectiva dels estudiants amb aquesta.

1. Adequació laboral segons requeriment i funcions en el lloc de treball

Tal i com mostren els resultats de l'enquesta de l'AQU de l'any 2017, el 67% dels graduats a la UB troben una feina amb una adequació laboral òptima, és a dir, tenen una feina en que desenvolupen funcions pròpies de la seva titulació específica. Pel que fa a les funcions pròpies de l'àmbit universitari (és a dir, tasques que requereixen formació universitària, però que no són específiques de la titulació de l'alumne), un 10% dels graduats cauen en aquesta categoria. Això significa que un total d'un 77% dels estudiants troben feines que requereixen formació universitària, ja sigui formació de la seva titulació específica o no. El 23% restant, d'altra banda, al moment de passar l'enquesta treballaven en feines que no requerien, a la pràctica, d'una formació universitària.

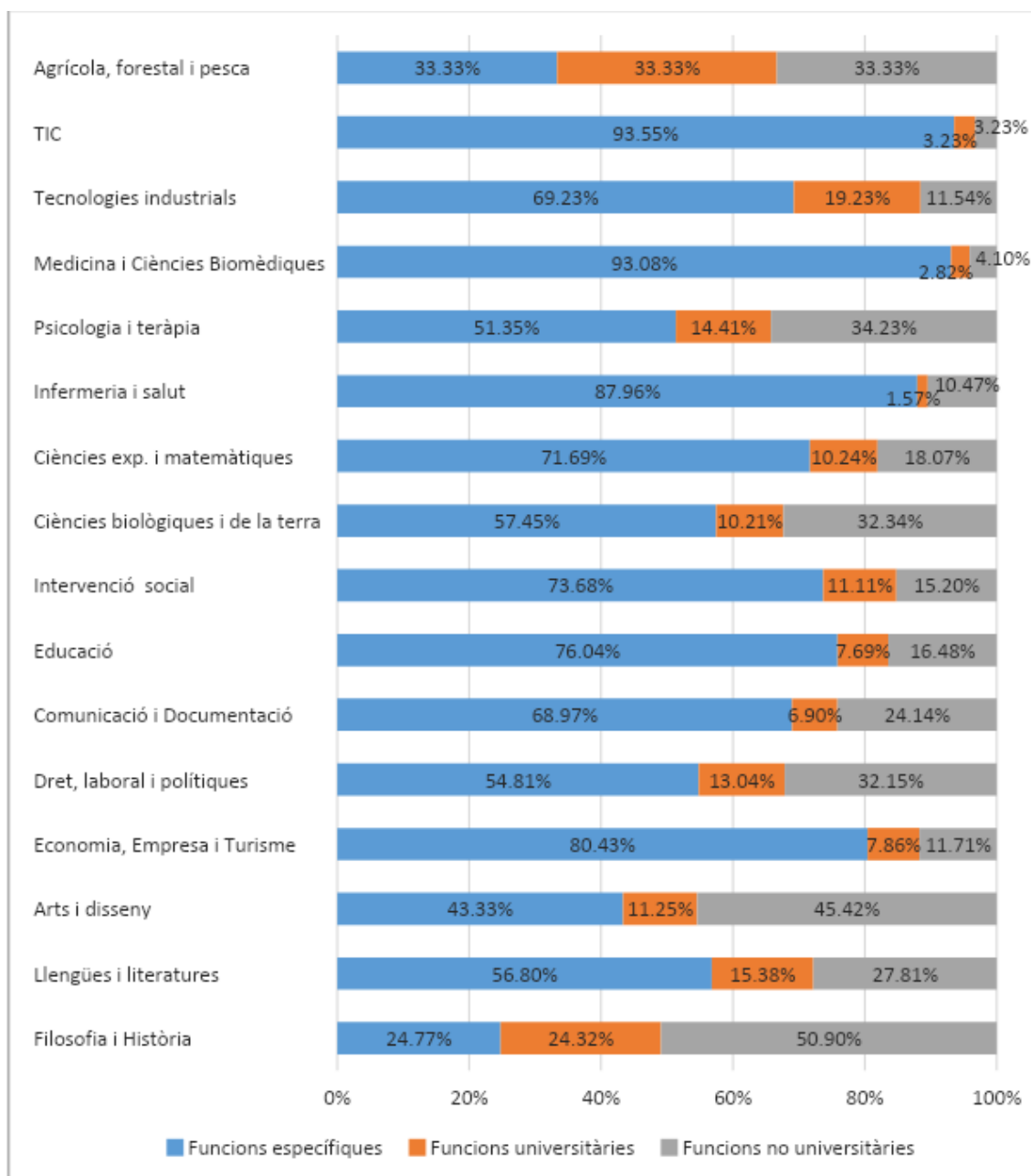
Gràfic 12: Adequació de la feina a la formació rebuda (2017)



Font: Elaboració pròpia. Dades AQU.

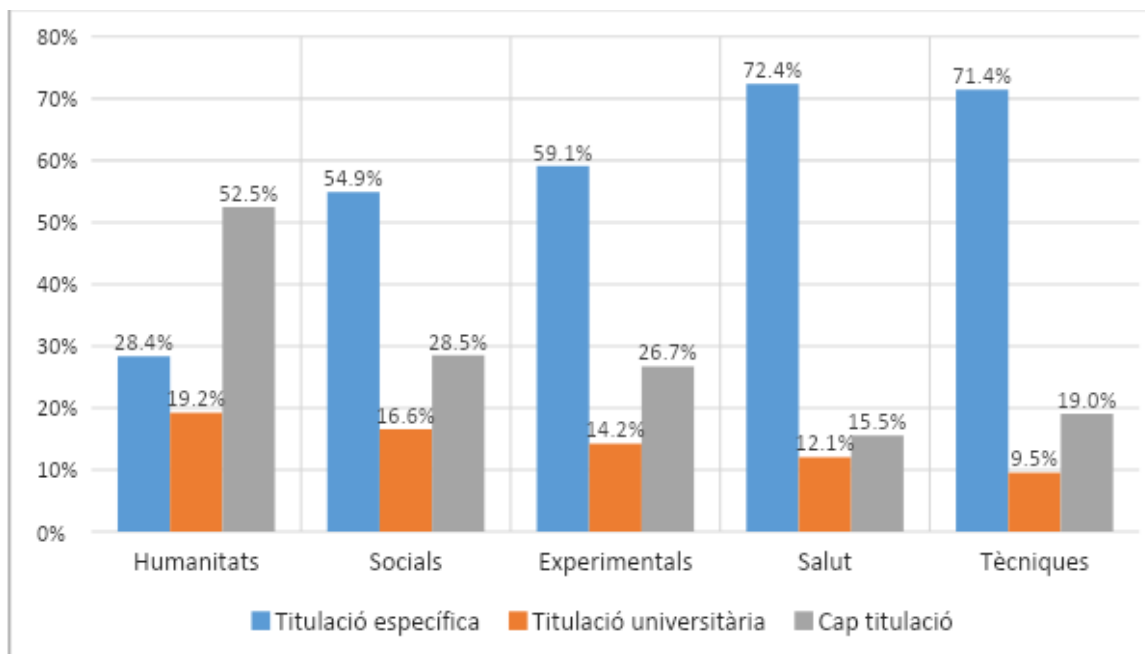
Ara bé, en l'anàlisi detallada atès l'àmbit d'estudi s'observa la variabilitat de la mostra en el moment d'accedir al treball. Filosofia i Història i Art i Disseny són els que majorment exerceixen funcions no universitàries, en contraposició trobem TIC i Medicina i Biomèdiques.

Gràfic 13: Funcions exercides a la feina segons sub-àmbit d'estudis (2017)



Una altra manera de plantejar la qüestió és examinar quina era la formació que li requerien l'estudiant per tal d'accedir a la feina desenvolupada en el moment de l'enquesta. Així, podem trobar dades molt diferents, com es pot observar en els pròxims gràfics, segons l'àmbit d'estudis.

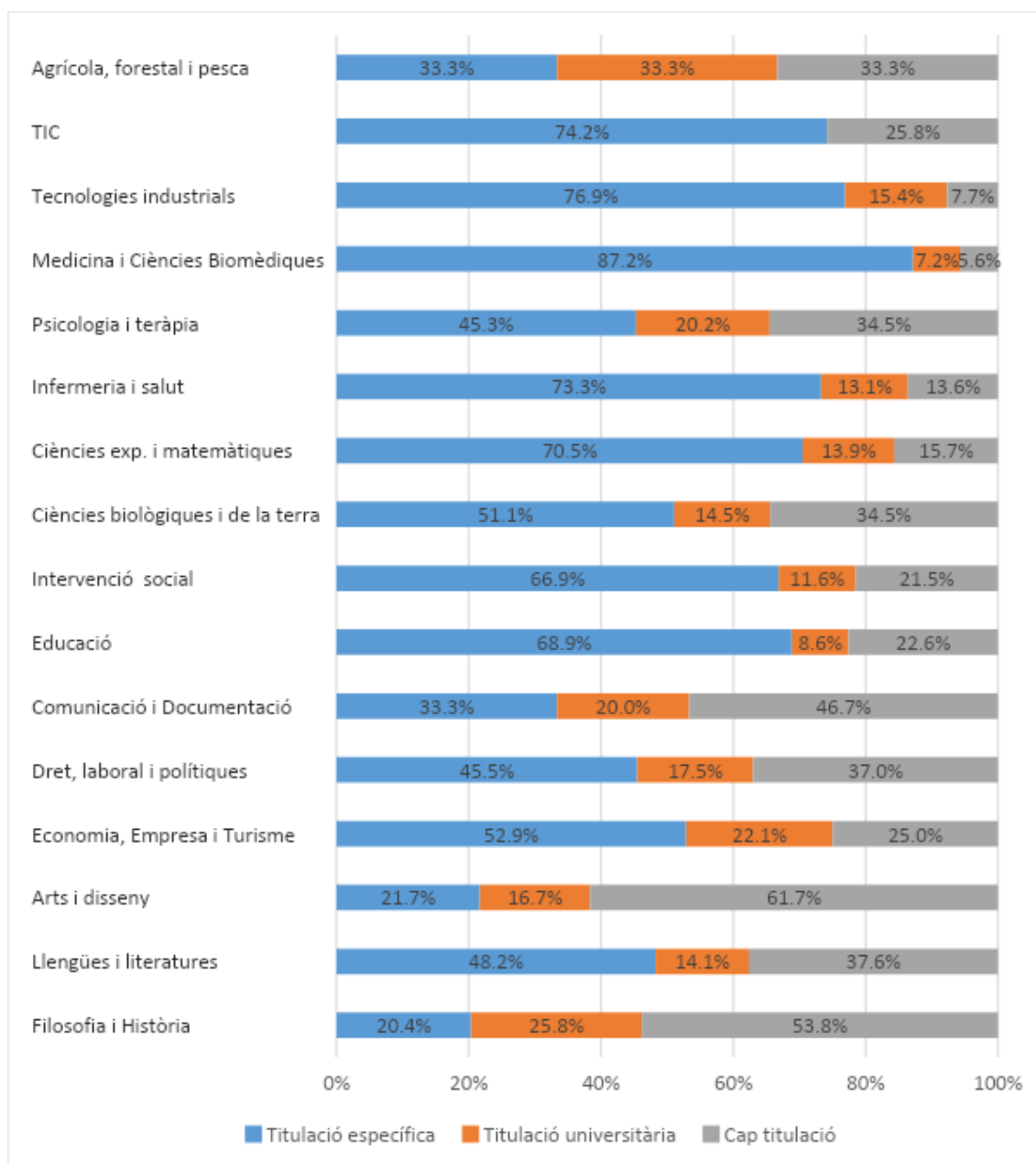
Gràfic 14: Nivell de formació requerida per accedir a la feina actual (2017)



Font: Elaboració pròpia. Dades AQU.

Més diferències es donen si mirem dins de cada àmbit. Tal i com ens mostra el Gràfic 13, camps com Filosofia i Història, així com Arts i Disseny, són els sub-àmbits en els que menys estudiants (sobre un 20%) se li van exigir formació en aquella titulació específica a la seva feina, i a més d'un 50% no se li exigia cap mena de titulació universitària. D'altra banda, a més d'un 87% d'estudiants de medicina i ciències biomèdiques se'ls hi exigia la seva titulació específica per accedir a la seva feina.

Gràfic 15: Formació exigida segons sub-àmbit d'estudis (2017)



En tot cas, a vegades, es demana certa formació per accedir a una oferta de treball però, a la pràctica, no s'exerceixen les funcions pròpies de tal formació. Així, podem complementar la informació tenint en compte tal aspecte. Els resultats són els següents:

Taula 6: Nivell de formació requerida per accedir a la feina actual i nivell de formació requerida a la pràctica per exercir les tasques de la feina (2017)

Universitat de Barcelona	(n)	Titulació específica		Titulació universitària		Cap titulació	
		No requereix formació exigida	Requereix formació exigida	No requereix formació universitària	Requereix formació universitària	No requereix formació universitària	Requereix formació universitària
Humanitats	639	4,4%	23,9%	11%	8,2%	30,1%	22,4%
Socials	2052	3,8%	51,1%	6,9%	9,7%	11,9%	16,7%
Experimentals	406	7%	52,2%	8,3%	5,9%	15,6%	11,1%
Salut	812	2,6%	69,8%	5,8%	6,3%	7,4%	8,1%
Tècniques	63	6,4%	65,1%	3%	6,5%	6%	13%
Total	3972	4,1%	50,9%	7,5%	8,2%	14,1%	15,3%

Font: Elaboració pròpia. Dades AQU

En definitiva, i com es pot apreciar, l'anàlisi bivariat de les variables "Titulació específica" i "Funcions pròpies", ens indica el nivell d'adequació laboral entre formació i ocupació. Les dades són positives, ja que es produeix ajust en més d'un 50% dels graduats en totes les àrees de coneixement excepte per als estudiants d'humanitats. Es dona una variabilitat d'entre el 51,1% de ciències socials el 69,8% dels estudis de l'àmbit de ciències de la salut. Per altra banda, la combinació "Cap titulació" i "No requereix formació universitària", que reflexa el menor grau d'adequació laboral, és especialment alt entre els estudiants d'humanitats: un 30,1%, seguit pels estudiants de ciències experimentals, amb un 15,6%, i pels estudiants de ciències socials, amb un 11,9%. Pel que fa a la resta de combinacions, hi ha algunes que són de gran interès. Així, és rellevant observar que, mentre que molts estudiants de ciències socials i humanitats acaben treballant en feines on no se'ls hi requeria formalment una titulació universitària (un 28,5% i un 52,5%, respectivament), una gran part d'aquests acaben, en realitat, realitzant funcions que requereixen de formació universitària (en tal situació es troben un 22,4% dels graduats en humanitats i un 16,7% dels de ciències socials: no se'ls hi requereix formalment cap titulació, però a la pràctica realitzen funcions que requereixen formació universitària).

2. Satisfacció amb la feina

Un cop revisades les dades relatives al nivell d'adequació laboral, també és important posar en valor dades relatives a la valoració més subjectiva dels graduats envers les seves feines, tenint en compte la valoració que fan de cinc factors diferents: el contingut de la feina, les perspectives de millora en aquesta, el nivell de retribució, la utilitat dels coneixements obtinguts i la satisfacció general amb el lloc de treball⁸.

Taula 7: Satisfacció amb la feina del treballadors (2017)

Universitat de Barcelona	<i>Satisfacció amb el contingut de la feina</i>	<i>Satisfacció amb les perspectives de millora</i>	<i>Satisfacció amb el nivell de retribució</i>	<i>Satisfacció amb la utilitat dels coneixements</i>	<i>Satisfacció general amb la feina on treballes</i>
(n)	3326	3287	3304	3325	3439
Media	8,01	6,55	6,25	5,69	7,72

Font: Elaboració pròpia. Dades AQU.

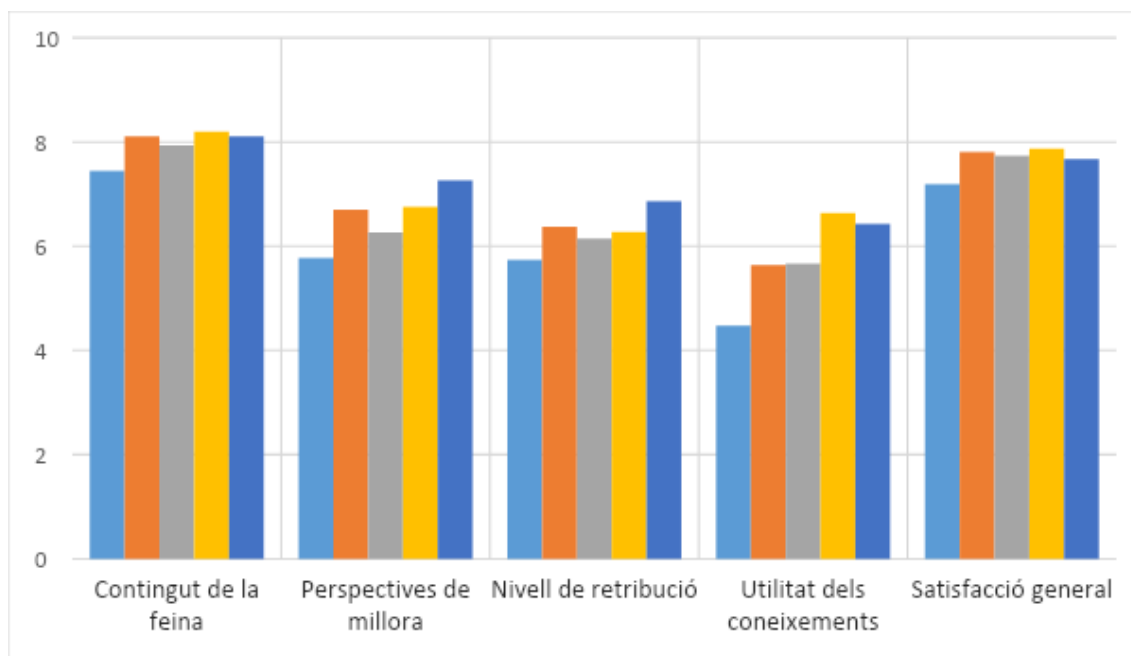
Com es pot apreciar, l'ítem amb una valoració mitja més alta és la satisfacció amb el contingut de la feina (8,01), seguit de prop per la satisfacció general amb la feina (7,72). En tercer i quart lloc, tot i que molt igualats, estan la satisfacció amb les perspectives de millora (6,55) i amb el nivell de retribució (6,25). Per últim, amb la valoració mitjana més baixa, està la satisfacció amb la utilitat dels coneixements, valorada amb un 5,69.

En tot cas, també és important fer una ullada a les diferències existents en aquesta qüestió entre els diferents àmbits d'estudis. Així, segmentant les dades segons aquesta variable, ens trobem que pel que fa als ítems "Satisfacció amb el contingut de la feina" i "Satisfacció general", les dades són força homogènies entre els diferents àmbits, tot i que la mitjana és una mica més baixa entre els estudiants d'humanitats. Pel que fa a les perspectives de millora i al nivell de retribució, ens trobem amb una dinàmica molt semblant: en primer lloc, els titulats en l'àmbit d'estudis tècnics, en segon lloc, puntuant una mica més baix, els de ciències socials, ciències de la salut i ciències experimentals i, en tercer i últim lloc, els estudiants d'humanitats. Per últim, pel que fa a l'ítem "Utilitat dels coneixements", segurament el de més importància per a estudiar la relació entre la universitat i la inserció laboral, és sense dubte l'ítem amb una major variància entre els diferents àmbits d'estudi. Així, ens trobem una valoració mitjana més alta entre els estudiants de ciències tècniques i de la

⁸A l'enquesta original, els estudiants valoraven aquests ítems en una escala del 1 al 7; en aquest informe, per a facilitar la comprensió de les dades, hem adaptat la escala per a que sigui del 1 al 10.

salut (6,42 i 6,63), seguits pels estudiants de ciències socials i ciències experimentals (5,63 i 5,66), i, per últim, els estudiants d'humanitats, que valoren de mitjana aquest ítem amb un 4,47.

Gràfic 16: Satisfacció amb diferents aspectes de la feina, segons àmbit d'estudis (2017)



Font: Elaboració pròpia. Dades AQU.

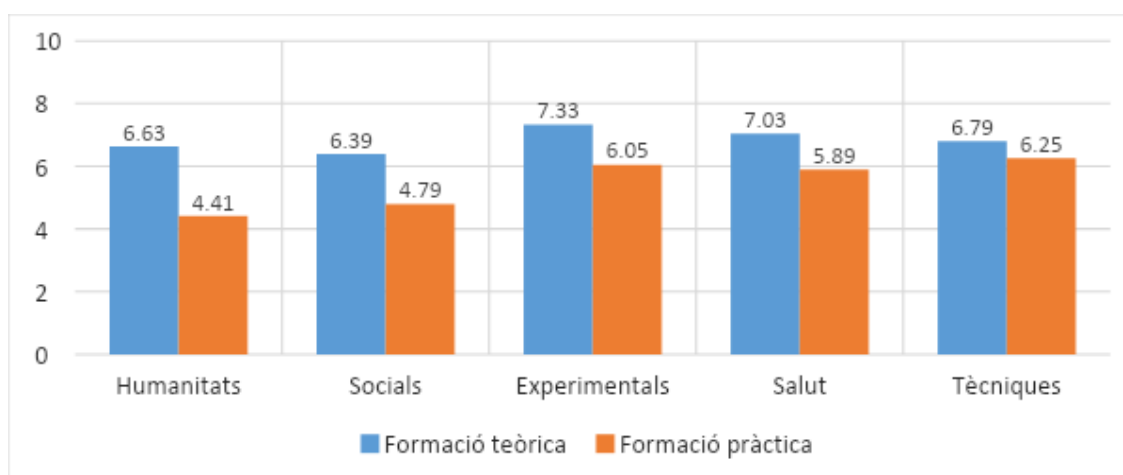
3. Formació rebuda per al desenvolupament de la feina

A continuació, passarem a tractar les dades disponibles a la nova enquesta de l'AQU del 2017 respecte a la valoració que fan els estudiants graduats de la formació rebuda, sobretot tenint en compte la qüestió de l'adequació competencial a la feina (és a dir, si les competències apreses a la universitat són útils després a la feina).

Un primer punt al qual prestar atenció és la valoració que fan els estudiants de la formació teòrica i pràctica que han rebut. La valoració mitjana de la primera, tenint en compte a tots els estudiants, va ser d'un 6,66⁹, i la de la formació pràctica, un 5,11. Així doncs, aquesta mitjana general ja ens revela una cosa: en línies generals, la valoració que es fa de la formació teòrica rebuda a la universitat és més alta que la formació pràctica. Passem ara però a fer una ullada a les diferències entre àmbits d'estudi.

⁹A l'enquesta original, els estudiants valoraven aquests ítems en una escala del 1 al 7; en aquest informe, per a facilitar la comprensió de les dades, hem adaptat la escala per a que sigui del 1 al 10.

Gràfic 17: Valoració mitjana de la formació teòrica i pràctica segons àmbit d'estudis (2017)



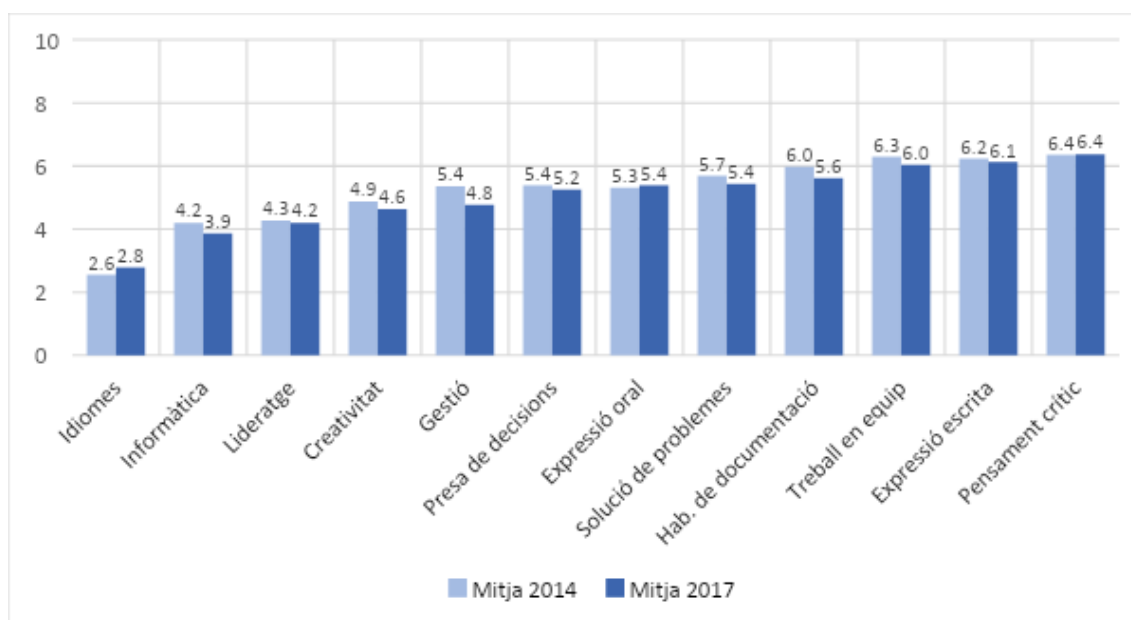
Font: Elaboració pròpia. Dades AQU.

Com es pot apreciar, a tots els àmbits passa el mateix: la formació teòrica rep una valoració mitjana superior a la formació pràctica, tot i que en alguns àmbits això passa amb una diferència major que altres. Així, la diferència més alta la trobem entre els estudiants d'humanitats, que valoren la formació teòrica, de mitjana, 2,21 punts millor que la formació pràctica rebuda. Els segueixen els estudiants de ciències socials, amb una diferència d'1,61, seguits pels de ciències experimentals (1,28) i ciències de la salut (1,15). Per últim, els estudiants d'estudis tècnics són els que més a prop estan de valorar la formació teòrica i pràctica al mateix nivell, amb una diferència de 0,54 entre ambdues.

En tot cas, destaca també que, en general, la valoració mitjana tant de la formació teòrica com de la pràctica entre els estudiants de ciències socials i d'humanitats és més baixa que la de la resta d'àmbits. Cap de les dues assoleix l'aprovat pel que fa a la formació pràctica (4,79 i 4,41), però superen el 6 en formació teòrica. Pel que fa als altres tres àmbits d'estudis, com es pot apreciar mostren unes valoracions mitjanes bastant semblants, tot i que les ciències tècniques obtenen una millor valoració mitjana de la formació pràctica lleugerament superior a les altres (un 6,25), i pitjor en formació teòrica (6,79), mentre que les ciències experimentals obtenen la millor valoració mitjana pel que fa a la formació teòrica (un 7,33).

Passem ara a la valoració que fan els estudiants de la formació rebuda en les competències transversals més rellevants.

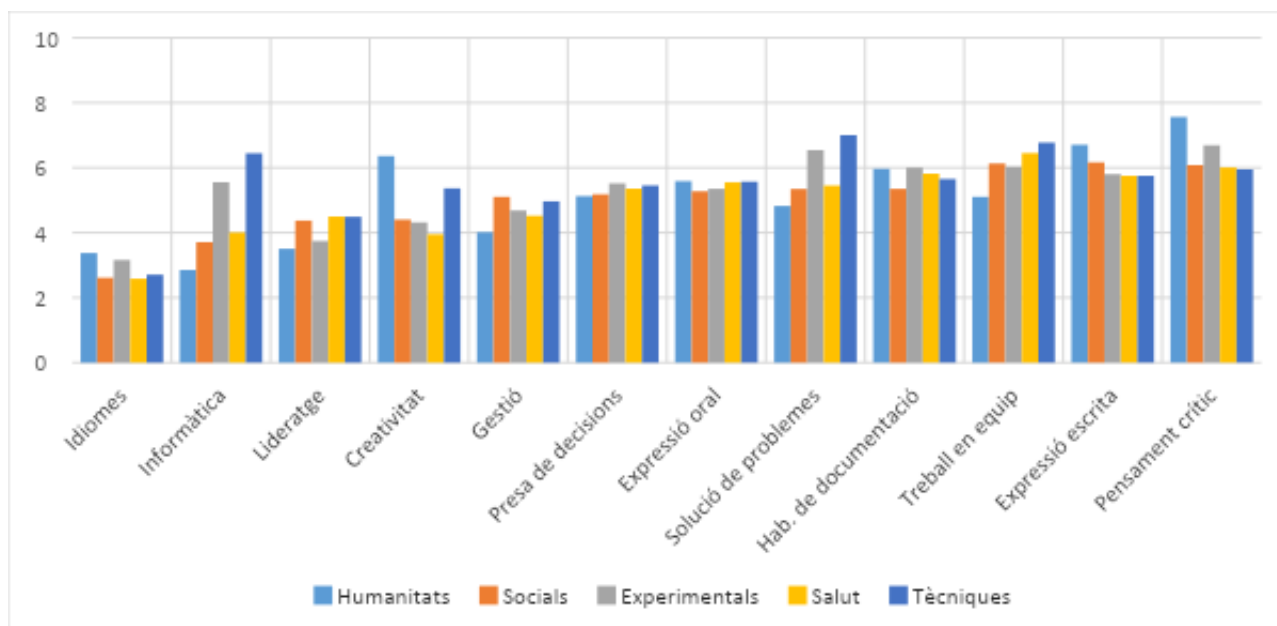
Gràfic 18: Valoració mitjana de la formació rebuda en competències transversals (comparació 2014 i 2017)



Font: Elaboració pròpia. Dades AQU.

Respecte a la valoració rebuda en competències transversals, la pitjor valorada en les dues edicions és d'idioma, encara que sigui -juntament amb expressió oral- les úniques que repunten a l'edició 2017 (2,6/2,8). Altres competències pitjor valorades són informàtica (4,2/3,9) i lideratge (4,3/4,2) amb puntuacions sota els 4,5 punts en les dues edicions. Per contra, les millors valorades i amb puntuacions sobre el 6 són pensament crític amb un 6,4 en els dos anys, expressió escrita (6,2/6,1) i treball en equip (6,3/6,0). Fent anàlisi del gràfic, encara que la valoració mitjana rebuda en formació competencial baixi a l'edició 2017, hem de dir que aquestes s'ajusten més adequadament el mercat de treball, segons altres anàlisis realitzades. També els estudiants, una vegada familiaritzats amb el llenguatge de les competències, són més crítics amb la formació rebuda durant el seu procés formatiu. Un altre element a debatre seria quines competències són responsabilitat de la universitat (nivell de grau) i quines són responsabilitats en altres nivells de l'educació superior (revisar els descriptors de Dublín, 2004) i del propi mercat de treball i/o altres instàncies formatives.

Gràfic 19: Valoració mitjana de la formació rebuda en competències transversals, segons àmbit d'estudis (2017)

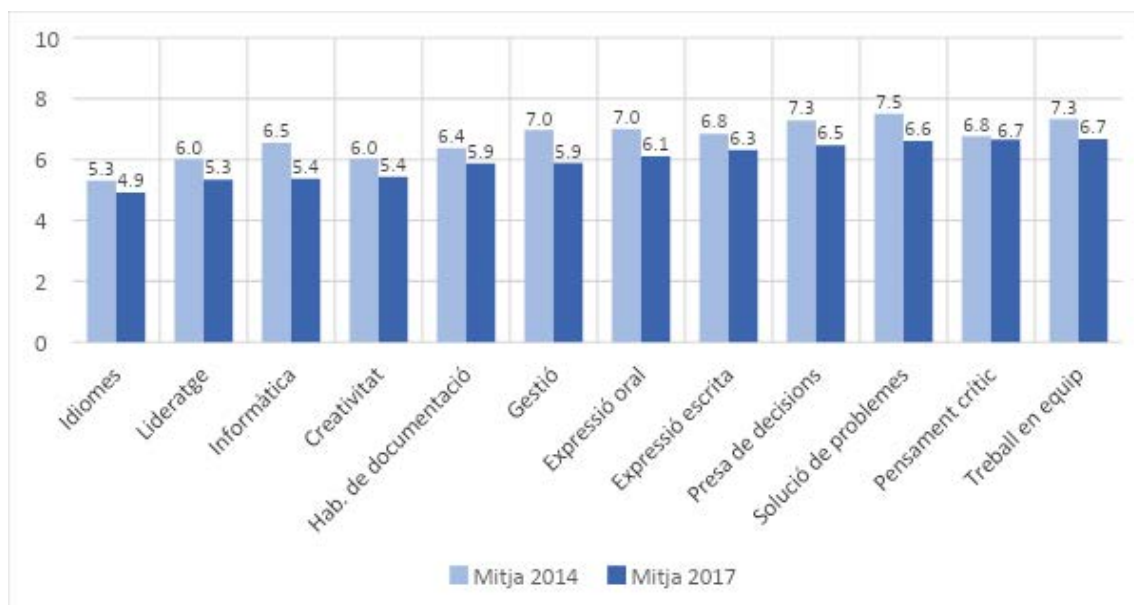


Font: Elaboració pròpia. Dades AQU.

Com es pot apreciar, també hi ha diferències importants entre els diferents àmbits d'estudis, que responen en bona part al tipus d'estudis que s'inclouen en cada categoria. Per exemple, la valoració de competències com ara solució de problemes o informàtica és notablement més alta entre estudiants de titulacions tècniques i estudiants de ciències de la salut. Cal destacar al mateix temps que les humanitats tenen un perfil bastant independent respecte a la resta d'àmbits en quant a valoració mitjana de la formació rebuda en competències transversals: és l'àmbit que puntua més alt en competències com ara idiomes, expressió escrita, creativitat o pensament crític (aquestes dues últimes, amb un gran marge de diferència). Però per l'altra banda, també és l'àmbit que puntua més baix en algunes altres competències: informàtica, gestió, treball en equip, lideratge i solució de problemes. És interessant notar també que les competències transversals que tenen una valoració més homogènia entre els diferents àmbits d'estudi són les habilitats de documentació, la presa de decisions i l'expressió oral.

Passem ara a analitzar aquestes competències però des d'una altra perspectiva: la de la seva utilitat a l'hora de treballar.

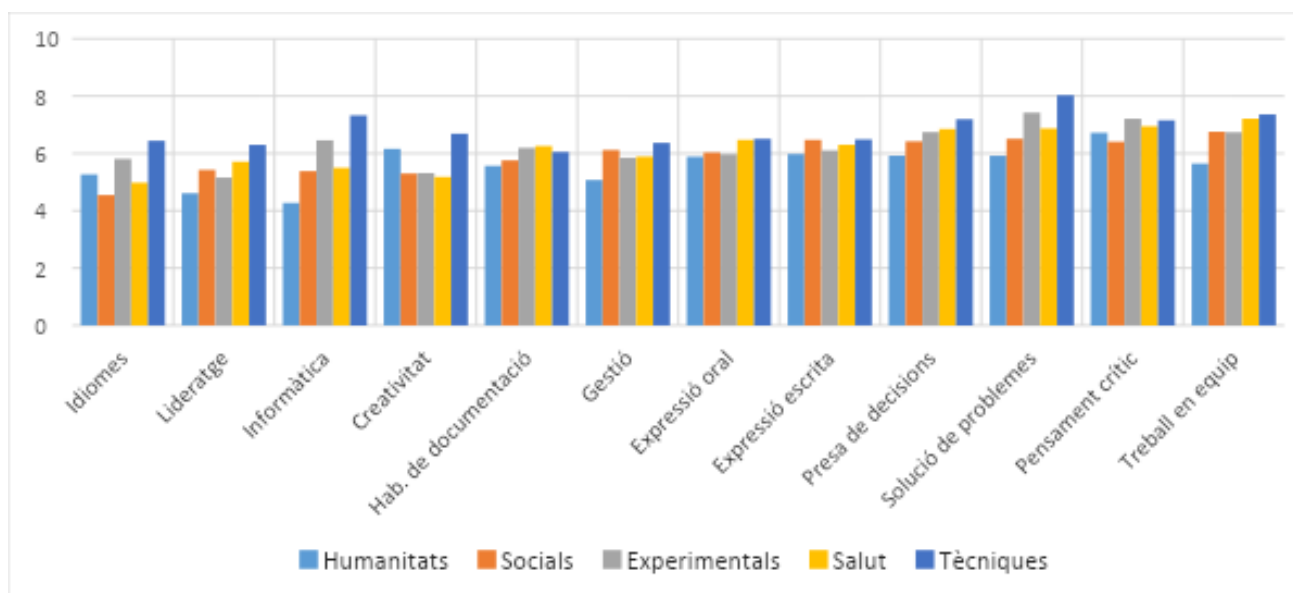
Gràfic 20: Valoració mitjana de la utilitat de les competències transversals (comparació 2014 i 2017)



Font: Elaboració pròpia. Dades AQU

Fent l'anàlisi de la utilitat de les competències transversals per les dues edicions de l'enquesta, s'evidencia que per a l'any 2017 la valoració baixa per a totes les competències. Coincidint amb les puntuacions anteriors, les competències que es valoren amb pitjor utilitat per a la feina en ambdues edicions són idiomes (5,3/4,9), seguida de lideratge (6,0/5,3) i creativitat (6,0/5,4). Crida l'atenció que hi ha competències que baixen fins a més d'un punt de valoració d'una edició a una altra, aquest és el cas d'informàtica (6,5/5,4) i gestió (7,0/5,9). Per contra la competència que menys diferència presenta és pensament crític (6,8/6,7). Aquesta anàlisi descriptiva de les dades necessitaria d'una major profunditat per poder extraure conclusions. Tanmateix, una primera fotografia evidencia un necessària reflexió sobre el tema de les competències a la universitat i la seva vinculació al mercat de treball. Aquesta realitat, a més, canvia per àrees de coneixement, com a mostra el següent gràfic.

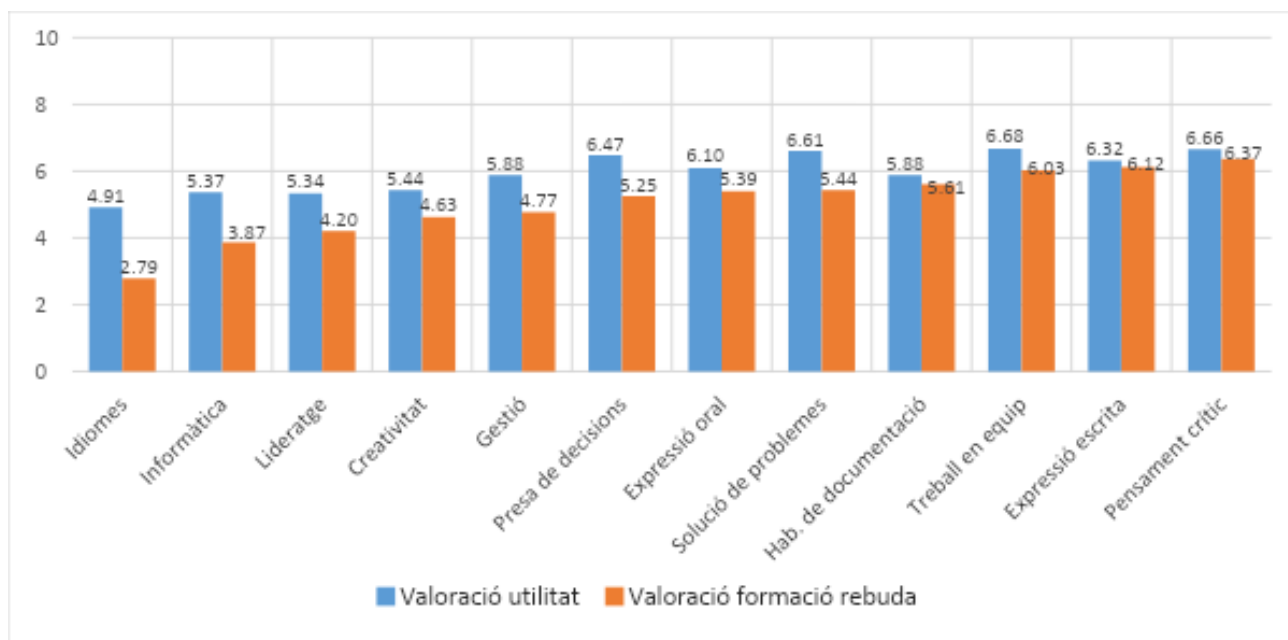
Gràfic 21: Valoració mitjana de la utilitat de les competències transversals, segons àmbits d'estudis (2017)



Font: Elaboració pròpia. Dades AQU.

Per últim, pot ser d'interès fer una comparació general entre la valoració de la formació rebuda i la valoració de la utilitat de cada competència, per així, a més, poder identificar de manera ràpida aquelles competències en que hi ha una bretxa més clara entre el nivell de la formació que reben els estudiants i la utilitat percebuda de cada competència.

Gràfic 22: Comparació de la formació rebuda i de la utilitat de les competències transversals (2017)



Font: Elaboració pròpia. Dades AQU

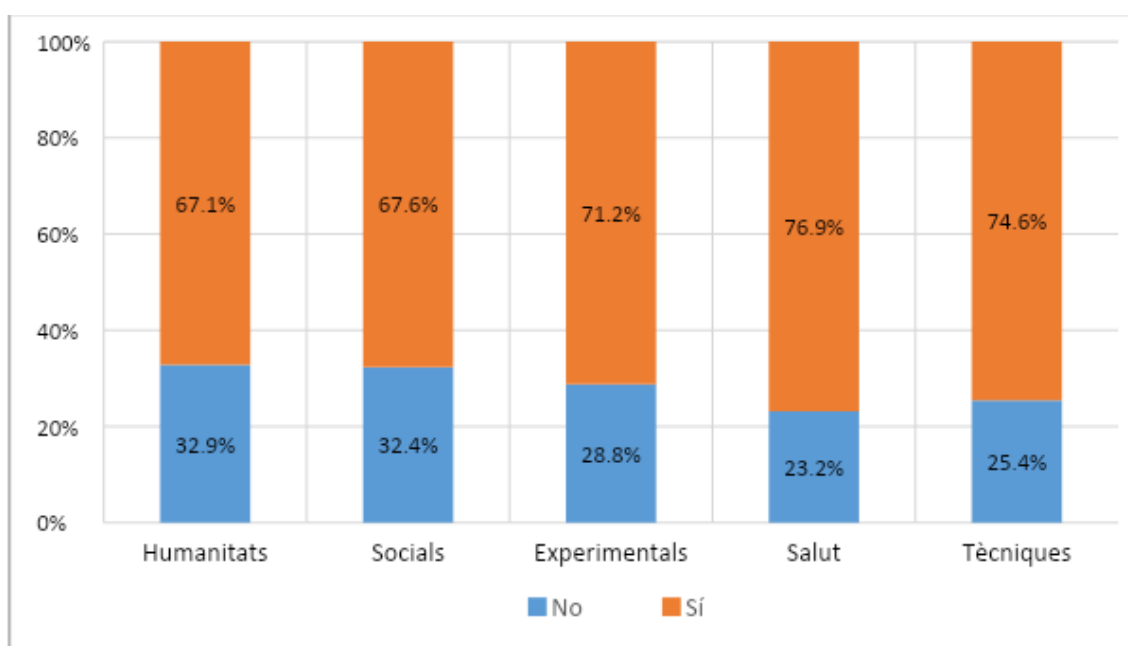
Com es pot apreciar, les principals bretxes entre formació rebuda i utilitat de la competència les trobem en idiomes (2,1 punts), informàtica (1,5), presa de decisions (1,2), solució de problemes (1,2) i lideratge (1,1). Les que més s’apropen a una certa igualtat entre la valoració de la formació rebuda i la valoració de la seva utilitat són l’expressió escrita (0,2), les habilitats de documentació (0,3) i el pensament crític (0,3).

VI. Satisfacció amb la carrera cursada i la Universitat de Barcelona

A la pregunta "Repetiries la mateixa carrera?", un 69,9% dels enquestats al 2017 va dir que sí que la repetirien, per un 30,1% que no. Però cal tenir en compte que es donen certes variacions segons els àmbits d'estudis, així com segons els sub-àmbits.

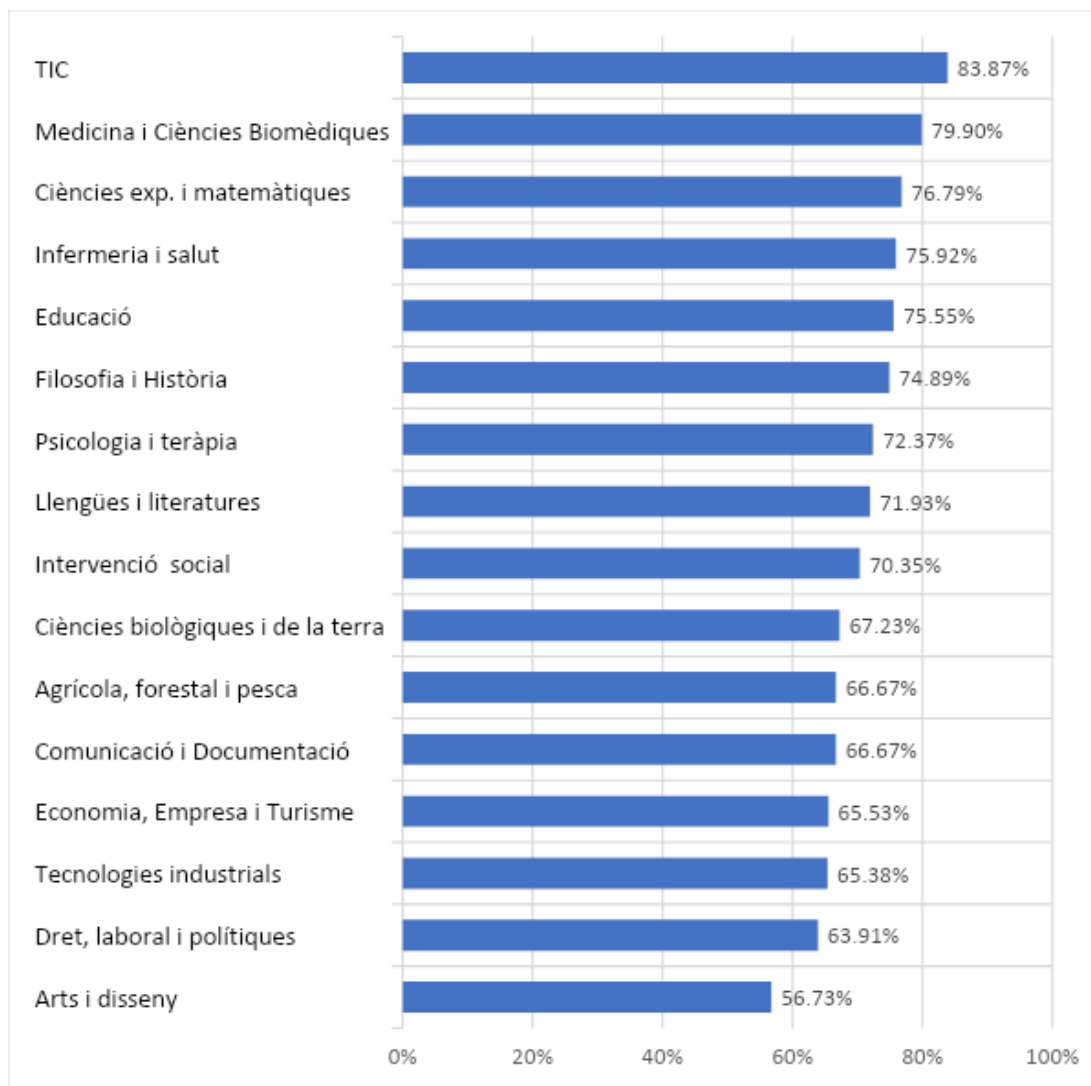
Així doncs, si bé el percentatge mitjà dels estudiants de la UB enquestats al 2017 era d'un 69,9% que repetirien la mateixa carrera, podem observar com en els casos de les humanitats i les ciències socials el percentatge és més baix (sobre un 67%), mentre que a la resta d'àmbits és més alta, destacant sobretot el cas dels estudiants de carreres en l'àmbit de ciències de la salut (un 76,9% repetirien) i de graus tècnics (un 74,6%). Els estudiants de l'àmbit de ciències experimentals es situen en un punt entremig, amb un 71,2% que repetirien la mateixa carrera. Veiem a continuació com també es donen diferències interessants per àmbits i sub-àmbits.

Gràfic 23: Alumnes que repetirien la mateixa carrera per àmbit (2017)



Font: Elaboració pròpia. Dades AQU.

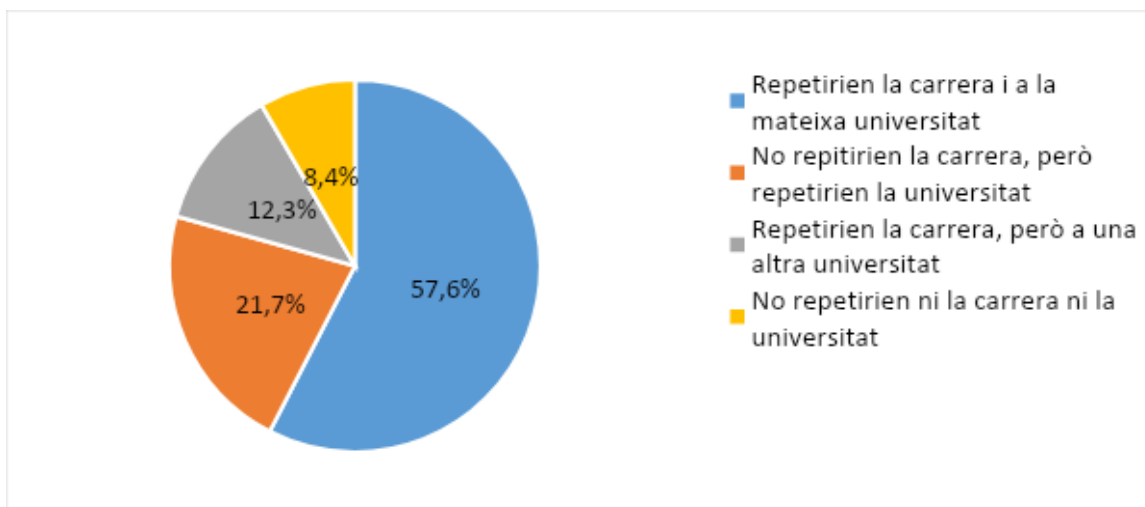
Gràfic 24: Alumnes que repetirien la mateixa carrera per sub-àmbit (2017)



Pel que fa a les dades sobre si els estudiants repetirien els seus estudis a la UB, i no en una altra universitat, si haguessin de tornar a començar-los, ens trobem que un 79,4% dels graduats enquestats al 2017 afirmaven que repetirien els seus estudis a la UB, per un 20,6% que no ho farien. En tot cas, és interessant mostrar la relació que hi ha entre la resposta a aquesta pregunta i la resposta a la pregunta de sí els estudiants repetirien la mateixa carrera. El següent gràfic resumeix doncs aquesta qüestió.

Gràfic 25: Relació entre satisfacció amb la carrera i satisfacció amb la universitat

(2017)



Font: Elaboració pròpia. Dades AQU

Dels 3973 estudiants de la UB que van respondre a l'enquesta de l'AQU a l'edició del 2017, un 57,6% repetiria carrera i universitat; un 21,7% repetiria a la UB, però optaria per realitzar uns altres estudis; d'altra banda, un 12,3% repetirien els mateixos estudis, però en una altra universitat i, finalment, un 8,4% no repetirien ni els mateixos estudis ni la mateixa universitat.

Feta aquesta observació sobre la relació entre ambdues preguntes, passem a comentar més detalladament les respostes a la pregunta "Repetiries a la mateixa universitat?" segons l'àmbit d'estudis de l'estudiant.

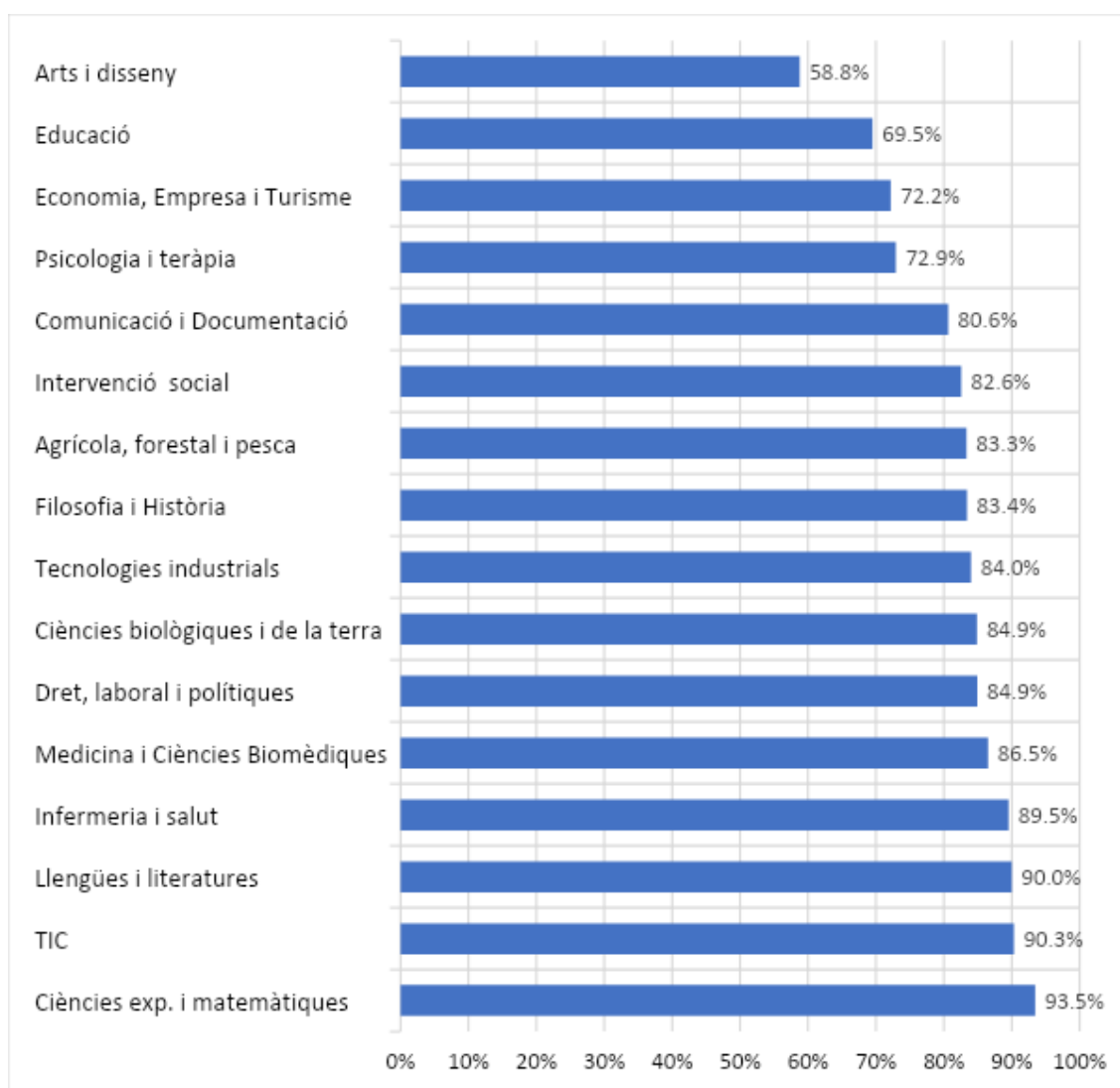
Taula 8: Alumnes que repetirien els seus estudis a la UB (2017)

Universitat de Barcelona	Repetiries a la mateixa universitat?				
	(n)	No		Sí	
		(f)	%	(f)	%
Humanitats	639	155	24,3%	484	75,7%
Socials	2052	475	23,1%	1577	76,9%
Experimentals	406	47	11,6%	359	88,4%
Salut	812	134	16,5%	678	83,5%
Tècniques	62	8	12,9%	54	87,1%
Total	3971	819	20,6%	3152	79,4%

Font: Elaboració pròpia. Dades AQU.

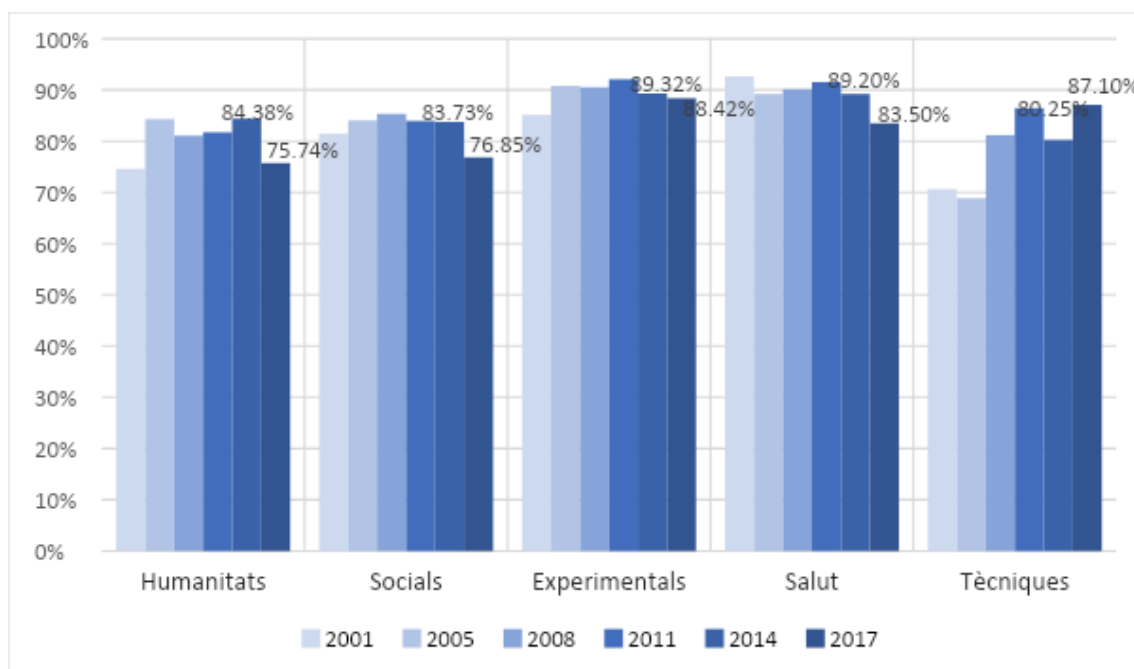
Com es pot apreciar, les respostes a la qüestió de si repetirien estudis a la UB, segueixen una dinàmica força semblant a les respostes a si repetirien la mateixa carrera: tot i que en aquest cas la resposta positiva creix 10 punts (un 69,9% repetirien la mateixa carrera, per un 79,4% que repetiria a la UB), ens trobem de nou amb que els estudiants d'humanitats i ciències socials estan per sota la mitjana (75,7% i 76,9%, respectivament), mentre que els de la resta d'àmbits d'estudis estan per sobre. En aquest cas, però, destaca l'alt percentatge d'estudiants de ciències experimentals (88,4%) que repetirien a la UB, així com els de tècniques (87,1%). Els estudiants de ciències de la salut tenen una puntuació una mica més baixa (un 83,5%), però encara per sobre de la mitjana.

Gràfic 26: Alumnes que repetirien fer estudis a la UB per sub-àmbit (2017)



Si anem més enllà de les dades del 2017, i estudiem així l'evolució de la resposta a tal pregunta, ens trobem algunes tendències que caldria profunditzar: com s'aprecia en el gràfic següent, l'àmbit de les carreres tècniques han seguit una clara tendència ascendent, mentre que en la resta d'àmbits (excepte les ciències experimentals, que es mantenen estables) s'ha produït una significativa davallada de les dades del 2017 respecte a les d'anys anteriors. És important recordar que just en aquest punt recollim l'opinió dels graduats que ja han estudiat en el Pla Bolonya, i per tant són destinataris d'unes polítiques pedagògiques i organitzatives diferents en el sistema educatiu superior respecte dels graduats en edicions anteriors.

Gràfic 27: Estudiants que repetirien els seus estudis a la mateixa universitat (2001-2017)



Font: Elaboració pròpia. Dades AQU.

Com es pot apreciar, els àmbits d'humanitats, ciències socials i ciències de la salut mostren una caiguda pel que fa a estudiants que declaren que repetirien els seus estudis a la UB. En el cas d'humanitats, la caiguda és de quasi 9 punts; en el de les ciències socials, de quasi 7 punts; i, per últim la caiguda pel que fa als estudiants de l'àmbit de ciències de la salut és de quasi 6 punts. Caldrà veure en futures edicions si aquesta és una tendència clara o un fet eventual.

Per acabar, al següent gràfic podem observar la relació entre la satisfacció amb la universitat i la satisfacció amb la carrera segons sub-àmbit d'estudis. Hem considerat rellevant mostrar en aquest gràfic el sub-àmbit d'estudis, i no l'àmbit d'estudis com la resta de l'informe, donat que hi ha diferències notables dins d'aquests últims. La mida de cada bombolla representa el número d'alumnes de cada sub-àmbit.

Gràfic 28: Relació entre satisfacció amb la universitat i satisfacció amb la carrera, segons sub-àmbit d'estudis (2017)¹⁰



Font: Elaboració pròpia. Dades AQU.

¹⁰ En aquest gràfic, la mida de la bombolla representa el número total d'estudiants enquestats de cada sub-àmbit. Pel que fa a les bombolles més petites del centre, que no tenen etiqueta, corresponen, d'esquerra a dreta, a "Comunicació i documentació" (30 casos) i, coincidint amb la bombolla de "Dret, laboral i polítiques", "Tecnologies industrials" (26 casos). Les línies que divideixen cada eix mostren la mitjana de cada variable pel total de graduats de la UB. Els colors representen l'àmbit general de cada sub-àmbit d'estudis.

Així doncs, com podem apreciar, hi ha diferències notables entre els diferents sub-àmbits, però en línies generals hi ha una relació positiva notable entre predisposició a repetir a la mateixa universitat i predisposició a repetir els mateixos estudis. En tot cas, hi ha certes qüestions rellevants a comentar. Les línies de punts, que representen la mitjana general dels graduats a la UB pel que fa a les dues variables, dibuixen a grans trets quatre sectors. Un d'ells és el d'estudiants per sobre de la mitja tant en predisposició a repetir els seus estudis a la UB com en repetir els mateixos estudis (en tal sector trobem el major nombre de sub-àmbits); per contra, ens trobem el sector que està per sota de la mitja en ambdues variables, en el qual situem els estudis dels àmbits d'Economia, Empresa i Turisme i, sobretot, el d'Arts i Disseny. D'altra banda, en el sector d'estudis més procliu a repetir els seus estudis a la UB però en un altre àmbit, ens trobem amb els casos de Dret, laborals i polítiques i de Ciències biològiques i de la terra. Per últim, pel que fa als sub-àmbits d'estudis més proclius a repetir la mateixa carrera però no a la mateixa universitat, hi situem els casos d'Educació i de Psicologia i teràpia.

VII. Consideracions finals

En aquest punt es mostra una visió conjunta de les conclusions trobades a través de l'explotació i anàlisi de l'enquesta a graduats universitaris realitzada per l'AQU, concretament pel que fa als graduats de la Universitat de Barcelona.

Es conclou que, en primer lloc, la millora de la inserció per a l'edició 2017 respecte a la de 2014. Si bé encara els percentatges no són els mateixos que en 2008 respecte a la inserció, s'aprecia una pujada i per tant, una certa recuperació a nivell quantitatiu. En relació a les àrees d'estudi, sembla que les que menys han sofert la crisi són les de socials i salut, ja que són les que menys percentatge baixen en l'edició 2014, moment de major crisi. Respecte a la recuperació dels nivells d'ocupació per àmbit d'estudi, si bé totes les àrees s'han recuperat des del 2008, les més recuperades són les carreres tècniques, seguides de les humanitats.

Pel que fa als aturats, els motius que destaquen per a no trobar feina són la falta de pràctica professional (6,52), el desig de tenir un treball que sigui del gust de l'estudiant (6,32) i el desig de tenir un nivell de retribució adequat (5,88). Crida l'atenció que la raó amb més alt percentatge (la falta de pràctica professional) sigui un àmbit propi de la universitat i de com forma als seus estudiants per a exercir-se en el treball. Així mateix, destaca que els que més seleccionen aquest motiu són els de l'àrea d'experimentals. En aquest sentit la universitat hagués de re-pensar els seus programes, potenciant i augmentant instàncies de pràctiques

professionals. D'altra banda, malgrat no és propi de la tasca universitària, és interessant destacar que els de socials argumenten que la principal raó per la qual no troben feina és per no tenir un nivell de retribució adequada.

Atenent a les vies i temps d'accés al treball, és importat ressaltar que els contactes són la ruta més utilitzada, a excepció de l'àrea tècnica on internet és la via més comuna. En el cas de les humanitats més del 50% fa ús dels seus contactes a diferència de les altres àrees. El temps de cerca del primer treball varia notablement depenent de l'àrea. Els que s'insereixen més ràpid són les carreres tècniques, seguits de ciències socials i ciències de la salut i, per contra, humanitats i ciències experimentals.

En quant a l'adequació laboral, el 67% realitza funcions específiques de la titulació, el 10% funcions que requereixen coneixements universitaris i un 23% no requereix coneixements universitaris per a fer el seu treball. Dades rellevants i importants a nivell dels ensenyaments i el mercat de treball. El nivell formatiu requerit per a accedir al treball difereix notablement segons l'àrea. És així com les humanitats són l'àrea que menys requereix la titulació específica per a exercir-se laboralment, més de la meitat afirma que no requereix de titulació per a exercir el seu treball. Per contra, tant els de l'àrea tècnica i de la salut són els que més destaquen per requerir la titulació específica. En certa mesura això es deu a la naturalesa del treball desenvolupat.

Analitzant la satisfacció amb el treball, en general, totes les àrees es troben satisfetes amb el contingut del treball, però no així amb la utilitat dels coneixements. Per àrees els menys satisfets són els d'humanitats i el més satisfets els de tècniques amb un punt de diferència. A aquests li segueixen els de l'àrea de la salut i els de socials. Respecte a la valoració de la formació teòrica i tècnica rebuda, la primera és millor valorada per totes les àrees. Ressaltar que les àrees d'humanitats i socials són extremadament dures amb la valoració de la formació pràctica, amb mitjanes sota el 5 a diferència de les altres àrees que voregen el 6 o ho superen. En relació a l'anàlisi de les competències transversals, les millor valorades són pensament crític, expressió escrita i treball en equip. I les pitjors, idiomes, informàtica i lideratge. Elements molts importants en el moment de replantejar la formació universitària, atenent a quines són les competències que s'han de treballar des del grau o bé es corresponen a una formació de nivell superior. D'altra banda, s'ha trobat que les valoracions de la formació rebuda en les diferents competències, així com la utilitat en el lloc de treball, experimenten una lleugera caiguda en el 2017, moment en què ja els estudiants han estudiat en el marc del Pla Bolonya, respecte del 2014. Caldrà una anàlisi més en profunditat sobre aquesta qüestió, ja

que per ara només s'han analitzat dues edicions, i cal una perspectiva temporal, més àmplia per concloure tendències sobre la formació per competències, així com la seva adequació a un mercat laboral molt canviant i fluctuant.

No obstant, gairebé el 70% repetiria la mateixa carrera, especialment els de l'àrea de la salut amb gairebé un 77%. Per contra, les humanitats són les que presenten el percentatge més baix davant d'aquesta pregunta.