

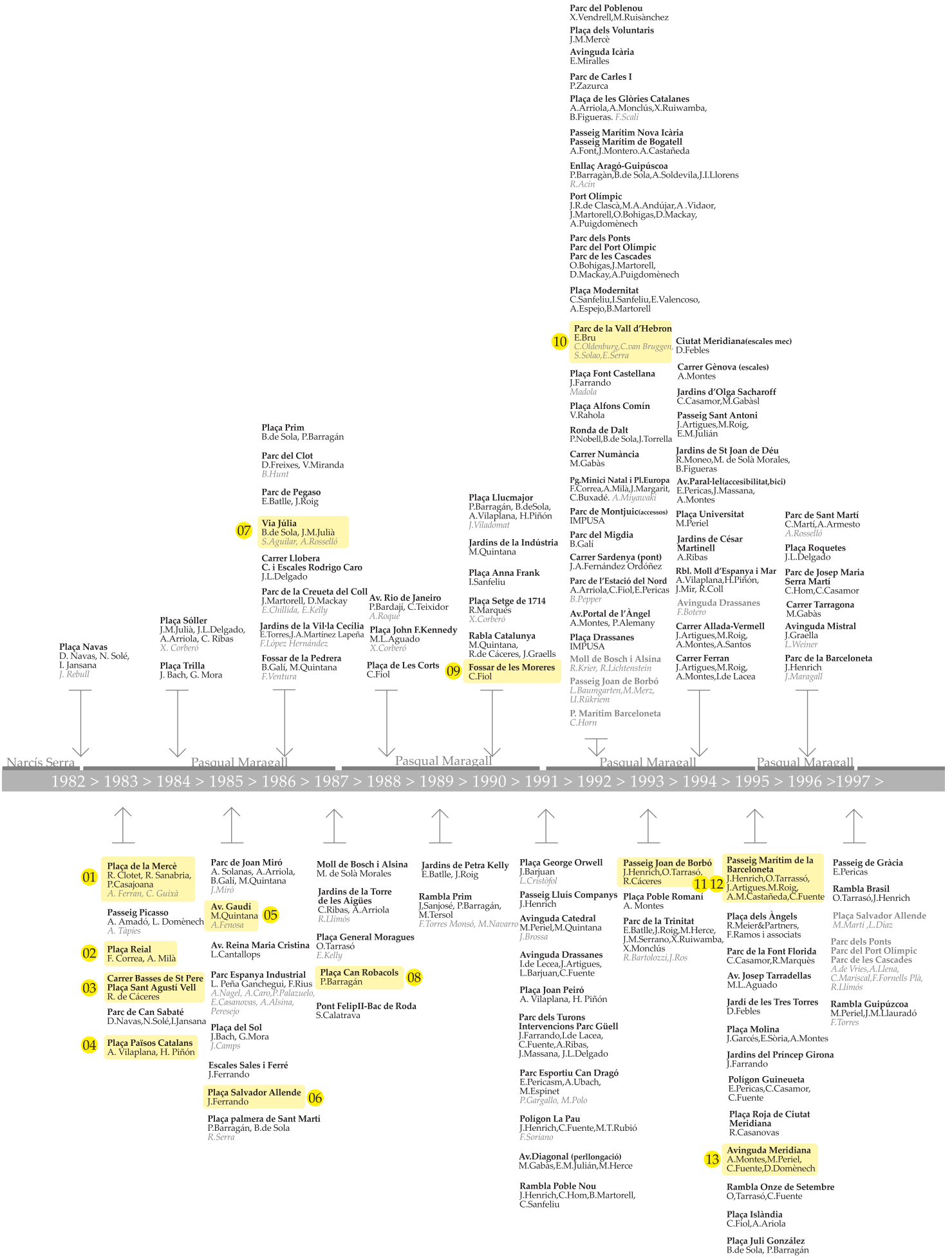
## CAPÍTULO 3: Análisis de las intervenciones

A continuación se presenta el análisis realizado a diecisiete intervenciones que han tenido lugar en Barcelona durante los últimos treinta años, escogiendo una muestra representativa de proyectos repartidos en el tiempo y en el territorio, tal como se puede ver en los gráficos de las páginas siguientes.

Las intervenciones se presentan en orden cronológico, tomando como referencia la fecha de terminación de las obras. Para cada una de las intervenciones analizadas, ha sido elaborado un inventario de los elementos de pavimento empleados, que se muestran a través de imágenes y se acompañan de una referencia numérica, con una letra delante que nos indica si se trata de un pavimento (P) o de una pieza de bordillo o rigola (B). En algunos casos la leyenda ha sido simplificada para no repetir los mismos elementos, como el panot, la rigola y el bordillo, por lo que si se quiere conocer en detalle los pavimentos de cada intervención, puede consultarse el check-list incluido en el anexo. Los vados no han sido catalogados en este inventario pero, en el caso de que aporten algún elemento diferenciador, se hace referencia de ello en el texto y en el plano, como sucede en el caso de la Vall d'Hebron.

También se acompañan dibujos en planta de cada una de las intervenciones, donde se relacionan las imágenes de los pavimentos empleados con el dibujo, a través de las referencias numéricas. Los dibujos han sido adaptados según la escala del espacio analizado, por lo que algunos de los dibujos muestran una planta general donde se señala la distribución del pavimento por zonas, como sucede en intervenciones de gran extensión como la Vall d'Hebron y el Fórum y se detallan aspectos concretos con plantas y secciones. Para las intervenciones de menor tamaño ha sido dibujada la planta completa; mientras que algunas calles o avenidas donde se repite un mismo patrón a lo largo de todo su recorrido, se ha dibujado un único tramo a modo de ejemplo, como el caso del Carrer Gran de Sant Andreu o la Vía Júlia.

Para conocer la situación en la cual se produce cada una de estas intervenciones se presenta una breve descripción del contexto histórico, acompañado de imágenes del espacio antes y después de la transformación analizada, junto con una descripción de los aspectos más relevantes que se han observado del pavimento.



**Gran de Sant Andreu 14**

**Jardins de Joan Vinyoli**  
C.Casamor, M.Gabàs

**Avinguda J.V.Foix**  
J.M.Aguilera, J.M.Llopis,  
D.Febles

**Plaça Osca**  
L.Queral, C.Hom,  
R.Cardona

**Plaça Olivereta**  
M.Periel

**Passeig Lluís Companys**  
E.López Hernández

**Avinguda Drassanes**  
N.Torres

**Llera Riu Besòs**  
B.de Sola, F.Puig, A.Alarcón

**Rambla Raval**  
P.Cabrera, J.Artigues

**Gran Via Carles III**  
O.Tarrasó, J.Henrich

**Carrer Badal**  
B.de Sola, J.C.Montoliu

**Parc Diagonal Mar**  
EMBT

**Pg. Garcia Faria**  
P.J. Ravetllat, Carme Ribas

**Fòrum de les Cultures (esplanada, banys)**  
E.Torres, J.A.Martínez Lapeña, B.Galí

**15**

**Parc de la Primavera**  
Area de Projectes de Parcs i Jardins

**Parc Central Poble Nou**  
J.Nouvel

**Gran Via de les Corts Catalanes**  
Arriola, Fiol, EMBT

**16**

**Pl. Doctor Ignasi Barraquer**

**Perllongació Passeig Marítim**  
Barceloneta, Bocana Nord  
Jordi Henrich

**Pl. Lesseps**  
Albert i David Viaplana

**Jardí Museu Can Framis**  
Jordi Badia, Jordi Framis

Joan Clos

Joan Clos

Joan Clos

Jordi Hereu

1998 > 1999 > 2000 > 2001 > 2002 > 2003 > 2004 > 2005 > 2006 > 2007 > 2008 > 2009 > 2010

**Passeig Joan de Borbó**  
F.Abad

**Moll de Barcelona**  
O.Tarrasó, J.Henrich

**Plaça Hldefons Cerdà**  
B.de Sola

**Nou Jardí Botànic**  
C.Ferrater, B.Figueras,  
J.L.Canosa

**Av. Josep Tarradellas**  
X.Cobrero

**Carrer Numància**  
A.Alfaro

**Passeig Sant Joan**  
J.Graells

**Carrer Beat Almató (esc)**  
J.M.Aguilera, A.Zubelzu, J.M.Llauradó

**Parc dels Turons**  
Intervencions Parc Güell  
E.Torres, J.A.Martínez Lapeña

**Jardins de Rosa Luxemburg**  
P.Falcone

**Parc central de Nou Barris**  
A.Arriola, C.Fiol

**Plaça Virrei Amat**  
A.Arriola, C.Fiol

**Plaça Harry Walker**  
M.Quintana

**Boulevards de Nou Barris**  
Passeig Fabra i Puig  
C.Doctor Pi i Molist

**Passeig Verdum**  
Passeig Valldaura  
R.Casanovas, F.Navarro, M.Payà

**Passeig Taulat**  
M.Gabàs, C.Casamor

**Parc de Carles I**  
E.Urculo

**Jardí int. Cantàbria-Gipuscoa-Concili de Trento-Puigcerdà**  
L.Lamich, B.Martorell, C.Sanfeliu

**Carrer Badal**  
O.Tarrasó, J.Henrich

**Avinguda Vallbona**  
A.Monclús, B.de Sola

**Parc de Diagonal-Mar**  
E.Miralles, B.Tagliabue

**Plaça Ramon Calsina**  
M.Gabàs, C.Casamor

**Pl. Àngel Pestaña**  
Rosselló, Rocchi, EMBT

**Pl. del Gas**  
EMBT

**Parc Cotxeres TMB**  
Coll Leclerc Arquitectes,  
Jaume Coll

**Entorns viaducte**  
Bellesguard  
Projectes Urbans i arq.

**Pl. Facultat d'Història**  
C. Cirici, C. Bassó, J. Sala,  
X. Vallcorba

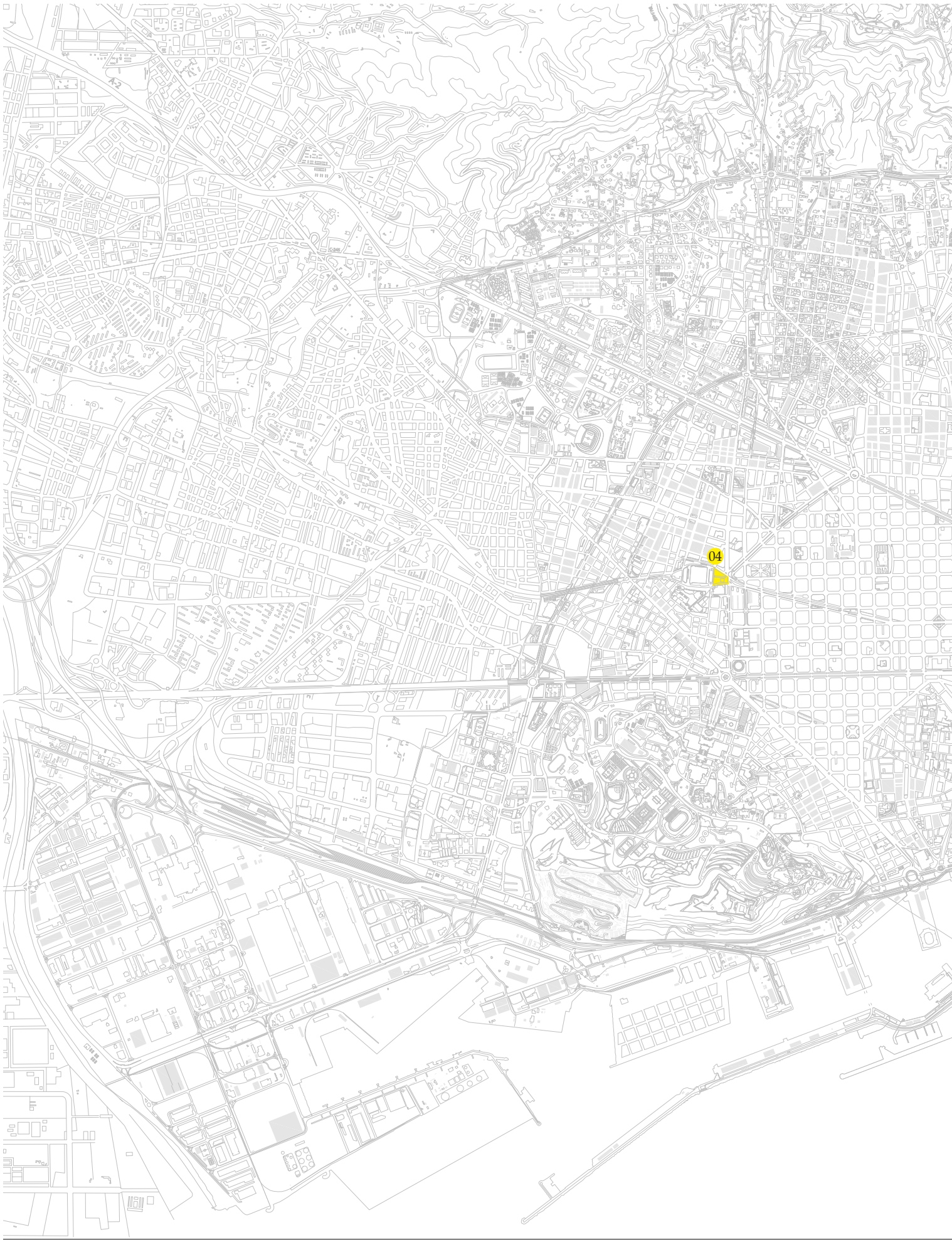
**17**

**Sant Ramon de Penyaforç**  
CICSA,  
Jaume Llongueras

**Jardins de Gaietà Renom**

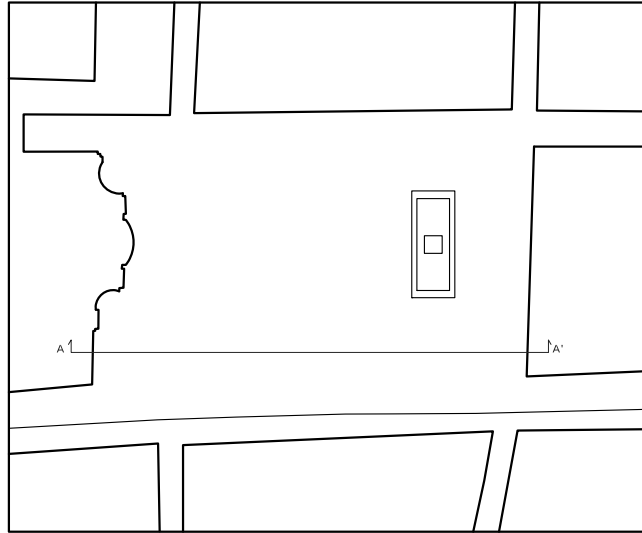
**Avinguda Roma**











PLANTA GENERAL PLAÇA DE LA MERCÈ. E1/1000 ☉



SECCIÓ LONGITUDINAL A-A'. E 1/500

# 1. Plaça de la Mercè

R. Clotet, S. Sanabria, P. Casajoana, A. Ferran, C. Guixà  
1983, remodelada en 2009  
Ciutat Vella, 2.150 m<sup>2</sup>

En 1981 se procedió al derribo de la manzana de edificios situados frente a la Basílica de la Mercè que dio lugar a la plaza que recibe hoy el mismo nombre. Hasta entonces, la plaza consistía en un pequeño espacio residual producto del desplazamiento de la fachada de la iglesia realizado durante una reforma<sup>1</sup>.

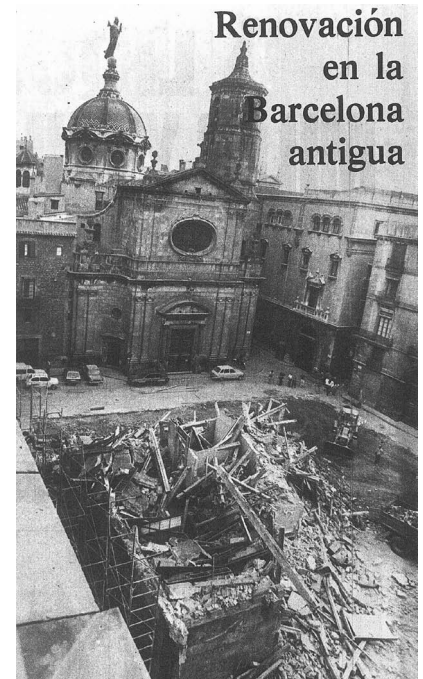
Tal como Bohigas afirma en su libro *Reconstrucción de Barcelona*<sup>2</sup>: “ha nacido una nueva plaza barroco-neoclásica: la plaza de la Mercè”. Esta fue una operación de esponjamiento para el barrio, después del polémico derribo de la manzana de edificios situada frente a la basílica, donde había vivido durante algún tiempo Picasso<sup>3</sup>. Al producirse estos derribos quedaron a la vista las fachadas de los edificios circundantes, entre los cuales, a parte de la fachada barroca de la Mercè, también se encuentra un edificio neobarroco que albergó la Cámara Oficial de la Industria situado al otro lado del Carrer Ample<sup>4</sup>, cuyas fachadas fueron restauradas.

La intervención de 1983 potenció la fachada de la basílica respecto la plaza, dejando el plano del suelo libre en el lado de la iglesia, mientras que el extremo opuesto, frente a los juzgados, fue colocada la Fuente de Neptuno junto con el mobiliario y la vegetación, con la voluntad de restar importancia a estos edificios. Únicamente fueron colocados tres estandartes sobre una base de piedra junto a la iglesia en el costado del Carrer Ample, para corregir la excentricidad de la basílica respecto a la plaza, elemento que hoy ya no existe<sup>5</sup>.

Por otro lado, el pavimento también interviene en la corrección de la asimetría de la plaza, así lo afirma Bohigas<sup>6</sup>: “El dibuix del paviment pretén centrar l'eix de simetria de l'església i un encintat al terra remarca la voluntat de protagonisme de l'església, deixant lateralment les excentricitats de la plaça”.

El pavimento esta formado por un encintado de travertino que dibuja dos rectángulos concéntricos de color blanco que resaltan por el contraste con las demas losas de pizarra. Dicho encintado se retira tres metros de la fachada de la iglesia y en su extremo opuesto encaja perfectamente con las medidas de la base de la fuente de Neptuno, quedando el resto de la superficie del rectángulo completamente libre de elementos. El mobiliario queda alineado en el lateral del Carrer Ample, mientras que los desagües se alinean en el lado contrario.

El proyecto de pavimentación de la Plaça de la Mercè recuerda en varios aspectos al proyecto de empedrado que Florensa realizó para la Plaça Sant Jaume en 1953, y así lo plantea también Bohigas<sup>7</sup>: “El projecte proposa d'empedrar tota la plaça a la manera dels espais oberts del casc antic, com la plaça Sant Jaume o la plaça del Rei”.



3.1.1. La basílica de la Mercè 1981



3.1.2. La plaza de la Mercè actualmente

1- BOHIGAS, Oriol, et al. *Plans i projectes per a Barcelona 1981/1982*. Barcelona: Ajuntament. Àrea d'Urbanisme, 1983. p.62.

2- BOHIGAS, Oriol. *Reconstrucción de Barcelona*. Barcelona: MOPU arquitectura, 1986. p.89.

3- FIOL, Carme. *Barcelona: la ciutat i el 92*. Institut Municipal de Promoció Urbanística. Hisao i Olimpíada Cultura. Barcelona: 1990. p.33.

4- CIRICI, Alexandre. *Barcelona pam a pam*. Barcelona: Editorial Teide, 1992. p.193.

5- BOHIGAS, Oriol. *Reconstrucción de Barcelona*. Barcelona: MOPU arquitectura, 1986. p.89

6- BOHIGAS, Oriol, et al. *Plans i projectes per a Barcelona 1981/1982*. Barcelona: Ajuntament. Àrea d'Urbanisme, 1983. p.62.

7- *ibid.*





P01 Losa 30x60 Pizarra



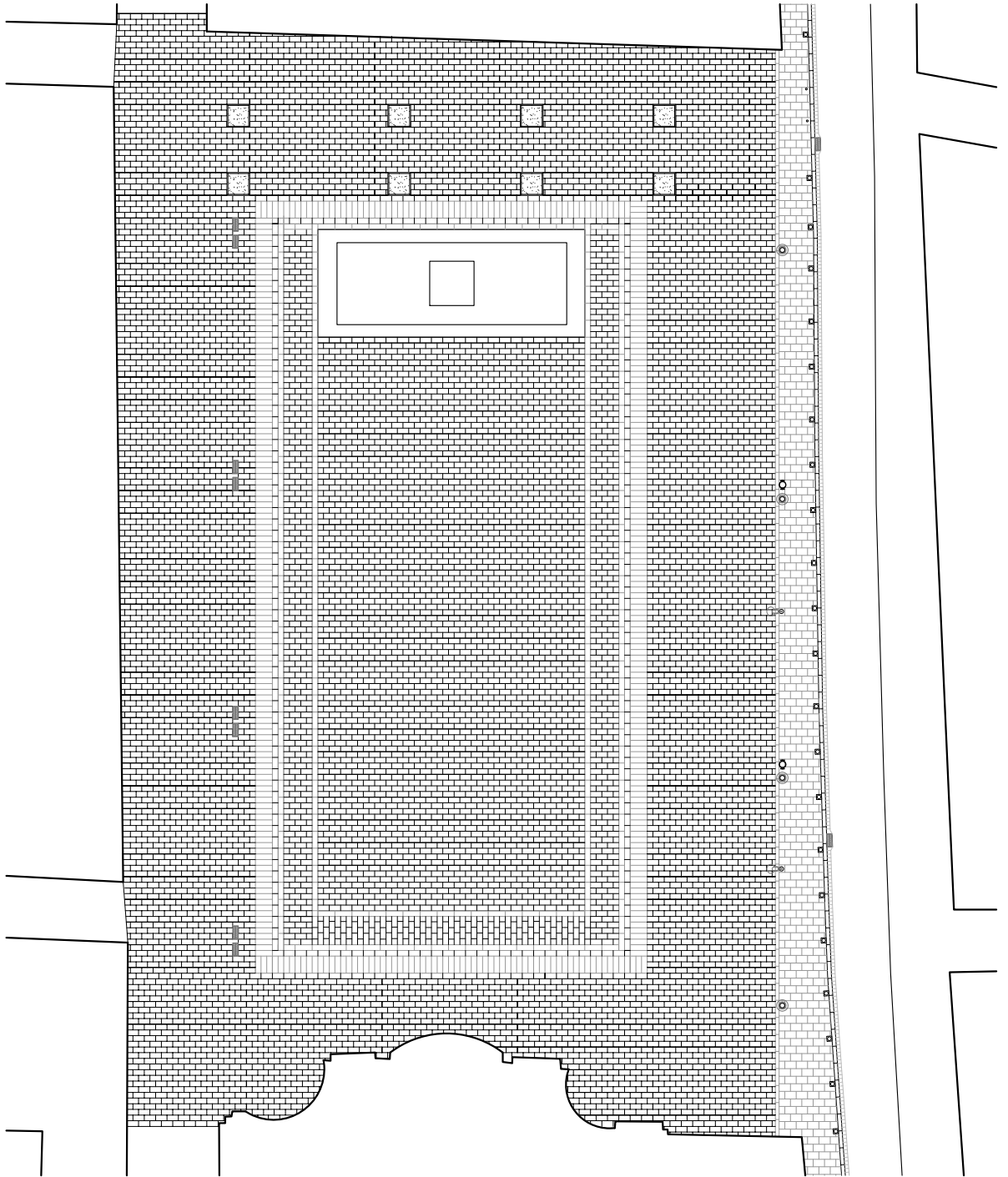
P02 Losa 30x90 Travertino



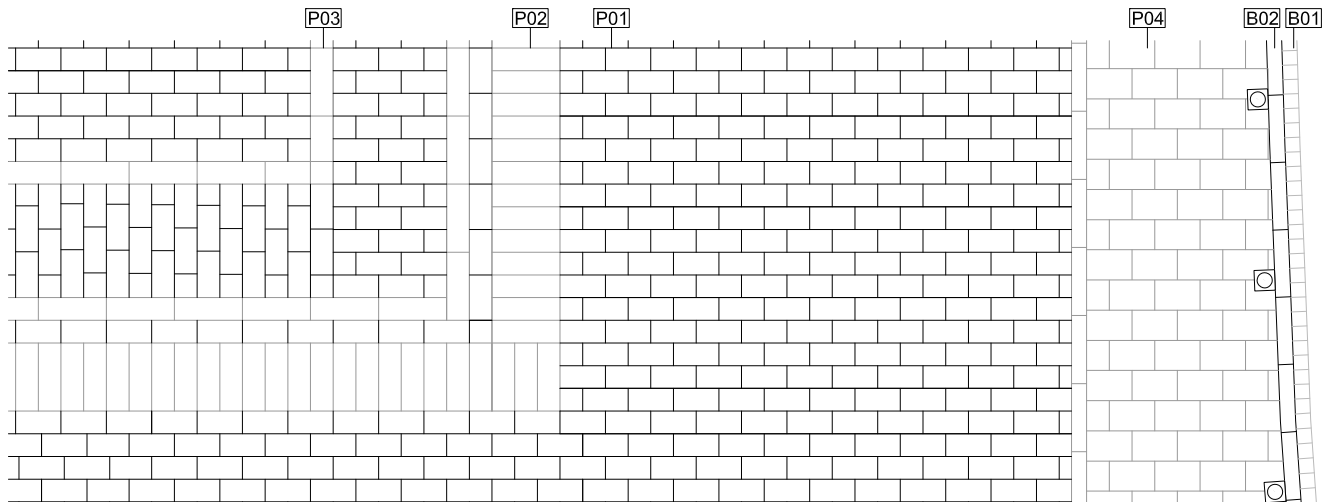
P03 Losa 20x90 Travertino



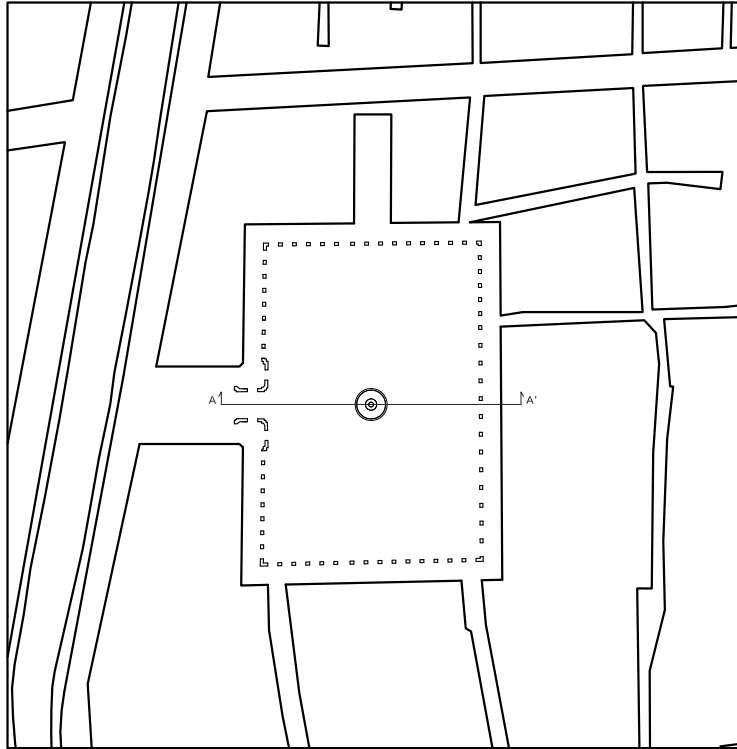
P04 Losa 40x60x8 Hormigón



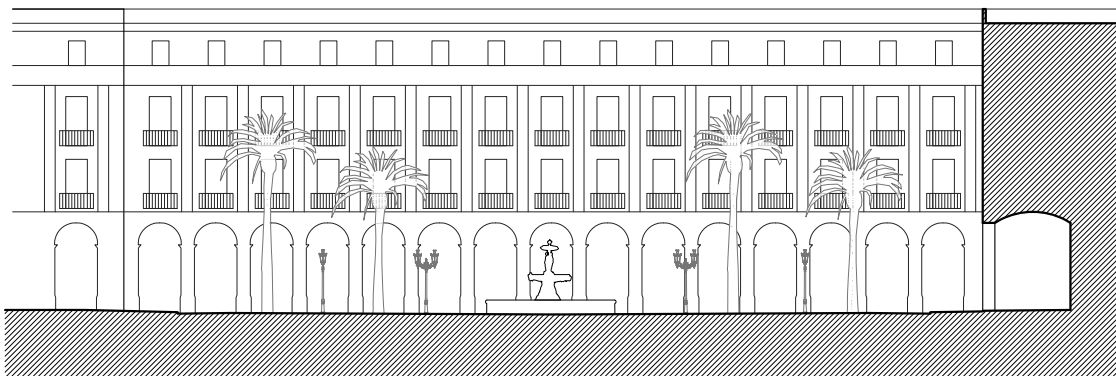
PLANTA. E 1/300



DETALLE. E 1/100



PLANTA GENERAL PLAÇA REIAL. E 1/2000 ↻



SECCIÓ TRANSVERSAL A-A'. E 1/500



## 2. Plaça Reial

F. Correa, À. Milà

1983

Ciutat Vella, 6.420 m<sup>2</sup>

La Plaça Reial fue originalmente construida en 1848 siguiendo el proyecto de Francesc Daniel i Molina, ganador del concurso de ideas que había sido convocado para la construcción de una plaza en el solar junto a las Ramblas donde existió un convento de los Capuchinos<sup>8</sup>. El ganador del concurso planteó una plaza rectangular, cerrada por una fachada continua de cuatro pisos y rodeada por una galería que recorre todo el perímetro de la plaza a través de grandes arcadas situadas en la planta baja. Este esquema queda interrumpido únicamente en el cruce con el pasaje Colón que conecta con las Ramblas.

La plaza sufrió diversas remodelaciones posteriores; en 1876 fue instalada la Font de les Tres Gràcies, así como las farolas de seis brazos diseñadas por Antoni Gaudí<sup>9</sup>; en 1883 fueron plantadas las palmeras; posteriormente se construyeron cuatro parterres de vegetación con barandillas de hierro<sup>10</sup>.

En el momento que se plantea la renovación de 1983, el centro histórico sufría un estado de degradación considerable, aunque la plaza conservaba su concurrencia y potencial pese a la constante invasión de los coches. Por este motivo, los arquitectos afirmaron<sup>11</sup>: *“Nosaltres creiem que la plaça Reial no és tractada actualment amb el respecte degut, atès el seu valor arquitectònic, ja que és l’únic exemple de plaça-sala del període neoclàssic de l’arquitectura catalana. Creiem també que, tenint en compte la seva predecessora, la plaça du Palais Royal, l’arquitectura de la plaça Reial no desmereix gens si es compara amb l’ordre una mica carregat i la buida proporció del disseny de la plaça parisenca”*.

Los arquitectos municipales encargados de la remodelación plantean la supresión de la circulación rodada en el interior de la plaza, además de la eliminación de los parterres ajardinados, aunque manteniendo las palmeras. Se renovó el mobiliario con una nueva disposición; en cuanto a la iluminación se mantienen la mismas luminarias, substituyendo únicamente las bombillas. Por otro lado, se realiza un trabajo de restauración de las fachadas para recuperar su imagen original y para mantener la altura constante en todos los edificios de la plaza fueron suprimidos los terrados ilegales<sup>12</sup>.

Antes de la intervención el corredor estaba pavimentado con piedra de Montjuïc, mientras que la calzada circundante y la zona central de la plaza estaban asfaltadas y separadas entre ellas por un bordillo de 15 centímetros de altura. Los arquitectos afirmaban<sup>13</sup>: *“Trobem l’asfalt molt pobre i irregular, contrastant desfavorablement amb la noblesa de l’empedrat dels corredors, que s’adiu d’una manera ben clara amb les façanes. Barcelona sap, per tradició, la qualitat que els paviments de pedra de Montjuïc han donat a les àrees del barri antic. Sembla, doncs, que el de la plaça Reial ha de ser tractat de la mateixa manera”*.

Por esta razón se pavimenta toda la plaza con piedra de Montjuïc de 40x70 centímetros y las aceras de la galería porchada se amplían hacia fuera para dar cabida a las terrazas, mientras que el resto de la plaza se restablece a un único nivel. A pesar de ello, la dirección del empedrado y las leves pendientes que favorecen el desagüe mantienen el dibujo de la isla central anterior, tal como se puede ver en la planta. Se trata de una pavimentación muy simple, que pasa sutilmente desapercibida, pero de gran riqueza en cuanto a sus materiales y en la resolución de los detalles como las esquinas y los cambios de pendientes.



3.2.1. Estado de la plaza antes de la reforma



3.2.2. Propuesta de intervención 1983



3.2.3. Estado actual de la Plaça Reial

8- SOLÀ - MORALES, Ignasi, LÓPEZ, A. *La Plaça Reial de Barcelona. De la Utilidad y Ornato Público a la Reforma Urbana*. Barcelona: ETSAB, 1982.

9- MOLET, Joan. *Fanals de la Plaça Reial*. *Web Art Públic*. [en línea] Departament Urbanisme. Universitat de Barcelona. [Consulta 25 junio 2010, 19h] Disponible en: <www.bcn.cat/artpublic>.

10- BOHIGAS, Oriol, et al. *Plans i projectes per a Barcelona 1981/1982*. Barcelona: Ajuntament. Àrea d'Urbanisme, 1983. p.131.

11- *ibid.* p.132.

12- *ibid.* p.133.

13- *ibid.* p.132.



P05 Losa 40x70 Piedra Arenisca



P06 Losa 50x50 Piedra Arenisca



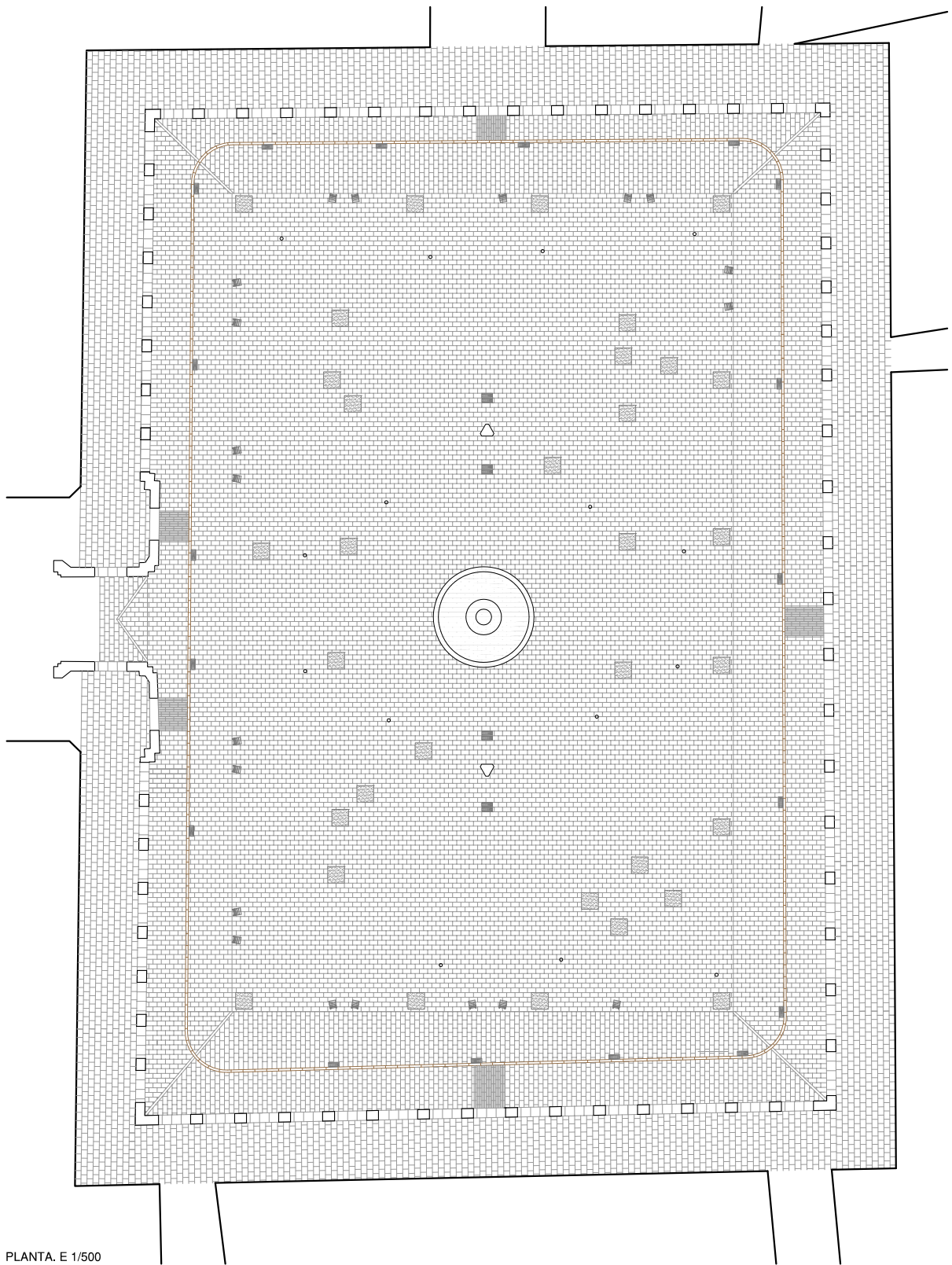
P07 Losa 80x80 Piedra Arenisca



P08 Losa 20x70 Piedra Arenisca



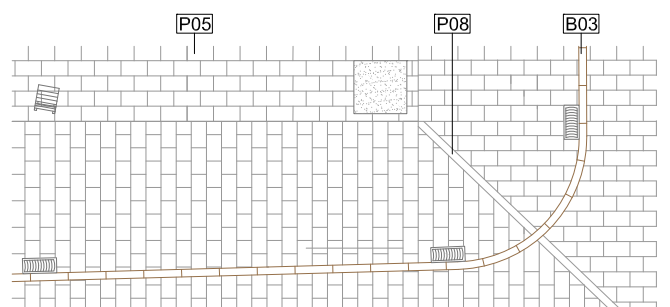
B03 Bordillo 20x7100x24 Piedra Arenisca



PLANTA. E 1/500



DETALLE. E 1/200



DETALLE. E 1/200