

QUADERNS DE PREHISTÒRIA I ARQUEOLOGIA DE CASTELLÓ



Publicació periòdica anual del Servei d'Investigacions Arqueològiques i Prehistòriques (SIAP)
S'intercanvia amb altres publicacions semblants d'arqueologia, prehistòria i història antiga.

Periodic publication of the Archaeological and Prehistoric Research Service.
It interchanges with others similar publications of Archaeology, Prehistory and Ancient History.

Edita

SIAP

Servei de Publicacions

Diputació de Castelló

Director

Arturo Oliver Foix

Secretariat de redacció

Gustau Aguilera Arzo

Consell de redacció

Empar Barrachina Ibáñez

Ferran Falomir Granell

Josep Casabó Bernad

Pau Conde Boyer

Informació i intercanvi (information & interchange)

Servei d'Investigacions Arqueològiques i Prehistòriques

Edifici Museu

Av. Germans Bou, 28

E-12003 Castelló de la Plana

arqueologia@dipcas.es

Disseny coberta

Antonio Bernat Callao

Imprimeix

Gráficas Castañ, S.L.

ISSN

1137.0793

Dipòsit legal

CS-614/1974



DIPUTACIÓ
D
E
CASTELLÓ

SUMARI

	<u>Pàgs.</u>
Francesc Gusi i Jener, a propòsit d'una dedicatòria de reconeixement al seu treball	5
Articles	
F. GUSI, C. OLÀRIA, A. OLLÉ, P. SALADIÉ, J. VALLVERDÚ, I. CÁCERES, J. VAN DER MADE, I. EXPÓSITO, F. BURJACHS·L. LÓPEZ-POLÍN, C. LORENZO, M. LLUC BENNÀSAR, D. C. SALAZAR-GARCÍA, E. CARBONELL. La Cova de Dalt del Tossal de la Font (Vilafamés, Castellón): conclusiones preliminares de las intervenciones arqueológicas (1982-1987 / 2004-2012)	17
M. Á. MATEO. Revisiones iconográficas en el arte rupestre levantino del Alto Segura	39
A. BARRACHINA, D. VIZCAINO, E. BRAVO. "El destino quiso que se erigiera aquí..." Evolución histórica del municipio de Montán, desde la Prehistoria a la Edad Moderna	57
J. SANMARTÍ. L'assentament ibèric del Turó Gros de Céllecs, o El Castellar (Òrrius, Maresme)	97
M. ALMAGRO-GORBEA, J. M. MILLÁN. Un escarabeo púnico en Alconchel de la Estrella, Cuenca ..	111
F. FALOMIR, J. L. LUJÁN. Campaña de prospecciones arqueológicas en la Hoya de Zucaina (Alto Mijares, Castellón)	125
J. FERRER. A propòsit d'un pes de pedra ibèric del Puig de la Misericòrdia (Vinaròs) de 41 gr amb la marca metrològica 'o'	137
J. FERRER. Nova lectura dels ploms ibèrics de La Balaguera (La Pobla de Tornesa, Castellón): un nou text explícitament dual	149
J. M. GARCÍA, I. MORAÑO. Orleyl II: nueva necrópolis de la Punta d'Orleyl (La Vall d'Uixó, Castellón)	159
F. ARASA. L'Hostalot (Vilanova d'Alcolea, el Baix Maestrat). Excavacions a la <i>mansio Ildum</i> de la Via Augusta. El complex arquitectònic de l' <i>Horreum</i>	163
I. MORAÑO, J. M. GARCÍA. El sistema hidráulico hallado en el asentamiento de época romana de la Mezquita (La Vall d'Uixó, Castellón)	203
J. NEGRE. Evolució de la xarxa viària del territori de Tortosa entre l'Antiguitat i l'Edat Mitjana	209
F. X. DUARTE, F. J. HERNÁNDEZ, T. HURTADO, J. M. DE ANTONIO. Intervenció al fossar de la Pobla d'Alcolea (Morella, Ports): aspectes arqueològics, històrics, arquitectònics i urbanístics	229
J. M. GARCÍA, I. MORAÑO. El Castell de la Vilavella: avance de los resultados obtenidos en la campaña 2010 (La Vilavella, Castellón)	255
G. AGUILLELLA, J. LUJÁN. Los grabados rupestres de la Solana (Espadilla, Alto Mijares, Castellón)	277
E. MACÍAS. Revalorizando una comarca: Arqueoports, propuesta de un itinerario arqueológico	291
J. CASABÓ. Arqueologia a Castelló (2001-2012)	317
Resum de les activitats del Servei d'Investigacions Arqueològiques i Prehistòriques a l'any 2012	327
Normas de publicación	333

L'assentament ibèric del Turó Gros de Cèllecs, o El Castellar (Òrrius, Maresme)

Joan Sanmartí*

Resum

El petit assentament ibèric del Turó Gros de Cèllecs, d'unes 0,3 ha de superfície, està situat en un dels punts més elevats de la serralada litoral catalana, amb un control visual excepcional sobre la circulació pel corredor del Vallès. Per la seva topografia, té també unes condicions defensives excel·lents. Després d'una etapa d'ocupació que remunta com a mínim al segle IV aC, les característiques de la qual romanen gairebé del tot desconegudes, en el decurs del segle III aC s'hi va bastir una muralla que tancava el cim de l'elevació i que presenta trets morfològics que fan pensar en les muralles púniques de caixons. El lloc fou abandonat en la primera meitat del segle II aC, possiblement molt a principi d'aquesta centúria, arran de la repressió de la insurrecció dels pobles ibèrics dels anys 197-195 aC.

Nombres claus: Cultura ibèrica, Laietània, arquitectura militar, urbanisme, guerres púniques.

Résumé

Le petit site ibérique du Turó Gros de Cèllecs, de quelque 0,3 ha de superficie, est situé sur un des points les plus élevés de la chaîne littorale catalane. Cette situation est privilégiée pour le contrôle visuel sur la circulation à travers le couloir du Vallès. Les conditions topographiques du site sont en plus excellentes du point de vue défensif. Après une période d'occupation remontant au moins au IV^e siècle av. J.-C., dont les caractéristiques restent méconnues, au cours du III^e siècle av. J.-C. on a encerclé le sommet de l'élévation avec une enceinte dont certains traits morphologiques se rapportent aux murailles puniques à caissons. Le site fut abandonné durant la première moitié du II^e siècle av. J.-C., peut-être vers le début du siècle à cause de la répression de la révolte des peuples ibères de 197-195 av. J.-C.

Mots-clés: Culture ibérique, Laeétanie, architecture militaire, urbanisme, Guerre Puniqes.

SITUACIÓ

L'assentament ibèric objecte d'aquest treball està situat al cim de l'elevació coneguda amb el nom del Turó Gros, o el Castellot, a 1 quilòmetre i mig aproximadament al nord-est de la població d'Òrrius, en la divisòria entre les comarques del Maresme i el Vallès Oriental, i dels termes municipals d'Òrrius i la Roca del Vallès (41° 33' 02" N; 2° 20' 18" E) (Fig. 1 i 2). Amb els seus 534 metres d'altitud sobre el nivell del mar, aquest turó és el més important dels tres que formen el serrat con-

gut amb el nom de Cèllecs, i un dels punts més elevats de la Serralada Litoral catalana, o Serra de Marina, amb una àmplia perspectiva visual sobre la depressió del Vallès oriental (Fig. 3-5). El Turó gros també domina un dels passos més importants entre el Maresme i el Vallès, constituït pels cursos de les rieres d'Argentona i Clarà, el riu d'Ametlla i el torrent de Sant Bartomeu (Fig. 1).

Els vessants del Turó Gros, coberts actualment per una densa vegetació arbòria, són extraordinàriament escarpats, i el cim de l'elevació només resulta accessible pel costat sud-oest, a través

* Departament de Prehistòria, Història Antiga i Arqueologia de la Universitat de Barcelona. Carrer Montalegre, 6-8, 08001 Barcelona

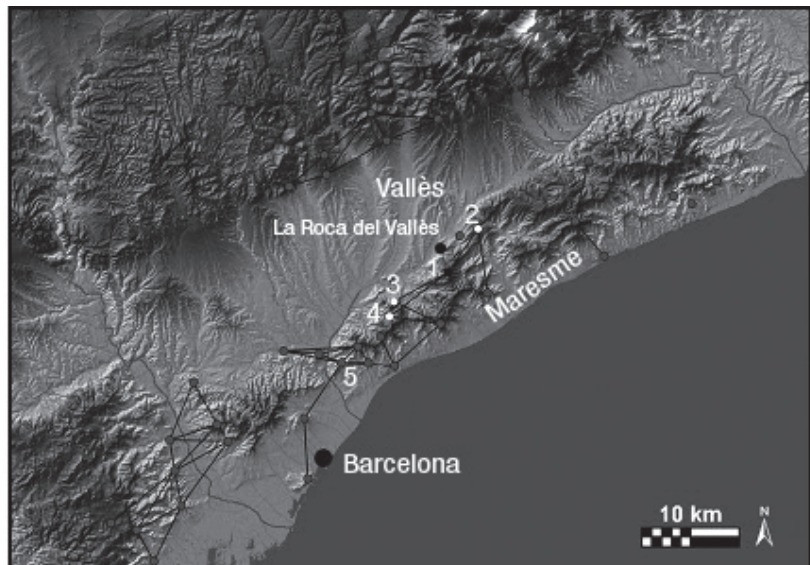
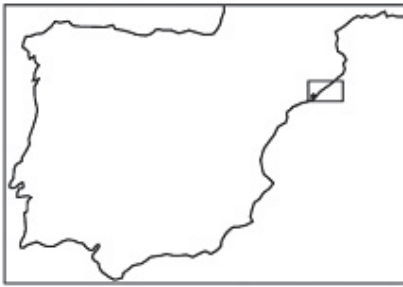


Figura 1. Situació del poblat de Céllecs dins la costa central de Catalunya (elaboració de Xavier Bermúdez)

d'un camí que neix a l'ermita de Sant Bartomeu de Cabanyes, situada molt a prop de la carretera de La Roca del Vallès a Òrrius. La part superior del turó, en canvi, està constituïda per una plataforma de pendents suaus, netament delimitada pels vessants abruptes.

PRECEDENTS DE LA RECERCA

El poblat del Turó Gros apareix esmentat per primera vegada a la literatura científica per F. Carreras Candi (Carreras, 1903) i posteriorment en diferents treballs de J. de C. Serra-Ràfols (Serra, 1928, 1930, 1931, 1936, 1942), de J. Estrada i L. Villaronga (Estrada i Villaronga, 1967), i de M. Ribas (1934), a qui es deu l'única planta existent de l'assentament (Fig. 6). Durant els anys setanta del segle XX s'hi van realitzar diversos treballs d'excavació per part dels membres de l'Agrupació Arqueològica de Sant Genís de Vilassar, que van afectar diversos punts del jaciment, sobretot a la part meridional. També van realitzar algunes cales aïllades als vessants del turó, segons sembla amb resultats positius. Els materials recuperats en aquests treballs estan dipositats al Museu Arxiu de Vilassar de Dalt i no han estat mai publicats.

DESCRIPCIÓ DE L'ASSENTAMENT

L'erola del Turó Gros està tancada per una muralla de forma trapezoidal, el traçat de la qual en segueix el perímetre amb força aproximació, excepte al sud i al sud-est, on discorre a un nivell més

baix. Aquesta muralla serveix de mur de fons per a una sèrie de construccions que se li adossen radialment, separades per parets mitgeres i obertes cap a l'interior del recinte emmurallat. Es tracta, per tant, d'un exemple més del tipus de poblat que en altres ocasions hem denominat "d'erola" (Sanmartí i Santacana, 1994), i que es sovint és conegut també amb el nom de *village clos*, encunyat per P. Moret (Moret, 1996, 145-150).

El traçat de la muralla és visible pràcticament en tota la seva longitud, fins i tot als sectors on no ha hi hagut treballs d'excavació. En canvi, sovint és difícil observar les restes de les construccions internes, a causa de la densa vegetació que cobreix el cim. Els sectors on la muralla ha estat excavada mostren que es tracta d'una sòlida construcció, d'una amplada mitjana compresa entre 1 m i 1,40 m, conservada en alguns punts (per exemple a l'angle de migjorn) fins a una alçada d'uns 2 m (Fig. 7-8). L'alçada original devia ser, emperò, bastant superior, tenint en compte l'existència de nombrosos blocs de l'enderroc de la muralla que es poden observar als vessants de la part superior del turó. Va ser construïda amb un doble parament de blocs de granit de grandària mitjana (entre 0,50 m x 0,25 m i 0,20 m x 0,10 m), treballats de forma molt diversa, des del simple desbastat fins a un escairat més o menys perfecte; el lligament entre els blocs s'assegurava amb pedres més petites col·locades als intersticis.

La longitud de la muralla ha estat calculada per nosaltres en uns 200 m, xifra una mica inferior als 230 m i 220 m que li atribueixen J. de C. Serra-Ràfols i M. Ribas respectivament. L'entrada al poblat no ha estat identificada, però és lògic suposar

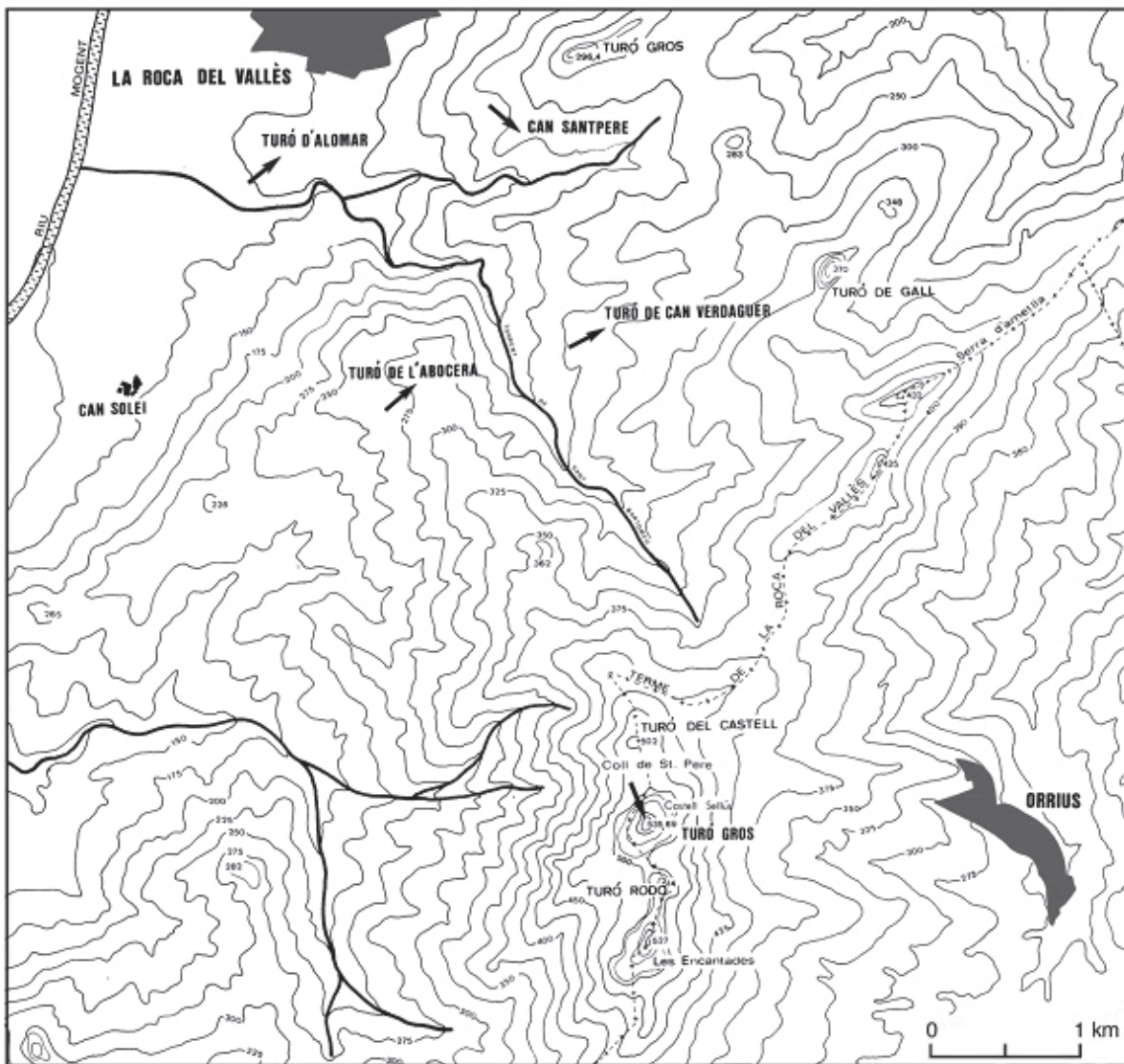


Figura 2. Situació de detall del Turó Gros (elaboració de J. de la Pinta)

que estava al sud-oest, on l'accés al cim del turó és, com hem dit, menys difícil. Quant a la superfície interna del recinte murat, M. Ribas la va avaluar en 0,27 ha, mentre que Serra-Ràfols dóna xifres força desiguals, de 0,2 ha i 0,36 ha.

A l'interior del recinte es reconeixen actualment nou habitacions de planta rectangular, quatre de les quals, a la part sud-oriental, han estat completament buidades en excavacions no oficials, i una cinquena ha estat també parcialment excavada, en una profunditat d'uns 0,40 m. Els murs mitgers que separaven les habitacions han estat construïts amb la mateixa tècnica emprada per a l'edificació de la muralla, però la seva amplada és menor, entre 0,60 m i 0,90 m. Aquest és el sector on existia més potència de sedimentació, atès que, com s'ha indicat més amunt, la muralla hi discorre més enllà del límit

de l'erola del turó. Altres tres habitacions han estat excavades al sector nord-est, una d'elles per nosaltres mateixos, i encara una altra ha estat buidada a la part occidental de l'assentament. Pel que fa a la zona central, roman completament inexplorada. S'hi observen, amb dificultat, alguns minsos indicis que poden suggerir l'existència de murs, però en molts punts la roca natural aflora visiblement a la superfície. A la planta publicada per M. Ribas es representen diverses estructures orientades en direcció nord-est sud-oest, sensiblement rectilínies, que creuen transversalment l'espai interior del poblat. Tot el que en podem dir és que no les hem pogut o sabut identificar, la qual cosa pot ser deguda a la densitat de la vegetació que cobreix el Turó Gros.



Figura 3. Vista des del Turó Gros vers el nord-est



Figura 4. Vista des del Turó Gros vers el nord-oest



Figura 5. Vista des del Turó Gros vers el sud-est

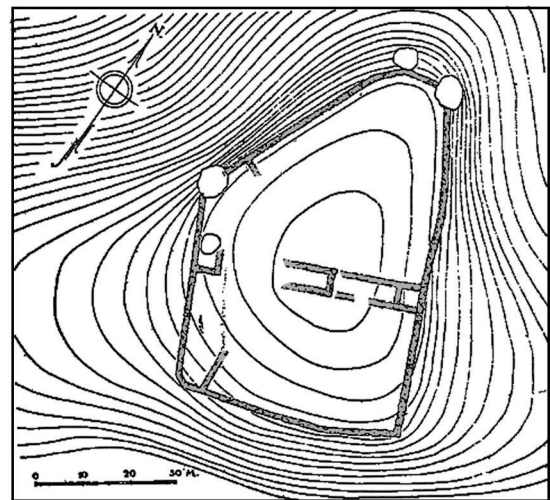


Figura 6. Planta del Turó Gros, segons M. Ribas (retocada)



Figura 7. La muralla, al sector nord-est

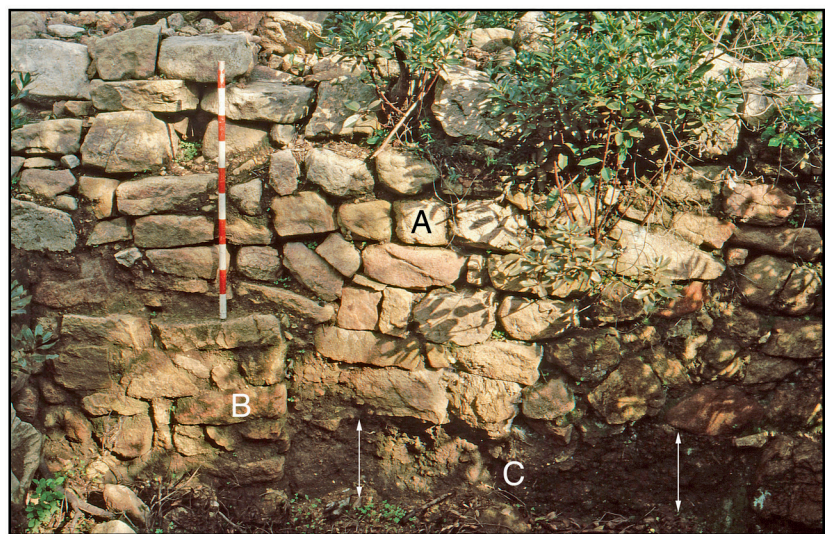


Figura 8. Vista de la muralla des de l'interior del recinte II

LA CAMPANYA DE 1981

A finals de 1981 vam realitzar una breu campanya d'excavació al Turó Gros, codirigida per R. Domingo i R. Serra. Els treballs van ser finançats pel Servei d'Arqueologia de la Generalitat de Catalunya i es van desenvolupar durant el mes de novembre al sector nord-oriental de l'assentament, on, com ja s'ha dit, es podien observar les restes de dues habitacions rectangulars adossades a la muralla, que havien estat excavades pel grup de Vilassar de Dalt (recintes I i II).

DESCRIPCIÓ DE LES ESTRUCTURES CONSTRUCTIVES

Dels dos àmbits excavats prèviament en aquest sector, un només havia estat parcialment buidat, però al recinte II, completament excavat, es va poder apreciar que hi havia existit una sedimentació de potència considerable, superior a 1 m. La neteja d'aquest espai va permetre observar que, almenys en aquest punt, la muralla actualment visible (Fig. 8, A) està construïda en part sobre un mur més antic (Fig. 8, B) –que forma un angle perfectament acabat, possiblement d'una porta–, i en part sobre

un estrat de terra de color gris (Fig. 8, C), que cobria a la vegada les restes d'un paviment d'argila endureda dipositat directament sobre la roca natural, que tal vegada es relaciona amb el mur inferior que acabem de mencionar.

La campanya de 1981 es va realitzar immediatament al sud-est del recinte II, en una àrea de 6 m x 6 m, que va permetre localitzar els tres murs (MR3, MR4 i MR1) que delimitaven una nova habitació (recinte III), juntament amb la muralla (MR2), que ja era visible abans de començar els treballs (Fig. 9-12). Ara bé, atès que el mur nord-oriental (MR1) estava molt afectat per les arrels de les alzines, i en perill d'enderroc pel fet d'haver-se excavat el recinte II –del qual constitueix el límit sud-oest–, es va evitar descalçar-ne les pedres i es va reservar una zona d'1 m d'amplada per assegurar-ne la preservació. MR3 s'entrega més o menys perpendicularment a la muralla MR2, fa una longitud total de 4,62 m, una amplada màxima de 0,88 m i es conserva en una alçada de 0,90 m. A l'extrem meridional se li entrega el mur MR4, que ha estat destapat en una longitud de 4,28 m, sense arribar, per las raons ja indicades al mur MR1; la seva amplada mitjana és d'uns 0,85 i es conserva en una alçada màxima de 0,62 m està

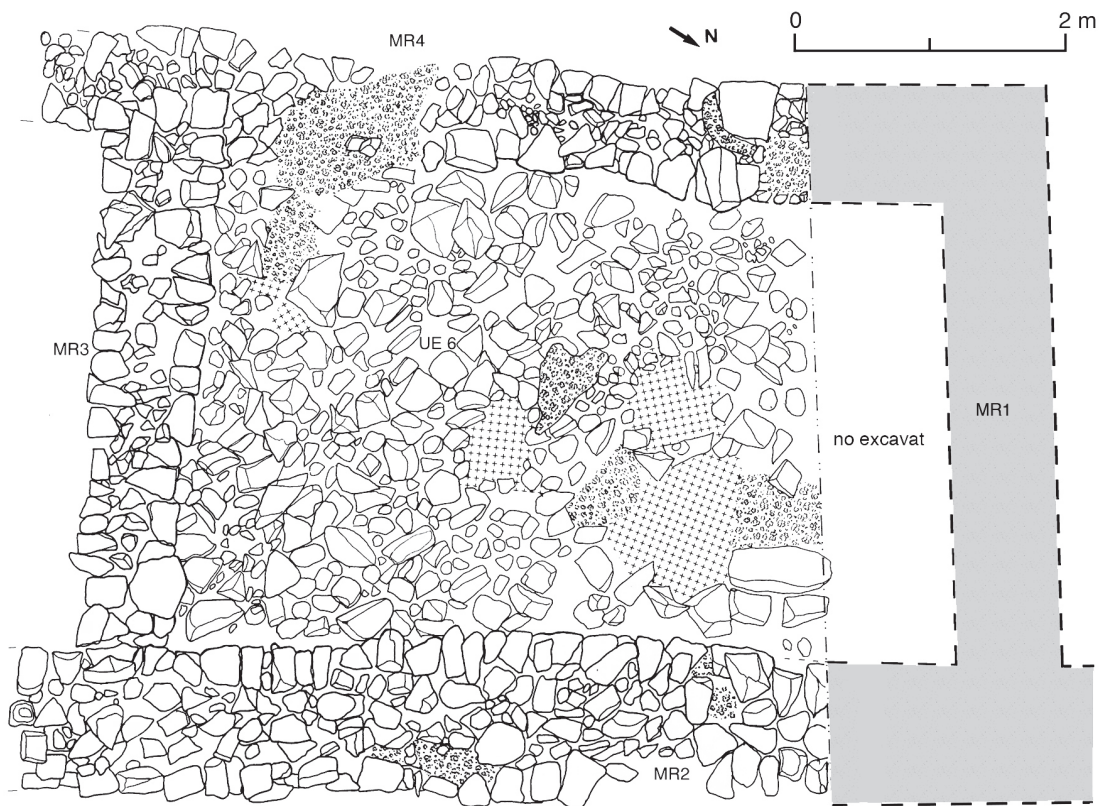


Figura 9. Planta del recinte III al nivell d'enderroc (UE 6)

força malmès per les arrels, i és potser per aquesta raó que no s'hi ha observat l'existència de cap obertura, tot i que és evident que l'accés al recinte s'havia de fer per aquest costat. Quant a la muralla MR2, va ser netejada en una longitud de 5,80 m; la seva amplada varia entre 1,10 m i 1,30 m, i es conserva en una alçada de 1,52 m. Les estructures descobertes delimiten, per tant, un recinte de planta tendent al quadrat, d'uns 3,35 m en direcció nord-est sud-oest i uns 4,60 m en direcció nord-oest sud-est, i una superfície útil d'uns 15,5 m². És evident que el gruix de les parets era més que suficient per a permetre l'existència d'un o més pisos.

Pel que fa a la tècnica de construcció, tots aquests murs van ser bastits amb doble parament de pedres de grandària mitjana (uns 0,45 m x 0,30 m de dimensions màximes), de forma força desigual, a vegades d'aspecte arrodonit o poligonal, en altres més o menys escairades, i encara en altres amb aspecte de lloses. És ben visible una certa alternança en la disposició dels costats llargs dels blocs, per bé que no a intervals regulars, amb l'objecte de millorar-ne el lligament i reforçar l'estabilitat de l'estructura. L'espai entre els dos paraments es va reomplir amb sauló i altres pedres més petites, de forma irregular.

Les dimensions reduïdes del recinte excavat i, com es veurà més endavant, l'absència de materials mobles i d'elements estructurals relacionables amb funcions domèstiques, indiquen que probablement no es tractava d'una casa.

ESTRATIGRAFIA

El nivell superficial (UE1) era una capa de sauló provinent de la descomposició de la roca granítica, de color marró grisenc, molt tou, amb un fort component de matèria orgànica d'origen vegetal i amb pedres de grandària mitjana, més o menys escairades, probablement procedents d'estructures constructives situades més al sud-est. El material arqueològic és escadusser (61 fragments de ceràmica ibèrica a torn i a mà). No arribava a cobrir la muralla, les dues filades superiors de la qual eren visibles abans de començar l'excavació (Fig. 13).

Immediatament a sota va aparèixer la UE 5, de dèbil potència i que contenia una mica més de material (432 fragments ceràmics), i que no s'estenia pel conjunt del recinte excavat. Estava formada per sauló barrejat amb terra argilosa de color groguenc, amb un component també important de matèria orgànica. Aquest estrat, que

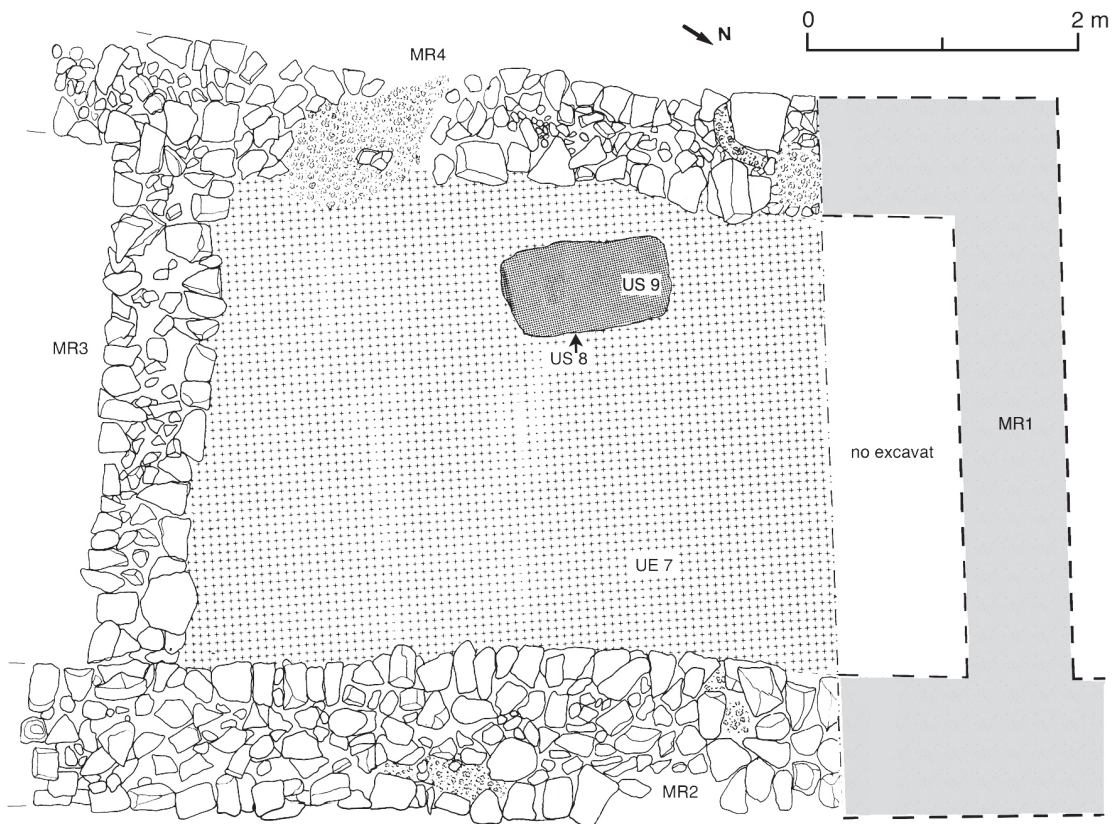


Figura 10. Planta del recinte 3 al nivell de paviment (UE 7)

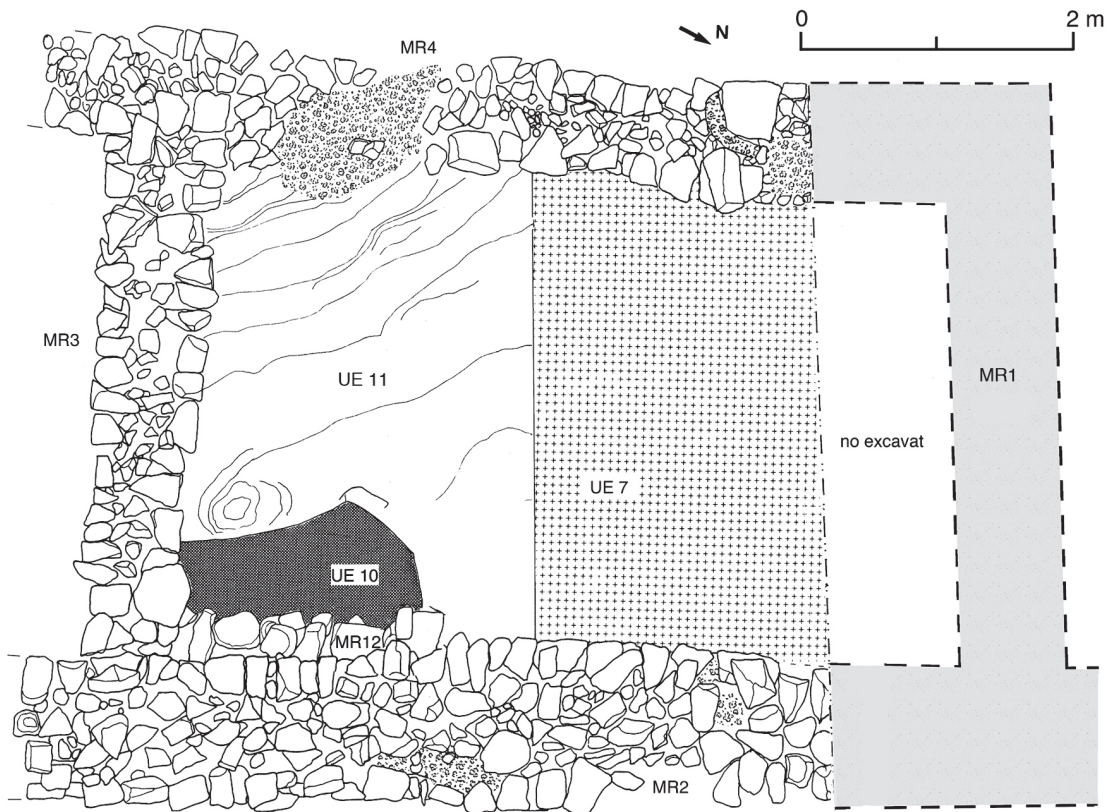


Figura 11. Planta del recinte 3 al nivell de la roca natural (UE 11) i de la UE 10, que cobreix les estructures de la fase més antiga

ha de ser considerat encara com a superficial, cobria directament la part conservada dels murs MR3 i MR4, així com l'estrat d'enderroc US 6. Aquest nivell d'enderroc estava constituït per un gran volum de blocs de pedra treballada, procedents de l'elevació dels murs que delimiten l'habitació (Fig. 9, 13 i 14). Entre les pedres, i també formant una capa per sota d'aquestes, hi havia terra argilosa de color groguenc, molt compacta i endurida, procedent segurament de la coberta de l'habitació i potser també de la part superior de les parets o de possibles enlluïts interns d'aquestes. La seva potència era variable: fins a 0,60 m prop de la muralla MR2, però reduint-se a 0,25-0,30 m a la resta del recinte. És evident que aquest volum (uns 4,7 m³) hauria estat insuficient per alçar les parets laterals fins a una alçada d'uns 2 metres (només per elevar el mur MR3 fins a aquesta alçada haurien calgut uns 4 m³ per damunt de l'alçada actualment conservada). Tot i que cal tenir present que una bona part de l'enderroc de la muralla es troba a l'altre costat, en el vessant del turó, sembla clar que una part important del nivell original d'enderroc ha desaparegut, sobretot si s'admet l'existència d'un pis superior, cosa perfectament versemblant, gairebé necessària, de fet, per explicar el gruix de

les parets d'aquest i de la resta de recintes del Turó Gros.

Sota el nivell d'enderroc es va documentar la US 7, que correspon sens dubte a l'últim nivell d'ús (Fig. 10, 13 i 15). És una capa de terra de color marró fosc, compacta, mitjanament dura, de potència que variava entre 0,03 m i 0,40 m, segons el relleu de la roca damunt la qual estava dipositada. Contenia material arqueològic abundant, que incloïa una pedra d'esmolar i una virolla de ferro. En un moment donat s'hi va fer un foc practicant-hi un retall de forma subrectangular, de 1,25 m de longitud per 0,70 m d'amplada (US 8), però no es tracta d'una veritable llar, ja que no hi ha cap mena de preparació i la seva existència només es pot deduir de la coloració vermellosa del fons del retall i de la presència d'una fina capa de cendres (US 9) que el reomplia.

En aquest moment, i donades les limitacions de temps i mitjans econòmics disponibles, es va limitar l'excavació a la meitat sud-oriental de l'habitació. Un cop aixecada la UE 7 en aquesta superfície reduïda, va aparèixer la roca natural (UE 11), excepte a l'extrem sud-est (Fig. 11). Feia un pendent suau cap a l'est i cap al nord, i totes les parets, inclosa la muralla, s'hi recolzaven directament,

en el cas de la muralla (MR2) amb una sabata de fonamentació limitada a dues filades de base de la part sud-oriental, que sobresortien visiblement de la resta del parament (UE 12), i que no es pot excloure que siguin en realitat un vestigi d'una estructura constructiva més antiga. A més, a l'angle sud-oriental hi havia una altra capa de terra, de forma rectangular irregular, d'aproximadament 1,70 m de longitud, per una amplada màxima i mínima de 1,20 m i 0,82 m respectivament (UE 10); estava format per terra dura i compacta, que contenia alguns carbons, així com una quantitat notable de fragments ceràmics. Aquest nivell s'entregava a la UE 12 i cobria una estructura relativament complexa (Fig. 12). Per una part, hi havia dues pedres col·locades de forma consecutiva en direcció est-oest, una de les quals ben escairada (UE 13); per una altra part, la roca havia estat retallada (UE 14), formant, immediatament al sud de la UE 13, una mena de dipòsit que desguassava en una canaleta, també retallada a la roca, que començava justament entre les dues pedres que formen aquesta UE. Aquesta canaleta continuava vers el nord-est i es perdia sota la muralla. Es tracta doncs, d'una canalització relacionada amb el tractament d'algun líquid, que amb tota seguretat estigué en funcionament abans de

la construcció de la muralla, i que fou amortitzada, probablement quan aquesta fou construïda, amb la deposició de la UE 10. Això permet confirmar l'existència d'una fase anterior a la de la darrera ocupació de l'assentament, tal com també s'havia observat, segons hem dit, a l'habitació II.

ESTUDI DELS MATERIALS MOBLES

L'excavació va lliurar un material ceràmic relativament abundós (2669 fragments), però extremadament fragmentat i amb un nombre molt reduït de formes identificables, fins al punt que no ha estat possible restituir ni un sol perfil complet (Fig. 16). Cal afegir-hi la mala conservació de les pastes, molt atacades per l'extremada acidesa de la terra. Això deu explicar també l'absència pràcticament total de restes faunístiques, que es redueixen a 8 petits fragments inclassificables. L'únic element metàl·lic és una virolla de ferro de la UE 7. Els objectes lítics es redueixen a un esmolador de la mateixa US. No s'ha recuperat cap molí ni pes de teler, ni tampoc fusaioles. Sembla evident que l'habitació va ser buidada en el moment del seu abandonament i que el l'edifici no va ser destruït intencionalment, i encara menys incendiat.

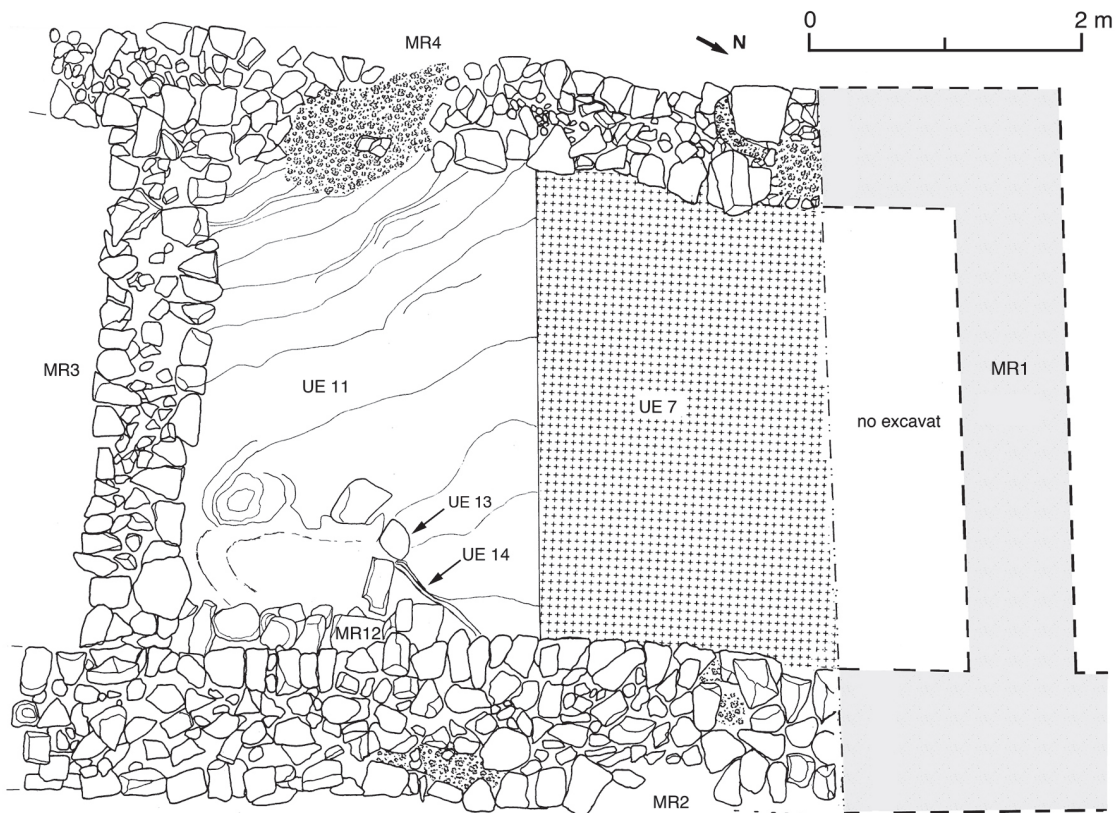


Figura 12. Planta del recinte 3 al nivell de la roca natural (UE 11) i de les estructures de la fase més antiga (UE 12 i UE 14)

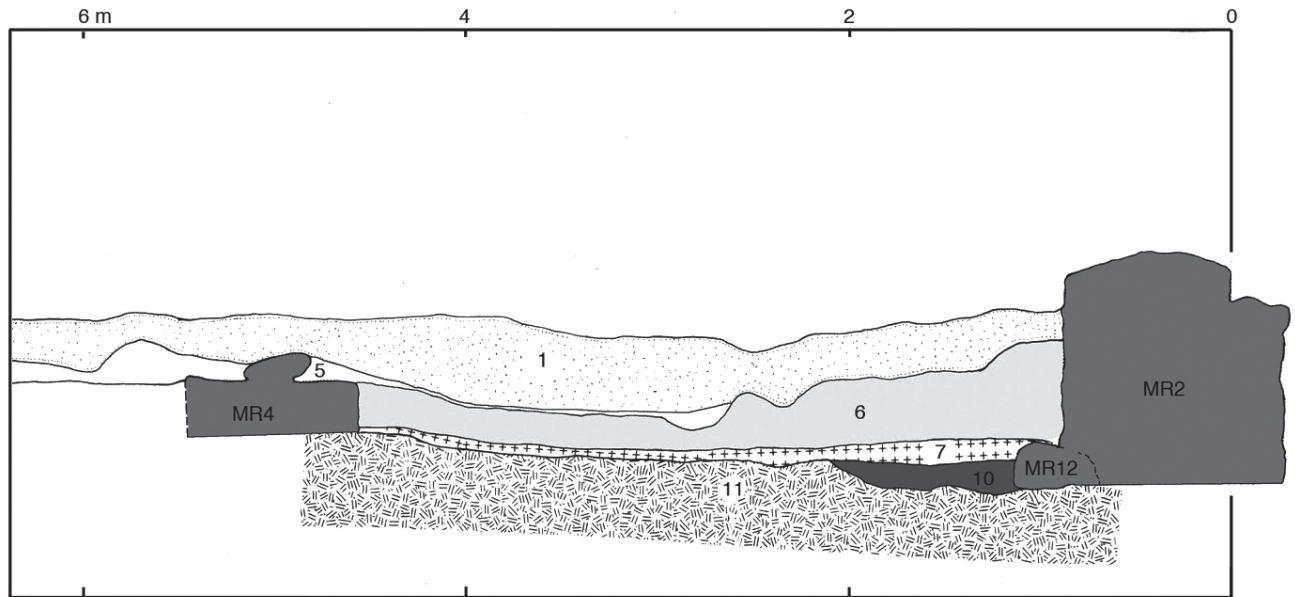


Figura 13. Secció oest-est del recinte 3

Les ceràmiques d'importació

Amb només 56 fragments (sumant els materials de totes les unitats estratigràfiques, inclosos els nivells superficials), representen només el 2,1% del material ceràmic.

La ceràmica de vernís negre es redueix a set fragments, tots ells petits, molt atacats per l'acidesa de la terra i, per tant, de classificació molt difícil. L'única forma identificable és un fragment de paret i arrencada de nansa d'un *skyphos* àtic, trobat a la UE 7. També són probablement àtics altres tres fragments de les UE 6 i 7. Amb moltes reserves, potser es pot atribuir al taller de Roses dos bocins de la UE 5, mentre que la campaniana A està representada possiblement per un fragment de la UE 7.

La ceràmica de cuina itàlica és representada per dos fragments informes de la US 7 i un petit fragment de vora de la US 1, i l'àmfora itàlica per 24 fragments, entre els que cal destacar un fragment de nansa i, sobretot, un fragment de vora de tipus greco-itàlic ja evolucionat (DICOCER bd3) (Py, 1993), que segurament pertanyia a un exemplar del tipus Lyding-Will c-d, datable de finals del segle III aC o de la primera meitat del segle II aC (Lyding-Will, 1982) (Fig. 16, 2). L'un i l'altre són de la UE 6.

Quant a les produccions púniques, hi ha un total de 17 fragments de producció ebusitana, un dels quals és una vora del tipus PE14/8111 (Ramon, 1995), procedent de la US 7 (Fig. 16, 1). Cal afegir-hi 4 fragments de paret d'àmfora púnica centremediterrània (tres de la US 7 i 1 de la US 10).

La ceràmica ibèrica a torn

La ceràmica ibèrica a torn oxidada és el tipus absolutament dominant, amb 2167 fragments (un 81,2% del total). S'ha pogut reconèixer la presència d'un cert nombre de formes, poc variades i ben característiques de l'àrea laietana. Destaquen sobretot les gerres de vora exvasada amb nanses verticals (Fig. 16, 16-17 i 27-29), les pàteres, en general amb vora convergent (Fig. 16, 19, 21 i 23-24), i els grans vasos de vora girada, de vegades amb secció de "coll de cigne" (Fig. 16, 12-15). També són freqüents les àmfors de boca plana (Fig. 16, 3-10) i els discoides retallats en fragments de paret d'aquesta mateixa forma. També hi ha un fons de morter, que imita tipus púnics (Fig. 16, 26), i probablement una tassa amb fons umbilicat.

Pel que fa a la ceràmica ibèrica grisa, amb 115 fragments, és molt minoritària (3,5%), i està representada per només dues formes: la pàtera amb vora reentrant (Fig. 16, 20, 22 i 25) i el vas bitroncònic, del que només s'ha recuperat un fragment de panxa i un fragment de coll amb dos filets en relleu.

La ceràmica a mà

La ceràmica a mà és representada per un total de 331 fragments, que suposen un 12,4% del total de material ceràmic. Entre les formes dominen les vores exvasades de perfil extern més o menys còncau, pertanyents a urnes de perfil en essa (Fig. 16, 32). També hi ha tapadores (Fig. 16, 35), una vora recta exvasada amb llavi bisellat vers l'interior (Fig. 16, 33) i un fragment de vora vertical de perfil



Figura 14. Vista del recinte 3 des del sud, al nivell d'enderroc (UE 6)

extern convex i llavi arrodonit (Fig. 16, 30). Quant als elements de premsió, dominen àmpliament els agafadors aplicats (Fig. 16, 36), de forma més o menys semicircular o rectangular. Només han aparegut dos fragments de nansa vertical. Les decoracions es redueixen als mugrons (Fig. 16, 37), als cordons impresos (Fig. 16, 40-41) i les línies d'incisions o impressions fetes directament sobre la superfície del vas (Fig. 16, 38 i 42). Aquests fragments, tots informes, devien pertànyer quasi sempre a urnes de perfil en essa.

Cronologia

L'escassetat d'importacions i el seu mal estat de conservació fan difícil precisar la cronologia d'aquest recinte. De tota manera, la presència d'un fragment de campaniana A i dos bocins de ceràmica de cuina itàlica en el nivell d'ús de l'habitació (UE 7) suggereixen una datació posterior a finals del segle III aC. No en desdiu el fragment de vora d'àmfora grecoitàlica trobat a l'estrat d'enderroc que el cobria (UE 6), i que indicaria una datació anterior a 130 aC. No és possible donar més precisions.

Quant a la primera fase d'ocupació, a la que corresponen el dipòsit i la canaleta excavats a la

roca de base (UE 14), no hi ha elements que permetin datar-la.

CONCLUSIONS

La troballa a la UE 6 d'un fragment de vora d'àmfora ebusitana tipus PE 14 indica que el lloc era ocupat com a mínim des del segle IV aC. De moment, però, no és possible datar amb seguretat d'aquesta època cap de les estructures conegudes, tot i que sembla força probable que les més antigues observades a les habitacions II i III siguin d'aquest moment. En tot cas, la seva migradesa no permet reconèixer la naturalesa de l'assentament en aquesta fase.

Posteriorment, i cobrint en alguns punts les restes més antigues que acabem d'esmentar, es va construir (o potser reconstruir) una muralla que tancava l'erola del turó. La data d'aquesta fortificació tampoc no pot ser establerta amb seguretat. De tota manera, i tenint en compte la manca de superposicions de paviments i de refaccions o reestructuracions al recinte III, sembla lògic suposar que el període d'ocupació d'aquest recinte no va ser gaire llarg, de manera que l'erecció de la muralla tampoc

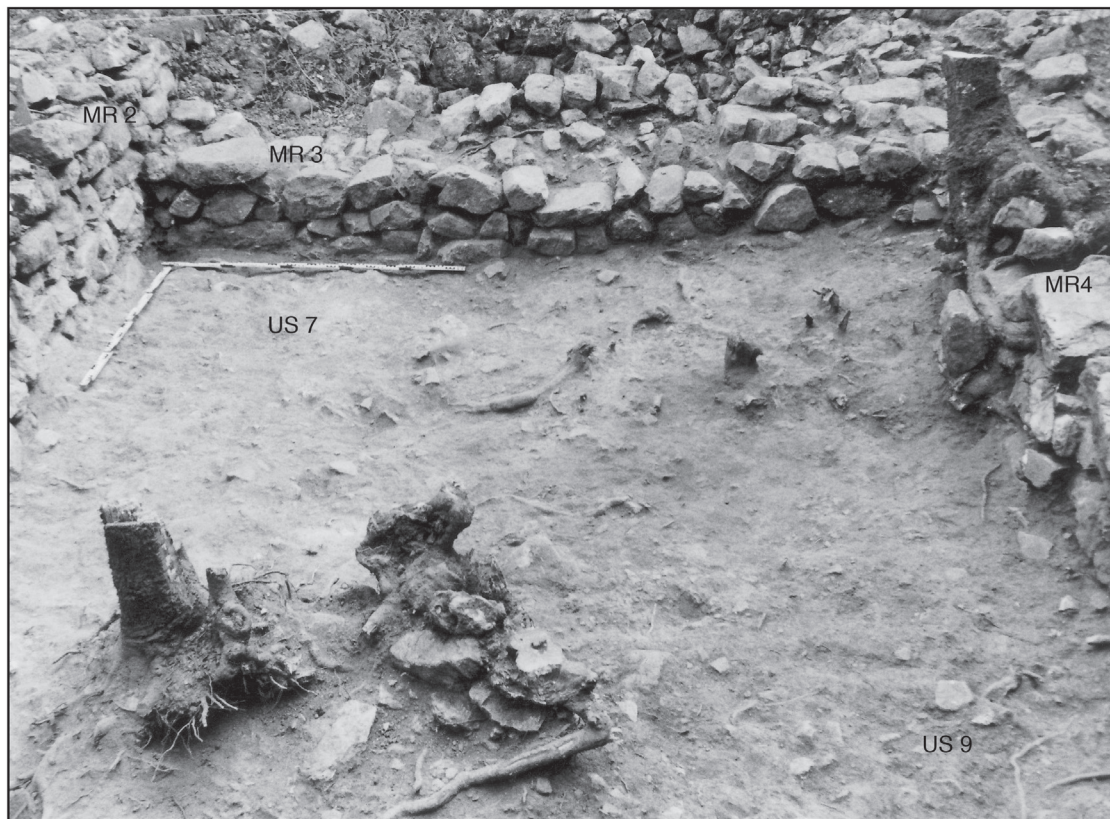


Figura 15. Vista del recinte 3 des del nord, al nivell de paviment (UE 7)

no devia ser molt anterior a l'abandonament del lloc; això permetria pensar en una cronologia de segle III aC, segurament més avançat. Pràcticament no tenim cap dada sobre la naturalesa d'aquesta ocupació, ja que l'únic recinte que ha estat excavat metòdicament, l'habitació 3, no ha donat materials *in situ* que permetin saber les funcions que s'hi desenvolupaven. En tot cas, les dimensions molt reduïdes d'aquest espai, l'escassa consistència del paviment UE 7 i la factura descurada del foc que s'hi ha descobert indicarien una ocupació precària, o almenys poc continuada, més que una veritable vida domèstica. També cal observar que el gruix de les parets –de 0,80 a 0,90 m– és molt superior al que s'observa de mitjana en les estructures domèstiques ibèriques; per exemple, al Puig Castellar de Santa Coloma de Gramenet, per esmentar un assentament pròxim i d'estructura anàloga, és d'uns 0,45 m, amb una dimensió màxima de 0,60 m (Ferrer i Rigo 2003, 34-77), i el mateix es pot dir en el cas de Castellruf (Gasull, Blanch, González *et alii*, 1995, 32-34). Les dimensions dels murs del Turó Gros semblen, per tant, desmesurades, si el que es volia era bastir una casa, i potser més apropiades per a una construcció de caràcter estrictament defensiu. Si, com sembla probable, la resta de recin-

tes adossats a la muralla tenia les mateixes característiques, és raonable plantejar la hipòtesi que en aquest període l'assentament tingués un caràcter marcadament militar. De fet, aquesta probable successió de cambres de forma rectangular pròxima al quadrat recorda les muralles de compartiments pròpies del món púnic, la influència de les quals sobre l'arquitectura militar de la Ibèria septentrional en el segle III aC ha estat ben comprovada, particularment en el cas del Castellet de Banyoles (Tivissa) –també fins a cert punt al Turó del Montgròs (López i Riera, 2005) i al Casol de Puigcastellet (Molas, Rocafiguera i Mestre 1988)–, fins al punt que s'ha pogut pensar en una acció directa dels cartaginesos en el marc d'una estratègia global de preparació de la segona guerra púnica (Sanmartí, Asensio, Miró i Jornet, 2012, 60).

Tenint en compte totes aquestes dades, així com la ubicació estratègica del poblament, la hipòtesi que ens sembla més probable és que, com molts altres nuclis ibèrics, fos abandonat a conseqüència de la submissió d'aquest territori al poder romà, que difícilment devia tolerar l'ocupació de llocs d'aquestes característiques després de la revolta dels pobles ibèrics dels anys 197-195 aC (Sanmartí, Asensio, Miró i Jornet, 2012). També és versemblant,

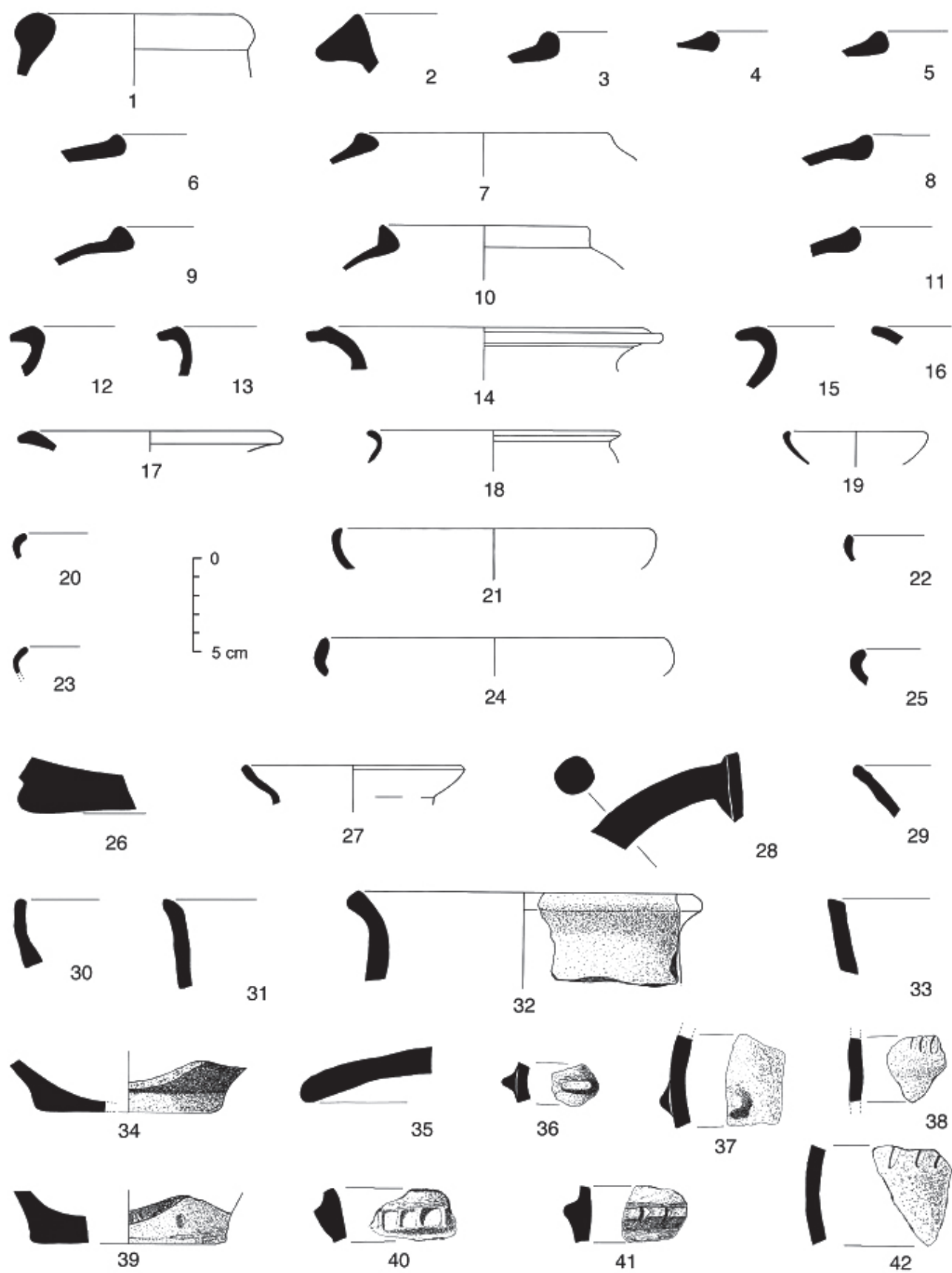


Figura 16. Materials ceràmics recuperats en l'excavació del recinte 2

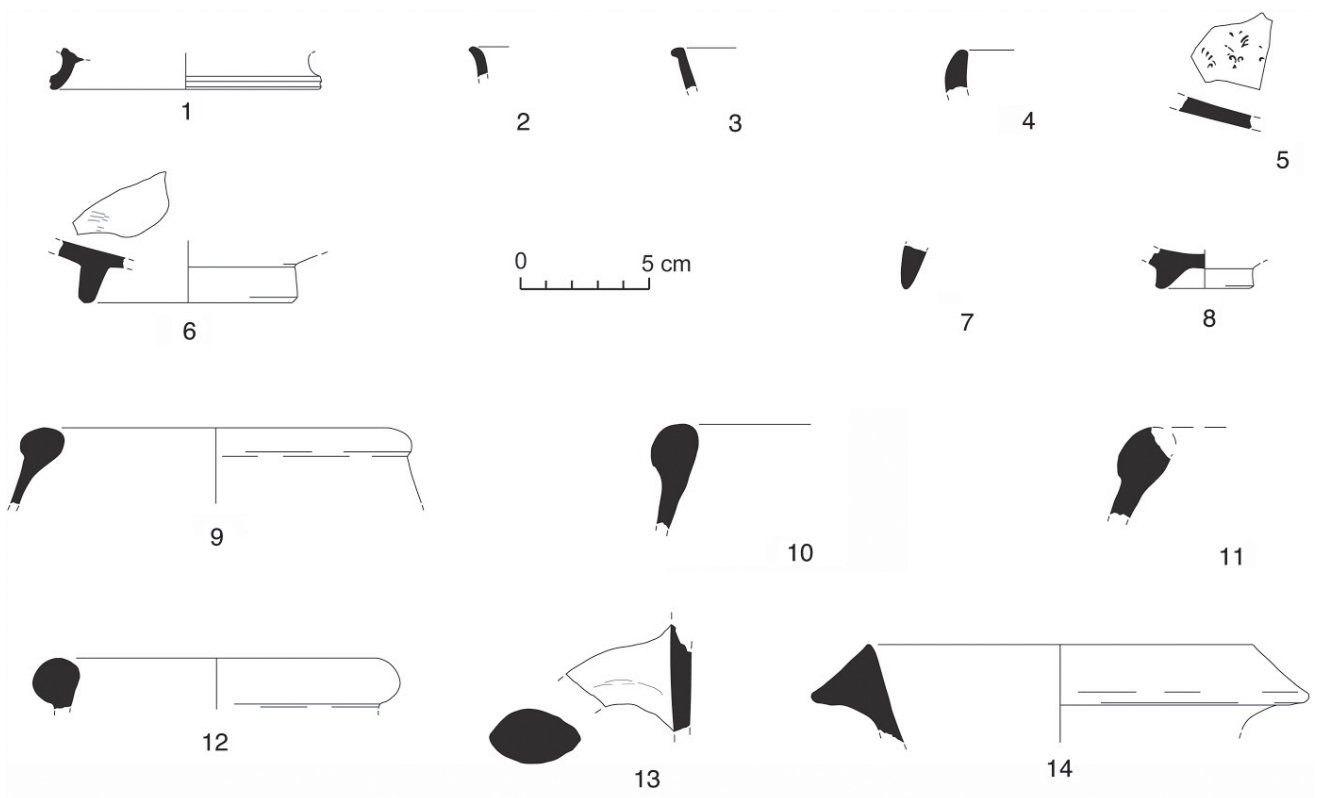


Figura 17. Materials dipositats al Museu Arxiu de Vilassar de Dalt

però naturalment indemostrable amb les dades disponibles, que la reestructuració de l'assentament i l'erecció de la muralla actualment visible fos conseqüència directa de la situació d'inestabilitat generada per la intervenció directa de les grans potències mediterrànies a la península ibèrica a partir de 237 aC.

Els materials dipositats al Museu Arxiu de Vilassar de Dalt –que hem pogut revisar gràcies a la gentilesa d'Enric Ortega, tècnic d'aquesta institució– semblen confirmar les apreciacions cronològiques obtingudes en l'excavació del recinte III. Hi ha, efectivament, diversos fragments de ceràmica àtica de vernís negre (Fig. 17, 1-5), el més antic dels quals és un fragment de base de copa de la classe delicada, datable entre el segon quart del segle V aC i el primer quart de la centúria següent (Fig. 17, 1). Hi ha també diversos fragments de ceràmica del Taller de Roses, entre els quals una base amb restes d'una orla d'estries a rodeta (Fig. 17, 6) i de campaniana A; entre aquests darrers s'identifica un probable fragment de vora de plat de peix forma Lamb. 23 (Fig. 17, 7) i una base completa, molt alterada, d'un petit bol (Fig. 17, 8). Pel que fa a les àmfors, dominen clarament les de producció púnica ebusitana, representades per tres fragments

de vora de forma PE14-T8111 (Fig. 17, 9-11), i un altre de PE15-T8121 (Fig. 17, 12). Hi ha també un fragment de paret amb arrencada de nansa d'àmfora púnica centre-mediterrània (Fig. 17, 13) i un fragment de vora d'àmfora greco-itàlica semblant al que es va recuperar al recinte III (Fig. 17, 14). Es tracta, en definitiva d'un conjunt perfectament coherent amb el que va proporcionar l'excavació de 1981. La presència entre els materials d'alguns pocs fragments de cronologia més avançada, com ara algun bocí d'àmfora laietana, pot respondre a una freqüentació més tardana del lloc, però, amb les dades actuals, difícilment es podria pensar que aquest era ocupat més enllà de les dates indicades més amunt. Tot això, emperò, només podrà ser verificat en la mesura que s'efectuïn nous treballs d'excavació.

BIBLIOGRAFIA

- CARRERAS, F. (1903) : *Excursió als orígens de la riera d'Argentona*, Butlletí del Centre Excursionista de Catalunya, XIII, pp. 241-251, Barcelona.
- FERRER, C. i RIGO, A. (2003): *Puig Castellar. Els ibers a Santa Coloma de Gramenet. 5 anys d'intervenció arqueològica (1998-2002)*, Monografies Locals, 2.
- GASULL, P., BLANCH, R.M., GONZÀLEZ, A., LORENCIO, C., MAYORAL, F., XANDRI, J. i YLL, E. (1995): *El poblat ibèric de Castellruf, Santa Maria de Martorelles, Vallès Oriental*, Memòries d'Intervencions Arqueològiques a Catalunya, 16, Departament de Cultura de la Generalitat de Catalunya, Barcelona.
- LÓPEZ, A. i RIERA, M. (2005): *Resultats de les excavacions de 1997 a 2003 a l'oppidum del Turó del Montgròs, El Brull (Osona)*, Mòn Ibèric als Països Catalans, XIII Col·loqui Internacional d'Arqueologia de Puigcerdà, 1, pp. 141-162, Puigcerdà.
- LYDING-WILL, E. (1982): *Greco-italic amphoras*, Hesperia, 51 (3), American School of Classical Studies at Athens, pp. 338-356, Princeton.
- MOLAS, M. D., ROCAFIGUERA, M. de i MESTRES, I. (1988): *La fortalesa ibèrica del Casol de Puigcastellet (1): una aproximació als límits del territori ausetà*, AUSA, 121, pp. 97-131, Vic.
- MORET, P. (1996): *Les fortifications ibériques, de la fin de l'âge du bronze à la conquête romaine*, Casa de Velázquez, 642 p., Madrid.
- PY, M. (1993): *Amphores gréco-italiques*. Dins PY, M. (dir.) DICOCER. Dictionnaire des Céramiques Antiques (VIIème s. av. n. è – VIIème s. de n. è.) en Méditerranée nord-occidentale (Provence, Languedoc, Ampurdan), Lattara, 6, Association pour la Recherche Archéologique en Languedoc Oriental, pp. 46-48, Latres.
- RAMON, J. (1995): *Las ánforas fenicio-púnicas del Mediterráneo central y occidental*, Col·lecció Instrumenta, 2, Universitat de Barcelona, 659 p., Barcelona.
- RIBAS, M. (1934): *Orígens i fets històrics de Mataró*, Aixernador, 122 pp., Argentona.
- SANMARTÍ, J., ASENSIO, D., MIRÓ, M.T. i JORNET, R. (2012): *El castellet de Banyoles (Tivissa): Una ciudad ibérica en el curso inferior del río Ebro*, Archivo Español de Arqueología, 85, pp. 43-63, Madrid.
- SANMARTÍ, J. i SANTACANA, J. (1994): *L'urbanisme protohistòric a la costa de Catalunya*, Cota Zero, 10, Eumo, pp. 27-37, Vic.
- SERRA, J. de C. (1928): *Forma Conventus Tarraconensis, fascicle I, Baetulo-Blanda*, Institut d'Estudis Catalans, Barcelona.
- SERRA, J. de C. (1930): *El poblament prehistòric de Catalunya*, Barcino, 173 p., Barcelona.
- SERRA, J. de C. (1936): *Llocs d'habitació ibèrics de la Costa de Llevant*, Anuari 1927-1931, VIII, Institut d'Estudis Catalans, pp. 333-342, Barcelona.
- SERRA, J. de C. (1942): *El poblamiento de la Maresma o Costa de Levante en época anterromana*, Ampurias, IV, pp. 69-110.