

# La vil·la de La Carrova (Amposta, Montsià, Catalunya) i el poblament d'època romana a les terres de l'Ebre

David Garcia i Rubert\*  
Miguel Àngel González López\*\*  
Isabel Moreno Martínez\*\*\*  
Víctor Revilla Calvo\*\*\*\*  
Àlex Ros i Mateos\*\*\*\*\*  
M<sup>a</sup> Mar Villalbí i Prades\*\*\*\*\*

## Resum

En aquest treball exposem els resultats obtinguts de les dues primeres campanyes d'excavació a la *villa* romana de La Carrova (Amposta, Montsià). Els treballs formen part de la voluntat de l'Ajuntament d'Amposta i del Museu Comarcal del Montsià de musealitzar i obrir al públic el jaciment properament. El gruix principal de les estructures descobertes corresponen aparentment a un gran edifici rural d'època romana baix-imperial. Amb tot, els treballs realitzats han proporcionat evidències d'altres ocupacions de la zona anteriors a l'edificació de la *villa*, concretament una necròpolis romana i una possible fase inicial de l'ibèric tardà.

## Abstract

In this work we exhibit the results obtained of the first two campaigns of excavation in the Roman *villa* of the Carrova (Amposta, Montsià, Catalonia). The works are part of the aim of Town hall of Amposta and Comarcal Museum of the Montsià to open to the public the deposit. The majority of the structures correspond seemingly to a great rural building of low - imperial Roman epoch. Works have provided also evidences of others occupations in the zone previous to the building of the *villa*. Concretely, a Roman necropolis and a possible initial phase of the late Iberian late period.

---

\* Arqueòleg. Col·laborador del Museu Comarcal del Montsià. C/ Calvo Sotelo 37, esc. esq., entl. 2<sup>a</sup>, Martorelles (Vallès Oriental) 08107. <E-mail: dgarcia@ub.edu>

\*\* Becari FPU. Grup de Recerca d'Arqueologia Clàssica, Protohistòrica i Egípcia. Departament de Prehistòria, Història Antiga i Arqueologia, Universitat de Barcelona. <E-mail: miguelangelgonzalez@ub.edu>

\*\*\* Restauradora especialitzada en arqueologia. GRAP (Grup de Recerques en Arqueologia Protohistòrica). Departament de Prehistòria, Història Antiga i Arqueologia, Universitat de Barcelona. <E-mail: morenoisabel@ozu.es>

\*\*\*\* Professor. CEIPAC. Departament de Prehistòria, Història Antiga i Arqueologia. Universitat de Barcelona. <E-mail: revilla@ceipac.ub.edu>

\*\*\*\*\* Arqueòleg. Universitat de Barcelona. <E-mail: aros@ub.edu>

\*\*\*\*\* Arqueòloga. Conservadora d'Arqueologia al Museu Comarcal del Montsià. C/ Gran Capità, 34. 43870. Amposta.

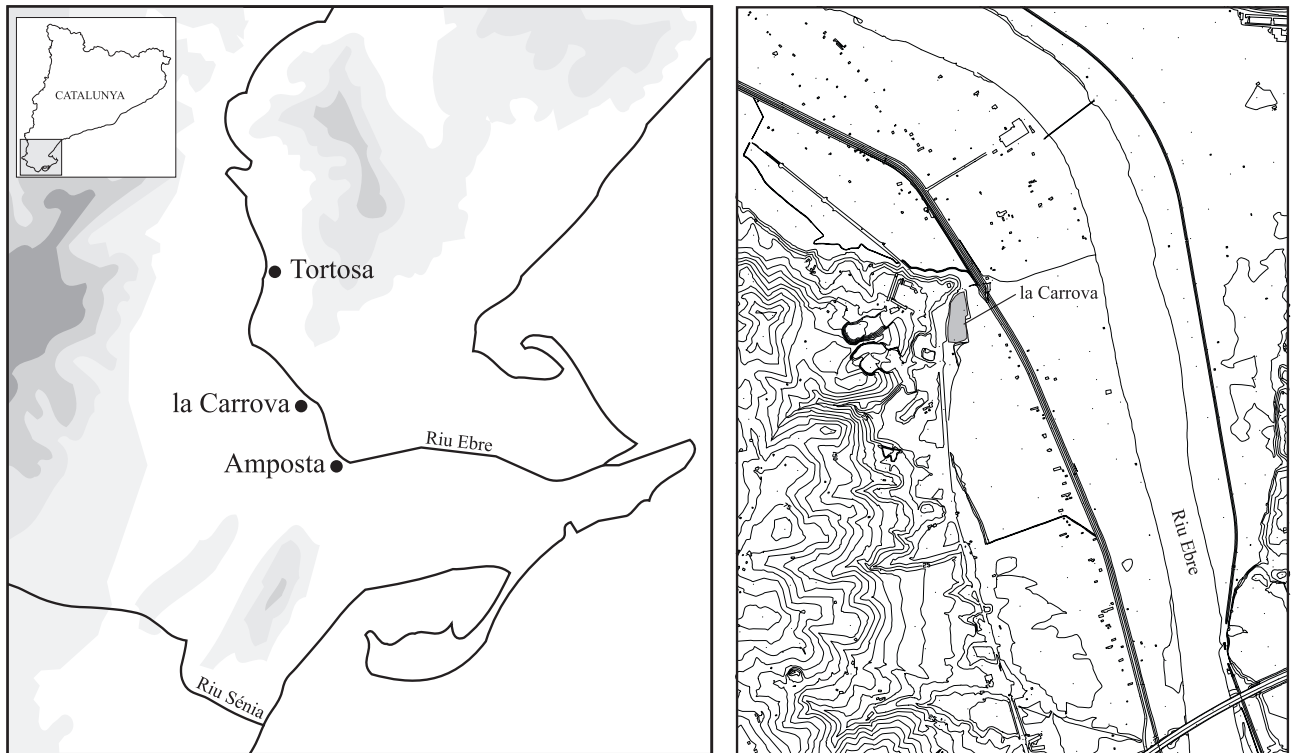


Figura 1. Situació general del jaciment.

## INTRODUCCIÓ

La Carrova és el nom d'una partida situada al nord del terme municipal d'Amposta, que llima amb el terme de Masdenverge i el de Tortosa, a més d'ésser límit de dues comarques: Montsià i Baix Ebre. Dintre de la partida, i com a punt més rellevant, hi trobem la torre de La Carrova, una potent fortificació medieval de planta rectangular que s'aixeca sobre un petit turó o morrot que domina visualment el riu Ebre. Als seus peus hi ha la font del mateix nom, i les restes arqueològiques de la vil·la romana (Fig. 1).

La zona ha estat en els darrers anys objecte de diverses actuacions per part de l'administració municipal amb la finalitat de preservar, conservar i adequar la zona per a l'ús públic. Així, l'any 1977 la torre fou declarada Monument Històric-Artístic d'Interès Local, malgrat estar protegida per un Decret anterior, de 22 d'abril de 1949, que genèricament i de forma extensiva protegeix tots els castells i fortificacions de l'Estat espanyol. Fruit d'aquest mateix interès fou l'adquisició de la torre per part de l'Ajuntament i l'inici de la seva restauració l'any 1993. La rehabilitació de l'edifici es realitzà segons el projecte de l'arquitecte L. Millán, de l'any 1986. L'any 1994 es va restaurar l'entorn natural dels voltants de la torre, molt degradats. El projecte tenia com a finalitat

ordenar l'entorn, planificar els accessos, crear àrees d'esbarjo, de pàrking, etc. així com l'enjardinament i repoblament forestal de l'indret.

Posteriorment, l'any 1999 l'Ajuntament d'Amposta va ampliar la propietat amb l'adquisició de nous terrenys situats al voltant de la torre de La Carrova, donat que en aquest indret les prospeccions arqueològiques, portades a terme per l'empresa Cota 64 davant la imminència de la transformació agrícola del lloc, varen confirmar l'existència de les restes d'una vil·la romana, la qual ja havia estat detectada anteriorment a partir de la troballa de material ceràmic en superfície (Garcia, 1999). L'any 2000 es realitza la delimitació i tancament del recinte de la vil·la, i es du a terme la primera campanya d'excavació, la qual va permetre deixar al descobert les restes d'un gran edifici. La segona campanya, realitzada a principis del 2003, va continuar l'excavació en superfície de la totalitat del jaciment i en profunditat d'una part dels àmbits de l'edifici central; així mateix, els treballs d'aquell any van contemplar també la consolidació i restauració d'una part dels murs i paviments exhumats, i es realitzaren les primeres accions destinades a l'adequació a la visita pública del jaciment amb el disseny i instal·lació d'uns plafons informatius.

El Museu del Montsià, en funció dels paràmetres i els objectius establerts des de l'àrea d'Ar-

queologia per part de M<sup>a</sup> Mar Villalbí, ha projectat, coordinat i dirigit aquestes actuacions, en tant que organisme vinculat de l'Ajuntament d'Amposta i que té entre els seus objectius la conservació, recerca i difusió del patrimoni històric. La direcció arqueològica ha estat a càrrec de David Garcia, i la direcció de la restauració a càrrec d'Isabel Moreno. L'obra l'ha dut a terme l'empresa ampostina "Construccions Monllau".

En aquestes campanyes hi han treballat com a equip arqueològic de camp, a banda de la direcció, Josep Valldeperez (Xala), Merche Cano, Helena Fibla, Tere Gilisbars i Jose Torres. Cal agrair-los a tots i totes la seva feina, així com l'ajut desinteressat durant tot el període de treballs de Guillermo Ferrando Cartes i Fèlix Bas Pozo, i la col·laboració puntual de José Manuel León, José Luis Serrano i José M<sup>a</sup> Ferraté.

La promoció ha estat a càrrec de l'Ajuntament d'Amposta, amb la participació de l'Institut Català del Sòl, dins del programa de l'u per cent cultural, del Departament de Política Territorial i Obres Públiques i del Departament de Cultura.

Paral·lelament, el Museu del Montsià ha endegat el projecte museològic per al conjunt patrimonial de la vil·la romana i la torre medieval de La Carrova, a càrrec d'Àlex Farnós, Director-Gerent, i de M<sup>a</sup> Mar Villalbí, conservadora d'Arqueologia. Els objectius principals són la conservació i rehabilitació d'aquest conjunt patrimonial i històric singular, la seva adequació per a l'ús públic amb caràcter cultural i la revalorització de la història local i col·lectiva. Partint d'una concepció unitària del lloc, ha desenvolupat un programa global on es defineixen les actuacions futures, s'avaluen aquestes actuacions des d'una perspectiva econòmica i temporal i s'apunten possibles models de gestió.

S'han establert, en aquest sentit, dos horitzons de futur: un primer que permetrà l'obertura al públic de la torre i la vil·la, l'establiment d'uns serveis i activitats bàsiques i la instal·lació d'una museografia permanent en la torre i d'una incipient senyalització interpretativa en la vil·la. I un segon horitzó, que atenent a l'extensió i complexitat de l'actuació, defineix la modificació de l'accés i connexió amb l'Eix de l'Ebre, el trasllat de l'àrea de lleure, l'excavació en extensió, la museografia completa del conjunt a partir de la delimitació física d'aquest com una sola unitat, i l'ampliació i diversificació dels serveis.

## CARACTERÍSTIQUES DE L'ENTORN

La partida de La Carrova, situada dins del terme municipal d'Amposta, es troba localitzada a

uns 4 kilòmetres riu amunt de la ciutat. És el punt on el roquer, de pedra calcària, s'avança cap al riu Ebre mentre que la terrassa quaternària s'enretira deixant pas, als seus peus, als terrenys argilencs (Fig. 1). Documentem el topònim del lloc per primer cop l'any 1149, en l'escrit de donació del Castell d'Amposta a l'Ordre de Sant Joan de l'Hospital, on ja s'esmenta l'existència de la font de l'Alcharrova. Aquesta serà a partir d'aquells moments el límit entre la vila d'Amposta i la de Tortosa.

Malgrat que la bibliografia històrica de finals del segle XIX i primera meitat del XX situen la confluència entre el riu i el mar en època protohistòrica a la zona de La Carrova, negant l'existència del Delta en aquells moments, actualment sabem que això no fou així. El lòbul sud o delta dret estaria ja format, al menys en part, probablement als primers segles de l'era cristiana, gràcies als materials aportats pel riu fins la seva desembocadura, seguint el curs del Rech Vell (actual sèquia del Riet). A partir d'aquest moment històric, però, el riu trencaria l'escullera esquerra i aniria a desembocar al nord, bifurcant-se en dues goles: El Goleró i La Marquesa, situació que es perllongaria fins el 1700 i que donaria lloc al lòbul nord.

No tant sols hi haurà un Delta canviant al llarg de la història sinó que el riu també modificarà el seu recorregut, tant en la zona deltàica com en tot el seu tram final, incloent el tram de La Carrova. Cal dir que alguns dels canvis es produiran a l'època moderna i contemporània, amb la introducció de peixeres i preses, fet aquest que comportarà una minva del cabdal d'aigua i de les aportacions de llims. La zona de La Carrova és un bon exemple d'aquests canvis en el curs baix de l'Ebre, ja que en plànols del segle XVIII i XIX al davant del morrot on hi ha la torre hi apareix situada una illa, separant-se el riu en dos braços a partir d'ella, per a tornar-se a tancar poc abans d'Amposta.

Un altre factor a tenir en compte són les aigües subterrànies. La Carrova és un lloc molt conegut per les seves fonts i pels afloraments d'aigua dolça. La zona entre La Carrova i Mianes, situat més cap al nord, és on es vessen les aigües del barranc de La Galera, que al seu torn és tributari d'una part de les aigües del massís dels Ports i també de part de les de les serres de Montsià i de Godall.

Els factors comentats més amunt, a més d'assegurar que la zona ha disposat d'importants recursos hídrics des de sempre, han estat, de ben segur, un condicionament en les estratègies d'ocupació, en l'emplaçament d'estructures, en les activitats que s'hi han realitzat i, pensem, un factor determinant en relació a activitats vinculades també al sistema de

creences i al món simbòlic i religions de les comunitats que s'hi han anant assentant.

## ACTUACIONS ANTERIORS

La zona de La Carrova ha estat ocupada d'antic (Esteve, 2000). D'època paleolítica ens han arribat restes de sílex, còdols treballats, etc. Durant el neolític en aquesta zona va haver-hi un fort poblament del qual s'han localitzat eines de sílex, ceràmica a mà, denes de collar, restes humanes... L'establiment en el lloc ha perdurat al llarg dels segles, i així ens han arribat diferents testimonis d'època ibèrica, romana i medieval. Aquest fet ha propiciat tant l'existència de gran quantitat de restes disseminades en una ampla zona com la juxtaposició d'estructures.

La inexistència de plànols de situació de les restes (ja que l'arqueòleg F. Esteve sols va aportar plantes que es complementen tan sols, de vegades, amb alguns croquis de referència dibuixats pels aficionats durant el treball de camp) fa difícil entendre no tan sols la disposició espacial de les estructures i restes sinó, i el que és més important, la organització, el funcionament i l'evolució del conjunt.

Recentment ha estat totalment transformada la finca en la vessant que dona al riu, ja que l'any 1999 s'hi realitzaren importants treballs de transformació agrícola (rebaix, abancament, plantada de cítrics, ...) si bé ja, amb anterioritat, presentava la zona les cicatrius de diferents usos: el pas transversal de la infraestructura ferroviària de la vall de Zafán, la via que, a finals del segle XIX, havia d'obrir l'Aragó al mar, o l'explotació espargida d'argileres, a meitat del segle XX, per part de l'empresa "Ceràmicas de l'Ebro", fórmula aplicada pel propietari absentista per tal de treure'n unes rendes.

Malgrat les dificultats inherents a aquests canvis topogràfics, hem intentat fer una reconstrucció del mapa de troballes a la zona, si més no per tenir-ne una aproximació, a partir de la informació, sobre el terreny i en croquis, dels aficionats, les localitzacions i descripcions de F. Esteve i el coneixement del terreny (Fig. 2). En primer lloc hem intentat resseguir els diferents espais en que divideix F. Esteve la zona ja que ens trobem davant d'uns 5 kilòmetres quadrats de terreny cal identificar unitats de treball més petites per tal de procedir a la distribució de les restes. Així, i mantenint la nomenclatura emprada per ell (que suposem que era la usual en aquells temps) hi distingim la torre de La Carrova, (i Dalt), el Terror Vell i el Mas del Hierro, partint de la torre medieval en direcció a Amposta. En un croquis de camp realitzat per un dels aficionats, R. González, per ubicar-hi unes troballes dona com a referències espacials La

Torre, 1<sup>a</sup> Arcilla (creiem que es refereix al Terror Vell), Mas del Hierro i vall de Zafan. Així doncs constatem que hi ha unanimitat en assenyalar uns punts preeminentes, ara bé la definició i els límits entre uns i altres es totalment ambigua. Ens ajuden, però, a donar una certa ubicació a les restes.

A "La Torre", la més coneguda per la seva pervivència fins a l'actualitat, la segueix, la anomenada en la documentació històrica, com *de/s Sarrahins* (López-Perales, 1975) i de clara etimologia. Localitzada on actualment hi ha una pedrera, consta a la "Carta Arqueològica del Montsià" (1984), un llogaret i als seus peus un cementeri sarraí, situats a banda i banda de la vall de Zafan tocant al planell on s'aixeca la torre medieval.

En el vessant de i poc més enllà hi havia diferents extraccions d'argila, on segons descriu F. Esteve Gálvez, (1956) l'any 1954 es van trobar 14 sitges, dues incineracions i una inhumació, datades per aquest investigador durant la primera edat del ferro, l'època romana i l'època medieval. En un altre treball Esteve explica que en obrir l'empresa "Ceràmicas del Ebro" una d'aquestes explotacions, l'anomenat Terror Vell, en la part superior hi havia restes ceràmiques del ferro mentre que els enteraments romans apareixien en una cota inferior, preservats per l'argila (Esteve, 1999). Hi excavaren dues sepultures (una en la part superior i l'altra en la inferior) que repetien un mateix esquema: inhumats en una fossa i un mig metre per sobre un dipòsit-ofrena, compost per una gerra, un vaset de parets fines i una llàntia. La cronologia coincidia en la segona meitat del segle II dC.

Prop del conegut Mas del Hierro, hi tornaren a aparèixer un seguit de dipòsits-ofrena aquesta vegada compostos per un àmfora, un vaset i una llàntia amb una cronologia dels segles III-IV dC. Per informacions orals sabem que, a més, es destruïren una vintena de sepultures. Esteve però, no recull aquí la possible vinculació entre ofrenes i sepultures malgrat que en el resum final del seu article ho dona per suposat. A continuació documenta a la part superior de , a l'alçada del mas, un grup de sepulcres, individuals i múltiples, en cista i tancats amb pedres. En aquesta zona tant F. Esteve com R. González indiquen la presència d'empedrats i enllosats; els primers, per les seves característiques, poden correspondre a sepulcres edificats o a elements funeraris culturals, mentre que el segon, un camí, evoca la presència d'un urbanisme intern i/o el límit de la necròpolis. Tots dos aspectes són presents en la tipologia funerària romana.

A manera de conclusions F. Esteve postula que al vessant est de hi hagué una extensa necròpolis romana, amb una cronologia del segle III dC,

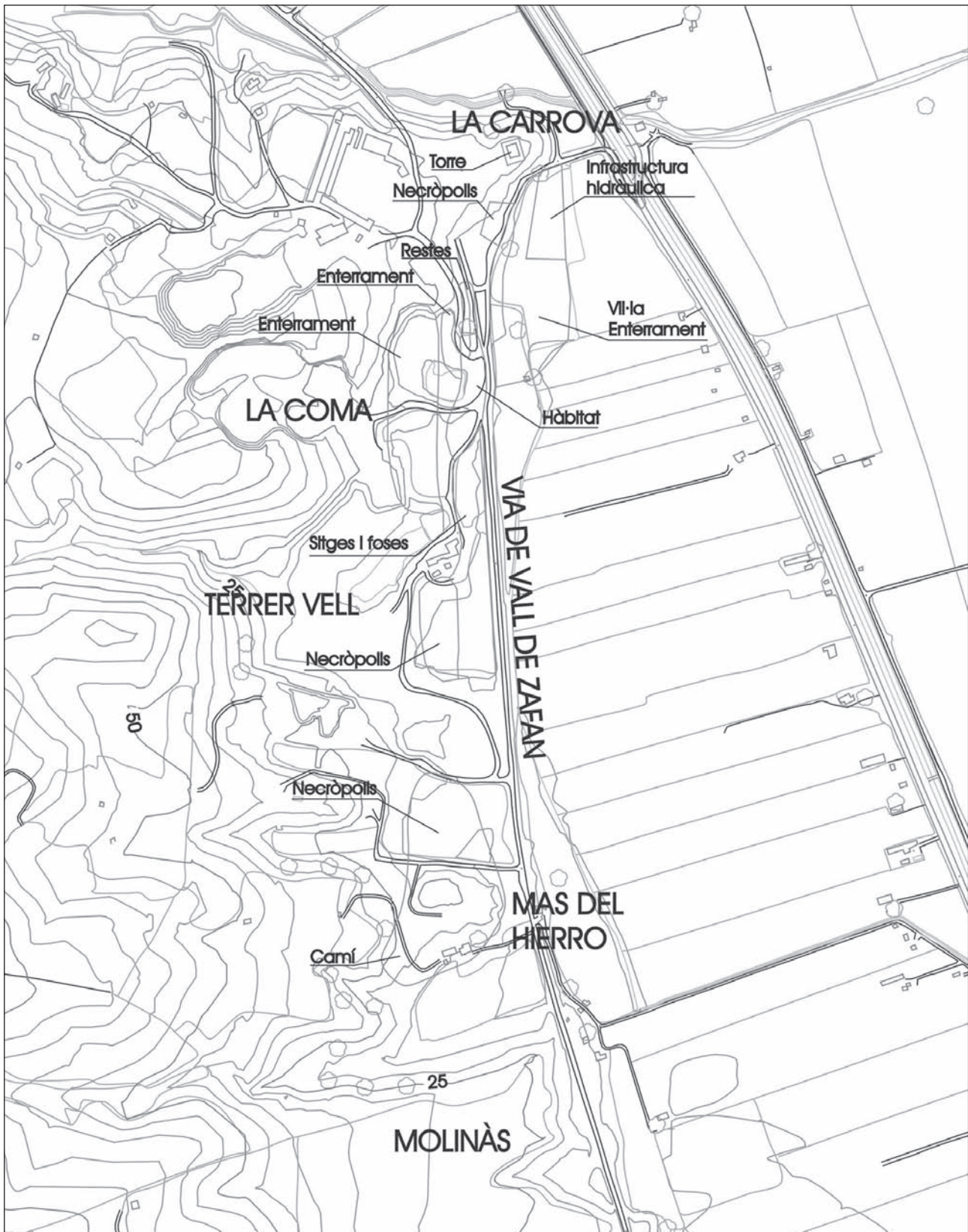


Figura 2. Localització de les troballes anteriors a les excavacions modernes.

de la qual sols ens ha arribat una part al Terrer Vell i al Mas del Hierro, i que al cim de estarien establerts els habitatges. Estableix un model d'ofrena funerària (gerra/àmfora, vaset i llàntia) que es dipositaria a sobre de la sepultura en fossa. Aquest dipòsit el relaciona amb el costum encara existent d'encendre llums damunt els sepulcres, i creu que responia a unes determinades idees religioses que no pot precisar. Malgrat les evidents imprecisions i alguna incoherència, que pensem són motivades per la urgència en la realització dels treballs i per com es va realitzar el reconeixement i l'excavació de les restes (recordem que en aquells moments l'autor treballava a Castelló de la Plana i per motius familiars va trigar un temps a poder acudir a Amposta) és meritori el treball executat i les prou encertades conclusions que en el seu moment va realitzar.

Els estudis posteriors dels materials (Járrega, 1997; Villalbí, 1999), recuperats per F. Esteve i els seus col·laboradors, han establert per a la necròpolis una cronologia més dilatada, situada entre finals de segle I dC i el segle V dC, així com un probable patró general de creixement en direcció sud.

L'any 1993 el senyor R. González va localitzar, a mitja vessant de la Coma, un conjunt vascular format per ceràmiques comunes ibèriques, *kalathoi*, *oenochoi*, un vas d'ofrenes, bols, vasos de ceràmica grisa de la costa catalana, vasos de parets fines, diverses produccions de vernís negre, ungüentaris, fusaioles així com elements metàl·lics entre els que cal destacar els fragments d'un casc de tipus "Montefortino", conjunt que ha estat interpretat com un possible dipòsit funerari del darrer terç del segle II aC (García, 2000b, 2000c, 2002; García, Villalbí, 2002).

La zona presenta una continuïtat d'ocupació necrològica tal i com semblen indicar les fosses d'incineració amb cendra i fragments de vasos ceràmics, que F. Esteve data de la primera edat del ferro (Esteve, 1956), el dipòsit funerari d'època ibero-romana o la mateixa necròpolis romana. En aquestes restes arqueològiques i en el lloc s'endevina el reconeixement d'un espai sagrat i la evidència dels processos aculturadors del món indígena davant la presència romana.

## EVIDÈNCIES ANTERIORS AL CANVI D'ERA

Les dues primeres campanyes d'excavació efectuades fins ara a la vil·la de La Carrova han aportat tot un seguit de materials mobles anteriors al canvi d'era. Són materials que apareixen en estrats amortitzats en un moment posterior, sense que fins ara hagi estat possible associar-los a estructures cronològicament emmarcables durant el pe-

riode ibèric tardà, però que en tot cas ens indiquen que a la zona de La Carrova existeix algun tipus d'ocupació entre els segles II i I aC. Entre els materials localitzats corresponents a aquest moment hi trobem ceràmiques de vernís negre, ceràmica de parets fines, àmfors itàliques, morters, i ceràmica ibèrica (grisa de la "costa catalana", comuna i pintada). -El petit lot de ceràmica corresponent a aquest període localitzat en l'interior de "l'Àmbit 1" (A1) és objecte d'una menció específica en el capítol que dediquem a l'estudi d'aquest recinte en aquest mateix treball-.

El conjunt de ceràmica de vernís negre està constituït bàsicament per ceràmica campaniana B, malgrat que també hem identificat el fons d'una pàtera de ceràmica campaniana A tardana (Fig. 18, d). La petita mida del fragment no permet determinar amb més precisió la forma. Entre la ceràmica campaniana B es reconeixen les formes 2 (Fig. 18, c) i 5 (Fig. 18, a; e) de la classificació de Lamboglia, així com la copa "Pasquinucci" 127, equivalent a la forma Morel 3121-3122 (Fig. 18, b). Les qualitats dels vernissos semblen indicar que ens troben davant de peces que corresponen a la ceràmica de vernís negre de Cales de la variant mitjana o tardana, fet que proporciona una cronologia que aniria del 130/120 aC fins el 40/20 aC (Marín, Ribera, 2001, 269-274; Aquilué, García, Guitart, 2000, 407-408).

Pel que fa a les parets fines, destaca l'aparició d'un gobelet de la forma II de Mayet (Fig. 18, i), de pasta de color taronja i superfície marronosa, de producció local. La cronologia d'aquest tipus comença a partir del primer quart del segle II aC, i té una major difusió cap al darrer quart del segle II aC, rarificant-se a partir del 50 aC (López-Mullor, 1989, 99).

El material amforal corresponent a aquesta fase és escàs ara per ara a La Carrova; tan sols ha estat possible identificar una vora d'àmfora itàlica Dressel 1C (Fig. 18, g), amb una cronologia que va del 125 fins el 25 aC (Beltrán, 1970, 309-312). Cal destacar també la localització d'un fragment corresponent a un morter realitzat en ceràmica comuna itàlica (Fig. 18, f) amb llavi penjat, equivalent al tipus 7,1 de Vegas (1973, 28) i Com-It 8a de Michel Bats (1993, 361), què proporciona una cronologia ampla que va des del segle IV aC fins mitjans del segle II aC.

En l'apartat de la ceràmica comuna ibèrica pintada tan sols podem destacar la localització d'un perfil de la vora d'un *kalathos* (Fig. 18, n) amb decoració de bandes, i diversos fragments informes que conserven decoracions diverses: línies ondulants paral·leles i "tejadillos" (Fig. 18, j-m).

Les pastes són dures, ben cuites, de color taronja, amb presència de desgreixant petit de calç i mica platejada. També ha aparegut el fons grafitat d'un recipient indeterminat realitzat en ceràmica ibèrica comuna (Fig. 18, h) que permet llegir *-da-* en alfabet oriental.

En general els materials d'aquest lot es corresponen força bé amb la cronologia que cal atorgar a un possible enterrament ibèric localitzat fortuïtament anys enrera a la mateixa zona de La Carrova, a mitja vessant de la Coma, el qual proporcionà un gran volum de materials d'aquest mateix període i fins i tot diversos fragments corresponents a un casc de tipus "Montefortino" (Garcia, 2000c; Garcia, Villalbí, 2002). El sector de La Carrova que ha estat objecte d'excavacions durant els darrers anys es troba situada en l'inici de les terres planes disposades just a la fi del pendent d'aquest cim de , i entre aquest sector i el punt de localització del possible enterrament ibèric la distància és de tan sols uns 50 metres aproximadament. Entre el vernís negre d'aquest dipòsit està representada, entre d'altres, la forma "Pasquinucci" 127 (Garcia, Villalbí, 2002, 242), mentre que també s'hi va trobar un gobelet de parets fines de la forma Mayet II (Garcia, Villalbí, 2002, 240).

El conjunt de materials ceràmics amb una datació dins del període republicà apareguts en el decurs de l'excavació de la vil·la de La Carrova poden interpretar-se, tenint present la seva migradesa i el contextos estratigràfic de localització, en funció de tres possibles perspectives interpretatives diferents:

- La primera de les opcions explicatives passaria per interpretar que aquests materials procedeixen del petit turonet de , situat en una cota superior a la de la vil·la de La Carrova. Haurien de relacionar-los, doncs, amb les restes del probable enterrament documentat l'any 1993, les quals s'haurien anat dipositat, com a conseqüència de diversos fenòmens post-deposicionals entre els quals cal apuntar la combinació de les successives ocupacions i reformes intenses de la zona en època romana, àrab, medieval cristiana i moderna i contemporània amb el pendent de , a una cota més baixa que l'originària. No es pot descartar, però, la possibilitat que el probable enterrament de La Carrova no es tractés d'un cas aïllat sinó l'indici d'una possible necròpolis molt arrasada, la qual hagués ocupat una superfície més ampla, hipòtesi que ja ha estat apuntada amb anterioritat (García, Villalbí, 2002, 246).

- Una altra opció passaria per considerar que les restes mobles documentades corresponguin a un eventual establiment rural tardo-ibèric, el qual anticiparia l'ocupació romana que desembocarà

en l'establiment posterior de la vil·la de La Carrova. Al Castell d'Amposta, per exemple, s'hi han documentat estructures ibèriques del període tardà, que poden arribar fins a època romana (Garcia, 2000, 145; Forcadell, Montañés, Villalbí, 2002), de manera similar al que constatem al Castell d'Ulldecona i a Mianes (Santa Bàrbara) (Garcia, 2000, 145-147; Alvarez, Forcadell, Garcia, Lòpez, 2002). L'existència d'un assentament agrari ibèric tardà en aquest sector de la primera terrassa de l'Ebre, a La Carrova, resulta plenament versemblant ja que el període es caracteritzà al Montsià i Baix Ebre per l'abandonament dels nuclis ibèrics situats en llocs elevats, com Les Esquarterades (les Ventalles-Ulldecona, Montsià) i la continuïtat dels nuclis del pla. Fora possible que a aquests darrers s'hi afegissin encara altres assentaments ibèrics de nova creació.

- La darrera de les hipòtesis que contemplem és que els materials dels segles II-I aC corresponguin a un establiment rural romà republicà o protovil·la. Entenem com a protovil·la la plasmació física, arquitectònica, d'una estructura econòmica que tot i no presentar les característiques formals de la vil·la clàssica l'anticipen de forma evident i participen de les mateixes relacions de producció, clarament diferenciades de les relacions indígenes que substituiran. A La Carrova aquest eventual assentament podria tenir continuïtat amb els materials alt imperials que s'analitzaran a continuació.

En zones relativament properes, com ara la Cessetània ha estat possible documentar alguns exemples d'aquesta forma d'ocupació i explotació del territori (Ros, 2003-2004, 236). Per tal que La Carrova funcionés com a tal caldria establir com funcionava durant aquest període. Si existí realment un establiment rural, quina era la seva adscripció?, itàlica o ibèrica? Quin era el tipus de producció que s'efectuava?, camperola o de plantació? (Miret, Sanmartí, Santacana, 1988).

Sigui com sigui, en l'estat actual de la recerca resulta impossible anar més enllà d'aquestes disquisicions. La continuïtat dels treballs d'excavació hauran de venir a confirmar o a desmentir l'existència de restes arquitectòniques corresponents a aquesta primera fase en els nivells estratigràfics anteriors a l'edificació de la vil·la romana.

## EVIDÈNCIES ALT IMPERIALS

Els treballs d'excavació van posar també de manifest l'existència d'una segona fase d'activitat a la zona de La Carrova amb posterioritat a la probable ocupació tardoibèrica. Efectivament, als sectors 1 i 2 de l'àrea excavada s'hi va documentar, en

contextos estratigràfics corresponents a moments molt posteriors, un petit conjunt de fragments de vasos de vaixel·la fina d'importació itàlica i sudgàlica, tot i que ara com ara no ha estat encara possible relacionar-los amb cap estructura constructiva.

Al sector 1 van aparèixer exclusivament fragments de sigillates itàliques, concretament un mínim de quatre individus (un perfil complet, dues vores i una carena de plats) més vuit fragments sense forma. El perfil complet correspon a un plat gairebé sencer, forma "Conspectus" 18.2 (AA.VV., 1990, 82). Aquest plat disposa al centre de la superfície interior d'un segell de forma rectangular amb la inscripció "ZOIL" (Fig. 19, a). Es tracta d'un exemplar procedent dels tallers de Pisa, en concret del d'Isola di Migliarino, i la marca al·ludeix al terrissaire Cn. Ateius Zoilus, amb activitat aproximadament entre els anys 5 aC–50 dC (Oxé, Comfort, Kenrick, 2000, 31, 510). Les altres dues formes identificables són les vores de sengles plats: el primer (Fig. 19, f), correspon de nou a la forma "Conspectus" 18.2; el segon (Fig. 19, c), procedent del taller d'Arezzo, cal adscriure-la en canvi a la "Conspectus" 20.4.2 (AA.VV., 1990, 82, 86).

En el sector 2 les poques evidències mobiliàries altimperials semblen correspondre a un moment cronològic amb molt poca diferència amb el primer, ja que es documentaren de forma pràcticament exclusiva sigillates sudgàliques amb la única excepció d'una vora d'Itàlica que podria ser residual, concretament un fragment d'una forma "Conspectus" 18.2 (Fig. 19, b). Entre les produccions del sud de la Gàl·lia, amb un mínim de quatre individus, només hi tenim copes: vores de Ritterling 9b, Dragendorff 27b, i Dragendorff 29b, una carena de Dragendorff 30b (Fig. 19, g, e, d, h), a més de tres fragments informes de Dragendorff 29 i uns altres quatre sense determinar (Passelac, Vernhet, 1993, 573, 577). Molt probablement tots procedeixen del taller de La Graufesenque.

Quant a la necessitat de fixar l'espai temporal ocupat per aquests vasos, cal deixar ben palès de bon principi la dificultat d'establir amb garanties una datació precisa del moment d'activitat alt-imperial de La Carrova en funció sobretot de l'exigua quantitat de materials disponibles i del context estratigràfic de localització. Amb tot, ens podem apropar a la mateixa en funció sobretot de la varietat de formes. La fàcies cronològica que aquestes determinarien difereix lleugerament entre ambdós sectors. En el sector 1, els plats forma "Conspectus" 18.2 estableixen una cronologia d'August–Tiberi en base al seu període de producció (15 aC–30 dC); procedent d'una altra unitat estratigràfica, el plat "Conspectus" 20.4.2, fabricat

entre 40–80 dC, ens apropa a un moment d'època clàudia (AA.VV., 1990, 82, 86). Amb aquestes dades, una datació inicial cap al canvi d'era i final en època clàudia (més a prop dels seus inicis tenint en compte que disposem d'una sola evidència i de la total absència de vaixel·la del sud de la Gàl·lia) semblaria bastant coherent per al conjunt del sector 1.

El sector 2 en canvi, presentava un panorama lleument diferent. L'aclaparadora presència de sigillates sudgàliques, tot i que amb alguna forma primerenca (Ritterling 9b, 15–70 dC), denota un evident espai temporal comprès entre els Claudis i els Flavis. Les copes Dragendorff 27b, Dragendorff 29b i Dragendorff 30b foren fabricades *grosso modo* entre els anys 40–90/100 dC (Passelac, Vernhet, 1993, 573, 577). En general doncs, cal concloure que el conjunt de materials altimperials de La Carrova abasten bona part del segle I dC.

La constatació d'activitat durant el segle I dC en les *villae* romanes de l'àrea que ocupen les actuals comarques del Baix Ebre i el Montsià no resulta estranya, documentant-se aquesta activitat ja des d'època d'August. Si bé a les rodalies de Dertosa les *villae* són escasses i mal conegudes, degut sobretot a la manca d'excavacions (Revilla, 2000, 53), les troballes procedents de treballs de prospecció ens permeten establir certs paral·lismes amb l'establiment de La Carrova.

Al sud de l'emplaçament de La Carrova, les possibles *villae* del Cementiri (Alcanar, Montsià), i de La Torreta (Ulldecona, Montsià), disposen de fases inicials altimperials de datació imprecisa a causa de no haver estat mai objecte d'excavacions. Els materials en superfície però, amb presència evident de sigillates itàliques, sudgàliques i hispàniques, proposen cronologies de segle I per a l'inici d'activitat en les mateixes (Garcia, 2000b, 153). El mateix es pot dir en el cas d'altres enclavaments rurals situats molt més a prop del riu. És el cas de la possible *villa* del Mas de Sant Pau (Masdenverge, Montsià), on s'hi documentaren sigillates hispàniques que potser caldria relacionar amb un moment inicial de l'època flàvia (Garcia, 2000b, 151-153). O també, al costat de Dertosa, de l'establiment rural de Casa Blanca (Tortosa, Baix Ebre), on els treballs d'excavació van permetre recuperar una quantitat important de vaixel·la fina itàlica i sudgàlica sense context, però que invita a situar una data fundacional d'aquest establiment en època augusta (Revilla, 1998, 413). Al no disposar de contextos significatius de primera meitat del segle I a Dertosa, les dades aportades per Casa Blanca resulten valuoses per a establir analogies. Finalment més al nord i també al costat



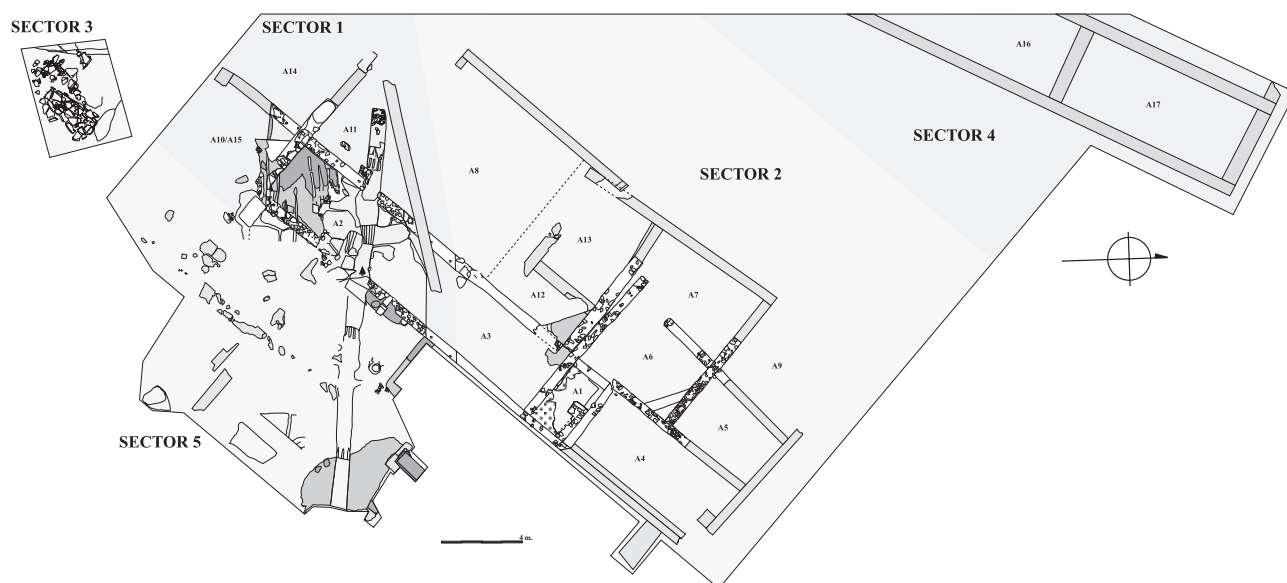


Figura 3. Organització en sectors de l'àrea excavada.

del riu, la *villa* del Mas del Catxorro (Benifallet, Baix Ebre), mostra important activitat des de la darrerria del segle I aC (Revilla, 2000, 57).

En definitiva, aquestes troballes materials evidencien una certa activitat als sectors 1 i 2 de La Carrova entre el principat d'August i els flavis (inicis del segle I–finals de la mateixa centúria). Parlem en tot cas d'activitat de manera genèrica i no pas d'ocupació de les estructures arquitectòniques de la *villa* que avui en dia són visibles al lloc, en no haver estat possible localitzar ara per ara de cap associació estratigràfica entre aquests escassos materials i les estructures esmentades.

### LA VILLA. SECTORS I ESTRUCTURES

Els treballs d'excavació arqueològica del jaciment de La Carrova s'han dut a terme en funció de dos condicionants principals: per una banda, evidentment, els criteris científics, i per altra les necessitats derivades del desenvolupament progressiu del projecte de musealització i obertura al públic del jaciment dissenyat des del Museu Comarcal del Montsià. El resultat principal d'aquesta combinació de factors ha estat que s'ha restringit al màxim l'excavació en profunditat dels diversos àmbits, i en canvi s'ha prioritzat l'excavació en extensió per tal de disposar d'un coneixement prou aprofundit de l'abast real de les restes estructurals existents.

L'excavació en extensió va afectar finalment (comptant-hi les dues campanyes realitzades fins ara, 1/2000 i 2/2003) un total aproximat de 2000 metres quadrats. Si bé, com dèiem abans, el tipus

d'actuació realitzada no ha permès conèixer encara amb prou precisió l'evolució estructural de l'edifici principal, ens ha ofert en canvi una panoràmica general excel·lent pel que fa a la constatació de l'existència d'una disparitat d'edificis i altres estructures distribuïts al llarg de tota l'àrea en la qual hi hem actuat. Amb tota seguretat, properes campanyes d'excavació permetran demostrar l'existència de diverses ocupacions amb una forta disparitat cronocultural, de llarg abast, circumstància que actualment tan sols hem començat a intuir a partir dels materials ceràmics corresponents a diversos períodes recuperats en diverses unitats estratigràfiques.

El gran abast de l'àrea excavada va aconsellar organitzar tota aquesta gran superfície en sectors per tal d'assolir una millor gestió de la feina i de les dades i materials arqueològics (Fig. 3). Així doncs, fins ara hem estructurat el conjunt de la zona propietat de l'Ajuntament d'Ampostà en funció d'un total de cinc sectors, els dos primers definits durant la primera campanya i la resta en la següent. Els sectors 1, 2 i 5 engloben la totalitat del que fins ara coneixem de l'edifici principal de la *villa*. El sector 3 correspon a un enterrament amb caixa de *tegulae* i el sector 4, finalment, va ser definit en funció de la localització d'un altre gran edifici sense relació aparent amb la resta d'estructures identificades. Per tal d'individualitzar nominalment els diversos espais que anàvem descobrint hem optat per una denominació neutra com és "àmbit", evitant altres possibles denominacions alternatives com per exemple podrien haver estat "habitació" o

“unitat habitacional”, degut a que l'estat de conservació de les estructures i el tipus d'actuació realitzada impossibiliten ara com ara atorgar atribucions de caràcter funcional a cadascun d'aquests espais. Amb caràcter general, cadascun d'aquests espais és anomenat per una A (inicial d' "àmbit") i un número seqüencial, a partir del 1, atorgat en funció de l'ordre estricte del seu descobriment. Detallem a continuació les característiques principals de cadascun dels sectors del jaciment.

## SECTOR 1

Com ja hem esmentat, durant la primera campanya (1/2000) van definir-se els sectors 1 i 2 (Fig.4). Es va optar per aquesta divisió en funció sobretot de les característiques orogràfiques originals de la zona. Així, doncs, el conjunt de l'àrea adquirida per l'Ajuntament d'Amposta apareixia ja inicialment dividida en dos sectors de dimensions similars, en funció de l'existència d'un marge de pagès disposat en sentit est/oest i situat aproximadament en el centre de la finca. Tant aquest marge com la marcada diferència de cotes existent entre la meitat sud (la més alta) i la meitat septentrional aconsellaven aprofitar, pel que fa als treballs d'excavació, aquesta situació inicial i definir de bon principi els sectors 1 i 2. Posteriorment, durant la segona campanya (2/2003), l'aparició de noves estructures en la meitat meridional de la finca va obligar a afegir al sector 1 original un parell més, el 3 i el 5, el quals manllevaven espai al primer en funció de les seves característiques específiques.

Tota la zona on s'ubica el jaciment ha estat objecte de treballs agrícoles intensius i continuats al llarg del temps. L'acció agressiva d'aquestes activitats queda ben palès en l'aspecte de les restes arqueològiques posades al descobert. Com podrà observar-se a mida que avancem en la nostra descripció, tot i que no ha estat possible realitzar amb la intensitat que hagués estat necessari treballs d'excavació en profunditat, realment existeixen ara com ara prou indicis com per a poder assegurar que l'edifici principal va ser objecte de diverses reformes estructurals profundes al llarg del temps, i per tant en un futur podran definir-se, a partir de l'estudi de la seqüència estratigràfica, diverses fases en l'evolució arquitectònica de l'edifici. A més d'això, existeixen igualment evidències de fases i estructures prèvies a la construcció d'aquest gran edifici, tal i com hem pogut apreciar en els capítols precedents. Amb tot, cal dir que les estructures arquitectòniques corresponents als darrers moments d'ocupació de la *villa*, moment que cal datar a partir dels materials mobles molt probablement cap a la

primera meitat del segle V dC, presenten un estat de conservació molt deficitari, fins al punt que la pràctica totalitat dels paviments d'*opus signinum* originals han desaparegut del tot, i pel que fa als murs dels diversos àmbits el que podem observar avui en dia *in situ* correspon, en gran mesura, als fonaments. Sens dubte, els processos postdeposicionals relacionats amb les activitats agrícoles van actuar amb gran força sobre unes estructures que es trobaven a una profunditat escassa. Això és especialment patent en els sectors 1, 3 i 5, situats en el sector de la finca on el sol de roca natural es troba a un nivell més alt i la capa de terra que recobria les estructures era més prima. La potència de les estructures en aquest sector era certament mínima, i en alguns casos s'havien conservat de forma pràcticament miraculosa gràcies tan sols a l'existència de depressions naturals puntuals en la roca.

El sector 1 inclou els àmbits A2, A10/A15, A11 i A14. A2 és un gran espai rectangular d'aproximadament 11 per 3,70 metres, orientat, com la resta de l'edifici, en sentit nord-est/sud-oest. A ben segur, originalment no es tractava d'un espai únic sinó que corresponia a diverses estances separades per murs, actualment desapareguts. En molts punts, A2 s'edifica directament sobre la roca mare, mentre que en d'altres existeix una capa prima de terra entre el paviment i la roca. Dels murs originals se n'han conservat tan sols els fonaments de tres (1003, 1004, 1023), realitzats amb pedres lligades amb morter de calç. Pel que fa al paviment interior, les poques restes conservades corresponen a l'extrem sud-oest, i confirmen que A2 disposava d'un paviment d'*opus signinum*, construït per capes. De dalt a baix, en primer lloc trobem una capa superficial (i amb una horitzontalitat pràcticament total) de morter, ben fina, allisada i prima (1001), a continuació una capa situada immediatament per sota fabricada amb un morter de calç molt més bast i amb forta presència de fragments de ceràmica en la seva composició (1002) i, en els punts de major profunditat de la roca mare, encara una capa inferior de *rudus* (1015/1016) realitzat a partir de la superposició de dos o tres nivells horitzontals de pedres de dimensions mitjanes, lligades amb argila. Totes aquestes unitats estratigràfiques presentaven mostres evidents de la destrucció ocasionada per l'acció continuada de les arades (1005, 1006, 1007, 1014, 1038, 1039, 1041, 1057) que havien provocat el seu estat de degradació.

L'àmbit A10/A15 presentava un estat d'arrasament encara molt major. Molt probablement es tracta d'un espai quadrat del qual es conservaven tan sols els fonaments del mur nord-est (1028) i l'inici del mur de tancament pel cantó sud-oest (1074). Pel

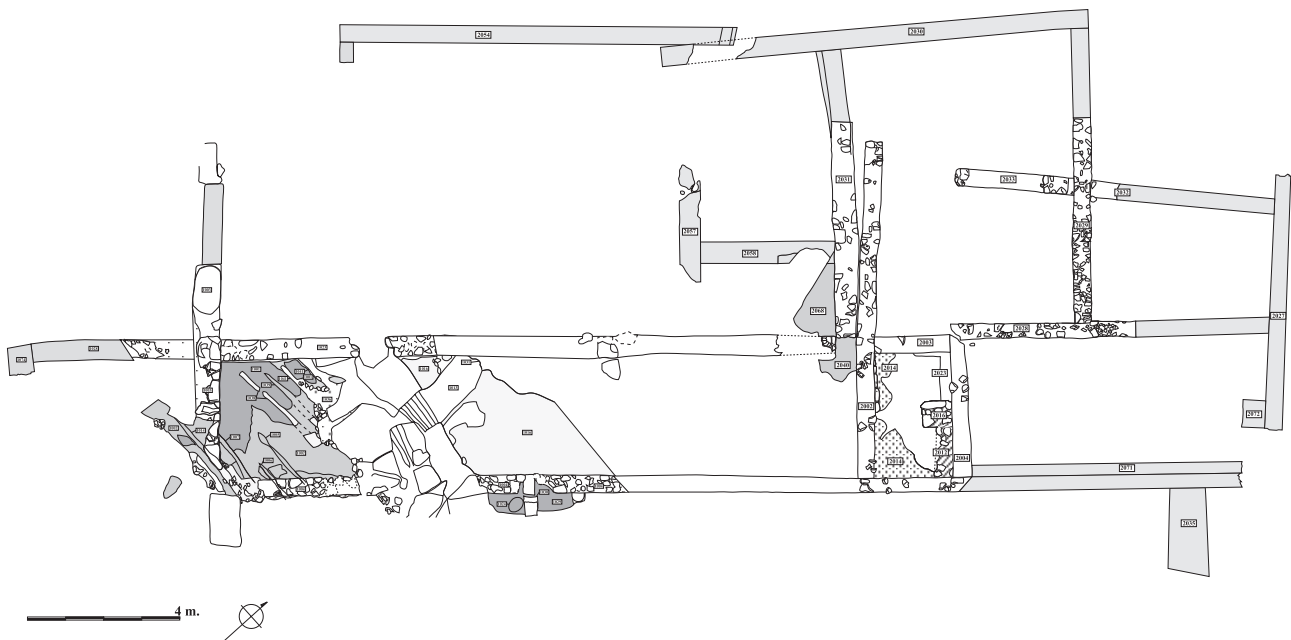


Figura 4. Planimetria dels sectors 1 i 2.

que fa al seu interior, ben aviat va aparèixer la roca mare, i tan sols algunes petites evidències (1002) ens permeten indicar que disposava originalment d'un paviment d'*opus signinum*. Dels espais A11 i A14 ben poca cosa podem apuntar ja que tan sols coneixem el fet de la seva existència, i no s'hi han dut a terme treballs d'excavació en profunditat que hagin permès localitzar eventualment els seus límits. Tots dos àmbits resten separats pel mur 1003, del qual, novament, tan sols ens han arribat els fonaments. Amb tot, en l'àrea ocupada per aquests dos àmbits la roca capbussa força, i això proporciona esperances de localitzar en un futur evidències dels períodes anteriors a la seva construcció o fins i tot nivells corresponents a fases anteriors d'aquestes mateixes habitacions.

## SECTOR 2

El sector 2 (Fig.4) corresponia originalment a tota la zona d'aquesta finca que es trobava al nord del marge de pagès, així com a una cota significativament inferior a la del sector 1. La localització d'un nou edifici durant els darrers moments de la segona campanya va fer necessari segregat un fragment d'aquest sector 2, el qual va rebre la denominació de sector 4.

Els àmbits A1, A3, A4, A5, A6, A7, A8, A9, A12 i A13 conformen aquest segon sector. De tots ells, tan sols dos, A1 i A3, han estat excavats en la seva totalitat. De la resta, com passava amb A11 i A14, coneixem en el millor dels casos els seus límits, i

ben poca cosa més. Aparentment, conformen gran part del bloc principal de l'edifici, i molt probablement molts d'ells devien restar intercomunicats mitjançant portes o accessos, els quals han desaparegut. Cal recordar que tant aquí com en la resta de sectors les estructures corresponents a la darrera fase del jaciment han desaparegut pràcticament del tot, i el que podem observar en l'actualitat correspon, de fet, tan sols als fonaments dels murs. Els paviments d'aquest darrer moment, no cal dir-ho, han desaparegut igualment.

L'àmbit 3 restava, pel que fa al seu extrem sud-oest, sota el marge de pagès. La proximitat d'aquest àmbit al marge, i per extensió al sector 1, comportà que de fet aquest espai va ser edificat encara en una zona on la roca mare era molt alta. Conseqüentment, la potència estratigràfica era molt minsa, i, com ja hem explicat abans, a aquesta circumstància s'uneix la desaparició de l'alçat dels murs (dels quals només restaven els fonaments, 2005, 2034 i 2002) i del paviment (possiblement també d'*opus signinum* a jutjar pel que, possiblement, són les úniques evidències conservades, en el nivell de morter de calç 2040 en l'extrem nord de l'àmbit). Dins dels límits d'A3, amb tot, vam poder documentar algunes de les diverses evidències que donen fe tant de l'existència de reformes molt importants de l'edifici realitzades en un moment indeterminat com fins i tot de possibles fases d'ocupació de la zona anteriors a la mateixa construcció de l'edifici. Efectivament, el marge de pagès va permetre la conservació d'un mur aparentment divisor entre A2

i A3, tot i que la seqüència estratigràfica demostrà que, independentment que aquest mur hagués pogut complir en algun moment les funcions de mur divisor i entre aquests dos espais, pel que fa a la darrera fase aquesta circumstància era impossible de mantenir, ja que el nivell de *rudus* o preparació del paviment d'*opus signinum* d'A2 (1016) recobria clarament aquest mur.

En l'interior d'A3 vam poder descobrir altres estructures que podrien estar relacionades amb aquest possible mur divisor i. La més interessant i notòria és una llar de foc complexa ("llar" 2001) conformada per una capa rubefactada de color vermell realitzada a partir d'argila i ceràmica (2047), disposada al damunt d'un base de pedres planes que actuaven de capa refractària (2048), les quals s'havien col·locat dins d'un retall realitzat expressament a la roca (2053). Aparentment, aquesta llar podria haver funcionat en relació amb un estrat d'argila fina i molt depurada de color groguenc, molt i molt prim (2006), el qual es disposava directament al damunt de la roca mare. Nivells de característiques similars, o al menys restes d'ells, han estat documentats en pràcticament tots els punts del jaciment on s'ha pogut arribar fins a la roca mare, i possiblement podria tractar-se d'un prim sòl natural propi de la zona durant el moment que es produeix la primera ocupació. L'últim element localitzat dins dels límits d'aquest A3, com en la resta de casos per sota del que hauria estat el nivell de paviment de la seva darrera fase, fou un forat de pal, d'aproximadament 0,15 metres de diàmetre, el qual perforava tant el nivell 2006 com la roca mare, amb una profunditat d'uns 0,20 metres. Malauradament, tot i la rotunditat d'algunes d'aquestes estructures, com ara el mur o sobretot la llar de foc, l'estat de conservació era tan deficitari que resultà impossible establir tant la possible relació entre tots ells com la datació respectiva. Ara bé, una circumstància restà, des del punt de vista estratigràfic, rotundament evident: al menys "llar"2001 funcionà en un moment durant el qual A3 (i molt possiblement, per extensió, la major part de les estructures de l'edifici principal de la *villa*, fins i tot potser la totalitat de la *villa*) no existien, ja que el mur sudoccidental d'aquest àmbit (2005) amortitza aquesta llar.

L'àmbit 1 és l'únic de tot el jaciment que ha estat objecte d'una excavació en profunditat, la qual afectà la totalitat de la seqüència estratigràfica fins al nivell de la roca mare. Degut a la impossibilitat d'excavar un nombre major d'àmbits, decidirem excavar-ne al menys un, seleccionat en funció d'uns condicionants molt concrets com eren que l'àmbit escollit fos de reduïdes dimensions i amb possibilitats de disposar de certa potència estratigràfica.

L'objectiu essencial era poder concretar una mica més la possible existència de fases d'ocupació de la zona i/o reformes de la *villa* i la seva datació corresponent. En el següent capítol detallarem amb profunditat els resultats d'aquesta actuació concreta dins d'A1.

Tot i que cap altre àmbit del sector 2 fou objecte d'una excavació en profunditat, determinades circumstàncies prou significatives en relació a l'existència de diverses fases en la construcció de l'edifici van esdevenir evidents tan sols retirant el nivell de terra superficial i deixant al descobert la part superior dels diversos murs. La proximitat entre els murs 2002 i 2031, per exemple, fa pensar que necessàriament han de pertànyer a moments diferents, tot i que tots dos estan construïts amb la mateixa tècnica (pedra lligada amb morter de calç), per la qual cosa poden estar reflectint una reforma estructuralment molt important del conjunt de la *villa* en un moment ara com ara encara indeterminat. Aquesta circumstància s'aprecia encara de forma més clara en la relació estratigràfica existent entre dos murs força llargs, 2054 i 2030: el segon, sense cap mena de dubtes, amortitza el primer. Potser altres relacions entre murs, com ara les que semblen apreciar-se entre 2032/2033 i 2029 podrien estar reflectint circumstàncies similars. Sigui com sigui, i a l'espera de poder dur a terme actuacions en profunditat en un futur en aquests àmbits que aportin nova llum sobre aquesta qüestió, el cert és que podem afirmar sense massa por a equivocar-nos que les reformes estructurals detectades són tan importants que tant podríem estar davant, efectivament, d'una reforma molt profunda com, fins i tot, de la construcció d'un nou edifici al damunt de les restes d'un d'anterior.

### SECTOR 3

Una de les grans sorpreses de la campanya 2/2003 en aquest sector (Fig.5) fou la localització d'una tomba amb caixa de *tegulae* ("ent"3001) en l'extrem sud-est del conjunt de l'àrea excavada. La seva forma era rectangular, d'aproximadament 2,95 per 0,90 metres, orientada en sentit nord-est/sud-oest, i presentava un estat d'arrasament força gran tot i que s'ha preservat, afortunadament, la totalitat del seu contorn. De fet, s'ha conservat miraculosament gràcies sobretot al fet que va ser col·locada aprofitant una lleu depressió de la roca mare, suficient com per a que es conservés *in situ* la superfície interior de la tomba, realitzada amb fragments de *tegulae* disposats de forma plana sobre el terra, i l'arrencament dels fragments de *tegulae* i de *dolia* que conformaven la coberta de la tomba. Tot al vol-

tant d'aquesta sepultura vam anar recuperant els fragments de part d'aquesta coberta original, dispersos a causa, una altra vegada, de la intensa acció antròpica relacionada amb els treballs agrícoles realitzats de forma secular a la zona. Quant al cadàver, en l'interior de la tomba hi restaven tant sols alguns fragments ossis, evidentment inconnexos i dispersos, i altres fragments van ser recuperats pels voltants.

Ara per ara aquesta és la única evidència clara de caràcter necrològic documentada en el conjunt de l'àrea que hem excavat. Amb tot cal dir que no resulta un element excessivament sorprenent, sobretot tenint en compte els diversos enterraments romans documentats i excavats anys enrera en finques properes a la de La Carrova com ara els del Mas del Hierro (Esteve, 1999). A això cal afegir que en l'àrea excavada, com ara per exemple en alguns punts del sector 5 i del sector 2, foren recuperats agrupacions de fragments de *tegulae*, així com gran quantitat de restes òssies i fragments de vasos de petites i mitjanes dimensions, conjunt d'evidències que podrien correspondre igualment a diverses sepultures, en aquest cas absolutament arrasades. Possiblement, la tomba del sector 3 podria representar de fet la punta de l'iceberg d'una autèntica necròpolis romana, de datació ara per ara incerta. Sens dubte, però, es tractaria d'una necròpolis anterior a l'edifici que representa el darrer moment d'ocupació romana a la zona ja que la *villa* es construeix, aparentment, al seu damunt.

#### SECTOR 4

Durant els darrers dies d'excavació de la campanya 2/2003 vam decidir avançar amb l'extracció de terres superficials en sentit nord-oest, en virtut d'un dels condicionants bàsics pels quals es regia la nostra actuació, en aquest cas determinar l'abast real de les estructures. Després d'un bon grapat de metres lineals sense restes aparents, en l'extrem nord-oest d'aquesta gran àrea començaren a aparèixer tot un seguit de murs que, en darrer terme, acabaren conformant una part d'un gran edifici de dimensions indeterminades.

De l'edifici posat al descobert en aquest sector 4 (Fig. 3) coneixem ara com ara ben poca cosa. Un parell de murs llargs (4001 i 4002), paral·lels, separats uns 4,50 metres l'un de l'altre i d'uns 21 metres i 11,50 metres de longitud respectivament, defineixen l'eix principal de l'edifici, orientat en sentit nord-est/sud-oest. Situats de forma perpendicular a aquests, dos murs més (4003 i 4004), completen el conjunt d'estructures del sector 4 descoberts fins al moment. En l'extrem nord-est de l'edifici aquests



Figura 5. Planimetria del sector 3.

quatre murs defineixen de forma molt clara un espai o àmbit rectangular, A17, de 9 per 4,50 metres. En l'extrem sud-oest documentem tan sols una part del que sembla un gran espai rectangular, A16, de majors dimensions que el primer tot i que per ara no hem localitzat el límit de tancament sud degut a la fi dels treballs d'excavació. Així mateix, l'edifici continua i es projecta també pel cantó nord-oest a jutjar per la trajectòria dels diversos murs documentats.

En tots els casos es tracta d'uns murs força amples, de fins a 0,70 metres, construïts utilitzant pedres de dimensions mitjanes i grans, força regulars, lligades amb argila. Davant de la falta de materials mobles que permetin precisar la datació d'aquest edifici, tan sols la tècnica constructiva sembla allunyar aquest edifici de la resta de murs d'aquest jaciment ja que, com hem vist anteriorment, tots els murs pertanyents al cos principal de la *villa* estan realitzats amb pedres de dimensions mitjanes lligades amb morter de calç.

#### SECTOR 5

A l'est del sector 1 restava una gran superfície que aparentment devia estar lliure d'estructures ja que la roca mare aflorava per tot. En funció de la necessitat d'alliberar espais per a procedir a la musealització i obertura al públic del jaciment, du-

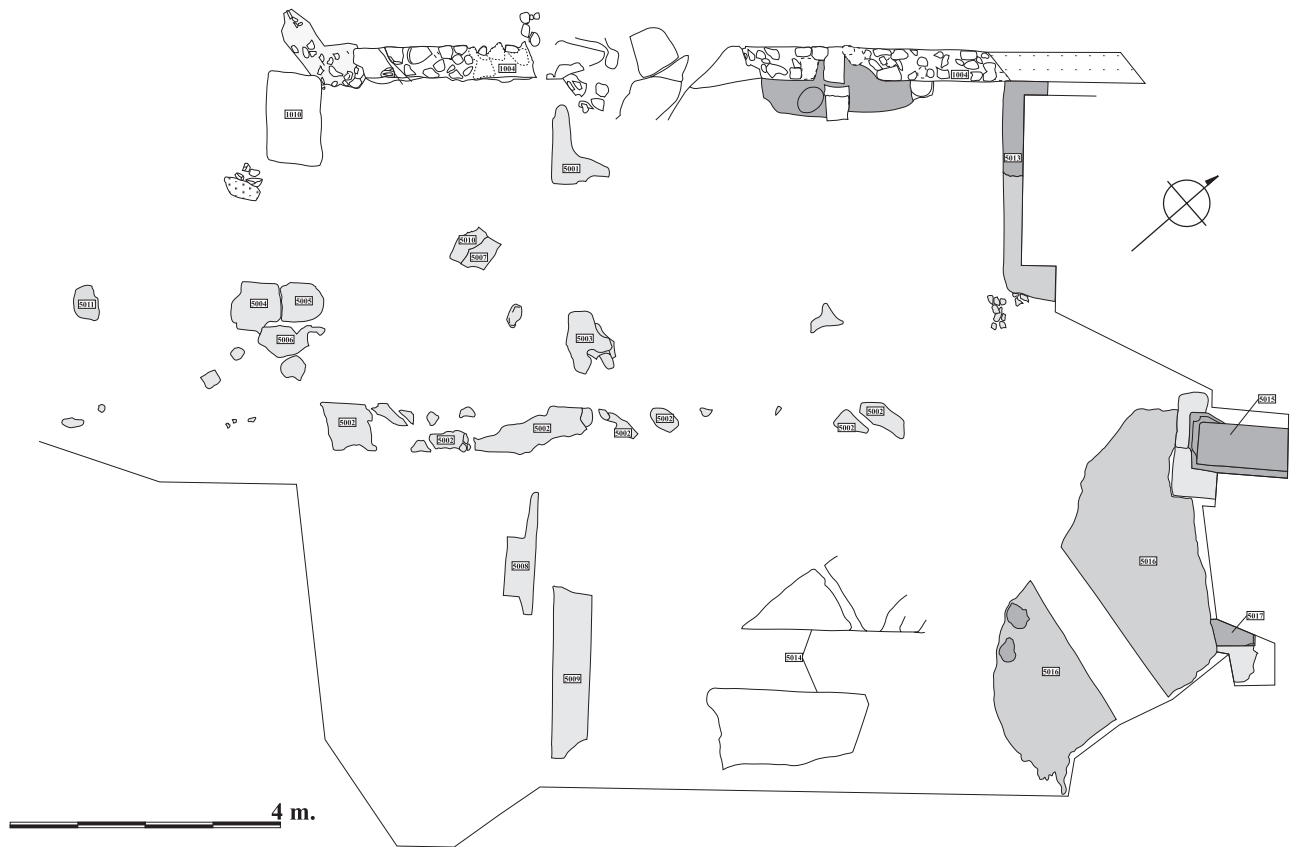


Figura 6. Planimetria del sector 5.

rant la campanya 2/2003 es va decidir retirar el poc sediment que encara quedava en aquest sector. De manera sorprenent, però, l'inici dels treballs d'excavació en aquest punt va venir a canviar radicalment aquesta falsa percepció prèvia. Tot i que, efectivament, els intensos treballs agrícoles realitzats al llarg dels segles havien malmès fins a un nivell extrem les restes existents en aquest sector, vam poder documentar encara prou evidències com per a poder confirmar que en aquesta zona s'hi havien erigit estructures força complexes i de caire divers, tant estructuralment com cronològicament (Fig. 6).

Les restes eren fragmentàries, inconnexes, i presentaven un estat extrem de fragilitat, però amb tot eren força explícites. La major part de les restes documentades en aquest sector pertanyien a tot un seguit de murs realitzats amb pedres de dimensions mitjanes lligades amb morter de calç. Cal suposar, a la vista del que sabem per ara del jaciment, que es tracta de murs romans, sense que l'estratigrafia, inexistent com ja hem esmentat abans, pugui ajudar-nos a precisar aquesta atribució cronològica de caire necessàriament general. Projectant i connectant idealment les restes d'aquests murs podem

confirmar que alguns d'ells es disposen de forma perpendicular entre ells, arribant a adossar-se, en alguns casos, els uns amb els altres, i per tant pensem que originalment devien conformar possiblement els límits d'una sèrie d'habitacions o àmbits de planta rectangular. També vam poder documentar les restes d'una sèrie de paviments de morter de calç i d'*opus signinum*, molt malmesos, que cal posar en relació amb aquests murs i que d'aquesta forma ajuden a confirmar l'existència originalment en aquest sector de diversos àmbits. També els retalls que presenta la roca mare en alguns punts, destinats a anivellar la seva superfície en els punts més alts, podrien correspondre a aquest mateix moment.

Mancats com estem de referències i relacions estratigràfiques, tan sols podem elucubrar al voltant de la funcionalitat i la cronologia d'aquestes estructures. Partint de la premissa que es tracta, inequívocament, d'estructures d'època romana, la primera opció ens obligava a relacionar-les amb el cos principal de l'edifici documentat fins ara en el sector 2. En aquest sentit, resulta força interessant la orientació de les estructures, ja que el mur longi-

tudinal 1004-2005 és perfectament paral·lel al mur 5002 d'aquest sector 5. Aquesta evidència, així com la comparació de les cotes de cadascun d'aquests murs i dels possibles paviments relacionats, ens porta a plantejar la hipòtesi que els possibles àmbits definits en l'espai existent entre els murs 1004 i 5002 formessin part originalment del mateix cos de l'edifici que discorre entre el sector 1 i el sector 2.

Les restes constructives no acaben, però, aquí. Efectivament, situat encara més cap al sud-est vam poder documentar les restes d'un altre mur romà (5009) construït amb pedres lligades amb morter de calç, del qual es conservaven fins a uns 2,50 metres de la seva longitud original. La seva orientació és força significativa, ja que es disposa exactament de forma perpendicular tant al mur 5002 com al mur 1004. Som del parer que originalment 5009 funcionaria conjuntament amb 5002, tot i que l'alt nivell de destrucció ha esborrat tota evidència directa d'aquesta relació. Amb tot, aquesta proposta comportaria afegir encara, al menys, un parell d'àmbits nous en aquesta zona, situats respectivament al nord-est i al sud-oest d'aquest mur 5009. Com a resultat d'aquestes disquisicions sobre les restes recuperades en el sector 5, doncs, constatem l'existència original en aquesta àrea de tota una sèrie d'àmbits dels quals pràcticament no han quedat restes. Tot i això, les restes són tan escadusseres i les evidències tan poques que no hem gosat, ara com ara, atorgar número d'àmbit propi a tots i cadascun d'aquests espais, actualment més intuïts que reals. No descartem, però, que en un futur proper i com a conseqüència d'un estudi més acurat d'aquestes restes, decidim definir finalment aquests àmbits. Més cap al nord-est vam constatar l'existència d'un retall a la roca (5014) que podria tenir relació amb aquest conjunt d'estructures.

En l'extrem nord-est d'aquest sector 5 les troballes van ser, si cap, encara més significatives. Es tracta de la part d'aquest sector més propera al marge de pagès modern, i per tant es troba situat en el punt en que es produeix el canvi sobtat de nivell de la roca mare. En darrer terme aquesta és la raó que les estructures aquí documentades, preservades pel marge, presentin un millor estat de conservació que en la resta del sector. Són una mostra, a més, de la riquesa estructural original del sector 5 que, malauradament i degut als treballs agrícoles, s'ha perdut pràcticament del tot.

Doncs bé, efectivament en aquest extrem nord-est de S5 localitzarem restes d'una gran diversitat d'estructures. Destaquem, en concret, la troballa de gran part de les restes d'un paviment d'*opus signinum* (5016). De fet, d'aquest paviment de *signinum* resten tan sols un parell de petits fragments,

amb la superfície ben llisa; la resta de la superfície que ens ha arribat no és res més que el nivell inferior de preparació d'aquest paviment. Quant als hipotètics murs que amb tota seguretat delimitaven aquest paviment, se n'ha perdut tota evidència.

En relació directa amb el que quedava d'aquest paviment d'*opus signinum* vam poder documentar també les restes d'un parell de dipòsits. Efectivament, en l'extrem nord-est de 5016 van aparèixer les restes d'un dipòsit rectangular (5015), orientat novament en sentit nord-est/sud-oest. Es tracta d'un dipòsit que ha aparegut molt i molt arrasat. Presenta un revestiment de morter de calç, i en el punt de contacte entre les diverses parets i el paviment inferior l'aresta adopta forma de mitja canya. Quant a les quatre cantonades, les poques evidències preservades també apunten en aquesta mateixa direcció. En l'extrem sud-oest, just en el punt de contacte amb el paviment 5016, poden apreciar-se les restes d'un dels murs de pedra lligades amb morter de calç que conformaven els límits estructurals d'aquest dipòsit. Malauradament, la fi dels treballs d'excavació en aquest punt ha impedit progressar en el coneixement de la relació existent entre el paviment 5016 i aquest dipòsit, circumstància que haurà de ser resolta en campanyes posteriors.

Pel que fa a l'altre dipòsit (5017), les evidències són encara menors. Efectivament, en l'extrem est del paviment 5016 van aparèixer evidències de la cantonada d'una estructura. Concretament es tractava dels extrems d'un parell de murs fets amb pedres lligades amb morter de calç. El seu interior va aparèixer colmatat i ple d'argila groguenca fina. Les parets d'aquests murs presentaven un espès i depurat revestiment de morter de calç. Vam poder profunditzar fins, aproximadament, uns 0,50 metres per sota del terreny, fins que vam documentar un paviment inferior d'*opus signinum*. En resum, sembla que ens trobem al davant de les restes d'un dipòsit, que molt clarament fou amortitzat per les reformes estructurals que van comportar la construcció del paviment 5016. Ara com ara, però, no podem avançar res més degut a que l'excavació va haver de finalitzar també en aquest punt. En tot cas, cal apuntar el bon nivell de conservació i sobretot de qualitat de construcció que presentava aquest dipòsit, la qual cosa ens fa tenir moltes esperances pel que fa a la seva futura excavació.

Les troballes en el terç nord del sector 5, però, no van finalitzar aquí. A tocar del mur 1004-2005, justament en el punt on es trobava el marge de pagès modern (i protegit precisament per aquest) van aparèixer les restes d'un nou paviment d'*opus signinum* (5013). No ha estat excavat del tot. De

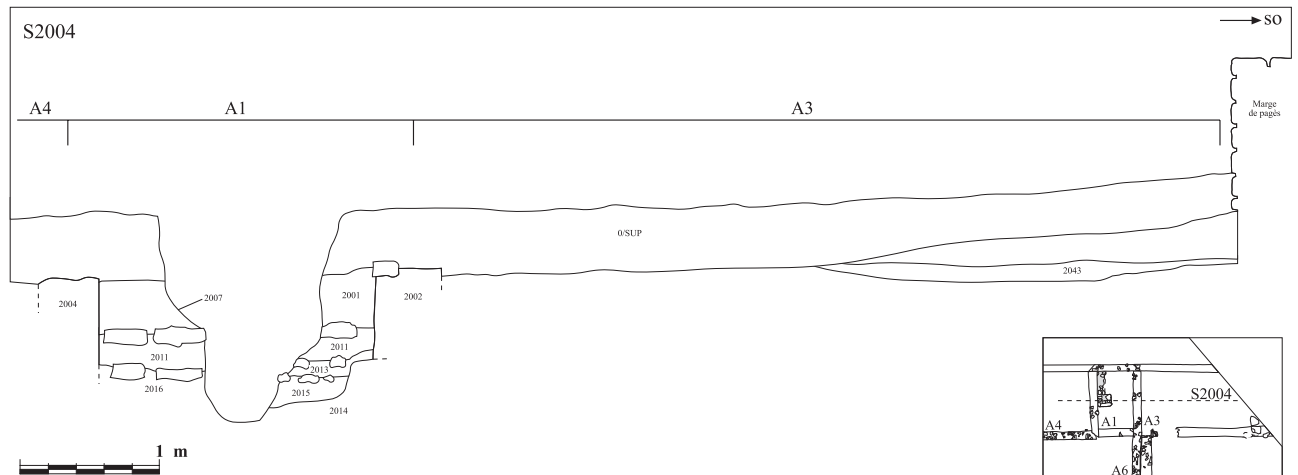


Figura 7. Secció de l'àmbit 1 (A1).

fet, tan sols hem resseguit, parcialment, els seus límits pel cantó sud. Tot fa pensar en les restes d'un altre àmbit (al qual encara no hem assignat un número propi) d'aproximadament 3,30 metres de costat. Degut a que no ha estat objecte d'excavacions, desconexim la relació estratigràfica existent entre aquest paviment i el mur 1004-2005, relació especialment interessant per a poder establir si aquest probable àmbit és anterior a A2 o bé forma part de les reformes que porten a la construcció d'aquest espai. Tampoc coneixem la seva superfície total, ni tant sols els seus límits. Per altra banda, sembla que aquest paviment anava associat a un mur, al menys en el seu límit sud, però aquest ha desaparegut pràcticament del tot: tan sols algunes pedres i quelcom similar a una trinxera de destrucció resten com a possibles evidències de l'existència pretèrita d'aquest mur.

Un darrer conjunt d'estructures localitzat molt a prop d'aquest paviment 5013 completa les troballes en aquest extrem de S5. Durant la campanya 1/2000 vam documentar, associat al mur 1004, les restes d'una mena de paviment d'*opus signinum* (1029). Aquest paviment discorre molt clarament per sota del mur 1004, i per tant cal considerar-lo una nova evidència d'una fase cronològicament anterior. Aquest paviment presentava a més una concavitat original (1024), i estava associat igualment a un petit mur, molt perdut. La localització ben a prop d'aquest paviment de diversos fragments de la base d'un gran *dolium* ens fa pensar en la possibilitat d'explicar aquest paviment d'*opus signinum* i les concavitats que presenta com les restes d'una possible zona d'emmagatzematge, la qual contindria un nombre indeterminat de grans *dolia* falcades en forats relativament petits realitzats en el paviment

de *signinum*. Amb tot, les evidències en aquest sentit són molt minses, i van ser molt arrasades durant el procés de construcció d'A2.

A banda d'aquests elements, en aquest sector 5 es van documentar encara altres estructures. En concret, cal fer referència d'un fragment de mur fet amb pedres de dimensions mitjanes, en aquest cas lligades no pas amb morter de calç sinó amb fang (5008), una estructura quadrangular feta amb pedra petita i de funció indeterminada (5004) i una sèrie de llars de foc simples, gairebé petites fogueres (5011, 5007, 5010) que possiblement, al menys per la cota relativa, han de correspondre a un període cronològic anterior als murs, paviments i retalls que abans hem esmentat. Plantegem la possibilitat que es tracti, al menys en part, de les restes, molt malmeses, de la necròpolis de que hem parlat anteriorment.

## L'ÀMBIT 1

L'àmbit 1 és l'únic espai del jaciment clarament delimitat i amb una potència estratigràfica prou significativa que va ser objecte d'una excavació en profunditat. Es tracta d'un espai reduït de planta rectangular i unes dimensions de 2,50 per 3,70 metres i orientat, pel que fa al seu eix longitudinal, en sentit nord-oest/sud-est. Aparentment, al menys en algun moment va complir les funcions de dipòsit, tot i que, com veurem, no fou aquesta la única activitat que es desenvolupà en el seu interior.

## SEQÜÈNCIA ESTRATIGRÀFICA

Un cop retirat el nivell superficial (Fig.7), una terra de color marró clar barrejada amb graves, no



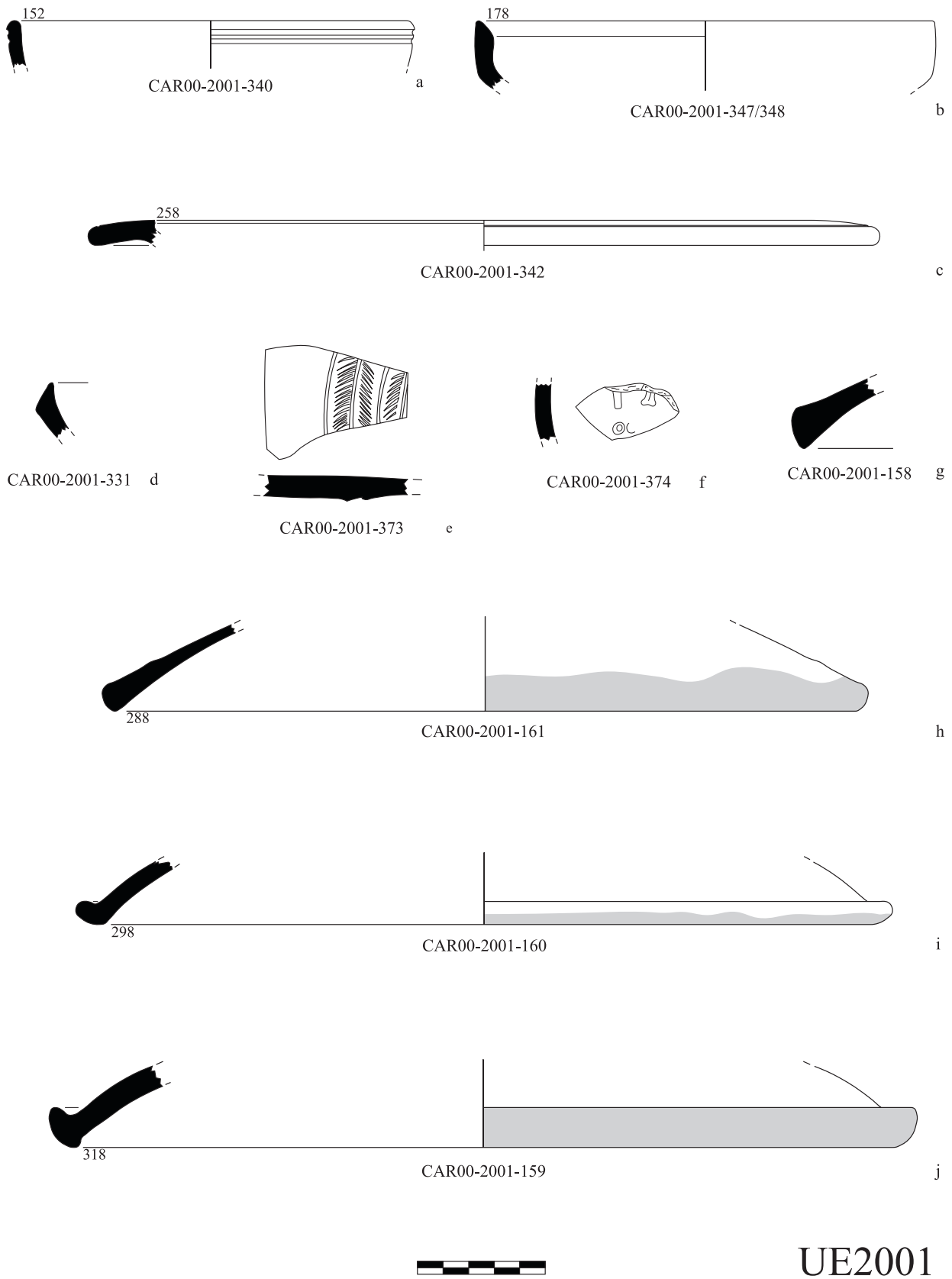


Figura 8. Materials de la unitat estratigràfica 2001.

massa dura, i amb una abundant presència de fragments de ceràmica pertanyents a diversos períodes històrics, i ja emmarcat pels quatre murs de l'àmbit (2002, 2003, 2004, 2005), trobarem el nivell 2001, general a tot l'àmbit i que es pot considerar un nivell de farciment, amb una forta presència de pedres de dimensions mitjanes, ceràmica trinxada, restes de calç així com de morter de calç. Entre el material ceràmic aportat per aquest estrat destaquen les formes: Lamb. 2b=Hayes 9B (Fig. 8, a), Lamb. 3b2=Hayes 14C (Fig. 8, b) i Sal. A9a=Hayes 6A (Fig. 8, c), en terra sigillata africana A; Hayes 61 (Fig. 8, d), així com un fragment decorat (Fig. 8, e), en africana D; sigillata hispànica tardana (Fig. 8, f); un fragment d'àmfora nordafricana que es podria atribuir al tipus Keay XXVB (Fig. 10, a) i diversos fragments de ceràmica de cuina africana. Aquesta producció inclou: plats Ostia III-332 (Fig. 8, g i h), Ostia I-262 (Fig. 8, i) i una possible Atlante CV-1 (Fig. 8, j); cassoles Lamb. 10A=Hayes 23B (Fig. 9, a), Ostia III-267 (Fig. 9, b); i copes Hayes 131 (Fig. 9, c). El material més tardà, molt escàs i poc representatiu, només permet proposar una cronologia amplia de segona meitat del segle IV-primer meitat del V dC que ha de precisar-se en relació amb la datació dels estrats inferiors.

El nivell 2001 cobria un nivell immediatament inferior (2011) i aquest, a la seva vegada, una estructura (2012). Pel que fa a 2011, es tractava d'un paquet de farciment, d'estructura argilosa i compacta amb inclusions de calç, cendres i carbons. Entre el material clarament residual, aquest estrat va aportar les formes Lamb. 3b2=Hayes 14C (Fig. 10, i), en sigillata africana A, i Lamb. 41 (Fig. 10, j), en sigillata africana C. La datació recolza en la presència de sigillata africana D, de les formes Lamb. 51-51A (Fig. 10, k) i Hayes 67 (Fig. 11, a), a més d'alguns fragments de fons amb decoració impresa (Fig. 11, b-c). També es van recuperar un fragment de sigillata hispànica tardana (Fig. 11, d) i el bol Lamb. 1/3 de ceràmica lucente (Fig. 11, e-f-g). La resta de produccions a destacar inclou una àmfora nordafricana Keay XXV (variant P ?) (Fig. 12, l) i, en especial, una amplia representació de ceràmica de cuina africana: plats Ostia I-18 (Fig. 11, i), Ostia III-332 (Fig. 11, j), Ostia I-261 (Fig. 11, k), i Ostia IV-61 (Fig. 11, l); i cassoles Lamb. 10A=Hayes 23B (Fig. 11, n-m), Ostia III-267 (Fig. 12, a-f) i Ostia III-108 (Fig. 12, g-i). La datació del conjunt es podria situar a finals del segle IV-començaments del segle V.

Aquest nivell cobria, com dèiem, l'estructura 2012, una mena d'esglaó rectangular, adossat a la cantonada sud-est de l'àmbit 1 (murs 2005 i 2004), construït a partir de pedres de dimensions mitjanes lligades amb morter de calç. Malauradament,

aquesta estructura s'havia vist afectada parcialment per l'acció de la pala mecànica que va realitzar els sondeigs de l'any 1998. Per sota de 2011 també trobarem el paquet 2013, un interessant nivell de pedres de dimensions mitjanes disposades una al costat de l'altra, planes, conformant una superfície horitzontal al llarg de tot l'espai interior de l'àmbit. 2013 s'adossava a l'estructura 2012. Aquestes pedres restaven aparentment unides amb una argila color marró fort, molt adherent, i una capa de terra de característiques similars separava aquest nivell d'un altre nivell inferior de pedres i terra (2015), de característiques similars a l'anterior. El nivell de pedres 2013 se situa aparentment per sota del que es considerarà la safata de fonamentació del mur 2003, tot i que pel cantó oest de l'àmbit una estructura similar però pertanyent funcionalment al mateix conjunt que el mur 2002 (2017) sembla més aviat adossar-se a aquest nivell.

L'estrat 2013 va aportar poc material susceptible d'aportar criteris de datació. Destaca la presència de fragments de bol que es podrien atribuir a la forma Lamb. 1/3, en ceràmica lucente (Fig. 14, l) i un cert nombre de recipients de ceràmica africana de cuina: plats Ostia II-302 (Fig. 15, a), Ostia III-332 (Fig. 15, b) i Ostia I-261 (Fig. 15, c); i cassoles Lamb. 10A=Hayes 23B (Fig. 15, d-e) i Ostia III-267 (Fig. 15, f). També es interessava la presència de ceràmica comuna de possible producció ebussitana, ben identificades en nivells de segle V avançat-inicis del VI a altres llocs del litoral català (Fig. 14, m-n) (Cela, Revilla, 2004, 54-55, lám. 10, núms. 61-62; Ramon, Cau, 1997, 285-286, fig. 16). Aquests elements permeten proposar una cronologia propera o similar a la de l'estrat 2011: finals del segle IV-inicis del V.

De la mateixa forma que recobria el nivell 2015, 2013 també recobria l'estructura 2016, la qual versemblantment faria també, de la mateixa manera que succeïa amb 2012, les funcions d'esglaó, tot i que a una cota inferior a la de 2012. Amb tot, cal pensar que tant 2012 com 2016 funcionarien plegats, conformant una mena de petita escala que possibilitava el descens al nivell inferior de l'interior d'A1.

El nivell de pedres 2015 no cobria la totalitat de l'àmbit ja que en l'extrem sud-est d'aquest el que trobem, en la mateixa cota, és la pròpia roca natural, amb una molt més que evident retallada horitzontal de caràcter antròpic que donà com a resultat la homogeneïtzació de les cotes. La safata de fonamentació 2017 es recolzava directament sobre aquesta roca natural. Immediatament per sota de 2015 l'àmbit 1 presenta una gran diversitat: per una banda, el nivell 2022, un reompliment d'argila

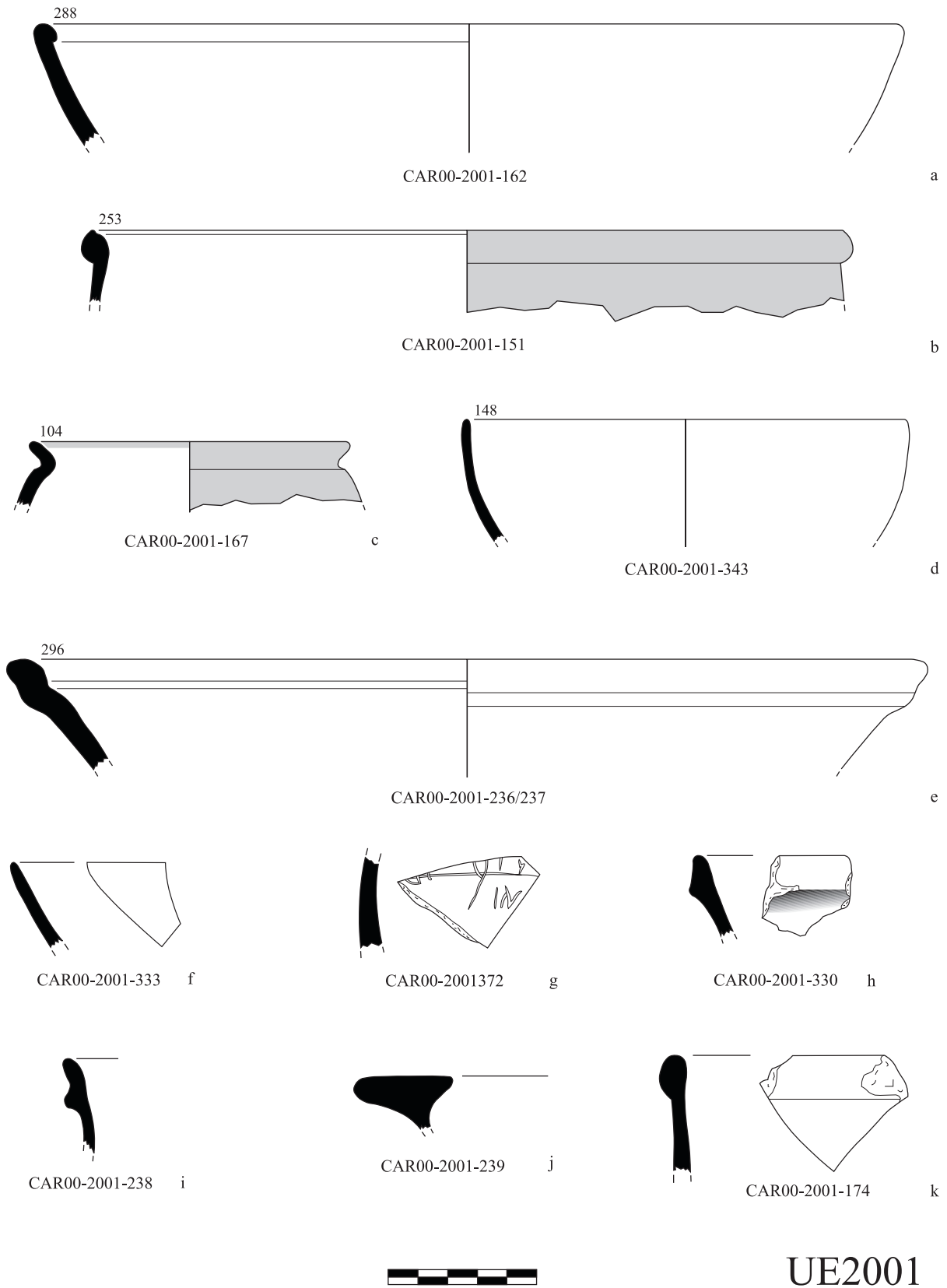


Figura 9. Materials de la unitat estratigràfica 2001.

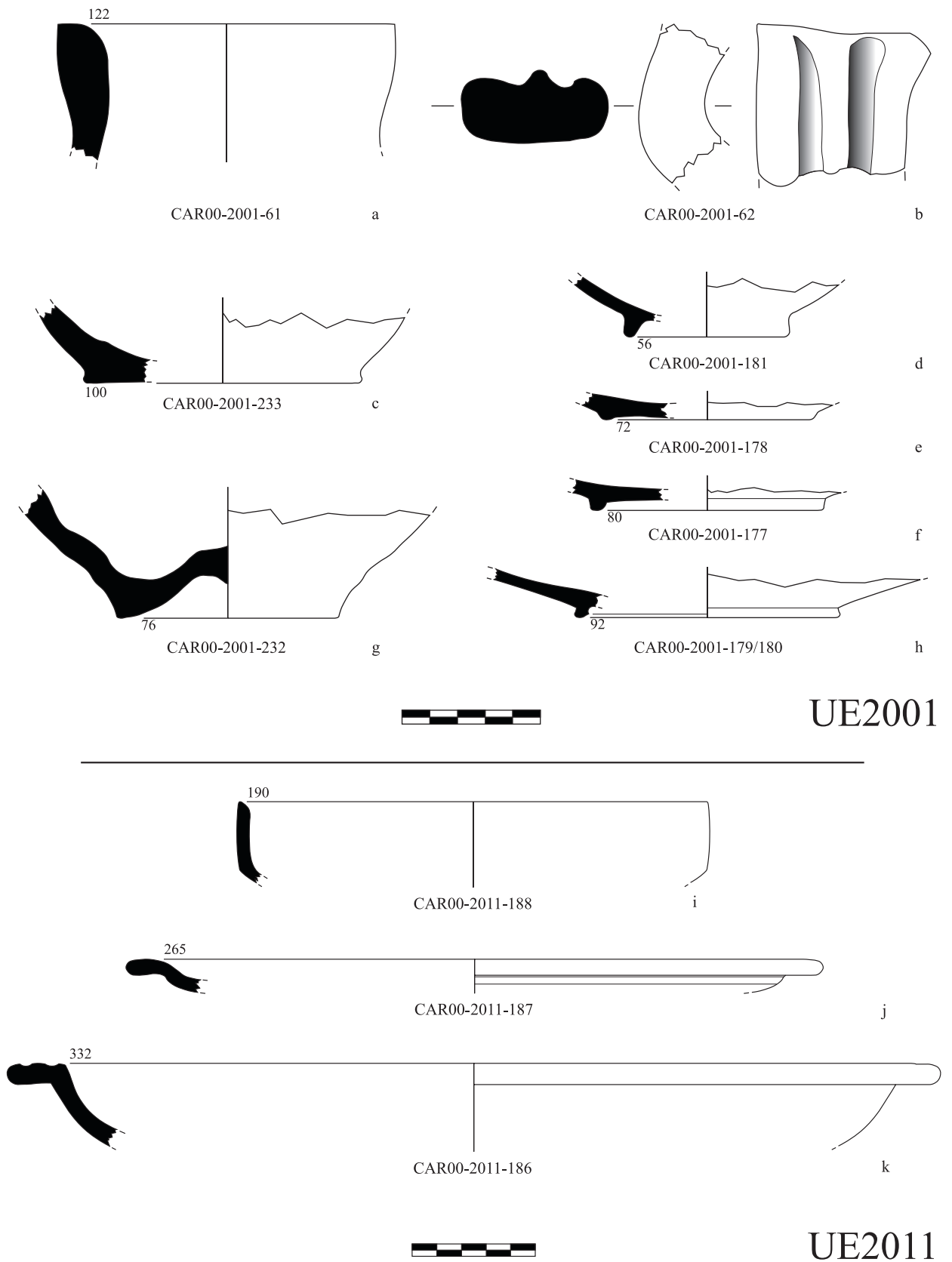


Figura 10. Materials de la unitat estratigràfica 2001 i de la 2011.

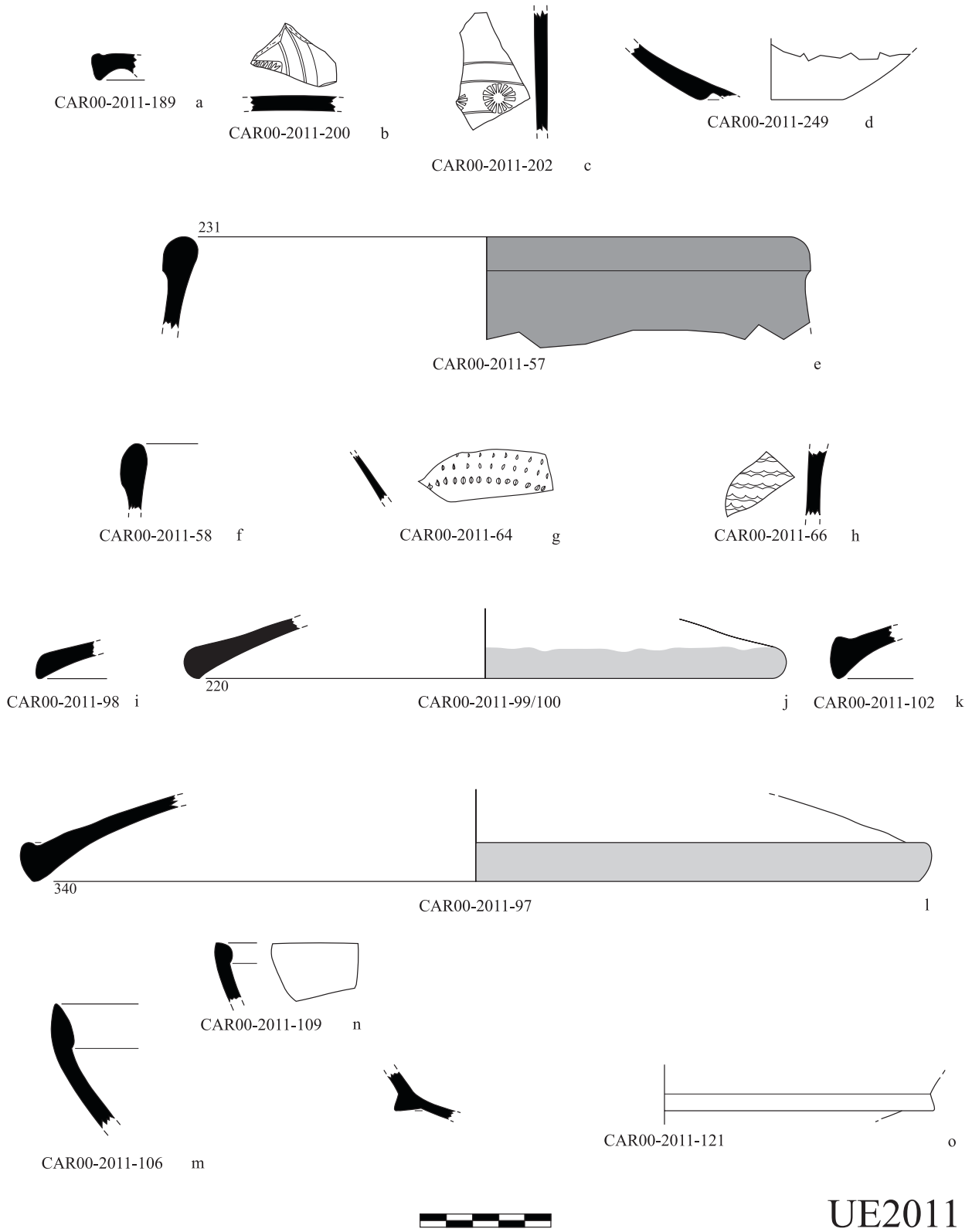
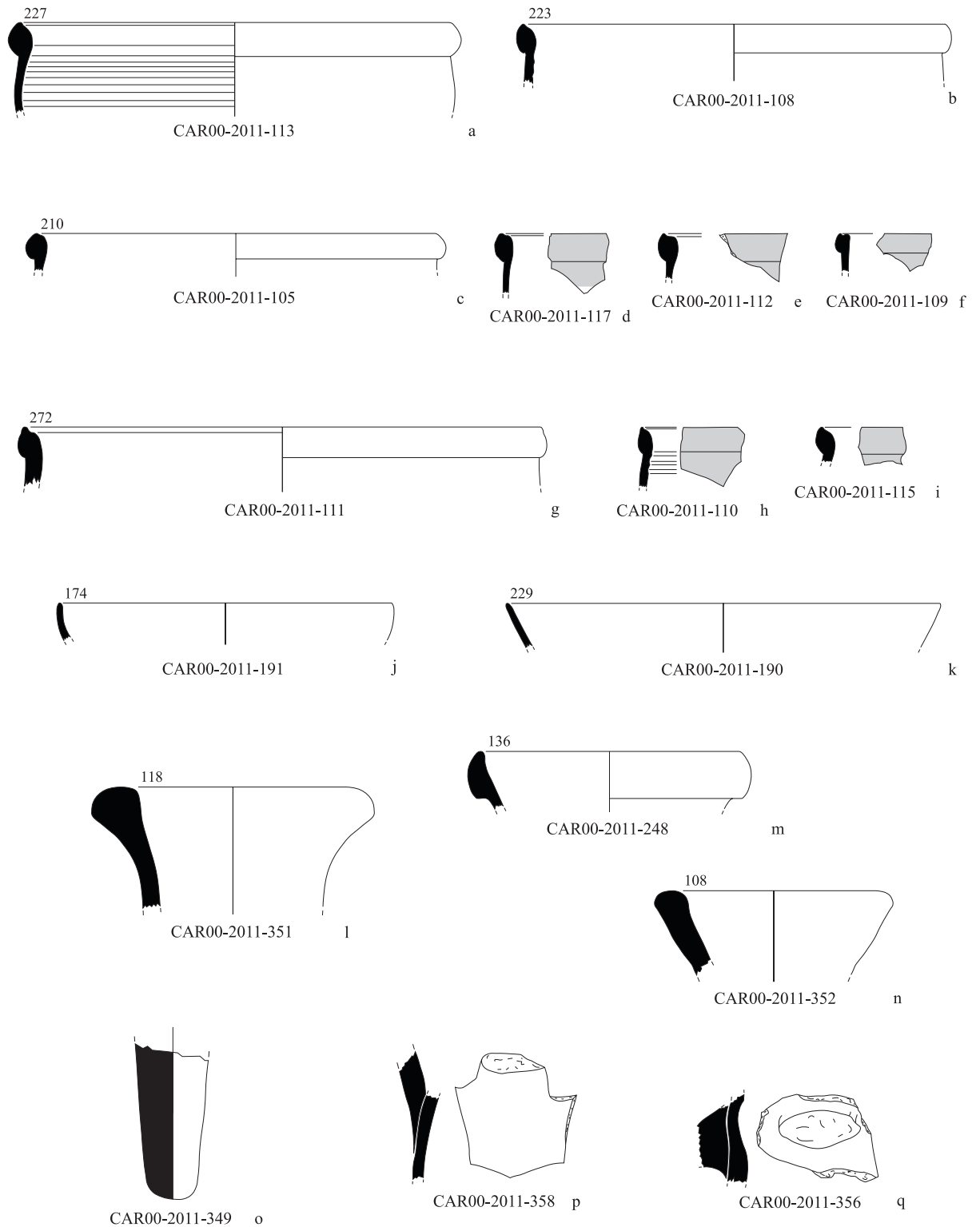


Figura 11. Materials de la unitat estratigràfica 2011.



UE2011

Figura 12. Materials de la unitat estratigràfica 2011.

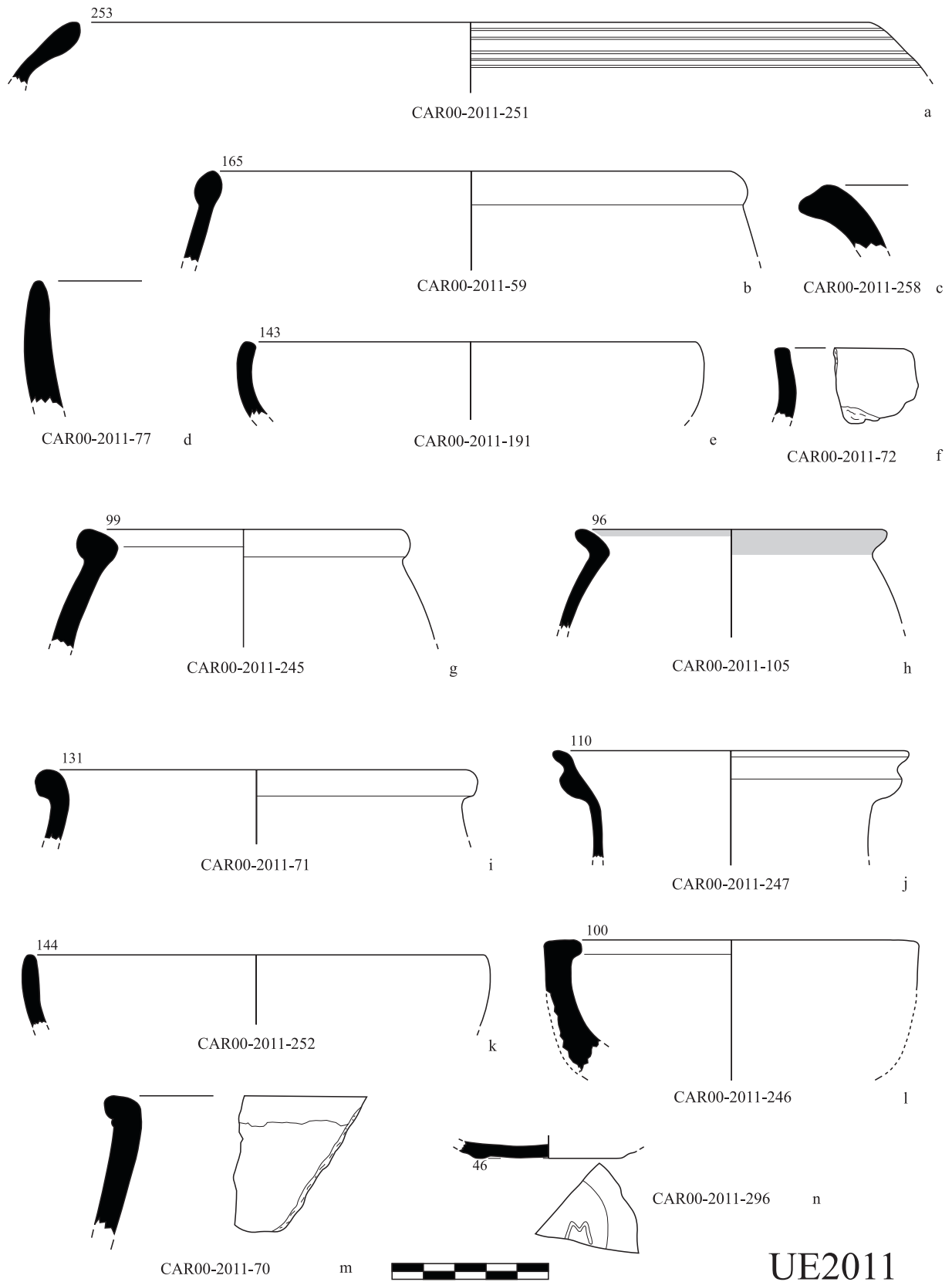


Figura 13. Materials de la unitat estratigràfica 2011.

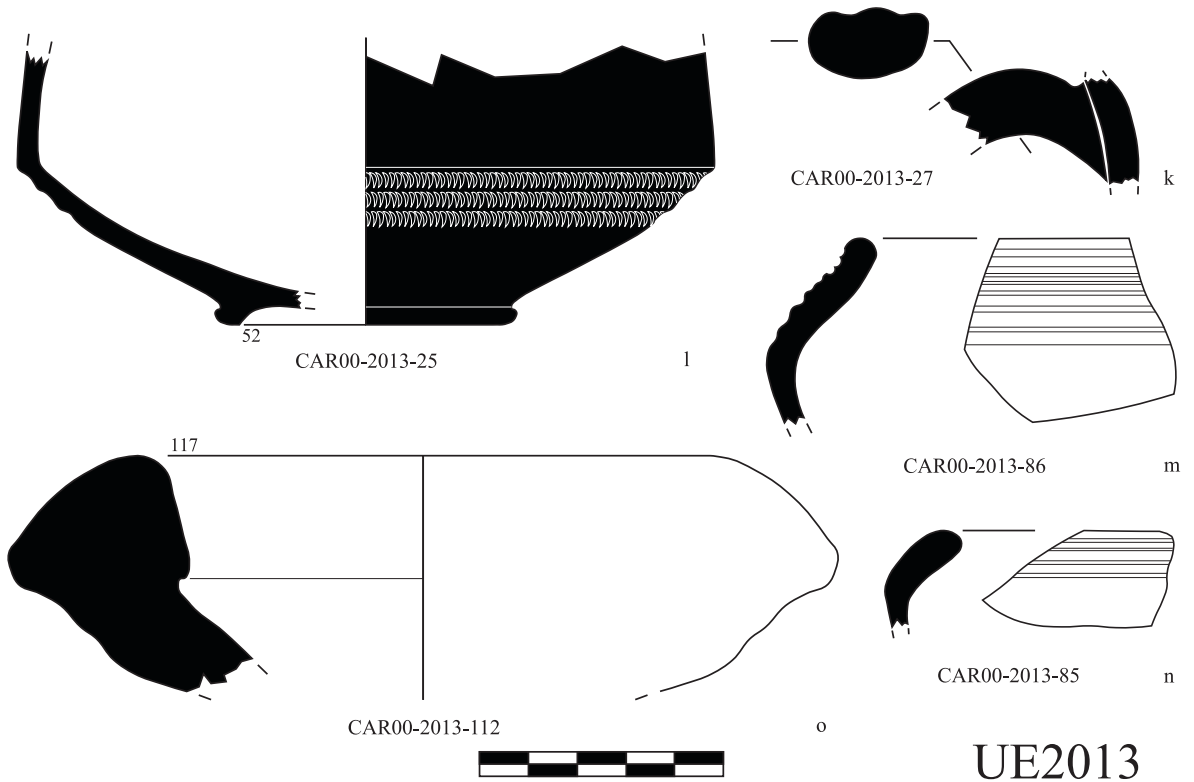
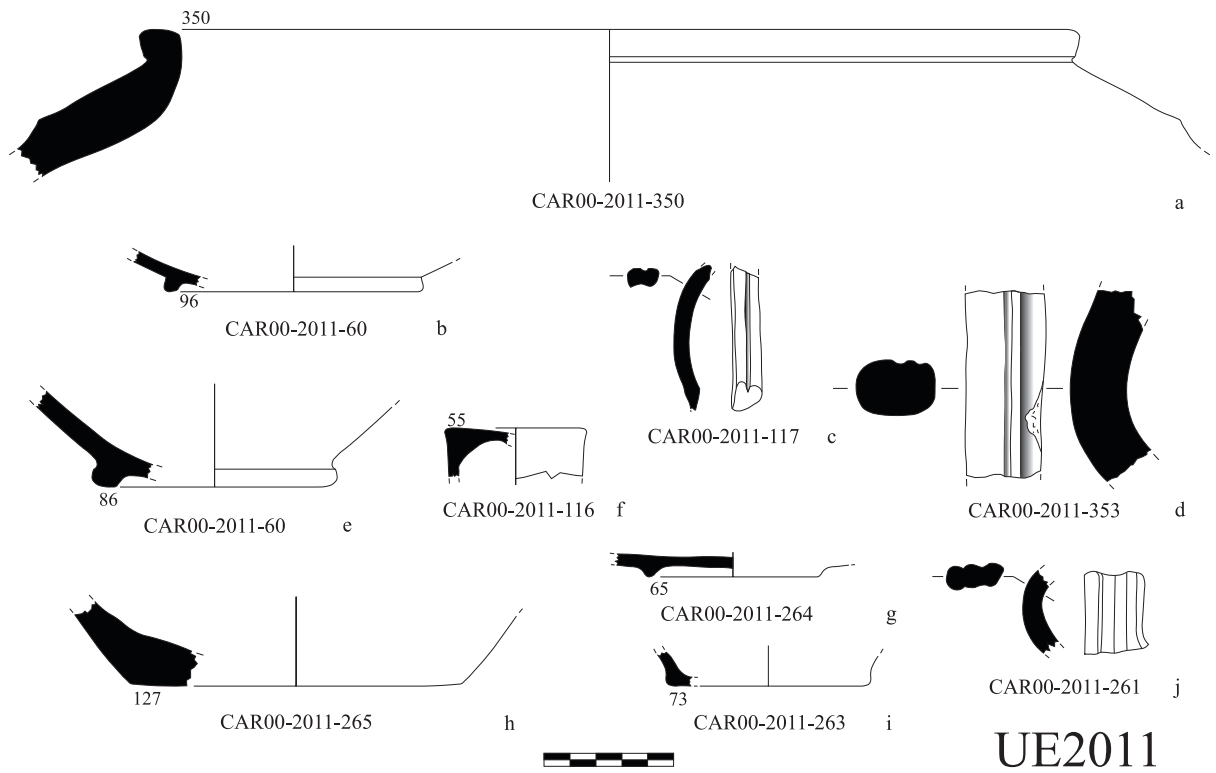


Figura 14. Materials de la unitat estratigràfica 2011 i de la 2013.



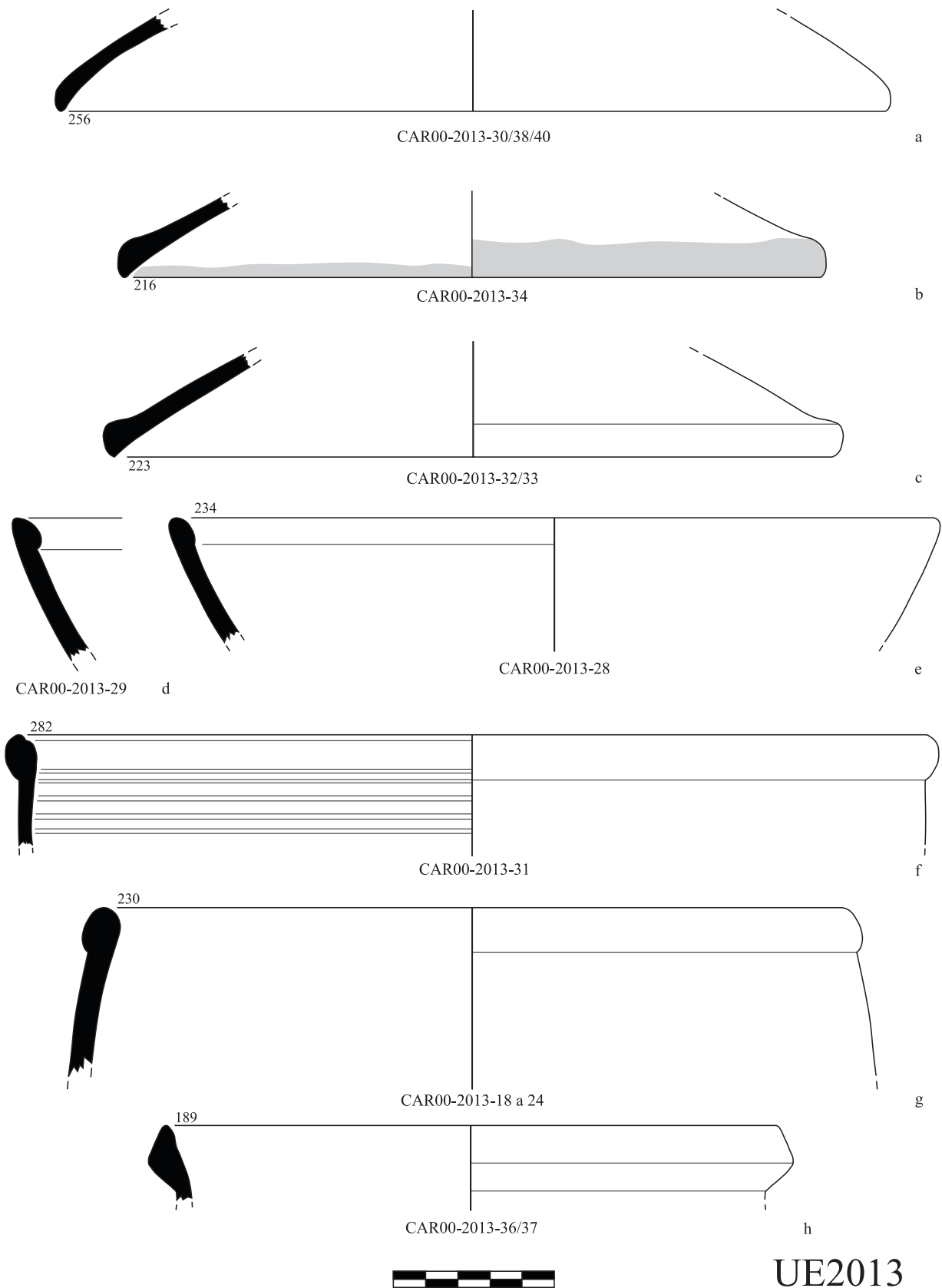


Figura 15. Materials de la unitat estratigràfica 2013.

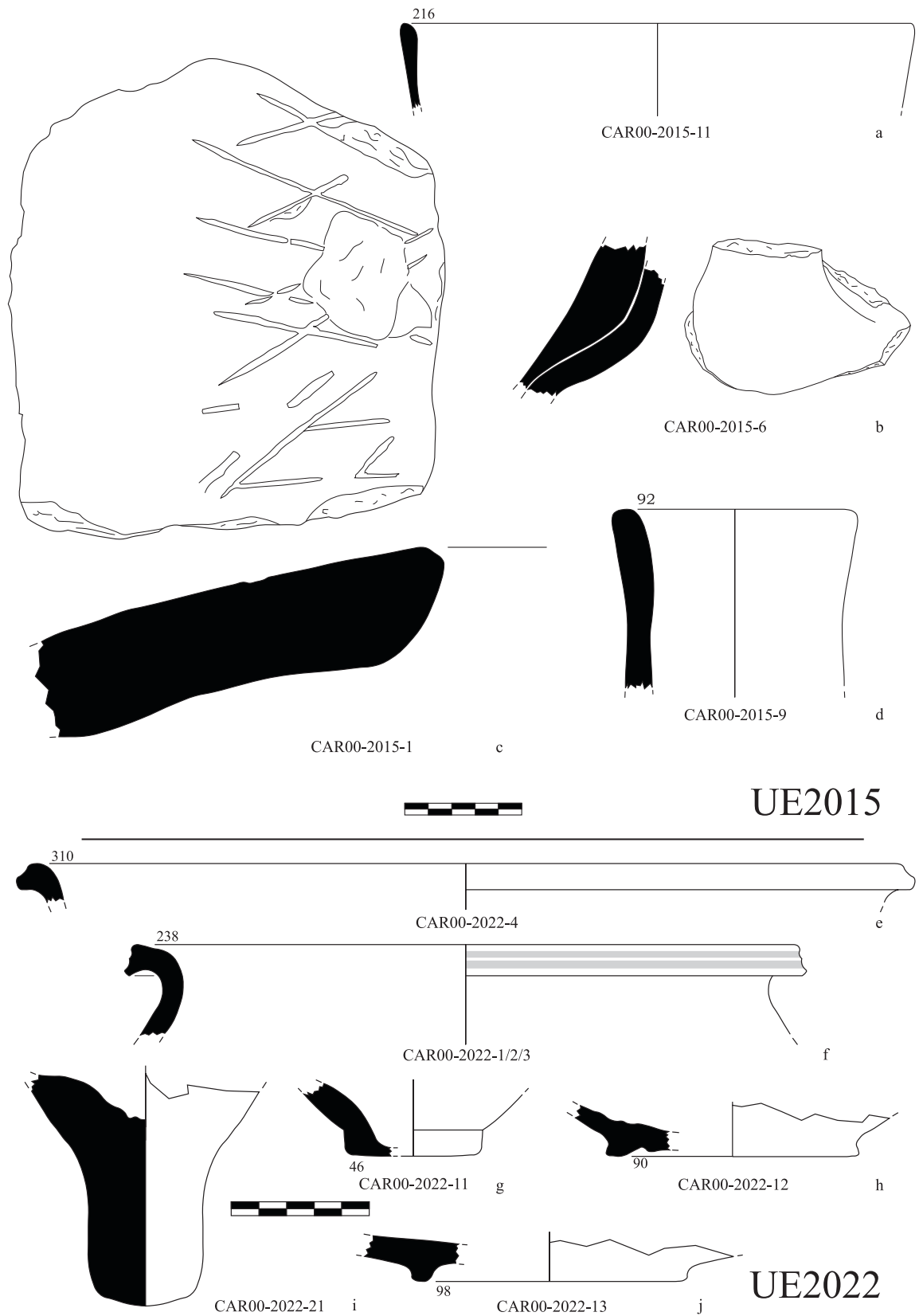


Figura 16. Materials de la unitat estratigràfica 2015 i de la 2022.

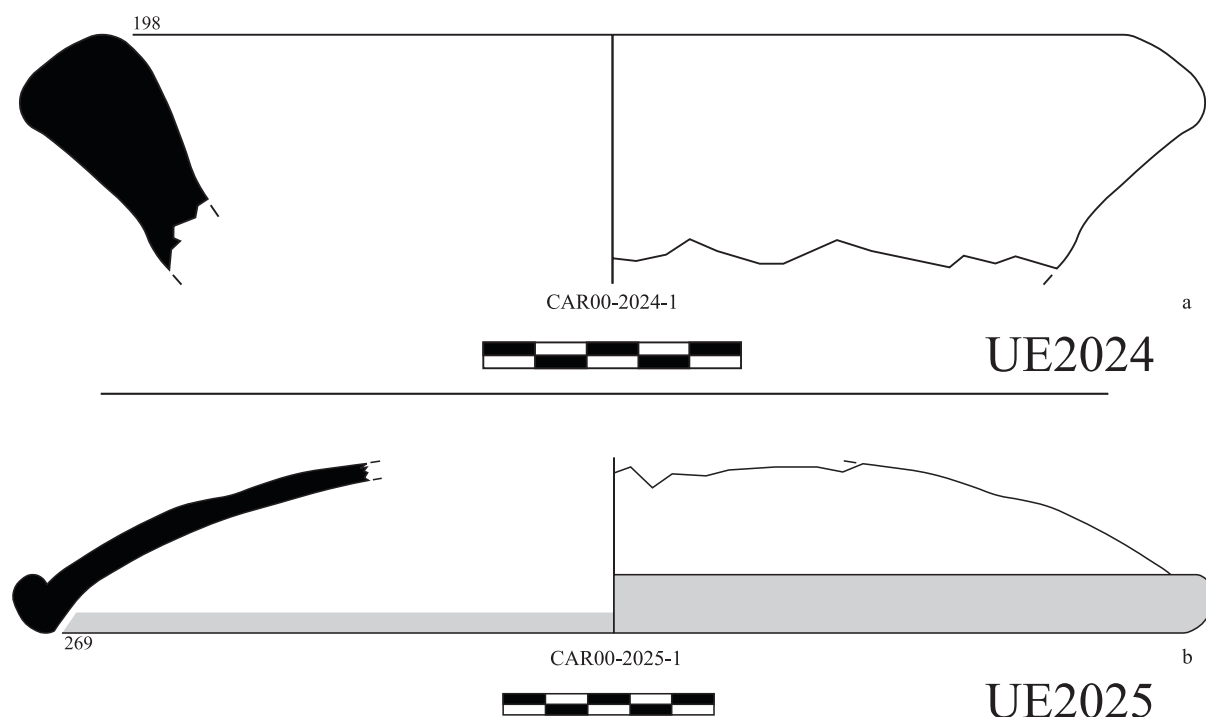


Figura 17. Materials de la unitat estratigràfica 2024 i de la 2025.

molt flonja, amb abundant presència de fragments de ceràmica, de color ocre marronós. Aquest nivell està delimitat, per una banda, per la unitat estratigràfica 2023, safata de fonamentació dels murs 2003 i 2004, realitzada amb morter de calç i la qual va ser construïda, molt probablement, a partir d'una rasa realitzada en el nivell 2022, el qual hem descrit anteriorment. Pel cantó oest, 2022 està delimitat per la roca natural retallada horitzontalment (2014). I per la banda sud, per una banda 2022 passa per sota de les estructures 2016 i 2012, per acabar sent limitat per 2014, i per altra banda resta limitat per 2024, una acumulació de pedres barrejades amb una argila fosca, realitzat amb tota probabilitat per a acabar d'anivellar la superfície interior de l'àmbit 1. Finalment, tots aquests nivells (2017, 2022, 2023) descansen directament sobre la roca mare (2014), que en la part central, nord i est fa una capbussada, situant-se a una cota inferior respecte l'alçada que presenta en els sectors sud i oest de l'àmbit 1 on, recordem, apareix amb la superfície retallada com a conseqüència d'una acció clarament antròpica.

#### INTERPRETACIÓ DE LA SEQÜÈNCIA ESTRATIGRÀFICA

El procés de formació de la seqüència estratigràfica de l'àmbit 1 s'inicia amb un nivell d'ocupa-

ció d'època incerta, testimoniada bàsicament per la unitat estratigràfica 2022. Aquest nivell, amb una presència general a tot el jaciment tal i com hem explicat anteriorment, apareix aquí en un estat de conservació pitjor que el que podem observar a la resta de zones on s'ha pogut documentar. No hi apareixen estructures associades, però sí un significatiu conjunt de material ceràmic. En total vam recuperar en aquest nivell un conjunt de 72 fragments de ceràmica, entre els quals destaquen un pivot d'àmfora indeterminada (Fig. 16, i) i un parell de fragments corresponents a grans contenidors a torn ibèrics de vora "zoomorfa" o de "coll de cigne" (Fig. 16, e, f). Aparentment, doncs, estaríem davant les restes d'una fase d'ocupació enquadrible dins del període ibèric, molt possiblement en època tardana o iberorromana. No disposem però, pel que fa als límits arquitectònics estrictes d'aquest àmbit 1, de cap element afegit que permeti realitzar una datació més concreta i, evidentment, els treballs d'anivellament i reforma de la zona per a construir la *villa* han comportat, a banda d'una alta degradació dels nivells estratigràfics d'aquest primer moment, la desaparició absoluta de qualsevol estructura amb la qual es poguessin relacionar aquests materials antics.

Sobre d'aquest nivell s'edificaran les estructures de la *villa* pròpiament dites, i més en particular

les corresponents a l'àmbit 1. Per tal de construir l'àmbit es realitzaren tota una sèrie d'actuacions prèvies que propiciaren per damunt de tot assolir l'anivellament del terreny en un punt on la roca mare experimenta una pujada sobtada per tal d'arribar al nivell del sector 1. Així, es realitzarà el retall horitzontal de la roca natural en molts punts. A més d'això, la reforma de la zona afectà als nivells d'ocupació més antics de la zona, els quals també seran retallats i, en gran mesura, desapareixeran. Tan sols en algunes esclètxes que la roca fa en els punts més baixos d'A1 es conservaren evidències residuals d'aquestes fases antigues. Finalment, en alguns punts, precisament allà on la roca i el nivell 2022 presentaven capbussaments significatius, s'anivellà la zona amb pedres i argila.

Posteriorment es realitzaren les safates de fonamentació dels murs. Per tal de fer això, van emprar-se tot un seguit de tècniques diferents, en funció del perfil abrupte que, tot i la reforma inicial, encara presentava aquest punt del jaciment. Així, el mur 2002 aprofita en part la cota alta de la roca mare 2014 com a safata, i completa els fonaments emprant pedres de dimensions grans i mitjanes allà on la roca baixa. Els murs 2003 i 2004 segueixen una dinàmica similar, però combinen l'ús de la pedra amb una safata rectangular realitzada a base de morter de calç en determinats punts on la roca experimenta una baixada de cota especialment intensa. Per últim, el mur 2005 s'assenta completament al damunt de la roca. Quant a l'ordre específic d'edificació, el primer mur en ser construït és molt probablement 2005, que per altra banda és un dels murs més llargs del conjunt de l'edifici. Posteriorment es van edificar 2004 i 2002. Mentre que 2004 té una longitud limitada a la longitud de l'àmbit 1, 2002 continua més enllà del que són els límits estrictes d'aquest espai. Per últim, es construeix el mur 2003. Amb tot, aquest mur presenta una problemàtica específica: el procés d'excavació ha permès plantejar la possibilitat que algunes de les unitats estratigràfiques (bàsicament 2013 i 2015) passin per sota d'ell. Amb tot, com que es tracten de dos nivells de pedres, molt similars en la seva composició als fonaments d'alguns dels murs, cap la possibilitat que hàgim confós aquests nivells precisament amb la safata de fonamentació de 2003. La solució a aquesta problemàtica específica vindrà donada sense cap mena de dubte per l'excavació de l'àmbit contigu a A1, A6, circumstància que possibilitarà determinar amb exactitud la continuïtat o no dels nivells 2013 i/o 2015 per sota del mur 2003. Ara com ara considerem que aquest mur es construeix en un segon moment. És a dir, plantejem la hipòtesi que en un primer moment l'àmbit 1 restés

obert pel nord-oest, conformant potser una unitat amb A6. Durant aquest període no existirien tampoc encara els dos graons (2012 i 2016). És tracta d'un moment cronològicament incert, degut a que, aparentment, el nivell de circulació original d'aquest àmbit seria molt similar a l'original que presentava la zona durant el moment immediatament anterior, convenientment retallat i homogeneïtzat tal i com hem explicat anteriorment, però no disposem d'elements materials mobles significatius que permetin datar aquest primer moment de funcionament de l'àmbit 1.

En un segon moment es decidiria transformar aquesta petita habitació (?) en una mena de dipòsit. Per tal d'aconseguir-ho es construiria el mur 2003, que tancaria l'espai rectangular, així com també els dos graons de descens a l'interior (2012 i 2016). Resulta igualment incerta, per idèntiques raons a les exposades quan parlàvem del moment anterior, la datació concreta del moment en que es produeix aquest aparent transformació de la primitiva habitació en un dipòsit: el material ceràmic és molt escàs i gens significatiu des del punt de vista cronològic. En un moment incert, que podria coincidir plenament de fet amb el conjunt de reformes que converteixen l'habitació en un dipòsit, es realitzarà el que aparentment sembla un orifici d'evacuació (2025) en el pany de paret interior del mur 2004. L'ús i la utilitat d'aquest orifici també haurà de venir a ser explicat en un futur com a conseqüència de l'excavació de l'àmbit 4, gràcies a la qual molt probablement establim una connexió d'aquest orifici amb alguna mena d'estructura relacionada.

Per últim, encara en un tercer moment el conjunt de l'àmbit o dipòsit fou colmatat i amortitzat de manera intencionada. Possiblement els nivells 2013 i 2015 pertanyin a aquest moment, i segur que en pertanyen 2001 i 2011, que acaben cobrint i amortitzant el conjunt d'estructures existents, incloent l'orifici (formaria part d'aquest mateix moment el reompliment de la unitat estratigràfica 2025) i els graons. Aquesta acció es realitza de forma metòdica, sistemàtica i contundent. El fet de disposar dos nivells de pedra de manera successiva, l'un al damunt de l'altre, i que aquestes pedres es disposin de manera absolutament regular al llarg de tota la superfície demostra que els constructors tenien la intenció d'establir uns bons fonaments, uns nivells que colmatessin la totalitat de l'espai de l'antic dipòsit però que permetessin posteriorment la construcció al damunt d'un nou paviment sense por que aquest acabés cedint poc a poc per la plasticitat dels materials utilitzats per a aconseguir-ho. Aquest procés de colmatació acabà cobrint tot el conjunt d'estructures interiors existents, incloent l'orifici i els graons.

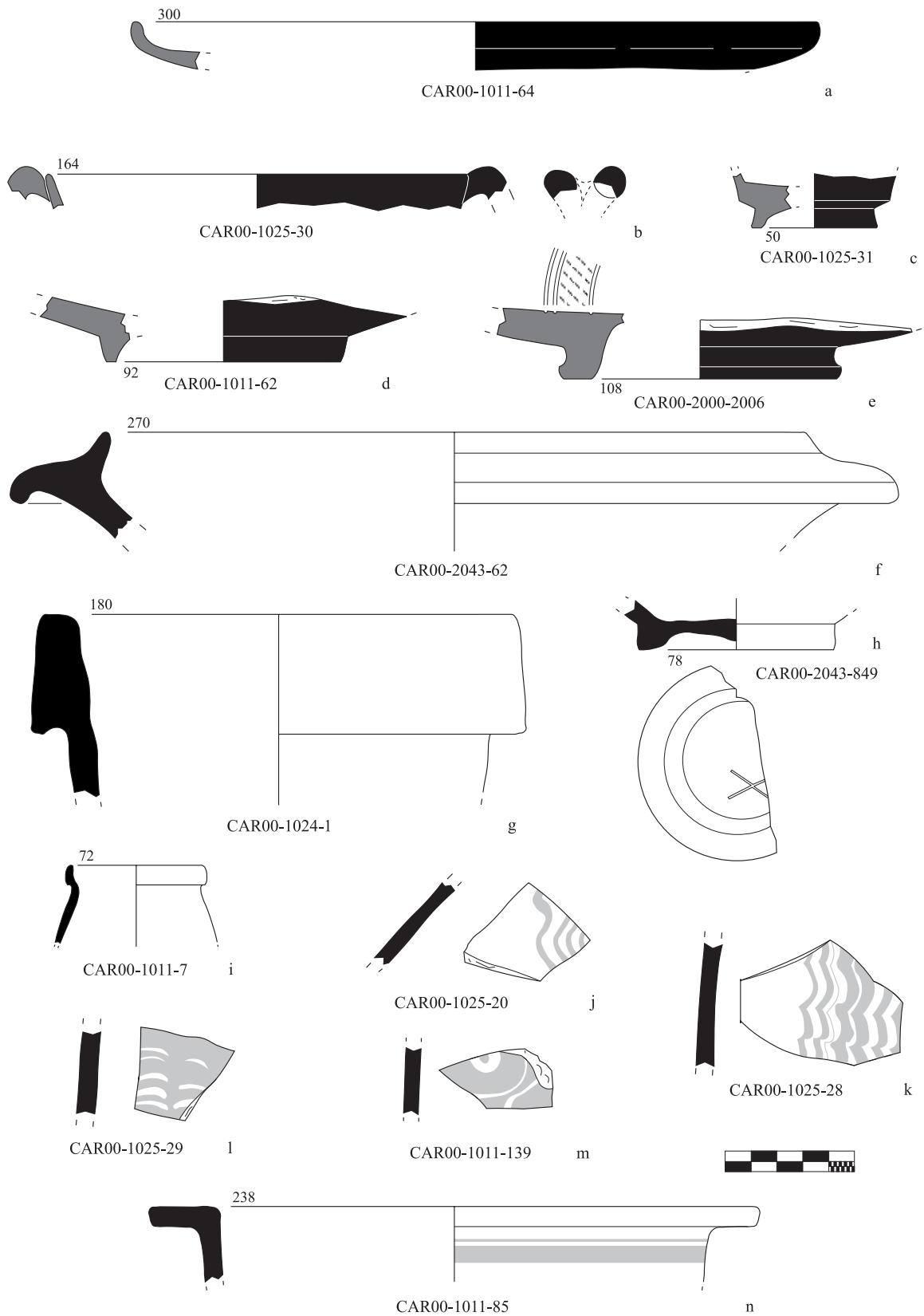


Figura 18. Materials de l'ibèric tardà.

L'amortització general de l'estructura ha de tenir la seva explicació, molt probablement, en una reestructuració general de l'edifici, la qual comportaria una nova conceptualització general dels espais i l'elaboració de nous paviments, per a realitzar els quals caldria, prèviament, reomplir els espais existents anteriorment. Malauradament, aquests darrers paviments han desaparegut de la pràctica totalitat de l'edifici. En el cas d'A1, petites rebaves de morter documentades en les parts més altes dels murs demostren que, efectivament, en la cota més alta conservada avui en dia d'aquest espai existia un nivell de paviment, possiblement d'*opus signinum*, que com succeeix en la majoria de paviments d'aquesta darrera fase d'ocupació han desaparegut del tot a causa dels treballs agrícoles. Des d'aquesta perspectiva, el nivell de circulació, paviment o sòl corresponent a aquesta darrera reestructuració se situaria originalment al damunt mateix de la superfície del nivell 2001. El moment de colmatació del dipòsit i de construcció del nou paviment s'ha de portar a un moment dins del baix imperi, molt possiblement cap a la segona meitat del segle IV dC-primer meitat del V.

## EL POBLAMENT ROMÀ A LES TERRES DE L'EBRE

Fins fa poques dècades el coneixement del poblament romà al curs inferior de l'Ebre recolzava en una barreja precària de dades literàries, epigràfiques, numismàtiques i arqueològiques; dades molt escasses, de valor desigual i que es concentraven amb preferència a finals de la república i els primers segles de l'imperi. La manca de documentació adequada ha provocat un cert endarreriment, pel que fa les possibilitats d'una correcta anàlisi històrica i l'estat de la qüestió, respecte a la resta de la vall de l'Ebre.

El poblament antic no apareix, més que de forma marginal, en alguns estudis dedicats a la vall de l'Ebre que partien de la consideració implícita d'una unitat territorial i geogràfica que determinava el desenvolupament històric del territori, amb independència del període considerat i de les diverses situacions culturals (Carreras, 1993; Beltrán, 1961). La manca d'evidències documentals d'altra naturalesa facilitava un ús preferent i a l'hora indiscriminat de les fonts literàries, un fet que permetia reduir els processos culturals als grans esdeveniments polítics (com les diverses guerres de conquesta o les actuacions dels governadors romans) i avaluar de forma relativament fàcil el seu impacte en termes de transformacions ràpides (la fi de l'hàbitat indígena en poblats, la fundació de ciutats o la creació de vies de

comunicació estarien entre els fets més significatius). No és fins el darrer terç del segle XX en que apareixen alguns intents de síntesi realitzats amb unes perspectives teòriques i metodològiques renovades. Aquests intents han estat, per força, generalistes i esquemàtics, ja que les dades disponibles seguien essent escasses, i s'han concentrat en les qüestions d'ordre polític (la conquesta i l'organització administrativa, les colonitzacions, les guerres civils) i socio-cultural (la transformació de les societats indígenes) relacionades directament amb la integració de la península Ibèrica en l'estructura imperial romana. En general, l'estat de la documentació no ha permès establir clarament les relacions d'aquests processos amb l'evolució del poblament o l'organització del territori, amb excepció d'un fenomen important, la urbanització, que ha estat tractat en les seves vessants material i jurídica; per la vall de l'Ebre: (Dupré, 1973, 1985a; Roddaz, 1986); y una recollida de la documentació de les fonts escrites referida al curs inferior del riu (Diloli, 1996, 40 ss.). En un cert sentit, la urbanització ha assumit dos papers simultanis: és el tema central de la investigació i és també l'eina conceptual bàsica amb la que s'ha intentat avaluar de forma prioritària el procés de transformació cultural (la romanització). En aquest context, l'anàlisi del territori ha estat limitat per força a un inventari breu de la distribució de l'hàbitat rural -per un estat de la documentació fins a la dècada de 1970-: com Gorges (1979: 407), que recull els escassos llocs coneguts; y Genera (1982, 1991, 1998), que ofereix successius inventaris sense massa novetats.

En els darrers anys el increment de la informació disponible ha provocat una millora en el coneixement de la distribució i les característiques del poblament romà. Aquesta millora és, però, relativa, ja que la informació recollida procedeix d'intervencions arqueològiques i campanyes de prospecció puntuals, dictades generalment per motivacions alienes a la investigació científica (Revilla, 2003, 133 ss.). L'absència d'una programació científica i la necessitat paral·lela d'aprofitar les dades que aportava l'arqueologia d'urgència ha provocat l'aparició de reconstruccions històriques molt fràgils, ja que poden ser alterades per qualsevol nova troballa arqueològica o epigràfica, i que presenten algunes mancances importants. Entre elles cal senyalar, en primer lloc, el coneixement desigual d'unes zones respecte a altres, fet que pot crear una falsa imatge de la distribució, densitat i cronologia de l'hàbitat romà. També és molt difícil establir una tipologia dels nuclis rurals i de les seves relacions mútues, dificultat que ha portat generalment a assimilar qualsevol assentament amb una *villa*, com si aquesta fos l'única forma d'ocupació del territori; són importants les observaci-

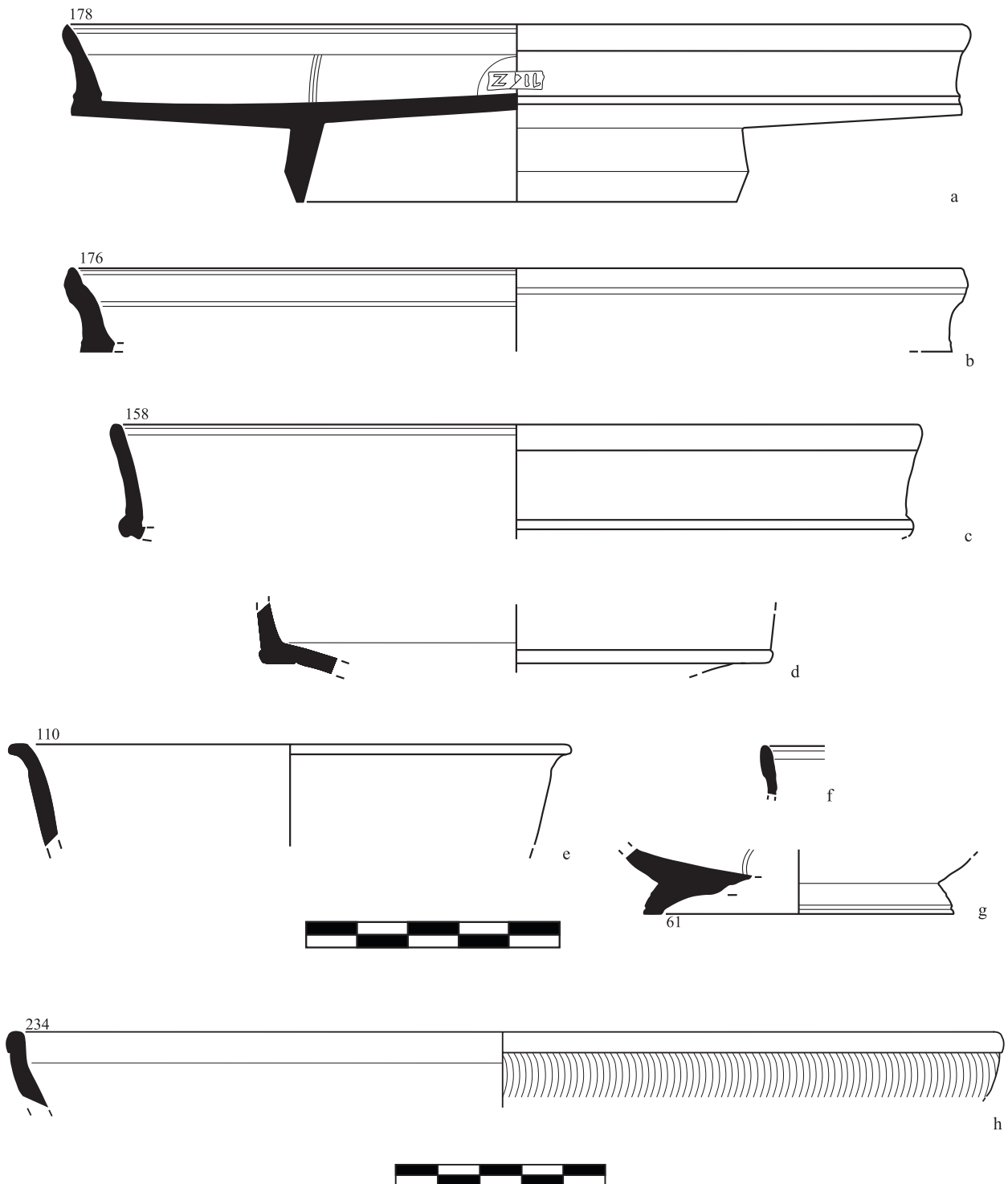


Figura 19. Materials alt imperials.

ons al respecte de Leveau (1983, 924 ss.). L'atenció preferent als aspectes tipològics, monumentals i artístics relacionats amb l'arquitectura rural, convertida en objectiu central de la recerca arqueològica durant moltes dècades, també ha contribuït a les confusions. Aquesta simplificació també té conseqüències importants pel que fa al coneixement de les estructures econòmiques d'un territori. Com mostren els agrònoms llatins, la *villa* actua com a centre de gestió d'una explotació rural; en conseqüència, la seva generalització semblaria indicar paral·lelament l'hegemonia d'unes estratègies econòmiques i d'uns sistemes de treball determinats. Aquesta reconstrucció, que recolza en la lectura parcial de les fonts literàries i arqueològiques relacionades amb la Itàlia romana, és vàlida en termes molt generals. Però la seva aplicació indiscriminada pot dificultar l'anàlisi de situacions específiques en les que la *villa* (un sistema molt dinàmic) integri estratègies i formes de treball de forma diversa o aprofiti sistemes socioeconòmics preexistents.

A l'àrea ocupada per les comarques del Baix Ebre, Montsià, Ribera d'Ebre, Terra Alta i Priorat es coneixen actualment més de setanta jaciments d'època romana. Malgrat la manca d'excavacions, aquells que poden considerar-se com a *villae* mostren uns trets arquitectònics ben definits i la seva distribució és condicionada per la presència del riu Ebre que actua, en tots els sentits, com element vertebrador del territori. Aquest paper és encara més important per la diversitat i fragmentació que caracteritzen el tram final del riu, a partir de Mequinença, on alternen conques obertes que disposen de xarxes hidrogràfiques pròpies i zones de relleu molt accidentat (amb muntanyes properes) fins a arribar a les planes litorals. La majoria de *villae* es concentren a les ribes del riu, ocupant les zones més amples i planeres properes a la desembocadura i el *municipium* de Dertosa, la Foia de Mora i l'àrea d'Ascó-Vinebre. Però també es localitzen *villae* en els sectors on la vall de l'Ebre s'estreny i el poblament concentra obligatòriament en certs punts. Les *villae* situades a l'interior es situen prop d'afluents importants o dels principals sistemes torrencials, controlant un territori ample, amb una varietat de recursos agrícoles i forestals, a la vegada que es relacionen amb la via principal que és l'Ebre -l'Aumedina, on també es localitza una terrisseria, és un cas exemplar- (Revilla, 1993).

Les *villae* millor conegudes es concentren a l'àrea més propera a Dertosa: Casa Blanca, Barrugat i La Carrova. Les dues primeres han aportat dades significatives ja que concentren la única informació existent sobre l'arquitectura rural privada i els programes tècnics i decoratius aplicats a aquest àmbit.

Barrugat, en el terme de Bitem, uns 7 kilòmetres al nord de la ciutat, fou excavada parcialment el 1910, arran de la construcció del canal de l'esquerra de l'Ebre. L'assentament disposava d'un sector residencial molt important que incloïa dependències dotades d'hipocaust i, en un cas, decorades amb mosaic policrom (Abril, 1931, 33 ss; Genera, 1982-1983; Revilla, 1992-1994 [1998], 152-153, figs. 6, 7). Un estudi recent de la documentació gràfica de J. Abril ha situat aquest mosaic entre finals del segle II-inicis del III dC i el segle IV avançat, potser dins la primera meitat d'aquesta darrera centúria (Jàrrrega, 1993, 282). Una excavació d'urgència realitzada en 1983-1984 permeté localitzar i excavar parcialment la *villa*, identificant altres estances amb mosaic, però no es va poder establir l'evolució d'aquestes construccions. L'ocupació cobreix tot el període imperial, fins un moment molt avançat de la antiguitat tardana, potser fins el segle VI dC. El lloc, o com a mínim, una part del sector residencial, sembla haver patit una transformació important, ja que un dels mosaics fou destruït parcialment per a situar un *dolium* (Abril, 1931).

Dins el mateix terme de Bitem s'han localitzat recentment altres establiments romans, però no es poden determinar les seves característiques i cronologia (barri de Santa Rosa, al nord de Bitem, potser un petit nucli subordinat a una *villa*; Can Teixidor-Can Cinto, al terme de Tivenys). Al sud i sud-est de Dertosa es situen algunes troballes significatives, però més difícils d'interpretar per tractar-se de textos epigràfics que no es possible relacionar amb construccions concretes. Un d'aquests és la inscripció dedicada a C. Porcius Seranus, apareguda a la partida de Mianes, situada 6 kilòmetres al sud de la ciutat, que hauria de posar-se en relació amb un jaciment localitzat a la mateixa partida, possiblement una *villa* (CIL II<sup>2</sup> 14, 809). Un altre és una inscripció de Camp-redó/Font de Quinto dedicada a un sevir augustal, possiblement originari de la propera Dertosa (CIL II<sup>2</sup>, 14, 808).

La *villa* de Casa Blanca, excavada parcialment el 1987, és, ara per ara, la millor coneguda del territori (Revilla, 2003). L'establiment ocupava un turó proper a l'Ebre i s'organitzava, com a mínim, en dos sectors aterrats. L'inferior era format per un gran pati de 200 metres quadrats delimitat per un mur reforçat amb contraforts i dos edificis. El millor conservat d'aquests, es dividia internament en tres estances; l'altre, de majors dimensions, va aparèixer pràcticament arrasat. Les construccions ocupaven, en total, una superfície d'uns 300 metres quadrats. El sector superior no va ser excavat, però encara són visibles murs realitzats en encofrat de morter, paviments en *opus signinum* i una gran conducció d'aigües que indiquen la importància de



les construccions. És probable, com mostren altres *villae* de Catalunya (Els Ametllers, a Tossa de Mar, o Sant Amanç, a Rajadell) que aquest sector superior fos ocupat per les dependències residencials, que inclourien les habitacions privades i les termes. El conjunt inferior va ser construït cap a la segona meitat del segle I dC i va ser ocupat fins les darreries del segle IV, quan es va abandonar. Una part de les estructures va ser reutilitzada en una nova fase d'ocupació que es situa entre la segona meitat del segle V i començaments del segle-mitjans segle VI. No es pot precisar si aquesta seqüència d'ocupació es pot aplicar a tot l'assentament, ja que s'han recuperat materials ceràmics de cronologia anterior; tampoc no es pot establir com va evolucionar el possible sector residencial a partir del moment que la terrassa inferior va ser abandonada i reocupada novament. Aquest buit documental limita les possibilitats d'utilitzar Casa Blanca com a model d'ocupació rural per al conjunt del territori; en qualsevol cas, és un bon exemple de gran residència suburbana per la seva arquitectura (planificada i que utilitza programes tècnics i ornamentals propis de la construcció romana més acurada) i monumentalitat (per les dimensions i el domini de la topografia).

Casa Blanca o Barrugat podrien considerar-se perfectament com a *villae* suburbanes per la seva proximitat a Dertosa i les seves característiques. La seva situació permetria a un individu mantenir una residència permanent al camp, supervisant la conducció del seu patrimoni, a l'hora que participava regularment en la vida social i econòmica de la ciutat. Però aquestes *villae* properes també podrien ser el lloc per les estades temporals de residents urbans. Tampoc no és casual que es tracti de *villae* importants per les seves dimensions i organització. Segurament devien pertànyer a famílies de l'elit dertosina.

Les *villae* esmentades mostren clarament l'aplicació de les infraestructures i les solucions tècniques més característics de l'arquitectura privada romana. L'exemple més evident és el del conjunt d'elements relacionat amb una de les necessitats bàsiques, l'aigua, amb una varietat d'usos (economia, higiene, plaer). Tot i les mancances de la documentació sembla segur que Barrugat disposava d'un sector termal o, com a mínim, d'un conjunt d'habitacions dotades d'hipocaust que tenien una clara funció residencial, a jutjar per la complexitat del programa ornamental. Per la seva banda, Casa Blanca aporta bons exemples dels sistemes de canalització i emmagatzematge d'aigua. La *villa* disposava, com a mínim, de dos dipòsits d'*opus signinum*, un de grans dimensions, al sector superior del turó i un altre a uns cent metres a l'oest, a més d'una gran

canalització de 40 centímetres d'amplada per 40 centímetres de fondària.

Junt a les *villae*, es coneix la presència d'un cert nombre de petits establiments: les Sebiques - la Fontjoana, el Mas de Sant Pau, Mianes II, Corriol de Corb. A aquests es podrien afegir alguns localitzats més recentment, com el Pla de les Sitges, Barri de Santa Rosa, Pinyeres, Les Deveses, Sant Vicenç, les Deveses i la Caseta de Xevarria (Noguera, 1999: 275 ss.). Són nuclis d'escassa entitat arquitectònica (les troballes es limiten a alguns fragments de *tegulae* i de ceràmiques) i que aprofiten emplaçaments poc adequats per situar un edifici de grans dimensions; en alguns casos, en la proximitat de *villae*. També apareixen petits nuclis agrícoles en zones que podrien considerar-se marginals respecte a l'àrea d'implantació preferent de les *villae*. Es tracta de llocs allunyats de l'Ebre, situats per sobre la cota dels 400 metres i en zones de relleu accidentat. Com els anteriors, són hàbitats modestos que aprofiten petites plataformes prop d'un torrent o el cim d'un turó; en algun cas, hi ha reocupacions de llocs ibèrics (Revilla, 2003, 140 ss.).

Alguns d'aquests nuclis podrien funcionar com a unitats domèstiques i productives d'un sistema d'economia de subsistència, combinant l'agricultura, la ramaderia a petita escala i l'explotació dels recursos forestals. Aquesta economia es podria considerar marginal respecte al sistema de la *villa* que organitzava les àrees més fèrtils i més ben comunicades de l'Ebre, on es desenvolupà una agricultura semiespecialitzada. Però altres podrien ser enclavaments dependents de *villae*. Probablement, es tracta d'un poblament secundari, potser fins i tot utilitzat de forma estacional, en tant que es destinaria a activitats productives i es subordinava al nucli central d'una explotació rural. Un possible exemple seria el conjunt de Les Sebiques-La Fontjoana (Vinebre). Aquest lloc integra un complex arquitectònic edificat amb cura, dalt d'un turó que controla la plana propera al riu, i un petit nucli situat a aquesta plana, a uns cinc-cents metres del primer. L'assentament, construït amb materials més modestos, inclou algunes dependències i una instal·lació de premsatge (Genera, 1990a-b) -per referències anteriors a un assentament, i una necròpolis- (Revilla, 2003, 142). En tot cas, cal insistir en la prudència a l'hora d'interpretar aquesta categoria, o categories, de poblament. La manca d'excavacions adequades i les similituds arquitectòniques podrien amagar-se diferències de funció importants. És difícil establir la cronologia i evolució d'aquests petits nuclis. La majoria no és pot relacionar amb cap *villa* i només proporcionen alguns materials ceràmics superficials datats a l'alt imperi; d'altres aporten ceràmiques tardanes

que no coincideixen amb les datacions de les *villae* més properes. No es pot establir, en conseqüència, en quins casos es tracta de la continuïtat d'un nucli anterior o d'una reorganització i un desplaçament de l'hàbitat existent en un lloc concret.

La cronologia específica de les *villae* i d'altres assentaments esmentats planteja problemes importants. Aquesta situació dificulta establir l'evolució global del poblament rural, entès no com a simple conjunt de tipus d'hàbitat, sinó com a sistema articulat i jerarquitzat que organitzava l'explotació del territori. Els problemes d'interpretació que presenta l'ocupació de Casa Blanca ja han estat senyalats. La *villa* del Mas del Catxorro, a Benifalset, mostra una situació similar: un important establiment rural en activitat des de les darreries del segle I aC i una ocupació en època tardana, fins a mitjans segle VI dC, concretada en la presència d'una necròpolis, algunes habitacions rústiques, dipòsits per a líquids i una premsa (Benet *et alii*, 1991-1992, 31 ss.); la cronologia d'aquesta darrera ha estat situada entre els segles III i V (Benet *et alii*, 1993, 113).

L'evolució de Barrugat es encara més difícil d'establir, ja que no ha estat objecte d'una excavació continuada. També aquí l'abundància i la importància dels materials ceràmics recuperats indiquen la continuïtat de l'ocupació del lloc (Genera, 1982-1983; 1990a; Genera, Arbeloa, 1987, 87). Però no es poden determinar les característiques d'aquest hàbitat. Un fet que cal destacar és la destrucció d'una part dels mosaics del sector termal de la *villa* per a assentar-hi *doliae* (Abril, 1931). Aquesta actuació no s'ha pogut datar i la cronologia dels mosaics, *terminus post quem* per a situar aquesta transformació, oscil·la excessivament. Ara per ara, només pot afirmar-se que en un moment avançat del període imperial es produí una important transformació del sector residencial; potser la seva desaparició total en benefici d'una funció agrícola, Chavarría (1998) recull transformacions similars en les *villae* d'època tardana. El que sembla veritablement significatiu és que transformacions en un mateix sentit, mantenint sempre les infraestructures productives o organitzant-ne de noves, es produeixen a totes les *villae* importants conegudes i amb una cronologia bastant similar (i el mateix succeeix a altres *villae* de Catalunya (Prevosti, Clariana, 1993<sup>2</sup>). Tampoc no es disposa de massa informació sobre un altre lloc important com és l'Aumadina, a Tivissa. La terrisseria va estar en activitat en època augustal, però no es pot establir el moment final; per la seva banda, s'ha proposat datar la instal·lació de premsat i les dependències properes en el segle III; però sense massa fonament (Revilla, 1993).

L'antiguitat tardana sembla caracteritzar-se per una important contracció del poblament del territori, però la cronologia i ritme exacte d'aquest fenomen no es poden precisar. Dels 64 jaciments que es poden estudiar amb prou garanties, només hem pogut identificar o recollir materials ceràmics d'època tardana en 24 d'ells: aquest grup representa el 37,50 per cent del conjunt considerat. Aquesta situació contrasta fortament amb el que es coneix a altres àrees del litoral català, com el Baix Llobregat, les comarques gironines o el Maresme (Menéndez, Solias, 1985, 166; Nolla, Casas 1984, làms. IV, V; Prevosti, 1981, 588). Tampoc no està massa clar com afectà el procés als diversos assentaments. No es pot determinar, per tant, fins a quin punt es va transformar l'estructura del poblament afirmada en l'alt imperi. Un fet a destacar, en relació amb aquest procés, és que continuen ocupats tant alguns petits nuclis com veritables *villae*; i, el que sembla més interessant, aquestes darreres són ocupades fins una data tant avançada com les darreries del segle V-primera meitat del VI dC, cas de Casa Blanca, o mitjans del segle VI (i potser encara en activitat durant la segona meitat), com Barrugat o el Mas del Catxorro. Per les cronologies d'aquests assentaments consulteu (Benet *et alii*, 1991-1992, 34; Barrasetas, Járrega 1997, 134). Aquestes datacions coincideixen amb les dades que proporcionen les *villae* millor conegudes a d'altres àrees de Catalunya (Casas *et alii*, 1995, 143; Prevosti 1981; 1984). Per al contrari, encara que les dades són massa escasses, els petits nuclis que donen materials ceràmics (Mianes II, per exemple) no semblen sobrepassar les darreries del segle IV dC. Una excepció seria el petit nucli de La Fontjoana, (amb alguns materials de segona meitat del segle V-primera meitat del VI dC (Barrasetas, Járrega, 1997, 134).

Aquesta reorganització dels establiments agrícoles i les diferències en les seves cronologies podrien indicar un canvi de les estructures de la producció, potser en el sentit d'una concentració progressiva de les activitats i la residència a algunes de les *villae* altoimperials que experimentarien, a més, transformacions arquitectòniques importants. Tanmateix, el problema fonamental, al Baix Ebre, és que la gran majoria dels llocs coneguts no ha estat excavat i no es pot establir si es tracta realment d'un procés general de contracció, com incidiria aquest procés sobre la tipologia i la distribució del hàbitat i quines foren les seves implicacions socioeconòmiques. De fet, les troballes arqueològiques recents mostren l'existència de formes d'hàbitat rural totalment alienes a l'arquitectura de la *villa* i molt difícils de detectar. Aquest fet, per si sol, obliga a qüestionar tota hipòtesi fonamentada en la (suposada) reducció

del poblament (Enrich, Enrich, Pedraza, 1995; Morer, Rigo, Barrasetas, 1997) Ara per ara, en els casos millor coneguts, només es pot establir l'existència d'una continuïtat topogràfica del poblament i canvis materials importants. Aquesta continuïtat no és un argument suficient per a deduir una pervivència, a l'antiguitat tardana, de les anteriors estructures d'explotació i hàbitat. És encara més difícil establir les relacions entre les transformacions materials d'un lloc (evidents a Casa Blanca, Mas del Catxorro o Barrugat; i possibles a La Carrova) i l'evolució general de les estructures de l'explotació i de la propietat, per valorar la qual no es disposa de prou dades històriques.

En l'estat actual de la investigació, amb excavacions parcials i limitades a uns pocs nuclis, només es pot establir que les transformacions d'època tardana d'aquest medi rural semblen importants i generals. En tots els casos coneguts les transformacions semblen insistir en el desenvolupament preferent d'activitats agrícoles, afectant els sectors residencials. Els canvis suposen també una contracció de l'hàbitat, tot i que la importància d'aquest procés no es pot establir plenament

Es evident, en resum, que la *villa* actuà com a element vertebrador del poblament romà del curs inferior de l'Ebre, en tant que forma d'explotació i de residència. Com a centre d'explotació i gestió, la *villa* inclou infraestructures i processos de producció i organitza les activitats econòmiques. Com a residència, expressa materialment una posició social i una capacitat adquisitiva, que es materialitzen mitjançant el desenvolupament d'uns programes arquitectònics, tècnics i ornamentals. La seva centralitat pot expressar-se igualment en termes simbòlics, ja que l'espai proper d'algunes de les *villae* més ben conegudes sembla integrar també monuments funeraris familiars o individuals (com mostra l'epigrafia) i necròpolis, elements tots ells que mostren l'arrelament d'un grup humà a un lloc i les jerarquies socials existents. Com a residència i centre de gestió, la *villa* encapçala una jerarquia del poblament i de localització de les activitats econòmiques. Aquesta estructura jeràrquica es concreta, pel que respecta a l'organització interna i el funcionament d'una propietat, en la distribució de petits nuclis subordinats i en l'especialització d'àrees i d'activitats (generalment, dins uns ritmes estacionals) en relació a un establiment central.

Paral·lelament, pel que respecta al conjunt del territori, sembla poder establir-se una distinció o dualitat, bé que matisada, entre dos grans sectors. Per una banda, les terres ben comunicades junt a l'Ebre o molt properes, aptes per conreus diversos, on es poden aplicar formes econòmiques molt avançades. Aquí es concentren la majoria de *villae* i tots els

testimonis d'una agricultura especialitzada i de l'artesanat rural (els casos, ja esmentats, de l'Aumedina o del Mas del Catxorro). Per altra, les zones més allunyades del riu, de relleu accidentat, on el poblament sembla de menor densitat (orientat cap a l'explotació dels recursos forestals i ramaders?); però sense oblidar que també aquí apareixen *villae*, totalment integrades, significativament, en les valls fluvials dels principals afluents de l'Ebre (el Matarranya, l'Algars o el Siurana).

Pel que fa a l'economia, el volum de l'evidència arqueològica recollit a les darreres dècades, al curs inferior de l'Ebre, permet realitzar un inventari aproximat de les pràctiques agrícoles i de certes activitats productives presents a les *villae* i, en algun cas, intuir les seves relacions. Aquest inventari, però, no defineix per ell mateix les estratègies i les formes d'organització adoptades, i la seva evolució històrica; dit d'una altra forma, les dades materials disponibles plantegen un problema de significació i d'ambigüitat que dificulta la reconstrucció del model o models econòmics que es van implantar al territori en època romana. Aquesta evidència proporciona, a més, una imatge deformada, ja que es limita a les activitats econòmiques que necessiten infraestructures i tecnologies complexes i que, en conseqüència, poden ser detectades arqueològicament; pels límits documentals que presenta l'anàlisi de la economia de la *villa* al Baix Ebre podeu consultar el treball de Revilla (2003, 147 ss.).

Els problemes de la interpretació de l'evidència material són especialment evidents en el cas de la viticultura, desenvolupada al territori de l'Ebre, com a mínim, des de finals del segle I aC i durant la primera meitat del I dC (Beltrán, 1987; Dupré, 1990; Revilla, 1993, 154 ss.). Algunes dades arqueològiques mostren l'entitat de les activitats relacionades amb la viticultura. En primer lloc, la presència d'infraestructures relacionades amb el premsatge i l'emmagatzematge de vi a algunes *villae*. El millor exemple és el de l'Aumedina, que disposava d'una instal·lació formada per una premsa i dos grans dipòsits d'*opus signinum* amb una capacitat aproximada de 11.000 litres. Molt a prop, es situava la terrisseria que fabricava diversos tipus amfòrics i *dolia*, ceràmiques comunes, *pondera* i material constructiu. La cronologia d'aquesta terrisseria es situa, de forma genèrica, en època d'August (Revilla, 1993, 130 ss.). El Mas del Catxorro mostra característiques semblants a les de l'Aumedina: una producció amforal diversificada, una multiplicitat de produccions ceràmiques (àmfores, ceràmiques comunes, material de construcció, *dolia*) i una activitat en època augustal (Izquierdo, 1993, 756 ss.). En el mateix lloc, es varen descobrir el contrapès *in situ* d'una gran premsa i un dipòsit,

datats entre els segles III i V dC, i altres contrapesos de premsa de cronologia indeterminada (Benet *et alii*, 1993, 113).

Encara que no es coneix exactament el període d'activitat de cadascuna d'aquestes terrisseries i el volum de fabricació, sembla que l'activitat artesanal responia de forma prioritària a les necessitats internes, tant agrícoles com domèstiques, de les *villae* respectives. Però és impossible determinar les formes d'organització de l'activitat i la mà d'obra i les seves relacions concretes amb l'explotació agrícola i, de forma més general, la seva integració dins l'estructura d'un patrimoni. Les possibilitats desenvolupades per l'agricultura romana són molt variades i no es poden establir simplement mitjançant les dades arqueològiques; la majoria d'elles, però, semblen aplicar-se al litoral català en època altimperial (Revilla, 1995, 113). Les marques sobre àmfora de l'Aumedina (SEX. DOMITI i TIBISI) i del Mas del Catxorro (CN. MVSSIDI. NEP) no permeten massa precisions sobre els personatges vinculats a la producció de vi i a les activitats artesanals complementàries; però aquest és un problema que afecta a tota l'epigrafia amforal en llengua llatina. La presència de *duo* i *tria nomina* i, en el cas de Cn. Mussidius Nepos la possibilitat de relacionar el *nomen* amb una *gens* itàlica, podria fer pensar en propietaris rurals capaços de integrar la fabricació d'àmfores i altres materials dins la seva explotació agrícola. Es tractaria, per tant, del propietari del vi i del recipient. Aquesta solució sembla ser una de les aplicades a les terrisseries de la Hispania Citerior. Però alguna de les marques també pot identificar els recipients fabricats per a envasar el vi dels propietaris veïns o, fins i tot, el gestor de l'activitat.

A la resta de *villae* del territori, les dades sobre sistemes, tecnologia i productes agrícoles són més escasses. Es coneixen, per exemple, instal·lacions de premsatge a Pradell (Flix), als Emportells (Benissanet) i al Mas de l'Antic (Camarles), però no es pot establir l'entitat i la cronologia de les activitats desenvolupades a aquests llocs (Arbeloa, 1997, 19). A aquestes han d'afegir-se dos instal·lacions diferents relacionades amb Les Sebiques: un contrapès procedent de la partida dels Pedruscalls, a uns 100 metres de Vinebre -trobada sense context o cronologia, potser inclòs en una dependència de la *villa*- (Genera, Prevosti, 1998, 296, fig. IV, 1-2); i una altra premsa, localitzada al nucli de Les Sebiques-La Fontjoana, que ha estat datada en època tardana (Genera, Prevosti, 1998).

Algunes de les troballes realitzades al territori indiquen la presència d'una activitat concreta, però no permeten avaluar la seva orientació (producció per a la venda, autosuficiència), organització interna

i articulació amb altres activitats econòmiques dins d'un assentament: treball del ferro i un molí per a cereals a Casa Blanca; una possible premsa per oli, datada en època tardana, al Mas del Catxorro (Benet *et alii*, 1993, 113). La impressió, en alguns casos, és que es tracta de produccions per a consum intern o integrades en una estructura d'activitats complementàries que asseguraven la capacitat de la *villa* per a elaborar productes agrícoles pel mercat; però en certs casos també podrien indicar un canvi en l'estructura productiva del lloc.

La presència de la viticultura i d'activitats diferents de l'agricultura a algunes de les *villae* del Baix Ebre reflecteix un fenomen més general: la difusió al litoral nord-est de la Hispania Citerior, des de finals de la república, d'unes formes d'explotació econòmica teoritzades pels tractats llatins d'agronomia. Les noves formes d'agricultura desenvolupades per els agrònoms es caracteritzen per la pretensió d'especialitzar-se (o semiespecialitzar-se) en certs productes i produir un excedent per a la venda. Es tracta, generalment, de productes de preu elevat o amb una demanda important i que precisen d'un procés d'elaboració parcial. Aquesta elaboració no tant sols assegura un millor emmagatzematge i transport, sinó que també incrementa el valor final del producte. Aquestes condicions obliguen a incorporar un conjunt d'activitats que responen a les necessitats de l'explotació agrícola i determinen la seva organització interna.

La constatació arqueològica de la presència d'aquestes formes d'agricultura al curs inferior de l'Ebre no es suficient per a determinar l'entitat real que podia tenir la viticultura, o de forma més general, un model organitzatiu que integrava agricultura i activitats artesanals, dins el conjunt de l'economia d'aquest territori. Les dades al respecte són molt escasses. La majoria de *villae* i altres assentaments coneguts no han estat excavats i fins i tot aquelles que es coneixen millor, com Casa Blanca o l'Aumedina, no permeten establir quines varen ser les activitats desenvolupades. Per altra banda, cal tenir present que podien existir tipus diversos d'explotació i assentament rural.

La viticultura a l'Ebre mostra característiques semblants a la d'altres àrees, tant per la seva cronologia com per als seus mercats principals: les àmfores de l'Aumedina i del Mas del Catxorro es varen difondre per les Gàl·lies, Germània, el nord d'Àfrica i Itàlia durant el principat d'August. Però aquesta dispersió, encara que important, no permet deduir res sobre l'entitat quantitativa de la circulació i, molt menys, sobre les dimensions de la producció vinícola a la zona. Per al contrari, sembla més significatiu el fet de que els mercats preferents del vi de l'Ebre

corresponguin a àrees que varen patir una intervenció oficial molt important durant el període augustal (les Gàl·lies o Germània, per exemple) i que una part important del consum es relacioni amb l'aparell políticoadministratiu (campaments militars, nuclis urbans septentrionals, etc.). Com a altres àrees del litoral de la Hispania Citerior, la circulació del vi de l'Ebre s'ha de comprendre com a part d'un procés de gran abast, que integrava factors estrictament econòmics, però també socials i polítics. La combinació de factors econòmics, socials i polítics en època augustal pot explicar, en part, el que sembla una cronologia molt breu del fenomen, semblant a la d'altres àrees de la Catalunya romana. Es tracta, en resum, de l'aprofitament d'unes condicions especialment favorables, però de duració limitada, que van vincular territoris provincials diversos en un període molt concret. Pel que respecta al Baix Ebre, no s'ha d'oblidar que les dades materials, referides a jaciments o recipients amfòrics, són limitades.

La presència de recursos naturals, les possibilitats d'exportació cap l'exterior que ofereix l'Ebre i la presència d'un nucli urbà com Dertosa plantegen la possibilitat de si podria haver existit un artesanat rural capaç d'exportar la seva producció a mercats més amplis. Fins el moment, les poques terrisseries conegudes al Baix Ebre depenen de *villae* i semblen subordinar prioritàriament la seva organització i ritme de treball a les necessitats d'aquestes. La seva cronologia, a més, es limita pel moment al canvi d'era i sembla relacionar-se directament amb un període molt concret d'exportació del vi de la zona. Una dependència similar, o encara més forta, respecte a l'agricultura i les necessitats internes d'una explotació devia caracteritzar l'activitat metal·lúrgica localitzada a Casa Blanca. Aquestes situacions artesanals no exclouen una producció suplementària d'elements manufacturats per a donar abast de les necessitats d'explotacions properes. També és possible que aquests establiments rurals abastessin la demanda de Dertosa, punt des d'on devia sortir la producció vinària del territori, utilitzant les mateixes xarxes de relacions comercials i circuits d'intercanvi.

L'economia del territori també devia integrar altres activitats. Ara per ara, però, l'estat de la documentació arqueològica disponible només permet una aproximació primària a les possibilitats i activitats; en cap cas es pot avaluar el seu pes en el conjunt de l'economia del territori. Un àmbit important devia ser el de les activitats extractives, especialment les relacionades amb els recursos forestals (Dupré, 1985b). L'explotació d'aquests recursos és necessària per l'economia de la *villa*, però, no existeixen referències directes a les formes d'explotació utilitzades. La situació d'alguns establiments romans del territori podria

explicar-se en el context d'un ampli aprofitament de recursos naturals i la ramaderia. Aquest podria ser el cas de la *villa* dels Serdans, a Alfara de Carles (Gorges, 1979, 407, núm. T-02), i, en especial, dels nuclis de poblament que apareixen a les zones altes de l'interior de la vall (Revilla, 1993, 137). Les seves característiques topogràfiques i les petites dimensions fan pensar en centres productius (alguns potser estacionals), relacionats amb l'explotació de les àrees de muntanya. També les canteres del territori semblen haver estat objecte d'explotació, sobretot l'anomenat "jaspi de la Cinta" o *brocatello*. Les canteres situades al sud de Dertosa, que semblen en activitat entre època flàvia i finals del segle III dC, van proporcionar el material per a inscripcions, plaques de revestiment parietal i pavimentació, decoracions arquitectòniques i sarcòfags que es troben per tota la Mediterrània (Mayer, Rodà, 1985, 702 i 717), vegis comentari a CIL II<sup>2</sup>, pàg. 149; per l'explotació en època moderna (Muñoz, Rovira, 1997).

El desenvolupament d'una agricultura orientada en part a la venda (amb les seves activitats complementàries), i l'explotació dels recursos naturals, facilitades per una xarxa hidrogràfica de primer ordre, devien ser un dels factors de desenvolupament de Dertosa. Malauradament, les mancances de la recerca impedeixen abordar actualment la qüestió clau de la capacitat de la ciutat (o millor dit, de les seves elits) per a organitzar, socialment i econòmicament, el territori; tractaments parcials del problema (Genera, Arbeloa, 1987; Diloli, 1996; Genera, 1998; Llorens, Aquilué, 2001, 13-33). Aquesta anàlisi, fonamental per a traçar una història global del territori del curs inferior de l'Ebre, precisa de la combinació de documentació i instruments analítics diversos i resta tota per fer.

## CONCLUSIONS

La zona de La Carrova que ha estat objecte d'aquestes dues primeres campanyes d'excavació (1/2000 i 2/2003) ha proporcionat evidències de diverses ocupacions que grosso modo poden emmarcar-se entre els segles II aC i V dC. Tot i la riquesa arqueològica constatada, el tipus d'actuació realitzada, emmarcada en el conjunt de treballs destinats a musealitzar i obrir al públic una part del jaciment, impedeix ara com ara precisar amb prou detall les característiques de cadascuna d'aquestes ocupacions.

La primera ocupació de la zona correspondria a un moment que cal enquadrar cronoculturalment dins dels darrers moments del període ibèric. No han estat documentades ara com ara estructures relacionades amb aquesta ocupació, tot i que la

presència abundant de materials corresponents a aquest període (comunes i pintades ibèriques a torn, campanianes A i B, “gobelets” de parets fines, ceràmica grisa de la costa catalana, etc.), tot i que molt fragmentats, és constant en tota l'àrea excavada. Molt possiblement, a mida que avancin els treballs d'excavació serà possible relacionar aquestes troballes de materials mobles amb altres troballes localitzades en els entorns immediats com, per exemple, un possible enterrament ibèric el qual proporcionarà un gran volum de materials ceràmics d'aquest mateix període i fins i tot diversos fragments corresponents a un casc de tipus “Montefortino” (Garcia, Villalbí, 2002).

La següent ocupació correspon ja al període romà altimperial. Altra vegada aquesta circumstància es constata tan sols per la significativa presència arreu del jaciment, formant part de nivells estratigràfics clarament datables en moments molt posteriors, de vasos de ceràmica *sigillata* característics del període (aretines, sud-gàliques, hispàniques). Tampoc en aquest cas podem relacionar de forma clara els materials d'aquesta fase amb cap de les estructures descobertes, tot i que podria plantejar-se la hipòtesi que la possible necròpolis que ocupa durant un bon període tota aquesta zona comencés a ser emprada durant aquests moments.

En un moment ara per ara indeterminat, tot i que podria portar-se possiblement cap als primers moments del baix imperi, s'edifica en aquesta zona un gran edifici rural o *villa*. No podem en aquests moments precisar les seves dimensions totals, ni tan sols la possible distribució dels diversos àmbits. Aparentment, aquest gran edifici orientaria els seus eixos principals en sentit nord-est/sud-oest, i podria articular els seus diversos espais al voltant d'una gran pati (àmbit 8). Aquesta *villa* és ocupada possiblement un llarg període de temps, durant el qual experimenta diverses reformes que culminen en el que sembla una gran reforma general o, fins i tot, la reconstrucció de la pràctica totalitat de l'edifici de bell nou en funció de nous condicionants i interessos, ara com ara desconeguts. Tot i que poca cosa coneixem encara d'aquests nombrosos canvis, aparentment durant els primers moments la *villa* podria haver disposats de grans magatzems de *dolia* i nombrosos dipòsits d'ús incert, tot i que en bona lògica totes aquestes evidències clarament evoquen una intensa explotació agrària de l'entorn immediat. Després, com diem, de diverses reformes, els dipòsits i els magatzems de *dolia* són amortitzats, cobrint-se sovint els espais que anteriorment es destinaven a aquestes funcions amb paviments d'*opus signinum* tot i aprofitant alguns (no tots) dels murs de l'edifici. No de bades en un dels nivells estratigrà-

fiques corresponents al reompliment i amortització del dipòsit A1, 2015, fou localitzat un gran fragment de vora d'un gran *dolium* (Fig. 16, c), molt possiblement procedent de la destrucció i arrasament de les estructures corresponents a la fase prèvia. Aquesta darrera i intensa reforma pot datar-se al voltant de la segona meitat del segle IV dC.

Així doncs, amb tan sols dues campanyes puntuals i una actuació que es pot considerar, pel que fa a criteris estrictament científics, força superficial, La Carrova ha donat mostres importants de la gran riquesa arqueològica que atesora. Tot i que algunes zones com ara els sectors 1, 3 i 5 apareixen força arrasades i amb poca o nul·la potència sedimentària, la major part de la finca, incloent els sectors 2 i 4 i zones del voltant, mostren en canvi una forta presència de sediment, en relació a nombroses restes estructurals. L'excavació dels diversos àmbits dels dos edificis descoberts fins ara permetrà sens dubte explicar molt fidelment l'evolució de l'ocupació d'aquesta zona, així com esclarir amb més detall aspectes ara com ara molt mal coneguts com són les característiques de la necròpolis romana anterior a la *villa*, la datació del gran edifici que ocupa el sector 4 o aspectes essencials en relació a la fase d'ocupació ibèrica. Potencialment, el jaciment de La Carrova és sens dubte un jaciment de primer ordre des del punt de vista científic, ja que en virtut del que hem pogut constatar en aquestes dues primeres campanyes la continuïtat de les excavacions permetrà en un futur entendre molt millor els mecanismes i els processos que caracteritzaren l'evolució del poblament en aquesta zona de la desembocadura del riu Ebre entre els segles III aC i el V dC. Des del punt de vista patrimonial, la riquesa arquitectònica conservada, coberta i conservada actualment sota un potent sediment argilós en els sectors 2, 4 i zones del voltant, permetrà en un futur que la ciutat d'Amposta disposi d'una zona arqueològica visitable d'una qualitat excel·lent i equiparable als millors parcs arqueològics d'època romana existents fins ara a Catalunya.

## BIBLIOGRAFIA

- AA.VV. (1990): *Conspectus formarum Terrae Sigillatae italico modo confectae*. Bonn.
- AA.VV. (2000): *Projecte. Intervenció a la vil·la romana de La Carrova*, Ajuntament d'Amposta-Museu del Montsià-Amposta.
- ABRIL, J. (1931): *Un capítol de la meua actuació a Tortosa*. Tortosa.
- ALVAREZ R. FORCADELL, T., GARCIA, RUBERT, D., LÓPEZ, A. (2002): *Excavacions a l'assentament ibèric del Castell d'Ulldecona*

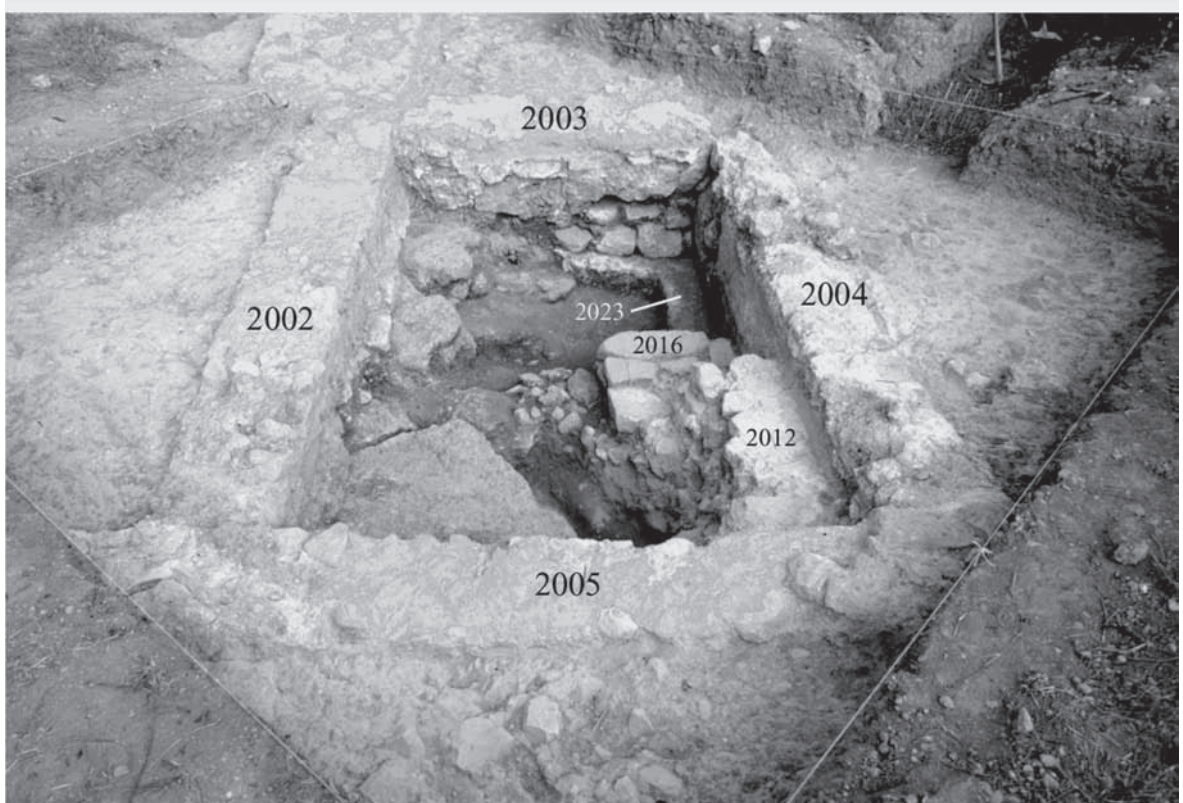
- (Ulldecona, Montsià). Actes de les I Jornades d'Arqueologia. Ibers a l'Ebre. Recerca i interpretació (Tivissa, 2001). *Ilercavonia*, 3, pp. 171-184. CERE. Tivissa.
- AQUILUÉ, X., GARCIA, J., GUITART, J. (2000): *La ceràmica de vernís negre dels segles II i I aC: Centres productors i comercialització a la Península Ibèrica*. Actes de la Taula Rodona (Empúries, 1998). Patronat Municipal de Cultura, 412 pp. Mataró.
- ARBELOA, J. V. M. (1997): *Límits arqueològics a la configuració del delta de l'Ebre a l'antiguitat*. *Nous Col·loquis*, 1, pàgs. 9-28.
- BARRASSETAS, E., JÁRREGA, R. (1997): *La ceràmica trobada al jaciment de la Solana (Cubelles, Garraf)*. A COMES (ed.). Actes de la Taula rodona sobre Contextos ceràmics d'època romana tardana i de l'alta edat mitjana (segles IV-X) (Badalona, 1996), *Arqueomediterrània*, 2, pp. 131-152. Universitat de Barcelona. Barcelona.
- BATS, M. (1993): *Céramique commune italique*. A Dictionnaire des Céramiques Antiques en Méditerranée nord-occidentale (VIIème s. av. n. è. – VIIème s. de n. È). *Lattara* 6, pp. 357-362. Lattes.
- BELTRÁN, A. (1961): *El río Ebro en la antigüedad clásica*. *Caesaraugusta* 17-18, pp. 65-79. Diputación. Zaragoza.
- BELTRÁN, M. (1970): *Las ánforas romanas en España*. Zaragoza.
- BELTRÁN, M. (1987): *El comercio del vino antiguo en el valle del Ebro*. Actes del I Col·loqui d'Arqueologia Romana. "El vi a l'antiguitat. Economia, producció i comerç al Mediterrani occidental" (Badalona, 1985), *Monografies Badalonines*, 9, pp. 51-73. Museu de Badalona. Badalona.
- BENET, C., CARRETE, J. M., FABREGA, X., MACÍAS, J. M., REMOLA, J. A. (1991-1992): *L'assentament rural del Mas del Catxorro (Benifallet): un exemple de continuïtat tardana*. *Acta Arqueològica de Tarragona*, 5, pp. 31-46. Tarragona.
- BENET, C., CARRETE, J. M., FABREGA, X., MACÍAS, J. M., REMOLA, J. A. (1993): *La premsa de la vila romana del mas del Catxorro (Benifallet, Baix Ebre)*. *Tribuna d'Arqueologia* 1991-1992, pp. 111-116. Generalitat de Catalunya. Barcelona.
- CARRERAS, F. (1993): *La navegació al riu Ebre. Notes històriques*. Barcelona.
- CASAS, J., CASTANYER, P., NOLLA, J., TREMOLEDA, J. (1995): *El món rural d'època romana a Catalunya. L'exemple del nord-est*. Sèrie Monogràfica, 15, Centre d'Investigacions Arqueològiques de Girona, 156 pp. Diputació. Girona.
- CELA, X., REVILLA, V. (2004): *La transició del municipium d'Illuro a Alarona (Mataró)*. *Cultura material i transformacions d'un espai urbà entre els segles V i VV dC*. *Laietània*, 15. *Estudis d'Arqueologia i d'Història*. Museu de Mataró, 555 pp. Mataró.
- CHAVARRÍA, A. (1998): *Els establiments rurals de llevant de la Tarraconesa durant l'Antiguitat Tardana: transformacions arquitectòniques i funcionals*. *Annals de l'Institut d'Estudis Gironins* XXXIX, pp. 9-30. Girona.
- DILOLI, J. (1996): *Hibera Iulia Ilercavonia-Dertosa: L'assentament ibèric i la implantació de la ciutat romana*. *Butlletí Arqueològic, època V*, núm. 18, pp. 39-68. Reial Societat Arqueològica Tarraconesa. Tarragona.
- DUPRÉ, N. (1973): *La place de la vallée de l'Ebre dans l'Espagne romaine*. *Mélanges de la Casa de Velázquez*, 9, pp. 133-175. Madrid.
- DUPRÉ, N. (1985a): *Les villes ibero-romaines de la vallée de l'Ebre du Ie s. avant J.C. au milieu du Ie s. après J.C.* Actes du Colloque Les débuts de l'urbanisation en Gaule et dans les provinces voisines (Paris, 1984), *Caesarodunum*, 20, pp. 281-291.
- DUPRÉ, N. (1985b): *La forêt antique dans la région de l'Ebre*. Actes du Colloque "Le bois et la forêt en Gaule et dans les provinces voisines" (Paris, 1985), *Caesarodunum*, 21, pp. 274-284. Paris.
- DUPRÉ, N. (1990): *Vigne et vin dans la région de l'Ebre antique*. Actes du Colloque Archéologie de la vigne et du vin en Gaule (Paris, 1988), *Caesarodunum* 24, pàgs. 123-141. Paris.
- ENRICH, J., PEDRAZA, LL. (1995): *Vilaclara de Castellfollit del Boix. Un assentament rural de l'antiguitat tardana*. *Arqueologia*, 140 pp. Igualada.
- ESTEVE, F. (1956): *Investigaciones arqueológicas en las terrazas cuaternarias del curso inferior del Ebro. Itinerario primero: de Amposta a La Carrova i Camp-Redó*. *Noticiario Arqueológico Hispánico*, III-IV. Madrid.
- ESTEVE, F. (1999): *Recerques Arqueològiques de la ribera baixa de l'Ebre (II). Protohistòria i Antiguitat Tardana*. Museu Comarcal del Montsià. Ajuntament. Amposta.
- ESTEVE, F. (2000): *Recerques arqueològiques de la ribera baixa de l'Ebre. Prehistòria*. Museu Comarcal del Montsià. Ajuntament. Amposta.
- FORCADELL, T., MONTAÑÉS, C., VILLALBÍ, M. (2002): *El poblat del Castell d'Amposta (Montsià). Un hàbitat fortificat a la desembocadura de l'Ebre*. Actes de les I Jornades d'Arqueologia. "Ibers a l'Ebre. Recerca i interpretació" (Tivissa, 2001), *Ilercavonia*, 3, pp. 159-169. CERE. Tivissa.

- GARCÍA, D. (1999): *Evolució del poblament a la comarca del Montsià: ss. VII a.C.-III d.C.* (Tesis de Llicenciatura. Universitat de Barcelona). Inèdita.
- GARCÍA, D. (2000): *Excavació de la vil·la romana de La Carrova (Amposta, Montsià). Campaña 1/2000.* Informe Preliminar. Inèdit.
- GARCÍA, D. (2000b): *Noves aportacions al procés de romanització del curs baix del riu Ebre: la comarca del Montsià.* *Empúries*, 52, pp. 137-172. Museu d'Arqueologia de Catalunya. Barcelona.
- GARCÍA, D. (2000c): *Un casco de tipo Montefortino localizado en la partida de La Carrova (Amposta, Montsià, Tarragona).* *Gladius*, XX, pp. 171-178. Madrid.
- GARCÍA, D. (2002): *Excavació de la vil·la romana de La Carrova (Amposta, Montsià). Campaña 1/2000.* (Memòria inèdita).
- GARCÍA, D. (2003): *Excavació de la vil·la romana de La Carrova (Amposta, Montsià). Campaña 2/2003.* (Informe Preliminar).
- GARCÍA, D., VILLALBÍ, M<sup>a</sup> M. (2002): *Un probable context funerari d'època iberoromana a la partida de La Carrova (Amposta, Montsià).* Actes de les I Jornades d'Arqueologia. "Ibers a l'Ebre. Recerca i interpretació" (Tivissa, 2001), Il·lucavònia, 3, pp. 229-250. CERE. Tivissa.
- GENERA, M. (1982): *Inventari arqueològic de la Ribera d'Ebre.* *Fonaments*, 3, pp. 47-134. Generalitat de Catalunya. Barcelona.
- GENERA, M. (1982-1983): *El jaciment de Barrugat: noves dades per al coneixement de la Tortosa d'època romana.* *Pyrenae*, 19-20, pp. 287-288. Universitat. Barcelona.
- GENERA, M. (1990a): *Barrugat, Bitem-Tortosa (Baix Ebre).* *Butlletí Arqueològic, època V*, núm. 12, pp. 194-195. Reial Societat Arqueològica Tarraconense. Tarragona.
- GENERA, M. (1990b): *La Fontjoana, Vinebre (Ribera d'Ebre).* *Butlletí Arqueològic, època V*, núm. 12, pàgs. 211-213. Reial Societat Arqueològica Tarraconense. Tarragona.
- GENERA, M. (1991): *L'Ebre final: del paleolític al món romà.* Tortosa.
- GENERA, M. (1998): *Anàlisi dels trets diferencials dels models d'ocupació i transformació del territori durant l'època romana a l'Ebre final. Dertosa i el seu entorn.* A DILOLI, ROVIRA (eds.). *L'arqueologia del territori. Anàlisi dels models d'ocupació i transformació del medi a l'antiguitat a la Catalunya meridional i àrees lindants.* *Citerior* 2, pp. 203-230. Biblioteca Tarraconense. Tarragona.
- GENERA, M., ARBELOA, J. V. M. (1987): *L'estat actual de la investigació arqueològica sobre la Dertosa romana i la seva àrea d'influència.* *Tribuna d'Arqueologia* 1986-1987, pp. 81-90. Generalitat de Catalunya. Barcelona.
- GENERA, M., PREVOSTI, M. (1998): *Restes d'un torcular a la partida de la Fontjoana.* Actes del II Col·loqui Internacional d'Arqueologia Romana. "El vi a l'antiguitat. Economia, producció i comerç al Mediterrani occidental" (Badalona, 1998). *Monografies Badalonines*, 14, pp. 294-301. Museu de Badalona. Badalona.
- GORGES, J.-G. (1979): *Les villas hispano-romaines. Inventaire et problématique archéologiques.* Paris.
- IZQUIERDO, P. (1993): *Un nou centre productor d'àmfores al Baix Ebre: el mas del Catxorro de Benifallet.* A Homenatge a Miquel Tarradell. *Estudis Universitaris Catalans*, XXIX. Editorial Curial. Edicions Catalanes, pp. 753-765. Barcelona.
- JÁRREGA, R. (1993): *El mosaico policromo con decoración geométrica de círculos intersecantes de la villa romana de Barrugat (Bitem, Tarragona).* *Archivo Español de Arqueología*, 66, pp. 275-284. Madrid.
- JÁRREGA, R. (1996-1997): *Àmfores tardoromanes de procedència ebusitana a la costa oriental d'Hispania. Les troballes de La Carrova (Amposta-Montsià).* *Annals de l'Institut d'Estudis Gironins*, XXXVII, pp. 911-921. Girona.
- LEVEAU, PH. (1983): *La ville antique et l'organisation de l'espace rural: villa, ville, village.* *Annales ESC* 38/4, pp. 920-942.
- LÓPEZ-MULLOR, A. (1989): *Las cerámicas romanas de paredes finas de Catalunya.* *Quaderns Científics i Teòrics*, 2. Barcelona.
- LÓPEZ-PERALES, R. (1975): *Historia de Amposta.* Ajuntament. Amposta.
- LLORENS, M., AQUILUÉ, X. (2001): *Il·lucavònia-Dertosa i les seves encunyacions monetàries.* Societat Catalana d'Estudis Numismàtics. Institut d'Estudis Catalans. 147 pp. Barcelona.
- MARÍN, C., RIBERA, A. (2001): *Las cerámicas de barniz negro de Cales en Hispania (y las Galias).* A PEDRONI, (ed.). *Ceramica Calena a vernice nera. Produzione e diffusione.* Petruzzio edizione. Napoli.
- MAYER, M., RODÀ, I. (1985): *Consideraciones sobre el conjunto epigráfico de Dertosa.* Actas del XVII Congreso Nacional de Arqueología (Logroño, 1983), pp. 701-737. Zaragoza.
- MENÉNDEZ, X., SOLÍAS, J. M<sup>a</sup>. (1985): *Problemes entorn del baix imperi al curs inferior del Llobregat.* Actes del X Simposi de Prehistòria



- i Arqueologia Peninsular, II Reunió d'Economia Antiga de la Península Ibèrica (Barcelona, 1982), *Pyrenae* 21, pp. 157-168. Universitat. Barcelona.
- MIRET, M., SANMARTÍ, J., SANTACANA, J. (1988): *La evolución y el cambio de modelo de poblamiento ibérico ante la romanización: un ejemplo*. A "Los asentamientos ibéricos ante la romanización" (Madrid, 1986), pp. 79-88. Ministerio de Cultura. Casa Velazquez. Madrid.
- MORER, J., BARRASSETAS, E., RIGO, A. (1997): *Les intervencions arqueològiques a l'autopista A-16: valoració de conjunt*. Tribuna d'Arqueologia 1996-1997, pp. 66-98. Generalitat de Catalunya. Barcelona.
- MUÑOZ, J. H., ROVIRA, S. J. (1997): *La indústria del Jaspí de Tortosa a l'edat moderna (segle XVI-XVII)*. *Nous Col·loquis* 1, pp. 33-55.
- NOGUERA, J. (1999): *Estudi diacrònic de la Cubeta de Móra (Ribera d'Ebre, Tarragona) des d'època tardorepublicana a l'antiguitat tardana*. *Quaderns de Prehistòria i Arqueologia de Castelló*, 20, pp. 267-286. SIAP. Diputació. Castelló de la Plana.
- NOLLA, J. M<sup>a</sup>., CASAS, J. (1984): *Carta arqueològica de les comarques de Girona. El poblament d'època romana al NE de Catalunya*. Girona.
- OXÉ, A., COMFORT, H., KENRICK, P. (2000): *Corpus Vasorum Aretinorum*. Second Edition. Bonn.
- PASSELAC, M., VERNHET, A. (1993): *Céramique sigillée sud-gauloise*. A *Dictionnaire des Céramiques Antiques en Méditerranée nord-occidentale (VII<sup>e</sup> s. av. n. è. – VII<sup>e</sup> s. de n. è.)*. *Lattara* 6, pp. 569-580. Lattes.
- PREVOSTI, M. (1981): *Cronologia i poblament a l'àrea rural d'Iluro*. Monografies Badalonines, 3, Museu de Badalona, 306 pp. Mataró.
- PREVOSTI, M. (1984): *L'estudi del món rural romà. Un programa metodològic*. *Fonaments*, 4, pp. 161-211. Editorial Curial. Edicions Catalanes. Barcelona.
- PREVOSTI, M., CLARIANA, J. F. (1993): *Torre Llauder. Guia arqueològica*. Mataró.
- RAMÓN, J., CAU, M. A. (1997): *Niveles de época vándala de Es Castell (Eivissa)*. A COMES (ed.). *Actes de la Taula Rodona "Contextos Ceràmics d'Època Romana Tardana i de l'Alta Edat Mitjana (segles IV-X)"* (Badalona, 1996), *Arqueomediterrània*, 2, pp. 269-311. Universitat. Barcelona.
- REVILLA, V. (1992-1993): *Poblamiento y economía en el Bajo Ebro en época romana: bases para un modelo de paisaje rural*. *Lucentum* XI-XIII, pp. 145-163. Universidad. Alicante.
- REVILLA, V. (1993): *Producción cerámica y economía rural en el Bajo Ebro en época romana. El alfar de l'Aumedina, Tivissa (Tarragona)*. *Col·leció Instrumenta*, 1, 208 pp. Universitat. Barcelona.
- REVILLA, V. (1998): *La villa de Casa Blanca (Tortosa, Tarragona): evolución y arquitectura de un asentamiento rural de los S.I al V d.C.* *Quaderns de Prehistòria i Arqueologia de Castelló*, 19, pp. 395-415. SIAP. Diputació. Castelló de la Plana.
- REVILLA, V. (2000): *Romanització i poblament rural en el curs inferior de l'Ebre*. *Ilercavònia*, 1, pp. 53-71. Ribera d'Ebre.
- REVILLA, V. (2003): *Economia i poblament romà al curs inferior de l'Ebre. La villa de Casa Blanca (Tortosa)*. Diputació, 328 pp. Tarragona.
- RODDAZ, J. M. (1986): *Guerres civiles et romanisation dans la vallée de l'Ebre. Hommage à Robert Etienne*. *REL*, 88, pp. 317-338.
- ROS, A. (2003-2004): *El món ibèric tardà i la romanització al Penedès*. *Fonaments*, 10-11, pp. 213-244. Universitat. Barcelona.
- VEGAS, M. (1973): *Cerámica común romana del Mediterráneo Occidental*. *Publicaciones Eventuales*, 22, 162 pp. Universidad. Barcelona.
- VILASECA, A. (2000): *Intervenció arqueològica al jaciment romà de La Carrova (Amposta, Montsià)*. *Nous Col·loquis*, IV, pp. 34-44. Tortosa.
- VILLALBÍ, M. (1999): *Notes comentades al capítol de La Carrova*. A ESTEVE, F. *Recerques arqueològiques de la ribera baixa de l'Ebre (II)*. *Protohistòria i Antiguitat Tardana*. Museu del Montsià. Ajuntament. Amposta.
- VILLALBÍ, M., FARNÓS, A. (2003): *Projecte museístic per a la vil·la i la torre de La Carrova (Amposta-Montsià)*. Museu del Montsià. (Inèdit). Amposta.

## LÀMINA I



Imatges del procés d'excavació de "l'àmbit 1" (A1).

## LÀMINA II



Vista aèria de la totalitat dels sectors excavats i detall del sector 3.

