



UNIVERSITAT DE  
BARCELONA

Grau de Geografia

# IMPACTE DEL DESPOBLAMENT RURAL AL PREPIRINEU: EL CAS DE LA SERRA DEL CATLLARÀS



Juny 2019

JOEL VIDAL SOLER

---

Treball Final de Grau

Tutor: Dr. Marc Oliva Franganillo

Bloc: Sistemes naturals, canvi global i processos socioeconòmics

*“La capacidad de ver, comprender y respetar a la gente en su propia tierra es crucial para que sus modos de vida y su cultura sean valorados y puedan perpetuarse”*

James Rebanks

## **AGRAÏMENTS**

Aquest treball és el resultat d'un llarg però profitós període d'aprenentatge, que m'ha ajudat a aprofundir coneixements d'aquesta apassionant disciplina, la Geografia. Vull agrair a tots aquells que, d'alguna manera o d'una altra, m'han ajudat o hi han col·laborat.

En primer lloc, agrair a les persones que han dedicat una part del seu temps a respondre les entrevistes: a Pep Venturós, de la Formatgeria Cuirols; a Rosa Galindo, de la Fundació Miranda; a Arnau Adern i Mario González, de l'Hostal de Falgars; i a Agustí Elias, alcalde de Sant Julià de Cerdanyola. Ells són part d'aquest treball, i una part essencial dels resultats es deuen a la seva col·laboració.

Per altra banda, també agrair al meu tutor, Marc Oliva, per l'ajuda que en tot moment m'ha donat a l'hora d'enfocar les línies d'estudi del treball i per ajudar-me a millorar la qualitat d'aquest.

Per últim, també vull agrair a totes les persones que m'envolten, en especial a la família i els amics, pel suport rebut durant el període de realització del treball.

## **RESUM**

Com a tota la muntanya mitjana mediterrània, el Catllaràs encara pateix a dia d'avui les conseqüències del despoblament experimentat el segle passat, lluny de les noves dinàmiques turístiques que es donen a l'Alt Pirineu. El despoblament, doncs, és un fenomen que ha modificat aquest territori del Prepirineu, deixant uns municipis amb una població significativament envellida; i un canvi significatiu en el paisatge en què la superfície forestal ha guanyat lloc als antics conreus i pastures de muntanya. Alhora, es tracta d'un territori amb un gran potencial d'oportunitats que, en funció de quines polítiques duguin a terme els diferents agents, poden revertir els efectes del despoblament i ajudar a fixar la població al territori.

**Paraules clau:** despoblament, Catllaràs, Prepirineu, envelliment, superfície forestal.

## **ABSTRACT**

As in other mid-altitude Mediterranean mountain environments, the Catllaràs district still suffers the consequences of the depopulation trend occurred during the last century, far from the new tourism dynamics of the High Pyrenees. Depopulation has modified this Pre-Pyrenean region, leading to population ageing, as well as significant changes in the landscape, with forest surface replacing the former crop fields and grassland areas. At the same time, this area has a great potential of opportunities that, depending on the policies carried out by the agents, can reverse the depopulation effects and contribute to the settlement of the people in the area.

**Keywords:** depopulation, Catllaràs, Pre-Pyrenees, ageing, forest area.

## ÍNDEX

1.	Introducció .....	5
1.1.	El despoblament rural al Prepirineu: estat de la qüestió.....	5
1.2.	Hipòtesis i objectius .....	9
2.	Àrea d'estudi .....	10
2.1.	Geomorfologia i geologia .....	13
2.2.	Hidrografia.....	14
2.3.	Clima.....	14
2.4.	Biogeografia .....	15
2.5.	Demografia i poblament .....	18
2.6.	Activitats econòmiques .....	20
2.7.	Marc legislatiu i figures de protecció .....	21
3.	Metodologia .....	23
3.1.	Caracterització del medi físic i humà .....	23
3.2.	El despoblament en xifres .....	24
3.3.	Estudi dels canvis d'usos del sòl.....	24
3.4.	Entrevistes a agents del territori.....	26
4.	Resultats.....	28
4.1.	El despoblament en xifres .....	28
4.2.	Estudi dels canvis d'usos del sòl.....	33
4.3.	Resultats de les entrevistes.....	36
4.3.1.	Resultats quantitatius de les entrevistes .....	38
4.3.2.	Anàlisi DAFO .....	41
5.	Perspectives de futur .....	42
6.	Conclusions finals .....	45
7.	Bibliografia .....	46
	ANNEX I .....	47

## **1. Introducció**

La muntanya catalana ha estat, des de fa segles, un territori antropitzat, on el desenvolupament de les activitats humanes ha anat estretament relacionat amb els elements del medi natural, els quals, sobretot en el cas de les àrees de muntanya, són determinants en el modes de vida dels seus habitants. Fruit d'aquestes interrelacions en sorgeix el paisatge, element canviant en funció de les activitats humanes presents a l'entorn.

Des de la segona meitat del segle XX, la terciarització de l'economia ha causat importants canvis en la presència de les activitats humanes als territoris de muntanya, donant lloc a processos de despoblament i el conseqüent abandó de les terres destinades als conreus i les pastures, causant un impacte significatiu en els elements geogràfics – tant físics com humans – d'aquestes àrees. Aquest fenomen no ha estat uniforme per a tots els territoris de muntanya, ja que cada zona s'hi ha adaptat de manera desigual en funció de les característiques del seu medi i les possibilitats que ofereix. El treball que ve a continuació tracta de l'impacte que ha tingut aquest procés a la serra del Catllaràs, al Berguedà, des de la dècada del 1950 fins a l'actualitat.

Per fer-ho, el treball s'estructura seguint l'esquema d'anàlisi, diagnosi i conclusions. Abans, però, cal començar amb aquest bloc introductori, on es presenta la temàtica i l'estructura del treball; l'estat de la qüestió i la justificació de la temàtica aportant algunes dades com a posada en context; i la definició dels objectius i les hipòtesis d'estudi, que han sigut la base a partir de la qual s'ha desenvolupat el projecte.

Així doncs, el cos del treball comença amb l'àrea d'estudi (apartat 2) com a apartat d'anàlisi, on s'expliquen les característiques geogràfiques del Catllaràs, desglossat per subsistemes. Acte seguit, s'explica la *metodologia* d'estudi emprada (apartat 3) que ha permès desenvolupar la diagnosi, corresponent a l'apartat de *resultats* (apartat 4); per acabar amb les *perspectives de futur* (apartat 5) i les *conclusions finals*.

### **1.1. El despoblament rural al Prepirineu: estat de la qüestió**

Durant les últimes dècades, el despoblament rural ha sigut un fenomen generalitzat a les àrees de muntanya de la conca mediterrània. Un fenomen que s'ha vist traduït en importants canvis en el paisatge, deixant una muntanya significativament diferent a la de mitjans del segle passat. Vargas (2007) ho exposa així:

*“L'abandó de l'activitat ramadera, forestal i agrícola per falta de rendibilitat econòmica ha donat lloc a notables canvis paisatgístics i ambientals en el territori, com l'augment de la superfície i l'acumulació de biomassa forestal, cosa que ha provocat una clara*

*homogeneïtzació dels paisatges de muntanya, especialment en el cas de la muntanya mitjana mediterrània”.*

L'autor fa especial esment a la muntanya mitjana mediterrània com el territori més afectat per aquest fenomen, més que l'alta muntanya. Lligat a això, si bé el despoblament ha estat un procés comú en molts territoris de muntanya, tots els autors consultats coincideixen en què aquest no s'ha manifestat de la mateixa manera arreu, sinó que ha tingut un impacte desigual en funció de les possibilitats que ha tingut cada territori per recuperar-se'n i reinventar-se generant noves activitats econòmiques, principalment del sector terciari.

Aquests canvis causats per la terciarització econòmica i la desaparició de les activitats primàries tradicionals s'expliquen, principalment, per l'entrada del sistema capitalista a les àrees de muntanya, que ha tingut conseqüències directes en l'abandó rural: per adaptar-se a l'economia de mercat, el sector primari s'ha intensificat i, buscant maximitzar la productivitat, s'ha mecanitzat el camp. És el que es coneix com la Revolució Verda (Queralt, 1999). Una conseqüència directa d'això és la desaparició de moltes petites explotacions tradicionals perquè ja no són rendibles, deixant com a resultat un sector primari en què uns pocs produeixen molt i, buscant les zones més rendibles on dur a terme llur activitat, s'abandonen els conreus de muntanya i moltes pastures usades històricament (Guirado, 2008).

Segons Nadal (2002), aquest procés d'abandonament no és sobtat, sinó que s'organitza per fases. La primera és la conversió de l'activitat tradicional – agrícola i ramadera – a una ramaderia de baixa intensitat, només present durant una època de l'any que, al no tenir l'activitat principal localitzada a la muntanya en qüestió, abandona nombroses pràctiques relacionades amb el manteniment de les pastures i els conreus, com són la de conservació dels murs de pedra seca (a la Fig. 1 se'n mostra un a primer terme, acompanyat de feixes per salvar el desnivell del terreny), o el manteniment del sistema de drenatge, entre altres exemples. Aquesta situació, en molts casos, és la que precedeix l'abandonament total de les terres. Això té un impacte important en el paisatge, que Estévez (2018) exposa així:

*“La intensificació de l'agricultura comporta, habitualment, la homogeneïtzació dels paisatges agraris i la pèrdua del ric mosaic paisatgístic associat a la ocupació del territori per explotacions agrícoles tradicionals o extensives”.*

En el cas dels territoris de muntanya, l'abandó dels conreus i de les pastures progressivament dóna lloc a un augment destacable de la superfície forestal, provocant una pèrdua accentuada del mosaic agroforestal (Vargas, 2007) i, en conseqüència, també de la biodiversitat<sup>1</sup>.

Per altra banda, Guirado i Tulla (2010) també posen èmfasi en com la terciarització econòmica ha causat una dualitat entre uns territoris d'alta muntanya fortament antropitzats que, gràcies a les noves activitats terciàries – com són les estacions d'esquí o el turisme d'esports d'aventura, per exemple –, han aconseguit revertir el despoblament; i alhora unes altres àrees de muntanya que han quedat al marge de tot això, i que encara avui pateixen les conseqüències de l'abandó rural experimentat a partir del segle passat. Els dos autors ho descriuen així:

*“La revalorització de les àrees rurals ha comportat una sèrie de transformacions, les quals se sumen als efectes produïts pel despoblament i l'abandonament del camp. Això dóna com a resultat una juxtaposició d'usos i processos territorials totalment contraposats. Els processos d'intensificació antròpica dels usos del sòl i dels recursos generats per la implantació de noves activitats econòmiques conviuen amb l'abandonament del territori, la qual cosa crea paisatges divergents, els uns excessivament (sobre)explotats i especialitzats, i els altres completament abandonats i infrutilitzats.”*



**Fig. 1.** Paisatge de prats de pastura, murs de pedra seca i feixes proper a Sant Romà de la Clusa, dins l'EIN del Catllaràs. Font: elaboració pròpia.

---

<sup>1</sup> Anton *et al.* (2016), “La pérdida de biodiversidad por abandono rural en el LTER Montseny cuantificada a partir del monitoreo de aves”, *Ecosistemas*, núm. 25(1), gener-abril 2016, pp. 58-64. Article amb resultats sobre l'impacte que ha tingut la pèrdua d'hàbitats oberts causada per l'abandó rural en la biodiversitat d'aus al Montseny.



En aquesta línia, a continuació s'exposa una comparativa entre la població de 1960 i 2018 de varis municipis de muntanya catalans, distingint entre els de l'Alt Pirineu, amb presència d'activitats terciàries de muntanya al seu entorn, i els del Prepirineu, que s'han quedat més al marge d'aquestes activitats (Taula 1):

**Taula 1.** Canvis de població a diversos municipis de l'Alt Pirineu i el Prepirineu català entre 1960 i 2018<sup>2</sup>.

	Habitants		% canvi
	1960	2018	
<i>Alt Pirineu</i>			
Sort	2117	2164	2,22
Naut Aran	1111	1790	61,12
Alp	664	1559	134,79
Alt Àneu	791	406	-48,67
la Vall de Boí	963	546	-43,30
<i>Prepirineu</i>			
la Pobla de Segur	3288	2939	-10,61
Sant Llorenç de Morunys	759	934	23,06
Gisclareny	108	26	-75,93
les Valls d'Aguilar	865	151	-82,54
Ogassa	729	226	-69,00

Font: elaboració pròpia a partir de dades de l'INE.

A la Taula 1 s'observa clarament la dualitat comentada anteriorment, que deixa uns territoris de muntanya a dues velocitats: en el cas de l'Alt Pirineu, la majoria de municipis han revertit el despoblament i, fins i tot, han augmentat de població. Només els dos municipis menys poblats de l'Alt Pirineu que apareixen a la Taula han disminuït de població, tot i que amb unes xifres considerablement menors que les dels municipis prepirinencs menys poblats. Precisament, és en els municipis prepirinencs on s'aprecia un despoblament més acusat, fenomen que s'accentua, també, en els municipis amb menys habitants, en què el despoblament ha causat una reducció de més de tres quartes parts de la població en dos casos. Això posa en evidència la dependència que tenen les àrees de muntanya amb el sector serveis, concretament amb el turisme de muntanya i les estacions d'esquí.

Per acabar aquest apartat, també cal fer esment d'un altre procés freqüent a les zones de muntanya: les desigualtats de gènere. Tradicionalment, a les àrees rurals i de muntanya ha predominat l'estructura familiar patriarcal, en què la dona sempre ha estat exclosa d'unos privilegis històricament només reservats pels homes, com són l'herència i el control de les terres

<sup>2</sup> Per les dades de 1960 s'ha inclòs la població d'antics municipis desapareguts el 2018 sumats a les dades dels municipis als quals actualment estan agregats: Sort inclou Enviny, Llessiu i Altron; Naut Aran és la suma dels antics termes d'Arties, Bagargue, Gessa, Tredòs i Salardú; Alt Àneu és la suma d'Isil, Son, Sorpe i València d'Àneu; la Vall de Boí és la suma de Barruera i Durro; i les Valls d'Aguilar suma els antics termes de Castellàs, la Guàrdia d'Ares, Noves de Segre i Taús.

(Soronellas *et al.*, 2011). Aquest fet va causar una forta emigració de les dones – més que dels homes – durant el procés de despoblament, deixant uns territoris de muntanya altament masculinitzats. Totes aquestes desigualtats encara s'arrossegueu a dia d'avui, ja sigui en forma de discriminacions masclistes, o de la poca visibilització de les dones que viuen als territoris de muntanya.

Tots els aspectes exposats en aquest apartat serveixen per justificar la temàtica d'estudi d'aquest treball. La serra del Catllaràs respon perfectament a les lògiques d'un territori de la muntanya prepirinenca, que s'ha quedat lluny de les noves dinàmiques que es donen a l'Alt Pirineu (impulsat pel turisme de neu) i on encara s'arrossegueu les conseqüències de l'abandó rural. Descriure, entendre i explicar les problemàtiques derivades del despoblament en aquesta zona del Berguedà és la motivació que ha portat a escollir aquest tema, tot tractant-ho des d'un punt de vista integrador dels aspectes tant físics com humans, propi del geògraf, que aporta una visió àmplia i completa de la realitat del territori, i del perquè de les dinàmiques que s'hi donen.

## **1.2. Hipòtesis i objectius**

Les hipòtesis d'estudi plantejades són les següents:

- En comparació amb les dècades 1950-60s, la serra del Catllaràs és actualment un territori més despoblat. Com que bona part de la població ha migrat als nuclis de població més grans, el poblament dispers en forma de petits nuclis, disseminats i masies ha disminuït, donant lloc a l'abandonament de molts espais rurals, un model de poblament més concentrat i canvis significatius en l'estructura poblacional, especialment en l'envelliment de la població.
- L'aïllament geogràfic del Catllaràs – d'orografia accidentada, allunyat dels nuclis importants i sense bones comunicacions per accedir-hi – ha afavorit aquest procés, determinant unes noves pautes poblacionals en què les zones més aïllades són les més despoblades.
- Aquest canvi poblacional ha vingut acompanyat de canvis en els usos del sòl respecte mitjans del segle XX, degut a l'abandó rural. Molts antics conreus i pastures han passat a ser nova superfície forestal.

D'acord amb les hipòtesis plantejades, els objectius del treball són els següents:

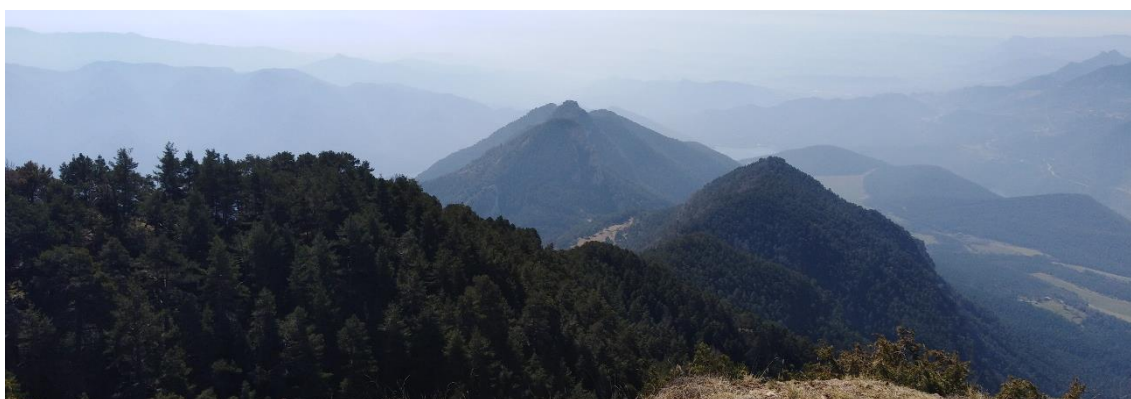
- Quantificar el despoblament rural al Catllaràs des de mitjans del segle XX fins a l'actualitat.
- Cartografiar i quantificar els canvis d'usos del sòl entre les dècades 1950-60s i actualment, causats pels canvis demogràfics, dins l'espai del Catllaràs protegit pel PEIN.

- Conèixer les causes que han provocat els canvis demogràfics identificats.
- Identificar les debilitats i fortaleses del territori consultant la seva gent.
- Diagnosticar l'impacte del despoblament al territori estudiat, tot identificant-ne amenaces i oportunitats.
- Plantejar possibles escenaris futurs a partir dels resultats generats, per tal de fer una predicció de com evolucionarà el Catllaràs a curt i mitjà termini.
- Valorar quines propostes es poden fer als diferents agents per revertir els efectes del despoblament.

## 2. Àrea d'estudi

Com a espai natural, el Catllaràs és un massís situat a l'Alt Berguedà, al nord-est de la comarca del Berguedà, al Prepirineu Oriental. Ocupa l'espai encaixonat entre el Cadí-Moixeró al nord; la conca de la riera de Merlès i els Rasos de Tubau a l'est; la vall del riu Merdançol i la serra de Picancel al sud; i el Llobregat a l'oest, amb el pantà de la Baells a l'extrem sud-oest (Fig. 3).

Abans que res, cal aclarir que el Catllaràs pròpiament dit és el nom d'una de les serres incloses dins la figura de protecció d'Espai d'Interès Natural (EIN) a la qual dóna nom, però dins d'aquesta també hi ha altres serres de noms diferents, com el Sobrepuny (Fig. 2) o la serra de Falgars, entre d'altres, quedant aquestes incloses dins l'EIN Serra del Catllaràs, com a una unitat cohesionada. La denominació de l'EIN ha fet que també s'accepti tot el conjunt del massís com a Catllaràs, encara que la serra del Catllaràs estricta només en seria l'eix central.



*Fig. 2. Vistes del sud de l'EIN del Catllaràs, des del Sobrepuny (1.656 m). Font: elaboració pròpia.*

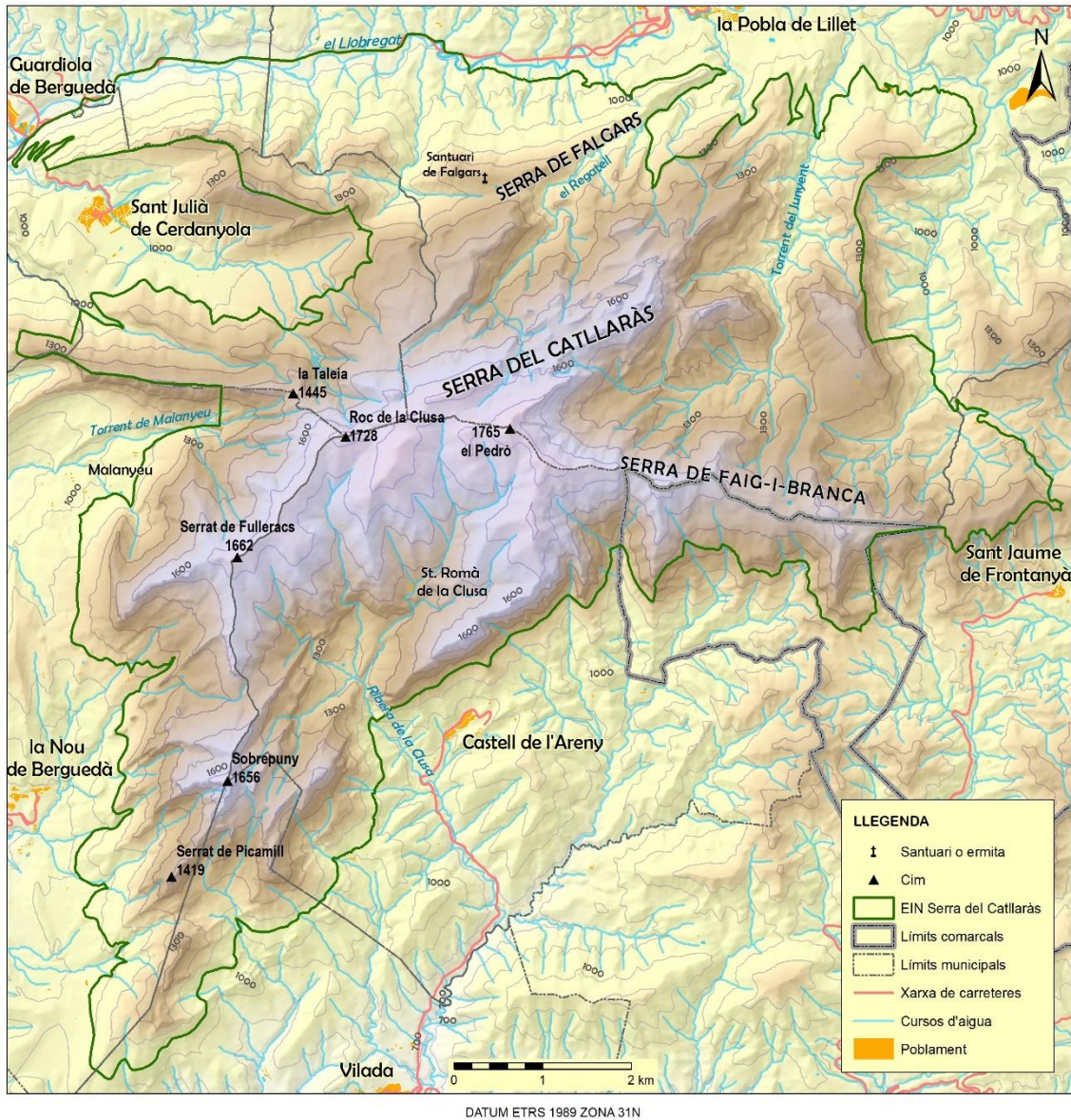
En aquest treball, doncs, l'àrea d'estudi és l'espai inclòs dins l'EIN del Catllaràs, amb totes aquestes serres com a conjunt. Per a les dades referents al medi antròpic, com la demografia, poblament i activitats econòmiques, s'han inclòs els municipis de la zona que tenen una part del seu terme inclosa dins l'espai natural.

A continuació s'exposa gràficament la situació del Catllaràs en el context del sud d'Europa, de Catalunya i a escala local (Fig. 3), cosa que s'ha explicat anteriorment:



**Fig. 3.** (A) Localització del Catllaràs en el context del sud d'Europa, (B) a Catalunya, (C) en el marc regional amb els municipis que l'integren. Font: elaboració pròpia amb bases cartogràfiques de l'ICGC.

A continuació (Fig. 4) s'exposen els principals elements geogràfics de l'EIN del Catllaràs, molts dels quals apareixen mencionats al llarg de les següents pàgines:

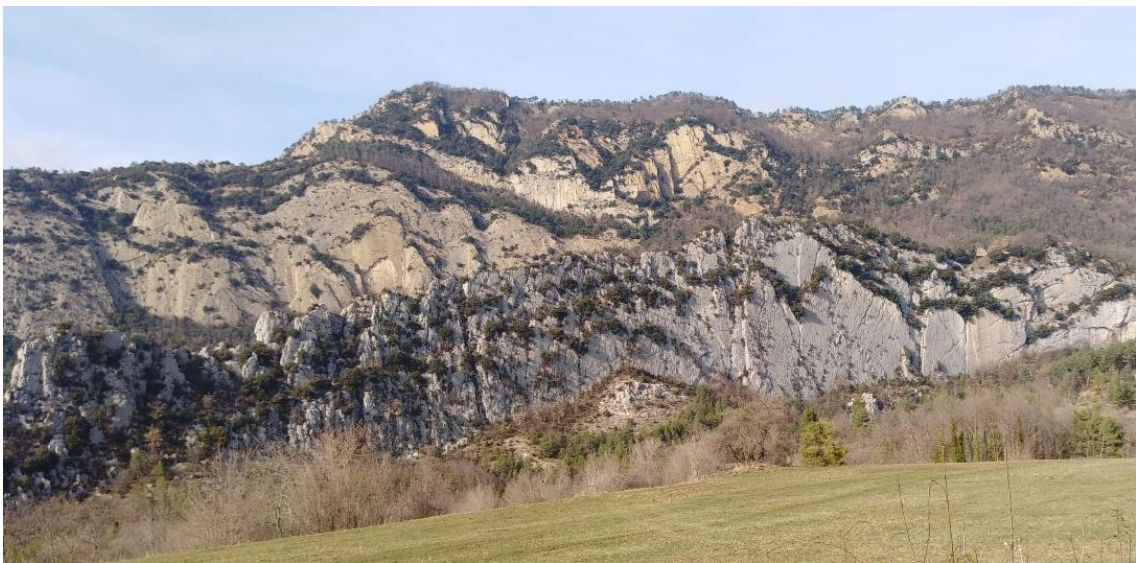


**Fig. 4.** Mapa topogràfic de l'EIN de la Serra del Catllaràs. Font: elaboració pròpia amb bases cartogràfiques de l'ICGC.

L'EIN inclou 6.130,5 ha protegides, de les quals 5.887 ha són al Berguedà – ocupant parts dels municipis de Castell de l'Areny, Guardiola de Berguedà, la Nou de Berguedà, la Pobra de Lillet, Sant Jaume de Frontanyà, Sant Julià de Cerdanyola i Vilada –; i 243,5 ha són al Ripollès, corresponent la totalitat al municipi de les Lloses.

## 2.1. Geomorfologia i geologia

Pel que fa al substrat geològic, l'EIN del Catllaràs disposa d'una composició semblant al de la resta de sistemes de mitja muntanya prepirinencs: hi predominen les roques sedimentàries, majoritàriament calcàries i conglomerats. A la part occidental del massís, les calcàries del Cenozoic i el Mesozoic s'alternen amb conglomerats del Cenozoic; mentre que a la meitat oriental (serra de Faig-i-branca) hi dominen els conglomerats del Cenozoic, alternats amb gresos i margues en diversos punts. Als fons de vall també hi ha materials quaternaris dipositats pels cursos fluvials que discorren pel massís i que han afavorit la formació de ventalls al·luvials a la sortida de barrancs i torrents.



*Fig. 5. Els cingles de Malanyeu, formació calcària característica de l'espai natural del Catllaràs. Font: elaboració pròpia.*

Pel que fa a la geomorfologia estructural, els materials es troben plegats, originant formes escarpades que marquen els límits nord i sud del Prepirineu — es poden veure, per exemple, al vessant nord de la serra del Cadí, pel nord; o a la serra de Queralt, pel sud —, amb una disposició est-oest de les diferents unitats que explica l'orientació també est-oest de, per exemple, les valls de Lillet i del Merdançol, que corresponen als límits nord i sud de l'EIN, respectivament. Aquesta disposició dels materials fa que abundin els sinclinals i anticlinals, així com encavalcaments i falles, força comuns a tot l'espai natural, donant lloc al relleu abrupte que el caracteritza, amb una important presència de cingleres — com els cingles propers a Malanyeu, una de les estructures més característiques del massís (Fig. 5) — i pedregars, fent de la zona un lloc aïllat i de comunicacions difícils, però alhora de gran interès geològic i biodivers.

La litologia calcària també afavoreix l'existència de formes característiques del modelat càrstic, que al Catllarès es presenta en forma de coves i balmes, tal i com succeeix amb la cova d'Espades o la balma dels Desertors.

## **2.2. Hidrografia**

Tots els cursos fluvials que discorren per l'EIN de la Serra del Catllarès formen part de la conca hidrogràfica del Llobregat, marcant aquest el límit nord de l'espai i situant-se al sud (amb el pantà de la Baells), l'oest i el nord del massís.

El relleu, doncs, està compartimentat per les serres que dibuixen diverses conques de cursos tributaris del Llobregat i els seus afluents, amb una multitud de rieres i torrents que hi discorren. Alguns dels cursos més destacats són: el Regatell, riu afluent del Llobregat que neix al Pedró (cim més alt de la serra) i desemboca al Llobregat al seu pas per la Pobla de Lillet; la ribera de la Clusa, situada al municipi de Castell de l'Areny; i el torrent de Malanyeu, tributari del Llobregat que neix a la Taleia, cim proper als cingles de Malanyeu.

Pràcticament tots els cursos d'aigua que discorren per l'EIN son de règim pluvial, amb el màxim de cabal a la primavera i la tardor, degut a l'abundància de precipitacions durant aquestes estacions, i amb els mínims a l'hivern i l'estiu, períodes més secs. Malgrat ser les nevades un fenomen freqüent, l'aportació de la neu als cursos fluvials és mínima comparada amb la de les pluges. L'únic curs que té un règim diferent és el Llobregat que, al rebre aportacions considerables de neu del Cadí-Moixeró, es considera de règim pluvionival.

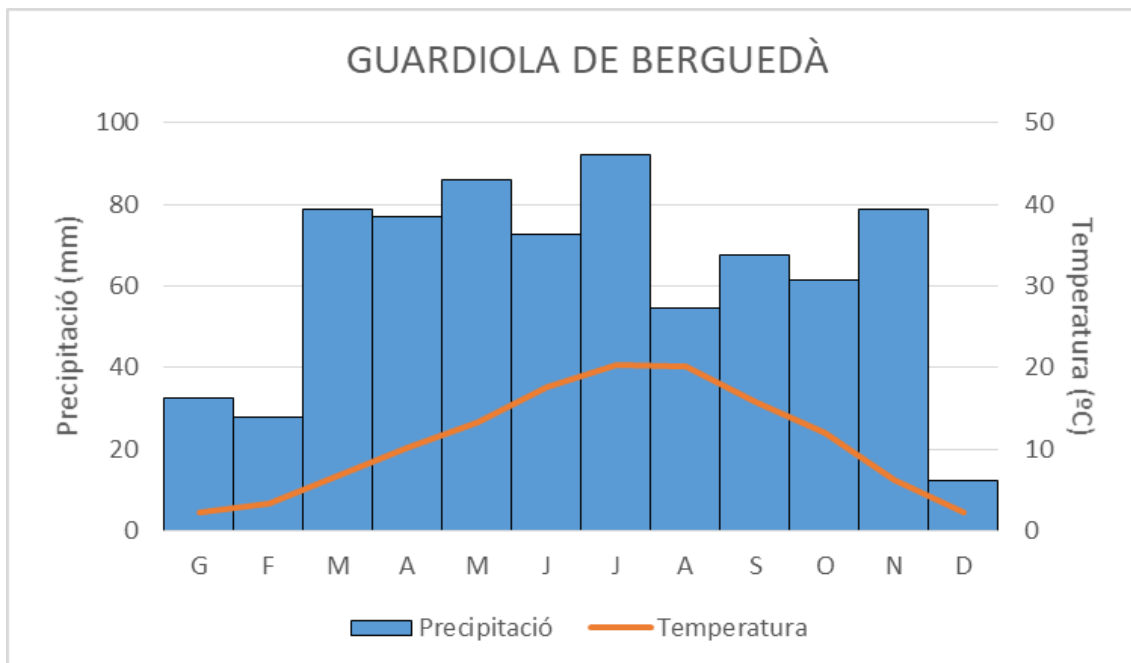
El modelat càrstic, ja mencionat anteriorment, fa que també hi tinguin presència els cursos d'aigua subterranis, i això propicia que hi hagi una abundant presència de fonts repartides per tot el massís, com la font del Llop, propera al roc de la Clusa, o la font de la Canalassa, al vessant nord del Catllarès en terme municipal de la Pobla de Lillet.

## **2.3. Clima**

Climatològicament parlant, l'EIN del Catllarès és una zona de transició entre el clima mediterrani d'influència continental humit al sud, al Baix Berguedà, i el clima subalpí, localitzat al nord més muntanyós, al Cadí-Moixeró. Cal dir que no es donen unes característiques climàtiques homogènies per a tot el massís, ja que la complexa orografia imposa un mosaic de microclimes determinats per l'altitud i l'orientació.

A grans trets, però, el clima és el propi de la muntanya prepirinenca, amb unes precipitacions moderades durant tot l'any amb el mínim a l'hivern; i una oscil·lació tèrmica marcada, amb

hiverns freds amb temperatures mitjanes diàries properes als 0°C —i gelades i nevades freqüents, més o menys en funció de l'altitud— i estius amb mitjanes diàries al voltant dels 20°C.



**Fig. 6.** Climograma de Guardiola de Berguedà, pels anys 2010-2017. Font: elaboració pròpia amb dades obtingudes del Servei Meteorològic de Catalunya.

Les dades de l'estació meteorològica automàtica de Guardiola de Berguedà (Fig. 6) ho corroboren, reportant per la sèrie d'anys disponible (2010-2017) una temperatura mitjana anual de 10,8°C, amb el mínim al gener i desembre, de 2,3°C ambdós, i el màxim al juliol, amb 20,3°C. Pel que fa a les precipitacions, la mitjana anual és moderadament abundant, de 741,4 mm, repartits de manera força uniforme durant tot l'any excepte a l'hivern, que és l'estació més seca.

#### 2.4. Biogeografia

El relleu accidentat, l'amplitud altitudinal i la diversitat climàtica presents a l'EIN del Catllaràs fan que existeixi una gran diversitat d'hàbitats i espècies a l'espai.

En termes biogeogràfics, es tracta d'un espai de transició entre els sistemes pirinencs i els mediterranis, amb espècies d'ambdós medis distribuïdes en funció de l'altitud i l'orientació del relleu. Aquest relleu, al ser tant accidentat, fa que els estatges de vegetació sovint no es corresponguin amb l'altitud a la que es troben, ja que els altres factors geogràfics també en determinen la biogeografia. A grans trets, al Catllaràs hi ha els següents estatges, de menys a més altitud:



- **Estatge basal**, fins als 1.200 m d'altitud. Amb poca presència al massís, només algunes zones de petits alzinars a la part sud i boscos mixtos als fons de vall. L'EIN inclou 1.857 ha per sota dels 1.200 m, el que representa el 30% de la superfície protegida.
- **Estatge montà**, dels 1.200 als 1.600 m d'altitud. Aquest és l'estatge més freqüent a la zona, amb predomini del bosc de pi roig, rouredes i algunes fagedes (Fig. 7) als vessants obacs. Aquest pis altitudinal ocupa 3.856 ha, que representen el 63% de l'àrea de l'EIN.
- **Estatge subalpí**, a partir dels 1.600 m, situat a les zones properes als cims més alts del massís. Només el 7,2% de l'àrea protegida es troba per sobre dels 1.600 m (7,2% de l'EIN), on destaca la presència de bosc de pi negre i alguns relictos de prats subalpins.

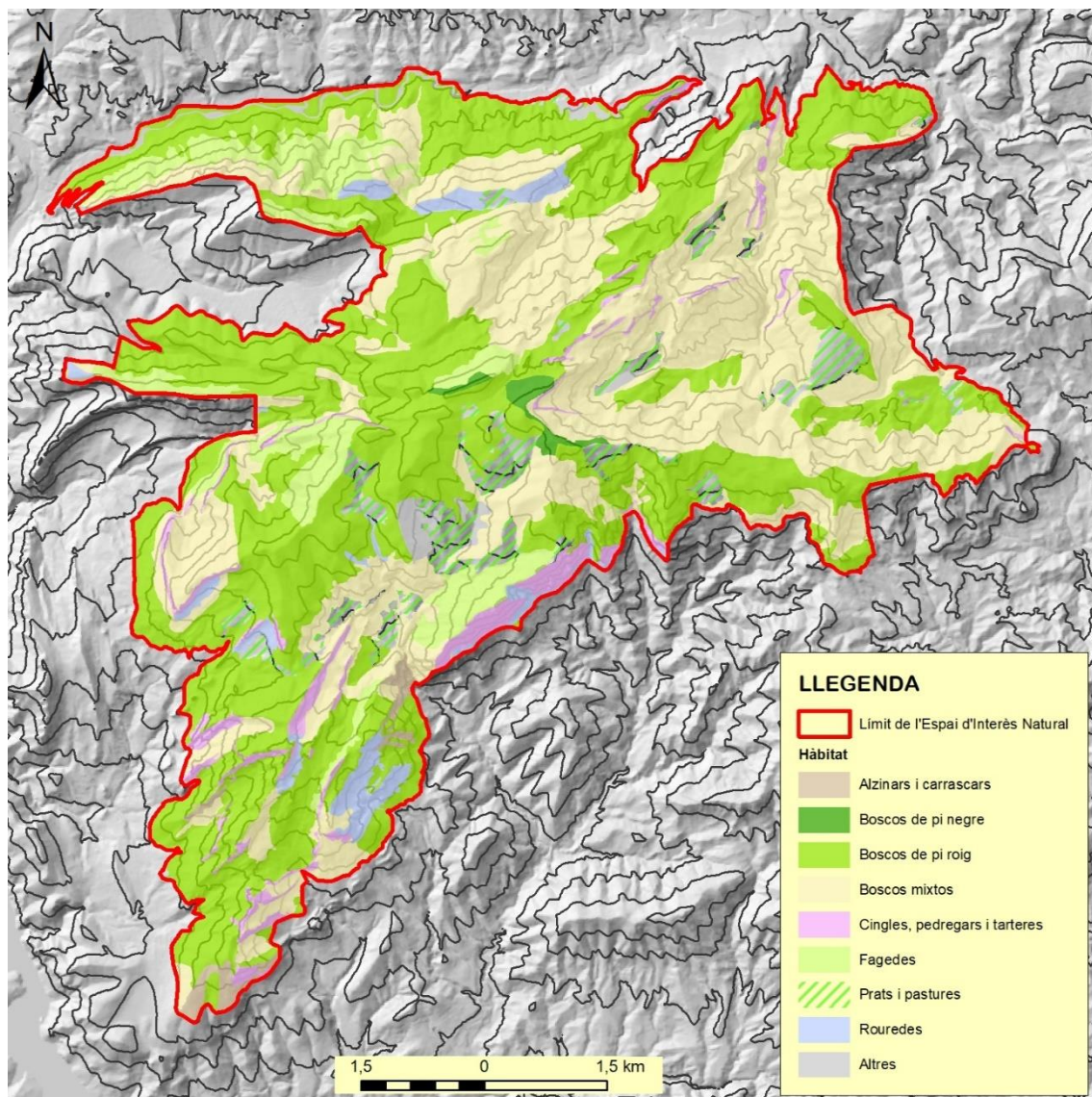
L'estatge alpí no és present al massís, ja que no assoleix l'altitud suficient per a aquest ambient. Cal destacar que, a banda dels estatges, hi ha la vegetació de ribera que, projectant-se per les lleres dels cursos fluvials, trenca aquesta distribució altitudinal.



**Fig. 7.** A l'esquerra, roureda propera a Castell de l'Areny; a la dreta, fageda amb boix propera a Sant Romà de la Clusa. Font: elaboració pròpia.

Com es pot observar al mapa de la Fig. 8 (a la pàgina següent), hi ha un clar predomini dels boscos de pi roig, alternats amb boscos mixtos compostos per roure, pi roig i faig en alguns casos; així com les fagedes a les obagues i, ja en menor nombre, les rouredes. Totes aquestes formacions són les corresponents a l'estatge montà, que ocupa tot l'espai menys les petites

“illes” de boscos de pi negre i prats de la part central, com es pot veure al mapa, així com algun alzinar localitzat al terç sud, corresponent a l'estatge bassal.



**Fig. 8.** Mapa d'hàbitats de l'EIN de la Serra del Catllaràs. Font: elaboració pròpia a partir de dades de l'ICGC i de la Cartografia dels Hàbitats de Catalunya.

També cal mencionar la presència de cingles, pedregars i penyals calcaris indicats en el mapa que, si bé no tenen una gran extensió, també formen un hàbitat singular colonitzat per espècies rupícoles com l'orella d'ós (*Ramonda pirenaica*) o l'altimira (*Saxifraga longifolia*) que contribueixen a augmentar la diversitat d'ambients de l'espai. Cal destacar també que el boix (*Buxus sempervirens*) és, sovint, l'únic arbust present en aquest tipus d'ambients, i actualment es veu amenaçat per l'eruga del boix (*Cydalima perspectalis*), que ja ha afectat molts boscos amb

boix de les Comarques Gironines i la Catalunya Central<sup>3</sup>. L'expansió d'aquesta plaga invasora representa una amenaça important per a la preservació d'aquests ambients, així com pels ecosistemes forestals amb presència d'aquest arbust, molt estès al Catllaràs.

Dins l'EIN també hi ha nombroses espècies amenaçades, tant de flora com de fauna. Pel que fa a la flora, destaquen la flor de neu (*Leontopodium alpinum*), espècie molt rara de la qual el Catllaràs és la zona més meridional on és present; i la *Cypripedium calceolus*, una orquídia — coneguda popularment com a “esclops” — on la població més important de tot Catalunya es troba en aquest espai.

Pel que fa a les espècies animals, entre els mamífers destaquen el cérvol, el gat fer i l'isard a les cotes més altes. De les aus, l'espècie més destacada és el gall fer (*Tetrao urogallus*), espècie amenaçada present a l'espai amb un nombre d'individus molt baix i amb risc de desaparèixer. També hi ha poblacions d'àguila daurada, falcó pelegrí, voltor comú i picot negre. Pel que fa als rèptils, l'espècie més singular és l'escurçó pirinenc, i d'amfibis el tritó pirinenc.

## 2.5. Demografia i poblament

Els municipis que conformen l'EIN del Catllaràs sumen, en total, una població de 2.924 habitants el 2018 –sense comptar el municipi de les Lloses, que no s'ha inclòs a l'àrea d'estudi per les raons exposades a l'apartat 3, de *Metodologia*—. Es tracta, doncs, de 7 municipis que en total sumen menys de 3.000 habitants, cosa que indica que es tracta d'una zona poc poblada.

**Taula 2.** Nombre d'habitants dels municipis que conformen l'EIN del Catllaràs, 2018.

Municipi	Nº habitants
Castell de l'Areny	72
Guardiola de Berguedà	887
la Nou de Berguedà	160
la Pobla de Lillet	1101
Sant Jaume de Frontanyà	30
Sant Julià de Cerdanyola	244
Vilada	430
<b>TOTAL</b>	<b>2924</b>

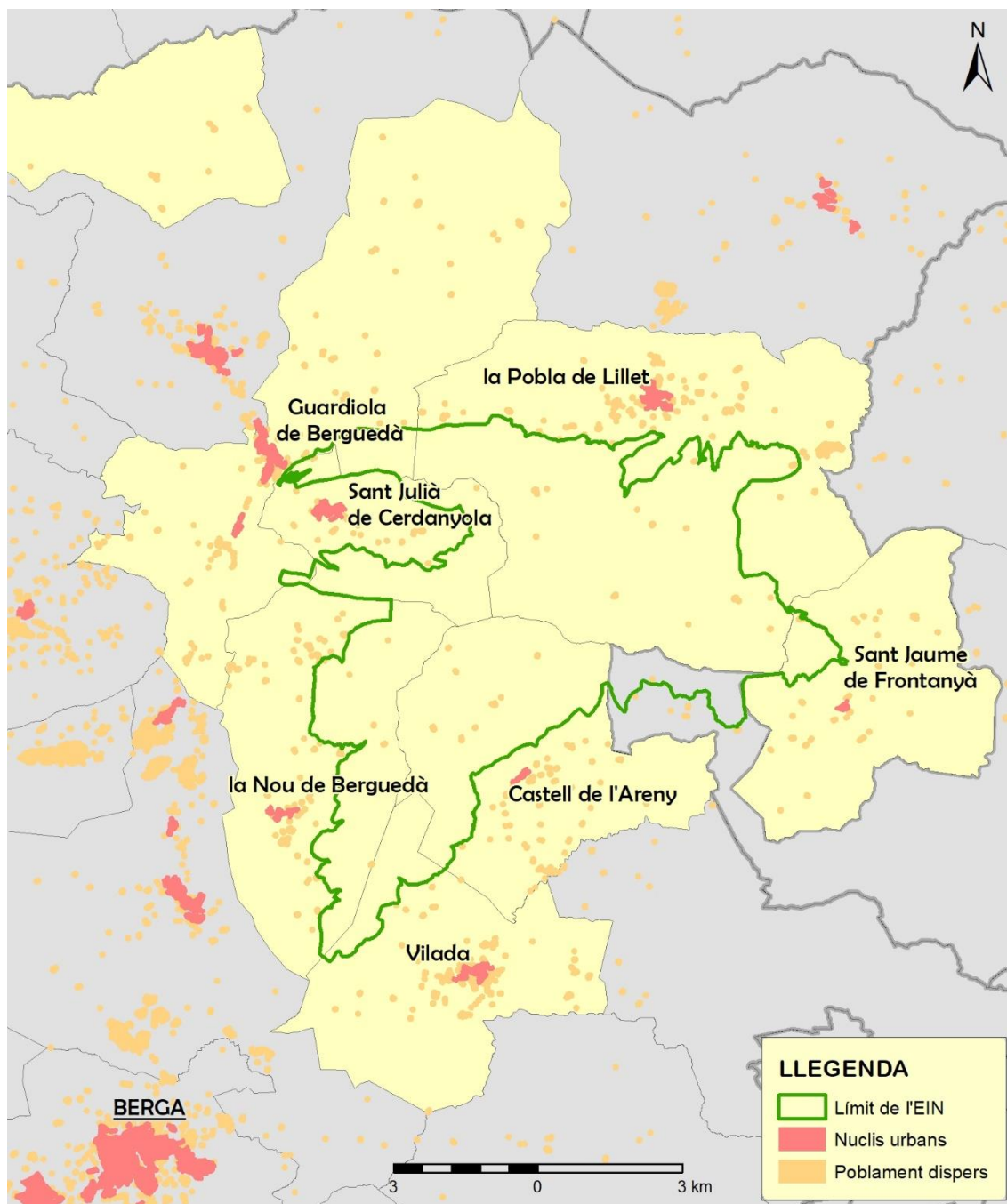
Font: elaboració pròpia a partir de dades de l'INE.

Els dos municipis més poblats són, amb diferència, la Pobla de Lillet i Guardiola de Berguedà, tot i que només ronden el miler d'habitants (Taula 2). Pel que fa a la resta, no n'hi ha cap que superi els 500 habitants, i destaca que n'hi ha dos de menys de 100 habitants, sent Sant Jaume de

<sup>3</sup> Notícia del Telenotícies Comarques de TV3, 14/05/2019. Es pot recuperar al portal de *3alacarta*: <https://www.ccma.cat/tv3/alacarta/telenoticies-comarques/la-plaga-invasora-de-leruga-del-boix-arrasa-hectarees-daquest-arbust-a-la-garrotxa-i-osona/video/5855633/>

Frontanyà el menys poblat amb només 30 habitants. Com a punt important, aquest últim també destaca per ser el segon municipi menys poblat de Catalunya el 2018.

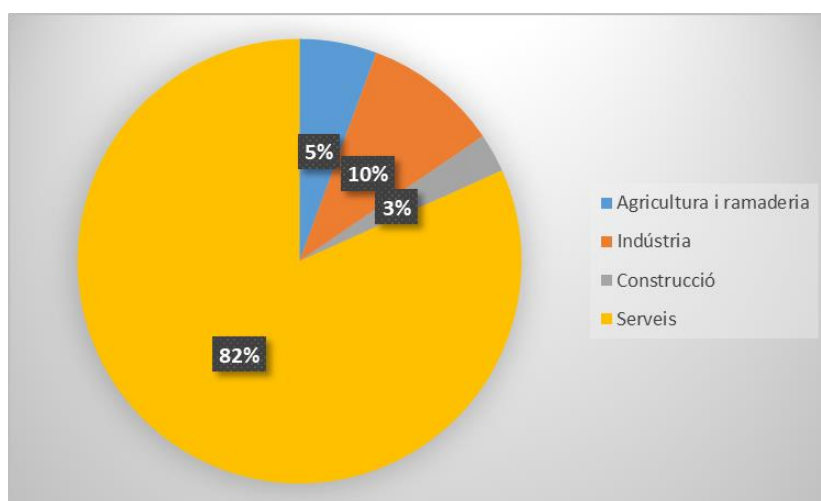
Dins l'àrea d'estudi hi ha petits nuclis urbans que concentren bona part del poblament, però no tot, ja que també destaca la presència de poblament dispers, en forma de masies escampades pel territori (unes 60, aproximadament). La distribució espacial del poblament, que apareix al mapa de la Fig. 9, mostra un patró força significatiu en la distribució del poblament al territori: l'àrea inclosa dins l'EIN és on hi ha una densitat més baixa de poblament dispers.



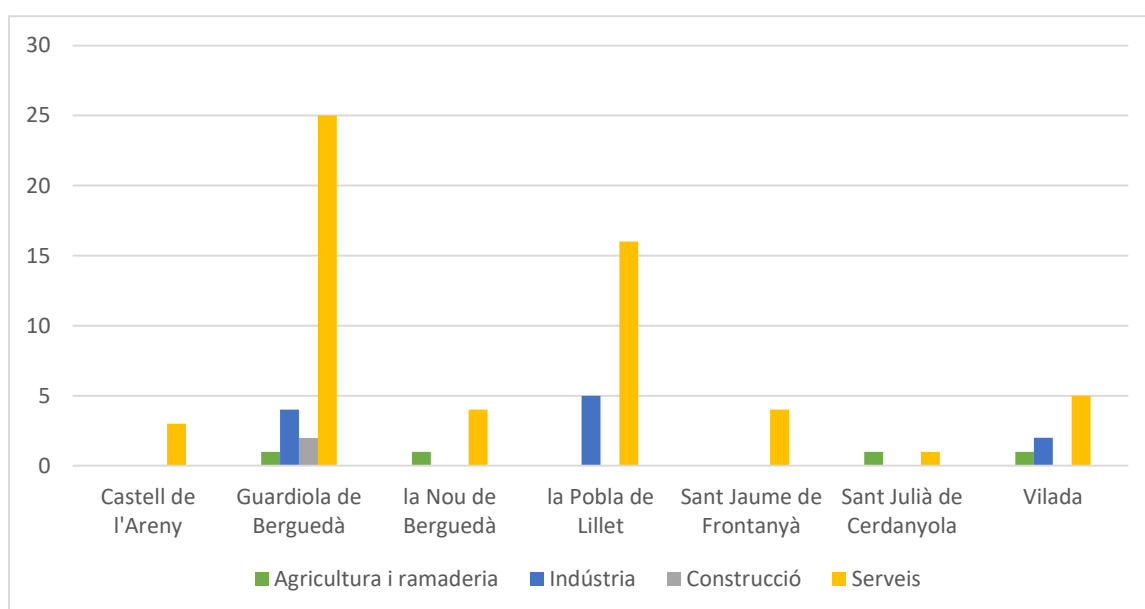
*Fig. 9. Mapa de poblament dels municipis que conformen l'EIN Serra del Catllaràs. Font: elaboració pròpia a partir de bases cartogràfiques de l'ICGC.*

## 2.6. Activitats econòmiques

Pel que fa a les activitats econòmiques, les dades actuals (Fig. 10) indiquen que es tracta d'un territori dedicat majoritàriament al sector serveis, que aglutina el 82% de les empreses presents a l'àrea, seguit amb una gran distància per la indústria (10%) i el sector primari, que, tot i així, amb un reduït 5% encara té un pes destacat, comparat amb les dades a escala catalana. Per últim, hi ha el sector de la construcció, amb un 3% de les empreses.



**Fig. 10.** Sectors econòmics als municipis de l'àrea d'estudi. Font: elaboració pròpia a partir de dades de la Diputació de Barcelona.



**Fig. 11.** Nombre d'empreses classificades per sectors econòmics, 2018. Font: elaboració pròpia a partir de dades de la Diputació de Barcelona.

Com s'observa al gràfic de la Fig. 11, la major part de les empreses es troben als municipis més poblats, sobretot les de serveis. El municipi que concentra més empreses és Guardiola de

Berguedà, aquest fet s'explica per ser un lloc de pas entre Berga i el Túnel del Cadí, amb la C16 passant pel costat del nucli urbà de Guardiola.

El sector serveis és, doncs, un sector d'importància a la zona, i bona part de les empreses que s'hi dediquen són allotjaments turístics, ja siguin hotels, allotjaments de turisme rural o càmpings. La Taula 3 ho il·lustra, sent el turisme rural el que predomina dins el sector, present amb almenys un establiment a tots els municipis.

**Taula 3.** Nombre d'allotjaments turístics segons tipologia, 2017.

	Hotels	Càmpings	Turisme rural
Castell de l'Areny	0	0	3
Guardiola de Berguedà	2	1	1
la Nou de Berguedà	2	0	5
la Pobla de Lillet	4	1	2
Sant Jaume de Frontanyà	1	0	3
Sant Julià de Cerdanyola	0	0	2
Vilada	0	0	2
<b>TOTAL</b>	<b>9</b>	<b>2</b>	<b>18</b>

Font: elaboració pròpia amb dades de l'IDESCAT.

## 2.7. Marc legislatiu i figures de protecció

En aquest apartat s'exposen els diversos plans territorials que afecten l'espai natural de la serra del Catllaràs, així com els plans sectorials que també són d'interès per l'objecte d'estudi d'aquest treball i els plans urbanístics generals vigents per a cada un dels municipis. Aquest és un aspecte important de tenir en compte, ja que els instruments de planificació territorial marquen les pautes sobre com s'ha d'ordenar i gestionar el territori, factor clau en la configuració espacial dels elements geogràfics de l'àrea d'estudi.

### Planificació territorial

La Llei 23/1983, de 21 de novembre, de Política Territorial, és la que regula la planificació territorial de Catalunya, i l'òrgan administratiu amb competències en planificació territorial a Catalunya és la Generalitat. D'acord amb la llei, doncs, el Pla Territorial General de Catalunya (PTGC) és el que fixa les directrius a seguir per tots els altres plans que, responant el principi de la planificació en cascada, estan jeràrquicament per sota d'aquest. Així doncs, per sota del PTGC hi ha el desplegament territorialitzat del que estipula aquest, que es concreta en el Pla Territorial Parcial de les Comarques Centrals. Tant el PTGC com el PTP de les Comarques Centrals tenen com a objectius generals el reequilibri territorial i el desenvolupament sostenible del territori, sent el PTP el que fa propostes més concretes de cara a ordenar els sistemes d'assentaments, d'infraestructures i d'espais oberts.

Per altra banda, emparat en la Llei 8/2005, de 8 de juny, de Protecció, Gestió i Ordenació del Paisatge, també hi ha el Catàleg de Paisatge de les Comarques Centrals, que estipula una sèrie d'objectius d'ordenació del paisatge, basats en garantir paisatges diversos, no banals, gestionats i ordenats, entre d'altres.

A part de tots aquests, al ser el Berguedà una comarca de muntanya, també disposa del Pla Comarcal de Muntanya del Berguedà (previst per la Llei 2/1983, de 9 de març, d'Alta Muntanya), que proposa una sèrie de línies d'actuació i propostes concretes pel que fa a la millora de les infraestructures i els serveis per tal de millorar la qualitat de vida i afavorir el desenvolupament socioeconòmic a l'àmbit d'actuació, en aquest cas el Berguedà, entès com una comarca de muntanya. No obstant, les propostes de l'últim pla d'aquest tipus tenen vigència fins l'any 2012, i des de llavors no se n'ha elaborat cap més a l'espera que s'aprovi la nova llei de muntanya.

### Planificació sectorial

Hi ha diversos instruments de planificació sectorial que inclouen els municipis del Catllarès, però en aquest cas, el que interessa per a l'objecte d'estudi d'aquest treball és la planificació dels espais naturals, competència de la Generalitat, regulada per la Llei 12/1985, de 13 de juny, d'Espais Naturals de Catalunya i el Decret 328/1992. El Pla d'Espais d'Interès Natural (PEIN) és l'instrument que ordena aquest sector, amb Catalunya com a àmbit territorial, però amb especial incidència a l'àrea d'estudi perquè en aquest pla s'estipulen les figures de protecció dels espais naturals de Catalunya i, per tant, entre elles l'Espai d'Interès Natural de la serra del Catllarès.

A més d'això, el Pla també contempla els instruments de gestió que cada figura de protecció ha de tenir, en el cas dels EIN és el Pla Especial de Protecció. En el cas del Catllarès, actualment només disposa d'un Pla Especial de delimitació definitiva — compartit amb els EIN de la Serra d'Ensija-Rasos de Peguera, Serra de Queralt, Serra de Picancel i els Tres Hereus —, on només es delimita el perímetre dels EIN que regula i estipula una sèrie de normes bàsiques basades en el que diuen la Llei 12/1985 i el Decret 328/1992, que afecten per igual a tots els EIN.

Aquest Pla Especial de Delimitació va ser aprovat l'any 2000, i de moment és l'únic que regula l'EIN del Catllarès.

### Planejament urbanístic

Pel que fa al planejament urbanístic, no existeix cap pla urbanístic d'escala supramunicipal que afecti els municipis del Catllarès, però cada municipi té el seu instrument de planejament, ja sigui Pla d'Ordenació Urbanística Municipal (POUM) o les Normes de Planejament Urbanístic,

que són un substitutiu del primer en cas que aquest encara no s'hagi elaborat. Els plans urbanístics s'adeqüen a la Llei 2/2002, de 14 de març, d'Urbanisme, i l'òrgan competent en elaborar aquest tipus de plans són els ajuntaments, excepte en el cas dels plans d'àmbit supramunicipal i les Normes de Planejament, que en aquest cas és la Generalitat.

**Taula 4.** *Instrumentos de planificación urbanística general vigents als municipis que integren l'EIN del Catllaràs, 2019.*

Castell de l'Areny	Normes de planejament
Guardiola de Berguedà	Normes de planejament
la Nou de Berguedà	POUM
la Pobla de Lillet	Normes de planejament
Sant Jaume de Frontanyà	POUM
Sant Julià de Cerdanyola	Normes de planejament
Vilada	Normes de planejament

*Font: elaboració pròpia a partir del RPUC.*

Com es pot veure a la Taula 4, només 2 municipis tenen Pla d'Ordenació Urbanística Municipal vigent el 2019, mentre que la resta encara es regeixen per les Normes de Planejament Urbanístic (incloent els dos municipis més poblats, la Pobla de Lillet i Guardiola de Berguedà), mentre no s'aprovi definitivament un POUM per a aquests.

### **3. Metodologia**

En aquest apartat s'exposa el mètode de treball seguit per a desenvolupar el projecte, desglossant-ho en 2 subapartats: un explicant com s'ha fet l'anàlisi (corresponent a l'apartat 2, d'Àrea d'estudi); i l'altre explicant com s'ha desenvolupat cada apartat de resultats.

#### **3.1. Caracterització del medi físic i humà**

L'àrea d'estudi del treball és l'EIN de la Serra del Catllaràs, tot i que per als aspectes humans també s'ha considerat tota l'extensió dels termes municipals que integren l'EIN, com a entorn immediat de l'espai natural, on existeixen unes dinàmiques territorials estretament relacionades amb aquest espai de muntanya. Dit això, hi ha un municipi amb una part del seu terme que és part de l'espai protegit que no s'ha inclòs per a fer l'estudi: les Llosses, al Ripollès. S'ha cregut adient excloure'l perquè, encara que també és una part integrant de l'EIN (només amb 243,5 ha incloses), els nuclis de població del municipi queden allunyats del Catllaràs i de la resta de municipis estudiats i, per tant, no formen part de la realitat immediata de l'espai natural que és objecte d'estudi.



L'apartat 2 d'Àrea d'estudi s'ha desenvolupat a través de la recerca d'informació a fonts diverses, i amb l'elaboració de gràfics, taules i mapes a partir de les dades recopilades. A continuació s'exposen les fonts d'informació consultades per a cada subapartat (Taula 5):

**Taula 5.** Fonts d'informació consultades per a l'elaboració de l'apartat 2, d'Àrea d'estudi.

2.1. Geomorfologia i geologia	Mapa geològic de Catalunya - BETA Portal ICGC
2.2. Hidrografia	Vissir3 - ICGC
2.3. Clima	Servei Meteorològic de Catalunya
2.4. Biogeografia	Cartografia dels Hàbitats de Catalunya Pla Especial de Delimitació
2.5. Demografia i poblament	Instituto Nacional de Estadística (INE) Institut Cartogràfic i Geològic de Catalunya (ICGC)
2.6. Activitats econòmiques	Diputació de Barcelona IDESCAT
2.7. Marc legislatiu i figures de protecció	Registre de Planejament Urbanístic de Catalunya (RPUC)

### 3.2. El despoblament en xifres

Pel que fa als resultats de l'apartat 4.1 *El despoblament en xifres*, s'han extret dades del Cens del 1960 i dels resultats definitius de l'estadística del Padró Continu a 1 de gener del 2018, ambdós de l'INE. Això ha permès comparar les dades d'ambdós anys, diagnosticar si l'àrea d'estudi s'ha despoblat i, en cas que sí, identificar si aquest procés ha anat acompanyat d'un envelliment de la població.

La generació de dades s'ha elaborat mitjançant un gràfic i mapes, que representen gràficament els canvis que hi ha hagut a cada municipi; així com piràmides de població amb les dades del 2018, tant per cada municipi com pel total dels municipis de l'àrea d'estudi.

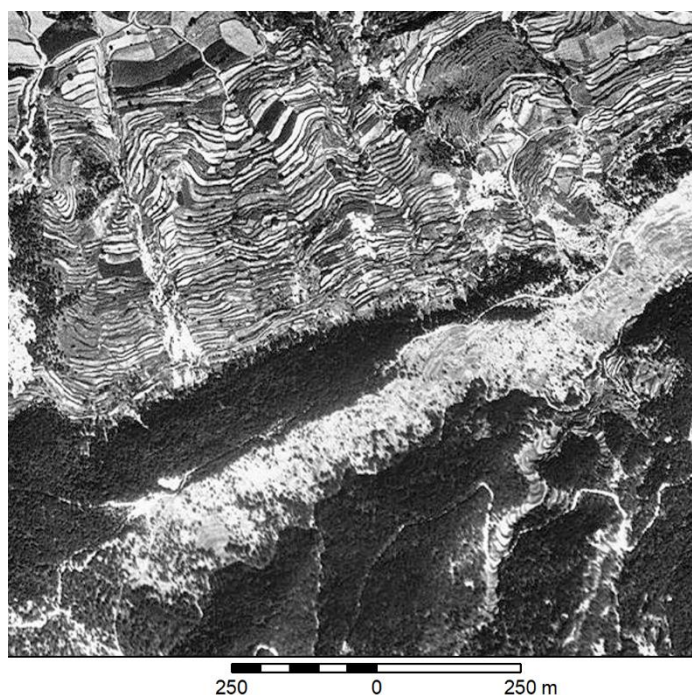
### 3.3. Estudi dels canvis d'usos del sòl

Per als resultats dels canvis d'usos del sòl, s'han comparat dues ortofotos: la imatge aèria del vol americà, realitzada els anys 1956-57, i la OrtoXpres amb píxel de 25cm del 2018, ambdues extretes del Vissir de l'ICGC, agafant només l'àrea corresponent a l'EIN del Catllaràs. S'han digitalitzat els usos del sòl de les dues ortofotos mitjançant el software ArcMap, generant dos mapes d'usos del sòl (un de 1956 i l'altre de 2018); i sobreposant les capes de cada mapa, cosa que ha permès generar un nou mapa amb informació sobre els usos d'ambdós anys i, així, poder tenir informació completa dels canvis que hi ha hagut.

Per a la digitalització, s'han establert 4 categories d'usos, establint la distinció bàsica entre els relacionats amb activitats agrícoles i ramaderes; l'ús forestal; les zones nues; i el poblament i

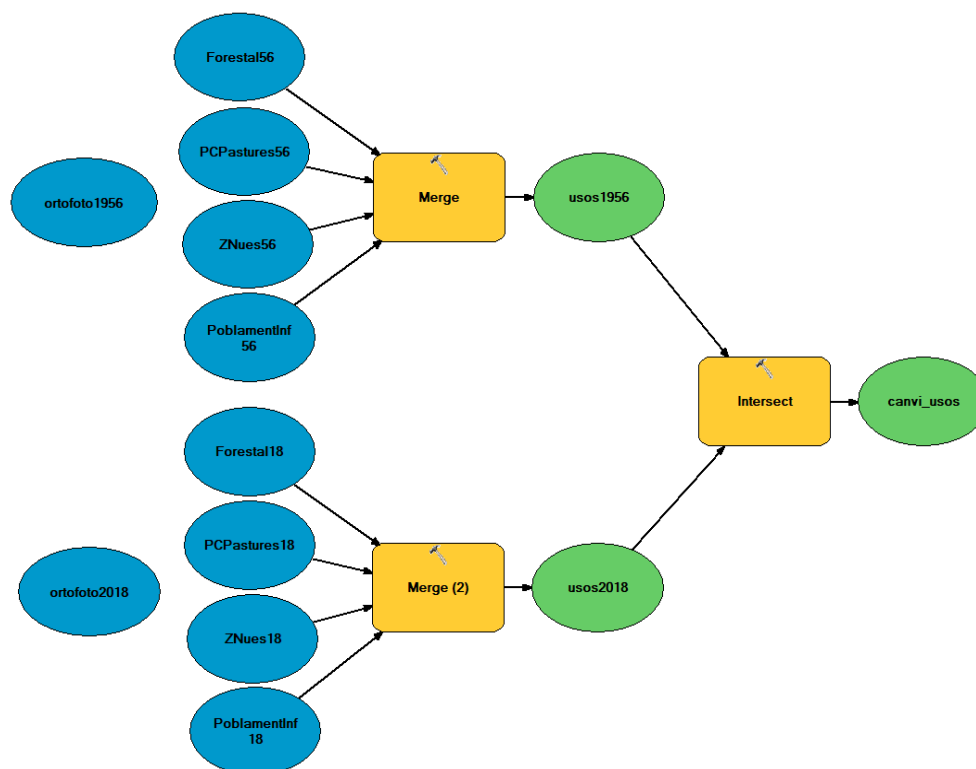
infraestructures. S'ha cregut adient fer-ho així per tal de no sobrecarregar de categories l'estudi i, així, poder analitzar d'una manera més clara i entenedora els canvis que hi ha hagut. Així mateix, establir un major nombre de categories també hagués dut a errors, ja que la imatge aèria del 1956 (Fig. 12) és en blanc i negre i amb una resolució que tampoc permet apreciar bé el tipus de coberta existent més enllà de la categorització establerta en el present estudi. Dit això, els tipus d'usos del sòl treballats són els següents:

- **Prats, conreus i pastures.** Inclou totes les cobertes del sòl relacionades amb usos agrícoles i ramaders, com són els sembrats, els prats de dall, i totes aquelles zones amb un recobriment herbaci que poden ser aprofitades per a la pastura.
- **Forestal.** Zones ocupades per boscos, ja siguin d'alt o de baix recobriment. També s'hi inclouen els matollars i zones amb una coberta vegetal poc densa, però encara present.
- **Zones nues.** Espais sense vegetació, corresponents a cingles, pedregars, tarteres i altres cobertes sense vegetació.
- **Poblament i infraestructures.** Tots aquells usos relacionats amb el poblament, ja sigui en forma de nuclis urbans o edificacions disperses –com les masies–; i infraestructures com carreteres, explotacions mineres o pedreres. En aquesta categoria s'han inventariat les masies existents a l'àrea d'estudi que, malgrat que moltes apareixen incloses en aquesta categoria en ambdós anys, algunes d'elles estan abandonades el 2018, element a tenir en compte a l'hora d'analitzar els patrons que han seguit els canvis d'usos al llarg d'aquests anys.



**Fig. 12.** Secció parcial de l'ortofoto del vol americà del 1956.

Es tracta, doncs, d'un procés d'anàlisi SIG dut a terme fent ús d'una sèrie de funcions d'anàlisi espacial pròpies d'ArcMap, tal com s'indica en el següent esquema de ModelBuilder (Fig. 13):



**Fig. 13.** Esquema del procés d'anàlisi SIG seguit per al desenvolupament de l'estudi dels canvis d'usos del sòl. Font: elaboració pròpia mitjançant la funció ModelBuilder d'ArcMap.

Com l'esquema indica, a partir de cada ortofoto s'han creat 4 capes d'usos del sòl, corresponents a cada categoria d'ús identificada, unides en un mateix arxiu mitjançant la funció *Merge*, per tal de crear un mapa d'usos per a cada any.

Un cop creats els dos mapes, l'últim pas ha sigut l'*Intersect*, que consisteix en sobreposar els dos mapes i tallar-los a partir dels vèrtexs dels polígons d'ambdues capes.

Amb això, s'han generat diversos mapes que representen gràficament els canvis d'usos del sòl que han tingut lloc entre ambdós anys, així com quantificar la magnitud d'aquests canvis, expressat en hectàrees, i representar-ho també a manera de gràfics i taules, per complementar els mapes.

### 3.4. Entrevistes a agents del territori

El treball de camp fet en aquest treball es correspon amb quatre entrevistes a diferents agents del territori de l'àrea d'estudi, totes fetes durant el mes de març del 2019. En tres dels quatre casos s'ha anat fins a l'àrea d'estudi per a dur-ho a terme, excepte en un cas, en què l'entrevista ha estat feta a Barcelona. Les entrevistes han sigut documentades gravant-les amb un telèfon mòbil, i posteriorment han sigut transcrites. Les transcripcions són a l'*Annex I*.

Com a punt de partida abans de fer les entrevistes, s'ha elaborat un model a seguir, que ha sigut la base sobre la qual, posteriorment i a mesura que s'ha fet el contacte amb els diferents agents, s'han adaptat les preguntes a cada cas concret, tenint així una entrevista preparada específicament per a cada persona entrevistada.

Les preguntes formulades com a model d'entrevista són les següents:

- *Defineixi amb una paraula la Serra del Catllaràs.*
- *El turisme és present al Catllaràs? Valori la seva importància de l'1 al 10, sent 1 gens important; i 10 molt important.*
  - *Atreu excursionistes el Catllaràs? Sap de proves esportives o curses de muntanya que hi tinguin lloc?*
- *I la silvicultura, quina importància creu que hi té? Valori-ho de l'1 al 10.*
- *I pel que fa al sector agrícola/ramader? Valori'n la importància de l'1 al 10.*
- *Coneix productes de proximitat fets al Catllaràs?*
  - *(en cas que sí) Sap on i com els venen? Hi ha fires als pobles de l'entorn?*
- *Considera que el sector agrícola/ramader té futur al Catllaràs?*
  - *Valori-ho de l'1 al 10, sent 1 gens de futur; i 10 molt.*
  - *(en cas que s'hagi valorat en un nombre inferior a 5) Per què creu que té poc futur? Té alguna proposta que cregui que pot donar un impuls al sector?*
- *Creu que la figura de protecció de l'EIN Serra del Catllaràs ajuda a posar en valor l'espai i atreure-hi visitants?*
  - *Sap d'altres aspectes que podrien atreure visitants?*
- *Sap si el seu poble ha patit despoblament respecte anys enrere?*
- *Hi ha joves que visquin i treballin al poble?*
- *A on sol anar a fer la compra setmanal? A quanta estona li queda de casa? A on van els nens a escola? I a l'hospital?*
  - *Creu que s'hauria de millorar l'estat de les comunicacions a la zona?*
- *Com veu el futur? Quins sectors econòmics creu que poden donar més impuls al territori d'aquí uns anys?*

Es poden distingir dos tipus de preguntes: les que aporten valors quantitius, i les que n'aporten de qualitius. Això s'ha vist traduït a l'hora de redactar l'apartat dels resultats, el qual s'ha dividit entre els resultats quantitius (subapartat 4.3.1), per una banda, en què s'han representat mitjançant gràfics relatius als aspectes valorats de l'1 al 10 i un mapa que indica les distàncies respecte el lloc de referència de serveis per a cada entrevistat.

Per altra banda, els resultats qualitius s'han representat mitjançant una anàlisi de Debilitats, Amenaces, Fortaleses i Oportunitats (DAFO), corresponent al subapartat 4.3.2. Aquest tipus d'anàlisi permet identificar, d'acord amb la informació aportada pels entrevistats, les principals problemàtiques que afecten l'àrea d'estudi, així com els punts forts que poden ajudar a millorar-ne la qualitat de vida i fixar la població al territori.

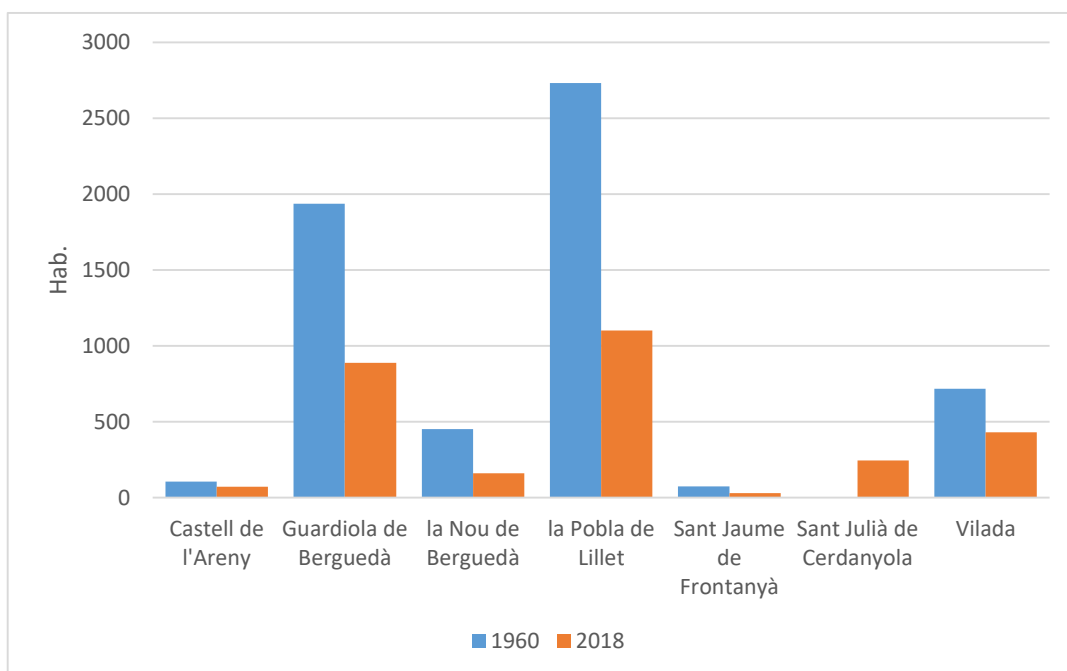
## 4. Resultats

En aquest apartat s'exposen els resultats del treball, dividits entre la quantificació del despoblament a partir de les dades de població consultades (4.1); l'estudi dels canvis d'usos del sòl (4.2) i els resultats de les entrevistes realitzades (4.3).

### 4.1. El despoblament en xifres

A continuació s'exposen les dades sobre l'evolució demogràfica dels municipis que conformen l'EIN del Catllaràs, comparant les xifres de població del cens de 1960 amb les actuals, representades en forma de mapes i gràfics; així com les diferents piràmides de població de cada municipi i del total de la zona. Cal assenyalar que el municipi de Sant Julià de Cerdanyola fins el 1993 pertanyia a Guardiola de Berguedà, i per tant no hi ha dades de població d'aquest municipi el 1960. Així mateix, les dades de Guardiola de Berguedà el 1960 inclouen també la població de Sant Julià de Cerdanyola.

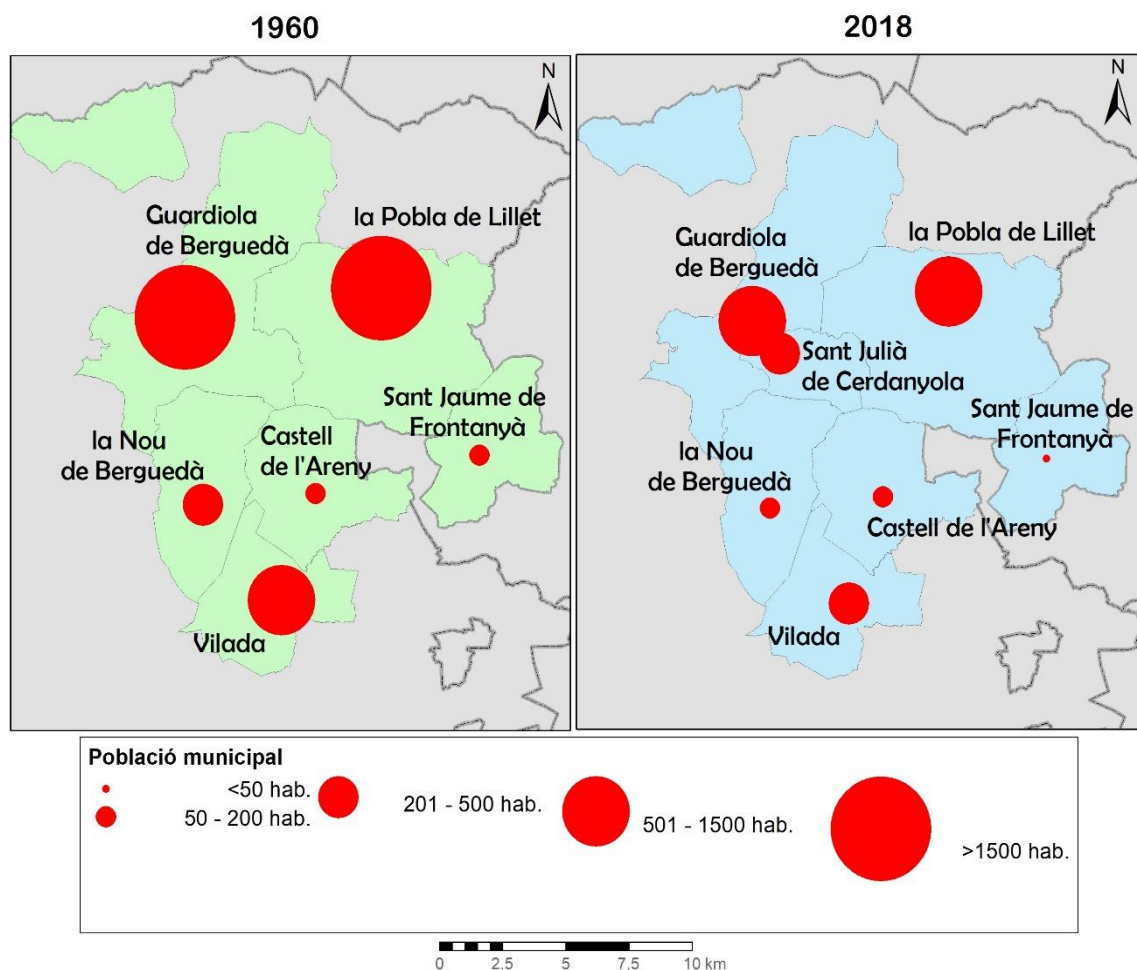
A grans trets, del 1960 a l'actualitat la població conjunta de tots els municipis analitzats s'ha reduït poc més de la meitat, passant dels 6.014 habitants el 1960 als 2.924 del 2018.



**Fig. 14.** Població dels municipis que conformen l'EIN del Catllaràs el 1960 i el 2018. Font: elaboració pròpia a partir de dades de l'INE<sup>4</sup>.

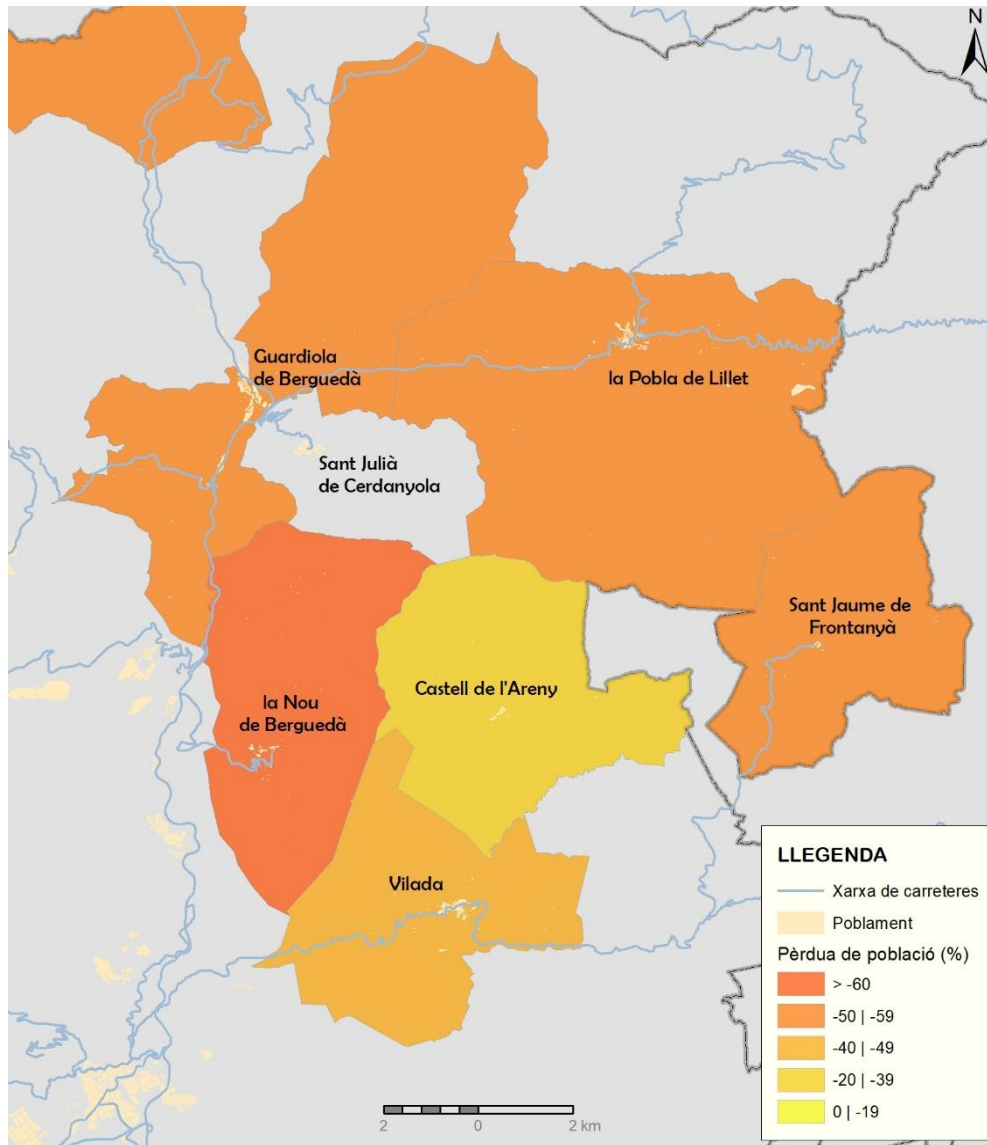
<sup>4</sup>Les dades de 1960 de Guardiola de Berguedà inclouen la població de Sant Julià de Cerdanyola, que abans en formava part.

Com es pot veure al gràfic de la Fig. 14, tots els municipis de la zona han perdut població respecte el 1960. Destaca el fet que, en alguns d'ells, el despoblament ha sigut tant acusat que la població s'ha reduït a més de la meitat de la que tenien a 1960, com és el cas de la Poble de Lillet, que és el municipi més poblat de l'àrea.



**Fig. 15.** Mapes comparatius de la població dels municipis de l'EIN del Catllarès entre el 1960 i el 2018.  
 Font: elaboració pròpia a partir de dades de l'INE i base cartogràfica de l'ICGC.

Els mapes de la Fig. 15 il·lustren aquest despoblament, on s'aprecia un descens generalitzat de la població a la majoria de municipis de l'àrea d'estudi, tant pel que fa als més poblats com als que menys. Destaca que el 1960 hi havia dos municipis que superaven els 1.500 habitants (la Poble de Lillet i Guardiola de Berguedà, si bé aquest últim també incloïa l'actual municipi de Sant Julià de Cerdanyola), mentre que el 2018 ja cap assoleix aquesta xifra. A més, el municipi menys poblat (Sant Jaume de Frontanyà) baixa dels 50 habitants, quan el 1960 superava aquesta xifra.

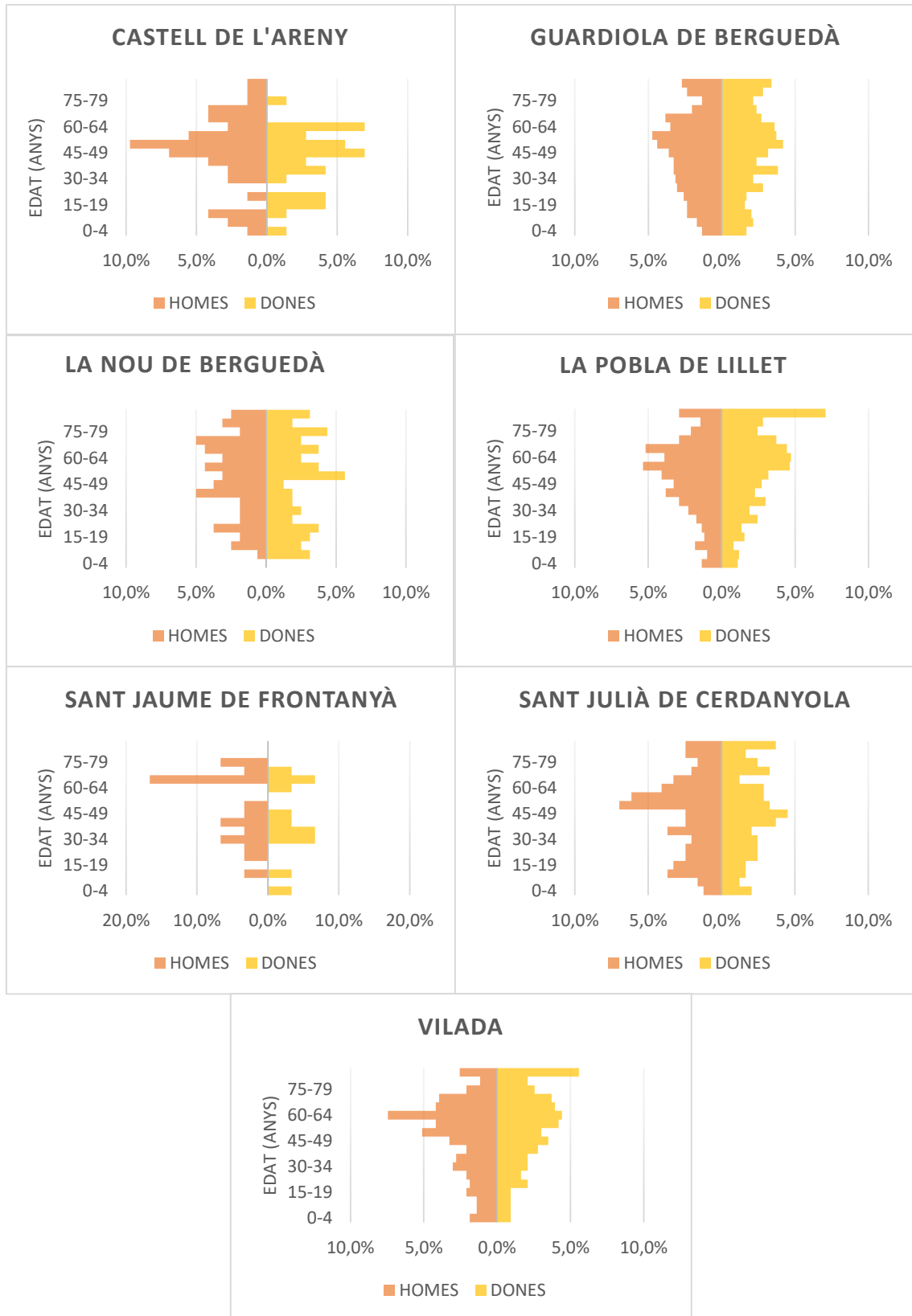


**Fig. 16.** Mapa del canvi poblacional del 1960 al 2018 als municipis de l'EIN del Catllarès. Font: elaboració pròpia a partir de dades de l'INE i base cartogràfica de l'ICGC<sup>5</sup>.

El mapa de la Fig. 16 exposa la magnitud del canvi poblacional als diferents municipis: tots ells han perdut població respecte 1960, però uns més que d'altres: la Nou de Berguedà, Guardiola de Berguedà, la Pobra de Lillet i Sant Jaume de Frontanyà han perdut més del 50% de la població. Així doncs, el canvi ha afectat tant els municipis més poblats tant els que menys, sent un fenomen generalitzat a tota l'àrea d'estudi.

<sup>5</sup>Sant Julià de Cerdanyola el 1960 formava part de Guardiola de Berguedà, i per tant no hi ha dades del canvi poblacional en aquest municipi.

A continuació s'exposen les piràmides de població per municipis (Fig. 17), acompanyats pels comentaris respectius a cada municipi a la pàgina següent.

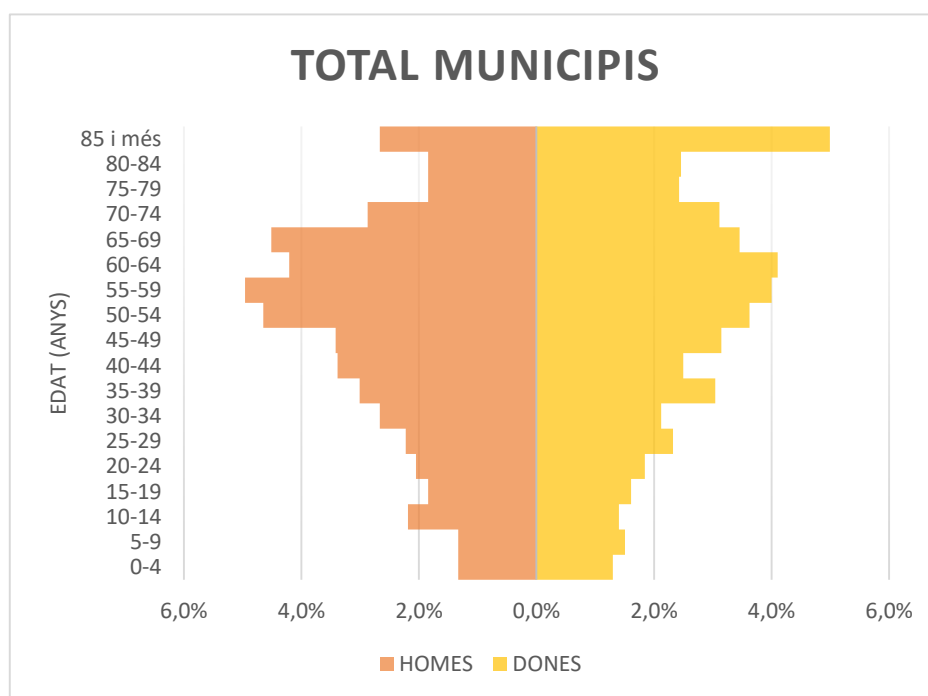


**Fig. 17.** Piràmides de població dels municipis que integren l'EIN del Catllarès. Font: elaboració pròpia amb dades de l'INE.



- **Castell de l'Areny:** la piràmide mostra una població envellida, amb algunes franges d'edat joves sense cap habitant registrat. Es tracta d'un municipi de pocs habitants -72, segons dades de l'INE (2018)-, que si a això se li suma una piràmide de població envellida porta a preveure que, seguint la tendència actual, de cara al futur aquest municipi encara tindrà menys habitants, posant en risc la continuïtat del municipi com a tal.
- **Guardiola de Berguedà:** es tracta d'una població en procés d'envelliment, amb les franges d'edat més nombroses situades entre els 40 i els 60 anys. Destaca l'elevada proporció d'habitants de 80 anys i més, un clar indicador de l'envelliment poblacional.
- **La Nou de Berguedà:** també es tracta d'una població en fase d'envelliment, on les franges inferiors a 40 anys tenen, de mitjana, menys individus.
- **La Pobla de Lillet:** la piràmide mostra una població significativament envellida, amb una notable diferència d'individus entre els grups d'edat més joves i els més vells, sent la franja més nombrosa la que va dels 50 als 69 anys. Com a apunt, cal destacar el fet que, de les dones, el grup d'edat més nombrós és el de 85 anys i més. Aquest municipi és el més poblat dels analitzats, i també el que té la piràmide de població amb l'envelliment més acusat.
- **Sant Jaume de Frontanyà:** es tracta del segon municipi menys poblat de Catalunya, segons les dades de població de 2018, amb només 30 habitants (18 homes i 12 dones). Aquest nombre d'habitants baix fa que la piràmide de població presenti una forma poc convencional, però tot i així en ella també es pot apreciar que els grups d'edat menys nombrosos són els més joves. De fet, el grup més nombrós és el dels homes de 65 a 69 anys, amb una clara diferència. Observar aquest fet en un municipi de 30 habitants indica el risc que suposen el despoblament i l'envelliment per a la supervivència del municipi, en aquest cas més acusat que el de Castell de l'Areny, ja que té menys habitants.
- **Sant Julià de Cerdanyola:** la piràmide també mostra una població en fase d'envelliment. Com ja s'ha observat en altres casos, destaca l'elevada proporció d'habitants de 80 anys o més.
- **Vilada:** la piràmide també mostra una població envellida, amb els grups d'edat més nombrosos situats entre els 50 i els 74 anys. Destaca el fet que, de les dones, el grup més nombrós és el de 85 anys i més, cosa que també s'ha observat a la Pobla de Lillet.

Un cop exposades les piràmides de població per cada municipi, a continuació apareix la piràmide conjunta de tots els municipis analitzats (Fig. 18), la qual permet tenir una visió general de l'estructura de població de la zona i és una síntesi dels fets observats a les piràmides anteriors.



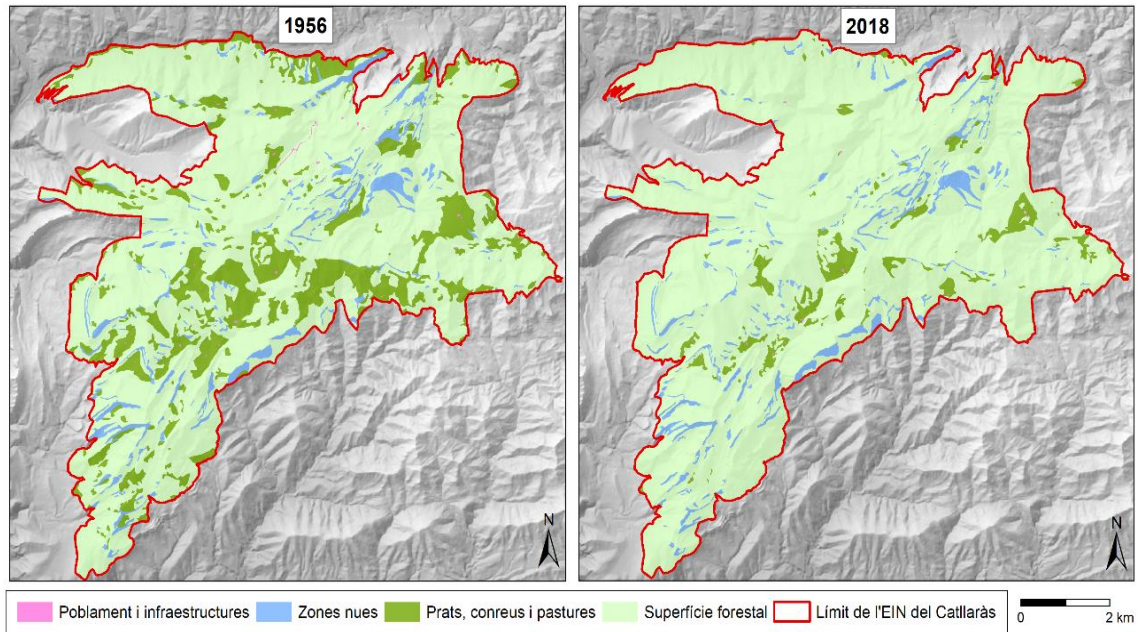
**Fig. 18.** Piràmide de població conjunta dels municipis que conformen l'EIN del Catllaràs.  
Font: elaboració pròpia amb dades de l'INE.

Com s'aprecia a la Fig. 18, doncs, l'estructura poblacional de l'àrea respon a una situació d'envelliment generalitzat, en què els grups d'edat més nombrosos estan situats a la franja entre 50 i 69 anys i, a partir d'aquí cap avall, va disminuint el nombre d'individus fins a les franges més joves, que és on hi ha el mínim. Per altra banda, un fet significatiu que demostra la magnitud d'aquesta situació d'envelliment és que el grup més nombrós en les dones és el de 85 anys i més.

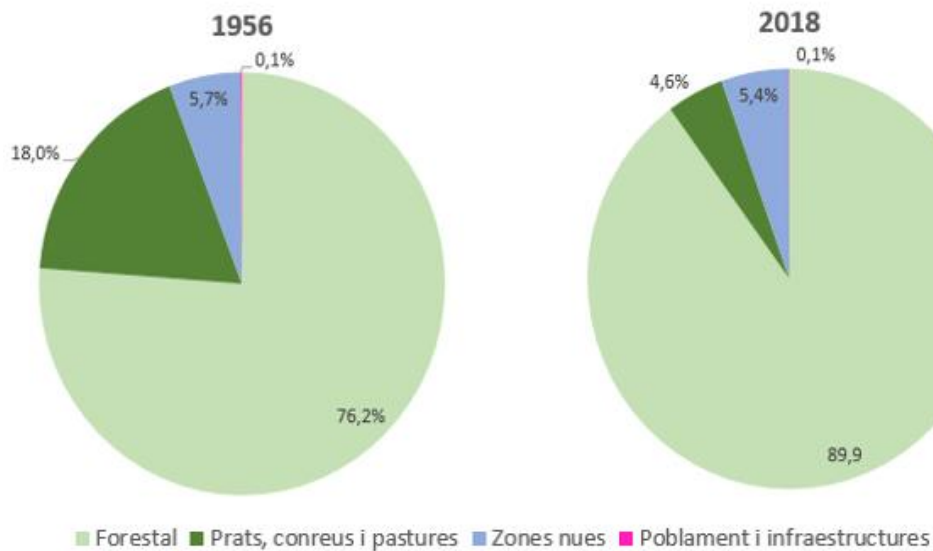
#### 4.2. Estudi dels canvis d'usos del sòl

En aquest apartat s'exposen els resultats de l'estudi dels canvis d'usos del sòl a l'EIN del Catllaràs entre 1956 i 2018, fruit del procés d'anàlisi SIG desenvolupat –explicat a l'apartat 3, de *Metodologia*—, a partir de la digitalització i comparació d'usos del sòl de dues ortofotos, una per a cada any.

Les Fig. 19 i 20 mostren gràficament els canvis que han tingut lloc entre el 1956 i el 2018, cosa que permet tenir una idea general que, el procés més significatiu que s'ha produït, és un retrocés dels prats, conreus i pastures en detriment de la coberta forestal, que ha augmentat un 18% respecte el 1956.



**Fig. 19.** Mapa comparatiu dels usos del sòl de 1956 i el 2018 al Catllaràs. Font: elaboració pròpia.



**Fig. 20.** Superfície ocupada per cada ús del sòl a l'EIN del Catllaràs, el 1956 i el 2018. Font: elaboració pròpia.

Com s'observa al gràfic (Fig. 20), el 2018 els prats, conreus i pastures ja ocupen menys superfície que les zones nues, quan el 1956 eren, en extensió, la segona categoria amb diferència. Poc més de tres quartes parts de l'àrea de l'EIN eren superfície forestal l'any 1956, seguit pels prats, conreus i pastures, que ocupaven poc menys d'una cinquena part de l'extensió, tal i com s'observa a la Taula 6.

**Taula 6.** Comparativa de la superfície de cada ús del sòl entre 1956 i 2018, i els canvis experimentats.

	1956		2018		ha canvi	% canvi
	ha	%	ha	%		
Forestal	4669,5	76,17	5514,4	89,95	844,9	18,09
Prats, conreus i pastures	1104,8	18,02	281,7	4,59	-823,1	-74,50
Zones nues	348,3	5,68	331	5,4	-17,3	-4,97
Poblament i infraestructures	7,9	0,13	3,6	0,06	-4,3	-54,43

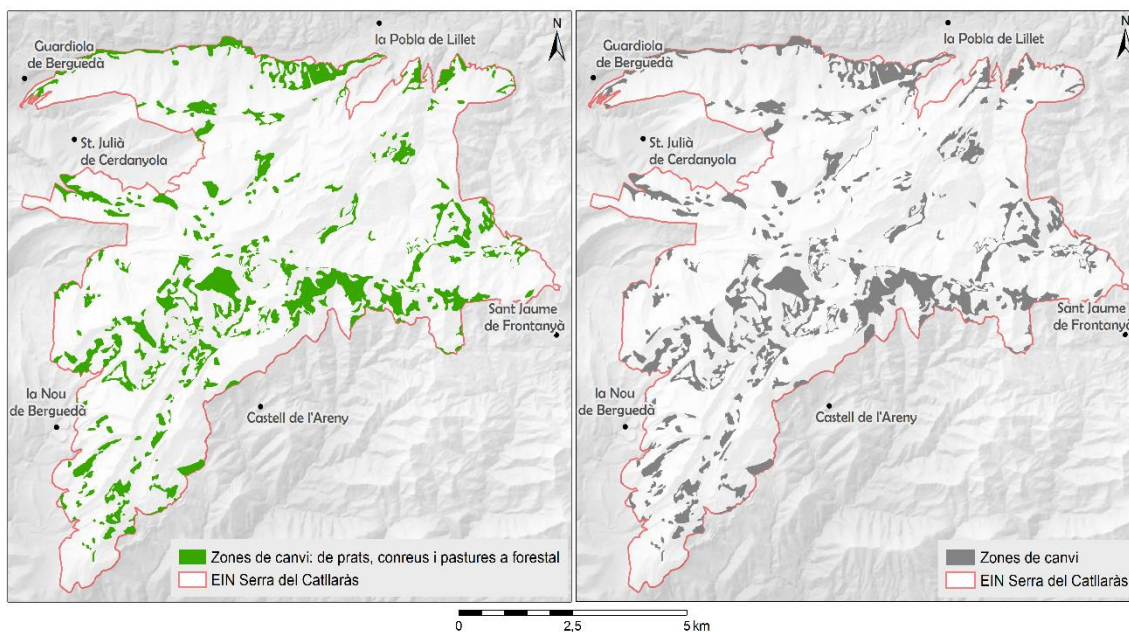
Font: elaboració pròpia.

El canvi de prats, conreus i pastures a forestal ha sigut, en termes relatius, d'una minva de gairebé el 75% del total de superfície que ocupava el 1956. S'ha passat de les més de 1.100 ha a unes escasses 281 ha el 2018. Paral·lelament, la superfície forestal arriba a ocupar el 90% de l'àrea. Un altre canvi significatiu que s'aprecia és el del poblament i les infraestructures, que s'han reduït a més de la meitat, encara que el pes que té aquest ús en termes absoluts en ambdós anys és pràcticament insignificant. Aquest segon canvi s'explica per l'abandó de les mines que encara estaven actives el 1956<sup>6</sup>, i no pel despoblament en si, ja que la majoria de masies que han quedat abandonades segueixen amb les parets dempeus i, per tant, es segueixen considerant part de la superfície ocupada per aquest tipus d'ús del sòl.

El resultat d'aquests canvis és un espai clarament dominat per les zones forestals, amb una petita quantitat de prats, conreus i pastures localitzades principalment a les immediacions de les zones on hi ha presència de poblament, així com als marges dels cursos fluvials. Si es suma l'ús dels prats, conreus i pastures amb les zones nues i l'insignificant àrea ocupada pel poblament (que pràcticament no s'aprecia al mapa de la Fig. 19) i les infraestructures, l'extensió dels usos no forestals només representa el 10% de la superfície de l'espai natural.

<sup>6</sup> BOIXADER, P., "Itinerari per les principals mines del Catllaràs", *L'Erol*, núm. 67, 2000, pp. 19-20.

Un cop comparada la proporció d'usos del sòl al Catllaràs entre 1956 i 2018, a continuació s'examinen les zones on hi ha hagut canvis d'usos del sòl (Fig. 21), així com les zones antigament ocupades per prats, conreus i pastures que han passat a ser superfície forestal. En total, 890,1 ha han sofert canvis respecte el 1956, una xifra que representa el 14,5% de l'àrea protegida pel PEIN.



**Fig. 21.** Mapes de les zones de canvi del sòl a l'EIN del Catllaràs entre 1956 i 2018. Font: elaboració pròpia.

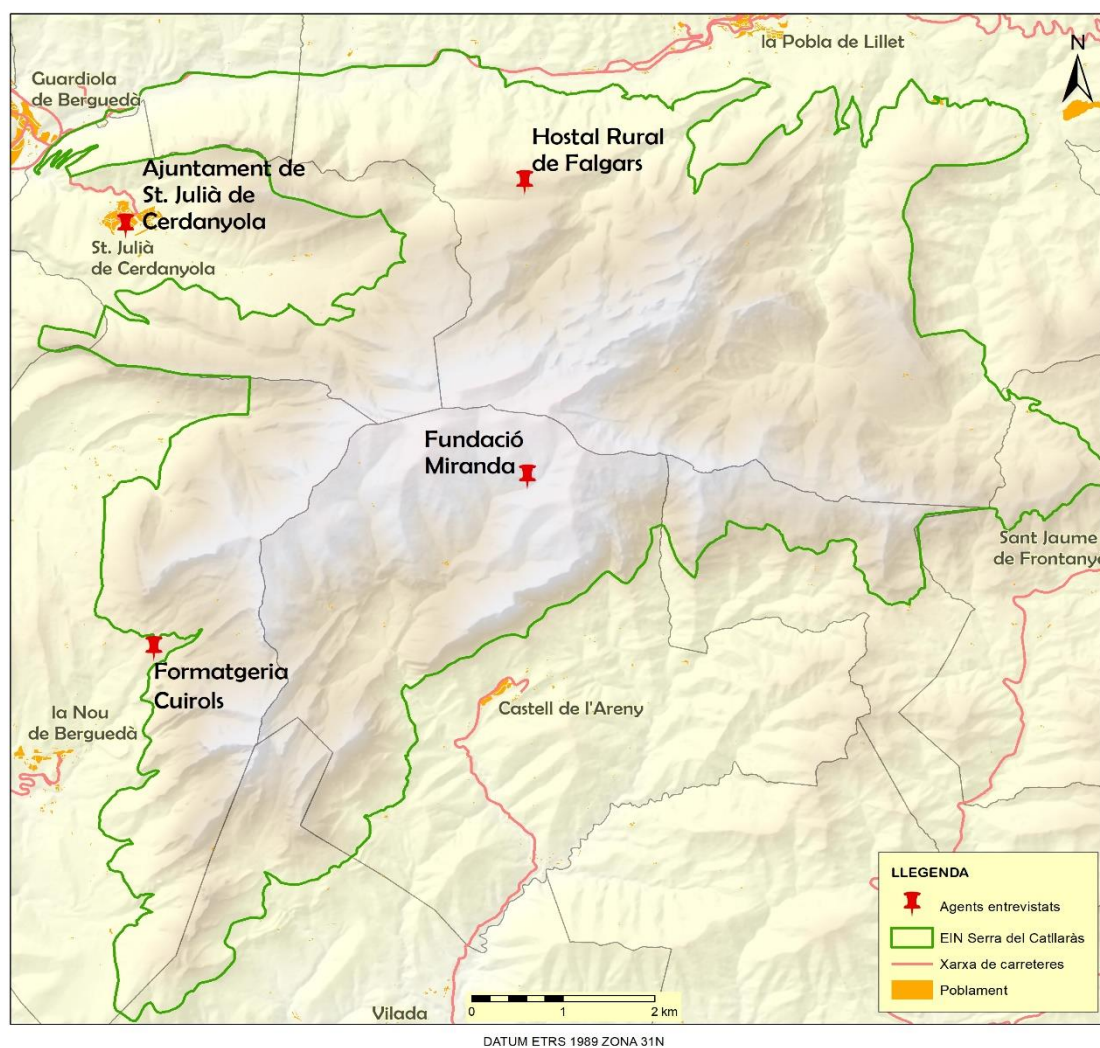
La distribució espacial dels canvis és semblant en ambdós mapes. En total, 826,9ha que el 1956 eren prats, conreus o pastures han passat a ser superfície forestal el 2018, el que representa el 92,9% del total dels canvis d'usos del sòl que han tingut lloc.

### 4.3. Resultats de les entrevistes

En aquest apartat s'exposen les dades extretes de les entrevistes realitzades a diversos agents del territori, representades a manera de gràfics, mapes i una anàlisi DAFO.

S'ha procurat entrevistar una mostra representativa del territori del Catllaràs, recollint els punts de vista d'activitats pertanyents a diferents sectors econòmics dutes a terme per habitants de la zona, així com de l'administració local. Dit això, s'han dut a terme un total de 4 entrevistes, totes durant el mes de març de 2019.

Per ordre de dates, s'ha entrevistat a la Formatgeria Cuirols, productora de formatges ecològics amb ramat de cabres propi; la Fundació Miranda, projecte d'activitats amb cavalls adscrit a la Xarxa de Custòdia del Territori; l'hostal rural de Falgars, allotjament rural i restaurant; i l'alcalde de Sant Julià de Cerdanyola, com a representant de l'Ajuntament. Dels tres primers entrevistats, tots duen a terme la seva activitat dins l'EIN del Catllaràs, com s'observa al mapa de la Fig. 22.



**Fig. 22.** Mapa dels agents entrevistats. Font: elaboració pròpia.

Cal remarcar també que, tot i haver buscat la paritat de gènere entre les persones entrevistades, finalment s'ha entrevistat a 3 homes i 1 dona. Aquest fet s'explica per l'elevada masculinització del món rural, on la majoria de persones al capdavant d'activitats al territori i, inclús, amb càrrecs a l'administració, són homes. Això posa de relleu les desigualtats de gènere existents a les zones rurals, com s'exposa a l'apartat 1.1 *Estat de la qüestió*.

### 4.3.1. Resultats quantitius de les entrevistes

En aquest subapartat s'exposen els gràfics de les valoracions fetes als entrevistats, relatives a la percepció de la importància que tenen els diferents sectors econòmics a la zona, considerant el turisme, la silvicultura i el sector agrícola i ramader, essent aquests els més representatius dels territoris de muntanya mitjana com el Catllaràs, i els que, en l'actualitat, tenen un major impacte en el paisatge. Així mateix, també s'exposen les distàncies cap al lloc de referència de serveis que té cada entrevistat en un mapa, entenent el lloc de referència com la localitat on van a fer la compra setmanal i on tenen els serveis bàsics, com l'escola i l'hospital.

#### Valoracions de l'1 al 10 de la importància de cada sector econòmic

Pel que fa a la importància dels sectors econòmics, es van demanar valoracions de l'1 al 10 als entrevistats, corresponents a les següents 3 qüestions:

- *Valori de l'1 al 10 la importància del sector turístic al Catllaràs.*
- *Valori de l'1 al 10 la importància del sector silvícola al Catllaràs.*
- *Valori de l'1 al 10 la importància del sector agroramader al Catllaràs.*

Les respostes estan representades als gràfics següents (Fig. 23):



**Fig. 23.** Resultats de les valoracions de l'1 al 10 de la importància de cada sector econòmic al Catllaràs, segons els entrevistats. Font: elaboració pròpia a partir del treball de camp.

Com es pot observar a la Fig. 23, el sector al que més importància donen els entrevistats és el turístic, seguit pel sector agrícola i ramader, i sent la silvicultura el sector amb uns valors més baixos.

Pel que fa al sector turístic, la majoria dels entrevistats li posen un valor mitjà. Cal destacar que el valor més baix l'ha posat, precisament, l'Hostal de Falgars, pertanyent a aquest sector econòmic, mentre que el valor més alt l'ha posat, amb diferència, l'alcalde de Sant Julià de Cerdanyola. Per tant, això indica que l'agent que més importància dóna al sector turístic és l'administració.

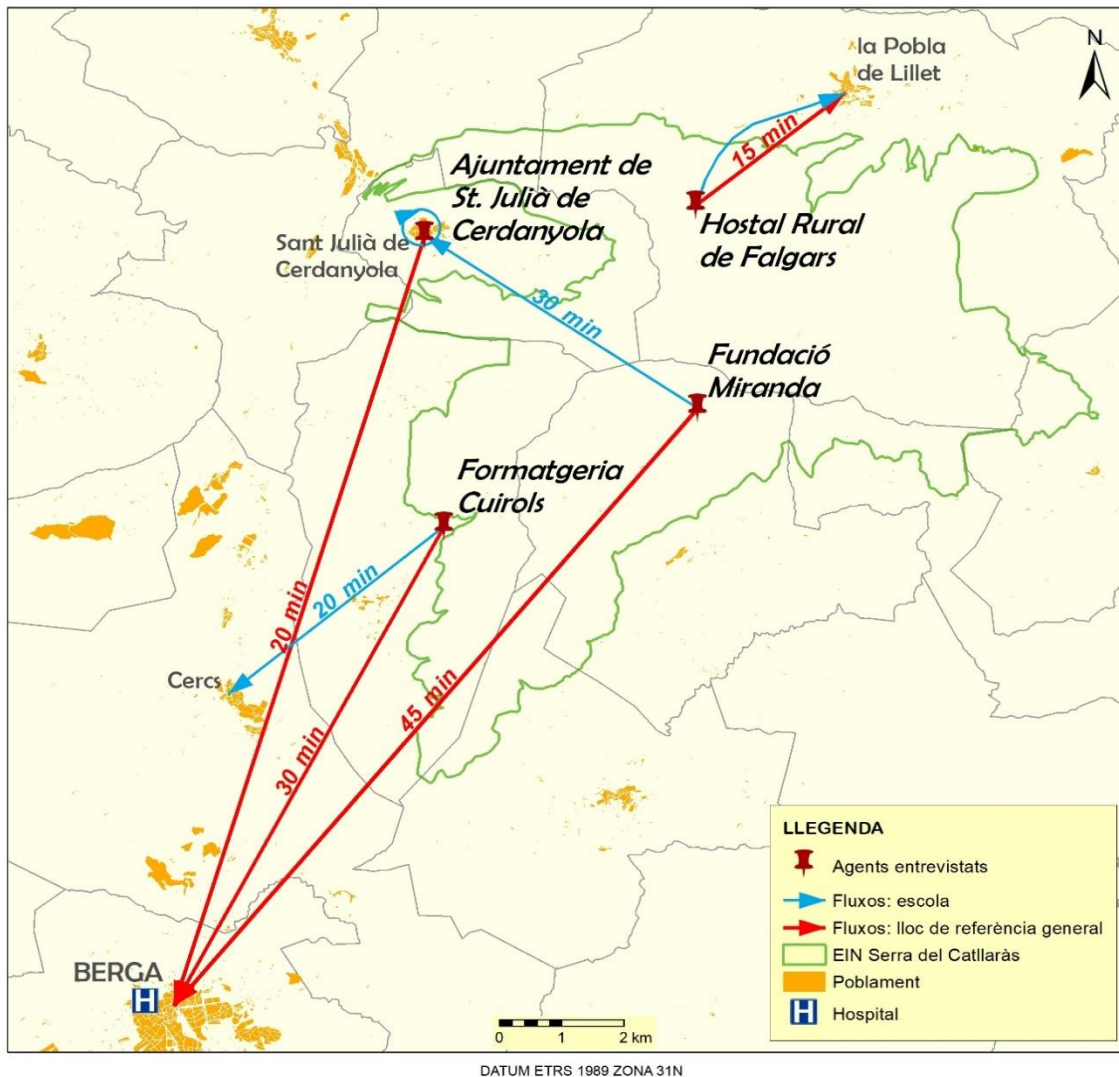
Sobre el sector agrícola i ramader, tots els entrevistats coincideixen en la poca importància que té, excepte la Formatgeria Cuirols (activitat dedicada a aquest sector, precisament) que li posa un valor alt. Des de la formatgeria, però, es destaca la importància que han adquirit les grans explotacions de bestiar en detriment dels petits productors, els quals tenen molt poc pes relatiu respecte els primers, dins el sector. Per altra banda, tot i posar-li un valor baix, des de la Fundació Miranda s'afirma que cal donar un impuls als petits productors, destacant les repercussions positives que les seves activitats tenen a l'entorn, ja que actuen com a gestors sostenibles del territori.

Pel que fa a la silvicultura, tots els entrevistats coincideixen en la poca importància que té aquest sector, ja sigui per l'escassa gestió forestal que es fa dels boscos, si és que existeix algun tipus de gestió; o bé pel baix preu al que es paga la fusta, cosa que fa que no tingui una importància econòmica rellevant per la comarca.

#### Llocs de referència dels entrevistats

De llocs de referència, s'han considerat les localitats on van els entrevistats per als serveis bàsics, distingint entre el lloc de referència general – el lloc on van per a la majoria de serveis, com la compra setmanal, o a fer activitats d'oci –, i el lloc on van a escola. S'ha fet aquesta distinció perquè s'ha observat que la localitat de referència per a l'escola, en la majoria de casos, no és la mateixa que per a la resta de serveis. Per a representar-ho gràficament, s'ha elaborat l'esquema de fluxos de la Fig. 24 (a la pàgina següent). Com a serveis bàsics, s'han tingut en compte l'escola, l'hospital i el lloc de referència per a la compra setmanal i les activitats d'esbarjo.





**Fig. 24.** Esquema de fluxos dels llocs de referència per als serveis bàsics dels entrevistats. Font: elaboració pròpia.

Pel que fa a les escoles, n’hi ha a Cercs, Sant Julià de Cerdanyola i la Pobla de Lillet, cosa que fa que cap dels entrevistats hagi d’anar a Berga per finalitats educatives. Només hi ha un hospital, a Berga; i per a la resta de serveis, tots els entrevistats van a Berga, menys l’Hostal Rural de Falgars, que identifiquen la Pobla de Lillet com la seva localitat de referència.

Com s’observa a la Fig. 24, l’Hostal Rural de Falgars i l’Ajuntament de Sant Julià de Cerdanyola són els que necessiten menys estona per anar als seus llocs de referència, tant per l’escola com pels altres serveis. En el cas dels altres dos, el temps s’allarga més, fins arribar als 45min de la Fundació Miranda fins a Berga. Destaca el fet que aquests últims, que necessiten més estona per accedir als llocs de referència són, precisament, els que estan més al sud, i alhora més a prop en línia recta de Berga. Això demostra la barrera que suposen tant l’aïllament geogràfic de la zona, causat pel relleu accidentat, com el mal estat d’algunes infraestructures viàries.

### 4.3.2. Anàlisi DAFO

		FORTALESES	DEBILITATS
		<ul style="list-style-type: none"> <li>- Alts valors ambientals i elevada biodiversitat.</li> <li>- Patrimoni geològic: modelat càrstic, cingleres.</li> <li>- Patrimoni miner i industrial: antigues mines, Xalet del Catllaràs, Clot del Moro.</li> <li>- Sòls fèrtils als fons de vall, aptes per a activitats agroramaderes.</li> <li>- Cooperació en xarxa entre els productors locals.</li> </ul>	<ul style="list-style-type: none"> <li>- Moltes pastures i conreus abandonats, transformats en boscos joves amb escassa gestió forestal.</li> <li>- Envel·liment de la població.</li> <li>- Aïllament geogràfic.</li> <li>- Relleu accidentat, que dificulta la fixació de la població al territori.</li> <li>- Poc manteniment de les infraestructures i difícil accés a alguns serveis.</li> <li>- Paisatge homogeneïtzat degut a l'abandó rural.</li> <li>- Lloguers elevats.</li> </ul>
AMENACES	<ul style="list-style-type: none"> <li>- Visitants irrespectuosos amb l'entorn.</li> <li>- Possible massificació en temporada de bolets.</li> <li>- Manca de recursos per als petits productors agroramaders.</li> <li>- Excés d'individus d'algunes espècies, com el cérvol.</li> <li>- Poca gestió de la figura de l'EIN, que no repercuteix positivament a l'entorn.</li> <li>- Mala gestió forestal de molts boscos privats, degut a uns preus de la fusta baixos.</li> </ul>	<p><i>Territori d'alt valor natural, paisatgístic i cultural, però amb una multitud de factors que posen en risc aquesta riquesa. Manca de recursos i polítiques per a una gestió integral del territori, que vetlli tant per preservar la biodiversitat com per protegir les activitats econòmiques locals.</i></p>	<p><i>Territori desatès, amb una manca de serveis i infraestructures bàsiques que no reverteix el despoblament. L'abandó rural provoca la pèrdua d'espais agrícoles i ramaders, que passen a ser boscos joves poc gestionats. Alhora, l'escassa gestió de l'espai natural provoca desequilibris.</i></p>
OPORTUNITATS	<ul style="list-style-type: none"> <li>- Arribada de la fibra òptica, que permet el teletreball.</li> <li>- Visitants atrets pels bolets a la tardor.</li> <li>- Fires artesanes o tradicionals que atreuen visitants.</li> <li>- Desenvolupament potencial del turisme rural i l'educació ambiental.</li> <li>- Excursionisme i proves esportives, que poden repercutir positivament al territori.</li> <li>- Producció de biomassa a partir de la fusta dels boscos.</li> </ul>	<p><i>Territori amb un gran potencial per desenvolupar activitats que posin en valor la riquesa de l'entorn, com el turisme rural, l'educació ambiental, l'aprofitament de recursos del bosc i la producció de proximitat. Això pot repercutir positivament, ajudant a fixar població a la zona.</i></p>	<p><i>Territori afectat pel despoblament i l'aïllament geogràfic, però amb potencial per desenvolupar activitats que afavoreixin el territori (turisme rural, teletreball, producció de proximitat), però manca de serveis i recursos com a suports per a dur-les a terme.</i></p>

## 5. Perspectives de futur

Un cop confeccionats els resultats d'aquest treball, les dades generades permeten fer una diagnosi sobre l'estat actual en el Catllaràs i projectar la seva evolució futura. Dit això, s'han plantejat 3 models de territori possibles, amb els factors que tindrien lloc explicats a cada model detallats amb els impactes que suposaria pel territori cada un, tant per l'àrea protegida pel PEIN com pels municipis que en formen part.

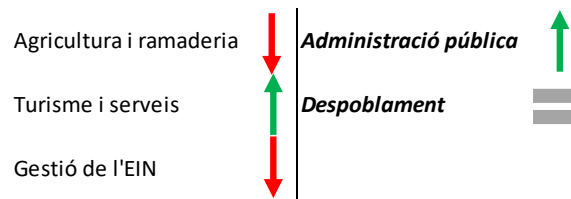
Malgrat que es contemplin 3 escenaris diferents no vol dir necessàriament que el Catllaràs hagi d'evolucionar només cap a un model concret, ja que també és possible que l'evolució futura passi per un model mixt entre els 3 exposats en aquest apartat.

### a) Dependència del sector serveis; abandó del medi rural

El primer model consisteix en la continuïtat dels processos de terciarització econòmica i de despoblament del món rural actius fins a l'actualitat, però amb un impuls del sector turístic que frena el despoblament als nuclis urbans. Aquests són:

- Terciariització de l'economia
  - Dependència del sector serveis i, concretament, del turisme.
  - L'administració pública desenvolupa iniciatives per a potenciar el turisme, i s'ocupa de crear oportunitats per a la gent dels pobles.
  - Manteniment i creació d'infraestructures adreçades a facilitar l'arribada de visitants a la zona.
- Intensificació del sector primari
  - Desaparició dels petits productors.
  - La superfície forestal segueix guanyant lloc als prats i les pastures, ja que només queden uns pocs caps de bestiar que puguen a pasturar al Catllaràs durant una època de l'any, sense que l'activitat principal es localitzi dins l'espai natural.
- Poca gestió de l'EIN; escassa gestió forestal
  - Sumat amb l'augment de la superfície forestal, fa que hi hagi boscos joves i poc gestionats en abundància.
  - Desequilibris de fauna (sobrepoblació d'espècies com el cérvol i el senglar) i presència de visitants poc regulada, que provoca un impacte negatiu a l'entorn.
- Es frena el despoblament als nuclis, gràcies a les oportunitats del sector turístic. Continua el despoblament fora dels pobles.

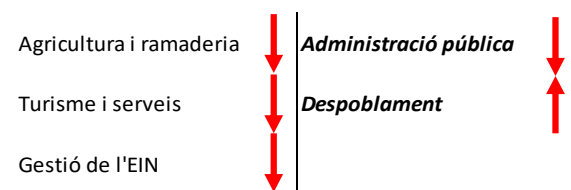
- Abandó del poblament dispers en forma de masies.



b) Situació de despoblament generalitzat

Aquest model consisteix en la continuació del despoblament experimentat des de mitjan segle XX, però en aquest cas provocant una davallada de les activitats de tots els sectors econòmics, inclòs el turístic. Representa un escenari d'abandó integral del territori.

- Territori desatès per l'administració pública
  - No es duu a terme cap iniciativa per a crear oportunitats adreçades a fixar població al territori.
  - Poc manteniment de les infraestructures bàsiques.
- Despoblament generalitzat
  - Els municipis perden població.
  - Possible desaparició dels ajuntaments dels municipis menys poblats, que acceleraria l'abandó del territori per part de l'administració.
  - Despoblament del món rural: segueix l'abandó de masies i del poblament dispers.
- Menys gent; menys activitats econòmiques
  - Davallada de turisme, que atreu menys visitants a la zona.
  - Abandó del sector primari, que provoca un augment de la superfície forestal en detriment dels prats i les pastures.
- Poca gestió de l'EIN; escassa gestió forestal
  - Abundància de boscos joves poc gestionats.
  - Desequilibris de fauna.
  - Poc impacte de les activitats humanes, degut al despoblament.

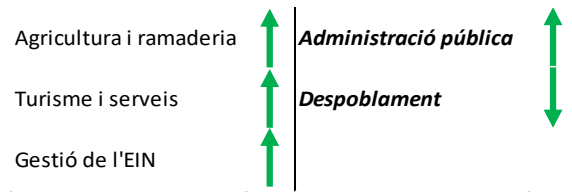


c) Re poblament integral

Aquest model contempla una situació en què el despoblament es reverteix, tant als nuclis urbans dels pobles com a les zones de poblament dispers. Aquest és un escenari en què activitats ja existents actualment, com el turisme rural, alguns projectes d'agricultura ecològica i el teletreball agafen impuls, i aconseguen fixar la gent al territori i, inclús, atreure'n de nova.

- L'administració pública duu a terme iniciatives per a fixar la gent al territori
  - Millora i manteniment adequat de les infraestructures bàsiques, que millora la qualitat de vida de la població i facilita el desenvolupament d'activitats econòmiques de tot tipus.
  - Facilitats per als petits productors agrícoles i ramaders. Possible canvi de plantejament del model productiu, per a revertir la intensificació del sector.
  - Possible elaboració d'un Pla Estratègic adreçat a desenvolupar econòmicament i socialment l'àrea d'estudi.
- Desenvolupament del turisme rural i l'ecoturisme
  - Impuls dels allotjaments de turisme rural i projectes d'ecoturisme i d'educació ambiental.
  - Augment dels visitants atrets pels valors naturals i paisatgístics de l'entorn.
- Augment de la producció agrícola/ramadera de proximitat
  - Economia en xarxa entre les activitats locals, creant sinergies entre el turisme rural (que pot vendre producte de proximitat) i els productors (que poden donar un valor afegit al territori).
  - Es recuperen prats, conreus i pastures abandonats, alguns dels quals ja havien estat ocupats per boscos joves poc gestionats.
- El despoblament es reverteix
  - Els municipis de l'àrea d'estudi mantenen i/o augmenten de població.
  - Oportunitats de teletreball, que facilita la fixació de la població.
  - Es frena l'abandó del món rural, amb la recuperació d'activitats que es duen a terme al Catllaràs.
- Major gestió de l'EIN; més gestió forestal
  - Possible redacció d'un Pla Especial de Protecció de l'EIN del Catllaràs, destinat a gestionar i protegir l'espai natural.
  - Més gestió dels boscos joves i més protecció per als boscos madurs i zones d'alt valor natural, com l'hàbitat del gall fer.

- Manteniment del mosaic agroforestal, creant sinergies amb qui manté els prats i les pastures de l'espai.



## 6. Conclusions finals

S'han considerat els següents punts com a conclusions finals del treball:

- El Catllaràs ha patit un fort procés de despoblament que ha afectat tant els nuclis de població principals com les zones de poblament dispers, amb una disminució de la població a tot el territori respecte a mitjans del segle XX.
- L'abandó de molts espais agrícoles, pastures i masies ha propiciat un model de poblament més concentrat.
- Fruit del despoblament, la població dels municipis del Catllaràs està envellida, i la falta d'oportunitats per a la gent jove posa en risc la supervivència dels municipis de menys població.
- On s'evidencia més l'impacte del despoblament és a les zones de poblament dispers, on l'abandó de les activitats primàries tradicionals ha donat lloc a un canvi significatiu en els usos del sòl, principalment en la substitució dels prats, els conreus i les pastures per superfície forestal nova.
- El canvi d'usos del sòl produït pel despoblament ha causat una homogeneïtzació del paisatge de l'EIN del Catllaràs, que s'ha vist traduït en una pèrdua del mosaic agroforestal i en menys diversitat d'ambients.
- El Catllaràs té possibilitats de fixar la població al territori, amb un ampli ventall de fortaleres i oportunitats potencials que fins el moment no s'han acabat d'explotar. Desenvolupar-les depèn dels agents del territori i, en especial, de l'administració pública.

## 7. Bibliografia

ALDOMÀ, L.; BESORA, C.; FINESTRES, J.; GONZÁLEZ, N., *Manifestació dels canvis en la interacció entre el medi natural i la societat: la influència del despoblament a Alins i Farrera*, Universitat Autònoma de Barcelona, 2009.

ALSINA, G. i GARCÍA, M., "Visions geogràfiques de la serra del Catllaràs: anàlisi de la petjada humana", *L'Erol*, núm. 67, 2000, pp. 8-10.

ANTON, M.; HERRANDO, S.; BROTONS, LL.; GUINART, D., "La pérdida de biodiversidad por abandon rural en el LTER Montseny cuantificada a partir del monitoreo de aves", *Revista Ecosistemas*, núm. 25 (1), 2016, pp. 58-64.

BENET, I., "El carbó del Catllaràs, records del tròpic", *L'Erol*, núm. 126, 2015, pp. 19-25.

BOIXADER, P., "Itinerari per les principals mines del Catllaràs", *L'Erol*, núm. 67, 2000, pp. 19-20.

ESTÉVEZ, R., *La connectivitat ecològica a Catalunya: un estudi a través de l'ecologia del paisatge*, Universitat de Barcelona, 2018.

FRIGOLÉ, J., "Producció cultural de lloc, memòria i terciarització de l'economia en una vall del Prepirineu", *Revista d'etnologia de Catalunya*, núm. 30, 2007, pp. 70-80.

GUIRADO, C., "Dualidad territorial en espacios rurales de montaña. Repercusiones en el paisaje del Pirineo Catalán", *Scripta Nova. Revista electrónica de Geografía y Ciencias Sociales*, núm. 270 (82), 2008.

NADAL, J., *Evolució del paisatge de la muntanya mitjana mediterrània. Variacions en la fertilitat del sòl i en l'exportació de nutrients al massís de Sant Llorenç del Munt i la Serra de l'Obac (Serralada Prelitoral Catalana)*, Universitat Autònoma de Barcelona, 2002.

QUERALT, R., *Impacte ambiental del despoblament*, Pagès Editors, Lleida, 1999.

PÉREZ TORT, S., "Concepción: l'explotació d'una mina de lignit al Catllaràs (La Pobla de Lillet 1941-1956)", *L'Erol*, núm. 131, 2017, pp. 46-53.

SORIANO, J.M.; NADAL, J. i MOLINA, D., "El abandono del medio rural pirenaico y la repercusión en la fertilidad de los suelos, el paisaje vegetal y los procesos erosivos", *Treballs de la Societat Catalana de Geografia*, núm. 52, 2001, pp. 321-341.

SORIANO, J.M. i TULLA, A.F., "El repoblament del Pirineu català: desig o realitat?", *Revista Mètode*, núm. 36, 2002.

SORONELLAS, M.; BODOQUE, Y.; BLAY, J.; ROQUER, S.; TORRENS, R., *La migració de dones estrangeres al medi rural català en el context de la transformació econòmica i social de les comunitats locals*, Universitat Rovira i Virgili, 2011.

VARGA, D., *Paisatge i abandonament agrari a la muntanya mediterrània: una aproximació al cas de les Valls d'Hortmoier i Sant Aniol (Alta Garrotxa) des de l'ecologia del paisatge*, Universitat de Girona, 2007.

## **ANNEX I**

-Entrevistes-



## ENTREVISTA A JOSEP VENTURÓS, DE LA FORMATGERIA CUIROLS

09/03/2019

J: Començarem per la part de preguntes sobre la formatgeria. Com i quan vas decidir crear la formatgeria?

P: Aquí sempre hi havia hagut ramat d'ovelles i cabres, i feien formatge la meva besàvia, la meva àvia, i jo el 1998 vaig decidir posar cabres, i el que fèiem era vendre la llet a un formatger. La il·lusió sempre havia sigut fer formatges, però legalment ho veia impossible, i el 2006 vaig conèixer un enginyer agrònom, que la seva dedicació, no exclusiva, però en aquell moment era bastant exclusiva, era fer projectes d'agroalimentació especialitzat en formatgeria, i em va fer un pressupost i al final em vaig tirar a la piscina. Tot el 2007 em vaig estar fent les obres, perquè m'ho vaig fer tot jo.

J: Quantes cabres teniu al ramat actualment?

P: Al ramat en producció són 80, i més o menys n'hi ha 100 o 104.

J: Ha crescut, o sigui, vau començar amb menys cabres i ara en teniu més?

P: El 1998 vaig començar amb 30 cabres i ja vaig anar creixent llavors, i més o menys ho he mantingut. Tinc capacitat fins a 100, però en tinc 80 en producció.

J: Quants formatges veneu a l'any o al mes?

P: Complicat (*riu*) dir-t'ho així per sobre, però... Bé, jo estic elaborant un promig de 100 litres diaris, que això són uns 10kg aproximadament de formatge diaris, això durant 10 mesos.

J: I on els veneu? Quina xarxa de distribució teniu?

P: El 80% de la producció va tot a distribuïdor, i el 20% venda directa.

J: I aneu a algunes fires o mercats que hi hagi?

P: Sí, només les que són especialitzades. Al principi sí que hi anàvem més, però ara ja només vaig a les que són de formatges, del sector.

J: Al llarg de l'activitat, durant tots aquests anys que porteu, heu trobat dificultats a l'hora de dur-ho a terme, alguna cosa a destacar?

P: Bé, alguna de les dificultats més grosses és que jo treballo amb llet crua, com es feia abans, no pasteuritzo res, i en aquest àmbit m'han posat pegues per poder comercialitzar aquests formatges amb llet crua, però al final ho hem aconseguit, ho vaig mantenint...

J: I alguna facilitat?

P: Cap (*riu*). De facilitat, cap. Bé, quan vaig muntar la formatgeria vaig demanar una subvenció, me la van aprovar, però com que no hi havia fons el 2007 no l'he cobrada. El 2008 la podia reclamar, però llavors vaig fer un canvi de titular, i ja no ho vaig demanar. De dificultats, però, moltes...

J: Potser també el fet d'estar aquí, en aquesta zona i no en alguna altra us ha dificultat més?

P: Tot s'ha de dir que, al Berguedà, el que és el sector agrari estem molt abandonats. Bé, sector agrari i sector productiu, vull dir... Tothom s'omple la boca de turisme i turisme, i va així...

J: Ja... Bé, ara passem a parlar del Catllaràs. Defineix amb una paraula la serra del Catllaràs.

P: A veure, jo crec que aquí s'han confós molts termes perquè, per exemple, aquí on estem a la formatgeria no és Catllaràs, i molta gent diu que això és la serra del Catllaràs. No sé qui li ha posat "serra del Catllaràs", però el Catllaràs és el que hi ha a sobre del pla de l'Orri, allà on hi ha la Roca del Catllaràs. En aquest cantó d'aquí hi ha una altra serra, que no té res a veure. Jo no hi entenc en geologia, però les plaques tectòniques no tenen res a veure les que van formar la serra del Catllaràs amb les d'aquí. A mi ja m'està bé que siguem serra del Catllaràs, però considero que no és exactament així.

J: Bé, sí, quan diem serra del Catllaràs considerem tot l'espai natural. Clar, com que a l'espai li diuen *Catllaràs* ja ho entenem tot com un mateix espai, però llavors hi ha diferents serres a dins, una és el Catllaràs, l'altra és el Faig-i-branca, oi?

P: Sí, sí.

J: Doncs, aquest territori, en general, com el definiries?

P: A veure, aquest territori eren terres molt bones abans, i per exemple tot el que és Sant Romà, el pla de l'Orri, Rossinyol, també, l'herba porta molta proteïna. Basat en l'agricultura és un espai molt bo... Era molt bo, l'únic que ara està tot abandonat. Ara l'únic que es fa és pastura de vaques i reserva de caça. Tot això ens afecta molt a nosaltres, a mi m'afecta moltíssim, que hagin fet una reserva d'animals. No es pot anar a caçar, i allà no tenen menjar perquè ningú n'està sembrant, i llavors on van? On hi ha el menjar bo? Doncs cap aquí, cap a Cuirols. Em vénen aquí tots els cérvols, i això per a mi és un gran problema. He fet vàries queixes, però l'únic que em diuen és que em baralli amb l'associació de caçadors de la Nou perquè matin aquests exemplars. Què passa? Que el dia que fan una batuda, els cérvols quan senten els gossos se'n van a la

reserva, on els caçadors tenen prohibit anar-hi, llavors cada dia estem en el mateix, no en maten mai cap.

J: D'animals per caçar, a part de cérvols també hi ha senglars aquí?

P: Sí, però no molts. Els senglars són més aviat cap a la part de baix. Però és un gran problema, en aquests moments tota la Clusa és reserva de caça, perquè totes les finques de la Generalitat, que em sembla que en són 7, són reserva de caça, però la Fundació Miranda també s'hi ha adherit, i llavors l'únic que queda lliure és Rossinyol i Cal Serra. Bé, Cal Serra no sé si ho inclouen dins la reserva, perquè és una finca molt petita i queda totalment a dintre, que per molt que hi vulguin anar a caçar... Així que l'únic que queda lliure és Rossinyol, la resta és reserva. A mi no em donen cap ajuda per això, jo estic mantenint aquests animals que són d'aquell cantó (*riu*).

J: En alguna zona que quedi lliure de la reserva de caça, encara que sigui petita, els caçadors hi van?

P: A Rossinyol sí que hi van, que és bastant gran la finca, i jo sé que hi van, allà, però a Cal Serra no hi va ningú. Totes les altres finques són reserva de caça. És una reivindicació que a mi em falta, jo vaig anar a la Generalitat i els hi vaig dir ben clar: pagueu-me el menjar dels meus animals, poseu els animals que vulgueu, m'és igual, ja sembraré igualment per què vinguin a menjar, però vosaltres pagueu-me el menjar, tot i que no és la meva filosofia. La meva filosofia és tancar tot el cercle i poder tenir tota la finca que sigui sostenible al 100%, poder sembrar els meus cereals per a les meves cabres, igual que faig el ferment propi, quall vegetal també propi. La meva idea és tancar tot el cercle, i fer-ho el més sostenible possible. Què passa? Que si em paguen el menjar jo no sóc sostenible, perquè me l'han de portar d'una altra zona... Jo això no ho vull, però si a mi se m'escapen les cabres, o les vaques, i se me'n van a casa del veí, em trucarà i em dirà "noi, m'has de pagar el que s'han menjat", això m'ha passat. Ah no, resulta que la Generalitat, o qui sigui, introdueixen animals en una reserva, però no la tanquen, o sigui, tenim els animals allà i que vagin on vulguin, i si fan mal a algú... Bé, serà el seu problema.

J: La Generalitat ha introduït animals aquí?

P: I tant. El meu besavi i el meu avi no havien vist mai cérvols (*riu*), així de clar. Havien vist isards, que a l'hivern quan nevava baixaven de la muntanya, però de cérvol no n'havien vist mai cap, però mai, i això et parlo del meu besavi. Han volgut introduir-los, molt bé, doncs, cuideu-vos-en, no?

J: I com que està tot despoblat i abandonat, no tenen menjar...

P: A part d'això, tenen les finques que no estan netes, i encara que estiguin netes, ningú està plantant res, i d'aquests animals al Catllaràs potser n'hi ha més de 300... Vull dir, 300 cérvols, de la mida d'una vaca, necessiten molt menjar. Si a aquests animals no els fem menjar, al final no n'hi haurà, no menjaran...

J: La titularitat de les finques és de la Generalitat, és tot públic?

P: Sí, sí, tot públic. Menys Rossinyol, Cal Serra, Sant Romà tampoc ho és, i el pla de l'Orri, però sé que el pla de l'Orri es va adherir en la reserva de fauna; no fa gaire Sant Romà també; i llavors les úniques que queden és Cal Serra, que és dels que viuen a Rossinyol, i Rossinyol, que és d'un propietari de Vilada. Les úniques tres finques que estan lliures de la reserva de caça són Rossinyol de Baix, Rossinyol de Dalt i Cal Serra.

J: Ara parlarem dels sectors econòmics a la zona. Creus que el turisme és present al Catllaràs?

P: Turísticament, aquí em ve gent, perquè tinc la formatgeria i ho he donat a conèixer, però no és el que més... Hauria de venir més gent (*riu*). Per la Clusa, la Fundació Miranda es dedica a això, gent que va allà i és un reclam turístic. A Sant Romà també hi ha una casa de turisme rural i no ho sé, molta gent no crec. L'únic que sí que crec que aporta és el Sobrepuny i tot l'entorn, que té moltíssimes visites cada dia, tot i que això no repercuteix en els negocis que hi ha a la zona, tant els restaurants del poble com, en el meu cas, la formatgeria.

J: Amb el tema de l'excursionisme, saps de proves esportives que es facin per aquí?

P: Sí, em sembla que en fan tres a l'any. Hi ha la de Sobrepuny, i llavors n'hi ha dues més, algunes d'orientació.

J: Això atreu gent, però no us repercuteix a vosaltres.

P: No. Jo faig propaganda, perquè n'hi ha dues on hi col·laboro, dono formatges com a premis (*riu*), però de moment no ha vingut ningú dient que em va conèixer a través d'aquestes curses.

J: Si haguessis de valorar la importància del turisme de l'1 al 10, quin número li posaries?

P: Bé, aquí... un 5. Hi ha molta feina per fer. Al Berguedà, tothom s'omple la boca de molt turístic, però ningú està fent res. Vull dir que s'està fent, sí, però no és suficient.

J: Potser el fet que també és una zona de pas entre Berga i el Cadí fa que la gent no vingui tant.

P: A nivell del Berguedà es podrien fer més coses. Per exemple, si tens una consumició al Berguedà, tens un 20% de descompte al Túnel del Cadí. Si això es fes, no pateixis que ja tindríem consumicions al Berguedà, però això ho ha de fer l'administració, lògicament (*riu*).

J: Pel que fa a la gestió dels boscos, creus que com a activitat econòmica, té importància al Catllaràs?

P: Nefasta. Hi ha molts propietaris que no estan fent res, en aquest aspecte. Hi ha boscos molt bruts. Per a fer una bona gestió forestal, el bosc s'ha de tallar cada 5 anys. Tallaràs pocs arbres, lògicament, sí, però tindràs uns boscos macos, nets... i això no s'està fent. S'estan tallant boscos cada 50 anys, i llavors tens arbres molt grossos que quan cauen destrossen tot el que hi ha per sota, i és una mala gestió.

J: I de les finques públiques, tampoc res?

P: A les finques de la Generalitat hi estan fent bastantes coses, i ho estan fent bastant bé, però només ho fan ells. Al ser gestió pública, no ho fan per guanyar-hi diners.

J: Si ho values de l'1 al 10, quin número li poses?

P: Un 3 (*riu*). Crec que la fusta s'està pagant molt malament, i a molts propietaris no els surt a compte, llavors els boscos estan com estan. La mà d'obra de gestionar el bosc no es paga malament, però hi ha gent que no hi vol anar, perquè és una feina dura. Jo intento fer-m'ho jo sol, per exemple aquest any hem tallat per fer el més gros, perquè sinó no donem l'abast, i hem llogat gent, perquè ens hem venut la fusta a la Serradora Boix, que han vingut a fer els treballs. Normalment cada any anem fent. Si us hi heu fixat, aquí al camí de l'entrada hi ha un pilot de llenya, tot això són els pins d'aquest cantó d'aquí que la neu va trencar l'any passat, els aprofitem per la llenya. La calefacció de casa i de l'obrador, que està climatitzat, l'aigua calenta i per escalfar la llet, tot va amb llenya. Tenim una caldera de foc invertit, i va tot amb llenya.

J: I pel que fa al sector agrícola i ramader?

P: Al sector agrícola i ramader ens ajuden, hi ha les ajudes que l'administració ens dóna, però també cada dia ens demanen més. Per exemple, en les dejeccions dels fems demanen que tinguis uns fems ben fets, cosa que val diners, els corrals també... i cada vegada exigeixen una mica més. Just pel que et donen, no et regalen res, ja que ho has d'invertir pràcticament tot.

J: Quin valor li poses de l'1 al 10 a aquest sector?

P: Un 7. S'estan fent coses bones, però també s'estan deixant fer moltes massificacions que jo crec que no són sostenibles. En aquest aspecte, hi ha molts negocis que diuen que són sostenibles, i jo considero que no. Els petits sempre som els que estem més abandonats.

J: Amb massificacions et refereixes a una intensificació de les explotacions?

P: Sí. Granges grans, tot això ho estan recolzant, i en canvi als petits no. I els petits som els que estem defensant el territori, l'estem mantenint. Tots els que quedem, que en som pocs. La gran majoria és ramaderia extensiva, en què no es netegen ni camps, ni boscos, i la majoria queden tots abandonats. D'aquí a casa en amunt, tots els camps estan abandonats, i d'això fa moltíssims anys. L'únic que es fa és pastura. Aquí dalt hi ha una finca, on de tots els camps que té... Bé, tenia, actualment s'està pasturant un 50%, perquè a la resta ja hi ha crescut només que arços, esbarzers i no es passa per enlloc, i els animals no en poden treure res, d'això. I com això, a totes les finques, uns quants camps s'aprofiten per pastura, i la resta de camps han estat envaïts, que aviat passaran a ser boscos.

J: Coneixes altres activitats com la vostra, que produeixin aquí?

P: Sí, aquí al costat hi ha Cal Roio, que fa pollastre i vedella ecològica, ho estan fent molt bé (*riu*).

J: I si es fan fires pels pobles de l'entorn, tenen importància per a vosaltres?

P: Molt poca. Per aquí, n'hi ha a Berga, per Santa Tecla, l'1 de maig... que són potser les més importants. A la de Santa Tecla, els últims dos anys li han donat un rumb diferent, més dedicada a l'agricultura i la ramaderia, i pel que fa a la resta, n'hi ha algunes de petites, a Bagà se'n fa una de ramadera, però són quatre animals, i a Guardiola també, tot i que no tenen cap tipus d'importància.

J: Segurament molta gent hi va a passejar, però a nivell de vendes poca cosa.

P: Sí, vendre no surt gaire a compte.

J: Consideres que el sector agrícola i ramader té futur aquí?

P: (*pensa*) Difícil. Ja et dic, s'està encaminant en fer ramaderia extensiva i prou, i això no és gaire sostenible, perquè al final pel menjar que necessiten aquests animals o els porten a la plana i només els porten a pasturar aquí a l'estiu, o fan ramaderia extensiva i compren el menjar, i això no és sostenible.

J: I com a proposta per a donar un impuls al sector, què creus que s'hauria de fer?

P: Primer, pels joves que volen treballar l'agricultura o la ramaderia, que tinguin més facilitat en trobar finques, perquè els lloguers estan pels núvols degut a les subvencions que donen per les terres. Això és un aspecte de gestió des d'arrel, per exemple, que les finques on s'havien treballat les terres s'haurien de tornar a treballar, i no només posar-hi vaques que pasturin i s'ha acabat, que això no hauria d'estar subvencionat. Hauria d'estar subvencionat qui treballa la terra, defensi més el territori. Hauria d'estar enfocat diferent.

J: Si haguessis de valorar de l'1 al 10 el futur que teniu com a sector al Catllaràs, què li posaries?

P: Malament, perquè cada dia pleguen pastors. Potser sí que augmenten més els que tenen vaques, que en tenen moltíssimes, i que van agafant terres. Jo crec que en 20 anys, això acabarà a zero (*riu*). Li posaria un 3. S'està potenciant el gran, l'empresa agrícola, volen que aquest sigui un sector industrialitzat, i això a la Plana de Vic, a Lleida... Potser pot funcionar molt bé, però aquí on estem no. Bé, sí que funcionarà, perquè es basarà tot en això: posar vaques que pasturin, i ja està. Això acabarà en granges donant menjar a dojo, i ja està. Cabres, ovelles estabulades, amb menjar a dins d'una granja, i s'ha acabat. I aquí hi habitaran els cérvols, els cabirols, porcs senglars i aquests grans ramaders de vaques que només les portaran a l'estiu perquè passin les vacances, res més.

J: Creus que la figura de protecció de l'Espai d'Interès Natural del Catllaràs pot ajudar a posar en valor aquest territori?

P: Sí, si es fa bé sí, però també s'ha de tenir en compte a tothom que hi està habitant i treballant. A mi que ho vulguin potenciar, fer reserves de caça i tot això sí, però han de tenir molt clar que també han de protegir a tots els que ho estem habitant, i no només a la serra, sinó també a les del voltant.

J: La gestió de l'EIN la fa directament la Generalitat, oi?

P: Sí, però ells només gestionen les seves finques, i punt. Dels altres, n'hi ha alguns que s'han afegit a la reserva de caça, però res més. Sé que a la Fundació Miranda estan fent quelcom amb alguna administració, relacionat amb la protecció del gall fer.

J: Potser aniria bé que hi hagués un consorci propi per gestionar-ho?

P: El primer que haurien d'haver fet tant bon punt van fer la reserva és parlar amb el territori, i això no es va fer. Van tirar pel dret, van posar animals perquè les finques són seves, i ja està. Sé que hi va haver reunions, però només amb les associacions de caçadors. De propietaris, ni un.

J: Saps d'altres aspectes que podrien posar en valor el territori? Per exemple, fer divulgació de la mineria que hi havia hagut aquí anys enrere?

P: Sí, això estaria bé, perquè som un lloc miner. A Clot hi havia una mina d'ambre, que és una mena de plàstic que antigament s'utilitzava per fer pintes, és un mineral. Encara se'n poden trobar trossets per allà, i hi ha gent que no en té ni idea, d'aquestes mines. És un bon lloc que la gent podria visitar, també hi havia hagut mines de carbó.

J: Saps si hi ha joves que visquin o treballin per aquí, a la Nou o a l'entorn on esteu vosaltres?

P: Pocs (*riu*). En queden alguns, però pocs.

J: On sols anar a fer la compra setmanal?

P: A Berga. A la Nou no hi ha comerços, cap ni un.

J: I a quanta estona et queda de casa?

P: Mitja hora.

J: I pel que fa a escola, hospital... tot a Berga, m'imagino?

P: Sí. Bé, d'escola a Sant Jordi de Cercs, que queda una mica més a prop, és la que ens toca per zona.

J: I pel que fa a comunicacions i infraestructures?

P: Les carreteres ens les arreglen amb un pla de l'ADF, no sabem encara per què, i ho fan cada quatre anys. Jo crec que hauria de ser com a mínim cada dos, això ja per començar. De telecomunicacions zero, de Telefónica teníem una línia aèria que per les nevades de l'any passat va caure, i ells van decidir que no ens podien donar servei, 35 anys després d'haver pagat 600.000 pessetes per aquesta línia però, com que son l'empresa que son, van decidir que no ens podien donar servei. De cobertura mòbil en tenim, però depèn de quina companyia no.

J: Creus que s'haurien de millorar les carreteres de la zona?

P: Sí. Hi ha molts països on totes les cases, estiguin habitades o no, tenen la carretera asfaltada fins a la porta, aquí no. Fa molts anys que ho demanem, però no. Quan neva costa que vinguin a treure la neu, paguem pel servei de recollida d'escombraries, però les hem de portar a la Nou...

J: A la Nou es fa el porta a porta per les escombraries?

P: No.

J: I ja per acabar, com veus el futur en general? No només el sector ramader, sinó de tot el territori en conjunt?

P: Els que tenim un negoci i vivim aïllats, al final desapareixerem. O ens agrada molt, i vivim aquí però no tenim serveis, no tenim res... Jo ho veig complicat.



## ENTREVISTA A ROSA GALINDO, DE LA FUNDACIÓ MIRANDA

22/03/2019

J: Com i quan vas decidir crear la Fundació Miranda?

R: Ja fa 10 o 11 anys, buscant aquesta reconexió amb la natura i amb la vida. Jo, complint un somni d'infantesa, que era viure a les muntanyes i amb animals, connectant amb un propòsit de vida que en el meu cas ja tenia molt present des de la infància.

J: Us vas instal·lar al Catllaràs per alguna raó en concret?

R: Sí, perquè nosaltres ja portàvem un períple de canvi d'espai, perquè no acabàvem de trobar el lloc pel projecte i per a un nombre de cavalls important, i llavors jo sempre mirava cap al Pirineu, perquè la meua àvia és del Pirineu d'Oscà, i jo crec que els meus gens em tiren cap a la muntanya, i vam estar buscant un espai adequat des del Pirineu d'Aragó fins el mar, però no trobàvem ni un pam de terra per a nosaltres, ni llogat, ni de cap manera. Llavors, ens van avisar que hi havia a la venda el Pla de l'Orri, a la serra del Catllaràs, hi vam anar, estava per sobre de les nostres possibilitats, però quan ho vam veure vam dir: "és aquí", pensant sempre en el benestar dels cavalls.

J: Heu tingut alguna facilitat pel fet d'estar ubicats a on esteu? O més aviat difícil?

R: Molt difícil.

J: I a nivell de l'administració, tampoc heu tingut cap facilitat?

R: Estem oblidats. Suposo que repoblar un lloc que s'ha donat per perdut pot ser una molèstia, perquè de sobte tens dret, teòricament, a uns serveis i una atenció, i bé... quan neva, a nosaltres no ens puja ningú, obliden que l'última casa de dalt de tot del Catllaràs està habitada.

J: Quines activitats feu a la finca del Catllaràs?

R: A la finca, ara mateix, es fa un ús molt temporal, perquè els cavalls només hi són de mitjans de maig fins a mitjans d'octubre, llavors fem transhumància cap a Marina, al Garraf. Ho aprofitem com a pastura de muntanya, i mentre els cavalls són allà aprofitem per fer algunes activitats, com campaments d'estiu, visites en família per conèixer la filosofia, el projecte i els cavalls de la fundació, i algun retir. Com que som entitat de custòdia del territori, custodiem i preservem els espais que ocupem, els espais on pasturen els cavalls, i això sí que és un projecte continu allà, que és fer conservació del gall fer, que és una espècie molt amenaçada. De fet, el Catllaràs n'és l'últim reducte més proper a Barcelona. També fem recuperació i conservació de

bosc madurs, és a dir, hem renunciat als diners de la llenya per a no fer una explotació del bosc, sinó una millora de l'ecosistema del gall fer, que passa per una recuperació de pastura, però amb uns criteris de conservació per direccionar la massa forestal del Pla de l'Orri cap a l'autogestió d'un bosc madur en un futur.

J: I no en traieu cap mena de rendiment, d'això?

R: No.

J: Teniu relació amb altres projectes en marxa al territori?

R: En el mateix territori, jo tinc molt vincle amb les persones que estan recuperant la vinya a Sant Julià de Cerdanyola; amb la Martina, de Cal Roio, que fa pollastre ecològic, i amb en Josep de Can Cuirols, que és el nostre proveïdor de formatges, que en fem tastos. La fundació promou producte local ecològic, de proximitat i sostenible, i promovem també els productors de la zona, que ens abasteixen a nosaltres.

J: Es podria dir que feu xarxa entre vosaltres?

R: Sí, anem teixint complicitats entre els poquets que som allà. Per exemple, amb en Ramon de la Clusa, del refugi de Sant Romà de la Clusa, hi tinc bona amistat. També hi ha el refugi d'Ardericó, que el va comprar Acció Natura, que alhora ho ha traspasat a l'Associació Sèlvans, amb qui nosaltres tenim un acord, i és un espai que ens és proper, amb el qual hi tenim sinergia.

J: I com valoraries les relacions amb l'administració?

R: Amb Castell de l'Areny, per exemple, són molt simpàtics, molt amfitrions... però no hi ha una política respecte un mas que està allà dalt, s'ha hagut de demanar tot d'una manera molt personalitzada. Jo crec que els costa mullar-se i moure's per a segons qui que arriba de fora. Aquest sentiment que som de fora ens l'han fet sentir contínuament, i això passa en general a Catalunya, però el Berguedà és el lloc on més de fora em fan sentir. Tret d'això, hi ha persones meravelloses, he fet molt bones amistats, i vincles de dir "que en són, de bones persones!", que t'ajuden, i els vols compensar, però no et deixen, i ho fan perquè són així, bona gent. Llavors, amb l'Ajuntament de Sant Julià de Cerdanyola, per exemple, l'alcalde ens deixa un espai per a la transhumància, que els primers anys el pagàvem, després ens l'ha cedit... A mesura que hi entres, les coses van millorant, però bé, que no és fàcil. A nivell de Consell Comarcal, zero. No hem pogut ni anar-hi a parlar. Mentre al Garraf ens coneix tothom després d'haver-hi estat 1 any, allà dalt res... Gairebé tots els nostres clients venen de l'àrea metropolitana, d'allà a la zona,

quatre... llavors, els vincles que fas són molt forts, perquè som quatre (*riu*). Jo crec que és un territori molt poc dinamitzat.

J: Com a fundació, participeu en projectes de protecció i conservació d'espècies amenaçades?

R: Sí, nosaltres estem adscrits a la Xarxa de Custòdia del Territori, i ara mateix tenim un conveni signat amb l'associació Sèlvans, de conservació de boscos madurs; un altre amb Paisatges Vius per a la conservació del gall fer i de la flora i la fauna del Catllaràs, hem participat en la protecció de les molles calcàries, que són gairebé úniques a Europa, i les tenim al Catllaràs, imagina't. Al Garraf estem començant un projecte de conservació de l'àguila cuabarrada i la tortuga mediterrània, perquè el cavall és un agent de biodiversitat, prevenció d'incendis i manteniment dels hàbitats oberts que necessiten algunes espècies per a tirar endavant.

J: I pel que fa a altres espècies, com el cérvol?

R: Bé, nosaltres vam passar de vedat de caça a refugi de fauna salvatge, però de conservació del cérvol no fem més que això, perquè no és una espècie protegida ni en perill d'extinció, més aviat és una espècie que, igual que el porc senglar, es va reintroduir en el seu moment i, com que no s'ha reintroduït llop, no té depredador, i per tant hi ha caça. Nosaltres, per un tema de principis i de màxim respecte per a la vida i per preservar la calma en un lloc on es fan visites, vam fer això del refugi de fauna salvatge. Però clar... també hi ha unes proliferacions d'aquests animals que no tenen depredador, i això és un desequilibri.

J: I a vosaltres us afecta d'alguna manera, aquest desequilibri?

R: No. Encara que nosaltres hàgim fet aquest espai protegit, pels voltants es caça, i els gossos també són una pressió per a aquests animals, que fan que no es quedi tota la fauna salvatge al mateix lloc.

J: Canviant de tema, creus que el sector turístic té una presència important al Catllaràs, com a activitat?

R: Crec que poquíssim. Bé, depèn. Per exemple, el Pla de l'Orri és un lloc de bolets i, com que no està regulat, és un descontrol i un desordre, perquè t'entra la gent amb els cotxes fins a on surt el bolet, crec que la sèrie de TV3 va fer molt de mal... Hi ha espècies, com el gall fer, que volen tranquil·litat, llavors si tens gent allà pentinant el bosc... No va gens bé. Jo crec que seria un lloc ideal per a fer-hi educació ambiental i conscienciació. Estaria bé que es fes ecoturisme responsable, regulat i amb un projecte pedagògic i educatiu al darrere. Allà dalt està deixat de la mà de Déu... És PEIN, però la normativa del PEIN no s'aplica, el trànsit pels camins no es regula.

Llavors, és una lluita individual d'estar allà intentant regular-ho... Per això nosaltres hem buscat acords i sinergies, per agafar una mica més d'autoritat i de pes, perquè la idea és acabar tenint una figura de reserva natural privada que ajudi, també, a regular el trànsit, perquè sinó... Allò és gent que passa per passar, sense fer-hi res més, i és necessari? Aniria bé que fos com un tancat, on tots els veïns tinguessin la clau i, així, podrien passar els que realment ho necessitessin, però no els que venen a destorbar.

J: En teoria, sent el Catllaràs un EIN, hauria de tenir un Pla Especial que ho regulés.

R: Clar, i llavors hi ha un altre tema: la gestió forestal. Tinc molt bona relació amb els forestals i els agents rurals, però ens trobem que el Pla de l'Orri és un reducte on la gestió es fa d'una determinada manera, però els veïns del costat, que no hi van mai i ho tenen tot delegat a un administrador, fan una tala de bosc "a saco" amb un enginyer que entén el bosc només com un valor de material, i no de vida. S'han carregat hàbitats de gall fer... Han fet coses que l'administració ha autoritzat. Com pot ser que passi això, i per a altres coses ens ho posin tant difícil? Per exemple, per què una família hi vagi a viure, tens l'ACA que et fa pagar l'aigua que surt de la teva finca, que pagues la hipoteca... I dius, quines injustícies que, per una banda, ens collen, i per l'altra, també (*riu*), no ens ajuden ni ens protegeixen.

J: Si haguessis de valorar la presència del turisme al Catllaràs de l'1 al 10, quin número li posaries?

R: Un 6. Hi ha gent que ve i és molt respectuosa, llavors hi ha gent que pertorba, quads, motos... Però no hi ha projecte. Nosaltres som allà com una illa, que anem connectant amb altres projectes, però a nosaltres ningú ens ha contactat per a tenir un projecte comú com a territori. Bé, sí. Un cop ens van contactar de l'Agència Catalana de Turisme, per demanar-nos si podien fer un vídeo al pla de l'Orri, per a promocionar el Berguedà. Vénen, fan el vídeo i, per què posin el logo de la fundació al final, no saps la de trucades que he hagut de fer... I vénen gratis a una propietat privada que ens costa molt sostenir. Allà tenim una masia habilitada com a aula d'entorn rural, i això ja funciona, amb cuina, menjador, sala de treball i una petita vivenda per a qui ho porta. Llavors, hi ha una masia que si no s'arregla caurà, i nosaltres no tenim diners, ni sabem com buscar aquests recursos... Bé, que costa molt, vaja.

J: Pel que fa a l'excursionisme, saps de proves esportives que hi tinguin lloc?

R: Sí, hi ha les curses del Catllaràs. N'hi ha que estan molt ben organitzades, però després n'hi ha moltes que les fan i deixen aquells plàstics penjats i, encara que et diuen que els trauran, passen els dies, el vent s'ho emporta... Amb això ja t'ho he dit tot.

J: Si haguessis de valorar la presència de la silvicultura, com a activitat, al Catllaràs, quin valor li posaries, de l'1 al 10?

R: Zero. Els boscos estan fatal, i quan els tallen, es tallen els arbres més grossos. L'única gestió que s'ha fet ben feta és la de l'Orri, perquè hem fet un pla que ha estat beneït per Sèlvans, i se n'ha autoritzat la intervenció. Hem deixat una part sense intervenció, d'autoregulació del bosc, amb refugi d'hivernada del gall fer; i després unes parts on els arbres eren "palillos junts", que allà no s'hi colava ni la llum, ni l'energia, ni la vida, on sí que s'ha fet una intervenció perquè allà ja ve d'una mala gestió anterior. I ja et dic, a tot l'entorn no hi ha un criteri més enllà de l'explotació pura i dura, llavors queda tot que no s'hi pot ni passejar, destrossen els camins. M'agrada el terme que has utilitzat, *silvícola*. M'ha semblat molt futurista, perquè allà tallen arbres, no hi fan res més. No hi ha ni iniciativa, ni creativitat. És un territori força incomunicat, però crec que es podria convertir en una joia única a Europa, i vindria gent de tot el món. I regulada, no salvatges a fer malbé les coses. Hi ha boscos madurs que s'haurien de protegir més.

J: La majoria de les finques del Catllaràs son públiques o privades?

R: N'hi ha de privades, però també hi ha bastant bosc públic, on sí que s'hi fa gestió, i aquí ja no hi entro, perquè això és l'administració i ells sabran com gestionen les seves finques, jo no soc tant experta en gestió forestal.

J: I pel que fa al sector agrícola i ramader, com en valors la seva presència a la zona?

R: Fatal... A veure, hi ha el de Can Cuirols, que molt bé, però és un heroi, perquè està fent d'artesà en un país on els artesans no es contempen. Les lleis son per Danone, si tu vols fer un formatge artesà, et demanen el mateix que la Danone, i això és una barbaritat. Mentre estem a tocar del país de l'artesà, França, a Catalunya estan maltractats els artesans... No valoritzats, no recolzats, no et deixen fer res... Tant la Martina com en Josep, per a mi, van a missa. Son persones ètiques, amb projectes, que s'hi deixen les pestanyes, i jo els tinc molta admiració i de respecte. Per a mi és un honor compartir muntanya amb ells, però només son aquests, no hi ha més.

J: Si haguessis de valorar de l'1 al 10 la importància del sector?

R: Un 3. Si em compto a mi, a en Josep i a la Martina pugem la nota... li posaria un 7. Però n'hi ha que tenen vaques arrendades que no tant, sobrepasturen, i no és sostenible.

J: Creus que els productors agroramaders locals tenen facilitat per a vendre els seus productes a la zona?

R: Bé, això ells t'ho diran millor que jo, però penso que no hi ha moltes facilitats perquè, si n'hi hagués, n'hi hauria des del minut zero, i això no és així. Tot i això, son gent emprenedora, que van tirant endavant i que cada vegada estan més ben posicionats. Jo sé que al Garraf es venen pollastres ecològics del Catllaràs, i en Josep de Cuirols ja ha guanyat algunes medalles pels seus formatges. Es mouen.

J: Creus que té futur, aquest sector, al Catllaràs?

R: Jo crec que sí, perquè sinó ja haurien desaparegut. Jo soc crítica, però ho soc amb una visió optimista, perquè sinó què hi estem fent, allà, lluitant? És perquè creiem en la transformació, un canvi de paradigma. No és casual que hi hagi persones així, en aquell espai.

J: De l'1 al 10, com valores el futur del sector? Més pessimista, més optimista...?

R: Un 9. Entre un valor i l'altre hi ha una distància, que vol dir lluita.

J: Creus que figura de protecció de l'EIN del Catllaràs pot ajudar a posar en valor l'espai?

R: Crec que sí, però alhora n'estic molt decebuda. No s'està fent valdre, i quan es fa valdre és per ximpleries que perjudiquen als que hi vivim, no per què els que venen ho respectin. A mi, personalment, m'han passat coses d'aquestes, i he de dir que estic satisfeta, i per això soc optimista, del canvi de visió dels agents rurals respecte a nosaltres durant aquests anys que hem estat allà. Al principi ens miraven amb desconfiança, i ara és una mirada de complicitat, això em fa molt contenta. Nosaltres mai som l'enemic d'aquests espais, però a vegades, els gestors del territori, com a autoritat, es confonen.

J: Creus que aniria bé que hi hagués un consorci que ho gestionés?

R: Sí, però ha de venir amb un suport administratiu. No pot ser que només siguem els veïns, perquè som massa diversos, i amb la feina que tenim tots seria difícil fer coses i avançar. Això hauria de ser l'administració la que fes una proposta, amb uns recursos als quals ens poguéssim acollir.

J: A part de la figura de protecció, saps d'altres aspectes del Catllaràs que podrien ajudar a posar-lo en valor? Per exemple, la mineria al segle XX?

R: Pel que fa a la mineria, no. Jo crec que és més un tema de flora, fauna... Tirant més cap als aspectes sanadors i terapèutics de la natura. No tant produir valor material, sinó intangible. Pot ajudar a posar-ho en valor el turisme ecològic i respectuós, que no pot ser massificat. Ha d'haver-hi places limitades a l'activitat, i l'accés ja és un filtre, ja que al pla de l'Orri és impossible que hi

pugin autobusos... S'hauria de trobar l'equilibri entre tenir visitants i controlar-ne la massificació.

J: Saps si la zona on us ubiqueu, i el municipi de Castell de l'Areny en concret, ha patit gaire despoblament des de mitjans del segle passat?

R: Bé, Castell de l'Areny és el municipi on estem, però no és el poble on jo tinc més tirada a anar. Va estar abandonat durant un temps, fins que la família de l'alcalde el va recuperar, i ara hi ha un "nou" Castell de l'Areny. Més cap a la muntanya, tots els masos estan abandonats. Alguns els han anat rellogant, fins que algú hi ha anat a viure o a fer-hi alguna cosa, però ara és quasi impossible viure allà dalt. Jo vivia allà amb la meva parella i el meu fill, i alguns dies no podia anar al col·legi perquè nevava. El sistema educatiu, en comptes de comprendre-ho, ens pressionaven perquè havia d'anar al col·legi... Doncs posa'm un helicòpter, clar... Quan neva ens quedem aïllats, i quan el meu fill s'ha de passar un mes sense poder anar a escola, és quan decideixo baixar al Garraf amb els cavalls, i al pla de l'Orri ja hi anem a l'estiu. Ara allà hi ha un masover que s'hi està tot l'any, que té cura de l'espai, però jo encara no he trobat la fórmula. A mi el que m'agradaria és trobar algú jove que vulgui fer projecte allà, que generi algun recurs i que pugui mantenir l'espai, i així donar més sentit a que allò sigui allà tot l'any, i no que només 4 mesos hi pugem nosaltres, que al fer la transhumància amb els cavalls no podem ser-hi sempre. Justament per això, i perquè no es pot deixar abandonat i que es deteriori, a mi m'agradaria trobar algú que volgués crear-hi projecte, per exemple, cultivar-hi patata i pèsol negre tal i com es feia abans, cosa que encara aportaria més biodiversitat. Tot i així, avui en dia això no és tant fàcil, perquè potser trobes algú que fa això, però que alhora treballa a no sé on, llavors això ja no és sostenible, vivint allà dalt.

J: Saps si hi ha joves que visquin o treballin a l'entorn?

R: No n'hi ha. Per això et deia que seria bonic trobar algú jove que s'involucrés en l'espai. T'he de felicitar per les preguntes que m'estàs fent, ja que m'està anant bé per reflexionar en veu alta, justament estic en un moment de crisi amb l'espai, que no sabem què fer-ne. Però el que és segur és que jo no el vull vendre. Penso que ja hem fet molta feina a nivell de valors i de natura, cosa que és important. Un projecte exclusivament turístic jo no el veig. Crec que primer hem d'escoltar l'espai, pensar en el que li convé més, i que hi tornés gent jove tindria sentit.

J: Va bé saber-ho (*riu*). Quan us esteu allà, on aneu a fer la compra setmanal?

R: Jo compro, sobretot, directe a proveïdors, com en Josep de Curiols, o a la Martina, que fa pollastre ecològic. Això és el producte fresc que compro setmanalment.

J: I a quanta estona et queda anar a algun poble des d'allà dalt?

R: Mitja hora per pista forestal a Sant Julià de Cerdanyola, el poble més proper. Fins a Berga, 45 minuts; fins a Puigcerdà, una hora i quart... Allà tot és lluny.

J: I tema escola, hospital...?

R: L'hospital a Berga, i escola a Sant Julià de Cerdanyola és la de més a prop, sinó a Vilada.

J: I pel que fa a l'estat dels camins i les infraestructures, creus que s'hauria de millorar?

R: Sí, però sense perdre el filtre, és a dir, mantenir-ho bé, però no convertir els accessos en autopistes. Ara mateix està justet, allà si no tens 4x4 no pots viure-hi ni anar-hi. A la fundació teníem un Land Rover per a pujar i baixar gent que ens va petar i el vam vendre al no tenir diners per arreglar-lo, i ara per qui vol venir tenim taxis de muntanya.

J: Com veus el futur, en general, del Catllaràs?

R: Jo el veig bé. En el cas del pla de l'Orri, que és l'epicentre del Catllaràs, on s'obre la clariana enmig del bosc, crec que allà es pot fer algun projecte molt bo. Es podria obrir el model de gestió que estem fent allà cap a altres indrets de la zona. Ens falten les persones que facin que la presència humana hi sigui present, però ja tenim la part de conservació del territori molt en marxa, s'ha fet molta feina i hem tingut una subvenció, per a això sí. Les molles estan protegides, i les zones d'exclusió per al gall fer estan fetes. El model que estem seguint al pla de l'Orri és aplicable a tota l'extensió de l'espai natural, a tots els propietaris, i en això estem.



## ENTREVISTA A ARNAU ADERN I MARIO GONZÁLEZ, DE L'HOSTAL RURAL DE FALGARS

23/03/2019

J: En quina època de l'any teniu més feina, aquí a l'hostal?

A: A partir del juny i, si hi ha bolets, la temporada s'allarga fins el novembre. Si no hi ha bolets, al setembre s'acaba.

J: I teniu obert tot l'any?

A: No, al gener i el febrer tenim tancat. El gener ens l'agafem de vacances, i el febrer és un mes molt complicat, pel tema neu. Aquí hi neva bastant, de normal, excepte aquest any (*riu*).

J: Quin és el perfil de visitant que se sol allotjar més a l'hostal?

A: Bàsicament gent d'aquí, del país. Gent amb bicicleta, gent que va a fer caminades... Però d'estrangers, pocs.

J: Son gent que ve dels pobles dels voltants, o de l'àrea metropolitana?

A: De l'àrea metropolitana, sobretot, sí.

J: Defineix amb una paraula la serra del Catllaràs.

A: Ostres... (*pensa*) Hi ha una paraula que em va dir un geògraf, que ara no recordo... Ens va explicar que aquí hi ha una petita zona on hi creix flor de neu, que és el lloc més al sud d'Europa on es troba, també hi ha moltes orquídiess... Li va donar un nom, però ara no me'n recordo. Puc dir-te que és espectacular, perquè té de tot.

J: Creus que el turisme és important, aquí, com a activitat econòmica?

A: No. Hi ha senderisme, però no és un motor, no està explotat.

J: Si n'haguessis de valorar la seva importància al Catllaràs de l'1 al 10, quin número li posaries?

A: Jo li posaria un 4, perquè en aquests moments és una cosa per desenvolupar, que si es fes li podríem posar perfectament un 8 o un 9. Entre que hi ha el gall fer, es poden fer rutes en cavall, en bicicleta, a peu... Està molt per explotar.

J: Creus que el model de turisme rural i ecoturisme és el que es podria desenvolupar més bé, aquí?

A: Sí, però el problema és que la gent de la Pobla sempre han sigut gent d'indústria. Gent de fer 8 hores en una fàbrica, i apa... I ja fa molts anys que això ha anat davallant, però la gent encara

no ha fet el canvi de xip que s'ha donat en altres comarques, on sí que hi ha aquest tipus de turisme. Llavors, aquí anem endarrere, en aquest aspecte.

J: I pel que fa a l'excursionisme, saps de proves esportives que es facin per l'entorn?

A: Sí. Hi ha la Ultra de la Pobla; una de bicicletes, a Sant Julià de Cerdanyola; alguna cursa d'orientació...

J: I que hi hagi aquestes curses us repercuteix, a vosaltres?

A: Sí, això sí. Per exemple, per la cursa del 19 de maig, sempre tenim ple. I per la Ultra Pirineu, que fan a Bagà, també tenim ple.

M: Més curses, haurien de fer. Ara han fet això de la Station de Trail.

A: Sí, n'han feta una aquí, i en volen fer una altra al sud del Berguedà. Consisteix en una aplicació de mòbil on et surten rutes per fer, pots veure els temps... És una manera d'incentivar que la gent vingui aquí a entrenar.

M: Fins i tot hi ha dutxes, i l'aplicació et diu on son. Per aquí ens passen 2 d'aquestes rutes, però de moment encara no hem vist passar ningú fent això. És a nivell europeu això, a França també hi ha rutes d'aquestes.

J: Interessant. Pel que fa a la gestió forestal, creieu que té importància, com a sector econòmic, la silvicultura al Catllarès?

A: Sí, es treballa bastant.

J: Si ho haguéssiu de valorar de l'1 al 10, quin valor li posaríeu?

M: Té poca importància. Només hi ha una brigada de la Pobla, que es dedica a fer això. La resta venen de fora. Si li he de posar nota, un 3.

J: Creieu que es fa una mala gestió del bosc?

M: Molt malament, per una qüestió econòmica. Si a tu et donen una àrea, i subhasten aquella àrea, i surt una subvenció, llavors tu, com a llenyataire, cobres aquella subvenció. Cobrant-la, t'és igual el tronc que la brancada, perquè té el mateix preu. Llavors, et dediques a deixar el bosc net, tritures tota la brancada per a fer biomassa... Si no és subvencionat, a tu l'únic que t'importa és el tronc, que és el que més pesa, perquè això va a pes. Llavors, la brancada no t'importa, i passa el que passa. Molts cops deixen la brancada per allà, i això algun dia serà un polvorí. Si son finques subvencionades, ho fan molt bé, però sense subvencions ho fan fatal.

J: Creieu que el sector agrícola i ramader té importància aquí? Coneixeu gent que s'hi dediqui?

M: De per aquí, només coneixem alguna granja, que puja les vaques per aquí. Poca cosa. Hi ha alguna granja de vaques, un que té ovelles... És que al Catllaràs, ja ho veus, on menja la vaca? En aquell pradet que té per aquí. La resta, son boscos.

J: Clar, anys enrere hi havia hagut més prats i pastures, però al despoblar-se es van anar abandonant hi hi ha crescut boscos, oi?

M: Sí, sí, és que aquí abans no hi havia ni un arbre. Nosaltres tenim fotos antigues on no s'hi veu ni un arbre. Ara és tot bosc, i no tenen on menjar.

J: Coneixeu productes de proximitat fets al Catllaràs?

A: No, jo no conec res.

M: Hi ha un noi que ha plantat vinya en unes feixes, a Sant Julià de Cerdanyola.

J: I aquí, de vinya, ja n'hi havia abans?

A: Sí, i ara amb el canvi climàtic, com que puja la calor, la vinya puja d'altitud.

J: Sabeu si hi ha fires als pobles de l'entorn, on els productors puguin vendre els seus productes?

A: Sí que se'n fan, de fires. A Guardiola, a la Pobla... Hi ha la Susanna, de la Pobla, que fa melmelades, patés, oli... També seria un altre exemple de producció local.

J: Canviant de tema. Creieu que la figura de protecció d'Espai d'Interès Natural del Catllaràs ajuda a posar en valor l'espai?

A: A nosaltres ens afecta negativament, però suposo que positivament també. Nosaltres tenim projectes parats, degut a la figura de protecció. Volem fer una illa d'uns 500 metres quadrats dins l'espai, i no ens ho deixen fer. I el que fem és una activitat ecològica, no genera cap tipus de contaminació.

J: Creieu que se'n fa una bona gestió, de l'espai natural protegit?

M: Jo crec que, de gestió, no se'n fa gaire. No pot ser molt dolenta, perquè no se'n fa gaire. Quants dies s'ha parat un guarda forestal, aquí?

A: Bé, ara han fet la zona protegida d'hàbitat de gall fer, però res més.

M: Però ni han passat per aquí, a dir-nos res. Abans, jo portava un refugi al Parc Natural del Cadí-Moixeró, i allà cada 2 setmanes passava un forestal, demanant-me coses, feies el cafè, hi xerraves una estona... Aquí no, mai passa ningú.

J: També us repercuteix negativament en altres aspectes, a part que no us deixin fer l'illa?

A: No, bàsicament en això.

J: A part de la figura de protecció de l'EIN, sabeu d'altres aspectes que poden ajudar a posar en valor l'espai?

A: Sí. L'ajuntament té un projecte per a convertir el Xalet del Catllaràs en un centre d'interpretació de la natura.

M: I on tu puguis portar escoles i altra gent interessada, per a fer divulgació del que hi ha aquí al Catllaràs. Això és un projecte de l'Ajuntament, però si ara hi ha eleccions potser canvia l'alcalde i té un altre projecte per a aquella casa. Es tracta d'un xalet dissenyat per Gaudí, que tenia una escala molt característica que l'havien tirat a terra perquè queia, i llavors en van posar una de ferro. Després, la Diputació hi va posar diners, i van tornar a fer l'escala tal com havia sigut originalment, però la resta de la casa encara s'ha d'arreglar, que està feta pols. Ara ha sortit una subvenció per arreglar aquesta casa, però no hi ha cap paleta de La Pobla que estigui disposat a fer-ho, perquè no tenen prou diners per a dur-ho a terme, ja que ells cobrarien de l'obra al final de fer-la, i per tant no tenen els diners, d'entrada. A nivell de grans empreses, no sé si els interessa ficar-se allà al mig de la muntanya a treballar... De moment està parat, no se n'ha tornat a parlar més.

J: Sabeu si hi ha joves que visquin o treballin per aquí?

M: El de la Fundació Miranda; dos que tallen arbres, però que quan els surti feina a una altra banda marxaran... El que porta el refugi d'Ardericó, també. Pocs joves, en general.

J: Vivint aquí dalt, on aneu a fer la compra?

M: Ens ho porten tot, proveïdors de Berga, Manresa... No es pot comprar als pobles, ja que els preus son desorbitats.

J: I quant trigueu a anar a La Pobla, des d'aquí?

A: Un quart d'hora, per la carretera.

J: I tema hospital i escola, on us toca anar?

M: L'hospital a Berga, i l'escola a La Pobla per a la primària, ja que la secundària ens toca a Bagà.

J: I pel que fa a les comunicacions, creieu que s'haurien de millorar o esteu bé?

M: La carretera no està gaire cuidada. L'única cosa bona de la carretera és que ens la netegen si hi ha neu, però en general no hi ha gaire manteniment. Portem dos o tres anys que a l'estiu creix l'herba que a les corbes no deixa veure si ve un cotxe o no. L'únic que han fet en aquesta carretera és marcar a cada quilòmetre el percentatge de desnivell que hi ha, i el número de quilòmetre que és, per als ciclistes. També han posat un cartell de "camí rural", que diu que no es pot passar dels 50km/h, però més enllà d'això... De manteniment, res.

J: I pel que fa a la cobertura d'internet i telefonia mòbil, com esteu? Veig que aquí no hi ha cobertura.

A: A dins la casa no hi ha cobertura, però a fora sí. Amb Movistar i Orange vas bé, aquí, però amb Vodafone horrible. Evidentment, no tenim línia de telèfon, anem per wifis, i és horrorós (*riu*). Ara diuen que volen muntar una fibra per radiofreqüència, i aviam si arriba aquí.

M: Nosaltres tenim wifi a tota la casa, però si se n'hi connecten tres no en tenim ni nosaltres (*riu*).

J: Creieu que us afecta, això, com a negoci?

A: Avui en dia tothom et demana el wifi... Tothom vol anar a la natura, però també volen la clau del wifi. Sí, que ens afecta. Com que dins la casa no hi ha cobertura, tothom ens demana per fer servir el wifi.

J: I com veieu el futur, en general, pel Catllaràs?

A: Si no s'inverteix en turisme, que és l'únic que pot créixer aquí, malament. Som una de les comarques més pobres de Catalunya. Si ningú fa un canvi de xip, ni els que manen volen invertir aquí, doncs malament.

M: Hi ha el concepte del *pixapí*, i jo crec que és molt erroni. La majoria de la població d'aquí viu del *pixapí*, però no, el *pixapí* és el *pixapí*. Per exemple, aquí al costat tenim una àrea de barbacoes que surt a una aplicació que es diu *Furgo Perfecto*, i venen caravanes i furgonetes que paren aquí, i ara els volen fer fora. Per què? No ho sé, tampoc fan mal. La qüestió no és fer-los fora d'aquí i adequar una àrea a La Pobla, perquè la gent que ve aquí no vol estar a La Pobla, vol estar aquí, al mig de la natura. Haurien de treballar per adequar això a que es quedin, i educar per tal que no facin malbé res, a base de cartells... Segur que hi ha un sistema. Fins i tot nosaltres hem proposat una manera de gestionar-ho, però no, ells volen muntar una àrea a La Pobla. Suposo

que a l'haver-hi més comerç, els interessa més tenir-los allà baix, però llavors la gent no hi anirà, perquè ells volen venir aquí dalt.

J: Això qui ho gestiona, l'Ajuntament?

M: L'Ajuntament, sí.

A: A vegades, Medi Ambient de la Generalitat també ens hi posa traves, a que estiguin aquí dalt.

J: Heu dit que, aquí, l'únic que pot créixer és el sector turístic. Com veieu el futur del sector agrícola i ramader?

A: Tampoc som uns experts en això, però ho veiem força malament. Els que podrien tenir un ramat de cabres o d'ovelles i fer-ne formatge, no ho fan. Tenen els animals, i viuen de les subvencions. Un cop van intentar crear un negoci de pollastres ecològics, però no va anar bé. Havia de posar uns preus tant cars, que ningú li comprava. Hi ha un altre noi, de Bagà, que també fa pollastre ecològic, i ara s'està plantejant de venir aquí al Catllaràs, on ja hi té el corral fet, i no hauria de fer més infraestructura si volgués venir.

J: Al vendre cars els productes, que és el preu al que tocaria vendre'ls per a poder-ne viure, la gent ja no els compra. Si la gent, com a compradors, ho valoréssim més...

A: Aquest és el problema. És el que et deia, som una de les comarques més pobres, i això es nota molt. No hi ha calers. No hi ha gent disposada a comprar pollastre de qualitat... Tothom va al més barat. Sobretot a La Pobla, més que, per exemple, Sant Julià de Cerdanyola. A Sant Julià hi ha molta segona residència de gent de l'àrea de Barcelona, que aquests sí que es nota que tenen més diners, però la gent de la Pobla no gasten gaire.

M: I al llarg dels anys s'hi ha notat, també. Fa 15 anys, que son els que jo porto aquí, han tancat molts bars, restaurants... Tot ha anat en declivi.

A: Sí, i llavors tu vas a Guardiola, i allà tenen 5 o 6 bars... Hi ha més activitats que a La Pobla. Crec que s'ha fet una gestió molt dolenta de tot. Hi ha quatre persones que tenen la meitat de terrenys i cases de La Pobla, i no s'ho venen bé, és tot caríssim... Els lloguers son més cars aquí que a Berga, cosa que fa que la gent no vulgui venir a viure aquí a dalt.

M: Bé, i tampoc han sabut posar un reclam. Hi ha coses per promocionar, com els Jardins Artigas o el Museu del Cement, però no ho han sabut posar en valor. Un dels pobles més visitats de Catalunya és Castellar de n'Hug, i està aquí al costat. Per anar-hi, tothom passa per La Pobla... El que han fet a Castellar no ho han sabut fer a La Pobla. Els farem pujar aquí dalt (*riu*).

A: Fa poc, per aquí van descobrir unes ruïnes, i hi ha trobat ceràmica i altres restes. No se sap si és un poblat ibèric, o medieval... Això aquí davant mateix, al mig del Catllaràs. És una iniciativa privada, però que podria estar bé tirar-ho endavant i posar-ho en valor.

## ENTREVISTA A AGUSTÍ ELIAS, ALCALDE DE SANT JULIÀ DE CERDANYOLA

25/03/2019

J: Defineixi amb una paraula la Serra del Catllaràs.

A: Una paraula, només? És difícil.

J: Si no se li acudeix res, poden ser unes paraules (*riu*).

A: (*pensa*) Extraordinari massís calcari del Prepirineu.

J: Creu que el sector turístic té importància al Catllaràs?

A: Sí, molta.

J: Quin valor li posa, de l'1 al 10?

A: Un 8.

J: Atreu excursionistes, el Catllaràs?

A: Força, sí. No tant com el Pirineu Central, però déu n'hi do. Potser el que atreu més son els bolets, però això com a cosa puntual, ja que la tardor és el moment màxim d'afluència al Catllaràs. Hi ha boletaries que son excursionistes, i n'hi ha que no.

J: He vist que, pel poble, hi ha uns cartells de les *Stations de Trail*. Com va això?

A: Sí. És un projecte nou, que de fet encara no està inaugurat oficialment. L'Alt Berguedà disposa d'una *Station de Trail*, que comprèn dos sectors: un més cap a la banda del Cadí-Moixeró, que agafa de base l'Ultra Pirineu; i l'altre situat aquí, al Catllaràs, basant-se en la Ultra Catllaràs, que comprèn la Pobla, Sant Julià, la Nou, Castell de l'Areny.

J: Es deuen fer força curses de muntanya, oi, aquí?

A: Hi ha la Ultra Catllaràs que, arrel d'això, s'ha muntat això de la *Station de Trail*, per tal de fer-hi una estació d'entrenament.

J: I la silvicultura, com a activitat, té importància a la zona?

A: Té una importància força més baixa que anys enrere, perquè el valor de la fusta era, en termes relatius, potser 100 vegades més gran fa 100 anys. Té la seva importància, però n'ha anat perdent. Penso que la fusta cada vegada té més valor per fer que els boscos estiguin ben cuidats, que no pas per les tonelades de fusta que se'n treuen.



J: Si hagués de posar un valor de l'1 al 10 al sector, què li posaria?

A: Un 3.

J: I pel que fa al sector agrícola i ramader?

A: És important, però les explotacions agrícoles han fet una zona d'extensiu, on s'ha passat més d'agricultura a ramaderia. S'exploten al màxim els recursos, però dona per viure a molt poca quantitat de pagesos, que els podríem comptar amb els dits de les dues mans, entre tots els municipis. Tot i això, s'ocupa el que hi ha. L'agricultura sí que s'ha reduït moltíssim, i el que ara predomina és la vaca, no lletera, sinó de carn, per criar vedells.

J: Si n'hagués de valorar la importància de l'1 al 10, com ho valoraria?

A: Pel que fa a la importància relativa, és molt poca, econòmicament. Potser un 2 o un 3, però és una cosa que no pot desaparèixer. Independentment de la quantitat de gent a qui doni per viure, si en un futur encara necessites més quantitat per a poder-ne viure, doncs si no és un pagès d'aquí serà un pagès d'un altre lloc... Però és important que el pagès ocupi totes les terres per a mantenir un equilibri important, tant pel que fa a incendis, com pel paisatge.

J: M'imagino que, anys enrere, hi havia moltes més pastures i conreus que ara, oi?

A: Sí. Aquí, sobretot, hi havia moltes feixes. Durant els últims 100 anys, la fusta deu haver augmentat un 200 o 300%. Precisament, ara tenim un perfil d'Instagram on s'estan penjant fotos de Sant Julià del segle XX, i si compares una d'aquestes fotos amb l'actualitat, a les fotos on hi surt la muntanya es veu un canvi important. Abans hi havia poquíssims arbres. La massa forestal ha augmentat molt.

J: Coneix productes de proximitat fets al Catllarès?

A: Formatges, melmelades. Llavors, els ramaders que crien vedells, a l'estar incorporats a la Vedella del Berguedà, pots trobar els seus productes a alguns supermercats.

J: I sap si hi ha fires, a Sant Julià o als pobles del voltant, on puguin vendre els seus productes i promocionar-se?

A: Sí, nosaltres tenim una fira de productes artesanal que la fem per la Puríssima, que és la Fira Faia. A La Pobla de Lillet i a Guardiola també en fan. De productes fets aquí, també hi ha embotits. Aquí al poble, l'únic que fa productes artesanals propis fa embotits.

J: Això de la Fira Faia, deu atreure gent, oi?

A: És per Nadal. Va començar a atreure gent a partir de l'any 2000, aproximadament. Abans era molt difícil atreure gent a la nit de Nadal (*riu*), però avui en dia ha canviat, i a l'haver-se donat a conèixer ha tingut un creixement exponencial. A part d'això, hi ha una cosa que no hem dit, i que també considero important. Es tracta de la gestió cinegètica. En aquest poble, amb el que tenim, existeix un turisme de caça, que ens dona molta vida des de l'octubre fins el març. Això pot tenir molts detractors, però fa 30 anys, aquí, no hi havia cap cérvol ni cap cabirol. Fa 7 o 8 anys, hi havia una sobrepoblació de cérvols que ho destrossaven tot, i també cabirols. O acceptem depredadors per a aquests animals, o hem de mantenir-hi la caça. Sense depredadors, si no hi hagués algú que els cacés, això seria un desastre.

J: M'imagino que les pastures que queden també en deuen sortir perjudicades, amb tot això.

A: Els pagesos bastant, sí. De porc senglar sempre n'hi ha hagut, que fa més mal. Però aquí estem en una zona on la població de senglars està força equilibrada, en comparació amb altres llocs de Catalunya. Però, evidentment, si deixés d'haver-hi caçadors, seria un desastre.

J: Diu que abans no hi havia cérvols i ara sí. Van venir de forma natural, o algú els va reintroduir?

A: Es van reintroduir, però també n'hi va haver alguns que van venir del sud de França, que a mesura que anaven baixant cap al sud van arribar aquí, al Catllaràs. Els cabirols sí que van ser reintroduïts directament, però. Potser feia 150 anys que havien desaparegut.

J: Considera que el sector agrícola i ramader té futur al Catllaràs?

A: Això segur. Que pugui donar per viure'n, això ja no ho tinc tant clar. El que és segur és que no pot desaparèixer. Que els pagesos de la zona desapareguin, podria ser, però que desaparegués tot el bestiar que queda pasturant per aquí, seria molt mala notícia si passés. Evidentment, si son pagesos d'aquí els que ho mantenen, molt millor, perquè això son llocs de treball. El dia que no es puguin mantenir, és igual, mentre ho puguin fer empreses més grans... Però malament si no ho fa ningú.

J: Des de l'Ajuntament s'ha dut a terme alguna iniciativa per a donar un impuls al sector al municipi?

A: No. Si l'Ajuntament tingués terres, podríem fer alguna cosa, però no és el cas. Hi ha una iniciativa privada de recuperar vinyes de muntanya, al qual com a Ajuntament hi donem suport. És un projecte interessant, perquè es localitza en una zona difícil, on no pot entrar maquinària, i fins ara s'han llaurat les terres amb cavall. Son unes vinyes que des d'abans de l'any 1000 que estan documentades, i ara s'intenten recuperar, fins i tot s'intenten recuperar

varietats que encara no havien desaparegut que, tot i no cultivar-se, encara quedaven en marges. Tenen dificultats, perquè aquestes varietats pròpies només permeten fer microvinificacions, per a experimentar. Es tracta d'una zona petita, d'unes 4 o 5 hectàrees, amb parets de pedra que s'han d'arreglar, perquè sinó s'esllavissen, ja que portaven molts anys abandonades. Si tira endavant, pot donar uns quants llocs de treball en un futur, i seria una activitat molt interessant.

J: Creu que la figura de protecció d'EIN del Catllaràs pot ajudar a posar en valor l'espai natural?

A: Fa molts anys que ho és, i fins ara no. Simplement ha servit com a mesura de protecció, i encara no prou, perquè hi ha hagut zones molt destrossades per la silvicultura, per un excés de fer pistes forestals... Els enginyers no ho podien aturar, perquè tenien plans de gestió forestal aprovats des de feia anys, els quals esquiven el permís de tala de l'enginyer comarcal quan estan aprovats, i tenen una vigència de molts anys. Han fet destrosses importants al punt més alt del Catllaràs, el Serrat Negre. També intenten protegir el gall fer, però són iniciatives que no acabo de veure clares. Al nostre municipi, en el que ha ajudat més la figura de protecció ha sigut el fet que el bosc no sigui de particulars concrets, sinó que és privat d'una macomunitat, anomenada la Junta dels Campmasats i Megallers, que ha ajudat a que no es fessin grans desastres pel bosc.

J: Hi ha finques públiques, o és tot privat?

A: A la Pobla de Lillet n'hi ha de públiques, que ja en època franquista les gestionava l'Instituto de Conservación de la Naturaleza (ICONA), ara són de l'Ajuntament. A Castell de l'Areny, crec que la majoria són finques privades, una de les quals és aquesta que t'he comentat, on han fet una destrossa important, que és on hi ha Sant Romà de la Clusa. A Malanyeu i la Nou, crec que els boscos també són de particulars. En el cas de Sant Jaume de Frontanyà, ho desconec. On crec que hi ha més bosc públic és a la Pobla de Lillet.

J: A part de la figura de protecció, sap d'altres elements que poden posar en valor l'espai natural?

A: Bé, el que t'he comentat abans dels bolets. De totes maneres crec que s'ha explotat poc el fet que sigui un espai protegit, ja que és un dels únics llocs on trobem la flor de neu, i no hauria de ser incompatible el fet de protegir la planta i poder-ne treure una mica més de rendiment. El PEIN ha sigut una eina per bloquejar coses, però no s'ha fet res per a donar a conèixer els valors naturals ni per posar-ho en valor.

J: Actualment, l'únic document que ordena l'espai és el Pla Especial de Delimitació, compartit amb alguns altres EINs dels voltants. Potser si es fes un Pla Especial de Protecció específic pel Catllaràs, ajudaria a millorar-ne la gestió?

A: Crec que potser hauria estat igual de protegit sense el PEIN... Jo crec que hi hauria d'haver un equilibri entre protecció i promoció, perquè sinó això acaba sent una reserva on no s'hi pot fer res.

J: Sant Julià de Cerdanyola ha patit despoblament respecte els anys 1950-60?

A: Sí. Hi va haver un moment en què va venir gent, degut a les mines i el sector tèxtil. L'any 1942 vam perdre l'ajuntament, i llavors Guardiola encara no existia. Érem Sant Julià i Brocà, que ens vam unir. A principis del segle XX, va arribar el tren, i és aquí quan va començar a arribar gent, i va començar a créixer el nucli de Guardiola. Quan aquests sectors econòmics van anar a la baixa, molta població va marxar. Pel que fa a Sant Julià, la població ha anat oscil·lant, vam tenir un màxim de 270 habitants, ara estem a 244, tot i que tenim una població molt envellida, és un poble de jubilats (*riu*). N'hi ha que porten més anys de jubilats que treballant, perquè els treballadors de les mines als 50 o 52 anys ja es jubilaven.

J: Hi ha joves que visquin o treballin al poble?

A: Sí que n'hi ha, i la prova és que encara tenim escola, perquè hi ha prou nens per a mantenir-la. Per la situació geogràfica, és impossible desenvolupar cap tipus d'indústria aquí, però els pocs llocs de treball que hi ha per a joves són del sector del turisme, de paleta, de manteniment d'instal·lacions. N'hi ha que viuen aquí i treballen a Berga, i també sé d'alguns casos en què ja no necessiten desplaçar-se cada dia per anar a treballar, ja que treballen a distància. Això és el que més esperança ens fa tenir, per a mantenir i fins i tot augmentar la població, i en aquesta línia també és positiu que ens arribi la fibra òptica. Hi ha molts professionals que, tenint una feina a Manresa, o més avall, si aquí tenim un mínim de serveis, com l'escola o el dispensari mèdic, i relativament ben connectats amb l'eix del Llobregat, la C16, podrien quedar-se a viure aquí amb facilitat. A més, està previst ampliar la C16 amb un carril reversible de cara el 2022 o el 2023, cosa que farà els desplaçaments encara més ràpids i solucionarà el problema de les cues que patim cada divendres a la tarda de pujada, i diumenge a la tarda de baixada. Estem prou ben comunicats, jo tardo menys estona anant d'aquí a Sabadell que de Sabadell al centre de Barcelona, en cotxe.

J: Des de l'Ajuntament s'ha dut a terme alguna iniciativa per tal que els joves tinguin més oportunitats per a viure i treballar al municipi?

A: Directament, no, però indirectament sí. Ens preocupem perquè l'escola estigui bé, i que es pugui mantenir el servei de dispensari mèdic, o almenys fer que la gent no s'hagi de desplaçar per a tenir el servei. Evidentment, l'hospital de referència és a Berga, però hi ha algunes coses,

com analítiques, que s'han de poder fer aquí. Una altra cosa important és que arribi una connexió d'internet com cal, i de fibra òptica. Un problema que haurem d'afrontar de cara als propers anys és la falta d'habitatge. Hi ha gent jove que vol venir, però no té lloc. Hi ha moltes segones residències, i també espai per construir, però ningú abaixa els preus i és difícil trobar una casa on poder-hi viure.

J: Bé, en part també és bon senyal que hi hagi gent que vulgui venir a viure aquí, encara que falti habitatge.

A: Sí, i tant. Son gent a qui li agrada la muntanya, i els agrada anar d'excursió i a córrer o amb bicicleta de muntanya sovint. És atractiu en aquest sentit, si no és molt complicat per a desplaçar-se a la feina, hi ha gent de fora que ja ha vingut a viure aquí.

J: Quina és la principal font d'ingressos de l'Ajuntament?

A: D'ingressos propis, igual que tots els ajuntaments, el nostre principal ingrés és l'Impost de Béns Immobles (IBI). També hi ha altres impostos, com el dels cotxes, el de construccions... Aquests només ens donen pel manteniment. Pel que fa a inversions, ens hem de confiar d'institucions superiors, com son la Diputació, la Generalitat... Que la Generalitat durant els últims 10 anys ha reduït molt, perquè des de la crisi econòmica ha hagut de destinar els diners que anaven pels ajuntaments a sanejar-se, però crec que ara la situació ha de canviar, perquè ja ha superat el dèficit i podrà tornar a posar en marxa el Pla Únic d'Obres i Serveis de Catalunya (PUOSC), que fa almenys 12 anys que no s'ha convocat. Els municipis de la província de Barcelona hem tingut sort, perquè la Diputació sí que ha pogut mantenir els diners destinats a les inversions, i això per als municipis petits és important, més que per als grans.

J: I en quin àmbit destineu més pressupost?

A: El pressupost canvia molt d'un any a l'altre perquè, per exemple, el 2017 va ser molt gran, ja que vam fer l'obra d'inversió de tota la legislatura, de 300.000€, que era la més important. A part d'això, jo crec que la despesa principal és el manteniment de la brigada, serveis jurídics i tècnics.

J: Existeix un Pla d'Ordenació Urbanística Municipal (POUM) a Sant Julià?

A: No. Es va començar a fer, però es va aturar. El que existeix, des de l'any 1996, són les Normes Subsidiàries. La Diputació ens va fer una part del POUM, i quan l'havíem d'acabar no teníem diners per fer-ho. Llavors, la Llei d'Urbanisme estava feta segons el Pla Territorial, quan hi havia el *boom* de la construcció. Ara les coses han canviat, i no sé si ja s'ha aprovat definitivament la

nova Llei d'Urbanisme. Haurem de tornar a arrencar el POUM, tot i que aquí no es tracta pas de créixer, simplement ordenar més bé algunes coses, perquè ho tenim tot molt antiquat, i per definir distàncies dins del poble ens convindria actualitzar algunes coses. Bàsicament ordenar una mica més bé les coses que no es van fer prou bé al seu moment.

J: On aneu a fer la compra setmanal? Hi ha algun supermercat o un *colmado*, aquí?

A: Aquí hi ha una botiga on hi ha de tot, però pel que és la compra setmanal, jo diria que quasi tothom va a Berga. També es pot anar a Bagà o a Guardiola, però a Berga hi ha varis supermercats grans, com Carrefour, Mercadona, Bonpreu, Eroski... Les cadenes més grans. Més aquí a dalt també hi ha botigues, però no son grans superfícies.

J: M'imagino que als pobles de més a prop hi deu haver comerços on també s'hi pot comprar força coses?

A: Sí.

J: D'aquí a Berga quanta estona hi ha, en cotxe?

A: 20 minuts. Bé, el divendres a la tarda per pujar hi pots trigar més d'1 hora, i el mateix el diumenge a la tarda per baixar (*riu*). Depèn de l'afluència de barcelonins.

J: Ja, clar. Com valora l'estat de les carreteres a la zona? I els camins?

A: Les carreteres no estan pas malament, jo ho valoro força bé. Dono per fet que d'aquí 3 o 4 anys la C16 es desdoblirà fins a Cercs, i de Cercs fins al túnel hi haurà un carril reversible, en funció de la direcció on es concentri la majoria del trànsit. Jo crec que el projecte ja està bastant avançat, perquè van acabar el període d'al·legacions. Si no hi ha un cataclisme d'aquests del procés o un 155 permanent, crec que l'any que ve es començaran les obres.

J: I a nivell d'infraestructures, a part de les carreteres, com esteu?

A: El que hem comentat de la fibra òptica és el que més ens preocupa, i el que més ens limita pel que fa al creixement de la gent jove que viu aquí. Les feines en què alguns dies de la setmana pots treballar des de casa cada cop aniran a més, i això ens pot anar molt bé, ja que facilitarà que la gent vulgui quedar-se a viure aquí.

J: I de cara al futur, quins sectors creu que poden donar més impuls al territori?

A: El turisme, que pot créixer bastant, encara. Pel que fa als altres, es tracta de no deixar-los decaure. Ara hi ha una iniciativa interessant, d'una central de biomassa que s'ha fet a Berga, duta a terme per una mancomunitat de municipis que tenen molt bosc públic, com Bagà o

Saldes, per donar valor a la fusta de menys valor. Hi ha boscos joves on hi ha fusta de poc valor, massa petita per a ser utilitzada per les segadores, però que convé treure. Aquesta fusta abans es portava a fàbriques de paper, cosa que es va acabar perquè la indústria del paper es va tancar. Després d'això, es duia a una fàbrica de conglomerats de Solsona, però també va tancar. Llavors, la dificultat per dur aquesta fusta a algun lloc era força gran, i per això que aquesta iniciativa és força interessant, perquè ens permet aprofitar aquesta fusta.

J: I ha dit que ho duu a terme una Mancomunitat de municipis, per tant, és públic?

A: Sí. Tornant al tema d'abans, industrialment, no tenim cap perspectiva de créixer perquè, a més, no tenim ni sòl industrial. Jo crec que, si es pot créixer serà amb el sector terciari. Per exemple, hi ha força gent gran que viu al poble, inclús ens n'ha vingut de fora, i necessiten algú que els cuidi. Abans no hi havia ningú que s'hi dediqués, i ara ja en sé de 3 o 4 casos. A part d'això, com ja he dit abans, és important posar facilitats per tal que la gent pugui treballar des de casa. Jo crec que això és el més important per a combatre la despoblació.