

Troballes Romanes a LLÍVIA*

Miquel OLIVA i PRAT ✱

(*) El text d'aquesta comunicació ha estat transcrit, arranjat i anotat per Josep Padró, utilitzant la gravació directa realitzada al Colloqui, i aprofitant també totes les indicacions escrites deixades pel Dr. Oliva sobre aquestes troballes. El títol de la comunicació és el que ell va donar als coordinadors del Colloqui.

L'objectiu d'aquesta comunicació és el d'afegir noves dades a les troballes de Llivia, intensificades, aquests darrers anys, per les investigacions fetes pels amics Josep Padró i Miquel Cura als entorns de l'església, cap a 1971 (1). Pel darrer juny, hom realitzava a Llivia unes obres. I en aprofundir els fonaments d'una casa en una mena de carena ístmica que s'allarga en direcció al S. O. de l'església, varen posar al descobert com un pou revestit de pedra. Aquesta descoberta no s'hauria produït si no hagués estat per l'acció de les màquines excavadores, car es va fer en un lloc on fins ara no s'hi sospitava res. Ahir, a la tarda i al vespre, en converses sostingudes amb els senyors alcalde i Secretari de Llivia, senyor Ramon Abellanet i Bech Cros, molt amics, suggeriren que, dintre d'uns mesos, es podria fer una investigació més a fons, quan aquests terrenys, ara en part ocupats pel dipòsit de materials d'obres, hauran quedat lliures. La impressió que ells tenen és que hi ha tres pous més com el que hom descobrí per l'acció de la màquina. El Museu de Girona aprofita, doncs, la circumstància que ara ens presideixi el digne Comissari General d'Excavacions, Dr. Joan Maluquer de Motes, per anunciar que té en projecte sol·licitar el permís per fer aquesta exploració en uns terrenys que, fatalment, seran edificats molt aviat.

L'excavadora, doncs, va esvorellar una sitja. Dins d'aquesta sitja, el dia 20 de juny de 1974, varen trobar-s'hi uns vasos sencers, que han estat portats a l'Exposició instal·lada a Puigcerdà, a l'edifici de la Caixa d'Estalvis. Els descrivim a continuació. Es tracta d'uns vasos de ceràmica comuna.

1. Un vas de ceràmica grisa-clara, brunyida, de tradició de la ceràmica grisa dita d'Empúries, encara que diríem que és una peça una miqueta més evolucionada (fig. 1, làmina 1, 1). S'aprecien a tot el vas les estries del torn. La peça ha estat reconstruïda al complet. Boca exvasada, plana, amb una petita estria superior; perfil ovoide amb carena endolçada, nansa de pont que surt de la boca i arriba fins al ventre, conformada per dues estries a tot el llarg; fons fortament umbilicat; alçada total, 32 cm.; diàmetre de la boca, 11 cm.; diàmetre màxim, 29 cm.; diàmetre de la base, 12 cm.

2. Un vas de ceràmica rosada-clara, trobat pràcticament sencer exceptuant una petita restauració al llavi (fig. 2-1, làm. 1, 2): boca exvasada i bisellada cap a dins; estries del cos molt ben marcades; nansa de pont que va

(1) JOSEP PADRÓ I PARCERISA y ANNA MARIA FERRAN I RAMIS, «Estado actual de la Arqueología en el Enclave de Llivia», a XII Congreso Nacional de Arqueología, Jaén, 1971, Zaragoza, 1973, pp. 865-874. JOSEP PADRÓ, ANNA MARIA FERRAN i MIQUEL CURA, «Treballs arqueològics a Llivia», a Cypsela, 2

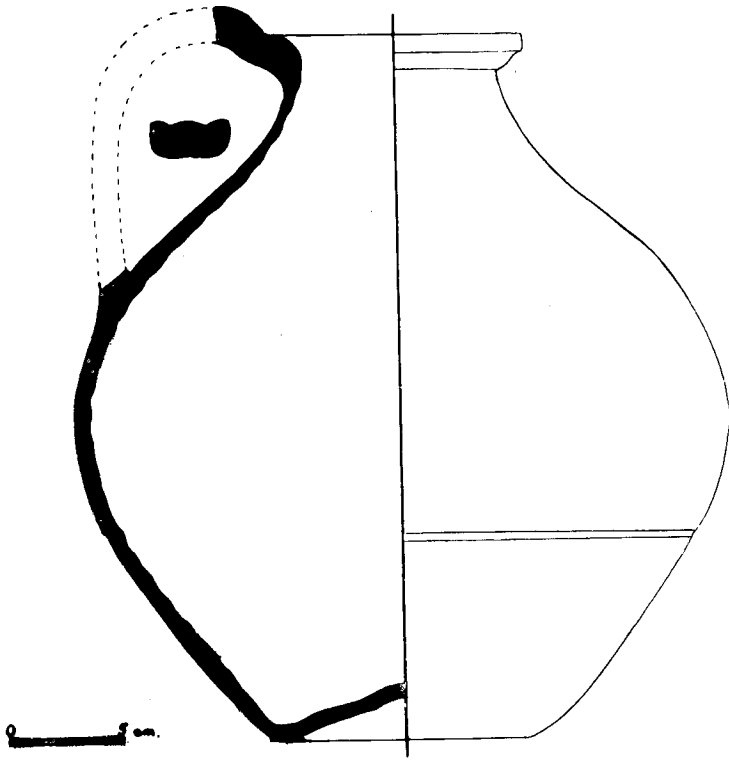
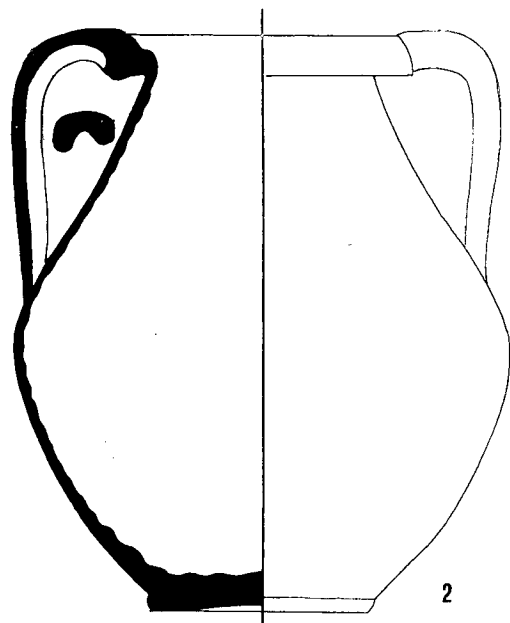


Fig. 1.—Vas de ceràmica gris
brunyida, trobat a Llivia.



Fig. 2.—Vasos de ceràmica rosada i groguenca,
trobat a Llivia.



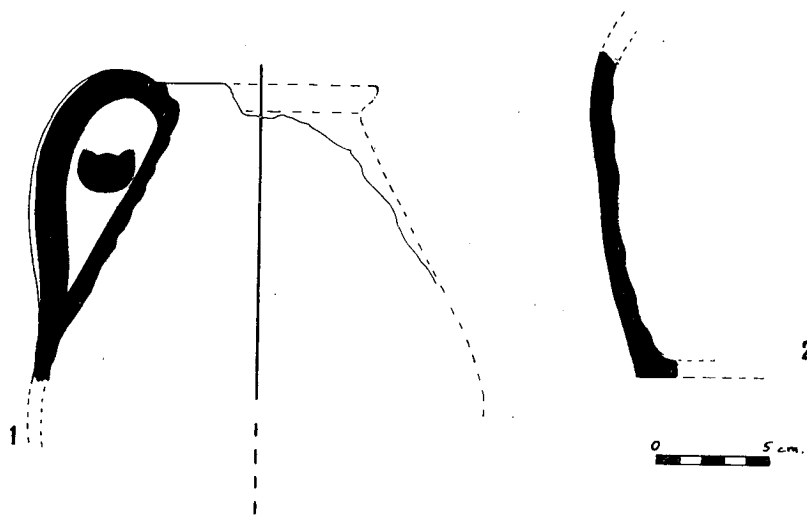


Fig. 3. — Vasos romans, trobats a Llivia.

del llavi fins a la panxa; forma ovoïdea esveltada; fons una mica umbilicat; alçada total, 30 cm.; diàmetre de la boca, 11'5 cm.; diàmetre màxim, 22 cm.; diàmetre de la base, 10'5 cm.

3. Un vas de ceràmica groguenca-fosca, restaurat (fig. 2-2, làm. 1, 3): Forma ovoïdea baixa. Té dues nanses de pont que surten de la boca i van a la carena; l'interior de cada nansa té una profunda estria. Boca exvasada i bisellada interiorment. La panxa presenta un fort estriat interior. Té un petit peu marcat. El fons és quasi pla. Alçada total, 25 cm.; diàmetre de la boca, 13'5 cm.; diàmetre màxim, 21'5 cm.; diàmetre de la base, 10 cm.

Junt a aquests vasos, que eren molt complets i han pogut ser reconstruïts totalment, aparegueren dos altres fragments:

4. Fragment d'un coll amb nansa de pont, de color rosat-clar (fig. 3-1). Alçada total conservada, 13'6 cm.; diàmetre de la boca, 10 mm.

5. Fragment de vas de base plana (fig. 3-2). Alçada total conservada, 14'2 cm.

Esperem que puguin aparèixer altres ceràmiques en les terres allà apilonades i l'amuntegament de totxos. Com a ceràmica fina vàrem trobar, dintre d'aquest conjunt romà de Llivia, un fragment de **terra sigillata**. Junta-ment amb això, cal afegir que es va trobar un gran munt d'**imbrices** i **tegulae**, moltes de les quals es varen portar a Girona, amb les ceràmiques, i es varen restaurar, perquè són fragments de les mateixes peces.

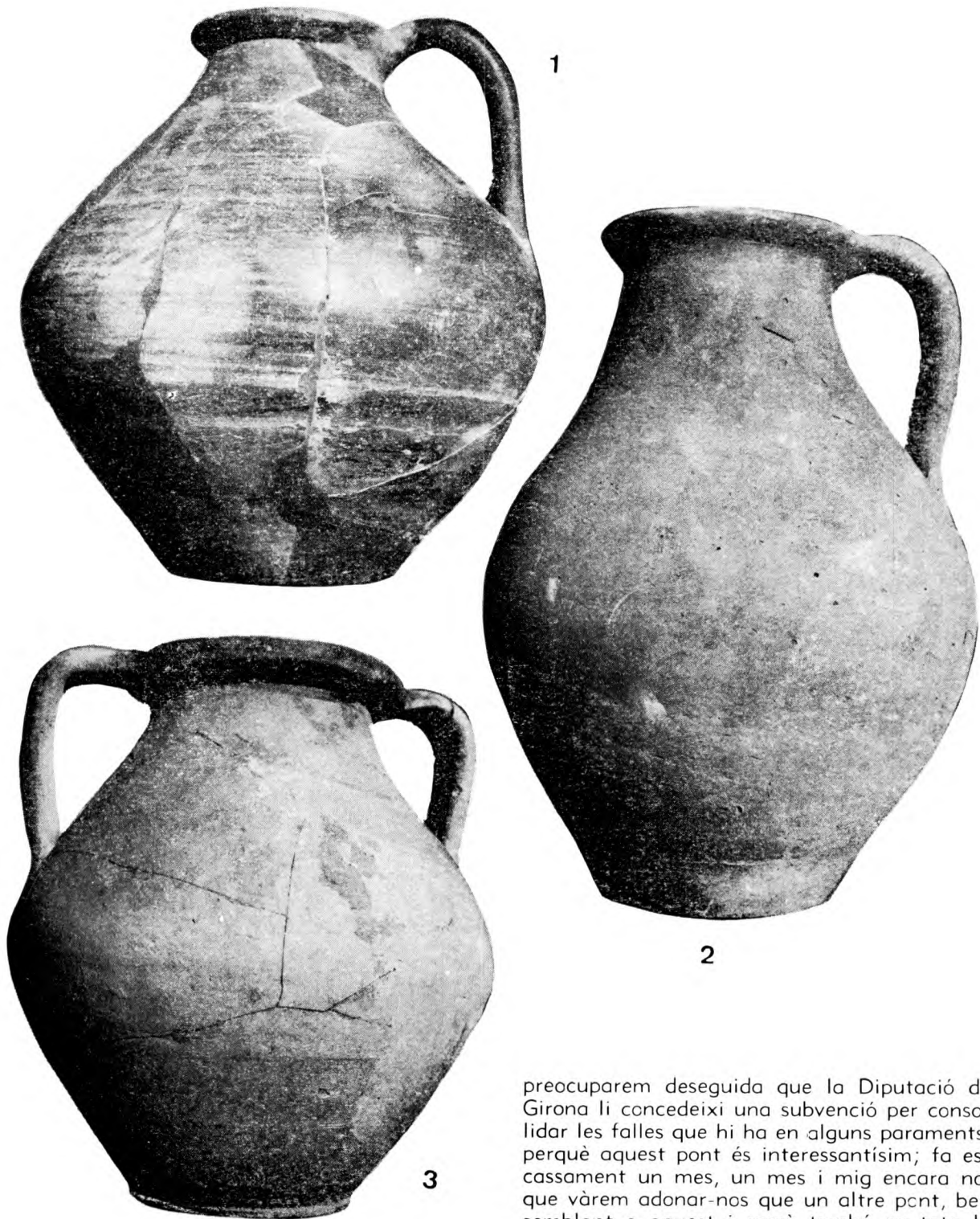
Aquests tipus de vasos comuns són coneguts a les necròpolis d'Empúries, on alguns similars a ells, havien estat utilitzats com a urnes cineràries. Seguint la tipologia d'aquesta espècie

de ceràmica, basant-nos en el llibre que l'Institut d'Arqueologia i Prehistòria de la Universitat de Barcelona ha publicat de Mercè Vegas, cal atribuir-la als segles II i I abans de la nostra era, i als primers segles de l'Imperi (2).

Juntament amb aquesta troballa hem localitzat un paviment, típic d'aquesta època, fet amb còdols i d'**opus testaceum**. De moment no apareix cap altra construcció.

Ahir, quan vàrem tenir ocasió de veure el magnífic Pont de Sant Martí, fins ara classificat i catalogat com a pont medieval del segle XIV, perquè per la seva estructura és un pont comú d'aquest segle a Catalunya, amb els seus tallamars, piles, perfils d'art i aparells, ens va sorprendre enormement comprovar que aquest pont té unes piles romanes i uns carreus preciosos amb encoixinat. Aquest pont està en relació amb un camí, al qual el senyor Delcor també ha fet referència, que els amics Padró i Cura ens han dit que passava al costat d'aquest jaciment nou de Llivia. Ara, doncs, no fem més que una aportació a les troballes que aquests senyors havien seguit anys enrera, i que ens proposem nosaltres continuar. Quant al Pont de Sant Martí, ens

(2) MERCEDES VEGAS, «Ceràmica comú romana del Mediterráneo occidental», «Publicaciones Eventuales», n.º 22, Barcelona, 1973, p. 103, fig. 36 (p. 102). Es tracta del tipus 44 d'aquesta autora, «bocales de una asa con boca arriba ancha y cuello poco marcado», amb una cronologia que va del segle II^{on} abans de la nostra era al començament del segle III de la nostra era, sense gaires canvis a la tipologia. Agraïm des d'aquí al Doctor Josep Guitart, professor de la Universitat de Barcelona, l'ajut que ens ha donat per a la classificació de les peces. Recents troballes a Empúries poden veure's a E. RIPOLL PERELLÓ y M. MARTÍ JUSMET, «Materiales cerámicos de una cisterna romana de Ampurias», a «Ampurias», XXX, 1968, pp. 279-281 i 291, fig. 4.



*Vasos romans, trobats a Llívia.
(Foto J. Rovira)*

preocuparem desseguida que la Diputació de Girona li concedeixi una subvenció per consolidar les falles que hi ha en alguns paraments, perquè aquest pont és interessantíssim; fa escassament un mes, un mes i mig encara no, que vàrem adonar-nos que un altre pont, ben semblant a aquest i romà també en tota la seva base, és el de Montagut.

Immediatament que es tingué referència d'aquesta troballa de Llívia, el dia següent es va desplaçar aquí el nostre Servei d'Investigacions Arqueològiques de la Diputació de Girona, per tal de salvar tots aquests descobriments.

Tot això es l'objecte d'aquesta comunicació, a fi que es disposi d'aquest material per a la publicació de les Actes d'aquest 1^{er} Col·loqui. Les peces ara estudiades s'integraran al

Museu de la Farmàcia de Llívia, on, dins la torre rodona que ahir varen visitar, s'hi muntarà una petita col·lecció arqueològica.

En aquesta torre vàrem veure ahir que hi han estat incorporades unes altres troballes, que demostren i corroboren al mateix temps la importància que Llívia ha tingut (3). Del lloc del Castell de Llívia s'ha parlat moltes vegades d'uniques monedes amb l'inscripció **Kere**, de les quals jo no n'he vist mai cap i potser ningú dels que són aquí (4). Com aquella troballa d'un sarcòfeg estrigilat, que vàrem seguir molt. Ara hem localitzat el d'Empúries, igual a aquest, perdut al segle passat (5). Però del sarcòfeg que descriu el Sr. ANGLADA (6), que seria un altre fragment com el d'Empúries, no n'hem tret l'aigua clara, en pemsó, ningú. Seria molt interessant que això es pogués aclarir, perquè certificaria un moment paleocristià a Llívia, que sembla que hauria

de ser-hi. A les obres esmentades, el Secretari, Sr. BECH CROS, ha anat recollint fragments de ceràmica comuna i sigillata, i fragments de tègules. Aquest jaciment nou, desconegut fins aquest estiu, no té res a veure amb el de dalt, el Castell, sinó que és a baix. És a dir, que hi ha diferents radicacions dintre de l'enclau de Llívia, on van sortint coses molt interessants (7), i hem de procurar que, ara que la vila s'estén i s'edificarà molt, es vetllin els treballs de les excavacions i els fonaments, perquè així vàrem trobar tot el que ara hem ressenyat.

Aquestes troballes romanes són, doncs, nous documents que ens revelen l'existència de l'antiga Júlia Líbica. Esperem que se'ns permeti aviat fer una o dues cates en aquest terreny tot just començat a explotar, i veure si allà hi ha vertaderament una villa romana en potència, com sembla (8). I això és tot.

(3) M. DELCOR: «Livia, ancienne capitale de la Cerdagne, de l'Antiquité à l'occupation arabe d'après les témoignages littéraires», a «Mélanges», offerts à E. Griffe, Toulouse, 1972, pp. 171-182. — PADRÓ y FERRAN, a «XII CNA», op. cit., pp. 865 ss.

(4) DELCOR: «Mél.», Griffe, op. cit., p. 174.

(5) MIGUEL OLIVA PRAT: «Presencia de la Diputación de Gerona en Ampurias. Excavaciones en la Basílica paleocristiana, en el siglo XIX. Hallazgos arqueológicos y descubrimientos en el foro romano», a «Miscelánea Arqueológica». XXV Aniversario de los Cursos Internacionales de Prehistoria y Arqueología en Ampurias (1947-1971), tomo II, p. 91, fig. 3 (p. 92).

(6) MANUEL ANGLADA I FERRAN: **Vint-i-cinc anys a Llívia. Estampes de Cerdanya**, «Biblioteca Selecta», volum 332, Ciutats i Paisatges, XXXVII, Barcelona, 1962, p. 226.

(7) PADRÓ, FERRAN i CURA: «Treballs arqueològics...», op. cit.; les troballes de materials arqueològics a Llívia s'han produït efectivament a punts bastant allunyats els uns dels altres.

(8) Les troballes semblen correspondre clarament a una villa o casa romana de l'antiga Júlia Líbica, situada al costat mateix i a la sortida de la via romana, camí de Lleida, encara avui coneguda en aquest indret com el «camí ral».