
Elaboració d'una cronostratigrafia per a la prehistòria del Penedès

EQUIP GUINEU¹

PRESENTACIÓ. EL PROGRAMA DEL SERP, EL PROJECTE GUINEU I EL PROGRAMA DE SONDEIGS DE LA SERRA DE FONT-RUBÍ

El Projecte Guineu va néixer com a embrió, de forma conjuntural, com bona part de tots els projectes científics de casa nostra. La consolidació, si és que en podem parlar, no ha estat fruit, però, de les bones disposicions de les administracions. De totes maneres, i després de la intervenció del sondeig realitzat l'any 1983 per Josep Mestres, veritable «promotor» de la investigació actual al jaciment, un grup d'arqueòlegs i d'estudiants vam reprendre, l'any 1988, els treballs. Aleshores es va aprofitar el suport de la nova Càtedra de Prehistòria de la Universitat de Barcelona, dins el marc programàtic del Seminari d'Estudis i Recerques Prehistòriques (SERP) acabat de crear, suport que ha continuat al llarg de les seves programacions anuals, des del 1988 fins al 1991 i en la trienal de 1992-1994.

La cova havia estat descoberta l'any 1961 per Pere Giró —el qual no hi efectuà cap intervenció—, i entre els anys 1979 i 1982 va ser relocalitzada i excavada clandestinament per un grup d'aficionats de la població veïna de Mediona. Aquest fet marcà problemes en la lectura de certes fases de la seqüència, difícilment resolubles d'entrada, tot i que vam poder accedir a l'estudi de la totalitat dels materials que s'hi van recollir.²

1. L'equip Guineu està format per col·laboradors i llicenciats adscrits als Programes de Recerques del SERP, del Departament de Prehistòria de la Facultat de Geografia i Història de la Universitat de Barcelona. L'elaboració i preparació de la conferència i d'aquest article-resum s'han pogut fer gràcies a: Mercè Bergadà, Àlicia Estrada, David Farell, Annabel Gamarra, Jordi Nadal i Joan Socias, a part de la direcció de l'excavació i dels components de la beca de la Caixa sobre Patrimoni per al seu *Estudi de la fauna i flora fòssils de la cova de la Guineu i el seu entorn* (Barcelona, desembre de 1991).

2. Agraïm a l'Associació d'Estudis Científics i Culturals de Mediona la cessió d'aquests materials per al seu estudi.

L'emplaçament topogràfic de la Guineu en el bell mig de la serra de Font-rubí segueix un patró d'ocupacions i usos prehistòrics de cavitats naturals que es repeteix al llarg de tota la serra, més concretament en el context de fondalades, congostos i valls transversals d'aquest eix orogràfic (amb alçades d'entre 500 i 740 metres).

En l'actualitat un dels principals objectius de la nostra investigació és la contrastació de les sincronies d'aquestes ocupacions, d'aquests usos, per donar una dimensió històrica al territori analitzat en el marc del Projecte Guineu, el qual, de bon principi, va plantejar un programa de recerca d'ampli abast en el sentit de defugir la clàssica excavació d'un jaciment i a partir d'aquí extrapolar lectures. D'aquí la insistència en un Programa de sondeigs de la serra de Font-rubí que ens plantejarem en un calendari de 1992-1994, i que ja ha significat la intervenció en els jaciments de les coves del Bolet i del Toixó (enguany està programada la de la Plana Pineda), tots tres dins l'àrea de captació de 10 quilòmetres de la cova de la Guineu.

També és significatiu el fet que coincideixi, espacialment, un tipus d'esquema d'ocupació territorial com el que aquí es dibuixa, i caldrà veure, en cada moment cronològic, a quina estratègia econòmica obeeix, quin funcionament social pot generar aquest patró.

LA GUINEU I L'ENTORN GEOGRÀFIC

La serra de Font-rubí s'aixeca al sud de Mediona (Alt Penedès) i forma part de l'extrem oriental del bloc del Gaià i dels relleus del Montmell. Es tracta d'un anticlinal que resta tallat per la falla paral·lela abans esmentada, en direcció al seu eix i que deixa enfonsat el seu costat meridional. La part nord desenvolupa relleus en coster que, d'oest a est, es coneixen amb els noms de la muntanya de Sant Joan, els plans de Font-rubí, la muntanya del Marquès, Civelleres i Roca Corba.

La xarxa de drenatge que modela aquesta zona està configurada per la conca del Foix. El riu Foix neix als vessants meridionals de la serra d'Ancosa o de la Llacuna (amb altituds d'entre 800 i 900 metres) i, com a eix hidrogràfic principal del sector sud-oest del Penedès, recull les aigües de les rieres del Marmellar i de Pontons (per la banda de ponent) i les de Llinars-Albereda i de Vilobí-Pacs (per l'est). El seu règim és el típic dels rius mediterranis, amb un clímax de cabdal durant la tardor i la primavera i una forta sequera a l'estiu.

La cobertura vegetal de l'àrea, en els punts més feréstecs (i avui dia cada cop més marginals), és la típica d'alzinar amb marfull degradat (el pi blanc hi ha guanyat molt de terreny, és clar), però amb espècies importants d'ambients medieuropeus i atlàntics (grèvol, ginebre), indicadors d'un alt grau d'humitat i frescor. També destaca la presència de la bardissa amb boix i l'aranyoner.

La cavitat s'obre dins de la serra de Font-rubí (Font-rubí, Alt Penedès), en el puig de la plana de la Pineda (734 metres) i sobre la font de Llinars, a uns 30 quilòmetres de la línia actual de costa. Les seves coordenades geogràfiques

referenciades a l'ortofotomapa número 419-4-3, el coll de la Barraca (escala 1:5.000), de projecció UTM, segons el meridià de Greenwich, són: longitud 1° 34' 53" E i latitud 41° 26' 52" N.

Del seu emplaçament és interessant destacar la proximitat al coll de la Barraca (uns 1.500 metres de distància, en línia recta), una cruïlla de camins i un lloc de pas clau per a la carrerada ramadera de transhumància de la Cerdanya, que enllaçava el Penedès (i d'aquesta manera, el litoral) amb les comarques de l'interior, a través de les Llambardes i de la Llacuna (Anoia).

El substrat geològic d'aquest sector configura el relleu característic del triàsic-juràssic: seqüència de gresos vermells (Keuper) a la base, calcàries del Muschelkalk mitjà en l'estatge intermedi i dolomies de gra fi en la part superior. En aquestes dolomies és on s'obre la boca actual de la cavitat, formada per l'acció de dissolució de les calcàries inferiors a través de les diàclasis i esquerdes dolomítiques. D'aquest sistema càrstic tenim l'aflorament de la font de Llinars (gresos impermeables), abans esmentada.

GÈNESI I REBLIMENT SEDIMENTARI DE LA CAVITAT

Segons les anàlisis sedimentològiques i micromorfològiques preliminars de Mercè Bergadà, podem destacar els següents aspectes.

El rebliment de la cova-avenc de la Guineu procedeix d'una banda d'una dinàmica càrstica amb argiles de dissolució i d'una altra d'aportacions exteriors, a part, és clar, de les intervencions antròpiques que al llarg del temps han condicionat i utilitzat l'espai amb diferents finalitats.

Les aportacions sedimentàries característiques són la caiguda de blocs i els col·luvions.

Tot i que al llarg de tota la seqüència hem identificat una regular i constant caiguda de blocs, aquesta té importants fluctuacions, amb moments de màxima intensitat. Així, la primera caiguda important es detecta en el nivell *IV*, per sota els nivells d'ocupació epipaleolítica. La darrera caiguda important de grans blocs del sostre es documenta per damunt del nivell *Id* (és a dir, després del neolític antic evolucionat i del nivell sepulcral) (fig. 1). En els nivells superiors de la seqüència s'enregistren algunes caigudes, menys intenses. És justament aquesta dinàmica global de caigudes múltiples de blocs la que marca la presència d'un caos de blocs no estabilitzats, sense matriu intersticial, que denominem «tal·lús» (quadres F6, E6, D6, C6, B6 —almenys, parcialment—).

Els dipòsits de col·luvions són bons indicadors per a la caracterització del drenatge que han sofert les aportacions sedimentàries. Així, hem distingit aquelles fases de la seqüència amb un bon drenatge de les que ens indiquen circulacions d'aigua de caràcter més torrencial. En el primer dels casos, la circulació de l'aigua és constant, gradual, i ens proporciona prou elements per pensar que la cova devia ser difícilment habitable sobretot durant el període dels nivells *VI-VIII*. També s'identifica una circulació d'aigües important en els nivells *IX* i *XI* (fig. 1). La part superior de la sèrie, que coincideix amb les fases

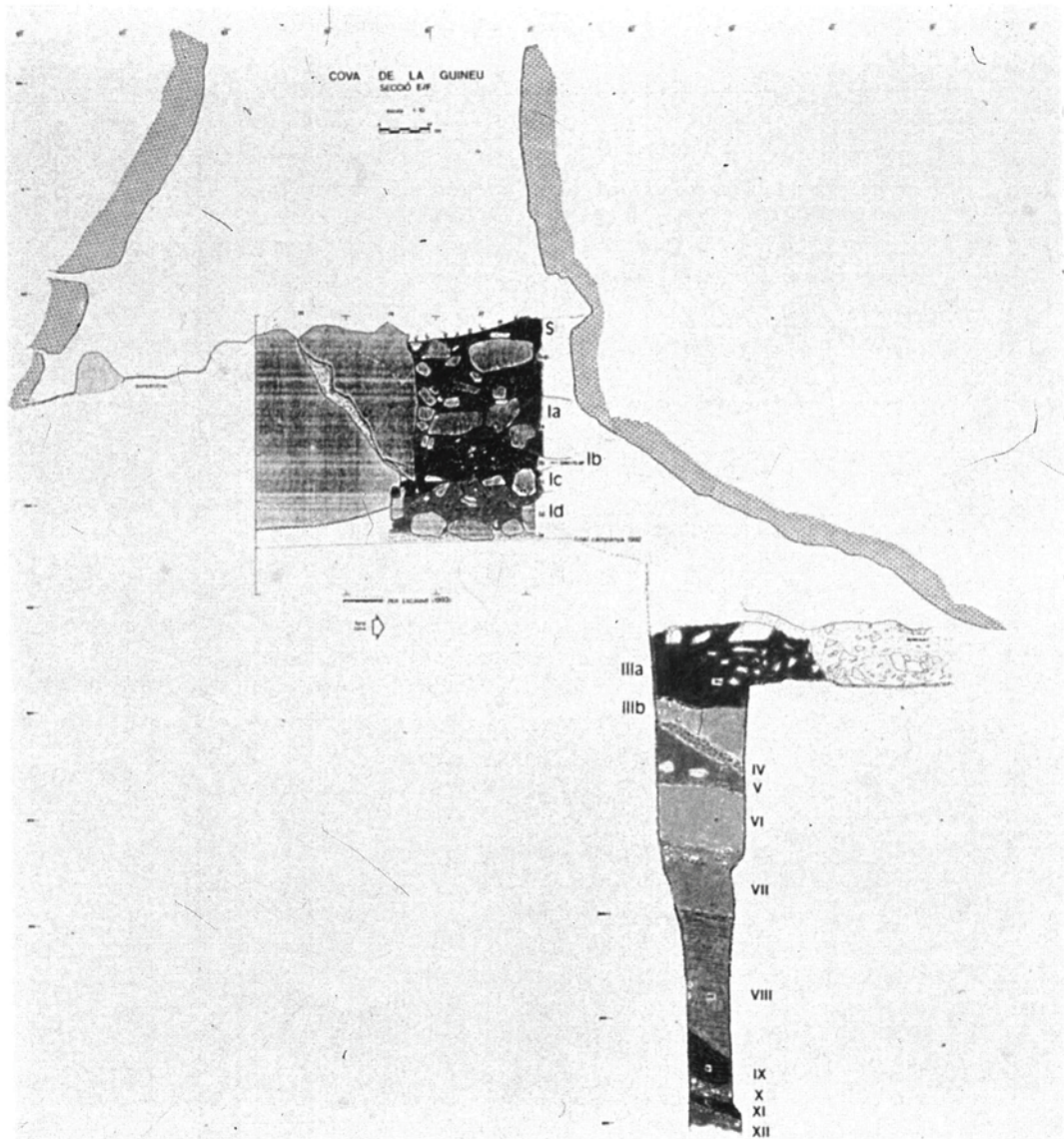


Fig. 1. Secció nord-sud (tall W) de l'excavació, on es veuen els dos trams sedimentaris: a l'esquerra el superior, el sector exterior (nivells superficial fins a l'Ie) i a la dreta l'inferior, el sector interior (nivells I al XII).

habitades, devia tenir un predomini d'aportacions torrencials, amb alguns processos postdeposicionals.

També s'ha documentat, en determinats sectors de la cavitat, sediment extremament concrecionat, probablement com a fruit d'una activitat càrstica relativament recent, per damunt del nivell Ia (degotalls...).

La sèrie de la cova de la Guineu, tal com avui l'hem retrobada, funciona com un sòl edàfic, subjecte encara, avui en dia, a efectes postdeposicionals. Els factors claus d'aquesta edafització són l'estructura del sediment, observada en les anàlisis micromorfològiques, i l'activitat biològica mateix (arrels, fauna...).

PLANTEJAMENT DE L'EXCAVACIÓ

En la primera campanya de 1983, Josep Mestres recollí els escampalls més evidents d'ossos humans i materials abocats a l'exterior, com a resultat de la intervenció de l'AECC de Mediona, i acumulats a les vores del passadís que portava a la boca de la cavitat d'aquells moments. A més, dins la cova buscà la zona amb el nivell més intacte, i interpretà que el primer nivell era el ja mencionat «tal·lús». Així practicà un sondeig de 4 metres quadrats a la zona occidental de la cavitat (quadres E4-5 i D4-5) després de topografiar-la, amb el N al fons.

No es reprengueren els treballs de camp fins que no es configurà l'equip l'any 1986 i ens aprovaren, després de diverses peticions, el permís el 1988.³ Partint dels quatre quadres oberts, estenguérem la quadrícula amb la idea que el substrat epipaleolític no estava gaire alterat, però a partir de la línia dels quadres 3-2 (E-W) i, després de comprovar les empremtes de les picades i d'observar les dificultats d'excavació, plantejàrem el 1989 una excavació en extensió obrint 5 metres cap a la boca (direcció sud); així quedà obert un «sector exterior», almenys en el moment de començar, i un «sector interior» corresponent a les campanyes de 1983 i 1989. Es va haver d'ampliar la quadrícula plantejada a l'interior, obrint els quadres C-G 6 al 10, i d'adoptar un nou punt zero en correlació exacta a l'anterior. Alhora profunditzàrem, durant els anys 1988 i 1989, els quadres D5 i E5, i a partir de 1990 només l'E5, i vam arribar fins prop dels 8,5 metres a finals de la campanya de 1993 (tall N-S, a l'oest de l'excavació, a la fig. 1). Des del 1989 fins a l'actualitat en els quadres «exterior» (després obrirem també els quadres A i B) pràcticament hem arribat al nivell inicial de 1983 (nivell I), i hem observat alguns nivells més dels que es documentaren al principi: nivells Ia, Ib i Id, que possiblement són equivalents a l'Ie i el II interior del 1983-1988, equivalència més segura en el cas de l'Ic i l'I interior.

3. Els directors van ser: el 1988, Artur Cebrià i Ramiro Doce, dins la primera programació del SERP, en aquells moments dirigit pel Dr. J. M. Fullola i coordinat per la Dra. Pilar García-Argüelles. En les consecutives programacions, des del 1989, ho foren Artur Cebrià, Mercè Berguedà i Genís Ribé. A partir del 1991 i en el *Primer Programa Triannual (1992-1994)*, amb la incorporació en la coordinació de la Dra. M. A. Petit, la direcció ha estat d'A. Cebrià, G. Ribé i Raül Bartrolí.

OCUPACIONS I USOS ANTRÒPICS DE LA CAVITAT

Fins ara hem pogut constatar una seqüència discontinua amb uns nivells organitzats internament de manera diversa, espectres diferenciats de materials segons els diferents patrons d'ús de l'espai i les èpoques culturals.

Fase d'ocupació de grups de caçadors-recol·lectors. Estacionalitat. Epipaleolític microlaminar (nivell *IIIa* interior).

Datació amb carboni 14. Estructures

Durant força mil·lennis la cova es va anar formant i després començà a reblir-se, almenys des del tardiglaciari, amb fases d'inundació, més o menys torrencials, i material caigut i/o desfet de la volta. Aquest tram sedimentari (vegeu la fig. 1), de baix a dalt, del nivell *XII* —base actual del sondeig E5— fins al *IV* (fondàries corresponents de 900 a 560 centímetres) presenta esporàdiques presències de material faunístic i proves indirectes i febles d'una possible presència humana (petits carbonets, fauna possiblement cremada i esquills de sílex). Les primeres restes clares de presència humana es localitzen al nivell *III*, que té unes cotes de 410 a 560 metres de fondària amb un doble pendent W-E i S-N. Alguns grans blocs caiguts al nivell *IV*, i que hi recolzen, afloren dins el *III*, i els més alts arriben fins al *IIIc*.

A uns 15 centímetres de la base del nivell *III* (el subnivell *IIIe* és estèril) en un moment lleugerament anterior al Xè mil·lenni ane, en referència a la datació de la llar-1, documentem alguns focs plans poc elaborats fets sobre un terreny amb irregularitats (subnivells *III d* i *III c*), sense preparar. Són els focs IACE-4 (E5; z = 538-542) i IACE-3 (E5; z = 523-527),⁴ respectivament, que tenen una associació de restes faunístiques i lítiques molt escadusseres i que fan pensar en focs de bivac, que tenen una baixa energia, unes necessitats d'organització mínimes i una representació molt parcial de la cadena operativa del grup (LAUT, 1992, p. 195-203 i 293-297).

També dins el nivell *III c* vam trobar la IACE-5 (D5; z = 518-525), que aprofita com a un dels límits un gran bloc, a més del seu efecte reverberador. És, després de la llar-1, la combustió més preparada i amb un lot de materials més clarament distribuïts, amb transformació de biomassa i talla lítica al seu voltant, suficient com per considerar-lo un autèntic sòl d'ocupació. Aquest fet es reafirma perquè a partir d'ara els pendents es faran cada cop més petits, fins arribar a ser pràcticament plans en el nivell *III a*.

4. Fem servir el terme «intrusió antròpica calòrica estructurada» (IACE), elaborat dins les propostes terminològiques processuals del LAUT (Universitat de Tarragona). Aquest concepte s'empra àmpliament a la publicació coordinada per E. Carbonell: «Abric Romaní, Nivell H: un model d'estratègia ocupacional al plistocè superior mediterrani». *Estrat. Revista d'Arqueologia. Prehistòria i Història Antiga* (octubre 1992), núm. 5, p. 157-308.

A la part superior del *IIIc* en contacte amb el *IIIb* (E5/D5; z = 498-505) es localitzà una acció de combustió molt intensa, amb uns senyals clars de rubefacció a l'argila i les graves, en la IACE-2, autèntica llar, si bé era un foc pla. Fins aquí, i treballant sobre les projeccions, podem afirmar que cada IACE correspon a una ocupació diferent, donades la diferència de cotes i les separacions de sediment estèrils arqueològicament.

Per sobre del foc que buscava aprofitar el relleu, la llar IACE-5, i condicionat per la topografia i pel tiratge del fum, tenim una gran llar, la IACE-1 (D5; z = 460-485), ben delimitada per blocs petits i mitjans, i associada a un sòl d'ocupació clar, que correspon bàsicament a la meitat inferior del nivell *IIIa*. La seva gran potència fa segures diverses reutilitzacions. El seu contingut de carbons va ser utilitzat per a una datació de carboni 14 (GIF-8439: 9.850 ± 80 BP) i els dispersos en el sòl han estat analitzats amb vista a l'antracologia per Maite Ros. Aquesta anàlisi mostra que hi ha un canvi vegetacional important, que va del tipus boreal a l'atlàntic, passant d'una fase bioclimàtica freda i seca amb clapes de bosc de pi roig i vegetació estèpica freda, a una de més temperada i plujosa, amb rouredes i el seu sotabosc corresponent.

Hem pogut documentar encara dos sòls més, sobre el sòl associat a la llar-1, en el tram superior del *IIIa* (z = 410-455). Arribats a aquesta cota se'ns mostra un contacte erosiu en pendent E-W i S-N, sobre el qual recolzen alguns grans blocs d'una nova caiguda de sostre.

L'anàlisi de la fauna⁵ ha mostrat un domini absolut de l'explotació del conill (98 %), i la cacera rara i esporàdica d'algun cérvol, alguna cabra i algun cabirol. Així mateix són presents enmig dels sòls d'ocupació del *IIIa* avifauna com la perdiu, el colom i els ocells gal·lifformes i passeriformes, a més de sis espècies de cargols (hi abunden *Cepaea nemoralis*), junt amb microfauna com granotes, llangardaixos i petits rosegadors. Creiem que cal distingir diferents processos tafonòmics:

- a) un antròpic, intens, clar en tota la macrofauna i en la majoria dels conills, perdius i *Cepaea*.
- b) un derivat de la intensitat de l'activitat antròpica, com és el cas d'alguns rosegadors, hostes mil·lenaris de l'home.
- c) un altre intercalat i derivat dels propis processos naturals de la cavitat, amb una alta probabilitat d'entrades d'egagròpiles de rapinyaires i d'altres petits depredadors.

També es documenta un ús antròpic de petxines marines: dos fragments de *Pecten jacobus* i una valva de *Glycimeris violasceus* perforada antròpicament al vèrtex.

5. La macrofauna del jaciment de 1983 a 1990 ha estat analitzada en un primer moment, també dins la beca esmentada a la nota 1, per M. Millán. A partir de 1994 la macrofauna del nivell *III* s'incorporà a una tesi doctoral en curs dins del SERP, per part de Jordi Nadal, sobre el paleolític superior final i l'epipaleolític del NE de la península Ibèrica. Altres anàlisis fetes dins d'aquell estudi han estat: la microfauna dels nivells *II* i *III* (1983-1990), a càrrec d'Àngel Galobart (Institut Paleontològic de Sabadell), l'anàlisi paleornitològica a càrrec de Lluís García i la malacologia a càrrec de Xon Güell i Gustau Serrano.

En la indústria lítica domina el sílex (91 %), però també hi ha petites quantitats de jaspi, quars i quarsita. És una indústria que es pot adscriure clarament al *complex microlaminar de Fortea*, feta bàsicament sobre sílex gris, sobre peces fragmentades, curtes i planes. Hem considerat, amb vista a disposar de prou elements estadístics, l'agrupament dels elements lítics en dos conjunts: el *superior* (que correspon al mínim de tres sòls de *IIIa*) i l'*inferior* (que agrupa els efectius de *IIIb-III d g*). En el conjunt superior, d'un total de 729 efectius, hi hem detectat el 9 % de retocats corresponents a 64 monotips i 1 doble;⁶ hi dominen els gratadors, els elements de dors, les rascadores i els denticulats, que s'adscriuen a una tendència azilianitzant.⁷ En l'*inferior*, amb uns efectius de 307 elements, passen a dominar lleugerament els abruptes dels elements de dors, que s'acosten més a la *facies* avançada magdalenitzant tipus Mallaetes del complex microlaminar.

És molt destacable el punxó d'os sobre metàpode de cabra dels sòls superiors de *IIIa*, tipus de peça de la qual només hi ha altres exemplars a la Cueva de Nerja i les Mallaetes, en contextos cronoculturals similars.

*Fase d'emmagatzematge de productes alimentaris i ocupacions diverses (?).
Neolític antic cardial i evolucionat (nivells Id-Ie, II interior)*

El sondeig de 1983 permeté d'identificar a l'interior un nivell neolític que encara no hem pogut correlacionar del tot amb els resultats de les nostres recerques engegades el 1989 al *sector exterior*. Les característiques dels nivells *Id* i *Ie* (*exterior*), argilosos i vermells, contrasten enfront del nivell *II* (*interior*) de terra grisa i fosca, amb dos subnivells segons la fracció grossa, poc important en la part superior (graves) i alta en la part inferior (blocs) i freqüència de carbons i taques lenticulars de cendres blanquinoses, que podrien documentar un mínim de dues llars (quadres D4 i D5).

En els quadres D4 i E4 apareixen unes bossades que afecten l'estrat subjacent: contenen restes del neolític antic cardial i evolucionat. Aquest fenomen de les bossades només s'ha registrat, i parcialment, a la campanya de 1983, ja que les «bossades» del 1988 i 1989 eren diferents i causades per toixons i clandestins. Pel que fa a la seva funció, ens movem entre la hipòtesi que es tracti de l'empremta de gerres clavades per a ús d'emmagatzematge, com a la cova 120 de Sadernes (pensem que els clandestins van extreure una gerra del neolític antic evolucionat —NAEv— amb «crestes de bigoti» i altres fragments d'una

6. Considerem *tipus primari* la suma dels caràcters tècnics i morfològics, seguint el sistema lògic-analític de G. Laplace. En conseqüència, un monotip serà un element lític que es pot adscriure a una sola d'aquestes categories, i doble a dos.

7. Després de les campanyes del SERP realitzades a Sant Gregori de Falset (Priorat) els anys 1988 i 1989, sota la direcció de M. Adserias, T. Rodón i R. Viñas, no es pot mantenir aquest jaciment com a model i considerar-lo primari estratigràficament, perquè està remenat (García-Argüelles *et al.*, 1990, p. 270-273). Per això fem aquesta proposta a partir de les explicacions de Fortea (1973).

gran tenalla) o bé la de l'extracció d'argiles, com s'ha pogut veure en algunes cavitats del Llenguadoc i la Provença.

En el *sector interior*, en el nivell *II*, ha aparegut material ceràmic cardial, de 3 a 4 vasos ceràmics, i força fragments de raspallades tipus Molinot (NAEv). És molt destacable la indústria òssia localitzada només a l'interior, i clarament atribuïble al neolític antic; sense més precisió, destaquen:

Una paleta sobre costella de macrofauna. Lleugerament fragmentada per l'extrem del mànec. Secció rectangular, més estreta cap a l'extrem proximal i més ampla a l'inici de la pala. La secció longitudinal mostra la corbatura de la peça (10 centímetres de llarg).

Un punxó polit sobre metatarsià de cèrvid. Extrem proximal amb dos intents de perforació, un d'ells amortitzat per un posterior poliment (resta d'un denticulat com a traça). Probables restes d'ocre (9 centímetres de llarg).

Un fragment d'anell de secció quadrangular, elaborat sobre canya d'os, cremat (2 centímetres de diàmetre).

Una penjoll-adorn sobre ullal perforat de *Felis sylvestris*; perforació a l'extrem de l'arrel (2,4 centímetres de llarg).

Un fragment de braçalet, elaborat sobre *Glycemeris glycemeris*, de secció arrodonida (0,7 centímetres).

També un punxó molt mal conservat amb restes d'estries de poliment (6,2 centímetres de llarg).

Com hem dit, aquesta problemàtica d'individualització dels dos moments cronològics està pendent de resoldre's amb els treballs més recents, en què de moment i des de la campanya de 1992, a partir d'una cota d'entre 290 i 300, el nivell del neolític antic (*Id*) devia tenir una potència d'uns 30 o 40 centímetres i que ens ha proporcionat materials que es poden adscriure clarament al NAEv, amb una ceràmica que presenta una degradació intensa de les superfícies. Aquest nivell *Id* té una fracció molt argilosa amb coloració vermellova, grava i blocs de morfologia subarrodonida. Sobre aquest nivell es produeix la darrera gran caiguda de blocs de la Guineu, fet que hem pogut identificar clarament amb el gran bloc després del sostre entre aquesta fase i el nivell *Ic*, en un contacte de superfície d'escorrentia parcialment erosionat.

En la línia dels quadres F es va fer un sondeig que el travessà i s'hi va trobar ceràmica cardial (un fragment de vas globular amb coll i cordó llis). De moment i amb aquests resultats parcials hem diferenciat dos nivells: l'*Id* i l'*Ie*. De tota manera, l'excavació en extensió del nivell superior (*Ic*), d'enterraments col·lectius, no ens ha permès més que excavar molt lleugerament aquests nivells, deixats en reserva per a propers anys.

La indústria lítica estudiada per ara és la del 1983, i es caracteritza pel predomini d'una matèria, el sílex (sobre el 60 %), tot i que també hi són presents el quarz (12,4 %) i el jaspi (2 %).

Tenim uns efectius de 186 elements. Els productes de talla són: extraccions

senceres (65, 34,95 %), fragments d'extraccions (99, 53,22 %), nuclis (6, 3,23 %) i peces retocades (16, 8,6 %). Seguint l'anàlisi tipològica de Joaquim Joan Cabanilles tindriem: làmines retocades (4, 25 %), osques i denticulats (6, 37,5 %), ascles retocades (2, 12,5 %) i diversos (4, 25 %).

Podríem destacar pel que fa a la tècnica de talla que els nuclis són polièdrics, amb una forta presència de còrtex; hi predominen les extraccions curtes i amples. Podem veure que l'estratègia va orientada a la producció d'ascles més que a la de làmines, malgrat la fragmentació diferencial. Els talons són llisos, amb pla de percussió evident i bulbs pronunciats. En general la tècnica de talla és poc acurada i es caracteritza per l'aprofitament exhaustiu d'una primera matèria de baixa rendibilitat i qualitat heterogènia.

Al *sector exterior* del nivell *Id* cal destacar l'escadusser nombre d'efectius recuperats, entre els quals destaquem una làmina amb retoc denticulat i un triangle.

La indústria lítica neolítica és perfectament correlacionable amb l'únic poblament central localitzat fins ara al Penedès: Guixeres de Vilobí (que es caracteritza pel predomini de denticulats i làmines retocades, i morfologies similars).

La fauna recuperada d'aquestes fases encara és objecte d'estudi, i partim d'algunes dades preliminars tretes a partir d'una mostra molt parcial.

En resum, la cova de la Guineu, pel que fa a la fase neolítica, presenta similituds clares amb altres jaciments coneguts en aquesta zona. Es tracta de cavitats on no s'identifica un ús habitacional en termes de llarga durada d'ocupació, ja que no es documenten estructuracions de l'espai, cadenes operatives àmplies de talla d'instrumental lític, etc. Pensem, per exemple, en els nivells del neolític antic cardial i evolucionat apareguts en jaciments com l'Esquerda de les Roques del Pany, les coves del Bolet i del Molinot, entre d'altres. Tot i que encara no som en condicions de contrastar certes informacions, a causa de les mancances del registre apuntades anteriorment, podem avançar un possible ús d'emmagatzematge de la cavitat si tenim en compte les dimensions dels vasos recuperats (grans recipients ovoides de superfícies raspallades amb nanses de cinta i decoracions amb crestes, per exemple). Tampoc no podem descartar la possibilitat que es tracti d'un punt de pas ramader, que no d'establiment (podria tenir relació amb el pas natural del coll de la Barraca).

*Fase funerària, cambra sepulcral. Enterrament col·lectiu.
Aixovar campaniforme (nivell Ic)*

Com en el cas del nivell anterior, també són correlacionables els nivells del *sector interior* i *exterior*; l'*Ic* ho és amb els materials i les restes antropològiques enregistrades en el nivell *I* de la campanya de 1983.

Les característiques d'aquest nivell són: una potència de 35 a 40 centímetres, acumulació de blocs i graves de matriu argilosa molt orgànica, amb punts de blocalla solta i d'altres més consolidats. A partir de la cota 250/260.

La principal característica d'aquest nivell és la diferència entre l'espai fune-

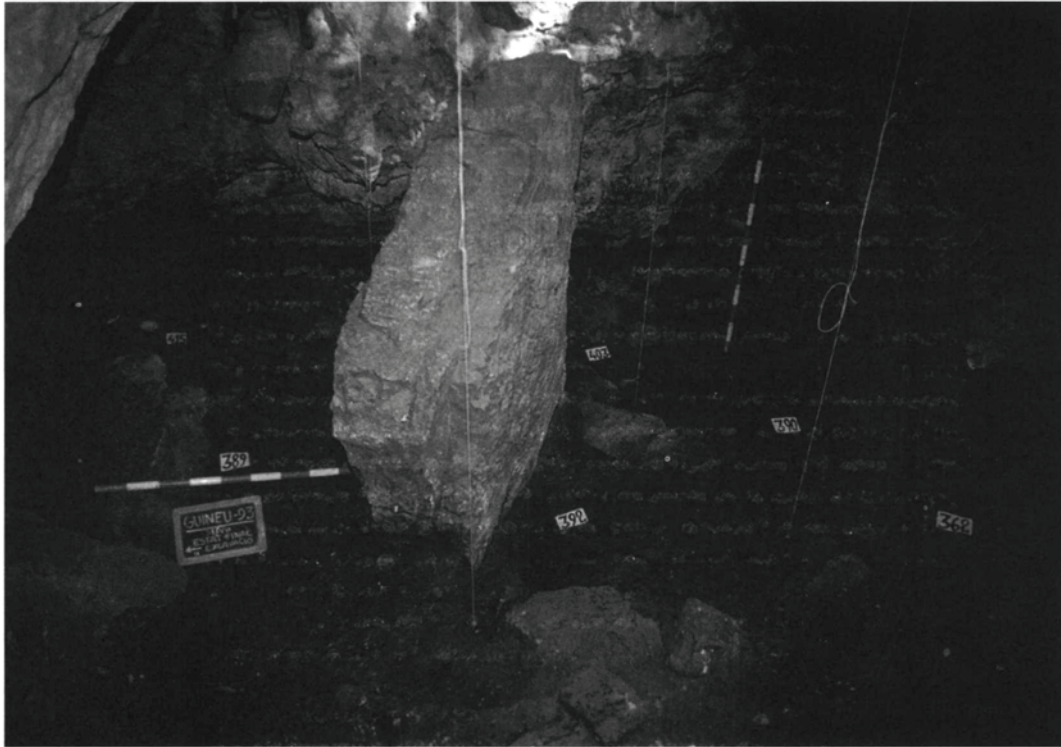


Fig. 2. Vista de la gran llosa vertical de la tanca sepulcral (nivell Ic) al final de la campanya de 1993. El jaló horitzontal marca la banda de l'interior.

rari —la cambra sepulcral, buidada en gran part, per la intervenció clandestina i l'espai exterior delimitat per una tanca sepulcral. Aquesta tanca devia consistir en una gran llosa vertical (fig. 2), posada a plom, de 2×2 metres, a l'est de la qual hi devia haver una llosa mòbil que devia fer de porta, mentre que a la banda oest trobaríem una línia de blocs que cobriren l'altra part de la boca, allargassada uns tres metres, però de poca altura: un metre. Aquesta tanca devia ser el límit entre la zona d'enterraments, sempre a l'altre cantó de la línia, i possibles ofrenes, bàsicament alimentàries, de les quals tenim abundants indicis (fauna cremada). Fruit del condicionament sepulcral de la cavitat és també, probablement, el graó identificat en la secció 9-10, on aquest nivell talla l'*Id* de forma molt sobtada, potser per habilitar un lloc, un passatge, d'accés a la cambra sepulcral.

La ceràmica més significativa d'aquest nivell és la campaniforme. S'hi han documentat un vas i un bol en els treballs actuals i un altre vas entre els materials de Mediona. Són del tipus mixt incís-imprès. El primer presenta decora-

cions en línies paral·leles i amb bandes intercalades que combinen impressions puntejades i, al final del motiu, triangles impresos amb pintura en la part interior. El segon té bandes reservades intercalades amb altres de decorades amb impressions puntejades alternants a dalt i a baix de la banda (delimitada per una línia incisa); a la banda superior (a tocar amb la vora) i en la inferior (part central del cos) s'hi associa una decoració de triangles reomplerts amb línies incises. Aquests materials tenen paral·lels clars a l'Esquerda de les Roques del Pany, a les coves de Cartanyà (Tarragona) i al castell de la Ventosa (Piera).

També s'associa a aquest conjunt ceràmic un petit vaset llis de base plana, a banda, és clar, d'un conjunt de formes simples, llises, encara en fase d'estudi. Les pastes són fines, ben depurades, amb desgreixants fins.

La indústria òssia ens ha proporcionat un exemplar de punta de sageta amb aletes y peduncle en el nivell *I interior*, i altres elements possiblement relacionables amb aquest nivell sepulcral però sense context estratigràfic (remenat clandestí), com ara dues denes de collaret i un mànec.

La indústria en sílex està formada, deixant de banda les restes recuperades pel grup de Mediona (per exemple, un important lot de grans làmines), per una punta foliàcia i per l'extrem distal d'una fulla amb retocs plans. Al conjunt de Mediona hi ha una punta de sageta de sílex, amb aletes i peduncle i amb retoc pla invasor. També hi ha un ganivet amb retoc pla bifacial sobre sílex tabular. El conjunt és correlacionable amb els de la cova de la Font del Molinet i el de l'Esquerda de les Roques del Pany.

Apareixen restes faunístiques, en estudi, entre les quals s'han identificat les espècies d'ovins i caprins, bòvids, súids i també de conill; la majoria de les restes presenten traces de combustió.

Els individus que foren inhumats (de la mostra analitzada hi ha un mínim de 30 individus, que podrien augmentar fins als 35-40 amb les restes extretes durant els últims quatre anys), entre els quals hi havia perinatals, infants i adults d'ambdós sexes, que presenten, en poques ocasions, cremació.⁸ Creiem que s'observa una important reutilització de l'espai en forma d'enterrament col·lectiu successiu de tipus primari i/o secundari, encara difícilment documentable pel fet que la superfície trobada sense tocar pels clandestins és mínima.

La patologia trobada hi és diversa. Algunes d'aquestes patologies, com l'artròsi, els traumatismes, etc., han estat usuals a tots els grups al llarg del temps. D'altres, en canvi, foren menys comunes i presenten un interès addicional (Mercadal *et al.*, 1992). Cal destacar-ne potser el cas més antic de la gota o artritis hiperuricèmica.

La principal problemàtica del nivell està en l'acotament cronològic, atesa la poca precisió i la caracterització de la gran part del material, datat bàsicament

8. Les restes paleoantropològiques han estat estudiades per Oriol Mercadal, amb l'assessorament, per a les paleopatologies, de D. Campillo i amb anàlisis paleoestomatològiques fetes per Eduardo Chimenos, incloses dins la seva tesi. Chimenos (1989).

al començament del tercer mil·lenni (bronze antic), però sense tenir clar el seu inici ni el seu final, si bé han de ser anteriors a la datació del nivell superior *Ib*.

*Fase d'estades ocasionals o de caràcter ramader (hipòtesi de transhumància).
Bronze mitjà (nivell Ib)*

El nivell *Ib*, només documentat a l'*exterior*, té una potència de 35 a 40 centímetres. Té una fracció argilosa, amb graves i blocs, de morfologia subarrodonida. L'estrat té una gran quantitat de blocs mitjans i petits (a diferència del subjacent amb predomini de grans blocs) i està afectat per un fort pendent en con i algunes percolacions de materials del bronze final.

Disposem d'una datació radiocarbònica: UBAR-3280 ± 70 BP (1528 cal BC Tucson). Aquesta datació és força correlacionable amb la fase identificada a la Roca del Frare, de la Llacuna (Anoia), amb peces d'ambre i pasta vítria.

Podríem datar cronoculturalment el nivell en el bronze mitjà. Tot i que hi apareixen algunes formes més aviat atípiques de superfícies llises, tenim un conjunt homogeni format per tasses de carena alta, vasets globulars, bols de mida petita, recipients troncocònics de vora entrant impresa i amb base plana, de superfícies rugoses, entre d'altres. Aproximadament, s'hi han comptabilitzat una vintena de vasos. Possiblement, l'element més significatiu sigui una nansa d'apèndix de botó, l'únic exemplar documentat al Penedès fins al moment. També hi ha recipients amb decoracions de cordons digitats i, una altra vegada, un conjunt de formes llises, amb alguns vasos de mida gran, en fase d'estudi.

En la línia dels quadres D, aquest nivell sembla desdibuixar-se i pensem que ens trobem davant un talús natural, amb materials dels nivells *Ia* o de l'*Ic* en contacte directe. Els estudis de les projeccions encara en curs ens ajudaran a discernir més objectivament aquesta problemàtica de la seva disposició particular.

Pel que fa a la interpretació, hi ha diversos elements que es troben en fase de discussió:

- No surten materials atribuïbles a aquest període en l'interior de la cavitat. Això demostraria el fet que la cova sepulcral encara devia estar segellada (fase anterior del bronze antic campaniforme).
- El conjunt del material recuperat és bàsicament ceràmic, sense restes de fauna ni indústria lítica (poquíssims efectius i restes). Això apunta al fet que no es tracta d'un ús habitacional. Tampoc no podem pensar en un ús funerari perquè no en tenim traces en l'interior, ni ossos humans associats al nivell, en l'exterior.

Aquesta fase, en la part superior del nivell i de manera dispersa, presenta sectors amb materials del bronze final: vores bisellades, una urna bicònica, amb vora convexa exvasada, probablement carenada i de base plana, amb superfícies bruniades i decoracions amb acanalats de semicercles al coll i rombes

a la carena (tipus can Missert I o forma 1 dels camps d'urnes antics segons Ruiz Zapatero), altres decoracions acanalades, superfícies brunyides, cordons digitats i un anell de bronze de secció aplanada. Aquests materials del bronze final els correlacionem amb una part dels materials recuperats de l'estrat I (*Ia*) de l'interior (campanya de 1983).

Fase de cultes ctònics. Segle II ane-Ibèric tardà (nivell Ia)

El nivell *Ia* té el seu inici a la cota -190/-200 i una potència sedimentària de 30 a 40 centímetres. Texturalment està format per lutites i per blocs de grans dimensions que provenen del sostre de la cavitat, així com de graves de morfologia subarrodonida, de textura homogènia i flonja.

Cal destacar la presència de dos elements arqueològics importants:

1. Un vas de vora exvasada i decorat amb un cordó imprès amb digitacions en el contacte del coll i la panxa, de fons pla. Presenta un grau de fragmentació molt elevat (més de 250 fragments), fet que ens fa pensar que fou aixafat *in situ*, probablement per la caiguda de blocs. A aquest vas-urna, s'hi associa un fragment distal d'una destreal polida de doble bisell i cos puntejat. També hem documentat una fusaïola.

2. Un foc circular delimitat amb pedres (Estructura F7/F8-1), algunes de les quals falquen clarament les altres. En l'interior han aparegut gran quantitat de carbons i poques restes d'ovins o caprins, algunes amb indicis de combustió.

La cronologia d'aquesta fase és relativament recent, de l'ibèric tardà (final del segle II-començament de l'1 aC). A la ceràmica anteriorment descrita s'associen també fragments d'un gran plat de campaniana tipus Beoide de 32 centímetres de diàmetre (alguns fragments recuperats en els nostres treballs enganxen amb els de Mediona), restes d'un plat també de campaniana A (més petit), fragments d'altres dues peces campanianes tipus Beoide, fragments de ceràmica de cronologia romano-republicana de «parets fines» (imitació local) i fragments de grisa monocroma (peces de fireta).⁹

En conjunt, pensem que es podria tractar d'una ocupació molt puntual, lligada a una multitud de visites de caràcter cultural, ja que és força freqüent el material dins la cavitat. Això es pot correlacionar amb altres registres de la zona on apareixen materials de característiques similars. Aquests usos també han estat documentats a la cova del Bolet, al fondal de Valldeïllòs, a les coves de can Soler Secabecs, i perduren en el temps fins a les fases paleocristianes, amb dipòsits de materials ceràmics del tipus *derivée sigillée paléochrétienne* (DSP), absents a la Guineu.

9. Material estudiat per M. Rosa Senabre dins un estudi més ampli dels materials ibèrics en les cavitats de la serralada.

Ocupacions esporàdiques d'època medieval i moderna
(superficial, nivell Ia)

Aquest material més recent és en la superfície d'Ia, mostra d'una fase d'estabilització sedimentària de la cavitat. El nivell superficial tindria la cota d'inici a -100/-125 centímetres, amb una potència de 80 a 100 centímetres. Està format per lutites amb una gran concentració de matèria orgànica, juntament amb blocs.

Podríem destacar la relació d'aquesta ocupació esporàdica amb el repoblament alt-medieval de la zona, terme del castell de Font-rubí, una de les més velles referències de l'àrea penedesenca. En aquest sentit, destaca, entre quatre i cinc peces de gris medieval, una petita olla de base plana decorada amb digitacions al seu voltant amb vora exvasada i superfície externa espatulada. Creiem que es pot datar a l'entorn dels segles X a XII.

Posteriorment, la cavitat devia quedar vinculada a usos lligats a la pagesia. El material típic és la terrissa vidrada comuna catalana. També s'hi aboquen animals morts i es fa servir com a aixopluc en ocasions puntuals, però sense entrar a la cambra, totalment tancada de manera natural des del començament de la nostra era.

L'aterrament d'època més recent de l'entorn de la cova, per plantar-hi vinya, ens ve referenciat per la trobada, a les cotes més superiors del dipòsit extern, de restes lítiques deshidratades, producte del desmantellament per erosió, d'un taller de sílex superficial localitzat a uns 50 metres de la cavitat.

Finalment, caldria mencionar l'estrat creat a l'exterior amb els materials abocats per l'excavació clandestina del 1979 al 1982.

CONCLUSIONS

La cova-avenc de la Guineu, formada en temps plistocènics, ha sofert un procés de retrocés continu, amb caigudes de blocs i farciments que fan força irreconeixible el seu aspecte original, i a la vista dels resultats obtinguts, amb grans possibilitats, encara difícils d'avaluar sense sondeigs o tècniques de prospecció més pertinents a aquesta complexa formació. Durant mil·lennis els factors naturals, sobretot la circulació de l'aigua, van fer inhabitable l'indret. Fins a l'arribada de les cultures dels caçadors recol·lectors holocènics, sobre el 10.000 BP, no comencem a trobar testimonis de visites esporàdiques en aquest lloc. Algunes generacions més tard, aprofitant probablement un període sec, s'hi estableixen campaments estacionals que impacten fortament en els boscos de l'entorn. Però els temps canvien i el temps atmosfèric també: es tornà a reactivar la circulació hídrica i erosionà les últimes fases del període anterior.

No en sabem res de nou, fins que observem les restes dels primers pagesos a la primeria del cinquè mil·lenni aC. Ara la cavitat, cada cop més fosca, ombrívola i amb pendent cap a l'interior, té uns usos agrícoles secundaris com a magatzem, lloc d'abocament de runa o font de subministrament de fang.

Aquest lloc seria part d'un territori estructurat i percebut de forma totalment diferent a la dels seus anteriors habitants. La cova de la Guineu seria un punt més d'una trentena dels situats a les parts altes de la serra, mentre que els nuclis d'hàbitat hauríem de buscar-los en els turons de contacte entre la plana i la Serralada Pre-litoral (Mestres i Ribé, 1991).

Un període d'intensa i de gran caiguda de blocs (sismicitat?) clou aquesta fase i deixa apilats, davant del que resta de la boca, munts informes de blocs que s'aniran enrovinant, a banda de dividir, possiblement, una antiga sala. Unes reordenacions i remocions acaben d'adequar l'espai com a mausoleu col·lectiu d'un grup familiar de vincles més o menys extensos. Aquesta comunitat posa una gran llosa vertical i un mur de pedra seca que aïlla el món dels vius del dels morts, amb un sistema de porta de llosa mòbil. Els individus s'inhumaran successivament al llarg de força segles, i s'hi faran cada vegada uns ritus específics (ofrenes, àpats funeraris...) en l'espai situat davant la tanca; s'hi enterraran una quarantena d'individus, de totes les edats i els sexes. Les restes reflecteixen la seva alimentació, el treball quotidià, les malalties i els accidents que van patir (Mercadal *et al.*, 1992). Un dels tipus de ceràmica deixats com a aixovar, el vas campaniforme incís-imprès, ens dóna una data per als moments avançats d'aquesta fase (2200-2000 aC) a cavall entre un moment del neolític final avançat, en el sentit que aquest terme pot substituir l'eneolític i el bronze antic.

Es tornà a produir un moment de caiguda de blocs i desfeta de la paret, i cap a la meitat del segon mil·lenni, tenim constància una altra vegada de nombrosa ceràmica, que es pot adscriure al bronze mitjà (si ens atenem a una terminologia trifàsica clàssica), però escassíssimes restes d'altre tipus, enmig d'un intens procés de canvi climàtic, i segurament d'un notable desboscament. Es fa encara de molt difícil interpretació a quin fenomen respon la deposició d'aquest material que sembla abocat des de dalt, però sense ser, com s'aprecia bé en la distribució microespacial dels materials, part d'un lloc d'abocament de runa.

Posteriorment, l'espai entre blocs es va anar reduint fins que quedà com un petit clot dins la depressió que actualment forma la dolina. Aquest espai rebrà encara visites esporàdiques que el faran servir de refugi temporal durant el bronze final (moment en què potser perdura d'alguna manera el caràcter sagrat del lloc) i l'ibèric del final del segle II aC.

La cova s'enrovina pràcticament del tot, i en època alt-medieval i moderna servirà de lloc per mantenir frescos els aliments, ja que és ombrívola i recollida, i s'hi podien recollir degotalls. A més, també servirà per fer-hi tasques de suport al conreu de tota la zona del voltant de la depressió de la dolina. Aquesta àrea era plena de feixes, amb un castell proper del començament del segle X, i a uns centenars d'un nucli de masies modernes, que fins a la dècada del 1950 tenien certa fama de tenir aigua abundant, i des d'on es controlava, a la collada, el pas d'una de les principals carrerades ramaderes, procedent de la Llacuna i en direcció al massís del Garraf.

El registre de la cova de la Guinea abraça, així, un ample ventall d'èpoques

que, interrelacionat amb les dades d'altres punts, ens permetran assajar, d'una manera més coherent i integrada, una arqueologia del territori. Des del principi, un dels objectius del *Projecte Guineu* ha estat la contrastació de la documentació que ens fornira aquest jaciment amb els registres d'altres jaciments de l'àrea, bàsicament cavitats, per tal de donar una visió històrica del territori, reconstruir-ne l'explotació econòmica i discernir els indicis del funcionament social que l'han configurat.

BIBLIOGRAFIA

- BARTROLÍ, R.; BERGADÀ, M.; CEBRIÀ, A.; FONTUGNE, M. (1992). «El model microlaminar a la Catalunya meridional: aportacions del projecte de la Serra de Font-rubí (Alt Penedès)». *IXè Col·loqui Internacional de Puigcerdà, (24 al 26 d'abril de 1991)*. Puigcerdà, Andorra: Institut d'Estudis Ceretans-Servei d'Arqueologia d'Andorra, 1992, p. 34-37.
- CHIMENOS, E. (1990). *Estudio paleoestomatológico de poblaciones prehistóricas de Catalunya*. Saragossa: Libros Pórtico, 1990.
- EQUIP GUINEU (1990). «El procés d'un estudi recent sobre la prehistòria de la Serra de Font-rubí: Cova de la Guineu». *Gran Penedès. Butlletí de l'Institut d'Estudis Penedesencs*, núm. 20, p. 22-26.
- EQUIP GUINEU (1993). «Serres, turons i planes. Font-rubí i rodalia, temps enre (I)». *Montòneg [Font-rubí]* (agost 1993), núm. 18, p. 26-30.
- FONTBOTÉ, J.M. (1954). «Sobre la evolución tectónica de la Depresión del Vallés-Penedés». *Arrahona [Sabadell]* (1954), núm. 1-2.
- FORTEA, J. (1973). *Los complejos microlaminares y geométricos del epipaleolítico mediterráneo español*. Salamanca: Universitat de Salamanca, 1973. (Memorias del Seminario de Prehistoria y Arqueología; 4.)
- GALOBART, A.; GARCÍA, L.; GÜELL, A.; MILLÁN, M.; MORA, M.T.; SERRANO, G. (1991). *Estudi de la fauna i flora fòssils de la cova de la Guineu i el seu entorn*. Estudi fet amb motiu de la concessió d'una beca de Patrimoni i Arqueologia per part de la Caixa de Barcelona el 1989 (inèdit).
- GALLART, F. (1980). *Estudi geomorfològic del Penedès*. Barcelona: Universitat de Barcelona. Tesi doctoral inèdita. Resum parcial a: «Neógeno superior y Cuaternario del Penedès». *Acta Geológica Hispánica*, núm. 16 (3), 1981, p. 151-157.
- GARCÍA-ARGÜELLES, P.; ADSERIAS, M.; BARTROLÍ, R.; BERGADÀ, M.; CEBRIÀ, A.; DOCE, R.; FULLOLA, J.M.; NADAL, J.; RIBÉ, G.; RODÓN, T.; VIÑAS, R. (1992). «Síntesis de los primeros resultados del programa sobre Epipaleolítico en la Catalunya central y meridional». *Aragón / Litoral mediterráneo: intercambios culturales durante la Prehistoria (Zaragoza, 1990)*. Saragossa: Institución Fernando el Católico, 1992, p. 269-284.
- MESTRES (1992). «Neolitització i territori». *IXè Col·loqui Internacional de*

- Puigcerdà (24 al 26 d'abril 1991)*. Puigcerdà, Andorra: Institut d'Estudis Ceretans-Servei d'Arqueologia d'Andorra, p. 72-75.
- MERCADAL, O.; CAMPILLO, D.; EQUIP GUINEU (en premsa). «Patologia de la població enterrada a la cova de la Guineu». *1.º Congreso Nacional de Paleopatología*. Pòster presentat al Museu Arqueològic de Barcelona (setembre de 1992).
- MESTRES, J. (1991). «Assentaments a l'aire lliure del neolític antic del Penedès». *IXè Col·loqui Internacional de Puigcerdà (24 al 26 d'abril 1991)*. Puigcerdà-Andorra: Institut d'Estudis Ceretans-Servei d'Arqueologia d'Andorra, 1992, p. 76-78.
- MESTRES, J.; RIBÉ, G. (1992). «Aproximació a l'estudi d'estratègies d'ocupació del territori de l'Alt Penedès durant el neolític». *IXè Col·loqui Internacional de Puigcerdà (24 al 26 d'abril 1991)*. Puigcerdà, Andorra: Institut d'Estudis Ceretans-Servei d'Arqueologia d'Andorra, 1992, p. 85-88.
- RIBÉ, G. (1993). *Espai i territori entre el neolític antic i el neolític mitjà. Aproximació a un estudi d'arqueologia espacial al Penedès*. Bellaterra: Universitat Autònoma de Barcelona. Treball de recerca presentat al Departament d'Història de les Societats Precapitalistes i d'Antropologia Social (Àrea de Prehistòria) (inèdit).