



Observar la parentalidad a través de PICCOLO: intervención desde un enfoque centrado en la familia

Rosa Vilaseca y Magda Rivero

rosavilaseca@ub.edu

mriverog@ub.edu

Interacciones parentales y desarrollo infantil

Interacciones madre/padre-hijo/a

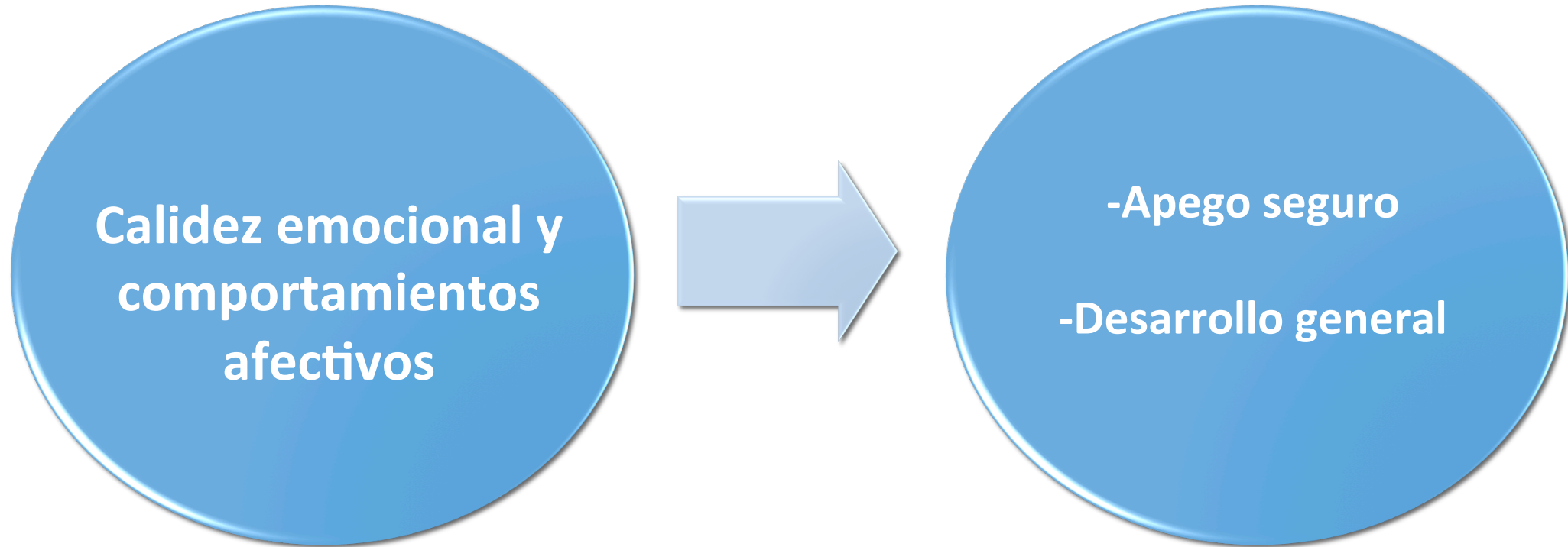
- Calidad del vínculo afectivo
- Sensibilidad y responsividad parental
- Ajuste del control, la exigencia y la autonomía
- Cantidad y calidad del habla dirigida al niño



Desarrollo infantil

Bornstein et al., 2018; Cabrera et al., 2011; Dysches et al., 2012; Hirsh-Pasek et al., 2015; Roseberry et al., 2014; Rowe, 2012; Rowe et al., 2017; Tamis-LeMonda et al., 2014; Vargas-Rubilar et al., 2014.

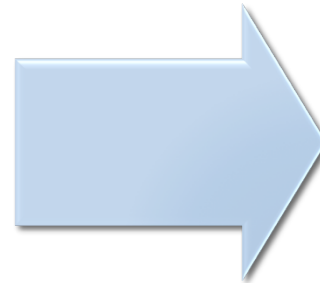
Interacciones parentales y desarrollo infantil



Caspi et al., 2004; Kochanska, 2001; Laible et al., 2000; Sanders et al., 2004; Zhou et al., 2002.

Interacciones parentales y desarrollo infantil

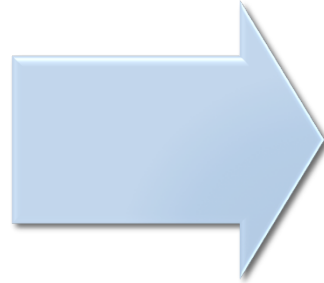
Capacidad para detectar, interpretar y responder de forma rápida y ajustada a las señales del niño



- Apego seguro
- Desarrollo del lenguaje
- Funciones ejecutivas y desarrollo cognitivo general
- Autorregulación
- Empatía
- Comportamiento adaptativo

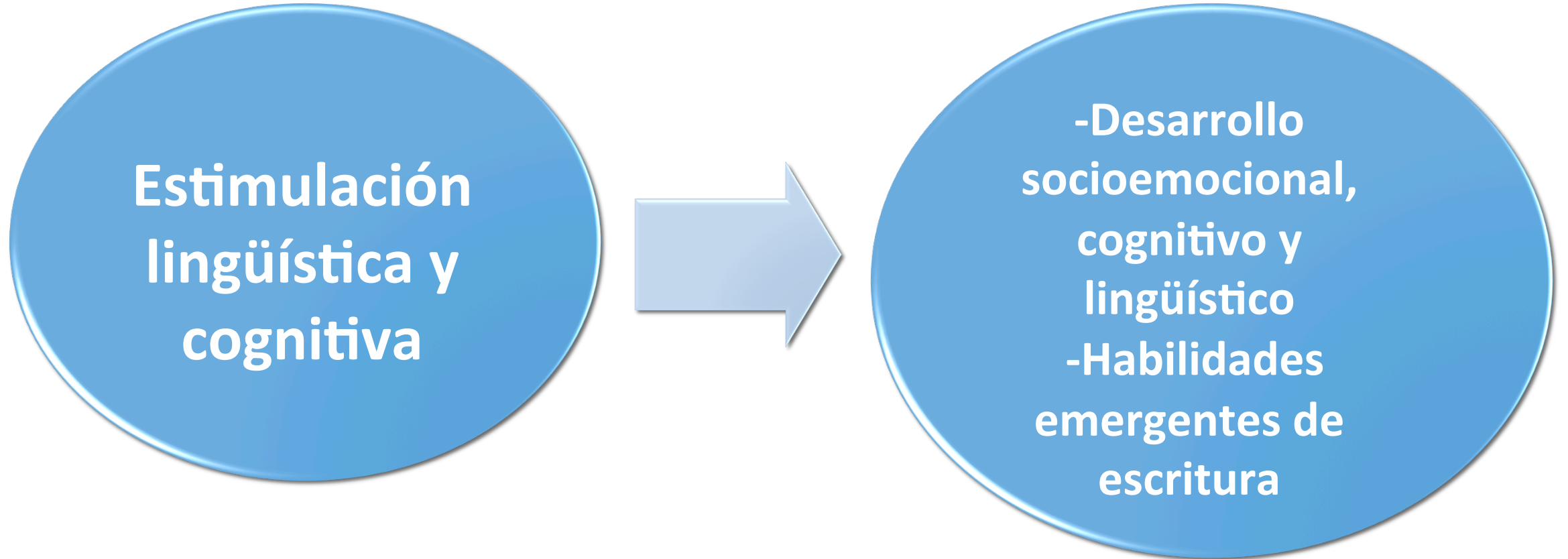
Interacciones parentales y desarrollo infantil

Promoción de la autonomía y del esfuerzo



- Comportamiento adaptativo
- Bajos niveles de problemas externalizantes de comportamiento
- Disposición a asumir retos y al esfuerzo
 - Funciones ejecutivas
- Autorregulación conductual y emocional
 - Ajuste social
- Preparación para la escuela

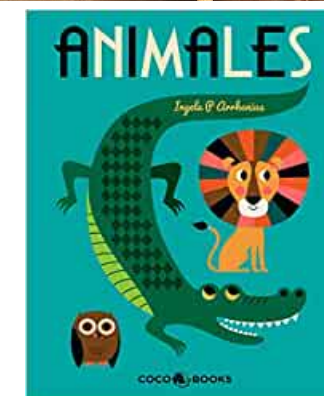
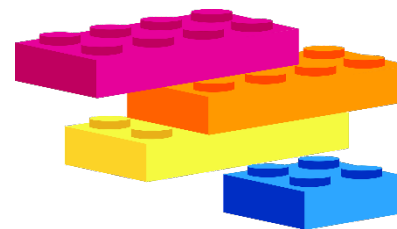
Interacciones parentales y desarrollo infantil



Bingham, 2007; Hubbs-Tait et al, 2002; Farah et al., 2008; Kim-Cohen et al., 2004; Peterson et al., 2013.

La investigación de Roggman et al. (2013)

- Investigación realizada en Estados Unidos.
- 2.048 familias de diferentes grupos étnicos con al menos un hijo de entre 10 y 47 meses de edad.
- Registros audiovisuales de 10 minutos de interacción madre/padre-hijo/a, jugando con los el contenido de tres bolsas (cuentos, juguetes para la representación o juego simbólico, juguetes manipulativos).
- Identificaron 29 comportamientos parentales con alto valor predictivo sobre el desarrollo infantil posterior (los 29 ítems de PICCOLO).



Parenting Interactions with Children: Checklist of Observations Linked to Outcomes (PICCOLO)



PICCOLO

Parenting Interactions with Children:
Checklist of Observations Linked to
Outcomes

Measure of parenting interactions
with children age 1 to 3

Developed at
Utah State University by

Lori A. Roggman
Gina A. Cook
Mark S. Innocenti
Vonda Jump Norman
Katie Christiansen



PICCOLO™

©2013 Lori Roggman

Nuestra investigación

VALIDACIÓN DE PICCOLO EN POBLACIÓN ESPAÑOLA

- 203 madres en interacción de juego con su hijo/a de desarrollo normativo de entre 10 y 47 meses.

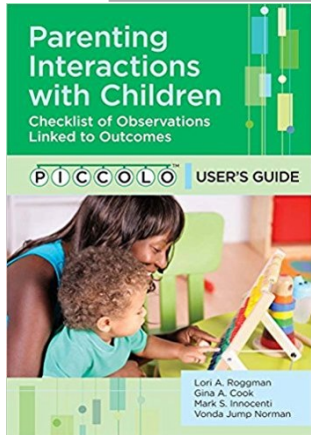
ESTUDIO LONGITUDINAL PARA ANALIZAR EL VALOR PREDICTIVO DE PICCOLO SOBRE EL DESARROLLO INFANTIL

- Estudio con madres y padres.
- 100 familias con un/a hijo/a de desarrollo normativo o típico (18-30 meses y seguimiento longitudinal a los 28-40 meses).
- 100 familias con un/a hijo/a con Discapacidad Intelectual (20-47 meses y seguimiento longitudinal a los 30-57 meses).

<https://www.frontiersin.org/articles/10.3389/fpsyg.2019.00680/full#B53>

<https://www.frontiersin.org/articles/10.3389/fpsyg.2019.00872/full>

Instrumentos de la investigación



P I C C O L O TM

Parenting Interactions with Children:
Checklist of Observations Linked to
Outcomes
Versión española



Consentimiento informado y
cuestionario sociodemográfico

Versión española de PICCOLO
(Vilaseca et al., 2019)

Versión española de BSID-III (Bayley,
2015)

¿Qué es el PICCOLO?

- **Un instrumento observacional de la calidad de las interacciones parentales (parentalidad) con niños y niñas entre 10 y 47 meses.**
- **Breve:** Requiere una observación de 10 minutos de interacción de juego (cuentos con imágenes, fotografías, cocinitas, muñecos, granja de animales, bloques de construcción, plastilina, pinturas...). Se puede (autor)registrar un vídeo u observar de forma presencial si el observador está muy entrenado.
- **Práctico:** Permite planificar la intervención y su seguimiento.
- **Fiable:** Habitualmente se obtiene un alto acuerdo entre observadores entrenados.
- **Válido:** Predice mejores índices en el desarrollo cognitivo, lingüístico y socioemocional.

PICCOLO: ESTRUCTURA

- 29 ítems.
Comportamientos parentales optimizadores del desarrollo infantil.
- Organizados en 4 subescalas o dimensiones.

Afecto (7 ítems)

Responsividad (7 ítems)

Aliento o ánimo (7 ítems)

Enseñanza (8 ítems)

PICCOLO: PUNTUACIÓN

- **Comprender bien el sentido del ítem.**
- **Algunos ítems se parecen, pero cada uno de ellos introduce un matiz distinto.**
- ✧ ***Por ejemplo el ítem 3 de Afecto y el 7 de Aliento o Ánimo. Diferencia entre elogiar al niño o lo que ha hecho como señal de afecto (“guapo”, “muy bien”) y mostrar entusiasmo acerca de lo que está haciendo el niño para alentarle a que lo siga haciendo (“así, ¡muy bien!, ¡bravo!”).***

PICCOLO: PUNTUACIÓN

- Cada ítem se puntúa 0 (el comportamiento no se observa), 1 (se observa de forma poco frecuente o poco consistente) o 2 (se observa claramente y con frecuencia)
 - *Atención a las oportunidades perdidas.*
 - ✧ *Por ejemplo, en el ítem 3 de Enseñanza. En ocasiones la madre repite o amplía las verbalizaciones del niño y en otras ocasiones en las que sería conveniente hacerlo no.*

PICCOLO: PUNTUACIÓN

- En ocasiones se puntúa 0 porque no se ha dado la oportunidad de aparición del comportamiento.
- ✧ *Por ejemplo, el ítem 7 de Enseñanza. El niño no emite ningún sonido o palabra a la que el adulto pueda responder.*

PICCOLO: PUNTUACIÓN

- Se suman las puntuaciones en cada subescala y el total.
- Observadores experimentados pueden discrepar en su valoración de un ítem (generalmente entre 1 y 2).
 - *Se considera fiable una discrepancia entre observadores igual o inferior a 3 puntos por subescala.*

PICCOLO: PUNTUACIÓN

- **Lo más importante es identificar las fortalezas de la madre o del padre.**
 - ***Qué comportamientos optimizadores del desarrollo muestra el adulto de forma más frecuente y consistente en cada subescala.***
 - ***En qué subescala o subescalas muestra más fortalezas.***

INTERVENCIÓN CON PICCOLO: IDEAS GENERALES

Para las madres y los padres con un niño con discapacidad, o con riesgo de presentar una alteración en su desarrollo, lograr una buena crianza y una interacción positiva entre padres e hijos puede ser un verdadero desafío.



INTERVENCIÓN CON PICCOLO: IDEAS GENERALES

¿La parentalidad positiva puede a veces ser un reto?

- Frecuentemente, debido a las características del niño/a (menos frecuencia de respuestas, dificultades en la atención conjunta...).
- Y además, estos padres pueden mostrar niveles más altos de estrés, ansiedad y depresión (Al-Qaisy, 2012) y niveles más bajos de bienestar familiar (Brobst *et al.*, 2009).



Estos factores pueden interferir
en una parentalidad óptima

INTERVENCIÓN CON PICCOLO: IDEAS GENERALES

¿Hay diferencias en la parentalidad en padres y madres de una misma familia con hijos/as con discapacidad?

- ❖ Existe una amplia variabilidad en los estilos parentales o parentalidad.
- ❖ La interacción **madre-hijo/a** y **padre-hijo/a** debe incluirse en los programas de intervención con niños/as con discapacidad.
- ❖ Actualmente, la participación de padres en Atención Temprana sigue siendo escasa en España.
- ❖ Debemos incluir a todos los miembros de la familia, ya que todos, de un modo complementario, fomentan el desarrollo del niño/a.

¿Qué clase de materiales o actividades son buenas para hacer una buena observación con el PICCOLO ?

- Cuentos con imágenes (o álbumes de fotos).
- Juegos simbólicos (platos, vasos y cucharas; muñeca, mantas, biberón,...).
- Juguetes que contengan piezas (puzles, legos/duplos, bloques,...).
- Cualquier actividad rutinaria de la familia.

¿Cómo ayudar a las familias a que se sientan cómodas con la observación del PICCOLO ?

- Dar a saber a las familias que serán observadas y porqué. Implicar a los padres en la decisión de qué actividades realizar.
- Ser flexibles. Puede que se haya quedado en un día y se tenga que reestructurar la sesión.
- Hacer la observación donde la familia se sienta cómoda (dentro, fuera, comedor, cocina...), sentados en el suelo o en una mesa... Ellos deciden.
- Si hay más de un niño, realizar la observación de uno en uno.

¿Cómo ayudar a las familias a que se sientan cómodas con la observación del PICCOLO ?

- Si se graban las sesiones -lo más recomendado-, mirar la grabación juntos.
- Preguntar a los padres qué es lo que más les gusta de jugar juntos.
- Preguntar a los padres qué les hubiera gustado hacer y qué no hicieron (las respuestas de los padres os indicarán los objetivos de parentalidad y los intereses del niño/a).
- Se puede usar esa información para planificar otras actividades para fomentar la parentalidad positiva.
- Ver el vídeo con los padres permite que ellos mismos puedan identificar sus fortalezas en la parentalidad.

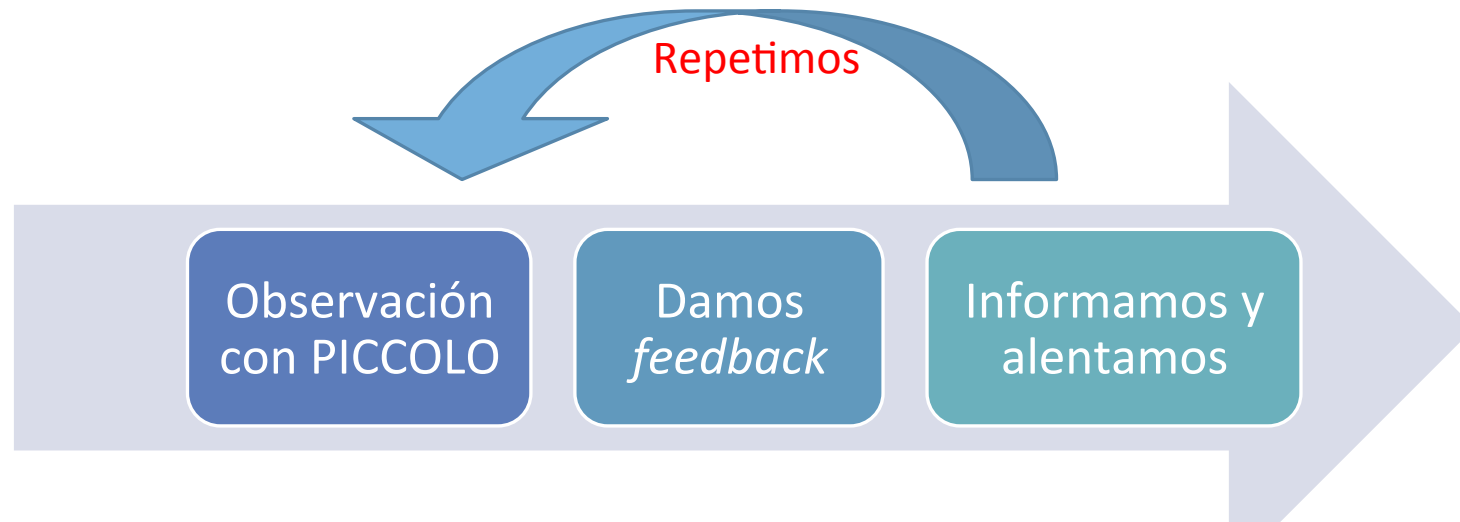
Puntuación del PICCOLO en la intervención

- Se puede hacer al mismo tiempo que se observa o puntuarlo después.
- Es importante puntuar las 4 dimensiones: Muchos padres y madres tienen fortalezas en más de una dimensión. A los profesionales, observar todas las dimensiones les permitirá identificar más fortalezas.
- Observar las puntuaciones más altas, por dimensión y por ítem. Eso son las fortalezas y PICCOLO ayuda a poder identificarlas.
- Casi todos los padres llevan a cabo comportamientos o conductas positivas cuando interactúan con sus hijos/as. Ninguna familia ha obtenido una puntuación de 0 total en el PICCOLO.
- Considerar otros aspectos importantes del niño/a o de la familia.

Coaching with PICCOLO

Coaching with PICCOLO aumenta la frecuencia de **interacciones parentales positivas**. La estrategia del “Modelaje” es poco recomendable.

Cuando un profesional da *feedback* positivo a los padres sobre su parentalidad, sus **habilidades parentales** y el **desarrollo** del niño, MEJORAN.

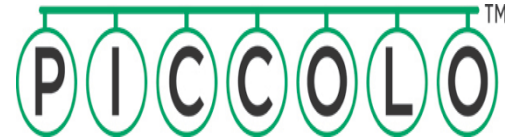


Mahoney, 2013; Peterson *et al.*, 2018; Roggman *et al.*, 2002; Shanley y Niec, 2010.

Coaching with PICCOLO

USANDO PRÁCTICAS EFECTIVAS

1. Facilita la colaboración familia-profesional.
2. Responde a las fortalezas de la familia.
3. Facilita una interacción positiva.
4. Ayuda a planificar, hacer y reflexionar juntos.
5. Menos énfasis en los materiales y más énfasis en la interacción.



Es una poderosa herramienta de facilitación

DANDO FEEDBACK A LOS PAPÁS

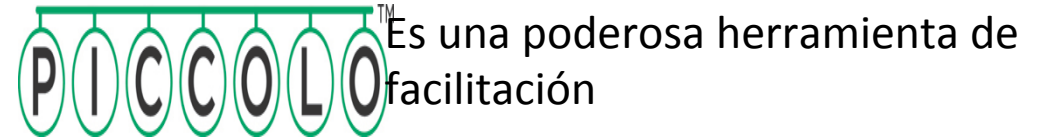
“Cuando le pides el camión y él te lo devuelve, le estas ayudando a realizar turnos”

Coaching with PICCOLO

DANDO FEEDBACK POSITIVO

Proporcionar siempre comentarios positivos que describan el comportamiento positivo de los padres en relación con el niño.

Por ejemplo, podría decir: “Le hace muchas preguntas a su hijo y cuando su hijo puede responder a sus preguntas, le está ayudando a practicar el lenguaje y su desarrollo cognitivo”.



Pero puede añadir: "A veces, cuando hacemos muchas preguntas, los niños se frustran y dejan de responder, pero cuando hacemos preguntas fáciles y divertidas, ellos por lo general tratan de responder”.

Coaching with PICCOLO

- Los profesionales pueden ofrecer *feedback* adecuado en interacciones basadas en las fortalezas o puntos fuertes de los padres y en los comportamientos que los padres ya son capaces de realizar en actividades en su contexto natural.
- **PICCOLO** nos aporta qué puede hacer un padre o una madre para apoyar el desarrollo del niño/a y aumentar la frecuencia de ciertos comportamientos para lograr mayor frecuencia de práctica: **QUEREMOS IMPLICAR A LOS PADRES EN ATENCIÓN TEMPRANA!!!!**

Coaching with PICCOLO

Recuerde que el objetivo es **el desarrollo del niño**, por tanto, el objetivo de usar la escala PICCOLO es identificar maneras que tienen los padres de promover el desarrollo.

Este instrumento puede ayudar a los profesionales a evitar demostrar a los padres lo que es “correcto” y lo que no lo es.

Centrarnos en las fortalezas de los padres significa: preguntar si lo pueden hacer más, cómo lo podrían hacer de otro modo o cómo lo podrían hacer de un modo más frecuente, quizás en otras actividades similares....

- *Quizás lo puedan implementar mejor en otras de sus rutinas diarias.*
- *Quizás tengan una fortaleza en una dimensión que se puede generalizar a otra dimensión.*

Coaching with PICCOLO

HAY QUE SER SENSIBLES A LAS PARTICULARIDADES DE CADA FAMILIA Y DE CADA CULTURA:

Preguntar qué clase de interacciones parentales son importantes para ellos y por qué.

Preguntar en aquellos casos en que algo no nos parece muy típico.

◦ *“Les das mucho afecto a Miguel, ¿por qué es tan importante para ti darle afecto? ¿Esto te ayuda cuando quieres fomentar su independencia? ¿O te ayuda cuando quieres que haga las cosas por si mismo?”*

TENER EN CUENTA OTROS ASPECTOS:

Otros hijos en la familia, educación y edad de los padres, ansiedad, depresión , estrés, niveles económicos, salud física....

Coaching with PICCOLO

PROMOVER RELACIONES ENTRE DIMENSIONES:

Por ejemplo, si un padre es muy afectivo pero tiene un nivel de enseñanza muy bajo, entonces, podemos ampliar las interacciones afectivas con otras actividades y usar estas interacciones para conectar con la dimensión de “Enseñanza”: incluir más habla, quizás decirle más cosas bonitas, distinto vocabulario, enfatizando la importancia del tipo de vocabulario dirigido al niño. El padre o la madre seguramente irá incorporando un mayor vocabulario y puede sentirse muy bien haciéndolo.





**Usar el PICCOLO en intervención
significa usar un Enfoque Centrado en la Familia (ECF).**

Coaching with PICCOLO






TAMBIEN PODEMOS USAR LA INFORMACIÓN DEL PICCOLO PARA IDENTIFICAR NECESIDADES DE FORMACIÓN ENTRE LOS PROFESIONALES

- ¿Qué dimensiones entienden mejor los profesionales de nuestro equipo?
- ¿Qué dimensiones creen los profesionales que son más importantes para las familias?
- ¿Necesitan los profesionales más formación en pautas de observación?
- ¿O nuevas ideas para intervención?

Señales que nos indican que no se trabaja en un ECF

-  Padres dejan la sesión.
-  El niño se centra sólo en los materiales del terapeuta.
-  Se trabaja con el niño y no con la interacción.
-  La mamá o el papá dice *“Hazlo tú que yo no sé cómo hacerlo”*.

Señales que nos indican que se trabaja en un ECF

-  Padres y niños interactúan durante la mayor parte del tiempo que dura la sesión.
-  El terapeuta da *feedback* para promover las interacciones con el niño.
-  El niño interactúa con los padres y no con el terapeuta.
-  Se implican otros familiares (hermanos, padre, abuela,...) .
-  Los padres dicen "*¡Qué bien nos lo estamos pasando juntos!*".

¿Qué se recomienda en ECF ?

- ✦ Las contribuciones del niño y de la madre/padre no son independientes entre sí, sino que ambos se interrelacionan y participan en los procesos de adquisición y desarrollo.
- ✦ Los padres usan las ayudas y estrategias en situaciones de vida cotidiana de manera *intensiva, no planificada y ni siquiera intencional*. La reconversión de esas ayudas en *estrategias de intervención intencional puede ser el núcleo de la intervención*.

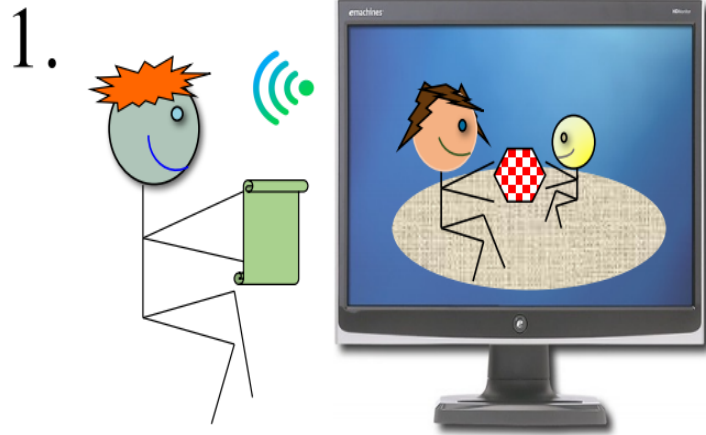
¿Qué se recomienda en ECF ?

- ✚ Se lleva a cabo en contextos cotidianos, naturales. Quienes intervienen son los adultos que están muchas horas con el niño, sean padres, maestros, abuelos...
- ✚ Tiene lugar durante las situaciones de interacción natural (juego, baño, lectura de cuentos, etc.).
- ✚ El adulto sigue la iniciativa y el interés del niño/a.

¿Qué se recomienda en ECF ?

- **A veces, hace falta introducir cambios en los entornos naturales de las personas, para aumentar el valor ecológico de las intervenciones y las posibilidades de generalización y mantenimiento.**
- **No se deja de lado ningún aspecto del desarrollo.**
- **La lengua oral no es la única ayuda para la comunicación.**

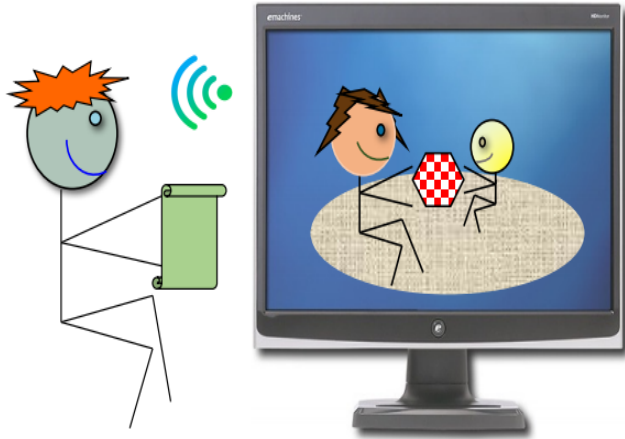
USO DEL PICCOLO VIRTUALMENTE



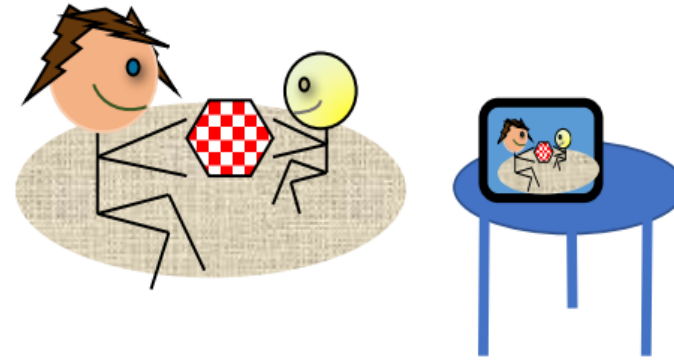
1. Explique PICCOLO a las nuevas familias de la misma manera que siempre lo ha hecho. Explique qué es y qué aprenderemos. “PICCOLO es una lista de cosas que los padres hacen con los niños pequeños que **predicen el desarrollo**. Usted y su hijo jugarán juntos haciendo cosas como usted suele hacer habitualmente, y yo miraré (o escucharé), y luego hablaremos sobre **lo que funciona** para usted y su hijo para apoyar su desarrollo”.
2. **Piensen actividades y materiales para jugar juntos y graben la sesión.**
3. Comparta su pantalla para mostrar los aspectos positivos destacados de su observación con PICCOLO. Asegúrese de describir lo que hicieron, cómo respondió su hijo y cómo esto que hace el padre o la madre, **ayuda** al desarrollo del niño. Pregúnteles cómo incrementar esta conducta o actividades.

USO DEL PICCOLO VIRTUALMENTE

1.



2.



1. Zoom o Skype. “Estoy silenciado pero observaré como juegan”.

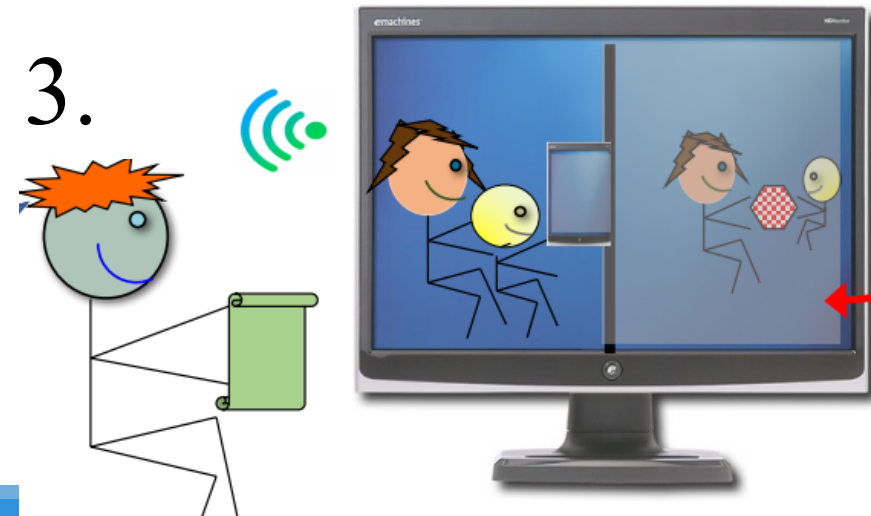
2. Pueden grabarse y enviármelo más tarde.

3. Vamos a mirar juntos el vídeo.

Otras opciones....

© Lori A. Roggman, 2020

3.



EL LIBRO DE LA FAMILIA (Boyce et al, 2017)

- Iniciado por el terapeuta a partir de análisis del vídeo de interacción madre/padre con su hijo mediante la escala PICCOLO.
- Se seleccionan imágenes correspondientes a los puntos fuertes identificando las interacciones positivas según los ítems del PICCOLO y se elabora el libro de la familia.
- En las visitas domiciliarias el terapeuta dará apoyo a nuevos tipos de interacción positiva entre padres e hijo basándose en el PICCOLO y se podrán añadir nuevas páginas al libro.
- La familia añade imágenes de las actividades y rutinas de la vida diaria que son estimuladoras para el niño y que constituyen oportunidades de aprendizaje.
- Puede transcribir el lenguaje producido por el niño y/o el lenguaje emitido por el adulto.
- Es usado como un cuento dando apoyo para el desarrollo del lenguaje y de la comunicación.

LAS RUTINAS DE JUEGO

- Actividades integradas en las rutinas diarias.
- Actividades significativas para el niño y la familia.
- Partiendo de los intereses del niño.
- Con los coches M. aprende a jugar de manera simbólica y amplía su repertorio verbal.



Conclusiones

- El PICCOLO es una herramienta cualitativamente útil para la evaluación de la eficacia de las intervenciones de atención temprana centrada en la familia.
- El uso PICCOLO + libros familiares en las visitas domiciliarias permite reforzar de manera efectiva las interacciones parentales positivas y estimuladoras con su hijo con alteraciones del desarrollo.
- Los libros familiares proporcionan un apoyo visual de los objetivos y actividades seleccionadas, potenciando la implicación de la familia en la intervención.
- PICCOLO + HOVRS+A es una combinación de herramientas interesante para mejorar la calidad de las prácticas de intervención domiciliaria.

REFERENCIAS

- Al-Bayley, N. (2015). *Bayley-III. Escalas Bayley de desarrollo infantil*. Madrid: Pearson.
- Bernier, A., Carlson, S. M. y Whipple, N. (2010). From external regulation to self-regulation: Early parenting precursors of young children's executive functioning. *Child Dev.* 81, 326-339.
- Bingham, G. E. (2007). Maternal Literacy Beliefs and the Quality of Mother-Child Book-reading Interactions: Associations with Children's Early Literacy Development. *Early Education and Development*, 18(1), 23-49.
- Bornstein, M. H., Putnick, D. L. y Suwalsky, J. T. D. (2018). Parenting cognitions → parenting practices → child adjustment? the standard model. *Development and Psychopathology*, 30(2), 399–416.
- Boyce L.K., Seedall R.B., Innocenti M.S., Roggman L.A., Cook G.A., Hagman A.M., Jump Norman V.K. (2017). Influence of a Parent–Child Interaction Focused Bookmaking Approach on Maternal Parenting Self-Efficacy. *Infants & Young Children*, 30(1), pp. 76–93.
- Brobst, J.B., Clopton, J.R., y Hendrick, S.S. (2009). Parenting children with Autism Spectrum Disorders. The couple's relationship. *Focus on Autism and other developmental disabilities*, 24(1), 38-49. DOI: [10.1177/1088357608323699](https://doi.org/10.1177/1088357608323699)
- Cabrera, N. J., Fitzgerald, H. E., Bradley, R. H. y Roggman, L. (2014). The ecology of father-child relationships: An expanded model. *J. Fam. Theory Rev.* 6, 336-354.
- Caspi, A., Moffit, T. E., Morgan, J., Rutter, M., Taylor, A., Arseneault, L., et al. (2004). Maternal expressed emotion predicts children's antisocial behavior problems: Using monozygotic-twin differences to identify environmental effects on behavioral development. *Developmental Psychology*, 40, 149–161.
- Davidov, M. y Grusec, J. E. (2006). Untangling the links of parental responsiveness to distress and warmth to child outcomes. *Child Development*, 77, 44–58.
- Dyches, T. T., Smith, T. B., Korth, B. B., Roper, S. O., and Mandleco, B. (2012). Positive parenting of children with developmental disabilities: A meta-analysis. *Res. Dev. Disabil.* 33, 2213– 2220.
- Qaisy, L. M. (2012). Mothers' stress in families of children with mental handicap. *Asian Soc. Sci.* 8, 80–85. doi: 10.5539/ass.v8n2p80
- Farah, M. J., Betancourt, L., Shera, D. M., Savage, J. H., Giannetta, J. M., Brodsky, N. L., et al. (2008). Environmental stimulation, parental nurturance and cognitive development in humans. *Developmental Science*, 11, 793-80.
- Hirsh-Pasek, K. y Burchinal, M. (2006). Mother and caregiver sensitivity over time: predicting language and academic outcomes with variable and person centered approaches. *Merrill Palmer Quarterly*, 52(3), 449-485.
- Hauser-Cram, P., Warfield, M. E., Shonkoff, J. P. y Krauss, M. W. (2001). Children with disabilities: A longitudinal study of child development and parental well-being. *Monogr. Soc. Res. Child Dev.* 66, 1-5.
- Hish-Pasek, K., Adamson, L. B., Bakeman, R., Owen, M. T., Golinkof, R. M., Pace, A., Yust, P. K. S. y Suma, K. (2015). The contribution of early communication quality to low-income children's language success. *Psychological Science*, 26(7), 1-13.
- Hubbs-Tait, L., Culp, A.M., Culp, R.E. y Miller, C.E. (2002). Relation of maternal cognitive stimulation, emotional support, and intrusive behavior during Head Start to children's kindergarten cognitive abilities. *Child Development*, 73, 110–131.

REFERENCIAS

- Hughes, M. y Kasari, C. (2000). Caregiver–child interaction and the expression of pride in children with Down syndrome. *Educ. Train. Ment. Retard. Dev. Disabil.* 35, 67–77.
- Kim-Cohen, J., Moffitt, T. E., Caspi, A. y Taylor, A. (2004). Genetic and environmental processes in young children's resilience and vulnerability to socioeconomic deprivation. *Child Development*, 75(3), 651-668.
- Kochanska, G. (2001). Emotional development in children with different attachment histories: The first three years. *Child Development*, 72(2), 474-490.
- Laible, D.J., Carlo, G. y Raffaelli, M. (2000). The differential relations of parent and peer attachment to adolescent adjustment. *Journal of Youth and Adolescence*, 29(1), 45– 59.
- Landry, S. H., Smith, K. E. y Swank, P. R. (2006). Responsive parenting: Establishing early foundations for social, communication, and independent problem-solving skills. *Developmental Psychology*, 42(4), 627–642.
- Mahoney, G.K.(2013). The effects of mother’s style of interaction on children’s engagement: Implications for using responsive interventions with parents. *Topics Early Child Spec Educ*, 33, 133-43.
- Peterson, C. A., Roggman, L. A., Green, B., Chazan-Cohen, R., Korfmacher, J., McKelvey, et al. (2013). Home Visiting Processes: Relations with Family Characteristics and Outcomes. *Zero to Three*, 33, 39-44.
- Peterson, C.A., Hughes-Belding, K., Rowe. N., Fan. L., Walter. M., Dooley., L. et al. (2018).Triadic interactions in MIECHV: Relations to home visit quality. *Maternal Child Health Journal*, 22(1), 3-12.
- Roseberry, S., Hirsh-Pasek, K. y Golinkoff, R. M. (2014). Skype me! Socially contingent interactions help toddlers learn language. *Child Development*, 85(3), 956-970.
- Mahoney, G. y Perales, F. (2003). Using relationship-focused intervention to enhance the social-emotional functioning of young children with autism spectrum disorders. *Top. Early Child. Spec. Educ.* 23, 77–89.
- Rowe, M. L. (2012). A longitudinal investigation of the role of quantity and quality of child-directed speech vocabulary development. *Child Development*, 83(5), 1762–1774.
- Rowe, M. L., Leech, K. A. y Cabrera, N. (2017). Going beyond input quantity: Wh-Questions matter for toddlers’ language and cognitive development. *Cognitive Science*, 41(S.1), 162-179.
- Roggman, L. A., Boyce, L. K., Cook, G. A., and Cook, J. (2002). Getting dads involved: predictors of father involvement in Early Head Start and with their children. *Infant Ment. Health J.* 23, 62– 78. doi: 10.1002/imhj.10004
- Roggman, L.A., Cook, G.A., Innocenti, M.S., Jump Norman, V.K. y Christiansen, K. (2013a). *Parenting Interactions with Children: Checklist of Observations linked to Outcomes (PICCOLO) in diverse ethnic groups. Infant Ment. Health Journal*, 34(4), 290-306.
- Roggman, L. A., Cook, G. A., Innocenti, M. S., Jump Norman, V., Christiansen, K., y Anderson, S. (2013b). *Parenting interactions with children: Checklist of observations linked to outcomes (PICCOLO) User’s guide*. Baltimore: Brookes Publishing.
- Sanders, M. R., Mazzucchelli, T. G. y Studman, L. J. (2004). Stepping Stones Triple P: The theoretical basis and development of an evidence-based positive parenting program for families with a child who has a disability. *Journal of Intellectual and Developmental Disability*, 29(3), 265–283.

REFERENCIAS

- Shanley, J.R. y Niec, L.N. (2010). Coaching parents to change: The impact of in vivo feedback on parents' acquisition of skills. *Journal of Clinical Child and Adolescent Psychology*, 39(2), 282-287.
- Tamis-LeMonda, C. S., Kuchirko, Y. y Song, L. (2014). Why Is Infant Language Learning Facilitated by Parental Responsiveness? *Current Directions in Psychological Science*, 23(2), 121-126.
- Vargas-Rubilar, J. y Arán-Filippetti, V. (2014). The importance of parenthood for the child's cognitive development: a theoretical revision. *Revista Latinoamericana de Ciencias Sociales, Niñez y Juventud*, 12(1), 171-186.
- Vilaseca, R., Rivero, M., Bersabé, R.M., Cantero, M.J., Navarro-Pardo, E., Ferrer, F., Valls, C., Innocenti, M.S. y Roggman, L.A. (2019a). Spanish validation of the PICCOLO (Parenting interactions with children: checklist of observations linked to outcomes). *Frontiers in Psychology*, 10:680.
- Vilaseca, R., Rivero, M., Bersabé, R.M., Cantero, M.J., Navarro-Pardo, E., Valls, C. y Ferrer, F. (2019b). Demographic and Parental Factors Associated with Developmental Outcomes in Children with Intellectual Disabilities. *Frontiers in Psychology*, 10:872.
- Zhou, Q., Eisenberg, N., Losoya, S., Fabes, R.A., Reiser, M., Guthrie, I.K., . . . Shepard, S.A. (2002). The relations of parental warmth and positive expressiveness to children's empathy-related responding and social functioning: A longitudinal study. *Child Development*, 73(3), 893-915.