



Centre d'Estudis Demogràfics

**LA DESTRUCCIÓN DE EMPLEO DE MIGRANTES Y
ESPAÑOLES (2007-2011): FACTORES DEMOGRÁFICOS,
SECTORIALES Y TERRITORIALES**

Elena VIDAL-COSO
Fernando GIL-ALONSO
Andreu DOMINGO

409

*PAPERS
DE
DEMOGRAFIA*

2012



Centre d'Estudis Demogràfics

**LA DESTRUCCIÓN DE EMPLEO DE MIGRANTES Y
ESPAÑOLES (2007-2011): FACTORES DEMOGRÁFICOS,
SECTORIALES Y TERRITORIALES**

Elena VIDAL-COSO
Fernando GIL-ALONSO
Andreu DOMINGO

409

L'article es va presentar com a comunicació al
*VII Congreso sobre "Las migraciones internacionales en España:
movilidad humana y diversidad social"*.
Bilbao, de l'11 al 13 d'abril de 2012.

Centre d'Estudis Demogràfics

2012

Resum

S'utilitzen les dades de la Enquesta de Població Activa (EPA), per al període que va des del primer trimestre de 2007 fins el tercer de 2011 (darreres dades disponibles en el moment d'iniciar aquesta investigació), es a dir, entre el moment inicial previ a l'inici de la recessió econòmica i el context actual amb poques oportunitats laborals. L'objectiu de la comunicació és triple: en primer lloc, descriure l'evolució de l'activitat, ocupació i atur en funció del lloc de naixement (Espanya o l'estranger) i del sexe; en segon lloc, analitzar quins sectors de l'economia espanyola han experimentat els creixements i decreixements d'ocupació més significatius, també en funció del sexe i del país de naixement dels treballadors; finalment, a partir d'un anàlisi multivariable mitjançant la tècnica de la regressió logística, el tercer objectiu és estudiar el risc relatiu d'atur dels individus durant l'etapa de crisi econòmica en funció del lloc de naixement i d'una sèrie de característiques sociodemogràfiques, familiars i laborals, així com en funció de la província de residència. Aquesta perspectiva geogràfica mostra, com a resultat final, les grans diferències existents en les taxes d'atur entre les províncies del nord i del sud d'Espanya, fins i tot si es controla l'efecte de les característiques personals de la població activa.

Paraules clau.- Ocupació, atur, mercat laboral, immigració, Enquesta de Població Activa, Espanya.

Resumen

Se utilizan datos de la Encuesta de Población Activa (EPA) para el período que discurre entre el primer trimestre de 2007 y el tercero de 2011 (últimos datos disponibles en el momento de iniciar esta investigación), es decir, entre el momento previo al inicio de la crisis económica hasta el contexto actual de escasez de oportunidades laborales. El objetivo de esta comunicación es triple: en primer lugar, describir la evolución de la actividad, ocupación y desempleo en función del lugar de nacimiento (España o el extranjero) y del sexo; en segundo lugar, analizar qué sectores de la economía española han experimentado mayores aumentos o disminuciones en el número de empleados en función del sexo y lugar de nacimiento de los mismos; finalmente, a partir de un análisis multivariable a través de la técnica estadística de la regresión logística, el tercer objetivo es estudiar el riesgo relativo de desempleo de los individuos durante la etapa de crisis económica en función de su lugar de nacimiento y de una serie de características socio-demográficas, familiares y laborales, así como en función de la provincia de residencia. Esta perspectiva geográfica señala como resultado final las grandes diferencias existentes en los porcentajes de desempleo entre las provincias del norte y del sur de España, incluso si se controla el efecto de las características personales de la población activa.

Palabras clave.- Empleo, desempleo, mercado laboral, inmigración, Encuesta de Población Activa, España.

Abstract

The Spanish Labour Force Survey (EPA) has been used to analyse the impact of economic recession on Spaniard's and immigrant's labour market participation. Data used covers from the first quarter 2007 to the third quarter 2011 (last available data when the paper was written). Therefore, it comprises from the moment just before the economic crisis begun to the present job scarcity context. The paper has three main aims. Firstly, to describe economic activity, employment and unemployment trends by sex and place of birth (Spain or abroad). Then, to analyse which are the Spanish economic sectors which have received the greatest and the smallest employment impact. In other words, which have been the industries where jobs have grown more and where they have diminished more. Analyses obviously also include the sex and country of birth dimension. Finally, a logistic regression is carried out to study the risk of becoming unemployed during the economic recession depending on a person's place of birth, the province where he or she resides, and a series of other sociodemographic, family and labour characteristics. This geographic perspective allows concluding that, even when the effect of the economically active population characteristics are controlled for, unemployment rate differences between northern and southern Spanish provinces are still large.

Keywords.- Employment, unemployment, labour market, immigration, Spanish Labour Force Survey, Spain.

Résumé

Ce travail utilise les données de l'Enquête espagnole de population active (EPA) pour le période entre le premier trimestre de 2007 (avant l'éclat de l'actuel crise économique) i le troisième trimestre de 2011 (dernières données disponibles au moment d'initier cette recherche) pour analyser l'impact de la récession sur la participation au marché du travail de la population indigène et immigrée. Plus spécifiquement, l'objectif de cette recherche est triple: D'abord, décrire séparément l'évolution de l'activité, l'emploi i le chômage des hommes et des femmes nées en Espagne et à l'étranger. Ensuite, analyser -à nouveau, en fonction du sexe et du pays de naissance- dans quels secteurs de l'économie espagnole l'emploi a augmenté (même en période de crise) et dans lesquels il a diminué. Enfin, étudier avec une technique de régression logistique les chances qu'un individu a d'être au chômage pendant cette étape de crise économique en fonction de différents variables (caractéristiques sociodémographiques, type de famille, participation au marché du travail, pays de naissance ou province de résidence). Cette perspective géographique montre, comme résultat final, l'existence d'importantes différences de chômage entre les provinces du Nord et du Sud de l'Espagne même si on contrôle l'effet des caractéristiques personnelles de la population active.

Mots clefs: Emploi, chômage, marché du travail, immigration, Enquête Espagnole de Population Active, Espagne.

ÍNDICE

1.- Introducción	1
2.- Marco conceptual y conocimientos previos	2
3.- Evolución de la actividad, la ocupación y el desempleo: diferencias entre autóctonos e inmigrantes	5
4.- Ocupación diferencial por sexo y origen de los sectores de actividad: el impacto de la crisis	14
5.- Análisis multivariable: los factores asociados al desempleo	18
5.1.- Fuente de datos: la EPA	18
5.2.- Metodología	18
5.3.- Resultados	20
6.- Conclusión y discusión	27
Bibliografía	31
Anexo	35

ÍNDICE DE GRÁFICOS

1.- Evolución del número de desempleados, por sexo y país de nacimiento (España / extranjero), 1t 2007 - 3t 2011	6
2.- Evolución del número de ocupados, por sexo y país de nacimiento (España / extranjero), 1t 2007 - 3t 2011	7
3.- Evolución de las tasas de desempleo, por sexo y país de nacimiento (España / extranjero), 1t 2007 - 3t 2011	8
4.- Evolución del número de activos, por sexo y país de nacimiento (España / extranjero), 1t 2007 - 3t 2011	9
5.- Evolución de la población en edad activa, por sexo y país de nacimiento (España / extranjero), 1t 2007 - 3t 2011	9
6.- Evolución de las tasas de actividad, por sexo y país de nacimiento (España / extranjero), 1t 2007 - 3t 2011	10
7.- Evolución de las tasas de ocupación, por sexo y país de nacimiento (España / extranjero), 1t 2007 - 3t 2011	11
8.- Evolución de las tasas de desempleo masculino, por continente de nacimiento, 1t 2007 - 3t 2011	13

9.- Evolución de las tasas de desempleo femenino, por continente de nacimiento, 1t 2007 - 3t 2011	13
10.- Distribución (%) sectorial del empleo por sexo y país de nacimiento (España / extranjero), 1t 2007 y 3t 2011	15
11.- Crecimiento o decrecimiento del empleo por sector de actividad, sexo y país de nacimiento (España/Extranjero), 1t 2007 y 3t 2011	16

ÍNDICE DE MAPAS

1, 2, 3.- Probabilidades estimadas de desempleo según provincia de residencia. Hombres, 3er trimestres 2008- 3er trimestre	24
4, 5, 6.- Probabilidades estimadas de desempleo según provincia de residencia. Mujeres, 3er Trimestre 2008- 3er trimestre	26

ÍNDICE DE TABLAS

1.- Características asociadas al desempleo (parámetros estimados de los modelos de regresión logística). Hombres, 3er trimestre 2008-3er trimestre	21
2.- Características asociadas al desempleo (parámetros estimados de los modelos de regresión logística). Mujeres, 3er trimestre 2008- 3er trimestre	25

ANEXO

1.- Evolución del empleo, el desempleo, la actividad y la población de 15-64 años, por sexo y origen español/extranjero (cifras absolutas e índice base 100)	36
2.- Evolución de las tasas de actividad, ocupación y desempleo (%) por sexo y origen español/extranjero, 1t 2007 - 3t 2011	37
3.- Distribución (%) sectorial de la población ocupada por sexo y origen español/extranjero, 1t 2007 y 3t 2011	37
4.- Evolución de las tasas de actividad, ocupación y desempleo (%) por sexo y continente de origen (excepto los nacidos en España), 1t 2007 - 3t 2011	38

LA DESTRUCCIÓN DE EMPLEO DE MIGRANTES Y ESPAÑOLES (2007-2011): FACTORES DEMOGRÁFICOS, SECTORIALES Y TERRITORIALES¹

Elena VIDAL-COSO
elena.vidalcoso@upf.edu

Fernando GIL-ALONSO
fgil@ub.edu

Andreu DOMINGO
adomingo@ced.uab.es

1.- Introducción

Utilizando datos de la Encuesta de Población Activa (EPA) para el período de casi cinco años que discurre desde entre el primer trimestre de 2007 y el tercero de 2011 (últimos datos disponibles en el momento de iniciar esta investigación), es decir, entre el momento previo al inicio de la crisis económica hasta el contexto actual de escasez de oportunidades laborales, el objetivo de esta comunicación es triple.

- En primer lugar, describir la evolución de la coyuntura laboral (de la actividad, ocupación y desempleo) en nuestro país en función del lugar de nacimiento y del sexo. Nuestra hipótesis es que, a diferencia de lo que ocurre entre el colectivo de trabajadores autóctonos, el aumento del desempleo inmigrante de los últimos años, tanto el masculino como el femenino, no es sólo consecuencia de la pérdida de puestos de trabajo, sino que parte del mismo se debe al aumento de la oferta laboral.

¹ Este trabajo forma parte de los proyectos de I+D: CSO2008-06217, dirigido por el Dr. Fernando Gil Alonso; CSO2011-24680, dirigido por la Dra. Isabel Pujadas; I+D CSO2010-21028, dirigido por el Dr. Pau Miret Gamundi; CSO2011-24501, dirigido por Andreu Domingo. Elena Vidal-Coso es investigadora Juan de la Cierva en el Departament de Ciències Polítiques i Socials de la Universitat Pompeu Fabra. Fernando Gil-Alonso es investigador Ramón y Cajal del Departament de Geografia Humana de la Universitat de Barcelona y miembro del grupo de investigación consolidado *Población, Territorio y Ciudadanía*, reconocido por la Generalitat de Cataluña (2009SGR01086). Andreu Domingo es subdirector del Centre d'Estudis Demogràfics e investigador principal del grupo de investigación consolidado, reconocido por la Generalitat de Cataluña, *Grupo de Estudios Demográficos y de Migraciones* (2009SGR00858).

- En segundo lugar, queremos analizar qué sectores de la economía española han experimentado mayores aumentos o disminuciones en el número de empleados en función del sexo y lugar de nacimiento de los mismos. La hipótesis es que la complementariedad laboral en función del origen nacional y del sexo observada durante la etapa previa de expansión económica va a influir en el impacto diferencial de la crisis en los colectivos de trabajadores en función de esas variables. De ese modo, la dependencia diferenciada de cada colectivo a una determinada estructura productiva es la que explica el menor impacto de la crisis sobre las mujeres, así como una mayor concentración de la pérdida de empleo en la construcción entre los varones inmigrados, o la mayor dispersión entre los sectores productivos de la destrucción del empleo masculino autóctono.

- Finalmente, a partir de un análisis multivariable a través de la técnica estadística de la regresión logística, nuestro objetivo principal es estudiar el riesgo relativo de desempleo de los individuos durante la etapa de crisis económica en función de su lugar de nacimiento y de una serie de características socio-demográficas, familiares y laborales, así como en función del territorio o provincia de residencia. La hipótesis de partida es que las diferencias socio-demográficas y familiares entre la población autóctona e inmigrada, así como la complementariedad en el mercado de trabajo en función del sexo y el lugar de nacimiento sólo explican parcialmente el mayor desempleo inmigrante, ya que éste persiste a pesar de anular el efecto de los factores explicativos considerados. Asimismo, nuestra hipótesis tiene una perspectiva geográfica que apunta al mantenimiento de las diferencias en los porcentajes de desempleo entre norte y sur, más allá de la estructura sociodemográfica y productiva de las provincias.

2.- Marco conceptual y conocimientos previos

Habiendo pasado de emisor secular de emigrantes a nuevo país de inmigración (Muñoz Pérez e Izquierdo Escribano, 1989; Arango 1997 y 1999; Salt y Almeida 2006), España ha experimentado en la última década un fuerte crecimiento del número de inmigrantes, tanto comunitarios (King, Warnes y William, 2000; Gil-Alonso, 2011) extracomunitarios; flujo este último que, aunque cuenta con especificidades propias a los países del Sur de la Unión Europea (King, Lazaridis y Tsardanidis, 2000; Ambrosini, 2001; Baganha, 2003; Bonifazi,

1998; Pteroudis, 1996; Malheiros, 1996; Di Comite, 1990), tienen que situarse en el contexto económico de creciente globalización del capital y de los mercados de trabajo (Castles, 2011; Fielding, 2010; Feld, 2000; Enchautegui, 1998).

Estos flujos recientes se han interpretado frecuentemente en forma de “migración de reemplazo” puramente demográfico, según la cual, la población inmigrante estaría sustituyendo a la autóctona, en disminución, paliando de este modo los efectos del proceso de envejecimiento (UN Population Division, 2001). Sin embargo, el análisis de los datos muestra que esta interpretación no es cierta en España ni en otros países de la EU, como los autores han demostrado en investigaciones anteriores (Vidal, Gil-Alonso y Domingo, 2006; Domingo y Gil-Alonso, 2007).

El proceso que se encuentra tras la llegada masiva de inmigrantes a nuestro país, más que la evolución demográfica y la escasez relativa de mano de obra producida por la sucesión de generaciones decrecientes, es, siguiendo a Piore (1979), el desarrollo de mercados de trabajo duales en el que los inmigrantes ocupan aquellos puestos que los autóctonos evitan, debido a la mejora en sus niveles educativos (Cachón, 1997; Carrasco, Jimeno y Ortega, 2004; Dickens y Lang, 1988). Estos procesos de segmentación laboral son especialmente interesantes en España y en los restantes países mediterráneos de la UE debido a la intensidad del crecimiento reciente de la inmigración extranjera. La demanda de mano de obra generada por el creciente nivel de educación de la población nativa (especialmente femenina) ha llevado a los autores a reivindicar, frente a la supuesta “sustitución” de los trabajadores autóctonos por los foráneos, la centralidad del concepto de “complementariedad”, en el que la llegada de inmigrantes extracomunitarios (muchos de ellas mujeres) están en relación directa con el proceso de promoción educativa, laboral y social de la población autóctona, especialmente de la femenina (Domingo y Gil-Alonso, 2007).

Además, otros factores extra-demográficos, como el fuerte desarrollo de sectores de trabajo inestable, de bajos salarios y de escasa regulación como son los servicios personales, el sector turístico, la agricultura intensiva y la construcción, han alimentado estos flujos de manera particular en nuestro país (Garrido y Toharia, 2004; Carrasco, 2003; Baldwin-Edwards y Arango, 1999; Martínez Veiga, 1999; Cachón, 1997). Obviamente estos sectores no están igualmente distribuidos en el territorio, por lo que la demanda de mano de obra inmigrante, y en consecuencia la proporción de población extranjera, varía

enormemente entre las diferentes provincias españolas (Vidal-Coso, Gil-Alonso, Domingo, 2009).

En trabajos anteriores los autores han investigado las características de dicha complementariedad en el conjunto de España (Domingo y Gil-Alonso, 2007; Gil-Alonso y Domingo, 2008a) y para determinados segmentos de población inmigrante (Domingo, Gil-Alonso y Maisongrande, 2008; Gil-Alonso y Domingo, 2008), así como en el caso específico de la complementariedad femenina (Vidal-Coso y Miret, en revisión; Vidal-Coso, 2009), o comparando la situación existente en nuestro país con la de otros países europeos y mediterráneos (Gil-Alonso, Domingo y Bayona, 2011; Domingo, Gil-Alonso y Galizia, 2010). Con el viraje experimentado por la situación económica y laboral, en esta comunicación, por el contrario, nos centraremos en explicar cómo la complementariedad laboral instaurada durante la etapa de bonanza económica va a afectar al impacto diferenciado de la crisis económica en función del lugar de nacimiento y del sexo de los trabajadores, así como a la distribución territorial de la pérdida de empleo.

La recesión económica ya ha durado el tiempo suficiente como para que se puedan extraer tendencias en los fenómenos analizados. En un trabajo previo de los autores se demuestra cómo durante la primera etapa de crisis económica (hasta finales del 2009) parte del aumento del desempleo inmigrante, en especial el femenino (así como una parte del crecimiento de las tasas de paro entre las mujeres españolas), se explica por un aumento en la oferta laboral, mientras que en el caso del desempleo autóctono, particularmente el masculino, la explicación de su incremento se atribuye exclusivamente a la destrucción de empleo (Domingo y Vidal-Coso, 2010; Domingo, Gil-Alonso y Galizia, 2010). Otro trabajo más reciente, apunta a que la pérdida de empleo entre los varones extranjeros se concentra de manera especial en la construcción, resistiendo o incluso ganando empleos en el resto de actividades, mientras que entre los hombres españoles la pérdida de empleo está mucho más repartida entre los diversos sectores económicos. Respecto al empleo femenino, se ha mantenido entre las mujeres inmigrantes y se ha reducido entre las españolas, pero mucho menos que entre sus connacionales masculinos (Gil-Alonso y Domingo, 2011). Finalmente, un análisis geográfico con los datos de la EPA del 2006 apuntaba a la estructura productiva, así como a la complementariedad sociodemográfica con la población del territorio, como los factores explicativos de la distribución provincial de población inmigrada, en ese caso femenina (Vidal-Coso, Gil-Alonso, Domingo, 2009).

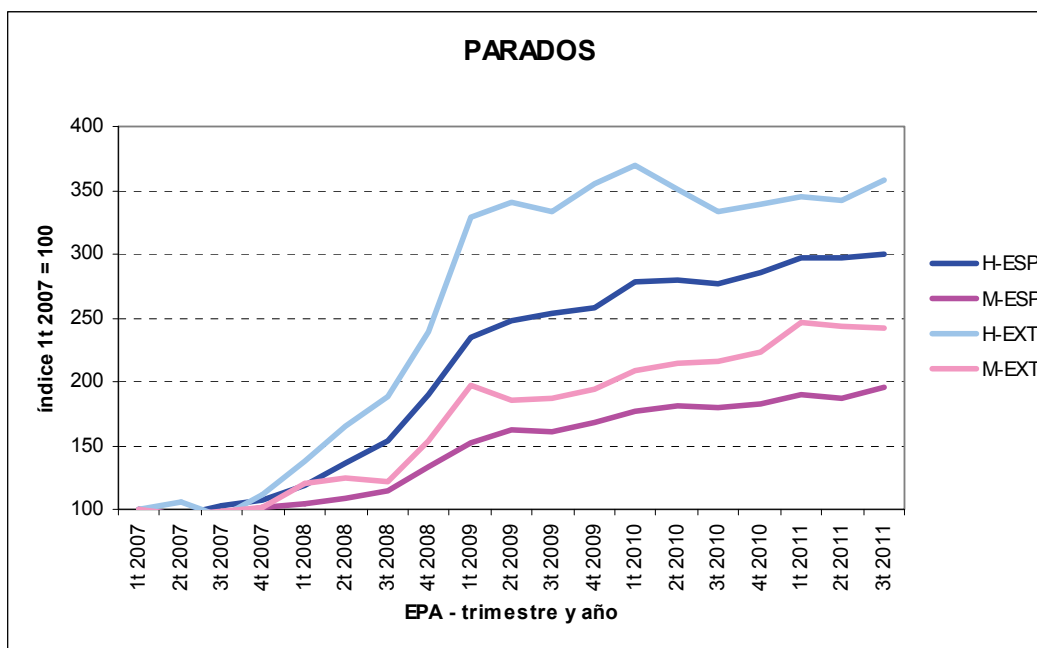
3.- Evolución de la actividad, la ocupación y el desempleo: diferencias entre autóctonos e inmigrantes

Las primeras consecuencias de la crisis sobre el empleo parecen empezar a notarse entre el último trimestre de 2007 y el primero de 2008; a partir de entonces el número de desempleados se incrementa, primero lentamente, después de manera más abrupta, especialmente entre el tercer trimestre de 2008 y el primero de 2009. Desde entonces el paro sigue subiendo, pero a un ritmo más pausado. En total, a lo largo del periodo analizado el número de desempleados se ha incrementado en más de 3.1 millones, pasando de 2 millones en el primer trimestre de 2007 a 5,1 millones en el tercero de 2011. El de los hombres ha pasado de 877 mil a 2,755 millones, lo que significa un incremento de 1,879 millones (+214%), mientras que el de las mujeres ha crecido en 1,243 millones (+106%) al pasar de 1,176 millones a 2,419 millones. Por lo tanto, ha aumentado más entre los varones que entre las féminas, lo cual no es extraño dado que un sector tan eminentemente masculino como el de la construcción ha sido –como veremos más adelante– el más tocado por la crisis.

De la misma manera, se podría afirmar que la actual crisis ha afectado más a la población nacida en el extranjero que a la nacida en España, puesto que el paro entre la primera se ha incrementado un 194% al pasar de 473 mil parados a 1,393 millones, mientras que entre la segunda “sólo” lo ha hecho en un 139% (de 1,58 millones a 3,781 millones). Sin embargo, aquí las cosas se vuelven más complejas.

El gráfico 1 muestra que, efectivamente, el número de desempleados ha crecido más entre los hombres que entre las mujeres y entre los inmigrantes que entre los autóctonos. Concretamente, se ha multiplicado por tres en el caso de los varones nacidos en España y casi por dos entre sus paisanas femeninas, mientras que se ha multiplicado por 3,5 y por 2,5, respectivamente, entre los inmigrantes de uno y otro sexo.

Gráfico 1.- Evolución del número de desempleados, por sexo y país de nacimiento (España / extranjero), 1t 2007 - 3t 2011



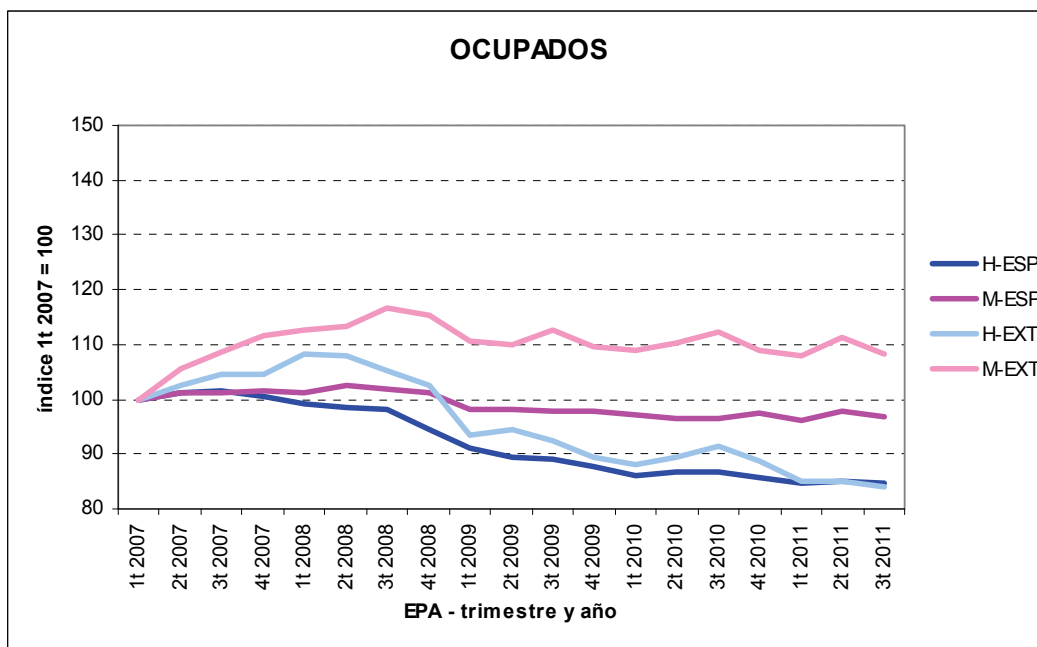
Fuente: Encuesta de Población Activa (INE).

Sin embargo, si analizamos el impacto de la crisis no por el incremento del número de parados sino por la disminución de los ocupados, el resultado es algo distinto (gráfico 2). Entonces se observa que las mujeres apenas han perdido puestos de trabajo (poco más de cien mil), de los cuales las autóctonas han perdido 223 mil, compensados parcialmente por los 112 mil que han ganado las inmigrantes. En efecto, éstas pasaron de las 1,36 millones de ocupadas en el primer trimestre de 2007 a casi 1,6 millones en el tercer trimestre de 2008, y desde entonces ha sufrido un pequeña disminución, pero se ha estabilizado -con fluctuaciones estacionales- en torno a los 1,4-1,5 millones de mujeres ocupadas.

La ocupación masculina, sin embargo, ha sufrido fuertemente el impacto de la crisis independientemente de su país de origen (gráfico 2). El nivel de destrucción de empleo (1,8 millones de ocupados menos) es similar entre autóctonos e inmigrantes (una caída del 15%) pero los primeros han perdido ocupación desde inicios de 2008 mientras que los segundos experimentaron primero un crecimiento hasta el segundo trimestre de 2008 para,

a continuación, ver como se iniciaba un fuerte descenso del número de puestos de trabajo disponibles.

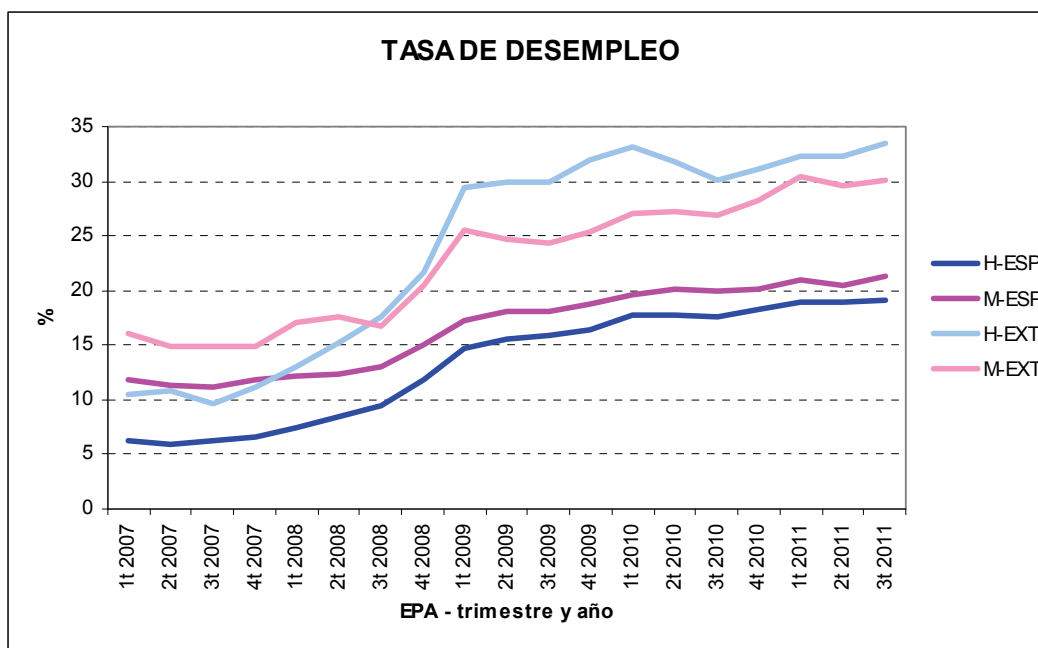
Gráfico 2.- Evolución del número de ocupados, por sexo y país de nacimiento (España / extranjero), 1t 2007 - 3t 2011



Fuente: Encuesta de Población Activa (INE).

El impacto de la crisis sobre las poblaciones masculina y femenina ha sido, por lo tanto, muy desigual, siendo estas últimas las menos afectadas. Dentro de éstas, incluso se podría decir que las nacidas en el extranjero la han padecido menos que las nativas. Sin embargo, la evolución de las tasas de desempleo parecen transmitir de nuevo un mensaje diferente (gráfico 3). Así, la población inmigrante, con valores mayores del 30%, tienen actualmente tasas de paro muy superiores a la nacional (alrededor del 20%), y entre estos últimos, las mujeres tienen tasas más altas que los hombres, todo lo cual parece contradecir la evolución de la ocupación.

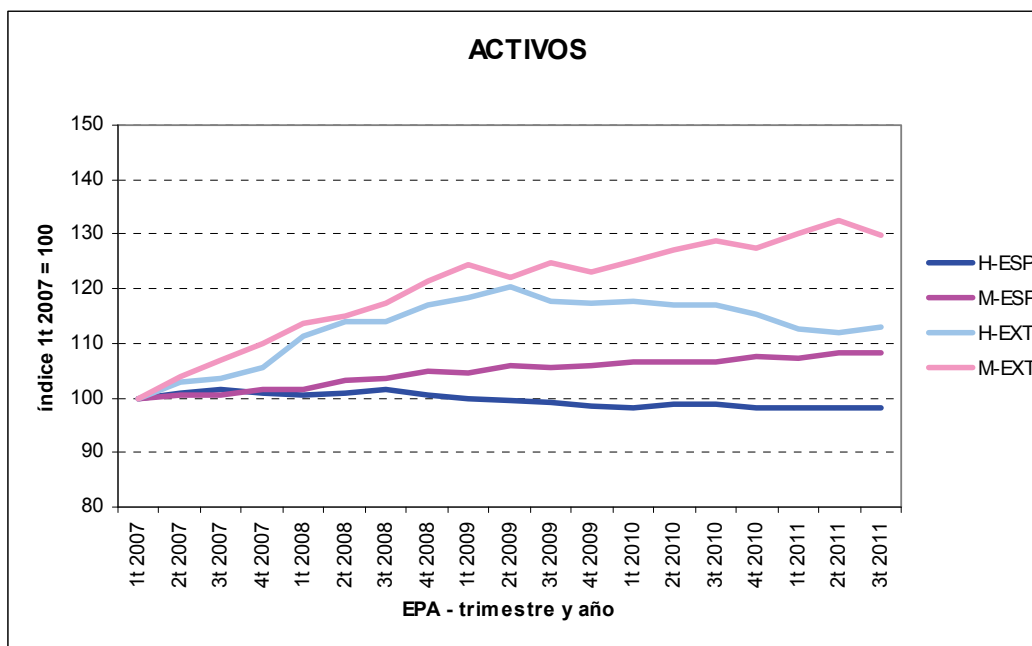
Gráfico 3.- Evolución de las tasas de desempleo, por sexo y país de nacimiento (España / extranjero), 1t 2007 - 3t 2011



Fuente: Encuesta de Población Activa (INE).

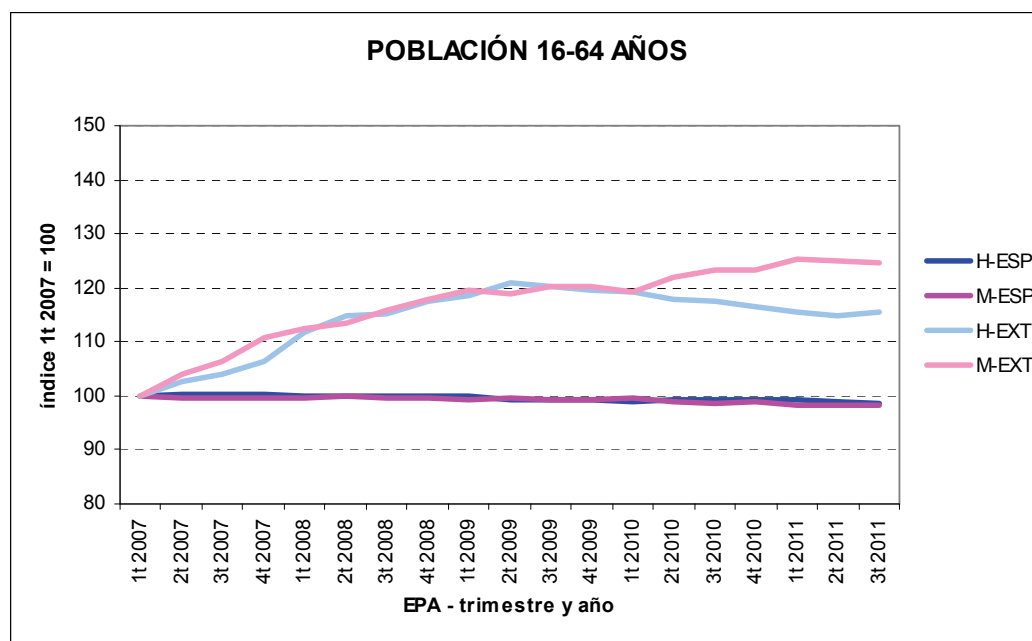
La clave para resolver esta aparente contradicción está en la evolución de la actividad (gráfico 4): mientras que el número de activos masculinos nacidos en España se ha mantenido prácticamente estable, con una ligera disminución, el de sus mujeres se ha incrementado de manera continua a pesar de la crisis (o gracias a ella), y también lo ha hecho, y en mayor medida, el de los y las activas nacidas en el extranjero, con una diferencia: tras alcanzar un máximo en el segundo trimestre de 2009, los inmigrantes activos han disminuido progresivamente, mientras que las inmigrantes activas han continuado aumentando. Estas diferencias en los niveles de actividad se explican parcialmente por la evolución de la población en edad activa (entre 16 y 64 años, gráfico 5). En efecto, entre la población inmigrante hay bastante correspondencia entre el stock en edad de trabajar de uno y otro sexo y el número de activos, y lo mismo ocurre entre los hombres nacidos en España, con población estable a la baja, pero no así entre las autóctonas.

Gráfico 4.- Evolución del número de activos, por sexo y país de nacimiento (España / extranjero), 1t 2007 - 3t 2011



Fuente: Encuesta de Población Activa (INE).

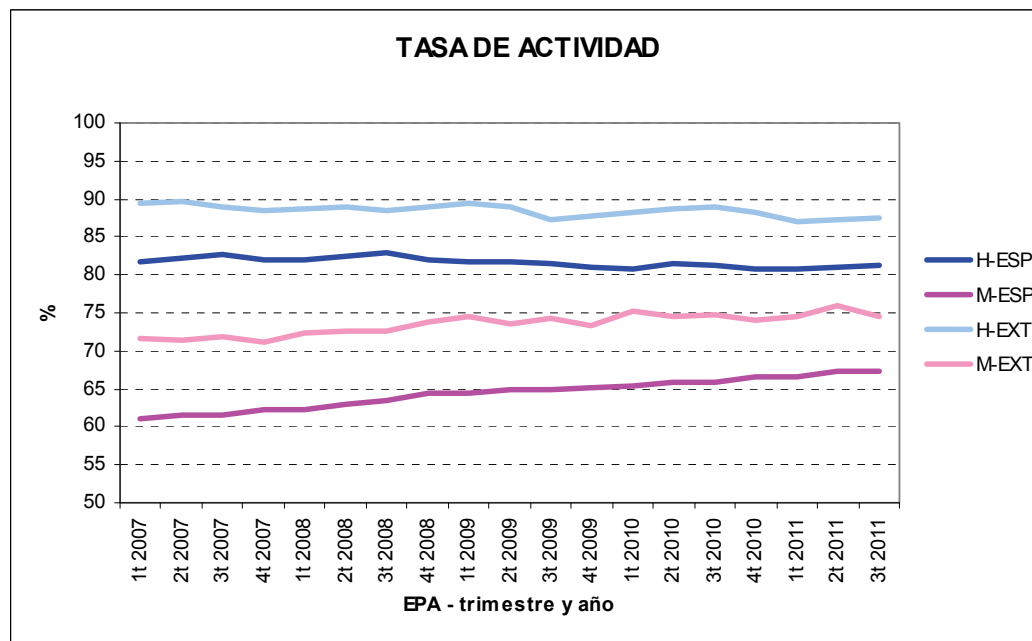
Gráfico 5.- Evolución de la población en edad activa, por sexo y país de nacimiento (España / extranjero), 1t 2007 - 3t 2011



Fuente: Encuesta de Población Activa (INE).

Las mujeres nacidas en España muestran, como los hombres, una población en edad de trabajar prácticamente estancada, con una ligera tendencia a la disminución como consecuencia de las menguantes cohortes nacidas en los años 90 que ahora están entrando en el mercado de trabajo. Sin embargo, la voluntad de estas mujeres por incorporarse, incluso en tiempo de crisis, al mundo del trabajo, hace que su número de activas aumente progresivamente y también lo hagan su tasa de actividad (gráfico 6), que pasa del 61% al 67%, como también lo hacen la de las nacidas en el extranjero, que ya oscilan en torno al 75%. Por el contrario, la de los hombres autóctonos permanece estable en torno al 81% mientras que la de los nacidos fuera de España, aun siendo las más altas en la actualidad (87,5%), muestran una cierta tendencia negativa.

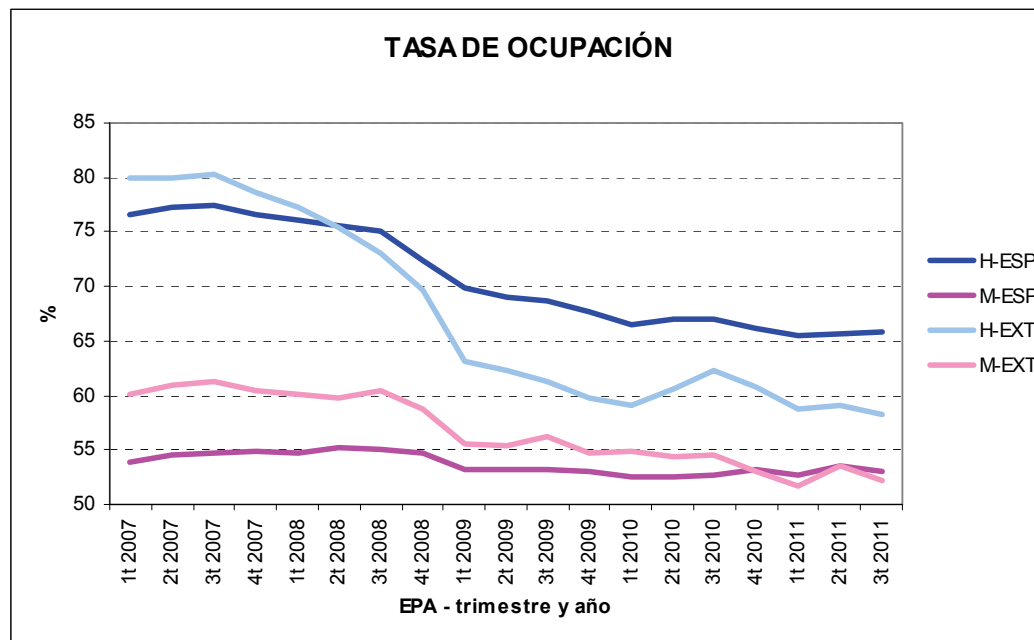
Gráfico 6.- Evolución de las tasas de actividad, por sexo y país de nacimiento (España / extranjero), 1t 2007 – 3t 2011



Fuente: Encuesta de Población Activa (INE).

El impacto diferencial de la crisis hace que cada una de las cuatro subpoblaciones mantenga una evolución particular de su relación con el empleo, como reflejan las respectivas tasas de ocupación (gráfico 7).

Gráfico 7.- Evolución de las tasas de ocupación, por sexo y país de nacimiento (España / extranjero), 1t 2007 - 3t 2011



Fuente: Encuesta de Población Activa (INE).

- Las de las mujeres nacidas en España se han mantenido bastante estables (con una ligera tendencia descendente) porque refleja la evolución del número de ocupadas en un contexto del estancamiento de su población de 16-64 años. El aumento de su paro refleja, por lo tanto, básicamente un incremento de la actividad más que una destrucción significativa de empleo.

- Similar es la evolución de las inmigrantes, aunque en este caso la tasa de ocupación desciende más porque su empleo se ha mantenido en un contexto de población en edad activa que continua aumentando. Como la población activa también se ha incrementado significativamente, su tasa de desempleo ha aumentado mucho pese al crecimiento de la ocupación desde 2007.

- Los hombres nacidos en el extranjero muestran un descenso muy pronunciado de la tasa de ocupación hasta mediados de 2009 porque combinan una gran destrucción de empleo

con un crecimiento de la población en edad activa. A partir de la segunda mitad de 2009 ésta pasa a decrecer, y también lo hace la actividad (pero todavía en niveles superiores a los de 2007), pero siguen padeciendo una fuerte destrucción de empleo, por lo que los inmigrantes son los que muestran el mayor descenso de tasas de ocupación entre 2007 y 2011 y las mayores tasas de paro en la actualidad.

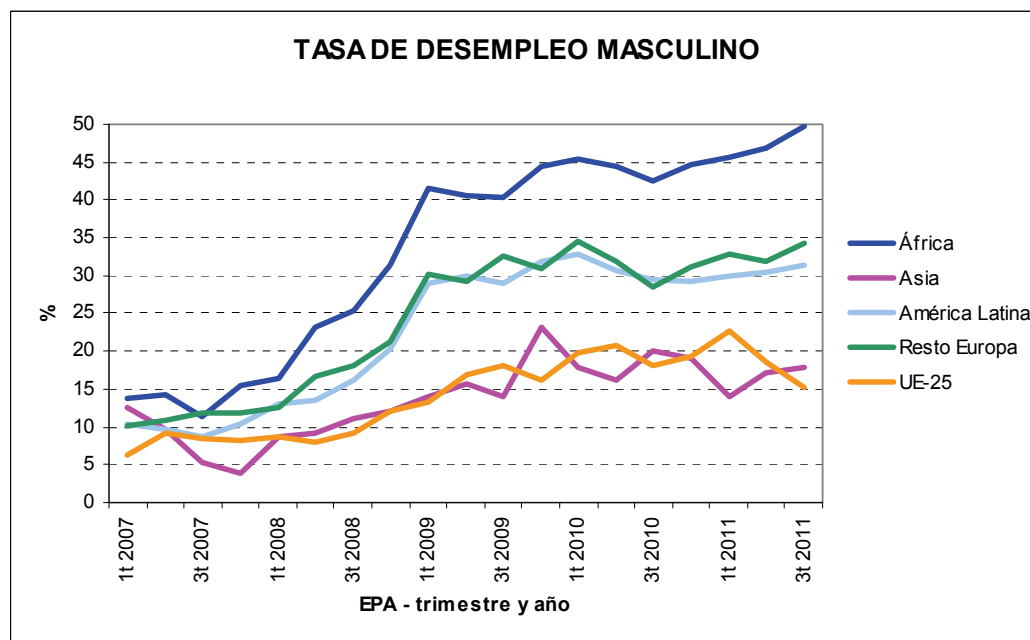
- Finalmente los hombres autóctonos muestran una evolución similar a los inmigrantes tanto en el incremento de la tasa de ocupación como en el aumento de la de paro, pero más mitigada, porque si bien han padecido una fuerte destrucción de empleo, su población en edad activa se ha mantenido y la actividad es ligeramente descendente.

En suma, el impacto directo de la crisis habría sido muy pequeño en el caso de las mujeres (cuyo incremento del paro refleja básicamente un aumento de la oferta de trabajo) y muy significativo en el caso de los hombres, que en los inmigrantes, además, se vería incrementado por el efecto combinado del aumento de los activos.

Obviamente no todos los colectivos inmigrantes se han visto igualmente impactados por la crisis. Si nos centramos únicamente en el análisis de las tasas de desempleo masculinas y femeninas (gráficos 8 y 9), vemos que la población de origen africano es la más afectada por un aumento del paro, seguida por la europea no comunitaria y la latinoamericana, todas ellas con un nivel netamente superior al de la población nacida en España. Respecto a ésta, la población europea (UE-25) y asiática tienen un nivel similar de paro, e incluso inferior en el caso de las inmigrantes asiáticas (la población de América del Norte y Oceanía no se ha incluido en la comparación debido al escaso tamaño de la muestra).

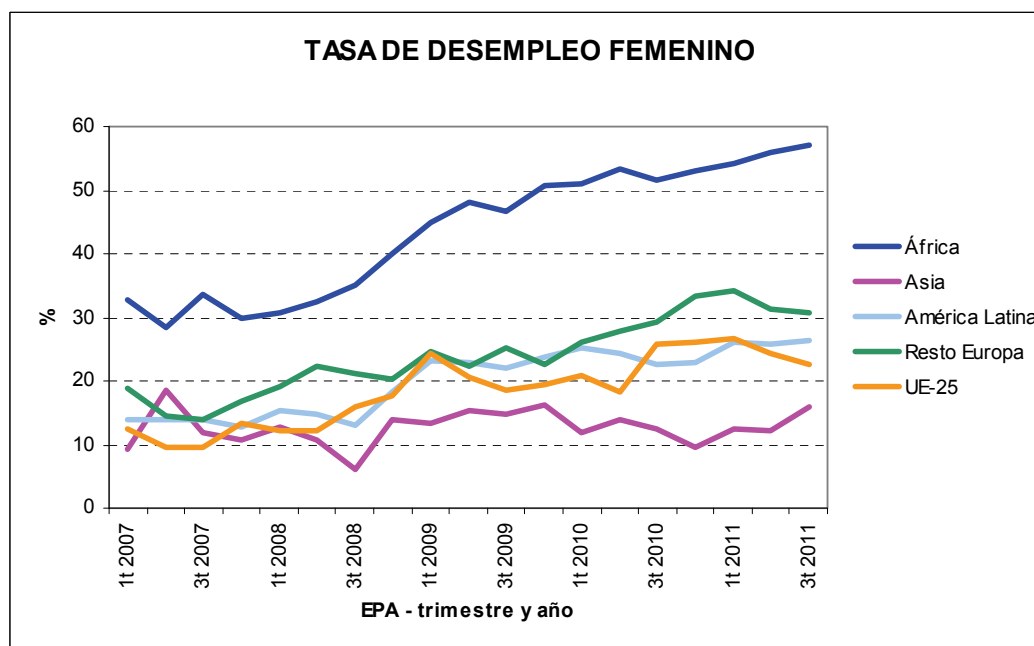
Esta distribución del desempleo por orígenes continentales se mantiene en ambos sexos, si bien con algunas diferencias: mientras que las africanas y las europeas comunitarias tienen unas tasas de paro superiores a las de sus connacionales masculinos, en el resto de grupos son los hombres los que presentan las mayores tasas. Especialmente bajas son las tasas de paro de las mujeres asiáticas.

Gráfico 8.- Evolución de las tasas de desempleo masculino, por continente de nacimiento, 1t 2007 - 3t 2011



Fuente: Encuesta de Población Activa (INE).

Gráfico 9.- Evolución de las tasas de desempleo femenino, por continente de nacimiento, 1t 2007 - 3t 2011



Fuente: Encuesta de Población Activa (INE).

Es de destacar, finalmente, que todos los grupos de mujeres nacidas en el extranjero han visto aumentar, desde 2007 a 2011, su población en edad activa, así como su número de activas y de ocupadas (también el de desempleadas), mientras que, entre los inmigrantes, sólo los asiáticos han experimentado un incremento de los ocupados, además del de desocupados, activos y población entre 16 y 64 años (los demás grupos han perdido ocupación desde 2007).

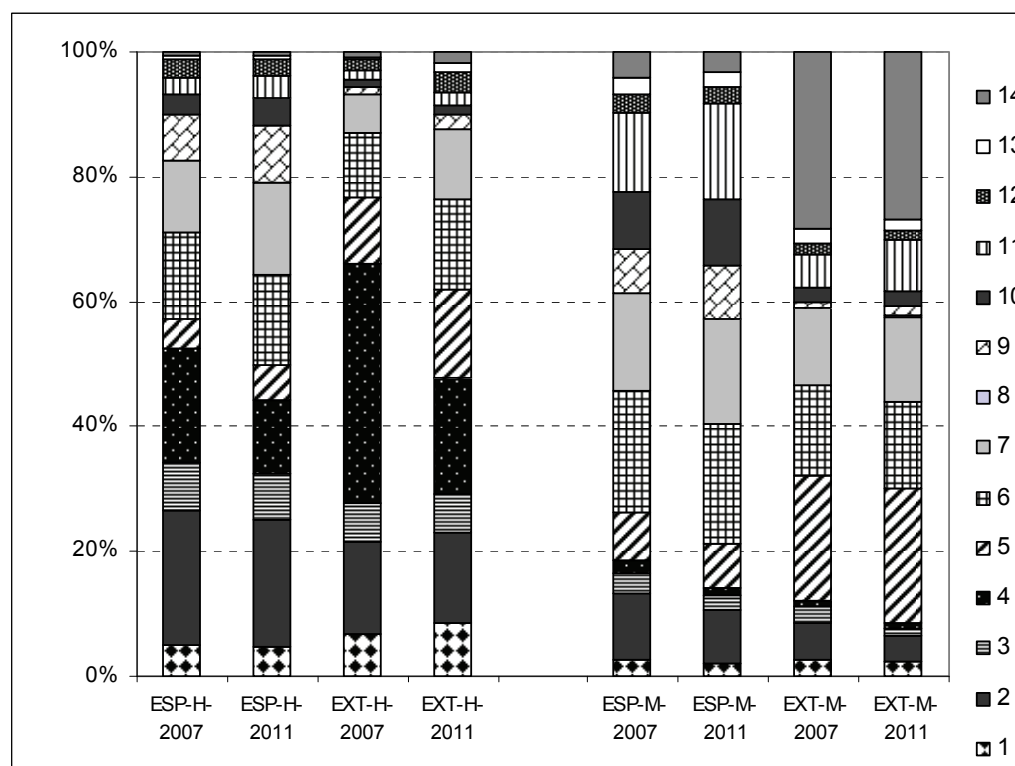
4.- Ocupación diferencial por sexo y origen de los sectores de actividad: el impacto de la crisis

La evolución del empleo y el desempleo que se ha mostrado en las páginas anteriores está condicionada por la diferente distribución sectorial según sexo y lugar de origen. En efecto, la principal diferencia entre el empleo masculino y el femenino es el mayor peso, en el primero, del sector de la construcción y, secundariamente, de la industria y la energía, y del transporte, almacenaje y comunicaciones. Por su parte, el trabajo doméstico en los hogares es un sector fundamentalmente femenino, mientras que las mujeres también tienen más peso en las actividades sanitarias, veterinarias y servicios sociales, la educación, así como en la hostelería (gráfico 10).

Respecto al origen, los hombres nacidos en el extranjero tienen más peso en la construcción, la hostelería y el sector agrario, y las mujeres en estos dos últimos y, especialmente, en el trabajo doméstico de los hogares. Por su parte, la población nacida en España es relativamente más numerosa en la industria y energía; la intermediación financiera, actividades inmobiliarias, investigación y otros servicios a las empresas; la administración pública; la educación; y la sanidad y los servicios sociales.

El impacto de la crisis sobre los hombres se ha notado, sobre todo, en la brutal reducción del empleo en el sector de la construcción, tanto en los autóctonos como en los inmigrantes, así como secundariamente en la contracción del sector industrial. Ello ha llevado que, en 2011, la distribución del empleo entre unos y otros sea más semejante que en 2007. Respecto a las mujeres, las consecuencias de la recesión económica sobre el empleo han sido mucho menores y más repartidas entre los diferentes sectores, porque la distribución sectorial de 2011 es muy semejante a la existente antes del estallido de la crisis tanto entre las nacidas en España como en el extranjero.

Gráfico 10.- Distribución (%) sectorial del empleo por sexo y país de nacimiento (España / extranjero), 1t 2007 y 3t 2011



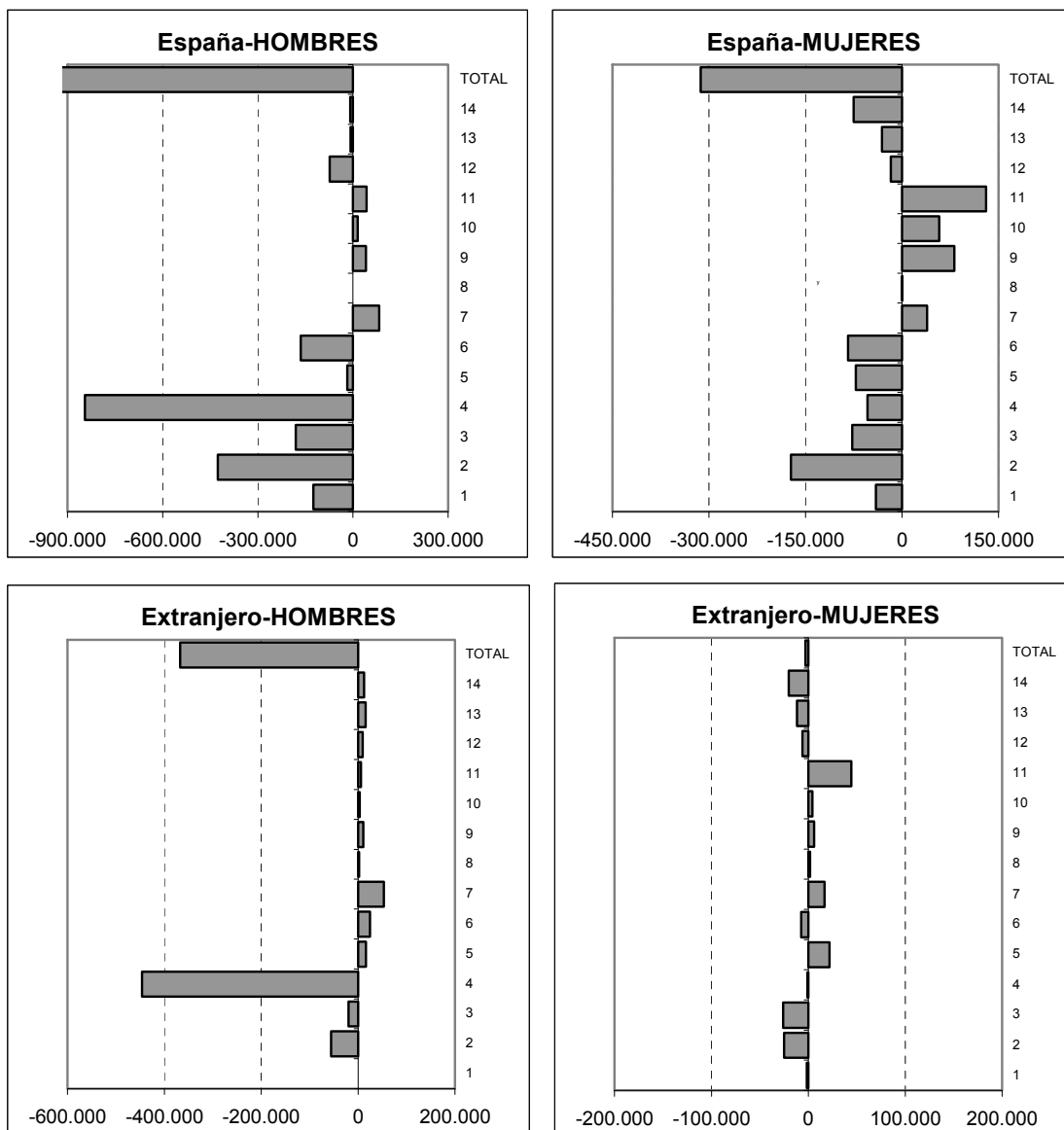
Fuente: Encuesta de Población Activa (INE).

El gráfico 11 permite observar fácilmente la evolución del empleo, en números absolutos, en cada uno de estos sectores de actividad entre los terceros trimestres de 2007 y de 2011 (se ha tomado el mismo trimestre para que sean comparables, evitando las fluctuaciones estacionales del empleo). El primer hecho relevante es la escasa pérdida de empleo entre las nacidas en el extranjero: poco más de 3 mil puestos de trabajo menos, producto de pequeñas pérdidas en algunos sectores compensados con ganancias en otros. Entre los primeros destacan la industria, el transporte y el servicio doméstico; entre los segundos, la mayor ganancia corresponde al sector sanitario y de servicios sociales, seguido por la hostelería y el sector financiero-inmobiliario y de servicios a las empresas.

Por su parte, las mujeres nacidas en España sí que han sentido el impacto de la recesión económica, con 313 mil puestos de trabajo menos, que son el resultado de cuatro sectores en los que han ganado ocupación (destacan los más de 130 mil empleos más en el sector sanitario y de servicios sociales, seguido por la administración pública y la educación, y

finalmente el financiero-inmobiliario) y los restantes sectores, en los que se ha perdido empleo, con un impacto especialmente grave en industria y energía, con 172 mil empleos menos.

Gráfico 11.- Crecimiento o decrecimiento del empleo por sector de actividad, sexo y país de nacimiento (España/Extranjero), 1t 2007 y 3t 2011



Fuente: Encuesta de Población Activa (INE).

Entre los hombres nacidos en el extranjero ha habido una destrucción de empleo muy importante, de más de 367 mil empleos, pero prácticamente se concentran en un único sector: la construcción, donde los foráneos han perdido unos 446 mil puestos de trabajo. A muchísima distancia, el sector industrial ha expulsado casi 56 mil inmigrantes, y los transportes y comunicaciones unos 20 mil más. En el resto de los sectores, pese a la crisis, los inmigrantes han ganado empleo, destacando el sector financiero-inmobiliario con unos 53 mil ocupados más.

Finalmente, los hombres nacidos en España son los que han perdido más puestos de trabajo en números absolutos: hasta 1,67 millones de empleos menos, de los cuales más de la mitad (845 mil) únicamente en el sector de la construcción, seguido a mucha distancia por la industria, donde los varones autóctonos tienen 426 mil puestos de trabajo menos. También han perdido empleo en la mayoría de los otros sectores, con la excepción de cuatro, justamente los mismos donde las mujeres españolas también han incrementado su ocupación. En el caso masculino, donde más han incrementado su empleo es en el sector financiero-inmobiliario y de servicios a las empresas, con algo más de 80 mil puestos de trabajo más.

En definitiva, la crisis apenas ha afectado al empleo de las mujeres inmigrantes y, entre sus congéneres masculinos, sólo de manera muy significativa a los que trabajaban en la construcción, y de manera más moderada a los que lo hacían en la industria y los transportes. La población nacida en España ha sido, por tanto, la más tocada por la recesión, especialmente los hombres –donde también ha impactado la crisis de la construcción y, secundariamente, de la industria–, si bien tanto ellos como ellas han aumentado su empleo en cuatro sectores ligados al sector público (administración, educación y sanidad) así como a los servicios de más valor añadido. Estos cuatro sectores son los que podríamos calificar de nichos de empleo de los autóctonos, al menos hasta el tercer trimestre de 2011, antes de que los recortes en el sector público alcanzaran toda su intensidad.

5.- Análisis multivariable: los factores asociados al desempleo

5.1.- Fuente de datos: la EPA

En esta parte del trabajo en el que hemos realizado un análisis multivariable se han utilizado los datos de la Encuesta de Población Activa (EPA) para el período de crisis económica comprendido entre el tercer trimestre de 2008 y el tercero de 2011. La validez de la encuesta para nuestro propósito analítico radica en el tamaño de la muestra, ya que entrevista cada trimestre a unas 200.000 personas en 65.000 hogares; en la riqueza de la información a nivel individual y familiar que se obtiene de sus variables sobre las características laborales, educativas y migratorias de la población; y en su frecuencia trimestral, lo que permite información actualizada en todo momento. Esto último nos permite analizar los cambios en el contexto económico y laboral ocurrido en España: no sólo el viraje desde la bonanza económica a la actual crisis, también el posterior agravamiento de ésta en relación a unos niveles de paro cada vez más preocupantes. Adicionalmente, las modificaciones de la EPA realizadas en 2005 con la finalidad de obtener una muestra acorde a la nueva estructura por edad, sexo, nacionalidad y lugar de nacimiento obtenida a partir del Censo del 2001 (García, 2005), favorecen la obtención de coeficientes adecuados según el lugar de nacimiento de los individuos.

5.2.- Metodología

Nuestro objetivo principal con el análisis multivariable es estudiar el riesgo relativo de desempleo de los individuos en función de su lugar de nacimiento (en España o en el extranjero) y de una serie de características socio-demográficas, familiares, laborales y territoriales. Como es bien sabido, la EPA es una encuesta panel en la cual cada individuo es entrevistado hasta seis trimestres consecutivos. A priori, esta característica de los datos no tendría por qué afectar a nuestro análisis, que es de naturaleza transversal y no longitudinal, en el que más que seguir la trayectoria de los encuestados, pretendemos estudiar la probabilidad de desempleo de los individuos con unas determinadas

características en relación a los individuos con otras características. No obstante, en nuestros modelos consideramos la naturaleza panel de los datos, dado que incluimos todos los trimestres desde el inicio de la crisis. De ese modo, los coeficientes obtenidos tienen en cuenta que hay individuos que son observados en diversas ocasiones. De no hacerlo obtendríamos unos coeficientes erróneos, en que se sobre-estimase las características de aquellos individuos con más entrevistas.

La técnica estadística usada para el estudio multivariable es la de la regresión logística:

$$\log (y) = \alpha + \beta_1x_1 + \beta_2x_2 + \dots + \beta_jx_j$$

Donde las e^β u “*odd ratio*” se interpretan como el cambio en la probabilidad de *estar desempleado/a* (la variable dependiente y), asociado a cada una de las categorías de las variables independientes o explicativas (x) en relación a la categoría escogida como referencia. En las variables independientes, una “*odd ratio*” superior a 1 indica una probabilidad mayor al desempleo que la categoría de referencia, mientras que las “*odd ratio*” inferiores a 1 representan una menor probabilidad. La utilización de esta metodología se justifica por la posibilidad de analizar y controlar los efectos de manera conjunta para las variables explicativas seleccionadas, poniéndolas en relación con el desempleo, nuestra variable a explicar.

La población incluida en nuestros modelos es aquella que se declara económicamente activa y con edades comprendidas entre los 20 y los 54 años. Limitando nuestra muestra a esas edades pretendemos esquivar los casos particulares de desempleo de los más jóvenes y de los mayores de 55, los primeros por su corta o nula experiencia profesional, y los segundos por las posibles situaciones de desempleo asociado a jubilaciones anticipadas. Adicionalmente, los modelos se calculan de manera diferenciada para hombres y mujeres, dado que los resultados descriptivos previos muestran claramente que la evolución del empleo durante la actual recesión laboral sigue una lógica diferenciada según el sexo. Finalmente, cabe indicar que, tanto para hombres como para mujeres, se calculan dos modelos. En el primero analizamos como el desempleo se ve afectado por el lugar de nacimiento y por las características sociodemográficas y familiares de los individuos. En el segundo además se incluyen como variables de control las referentes al empleo actual (para los ocupados) o último (para los desempleados). De ese modo pretendemos estudiar como el tipo de empleo o de sector de actividad económica afecta al desempleo. No

obstante, en la EPA sólo se obtiene información sobre el empleo previo para aquellas personas desempleadas que han perdido el empleo durante los últimos doce meses, y eso supone que en esos modelos se pierden a aquellos desempleados de larga duración. De todas formas, al incluir todo el período de crisis, esta pérdida de información queda en parte compensada.

En resumen, las variables explicativas consideradas son las siguientes:

Lugar de nacimiento

Variables sociodemográficas básicas:

Edad

Nivel educativo

Variables familiares:

Convivencia en pareja

Hijos menores de 16 años en el hogar

Características del empleo actual/previo:

Sector de actividad económica

Categoría profesional

Sector público o privado

Variable territorial:

Provincia de residencia

Si bien en los dos modelos se controlan los resultados por la provincia de residencia, los coeficientes provinciales no aparecen en las tablas resúmenes. Para una mejor interpretación de los coeficientes provinciales, hemos optado por la representación gráfica de las probabilidades estimadas de desempleo en mapas provinciales:

$$\Pr (y_{ij} = 1 | x_{ij}) = \frac{\exp(\beta_1 + \beta x_{ij})}{1 + \exp(\beta_1 + \beta x_{ij})}$$

5.3.- Resultados

Los hombres nacidos en España (el grupo de referencia) son los que presentan un riesgo menor de desempleo (tabla 1).

Tabla 1.- Características asociadas al desempleo (parámetros estimados de los modelos de regresión logística). Hombres, 3er trimestre 2008-3er trimestre

Variables	Modelo 1		Modelo 2	
	Exp (β).	S.E	Exp (β).	S.E
Lugar de Nacimiento				
España	1 ref.		1 ref.	
UE-25	1,26 ***	0,06	1,31 ***	0,07
Resto de Europa	2,23 ***	0,08	1,80 ***	0,07
África	2,85 ***	0,09	2,30 ***	0,08
Latinoamérica	1,97 ***	0,05	1,86 ***	0,05
América del Norte y Oceanía	1,84 **	0,46	1,22 ns.	0,41
Asia	0,85 *	0,08	0,91 ns.	0,09
Características Sociodemográficas				
Edad				
20-24	1 ref.		1 ref.	
25-29	0,73 ***	0,01	0,82 ***	0,02
30-34	0,59 ***	0,01	0,67 ***	0,02
35-39	0,56 ***	0,01	0,62 ***	0,02
40-44	0,55 ***	0,01	0,61 ***	0,02
45-49	0,51 ***	0,01	0,54 ***	0,01
50-54	0,52 ***	0,01	0,54 ***	0,02
Nivel educativo				
Sin estudios obligatorios	1 ref.		1 ref.	
Estudios obligatorios completos	0,74	0,02	0,83 ***	0,03
Educación secundaria completa	0,44	0,01	0,57 ***	0,02
Estudios universitarios	0,29	0,01	0,50 ***	0,02
Variabes familiares				
Número de hijos menores de 16 años				
0	1 ref.		1 ref.	
1	0,98 ns.	0,02	0,98 ns.	0,02
2	0,95 **	0,02	0,94 **	0,02
Convivencia en pareja				
Sin pareja	1 ref.		1 ref.	
Unión consensual	0,70 ***	0,01	0,81 ***	0,02
Matrimonio	0,44 ***	0,01	0,54 ***	0,01
Características empleo actual/previo				
Sector de Actividad Económica				
Sector primario			0,50 ***	0,01
Industria y energía			0,44 ***	0,01
Construcción			1 ref.	
Comercio			0,38 ***	0,01
Hostelería y restauración			0,54 ***	0,01
Transportes, almacenaje y comunicaciones			0,33 ***	0,01
Act. Financieras, inmobiliarias, empresariales			0,48 ***	0,01
Salud, Educación, Servicios Sociales y Adm Pública			0,46 ***	0,02
Act. de servicios personales y comunitarios			0,51 ***	0,02
Trabajo doméstico en los hogares			0,50 ***	0,04
Categoría Profesional				
Directivos y profesionales cualificados			0,47 ***	0,01
Trabajadores cualificados			0,72 ***	0,01
Trabajadores no cualificados			1 ref.	
Sector empleo actual/previo				
Sector privado			1 ref.	0,03
Sector público			0,80 ***	
Años de residencia en España				
0-1 años				
1-2 años				
2-3 años				
3-4 años				
4-5 años				
5-6 años				
5-10 años				
10 años y más				
N	160.300 (469.697 obs)		151.365 (440.396 obs)	
Constante	0,72 ***	0,03	0,86 ***	0,04
Wald Chi-Square	16.892 ***		17.357 ***	

Significación Estadística= "ns" no significativo; " * " error < 0.10; " ** " error < 0.05; " *** " error < 0.01.

Fuente: Encuesta de Población Activa (INE).

En efecto, en relación a los autóctonos, los varones de otros orígenes (excepto los asiáticos) presentan unas probabilidades de desempleo mayores, entre las que destacan la de los latinoamericanos, la de los nacidos en la Europa no comunitaria y especialmente la de los africanos (con unas odds ratio de 1,97, 2,23 y 2,85 respectivamente).

Estos coeficientes siguen la lógica de las diferentes tasas desempleo por continente de origen obtenidos en el gráfico 8, aunque al controlarse por otros factores individuales nos aportan información adicional. En efecto, podemos afirmar que existe un mayor riesgo de desempleo entre los varones inmigrados que continua siendo significativo aunque se tengan en cuenta otras características de esos individuos, más allá de su lugar de nacimiento, como su edad, su nivel educativo y su estructura familiar.

Estos resultados no cambian significativamente una vez se controla por las características del empleo (modelo 2), aunque se observa que los coeficientes para los diversos colectivos de inmigrados son más cercanos a 1, lo que indica que parte de las diferencias por lugar de nacimiento observadas en el modelo 1 se explicarían por las características de los empleos que realizan los diversos colectivos de individuos. No obstante las diferencias continúan siendo evidentes, indicando que las diferencias en las probabilidades de desempleo persisten aunque se anule el efecto de otros factores explicativos como el sector de actividad económica. Es decir, aunque autóctonos e inmigrantes compartieran las mismas características laborales y sectoriales, los segundos continuarían presentando un mayor riesgo de desempleo.

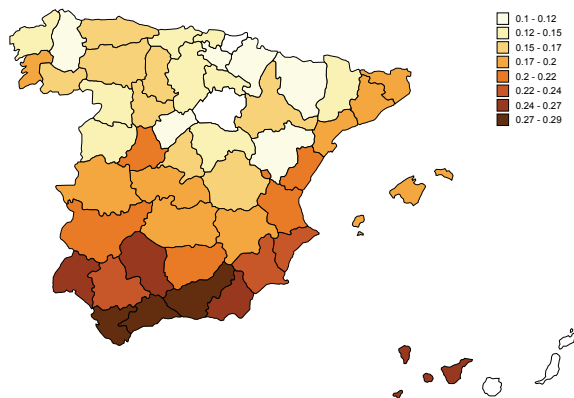
Los coeficientes obtenidos por grupo de edad son los esperados: el riesgo de desempleo va disminuyendo en paralelo al aumento en el grupo de edad, y también lo son los obtenidos para el nivel educativo: a menor nivel educativo, mayor desempleo. En relación a las características familiares, aunque en los hombres el número de hijos no parece afectar de forma significativa a la variable dependiente, entre los que viven en pareja (especialmente entre los casados) su probabilidad de desempleo es menor que entre los que no lo hacen. Finalmente, las características del empleo también están relacionadas con nuestra variable dependiente. En efecto, en relación a los trabajadores de la construcción (categoría de referencia) se observan unos coeficientes de desocupación claramente inferiores para los trabajadores del resto de sectores. Y como era esperable, el desempleo es más probable entre los trabajadores menos cualificados que entre los cualificados o profesionales, y entre los trabajadores del sector privado que entre los del público.

Los mapas 1, 2 y 3 representan las probabilidades de desempleo en función de la provincia de residencia. En primer lugar, en el mapa 1 tenemos las probabilidades provinciales “observadas”, es decir cuando no estamos controlando por ninguna otra característica. La división entre el norte y el sur peninsular es clara, con unos porcentajes superiores de desempleo entre la población de las regiones de la mitad sur, aunque también son significativas las mayores probabilidades en las provincias del litoral mediterráneo. Después de controlar por lugar de nacimiento (mapa 2), hemos obtenido las probabilidades estimadas para el hipotético caso de que toda la población del territorio fuera nacida en España (la categoría de referencia). Observamos que las probabilidades provinciales de desempleo esperadas para los autóctonos siguen una lógica territorial similar a la anterior pero con unos valores inferiores para la gran mayoría de las provincias. Esto significa que, en ausencia de migración, el desempleo sería inferior a lo largo del territorio, aunque continuarían las diferencias entre norte y sur y también entre la zona litoral y la interior, aunque con menos intensidad. Finalmente, el mapa 3 muestra las probabilidades provinciales estimadas después de controlar por el resto de características sociodemográficas y productivas del modelo multivariable 2. Los altos valores obtenidos se deben a la combinación de variables explicativas, así como a las categorías de las mismas escogidas como referencia. Lo interesante es que este último mapa indica que, aunque se anulara el efecto de todos los factores explicativos de la desocupación considerados (el origen, la edad, el nivel educativo y las características familiares de sus habitantes, así como la estructura de empleo) las diferencias entre el norte y el sur en cuanto a su nivel de desempleo persistirían.

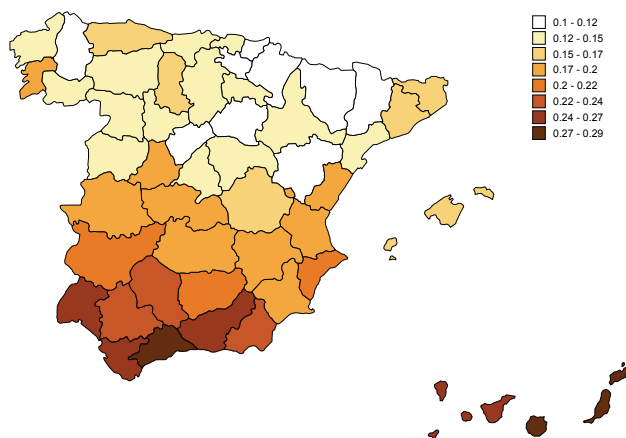
Los resultados del análisis multivariable para las mujeres (tabla 2) son muy similares a los obtenidos para los hombres, por lo que no nos vamos a detener en una descripción detallada. De nuevo observamos que las mujeres autóctonas presentan un riesgo relativo de estar desempleada inferior al de las mujeres de otros orígenes, excepto las nacidas en Asia. Asimismo, de la misma forma que ocurre entre los varones, los coeficientes de las inmigradas se acercan a 1 cuando se controla por las características de empleo. Destacar aquí que el sector de actividad donde más inmigradas se ocupan, el trabajo doméstico, es aquel con menor riesgo de desempleo estimado en relación al resto de actividades económicas, resultado claramente opuesto al caso masculino, donde los coeficiente sectoriales obtenidos en relación a la construcción eran claramente inferiores.

Mapas 1, 2, 3.- Probabilidades estimadas de desempleo según provincia de residencia. Hombres, 3er trimestres 2008- 3er trimestre

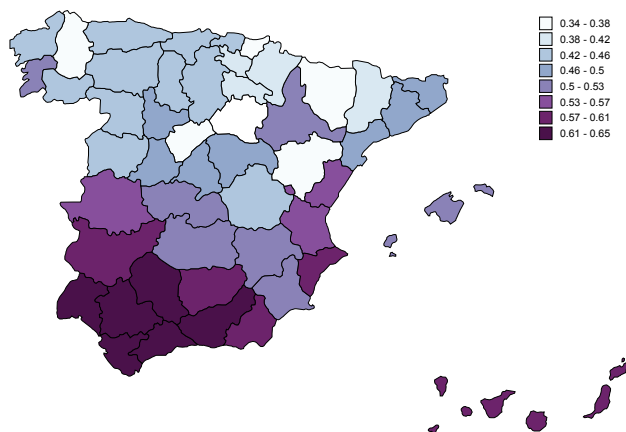
Mapa 1: Control: provincia



Mapa 2.- Control: provincia + lugar de nacimiento (ref: Nacidos en España)



Mapa 3.- Control: variables del modelo 2 (multivariable)



Fuente: Encuesta de Población Activa (INE).

Tabla 2.- Características asociadas al desempleo (parámetros estimados de los modelos de regresión logística). Mujeres, 3er trimestre 2008- 3er trimestre

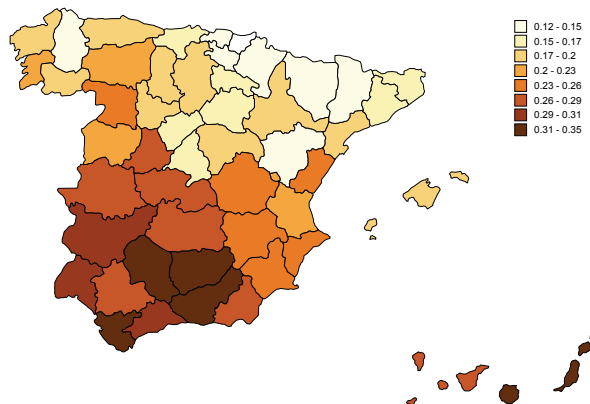
Variables	Modelo 1		Modelo 2	
	Exp (β).	S.E	Exp (β).	S.E
Lugar de Nacimiento				
España	1 ref.		1 ref.	
UE-25	1,30 ***	0,06	1,20 ***	0,06
Resto de Europa	1,50 ***	0,05	1,25 ***	0,05
África	2,97 ***	0,12	1,91 ***	0,10
Latinoamérica	1,24 ***	0,03	1,32 ***	0,04
América del Norte y Oceanía	0,81 ns.	0,24	1,12 ns.	0,37
Asia	0,51 ***	0,06	0,36 ***	0,07
Características Sociodemográficas				
Edad				
20-24	1 ref.		1 ref.	
25-29	0,62 ***	0,01	0,71 ***	0,02
30-34	0,49 ***	0,01	0,58 ***	0,01
35-39	0,43 ***	0,01	0,51 ***	0,01
40-44	0,40 ***	0,01	0,45 ***	0,01
45-49	0,38 ***	0,01	0,39 ***	0,01
50-54	0,38 ***	0,01	0,34 ***	0,01
Nivel educativo				
Sin estudios obligatorios	1 ref.		1 ref.	
Estudios obligatorios completos	0,70 ***	0,02	0,78 ***	0,03
Educación secundaria completa	0,43 ***	0,01	0,60 ***	0,03
Estudios universitarios	0,25 ***	0,01	0,47 ***	0,02
Variabes familiares				
Número de hijos menores de 16 años				
0	1 ref.		1 ref.	
1	1,23 ***	0,02	1,15 ***	0,02
2	1,40 ***	0,02	1,17 ***	0,03
Convivencia en pareja				
Sin pareja	1 ref.		1 ref.	
Unión consensual	0,93 ***	0,02	0,95 **	0,02
Matrimonio	0,88 ***	0,01	0,74 ***	0,01
Características empleo actual/previo				
Sector de Actividad Económica				
Sector primario			3,49 ***	0,13
Industria y energía			1,95 ***	0,07
Construcción			3,08 ***	0,16
Comercio			1,68 ***	0,06
Hostelería y restauración			2,29 ***	0,08
Transportes, almacenaje y comunicaciones			1,65 ***	0,09
Act. Financieras, inmobiliarias, empresariales			1,74 ***	0,06
Salud, Educación, Servicios Sociales y Adm Pública			1,58 ***	0,06
Act. de servicios personales y comunitarios			1,81 ***	0,07
Trabajo doméstico en los hogares			1 ref.	
Categoría Profesional				
Directivos y profesionales cualificados			0,42 ***	0,01
Trabajadores cualificados			0,65 ***	0,01
Trabajadores no cualificados			1 ref.	
Sector empleo actual/previo				
Sector privado			1 ref.	
Sector público			1,06 **	0,03
Años de residencia en España				
0-1 años				
1-2 años				
2-3 años				
3-4 años				
4-5 años				
5-6 años				
5-10 años				
10 años y más				
N	145.234 (407.410 obs)		131.412 (369.248 obs)	
Constante	0,87 ***	0,04	0,31 ***	0,02
Wald Chi-Square	13.265 ***		11.640 ***	

Significación Estadística= "ns" no significativo; " * " error < 0.10; " *** " error < 0.05; " **** " error < 0.01.

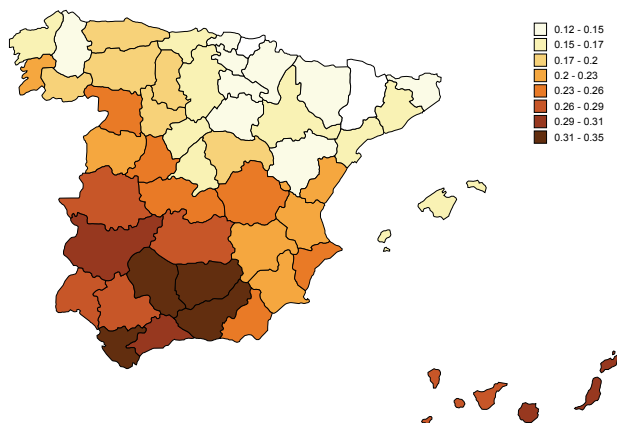
Fuente: Encuesta de Población Activa (INE).

Mapas 4, 5, 6.- Probabilidades estimadas de desempleo según provincia de residencia. Mujeres, 3er Trimestre 2008- 3er trimestre

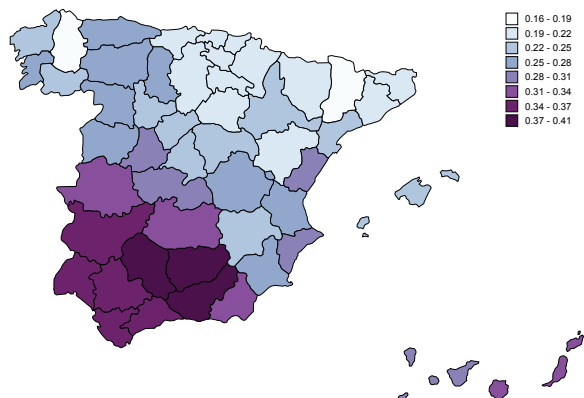
Mapa 4: Control: provincia



Mapa 5: Control: provincia + lugar de nacimiento (ref: Nacidos en España)



Mapa 6: Control: variables del modelo 2 (multivariable)



Fuente: Encuesta de Población Activa (INE).

Otra diferencia destacable la encontramos en los efectos de las características familiares. Mientras que la presencia de hijos menores de 16 años en el hogar no era significativa en los modelos masculinos, si lo es para ellas, que presentan unas probabilidades mayores de desempleo cuanto mayor es la carga familiar. Y, contrariamente, la convivencia en pareja, aunque sigue siendo significativa, no lo es en la misma medida que para ellos. Finalmente, se mantienen para el caso femenino las diferencias territoriales comentadas anteriormente, con una clara divisoria entre el norte y el sur de España (mapas 4, 5 y 6).

6.- Conclusión y discusión

La descripción de la coyuntura laboral ha confirmado nuestra primera hipótesis sobre el efecto del aumento de población activa en el incremento de desempleo inmigrante, proceso que si bien se produce de manera análoga entre la población femenina autóctona, es el inverso al ocurrido entre el colectivo de los hombres nacidos en España, con una población activa en ligera disminución. Precisamente en el aumento de las mujeres que se declaran activas durante la crisis estriba la aparente contradicción entre una menor pérdida de empleos entre la población femenina y unas tasas de desempleo superiores a las masculinas. Asimismo, y añadiendo el eje del lugar de nacimiento, mientras el nivel de destrucción de empleo es similar entre varones autóctonos e inmigrantes, los flujos crecientes de entrada al mercado de trabajo entre los varones inmigrantes explican por qué los niveles de desempleo son claramente superiores entre los segundos que entre los primeros.

No obstante, mientras el aumento de actividad femenina, ya sea autóctona o inmigrada, ha sido continuado a lo largo de la crisis, se puede afirmar que entre los hombres nacidos en España el descenso de activos se ha frenado en los trimestres más recientes. Desgraciadamente, no se ha producido estancamiento ninguno en el curso descendiente de los empleados, ni en la tendencia ascendente de los desempleados, ambos continúan su evolución, aunque a unos ritmos menos acelerados que los experimentados hasta finales de 2009. Y en relación a la evolución entre los varones inmigrantes, hemos descrito como el aumento de activos se produce hasta mediados del 2009. A partir de ese momento y a medida que la crisis del empleo se va enquistando, se observa un cambio de tendencia, con un descenso entre los que se declaran activos. No obstante este descenso, el número de

desempleados inmigrantes durante estos años más recientes no ha parado de aumentar. Nuestra conclusión es, entonces, que el impacto directo de la crisis ha sido muy pequeño en el caso de las mujeres si tenemos en cuenta la pérdida de empleos y no el aumento de actividad femenina, y muy significativo en el caso de los hombres, sobre todo entre los inmigrantes a partir de mediados del 2009. Finalmente, la evolución del desempleo por orígenes continentales afecta con especial virulencia al colectivo africano, pero también a la población con origen en la Europa no comunitaria y a la latinoamericana.

Nuestro segundo objetivo era conectar la evolución del empleo y el desempleo con la diferente distribución sectorial según el sexo y el lugar de nacimiento. La evolución de la ocupación descrita en el apartado 3 nos lleva a confirmar nuestra hipótesis inicial según la cual la dependencia diferenciada de la ocupación de los diversos colectivos de trabajadores a unas determinadas estructuras productivas durante la etapa de crecimiento económico va a verse reflejada en el impacto diferenciado de la actual crisis económica en cada colectivo en términos de pérdida de lugares de trabajo. Es decir, la hipótesis es que la complementariedad de la ocupación en función del sexo y del lugar de nacimiento conlleva una complementariedad paralela en la pérdida de ocupación en función de las mismas características. Este proceso explica que la mayor concentración de la pérdida de empleo entre los varones se haya producido en la construcción, especialmente entre los inmigrantes, así como que entre los autóctonos, exista una mayor dispersión sectorial en la destrucción de empleo. Asimismo, explicaría el débil impacto de la crisis sobre los sectores de ocupación típicamente femeninos. No obstante, cabría seguir que ocurre a partir de finales del 2011 como consecuencia de los recortes en ocupación en el sector público.

Finalmente, nuestro análisis multivariable ha confirmado que los mayores niveles de desempleo observados en nuestro análisis descriptivo para los y las inmigrantes continúan siendo significativamente superiores a los de la población autóctona, aunque se anule el efecto que la distinta composición socio-demográfica entre nacidos en España y en el extranjero pueda tener sobre la desocupación. Igualmente, los resultados complementan nuestra descripción sobre la evolución sectorial del empleo. Es cierto que en términos de saldos de ganancias-pérdidas de empleo se apuntaba a un impacto sectorial más específico entre los varones inmigrantes y más disperso entre los trabajadores autóctonos. A priori estos saldos en la ocupación apuntaban a un mayor riesgo de desempleo entre los inmigrantes muy condicionado por el tipo de actividades económicas en que estos se

emplean, especialmente su fuerte participación en la construcción. No obstante, nuestros resultados multivariados confirman nuestra tercera hipótesis sobre que los diversos colectivos de hombres, y también mujeres, nacidos en el extranjero sufren con más intensidad la situación de desocupación que los y las mujeres autóctonas, más allá de su dependencia a una determinada estructura productiva.

El análisis geográfico muestra que, independientemente de las características sociodemográficas de la población, y tanto para un sexo como para el otro, el desempleo es superior en el sur de España que en el norte y, sobre todo en el caso masculino, mayor en la costa mediterránea peninsular y los archipiélagos que en el interior y en la costa cantábrica. Y esto es así incluso si neutralizamos el efecto de la inmigración, pues las probabilidades estimadas de desempleo entre los y las nacidas en España dibujan mapas similares, si bien con unas diferencias geográficas más mitigadas. Este hallazgo parece confirmar que los niveles de desempleo parecen depender más de las características de la demanda laboral, es decir, los puestos de trabajo generados por la estructura económica de cada territorio, que de las características de la oferta (los activos disponibles). En todo caso, una mayor disponibilidad de mano de obra, como la generada por la masiva llegada de inmigración extranjera o por la progresiva incorporación de la mujer autóctona al mercado de trabajo, sólo se sostiene en el tiempo cuando la economía crece y se generan los puestos de trabajo necesarios para esa creciente población activa. El estallido de la crisis, y su particular impacto en el sector de la construcción, que había ofrecido un gran volumen de puestos de trabajo, especialmente a la población masculina, en la época de expansión económica, parece explicar que ahora existan mayores probabilidades de estar desempleado en aquellas provincias donde este sector había adquirido mayor peso económico, que son aquéllas en las que la destrucción de empleo ha sido más intensa.

La preeminencia de los factores asociados a las características del mercado de trabajo español -y sus diferencias a nivel territorial- podrían explicar por qué, a pesar de que los resultados del análisis multivariable señalan la mayor probabilidad de los inmigrantes de estar en situación de desempleo que los autóctonos a igualdad de características sociodemográficas, la destrucción de empleo parece haber afectado más a estos últimos. En efecto, a pesar de la fuerte crisis económica, los inmigrantes de ambos sexos han perdido- con la importante excepción de la construcción en el caso masculino- pocos puestos de trabajo y, al menos hasta la fecha, no se han producido grandes flujos de retorno a sus países de origen. Esto se explicaría en parte, según Papademetriou y Terrazas (2009), a que

las migraciones de retorno parecen estar más correlacionadas con las posibilidades de circulación y con el desarrollo económico, político y social de sus países de origen que con las circunstancias económicas de los países receptores. Pero es que además, los inmigrantes extranjeros, que están sobrerrepresentados en los sectores de actividad más vulnerables y, dentro de dichos sectores, en los puestos de trabajo con las condiciones más precarias, podrían ser más capaces de ajustarse más rápidamente que los trabajadores nativos a las cambiantes condiciones del mercado de trabajo –en otras palabras, a su precarización– causadas por la recesión económica, dado que son más adaptables, están más dispuestos a trabajar más por menos (o en el mercado “negro”) y a cambiar de lugar de residencia por motivos de trabajo (Papademetriou and Terrazas, 2009).

Según Fielding (2010), en la actual fase del capitalismo posfordista -calificado por algunos como capitalismo ‘casino’- esto sería especialmente cierto en países con una economía y un mercado de trabajo muy dualizados (alta productividad / baja productividad) como los países de Asia oriental y del sur de Europa, que, en la fase de crecimiento económico, se han convertido en grandes receptores de inmigrantes extranjeros debido a un ‘nuevo modelo inmigratorio’ (King et al., 1997) que los requiere para cubrir los puestos de trabajo con salarios más bajos y condiciones más inestables. Las crecientes diferencias en el tipo de empleos que ocupan los trabajadores autóctonos y los inmigrantes jugarían a favor de estos últimos, según Fielding, en tiempos de recesión: dado que la mayoría de los trabajadores migrantes son ‘gap fillers’ –es decir, hacen los trabajos que los locales no pueden, o ya no quieren hacer (Abella and Ducanes, 2009)– cuando sobreviene la crisis y los puestos de trabajo escasean y se precarizan, son los trabajadores autóctonos los más perjudicados, e incluso las empresas –que se han convertido en altamente dependientes de la mano de obra extranjera (Awad, 2009)– muestran en algunos países su oposición a las políticas de retorno forzado de los inmigrantes (Castles, 2011). Fielding (2010: 15) opina que este argumento va en contra de la expectativa ampliamente aceptada de que ‘the brunt of the adjustment to the economic crisis will fall hardest on the shoulders of migrant workers’ y siembra dudas sobre la validez de la “buffer theory” que considera a los inmigrantes foráneos como un amortiguador contra el choque de la crisis al considerar que éstos volverían a casa en caso de crisis, liberando puestos de trabajo para los trabajadores autóctonos. Esta teoría podía ser cierta en la anterior economía fordista, pero parece ser menos válida en el contexto del actual capitalismo neoliberal -calificado por algunos como

capitalismo ‘casino’ (Fielding, 2010). Ello explicaría, al menos en parte, por qué no se han dado masivos retornos a los países de origen (Awad, 2009; Fix et al., 2009) y, en el caso de España, por qué las mayores pérdidas de puestos de trabajo parecen haber afectado, al menos hasta ahora, a los trabajadores autóctonos.

Bibliografía:

ABELLA, M.; DUCANES, G. (2009). *Technical note on the effect of the global economic crisis on Asian migrant workers and governments’ responses*. Bangkok: ILO Regional Office for Asia and the Pacific.

AMBROSINI, M. (2001). “The role of immigrants in the Italian labour market”. *International Migration*, 39 (3), pp. 61-83.

ARANGO, J. (1997). “A new country of Immigration: Spain”. *International Migration Bulletin*, 96, pp. 8-10.

ARANGO, J. (1999). “Becoming a Country of Immigration at the End of the XXth Century: the Case of Spain”. R. KING; G. LAZARIDIS; C. TSARDANIDIS (Eds). *Eldorado or Fortress? Migration in Southern Europe*. Londres: Macmillan Press.

AWAD, I. (2009). *The Global Economic Crisis and Migrant Workers: Impact and Response*. Ginebra: International Labour Office.

BAGANHA, M.I. (2003). “La inmigración y el mercado de trabajo en Portugal”. *Migraciones*, 14, pp. 131-144.

BALDWIN-EDWARDS, M.; ARANGO, J. (1999). *Immigrants and the Informal Economy in Southern Europe*. Londres: Frank Cass.

BONIFAZI, C. (1998). *L’immigrazione straniera in Italia*. Bolonia: Il Mulino.

CACHÓN, L. (1997). “Segregación sectorial de los inmigrantes en el mercado de trabajo en España”. *Relaciones Laborales*, 10, pp. 49-73.

CARRASCO, R. (2003). “Inmigración y mercado laboral”. *Papeles de Economía Española*, 98, pp. 94-108.

CARRASCO, R., JIMENO, J.F.; ORTEGA, A.C. (2004). “The effect of immigration on the employment opportunities of native-born workers: some evidence for Spain”. *Current Research on the Economics of Immigration*, organizado por la Fundación Ramón Areces, Madrid, 2004.

CASTLES, S. (2011). “Migration, crisis, and the global labour market”. *Globalizations*, 8 (3), pp. 311-324.

DICKENS, W. T. y LANG, K. (1988). "The Reemergence of Segmented Labor Market Theory". *The American Economic Review*, 78 (2), pp. 129-134.

DI COMITE, L. (1990). "Le migrazioni Sud-Nord nell'area del Bacino Mediterraneo e la transizione dell'Italia da paese di emigrazione a paese di immigrazione". G. ANCONA (Ed.). *Migrazioni mediterranee e mercato del lavoro*. Bari: Cacucci, pp. 43-58.

DOMINGO, A.; Gil-ALONSO, F. (2007). "Immigration and Changing Labour Force Structure in the Southern European Union". *Population (English edition)*, 62 (4), pp. 709-727.

DOMINGO, A.; Gil-ALONSO, F.; GALIZIA, F. (2010). "Autoctoni ed immigrati nel mercato del lavoro spagnolo ed italiano: dall'espansione economica alla crisi". *Rivista Italiana di Economia, Demografia e Statistica*, LXIV (4), pp. 151-158.

DOMINGO, A.; GIL-ALONSO, F.; MAISONGRANDE, V. (2008). "La inserción laboral de los inmigrantes rumanos y búlgaros en España". *Cuadernos de Geografía*, Universidad de Valencia, 84, pp. 213-236.

DOMINGO, A.; VIDAL-COSO, E. (2010). "La crisis del empleo y los trabajadores de nacionalidad extranjera". FERRER-SAIS, A.; RUESGA, S.M.; RESA, C. (Eds.) *Anuario de relaciones laborales en España*. Madrid: Unión General de Trabajadores, 1, pp. 326-331

ENCHAUTEGUI, M. E. (1998). "Low-skilled Immigrants and the Changing American Labor Market". *Population and Development Review*, 24 (4), pp. 811-824.

FELD, S. (2000). "Active Population Growth and Immigration Hypotheses in Western Europe". *European Journal of Population*, 16, pp. 3-40.

FIELDING, T. (2010). "Migration in a Time of Crisis: A simple conceptual framework applied to East Asian migrations", Working Paper 63, University of Sussex, Sussex Centre for Migration Research.

FIX, M.; PAPADEMETRIOU, D.G.; BATALOVA, J.; TERRAZAS, A.; Yi-YING LIU, S.; MITTLESTADT, M. (2009). *Migration and the Global Recession*. Washington DC: Migration Policy Institute.

GARCÍA, M.A. (2005). "Cambios en la Encuesta de Población Activa en 2005", *Índice. Revista de estadística y sociedad*, 11 (Julio), pp. 6-10.

GARRIDO, L.; TOHARIA, L. (2004). "La situación laboral de los españoles y los extranjeros según la Encuesta de Población Activa". *Economistas*, 99, pp. 74-86.

GIL-ALONSO, F. (2011). "¿España como paradigma de un nuevo tipo de migración transnacional? Los migrantes transeuropeos bajo el prisma de las estadísticas nacionales". *Scripta Nova. Revista Electrónica de Geografía y Ciencias Sociales*, XV(350). Recuperado el 7 de marzo de 2012 del sitio web de la revista: <http://www.ub.edu/geocrit/sn/sn-350.htm>

GIL-ALONSO, F.; DOMINGO, A. (2011). "From complementarity to exclusion? Foreign workers in the Spanish labour market, 2000-2010". Comunicación presentada en la *10th Conference of the European Sociological Association*. "Social Relations in Turbulent Times". Ginebra, 7-10 de septiembre.

GIL-ALONSO, F.; DOMINGO, A. (2008a). "La complementariedad de la ocupación de españoles y extranjeros: análisis sectorial y diferencias territoriales". *Sistema. Revista de Ciencias Sociales*, 206, pp. 21-47.

- GIL-ALONSO, F.; DOMINGO, A. (2008b): "Latinoamericanos en el mercado de trabajo español, 2000-2005". *Papeles de Población*, Nueva Época, Año 14, 55, pp. 145-172.
- GIL-ALONSO, F., DOMINGO, A.; BAYONA, J. (2011). "Flujos migratorios en el Mediterráneo Occidental: ¿Causas demográficas, sociales o económicas?". *Cuadernos Geográficos*, Universidad de Granada, 48 (2011-1), pp. 47-77.
- KING, R., FIELDING, A.; BLACK, R. (1997). "The international migration turnaround in southern Europe". R. KING; R. BLACK. (Eds.). *Southern Europe and the New Immigrations*. Brighton: Sussex Academic Press, pp. 1-25.
- KING, R., LAZARIDIS, G.; TSARDANIDIS, C. (Ed.) (2000). *Eldorado or Fortress? Migration in Southern Europe*. Nueva York: Palgrave Macmillan.
- KING, R.; WARNES, T.; WILLIAMS, A. (2000). *Sunset lives: British retirement migration to the Mediterranean*. Oxford: Berg.
- MALHEIROS, E. (1996). *Imigrantes no Regiao de Lisboa: os anos de mudança*. Lisboa: Colibri.
- MARTÍNEZ VEIGA, U. (1999). "Immigrants in the Spanish Labour Market". M. BALDWIN-EDWARDS; J. ARANGO (Ed.). *Immigrants and the Informal Economy in Southern Europe*. Londres: Frank Cass, pp. 105-128
- MUÑOZ PÉREZ, F.; IZQUIERDO ESCRIBANO, A. (1989). "2L'Espagne, pays d'immigration ». *Population*, 44 (2), pp. 257-289.
- PAPADEMETRIOU, D.; TERRAZAS, A. (2009). *Immigrants and the Current Economic Crisis*. Washington DC: MPI.
- PIORE, M. (1979). *Birds of Passage: Migrant Labor and Industrial Societies*. Nueva York: Century University Press.
- POPULATION DIVISION (2001). *Replacement migration: is it a solution to declining and ageing populations?*, Population Division, Department of Economic and Social Affairs, United Nations.
- PTEROUDIS, E. (1996). "Émigrations et immigrations a Grèce: évolution récente et questions politiques". *Revue Européenne des Migrations Internationales*, 12 (1), pp. 159-189.
- SALT, J.; ALMEIDA, J.C. (2006). "International Migration in Europe. Patterns and Trends since the mid-1990s". *Revue Européenne des Migrations Internationales*, 22 (2), pp. 155-175.
- VIDAL-COSO, E. (2009). *Activitat i complementarietat sociodemogràfica entre les dones immigrades i les no immigrades a Espanya*. Tesis Doctoral, Universitat Autònoma de Barcelona, Facultat de Filosofia i Lletres, Departament de Geografia, Bellaterra.
- VIDAL-COSO, E., GIL-ALONSO, F.; DOMINGO, A. (2009). "The Non-EU-25 Female Population in Spain: A Factor Analysis of Labour Market Integration at Regional Level". M. KUHN; C. OCHSEN (Eds.). *Labour Markets and Demographic Change*. Wiesbaden: VS Verlag für Sozialwissenschaften, pp. 210-233.

VIDAL-COSO, E.; GIL-ALONSO, F.; DOMINGO, A. (2006). "Participation of immigrants in the European Union's national labour markets in a context of complementarity: Substitution and Competition with local labour force". Comunicación presentada en el *EAPS European Population Conference 2006*, Liverpool, 21-24 de junio. (Publicado en *Papers de Demografia*, 302).

VIDAL-COSO, E.; MIRET, P. (en revisión). "El papel de la inmigración en la actividad femenina en España. Una década de expansión económica (1999-2008)". *Migraciones*.

Anexo

Anexo 1.- Evolución del empleo, el desempleo, la actividad y la población de 15-64 años, por sexo y origen español/extranjero (cifras absolutas e índice base 100)

CIFRAS ABSOLUTAS						INDICE 1T 2007 = 100					
HOMBRES - Nacidos en España						HOMBRES - Nacidos en España					
EPA	Parados	Ocupados	Activos	Inactivos	Pobl. 16-64	EPA	Parados	Ocupados	Activos	Inactivos	Pobl. 16-64
1t 2007	664.385	9.958.007	10.622.392	2.391.230	13.013.622	1t 2007	100,00	100,00	100,00	100,00	100,00
2t 2007	640.074	10.072.232	10.712.306	2.317.079	13.029.385	2t 2007	96,34	101,15	100,85	96,90	100,12
3t 2007	678.959	10.112.043	10.791.002	2.264.943	13.055.945	3t 2007	102,19	101,55	101,59	94,72	100,33
4t 2007	710.151	10.013.105	10.723.256	2.343.184	13.066.440	4t 2007	106,89	100,55	100,95	97,99	100,41
1t 2008	789.879	9.886.023	10.675.902	2.329.964	13.005.866	1t 2008	118,89	99,28	100,50	97,44	99,94
2t 2008	904.287	9.818.233	10.722.521	2.265.870	12.988.390	2t 2008	136,11	98,60	100,94	94,76	99,81
3t 2008	1.020.841	9.771.598	10.792.439	2.227.162	13.019.602	3t 2008	153,65	98,13	101,60	93,14	100,05
4t 2008	1.257.621	9.406.393	10.664.014	2.329.322	12.993.336	4t 2008	189,29	94,46	100,39	97,41	99,84
1t 2009	1.559.125	9.061.890	10.621.014	2.365.387	12.986.402	1t 2009	234,67	91,00	99,99	98,92	99,79
2t 2009	1.643.417	8.919.305	10.562.723	2.358.186	12.920.909	2t 2009	247,36	89,57	99,44	98,62	99,29
3t 2009	1.680.611	8.863.982	10.544.593	2.377.308	12.921.901	3t 2009	252,96	89,01	99,27	99,42	99,30
4t 2009	1.714.002	8.738.218	10.452.220	2.454.552	12.906.773	4t 2009	257,98	87,75	98,40	102,65	99,18
1t 2010	1.848.191	8.573.071	10.421.263	2.472.044	12.893.307	1t 2010	278,18	86,09	98,11	103,38	99,08
2t 2010	1.859.667	8.643.888	10.503.555	2.404.624	12.908.178	2t 2010	279,91	86,80	98,88	100,56	99,19
3t 2010	1.842.621	8.645.004	10.487.625	2.412.415	12.900.040	3t 2010	277,34	86,81	98,73	100,89	99,13
4t 2010	1.896.326	8.531.809	10.428.135	2.484.367	12.912.502	4t 2010	285,43	85,68	98,17	103,89	99,22
1t 2011	1.977.947	8.451.547	10.429.494	2.479.808	12.909.302	1t 2011	297,71	84,87	98,18	103,70	99,20
2t 2011	1.969.477	8.460.152	10.429.629	2.451.297	12.880.927	2t 2011	296,44	84,96	98,19	102,51	98,98
3t 2011	1.994.640	8.442.552	10.437.192	2.403.792	12.840.984	3t 2011	300,22	84,78	98,26	100,53	98,67
Crec.	1.330.255	-1.515.455	-185.200	12.562	-172.638	Crec.	200,22	-15,22	-1,74	0,53	-1,33
MUJERES - Nacidas en España						MUJERES - Nacidas en España					
EPA	Paradas	Ocupadas	Activas	Inactivas	Pobl. 16-64	EPA	Paradas	Ocupadas	Activas	Inactivas	Pobl. 16-64
1t 2007	915.228	6.812.137	7.727.364	4.920.070	12.647.434	1t 2007	100,00	100,00	100,00	100,00	100,00
2t 2007	877.139	6.885.050	7.762.189	4.852.567	12.614.757	2t 2007	95,84	101,07	100,45	98,63	99,74
3t 2007	873.174	6.901.712	7.774.885	4.843.799	12.618.685	3t 2007	95,41	101,31	100,61	98,45	99,77
4t 2007	922.420	6.917.850	7.840.269	4.747.530	12.587.800	4t 2007	100,79	101,55	101,46	96,49	99,53
1t 2008	957.208	6.898.616	7.855.824	4.752.319	12.608.142	1t 2008	104,59	101,27	101,66	96,59	99,69
2t 2008	988.926	6.975.880	7.964.806	4.662.003	12.626.809	2t 2008	108,05	102,40	103,07	94,75	99,84
3t 2008	1.045.788	6.945.582	7.991.370	4.622.720	12.614.090	3t 2008	114,27	101,96	103,42	93,96	99,74
4t 2008	1.226.423	6.886.915	8.113.338	4.488.405	12.601.742	4t 2008	134,00	101,10	104,99	91,23	99,64
1t 2009	1.394.041	6.697.116	8.091.157	4.483.655	12.574.812	1t 2009	152,32	98,31	104,71	91,13	99,43
2t 2009	1.486.856	6.694.615	8.181.471	4.409.209	12.590.680	2t 2009	162,46	98,27	105,88	89,62	99,55
3t 2009	1.478.387	6.672.355	8.150.742	4.409.382	12.560.124	3t 2009	161,53	97,95	105,48	89,62	99,31
4t 2009	1.536.252	6.654.701	8.190.953	4.373.498	12.564.451	4t 2009	167,85	97,69	106,00	88,89	99,34
1t 2010	1.616.659	6.612.737	8.229.395	4.353.545	12.582.940	1t 2010	176,64	97,07	106,50	88,49	99,49
2t 2010	1.659.532	6.576.852	8.236.384	4.282.230	12.518.614	2t 2010	181,32	96,55	106,59	87,04	98,98
3t 2010	1.642.067	6.583.284	8.225.352	4.261.970	12.487.322	3t 2010	179,42	96,64	106,44	86,62	98,73
4t 2010	1.667.619	6.649.808	8.317.426	4.174.645	12.492.071	4t 2010	182,21	97,62	107,64	84,85	98,77
1t 2011	1.730.990	6.557.834	8.288.824	4.150.430	12.439.254	1t 2011	189,13	96,27	107,27	84,36	98,35
2t 2011	1.709.009	6.662.328	8.371.336	4.057.607	12.428.944	2t 2011	186,73	97,80	108,33	82,47	98,27
3t 2011	1.786.690	6.588.737	8.375.426	4.051.120	12.426.546	3t 2011	195,22	96,72	108,39	82,34	98,25
Crec.	871.462	-223.400	648.062	-868.950	-220.888	Crec.	95,22	-3,28	8,39	-17,66	-1,75
HOMBRES - Nacidos en el extranjero						HOMBRES - Nacidos en el extranjero					
EPA	Parados	Ocupados	Activos	Inactivos	Pobl. 16-64	EPA	Parados	Ocupados	Activos	Inactivos	Pobl. 16-64
1t 2007	212.193	1.795.882	2.008.075	238.939	2.247.014	1t 2007	100,00	100,00	100,00	100,00	100,00
2t 2007	224.964	1.842.719	2.067.683	237.280	2.304.963	2t 2007	106,02	102,61	102,97	99,31	102,58
3t 2007	200.629	1.876.859	2.077.488	260.345	2.337.833	3t 2007	94,55	104,51	103,46	108,96	104,04
4t 2007	236.098	1.880.781	2.116.879	277.154	2.394.033	4t 2007	111,27	104,73	105,42	115,99	106,54
1t 2008	291.026	1.941.490	2.232.516	281.258	2.513.774	1t 2008	137,15	108,11	111,18	117,71	111,87
2t 2008	349.384	1.941.346	2.290.729	286.374	2.577.103	2t 2008	164,65	108,10	114,08	119,85	114,69
3t 2008	401.071	1.888.818	2.289.889	297.094	2.586.983	3t 2008	189,01	105,17	114,03	124,34	115,13
4t 2008	507.072	1.841.194	2.348.266	294.573	2.642.840	4t 2008	238,97	102,52	116,94	123,28	117,62
1t 2009	698.124	1.679.200	2.377.324	283.059	2.660.383	1t 2009	329,00	93,50	118,39	118,46	118,40
2t 2009	722.779	1.694.473	2.417.252	302.309	2.719.561	2t 2009	340,62	94,35	120,38	126,52	121,03
3t 2009	705.798	1.657.328	2.363.126	342.201	2.705.326	3t 2009	332,62	92,28	117,68	143,22	120,40
4t 2009	752.113	1.605.260	2.357.373	327.101	2.684.474	4t 2009	354,45	89,39	117,39	136,90	119,47
1t 2010	783.410	1.581.256	2.364.666	313.860	2.678.526	1t 2010	369,20	88,05	117,76	131,36	119,20
2t 2010	745.083	1.602.927	2.348.011	299.224	2.647.235	2t 2010	351,14	89,26	116,93	125,23	117,81
3t 2010	707.249	1.644.188	2.351.437	289.148	2.640.586	3t 2010	333,31	91,55	117,10	121,01	117,52
4t 2010	720.882	1.592.283	2.313.165	307.096	2.620.260	4t 2010	339,73	88,66	115,19	128,52	116,61
1t 2011	731.398	1.528.760	2.260.158	338.899	2.599.057	1t 2011	344,69	85,13	112,55	141,83	115,67
2t 2011	726.583	1.524.373	2.250.956	327.529	2.578.486	2t 2011	342,42	84,88	112,10	137,08	114,75
3t 2011	760.750	1.509.357	2.270.107	324.444	2.594.552	3t 2011	358,52	84,05	113,05	135,79	115,47
Crec.	548.557	-286.525	262.033	85.505	347.538	Crec.	258,52	-15,95	13,05	35,79	15,47
MUJERES - Nacidas en el extranjero						MUJERES - Nacidas en el extranjero					
EPA	Paradas	Ocupadas	Activas	Inactivas	Pobl. 16-64	EPA	Paradas	Ocupadas	Activas	Inactivas	Pobl. 16-64
1t 2007	261.208	1.356.917	1.618.125	641.795	2.259.919	1t 2007	100,00	100,00	100,00	100,00	100,00
2t 2007	249.255	1.433.095	1.682.350	670.272	2.352.622	2t 2007	95,42	105,61	103,97	104,44	104,10
3t 2007	258.320	1.471.842	1.730.162	673.572	2.403.734	3t 2007	98,89	108,47	106,92	104,95	106,36
4t 2007	265.487	1.514.889	1.780.377	722.992	2.503.369	4t 2007	101,64	111,64	110,03	112,65	110,77
1t 2008	312.904	1.526.917	1.839.820	702.494	2.542.315	1t 2008	119,79	112,53	113,70	109,46	112,50
2t 2008	325.915	1.535.996	1.861.911	706.188	2.568.099	2t 2008	124,77	113,20	115,07	110,03	113,64
3t 2008	319.603	1.582.011	1.901.614	719.620	2.621.234	3t 2008	122,36	116,59	117,52	112,13	115,99
4t 2008	401.434	1.564.288	1.965.721	697.766	2.663.487	4t 2008	153,68	115,28	121,48	108,72	117,86
1t 2009	514.647	1.500.871	2.015.518	689.368	2.704.885	1t 2009	197,03	110,61	124,56	107,41	119,69
2t 2009	486.325	1.490.365	1.976.690	713.376	2.690.066	2t 2009	186,18	109,83	122,16	111,15	119,03
3t 2009	490.171	1.528.096	2.018.267	698.019	2.716.286	3t 2009	187,66	112,62	124,73	108,76	120,19
4t 2009	506.684	1.486.092	1.992.776	724.657	2.717.433	4t 2009	193,98	109,52	123,15	112,91	120,24
1t 2010	546.459	1.478.075	2.024.534	670.364	2.694.899	1t 2010	209,21	108,93	125,12	104,45	119,25
2t 2010	559.202	1.498.323	2.057.525	701.292	2.758.817	2t 2010	214,08	110,42	127,15	109,27	122,08
3t 2010	562.456	1.523.878	2.086.333	703.548	2.789.881	3t 2010	215,33	112,30	128,94	109,62	123,45
4t 2010	583.170	1.478.848	2.062.018	725.407	2.787.425	4t 2010	223,26	108,99			

Anexo 2.- Evolución de las tasas de actividad, ocupación y desempleo (%) por sexo y origen español/extranjero, 1t 2007 - 3t 2011

	TASA DE DESEMPLEO				EPA	TASA DE OCUPACIÓN			
	H-ESP	M-ESP	H-EXT	M-EXT		H-ESP	M-ESP	H-EXT	M-EXT
1t 2007	6,25	11,84	10,57	16,14	1t 2007	76,52	53,86	79,92	60,04
2t 2007	5,98	11,30	10,88	14,82	2t 2007	77,30	54,58	79,95	60,91
3t 2007	6,29	11,23	9,66	14,93	3t 2007	77,45	54,69	80,28	61,23
4t 2007	6,62	11,77	11,15	14,91	4t 2007	76,63	54,96	78,56	60,51
1t 2008	7,40	12,18	13,04	17,01	1t 2008	76,01	54,72	77,23	60,06
2t 2008	8,43	12,42	15,25	17,50	2t 2008	75,59	55,25	75,33	59,81
3t 2008	9,46	13,09	17,51	16,81	3t 2008	75,05	55,06	73,01	60,35
4t 2008	11,79	15,12	21,59	20,42	4t 2008	72,39	54,65	69,67	58,73
1t 2009	14,68	17,23	29,37	25,53	1t 2009	69,78	53,26	63,12	55,49
2t 2009	15,56	18,17	29,90	24,60	2t 2009	69,03	53,17	62,31	55,40
3t 2009	15,94	18,14	29,87	24,29	3t 2009	68,60	53,12	61,26	56,26
4t 2009	16,40	18,76	31,90	25,43	4t 2009	67,70	52,96	59,80	54,69
1t 2010	17,73	19,64	33,13	26,99	1t 2010	66,49	52,55	59,03	54,85
2t 2010	17,71	20,15	31,73	27,18	2t 2010	66,96	52,54	60,55	54,31
3t 2010	17,57	19,96	30,08	26,96	3t 2010	67,02	52,72	62,27	54,62
4t 2010	18,18	20,05	31,16	28,28	4t 2010	66,07	53,23	60,77	53,05
1t 2011	18,96	20,88	32,36	30,52	1t 2011	65,47	52,72	58,82	51,75
2t 2011	18,88	20,42	32,28	29,64	2t 2011	65,68	53,60	59,12	53,47
3t 2011	19,11	21,33	33,51	30,10	3t 2011	65,75	53,02	58,17	52,13
Crec.	12,86	9,49	22,94	13,96	Crec.	-10,77	-0,84	-21,75	-7,91

EPA	TASA DE ACTIVIDAD			
	H-ESP	M-ESP	H-EXT	M-EXT
1t 2007	81,63	61,10	89,37	71,60
2t 2007	82,22	61,53	89,71	71,51
3t 2007	82,65	61,61	88,86	71,98
4t 2007	82,07	62,28	88,42	71,12
1t 2008	82,09	62,31	88,81	72,37
2t 2008	82,55	63,08	88,89	72,50
3t 2008	82,89	63,35	88,52	72,55
4t 2008	82,07	64,38	88,85	73,80
1t 2009	81,79	64,34	89,36	74,51
2t 2009	81,75	64,98	88,88	73,48
3t 2009	81,60	64,89	87,35	74,30
4t 2009	80,98	65,19	87,82	73,33
1t 2010	80,83	65,40	88,28	75,12
2t 2010	81,37	65,79	88,70	74,58
3t 2010	81,30	65,87	89,05	74,78
4t 2010	80,76	66,58	88,28	73,98
1t 2011	80,79	66,63	86,96	74,48
2t 2011	80,97	67,35	87,30	76,00
3t 2011	81,28	67,40	87,50	74,58
Crec.	-0,34	6,30	-1,87	2,98

Anexo 3.- Distribución (%) sectorial de la población ocupada por sexo y origen español/extranjero, 1t 2007 y 3t 2011

	HOMBRES				MUJERES			
	Españoles		Extranjeros		Españolas		Extranjeras	
	1t 2007	3t 2011	1t 2007	3t 2011	1t 2007	3t 2011	1t 2007	3t 2011
Agricultura, ganadería, silvicultura, pesca y explotaciones forestales	5,1	4,6	6,9	8,6	2,7	2,2	2,5	2,4
Industria y energía	21,4	20,5	14,6	14,5	10,5	8,4	5,9	4,2
Transportes, almacenaje y comunicaciones	7,9	7,3	6,1	6,2	3,3	2,3	2,9	1,2
Construcción	18,2	11,7	38,5	18,4	2,0	1,3	0,7	0,6
Hostelería	4,9	5,6	10,6	14,3	7,9	7,1	20,1	21,6
Comercio	13,9	14,7	10,3	14,4	19,5	19,1	14,5	14,0
Intermed. financiera, act. inmobiliarias, investigación y otros serv. Err	11,4	14,7	6,2	11,3	15,5	16,9	12,3	13,5
Organismos extracomunitarios	0,0	0,0	0,0	0,1	0,0	0,0	0,0	0,1
Administración pública	7,2	9,2	1,2	2,2	7,0	8,6	1,1	1,5
Educación	3,4	4,3	1,0	1,5	9,1	10,4	2,3	2,6
Actividades sanitarias, veterinarias y servicios sociales	2,7	3,7	1,5	2,2	12,9	15,5	5,2	8,2
Otras actividades sociales y servicios prestados a la comunidad	3,0	2,7	2,0	3,1	2,7	2,6	1,8	1,4
Actividades de servicios personales	0,6	0,6	0,3	1,4	2,7	2,4	2,5	1,7
Trabajo doméstico en los hogares	0,5	0,5	0,8	1,8	4,2	3,2	28,3	27,0
TOTAL	100,0	100,0	100,0	100,0	100,0	100,0	100,0	100,0

Anexo 4.- Evolución de las tasas de actividad, ocupación y desempleo (%) por sexo y continente de origen (excepto los nacidos en España), 1t 2007 – 3t 2011

TASA DE ACTIVIDAD MASCULINA							TASA DE ACTIVIDAD FEMENINA						
EPA	África	Asia	América Lz	Norteam. C	Resto Eurc	UE-25	EPA	África	Asia	América Lz	Norteam. C	Resto Eurc	UE-25
1t 2007	89,37	86,48	89,93	81,70	92,53	84,80	46,15	63,36	77,99	62,76	79,55	65,02	
2t 2007	91,16	88,59	89,31	92,70	92,38	85,49	44,71	68,63	80,08	52,35	74,87	63,56	
3t 2007	89,41	86,20	89,88	95,09	90,41	83,41	43,66	67,64	80,57	73,27	75,59	62,59	
4t 2007	90,30	83,72	89,01	80,01	89,12	84,66	45,23	63,31	79,23	73,01	73,13	64,66	
1t 2008	90,82	84,96	88,69	81,56	91,15	84,37	47,20	59,36	80,83	87,07	75,94	64,17	
2t 2008	89,40	83,95	89,35	64,54	92,26	84,34	47,48	57,03	81,98	64,81	76,25	62,41	
3t 2008	87,68	80,31	90,08	83,05	90,70	84,12	45,29	62,51	82,86	58,95	74,06	63,55	
4t 2008	91,12	81,94	89,15	64,38	90,35	85,16	48,90	58,11	83,31	56,84	75,65	66,43	
1t 2009	91,28	86,37	88,92	67,67	92,43	85,18	51,22	61,87	83,68	62,98	79,14	64,13	
2t 2009	87,79	84,41	89,49	91,71	90,79	87,50	45,89	55,01	82,76	53,73	78,45	68,00	
3t 2009	85,04	86,15	87,96	70,30	90,03	86,60	48,07	54,51	82,59	47,41	80,44	68,81	
4t 2009	88,21	85,51	87,89	78,98	88,81	86,63	50,06	62,08	81,41	59,96	77,37	65,65	
1t 2010	88,44	87,29	88,91	80,30	90,63	84,08	52,83	67,67	83,76	71,38	77,62	67,08	
2t 2010	89,54	87,82	89,02	72,03	91,18	84,29	53,91	63,63	83,51	70,34	79,10	60,91	
3t 2010	89,96	89,54	90,10	68,67	90,84	83,07	51,76	69,58	83,14	74,76	79,55	63,98	
4t 2010	90,38	87,45	89,39	70,31	88,88	82,20	53,50	67,12	82,64	60,31	78,81	60,36	
1t 2011	89,61	87,71	87,38	82,31	89,00	79,37	52,99	62,93	82,94	61,64	79,35	63,96	
2t 2011	87,16	90,55	88,15	78,44	89,41	81,67	55,39	67,35	84,17	65,48	80,62	65,81	
3t 2011	88,42	92,81	88,84	75,10	86,89	81,62	54,42	66,20	82,95	54,26	77,95	65,60	
Crec.	-0,96	6,33	-1,10	-6,59	-5,65	-3,18	8,28	2,84	4,96	-8,50	-1,60	0,57	

TASA DE OCUPACIÓN MASCULINA							TASA DE OCUPACIÓN FEMENINA						
EPA	África	Asia	América Lz	Norteam. C	Resto Eurc	UE-25	EPA	África	Asia	América Lz	Norteam. C	Resto Eurc	UE-25
1t 2007	77,10	75,52	80,58	75,95	83,19	79,43	30,97	57,52	67,20	62,76	64,66	56,92	
2t 2007	78,12	80,11	80,67	78,14	82,25	77,70	32,07	55,97	68,84	50,97	64,00	57,47	
3t 2007	79,36	81,57	82,07	86,87	79,63	76,34	28,99	59,55	69,35	59,70	64,99	56,64	
4t 2007	76,35	80,49	79,83	68,17	78,56	77,65	31,68	56,44	69,24	68,86	60,79	56,09	
1t 2008	75,82	77,56	77,10	66,00	79,61	76,96	32,65	51,78	68,50	81,75	61,45	56,36	
2t 2008	68,76	76,16	77,19	64,54	76,93	77,69	32,06	50,86	69,96	61,02	59,22	54,80	
3t 2008	65,51	71,46	75,55	64,82	74,34	76,33	29,40	58,75	72,12	41,89	58,33	53,39	
4t 2008	62,47	71,95	71,04	53,84	71,16	74,91	4t 2008	29,32	49,95	68,07	55,35	54,76	
1t 2009	53,31	74,31	63,18	60,30	64,48	73,80	1t 2009	28,17	53,61	64,22	54,15	59,71	
2t 2009	52,18	71,25	62,58	80,36	64,26	72,79	2t 2009	23,85	46,59	63,79	50,93	60,88	
3t 2009	50,69	74,03	62,52	62,80	60,61	70,96	3t 2009	25,63	46,49	64,40	44,48	60,12	
4t 2009	49,02	65,70	59,77	77,18	61,37	72,58	4t 2009	24,73	52,06	62,08	59,96	59,94	
1t 2010	48,37	71,76	59,74	70,35	59,38	67,44	1t 2010	25,93	59,53	62,75	62,01	57,36	
2t 2010	49,66	73,52	61,74	58,66	62,18	66,87	2t 2010	25,15	54,82	63,15	56,01	57,15	
3t 2010	51,69	71,62	63,53	64,09	64,98	68,02	3t 2010	25,05	60,95	64,38	62,38	56,28	
4t 2010	49,97	70,74	63,23	63,03	61,28	66,35	4t 2010	25,12	60,63	63,68	52,05	52,50	
1t 2011	48,80	75,52	61,22	72,31	59,70	61,37	1t 2011	24,31	55,15	61,27	52,37	52,26	
2t 2011	46,24	75,03	61,41	69,02	61,00	66,41	2t 2011	24,48	59,09	62,58	53,59	55,35	
3t 2011	44,45	76,30	61,00	60,19	57,10	69,26	3t 2011	23,30	55,59	61,02	41,61	53,94	
Crec.	-32,65	0,77	-19,58	-15,75	-26,10	-10,18	Crec.	-7,68	-1,94	-6,18	-21,15	-10,71	-6,15

TASA DE DESEMPLEO MASCULINO							TASA DE DESEMPLEO FEMENINO						
EPA	África	Asia	América Lz	Norteam. C	Resto Eurc	UE-25	EPA	África	Asia	América Lz	Norteam. C	Resto Eurc	UE-25
1t 2007	13,73	12,66	10,40	7,04	10,09	6,33	1t 2007	32,88	9,21	13,84	0,00	18,73	12,45
2t 2007	14,31	9,57	9,68	15,70	10,97	9,12	2t 2007	28,27	18,45	14,04	2,65	14,51	9,58
3t 2007	11,24	5,37	8,69	8,64	11,92	8,47	3t 2007	33,61	11,96	13,93	18,51	14,01	9,51
4t 2007	15,45	3,86	10,31	14,80	11,85	8,28	4t 2007	29,96	10,85	12,62	5,68	16,87	13,26
1t 2008	16,52	8,71	13,07	19,08	12,67	8,78	1t 2008	30,82	12,77	15,26	6,11	19,09	12,17
2t 2008	23,09	9,29	13,61	0,00	16,62	7,88	2t 2008	32,47	10,82	14,66	5,84	22,33	12,20
3t 2008	25,29	11,03	16,13	21,95	18,03	9,25	3t 2008	35,07	6,02	12,97	28,94	21,24	15,99
4t 2008	31,45	12,20	20,31	16,37	21,24	12,03	4t 2008	40,03	14,05	18,29	2,62	20,23	17,56
1t 2009	41,60	13,97	28,95	10,88	30,24	13,36	1t 2009	45,00	13,35	23,25	14,02	24,55	24,31
2t 2009	40,56	15,59	30,07	12,37	29,22	16,81	2t 2009	48,02	15,30	22,93	5,21	22,40	20,65
3t 2009	40,39	14,07	28,92	10,67	32,68	18,06	3t 2009	46,68	14,71	22,03	6,18	25,26	18,45
4t 2009	44,43	23,16	32,00	2,28	30,90	16,22	4t 2009	50,59	16,14	23,75	0,00	22,53	19,52
1t 2010	45,31	17,78	32,81	12,39	34,48	19,80	1t 2010	50,91	12,03	25,09	13,13	26,10	20,85
2t 2010	44,54	16,28	30,64	18,56	31,81	20,67	2t 2010	53,35	13,84	24,38	20,37	27,75	18,35
3t 2010	42,54	20,01	29,49	6,66	28,46	18,11	3t 2010	51,61	12,40	22,57	16,56	29,25	25,86
4t 2010	44,71	19,11	29,27	10,36	31,05	19,29	4t 2010	53,04	9,67	22,95	13,69	33,38	26,17
1t 2011	45,54	13,90	29,93	12,15	32,92	22,68	1t 2011	54,11	12,36	26,13	15,05	34,14	26,71
2t 2011	46,95	17,15	30,33	12,01	31,77	18,69	2t 2011	55,81	12,26	25,65	18,16	31,34	24,32
3t 2011	49,73	17,79	31,33	19,86	34,28	15,15	3t 2011	57,19	16,03	26,44	23,31	30,80	22,60
Crec.	36,00	5,13	20,93	12,82	24,19	8,82	Crec.	24,31	6,82	12,60	23,31	12,08	10,15