

## EPIGRAFIA ROMANA D'OSONA

per Georges FABRE - Marc MAYER - Isabel RODÀ

Ens ocuparem en aquest treball del material epigràfic corresponent a Osona, la quasi totalitat del qual es conserva actualment al Museu Episcopal de Vic. No entrarem en establir aquest catàleg en les inscripcions trobades a d'altres punts que fan referència a Auso i els ausetans<sup>1</sup> ni tampoc en les inscripcions foranes dipositades majoritàriament al mateix museu<sup>2</sup>, de les quals almenys una ha donat origen a un equívoc del propi E. Hübner que atribuï a Vic una inscripció aliena<sup>3</sup>.

L'epigrafia osonenca té una tradició literària rica, malgrat l'escassetat de les peces. Els primers testimonis corresponen en realitat a dos falsos (CIL II 422\*, 423\*), introduïts per Strada al segle XVI i recollits per tota la tradició posterior<sup>4</sup>. Ja ens ocuparem fa poc temps del més literari d'aquests falsos (CIL II 424\*), forjat al segle XVIII, pel que sembla, per C. M. de Trigueros en el qual apareixen emmarcats els noms de literats com Virgili i Sal·lusti<sup>5</sup>.

---

1. Es tracta de CIL II 4537 = IRBLYM 86 de Barcelona; CIL II 1181 = ILER 6402 de Sevilla; CIL II 6110 = RIT 381 de Tarraco. Un breu estat de la qüestió a M. MAYER-I. RODÀ: *Sobres dues inscripcions en honor de Luci Licini Segon, una d'elles inèdita*. «Ausa» IX (1981), p. 193.

2. Ens referim fonamentalment a inscripcions com les de Lara de los Infantes, publicades per L. FERNÁNDEZ FUSTER, *Estelas inéditas en el Museo de Vich* «AEArq» 79 (1950), pp. 155-161. *La escena hispanorromana del banquete*. «RABM» LX (1954), pp. 245-259, i represes per J. A. ABASOLO, *Epigrafia romana de la regió de Lara de los Infantes*, Burgos 1974, núms. 102, 105, 164, 166, 169. O bé a inscripcions de la Bètica (cf. M. MAYER, *Inscripciones de la Bética en el Museo Episcopal de Vic*, «Homenaje a F. Rodríguez Adrados» (en premsa), o fins i tot de Catalunya, com és el cas, per exemple, de les de Rajadell i de Rubí (cf. G. FABRE-M. MAYER-I. RODÀ: *Epigrafia romana de Rubí i els seus encontorns*, «Butlletí del Museu de Rubí» 5 (1982), pp. 95-96, i *Epigrafia romana del Bages*, «XXVI Assemblea Intercomarcal d'Estudiosos», Manresa 1981 (en premsa). Una inscripció forana conservada fora del Museu és la de la capella del castell de Saladeures procedent de Roma (ICERV 251, ILCV 2839).

3. Així és el cas de CIL II 1032, represa com a vigatana a EE IX (1903), p. 147 núm. 396 sobre la notícia publicada a «Rev. de la Asociación Artístico-arqueológica barcelonesa» I (1886), p. 52.

4. Cf. sobre aquest autor CIL II, p. 41\*.

5. Cf. G. FABRE-M. MAYER: *Falsae et alienae: quelques aspects de l'application des critères d'E. Hübner à l'épigraphie romaine de Catalogne*, «Table ronde Epigraphie Hispanique. Problèmes de méthode et d'édition», Burdeos 1981 (en premsa), on ens ocupem dels tres casos de falsos de Vic (CIL II 422\*, 423\*, 424\*) tot establint la filiació o tendències dins del context dels altres falsos de la zona.

Pel que fa a l'epigrafia conservada i genuïna, la història no és menys il·lustre. Correspon a J. Finestres la publicació primera del pedestal de Diana (*CIL* II 4618). Seguiren, naturalment, E. Flórez, J. Masdeu i fra Antoni de Sant Jeroni en un interessant fulletó no del tot explotat<sup>6</sup>. Cal esperar, però, la figura notable del canonge Jaume Ripoll i Vilamajor per a la publicació del segon del epígrafs conservats al claustre de la Catedral de Vic (*CIL* II 4619). A mitjan segle XIX, J. Salarich, portat per l'entusiasme patri, acceptà el que era un error de Muratori per confusió d'*Ausa*, millor *Auso*, amb *Aeso*, tot atribuint a Vic inscripcions d'Isona com ja feren també Finestres i Flórez<sup>7</sup>.

De tota manera cal incidir de nou sobre el canonge Ripoll, que no desfallí en el seu interès epigràfic i publicà, el 1843, un dels mil·liaris del molí de les Canes (terme de Centelles) i conservà en forma manuscrita notícia dels altres cinc trobats ensems, dels quals deixà dades avui indispensables i sobretot uns dibuixos (làms. 8 i 14), segurament corresponents als papers esmentats per Mn. J. Gudiol<sup>8</sup> i retrobats recentment per M.S. Gros.

La historiografia posterior es féu ressò d'aquest agrupament de mil·liaris però els coneixements no s'augmentaren fins el 1955, quan Mn. E. Junyent publicà l'importantíssim mil·liari del mas El Vilar de Tona, datat vers el 110 a.C. i parió del de Santa Eulàlia de Ronçana. Devem també a E. Junyent l'aclariment definitiu de l'indret i les repeticions del conjunt de les Canes que per errades successives ha estat atribuït, fins a publicacions ben recents, a Caldes de Montbui (cf. núms. 6 al 10).

Fa poc A. Pladevall ha publicat un nou mil·liari corresponent a l'ermita de Sant Miquel de Can Vilageliu, a Tona, que enriqueix així amb una darrera troballa les dades sobre la vialitat romana a la nostra comarca.

El conjunt epigràfic que estudiem, doncs, comprèn una inscripció votiva trobada pel que sembla al recinte urbà de Vic, una inscripció funerària dels encontorns i 9 mil·liaris dels quals un procedeix del molí de l'Albanell (Santa Eugènia de Berga), dos de Tona i 6 del molí de les Canes, d'un dels quals resta tan sols la notícia<sup>9</sup>.

1.- (Làms. I) Procedent pel que sembla de la Catedral, al claustre de la qual es conserva. Ha estat donada com a procedent del barri de Santa Eulàlia, la qual cosa fou impugnada per R. Casadevall<sup>10</sup>.

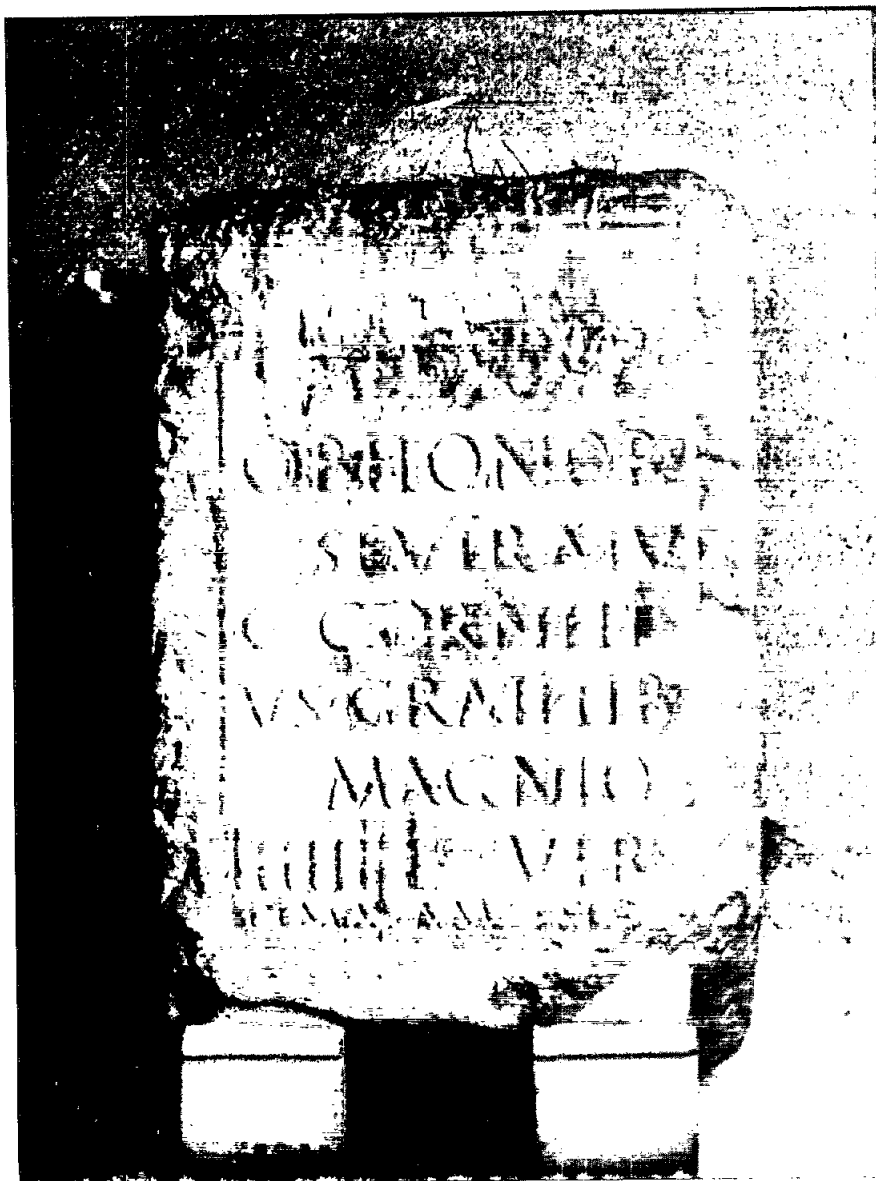
6. Cf. per a tots aquests autors, *CIL* II, p. 614. Per a l'obra de fra Antoni de Sant Jeroni, *Miscelanea de varias observaciones sobre las mas notables antigüedades de la ciudad de Vich, Madre de los Inclitos Martires San Luciano y San Marciano* Vic 1786, hem emprat l'exemplar de J. Ripoll contingut al vol. Varios 16.º, núm. 4 (Biblioteca Episcopal de Vic).

7. J. SALARICH, *Vich, su historia, sus monumentos, sus hijos y sus glorias*, Vic 1854, esp. p. 81. Cf. de tota manera, per als precedents, *CIL* II, p. 594 i 614.

8. Sobre J. Ripoll i Vilamajor, cf. J. GUDIOL, *El canonge Ripoll* «Butlletí del Centre Exc. de Vich» II (1917), pp. 81-96; ID., «De bibliografia del Canonge Ripoll», *ibidem*, pp. 177-179. Entre l'obra de J. Ripoll són essencials per a l'epigrafia de Vic, *Dos inscripciones romanas existentes en Vich, la una de ellas inédita, y la otra mal copiada. Publicadas de nuevo D.J.R.V.*, Vic 1829, i D. LORPLI (= J. RIPOLL), *Inscripción Romano-Imperial recién descubierta en el Congost*, Vic 1843. Per als papers del canonge Ripoll, cf. J. GUDIOL, *L'Ausa romana y el seu temple*, Vic 1907 (reimpr. Barcelona 1982), pp. 48-49 nota 41.

9. No sembla probable l'atribució al molí de les Canes del mil·liari de Santa Eulàlia de Ronçana (*CIL* II 4956), proposada per J. GUDIOL, *L'Ausa romana*, p. 49 nota 43.

10. R. CASADEVALL, *La capilla de Santa Eulalia de Vich*, Vic 1926, pp. 104-122, demostra que la peça procedeix de la capella de Sant Bernat a la Catedral.



Làmina 1

Inscripció núm. 1.- Pedestal en honor de Diana. Foto Olivella.

Pedestal de marbre blanc (italià, segurament Luni-Carrara) que serví de base a una estàtua i que pertanyé, segons es desprèn del seu text, a un conjunt monumental. La motllura que emmarcava el camp epigràfic ha estat destruïda. Presenta un repicat a la part superior i a la inferior, mentre que les laterals són polides. No es pot veure la part posterior. La primera línia del text ha estat esborrada mitjançant martelleig.

Mides: 84x57x46,5 cm.

Camp epigràfic: 69x43,5

Alçada de les lletres: 6,5; 6-5,5; 5,5-5 ( $S=1,5$ ); 5,5-5( $I=7$ ); 6-5,2; 5,5-5,3 ( $I=7,2$ ); 3,2

Interlineació: 10, 3,5; 3; 2,5; 2,5; 2,5; 2,5-0,2; 1,2-0,5; 1,5.

[DIANAÉ]

OB.HONOR(em)

SEVIRATVS

C . CORNELI

5 VS (*hedera*) GRATI (*hedera*) LIB(ertus) (*hedera*)

MAGNIO

IIIII (*sex*) (*palma*) VIR

IDEM (*hedera*) ARAM (*hedera*) ET (*hedera*) SED(ilia, -em, ó -es)

A Diana, per haver obtingut l'honor del sevirat, Gai Corneli Magni, llibert de Grat, sevir (erigí aquest monument) ensems que un altar i un seient (o seients).

Bibliografia: *CIL* II, 4618 i p. 1054; *ILER* 393; F. FITA, *BRAH* XIX (1981), p. 537; J. GUDIOL, «*L'Ausa romana y el seu temple*, Vic 1907, pp. 43-5) (reimpr. Barcelona 1982); E. JUNYENT, *Ausa* 47 (1964), pp. 8 i 345-347; ID., *La ciutat de Vic*, Vic 1975, p. 25; M. ALMAGRO-J. de C. SERRA RÀFOLS-J. COLOMINAS, *Carta arqueològica de España*. Barcelona, Madrid 1945, p. 222.

Variants: r.1<sup>2</sup> MINERVAE SACRVM (*CIL*, *ILER*); DIANAÉ.S (Fita).

r.4, LI (*CIL*)

r.5, sense *hedera* final (*CIL*)

Punts en lloc d'*hederae* (*CIL*)

Puntuació: *hederae* i a r. 7, palma, potser posterior?<sup>11</sup>

S'observen línies de guia.

Lletres capitals quadrades amb tendència a l'actuària, tendència que s'accentua en avançar el text fins a la darrera línia, que fins i tot podria ésser un afegit posterior commemorant un enriquiment del *munus*.

El text és ben equilibrat amb desplaçament inferior i disminució progressiva de grandària de les lletres i línies curtes vers la dreta.

L'esment de Diana no és freqüent en el culte imperial i l'absència del qualificatiu d'*Augusta* podria portar-nos a recordar l'altar de Sant Joan de Vilatorrada, avui al

11. Hi ha presència d'esgrafiats d'època medieval (ss. X-XI) al costat dret. Sobre la primera línia repicada es pot, potser, llegir *Diane* esgrafiat entre línies de guia. Cf. R. CASADEVALL: *La capilla...*, p. 118; J. GUDIOL: *L'ara ausetana dedicada a Diana*, «Gazeta de Vich» núm. 272 (1916), i *L'Ausa romana*, p. 45 (foto); S. ALAVEDRA: *Les ares d'altar de Sant Pere de Terrassa*, Terrassa 1979, vol. I, pp. 166-168.

Museu de Manresa, que suggereix una *interpretatio* d'un culte indígena, o bé una invocació a la deessa propiciadora de la cacera en ambients rurals<sup>12</sup>.

El dedicant, un llibert, erigeix aquest monument en acompliment d'un *munus* amb un text redundand que és excepcional a Hispània<sup>13</sup>. Corneli Magni porta un nom ben conegut però un *cognomen* poc testimoniats en aquesta part del món romà<sup>14</sup>; al mateix temps el del seu patró tampoc no és freqüent i és indicat sencer per raons honorífiques<sup>15</sup>.

La datació es pot situar a la meitat del segle II d.C., tot tenint compte del formulari i del culte de Diana, especialment freqüent sota Adrià i Antoní Pius en relació sobretot amb les princeses imperials<sup>16</sup>.

2.- (Lám. 2) Trobada el 1829, prop del molí de Llobet i conservada al mateix indret que l'anterior.

Placa de gres local, sense motllurar, incompleta a la part superior i a l'esquerra.

Mides: 32x49,5x1,5 mín.

Alçada de les lletres: 7; 6,5; 6,3-6; 6,5-6.

Interlineacions: 2; 1-0; 0,5 màx.; 1-0; 3,5.

[.A]NTONIVS

[.]GAL(eria) (*hedera*) VERVS

CORNELIA

[.]F(ilia) NIGRINA VX(or)

? Antoni Verus, fill de ?, de la tribu Galèria, Cornèlia Nigrina, filla de ?, la seva esposa.

Bibliografia: *CIL* II 4619 i p. 1054; J. GUDIOL, *L'Ausa romana*, pp. 43-44; E. JUNYENT, *La ciutat de Vic*, p. 27.

Variants: r. 2, *hedera* no recollida (*CIL*); r. 4, dos punts (*CIL*).

Lletres capitals quadrades, una mica allargassades i amb peus poc marcats.

El text és molt dens, amb minces interlineacions, la qual cosa obliga a abreuja-ments poc habituals, com el de *VX* a r.4<sup>17</sup>.

El personatge masculí porta un *cognomen* característic d'*ingenuus* i sembla indicar l'adscripció a la tribu Galèria dels habitants d'aquesta zona. La dona porta un *cognomen* ben conegut al nostre àmbit i propi també d'individus lliures<sup>18</sup>.

12. Per a un panorama del culte a Diana, cf. M. J. PENA: *Contribución al estudio del culto de Diana en Hispania, I, templos y fuentes epigráficas, La Religión romana en Hispania*, (Madrid 1979), Madrid 1981, pp. 47-57.

13. Cf. R. ETIENNE, *Le culte impérial dans la Péninsule Ibérique d'Auguste à Diocletien*, París 1974<sup>2</sup>, pp. 254-266.

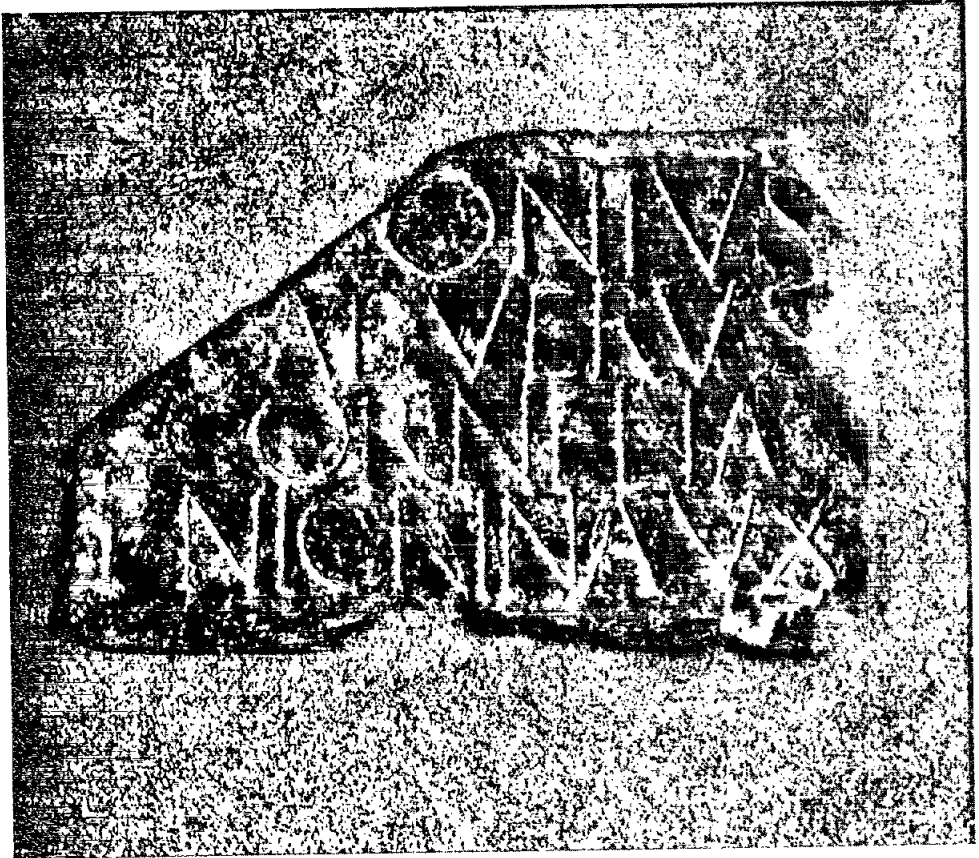
14. I. KAJANTO, *The latin Cognomina*, Helsinki-Helsingfors 1965, p. 275 —dóna només vuit exemples en tot l'Imperi.

15. Cal assenyalar un *speculator* de la legió VII, *Publius Gratianus* testimoniats a Tarragona vers la fi del segle I o la primera meitat del II. Cf. *CIL* II 4143 = *RIT* 205.

16. J. BEAUJEU, *La Religión romaine à l'apogée de l'Empire I, La politique religieuse des Antonins*, París 1955, pp. 294, 365 i 420.

17. *ILER* 4438 i 4400, com a únics exemplars.

18. I. KAJANTO, *The latin Cognomina*, p. 228.



Làmina 2  
Inscripció núm. 2. Foto Olivella.

L'absència de fórmula funerària i el tipus de lletra porten a una datació en el segle I.

3.- (Làm. 3) Descobert el 1885 a la Teuleria de l'Albanell (Santa Eugènia de Berga). Conservat actualment al Museu de Vic després d'haver estat dipositat al temple romà<sup>19</sup>.

Mil·liari pràcticament complet de gres eocènic local, amb base paral·lelepípeda. Solcs de les cordes que serviren per al seu transport.

Mides: 2,10 m.; base, 0,60 m.; diàmetre, 0,68 m.

A 65 cm. de l'extrem superior hi ha les restes d'un tret vertical, que proven que el mil·liari no era *anepígraf*.

Bibliografia: *CIL* II 6244, p. 990; J. GUDIOL, *L'Ausa romana*, pp. 47-48; F. SOLÀ, *Aiguafreda*, Barcelona 1932, p. 13; E. JUNYENT, *Informes y Memorias* 32 (1955), p. 136, *Ausa* II 14 (1955), núm. 14, p. 150; ID., *La ciutat de Vic*, p. 26.

4.- (Làm. 4 i 5) Descobert el 1954 al Mas El Vilar de Tona, conservat al mateix Museu que els anteriors.

*Columna mil·liària de calcària margosa de l'Eocè (Collsuspina?)*, sense sòcol.

Mides: 1,05 m. d'alçada i 30 cm. de diàmetre.

Alçada de les lletres: 9-7,5; 8-5,1.

ℳ (Manius) SERGIVS ℳ (Mani) F(ilius)

PROCO(n)SVL

(milia passuum) VII(septem)

Mani Sergi, fill de Mani, procònsol, 7 milles.

Bibliografia: *CIL* I<sup>2</sup> suppl. 2892; *Noticiario Arqueológico Hispánico* III-IV (1954-1955), pp. 314-315, núm. 1088; E. JUNYENT, *Informes y Memorias*, pp. 137-140, *Ausa* II, 14 pp. 148-152; ID., *La ciutat de Vic*, p. 26.

Variants: punts indicats per Junyent.

Lletres capitals. Deficiències del gravat en una superfície corba, pujant gairebé a l'alçada de la indicació de magistratura, la de la distància. Les lletres semblen haver estat gravades sobre un puntejat previ.

Aquest mil·liari és contemporani del de Santa Eulàlia de Ronçana (*CIL* II 4956) i potser correspondria a la mateixa via. Les distàncies semblen comptades des de Vic.

El magistrat esmentat en ambdós és Mani Sergi, propietar amb Quint Flavi Labeó vers l'any 110 a.C.<sup>20</sup>

5.- (Làm. 6) Trobat el 1980 a la capella de Sant Miquel de Vilageliu (Tona), on servia de base a un altar més tardà i on es conserva a l'actualitat.

Mil·liari amb basament, de gres local del qual manca la part superior.

19. L'Inventari del Museu al número 6455 indica «fragments de ceràmica campaniana i romana» procedent del Mas Albanell. El mil·liari fou transportat amb quatre de Les Canes el 1891.

20. T. R. S. BROUGHTON, *The Magistrates of the Roman Republic*, Cleveland 1968<sup>2</sup>, vol. I, p. 543.

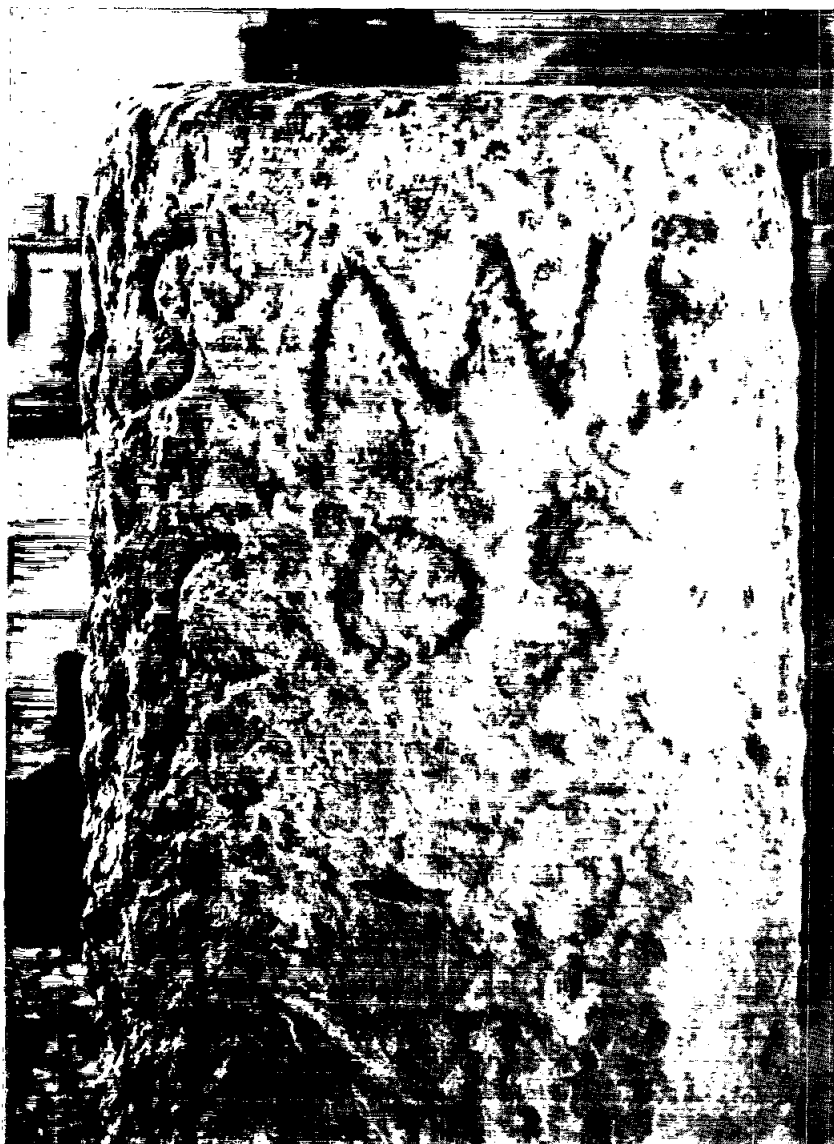


Làmina 3  
Mil·liari de l'Albanell (núm. 3). Foto Olivella.





Làmina 4  
Mil·liari de Mani Sergi, Tona (núm. 4)  
Foto Olivella



Làmina 5  
Mil·liari de Mani Sergi, Tona (núm. 4). Foto Olivella.



Làmina 6  
Mil·liari núm. 5 de Sant Miquel de Vilageliu. Foto Olivella.

Mides: alçada 1,10 m.; base, 21x45 cm.; diàmetre, 40 cm.

Anepigrafi.

Bibliografia: A. PLADEVALL, «Restauració a Vilageliu», *Tona, llibre de l'any*, Tona 1980 (foto).

6.- (Làms. 7 i 8) Descobert el 1842 al Molí de Les Canes (Centelles) i conservat al Museu Arqueològic de Barcelona (núm. d'inventari 7592).

Part superior d'un mil·liari de gres. Un rebaix vertical afecta la part dreta superior del text, que coneixem de tota manera per les publicacions antigues i el dibuix del canonge Ripoll.

Mides: 95 cm.; diàmetre: 40

Alçada de les lletres: 5,8-4,5; 4,2-3,7; 5,5-4,9; 5,4-4,8; 5,5-5,2; 5-4,4; 5,5-5,2; 4,9-4,5; 5,6-5,1; 6,1-4,2; 5,6-4,5; 5,4-5,2.

IMP(eratori).CAES(ari).Q(uinto). M[E]SSIO  
 Q(uinto), TRAIANO [DE]CIO  
 PIO FELICI IN[V]IC  
 TO.AVG(usto) DAC(ico)  
 5 MAX(imo).PONT(ifici)  
 MAX(imo).{O}.TRIB(unicia) POT(estate)  
 IIII P(atr) P(atr)iae) . CO(n)S(uli) III PRO  
 CO(n)S(uli).ET.Q(uinto) HEREN  
 NIO ETRVSC { } O  
 10 MESSIO DECIO  
 CO(n)S(uli) ET C Y[AL(erio)]  
 HOSTIL[IANO]

A l'emperador Cèsar Quint Messi Gaius Trajà Deci, Pius, Felç, invencible August, triomfador dels dacis, pontífex suprem, investit de la quarta tribunícia potestat, pare de la pàtria, tres vegades cònsol, procònsol i a Quint Herenni Etrusc Messi Deci, cònsol i a Gaius Valeri Hostilià.

*CIL* II 4957, 4958, pp. 998, 6345; *ILER* 1988-1989;

Bibliografia: D. LORPLI (J. RIPOLL), *Inscripción Romano-imperial recién descubierta en el Congost*, Vic, juny de 1843; D. J. RIPOLL VILAMAJOR, *La Sociedad I*, Barcelona 1842-1843, pp. 546-547; J. GUDIOL, *Ausa romana*, pp. 49-50; E. JUNYENT, *Ausa II*, 14 (1955), p. 149 = *Informes y Memorias* 32 (1955), pp. 135-136, núm. 5; F. SOLÀ, *Aiguafreda*, pp. 12-13.

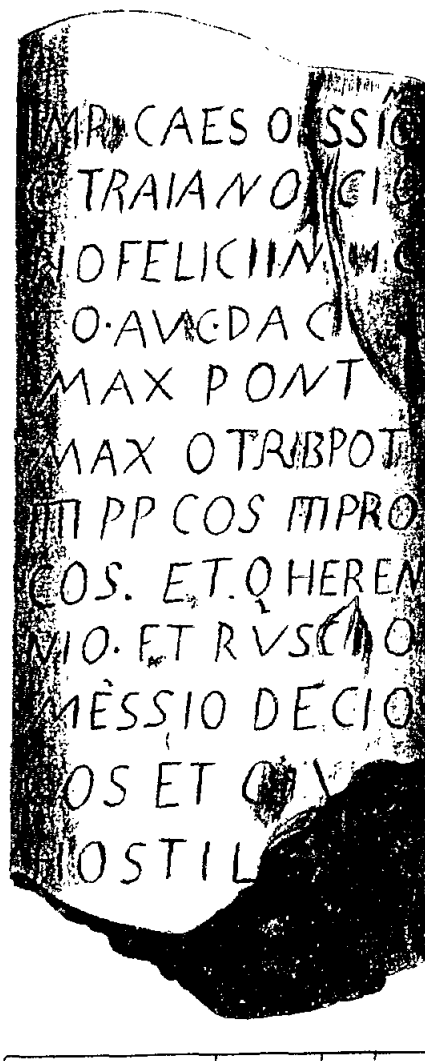
Aquest mil·liari donà origen a una repetició al *CIL*; la seva troballa, per raó d'un error de Pi y Margall, ha estat atribuïda a La Garriga. Elías de Molins al Catàleg del Museu de Barcelona indica que procedeix de Santa Eulàlia de Ronçana. Finalment J. Vives el situa com a procedent de Caldes de Montbui<sup>21</sup>.

21. Pot afegir-se F. FITA, *BRAH* XIX (1891), p. 534; F. PI I MARGALL, *Cataluña*, Barcelona 1852, p. 155; P. MADDOZ, *Diccionario geográfico-estadístico-histórico de España*, vol. 8, Madrid 1847, p. 322, seguit per C. GOMIS, *Geografía General de Catalunya Provincia de Barcelona*, dir. F. Carreras Candi, Barcelona s.d.p. 163. Aquests autors fan al·lusió a Can Terrés de La Garriga; l'equívoc fou desfet per J. MAURI I SERRA, *Història de la Garriga*, vol. I, Barcelona 1949, p. 7 i més endavant per E. Junyent que elimina tot tipus de dubte i fa noves precisions.



Làmina 7

Mil·liari de Deci, Molí de les Canes (núm. 6). Foto Olivella.



Làmina 8

Dibuix de J. Ripoll. Ms. *Diversas*, fol. 15, fol. 7 r.  
(Biblioteca Episcopal de Vic). Mil·liari núm. 6.

En el moment actual, desfetes ja per E. Junyent totes aquestes errades, creiem que podem donar sobre la peça mateixa, completada amb l'excel·lent dibuix de J. Ripoll que reproduïm, una lectura fiable<sup>22</sup>.

La datació no posa dificultats, malgrat la indicació d'una quarta potestat tribunicia: 251 d.C..

7.- (Làm. 9) Descobert al Molí de les Canes (Centelles). En l'actualitat, al Museu Episcopal de Vic.

Part superior d'un miliari de gres eocènic de la Plana de Vic, que corona actualment una columna de ciment.

Mides: alçada 5

Alçada de les lletres: 12; 9

IMP(eratori) C(a)ES(ari)

[M(arco) A]VR(elio) KAR[O ó RINO]

P(io) F(elici) AUV(usto)

-----

A l'emperador Cèsar Marc Aureli Carus o Carí, Pius Felix August...

Bibliografia: *CIL* II 6345 a; *ILER* 1990; J. GUDIOL, *L'Ausa romana*, p. 52; E. JUNYENT, *Ausa* II, 14, p. 148 *Informes y Memorias* 32, p. 134, núm.; ID., *La ciutat de Vic*, p. 26; *Carta arqueològica*, p. 104.

Variants: r. 1 i 2 punts (*CIL*); r. 2 KAR (*CIL*, *ILER*), r. 3, O (*CIL*, *ILER*).

L'abreviació C(a)ES és un fet ja conegut per una inscripció de Carus de Barcelona; cal, però, pensar que podria tractar-se també de Carí<sup>23</sup> Paleogràficament la K és molt característica.

Hem de proposar una datació entre 282-283 d.C.

8.- (Làm. 10) Trobat també al Molí de les Canes i conservat al mateix Museu.

Fragment superior i anterior d'un miliari de microconglomerat eocènic local, encastat en una columna de ciment.

Mides: alçada 52 cm. màx.; diàmetre impossible de mesurar.

Alçada de les lletres: 5,5; 6; 8,5 (9)-5,5.

IMP(eratori) M(arco) A[VR(elio) KARO? P(io) F(elici)]

AVG(usto) P(ontifici) M(aximo) [TRIB(unicia) PO]

TES(tate) P(atri) P(atriae) [---]

[PROCON(n)S(uli) ---]

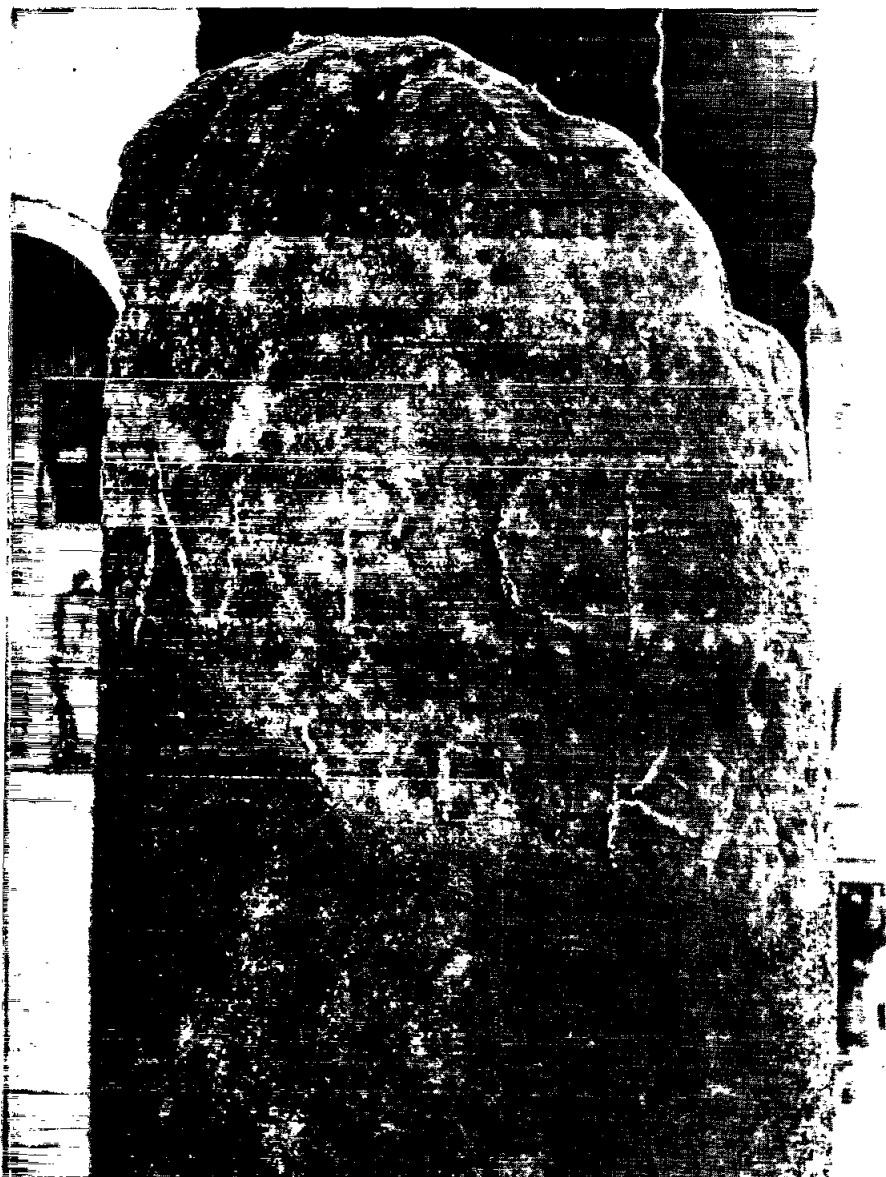
[M(ília) P(assuum) ---]

-----

A l'emperador Marc Aureli Carus?, Pius, Felix, August, Pontífex suprem, investit de la potestat tribunicia, pare de la pàtria...

22. J. RIPOLL, Ms. *Diversos fol.* 15, fols. 5, 6, 7r. i 10r. i v. Cf. Làmina 8.

23. L'abreviació CES es troba a Barcelona (*IRBLYM* 27). Carí és honorat a *Tarraco* (*CIL* II 4103 = *RIT* 90) i Carus ho és a *Tarraco* (*CIL* II 4102 = *Rit* 89), *Barcino* (*IRBLYM* 27), *Iesso* (*CIL* II 4452), als quals es poden unir les dedicatòries de *Dertosa*, *Saguntum* i *Ebussus*, panorama que confereix una àmplia predominança a Carus.



Làmina 9  
Mil·liari de Carus o de Carí, Moli de Les Canes (núm. 7).  
Foto Olivella.





Làmina 10  
Possible mil·liari de Carus, moli de Les Canes (núm. 8)  
Foto Olivella

Bibliografia: CIL II, 6345 b; ILER 1991 que el dona erròniament com a procedent de Caldes de Montbui, com també el mil·liari anterior; E. JUNYENT, *Informes y Memorias* 32, p. 134 núm. 2 *Ausa* p. 148; Carta arqueològica, p. 104; J. GUDIOL, *L'Ausa romana*, p. 52.

Variants: r. 4 i 5, recollides per CIL; r. 1,2,3,5 punts assenyalats per CIL, transcripció que segueix la *Carta arqueològica*.

El mil·liari, molt fragmentari, podria correspondre a Carus o potser a Carí, si bé la nomenclatura no exclou una identificació amb Probus, tot i que cal dir que aquest emperador surt molt rarament a l'epigrafia catalana<sup>24</sup>.

La cronologia que proposaríem seria així semblant a la del mil·liari anterior.

9.- (Làm. 11) Trobat i conservat després al mateix indret que els mil·liaris anteriors.

Mil·liari de gres eocènic de la Plana, sencer amb el seu basament.

Mides: alçada total: uns 2,40 m.; diàmetre, 45 cm.

alçada de la columna, 2,05 m.

Alçada de les lletres: 9,6 cm.

IMP(eratori) CAES(ari)

G(alerio).VALERIO

[MAXIMIANO]

[NOB(ilissimo) CAES(ari)]

-----

A l'emperador Cèsar Galeri Valeri Maximia, Cèsar nobilíssim...

Bibliografia: CIL II 6345 d; ILER 1993 que el dona també com de Caldes de Montbui; J. GUDIOL, *L'Ausa romana*, p. 53; E. JUNYENT, *Informes y Memorias* 32, p. 135 núm. 4 *Ausa* II, 14, p. 149 núm. 4; *Carta arqueològica*, p. 105.

Variants: r. 1, punt (CIL); r. 2 C. (CIL)

Versement som davant un mil·liari de Galeri, emperador a qui pertany també el següent. El monument dataria així de -305 a -311<sup>25</sup>.

El suggeriment de Fita d'atribuir-lo a Dioclecià associat amb Maximia, situaria la inscripció entre 286 i 293<sup>26</sup>. Per més que a la nomenclatura de Dioclecià no sigui necessària la presència del gentilici *Aurelius*<sup>27</sup>, cal tenir en compte el fet que no hi ha mil·liaris d'aquests dos emperadors en el nord-est hispànic.

10.- (Làm. 12, 13 i 14) Mateix lloc de troballa i de conservació que els anteriors.

Mil·liari del mateix gres de l'anterior, amb base quadrangular.

Mides: alçada total, uns 2,05 m.; base, 0,34; diàmetre, 0,55.

La columna sembla haver estat gravada tres o, millor, quatre vegades. Els indicis que en teníem han estat confirmats per l'excel·lent dibuix del canonge Ripoll que publiquem. L'estat de descomposició de la pedra impedeix avui d'apreciar una part

24. RIT 88.

25. Cal remarcar que el formulari inicial seria diferent de la nostra inscripció núm. 10.

26. F. FITA, *BRAH* XIX (1891), p. 536, núm. 6.

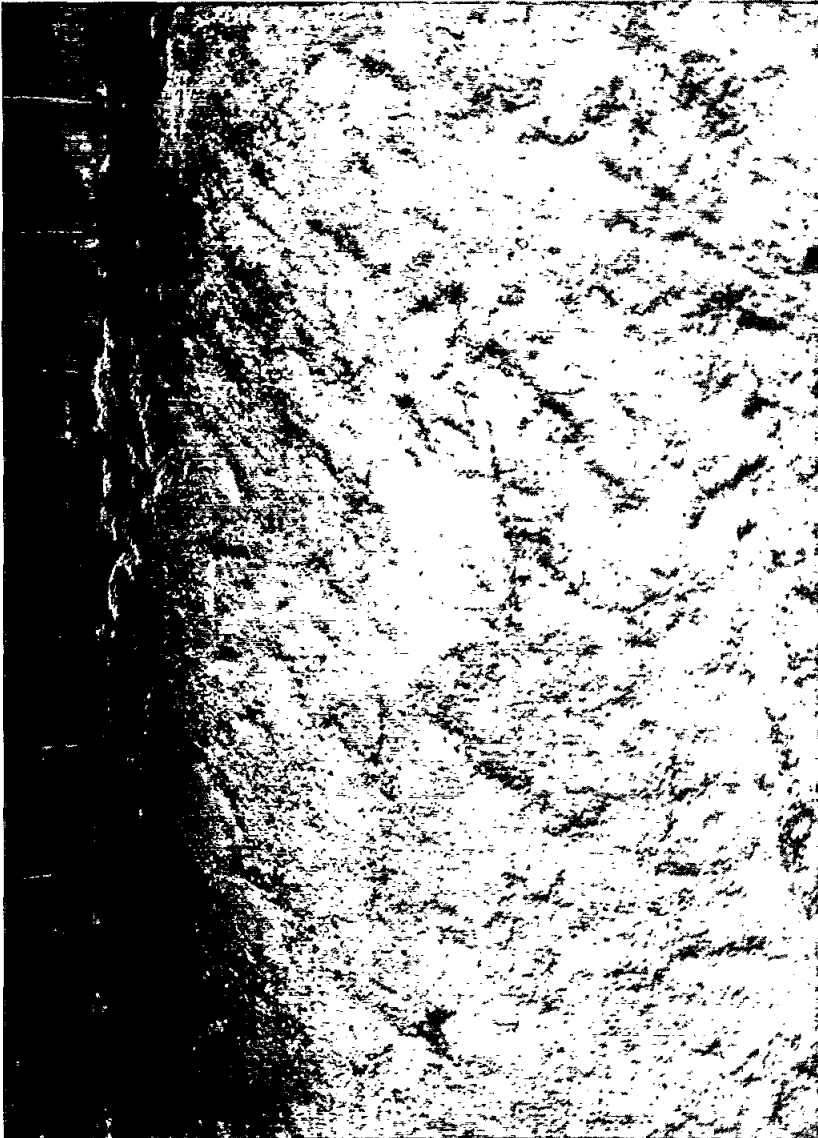
27. RIT 91, GAIVS VALERIVS DIOCLETIA [NVS].



Làmina 11  
Mil·liari de Galeri, Molí de les Canes (núm. 9). Foto Olivella.

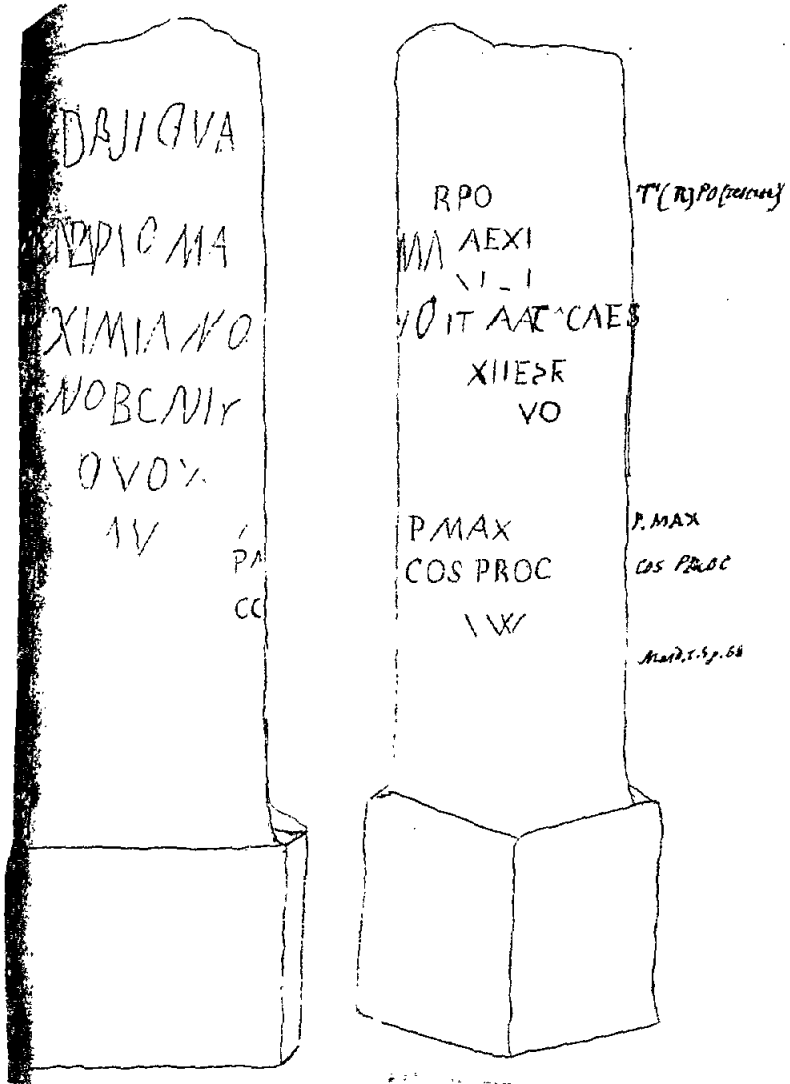


Làmina 12.- Mil·liari núm. 10, text a i b a l'extrem dret de la fotografia.  
Foto Olivella.



Làmina 13

Mil·liari núm. 10, Molí de les Canes, text d, part central. Foto Olivella.



Làmina 14  
 Dibuix de J. Ripoll, Ms. Diversos, fol. 15, fol. 8 r.  
 (Biblioteca Episcopal de Vic).- Mül-liari núm. 10.

del que pogué llegir l'erudit eclesiàstic, tot i que hi ha les restes evidents, i per tant de comprovar la veracitat de la situació dels seus textos, que donem començant pel més recent.

a) - Alçada de les lletres: 8; 9; 8; 9-6.

D(omino) N(ostro)G(alerio) VA  
 LERIO MAXIMIA N O  
 NOB(ilissimo) CAES(arì)  
 PIO.FELICI  
 AVG(usto).

A Galeri Valeri Maximia, nostre senyor, Cèsar nobilíssim, Pius, Felic August...

Bibliografia: J. RIPOLL, *Ms. Diversos, fol. 15*, fol. 9 r. (Arx. Ep. Vic); *CIL II* 6345 c; *ILER* 1992 (atribuït a Caldes); J. GUDIOL, *L'Ausa romana*, p. 53; E. JUNYENT, *Informes y Memorias* 32, p. 135 núm. 3=*Ausa II*, 14, p. 149; *Carta arqueològica*, p. 105.

Variants: r. 1 GAL(*CIL*, *ILER*); r. 4 i 5 donades per *CIL* segons informació de È. Fita); r. 4 OVO/ (Ripoll); r. 5, AV (Ripoll).

Es tracta, per tant, d'un mil·liari de Galeri datat entre els anys 305 i 311.

b) - Considerem com un altre text les traces de lletres de 7-6 cm. que apareixen a la dreta de 1. 1 del text a, que semblen poder llegir-se com N C i que no difereixen gaire paleogràficament del text que acabem de tractar; seria, per tant, de la segona meitat del s. III.

Creiem que no té res a veure amb cap dels altres textos conservats. Potser podria correspondre als mateixos trets interpretats com RPO al dibuix del canonge Ripoll.

c) - A l'alçada de la sisena línia del text a, segons el dibuix de Ripoll, apareixeria un altre text, amb lletres de 7-6 cm., que diria:

P MAX  
 COS PROC  
 \ W

En el moment actual només hem pogut apreciar amb seguretat MAX i potser COS. Si tenim en compte la situació dels elements de la titulatura vers la part baixa de la columna, podríem pensar en un text llarg incloent especialment una sèrie de filiacions que podria convenir a un emperador de final del segle II o de la primera part del III. Cal recordar la presència de Caracalla a la vialitat de Catalunya i el nostre mil·liari núm. 6.

d) - És un text de gravat molt característic a les lletres conservades (5,1-4,5 cm. d'alçada) per la profunditat dels seus bisells.

AEXI  
 \ \ - /  
 IT AAC CAES  
 XIIE & R  
 VO

Hem pogut veure només a 30 cm. de la part superior a la dreta del text CAE i a 15 cm. més avall, a l'alçada de la tercera línia a la banda oposada, però, de la columna, unes barres verticals seguides per CAE, molt ben marcat i que respondrien potser en el seu conjunt a la línia 1 i 3 de la còpia de Ripoll que donem. El mil·liari

és adosat a un pilar i en un grau molt avançat de descomposició; això fa que no puguem obtenir més precisió sobre el que segons nosaltres és el text més antic. La repetició de CAES podria fer pensar en els emperadors juli-claudis, en particular Neró, bé que s'adigui també a emperadors del segle III —primers del IV, com no manquen exemples en aquest mateix conjunt (cf. núm. 9).

11.- Mateixa procedència. Desaparegut en l'actualitat.  
Mil·liari (anepígraf?)

Bibliografia; J. RIPOLL VILAMAJOR, *Diversos*, fol. 15, fol. 6 r.; ID., *La Sociedad*, I, p. 567; F. PI Y MARGALL, *Cataluña*, Barcelona 1852, p. 155; J. GUDIOL, *L'Ausa romana*, p. 49 nota 41; F. SOLÀ, *Aiguafreda*, p. 13; E. JUNYENT, *Informes y Memorias* 32, p. 136 núm. 6 = *Ausa* II, 14, p. 150.

El manuscrit esmentat del canonge Ripoll diu així: «Una de las seis columnas o trozos de ellas halladas en febrero de 1842 en la excavación del espacio necesario para construir una calera frente a la Torre o Quinta de las Canas propiedad de la Exma. Condesa de Centellas, al pie y entre la actual carretera de Barna (Barcelona) a Vich, á igual distancia de Centella y Ayguafreda prov. de Barcelona...»

Evidentment, a les cinc columnes conservades cal afegir-ne una sisena que ens recorda també el text de Pi i Margall publicat per E. Junyent, sense que puguem deduir res del seu aspecte extern ni del seu parador.

Com a comentari de conjunt de les peces que acabem d'inventariar cal destacar un fet important: l'absència a Vic d'epigrafia urbana, a excepció del pedestal de Diana que de tota manera és singular en tot l'ambient de la zona, puix que es tracta d'una peça de marbre i paleogràficament presenta una tendència a la capital rústica o actuària ben poc freqüent, si bé no gosem parlar d'un transport, que és un fet freqüent per a inscripcions conservades o reaprofitades en esglésies. Si acceptem el seu origen vigatà, com sembla el més prudent, ens trobem amb un element d'un conjunt monumental extraordinari amb estàtua votiva damunt un pedestal (element conservat), altar i seients, insòlit fins i tot a ciutats com *Barcino* i *Tarraco*. Del seu text es dedueix també l'existència d'un col·legi de sevirs i, en conseqüència, una administració de tipus municipal<sup>28</sup>, dades que vénen a coincidir amb d'altres fonts com l'esment dels decurions ausetans al pedestal barceloní de Luci Licini Segon (*IRBLYM* 86).

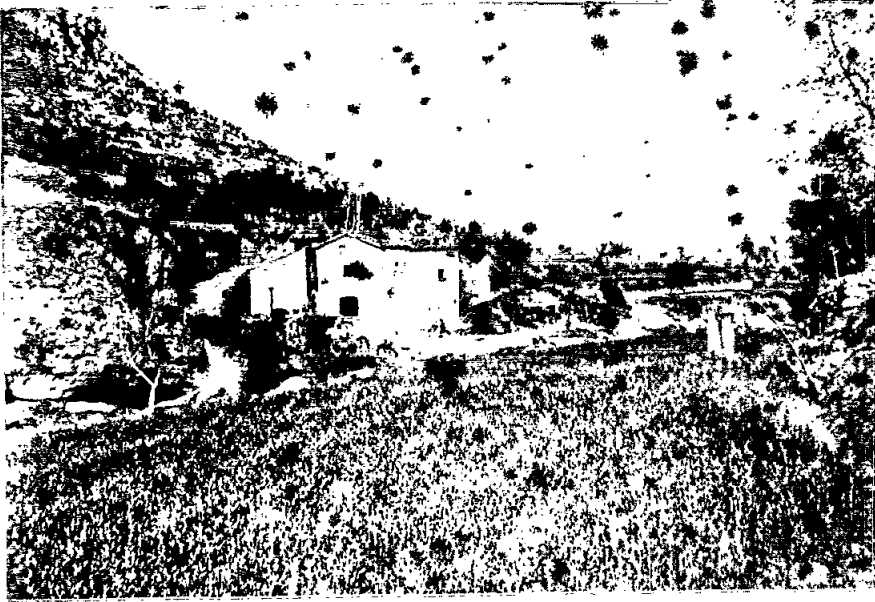
La inscripció funerària d'*Antonius*, amb indicació de la tribu Galèria, d'altra banda ens introdueix directament en la problemàtica de la xarxa viària d'aquesta comarca, puix que és ben evident que fou trobada a la vora del camí romà.

La vialitat marcada per la presència de 9 mil·liaris, tots ells de material local dels quals només un és perdut, ens documenta la penetració romana des d'èpoques remotes. Així, el mil·liari trobat al mas El Vilar de Tona constitueix un dels primers documents d'organització romana del territori (110 a.C.) i es pot relacionar amb les denominades *viae militares* que asseguraven lògicament un domini de les terres interiors.

No entrarem en la reconstrucció de l'itinerari, la qual cosa hem fet en un treball

28. Cf. H. GALSTERER, *Untersuchungen zum römischen Staatdewesen auf der iberischen Halbinsel*, Berlín 1971, p. 69 i p. 13 n. 49; M. D. MOLAS, «Acerca de la Urbe Ausetanorum y la ciudad romana de Ausa», *BSAA* 45 (1979), pp. 189-202.





Làmina 15

Els mil·liaris *in situ* al Molí de les Canes abans del seu trasllat el 1891,  
segons una fotografia conservada al Museu Episcopal de Vic.

ben recent<sup>29</sup>, però sí que cal destacar la pertinença segura dels altres 8 mil·liaris a la via que unia *Auso* amb el branca principal de comunicació amb Tarraco i Barcino seguint la vall del Congost.

La relació entre els dos mil·liaris de Tona no és sostenible en funció de les diferències i material<sup>30</sup>; res però, no s'oposa al fet que poguessin ésser fites d'una mateixa via, amb la qual cosa tindríem documentada la pervivència de la primitiva via republicana que potser hauríem de relacionar amb la del Congost.

Fotografies antigues conservades al Museu Episcopal de Vic (lâm. 15) ens fan suposar un agrupament originari de mil·liaris més que un conjunt adventici, com no s'ha deixat de proposar. Aquest agrupament és freqüent en moltes zones de l'Imperi, majoritàriament en èpoques tardanes<sup>31</sup>, fins el punt d'esdevenir la forma habitual de troballa, i per tant la forma antiga i genuïna de l'amollonament viari, almenys pel que fa a punts importants o d'un cert tràfec. Per al nostre agrupament això ens és confirmat per la presència d'un mil·liari regravat en tres o quatre ocasions sobre un text primitiu, la qual cosa esdevé també freqüent en aquest tipus de concentracions.

Tot conclouent el que podem deduir d'aquestes fites, podem dir que un mil·liari republicà ens documenta una primerenca penetració romana i que dos mil·liaris anepígrafs (Vilageliu de Tona i l'Albanell de Santa Eugènia de Berga) i un agrupament de sis (Les Canes, Centelles), el pas d'una via travessant Osona vers el Congost.

La cronologia és ben deduïble dels mil·liaris inscrits i indica una vialitat palesa al segle III, que s'ha volgut posar en relació amb la decadència d'altres branques de la xarxa que coneixem sota el nom unitari de Via Augusta.

Els mil·liaris ens documenten així amb prou precisió el pas de la via romana des de Vic per la vall del Congost amb les fites de Santa Eugènia de Berga, Tona i Centelles; d'altra banda una via republicana sembla unir Tona amb Caldes de Montbui.

Si afegim a aquests indicis els arqueològics, sembla que tenim a Vic una confluència de vies procedents del nord: la que remuntava el Freser, la que per Cantonigròs anava a la Garrotxa i una tercera que potser seguiria el curs del Ter per comunicar amb Girona. Aquestes tres vies després de Vic continuarien unificades en una de sola que és precisament de la que tenim testimonis epigràfics. Tona seria un segon nus de carreteres amb un branca que, per Collsuspina, arribaria a Manresa.

El conjunt epigràfic d'Osona, doncs, bé que migrat, és prou significatiu i proporciona un conjunt de dades indispensables per a comprendre el procés de romanització d'aquesta comarca.

29. M. MAYER-I. RODÀ. (amb J. CALDERON i A. ALVAREZ), *Aproximació preliminar a la xarxa viària romana de Catalunya, a Antecedents històrics de la planificació i construcció de la xarxa de carreteres de Catalunya*, Annex al Pla de Carreteres de la Conselleria d'Obres Públiques de la Generalitat de Catalunya 1982.

30. Cal que agraim al nostre col·lega, Prof. Aureli Álvarez, del Departament de Cristalografia i Mineralogia de la Universitat Autònoma de Barcelona, les anàlisis de material que hem emprat en aquest treball.

31. P. SALAMA, *La colonie de Rusguniae d'après les inscriptions*, *R. uf.* 99 (1955), pp. 5-52, ID., *Les voies romaines de Sitifis à Igilgili*, «Antiquités Africaines» 16 (1980), pp. 101-133. Els agrupaments no són infreqüents a la Narbonesa i A. U. STYLOW ens informà sobre la presència d'agrupaments molt notables a l'illa de Sardenya.