



UNIVERSITAT DE
BARCELONA

ESTUDI DEL CONJUNT CERÀMIC DEL
RECINTE G DEL JACIMENT TOSSAL DE
BALTARGA (BELLVER DE CERDANYA).

TREBALL FINAL DE GRAU D'ARQUEOLOGIA

CURS 2019/2020

PAULA TÀRRAGA CANET

NIUB: 16843094

Tutor: David Asensio Vilaró

Prehistòria i Protohistòria

RESUM

El present treball té com a objectiu fer un estudi del conjunt ceràmic del recinte G del Tossal de Baltarga (Bellver de Cerdanya, Lleida) i posar-lo en context de l'assentament per tal d'obtenir una imatge del que podria ser una casa ceretana entre els segles IV i III aC. El recinte G és un conjunt tancat amb una fase de destrucció amb incendi, motiu per el qual presenta una gran quantitat de material *in situ*; amb l'anàlisi d'aquest, juntament amb el seu context i posant-lo en relació amb altres jaciments de la zona, pretenem aportar més informació al coneixement general sobre la població ceretana.

Paraules clau: recinte G, Tossal de Baltarga, conjunt ceràmic, ceretans, importacions.

Analysis of the pottery assemblage from G enclosure in the settlement Tossal de Baltarga (Bellver de Cerdanya).

ABSTRACT

The objective of the current thesis is to study the pottery assemblage from G enclosure of Tossal de Baltarga (Bellver de Cerdanya, Lleida) and put in to the site context in order to procure an image of what may be a ceretani house among the 4th and 3rd century BC. The G enclosure is an enclosed complex with a destruction by fire phase, for that reason it registers a large amount of material *in situ*; analysing it, along with its context and relating it with another sites in the area, the aim is to provide more information to the general knowledge about the ceretani population.

Keywords: G enclosure, Tossal de Baltarga, pottery assemblage, *ceretani*, imports.

| SUMARI | Pàg. |
|-------------------------------------------------------------------|------|
| 1. OBJECTIUS | 3 |
| 2. ANTECEDENTS ARQUEOLÒGICS | 4 |
| 3. DESCRIPCIÓ DEL JACIMENT | 5 |
| 3.1 EL RECINTE G | 7 |
| 4. METODOLOGIA | 8 |
| 5. EL CONJUNT CERÀMIC DEL RECINTE G | |
| DEL TOSSAL DE BALTARGA (s. III aC) | 10 |
| 5.1 DESCRIPCIÓ DEL CONJUNT CERÀMIC | 10 |
| 5.2 DESCRIPCIÓ DEL CONTEXT DE PROCEDÈNCIA | 10 |
| 5.3 QUADRE RESUM: DADES QUANTITATIVES | 12 |
| 5.4 DESCRIPCIÓ TIPOLÒGICA DELS MATERIALS | 13 |
| 5.5 LÀMINES | 16 |
| 5.6 ANÀLISI ESTADÍSTICA | 20 |
| 6. CONCLUSIONS | 25 |
| 6.1 LA CASA CERETANA | 25 |
| 6.2 CARACTERITZACIÓ FUNCIONAL I NATURALESA DE L'ASSENTAMENT | 27 |
| 6.3 CRONOLOGIA I CAUSA DE LA DESTRUCCIÓ | 33 |
| 7. BIBLIOGRAFIA | 37 |
| ANNEX | 39 |
| 1. PLANIMETRIA | 39 |
| 2. LLISTAT D'UES | 41 |
| 3. INVENTARI DEL MATERIAL | 50 |
| 4. FIGURES | 55 |

1. OBJECTIUS

El propòsit del present treball de final de grau és donar a conèixer, amb més profunditat, aspectes de la cultura ibero-ceretana, a partir de l'estudi d'un dels àmbits del jaciment del Tossal de Baltarga. L'estudi es basa específicament en el conjunt ceràmic, la classificació tipològica i anàlisi estadístic del qual ocupa la major part del treball. L'àmbit seleccionat és el recinte G, ja que presenta un estat de conservació excepcional gràcies a una destrucció i col·lapse sobtat que van crear una càpsula del temps que s'ha conservat fins el present; l'estudi del seu conjunt ceràmic ens permetrà identificar com seria una casa ceretana, i aportar així nova informació sobre els ceretans, ja poc coneguts en comparació a altres tribus ibèriques del nord-est de la península. Relacionat amb aquest tema, la documentació de vasos ceràmics particulars durant l'excavació, també ha impulsat la realització d'aquest estudi amb la finalitat d'introduir en el coneixement general tipologies noves en aquesta zona. Tanmateix, la intenció del treball no és només fer un estudi tipològic i estadístic de la ceràmica, sinó poder relacionar aquesta informació amb la resta de cultura material i restes faunístiques documentades al mateix recinte G, intentant crear així un possible model de "casa ceretana"; segons el meu parer, el més important no és l'estudi del conjunt ceràmic en sí, sinó el poder relacionar-ho amb el conjunt de l'àmbit, el jaciment i altres assentaments ceretans. L'objectiu principal és aportar una visió més àmplia de les activitats domèstiques i de producció que es durien a terme al Tossal de Baltarga i incloure-ho al coneixement del món ceretà.

Per acabar, m'agradaria mencionar que la intenció inicial del treball era fer un estudi de tot el conjunt arqueològic del recinte G, no només el conjunt ceràmic, per fer una millor interpretació de la "casa ceretana". Les circumstàncies excepcionals que tots hem viscut aquests mesos, han retallat l'abast original al que es pretenia arribar; però en cap cas es tracta d'un estudi incomplet, sinó d'una base per a seguir investigant aquest recinte del Tossal de Baltarga i una porta oberta per a ampliar els coneixements de la societat ceretana en un futur.

2. ANTECEDENTS ARQUEOLÒGICS

El jaciment del Tossal de Baltarga (Bellver de Cerdanya, Lleida) (*fig. 1*) és conegut, com a mínim, des de mitjans dels anys noranta del segle XX, quan comença a haver-hi un coneixement de la possible existència d'un assentament iberoromà en aquest indret. Els materials més remarcables recuperats al tossal són les monedes, de les quals un important conjunt provenen de l'actuació de furtius equipats amb detectors de metalls; tot i que aquestes es van trobar a la zona de Bellver de Cerdanya, la seva localització és incerta, però sí que abasten un període comprès entre el s.III aC i el s.II aC¹. No és fins el 2011 quan s'inicia el projecte arqueològic de l'Àrea d'Història Antiga de la UAB i dirigit per l'Oriol Olesti, que comencen les excavacions científiques que s'han mantingut ininterrompudament fins a l'actualitat. Les intervencions i l'estudi del jaciment s'inclouen dins dels projectes "La Cerdanya en època antiga: ocupació i explotació del territori del període Ceretà a la fi del món romà" i, des del 2014, el Projecte Integral de recerca "Paisatge i Territori a la Cerdanya Antiga (PATCA)" (Morera, 2016:916), els quals tenen com a principal objectiu l'estudi de les dinàmiques de poblament i ocupació en aquesta àrea en època antiga. Dels jaciments excavats en el marc d'aquests projectes en destaca també El Castellot (Bolvir, La Cerdanya) un *oppidum* ceretà (amb una primera fase del Bronze Final – Primer Ferro poc documentada, i una fase altmedieval dels segles X-XII) que es situa a poc més de 8 km al nord-est del Tossal de Baltarga (dins del municipi de Bolvir). Actualment s'ha excavat un 25% de les 0'6 ha que ocupa el poblat, descobrint sistema defensiu amb una muralla en barrera, una torre i un fossat defensiu, i un urbanisme intern radial on s'ha documentat de moment 15 unitats domèstiques disposades en bateria i que encerclarien un espai central ocupat només per sitges (Morera *et al.* 2018:187). En el present treball, es faran nombroses referències a aquest nucli, ja que és el jaciment de més entitat i més estudiat de l'àmbit ceretà, i el seu principal referent.

Els sondejos realitzats durant les primeres campanyes van definir tres fases cronològiques: la Fase I, en el Bronze Final – Primer Ferro, mal coneguda i identificada només per els materials recuperats (*décor cerdan*); la Fase II, en el període ibero-ceretà, entre el IV i el III aC, amb evidències d'un control territorial. Finalment, la Fase III, romano-republicana, on es van construir alguns elements de fortificació i que

¹ Segons classificació parcialment efectuada pel Gabinet Numismàtic de Catalunya (Olesti, Oller, 2019:9).

comprendria els segles II i I aC (Morera *et al.* 2018:191). Les següents intervencions, dutes a terme entre el 2012 i el 2019, han anat obrint diversos sectors on s'han documentat els recintes que componen el jaciment²; el Sector 1 inclou els recintes A i B, el Sector 2 el recinte C, al Sector 3 es van localitzar els recintes D, F i G (els quals presentaven un molt bon estat de conservació i una gran quantitat de materials, a excepció de l'àmbit F), al Sector 4 es va definir el recinte E i, finalment, als últims anys es va obrir el Sector 5 on es van documentar algunes noves estructures. El 2017 també es va dur a terme una prospecció amb detectors de metalls per tot el vessant sud dels dos turons que formen el Tossal de Baltarga, obtenint resultats plenament positius amb un important lot de materials i monedes d'època antiga (Olesti, Oller, 2019:26).

3. DESCRIPCIÓ DEL JACIMENT

L'assentament es caracteritza per trobar-se sobre el pujol més elevat del Serrat de la Pubilla, el Tossal de Baltarga, a 1,166 metres snm (*fig. 2*), i s'estén per una àrea d'uns 2.420m² a la vessant sud del pujol, el qual té una pronunciada pendent que ha afectat negativament a la conservació posterior del jaciment (Oller *et al.*, 2018:32). La importància d'aquesta la ubicació es fonamenta en el control visual d'un vast territori que permet aquesta elevació, des del pas del riu Segre a l'entrada de la plana de la Cerdanya fins a l'Alta Cerdanya (banda francesa).

Les coordenades del jaciment arqueològic del Tossal de Baltarga segons el sistema topogràfic *Universal Transverse Mercator* (UTM) són:

X: 402215 m, Y: 4691563 m, Z: 1.166 m snm.

L'accés al jaciment es fa per la carretera C1411, que uneix el Túnel del Cadí amb la carretera N260, l'anomenat "eix pirinenc". Arribats al nucli de Baltarga, s'ha de prendre una pista que s'enfila costa amunt fins al cim del tossal (Olesti, Oller, 2019:4).

El jaciment s'ha excavat en extensió, on s'hi ha obert fins al moment 5 sectors i documentat 7 estructures (A - G)³ que es divideixen cronològicament en tres fases:

²⁻³ *Vegeu apartat:* 8.1 Planimetria del jaciment: Planimetria 1.

Bronze Final-Primer Ferro, ibero-ceretana i romano-republicana. De la Fase I, tal com hem explicat anteriorment, no s'ha recuperat cap estructura, només materials.

En la Fase II, trobaríem el nucli ibèric compostat per els recintes A, C, D, F i G⁴. El recinte A presenta un planta rectangular amb dues estances adossades, cada una d'uns 20 m² de superfície i amb una entrada que estaria situada a la part sud. Al seu interior es documenta un forn domèstic i algunes petites fosses amb cendres, una d'elles amb un fragment de nansa de *kantharos* de ceràmica àtica que ha permès datar l'edifici en el s. IV aC (Morera *et al.* 2018:192). Les estructures de fase ceretana del recinte C es troben molt arrasades: només s'identifica un mur, una cubeta reblerta de cendres relacionada amb algun procés de combustió, i un ampli lot de ceràmica íntegrament fet a mà (Oller *et al.*, 2018.35).

El recinte D presenta una destrucció per incendi que ha segellat els nivells d'ocupació (característica que comparteix amb els recintes F i G), molt rellevant a l'hora de recuperar materials *in situ*. De planta rectangular, estava format per dos pisos i s'adapta a la morfologia del terreny; l'enderroc ha permès recuperar les restes carbonitzades tant del sostre com les bigues que conformaven el primer pis. L'accés es troba al costat est de l'edifici (amb restes encara de la porta carbonitzada), donant pas a una planta baixa on s'han documentat un gran lot de ceràmica amb diverses peces senceres, sis fusaioles, un *pondus* i materials metal·lúrgics; també destaca la presència de grans contenidors ceràmics, concentracions de granes de blat segurament provinents de sacs d'emmagatzematge i les restes òssies d'un gos que va morir durant l'incendi. Cal remarcar que la majoria d'aquests materials es trobarien associats als nivells del primer pis, reforçant la hipòtesi d'un espai vinculat a l'hàbitat. La troballa d'una copa de vernís negre de la Forma 26 del taller de les tres palmetes radials de Roses, data aquest edifici d'entre els inicis del segle III a.C i el darrer quart d'aquesta centúria. (Olesti *et al.*, 2018:150; Morera, 2016:949).

El recinte F es recolza al recinte D, i tot l'habitatge s'adossa al tall del substrat geològic. Presenta una llargada d'uns 8 m i una amplada de no més d'1'5 m, la porta d'accés, almenys en la planta baixa, estaria situada a la part central de la façana. Malauradament, no ha sigut possible excavar l'estratigrafia corresponent a la destrucció d'aquesta finca,

⁴ *Vegeu apartat: 8.1 Planimetria del jaciment: Planimetria 2.*

ja que va ser amortitzada en època republicana. El cinquè i últim recinte és el G, en el qual es basa aquest treball, i que en el següent apartat descriurem més específicament.

En la Fase III es definiria el nucli romà a partir dels recintes B, C, E i F⁵. El recinte B és una estructura quadrangular de murs potents de 4'10 m de llargada. S'interpreta com a un edifici tipus torre, amb una funció de control del territori i de guaita (Olesti, Oller, 2019:13). El recinte C presenta unes estructures força potents, però se'n desconeix la seva funcionalitat. (Oller *et al.*, 2018:35). El recinte E, de planta rectangular, es tanca per tres murs i per el que s'hauria perdut el tancament pel sud; la seva escassa estratigrafia conservada només ha permès interpretar que s'associa probablement a l'hàbitat (Olesti, Oller, 2019:14-15). Finalment, el recinte F té unes dimensions de 9m x 2m, una mica més grans que a la seva fase ibèrica, i sembla confirmar-se que es va bastir en algun moment a partir del segle II aC per la presència d'alguns materials romans d'importació. (Olesti, Oller, 2019:21).

3.1 EL RECINTE G

Es tracta d'un àmbit situat a l'oest del recinte F (el qual en època republicana el retalla per la banda est) delimitat per tres murs i un tall vertical en la roca geològica, amb una planta rectangular de 7m llargada per 2m d'amplada. Es localitza una porta d'accés d'uns 80cm d'amplada situada a la part central de la façana (*fig. 3*). Com s'ha explicat anteriorment, es tracta d'un conjunt tancat caracteritzat per un episodi violent de destrucció i incendi, motiu per el qual tota l'estança es componia per diferents estrats d'enderroc amb una potent rubefacció⁶. Tots corresponen a la fase ibèrica i han proporcionat una gran quantitat de material *in situ*.

En aquest recinte s'hi ha recuperat gairebé una vintena de *pondera*; totes localitzades aproximadament a la zona est de l'estança, el que indicaria que en aquella cantonada hauria existit un teler (Olesti, Oller, 2019:24).

Entre l'enderroc també és destacable la gran abundància de material que es va documentar especialment a la zona oest de l'estança, amb una acumulació excepcional d'uns 60 cm de potència i incloent diverses capes de gerres, olles, vasos, plats-tapadora,

⁵ *Vegeu apartat:* 8.1 Planimetria del jaciment: Planimetria 3.

⁶ *Vegeu apartat:* 8.2 Llistat d'UEs.

etc. (*fig. 4*); en molts casos recipients. Altres elements interessants que componen aquest habitatge són els metalls, dels quals destaquen dues aixades o *dolabrae* (UE 3185 i UE 3224), la primera de les quals, si bé cal pensar que ha de ser ibèrica, no és descartable un origen púnic (*fig. 5*) (Olesti, Oller, 2019:25); i un mos de cavall recuperat en el llindar de la porta (*fig. 6*) (UE 3244) (Olesti, Oller, 2019:39). També és destacable la troballa d'una arracada d'or a l'interior d'una gerreta, documentada als últims estrats de destrucció i ben enganxada al retall del subsòl geològic.

Per sota d'aquests nivells s'hi documenten les restes de l'embigat del sostre de forma carbonitzada. Per sota, hi trobem moltes restes de fauna, possiblement ovicaprins, en connexió anatòmica, i que es trobarien just sobre el nivell d'ús (UE 3246) format per un paviment de terra. S'interpreta aquesta estructura com a un recinte de dues plantes (planta baixa i primera planta) per diversos indicis: primerament perquè es troba tot el conjunt material per sobre de l'embigat carbonitzat⁷; la segona explicació és que en la primera planta s'hi trobarien tots els recipients ceràmics i el teler, amb les seves activitats relacionades que es durien a terme, i a la planta baixa s'hi estarien els animals. Juntament amb l'esquelet de gos excavat al recinte D i altres restes faunístiques recuperades al recinte F, es reforça la idea que les plantes baixes haurien tingut una funció, en part, de corral o petit estable (Olesti, Oller, 2019:39). Tanmateix, cal destacar que no s'ha documentat cap indicatiu d'una llar de foc, fet que dificulta la interpretació de l'existència d'una primera planta o que descarta l'ús domèstic d'aquesta, explicació per la qual em decanto.

Finalment, s'identifica un anivellament del terra a la part exterior de l'edifici, que crearia una possible adequació de l'espai de circulació. Aquesta última estructura no s'ha finalitzat d'excavar per manca de temps (Olesti, Oller, 2019:36).

4. METODOLOGIA

La metodologia seguida per a realitzar aquest treball no dista de la metodologia bàsica que es segueix per a fer un estudi de materials en un projecte arqueològic. Un cop recuperades les peces del jaciment s'han portat al laboratori per a netejar amb aigua i,

⁷ Tot i que arqueològicament també s'interpreta amb el fet que, en un incendi, primer cau el sostre i després les parets, creant així l'estratigrafia d'enderroc – ceràmica – bigues carbonitzades.

posteriorment, siglar-les. Algunes de les ceràmiques més senceres es van extreure amb el sediment que contenien a l'interior i així s'han traslladat al laboratori, a l'espera d'efectuar-hi tècniques d'anàlisi arqueobotàniques.

A partir d'aquest punt, tot el processat posterior del material ha estat realitzat per elaboració pròpia.

Primerament, he separat el material ceràmic a torn del fet a mà, per facilitar el posterior inventari; prenent la decisió d'ajuntar els fragments dels diferents estrats, unint totes les UEs, per tal de facilitar i fer un millor estudi. El raonament es basa en que, un cop documentada tota l'estratigrafia de l'enderroc, és més lògic tractar el conjunt material tot junt, ja que els fragments d'una mateixa peça fàcilment es podien repartir en diferents UEs, però continuarien formant part del mateix enderroc i el mateix edifici. Això ha permès que, en la fase de remuntatge i reconstrucció de les peces, pogués remuntar ceràmiques senceres amb fragments recuperats en UEs diferents. Cal especificar, que tots els fragments presenten la seva sigla corresponent amb la UE en la qual van ser recuperats, per tant no s'ha perdut informació en el moment d'unir el material dels diferents estrats.

Un cop remuntades el màxim número de peces possibles, per tal d'aproximar-nos al número real d'individus, he procedit a realitzar l'inventari⁸. El procediment seguit ha estat donar un número per cada individu identificat, començant per les importacions, seguit de les ceràmiques a torn, les ceràmiques a mà i el material no vascular, donant un número també per cada fragment amb forma però sense formar part de cap vas sencer, i un número per tot el conjunt de fragments informes.

Seguidament he dibuixat tots els individus més sencers i que presentaven una millor conservació, i les formes més destacables. La posterior digitalització amb l'Adobe Illustrator, m'ha permès muntar les làmines per efectuar l'estudi tipològic.

Per fer l'estudi ceràmic en sí, s'han seguit els passos i confeccionat els apartats a partir de la tesi doctoral de l'investigador i arqueòleg David Asensio, (*Economia i societat dels pobles ibèrics de l'àrea catalana a través de l'estudi dels conjunts ceràmics*, 2019) ja que ho considero una referència immillorable en quant a l'estudi de conjunts ceràmics. La primera fase ha estat la identificació tipològica i de funcionalitat dels

⁸ *Vegeu apartat: 8.3 Inventari del material.*

individus, els quals he classificat entre les categories de transport, magatzem, reserva domèstica, vaixel·la i cuina. Aquesta classificació m'ha permès contar el nombre de vasos dedicats a cada àmbit, per a poder realitzar les anàlisis estadístiques amb la finalitat d'obtenir uns percentatges que ens ajudin a interpretar les principals activitats que es durien a terme en aquest habitatge.

Per acabar, és destacable l'ajuda que m'ha proporcionat la tesi doctoral de l'arqueòleg Jordi Morera Camprubí, publicada el 2016, sobre el poblament de la Cerdanya en l'Antiguitat; ja que s'inclou l'estudi i interpretació del recinte D del Tossal de Baltarga, un àmbit que presenta moltes similituds en quant a material i conservació amb el recinte G.

5. EL CONJUNT CERÀMIC DEL RECINTE G DEL TOSSAL DE BALTARGA (s. III aC)

5.1 DESCRIPCIÓ DEL CONJUNT CERÀMIC

El conjunt ceràmic del recinte G del Tossal de Baltarga es concentra en la fase II del jaciment, corresponent al moment d'ús i hàbitat ibero-ceretà, cronològicament inclosa entre el s. IV aC i el s. III aC. En aquesta fase el material ceràmic es caracteritza per estar majoritàriament fet a mà però amb una absència del *décor cerdan*, molt present a la fase anterior. Tots els materials considerats provenen dels nivells de destrucció i enderroc que no han estat remoguts ni amortitzats en fases posteriors, motiu per el qual es poden considerar documentats *in situ*.

5.2 DESCRIPCIÓ DEL CONTEXT DE PROCEDÈNCIA

El conjunt ceràmic analitzat prové dels estrats d'enderroc que es trobaven dins dels murs del recinte G⁹ i el retall en el substrat geològic que formaria la paret nord. Tots els estrats han sigut interpretats com a diferents nivells en l'enderroc per la seva textura,

⁹ UE 3173, mur oest, UE 3174, mur sud, i UE 3214, mur est (dins del recinte F d'època republicana).

color i el tipus de material que contenien, pràctica que ha permès reconèixer unes possibles diferents zones d'activitat així com una planta baixa i un primer pis.

Els primers nivells excavats es composaven d'enderroc amb alguns punts de rubefacció (*fig. 7*), fins a arribar a la UE 3182, on s'hi recuperaren una gran quantitat de *pondera*; els quals, tal com s'ha explicat anteriorment a l'apartat 3.1 El recinte G, indicarien la presència d'un teler.

A partir d'aquest nivell, els següents estrats estan caracteritzats per compondre's de terres molt rubefactades (negres o vermelles) i amb presència de cendres. La unitat estratigràfica més destacada pel seu material és la 3224, la qual contenia una especial acumulació de material ceràmic (*fig. 4*). En aquest nivell és on es troben les ceràmiques d'importació provinents del Taller de Roses (Là. Baltarga 1, 3-5), que es daten entre el 300 i el 225 aC (Castanyer, *et al.*, 1993:543-544).

Per sota d'aquest estrat, i per sobre del nivell d'ús (UE 3246), s'hi documenten les restes de l'embigat del sostre, fet bàsicament de materials peribles i conservats de forma carbonitzada, que indiquen l'existència d'un primer pis de l'edifici. Per sota del sostre, i justament sobre el nivell d'ús, s'identifiquen un mínim de tres animals en connexió, morts a causa de l'ensorrament de la casa (Olesti, Oller, 2019:34-35).

5.3 QUADRE RESUM: DADES QUANTITATIVES

De tot el material ceràmic del recinte G s'han comptabilitzat un total de 1.307 fragments i 67 individus, i del total de material no vascular, 1 fusaiola i 52 fragments de *pondera* que formen 19 individus, els quals es reparteixen en el següent quadre resum:

| Categoria | NTF | NMI | NMI pond | Tipus | Elements representats | Altres |
|-----------------------------------|--------------|-----------|-----------|---------------------------------------------------|----------------------------------|----------------------------------------------------------------------------------------------------------------------------------------------------------------------------------|
| Taller de Roses | 21 | 3 | 3 | Lamb. 49, petit bol Lamb. 25B Lamb. 27 | 1 p.c. 1 vora 1 vora | Pasta vermella Pasta beige |
| Total Import. | 21 | 3 | 3 | | | |
| Ib. Oxidada | | | | | | |
| Emmagatzematge | 37 | 1 | 1 | Tenalla | 1 vora, 1 base, 1 broc, | |
| Vaixella | 3 | 1 | 1 | Gerrot llavi "coll de cigne" | 1 vora | |
| | 13 | 3 | 3 | Gerra | 3 vores, 2 bases, | |
| | 14 | 2 | 2 | Gerra vora lobulada | 1 p., 1 vora | |
| | 11 | 2 | 2 | Gerra bicònica | 1 p., 1 vora, 1 base | 1 gairebé miniatura |
| | 2 | 2 | 2 | Gerreta | 2 nanses | |
| | 1 | 1 | 1 | Bol | 1 base | |
| | 15 | 1 | 1 | Bol vora reentrant | 1 p. c | |
| | 11 | 1 | 1 | Bol llavi vertical | 1 p. c. | |
| Informes torn | 464 | | | | | 1 perforacions reparació |
| Total Ib. Ox. | 571 | 14 | 14 | | | |
| Ceràmica a mà | | | | | | |
| Emmagatzematge | 1 | 1 | 1 | Tenalla/Contenedor | 1 vora | |
| | 26 | 1 | 1 | Olla/Contenedor | 1 p.c. | |
| Cuina | 7 | 5 | 5 | Olla | 5 bases | |
| | 112 | 30 | 30 | Olla perfil en "essa" | 1 p., 1 p.c., 28 vores, 4 bases, | 2 dec. incisions 1 brunyida 1 dec. mugrons + incisions 2 dec. mugrons + unguacions 1 mugrons 2 vores pasta vermella |
| | 7 | 1 | 1 | Tapadora | 1 p.c. | 1 de. incisions |
| | | 2 | 2 | Plat/Tapadora | 1 p.c., 1 vora | |
| | 19 | 1 | 1 | Cassola fonda | 2 vores, 1 base | |
| Vaixella | 9 | 2 | 2 | Gerra | 2 vores, 1 base | 1 broc, 3 mugrons |
| | 3 | 2 | 2 | Gerreta bicònica | 1 p., 1 base | |
| | 4 | 1 | 0 | Gerra vora lobulada | 1 coll | |
| | 2 | 1 | 1 | Vaset/Olleta | 1 base | |
| | 7 | 1 | 1 | Bol | 1 p.c. | |
| Altres | 3 | 1 | 1 | Vas vora lobulada amb broc (llum d'oli o llàntia) | 1 p.c. | 2 mugrons |
| | 1 | 1 | 1 | Indeterminat | | 1 frag. nansa |
| Informes | 514 | | | | | 1 mugró aplicat + cercle imprès 1 mugró aplicat + franja d'ungulacions 4 llengüeta horitzontal aplicada 1 franja ditades/ungulacions impreses 70 pasta color vermell |
| Total Ib. a Mà | 715 | 50 | 49 | | | |
| Total prod. local | 1.286 | 64 | 63 | | | |
| TOTAL | 1.307 | 67 | 66 | | | |
| Fusaiola | 1 | 1 | 1 | | | |
| Pondus | 52 | 19 | 19 | | | |
| Total material no vascular | 53 | 20 | 20 | | | |

5.4 DESCRIPCIÓ TIPOLÒGICA DELS MATERIALS

En aquest conjunt ceràmic els vasos de magatzem representen un 4'5% del total d'individus, i es divideixen en: una gran tenalla de sac de vora reentrant, llavi solcat i amb broc (Làm. BTB 1, 1), una olla/contenedor de grans dimensions feta a mà (Làm. BTB 1, 2) i un fragment de vora exvasada de parets molt gruixudes.

No trobem cap tipus de recipient relacionat amb el transport, ja que no s'ha trobat cap fragment d'àmfora.

Les 23 peces de vaixel·la representen un 34'3% del total d'individus, de les quals només un 13% són peces importades i un 87% són vasos de producció local. De la vaixel·la importada, un 100% prové del Taller de Roses, i corresponen a les formes Lamb. 49, Lamb. 25b i Lamb. 27 corresponents a diferents tipus de bols (Làm. BTB 1, 3 a 5); les quals tenen una datació del 300 aC – 225 aC (Castanyer, *et al.*, 1993:543-544).

En quant a la vaixel·la de producció local, (Làm. BTB 2, 1 a 11) trobem una major representació de gerres o gerretes; quinze exemplars dels quals deu són de ceràmica a torn i cinc de ceràmica a mà. La tipologia més nombrosa és la de les gerres bicòniques (Làm. BTB 2, 1 a 5) de les quals dues són a torn i tres a mà; és rellevant la particularitat d'una de les gerres a torn, les dimensions de la qual la converteixen gairebé un vas en miniatura (Làm. BTB 2, 2). Les gerres de vora lobulada també són força nombroses, amb dos exemplars a torn (Làm. BTB 2, 6) i un a mà (de la qual només es conserva el coll); i, per acabar, comptem amb un gerrot a torn amb llavi “coll de signe” (Làm. BTB 2, 7). Cal mencionar cinc vores de gerra de tipologia indefinida, i dues nanses que ens indiquen la presència de dues gerretes, tot i que la resta del cos es troba desaparegut. Les peces tipus bol tenen un pes menys important, amb quatre individus, un dels quals a mà. Cada exemplar es classifica en una tipologia diferent: un bol de vora reentrant (Làm. BTB 2, 8), un bol de carena alta i llavi vertical (Làm. BTB 2, 9), un bol (o plat) manufacturat a mà, amb vora exvasada i carena alta molt angulosa (Làm. BTB 2, 10) i una base d'un bol a torn de tipologia indeterminada. Finalment, un últim individu classificat com a vas o olleta (Làm. BTB 2, 11), de petites dimensions i amb base plana.

Els vasos utilitzats en l'àmbit culinari representen el percentatge més elevat d'aquest conjunt, un 58'2% del total d'individus tots manufacturats a mà. Es tracta d'un conjunt força homogeni, ja que la major part, un 76'9%, corresponen a olles de perfil en “essa”

(Làm. BTB 3, 1 a 8). Trobem individus sense decoracions (Làm. BTB 3, 7), però una gran part presenta decoració d'una franja a l'espatlla, majoritàriament incisa (Làm. BTB 3, 8), amb mugrons (Làm. BTB 3, 3) o les dues tècniques (Làm. BTB 3, 1, 2 i 6); les incisions varien entre forma de “V”, línies paral·leles horitzontals amb línies verticals a dins i unguacions. Destaquen dues vores pel seu color ataronjat (Làm. BTB 3, 4 i 5). Tot plegat dóna una imatge que segueix una tradició de manufactura i decoració ceràmica que trobem des de l'Edat del Bronze. Encara hi ha un 12'8% més d'olles, representades per cinc bases però es fa difícil saber exactament la forma a la que corresponen.

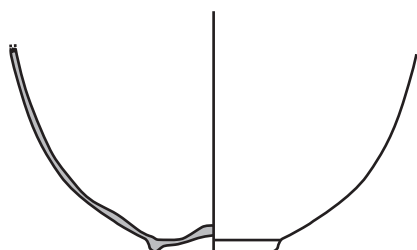
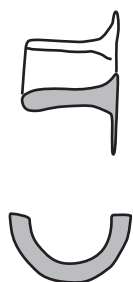
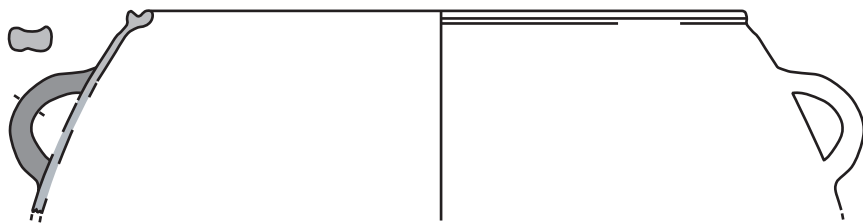
En relació a les tapadores, només trobem tres individus, que corresponen a un 7'7% de les ceràmiques amb funcionalitat culinària. Les trobem dividides en dos grups segons el perfil: un exemplar amb vora recta, una lleugera carena a prop del llavi i pom en forma de peu alt anular (Làm. BTB 4, 1), i dos exemplars amb carenes molt anguloses (Làm. BTB 4, 2 i 3), un dels quals conserva un pom circular amb cassoleta al centre i decoració de traços incisos entre la base del pom i la carena (Làm. BTB 4, 3). La tapadora amb carena alta també és molt probable que tingués una funcionalitat de plat, ja que el pom que té permet que la peça es pugui girar¹⁰.

Un element culinari ben interessant és una cassola fonda, amb cos globular i base plana (Làm. BTB 4, 4); també presenta un broc amb perforació a la part alta de la peça i una decoració de tres mugrons. Es fa difícil interpretar quina funcionalitat exacta podria tenir, ja que no s'han trobat referents amb els que es pugui comparar, però per les seves característiques creiem que es tracta d'un recipient per cuinar algun tipus d'aliment específic.

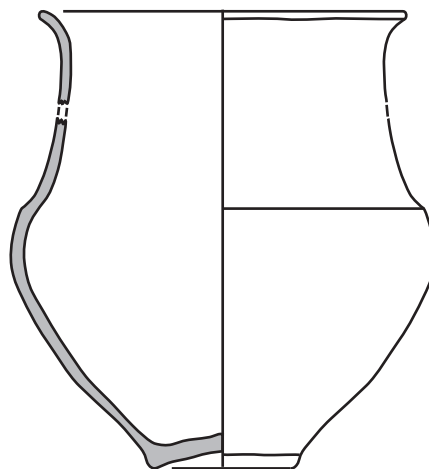
És important destacar un individu difícil de classificar, un vaset de vora lobulada amb broc, manufacturat a mà i amb decoració de dos mugrons (Làm. BTB 4, 5). Per la seva morfologia sembla un llum d'oli o una llàntia, però la seva funcionalitat es fa complicada d'interpretar a causa de la raresa de la peça. El Museu Arqueològic de València posseeix algunes peces que recorden força al nostre vas: es tracta d'una *lucerna* ibèrica del Tossal de Sant Miquel (Llíria, València) del segle III – II aC (Bonet, 1995), la qual té una morfologia semblant i, a l'estar classificades com a llum d'oli, ens

¹⁰ Els perfils són molt semblants a les peces definides com a “copes” a la Làmina BTB 120, figures 5 i 7, de la tesi de l'arqueòleg Jordi Morera (Morera, 2016:1555), però considerem més encertat la nomenclatura “plat/tapadora”, ja que les copes presenten nanses.

reforça la idea de que la peça del Tossal de Baltarga també podria ser-ho. Finalment, disposem de varis fragments informes de ceràmica feta a mà, que presenten decoracions diverses (Làm. BTB 4, 6 a 9): un fragment amb un mugró aplicat i decoració d'un cercle imprès just al damunt, una decoració que no trobem en cap dels individus descrits anteriorment; un fragment amb un mugró aplicat i una franja d'ungulacions per damunt, quatre fragments amb una llengüeta horitzontal aplicada, i un fragment amb decoració d'una franja de ditades/ungulacions impreses, també únic en aquest conjunt.



1



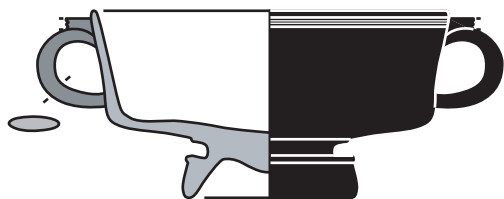
2



VAIXELLA (23 inds.): 34'3%

Importades (3 inds): 4'4%

Taller de Roses



3



4

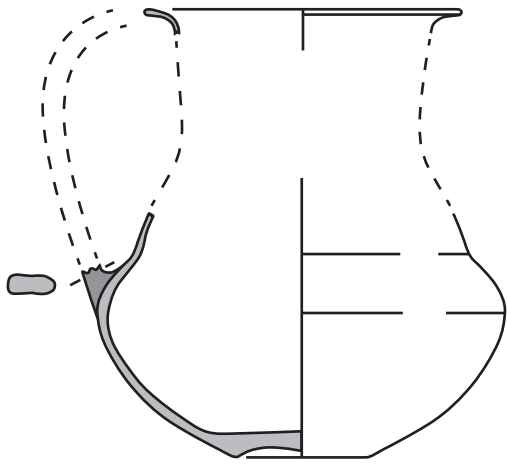


5

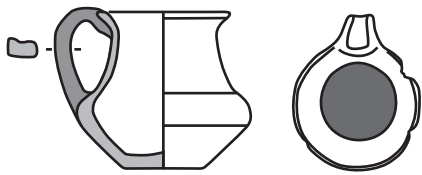


Producció local (20 inds.): 29'9%

Gerres amb perfil bicònic A Torn

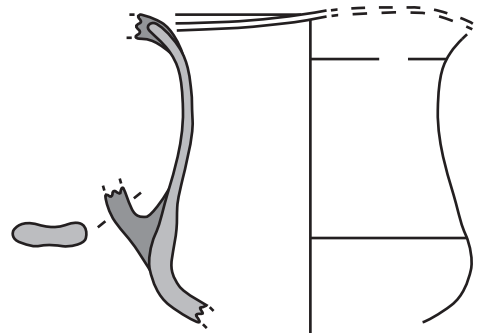


1

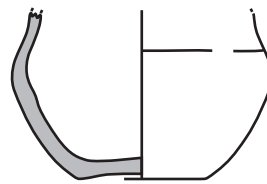


2

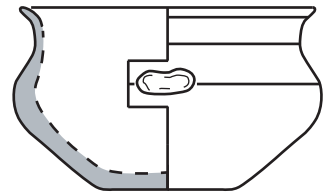
A Mà



3



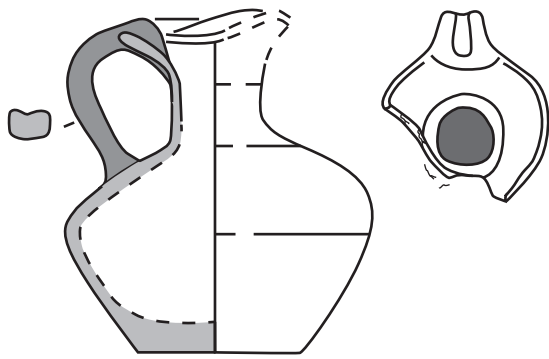
4



5

Gerres de vora lobulada

A Torn



6

Gerra amb llavi de "coll de cigne"

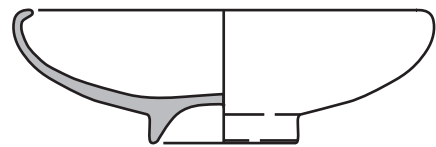
A Torn



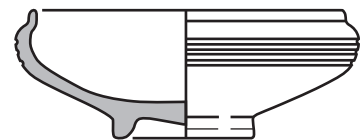
7

Bols

A Torn



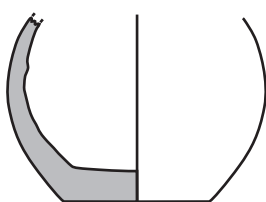
8



9

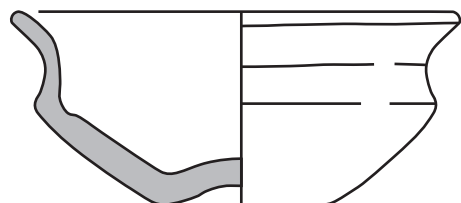
Vaset o olleta

A Mà



11

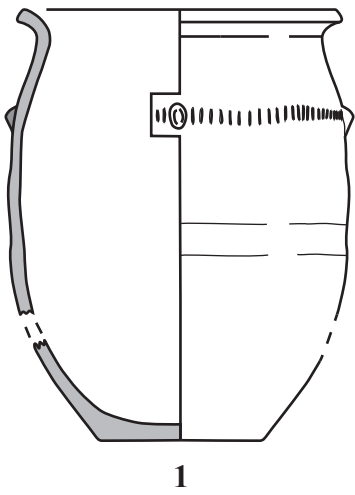
A Mà



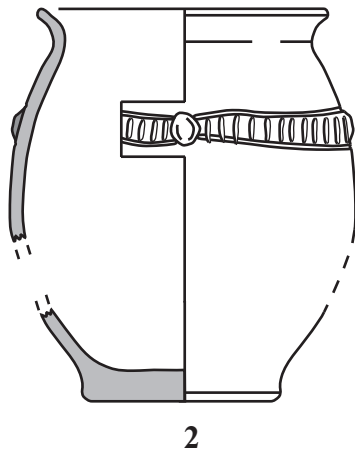
10



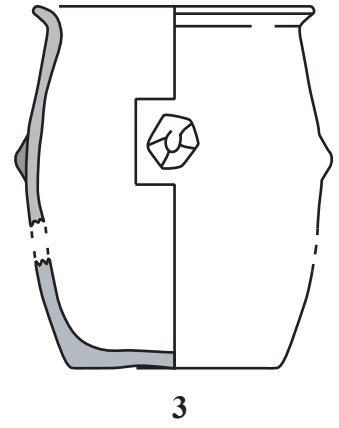
Olles



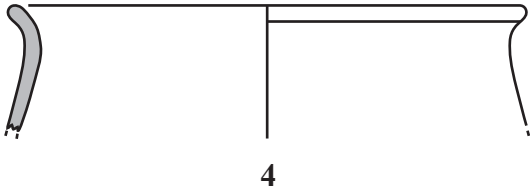
1



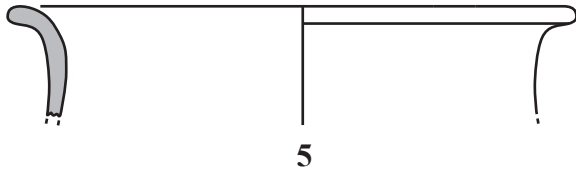
2



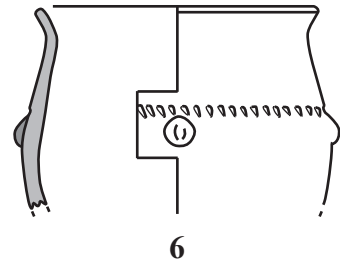
3



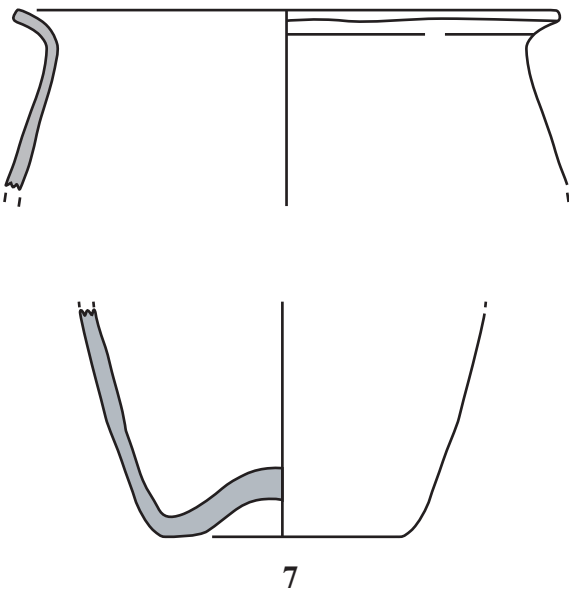
4



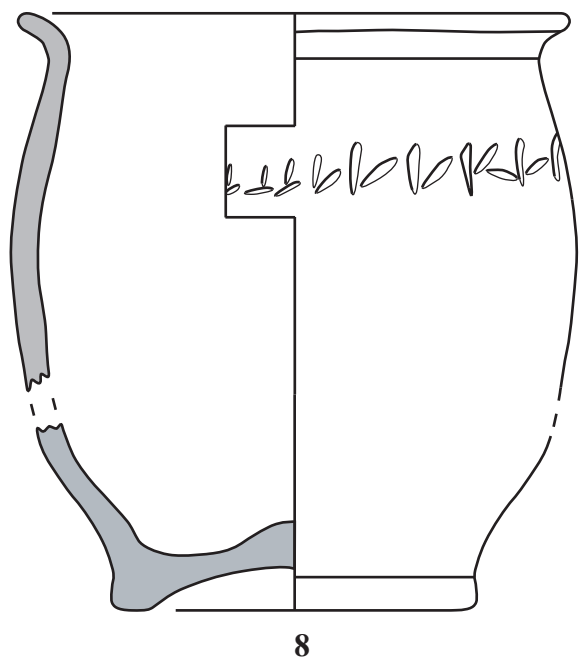
5



6

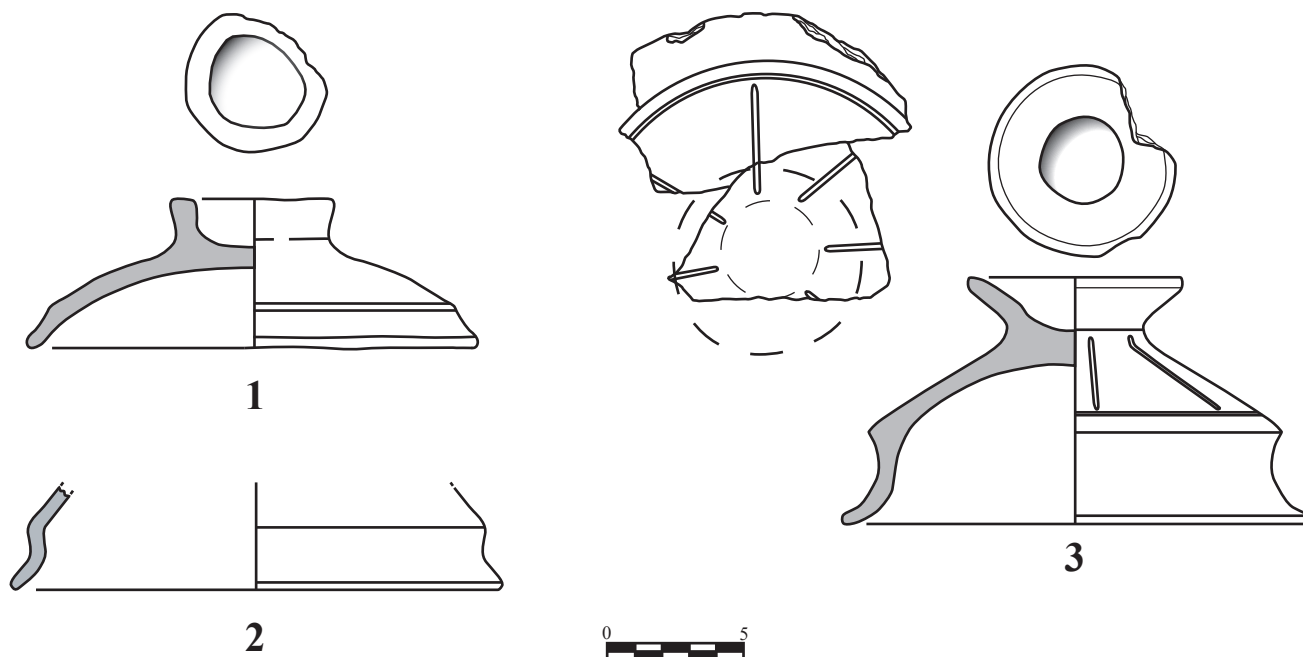


7

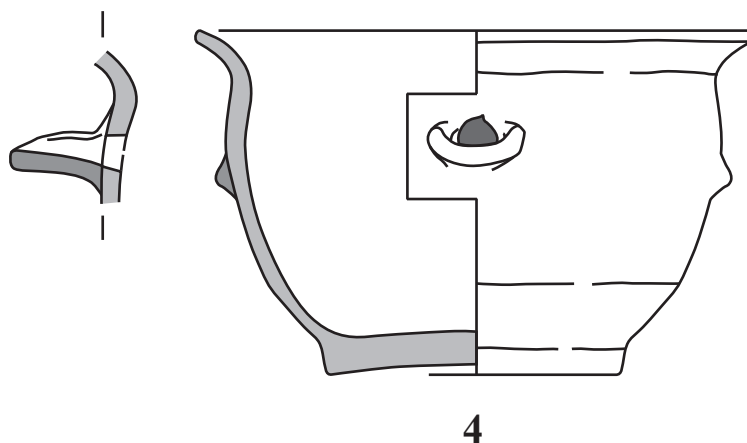


8

Tapadores



Cassoles

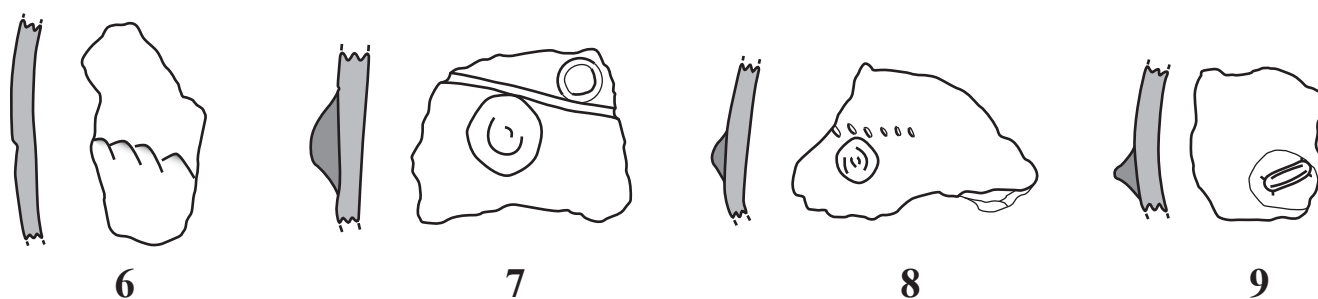


ALTRES (2 inds.): 3%

Llum d'oli



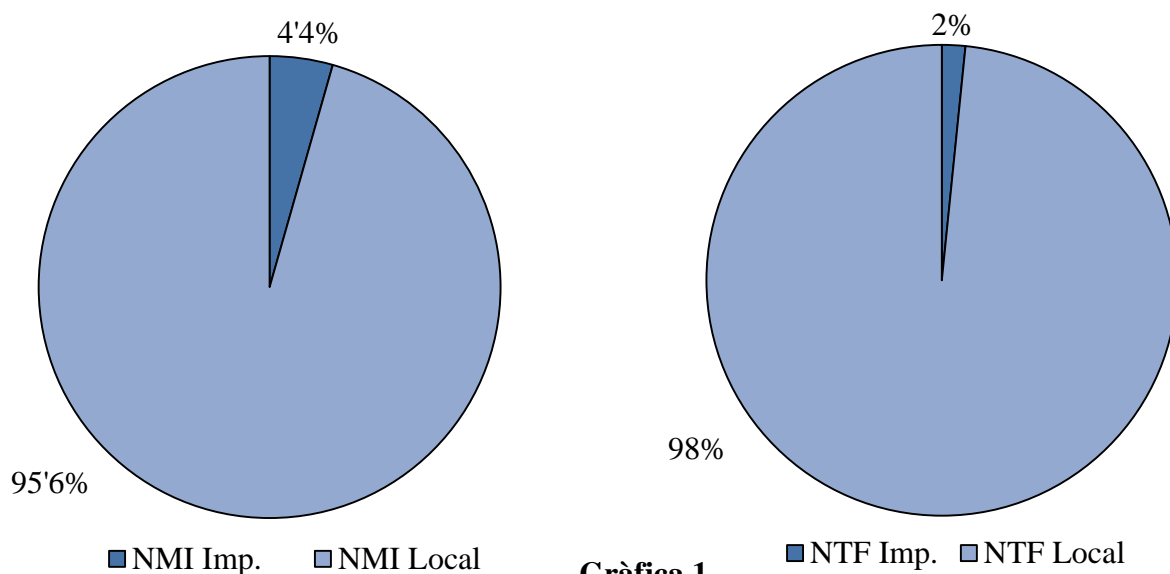
DECORACIONS



5.6 ANÀLISI ESTADÍSTICA

L'anàlisi referent al volum d'importacions en aquest conjunt ceràmic (Gràfica 1) mostra uns percentatges molt baixos, tant en comptatge per individus com per fragments, 4'4% i 2% respectivament, però es consideren unes proporcions altes pel que respecta a les quantitats que trobem a altres assentaments d'aquesta zona en cronologies del s. III aC, com mostra el 1'22% d'importacions en el número total d'individus al jaciment de El Castellot en cronologies una mica més tardanes (De León *et al.*, 2014-2016:172). Dins la cultura ceretana no trobem grans nuclis de poblament¹¹, més aviat petits nuclis rurals amb una economia dedicada bàsicament a la ramaderia i poc enfocada en l'intercanvi d'objectes de luxe; tanmateix, el Tossal de Baltarga destaca en la quantitat de ceràmiques d'importació, raó per la qual es pot identificar com a un nucli de tinença i punt de contacte important.

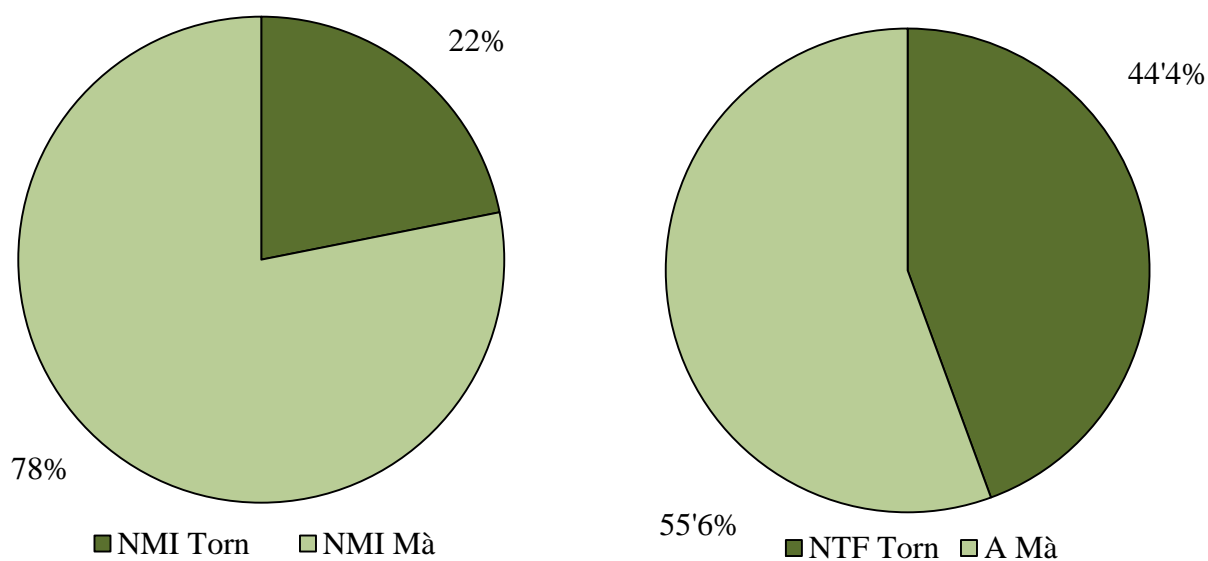
És important mencionar la diferència dels percentatges entre el comptatge per individus i els de fragments: en el cas del Tossal de Baltarga, totes les importacions documentades són de vaixel·la (no es documenta cap tipus d'àmfora) així que, en el moment de trencar-se, es crearan molts menys fragments que en trencar-se, per exemple, una olla o tenalla, proporcionant així aquest percentatge més baix d'importacions. Per aquest motiu, sempre és més representatiu el percentatge resultant del comptatge per individus.



Gràfica 1

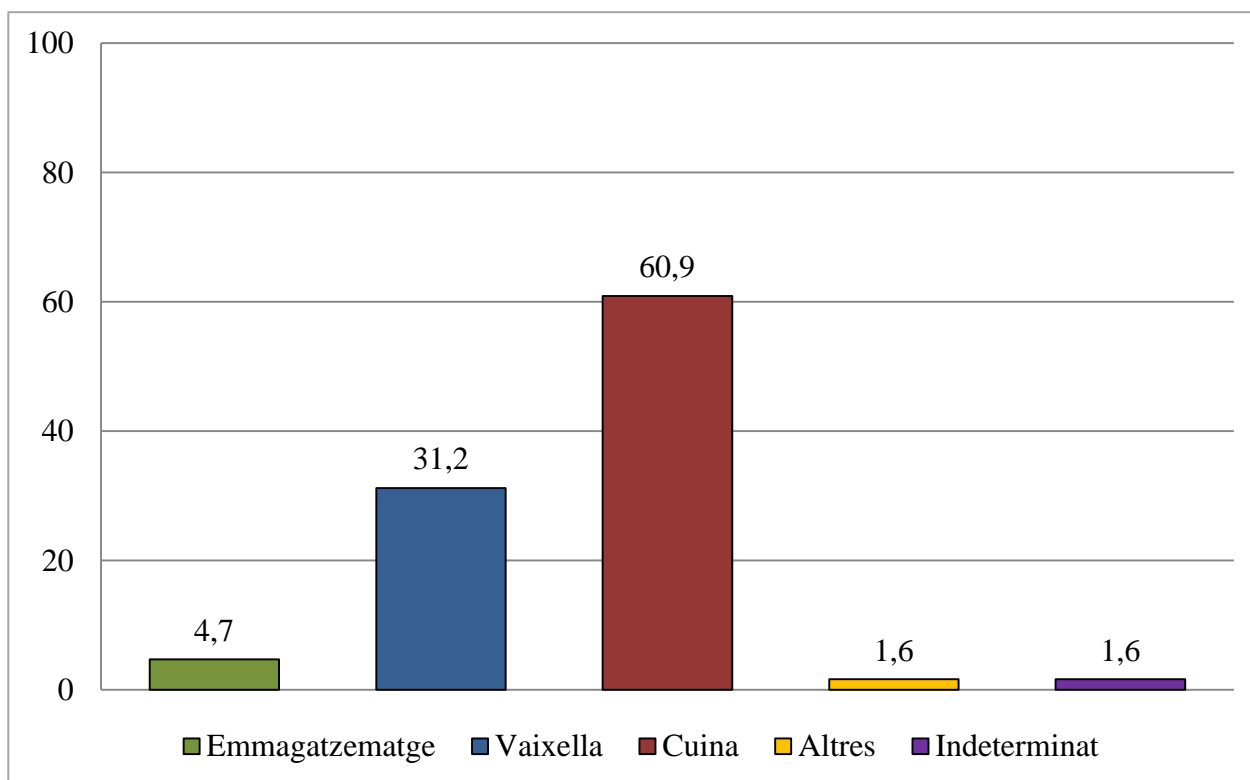
¹¹ El més gran és El Castellot amb una extensió de 6.000 m².

En quant a la ceràmica local, el primer que cal destacar són els volums entre la ceràmica feta a torn i la manufacturada a mà. En els assentaments ceretans, els percentatges de ceràmica a mà majoritàriament són superiors als de torn, tal com mostrarien els conjunts de El Castellot (70'55%, NMI) (De León *et al.*, 2014-2016:172), Lo Lladre de Llo (86%, NTF) i el Roc de l'Esperança (61%, NTF) (De León, 2011:38-42); al contrari del que trobem generalment en els assentaments ibèrics de l'àrea nord-est de la península en aquestes cronologies del IV aC – III aC. Als conjunts del Tossal de Baltarga aquest cas es compleix, tot i que els percentatges no són tant elevats com als altres jaciments: la ceràmica a mà representa un 55'6% del nombre total de fragments i un 77% del nombre mínim d'individus (Gràfica 2). La diferència d'aquests percentatges possiblement ve donada per la ràtio de fragmentació de la ceràmica a torn, la qual en un context de destrucció amb incendi, presenta una major fragmentació a causa de les altes temperatures. La funcionalitat de la major part de la ceràmica feta a mà és la cocció d'aliments, raó per la qual la seva composició està més preparada per aguantar temperatures altes; al contrari de la ceràmica a torn, que com hem pogut comprovar amb la classificació tipològica, presenta unes funcionalitats d'emmagatzematge o vaixel·la. Cal destacar però, que en els conjunts ceretans la ceràmica a mà no només és representada per ceràmica de cuina, sinó que també trobem elements de vaixel·la com vasos, gerretes i plats/tapadores.



Gràfica 2

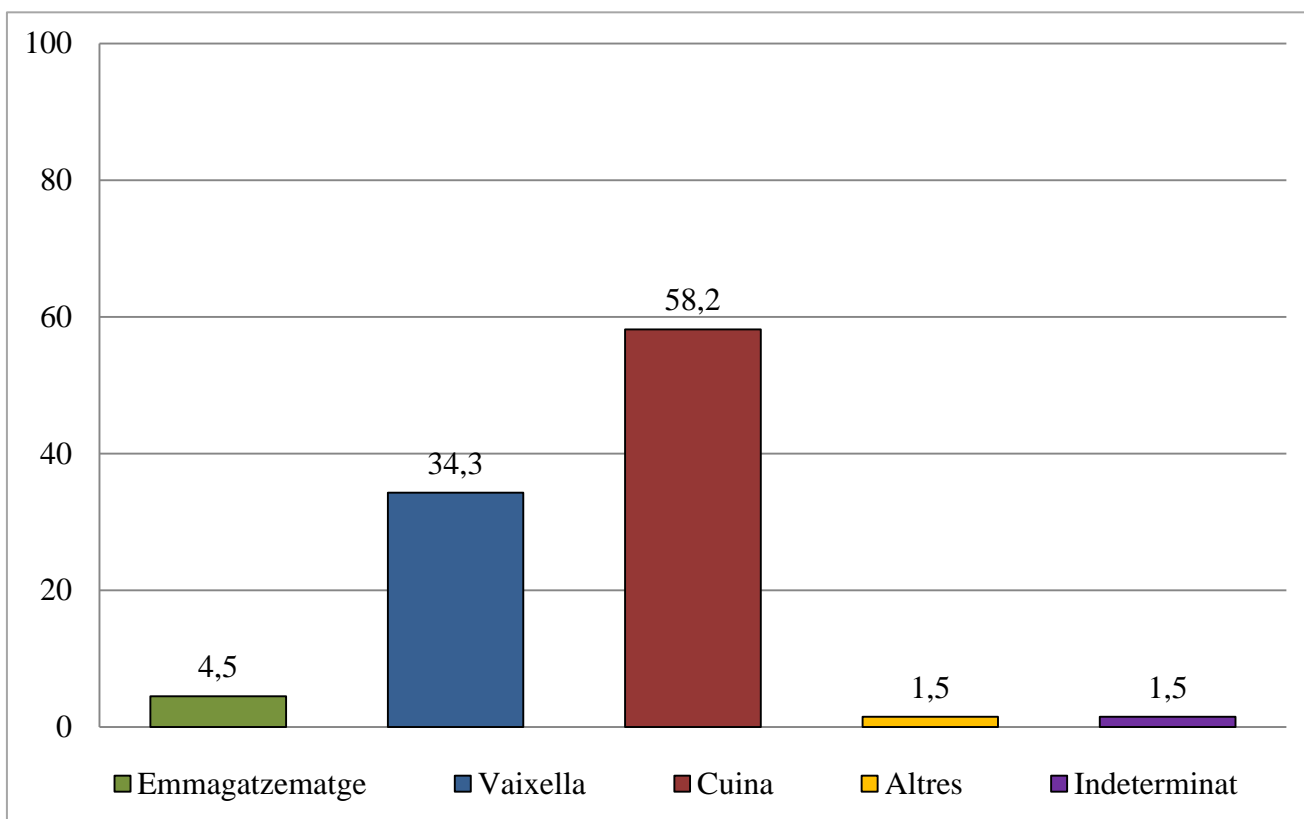
Basant-nos en el criteri de funcionalitat, podem observar com el conjunt es troba dominat per dos grups: les ceràmiques de cuina, amb el 60'9%, i les peces de vaixella, amb el 31'2% del total d'individus de producció local (Gràfica 3). En tercer lloc hi trobem els vasos d'emmagatzematge, tot i que amb només un 4'7% del total d'individus. Finalment tenim un individu, que hem descrit a l'apartat anterior com a *lucerna* o llum d'oli, difícil de catalogar en els grups anteriors, i que l'hem classificat en el grup "d'Altres"; en ser un únic individu, tan sols representa un 1,6% del total d'individus de producció local. És important destacar que la ceràmica de cuina representa més de la meitat dels individus totals, i supera ben bé amb el doble d'individus el segon grup.



Gràfica 3

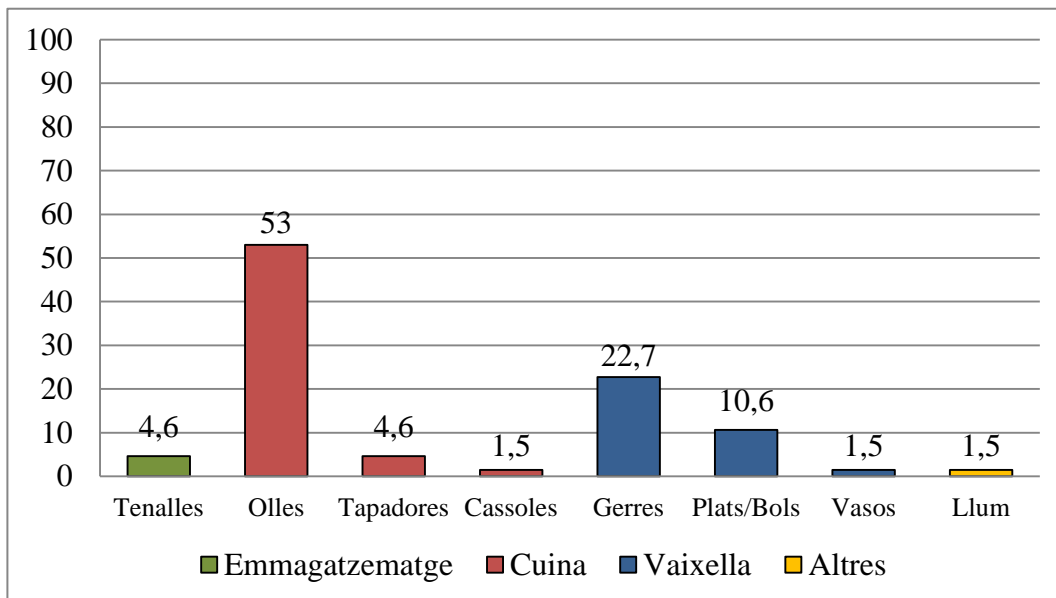
Considerant la totalitat del conjunt ceràmic, afegint les peces d'importació, es mostren uns canvis poc rellevants. Ja que només tenim importacions de vaixella, el percentatge d'aquests grups, òbviament, puja una mica, fins el 34'3%; mentre els altres grups

presenten uns percentatges similars (Gràfica 4). Tot i això, el primer grup continua sent el més nombrós, i continua lluny del segon grup.



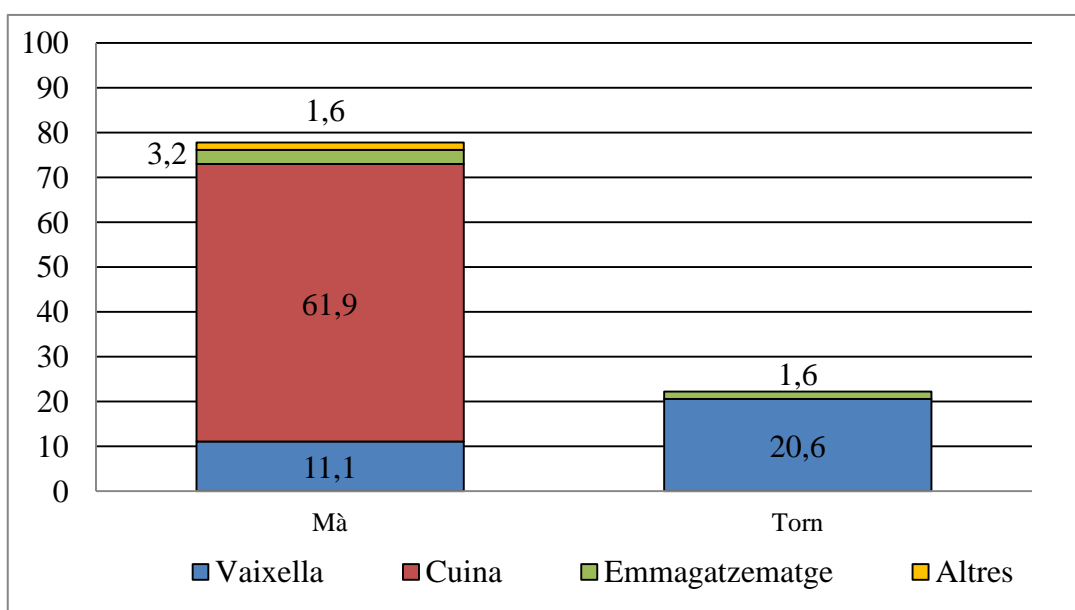
Gràfica 4

Si mirem més concretament els tipus d'objectes que documentem dins de cada categoria (Gràfica 5), el que crida més l'atenció és la gran quantitat d'olles de cuina, 35 individus, les quals representen el 53% del total d'individus del recinte G; tanmateix, aquests recipients són els que també solen estar més documentats als a les àrees domèstiques dels assentaments ibèrics. Tot i aquest gran volum d'olles, només trobem tres tapadores que signifiquen el 4'6% del total d'individus. Seguidament, trobem un número força alt de peces de vaixella, amb quinze gerres, que formen el 22'7% del total d'individus, i set plats o bols que corresponen al 10'6%. És destacable el baix percentatge que representen les tenalles d'emmagatzematge, amb tan sols un 4'6% del total d'individus.



Gràfica 5

Ja que la zona de la Cerdanya destaca, en època ibèrica, pels ínfims percentatges de ceràmica a torn que s'hi documenten, hem analitzat també amb quins volums estan representades les funcionalitats en els dos tipus de fabricació en quant a la producció local (Gràfica 6). La majoria de la ceràmica feta a mà, un 61'9% del total d'individus locals, està destinada als recipients de cuina, ja que aquest tipus de manufactura permet contenir un desgreixant més groller que aguanta molt millor les altes temperatures. Per altra banda, la major part de ceràmiques a torn, un 20'6% del total d'individus locals, estan destinades a la funcionalitat de vaixella, i consten gairebé el doble de recipients en comparació amb els individus de vaixella fets a mà (11,1%).



Gràfica 6

6. CONCLUSIONS

6.1 LA CASA CERETANA

Com hem explicat anteriorment, diverses evidències en el registre arqueològic ens indicaven que el recinte G tindria una planta baixa i una primera planta; una estructura gens estranya en els poblats ibers d'aquestes cronologies, ja que trobem cases amb primera planta documentades a El Castellot (Morera, 2010:8-9), els Estinclells (Asensio, 2009:131), i en aquest mateix assentament, al recinte D (Morera, 2016:959-960).

Tot i que el més probable és que les dues plantes tinguessin una funcionalitat diferent, la interpretació que en fem és que les dues formarien part del mateix recinte, tal com trobem també a l'àmbit D (Morera, 2016:960). El registre arqueològic mostra dues realitats ben diferents entre els materials recuperats en els estrats que formarien part del primer pis¹², per sobre de les restes carbonitzades de les bigues¹³ del sòl, i els materials de la planta baixa. Per una banda, interpretem que la primera planta seria la principal del recinte perquè és on s'ha recuperat gairebé tot el conjunt ceràmic; com ja hem comentat anteriorment, segurament s'hi durien a terme les activitats culinàries i de consum dels aliments, i potser també d'exhibició del poder a partir de la vaixel·la d'importació.

També és on es recuperen els fragments corresponents a les tenalles d'emmagatzematge, fet que potser ens indica un cert control de la producció agrícola, tot i que en no ser un gran nombre d'individus, és possible que més aviat formessin part de l'auto-abastiment dels seus habitants. En aquest primer pis també es podrien diferenciar dues zones d'activitat: una, a la banda est, on es durien les activitats de cuina que hem mencionat abans; l'altre, seria la banda de ponent, on es documenten tots els *pondera* i una fusaiola. En la part de llevant de l'habitació, es on es va trobar la major part dels individus, els quals es concentraven al costat del mur sud (UE 3174) (*fig. 4*) raó que ens fa pensar en que potser es trobarien sobre alguna mena d'estanteria de fusta que va desaparèixer a causa de l'incendi; en la part oest, la gran quantitat de pesos, 19 individus, indiquen la presència d'un teler, motiu per el qual interpretem que en aquesta

¹² *Vegeu apartat:* 8.2 Llistat d'UEs.

¹³ UE 3247 i UE 3251.

banda hi hauria l'activitat especialitzada de producció tèxtil¹⁴. Tal vegada aquests dos espais es trobarien diferenciats físicament per alguna paret mitgera o un envà, però és difícil de demostrar-ho arqueològicament. Tornem a destacar que no s'ha trobat cap evidència arqueològica de presència d'una llar de foc, però amb la destrucció per incendi és més que probable que aquesta desaparegués, i creiem més que suficient els indicis que ens donen els materials sobre la funcionalitat domèstica de l'espai. Per l'altre banda, a la planta baixa gairebé no es recuperen fragments ceràmics i només s'hi troben restes faunístiques corresponents a diversos animals i el mos de cavall del lllindar de la porta (*fig. 6*), per tant, pensem que segurament seria un espai d'estabulació, tot i que per no un nombre massa alt d'animals degut a les dimensions de l'espai (7m x 2m). El més possible és que els dos espais tinguessin portes d'accés independents, ja que seria estrany que s'hagués de passar per "l'estable" per accedir a la part principal del recinte, però només s'ha documentat la porta de la planta baixa (UE 3219); segurament per accedir al primer pis es faria des de la banda nord, on el terra quedaria al mateix nivell que el sòl del carrer que hi pogués haver, però no tenim cap dada arqueològica que recolzi o negui aquesta hipòtesi.

Tot plegat, recorda molt a la estructura i distribució dels espais del recinte D¹⁵, el qual també tindria una planta baixa dedicada a l'estabulació, i una primera planta on s'hi durien a terme les activitats domèstiques (Morera, 2016:960-961).

Si ens fem una imatge de l'habitatge amb les dades que hem obtingut, crida l'atenció la quantitat de materials i activitats que es durien a terme al primer pis, motiu per el qual també ens sorgeix el dubte de si també s'utilitzaria l'estança com a espai domèstic i per dormir, ja que es tracta d'un espai que a priori no sembla massa ampli. Les estances o cases polifuncionals no són excepcionals i es troben ben documentades als jaciments ibèrics, però també la utilització de diferents estructures per part d'una mateixa família. En el següent apartat tractarem amb més profunditat aquest tema.

¹⁴ Potser producció compartida amb el recinte D, on es filaria, ja que es documenten 6 fusaioles (Morera 2016:962).

¹⁵ Tal vegada el recinte F també reuniria les mateixes característiques, però a causa de la seva amortització en època republicana ens és impossible confirmar-ho.

6.2 CARACTERITZACIÓ FUNCIONAL I NATURALES A DE L'ASSENTAMENT

Per a extreure conclusions sobre el conjunt ceràmic, és essencial basar-nos en els nombres d'individus i les percentatges que hem obtingut anteriorment¹⁶. Abans de començar, és important mencionar la localització d'aquests materials dins del recinte G: anteriorment hem raonat les evidències que ens portarien a pensar que tots els individus ceràmics es trobarien al primer pis del recinte, definint una habitació més domèstica i diferenciant-se de planta baixa, probablement amb funcionalitat d'estabulació. En quant a la interpretació de les peces en sí mateixes, les tractarem segons la seva funcionalitat, ja que és el que explica per a què eren utilitzades i la raó de la seva situació.

Primerament, destaquem la poca representació dels vasos d'emmagatzematge, amb només tres individus, corresponents a tenalles o olles/contenidors; tants pocs recipients, i amb unes mides que no permeten contenir un gran volum d'aliments, segurament ens indiquen que s'utilitzarien per una pràctica més aviat d'emmagatzematge per l'auto-abastament que no per emprar-ho en l'intercanvi comercial. Tal com es documenta també al recinte D, la raó per la qual aquests recipients es trobarien al pis superior, a banda de que a la planta baixa és on es trobaria el bestiar, seria també per evitar les humitats (Morera, 2016:962).

Però el més rellevant és l'àmplia predominança dels vasos d'àmbit culinari. La seva situació designa el primer pis com a un àmbit destinat a dur a terme les activitats domèstiques relacionades amb la cocció d'aliments. Com ja hem observat anteriorment (Gràfica 5), les olles són l'element més predominant, dada que coincideix amb el que es documenta també al recinte D (Morera, 2016:964) i El Castellot en totes les fases (Blanco, 2019:55,58-60). Aquests recipients podrien haver contingut tant elements sòlids com líquids, per a ser cuinats o per a ser servits seguidament, però és possible que no tots s'haguessin utilitzat per a posar al foc, ja que només s'han documentat 3 tapadores¹⁷. També hem designat com a recipient de cuina la cassola (Làmina BTB 4, 4), tot i que la seva forma singular, va difícil saber exactament quina era la seva funcionalitat.

¹⁶ Apartat 5.5 Anàlisi Estadística.

¹⁷ L'arqueòleg Jordi Morera també en fa la mateixa interpretació amb els materials del recinte D (Morera, 2016:964).

Seguidament, trobem un nombre força alt de peces de vaixel·la, pel que podríem interpretar que en aquest primer pis també és on es durien a terme les activitats de consum dels aliments. És destacable la quantitat de vaixel·la a torn de producció local, amb 13 individus, que supera amb escreix els documentats al recinte D¹⁸. Es tracta d'una troballa que podríem qualificar de destacada, ja que els percentatges de ceràmica a torn a la zona de la Cerdanya són molt baixos (De León, 2011:37; Morera, 2016:1102), i aquí ens trobem que al Tossal de Baltarga la ceràmica a torn representa un 20`6% de tot el conjunt ceràmic (Gràfica 6), en comparació a El Castellot de Bolvir, on es documenta entre un 2% i un 5% del total d'individus (amb algunes excepcions) (Morera, 2016:820-821). Aquesta dada fa plantejar-nos la importància que es podria haver donat a la vaixel·la manufacturada a torn, relacionat amb els percentatges tant baixos que trobem als assentaments de l'àrea de la Cerdanya; tema que més endavant desenvoluparem. En quant a la vaixel·la fina del Taller de Roses, és evident que pertanyia a algun personatge o família d'una estrat social alt, ja que es tracten d'objectes de luxe que destaquen justament per la seva poca presència als assentaments. En aquest recinte encara són més rellevants perquè “en tota la comarca tenim només quatre peces de procedència àtica, o una desena de peces de vernís negre dels Tallers Occidentals del segle III ane.”(Morera, 2016:1098), i només al recinte G trobem tres individus. A mode de comparació, la vaixel·la d'importació a penes arriba al 1% del total d'individus (De León *et al.*, 2014-2016:172), mentre que aquestes representen un 4`4% al Tossal de Baltarga.

També hem de parlar de la singularitat de la peça de ceràmica a mà classificada com a llum d'oli (Là.m. BTB 4, 5), tot i que, com hem comentat abans, la seva excepcionalitat fa difícil conèixer exactament quina seria la seva funcionalitat. La manufactura i decoració fa evidents la seva fabricació local, però la figura ens genera dubtes sobre si es tracta d'una còpia o d'una “invenció” ceretana; tot i la seva particularitat, té una forma relativament senzilla, amb un cos arrodonit i amb un extrem del llavi que podria acabar amb un petit broc, raó per la qual pensem que podria haver estat manufacturat sense tenir cap model de referència, tan sols amb la intenció d'acomplir funcionalitat molt específica. Anteriorment hem parlat quina podria ser aquesta funcionalitat, però és gairebé impossible poder afirmar quina seria; tanmateix hem de tenir en compte de que es tracta d'una peça que es troba en una casa pertanyent a un alt estrat social i en context

¹⁸ Un sol individu (Morera 2016:953).

amb importacions i altres elements excepcionals, raó per la qual sí que podem concloure de que ens trobem davant d'un recipient que contindria algun element del qual només les elits podrien gaudir.

Tant l'alt número de peces a torn com les importacions, ens indiquen la singularitat del recinte G, de la importància de la família o personatge que habitaria en aquesta casa, i del propi assentament. Si relacionem el conjunt ceràmic amb la resta de materials documentats al recinte G, ens reafirmem amb la idea de que ens trobem davant d'una casa pertanyent a una família d'una posició social molt elevada. Per començar, comptem amb el mos de cavall (*fig. 6*) recuperat a la porta, que demostra l'existència i la possessió d'un cavall, un animal molt relacionat amb les elits i la simbologia de poder (Morera, 2016:827). També documentem dues aixades que es relacionen amb el treball agrícola; potser la seva localització en aquesta casa ens indica un cert control de la producció agrícola, ja que és aquest personatge destacat qui posseeix les eines per a treballar la terra. Tanmateix, no podem assegurar que no hi haguessin altres eines a l'assentament, que molt probablement sí que n'hi havia, ja que de moment no se n'ha recuperat cap més; això es pot explicar per les activitats d'espoli patides pel jaciment, o perquè la resta d'eines estaven fetes de materials peribles i s'han perdut amb el temps, la qual cosa també donaria sentit a que el personatge amb més poder adquisitiu tingués eines de millor material. Però potser l'element més significatiu és l'arracada d'or, ja que aquest metall sempre s'associa al luxe més elevat i a les classes socials més importants; aquest element ens reafirma en l'evidència que els habitants del recinte G formaven part d'un alt estrat social. No obstant, cal tenir en compte la contextualització d'aquesta arracada: primerament, les arracades per la seva naturalesa estan fetes en parelles, i aquí només tenim una sola peça, raó per la qual interpretem que no seria utilitzada per la seva funció d'element decoratiu, sinó que la seva adquisició estaria marcada pel sol fet de posseir una peça d'or. Això també ens porta a interpretar la causa de la seva localització; com hem explicat anteriorment, aquesta joia es va trobar dins d'una gerreta en els últims estrats de l'àmbit, així que el més probable és que estigués amagada, o com a mínim molt ben guardada, per tal de protegir l'objecte més important de la casa.

Tot plegat, el conjunt material del recinte G ens dóna una imatge d'un recinte molt semblant al D, un hàbitat no relacionat amb cap activitat concreta però autosuficient en molts dels àmbits de la vida quotidiana, amb emmagatzematge de gra, tinença de bestiar i elaboració de teixits. Però també de possessió de diferents objectes de luxe que fan

d'aquesta estança la residència d'un personatge ubicat als nivells superiors de l'escala jeràrquica (Morera, 2016:963).

Aquesta evident jerarquització social ens fa preguntar quin tipus d'assentament és el Tossal de Baltarga. A priori, es classifica en el tercer tipus de poblat que ens trobaríem a la zona de la Cerdanya¹⁹: ubicat en un lloc elevat, amb funcions relacionades amb el control de passos, i amb agrupacions de cases que formen un petit assentament, però sense muralla, i que per tant no arriben a la categoria d'*oppidum*; poblats on també s'hi poden trobar zones de producció especialitzada, i on es localitzen peces de luxe que evidencien unes altes capes socials (Morera, 2016:1117). Tot i això, fa l'efecte que es tracta d'un nucli amb més importància de la que aparenta, i que això mateix podria estar relacionat amb la causa de la seva destrucció, de la qual en parlarem més endavant. Com hem introduït anteriorment, cridava l'atenció la quantitat d'activitats que s'haurien dut a terme en el primer pis del recinte G i plantejàvem el dubte de si també hauria sigut un espai d'usos domèstics, tenint en compte que tampoc s'hi ha documentat cap llar de foc; i comentàvem l'existència d'assentaments compostos per diverses estructures que formarien part d'una mateixa casa i estarien controlades per un sol nucli familiar. Hi ha nombroses referències en la cultura ibèrica i en el món Mediterrani de l'existència d'assentaments formats per diverses estructures que formaven part d'una mateixa casa, la qual hauria sigut la residència d'una elit social; segons el nostre parer, el Tossal de Baltarga seria un exemple d'aquest tipus de nuclis en època ibèrica. Amb les evidències arqueològiques que hem anat presentant al llarg d'aquest treball, podem hipnotitzar que els diversos àmbits del jaciment s'utilitzarien per a dur a terme activitats diferenciades; per exemple, al recinte A s'hi documenta un forn domèstic, al recinte D una gran quantitat de fusaiols i, al G, els *pondera* evidencien l'existència d'un teler. No sabem amb exactitud quines serien aquests usos, però no és cap disbarat pensar en una separació de treballs en diferents recintes com a forma d'organització d'un hàbitat.

La situació geogràfica i els materials documentats, tant monedes com importacions, ens reafirmen aquest plantejament; però també la comparació amb el registre que ens mostra l'*oppidum* de El Castellot: aquest nucli s'interpreta com un centre d'activitats especialitzades, amb una divisió del treball i dels mitjans de producció, que estaria

¹⁹ El primer seria el centre de poder i gestió principal, segurament la ciutat ibèrica *Libica* (tot i que no tenim evidències); i el segon serien els *oppida* amb un potent sistema defensiu com El Castellot (Morera, 2016:1111-1116).

controlat per algun tipus d'elit (Morera, 2016:826-827). Però arqueològicament, a penes s'ha documentat l'existència d'aquesta elit en l'assentament: des del punt de vista domèstic, sembla que es tracta d'una població força igualitària, amb unes finques de dimensions i uns conjunts ceràmics semblants (Morera, 2016:824); només destaca l'Àmbit VI per les seves grans dimensions i per la troballa d'un sacrifici dins de l'estructura, i les restes faunístiques de cavalls i alguna importació (Morera, 2016:806, 825). Ara per ara, no s'ha documentat una residència pròpia de les elits que controlarien i organitzarien aquestes activitats, al contrari de les nombroses evidències que trobem al Tossal de Baltarga, motiu per el qual plantejem la possibilitat de que l'elit o cabdill de El Castellot residirien en aquest habitatge fora de *l'oppidum*.

Hem parlat de la tinença d'un volum destacat de ceràmiques d'importació, però no de la forma en que haurien arribat al nucli del Tossal de Baltarga. Anteriorment hem comentat que s'ha documentat un número força baix de recipients d'emmagatzematge, raó per la qual interpretem que es tracten d'uns excedents destinats a l'autoconsum i no a l'intercanvi comercial; si és així, aleshores ens hem de preguntar com arriben fins aquest poblat les ceràmiques d'importació i els altres objectes de luxe. L'investigador Jordi Morera planteja a la seva tesi la manera en que aquests materials haurien arribat en aquesta àrea, decantant-se més per la possibilitat de que arribaven d'una manera secundària, complementant productes de necessitat de tota la comunitat, que no sent aquests mateixos la fi d'aquest intercanvi comercial; també menciona que, segons l'anàlisi de procedència de les importacions, la major part provenen del contacte comercial amb el món ibèric del Rosselló-Llenguadoc, a través del coll de la Perxa i la vall del Tet (Morera, 2016:1149). Si recollim aquestes dades, també ens hem de plantejar per on passaria aquest gran volum de comerç (actualment invisible), que transportaria tots aquests productes de necessaris per la vida dels ceretans, i quin assentament tindria prou control de l'excedent per participar-hi²⁰. És evident que el Tossal de Baltarga, no seria el nucli que participaria directament en aquest comerç, però sí un important receptor; en canvi, El Castellot hi tindria un paper més directe, relacionat amb les nombroses sitges documentades. Si és així, seria factible que les elits del Tossal de Baltarga controlessin el gruix del comerç utilitzant els recursos de *l'oppidum*, però fent de la seva residència un segon punt de contacte amb l'arribada dels

²⁰ A part de l'excedent alimentari, també es parla de matèries primeres com la sal, la fusta i fins i tot or (Morera, 2016:1134, 1146-1147).

objectes de luxe. Aquest fet ens mostraria un estret lligam entre els dos principals nuclis ceretans.

En quant a la característica especial dels assentaments ceretans en relació a l'alt percentatge de ceràmiques a mà, fins i tot durant l'època romano-republicana (De León, 2011:37; Morera, 2016:1102), existeixen diferents hipòtesis: primerament, es plantejava la possibilitat de que les poblacions de la zona de La Cerdanya desconeguessin l'existència del torn i que, per tant, quan comencen a aparèixer ceràmiques a torn als assentaments, estava evidenciant l'inici d'un procés d'iberització tardà. Però aquesta teoria ha estat àmpliament desaprovada, ja que el procés d'iberització d'aquesta àrea ja es documenta als segles IV-V aC, amb diferents transformacions econòmiques i socials, així com el sorgiment d'*oppida* com El Castellot (Morera, 2016:1104,1122). La hipòtesis més acceptada actualment és que, donada la poca representativitat d'aquest tipus de material ceràmic, és probable que hagués arribat als assentaments ceretans mitjançant el comerç, essent importades d'altres àrees (Morera, 2016:1102). Segons el meu parer, seria molt útil i interessant fer un estudi arqueomètric de la ceràmica a torn de diferents assentaments ceretans, i així poder verificar quin percentatge equivaldria a les importacions o si n'hi ha algunes de locals.

Dins d'aquest apartat, ens hem de preguntar quin podria ser el motiu que expliqui el percentatge més elevat de ceràmica a torn al Tossal de Baltarga. És plausible que estigui relacionat amb la importància que tindria aquest tipus de manufactura en aquesta zona en concret, tal vegada estaria considerada com un objecte més sofisticat que no pas la ceràmica a mà i fins i tot d'un cert luxe (sense arribar als nivells de les importacions). Aquesta percepció de la ceràmica a torn també podria haver anat lligada a que aquesta era un element importat, però això significaria que els ceretans no coneixien el torn, fet altament improbable. Tanmateix, sí que s'han registrat importacions d'altres poblacions properes com ceràmica grisa ibèrica (Morera, 2016:964) o ceràmica de vernís roig ilergeta (Morera, 2016:1148). Tot i això, ens reafirmem amb que podria ser una vaixela prou important com per trobar-se en grans quantitats en una casa d'un personatge amb un cert poder social, i en relació amb les importacions del Taller de Roses.

No obstant, i per acabar aquest apartat, cal mencionar les diferents problemàtiques a que s'enfronta aquesta hipòtesis. En primer lloc, el recinte G del Tossal de Baltarga és un conjunt tancat, i no és òptim comparar-lo amb la resta de jaciments ceretans, ja que es

tracten de conjunts de fases d'abandonament i amortitzacions posteriors. Per altre banda, tampoc és un conjunt excessivament ben conservat i s'ha de tenir en compte que es treballa amb un registre probablement incomplet (la primera planta dels recintes D i G segurament tindrien una superfície més àmplia que la planta baixa); per aquest motiu la nostra hipòtesis és lluny de ser una interpretació verificable i definitiva, ja que no contempla els elements que no s'han conservat. Tot i això, és una proposta interessant de desenvolupar, i que pot oferir una nova visió envers a la organització dels ceretans.

6.3 CRONOLOGIA I CAUSA DE LA DESTRUCCIÓ

Per establir la cronologia del recinte G, ens hem centrat en la datació que ens prové de la cultura material. El motiu principal és que en el moment de la realització d'aquest treball, no s'ha efectuat cap datació radiocarbònica en aquest àmbit; tot i que tampoc hauria sigut una tècnica de massa ajuda, ja que els resultats de les datacions fetes al recinte D d'estrats de cronologia ceretana, presentaven una forquilla cronològica massa ample, entre el 345 i el 55 aC aproximadament (Morera, 2016:1020).

Per tant, la principal font que tenim és la cultura material, la qual també presenta algunes problemàtiques. La primera és que només podem obtenir unes datacions exactes a partir de la ceràmica importada, en aquest cas de la vaixel·la del Taller de Roses, que ens dona una cronologia del 300 aC – 225 aC (Castanyer, *et al.*, 1993:543-544). Amb aquesta dada obtenim pistes del possible moment de destrucció de l'habitatge, però per tal de saber el possible moment de construcció ens hem de fixar en la ceràmica ibèrica local, més complicada de datar. L'arqueòleg Jordi Morera data en la seva tesi, l'inici d'ús dels habitatges ceretans del Tossal de Baltarga basant-se, entre d'altres, en la desaparició dels motius decoratius propis del Bronze Final i Primer Ferro; la *décor cerdan*: impressions i ungulacions esteses a tot al cos de la peça, els cordons aplicats, les vores decorades, etc. (Morera, 2016:1008-1011). Efectivament, el conjunt que estem tractant, les peces són molt més simples, només presenten sanefes de petites incisions o ungulacions, potser una olla de perfil en “essa” (Là.m. Baltarga 3, 1) té una decoració d'incisions més llargues derivades d'aquesta tradició cerdana, però tot plegat ens indica

una austeritat dels motius decoratius, tendència documentada a partir del s. IV aC (Morera, 2016:1008-1011).

En quant al moment de destrucció, com ja hem comentat, tenim la presència de ceràmica importada del Taller de Roses amb les cronologies de 300-225 aC., però també és interessant pensar en el motiu de destrucció de l'assentament, va ser una fet accidental o fruit d'un atac premeditat? I, si va ser causat per un atac, quins van ser els motius? Relacionat amb aquest tema, en Jordi Morera tracta amb profunditat les diferents opcions a la seva tesi: partint de que molt probablement es tracta d'un atac per la sobtadesa de la destrucció de l'assentament (els mateixos animals no arriben ni a sortir de les cases i moren aixafats per l'enderroc), situa aquest fet al voltant de l'any 200 aC (Morera, 2016:1021). La causa de la destrucció, i la més versemblant, es situaria a l'últim quart del s. III aC, relacionat amb el possible pas de les tropes d'Anníbal per la Cerdanya per travessar els Pirineus, a través de la via Segre-Tet²¹; el segon, el qual acaba descartant, s'hauria ocasionat a principis del s. II aC a causa de la revolta indígena i la repressió de Cató (Morera, 2016:1182, 1184). Tot i que estem d'acord en que "el Tossal de Baltarga s'incendià i destruí, d'una manera precipitada, en un moment al voltant de finals del segle III ane." (Morera, 2016:1181), hi ha altres elements al jaciment que, per la seva absència, poden indicar que la destrucció és més possible que s'hagués ocasionat més aviat: la ceràmica Campaniana A i l'àmfora greco-itàlica.

Durant el s. III, generalment les importacions de vaixella provenen dels anomenats Tallers Occidentals, i les àmfores importades que es documenten són gregues o púniques; però aquesta tendència canvia a l'últim quart del s. III aC, quan comencen a haver-hi importants quantitats de vaixella Campaniana A i àmfora greco-itàlica. La ceràmica Campaniana A està molt documentada en contextos de la IIa Guerra Púnica, i una mica en anterioritat, però no abans de la segona meitat del s. III aC.; de la mateixa manera que la documentació d'àmfores greco-itàliques, juntament amb aquesta vaixella, als jaciments ibèrics nord-orientals també és constatada entorn al 200 aC (Asensio, 1996:63).

Un exemple és el poblat ibèric de Ca n'Oliver, on es documenten diferents fases a partir dels conjunts ceràmic: en concret la Fase 3, la qual es divideix en la Fase 3A (300/275-

²¹ Jordi Morera exposa els indicis i les raons que expliquen com Anníbal va passar per La Cerdanya (Morera, 2015:1178-1182).

230 aC), caracteritzada per l'absència total de Campaniana A i la presència predominant de Tallers Occidentals; i la Fase 3B (230-200 aC), “definida per la documentació de la Campaniana A com a fòssil director d'aquest període” tot i que els Taller Occidentals encara presenten unes quantitats notables (Asensio, *et al.*, 2000:186-188). Les àmfores greco-itàliques també comencen a aparèixer, tot i que amb percentatges molt baixos, durant la Fase 3B però els números augmenten a la Fase 4A, caracteritzada també per una àmplia presència de Campaniana A 3B (Asensio, *et al.*, 2000:191-195). A la Ciutadella Ibèrica de Calafell, o Alorda Park, també es constata com les àmfores greco-itàliques no apareixen a l'assentament fins, com a molt aviat, a l'últim quart del s. III aC (Asensio, 1996:59-63). El jaciment de Puig Castellar, també presenta unes característiques similars, amb importacions del Taller de Roses que daten entre el 275 aC i el 250 aC, i importacions de Campaniana A datades entre el 250 aC i el 50 aC (De la Pinta, 1981:22-23,58). En aquest assentament en concret, la Campaniana A apareix amb més anterioritat, però hem d'observar de que es tracta d'una fenomen poc documentat fins i tot en jaciments costers, motiu per el qual serà molt difícil que hagués arribat a la Cerdanya abans del 225 aC, quan es generalitza la seva importació. Finalment, també trobem un exemple a Sant Esteve d'Olius, que s'acosta més geogràficament al Tossal de Baltarga. La fase 3 del jaciment es data justament a partir de la presència d'exemplars de vaixel·la del Taller de Roses i l'absència total de vasos de Campaniana A, marcant una cronologia en ple s. III aC (Asensio, 2019:723-724).

En no trobar cap tipus de fragment de Campaniana A o d'àmfora greco-itàlica en el conjunt que estem estudiant, ni a la resta del jaciment, ens situa la destrucció del Tossal de Baltarga no més enllà del 225 aC.

Un cop establerta aquesta datació una mica més antiga, ens hem de plantejar una nova causa de la destrucció de l'assentament. Va ser provocada realment per un atac, o tot plegat va ser només un accident? No podem negar de la immediatesa de l'incident, ja que, al igual que el gos trobat al recinte D ofegat o mort a causa de l'enderroc (Morera, 2016:956), al recinte G també trobem varis individus, segurament ovicaprins, que no van arribar a escapar de l'incident (Olesti, Oller, 2019:39). Deixar morir, o ser incapaç de rescatar la fauna, és perdre una part important de l'economia i la producció d'autoconsum, fet que molt probablement no van poder evitar. Recolzant aquesta evidència, també trobem el curiós amagatall de la gerreta (Làm. Baltarga 2, 6) que

contenia una arracada d'or; que sembla més provable un intent precipitat d'amagar un objecte de valor, motivat per un atac proper, i que no es va poder recuperar després.

Aleshores, si es tracta d'un atac, a què podria estar relacionat? Com ja hem comentat anteriorment, la cronologia desestima que hagués pogut ser motivat pel pas d'Anníbal durant la Segona Guerra Púnica. També ens recolza l'evidència arqueològica: en Jordi Morera ja indica a la seva tesi que, si l'incendi del Tossal de Baltarga va ser provocat pel pas d'Anníbal, els altres dos jaciments amb estratigrafia d'aquesta època, El Castellot i Lo Lladre de Llo, estranyament no s'hi observa cap mena d'incidència; no hi ha cap senyal de setge o de destrucció (Morera 2016:1185). Tampoc no hi ha cap indici bèl·lic²², que seria un fet estrany si el causant hagués estat un gran exèrcit com el d'Anníbal. Tot això ens porta a pensar en alguna altra causa, va ser un atac d'algun altre poble ibèric veí? I, per quin motiu atacar l'assentament? La resposta podria estar relacionada amb la importància que tindria el Tossal de Baltarga, relacionat amb la seva ubicació privilegiada, aprofitant les excel·lents avantatges estratègiques per a tasques de control i de guaita (Morera, 2016:1012), i amb les elits que hi residirien. L'arqueòleg Jordi Morera reflexiona sobre la funcionalitat de gestió del territori que podria haver tingut, ja que s'han trobat 9 monedes del s. III aC al mateix assentament, i no se n'ha trobat cap als jaciments del voltant; aquest fet, més altres raons que l'investigador exposa a la seva tesi, podria indicar que en la zona de Baltarga hi hagués un lloc de cobrament de taxes o de dret de pas. Tot i això, no podem oblidar que no s'ha documentat cap estructura que ens defineixi l'assentament com un *oppidum* ni com a una fortificació de control, motiu per el qual aquesta funcionalitat no es pot verificar (Morera, 2016:1015). Tanmateix, ja hem exposat els altres elements que ens indiquen que al Tossal de Baltarga hi viurien personatges amb una importància rellevant, una elit segurament relacionada amb l'*oppidum* de El Castellot i la ciutat de *Libica* (Morera, 2016:1153).

A mode de conclusió, creiem que el més probable és que la destrucció del Tossal de Baltarga hagués estat causada per un atac a mans d'un poble veí o un grup proper, potser motivat per el nucli de riquesa i poder que era l'assentament; o tal vegada un conflicte intern.

²² Només alguns glandes de plom trobats a la vessant del tossal arran de la prospecció amb detectors de metalls del 2017 (Olesti, Oller, 2019:26).

7. BIBLIOGRAFIA

ASENSIO, D., 1996, Les àmfors d'importació de la ciutadella ibèrica d'Alorda Park o Les Teixoneres (Calafell, Baix Penedès, Tarragona), *Revista D'Arqueologia de Ponent* 6, 35-79.

ASENSIO, D., 2019, Economia i societat dels pobles ibèrics de l'àrea catalana a través de l'estudi dels conjunts ceràmics (segles VI-II aC), *Tesi Doctoral*, Universitat de Barcelona.

ASENSIO, D., CARDONA, J., FERRER, C., GARCIA, C., MORER, J., POU, J., SAULA, O., 2009, *L'arquitectura domèstica en el nucli fortificat ilergeta dels Estinçells (Verdú, l'Urgell), Segle III aC* in Maria Carme Belarte (ed.) *L'espai domèstic i l'organització de la societat a la protohistòria de la Mediterrània occidental (Ier mil·lenni aC)*, Actes de la IV Reunió Internacional d'Arqueologia de Calafell (Calafell – Tarragona, 6 al 9 de març de 2007), Universitat de Barcelona, ICAC, 125-142.

ASENSIO, D., FRANCÈS, J., FERRER, C., GUÀRDIA, M., SALA, O., 2000, Resultats de la campanya de 1998/1999 i estat de la qüestió sobre el nucli laietà del Turo de Ca n'Olivé (Cerdanyola, Vallès Occidental), *Pyrenae* 31, 163- 199.

BLANCO, J., 2019, Estudi crono-tipològic de les ceràmiques a mà del jaciment del Castellot de Bolvir, *Treball de Fi de Màster*, Universitat Rovira i Virgili, Universitat Autònoma de Barcelona, ICAC, Tarragona.

BONET, H., 1995, *El Tossal de Sant Miquel de Lliria: la antiga Edeta y su territorio*, Diputació de València, Servicio de Investigación Prehistórica, València.

CASTANYER, P., SANMARTÍ, E., TREMOLEDA, J., 1993, *Céramiques à vernis noir de Roses*, in PY, M. (cord.), *DICOCER. Dictionnaire des Céramiques Antiques (VIIème s. Av. N.È.-VIIème s. de n. è.) en Méditerranée nord-occidentale (Provence, Languedoc, Ampurdan)*, *Lattara* 6, A.R.A.L.O, Lattes.

DE LA PINTA, J. L., RIO-MIRANDA, J., 1981, *El poblado layetano de Puig Castellar. Sta. Coloma de Gramenet (Barcelona)*, Museo Municipal "Puig Castellar", Santa Coloma de Gramenet-Barcelona.

DE LEÓN, D., 2011, Conjuntos cerámicos de los Horizontes I y II del yacimiento arqueológico de “El Castellot de Bolvir” (Bolvir de Cerdanya, Gerona), *Trabajo de Final de Máster*, Universitat Rovira i Virgili, Universitat Autònoma de Barcelona, ICAC, Tarragona.

DE LEÓN, D., MORERA, J., OLLER, J., OLESTI, O., 2014-2016, Los conjuntos cerámicos de las fases de ocupación ceretana e íbero-romana de “el Castellot”, Bolvir de Cerdanya (Girona), *Cypsela* 20, 165-181.

MORERA, J., 2016, Territori i Poblament de Cerdanya a l’antiguitat. La Iberització i Romanització de la Vall Cerdana, *Tesi Doctoral*, Universitat Autònoma de Barcelona.

MORERA, J., MERCADAL, O., OLESTI, O., CRESPO, C., 2010, Conferència: El Castellot de Bolvir (La Cerdanya): ocupacions ceretana, iberoromana i altmedieval, *Tribuna d’Arqueologia*, Palau Marc, 24 de març de 2010.

MORERA, J., OLESTI, O., OLLER, J., MERCADAL, O., 2018, Los ceretanos y la iberización del Pirineo oriental (s. IV – III a. n. e.). Una nueva aproximación històrica y arqueològica, *Archivo Español de Arqueología* 91, 183-204.

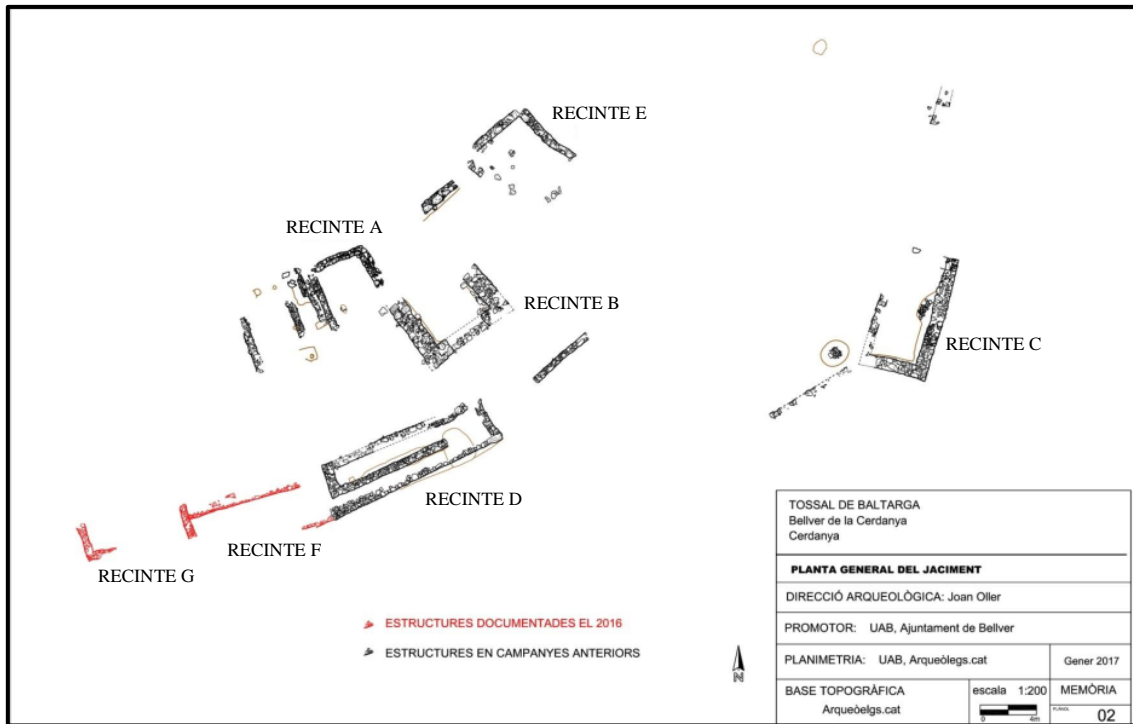
OLESTI, O. (*dir.*), OLLER, J. (*dir. treball de camp*), 2019, Memòria de la intervenció arqueològica al jaciment del Tossal de Baltarga. 2017-2018. Bellver de Cerdanya, La Cerdanya.

OLESTI, O., MORERA, J., OLLER, J., MERCADAL, O., 2018, Paisatge i territori a la Cerdanya antiga: novetats arqueològiques al Castellot de Bolvir i el Tossal de Baltarga, *Tribuna d’Arqueologia* 2015 – 2016, 132-156.

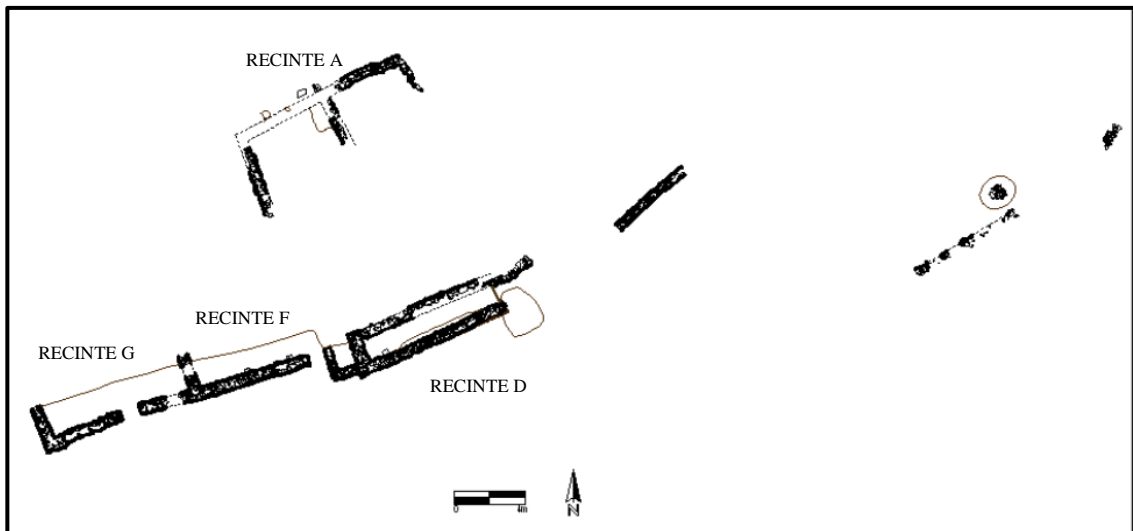
OLLER, J., OLESTI, O., MORERA, J., MERCADAL, O., 2018, El Tossal de Baltarga (Bellver de Cerdanya, Lleida). Un nou exemple de dels processos d’iberització i romanització a l’àrea pirinenca, *Revista D’Arqueologia de Ponent* 28, 31-45.

ANNEX

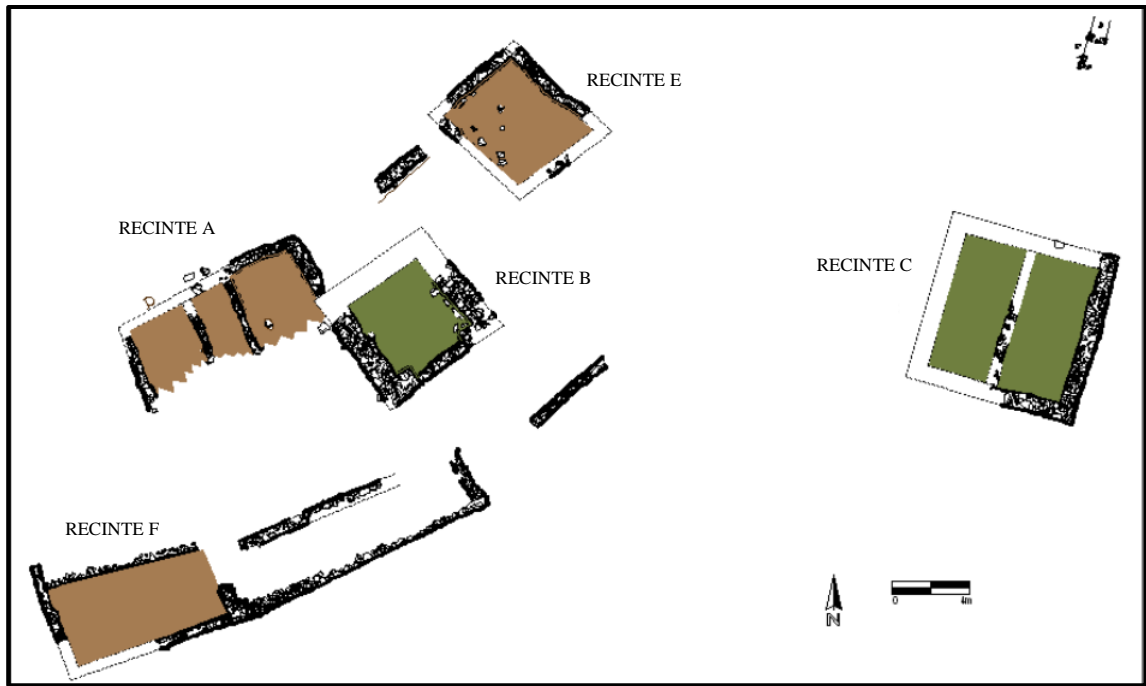
1. PLANIMETRIA



Planimetria 1: planta general del Tossal de Baltarga.



Planimetria 2: planta del Tossal de Baltarga en època ceretana.



Planimetria 3: planta del Tossal de Baltarga en època republicana.

2. LLISTAT D'UEs

UE 3001 - estrat

Nivell superficial de cobertura vegetal del jaciment.

Interpretació: Nivell vegetal superficial.

Cobreix: 3177

Cronologia:

UE 3173 – estructura

Mur de lloses planes, alternades amb parts de l'aflorament rocós.

Interpretació: Mur oest Edifici G.

Cobert per: 3001 / Lliga amb: 3174

S'hi adossa: 3177 – 3186 – 3209 – 3210 – 3216 (destrucció 1a planta), 3246 (nivell circulació), 3263 (enderroc Republicà?)

Cronologia: Ibèric.

UE 3174 – estructura

Mur de lloses planes, alternades amb parts de l'aflorament rocós.

Interpretació: Mur sud Edifici G.

Cobert per 3001 / Lliga amb: 3173, 3219

S'hi adossa: 3177 – 3185 – 3186 – 3208 – 3209 – 3210 – 3216 (destrucció), 3246 (circulació)

Cronologia: Ibèric.

UE 3177 – estrat

Nivell de terres marronoses amb indicis de rubefacció.

Interpretació: Nivell de destrucció.

Cobert per 3001 / Cobreix 3180

Cronologia: Ibèric.

UE 3178 – estrat

Nivell de terres marronoses fosques amb abundant presència de pedra petita i indicis de rubefacció.

Interpretació: Nivell de circulació extern a l'Edifici G.

Cobert per: 3001 / Cobreix: 3190 (preparació?)

Cronologia: Ibèric? / Republicà?

UE 3180 – estrat

Nivell d'enderroc amb pedra petita i indicis de rubefacció.

Interpretació: Nivell de destrucció dins de l'Edifici G, associat a la primera planta.

Cobert per 3177 / Cobreix: 3181, 3182

Tallat per 3187 (rasa fonamentació mur republicà).

Cronologia: Ibèric.

UE 3181 – estrat

Nivell de terra vermellova rubefactada amb carbons i alguna pedra.

Interpretació: Nivell de destrucció dins de l'Edifici G, associat a la primera planta.

Cobert per 3180 / Cobreix 3185

Cronologia: Ibèric.

UE 3182 – estrat

Nivell potent d'enderroc amb terra vermellova rubefactada i presència de pedres grans i mitjanes.

Interpretació: Nivell de destrucció dins de l'Edifici G, associat a la primera planta.

Abundant presència de *pondera*.

Cobert per 3180 / Cobreix 3186

Cronologia: Ibèric.

UE 3185 – estrat

Nivell de terres marrons clares amb abundant pedra mitjana i gran.

Interpretació: Nivell de destrucció dins de l'Edifici G, associat a la primera planta.

Cobert per 3181 / Cobreix 3191, 3192, 3208.

S'adossa a: 3173, 3174 (murs)

Cronologia: Ibèric.

UE 3186 – estrat

Nivell de terra vermella rubefactada amb presència d'abundant pedruscall a la part externa de l'àmbit ibèric de l'Edifici F.

Interpretació: Nivell de destrucció dins de l'Edifici G, associat a la primera planta.

Cobert per 3182

Tallat per 3187 (rasa fonamentació mur republicà).

S'adossa a: 3173, 3174 (murs)

Cronologia: Ibèric.

UE 3190 – estrat

Nivell de terres marrons de tonalitat fosca amb taques vermelles.

Interpretació: Nivell de preparació?

Cobert per 3178 / Cobreix: 3229, 3230.

Cronologia: Republicà? / Ibèric?

UE 3191 – estrat

Nivell de terres fosques poc compactes amb abundants gravetes i pedra mitjana i alguna gran.

Interpretació: Nivell de destrucció dins de l'Edifici G, associat a la primera planta.

Cobert per 3185

Cronologia: Ibèric.

UE 3192 – estrat

Nivell de terres poc compactes de tonalitat vermella clara i indicis de rubefacció.

Interpretació: Nivell de destrucció dins de l'Edifici G, associat a la primera planta.

Cobert per 3185 / Cobreix: 3210

Tallat per 3199 - 3201 (retall republicà, possible forat d'espoli)

Cronologia: Ibèric.

UE 3199 – 3201 – retalls

Interpretació: Possible forat d'espoli.

Retalla: 3192

Cronologia: Republicà.

UE 3200 – 3202 – estrat

Terra marró poc compacta amb presència de pedres grans.

Interpretació: Rebliment.

Rebleix: 3199 – 3201.

Cronologia: Republicà.

UE 3207 – estrat

Nivell de terres vermelloses clares poc compactes.

Interpretació: Nivell de destrucció associada a l'àmbit ibèric dins de l'Edifici F.

Cobert per: 3203 (circulació fase republicana) / Igual a: 3209?

Recolza a: 3205 (mur oest ibèric Edifici F) , 3214 (mur Edifici G dins Edifici F)

Tallat per: 3171 - 3172 (mur republicà Edifici F).

Cronologia: Ibèric.

UE 3208 – estrat

Nivell de terres rubefactades amb tovots, molt netes.

Interpretació: Nivell de destrucció dins de l'Edifici G, associat a la primera planta.

Cobert per: 3185 / Cobreix: 3216, 3224.

S'adossa a 3174 (mur sud)

S'hi adossa: 3209.

Tallat per: 3172 (mur tancament oest Edifici F), 3211 (retall)

Cronologia: Ibèric.

UE 3209 – estrat

Nivell de terres rubefactades amb cendres i pedres barrejades, sense tovots i no tant argilós com 3208.

Interpretació: Nivell de destrucció dins de l'Edifici G, associat a la primera planta.

Cobert per 3210 / Cobreix 3216.

S'adossa a: 3208, 3174 (mur sud).

Cronologia: Ibèric.

UE 3210 – estrat

Nivell de terres marronoses, sense rubefacció ni carbons, però amb pedres barrejades.
Poc compactat

Interpretació: Nivell de destrucció dins de l'Edifici G, associat a la primera planta.

Cobert per 3192 / Cobreix 3209

S'adossa a 3174

Cronologia: Ibèric.

UE 3211 – retall ovalat

Interpretació:

Talla: 3208 / Reblert per 3121

Cronologia: Ibèric.

UE 3212 – rebliment

Nivell de terres marronoses poc compactades.

Interpretació: Rebliment retall 3211.

Cronologia: Ibèric.

UE 3214 – estructura

Mur fet amb lloses planes horitzontals.

Interpretació: Mur de façana de la casa ibèrica dins de l'Edifici F.

Lliga amb: 3219 (porta accés), 3259 (porta accés ibèrica Edifici F), 3274 (mur sud).

Hi recolza: 3207 (destrucció Edifici G dins Edifici F) – 3213 (destrucció Edifici F)

3217 – 3218 – 3224 (destrucció 1a planta), 3246 (nivell us).

Cronologia: Ibèric.

UE 3216 – estrat

Nivell de terra argilosa i compacta amb carbons i pedres grans. Possible presència de bigues cremades procedents del sostre.

Interpretació: Nivell de destrucció associat a l'Edifici G.

Cobert per: 3209, 3208 / Cobreix: 3224

S'adossa a: 3173, 3174.

Cronologia: Ibèric.

UE 3217 – estrat

Nivell compactat, de color blanquinós, no uniforme. Barrejat amb terres negres.

Interpretació: Nivell de destrucció associat a l'Edifici G.

Cobert per: 3207 / Cobreix: 3218.

S'adossa a: 3173, 3174.

Cronologia: Ibèric.

UE 3218 – estrat

Nivell de cendres a sota de 3217.

Interpretació: Nivell de destrucció associat a l'Edifici G.

Cobert per: 3217

S'adossa a: 3173, 3174.

Cronologia: Ibèric.

UE 3219 – estructura

Porta d'accés a l'Edifici G.

Interpretació: Porta d'accés.

Lliga amb: 3214 (mur dins casa F), 3174.

Cronologia: Ibèric.

UE 3224 – estrat

Nivell de terra rubefactada molt vermellosa i amb abundants taques negres de cendra i carbons. Quantitat ingent de ceràmica.

Interpretació: Nivell de destrucció associat a l'Edifici G.

Cobert per: 3208, 3216

Cobreix: 3246, 3247 – 3251 (biga), 3248 – 3249 – 3250 – 3270 - 3271 (fauna)

Cronologia: Ibèric.

UE 3229 – estrat

Nivell de terres groguenques amb abundant pedruscall.

Interpretació: Nivell de circulació externa a l'Edifici G?

Cobert per: 3190

Cronologia: Ibèric?

UE 3230 – estrat

Nivell de terres marrons clares amb alguna pedra petita.

Interpretació: Nivell de circulació externa a l'Edifici G?

Cobert per: 3190.

Cronologia: Ibèric?

UE 3246 – estrat

Nivell de cendres i carbons. S'hi documenta a sobre restes d'una biga i de diversos animals.

Interpretació: Nivell de circulació de l'Edifici G.

Cobert per: 3224, 3247 - 3251 (biga), 3248 – 3249 – 3250 – 3270 – 3271 (fauna)

Cobreix: geològic.

S'adossa: 3173, 3174, 3214.

Cronologia: Ibèric

UE 3247 - 3251 – bigues

Restes d'una biga carbonitzada just davant de la porta / al sud de l'Edifici G. Es conserven 30cm de llargada i té 10cm d'amplada.

Interpretació: Part del sostre de la planta baixa de l'Edifici G.

Cobert per: 3224 / Cobreix: 3246

Cronologia: Ibèric.

UE 3248 – 3249 – 3250 – 3270 - 3271 – fauna

Restes d'un animal situat al nivell de circulació de l'Edifici G.

Interpretació: Animal estabulat a la planta baixa de l'Edifici G.

Cobert per: 3224 / Cobreix: 3246.

Cobreix:

Cronologia: Ibèric.

UE 3272 – estructura

Dues lloses planes sobreposades l'una amb l'altra i encarades cap a la paret retallada al geològic de l'Edifici G.

Interpretació: Base per a pilar o biga.

Cobert per: 3224 / Rebleix: 3273.

Cronologia: Ibèric.

UE 3273 – retall

Retall circular.

Interpretació: Retall per a l'estructura 3272.

Retalla: geològic / Reblert per: 3272.

Cronologia: Ibèric.

3. INVENTARI DEL MATERIAL

Recinte G; segle III aC (300-225 aC)

Taller de Roses

- 1.- 12 fragments que donen el perfil complet d'una copa amb nanses de la forma Lamb. 49 (pasta beige), (Làm BTB 1, 3).
- 2.- 7 fragments de la vora completa d'un petit bol de la forma Lamb. 25B (pasta vermella), (Làm BTB 1, 4).
- 3.- 2 fragments de vora d'un bol de la forma Lamb. 27 (pasta beige), (Làm BTB 1,5).

Ceràmica ibèrica oxidada

- 4 a 6.-** 17 fragments de vora reentrant, amb el llavi solcat, i dues nanses de cinta verticals (4), 18 fragments de base còncava (5) i el broc inferior (6) d'una mateixa tenalla de sac. (Làm BTB 1, 1).
- 6bis.-** 3 fragments de vora exvasada, amb llavi de 'coll de cigne', i arrencament de nansa, probablement d'un gerrot. (Làm BTB 2, 7).
- 7.- 13 fragments de vora, coll i nansa d'una gerra de vora lobulada o enòcoa.
- 8.- 1 fragment de vora exvasada i arrencament de nansa de cinta d'una gerra.
- 9 i 10.-** 2 fragments de vora exvasada de sengles gerres.
- 11.-** 1 fragment d'un exemplar pràcticament sencer d'una gerreta de vora lobulada. (Làm BTB 2, 6).
- 12 i 13.-** 1 fragment de vora (12) i 9 fragments de la base, cos i arrencament del coll (13) del que amb tota probabilitat és una mateixa gerreta bicònica, de grans dimensions. (Làm BTB 1, 2).
- 14.-** 1 fragment d'un exemplar complet d'una gerreta bicònica de molt petites dimensions, gairebé un vas miniatura. (Làm BTB 2, 2).

- 15.-** 15 fragments que donen el perfil complet d'un bol de vora reentrant. (Làm BTB 2, 8).
- 16.-** 11 fragments que donen el perfil complet d'un bol de carena alta i llavi vertical. (Làm BTB 2, 9).
- 17.-** 4 fragments d'una base completa lleugerament cònca, molt probablement d'una gerra.
- 18.-** 1 fragment de base amb peu anular d'un bol.
- 19.-** 4 fragments de base lleugerament cònca i arrencament del cos de perfil cilíndric, molt probablement d'una gerra.
- 20.-** 1 fragment de nansa vertical de cinta d'una tenalla.
- 21 i 22.-** 2 fragments de nanses de cinta verticals de sengles gerres.
- 23 i 24.-** 2 fragments de nanses de cinta verticals de sengles gerretes.
- 25.-** 1 fragment informe, amb dues perforacions de reparació 'post-coctionem'.
- 26.-** 463 fragments informes.

Ceràmica a mà

- 26bis.-** 1 fragment de vora exvasada, de parets molt gruixudes, d'un contenidor o tenalla.
- 27.-** 26 fragments que donen el perfil complet d'una olla de grans dimensions o contenidor. És una peça de carena alta amb ressalt que crea una inflexió entre el cos i la vora exvasada, amb base lleugerament cònca. (Làm BTB 1, 2).
- 28.-** 1 fragment d'un exemplar complet d'una olla de grans dimensions, de vora exvasada, perfil en 'essa' i base plana. Presenta decoració d'una franja a l'espatlla de motius incisos en forma de 'V' invertida.

- 29.-** 12 fragments de vora exvasada i $\frac{3}{4}$ parts del cos d'una olla de perfil en 'essa' de grans dimensions, amb decoració d'una franja a l'espatlla de motius incisos en forma de 'V'. (Làm BTB 3, 8).
- 30.-** 5 fragments d'una base completa, de fons còncau, molt probablement de la peça n. 29. (Làm BTB 3, 8).
- 31.-** 8 fragments de vora exvasada i $\frac{1}{3}$ de la part superior del cos d'una olla de perfil en 'essa' de grans dimensions. No presenta cap element decoratiu a l'espatlla però sí la superfície brunyida. (Làm BTB 3, 7).
- 32.-** 16 fragments de la base completa, amb fons còncau, i el terç inferior d'una olla de perfil en 'essa', molt probablement de la peça n. 31. (Làm BTB 3, 7).
- 33.-** 11 fragments de la meitat superior completa d'una olla de perfil en 'essa' de mitjanes dimensions. Presenta a l'espatlla dos petits mugrons aplicats i una franja de decoració amb incisions, formada per una banda definida per dues línies paral·leles, amb línies verticals a l'interior. (Làm BTB 3, 2).
- 34.-** 2 fragments d'una base plana completa, molt probablement de la peça n. 33. (Làm BTB 3, 2).
- 35.-** 15 fragments que donen el perfil complet d'una olla de perfil en 'essa', amb base plana, de mitjanes dimensions. Presenta tres mugrons aplicats a l'espatlla però cap motiu decoratiu incís o imprès. (Làm BTB 3, 3).
- 36.-** 7 fragments de la meitat superior d'una olla de perfil en 'essa' de mitjanes dimensions. Presenta tres mugrons aplicats a l'espatlla i entre ells una franja de fines ungulacions impreses. Hi ha tres fragments més que provenen de la U.E. 3213, del recinte F. (Làm BTB 3, 1).
- 37.-** 3 fragments d'una base plana completa, molt probablement de la peça n. 36. (Làm BTB 3, 1).
- 38.-** 7 fragments de vora exvasada i meitat superior del cos d'una olla de perfil en 'essa' de mitjanes dimensions. Conserva un mugró aplicat a l'espatlla i just per sobre una franja d'ungulacions impreses. (Làm BTB 3, 6).

39 i 40.- 2 fragments de vora exvasada de sengles olles de perfil en ‘essa’. Presenten la particularitat d’una pasta de color vermell intens. (Làm BTB 3, 4 i 5).

40bis.- 2 fragments de vora exvasada de sengles olles de perfil en ‘essa’. Presenten la particularitat d’una pasta de color vermell intens, probablement de la mateixa peça 39 o 40.

41 a 61.- 21 fragments de vora exvasada de sengles olles de perfil en ‘essa’.

62.- 19 fragments que donen el perfil complet d’una cassola fonda, de vora exvasada, cos globular i base plana, Presenta un broc amb perforació a la part alta de la peça, a l’alçada de la carena, on hi ha també tres mugrons aplicats. (Làm BTB 4, 4).

63.- 7 fragments de vora exvasada, coll complet, arrencament del cos i part de la nansa de cinta vertical, tot plegat de la part superior d’una gerra. (Làm BTB 2, 3).

64.- 1 fragment de vora exvasada i arrencament de nansa d’una gerra.

65.- 1 fragment d’un exemplar complet d’un vaset o gerreta de perfil bicònic, amb l’arrencament d’una nanseta vertical. (Làm BTB 2, 5).

66.- 7 fragments que donen el perfil complet del que sembla un bol (o plat) de vora exvasada, cos amb carena alta molt angulosa i base lleugerament còncaua. (Làm BTB 2, 10).

67.- 3 fragments d’un exemplar gairebé complet d’un petit bol o vas de vora lobulada amb broc, que sembla un llum d’oli o llàntia. Presenta dos mugrons aplicats a la part alta de la peça, per sota de la vora. (Làm BTB 4, 5).

68.- 4 fragments que donen el perfil complet d’una tapadora, amb una lleugera carena a prop del llavi i un pom en forma de peu alt anular. (Làm BTB 4, 1).

69.- 2 fragments que donen el perfil complet d’un plat/tapadora, amb una carena alta molt angulosa i pom circular amb cassoleta al centre. Presenta decoració de traços incisos, situats entre la base del pom i la carena alta. (Làm BTB 4, 3).

70.- 1 fragment de vora d’un plat/tapadora, amb carena angulosa. (Làm BTB 3, 2).

71 i 72.- 2 fragments de bases amb fons còncau de 2 individus d’olla.

- 73 a 75.-** 5 fragments de base plana de 3 individus d'olla.
- 76.-** 1 fragment de base plana i arrencament del cos, de parets primes, que podria ser d'una gerra.
- 77.-** 2 fragments de base plana i bona part del cos d'un vaset o olleta. (Làm BTB 2, 11).
- 78.-** 2 fragments de base plana i cos sencer, amb carena suau, del que sembla una gerreta de perfil bicònic. (Làm BTB 2, 4).
- 79.-** 1 fragment de nansa vertical, de forma indeterminable.
- 80.-** 4 fragments del coll sencer (sense la vora) amb tota seguretat pertanyent a una gerra, probablement de vora lobulada.
- 81.-** 1 fragment informe, amb un mugró aplicat i decoració d'un cercle imprès just al damunt. (Làm BTB 4, 7).
- 82.-** 1 fragment informe, amb un mugró aplicat i una franja d'ungulacions per damunt. (Làm BTB 4, 8).
- 83.-** 4 fragments informes, amb una llengüeta horitzontal aplicada. (Làm BTB 4, 9).
- 84.-** 1 fragment informe, amb decoració d'una franja de ditades/ungulacions impreses. (Làm BTB 4, 6).
- 85.-** 70 fragments informes, amb la particularitat d'una pasta de color vermell intens (tal vegada de les peces n. 39 i 40).
- 86.-** 437 fragments informes.

Material no vascular

- 87.-** 1 fusaiola completa
- 88.-** 52 fragments de *pondera* que formen 19 individus.

4. FIGURES

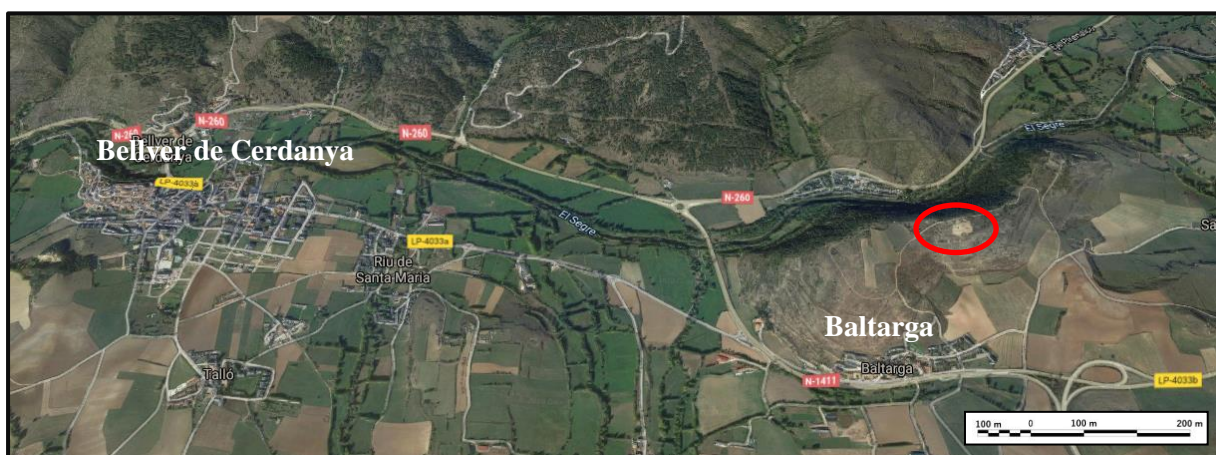


Fig. 1: localització del jaciment del Tossal de Baltarga.



Fig. 2: imatge del Tossal de Baltarga des de la banda de Bellver.



Fig. 3: detall del llindar de la porta d'accés al recinte G amb restes de la porta carbonitzada.



Fig. 4: detall d'alguns materials recuperats a la UE 3224.



Fig. 5: aixada recuperada al recinte G.



Fig. 6: mos de cavall recuperat a l'entrada del recinte G.



Fig. 7: recinte G en procés d'excavació.