



Centre
d'Ensenyament
Superior de
Nutrició i Dietètica

Guia de l'Estudiant
Curs 1998-99

GRADUAT EN DIETÈTICA I ALIMENTACIÓ HUMANA
(Títol propi UB en procés d'homologació pel títol
oficial de Diplomats en Nutrició Humana i Dietètica)



Centre
d'Ensenyament
Superior de
Nutrició i Dietètica



Centre adscrit a la UB

GUIA DE L'ESTUDIANT 1998/99

GRADUAT EN DIETÈTICA I ALIMENTACIÓ HUMANA

(Títol propi UB en procés d'homologació pel títol oficial:
Diplomat en Nutrició Humana i Dietètica)

ÍNDIX

1.	PRESENTACIÓ	3
2.	LA FUNDACIÓ CESNID	4
3.	EL CENTRE D'ENSENYAMENT SUPERIOR DE NUTRICIÓ I DIETÈTICA	5
3.1	Organigrama de representació i gestió	6
3.2	Òrgans de Govern	7
3.3	Comissions	9
3.4	Personal	11
4.	L'ENSENYAMENT	12
4.1	Objectius de l'Ensenyament	12
4.2	Pla d'Estudis	13
4.3	Creació del títol universitari oficial	14
4.4	Matrícula i Permanència	15
4.5	Pre-requisits	15
4.6	Normativa Acadèmica	15
4.7	Assegurança Escolar	16
5.	PROGRAMACIÓ DEL CURS 1998-99	17
5.1	Calendari Escolar	17
5.2	Programació de Pràctiques	18
5.3	Programació d'exàmens	19
5.4	Horaris Genèrics	21
6.	SERVEIS DEL CENTRE	27
6.1.	Recepció	27
6.2	Biblioteca	27
6.3	Aula d'Informàtica	27
6.4	Servei de Reprografia	27
6.5.	Servei de Guixeles	27
6.6	Bar-restaurant	27
6.7	Borsa de Treball	28
6.8	Autobús del Centre	28
6.9	Pàrking	28
7.	INFORMACIONS PRÀCTIQUES	29
7.1	Adreça	29
7.2	Horari	29
7.3	Formes d'accés	29

1. PRESENTACIÓ

L'equip de Direcció del Centre d'Ensenyament Superior de Nutrició i Dietètica (CESNID), en nom del Patronat de la Fundació, dóna la benvinguda als alumnes que inicien aquest curs els estudis del Títol propi de la Universitat de Barcelona (UB): Graduat en Dietètica i Alimentació Humana, i saluda els que ja fa temps que van començar.

Els coneixements que configuren la docència teòrica i pràctica de l'ensenyament, tenen l'objectiu de desenvolupar en l'estudiant, les actituds i aptituds necessàries per ser capaç d'actuar àmpliament en matèria de nutrició aplicada. Per això caldrà que assoleixi, per una banda, una visió completa i integrada de l'home, i, per altra banda, una capacitació suficient per poder actuar en àmbits professionals molt diversos.

El Pla d'Estudis està dissenyat de forma seqüencial per tal d'aconseguir un ensenyament lògic, coherent i equilibrat, tot evitant repeticions, per facilitar l'aprenentatge i afavorir l'adquisició, per part de l'alumne, d'una visió globalitzada i el més propera possible a la realitat professional i a les demandes actuals dels diferents sectors (Sanitat, Empreses de Restauració, Indústria Alimentària, Centres Esportius, Serveis i Assessoria, etc.).

Som conscients de la complexitat dels nous plans d'estudis actuals, de les dificultats que troba l'alumne per orientar-se, sobretot en iniciar els seus estudis universitaris. És per això que s'ha preparat aquesta publicació que té com a finalitat informar dels aspectes de funcionament i d'organització de què disposa el CESNID per aquest curs 1998-99.

Esperem que aquesta guia sigui útil a l'estudiant i que l'ajudi a aconseguir l'objectiu primordial que, tant el professorat com el personal del CESNID, ens hem plantejat que és aconseguir una formació de base de qualitat capaç de convertir els alumnes en persones preparades i responsables, alhora que crítiques i, sobretot, compromeses amb la professió que han triat.

Restem a la vostra disposició per ajudar-vos a aconseguir-ho.

Pilar Cervera
Directora

2. LA FUNDACIÓ CESNID

El Centre d'Ensenyament Superior de Nutrició i Dietètica (CESNID) adscrit a la Universitat de Barcelona (UB), es va crear l'any 1993 amb l'objectiu prioritari de posar en marxa uns nous estudis universitaris de Nutrició i Dietètica i, també, d'oferir serveis d'organització, assessorament i consulta en l'àmbit de l'alimentació, nutrició i dietètica.

El CESNID és una Fundació privada creada gràcies a la col·laboració d'una sèrie d'Entitats públiques i privades interessades en la formació de professionals qualificats mitjançant la implantació i posada en marxa d'un Ensenyament universitari i també el foment de la formació teòrica i pràctica en matèria de nutrició aplicada, així com la prestació de serveis d'organització, assessorament i consulta en l'àmbit de l'alimentació, la nutrició i la dietètica.

Formen el Patronat de la Fundació, les següents entitats:

- Fundació Bosch i Gimpera de la Universitat de Barcelona (UB)
- Associació Catalana d'Empreses de Restauració Col·lectiva (ACERCO)
- Asociación Española de Dietistas-Nutricionistas (AED-N)
- Unió Catalana d'Hospitals (UCH)
- Institut Català del Consum (ICC)
- Departament de Sanitat de la Generalitat de Catalunya, (Programa d'Alimentació i Nutrició)
- Institut Nacional d'Educació Física de Catalunya (INEFC)
- Grup Gallina Blanca
- Ajuntament de Santa Coloma de Gramenet
- Asociación Española de Fabricantes de Preparados Alimenticios Especiales, Dietéticos i Plantas Medicinales (AFEPADI)
- Novartis Nutrition, S.A

El CESNID sol·licità a la Generalitat de Catalunya l'adscripció a la Universitat de Barcelona, que es reflecteix en el Decret publicat al DOGC del 5.8.94.

3. EL CENTRE D'ENSENYAMENT SUPERIOR DE NUTRICIÓ I DIETÈTICA

El Centre d'Ensenyament Superior de Nutrició i Dietètica és un centre docent adscrit a la Universitat de Barcelona, que imparteix l'ensenyament universitari de Dietètica i Alimentació Humana, amb l'autorització de la Universitat i sota la seva tutela.

N'ostenta la titularitat jurídica la **FUNDACIÓ PRIVADA CENTRE D'ENSENYAMENT SUPERIOR DE NUTRICIÓ I DIETÈTICA**.

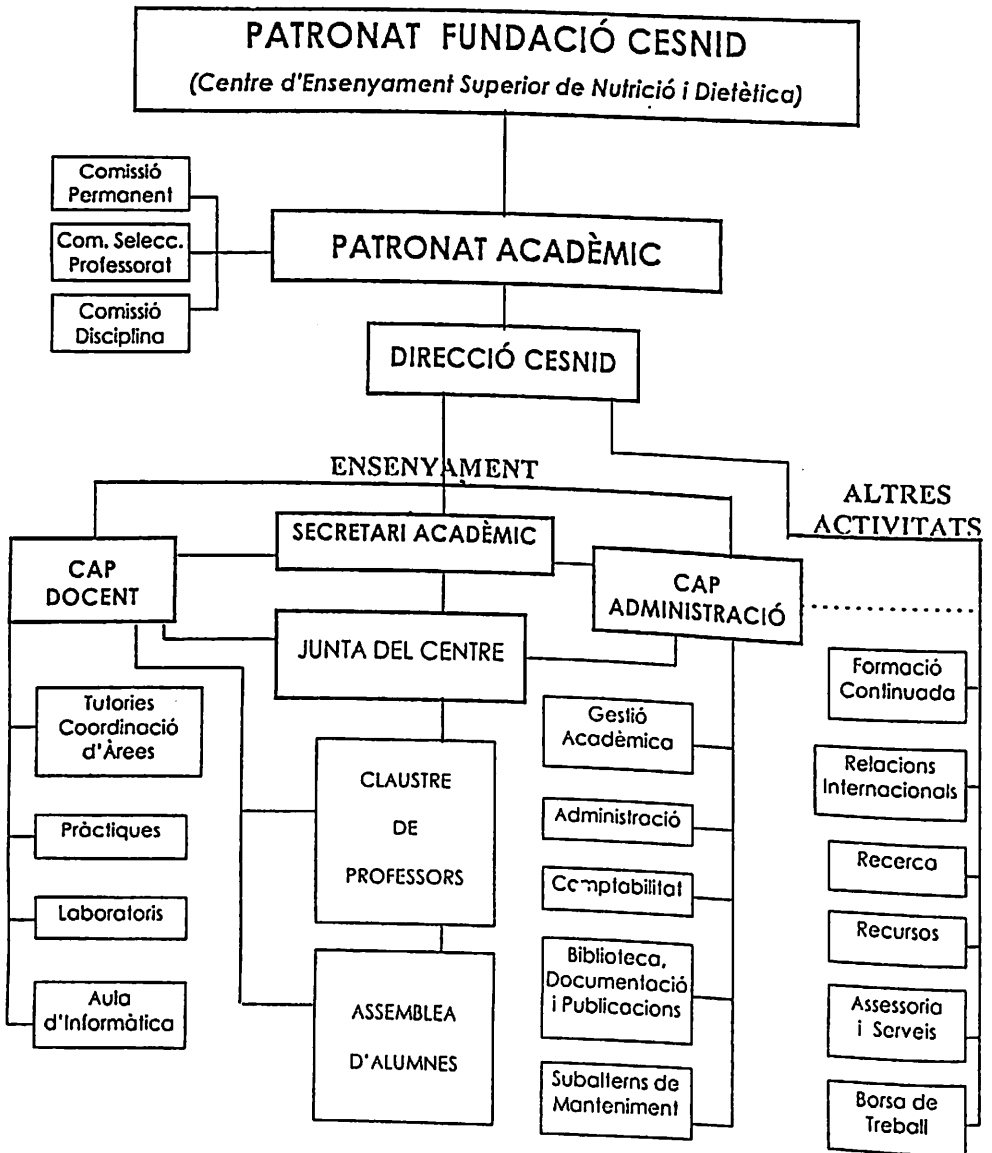
La Junta de Govern de la UB aprovà en la seva sessió del 12 de juliol de 1993, l'adscripció del CESNID, el seu Reglament i el Pla d'Estudis de l'Ensenyament de Dietètica i Alimentació Humana.

El Decret d'adscripció (207/1994 de 26 de juliol) va ser publicat en el DOGC núm. 1.930 del 5 d'agost de 1994.

El Centre es regeix segons la normativa següent:

- Llei 11/83, de 25 d'agost, de Reforma Universitària.
- Llei 26/84, de 19 de desembre, de Coordinació Universitària i de creació de Consells Socials.
- Decret 298/86, de 25 de setembre, de regulació del règim i l'adscripció a Universitats Públiques de centres docents d'ensenyament superior.
- Estatuts de la Universitat de Barcelona (DOGC núm. 577 de 19 d'agost de 1985 i DOGC núm. 2.394 de 20 de maig de 1997).
- Conveni de Col·laboració acadèmica subscrit entre la Universitat i el titular del Centre, signat el 19 d'abril de 1993.
- Reglament aprovat pel Comissionat per a Universitats i Recerca en data 6 de setembre de 1996.

3.1 ORGANIGRAMA DE REPRESENTACIÓ I GESTIÓ DEL CESNID



3.2 ÒRGANS DE GOVERN

Patronat

El Patronat de la Fundació CESNID, és el titular i per tant és l'òrgan de govern i administració del Centre. Així mateix li corresponen l'aprovació de les propostes de designació del professorat i, en general, totes les decisions que depassin l'àmbit de la Gestió ordinària.

El Patronat del Centre o Patronat acadèmic està format per membres del Patronat de la Fundació, el Director del Centre, un Secretari i dos Professors designats per la Universitat de Barcelona, un dels quals és el Delegat de la UB al Centre. La Comissió Permanent està formada per tres membres del mateix Patronat.

Director/a

El/la director/a és nomenat/da cada quatre anys pel Rector de la Universitat de Barcelona, a proposta del Titular del Centre.

Les seves funcions estan relacionades amb el govern, l'administració, el control acadèmic i les directrius de la política docent a l'horà de representar el Centre i actuar en el seu nom.

Junta

La Junta del Centre està formada per els següents membres:

- El/la Director/a
- El/la Cap d'Estudis
- El/la Secretari/a acadèmic/a
- Cinc representants del Claustre de professors
- Tres representants dels estudiants del Centre
- Un/a representant del Centre amb caràcter de no docent

Es reuneix, per convocatòria ordinària, com a mínim trimestralment, però el Director pot convocar-la amb caire extraordinari sempre que ho cregui oportú. També pot ésser convocada per un terç dels seus membres.

Les funcions de la Junta garanteixen el funcionament general del Centre, aproven les directrius de la Política Docent, un cop escoltat el Consell docent i arriben a acords per fer propostes concretes al Patronat del CESNID.

Cap d'Estudis

El/la Cap d'Estudis és nomenat/da per la Comissió del Patronat a proposta del/de la Director/a.

Les seves funcions consisteixen en convocar i presidir el Consell Docent, organitzar, coordinar i resoldre totes les qüestions de caire acadèmic i presentar a la Direcció les directrius de la política docent del Centre

Secretari/a acadèmic

El/la Secretari/a és nomenat/da per la Comissió del Patronat a proposta del/de la Director/a.

Les seves funcions consisteixen en custodiar l'arxiu documental, expedir i signar les certificacions i documents acadèmics, redactar les actes de la Junta i del Consell Docent i coordinar l'activitat docent i administrativa.

Consell Docent

Constitueix el Consell Docent una representació dels/de les professors/es del Centre i el/la Delegat/da de la Universitat (UB). Els estudiants poden designar-hi un/a delegat/da per curs.

El Consell Docent es reunirà, com a mínim, anyalment i sempre que el/la Cap d'Estudis ho consideri oportú per a la bona marxa del Centre.

El/la Cap d'Estudis convocarà reunions per cursos i àrees específiques a fi i efecte de preparar el treball del Consell Docent.

La seva funció principal és la d'establir els criteris d'organització docent de les diferents activitats complementàries a la docència i la de donar suport a les tasques del/de la Cap d'Estudis.

Delegat/da de la Universitat

Art. 21.- El rector designarà el seu delegat/da al Centre entre els membres del Patronat acadèmic proposats per la Universitat.

El Dr. Abel Maríné Font, Catedràtic de Nutrició i Bromatologia, va ser nomenat per aquest càrrec el 27 d'octubre de 1993.

Són competència del/de la Delegat/da:

- Verificar l'aplicació dels criteris de valoració per a l'accés d'estudiants comprovant la concordança entre estudiants admesos i matriculats i les avaluacions de l'alumnat.
- Participar en els procediments de denominació de places docents i de determinació dels perfils.
- Formar part de la Comissió de Selecció del professorat.
- Emetre informe sobre la memòria d'activitats anuals del Centre, que haurà de ser tramesa a la Universitat. Aquest informe haurà de concretar l'avaluació de l'activitat acadèmica del professorat i del funcionament del Centre i si es compleixen els requisits previstos a la normativa vigent i les obligacions que ha assumit el Centre en el conveni de col·laboració acadèmica UB-CESNID.
- Juntament amb el Director/a, dur a terme el control acadèmic del Centre.
- Totes aquelles altres que expressament li atribueixen normes d'aplicació general, normes de la Universitat de Barcelona i el Reglament del Centre.

Claustre de Professors

Està format per tots els professors/es del Centre.

Les seves funcions són les següents:

- Col·laborar amb el/la Cap d'Estudis.
- Escollir els representants del Professorat en els diferents òrgans i comissions del Centre.
- Defensar els interessos del Cos Docent.

Assemblea d'alumnes

Està composta per tots els alumnes del Centre. Caldrà demanar-ne la convocatòria a la Direcció amb una antelació mínima de 72 hores. La seva funció principal és la defensa dels interessos de l'alumnat.

3.3 COMISSIONS

El Reglament del Centre estipula l'existència de tres comissions:

Comissió Permanent del Patronat

És l'òrgan d'assistència al Director/a i tindrà les funcions que li delegui el Patronat.

Està formada per tres membres del Patronat i té les funcions que aquest/a li delega.

Comissió de Selecció del Professorat

Va ser nomenada pel Patronat del CESNID el 12 de juny de 1995. És l'òrgan que garanteix el correcte procediment referent a la selecció del professorat.

En formen part el President/a del Patronat o la persona en la qual delegui, el Delegat/da de la Universitat, el Director/a del Centre i dos vocals (a proposta del Patronat).

Comissió de Disciplina

És l'òrgan col·lectiu al qual correspon tramitar i resoldre els expedients disciplinaris que s'incoïn a professors, estudiants i personal d'administració i serveis.

En formen part: El Director/a, el delegat/da de la Universitat, un professor designat per la Junta i un representant dels estudiants, sempre que cap d'ells no sigui un dels afectats.

A BANDA DE LES COMISSIONS ESTIPULADES EN EL REGLAMENT ACTUALMENT SE N'HAN CONSTITUÏT TRES MÉS:

Comissió de Normalització Lingüística

Es va constituir el 23 de maig de 1995. En formen part el Director/a del CESNID, dos professors, dos estudiants i un membre del personal no docent.

Comissió de biblioteca

Es va constituir el 2 de juliol de 1996. En formen part el Cap d'Administració, el Cap d'Estudis, el Bibliotecari/a i dos professors.

Comissió de seguiment del Pla d'Estudis

La Comissió Acadèmica de la Divisió IV (Ciències de la Salut) de la UB, del 14 de maig de 1997, va ratificar el nomenament d'aquesta Comissió formada pel Delegat/da de la UB, el Director/a del Centre, el Cap d'Estudis, tres professors i un estudiant.

3.4 PERSONAL

Direcció: Cervera Ral, Pilar

Secretari/a acadèmic/a: Palma Linares, Imma

EQUIP DOCENT:

Cap d'Estudis: Padró Massaguer, Laura
Adjunt/a docència: Carbonell Badia, Mercè

Coordinació d'Àrees: Farran Codina, Andreu
 Lizarraga Dallo, Ma Antonia
 Ngo de la Cruz, Joy
 Puchal Sabartés, Anna
 Rigolfas Torras, Rita

Claustre de Professors: Està constituït per :

-L'equip docent del CESNID

-Professors de diversos departaments de la Universitat de Barcelona:

- Divisió I: Antropologia Cultural i Història d'Amèrica i Àfrica
- Divisió II: Dret administratiu
- Divisió III: Microbiologia
- Divisió IV: Nutrició i Bromatologia; Ciències Fisiològiques I i II;
 Farmàcia; Farmacologia i Química Terapèutica; Salut
 Pública i Legislació Sanitària; Medicina; Ciències
 Morfològiques i Infermeria
- Divisió V: Pedagogia

-Professors procedents d'altres universitats catalanes, d'Institucions sanitàries i d'empreses del sector agroalimentari

ADMINISTRACIÓ I SERVEIS:

Cap d'Administració i Serveis: Reixach Coll, Magda

Administració: García Lázaro, Cristina
 Barro Vilanova, Mercè

Biblioteca: Viozquez Meya, Montse

Recepció: Sanz Castilla, Carina

Manteniment: Martínez Gómez, José

4. L'ENSENYAMENT

La Universitat de Barcelona, d'acord amb l'autonomia que li concedeixen els seus Estatuts, va crear el títol propi de *Graduat en Dietètica i Alimentació Humana* (equivalent a una Diplomatura) que es començà a impartir el curs 93-94.

La creació d'aquest nou Ensenyament universitari és fruit de la demanda social de professionals, àmpliament formats en el marc de les ciències de l'alimentació i la nutrició, que siguin capaços d'establir, de manera pràctica, l'alimentació més adequada per a individus i grups de població, tant en situació de salut com de malaltia, respectant sempre els seus gustos, costums, creences i possibilitats.

L'activitat inicial del CESNID va ser el desenvolupament i aplicació del Pla d'estudis, aprovat en Junta de Govern de la UB (12.7.93), del Títol propi de *Dietètica i Alimentació Humana*.

4.1 OBJECTIUS DE L'ENSENYAMENT

La formació del professionals en Dietètica i Alimentació Humana ha de ser multidisciplinària, ja que, en la seva pràctica quotidiana, el dietista ha de contribuir a la salut dels individus i de les col·lectivitats, utilitzant no solament els seus coneixements científics en nutrició, sinó també en matèria de relacions humanes i gestió de recursos.

Els professionals de la Nutrició Aplicada (Dietistes) han de tenir amplis coneixements en: ciències bàsiques, nutrició i dietètica, salut pública i educació nutricional, organització i gestió, idiomes i altres matèries complementàries.

L'any 1986, el Consell d'Europa ja va elaborar un informe en el que descrivia els principals àmbits en els quals poden desenvolupar les seves funcions els dietistes:

- Alimentació de les persones sanes
- Alimentació de persones que pateixen malalties agudes o cròniques
- Indústries alimentàries: tasques d'informació i promoció de productes
- Col·laboració en centres de recerca d'organismes públics i privats
- Organitzacions de consumidors
- Activitats docents i d'educació alimentària-nutricional
- Alimentació dels esportistes
- Exercici lliure de la professió, etc.

4.2 PLA D'ESTUDIS

El Pla d'Estudis va ésser aprovat en Junta de Govern de la UB el 12 de Juliol de 1993. Té un total de 210 crèdits, dels quals 154 pertanyien a assignatures obligatòries i els 36 restants a assignatures optatives. Cada crèdit teòric equival a 10 hores de docència.

El Pla d'Estudis s'organitza en sis Semestres, dos per cada curs acadèmic. La distribució d'assignatures (obligatòries i optatives) correspon a una càrrega docent de 70 crèdits per curs.

Cal cursar 12 assignatures optatives, de 3 crèdits cadascuna d'elles, al llarg dels estudis, quatre per cada curs. L'oferta d'assignatures optatives pot variar cada curs acadèmic.

L'itinerari curricular de les assignatures obligatòries es distribueix de la següent manera:

PRIMER SEMESTRE

Anatomofisiologia (10,5 cr.)
Història i Deontologia Prof.(4,5 cr.)
Física i Química General (9 cr.)
Bioquímica (9 cr.)

SEGON SEMESTRE

Microbiologia General (6 cr.)
Química d'Aliments (4,5 cr.)
Nutrició Fonamental (6 cr.)
Bioestadística (4,5 cr.)
Fisiopatologia General(4,5 cr.)

TERCER SEMESTRE

Psicologia, Sociologia i Antropologia de l'Alimentació(4,5 cr.)
Dietètica I (7,5 cr.)
Bromatologia General (6 cr.)
Patologia Nutricional (4,5 cr.)
Farmacologia (3 cr.)

QUART SEMESTRE

Dietètica II (7,5 cr.)
Bromatologia Descriptiva (6 cr.)
Dietoteràpia I (13,5 cr.)
Salut Pública (4,5 cr.)

CINQUÈ SEMESTRE

Toxicologia Alimentària (4,5 cr.)
Dietoteràpia II (6 cr.)
Higiene Alimentària (7,5 cr.)
Tècniques Culinàries (9 cr.)

SISÈ SEMESTRE

Org. Serveis de l'Alimentació (9 cr.)
Legislació Alimentària (3 cr.)
Nutrició Comunitària (9 cr.)
Projecte (10 cr.)

Optatives (3 crèdits)

PRIMER CURS

Educació pel Consum
Introd.Tècniques Culinàr.
Mercats Agroalimentaris
Idioma aplicat: Nutrició
Introducció Informàtica
Introducció Pedagògia

SEGON CURS

Alimentació Materno-Inf.
Envelliment i Qualitat V.
Alimentació i Esport
Comunicació Escrita
Costos i C. Pressupostos
Idioma aplicat: Nutrició

TERCER CURS

Comunicació Escrita
Costos i C. Pressupostos
Comportament Aliment.
Educació Nutricional
Dietoteràpia Pediatríca
Nutrició Artificial

A cada curs cal triar quatre assignatures optatives, dues de cadascun dels semestres.

4.3 CREACIÓ DEL TÍTOL UNIVERSITARI OFICIAL

El 20.3.98 el Consell de Ministres va aprovar el Real Decret 433/98 (BOE 15.4.98) que crea el títol universitari oficial de Diplomàt en Nutrició Humana i Dietètica, que ha permès iniciar el tràmits per transformar la titulació pròpia de la UB en un títol homologat pel Ministeri d'Educació i Cultura.

A partir del moment en que es produeixi l'homologació i la corresponent implantació del títol oficial de Diplomàt en Nutrició Humana i Dietètica, els estudiants podran optar per continuar el Pla d'Estudis del títol propi (Graduat) o sol·licitar l'adaptació al nou Pla d'Estudis (Diplomat) d'acord amb la taula d'equivalències prevista:

Assignatures de Pla antic (Graduat)	Núm. crèdits	Assignatures de Pla Nou (Diplomat)	Núm. crèdits
Anatomofisiologia	10.5	Anatomia i Fisiologia General	7.5
Fisiopatologia General	4.5	Crèdits de lliure elecció	4.5
Anatomofisiologia I	10.5	Anatomia i Fisiologia General	7.5
Fisiopatologia General	4.5	Fisiologia i Fisiopatologia per sistemes	9
Física i Química General	9	Química aplicada	9
Bioestadística	4.5	Crèdits de lliure elecció	4.5
Bioquímica	9	Bioquímica	9
Química dels Aliments	4.5	Crèdits de lliure elecció	4.5
Nutrició Fonamental	6	Nutrició	8
Història i Deontologia de la Prof.	4.5	Crèdits de lliure elecció	4.5
Microbiologia General	6	Crèdits de lliure elecció	6
Optatives 1r i 2n semestre (1r curs)	12	Crèdits de lliure elecció	12
Psicologia, Sociologia i Antropologia d'Al.	4.5	Crèdits de lliure elecció	4.5
Psicologia, Sociologia i Antropologia d'Al. i Història i Deontologia de la Prof.	4.5	Alimentació i Cultura	6
Dietètica I	7.5	Nutrició aplicada	6
Bromatologia General	6	Bromatologia i Tecnologia aliments	7
Patologia Nutricional	4.5	Crèdits de lliure elecció	4.5
Farmacologia	3	Crèdits de lliure elecció	3
Patologia Nutricional i Farmacologia	4.5	Patologia Nutricional i Farmacologia	7.5
Salut Pública	4.5	Salut Pública	5.5
Dietètica II	7.5	Dietètica	6.5
Bromatologia Descriptiva	6	Aliments	7
Dietoteràpia I	13.5	Nutrició clínica	7.5
Optatives 3r i 4t semestre (2n curs)	12	Optatives	12
Toxicologia alimentària	4.5	Crèdits de lliure elecció	4.5
Higiene alimentària	7.5	Crèdits de lliure elecció	7.5
Toxicologia alimentària i Higienes alimentària i Microbiologia General	4.5	Microbiologia i Toxicologia alimentària	12
Dietoteràpia II	6	Dietoteràpia i Deontologia	6
Tècniques culinàries	9	Tecnologia culinària	6.5
Legislació alimentària	3	Crèdits de lliure elecció	3
Organització de Serveis d'Alimentació	9	Economia i Gestió alimentària	6
Nutrició Comunitària	9	Nutrició Com. i Educ. aliment-nutric.	6
Prolecte	10	Metodologies per a la Investigació	7.5
Prolecte I	10	Pràcticum i Nutrició clínica I	9
Dietoteràpia I	13.5	Nutrició clínica I	7.5
		Metodologies per a la Investigació	7.5
		Qualitat, Control i Legislació aliment	7.5
Optatives 5è i 6è semestre (3r curs)	12	Optatives i Crèdits de lliure elecció	6
		Crèdits de lliure elecció	6

4.4 MATRÍCULA I PERMANÈNCIA

El primer any s'ha de matricular el curs sencer (70 crèdits). En finalitzar el primer curs acadèmic l'estudiant ha d'haver superat un mínim de 9 crèdits, corresponents a assignatures obligatòries, en cas contrari no podrà continuar els estudis.

A partir del segon any l'estudiant pot matricular-se del curs sencer o per crèdits, amb un mínim de 54 crèdits i un màxim de 86 crèdits.

4.5 PRE-REQUISITS

El Pla d'Estudis preveu els pre-requisits següents:

- Els alumnes que no hagin aprovat les assignatures *Anatomo-Fisiologia* i *Fisiopatologia General* no podran matricular-se de *Patologia Nutricional*.
- Els alumnes que no hagin superat les assignatures *Dietètica I* i *Dietètica II* no podran matricular-se de *Dietoteràpia II*.

Per poder-se matricular de tercer curs (totalment o parcial) és necessari tenir aprovats tots els crèdits corresponents a primer curs i haver demostrat suficiència en els idiomes anglès o francès. El nivell de coneixement d'idioma exigít és el que permet la comprensió correcta de textos científico-tècnics i una bona comunicació oral i escrita (nivell *Erasmus*).

4.6 NORMATIVA ACADÈMICA

Els estudiants tenen dret a:

- Ser examinats i qualificats de totes les assignatures de què es matriculen amb efectes acadèmics.
- Gaudir de dues convocatòries per assignatura.
- Obtenir un justificant documental en finalitzar la prova conforme l'han realitzada.

Els alumnes als quals al començament del curs acadèmic els resti només un 10% dels crèdits totals per finalitzar l'Ensenyament, faran una matrícula que els dona dret a tres convocatòries, que hauran de ser les que legalment estiguin establertes en el calendari oficial del curs acadèmic.

Les normes reguladores d'exàmens, avaluacions i qualificacions van ser aprovades pel Consell Docent del CESNID el dia 3 de desembre de 1996 amb els següents termes:

- El calendari d'exàmens es programarà donant prioritat als alumnes matriculats del curs sencer. Per aquest motiu no es modificarà cap examen quan coincideixin dues assignatures en un mateix dia i una d'elles sigui la repetida.
- Les qualificacions dels exàmens s'exposaran en un termini màxim de 10 dies hàbils a partir de l'últim examen, degut a la reunió d'avaluació conjunta.

- A cada examen, es donaran a l'alumne 10 minuts per llegir-lo i decidir si es presenta o renuncia. En el cas de renúncia retornarà el document. En l'últim cas l'alumne figurarà en la convocatòria com a No Presentat (NP).
- A cada examen, es respectarà escrupolosament en totes les aules la durada i l'horari establerts de començament i de finalització, que serà determinat per a cada tipus d'examen.
- Es garantirà la vigilància de l'alumnat que ocupa l'aula i la igualtat de condicions en els exàmens.
- Les qualificacions s'expressaran amb el seu nom respectiu: S (suspens), A (aprovat), N (notable), E (excel·lent) o MH (matricula d'honor).
- Les revisions dels exàmens seran efectuades en un termini màxim de 10 dies després de la publicació de les qualificacions. La data i l'horari es publicaran el mateix dia dels resultats.
- Les revisions d'exàmens tenen com a principal objectiu donar a conèixer als alumnes les errades comeses, orientar-los en els conceptes o temes que han de reforçar per millorar per al proper examen.
- El professor de l'assignatura a examinar haurà d'estar present en el moment de la realització d'aquest examen.
- El professor informará de les característiques de l'examen i dels criteris d'avaluació.

Per als casos no previstos en aquestes normes, se seguiran les recomanacions de la UB per aquests temes.

4.7 ASSEGURANÇA ESCOLAR

Els alumnes de menys de 28 anys estan acollits en l'assegurança escolar obligatòria, que és compatible amb l'assegurança voluntària, que poden subscriure en matricular-se.

Els alumnes de més de 28 anys han de subscriure l'assegurança voluntària, ja que cal que hi estiguin coberts en el moment de realitzar les pràctiques fora del Centre.

Els alumnes que matriculin l'assignatura *Dietètica II* estan obligats a lliurar a l'administració del CESNID un Certificat Mèdic no oficial durant el mes de desembre, per tal de poder fer les pràctiques corresponents a l'assignatura.

5. PROGRAMACIÓ DEL CURS 1998-99

5.1 CALENDARI ESCOLAR

Inici de classes: 16.09.98

Calendari de docència

Docència de 1r semestre 16.09.98 a 15.01.99
 Docència de 2n semestre 11.02.99 a 26.05.99

Calendari d'exàmens

Exàmens de 1a convocatòria de 1r semestre	11.01.99 a 05.02.99
Exàmens de 1a convocatòria de 2n semestre	03.06.99 a 25.06.99
Exàmens de 2a convocatòria de 1r semestre	01.07.99 a 09.07.99
Exàmens de 2a convocatòria de 2n semestre	01.09.99 a 10.09.99

Calendari de vacances

Nadal 24.12.98 a 07.01.99
 Setmana Santa 29.03.99 a 06.04.99

Dies festius

24 de setembre
 25 de setembre
 12 d'octubre
 16 d'octubre
 7 de desembre
 8 de desembre
 28 de gener
 1 de maig
 24 de maig
 24 de juny

5.2 PROGRAMACIÓ DE PRÀCTIQUES

L'assistència a les pràctiques és obligatòria.

Les pràctiques de laboratori es realitzen normalment en horari de tarda, majoritàriament al laboratori del propi Centre. Les pràctiques corresponents a les assignatures *Química d'Aliments*, *Bromatologia* i *Higiene Alimentària* a laboratoris externs.

El calendari de les pràctiques es fa públic durant les primeres setmanes del semestre corresponent. L' alumne ha de portar bata amb el logotip del Centre.

Les pràctiques de servei d'alimentació corresponents a l'assignatura *Dietètica II* es realitzaran entre els dies 1 i 12 de febrer en horari de matí. És precís que els alumnes lliurin un certificat mèdic, no oficial, durant el mes de desembre a l'administració del CESNID. És obligatòria la utilització de pijama blanc amb el logotip del Centre i calçat adequat.

Les pràctiques de consell dietètic corresponents a l'assignatura *Dietoteràpia I* es realitzaran dins del període comprès entre el 1 de febrer i el 21 de maig en horari de tarda. Per aquestes pràctiques l'alumne necessita bata amb el logotip del Centre.

Les pràctiques de servei de dietètica de 3r curs es duren a terme en dos períodes, ambdós en horari de matí. El primer grup del 1 de febrer al 31 de març i el segon grup del 7 d'abril al 30 de maig. Per aquesta pràctica l'alumne ha de portar pijama blanc amb el logotip del CESNID i calçat adequat.

5.3 PROGRAMACIÓ D'EXÀMENS

Exàmens de 1r curs (1a convocatòria)

1r semestre	2n semestre
18.01.99 Bioquímica	4.06.99 Química d'Aliments
22.01.99 Físicoquímica	8.06.99 Nutrició Fonamental
26.01.99 Fisiologia	9.06.99 Intr. a la Pedagogia
29.01.99 Anatomia	11.06.99 Bioestadística
1.02.99 Hist. i Deontologia Prof.	16.06.99 Microbiologia General
3.02.99 Idioma Aplicat a les C.	18.06.99 Fisiopatologia
4.02.99 Intr. Tècniques Culinàr.	21.06.99 Intr. Informàtica
5.02.99 Educació al Consumid.	22.06.99 Idioma Aplicat a les C.
	23.06.99 Mercats Agroalimentaris

Exàmens de 1r curs (2a convocatòria)

1r semestre	2n semestre
1.07.99 Bioquímica	1.09.99 Bioestadística
2.07.99 Idioma Aplicat a les C.	2.09.99 Química d'Aliments
5.07.99 Físicoquímica	3.09.99 Intr. a la Pedagogia
6.07.99 Anatomia	6.09.99 Nutrició Fonamental
7.07.99 Fisiologia	7.09.99 Fisiopatologia
8.07.99 Hist. i Deontologia Prof.	8.09.99 Microbiologia General
9.07.99 Educació al Consumid.	9.09.99 Intr. Informàtica
9.07.99 Intr. Tècniques Culinàr.	10.09.99 Mercats Agroalimentaris

Exàmens 2n curs (1a convocatòria)

1r semestre	2n semestre
11.01.99 Bromatologia General	3.06.99 Dietoteràpia I
13.01.99 Allm. Materno-Infantil	7.06.99 Alimentació i Esport
15.01.99 Farmacologia	10.06.99 Salut Pública
19.01.99 Dietètica I	14.06.99 Bromatologia Descriptiva
21.01.99 Psic., Soc. i Antrop. Al.	17.06.99 Envell. i Qualitat de Vida
25.01.99 Patologia Nutricional	23.06.99 Dietètica II
27.01.99 Comunicació Escrita	
29.01.99 Costos-Control Pressup.	
3.02.99 Idioma Aplicat	

Exàmens 2n curs (2a convocatòria)

1r semestre	2n semestre
1.07.99 Bromatologia General	1.09.99 Dietoteràpia I
2.07.99 Alm. Materno-Infantil	2.09.99 Envell. i Qualitat de Vida
2.07.99 Idioma Aplicat	3.09.99 Dietètica II
5.07.99 Psic., Soc. i Antrop. Al.	6.09.99 Alimentació i Esport
6.07.99 Dietètica I	8.09.99 Bromatologia Descriptiva
7.07.99 Farmacologia	10.09.99 Salut Pública
8.07.99 Comunicació Escrita	
8.07.99 Patologia Nutricional	
9.07.99 Costos-Control Pressup.	

Exàmens 3r curs (1a convocatòria)

1r semestre	2n semestre
12.01.99 Higiene Alimentària	4.06.99 Nutrició Artificial
14.01.99 Tècniques Culinàries	8.06.99 Dietoteràpia Pediàtrica
18.01.99 Dietoteràpia II	11.06.99 Nutrició Comunitària
20.01.99 Toxicologia Alimentària	15.06.99 Org. Servels Alimentació
22.01.99 Comportament Alim.	18.06.99 Legislació Alimentària
26.01.99 Educació Nutricional	21.06.99 Projecte (grup 1)
27.01.99 Comunicació Escrita	22.06.99 Projecte (grup 2)
29.01.99 Costos-Control Pressup.	

Exàmens 3r curs (2a convocatòria)

1r semestre	2n semestre
1.07.99 Higiene Alimentària	1.09.99 Nutrició Artificial
2.07.99 Tècniques Culinàries	3.09.99 Dietoteràpia Pediàtrica
5.07.99 Dietoteràpia II	6.09.99 Nutrició Comunitària
7.07.99 Toxicologia Aliment.	7.09.99 Org. Servels Alimentació
8.07.99 Comunicació Escrita	8.09.99 Legislació Alimentària
8.07.99 Educació Nutricional	9.09.99 Projecte
9.07.99 Comportament Alim.	
9.07.99 Costos-Control Pressup.	

5.5 HORARIS GENÈRICS
PRIMER CURS
Primer Semestre

HORA	DILLUNS	DIMARTS	DIMECRES	DIJOUS	DIVENDRES
8:30	Bioquímica	Fisiologia	Bioquímica	Història i Deontologia	Bioquímica
10:30	DESCANS				
11:00	Bioquímica Física- Química	Anatomia	Bioquímica Física- Química	Fisiologia	Bioquímica Física- Química
12:00	Física- Química		Física- Química	Fisiologia	Física- Química
13:00	Educació al Consumidor	Idioma Aplicat a les Ciències...	Idioma Aplicat a les Ciències...		
14:00					
15:00					

Dimarts, 13 a 15h: Teoria de Introducció Tècniques Culinàries (4 sessions)

PRIMER CURS
Segon Semestre

HORA	DILLUNS	DIMARTS	DIMECRES	DIJOUS	DIVENDRES
8:30	Nutrició Fundamental Fisiopatologia General	Nutrició Fundamental	Fisiopatologia General	Nutrició Fundamental	Química d'Aliments Fisiopatologia General
9:30	Nutrició Fundamental Fisiopatologia General				Química d'Aliments Fisiopatologia General
10:30	DESCANS				
11:00	Química d'Aliments	Bioestadística	Microbiologia General	Bioestadística	Microbiologia General
13:00	Introducció Informàtica	Mercats Agroalimentaris	Introducció Informàtica	Introducció Pedagogia	
15:00					

SEGON CURS

Primer Semestre

HORA	DILLUNS	DIMARTS	DIMECRES	DIJOUS	DIVENDRES
8:30	Alimentació Materno- Infantil	Antropologia	Dietètica I	Antropologia	Patologia Nutricional
10:30	DESCANS				
11:00	Patologia Nutricional	Bromatologia General	Farmacolo- gia	Bromatologia General	Dietètica I
13:00	Dietètica I	Comunicació Escrita	Dietètica I	Alimentació Materno- Infantil	Costos i Control Pressupost.
15:00					

SEGON CURS
 Segon Semestre

HORA	DILLUNS	DIMARTS	DIMECRES	DIJOUS	DIVENDRES
8:30	Dietoteràpia I	Dietètica II	Salut Pública	Alimentació i Esport	Salut Pública
10:30	DESCANS				
11:00					Dietoteràpia I
12:00	Dietoteràpia I	Bromatologia Descriptiva	Dietètica II	Bromatologia Descriptiva	/
13:00	/				/
14:00	/		Dietoteràpia I	Envelliment i Qualitat V.	/
14:30	/				
15:00					

TERCER CURS
 Primer Semestre

HORA	DILLUNS	DIMARTS	DIMECRES	DIJOUS	DIVENDRES
8:30	Educació Nutricional	Higiene Alimentària	Dietoteràpia II	Higiene Alimentària	Tècniques Culinàries
10:30	DESCANS				
11:00			Dietoteràpia II		
12:00	Dietoteràpia II	Toxicologia Alimentària		Toxicologia Alimentària	Dietoteràpia II
13:00			Comportament Alimentari		
14:00	Higiene Alimentària	Comunicació Escrita			Costos i Control Pressupost.
15:00					

TERCER CURS
Segon Semestre

HORA	DILLUNS	DIMARTS	DIMECRES	DIJOUS
16:00	Nutrició Comunitària	Nutrició Comunitària	Nutrició Artificial	Org.Serveis Al.
17:00				Nutr. Comunit.
17:50	DESCANS			
18:10	Org. Serveis Alimentació	Legislació Alimentària	Org. Serveis Alimentació	Dietoteràpia Pediàtrica
20:00				

PROJECTE: Tant la docència teòrica com les tutories, es programaran al llarg del curs.

6. SERVEIS DEL CENTRE

6.1 RECEPCIÓ

La recepció estarà atesa durant tot l'horari en que el Centre estigui obert: de dilluns a dijous, de 8 a 18 hores. Tots els divendres de l'any i el mes de juliol, de 8 a 15 hores.

6.2 BIBLIOTECA

El carnet d'alumne de l'ensenyament dona dret a la utilització de la biblioteca del CESNID, la biblioteca de la Clínica Mental, així com totes les Biblioteques de la Universitat de Barcelona.

Horari:

- De dilluns a dijous: de 09:00 a 14:00 hores i de 15:00 a 18:00 hores.

- Divendres: de 08:00 a 15:00 hores.

El mes de juliol l'horari serà de 08:00 a 15:00 hores.

Els períodes de Nadal i Setmana Santa l'horari podrà ser diferent (consultar el tauló d'anuncis).

La biblioteca romandrà tancada el mes d'agost.

6.3 AULA D'INFORMÀTICA

L'aula d'informàtica es troba a disposició dels alumnes durant l'horari d'obertura del Centre, excepte en els horaris que es requereixi per una activitat docent.

6.4 SERVEI DE REPROGRAFIA

Horari:

- De dilluns a dijous: de 10:00 a 14:00 hores i de 15:00 a 18:00 hores.

- Divendres: de 10:00 a 14:00 hores.

6.5 SERVEI DE GUIXETES

El lloguer d'una guixeta per a tot el curs 98-99 és de 500,-Ptes. Caldrà però, fer un dipòsit de 1.500,-Ptes. que s'abonarà quan es retorni la clau en finalitzar el curs.

6.6 BAR-RESTAURANT

- El Centre compta amb màquines de begudes fredes i calentes, de snacks i microones a la sala d'alumnes.

6.7 BORSA DE TREBALL

El Centre compta amb una Borsa de Treball pròpia vinculada amb la de la UB i amb la de la Asociación Española de Dietistas-Nutricionistas.

La inscripció a la Borsa de Treball és vigent durant un any acadèmic. Totes les sol·licituds es donaran de baixa automàticament el 30 de setembre. En cas de voler mantenir la inscripció cal renovar-la a partir del mes d'octubre de cada any.

6.8 AUTOBÚS DEL CENTRE

Per acord del Patronat es continua ofertant el curs 1998-99 el servei d'autobús. Aquest servei serà gratuït pels alumnes del CESNID que s'acreditaran amb el carnet del Centre. Sortirà de la Plaça de la Vila (Estació de Metro de Santa Coloma) a les 8:15 hores en els períodes següents:

- Del 21 de setembre al 23 de desembre, ambdós inclosos.
- De l'11 de febrer al 26 de març, ambdós inclosos.
- Del 7 d'abril al 24 de maig, ambdós inclosos.

6.9 PÀRKING

El Recinte Torribera compta amb places d'aparcament degudament senyalitzades. La Diputació de Barcelona va aprovar el 19 de setembre de 1996, dues modalitats de tarifes pel pagament d'aquest servei:

- Abonaments mensuals per vehicles de quatre rodes: 1.500 ptes/mes.
- Abonaments mensuals per motocicletes: 750 ptes/mes.
- Lots de fraccions de 15 vehicles a preus especials per tot el curs.

Els alumnes interessats poden optar per qualsevol d'aquestes modalitats:

- Els tiquets mensuals s'han d'adquirir al Pavelló d'Administració del Recinte Torribera.
- L'abonament per al curs escolar s'haurà d'adquirir a l'Administració del CESNID, al preu de 8.000 ptes/curs. Donat que els abonaments per curs s'han de tramitar en blocs de 15 vehicles, només gaudiran d'aquest preu els alumnes que ho sol·licitin i a condició de poder fer lots complets.

És preceptiu aparcar als llocs assenyalats. En cas de no fer-ho els Serveis de Seguretat del Recinte podran sancionar o retirar els vehicles.

7. INFORMACIONS PRÀCTIQUES

7.1 ADREÇA

Recinte Torribera; Pavelló Docent, 3a planta; Av. Prat de la Riba, 171, 08921 Santa Coloma de Gramenet (veure plànol)

Tel. 93-468.07.21

Fax 93-468.06.90

E-mail: z-cesnid-dir@org.ub.es

Pàgina Webb: <http://www.cesnid.es>

7.2 HORARI

- De dilluns a dijous: de 8:00 a 18:00 hores.
- Tots els divendres de l'any i el mes de juliol: de 8:00 a 15:00 hores.

Els períodes de Nadal i Setmana Santa, l'horari podrà ser diferent.

7.3 FORMES D'ACCÉS

Transport públic (des de Barcelona):

- Metro Línia Vermella (L1), estació Santa Coloma (direcció Fondo).
- Autobusos: 35 (Hospital de Sant Pau-Santa Coloma), 42 (Plaça de Catalunya-Santa Coloma), B21 (Ronda Sant Pere/Bruc-Santa Coloma) i B28 (Sant Adrià/Segre-Santa Coloma).

Transport públic (des de Santa Coloma):

- Autobús metropolità (B30), del Passeig Llorenç Serra/Plaça de la Vila (sortida del metro L1, parada Santa Coloma i parada dels autobusos urbans) fins a la parada de la Clínica Mental.

Transport privat:

- Des de Barcelona: Ronda de Dalt, Ronda Litoral o Av. Meridiana fins al Nus de la Trinitat, sortida Mataró/Montgat, desviament Santa Coloma.
- Des del Vallès Occidental i Bages: A-17.
- Des del Vallès Oriental i Girona: A-18.
- Des del Maresme: A-19.
- Des de Tarragona: A-2, a través de la Ronda de Dalt.

