

Guia de l'Estudiant

Curs 1999-2000



Centre
d'Ensenyament
Superior de
Nutrició i Dietètica

Centre adscrit a la



UNIVERSITAT DE BARCELONA





Centre
d'Ensenyament
Superior de
Nutrició i Dietètica

Centre adscrit a la



UNIVERSITAT DE BARCELONA



GUIA DE L'ESTUDIANT 1999/2000

DIPLOMAT EN NUTRICIÓ HUMANA I DIETÈTICA
(Títol oficial)

GRADUAT EN DIETÈTICA I ALIMENTACIÓ HUMANA
(Títol propi de la Universitat de Barcelona)

06 NOV. 2018



ÍNDEX

PRESENTACIÓ	5
LA FUNDACIÓ CESNID	7
EL CENTRE D'ENSENYAMENT SUPERIOR DE NUTRICIÓ I DIETÈTICA	8
• Organigrama de representació i gestió	9
• Òrgans de Govern	10
• Comissions	13
• Personal	15
ELS ENSENYAMENTS	17
CALENDARI ACADÈMIC 1999-2000	19
DIPLOMAT EN NUTRICIÓ HUMANA I DIETÈTICA	
• Pla d'Estudis	20
• Itinerari curricular recomanat	22
• Matrícula i Permanència	22
• Crèdits de lliure elecció	23
• Prerequisits	23
• Programació de Pràctiques	23
• Horaris Genèrics	25
• Calendari d'Exàmens	28
GRADUAT EN DIETÈTICA I ALIMENTACIÓ HUMANA	
• Pla d'Estudis	29
• Itinerari curricular	30
• Matrícula i Permanència	30
• Prerequisits	30
• Programació de Pràctiques	31
• Horaris Genèrics	32
• Calendari d'Exàmens	36
• Taula d'equivalències	38
• Calendari d'extinció	39

NORMATIVA ACADÈMICA

- Convalidacions40
- Exàmens41
- Ponderació d'expedients42
- Accessos a llicenciatures43

ASSEGURANÇA ESCOLAR43

SERVEIS DEL CENTRE

- Recepció44
- Biblioteca44
- Aula d'Informàtica44
- Servei de Reprografia45
- Servei de Guixetes45
- Bar-restaurant45
- Sala d'alumnes45
- Associació d'alumnes45
- Borsa de Treball46
- Autobús del Centre46
- Pàrking46
- Altres47

INFORMACIONS PRÀCTIQUES

- Adreça47
- Horari48
- Transports48

PRESENTACIÓ

L'equip de Direcció del *Centre d'Ensenyament Superior de Nutrició i Dietètica* (CESNID), en nom del Patronat de la Fundació, dóna la benvinguda als alumnes que inicien aquest curs els estudis que permetran l'obtenció del títol oficial homologat a tot l'estat espanyol de **Diplomat en Nutrició Humana i Dietètica** i saluda als que van iniciar la titulació pròpia de la Universitat de Barcelona (UB) i que, en un futur proper, també podran accedir al nou Ensenyament.

Els coneixements que configuren la docència teòrica i pràctica d'ambdós ensenyaments, tenen l'objectiu de desenvolupar en l'estudiant, les actituds i aptituds necessàries per ser capaç d'actuar àmpliament en matèria de nutrició aplicada. Per això caldrà que assolixi, per una banda, una visió completa i integrada de l'home, i, per altra banda, una capacitació suficient per poder actuar en àmbits professionals molt diversos.

Tant un Pla d'Estudis com l'altre estan dissenyats de forma seqüencial per tal d'aconseguir un ensenyament lògic, coherent i equilibrat, tot evitant repeticions, per facilitar l'aprenentatge i afavorir l'adquisició, per part de l'alumne, d'una visió globalitzada i el més propera possible a la realitat professional i a les demandes actuals dels diferents sectors (Sanitat, Empreses de Restauració, Indústria Alimentària, Centres Esportius, Serveis i Assessoria, etc.).

Som conscients de la complexitat dels nous plans d'estudis actuals, de les dificultats que troba l'alumne per orientar-se, sobretot en iniciar els seus estudis universitaris i també pels que han de passar del Pla d'Estudis de Graduat en Dietètica i Alimentació Humana al de **Diplomat en Nutrició Humana i Dietètica**. És per això que s'ha preparat aquesta publicació que té per finalitat informar dels aspectes de funcionament i d'organització de què disposa el CESNID per aquest curs 1999-2000.

Esperem que aquesta guia sigui útil a l'estudiant i que l'ajudi a aconseguir l'objectiu primordial que, tant el professorat com el personal del CESNID ens hem plantejat, que és aconseguir una

formació de pregrau de qualitat capaç de convertir els alumnes en persones preparades i responsables, alhora que crítiques i, sobretot, compromeses amb la professió que han triat per exercir o serveixi per accedir a titulacions de segon cicle que ampliïn els seus coneixements de base.

Restem a la vostra disposició per ajudar-vos a aconseguir-ho.

A handwritten signature in black ink, appearing to be 'Pilar Cervera', written in a cursive style.

Pilar Cervera
Directora

LA FUNDACIÓ CESNID

El Centre d'Ensenyament Superior de Nutrició i Dietètica (CESNID) adscrit a la Universitat de Barcelona (UB), es va crear l'any 1993 amb l'objectiu prioritari de posar en marxa uns nous estudis universitaris de Nutrició i Dietètica i, també, d'oferir serveis d'organització, assessorament i consulta en l'àmbit de l'alimentació, nutrició i dietètica.

El CESNID és una Fundació privada creada gràcies a la col·laboració d'una sèrie d'Entitats públiques i privades interessades en la formació de professionals qualificats mitjançant la implantació i posada en marxa d'un Ensenyament universitari i també en el foment de la formació teòrica i pràctica en matèria de nutrició aplicada, així com en la prestació de serveis d'organització, assessorament i consulta en l'àmbit de l'alimentació, la nutrició i la dietètica.

Formen el Patronat de la Fundació, les següents entitats:

- Fundació Bosch i Gimpera de la Universitat de Barcelona (FBG)
- Associació Catalana d'Empreses de Restauració Col·lectiva (ACERCO)
- Asociación Española de Dietistas-Nutricionistas (AED-N)
- Unió Catalana d'Hospitals (UCH)
- Institut Català del Consum (ICC)
- Departament de Sanitat de la Generalitat de Catalunya, (Programa d'Alimentació i Nutrició)
- Institut Nacional d'Educació Física de Catalunya (INEFC)
- Grup Gallina Blanca
- Ajuntament de Santa Coloma de Gramenet
- Asociación Española de Fabricantes de Preparados Alimenticios Especiales, Dietéticos y Plantas Medicinales (AFEPADI)

EL CENTRE D'ENSENYAMENT SUPERIOR DE NUTRICIÓ I DIETÈTICA

*El Centre d'Ensenyament Superior de Nutrició i Dietètica és un centre docent adscrit a la Universitat de Barcelona, que té com a objectiu principal impartir l'ensenyament universitari oficial de Nutrició Humana i Dietètica, amb l'autorització de la Universitat i sota el seu control. N'ostenta la titularitat jurídica la **FUNDACIÓ PRIVADA CENTRE D'ENSENYAMENT SUPERIOR DE NUTRICIÓ I DIETÈTICA**.*

Inicialment, la Junta de Govern de la UB aprovà en la sessió del 12 de juliol de 1993 l'adscripció del CESNID, per impartir l'Ensenyament en qualitat de títol propi de Graduat en Dietètica i Alimentació Humana.

El 20.3.98 el Consell de Ministres va aprovar el real Decret 433/98 (BOE núm. 90 de 15.4.98) creant el títol universitari oficial de Diplomant en Nutrició Humana i Dietètica, que ha permès, a partir del curs 1999-2000, transformar la titulació pròpia de la Universitat de Barcelona en un títol homologat pel Ministeri d'Educació i Cultura.

El Decret d'adscripció (207/1994 de 26 de juliol) va ser publicat en el DOGC núm. 1.930 del 5 d'agost de 1994.

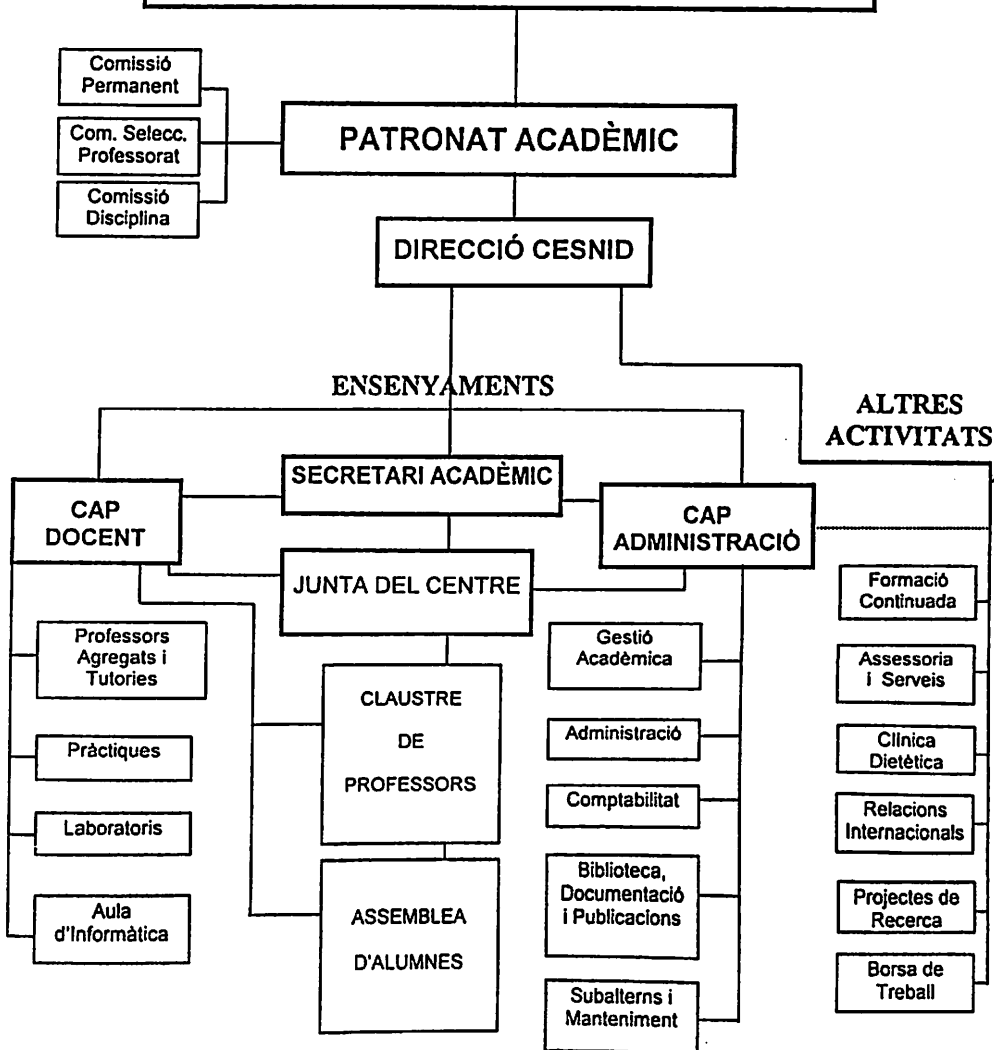
El Centre es regeix segons la normativa següent:

- Llei 11/83, de 25 d'agost, de Reforma Universitària.
- Llei 26/84, de 19 de desembre, de Coordinació Universitària i de creació de Consells Socials.
- Decret 390/96, de 2 de desembre, de regulació del règim d'adscripció a Universitats Públiques de centres docents d'ensenyament superior.
- Estatuts de la Universitat de Barcelona aprovats el 13 de maig de 1997 (DOGC núm. 2.394 de 20 de maig de 1997).
- Conveni de d'Adscripció i Col·laboració acadèmica subscrit entre la Universitat i el titular del Centre, signat el 23 de desembre de 1998.
- Reglament aprovat pel Comissionat per a Universitats i Recerca en data signat el 23 de desembre de 1998.

**ORGANIGRAMA DE REPRESENTACIÓ
I GESTIÓ DEL CESNID**

PATRONAT FUNDACIÓ CESNID

(Centre d'Ensenyament Superior de Nutrició i Dietètica)



Patronat

El Patronat de la Fundació CESNID, és el titular i per tant és l'òrgan de govern i d'administració del Centre. Així mateix li corresponen l'aprovació de les propostes de designació del professorat i, en general, totes les decisions que depassin l'àmbit de la Gestió ordinària.

El Patronat del Centre o Patronat acadèmic està format per catorze membres, una sisena part dels quals són proposats per la Universitat. La resta de membres són designats, d'acord amb la normativa vigent, pel titular del Centre. La Universitat designa el seu delegat al Centre entre els membres del Patronat proposats per la Universitat. El Director del Centre té la condició de vocal nat del Patronat.

Director/a

El/la director/a és nomenat/da cada quatre anys pel Rector de la Universitat de Barcelona, a proposta del Titular del Centre.

Les seves funcions estan relacionades amb el govern, l'administració, el control acadèmic i les directrius de la política docent a l'hora de representar el Centre i actuar en el seu nom.

Junta

La Junta del Centre està formada per els següents membres:

- El/la Director/a
- El/la Cap d'Estudis
- El/la Secretari/a acadèmic/a
- Cinc representants del Claustre de professors
- Tres representants dels estudiants del Centre
- Un/a representant del Centre amb caràcter de no docent

Es reuneix, per convocatòria ordinària, com a mínim semestralment, però el Director pot convocar-la amb caire extraordinari sempre que ho cregui oportú. També pot ésser convocada per un terç dels seus membres.

Les funcions de la Junta garanteixen el funcionament general del Centre, aproven les directrius de la Política Docent, un cop escoltat el Consell docent i arriben a acords per fer propostes concretes al Patronat del CESNID.

Cap d'Estudis

El/la Cap d'Estudis és nomenat/da per la Comissió Permanent del Patronat a proposta del/de la Director/a.

Les seves funcions consisteixen en convocar i presidir el Consell Docent, organitzar, coordinar i resoldre totes les qüestions de caire acadèmic i presentar a la Direcció les directrius de la política docent del Centre

Secretari/a acadèmic

El/la Secretari/a és nomenat/da per la Comissió Permanent del Patronat a proposta del/de la Director/a.

Les seves funcions consisteixen en custodiar l'arxiu documental, expedir i signar les certificacions i documents acadèmics, redactar les actes de la Junta i del Consell Docent i coordinar l'activitat docent i administrativa.

Consell Docent

Constitueix el Consell Docent el/la Cap d'Estudis, que el presideix, el delegat de la Universitat de Barcelona (UB), el secretari, una representació del professorat i una representació dels estudiants.

El Consell Docent es reunirà, com a mínim, semestralment i sempre que el/la Cap d'Estudis ho consideri oportú per a la bona marxa del Centre.

El/la Cap d'Estudis convocarà reunions per cursos i àrees específiques a fi i efecte de preparar el treball del Consell Docent.

La seva funció principal és la d'establir els criteris d'organització docent de les diferents activitats complementàries a la docència i la de donar suport a les tasques del/de la Cap d'Estudis.

Delegat/da de la Universitat

Art. 21.- El rector designarà el seu delegat/da al Centre entre els membres del Patronat acadèmic proposats per la Universitat. Aquest delegat exerceix les seves funcions per delegació del Rector.

El Dr. Abel Mariné Font, Catedràtic de Nutrició i Bromatologia, va ser nomenat per aquest càrrec el 27 d'octubre de 1993.

Són competència del/de la Delegat/da:

- Verificar l'aplicació dels criteris de valoració per a l'accés d'estudiants comprovant la concordància entre estudiants admesos i matriculats i les avaluacions de l'alumnat.
- Participar en els procediments de denominació de places docents i de determinació dels perfils.
- Formar part de la Comissió de Selecció del professorat.
- Emetre informe sobre la memòria d'activitats anuals del Centre, que haurà de ser tramesa a la Universitat. Aquest informe haurà de concretar l'avaluació de l'activitat acadèmica del professorat i del funcionament del Centre i si es compleixen els requisits previstos a la normativa vigent i les obligacions que ha assumit el Centre en el conveni de col·laboració acadèmica UB-CESNID.
- Juntament amb el Director/a, dur a terme el control acadèmic del Centre.
- Formar part del Consell Docent
- Totes aquelles altres que expressament li atribueixen normes d'aplicació general, normes de la Universitat de Barcelona i el Reglament del Centre.

Claustre de Professors

Està format per tots els professors/es del Centre. Les seves funcions són les següents:

- Col·laborar amb el/la Cap d'Estudis.
- Escollir els representants del Professorat en la Junta del Centre i en d'altres òrgans i comissions. La representació té una durada de tres anys.
- Defensar els interessos del Cos Docent.

Assemblea d'alumnes

Està composta per tots els alumnes del Centre. Caldrà demanar-ne la convocatòria a la Direcció amb una antelació mínima de 72 hores. La seva funció principal és la defensa dels interessos de l'alumnat.

COMISSIONS

COMISSIONS ESTIPULADES EN EL REGLAMENT:

Comissió Permanent del Patronat

És l'òrgan d'assistència al Director/a i tindrà les funcions que li delegui el Patronat.

Està formada per dos membres del Patronat, un dels quals és el president o la persona que delegui, el delegat de la Universitat, un professor designat pel claustre de Professorat i el director del Centre.

Comissió de Selecció del Professorat

Va ser nomenada pel Patronat del CESNID el 12 de juny de 1995. És l'òrgan que garanteix el correcte procediment referent a la selecció del professorat.

En formen part el President/a del Patronat o la persona en la qual delegui, el Delegat/da de la Universitat, el Director/a del Centre i dos vocals (a proposta del Patronat).

Comissió de Disciplina

És l'òrgan col·lectiu al qual correspon tramitar i proposar la resolució dels expedients disciplinaris que s'incoïn a professors, estudiants i personal d'administració i serveis.

En formen part: El Director/a, que la Presideix, el delegat/da de la Universitat, un professor designat per la Junta i un representant dels estudiants, sempre que cap d'ells no sigui un dels afectats.

A BANDA DE LES COMISSIONS ESTIPULADES EN EL REGLAMENT SE N'HAN CONSTITUÏT TRES MÉS:

Comissió de Normalització Lingüística

Es va constituir el 23 de maig de 1995. En formen part el Director/a del CESNID, dos professors, dos estudiants i un membre del personal no docent.

Comissió de Biblioteca

Es va constituir el 2 de juliol de 1996. En formen part el Cap d'Administració, el Cap d'Estudis, el Bibliotecari/a i dos professors.

Comissió de Seguiment del Pla d'Estudis

La Comissió Acadèmica de la Divisió IV (Ciències de la Salut) de la UB, del 14 de maig de 1997, va ratificar el nomenament d'aquesta Comissió formada pel Delegat/da de la UB, el Director/a del Centre, el Cap d'Estudis, tres professors i un estudiant.

PERSONAL

DIRECCIÓ: Pilar CERVERA

EQUIP DOCENT:

Cap d'Estudis: Laura PADRÓ

Secretaria acadèmica: Imma PALMA

Professors agregats: Andreu FARRAN
Montserrat ILLÁN
Ma Antonia LIZARRAGA
Joy NGO
Anna PUCHAL
Rita RIGOLFAS

El Claustre de Professors està constituït per :

- L'equip docent del CESNID
- Professors de diversos departaments de la Universitat de Barcelona:
 - Divisió I: Antropologia Cultural i Història d'Amèrica i Àfrica
 - Divisió II: Dret administratiu i Dret Processal
 - Divisió III: Microbiologia
 - Divisió IV: Nutrició i Bromatologia; Ciències Fisiològiques I, Ciències Fisiològiques II, Físicoquímica; Farmacologia i Química Terapèutica; Salut Pública; Medicina; Ciències Morfològiques i Odontostomatologia, Infermeria Fonamental i Mèdicoquirúrgica, Infermeria de Salut Pública, Salut Mental i Maternoinfantil
 - Divisió V: Teoria i Història de l'Educació, Psicologia Bàsica
- Professors procedents d'altres universitats catalanes, d'Institucions sanitàries i d'empreses del sector agroalimentari

ADMINISTRACIÓ I SERVEIS:

Cap d'Administració i Serveis: Magda REIXACH

Administració: Mercè BARRO
Cristina GARCÍA

Aula d'Informàtica: David CANTÓS

Biblioteca: Montse VIOZQUEZ

Manteniment: José MARTÍNEZ

Recepció: Carina SANS

La Universitat de Barcelona, d'acord amb l'autonomia que li concedeixen els seus Estatuts, va crear el títol propi de *Graduat en Dietètica i Alimentació Humana* (equivalent a una Diplomatura) que es començà a impartir el curs 1993-94.

La creació d'aquest nou Ensenyament universitari va ser fruit de la demanda social de professionals, àmpliament formats en el marc de les ciències de l'alimentació i la nutrició, capaços d'establir, de manera pràctica, l'alimentació més adequada per a individus i grups de població, tant en situació de salut com de malaltia, respectant sempre els seus gustos, costums, creences i possibilitats.

L'activitat inicial del CESNID va ser el desenvolupament i aplicació del Pla d'estudis, aprovat en Junta de Govern de la UB (12.7.93), del Títol propi de *Dietètica i Alimentació Humana*.

El 20.3.98 el Consell de Ministres va aprovar el Real Decret 433/98 (BOE 15.4.98) que crea el títol universitari oficial de *Diplomat en Nutrició Humana i Dietètica*, que ha permès iniciar el tràmits per transformar la titulació pròpia de la UB en un títol homologat pel Ministeri d'Educació i Cultura.

A partir del moment en que es produeixi l'homologació i la corresponent implantació del títol oficial de *Diplomat en Nutrició Humana i Dietètica*, els estudiants podran optar per continuar el Pla d'Estudis del títol propi (*Graduat*) o sol·licitar l'adaptació al nou Pla d'Estudis (*Diplomat*) d'acord amb la taula d'equivalències prevista.

Objectius

La formació del professionals en *Dietètica i Alimentació Humana* ha de ser multidisciplinària, ja que, en la seva pràctica quotidiana, el dietista ha de contribuir a la salut dels individus i de les col·lectivitats, utilitzant no solament els seus

coneixements científics en nutrició, sinó també en matèria de relacions humanes i gestió de recursos.

Els professionals de la Nutrició Aplicada (Dietistes) han de tenir amplis coneixements en: ciències bàsiques, nutrició i dietètica, salut pública i educació alimentàrio-nutricional, organització i gestió, idiomes i altres matèries complementàries.

L'any 1986, el Consell d'Europa ja va elaborar un informe en el que descrivia els principals àmbits en els quals poden desenvolupar les seves funcions els dietistes:

- Alimentació de persones sanes: treball en salut pública com a dietista comunitari, i en empreses de restauració col·lectiva
- Alimentació de persones malaltes: Treball en hospitals i en centres d'assistència primària
- Indústries alimentàries: treball en programes de recerca i en tasques d'informació i promoció de productes per assegurar l'enllaç entre marketing, tecnologia i investigació i desenvolupament
- Centres de investigació d'organismes públics i privats: treball en equips de recerca fonamental o aplicada, tant en el camp clínic com en el de la nutrició comunitària
- Consum i educació alimentàrio-nutricional: treball en l'àmbit de la informació i l'educació (centres d'informació al consumidor, associacions de malalts crònics, escoles,...)
- Activitats docents: tasca docent en ensenyaments reglamentats i no reglamentats; personal sanitari; personal de serveis de restauració;...
- Activitats diverses: treball d'assessorament tècnic, organització de serveis en diferents àmbits (geriàtrics, centres esportius,...)
- Exercici lliure de la professió
- Comunicació i divulgació en diversos mitjans: premsa, ràdio, televisió,...

CALENDARI ACADÈMIC CURS 1999-2000

Inici de classes del Diplomati: 16.09.99 (1r curs)
Inici de classes del Graduat: 20.09.99 (2n i 3r curs)

Calendari de docència

Docència de 1r semestre: 16.09.99 a 23.12.99
Docència de 2n semestre: 10.02.00 a 26.05.00

Calendari d'exàmens

Exàmens de la convocatòria de 1r semestre 10 al 27.01.00
Exàmens de la convocatòria de 2n semestre 05 al 23.06.00
Exàmens de 2a convocatòria de 1r semestre 26.06.00 a 07.07.00
Exàmens de 2a convocatòria de 2n semestre 01 al 08.09.00

Calendari de vacances

Nadal 24.12.99 a 08.01.00
Setmana Santa 17 al 25.04.00

Dies festius

24 de setembre
11 d'octubre
12 d'octubre
15 d'octubre (Festa institucional)
1 de novembre
6 de desembre
7 de desembre
8 de desembre
28 de gener
1 de maig
5 de juny

DIPLOMAT EN NUTRICIÓ HUMANA I DIETÈTICA

PLA D'ESTUDIS

Les assignatures de la Diplomatura s'estructuren en troncal, obligatòries, optatives i crèdits de lliure elecció.

Les assignatures troncal són aquelles que es deriven de les matèries determinades per BOE i s'imparteixen per igual a totes les universitats de l'Estat.

Matèries Troncals	Assignatures	Total crèdits	Teoria	Pràctiques
/ Alimentació i cultura	Alimentació i Cultura	6	3	3
/ Bioquímica	Bioquímica	9	6	3
/ Bromatologia i Tecnologia dels aliments	Aliments	7	6	1
	Bromatologia i Tecnologia dels aliments	7	4	3
/ Deontologia	Deontologia	4,5	4,5	----
/ Dietètica	Nutrició Aplicada	6	3	3
	Dietètica	6,5	3	3,5
/ Dietoteràpia	Nutrició Clínica	6	3	3
	Dietoteràpia	6	3	3
/ Economia i Gestió Alimentària	Economia i Gestió Alimentària	6	3	3
Estructura i Funció del Cos Humà	Estructura i Funció del Cos Humà	9	6	3
Fisiopatologia	Fisiopatologia	7,5	6	1,5
/ Higiene dels aliments	Microbiologia i Toxicologia dels Aliments	12	9	3
	Qualitat i Control Alimentaris	4,5	1,5	3
/ Nutrició	Nutrició	8	6	2
Química Aplicada	Química Aplicada	9	6	3
/ Salut Pública	Salut Pública	5,5	4,5	1
/ Tecnologia culinària	Tecnologia culinària	6,5	3	3,5

Les assignatures obligatòries són aquelles determinades lliurement per cada universitat. Són de caire obligatori per a l'alumne.

Matèries obligatòries UB	Assignatures	Total crèdits	Teoria	Pràctiques
Tècniques i Mètodes d'Estudi de Nutrició Aplicada	Tècniques i Mètodes d'Estudi de Nutrició Aplicada	7,5	3	4,5
Patologia Nutricional i Farmacologia	Patologia Nutricional i Farmacologia	7,5	4,5	3
Nutrició Comunitària i Educació Alimentària-Nutricional	Nutrició Comunitària i Educació Alimentària-Nutricional	6	3	3
Practicum	Practicum	9	0	9

Les assignatures optatives són aquelles que l'alumne triarà dintre del mateix pla d'estudis, d'una oferta que se li presentarà. El pla d'estudis de cada ensenyament determina el nombre de crèdits que l'alumne ha d'obtenir cursant aquestes assignatures.

Matèries optatives	18 cr.	Assignatures optatives
Nutrició i Cicle de la Vida	12 cr.	A partir del curs 2000-2001 el CESNID oferirà assignatures optatives derivades de les matèries corresponents
Restauració Col·lectiva	6 cr.	
Mercats i Polítiques Agroalimentàries	6 cr.	
Avanços en Nutrició Clínica	12 cr.	
Nutrició i Activitat Física	9 cr.	
Alimentació i Humanitats	6 cr.	

El nombre de crèdits de lliure elecció està establert en 19 en el pla d'estudis i són d'obtenció obligatòria per a l'alumne.

Configuració de l'ensenyament

Crèdits acadèmics	Cr. d'assign. Troncals	Cr. d'assign. Obligatòries	Cr. d'assign. Optatives	Cr. de lliure elecció
193	126	30	18	19

ITINERARI CURRICULAR RECOMANAT

Primer semestre

Química Aplicada (9 cr.)
Estructura i Funció del Cos Humà (9 cr.)
Bioquímica (9 cr.)
Alimentació i Cultura (6 cr.)

Quart semestre

Nutrició Clínica (6 cr.)
Tècniques i Mètodes d'Estudi de Nutrició Aplicada (7,5 cr.)
Microbiologia i Toxicologia dels Aliments (12 cr.: assignatura anual)
Salut Pública (5,5 cr.)
Optativa

Segon semestre

Fisiopatologia (7,5 cr.)
Nutrició (8 cr.)
Aliments (7 cr.)
Nutrició Aplicada (6 cr.)

Cinquè semestre

Bromatologia i Tecnologia dels Aliments (7 cr.)
Dietoteràpia (6 cr.)
Economia i Gestió Alimentària (6 cr.)
Optativa

Tercer semestre

Dietètica (6,5 cr.)
Patologia Nutricional i Farmacologia (7,5 cr.)
Microbiologia i Toxicologia dels Aliments (12 cr.: assignatura anual)
Tecnologia Culinària (6,5 cr.)
Optativa

Sisè semestre

Qualitat i Control Alimentaris (4,5 cr.)
Nutrició Comunitària i Educació Alimentario-Nutricional (6 cr.)
Deontologia (4,5 cr.)
Practicum (9 cr.)

MATRÍCULA I PERMANÈNCIA

En matricular-se per primera vegada, la matrícula mínima és de 60 crèdits (si es sol·licita beca general) o de 50 crèdits (en cas de no sol·licitar-la).

La matrícula màxima és de 90 crèdits.

Pel curs 1999-2000, d'acord amb l'itinerari curricular proposat, només s'ofertaran 61,5 crèdits, corresponents a assignatures troncal del primer i segon semestre, a més dels crèdits de lliure elecció.

El primer any acadèmic l'estudiant ha de superar un mínim de 9 crèdits corresponents a assignatures obligatòries. En cas contrari, l'estudiant no podrà continuar aquests estudis.

CRÈDITS DE LLIURE ELECCIÓ

Els crèdits de lliure elecció de la Diplomatura es poden obtenir per assignatures o per reconeixement de crèdits.

L'oferta, tant d'assignatures com d'activitats, que es puguin reconèixer com a lliure elecció es fa pública semestralment de forma anticipada, d'acord amb els terminis i procediment establerts per la Comissió Acadèmica de la Junta de Govern de la UB i es recull en el llibre de que disposen els alumnes en matricular-se.

La normativa de crèdits de lliure elecció figura en la mateixa publicació.

PREREQUISITS

- Els alumnes que no hagin aprovat l'assignatura Estructura i Funció del Cos Humà no podran matricular-se de Patologia Nutricional i Farmacologia
- Els alumnes que no hagin aprovat les assignatures Nutrició aplicada i Dietètica no podran matricular-se de Dietoteràpia
- Els alumnes no podran matricular-se de Practicum sense haver superat 102 dels crèdits de les assignatures troncal i obligatòries de l'ensenyament, entre les quals obligatòriament han de figurar els de les assignatures Química aplicada, Bioquímica, Nutrició, Aliments i Dietoteràpia

PROGRAMACIÓ DE PRÀCTIQUES

L'assistència a les pràctiques és obligatòria.

Les pràctiques de laboratori es realitzen normalment en horari de tarda, majoritàriament al laboratori del propi Centre.

El calendari de les pràctiques es fa públic durant les primeres setmanes del semestre corresponent. L'alumne ha de portar bata amb el logotip del Centre.

Els seminaris pràctics corresponents a les assignatures Bioquímica, Química Aplicada, Nutrició i Nutrició Aplicada es realitzen en horari de matí.

Les pràctiques de Servei de Dietètica corresponents a l'assignatura Practicum duraran deu setmanes, en horari de matí. Per aquestes pràctiques l'alumne ha de portar pijama blanc amb el logotip del CESNID i calçat adequat.

HORARIS GENÈRICS

Primer semestre

HORA	DILLUNS	DIMARTS	DIMECRES	DIJOUS	DIVENDRES
8:30	Bioquímica	Bioquímica	Estructura i Funció del Cos Humà	Estructura i Funció del Cos Humà	Bioquímica
9:30					
10:30	DESCANS				
11:00	Química Aplicada	Estructura i Funció del Cos Humà	Química Aplicada	Estructura i Funció del Cos Humà	Química Aplicada
12:00	Bioquímica				
13:00	Consum	Alimentació i Cultura	Aplicacions Informàti- ques en ali- mentació i Nutrició	Alimentació i Cultura	-----
14:00	Aplicac. Informàtic. Alim. i Cult.				
15:00					



Segon semestre

HORA	DILLUNS	DIMARTS	DIMECRES	DIJOUS	DIVENDRES
8:30	Nutrició	Fisiopato- logia	Nutrició	Fisiopato- logia	Nutrició
9:30					
10:30	DESCANS				
11:00	Fisiopato- logia	Aliments	Nutrició Aplicada	Aliments	Fisiopato- logia
12:00					
13:00	Seminari Nutrició Aplicada Grup 1	Nutrició Aplicada	Aplicacions Informàti- ques en ali- mentació i Nutrició	Seminari Nutrició Aplicada Grup 2	-----
14:00					
15:00					

Sisè semestre

HORA	DILLUNS	DIMARTS	DIMECRES	DIJOUS	DIVENDRES
16:00	Nutrició Comunitària i Educació Alimentàrio -Nutricional	Nutrició Comunitària i Educació Alimentàrio -Nutricional	Qualitat i Control Alimentaris	Economia i Gestió Alimentària	-----
17:00				Nutrició Comunitària i Educació Alimentàrio -Nutricional	
17:50	DESCANS				
18:10	Economia i Gestió Alimentària	Economia i Gestió Alimentària	Deontolo- gia	Qualitat i Control Alimentaris	-----
19:00					
20:00					

CALENDARI D'EXÀMENS

Primer semestre

1a convocatòria	
12.01.00	Bioquímica
17.01.00	Química Aplicada
21.01.00	Alimentació i Cultura
24.01.00	Consum
27.01.00	Estructura i Funció Cos
31.01.00	Estructura i Funció Cos
02.02.00	Aplicac. Informàtiques

2a convocatòria	
27.06.00	Bioquímica
28.06.00	Consum
30.06.00	Estructura i Funció Cos
03.07.00	Química Alimentària
05.07.00	Estructura i Funció Cos
06.07.00	Aplicac. Informàtiques
07.07.00	Alimentació i Cultura

Segon semestre

1a convocatòria	
06.06.99	Fisiopatologia
12.06.00	Nutrició
15.06.99	Nutrició Aplicada
20.06.00	Aliments
23.06.00	Aplicac. Informàtiques

2a convocatòria	
01.09.00	Fisiopatologia
04.09.00	Nutrició
05.09.00	Aplicac. Informàtiques
06.09.00	Nutrició Aplicada
08.09.00	Aliments

Sisè semestre

1a convocatòria	
08.06.00	Nutrició Com.i E.A-N.
13.06.00	Deontologia
16.06.00	Economia i Gestió Alim
19.06.00	Qualitat i Control Alim
21.06.00	Presentació Projecte
22.06.00	Presentació Projecte

2a convocatòria	
01.09.00	Qualitat i Control Alim
04.09.00	Nutrició Com.i E.A-N.
05.09.00	Economia i Gestió Alim
06.09.00	Deontologia
07.09.00	Projecte

GRADUAT EN DIETÈTICA I ALIMENTACIÓ HUMANA

PLA D'ESTUDIS

El Pla d'Estudis va ésser aprovat en Junta de Govern de la UB el 12 de Juliol de 1993. S'estructura en assignatures obligatòries i optatives. Té un total de 210 crèdits, dels quals 154 pertanyien a assignatures obligatòries i els 36 restants a assignatures optatives. Cada crèdit teòric equival a 10 hores de docència.

El Pla d'Estudis s'organitza en sis Semestres, dos per cada curs acadèmic. La distribució d'assignatures (obligatòries i optatives) correspon a una càrrega docent de 70 crèdits per curs.

Cal cursar 12 assignatures optatives, de 3 crèdits cadascuna d'elles, al llarg dels estudis, quatre per cada curs. L'oferta d'assignatures optatives pot variar cada curs acadèmic.

ITINERARI CURRICULAR

Primer semestre

Anatomofisiologia (10,5 cr.)
Història i Deontologia Prof.(4,5 cr.)
Física i Química General (9 cr.)
Bioquímica (9 cr.)

Segon semestre

Microbiologia General (6 cr.)
Química d'Aliments (4,5 cr.)
Nutrició Fonamental (6 cr.)
Bioestadística (4,5 cr.)
Fisiopatologia General(4,5 cr.)

Tercer semestre

Psicologia, Sociologia i Antropologia de l'Alimentació (4,5 cr.)
Dietètica I (7,5 cr.)
Bromatologia General (6 cr.)
Patologia Nutricional (4,5 cr.)
Farmacologia (3 cr.)

Quart semestre

Dietètica II (7,5 cr.)
Bromatologia Descriptiva (6 cr.)
Dietoteràpia I (13,5 cr.)
Salut Pública (4,5 cr.)

Cinquè semestre

Toxicologia Alimentària (4,5 cr.)
Dietoteràpia II (6 cr.)
Higiene Alimentària (7,5 cr.)
Tècniques Culinàries (9 cr.)

Sisè semestre

Organització Serveis de l'Alimentació (9 cr.)
Legislació Alimentària (3 cr.)
Nutrició Comunitària (9 cr.)
Projecte (10 cr.)

Assignatures Optatives_(3 crèdits cadascuna)

Tercer Semestre

Alimentació MaternoInfantil
Comunicació Escrita
Costos i Control de Pressupostos

Cinquè Semestre

Comunicació Escrita
Costos i Control de Pressupostos
Introducció a la Informàtica
Nutrició Artificial

Quart Semestre

Alimentació i Esport
Envelliment i Qualitat de Vida
Idioma aplicat a les C. Nutrició

Sisè Semestre

Dietoteràpia Pediàtrica
Educació Alimentàrio-nutricional

En finalitzar els estudis s'ha d'haver superat 12 assignatures optatives.

MATRÍCULA I PERMANÈNCIA

El primer any acadèmic l'estudiant ha d'haver superat un mínim de 9 crèdits corresponents a assignatures obligatòries. En cas contrari, l'estudiant no podrà continuar aquests estudis. A partir del segon any l'estudiant pot matricular-se d'un mínim de 54 crèdits i d'un màxim de 86 crèdits.

PREREQUISITS

El Pla d'Estudis preveu els prerequisits següents:

- Els alumnes que no hagin aprovat les assignatures *Anatomo-Fisiologia* i *Fisiopatologia General* no podran matricular-se de *Patologia Nutricional*.
- Els alumnes que no hagin superat les assignatures *Dietètica I* i *Dietètica II* no podran matricular-se de *Dietoteràpia II*.

Per poder-se matricular d'assignatures de tercer curs és necessari tenir aprovats tots els crèdits corresponents a primer curs i haver demostrat suficiència en els idiomes anglès o francès. El nivell de coneixement d'idioma exigít és el que permet la comprensió correcta de textos científico-tècnics i una bona comunicació oral i escrita (nivell *Erasmus*).

Nota:

La Comissió Permanent del Patronat Acadèmic del CESNID, reunida el 22 de setembre de 1998, va prendre l'acord de complementar la normativa amb els principis que han inspirat l'elaboració del Pla d'Estudis nou en els següents termes:

Autoritzar la possibilitat de que els alumnes que tinguin només una assignatura pendent del primer semestre de la carrera puguin matricular les assignatures del cinquè semestre a excepció de Dietoteràpia II. En el cas d'aprovar en primera convocatòria l'assignatura pendent esmentada, tindran dret a demanar una ampliació de matrícula de les assignatures corresponents al sisè semestre.

PROGRAMACIÓ DE PRÀCTIQUES

L'assistència a les pràctiques és obligatòria.

Les pràctiques de laboratori es realitzen normalment en horari de tarda, majoritàriament als laboratoris del propi Centre.

El calendari de les pràctiques es fa públic durant les primeres setmanes del semestre corresponent. L'alumne ha de portar bata amb el logotip del Centre.

Els seminaris pràctics de les assignatures Dietètica I i Dietètica II es realitzen en horari de matí.

Les pràctiques de consell dietètic corresponents a l'assignatura Dietoteràpia I es realitzen en el propi semestre en horari de tarda o durant el mes de juliol en horari de matí o tarda. Per aquestes pràctiques l'alumne necessita bata amb el logotip del Centre.

Les pràctiques de servei de dietètica corresponents a l'assignatura Dietoteràpia II duraran deu setmanes, en horari de matí. Per aquestes pràctiques l'alumne ha de portar pijama blanc amb el logotip del CESNID i calçat adequat.

HORARIS GENÈRICS

Tercer semestre

HORA	DILLUNS	DIMARTS	DIMECRES	DIJOUS	DIVENDRES
8:30	Patologia Nutricional	Dietètica I	Alimentació Materno- infantil	Dietètica I	Antropo- logia
9:30					
10:30	DESCANS				
11:00	Antropo- logia	Bromato- logia General	Farmaco- logia	Bromato- logia General	Patologia Nutricional
12:00					Farmaco- logia
					Patologia Nutricional
					Farmaco- logia
13:00	Seminari Dietètica I	Comunica- ció Escrita	Seminari Dietètica I	Alimentació Materno- infantil	Costos i Control Pressu- posts
14:00					
15:00					

Quart semestre

HORA	DILLUNS	DIMARTS	DIMECRES	DIJOUS	DIVENDRES
8:30	Dietoterà- pia I	Dietètica II	Salut Pública	Dietètica II	Alimenta- ció i Esport
9:30					
10:30	DESCANS				
11:00	Dietoterà- pia I	Bromato- logia Descriptiva	Dietoterà- pia I	Bromato- logia Descriptiva	Dietoterà- pia I
12:00					
13:00	Salut Pública	Seminari Dietètica II	Seminari Dietètica II	Envelliment i Qualitat de Vida	-----
14:00					
15:00					

Cinquè semestre

HORA	DILLUNS	DIMARTS	DIMECRES	DIJOUS	DIVENDRES
8:30	Higiene Alimentària	Higiene Alimentària	Dietoteràpia II	Higiene Alimentària	Tècniques Culinàries
9:30					
10:30	DESCANS				
11:00	Dietoteràpia II	Toxicologia Alimentària	Dietoteràpia II	Toxicologia Alimentària	Dietoteràpia II
12:00					
13:00		Comunicació Escrita	Nutrició Artificial	Seminari Tècniques Culinàr.	Costos i Control Pressupostos
14:00					
15:00					

Sisè semestre

HORA	DILLUNS	DIMARTS	DIMECRES	DIJOUS	DIVENDRES
16:00	Nutrició Comuni- tària	Nutrició Comuni- tària	Educació Alimentàrio- Nutricional	Organitza- ció Serveis de l'Alim.	-----
17:00				Nutrició Comuni- tària	
17:50	DESCANS				
18:10	Organitza- ció Serveis de l'Alim.	Organitza- ció Serveis de l'Alim.	Legislació Alimentària	Dietote- ràpia Pediàtrica	-----
19:00					
20:00					



CALENDARI D'EXÀMENS

Primer semestre

1a convocatòria	
10.01.00	Bioestadística
12.01.00	Bioquímica
17.01.00	Física i Química Gral.
27.01.00	Anatomia
31.01.00	Fisiologia

2a convocatòria	
27.06.00	Bioquímica
30.06.00	Fisiologia
03.07.00	Física i Química Gral.
05.07.00	Anatomia
07.07.00	Bioestadística

Segon semestre

1a convocatòria	
06.06.00	Fisiopatologia General
08.06.00	Història i Deontologia
12.06.00	Nutrició Fonamental
19.06.00	Microbiologia General
22.06.00	Química d'Aliments

2a convocatòria	
01.09.00	Fisiopatologia General
04.09.00	Nutrició Fonamental
06.09.00	Història i Deontologia
07.09.00	Microbiologia General
08.09.00	Química d'Aliments

Tercer semestre

1a convocatòria	
11.01.00	Bromatologia General
14.01.00	Farmacologia
18.01.00	Dietètica I
21.01.00	Antropologia
24.01.00	Comunicació Escrita
26.01.00	Patologia Nutricional
27.01.00	Costos i C. Pressupost.
01.02.00	Alimen.Maternoinfantil

2a convocatòria	
26.06.00	Farmacologia
28.06.00	Costos i C. Pressupost.
29.06.00	Patologia Nutricional
30.06.00	Alimen.Maternoinfantil
04.07.99	Bromatologia General
05.07.99	Comunicació Escrita
06.07.00	Dietètica I
07.07.00	Antropologia

Quart semestre

1a convocatòria	
07.06.00	Alimentació i Esport
09.06.00	Dietoteràpia I
12.06.00	Idioma Aplicat a C.Nut.
14.06.00	Dietètica II
16.06.00	Envelliment i Q. Vida
20.06.00	Bromatologia Descript.
23.06.00	Salut Pública

2a convocatòria	
01.09.00	Dietoteràpia I
04.09.00	Alimentació i Esport
05.09.00	Envelliment i Q. Vida
06.09.00	Dietètica II
07.09.00	Salut Pública
07.09.00	Idioma Aplicat a C.Nut.
08.09.00	Bromatologia Descript.

Cinquè semestre

1ª convocatòria	
10.01.00	Higiene Alimentària
13.01.00	Tècniques Culinàries
19.01.00	Dietoteràpia II
20.01.00	Introducció Informàtica
24.01.00	Comunicació Escrita
25.01.00	Toxicologia Alimentar.
27.01.00	Costos i C. Pressupost.
31.01.00	Nutrició Artificial

2ª convocatòria	
26.06.99	Tècniques Culinàries
27.06.00	Higiene Alimentària
28.06.00	Costos i C. Pressupost.
30.06.00	Dietoteràpia II
03.07.00	Nutrició Artificial
05.07.00	Comunicació Escrita
05.07.99	Introducció Informàtica
06.07.00	Toxicologia Alimentar.

Sisè semestre

1a convocatòria	
07.06.00	Nutrició Comunitària
09.06.00	Educació Alim-Nutric.
13.06.00	Legislació Alimentària
16.06.00	Org. Serveis d'Aliment.
21.06.00	Projecte
22.06.00	Projecte
23.06.00	Dietoteràpia Pediàtrica

2a convocatòria	
01.09.00	Dietoteràpia Pediàtrica
04.09.00	Nutrició Comunitària
05.09.00	Org. Serveis d'Aliment.
06.09.00	Legislació Alimentària
07.09.00	Projecte
07.09.00	Projecte
08.09.00	Educació Alim-Nutric.

TAULA D'EQUIVALÈNCIES

Assignatures de Pla antic (Graduat)	Número de crèdits	Assignatures de Pla Nou (Diplomat)	Número de crèdits
Anatomofisiologia	10.5	Estructura i Funció del Cos Humà	9
Fisiopatologia General	4.5	Crèdits de lliure elecció	4.5
Anatomofisiologia i Fisiopatologia General	10.5 4.5	Estructura i Funció del Cos Humà Fisiopatologia	9 7.5
Física i Química General	9	Química Aplicada	9
Bioestadística	4.5	Crèdits de lliure elecció	4.5
Bioquímica	9	Bioquímica	9
Química dels Aliments	4.5	Crèdits de lliure elecció	4.5
Nutrició Fonamental	6	Nutrició	8
Història i Deontologia de la Professió	4.5	Crèdits de lliure elecció	4.5
Microbiologia General	6	Crèdits de lliure elecció	6
Optatives 1r i 2n semestre (1r curs)	12	Crèdits de lliure elecció	12
Psicologia, Sociologia i Antropologia de l'Alimentació	4.5	Alimentació i Cultura	6
Dietètica I	7.5	Nutrició Aplicada	6
Bromatologia General	6	Bromatologia i Tecnologia dels Aliments	7
Patologia Nutricional	4.5	Crèdits de lliure elecció	4.5
Farmacologia	3	Crèdits de lliure elecció	3
Patologia Nutricional i Farmacologia	4.5 3	Patologia Nutricional i Farmacologia	7.5
Salut Pública	4.5	Salut Pública	5.5
Dietètica II	7.5	Dietètica	6.5
Bromatologia Descriptiva	6	Aliments	7
Dietoteràpia I	13.5	Nutrició Clínica	6
Optatives 3r i 4t semestre (2n curs)	12	Optatives	12
Toxicologia Alimentària	4.5	Crèdits de lliure elecció	4.5
Higiene Alimentària	7.5	Crèdits de lliure elecció	7.5
Toxicologia Alimentària i Higiene Alimentària i Microbiologia General	4.5 7.5 6	Microbiologia i Toxicologia Alimentària	12
Dietoteràpia II	6	Dietoteràpia	6
Tècniques Culinàries	9	Tecnologia Culinària	6.5
Legislació Alimentària	3	Crèdits de lliure elecció	3
Legislació Alimentària i Història i Deontologia de la professió	3 4.5	Deontologia	4.5
Organització Serveis de l'Alimentació	9	Economia i Gestió Alimentària	6
Nutrició Comunitària	9	Nutrició Comunitària i Educació Alimentario-nutricional	6
Projecte	10	Tècniques i Mètodes d'Estudi de Nutrició Aplicada	7.5
Projecte i Dietoteràpia I	10 13.5	Practicum i Nutrició Clínica i Tècniques i Mètodes d'Estudi de Nutrició Aplicada	9 7.5 7.5
		Qualitat i Control Alimentaris	4.5
Optatives 5è i 6è semestre (3r curs)	12	Optatives i Crèdits de lliure elecció	6 6

El 20 de març de 1998 el Consell de Ministres va aprovar el Real Decret 433/98 (BOE de 15 d'abril de 1998), que crea el títol universitari oficial de Diplomats en Nutrició Humana i Dietètica i que ha permetrà transformar la titulació pròpia de la UB en un títol homologat del Ministeri d'Educació i Cultura.

A partir del moment en que es publiqui en el BOE el Pla d'Estudis del títol oficial de Diplomats en Nutrició Humana i Dietètica, els estudiants podran optar per continuar el pla d'estudis del títol propi (Graduat) o sol·licitar l'adaptació al nou Pla d'Estudis (Diplomat) d'acord amb la taula d'equivalències prevista:

CALENDARI D'EXTINCIÓ

Any acadèmic*	PLA QUE S'EXTINGUEIX		
	Primer curs	Segon curs	Tercer curs
1999-2000	Convocatòria d'exàmens	Docència	Docència
2000-01	Convocatòria d'exàmens	Convocatòria d'exàmens	Docència
2001-02	EXTINGIT	Convocatòria d'exàmens	Convocatòria d'exàmens
2002-03	EXTINGIT	EXTINGIT	Convocatòria d'exàmens
2003-04	EXTINGIT	EXTINGIT	EXTINGIT

*Si en qualsevol moment del calendari acordat es dona la situació que no resta cap estudiant en situació de continuïtat de Graduat en Dietètica i Alimentació Humana, es considerarà finalitzat el procés d'extinció gradual de l'ensenyament.

NORMATIVA ACADÈMICA

CONVALIDACIONS

Es poden convalidar assignatures entre estudis universitaris espanyols conduents a diferents titulacions oficials. La unitat bàsica de convalidació serà l'assignatura, tenint en compte el nivell de coneixements, identitat de continguts i càrrega lectiva.

Les assignatures convalidades es consideraran superades a tots els efectes i, per tant, no susceptibles d'examen. A l'expedient no hi ha qualificació per assignatura convalidada. En el cas de la ponderació de les qualificacions, quan es tracti d'assignatures convalidades, aquestes tindran una equivalència numèrica d'1 (aprovat).

L'alumne que es matricula d'una assignatura com a convalidada, únicament pagarà l'establert en el Decret de Taxes de la Generalitat.

Procediment de les convalidacions

L'alumne ha de presentar una sol·licitud, còpia dels programes de l'assignatura cursada i certificació de la qualificació obtinguda. Aquesta documentació es lliurarà en un termini de 3 setmanes des de l'inici del curs a la Secretaria del Centre, qui tramitarà la convalidació a la Comissió de Convalidacions de la Junta de Govern.

Les sol·licituds de convalidació les resoldrà la Comissió de Convalidacions de la Junta de Govern de la UB. Aquesta Comissió s'encarregarà de fer saber a l'alumne directament el resultat de la resolució presa i enviarà còpia al centre per al seu coneixement.

L'alumne que tingui assignatures convalidades que no hagi fet efectives, les tindrà caducades al cap de dos anys de la resolució de la convalidació.

EXÀMENS

Els estudiants tenen dret a:

- Ser examinats i qualificats de totes les assignatures de què es matriculen amb efectes acadèmics.
- Gaudir de dues convocatòries per assignatura.
- Obtenir un justificant documental en finalitzar la prova conforme l'han realitzada.

Els alumnes als quals al començament del curs acadèmic els resti només un 10% dels crèdits totals per finalitzar l'Ensenyament, faran una matricula que els dona dret a tres convocatòries, que hauran de ser les que legalment estiguin establertes en el calendari oficial del curs acadèmic.

Les normes reguladores d'exàmens, avaluacions i qualificacions van ser aprovades pel Consell Docent del CESNID el dia 3 de desembre de 1996 amb els següents termes:

- El calendari d'exàmens es programarà donant prioritat als alumnes matriculats del curs sencer. Per aquest motiu no es modificarà cap examen quan coincideixin dues assignatures en un mateix dia i una d'elles sigui la repetida.
- Les qualificacions dels exàmens s'exposaran en un termini màxim de 10 dies hàbils a partir de l'últim examen, degut a la reunió d'avaluació conjunta.
- A cada examen, es donaran a l'alumne 10 minuts per llegir-lo i decidir si es presenta o renuncia. En el cas de renúncia retornarà el document. En l'últim cas l'alumne figurarà en la convocatòria com a No Presentat (NP).
- A cada examen, es respectarà escrupolosament en totes les aules la durada i l'horari establerts de començament i de finalització, que serà determinat per a cada tipus d'examen.
- Es garantirà la vigilància de l'alumnat que ocupa l'aula i la igualtat de condicions en els exàmens.

- Les qualificacions s'expressaran amb el seu nom respectiu: A (aprovat), N (notable), E (excel·lent), MH (matrícula d'honor) o S (Suspens).
- Les revisions dels exàmens seran efectuades en un termini màxim de 10 dies després de la publicació de les qualificacions. La data i l'horari s'anunciaran el mateix dia dels resultats.
- Les revisions d'exàmens tenen com a principal objectiu donar a conèixer als alumnes les errades comeses, orientar-los en els conceptes o temes que han de reforçar per millorar de cara a la segona convocatòria.
- El professor de l'assignatura a examinar estarà present en el moment de la realització d'aquest examen.
- El professor informará de les característiques de l'examen i dels criteris d'avaluació.

Per als casos no previstos en aquestes normes, se seguiran les recomanacions de la UB.

PONDERACIÓ D'EXPEDIENTS

En aplicació del que indica l'article 1, apartat 13, del RD1267/94, s'estableix la següent taula d'equivalències pel càlcul de la qualificació ponderada dels expedients acadèmics dels alumnes dels plans d'estudis de la UB.

Aprovat: 1
 Notable: 2
 Excel·lent: 3
 Matrícula d'honor: 4

Les assignatures convalidades tindran una equivalència d'1. Les adaptades tindran la qualificació del centre de procedència, en el seu defecte no es tindrà en compte als efectes de ponderació. Les reconegudes sense qualificació tampoc es tindran en compte a efectes de ponderació.

ACCESSOS A LLICENCIATURES

El títol oficial de Diplomats en Nutrició Humana i Dietètica –de la mateixa manera que tots els titulats que hagin superat un primer cicle- dona accés, amb complements de formació, a les llicenciatures següents:

- Comunicació Audiovisual
- Documentació
- Història i Ciències de la Música
- Humanitats
- Lingüística
- Periodisme
- Publicitat i Relacions Públiques
- Traducció i Interpretació

En un futur, s'espera que aquest llistat pugui veure's augmentat amb accessos a d'altres llicenciatures de primer i segon cicle específiques pels Diplomats en Nutrició Humana i Dietètica.

ASSEGUANÇA ESCOLAR

Els alumnes de menys de 28 anys són beneficiaris de l'assegurança escolar obligatòria, que és compatible amb l'assegurança voluntària. Qualsevol tipus de prestació s'ha de fer als centres concertats amb la Seguretat Social.

Tots els alumnes poden subscriure una assegurança voluntària al matricular-se. Els alumnes de més de 28 anys l'han de subscriure obligatòriament, ja que cal que hi estiguin coberts en el moment de realitzar les pràctiques fora del Centre.

Els alumnes del Pla d'Estudis de Graduat que matriculin l'assignatura Dietètica II estan obligats a lliurar a l'administració del CESNID un Certificat Mèdic no oficial durant el mes de desembre, per tal de poder fer les pràctiques corresponents a l'assignatura.

SERVEIS DEL CENTRE

RECEPCIÓ

La recepció està atesa durant tot l'horari d'obertura del Centre: de dilluns a dijous, de 8 a 18 hores. Tots els divendres de l'any i el mes de juliol, de 8 a 15 hores.

BIBLIOTECA

El carnet d'alumne del Centre dona dret a la utilització de la biblioteca del CESNID, la biblioteca de la Clínica Mental, així com totes les biblioteques de la Universitat de Barcelona.

Horari:

- De dilluns a dijous: de 09:00 a 13:30 hores i de 14:30 a 18:00 hores.
- Divendres: de 08:00 a 15:00 hores.

Durant els períodes de Nadal, Setmana Santa i estiu l'horari podrà ser diferent.

La biblioteca romandrà tancada per les vacances d'estiu durant un mes a l'any. (Consultar les dades al tauló d'anuncis).

AULA D'INFORMÀTICA

L'aula d'informàtica es troba a disposició dels alumnes durant l'horari d'obertura del Centre, excepte les hores en que es necessiti per una activitat docent.

L'horari de suport a l'alumne és de 9 a 15 hores.

SERVEI DE REPROGRAFIA

Horari:

- De dilluns a dijous: de 10:00 a 14:00 hores i de 15:30 a 18:00 hores.
- Divendres: de 10:00 a 15:00 hores.

SERVEI DE GUIXETES

Les guixetes existents estan a disposició dels alumnes durant tot l'any acadèmic. El seu ús és gratuït i pot ser individual o compartit. Caldrà però, fer un dipòsit de 1.000,-Ptes. que s'abonarà quan es retorni la clau en finalitzar el curs.

BAR-RESTAURANT

El Centre compta amb màquines de begudes fredes i calentes, de snacks. També hi ha servei de Bar-restaurant en el Recinte Torribera.

SALA D'ALUMNES

La sala d'alumnes està a disposició dels estudiants durant tot l'horari d'obertura del Centre. Disposa d'un forn microones. És l'únic lloc del CESNID on es permès fumar.

ASSOCIACIÓ D'ALUMNES

L'Associació d'alumnes disposa d'un despatx, situat al costat de la sala d'alumnes, per a les seves activitats.

BORSA DE TREBALL

El Centre compta amb una Borsa de Treball pròpia per a posgraduats. Tant aquests com els alumnes poden també inscriure's a la borsa de treball de la UB en el propi Centre.

La inscripció a la Borsa de Treball és vigent durant un any acadèmic. Totes les sol·licituds es donaran de baixa automàticament el 30 de setembre. En cas de voler mantenir la inscripció cal renovar-la a partir del mes d'octubre de cada any.

AUTOBÚS DEL CENTRE

Per acord del Patronat es continua ofertant, com en cursos anteriors, el servei d'autobús. Aquest servei serà gratuït pels alumnes del CESNID que s'hauran d'acreditar obligatòriament amb la targeta de transports que se'ls hi lliurarà en matricular-se. Sortirà de la Plaça de la Vila (Estació de Metro de Santa Coloma) a les 8:15 hores en els períodes següents:

- Del 20 de setembre al 23 de desembre, ambdós inclosos.
- Del 10 de febrer al 14 d'abril, ambdós inclosos.
- Del 26 d'abril al 26 de maig, ambdós inclosos.

PÀRKING

El Recinte Torribera compta amb places d'aparcament degudament senyalitzades. La Diputació de Barcelona va aprovar el 26 de novembre de 1998 les següents tarifes pel pagament d'aquest servei que s'ha de contractar a l'Administració del Recinte:

- Abonaments mensuals per vehicles de quatre rodes: 1.500 ptes.
- Abonament anual per vehicles de quatre rodes: 12.000 ptes.
- Abonaments mensuals per motocicletes: 750 ptes.
- Abonament anual per motocicletes: 6.000 ptes.

Oferta del CESNID

L'abonament per al curs escolar, subvencionat pel CESNID, es podrà d'adquirir a l'Administració del propi Centre, al preu de 8.000 ptes/curs. per els vehicles de quatre rodes i de 6.000 ptes/curs per motocicletes.

És preceptiu aparcar als llocs assenyalats. En cas de no fer-ho els Serveis de Seguretat del Recinte podran sancionar o retirar els vehicles.

ALTRES

A partir del curs 1999-2000 s'obra la Clínica Dietètica, nova activitat del CESNID, on s'oferirà consell dietètic i suport en dietoteràpia de manera individualitzada, tant a la comunitat universitària com al públic en general.

Aquest servei l'atendran professors especialistes del Centre. Caldrà, però, prèviament establir una cita telefònica.

INFORMACIONS PRÀCTIQUES

ADREÇA

Recinte Torribera; Pavelló Docent, 3a planta
Av. Prat de la Riba, 171
08921 Santa Coloma de Gramenet

Tel. 93-468.07.21
Fax 93-468.06.90

Correu electrònic: z-cesnid-dir@org.ub.es
Pàgina Webb: <http://www.cesnid.es>

HORARI

- De dilluns a dijous: de 8:00 a 18:00 hores.
- Tots els divendres de l'any i els mesos de juliol i agost: de 8:00 a 15:00 hores.
- Durant el mes d'agost el Centre estarà tancat per vacances durant tres setmanes.

Els períodes de Nadal i Setmana Santa, l'horari podrà ser diferent.

TRANSPORTS

Transport públic (des de Barcelona):

- Metro Línia Vermella (L1), estació Santa Coloma (direcció Fondo).
- Autobusos: 35 (Hospital de Sant Pau-Santa Coloma), 42 (Plaça de Catalunya-Santa Coloma), B21 (Ronda Sant Pere/Bruc-Santa Coloma) i B28 (Sant Adrià/Segre-Santa Coloma).

Transport públic (des de Santa Coloma):

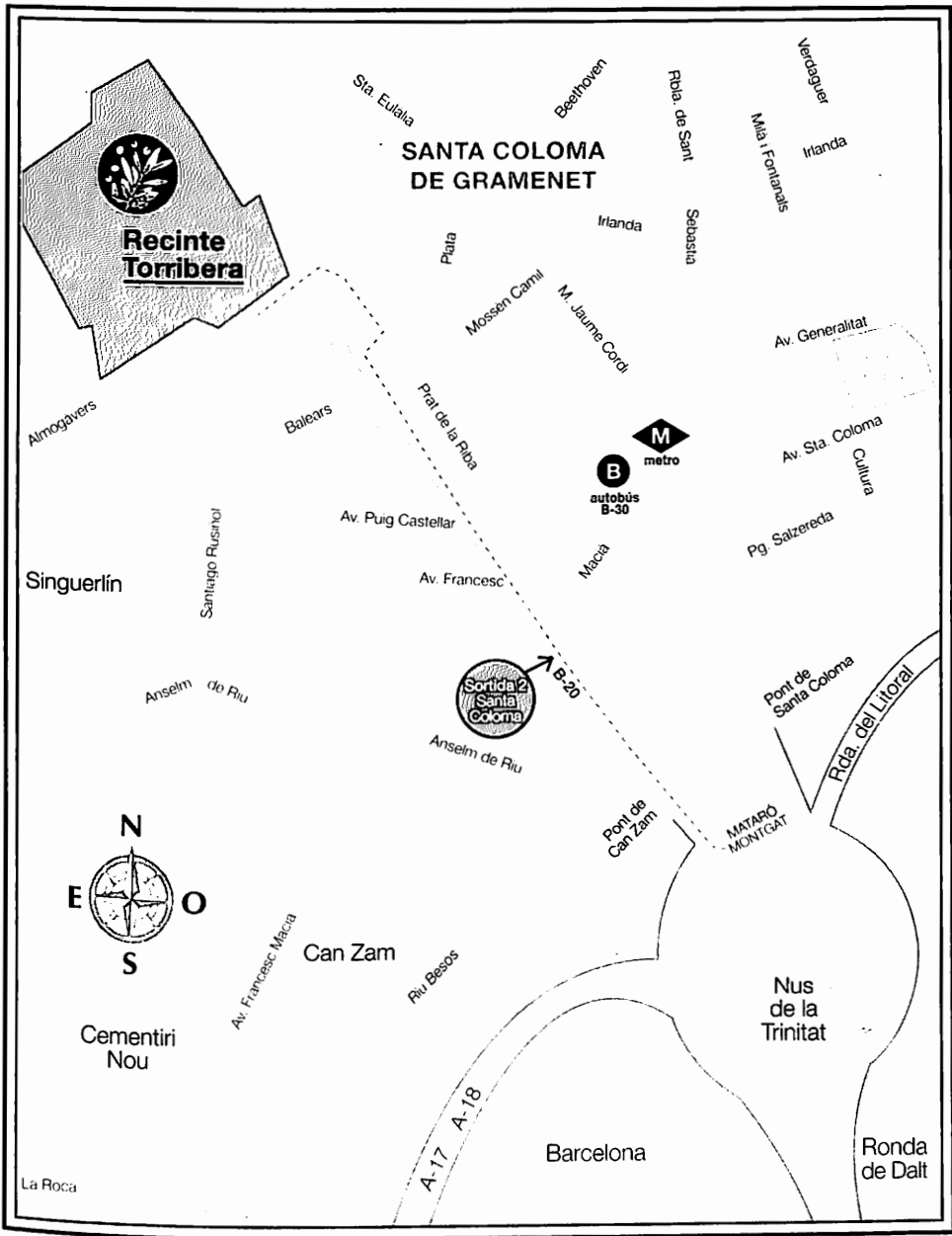
- Autobús metropolità (B30), del Passeig Llorenç Serra/Plaça de la Vila (sortida del metro L1, parada Santa Coloma i parada dels autobusos urbans) fins a la parada de la Clínica Mental.


Transport privat:

- Des de Barcelona:
 - Ronda de Dalt, fins al Nus de la Trinitat, sortida Mataró/Montgat, desviament Santa Coloma
 - Ronda Litoral, sortida Santa Coloma/Potossi
 - Av. Meridiana.
- Des del Vallès Occidental i Bages: A-17.
- Des del Vallès Oriental i Girona: A-18.
- Des del Maresme: A-19.
- Des de Tarragona: A-2, a través de la Ronda de Dalt.



Com podeu arribar al Centre de Nutrició i Dietètica





Centre
d'Ensenyament
Superior de
Nutrició i Dietètica

Recinte Torribera, Pavelló Docent, 3^a planta
Av. Prat de la Riba, 171
08921 Santa Coloma de Gramenet

Tel. 93 468 07 21 Fax 93 468 06 90
Correu electrònic z-cesnid-dir@org.ub.es
Pàg. web <http://www.cesnid.es>