

# Expansió, crisi i transformació de la viticultura catalana. Les comarques del Penedès i l'Anoia (1814-1914).\*

Josep COLOMÉ-FERRER  
Centre d'Estudis Antoni de Capmany  
Universitat de Barcelona

**Expansión, crisis y transformación de la viticultura catalana. Las comarcas del Penedés y el Anoia (1814-1914)**

## RESUMEN

La viticultura catalana experimentó a lo largo del siglo XIX una importante expansión, vinculada a la exportación de sus caldos a los mercados americanos y, posteriormente, francés. La invasión filoxérica y la consecuente destrucción de los viñedos catalanes puso fin a esta fase expansiva. La crisis se agudizó a causa del desplome de los precios vánicos y de la saturación de los mercados internacionales. La replantación de los viñedos supuso un profundo cambio técnico y, al mismo tiempo, tuvo importantes costos sociales, como la desaparición de la contratación agraria tradicional y un fuerte corriente

**Expansion, crisis and transformation of Catalan viticulture. The Penedes and Anoia regions of (1814-1914)**

## ABSTRACT

Catalan viticulture experienced a major important expansion throughout the 19th century, related to the exportation of its wines to the American and French markets. The invasion of phylloxera and the consequent destruction of Catalonia's vineyards ended this expansion. The crisis was exacerbated by the collapse in wine prices and the glut on of international markets. The replanting of the vineyards involved a major technical change and at the same time, had significant social costs, such as the demise of traditional agricultural contracts and strong migration to the new industrial

\* Aquest article s'inscriu dins el projecte de recerca «Agroecological History for Designing Sustainable Landscape. Case studies from the Mediterranean World», finançat pel MCOG - Ministerio de Economía y Competitividad (projecte RTI2018-093970-B-C33).

migratorio hacia los nuevos núcleos industriales que se estaban consolidando en Cataluña. A raíz de la crisis, importantes sectores del campesinado politizaron sus demandas y se vincularon al movimiento republicano federal, desarrollando formas de organización asociacionista al tiempo que mantenían formas tradicionales de protesta campesina.

**PALABRAS CLAVE:** historia agraria, movimientos sociales, historia viticultura, filoxera, cambio tecnológico, historia Cataluña.

hubs that were taking shape in Catalonia. In the wake of the crisis, the demands of important sections of the peasantry became politicized, and linked to the federal republican movement, and forms of association and organization developed, while traditional forms of peasant protest persisted.

**KEYWORDS:** agrarian history, social movements, viticulture history, phylloxera, technological change, Catalonia history.

L'any 1996 Francesc Valls Junyent publicava *La Dinàmica del canvi agrari a la Catalunya interior. L'Anoia, 1720-1860*,<sup>1</sup> treball que uns anys abans havia obtingut el premi de recerca d'història Joan Mercader. En el pròleg d'aquest volum, Pere Pascual es referia a en Francesc posant en relleu que «procedeix d'una família de pagesos rabassaires d'Hostalets», i hi afegia que «els que el coneixem sabem que pot arribar a ser un historiador molt complet. Capaç d'emprar, d'una manera intel·ligent, fonts documentals de caràcter quantitatiu i qualitatiu i de relacionar amb habilitat i coherència informació relativa a diferents segments de la realitat: l'econòmic, el polític i el social». Les paraules d'en Pere Pascual van resultar premonitòries pel que fa a la recerca històrica que va portar a terme en Francesc: va esdevenir un historiador contrastat, compromès, que a través de diferents branques de la història (econòmica, agrària, política i social) va estudiar l'evolució del seu país, de la seva terra i de la seva gent, amb la qual se sentia estretament vinculat, com un cep vell amb profundes arrels que el fixaven al terrer.

A partir de la recerca desenvolupada en aquell llibre, en la seva obra hi juga un paper central l'estudi del procés d'especialització vitícola català, especialment a les terres de l'Anoia al llarg del segle XVIII i primera meitat del XIX. Més endavant, mitjançant les seves incursions en el camp de la demografia<sup>2</sup>

1. F. VALLS JUNYENT: *La dinàmica del canvi agrari a la Catalunya interior, 1720-1860*, Barcelona, Publicacions de l'Abadia de Montserrat, 1996.
2. J. COLOMÉ; F. VALLS-JUNYENT: «Las consecuencias demográficas de la crisis filoxérica en la región vitícola del Penedés (Cataluña)», *Historia Agraria*, 57, 2012.

i la seva recerca respecte a l'evolució de les formes de poblament,<sup>3</sup> així com de l'estudi de la conflictivitat social en terres del Penedès i l'Anoia,<sup>4</sup> i el seu interès pels orígens del sector del cava,<sup>5</sup> també es va submergir en l'anàlisi d'aquestes comunitats vitivinícoles dels darrers anys del segle XIX i l'albada del XX. D'aquesta manera, la recerca històrica d'en Francesc ha ajudat a millorar el coneixement del sector vitivinícola català, un dels pals de paller del procés de creixement econòmic del país en els segles XVIII i XIX.

En efecte, en algunes comarques prelitorals i de l'interior del país, el segle XIX fou un segle d'expansió vitícola, fins que al final de segle la irrupció i l'avenç de la fil·loxera pels vinyars catalans va comportar la desaparició de la viticultura tradicional i va suposar una profunda transformació social en algunes comarques vitícoles, com l'Anoia i el Penedès. Com a homenatge a la tasca d'en Francesc Valls Junyent com a historiador, però sobretot a la seva bonhomia i a la seva amistat, al llarg d'aquestes pàgines s'analitza expansió vitícola del segle XIX; la crisi del final de segle, amb la fil·loxera i l'ensorrament dels preus vínics; la transformació tècnica que va suposar la replantació, els costos socials, la conflictivitat social i la resposta política que la crisi va induir en el marc de la comunitat pagesa.

3. J. COLOMÉ FERRER, M. CUCURELLA-JORBA i F. VALLS-JUNYENT: «Poblament i despoblament a la Catalunya vitícola (1760-1910)», *Bulletí de la Societat Catalana d'Estudis Històrics*, XXI, 2010, p. 137-155.
4. J. PLANAS i F. VALLS-JUNYENT: *Cacics i rabassaires. Dinàmica associativa i conflictivitat social. Els Hostalets de Pierola (1890-1939)*, Vic, Eumo-Centre d'Estudis Comarcals d'Igualada, 2011; J. COLOMÉ, J. PLANAS, R. SOLER i F. VALLS-JUNYENT: «The Rabassaire Struggle: Long-Term Analysis of a Social and Political Movement», *International Review of Social History*, 63-1, 2018, p. 1-27.
5. F. VALLS JUNYENT: «La indústria del cava. De la substitució d'importacions a la conquesta del mercat internacional», dins J. COLOMÉ (coord.): *De l'aiguardent al cava. El procés d'especialització vitivinícola a les comarques del Penedès-Garraf*, Vilafranca del Penedès, El 3 de vuit-Aldana, 2003, p. 143-182; «El cava catalán ¿éxito de la empresa o del distrito?», dins J. CATALAN, J. A. MIRANDA i R. RAMON-MUÑOZ (eds.) *Distritos y clústers en la Europa del sur*, Madrid, LID editorial empresarial, p. 101-121; «Els orígens de Codorniu, 1886-1905», *Bulletí de la Societat Catalana d'Estudis Històrics*, xxviii, 2017, p. 347-399.

## L'EXPANSIÓ VITIVINÍCOLA EN EL SEGLE XIX

Al començament de la dècada de 1880 a Catalunya hi havia plantades al voltant de 380.000 hectàrees de vinya,<sup>6</sup> amb contrades en les quals la vitivinicultura era el motor de l'economia i l'element articulador de les relacions socials. Alhora, és de sobres conegut que l'avenç de la vinya al llarg del segle havia esdevingut un element clau en el comerç exterior i en el procés d'industrialització i de creixement econòmic català.<sup>7</sup> Respecte al començament d'aquest procés d'especialització agrària, sembla que l'expansió de les vinyes va agafar embranzida al final del segle XVII i al llarg del XVIII, quan algunes comarques del litoral es van especialitzar en la producció d'aiguardent i, a través de grans comerciants catalans, holandesos i anglesos, van exportar aquests esperits cap a les colònies americanes i el nord d'Europa.<sup>8</sup> Paral·lelament, municipis de la comarca del Bages, a la Catalunya interior, s'especialitzaven en la producció vínica orientada al mercat interior i de muntanya.<sup>9</sup>

6. E. GIRALT: «L'agricultura», dins J. NADAL, J. MALUQUER DE MOTES, C. SUDRIÀ i F. CABANA (directors): *Història Econòmica de la Catalunya contemporània. Segle XIX, població i agricultura*, Barcelona, Enciclopèdia Catalana, 1990, p. 232.
7. J. M. FRADERA: *Indústria i mercat: les bases comercials de la indústria catalana moderna (1814-1845)*, Barcelona, Crítica, 1987; P. PASCUAL: *Agricultura i industrialització a la Catalunya del segle XIX: formació i desestructuració d'un sistema econòmic*, Barcelona, Crítica, 1990; F. VALLS-JUNYENT: *La Catalunya Atlàntica: aiguardent i teixits a l'arrendada industrial catalana*, Vic, Eumo Editorial, 2003.
8. P. VILAR: *Catalunya dins l'Espanya moderna*, Barcelona, Edicions 62, 1964-1968; J. TORRAS: «Especialización agrícola e industria rural en Cataluña en el siglo XVIII», *Revista de Historia Económica*, any 2, núm. 3, 1984, p. 113-127; J. TORRAS: «Productes vitícoles i integració mercantil a Europa, segles XV-XVIII», *Estudis d'Història Econòmica*, 14, 1996, p. 13-33; A. SEGARRA BLASCO: *L'economia de Reus al segle XVIII: el comerç d'aiguardents*, Reus, Centre de Lectura de Reus, 1988; F. VALLS-JUNYENT: *La Catalunya Atlàntica, ...*; J. FÀBREGAS ROIG: «Joan Kies, un comerciant en el trànsit dels segles XVII al XVIII», *Estudis d'Història Agrària*, 26, p. 35-52, 2014; J. M<sup>a</sup> GRAU PUJOL i F. VALLS-JUNYENT: «Entorn a la geografia de l'aiguardent a la Catalunya del segle XVIII. Els Sunyer de Reus i els seus agents a la Conca de Barberà», dins J. COLOMÉ, J. PLANAS, F. VALLS-JUNYENT (eds.): *Vinyes, vins i cooperativisme vitivinícola a Catalunya*, Barcelona, Publicacions de l'Abadia de Montserrat, 2015, p. 83-122.
9. L. FERRER ALÒS: *Pagesos, rabassaires i industrials a la Catalunya Central (segles XVIII-XIX)*, Barcelona, Publicacions de l'Abadia de Montserrat, 1987; del mateix autor, «La fabricació d'aiguardent a Manresa a la primera meitat del segle XVIII», *Miscel·lània d'Estudis Bagençs*, 1, p. 107-128; «Vi per cremar, vi per beure. Dues vitivinicultures a Catalunya (segles XVII-XIX)», dins J. COLOMÉ, J. PLANAS i F. VALLS-JUNYENT (eds.): *Vinyes, vins i cooperativisme vitícola ...*, p. 147-176.

L'avenç de la química i el naixement de l'enologia a França al final del segle XVIII va fer palès l'ús dels aiguardents per encapçalar i conservar els vins que s'exportaven i, en segon lloc, per a l'elaboració de vins adequats als diferents mercats gràcies als *coupages* i els vins d'imitació. Aquest nou context va suposar la transformació del sector vínic català. Així, l'aiguardent va perdre pes en el mercat exterior, tot i que es va mantenir una considerable producció a les comarques del Camp de Tarragona, orientada al mercat interior i a l'encapçalament de vins. Pel que fa al mercat exterior, el vi substituïa a l'aiguardent en els vaixells que salpaven dels ports catalans, de manera que el cicle de l'aiguardent (segles XVII i XVIII) va deixar pas al cicle del vi comú (segle XIX) i a una nova fase del procés d'especialització vitícola. Aquesta nova etapa va arrencar amb força una vegada acabada la Guerra del Francès,<sup>10</sup> quan, malgrat els parèntesis que van suposar els diferents conflictes armats, la vinya va ampliar la frontera interior a costa de terres boscoses i ermes mitjançant el contracte de rabassa morta.<sup>11</sup> Durant la primera meitat del segle XIX, l'expansió vitícola es vincula, pel que fa al mercat interior, al creixement demogràfic i urbà experimentat per Catalunya i, especialment a la creixent demanda de la ciutat de Barcelona. Més important seria, però, el mercat exterior, amb l'embarcament de vi comú en direcció a Cuba, Puerto Rico, el Brasil i la zona del Riu de la Plata, exportacions afavorides per una lleu tendència a l'increment del preu del vi.

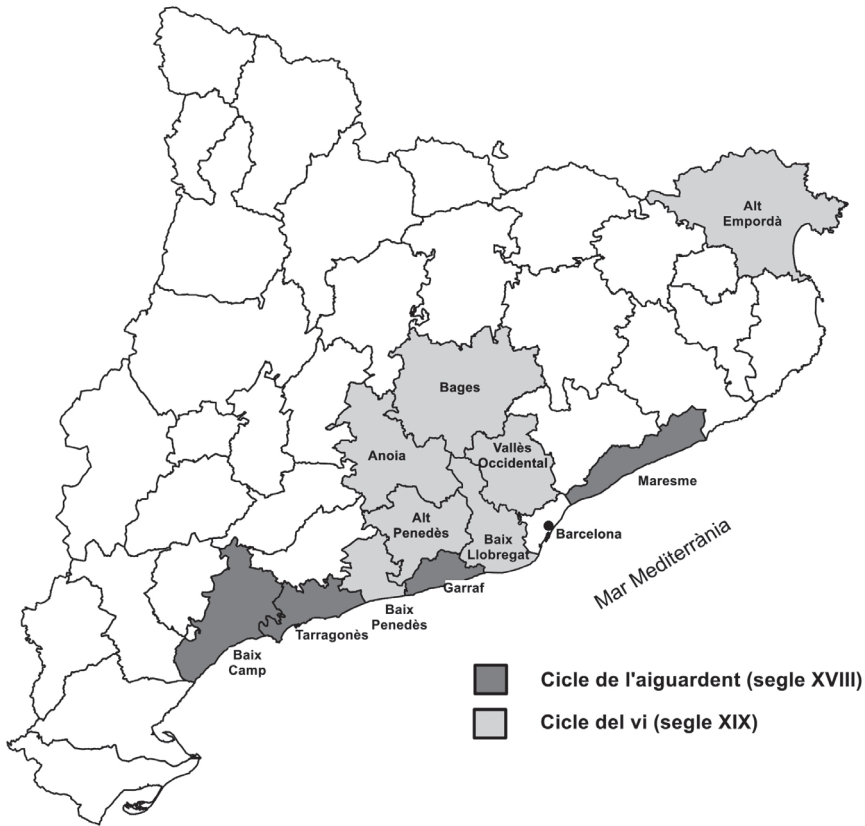
Així, mentre que en el segle XVIII la vinya, estimulada per la demanda d'aiguardent, s'havia expandit per comarques costaneres, especialment a la província de Tarragona, en la primera meitat del segle XIX el creixement vitícola vinculat a la demanda de vi comú va afectar, principalment, comarques properes a Barcelona, com el Vallès occidental i alguns municipis del Baix Llobregat (Martorell, per exemple), la comarca del Bages, l'Alt Empordà, Alt i Baix Penedès i l'Anoia (Mapa 1).

D'aquesta manera, com podem observar a la taula 1, a mitjan segle XIX la vinya s'havia convertit en el conreu hegemònic a les comarques

10. J. COLOMÉ i F. VALLS-JUNYENT: «La viticultura catalana durant la primera meitat del segle XIX. Notes per a una reflexió», *Recerques*, 30, 1994, p. 47-68.

11. Una bona definició del contracte de rabassa morta, ens l'ofereix Emili Giralot tot assenyalant que «la rabassa morta era un establiment emfitèutic de naturalesa temporal, però de duració indefinida, que tenia per objecte la cessió d'una terra al rabassaire per tal que aquest l'eixermés, la plantés de vinya i la conreés a ús i costum de bon pagès. De cada collita, el rabasser n'havia de pagar una part alíquota al propietari, però gaudia del domini útil de la terra mentre vivien els ceps que ell havia plantat». E. GIRALOT: «L'agricultura», p. 152.

**Mapa I.** Els cicles de l'aiguardent i del vi comú



de l'Alt Penedès i de l'Anoia (amb l'excepció dels altiplans segarrencs), amb un doble model: per una banda tenim municipis en els quals l'economia girava al voltant de la producció vitivinícola i la vinya hi representava més del 75% de la superfície cultivada, amb casos on aquests percentatges se situaven al voltant del 90%, com els Hostalets de Pierola, Masquefa i Piera, a la comarca de l'Anoia, i Sant Llorenç d'Hortons, Sant Sadurní d'Anoia o Torrelavit, a l'Alt Penedès. Al costat d'aquests municipis en trobem d'altres en els quals, malgrat la importància que hi tenia el sector vitivinícola, la producció manufacturera també tenia un pes important en l'economia local, com Capellades, la Torre i la Pobla de Claramunt o Carme, a l'Anoia, i Sant Pere de Riudebitlles, Sant Quintí de Mediona o Gelida, a l'Alt Penedès.

**Taula 1.** El nucli vitícola de les comarques de l'Anoia i l'Alt Penedès a mitjan segle XIX

Municipi	ST (Ha)	SC (Ha)	SV (Ha)	% vinya sobre ST	% vinya sobre SC
Bruc, el	3.085,14	1.491,84	1.247,91	40,45	83,65
Cabanyes, les	94,48	81,53	63,13	66,82	77,43
Cabrera d'Anoia	1.495,39	525,59	449,48	30,06	85,52
Capellades	267,04	186,87	131,42	49,21	70,33
Carme	801,44	434,22	385,21	48,07	88,71
Font-rubí	3.330,84	1.993,56	1.563,87	46,95	78,45
Gelida	2.319,85	1.222,85	1.040,81	44,87	85,11
Hostalets de Pierola, els	2.276,08	1.089,78	989,73	43,48	90,82
Masquefa	1.480,90	1.316,95	1.224,73	82,70	93,00
Orpí	1.124,25	239,38	191,70	17,05	80,08
Pacs del Penedès	510,70	450,18	354,90	69,49	78,84
Piera	4.251,92	3.288,19	2.853,45	67,11	86,78
Pla del Penedès, el	793,92	463,41	385,26	48,53	83,14
Pobla de Claramunt, la	1.696,18	1.205,19	1.156,64	68,19	95,97
Sant Llorenç d'Hortons	1.603,51	1316,12	1.167,79	72,83	88,73
Sant Martí Sarroca	3.048,58	2.065,23	1.567,12	51,40	75,88
Sant Pere de Riudebitlles	453,42	436,48	329,33	72,63	75,45
Sant Quintí de Mediona	1.273,80	1.079,76	860,97	67,59	79,74
Sant Sadurní d'Anoia	1.722,59	1.411,76	1.296,26	75,25	91,82
Subirats	4.814,05	2.535,60	2.061,46	42,82	81,30
Torre de Claramunt, la	869,79	419,42	353,70	40,67	84,33
Torrelavit	1.957,72	1.057,56	934,24	47,72	88,34
Vallbona d'Anoia	546,81	311,02	268,30	49,07	86,26
Vilanova del Camí	856,92	510,80	461,54	53,86	90,36
Vilobí del Penedès	896,49	832,79	684,55	76,36	82,20
Total	41.622,45	26.013,89	22.050,68	52,98	84,77

ST: superfície total; SC: superfície cultivada; SV superfície plantada de vinya.

No s'hi inclou el municipi de Puigdàlber, que a mitjan segle XIX tenia tan sols 50,6 hectàrees de superfície total i la vinya representava el 56,86 % de la superfície cultivada. Tampoc es disposen de dades referents al municipi de Mediona.

Font: per la comarca de l'Anoia, F. VALLS-JUNYENT: *La dinàmica del canvi agrari a la Catalunya interior* ... p. 62-63; J. COLOMÉ-FERRER: *Terra de ceps. Especialització vitivinícola i món rabasaire a les comarques de l'Anoia i l'Alt Penedès al segle XIX*, Barcelona, Publicacions de l'Abadia de Montserrat, 2019, p. 19.

A la segona meitat del segle XIX, es va accentuar el procés d'especialització vitícola a Catalunya. Així, entre 1853 i 1862 la propagació de l'oïdium pels vinyars francesos va comportar una considerable caiguda de la producció vínica francesa,<sup>12</sup> la qual cosa va suposar un increment de les importacions de vins catalans i una puja considerable dels seus preus, que pràcticament es van doblar a Catalunya quan es va passar de pagar 11,9 pessetes per hectolitre l'any 1852 a 22,6 el 1853 i a 45,2 el 1855, any en què les cotitzacions del vi van obtenir el preu més elevat (Gràfic 1). La veritable època daurada de la viticultura catalana, però, va arribar a partir dels anys setanta com a resposta a la destrucció de les vinyes franceses a causa de la fil·loxera.<sup>13</sup> Davant l'avenç de la fil·loxera i la reducció de la producció de vi francès, el 1877 es va signar un tractat que reduïa els aranzels que pagaven els vins espanyols i els igualava als que satisfèien els seus competidors, Itàlia i Portugal. Cinc anys més tard, el 6 de febrer de 1882 se signava un nou tractat comercial hispanofrancès, en el qual es concedia una rebaixa d'1,5 francs pels vins espanyols que no excedissin els 15,9°. Els que superaven aquesta graduació havien de satisfer, a més, el dret d'importació d'alcohol (30 cèntims per grau). Al seu torn, el govern espanyol acceptava reduccions importants en els aranzels sobre les manufactures franceses. Arran dels nous acords comercials amb França, les exportacions de vi català van saltar, en un primer moment, d'1,27 a 3,05 milions d'hectolitres, i se situaren posteriorment en els 2,36 milions.<sup>14</sup>

Com a conseqüència de la demanda francesa i de l'increment del preu a què es pagava el vi, les noves plantacions de ceps es van escampar per àrees en les quals fins al moment no havien estat rellevants. Com es pot veure a la Taula 2, la província de Lleida va quasi duplicar la superfície vitícola entre 1858 i 1889; s'hi compabilitzaren en aquesta darrera data 119.077 ha plantades de ceps (de les quals 19.930 ha eren terres de regadiu),<sup>15</sup> equivalent al 32,4 % de la superfície vitícola catalana. D'aquesta

12. J. PIQUERAS: *De les plagues americanes al cooperativisme a Espanya, 1850-2007: la lluita del sector vitivinícola per la modernització i la supervivència*, Vilafranca del Penedès, Vinseum, 2010; J. M. CHEVET, E. FERNÁNDEZ, E. GIRAUD-HÉRAUD, V. PINILLA: «France» dins K. ANDERSON i V. PINILLA (eds): *Wine globalization: a new comparative history*, Cambridge, Cambridge University Press, 2018, p. 55-91.

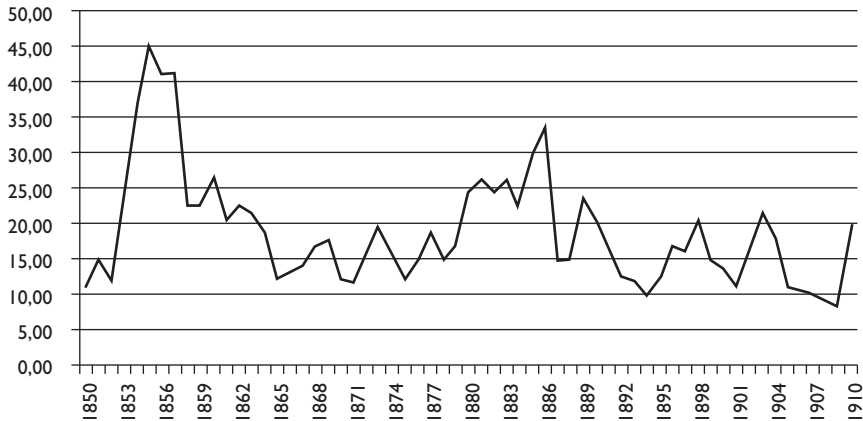
13. Sobre l'evolució de la fil·loxera a França, G. GARRIER: *Le phylloxéra. Une guerre de trente ans, 1870-1900*, Paris, Éditions Albin Michel S.A., 1989.

14. J. PUJOL: «La crisi de malvenda del sector vitivinícola català entre 1892 i el 1935», *Recherques*, 15, 1984, p. 57-78.

15. E. GIRALT: «L'agricultura», p. 230.



**Gràfic I.** Gràfic I. Evolució del preu del vi a Catalunya, 1850-1910 (en pts/hl)



Font: J. COLOMÉ, R. GARCÍA, J. PLANAS, F.VALLS-JUNYENT: «Les cycles de l'économie viticole en Catalogne. L'évolution du prix du vin entre 1680 et 1935», *Annales du Midi: Revue de la France Méridionale*, 281, 2013, p. 29-55.

manera, la vinya s'endinsà per les comarques de muntanya lleidatanes com la Conca de Tremp, on es varen beneficiar de la demanda francesa, que se sumava al tradicional mercat de muntanya i, anys més tard, del fet que en aquelles terres la fil·loxera hi va arribar en dates tardanes respecte a altres comarques catalanes.<sup>16</sup> En el cas de la província de Barcelona, principal productor vínic del país al llarg del segle XIX, la superfície vitícola es va incrementar en prop de 20.000 hectàrees entre mitjan segle i 1889, expansió que va afectar tant comarques amb poca tradició vitícola (com el Berguedà, on la superfície vitícola quasi es va quadruplicar, l'Osona o el Barcelonès, on la vinya va passar d'ocupar 849 ha a 3.231 ha), com comarques en les quals la vinya ja era el principal conreu, com l'Alt Penedès o l'Anoia. En aquest sentit, l'alcalde de Masquefa escrivia el 1895 que:

«cuando los productores y comerciantes franceses por efecto de las malas cosechas y enfermedades que asolaban sus viñedos, solicitaron los caldos y mostos españoles, adquiriendo con tal motivo fabulosos precios, se abandonó en este término todo cultivo ajeno a la producción vitícola, así que aprovechando las favorables condiciones del suelo plantáronse cepas en todas partes».<sup>17</sup>

16. X. TARRAUBELLA I MIRABET I L. PAGAROLAS I SABATÉ: *La Conca de Tremp, celler del Pirineu. Dos mil anys de vinya i vi*, Barcelona, Ed. Bresca, 2017, p. 96-97.

17. AGDB (AGDB), lligall 1.214.

En el cas de la província de Tarragona l'augment de la superfície vitícola va ser inferior a l'observat per les comarques barcelonines. Hi destacava especialment la comarca del Priorat, en la qual la vinya va passar de les 19.300 ha comptabilitzades el 1876 a les 27.509 que es treballaven el 1886.<sup>18</sup> En aquelles terres del sud de Catalunya, però, la demanda francesa va tenir una altra seqüela: la reducció de la producció d'aiguardent. En efecte, l'elevada demanda de vi i els alts preus que es pagaven van fer que pagesos i comerciants optessin per abandonar les fassines i encapçalar el vi de poca qualitat per enviar al mercat francès. Així ho explicava l'alcalde de la Masó (Alt Camp):

«a pesar de ser muy inferiores casi todos los vinos que se cosechan en este término municipal, no se ha destinado durante el último quinquenio cantidad alguna para la elaboración de aguardiente, como así se practicaba antes del expresado periodo, debido sin duda a haber alcanzado precios tan subidos y tener salida para el comercio hasta los vinos blancos».<sup>19</sup>

Finalment, en el cas de la província de Girona la irrupció matinerana de la fil·loxera va suposar que l'estímul que representava l'increment de preus del vi fos molt menor que en altres zones de Catalunya.

**Taula 2.** Evolució de la superfície vitícola a Catalunya (1858-1898)

Entre 1892 i el 1935					
1.- En hectàrees					
	<b>Barcelona</b>	<b>Tarragona</b>	<b>Lleida</b>	<b>Girona</b>	<b>Total</b>
1858	113.508	96.538	62.327	38.855	311.228
1889	132.155	111.028	119.077	5.185	367.445
1898	35.675	109.350	41.200	6.866	193.091
2.- % sobre el total de Catalunya					
	<b>Barcelona</b>	<b>Tarragona</b>	<b>Lleida</b>	<b>Girona</b>	<b>Total</b>
1858	36,5	31,0	20,0	12,5	100
1889	36,0	30,2	32,4	1,4	100
1898	18,5	56,6	21,3	3,6	100

Font: E. GIRALT: «L'agricultura» ..., p. 232.

18. P. A. HERAS CABALLERO i C. MAS ARRONDO: *Viticultura i fil·loxera a l'últim terç del segle XIX. El cas de les comarques de Tarragona*, Tarragona, Virgili, 1994, p. 26-27.

19. Arxiu Històric Tarragona (AHT), Fons Cambra Agrària, lligall 80, la Masó.

## LA FI DEL CICLE EXPANSIU: FIL·LOXERA I CRISI DE MALVENDA

Al final de setembre de 1879, es van descobrir els primers focus de ceps fil·loxerats al Principat en unes vinyes properes al monestir de Sant Quirze de Colera (municipi de Rabós), i poc després es reconeixia la seva presència en una ampla franja del vessant meridional del Pirineu que arribava fins a Figueres.<sup>20</sup> Trigaria encara uns anys a arribar a les terres del Penedès i l'Anoia, fins que el 1887 es va detectar al municipi de Gelida, a la partida coneguda amb el nom de *la torre de Luselles*, on possiblement va arribar procedent de Rubí. A la segona meitat del mateix any, el 15 d'octubre, es va saber que havia afectat l'heretat d'Espiells, propietat de Manuel Domènech i Vinyals, al terme municipal de Sant Sadurn d'Anoia.<sup>21</sup> Al mes de novembre la premsa es feia ressò de la seva aparició a Font-rubí, i al mes de juliol de 1889 la seva presència s'havia confirmat als municipis de Subirats, Avinyonet, Terrassola, el Pla del Penedès, Sant Pere de Riudebitlles i Mediona.<sup>22</sup> Al començament d'agost les taques van aparèixer a l'Ordal<sup>23</sup> i el mes d'octubre s'havia detectat a Sant Quintí de Mediona.<sup>24</sup> Respecte a la comarca de l'Anoia, la fil·loxera hi va penetrar per la vall del riu Anoia, procedent del Penedès, des d'on es va estendre cap a la Conca d'Òdena. Així, el 1889 es van descobrir taques de vinya fil·loxerada a Pierola i Collbató, coincidint amb els danys que en aquell mateix any estava causant el míldiu, tal com va descriure el rector de Tous:

«desgracia nunca vista de los vivientes, en junio principiaron a secarse las cepas por el mildiu y siempre progresando la enfermedad hasta secar la uva, perdiéndose del todo la cosecha del vino».<sup>25</sup>

L'any següent, el 1890, la fil·loxera arribava a Santa Margarida i els Monjos, a Vilafranca del Penedès, i avançava cap a Sant Llorenç, Sant Esteve i Piera.<sup>26</sup> El 1891, l'estat de les vinyes penedesenques era retratat amb aflicció en un article publicat a la revista *Resumen de Agricultura*:

20. PIQUERAS: *De les plagues americanes ...*, p. 68.

21. *El Labriego*, 15 de novembre de 1887.

22. *Resumen de Agricultura*, juliol de 1889.

23. *El Labriego*, 15 d'agost de 1889.

24. *El Labriego*, 31 d'octubre de 1889.

25. M. GUTIÉRREZ: «La fil·loxera a la comarca de l'Anoia (1878-1900). Contribució a l'estudi de la crisi agrària de finals del segle XIX a Catalunya», *Estudis: Temes sobre la Comarca de l'Anoia*, 1, 1985, p. 29.

26. J. IGLÉSIES: *La crisi agrària de 1879-1900: la fil·loxera a Catalunya*, Barcelona, Edicions 62, 1968, p. 158.

«lo que entristece el ánimo es el avance que va tomando en nuestro viñedo la filoxera. Apenas contemplar lo que eran hace dos años viñas lozanas, convertidos en extensos eriales, donde, una aquí, otra allí, se pueden ver raquílicas y mal tratadas algunas cepas, como testimonio de hasta donde se extendía nuestro más rico cultivo».<sup>27</sup>

Finalment, el 1892 la plaga s'havia estès per la zona de Capellades, on s'indicava que

«hi ha trossos fil-loxerats i alguns pagesos s'afanyen a plantar ceps americans. No obstant això, qui te vinya vella sana viu en l'esperança que cuidant-la bé no se li propagarà la maleïda plaga. Tant de bo ho endevinessin!».<sup>28</sup>

La mort dels ceps a causa de la fil·loxera no era l'única dificultat a la qual havien de fer front els viticultors catalans. En efecte, a partir de 1887 es va produir un canvi de tendència pel que fa al preu a què es pagava el vi comú, que va passar de cotitzar-se a una mitjana de 33,7 pts/Hl el 1886 a 15 pts/Hl l'any següent. A l'hora d'explicar aquesta caiguda dels preus vínics cal tenir presents diferents factors, com la sobreproducció vinícola fruit de l'expansió provocada per la demanda francesa, l'adulteració i la baixa qualitat dels vins catalans, la sobreproducció internacional i l'adopció de polítiques aranzelàries proteccionistes i el consegüent tancament dels mercats.<sup>29</sup>

Pel que fa a la sobreproducció, entre mitjan anys cinquanta i final dels vuitanta la superfície vitícola a Catalunya s'havia multiplicat; havia passat de cultivar-se 311.228 ha de vinya l'any 1858 a 379.806 el 1883, com a resposta dels viticultors catalans, com ja s'ha indicat, a la creixent demanda francesa provocada per la invasió de l'oïdium i, posteriorment, per la mort dels ceps a causa de la fil·loxera i la reducció d'aranzels contemplada en el Tractat Hispanofrancès de 1882. Al mateix temps, al llarg d'aquests anys de febre exportadora es va estendre la pràctica d'adulterar el vi, amb la finalitat d'enfortir-ne el color mitjançant matèries colorants, com la fucsina (resultat de l'acció de l'àcid arsènic i d'altres matèries sobre l'anilina). També es tendia a reforçar amb esperit els vins destinats a l'exportació, de manera que se n'incrementava la força alcohòlica.

A banda de la sobreproducció del mercat interior i de l'adulteració del

27. *Resumen de Agricultura*, agost 1891.

28. IGLÉSIES: *La crisi agraria de 1879-1900* ..., p. 158.

29. PUJOL: *La crisis de malvenda* ...; COLOMÉ, GARCÍA, PLANAS, VALLS-JUNYENT: «Les cycles de l'économie viticole ...».

vi, la crisi de malvenda també manté una estreta connexió amb la recuperació dels vinyars francesos i amb la saturació dels mercats vínics internacionals. Pel que fa a la viticultura francesa, a la segona meitat de la dècada dels anys vuitanta la replantació estava molt avançada; hi destacaven especialment les terres del Llenguadoc i del Rosselló,<sup>30</sup> però l'increment dels costos de producció de les noves vinyes les feia poc competitives enfront dels baixos preus que es pagaven pels vins espanyols. Davant les protestes dels viticultors per la caiguda dels preus, el govern francès va reaccionar i l'any 1892, quan finalitzava el tractat signat el 1882, va substituir el dret únic de 2 francs per hectolitre que pagaven els vins espanyols per un que escalava, fins al 30 de juny, als 16 francs per hectolitre i, a partir d'aquella data, es fixava en 11,68 francs per hectolitre. D'aquesta manera els viticultors catalans van perdre un mercat privilegiat, que entre 1878 i 1887 havia impulsat les noves plantacions de ceps i uns preus elevats pel vi. Per altra banda, a la dècada dels anys vuitanta, el sector vitícola també havia experimentat una notable expansió a altres regions europees, com, per exemple, Itàlia i Grècia, o a Algèria, per tal d'abastar el mercat francès.<sup>31</sup> Finalment, la crisi de l'economia europea del final del segle XIX, a causa de la caiguda dels preus agraris, del sotrac financer de 1873, de la sobreproducció industrial i de la fi de la primera empenya de la construcció de línies ferroviàries, va determinar el retorn al proteccionisme i al nacionalisme econòmic de la major part dels estats europeus (amb l'excepció de Gran Bretanya i els Països Baixos), la qual cosa representava un nou entrebanc per a les exportacions víniques catalanes.

En resum, en començar la dècada dels anys noranta, el preu del vi s'havia esfondrat, i els viticultors i comerciants catalans havien perdut el mercat francès, al qual destinaven la major part de la seva producció; en termes generals, els seus vins eren considerats de baixa qualitat, i estaven desprestigiats pels fraus en la coloració i la força alcohòlica.

30. R. PECH: *Entreprise viticole et capitalisme en Languedoc-Roussillon, du phylloxéra aux crises de mévente*, Tolosa de Llenguadoc, Publications de l'Université de Toulouse-Le Mirail, 1975; G. GAVIGNAUD: *Propriétaires-viticulteurs en Roussillon: Structures, conjoncture, société, XVIIIe-XXe siècle*, Paris, Publications de la Sorbonne (1983).
31. G. MELONI I J. SWINNEN: «Standards, tariff and trade: the rise and fall of the raisin trade between Greece and France in the late nineteenth century», *Journal of World Trade*, 51-4, 2017, p. 711-740; G. PEDROCCO: «Un caso e un modelo: viticultura e industria enologica», dins P. D'ATTORRE i A. DE BERNARDI: *Studi sull'agricoltura italiana: società rurale e modernizzazione*, Milà, Feltrinelli, 1994; K. ANDERSON i V. PINILLA (eds.): *Wine globalization. A new comparative history*, Cambridge, Cambridge University Press, 2018.

## LA NOVA VITICULTURA: REPLANTACIÓ I CANVITÈCNIC

La proximitat i la coneixença de la viticultura francesa va fer que els propietaris vitícoles catalans seguissin amb intranquil·litat i aflicció l'avenç de la fil·loxera pels vinyars francesos així com els debats que es varen produir, primer, per fer-hi front i, posteriorment, respecte a les tècniques i característiques del procés de replantació. D'aquesta manera, emparats per l'experiència francesa, l'any 1876 el Consell Superior d'Agricultura, Indústria i Comerç advocava per la importació de llavors de ceps americans per tal de crear vivers a diferents províncies vitícoles. Per la seva banda, el 1882 l'Institut Agrícola Català de Sant Isidre (IACSI) va sol·licitar al Ministeri de Foment la creació d'una escola d'ampelografia, però no seria fins al 1888 que, per reial decret del 21 d'agost, es van crear les granges escola d'ampelografia americana a València i Saragossa. Posteriorment, per una reial ordre datada el 16 d'agost de 1890, es va crear una comissió per estudiar la viticultura americana a França.<sup>32</sup>

Sovintejaren també els viatges de propietaris vitícoles catalanes a diversos departaments francesos, en especial a les vinyes occitanes. En aquest sentit, cal destacar el paper que va jugar la Diputació de Barcelona patrocinant comissions de propietaris vitícoles que van viatjar a França per conèixer de primera mà les tècniques de replantació. Així, per exemple, l'any 1894, es va nomenar una comissió, encapçalada per en Rafel Mir, de Sant Sadurní d'Anoia, i formada per quatre pagesos amb la missió d'aprendre les tècniques de replantació. En l'informe del president de la comissió, es destaca que un dels objectius que es perseguia era «procurarnos de la manera como se logra una alta producción remuneradora de tanto sacrificio como debe hacerse para cultivar la vid». Per aquest motiu van prestar especial atenció a l'adob de les vinyes com un factor determinant a l'hora d'incrementar-ne la productivitat.<sup>33</sup>

Les notícies referents a les visites de viticultors catalans a França es multipliquen al final dels anys vuitanta i al llarg de la dècada següent, com les comissions que van sortir de Piera, Sant Sadurní d'Anoia, el Pla del Penedès o el Bruc que van visitar el migdia francès l'any 1888.<sup>34</sup> En altres ocasions els propietaris vitícoles viatjaven ells mateixos o finançaven els viatges de tècnics o especialistes per tal d'estudiar les característiques de la replantació dels vinyars francesos i posteriorment difondre els seus coneix-

32. *Revista Ciència*, 1987, p. 21-22.

33. AGDB, lligall 1.214.

34. IGLÉSIES: *La crisi agraria de 1879-1900 ...*, p. 239.

xements a Catalunya. Així ho va fer Manuel Raventós, de Can Codorniu, que, a banda de viatjar en diverses ocasions ell mateix, va costejar també el viatge a França de Pau Manyer, autor de diversos articles referents al sector vitícola en revistes especialitzades, per tal de visitar estacions ampelogràfiques i posteriorment crear-ne una al Pla del Penedès. Anys més tard es va fer càrrec dels costos del viatge del ja citat Rafel Mir «pera que estudies las noves varietats que recomanan com més apropiades» diversos ampelògrafs, botànics i viticultors.<sup>35</sup>

Malgrat tot, al final del segle XIX, autors com Roig i Armengol advertien, a propòsit del desconeixement que molts propietaris tenien quant als mètodes de replantació amb ceps americans i els fraus que en alguns casos es van donar:

«recordémnos, en primer lloch, que quan en un principi se pensà en la substitució immediata [de la vinya tradicional per peus americans], molts foren los propietaris que apurats per la seva situació y valent molts diners lo vi, se llessaren de plé a la compra de sarments, sens coneixement de causa y se'n arruinaren alguns, especialment al Ampordá, primera regió catalana ahont la plaga destruí la vinya».

En aquest context Roig i Armengol denuncia que alguns comerciants francesos, «ens venien llenya o fusta, en compte de plantes rebadoras», sense que els viticultors catalans tinguessin ple coneixement de les característiques dels nous ceps,

«fentnos pagar a un ull dela cara'ls sarments y donantnos gat per llebra, com vulgarment se diu, han lograt desorientar al pagès d'una manera incalificable».<sup>36</sup>

El següent pas fou la creació de vivers de peus americans per replantar. Així, el 1880 l'IACSI va crear el primer viver a Montjuïc,<sup>37</sup> al qual seguiren el viver de l'empresa Camps Elisis de Lleida, creada per Francesc Vidal i Codina el 1864, l'Estació Ampelogràfica Catalana, creada a Terrassa per

35. Vinseum, Centre de Documentació, Concurs Centre Agrícola del Penedès, 1889, memòria presentada per Manuel Raventós.

36. R. ROIG I ARMENGOL: *Memoria acompanyatoria al mapa regional vinícola de la provincia de Barcelona*, Barcelona, Establecimiento Tipográfico La Academia, 1890, p. 70.

37. E. GIRALT: «Terra, ceps i homes», dins J. COLOMÉ (coord.): *De l'aiguardent al cava: el procés d'especialització vitivinícola a les comarques del Penedès-Garraf*, Vilafranca del Penedès, El 3 de Vuit-Ramon Nadal, 2003, p. 19-71.

Rafel Roig i Torres el 1884, o la Col·lecció Ampelogràfica Espanyola, finançada per Pere Grau i Maristany.<sup>38</sup> Destaca també la figura de Jaume Sabater, de Gelida, que el 1889 va fundar a Vilafranca del Penedès l'empresa Centre Vitícola del Penedès, que en pocs anys es va convertir en el principal proveïdor de ceps americans dels viticultors espanyols. L'administració pública no va quedar al marge en l'estudi i la difusió de les varietats americanes, creant l'Estació Ampelogràfica i Viver de Ceps Americans a Girona, l'Estació Vitícola i Enològica de Tarragona, obra del Ministeri de Foment, o l'acció de la Diputació de Barcelona, que el 1888 va establir un viver de ceps a Ripollet i que va participar en el Viver Provincial de Ceps Americans de Sant Gervasi i en la Granja Experimental de l'Escola d'Agricultura de Barcelona. Finalment, al començament del segle xx, el Ministeri d'Agricultura va crear l'Estació de Viticultura i Enologia de Vilafranca del Penedès, que se centraria especialment en l'enologia,<sup>39</sup> i el 1906 l'Estació de Viticultura i Enologia de Reus.<sup>40</sup> Per altra banda, alguns dels principals propietaris vitícoles, com Manuel Raventós o Marc Mir, ambdós de Sant Sadurní d'Anoia, van crear els seus propis vivers amb la finalitat d'experimentar amb productors directes i portaampelts.

En resum, el coneixement de l'experiència francesa, el paper jugat per algunes institucions, especialment la Diputació de Barcelona, i el lideratge mostrat per homes com Manuel Raventós i Marc Mir va facilitar la transmissió de coneixements necessaris a l'hora d'endegar el procés de replantació. Al mateix temps, els viatges a França d'alguns propietaris vitícoles, els cicles de conferències als locals de l'IACSI a Barcelona i a les delegacions que tenia en diferents municipis vitícoles, les publicacions d'articles als setmanaris locals o a la premsa especialitzada, així com l'aparició de noves revistes, com *Resumen de Agricultura*, o la publicació de llibres, com el ja citat de R. Roig i Armengol o el de Nicolás García de los Salmenes,<sup>41</sup> per exemple, van ajudar a difondre les característiques de la nova viticultura. Les passes definitives, en aquest sentit, es van donar als congressos vitícoles de Sant Sadurní d'Anoia (1898) i de Reus (1899).

La replantació comportava també la introducció de nova maquinària.

38. E. GIRALT: «L'Agricultura», p. 241.

39. A. SAUMELL; R. ARNABAT; J. ROMEU: *Estació de viticultura i enologia de Vilafranca del Penedès, 1903-2003: cent anys d'història*, Vilafranca del Penedès, Generalitat de Catalunya-Institut Català de la Vinya i el Vi, 2003.

40. A. FIGUERAS: *Estació de viticultura i enologia de Reus, 1907-2007: cent anys d'història*, Barcelona, Generalitat de Catalunya-Institut Català de la Vinya i el Vi, 2007.

41. N. GARCÍA DE LOS SALMENES: *La invasión filoxérica en España y las cepas americanas*, Barcelona, Tipografía de Luis Tasso, 1893.



Així, en un primer moment es van utilitzar arades de tracció directa, com, per exemple, la Heker o la Vernette, que s'importaven de França, i amb una tracció de quatre o sis animals aconseguien desfonar el terreny a 40 o 45 centímetres de profunditat. Al final dels anys vuitanta es van introduir els primers *malacates* per preparar la terra abans de la plantada, fent possible, segons Marc Mir, una llaurada d'uns 60 centímetres de profunditat amb la força de quatre cavalls i tres homes, arrabassant una hectàrea de terra en cinc o sis dies.<sup>42</sup> Anys més, tard Isidoro Aguiló confirmava l'ús d'arades Verenette mogudes per *malacate*, que aconseguien una llaurada de 0.50 a 0.60 metres de profunditat, però advertia que «su uso se ha limitado a la preparación de terrenos para viña, y aún en escasa proporción».<sup>43</sup> Amb la voluntat de reduir el cost que suposava l'ús del *malacate* amb tracció animal es va introduir el *locomòbil*, que permetia desfonar una hectàrea de terra en dos o tres dies amb un cost un 30 % inferior al que suposava l'ús del *malacate*.<sup>44</sup>

Per altra banda, a la viticultura tradicional predominaven les vinyes plurivarietals, en les quals entre filera i filera de ceps es plantaven cereals o llegums amb la finalitat d'adobar la terra i d'alimentar persones i animals. Amb la replantació van desaparèixer les vinyes camps plurivarietals, que van ser substituïdes per vinyes monovarietals, amb varietats de raïm que s'adaptaven millor als terrenys i que d'aquesta manera resultaven més productives. Quant a les labors que es feien en la vinya, cal destacar que la vinya espessa que havia de ser treballada a mà a causa de la poca distància que es mantenia entre cep i cep, va ser substituïda per un nou marc de plantació que permetia introduir nous estris aratoris. Pel que fa a les feines dels ceps, el debat es va obrir respecte al tipus de poda que calia emprar. Així, mentre que alguns viticultors van optar per mantenir la tradicional poda en rodó intentant evitar carregar massa els ceps, altres consideraven més adient la poda llarga, per tal d'incrementar la producció i agilitzar l'amortització dels costos de replantació.

Respecte a l'ús d'adobs, els relats que ens han arribat de grans propietaris vitícoles coincideixen a assenyalar que acostumaven a adobar llurs vinyes amb adobs orgànics procedents dels seus ramats i, en menor mesura, amb adobs químics. Altres fonts, però, mostren que l'opció d'adobar les vinyes era poc estesa entre els viticultors. En aquest sentit, Roig i Armengol

42. *Resumen de Agricultura*, juliol 1889.

43. I. AGUILÓ I CORTÉS: *La tierra labrantía y el trabajo agrícola en la provincia de Barcelona*, Madrid, Tipografía de Raoul Péant, 1897, p. 152.

44. *Resumen de Agricultura*, setembre 1896.

escrivia el 1890 que pocs eren els viticultors que adobaven les seves vinyes, i que, en cas de fer-ho, ho limitaven als ceps més necessitats «y no tots los anys, excepte'ls colgats que's fan cada any o las plantes que's substitueixen ab sarments arrelats: aquestos si s'adoban». La forma d'adobar més generalitzada consistia a

«esbravar la terra, obrint valls entre las interlíneas de ceps més dèbils, tirar al fons sarments, fulles y tota mena de brossa y herbam, y quant puga podrirse, anant tapant ab la terra que cau quan conreuhan. Lo adob total dels terrenos en la Província's fa en 6 a 18 anys».<sup>45</sup>

Altres autors confirmen que l'ús d'adobs químics no estava generalitzat entre els viticultors en els primers decennis del segle xx. En aquest sentit, el 1908 Josep M<sup>a</sup> Riba exposava que en vinyes en plena producció alguns pagesos «fan la coberta-espessa, o sia: un formiguer d'una faixina per cada quatre ceps, en tota o en part de la vinya», i afirmava més endavant que «l'empleu d'aquests adobs [químics] no ha entrat encara en considerable escala en las vinyes del Penedès».<sup>46</sup>

La nova viticultura també va anar acompanyada d'un increment en les despeses corresponents als productes anticriptogàmics per combatre les noves malalties de la vinya, com el míldiu, que va tenir una forta incidència, especialment entre els anys 1889 i 1891, i que atacava tant els pàmpols (presenten unes taques groguenques) com el raïm. També calia lluitar contra el Black-rot, malura que va arribar amb les importacions de ceps americans i que apareixia en condicions de temperatures baixes i elevada humitat.<sup>47</sup>

En resum, tal com podem veure a la Taula 3, les vinyes replantades requerien una major inversió del factor treball alhora que s'incrementaven els costos de producció davant la necessitat d'adquirir nous inputs com el sulfat de coure necessari per lluitar contra el míldiu; l'adquisició de nou mobiliari mecànic, com les ensofradores; la progressiva introducció de les pràctiques d'adobar de manera més freqüent amb fems, o la introducció dels adobs químics, o l'amortització de la plantació. Aquest increment dels costos de producció es podia veure compensat per un augment de la productivitat. En aquest sentit, en la *Memòria de l'any 1920* de l'Estació Enològica de Vilafranca del Penedès s'hi estudia la producció per hectàrea que es

45. ROIG I ARMENGOL: *Memoria acompanyatoria ...*, p. 42.

46. J. M<sup>a</sup> RIBA: «D'agricultura. Datos sobre'l preu de producció del vi en el Penedès Baix», dins CENTRO AGRÍCOLA DEL PANADÉS: *Memorias relativas a la crisis vinícola*, Barcelona, Tipografia El Anuario, 1908, p. 76 i 81.

47. PIQUERAS: *De les plagues americanes al cooperativisme ...*

**Taula 3.** Valors màxims i mínims corresponents als jornals agrícoles necessaris per explotar una hectàrea de vinya (jornals)

	Viticultura pre-fil·loxèrica			Viticultura postfil·loxèrica		
	Valors	Valors	Mitjana	Valors	Valors	Mitjana
	màxims	mínims		màxims	mínims	
Adobar				4	3,55	3,77
Transport adobs				1,15	0,5	0,82
<b>Total Adobs</b>				<b>5,15</b>	<b>4,05</b>	<b>4,6</b>
Cavar	23,82	6	14,91	15,55	6,46	11
Llaurar	7,07	4,59	5,83	7,38	6	6,69
<b>Total terra</b>	<b>30,89</b>	<b>10,59</b>	<b>20,74</b>	<b>22,93</b>	<b>12,46</b>	<b>17,7</b>
Colgats	3,06	1	2,03			
Podar	5,06	4,66	4,86	7,55	4,16	5,85
fer feixines	1,68	1,68	1,68			
Esporgar	6,12	3,6	4,86	7,35	4	5,67
Espampolar	4,08	1,29	2,69	5,25	4,8	5,025
<b>Total ceps</b>	<b>20</b>	<b>12,23</b>	<b>16,12</b>	<b>20,15</b>	<b>12,96</b>	<b>16,56</b>
Ensofrar	4,66	4,08	4,37	3,14	1,95	2,54
Sulfatar			0	10	4,52	7,26
<b>Total anticriptogàmics</b>	<b>4,66</b>	<b>4,08</b>	<b>4,37</b>	<b>13,14</b>	<b>6,47</b>	<b>9,81</b>
Veremar	8,16	3,72	5,94	27,4	8,76	18,08
Transport verema	4,59	2,1	3,35	1,05	1	1,025
<b>Total verema</b>	<b>12,75</b>	<b>5,82</b>	<b>9,29</b>	<b>28,45</b>	<b>9,76</b>	<b>19,11</b>
<b>Total conreu</b>	<b>68,3</b>	<b>32,72</b>	<b>50,51</b>	<b>89,82</b>	<b>45,7</b>	<b>67,76</b>
Hl/ha	23,48	16,94	20,21	79	34,45	56,72
Jornals conreu/Hl	2,91	1,93	2,42	1,14	1,33	1,19

Font: J. COLOMÉ-FERRER: *Terra de ceps...*, p. 259.

podia obtenir en diferents varietats i portaempelts, que se situava en un mínim de 57 hl/ha pels carinyena/Berland Rupestres 157 i un màxim de 123 hl/ha pel sumoll/rupestris lot.<sup>48</sup> Per consegüent, la major producció per hectàrea podia compensar l'increment en jornals que comportaven les noves

48. ESTACIÓ ENOLÒGICA DE VILAFRANCA DEL Penedès: *Memòria*, Vilafranca del Penedès, 1920.

vinyes, de manera que el nombre de jornals per obtenir un hectolitre de vi en la nova viticultura es va reduir a poc més de la meitat, si ho comparem amb les vinyes prefil·loxèriques, i es passà de ser necessaris uns 2,42 jornals per hectolitre a 1,19 jornals.

## ELS COSTOS SOCIALS DE LA REPLANTACIÓ

La crisi fil·loxèrica, la fallida dels preus vínics del final del segle XIX i la transformació del model vitícola tradicional van comportar uns elevats costos socials. Efectivament, la replantació va anar acompanyada de canvis profunds en la contractació agrària, al mateix temps que moltes famílies es veien obligades a emigrar en no poder assumir els costos que comportava rompre la terra i plantar noves vinyes amb peus americans.

Pel que fa a la contractació agrària, l'expansió vitícola dels segles XVIII i XIX s'havia fet, en bona mesura, mitjançant el contracte de rabassa morta. La indefinició respecte a la durada del contracte va comportar conflictes entre el domini directe i el domini útil des del final del segle XVIII, conflictes que es van accentuar amb la revolució liberal i l'organització dels propietaris de la terra al voltant de l'IACSI, fundat el 1851. Al mateix anys, el govern de Bravo Murillo, en el seu Projecte de Codi Civil, va establir una durada de 60 anys pel contracte de rabassa morta, proposta que no van acceptar els homes de l'IACSI, que insistien en una durada de 50 anys. La resposta rabassaire davant les pressions dels propietaris es va manifestar al començament de la dècada següent mitjançant la celebració d'assemblees en diferents municipis, en les quals es nomenaven comissionats per anar a Madrid a defensar les posicions rabassaires davant el govern. En aquest sentit tenim notícies d'assemblees celebrades a Hostalets de Pierola el 8 de desembre de 1861, amb la participació de 75 rabassers del municipi;<sup>49</sup> el 14 de desembre a Masquefa, en la qual hi eren presents 79 rabassers d'aquest municipi, 12 de Sant Llorenç d'Hortons i 6 de Sant Esteve Sesrovires;<sup>50</sup> al mateix dia també es va celebrar una reunió a Piera, amb la participació de 165 rabassers.<sup>51</sup> El febrer i març de 1862 tenim notícies de reunions semblants a Gelida<sup>52</sup> i a Castellbisbal.<sup>53</sup>

49. Arxiu Comarcal de l'Anoia (ACAN), Fons Notarial, notari Pau Castell, 1861, núm. 284.

50. ACAN, Fons Notarial, notari Pau Castell, 1861, núm. 294.

51. ACAN, Fons Notarial, notari Pau Castell, 1861, núm. 295.

52. Arxiu Comarcal del Baix Llobregat (ACBLL), Fons Notarial, notari José M<sup>a</sup> Molina, 1862, núm. 63.

53. ACBLL, Fons Notarial, notari José M<sup>a</sup> Molina, 1862, núm. 44 i núm. 54.

Malgrat l'organització dels rabassers, els nous contractes signats a partir de la dècada de 1860 ja assenyalaven una durada fixa pel contracte, generalment de 50 anys. El conflicte es va accentuar, però, en el marc de la I República, quan les demandes rabassaires van ser adoptades pels republicans federals. Així, sota la presidència de Pi i Margall, les Corts constituents van aprovar, amb data del 20 d'agost de 1873, una llei que declarava redimibles totes les pensions i rendes que afectaven la propietat immoble, referint-se especialment als «foros, subforos, censos frumentarios o rendas en saco, derechuras y rabassa morta». El 16 de setembre del mateix any es promulgava una nova llei que complementava l'anterior i fixava la forma de capitalitzar les càrregues. La llei va tenir una vida efímera, ja que va quedar derogada al començament de 1874 arran del cop d'Estat del general Manuel Pavía.

Finalment, el contracte de rabassa morta va quedar definitivament regulat amb l'aprovació del Codi Civil de 1889, que en el primer punt de l'article 1.656 indicava que el contracte tenia una durada de 50 anys, assumint d'aquesta manera els arguments dels homes de l'IACSI. En el punt vuitè s'indicava que una vegada donat per acabat el contracte el rabasser no podria reclamar cap quantitat en concepte de millores «siempre que sean necesarias o hechas en cumplimiento de lo pactado», i en els dos darrers punts es feia referència a la possibilitat de desnonar el rabasser una vegada finalitzat el contracte. A partir d'aquesta legislació, part dels propietaris vitícoles, especialment els grans hisendats, van optar per la via legal per recuperar les terres cedides a rabassa morta amb la voluntat d'oferir-les sota nous pactes. Es van multiplicar en els jutjats de pau les demandes de desnonament argumentant la limitació de la durada del contracte a 50 anys, la mort de les vinyes a causa de la fil·loxera o l'assimilació que tendien a fer els propietaris entre rabassa morta i contractes d'arrendament o parceries.

Davant la dificultat per assumir els elevats costos econòmics que comportava la replantació, un percentatge important de famílies rabassaires, mancades de recursos per fer front als costos de replantació, es varen veure obligades a renunciar a les rabasses que cultivaven. En aquest sentit, prop de la meitat de les famílies rabassaires que van ser denunciades en un judici de desnonament en els darrers decennis del segle XIX van acceptar abandonar la terra que menaven, tot i que una bona part d'ells ho feia a canvi que el propietari satisfés una quantitat en concepte de millores.<sup>54</sup> En aquest sentit, resulten dramàtiques les declaracions de dones vídues o d'homes vells que es veuen obligades i forçats a abandonar l'explotació vitícola per

54. COLOMÉ: *Terra de ceps...*, p. 190

falta de recursos. Així, per exemple, Serafina C., vídua de Joan S., que l'any 1883 s'enfrontava a un judici de desnonament al Jutjat de Pau del Bruc, acceptava abandonar el dos jornals de vinya, i manifestava que

«atendida la falta de medios en que se halla, ... la falta de cultivo fue a causa de la falta completa de recursos y tener que acudir a la precisa subsistencia de su familia, no siendo posible de ninguna manera cumplir los pactos de la escritura».<sup>55</sup>

Colpidores resulten també les declaracions d'homes vells que es veuen obligats a abandonar el domini útil de la rabassa que treballaven. Aquest és el cas d'en Joan F., pagès de Sant Sadurní d'Anoia, que el 1896 prestava declaració en el Jutjat de Pau de Subirats per una demanda de desnonament, que es veia obligat a acceptar «por razón de su avanzada edad falto de fuerzas para continuar en el cultivo de la tierra».<sup>56</sup> En circumstàncies semblants es trobava Joan S., pagès de Mediona, que el 1899 acceptava renunciar al domini útil d'una rabassa de tres jornals de terra «por no contar con medios ni fuerzas para proseguir cultivando conforme tiene obligación la espresada viña por su estado de vejez».<sup>57</sup>

Paral·lelament a la mort dels ceps i a la negociació dels nous contractes es va produir una contracció del mercat laboral masculí a causa del descens de la demanda de jornals per treballar les vinyes. La pèrdua de les rabasses i les dificultats per contractar-se com a jornalers van portar moltes famílies als llindars de la pobresa i la subsistència. En aquestes circumstàncies, les famílies pageses intentaven que una filla entrés a treballar com a serventa en cases de propietaris i comerciants, o que les esposes, les filles i els fills obtinguessin ingressos salarials treballant a les fàbriques tèxtils o a les papereres, en cas que n'hi hagués al municipi. Així s'indica en el cas de Cabrera<sup>58</sup> o de Vallbona, on s'especifica que

«las familias que poseen algunas fincas, esto es la clase media, se ven obligados a mandar a sus esposas e hijas a la fábrica, para ganar el sustento, cosa que jamás hubieran pensado».<sup>59</sup>

55. Arxiu Jutjat de Pau del Bruc (AJPB), Fons Històric, lligall 203.

56. Arxiu Municipal de Subirats (AMS), Secció Judicial, Caixa 35, judicis de desnonament, 1878-1902.

57. Arxiu Municipal de Mediona, Secció Judicial, judicis de faltes, 1882-1900.

58. AGDB, Agricultura, Expedients fil·loxera, lligall 1214. Informació sobre la crisi agrària.

59. AGDB, Agricultura, Expedients fil·loxera, lligall 1214. Informació sobre la crisi agrària.

Més categòric era l'alcalde de Capellades afirmant que:

«los viticultores que aún se sostienen, no es con el producto de las tierras, sino que sacrificando la educación física, moral e intelectual de sus hijos de ambos sexos, los dedican, lo mismo que a sus esposas, a la industria de tejidos de lanzadera a mano, fabricación de papel y pintados de ídem, en las que ganan jornales tan insignificantes atendida su edad y sexo, que apenas les da lo suficiente para las necesidades más apremiantes de la vida».<sup>60</sup>

Un darrer element en el qual coincideixen bona part dels municipis que van respondre l'enquesta fa referència a la pèrdua de població i a la importància de l'onada migratòria que van patir. Així, per exemple, el batlle de Terrassola indicava que

«a causa de la carencia de trabajo ha emigrado una cuarta parte de los habitantes de este pueblo, siendo dicha cuarta parte, la más hábil y a propósito para los trabajos del campo».<sup>61</sup>

Sobre el mateix punt es queixaven al Bruc, apuntant que «la emigración se manifiesta y son muchas las fincas que se abandonan»,<sup>62</sup> o a Collbató, a on «van desapareciendo vecinos, disminuyendo de un modo alarmante la población».<sup>63</sup> Efectivament, tal com observaven al Bruc i a Collbató, la pèrdua de població i l'alentiment del creixement demogràfic foren dues de les seqüeles de la crisi. En aquest sentit, en un article publicat ja fa alguns anys conjuntament amb en Francesc Valls vàrem destacar que entre el primer cens modern de 1857 i el de 1887, la regió del Penedès va passar de 90.574 habitants a 105.312 (vegeu Taula 4), la qual cosa suposava un creixement del 0,41 % mig anual, un percentatge superior al de la resta de Catalunya i, fins i tot, una mica superior al que presenta Barcelona i la seva conurbació. Aquest període de ràpid creixement demogràfic tan sols s'explica si es vincula a la tendència a l'alça del preu del vi i a la posada en conreu de noves terres per plantar-hi vinya mitjançant el contracte de rabassa morta. És en aquests anys que es va assolir un nivell de densitat de pobla-

60. AGDB, Agricultura, Expedients fil-loxera, lligall 1214. Informació sobre la crisi agrària. Resposta de Capellades.

61. AGDB, Agricultura, Expedients fil-loxera, lligall 1214. Informació sobre la crisi agrària. Resposta de Terrassola.

62. AGDB, Agricultura, Expedients fil-loxera, lligall 1214. Informació sobre la crisi agrària..

63. AGDB, Agricultura, Expedients fil-loxera, lligall 1214. Informació sobre la crisi agrària

ció proper al límit que podia sostenir una economia amb un elevat grau d'especialització vitícola.

**Taula 4.** Evolució comparada de la població del Penedès i de Catalunya

	<b>Penedès (hab.)</b>	<b>Catalunya (hab.)</b>	<b>Catalunya (menys Penedès i Barcelona) (hab.)</b>	<b>Penedès 1860=100</b>	<b>Catalunya 1860=100</b>	<b>Catalunya (menys Penedès i Barcelona) 1860=100</b>
1857	90.574	1.652.291	1.311.464	96	99	100
1860	94.180	1.673.842	1.313.422	100	100	100
1877	97.537	1.752.033	1.281.349	104	105	98
1887	105.312	1.843.549	1.310.152	112	110	100
1900	97.034	1.966.382	1.299.095	103	117	99
1910	99.716	2.084.868	1.359.195	106	125	103
1920	104.758	2.344.719	1.472.570	111	140	112
1930	112.825	2.791.292	1.571.516	120	167	120
1936	115.628	2.921.216	1.621.891	123	175	123

Font: J. COLOMÉ; F. VALLS-JUNYENT: «Las consecuencias demográficas de la crisis filoxérica ...», p. 52.

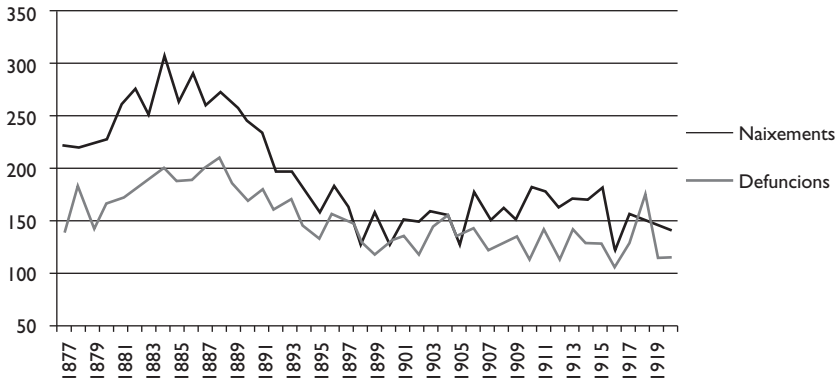
L'arribada de la fil·loxera l'any 1887 va suposar un canvi de tendència demogràfica, amb un ritme de descens de la població que se situa al voltant del -0,63 % anual, un retrocés superior a la mitjana catalana (-0,07 %) i molt allunyat del creixement que en aquells anys experimentava Barcelona (2,23 % de mitjana anual). Finalment, i de forma paral·lela a la pèrdua de població a causa de l'emigració, a la zona vitícola de l'Alt Penedès i de l'Anoia també s'observa un clar descens de la taxa de natalitat, que va passar de representar poc més del 30 ‰ assolit el 1887 a un 20 ‰ el 1910.<sup>64</sup> Com podem observar en el cas de la comarca de l'Anoia (Gràfic 2), de la mateixa manera que va succeir en altres comarques vitícoles com el Bages,<sup>65</sup> la destrucció de les vinyes a causa de la fil·loxera va comportar una acceleració del procés de transició demogràfica, procés que en el conjunt de Catalunya havia començat a mitjan segle XIX.

64. COLOMÉ; VALLS-JUNYENT: «Las consecuencias demográficas de la crisis filoxérica ...», p. 63.

65. L. FERRER; C. ÀLVAREZ; C. SANTMARTÍ; A. GÜELL: *Vinya, fil·loxera, propietat i demografia a la Catalunya central*, Manresa, Centre d'Estudis del Bages, 1992, p. 12-17.



**Gràfic 2.** Evolució del nombre de naixements i defuncions a sis municipis de la comarca de l'Anoia



Municipis: Vallbona, Hostalets de Pierola, Masquefa, la Llacuna, Òdena i Castellolí.  
 Font: J. COLOME: *Terra de ceps ...*, p. 236.

## LA RESPOSTA SOCIAL I POLÍTICA A LA CRISI

La relació entre els republicans federals i el món rabassaire s'havia establert en els anys seixanta del segle XIX, quan els delegats de les assemblees rabassaires van concórrer a Madrid per tal de defensar davant el govern la durada indefinida del contracte de rabassa morta.<sup>66</sup> Aquests vincles es van enfortir durant la Primera República quan, com ja hem vist, el govern de Pi i Margall va defensar una llei que permetia la redempció de les rabasses. El pronunciament del 29 de desembre de 1874 de Martínez Campos i la repressió exercida contra els republicans en els primers moments de la restauració borbònica van portar els republicans federals a uns anys de discussions doctrinals i a la seva fragmentació, fins que a mitjan dècada dels anys vuitanta el federalisme va recuperar els antics nuclis militants i la seva capacitat d'organització.<sup>67</sup>

A la primera meitat dels anys noranta, la influència dels republicans federals es va fer més notòria a les terres del Penedès i de l'Anoia vitícola. Els estralls provocats per la fil·loxera, l'enfrontament entre propietaris i ra-

66. R. SOLER-BECERRO: *Viticultura, desigualtat i conflicte agrari. La lluita per la terra a la Catalunya vitícola, 1900-1936*, Tarragona, Publicacions URV-Vinseum, 2019.

67. A. LÓPEZ ESTUDILLO: «Federalismo y mundo rural en Cataluña (1800-1905)», *Historia Social*, 3, 1989, p. 17-32.

bassers i el restabliment del sufragi universal van ser els factors determinants que expliquen l'estreta relació que en aquells anys van mantenir el moviment rabassaire i el Partit Republicà Democràtic Federal (PRDF) de Pi i Margall. Aquesta relació es va traduir en la creació de nombroses seccions i de centres federals en aquelles contrades, de manera que el Penedès va passar a jugar un paper remarcable en l'organització del partit, amb una presència destacada en el seu Consell Regional.<sup>68</sup>

Aquesta estructura va permetre als republicans federals estar presents en nombrosos municipis durant la campanya electoral de les legislatives de 1891, en què van difondre un programa electoral que contestava la legislació que havia limitat la durada del contracte de rabassa morta, es posicionava contra els desnonaments, i garantia als rabassers «el producto equitativo de su esfuerzo».<sup>69</sup>

Va ser en la campanya de les legislatives de 1893 que els republicans federals van assolir el seu punt de major influència al Penedès. Encapçalats per Baldomer Lostau i per dirigents rabassaires, com els penedesencs Isidre Rius, Joan Tarrida, Jaume Ferrer i Cabra, Jaume Armengol o Jaume Saumell, que allora eren destacats membres del PRDF, els republicans federals van protagonitzar actes socials i mítings a pràcticament tots els municipis de la demarcació electoral. Com es desprèn de les notícies publicades a *El Panadés Federal*, que va començar a editar-se el 30 de novembre de 1892, els mítings anaven precedits de manifestacions amb desfilades i banderes, acompanyats de societats corals i de músics. Una reunió republicana celebrada a Capellades el 2 d'abril de 1893 ens pot servir d'exemple:

«a las once de la mañana una numerosa comitiva de la cual formaban parte muchísimos republicanos de la población y pueblos circunvecinos, dos sociedades corales y comisiones de Igualada, ostentando las magníficas banderas de la comarca y del comité Federalista de aquella localidad, encaminose a las afueras para recibir a la comisión de propaganda, invitada para hacer uso de la palabra en el meeting que estaba anunciado».

La comissió estava formada per Isidre Rius, Josep Coronas i Isidre Claramunt, de Vilafranca, i una vegada complimentats els oradors,

«colocados en lugar preferente del cortejo ..., rompió la orquesta de la población tocando la Marsellesa y púsose en marcha la comitiva dirigiéndose al Salón del Centro por las calles más céntricas, atestadas de curiosos que de-

68. A. DUARTE: *El republicanisme català a la fi del segle XIX*, Vic, Eumo, 1987, p. 23-24.

69. LÓPEZ ESTUDILLO: «Federalismo y mundo rural...», p. 19.

mostraban las mayores simpatías por el acto que se estaba realizando. En el Salón del centro disolviose la comitiva después de escuchar las bonitas piezas que entonaron las sociedades corales y de aplaudir con entusiasmo los breves conceptos que visiblemente emocionado pronunció el Sr. Rius». <sup>70</sup>

Els resultats d'aquestes eleccions legislatives en el districte de Vilafranca del Penedès (Taula 5) van ser clarament favorables a Baldomer Los-tau, el candidat republicà federal, que va obtenir el 62,4 % dels vots emesos, la victòria del qual va destacar en els principals nuclis vitícoles i rabassai-res, com Sant Sadurní d'Anoia, on va obtenir el 78 % dels vots, Piera (87 %) o Subirats (94,5 %). Resultats força diferents va obtenir el candidat republi-cà als municipis vitícoles del districte electoral d'Igualada (Taula 6), en els quals, com ja van explicar Jordi Planas i Francesc Valls Junyent en el seu moment, el caciquisme godonista recolzat per les oligarquies locals va controlar amb mà de ferro els resultats de les eleccions fins a l'any 1914. <sup>71</sup> Així, en les eleccions legislatives de 1893, Carles Godó Pié va obtenir l'acta de diputat, amb victòries tan «sorprenents» com les que va aconseguir al Bruc (amb 340 vots sobre un total de 341) o a Carme i als Hostalets de Pierola, on segons l'acta tots els vots van anar a parar a la candidatura de la família Godó.

Estretament vinculat al republicanisme federal, en els anys noranta l'associacionisme rabassaire va mostrar la seva força. Així, al final d'octubre de 1893 es va celebrar a Vilanova i la Geltrú el primer congrés de la Federació de Treballadors Agrícoles de la Regió Espanyola (FTARE), amb representants de 54 societats que acollien uns 26.000 pagesos. En el congrés es van acordar les bases de la federació de totes les associacions de Catalunya, i s'adoptà una estructura organitzativa basada en l'elecció d'uns comitès comarcals que gaudirien de plena autonomia en les seves circumscripcions. Tot i així, s'especificava que «todas las huelgas, tanto generales como particulares de algunos pueblos, deberán decretarse por la Comisión directiva o pericial a propuesta Sociedad o sociedades interesadas». Finalment es va escollir una Junta Directiva formada per homes vinculats als republicans federals, com el ja citat Isidre Claramunt (president) o Pere Llopart (sotspresident), partidaris de «tomar activísima parte en todas las luchas políticas y económicas, predominando el criterio de proceder dentro de la legalidad». <sup>72</sup>

70. *El Panadés Federal*, 15 d'abril de 1893.

71. PLANAS i F. VALLS-JUNYENT: *Cacics i rabassaires*. ...

72. *El Penadés Federal*, 28 d'octubre de 1893.

**Taula 5.** Resultat de les eleccions legislatives de 1893 al districte electoral de Vilafranca del Penedès (nombre de vots)

Municipis	1	2	3	Total
Abrera	90	110		200
Avinyonet del Penedès	9	207		216
Cabanyes, les	2	94		96
Cabrera d'Igualada	55	26		81
Castellví de la Marca	50	148		198
Castellví de Rosanes	31	13		44
Esparreguera	54	203		257
Font-rubí	55	167		222
Gelida	165	94		259
Granada del Penedès, la	41	84		125
Masquefa	65	133		198
Mediona	87	2		89
Pacs del Penedès	41	33		74
Piera	34	231		265
Pla del Penedès, el	18	171		189
Pontons	41	20		61
Puigdàlber	12	41		53
Sant Cugat Sesgarrigues	4	152		156
Sant Esteve Sesrovires	107	30		137
Sant Llorenç d'Hortons	81	85		166
Sant Martí Sarroca	31	227		258
Sant Pere de Riudebitlles	132	147		279
Sant Quintí de Mediona	146	82		228
Sant Sadurní d'Anoia	108	390	1	499
Santa Fe del Penedès	24	55		79
Subirats	28	484		512
Torrelavit	56	123		179
Torrelles de Foix	402	36		438
Vallbona d'Anoia	37	97		134
Vilafranca del Penedès	387	629		1016
Vilobí del Penedès	212	23		235
<b>Total general</b>	<b>2605</b>	<b>4337</b>	<b>1</b>	<b>6943</b>

1. Modest Sánchez Ortiz (liberal); 2.- Baldomer Lostau (republicà federal); 3.- Joan Martí Torres (republicà).

Font: *Boletín Oficial de la Provincia de Barcelona*, de l'11 al 23 de març de 1893.

**Taula 6.** Resultats electorals diputats a Corts de 1893 en els municipis vitícoles del districte electoral d'Igualada (nombre de vots)

Municipis	1	2	3	Total
Bruc, el	1		340	341
Capellades	114	33	197	344
Carme			298	298
Hostalets de Pierola, els			268	268
Orpí	25		76	101
Pobla de Claramunt, la	41	15	114	170
Torre de Claramunt, la	66	42	101	209
Vilanova del Camí	35	45	88	168

1. José de España y de Orteu; 2. Nicolás Estévez (republicà); 3. Carles Godó Pié.  
 Font: *Boletín Oficial de la Provincia de Barcelona*, de l'11 al 23 de març de 1893.

El discurs dels homes de la FTARE es va radicalitzar en el segon congrés, celebrat el febrer de 1895 a Vilafranca del Penedès, i en la conferència extraordinària que va tenir lloc el mes de juliol del mateix any al Vendrell. Entre els acords que es varen adoptar cal destacar el fet que es van adherir en bloc als republicans federals; es negava la legitimitat i la «utilitat social» dels propietaris; s'adoptava com a objectiu final la propietat comuna de la terra; s'amenaçava d'expulsar a les seccions que acceptessin participar en campanyes promocionades pels propietaris; es solidaritzaven amb el moviment obrer urbà i expressaven el seu rebuig a qualsevol guerra de conquesta, en clara al·lusió a la guerra de Cuba.<sup>73</sup>

Respecte a les accions de les seccions de la Federació, cal destacar els conflictes que van tenir lloc al voltant de les particions de fruits, així com la voluntat de controlar el mercat de treball, declarant en vaga les vinyes dels propietaris o propietàries que s'enfrontaven als seus rabassers. També cal fer ressaltar alguns episodis violents contra els rabassers no associats i les mobilitzacions col·lectives d'homes i dones rabassaires, com a demostració de cohesió i força davant de propietaris i de representants de l'Estat. En aquest sentit cal remarcar, per exemple, una important concentració que va tenir lloc al municipi de les Cabanyes el mes de maig de 1893, en què es van concentrar alguns milers d'homes i dones rabassaires i posteriorment es van dirigir a Vilafranca del Penedès, on foren reprimits per l'exèrcit:

73. LÓPEZ ESTUDILLO: «Federalismo y mundo rural ...», p. 19. Vegeu també R. ARNABAT: *Els treballadors de Vilafranca del Penedès a finals del segle XIX*, Sant Sadurn d'Anoia, Museu de Vilafranca del Penedès, 1992.

«después de haberse despedido los manifestantes, y cuando solo quedaba un insignificante número de ellos dispuestos a marchar, algunas mujeres y chiquillos, nos cayó de repente, como improvisado pedrisco una avalancha de caballos (con sus correspondientes jinetes) que no hemos sabido adivinar a que venían, ni lo que hicieron. Lo que si hicieron, creo que desalojaron algunos pacíficos vecinos de sus casas o propiedades; abofetearon a cierto quidam; y, por último, arrojaron al trote sus caballos por nuestras tranquilas calles, poniendo en brete algunas vidas ... y cinco detenciones».<sup>74</sup>

L'agitació rabassaire es va mantenir fins a 1895, quan diversos factors van començar a afeblir la seva capacitat d'acció. Per una banda, el 1895 els preus vínics van mostrar una petita alça com a conseqüència de la migradessa d'existències, al mateix temps que s'imposava la necessitat d'avançar en la replantació. Sense capital ni capacitat d'adquirir maquinària per fer front a la replantació de les noves vinyes (les noves arades per artigar els camps, per exemple) i mancats en un primer moment de coneixements respecte a les tècniques emprades en la replantació (tasques com la d'empeltar), moltes famílies passaven a dependre dels propietaris per poder replantar les vinyes. Així, per exemple, Josep Rossell i Bages, propietari de Vilafranca del Penedès, assenyala que:

«a tots els parcers els hi dono els mayols al fer las plantacions fent ells aquestas a son carrech, si be baixa una vigilància y direcció; a tots ells els hi entrego a son temps la fusta per empeltar degudament seleccionada [...] A tots els parcers y masovers els hi empeltat los ceps que habian plantat en los anys 1893, 1893 y 1894, habent procurat en dits anys tenir en mas fincas bons empeltadors y a fi de que els hi ensenyin de practicar tan dificil operació [...] A tots he proveït de bons gavinetes Kunder per practicar aquesta feina, donatoshi [*sic*] cada any la ràfia que necesitan».<sup>75</sup>

En aquests casos, quan les famílies rabassaires passaven a dependre dels propietaris es veien obligades a acceptar els nous contractes de conreu que els oferien, i a renunciar als antics contractes de rabassa morta. Per altra banda, el procés de replantació va anar acompanyat de la irrupció de societats mixtes entre propietaris i rabassers, com la Societat de defensa contra la fil·loxera que Magí Pascual, propietari de l'heretat Casa Gras de Dalt (Pierola) va signar amb diversos rabassers l'any 1888.<sup>76</sup> En aquestes socie-

74. *El Penadés Federal*, 15 de maig de 1893.

75. Vinseum, Centre de documentació, Concurs Centre Agrícola del Penedès, 1896, treball presentat per Josep Rossell i Bages.

76. Arxiu Municipal d'Hostalets de Pierola, Societat mútua de defensa contra la fil·loxera.

tats s'establia una junta directiva i es determinava l'aportació en jornals de cada un dels seus membres, de manera que l'associacionisme rabassaire perdia la capacitat de control del mercat de treball, una de les seves principals armes en l'enfrontament contra els grans propietaris. En tercer lloc, la divisió i els enfrontaments interns dels republicans federals van restar cobertura política al moviment rabassaire. En aquest sentit, a mitjan dècada dels anys noranta es va accentuar la dissensió entre el Consell Regional Federalista català i Pi i Margall, recolzat per la federació d'agricultors. El cisma es va consumir al començament de 1896 i la pèrdua de pes dels republicans federals es va fer palesa en els resultats de les eleccions a Corts del 12 d'abril del mateix any, quan el candidat republicà federal va ser derrotat al districte electoral de Vilafranca del Penedès, mentre que al d'Igualada ni tan sols van presentar candidat.

Finalment, no es pot entendre el defalliment del moviment rabassaire si no es té en compte la pressió exercida per les institucions sobre els rabassers associats o la repressió exercida pels contingents de la guàrdia civil i l'exèrcit, especialment en el marc de la suspensió de garanties a la província de Barcelona entre l'estiu de 1896 i el final de 1897, així com dels processos de Montjuïc. En aquest context es van multiplicar els registres a locals de societats de rabassaires; la detenció de les juntes d'aquestes societats;<sup>77</sup> les càrregues de l'exèrcit per evitar manifestacions de rabassaires o de boters;<sup>78</sup> els escorcolls i les detencions de rabassers, com les que van tenir lloc el mes d'agost de 1894 al municipi de l'Ordal, on

«la Benemérita verificó un escrupuloso registro en casa de algunos vecinos de dicho pueblo; y no obstante de ser tal registro completamente infructuoso, prendió a diestro y siniestro a todos aquellos que por su figura o porte les infundieran sospechas, condiciéndoles a su cuartel, sin que las víctimas de semejante atropello pudieran ni siquiera abrir la boca para protestar del modo inicuo como eran tratados».<sup>79</sup>

77. El mes de juliol de 1896, per exemple, la Guàrdia Civil va escorcollar el local de la Societat d'Obrers Agrícoles de Moja (municipi d'Olèrdola) i en va detenir la junta directiva. *El Labriego*, 15 de juliol de 1896.

78. El mes de setembre de 1893 es va convocar una concentració de boters al municipi del Vendrell, que fou reprimida per la guàrdia civil i l'exèrcit. Segons un article publicat a *El Panadés Federal*, «el Gobierno nos ha remitido mucha caballería, mucha guardia civil y hasta no se si algún aborto de la célebre partida de la porra en forma de polizonte, pero vestido de caballero. Si en pocas palabras tuviera que decir lo que nos ha remitido el gobierno, diría que nos ha consignado muchas máquinas de pegar de diferentes marcas de fábrica». *El Panadés Federal*, 23 de setembre de 1893.

79. *El Panadés Federal*, 25 d'agost de 1894.

## CONCLUSIONS

Una vegada finalitzades les guerres napoleòniques, algunes comarques de la Catalunya prelitoral i de l'interior van emprendre una nova fase del procés d'especialització vitícola, centrada en l'exportació de vi comú a les noves repúbliques americanes. Aquesta nova etapa, estretament vinculada a la industrialització del tèxtil cotoner, es fonamenta en tres factors: el coneixement dels mercats americans (americà primer i després el francès), la disponibilitat de terres que permeteren eixamplar la frontera interior artingint erms i desbrossant boscos per plantar-hi ceps i, finalment, una estructura social en la qual tenia força importància una gran propietat que va augmentar les rendes que percebia de llurs heretats ampliant superfície cultivada mitjançant el contracte de rabassa morta.

Aquesta expansió de la vinya al llarg del segle XIX es va dur a terme en tres etapes: comença en els anys posteriors a la Guerra del Francès, esperonada per la recuperació del comerç amb les noves repúbliques americanes, la difusió de tècniques per encapçalar els vins amb aiguardent per tal d'evitar que els brous es malmetessin en les llargues travesses i la creixent demanda de cotó per part del sector tèxtil català. La segona fase d'impuls de la producció vínica catalana se situa en la dècada dels anys cinquanta, quan l'oïdium va malmetre part dels vinyars francesos i els comerciants d'aquell país van recórrer als vins catalans. La darrera etapa, definida en ocasions com l'edat d'or de la viticultura catalana, començà al final dels anys setanta i es va mantenir durant bona part de la dècada següent, esperonada per la destrucció de les vinyes franceses a causa de la fil·loxera i els tractats comercials signats entre els governs espanyol i francès, que reduïen notablement els aranzels que havien de satisfer els vins espanyols per entrar a França i l'increment dels preus del vi. Per altra banda, aquesta expansió de la viticultura tradicional es va realitzar, fonamentalment, amb la plantació de vinyes plurivarietals i amb la sembra de cereals i lleguminoses entre les fileres de ceps.

L'arribada de la fil·loxera i la seva expansió per les vinyes catalanes va fer que al final de la dècada de 1880 es posés fi a la fase expansiva de la viticultura tradicional a Catalunya. La sobreproducció, tant local com internacional, i l'esfondrament dels preus vínics van agreujar la crisi del sector del final de segle. El coneixement de les tècniques emprades en la reconstrucció de les vinyes franceses, l'existència de vivers i l'actuació d'algunes institucions privades i públiques, com l'IACSI o la Diputació de Barcelona, van permetre agilitzar la replantació amb peus americans a les comarques que, com l'Anoia i el Penedès, tenien una forta tradició vitícola, mentre que



el conreu de la vinya es reduïa notablement o s'abandonava en comarques que, com les terres de Lleida, havien plantat grans extensions de vinya aprofitant la conjuntura favorable dels anys vuitanta. La nova viticultura postfil·loxèrica es va caracteritzar per la plantació de vinyes espesses monovarietals, per introduir-s'hi nous tipus d'arades i maquinària per rompre la terra, per implementar noves tècniques, com l'empelt o l'ús de nous tractaments anticriptogàmics i l'ús d'adobs químics, tot i que aquests es van difondre molt lentament. Aquesta nova viticultura va comportar, doncs, un increment dels costos de producció, que es va veure compensat per un augment de la productivitat.

A banda del canvi tècnic, la crisi i la replantació també van comportar uns costos socials. La mort dels ceps suposava la desaparició del tradicional contracte de rabassa morta i la seva substitució per contractes de parcel·laria. Per altra banda, l'aprovació del Codi Civil de 1889 recolzava les reivindicacions dels propietaris, limitant la durada del contracte de rabassa a 50 anys i preveient el desnonament en cas de les rabasses amb una durada superior a aquests 50 anys. La mort dels ceps, per altra banda, facilitava el desnonament de les famílies rabassaires. La caiguda dels preus vínics, la contracció del mercat laboral, els elevats costos que comportava la replantació, i el desconeixement de les noves tècniques van comportar que un segment important de famílies pageses acceptessin els nous contractes i una major dependència respecte als propietaris de la terra en el procés de replantació. En altres ocasions es va optar per emigrar a les ciutats que s'estaven industrialitzant o a la capital, Barcelona. La crisi també va comportar una reducció de la taxa de natalitat, i s'accelerà d'aquesta manera el procés de transició demogràfica.

La crisi, però, també va anar acompanyada d'una resposta social i política. En algunes comarques vitícoles, com l'Anoia o el Penedès, per exemple, es va accentuar el conflicte social entre propietaris de la terra i rabassaires. Els atacs anònims van anar acompanyats d'accions col·lectives, com posar en vaga les vinyes dels propietaris enfrontats al moviment rabassaire, fer grans manifestacions, la seva vinculació a la Federació de Treballadors Agrícoles de la Regió Espanyola i els vincles que els rabassaires van mantenir amb el Partit Republicà Democràtic Federal. Aquesta relació amb els republicans federals es va traduir en la victòria del seu candidat a les eleccions de 1893 en la major part dels municipis del districte electoral de Vilafranca del Penedès. La necessitat de replantar, les divisions internes dels republicans federals i la repressió exercida contra el moviment rabassaire van acabar amb un conflicte entre propietaris de la terra i famílies rabassaires, conflicte que tornaria a esclatar, amb més força, en la dècada de 1920.

Josep Colomé-Ferrer

## ARXIU CONSULTATS

ACAN: Arxiu Comarcal de l'Anoia.

ACBLL: Arxiu Comarcal del Baix Llobregat.

AGDB: Arxiu General de de la Diputació de Barcelona.

AJPB: Arxiu del jutjat de Pau del Bruc.

AHT: Arxiu Històric de Tarragona.

AMS: Arxiu Municipal de Subirats.