

MUSEUS-ESCOLA EN TEMPS DE CÒVID AL TERRITORI CATALÀ



UNA PROPOSTA EDUCATIVA PEL
MUSEU ARXIU TOMÀS BALVEY



JUDITH MÉNDEZ MORENO
TREBALL FINAL DE MÀSTER
2020-2021
DRA. ROSA CREIXELL

Aquest treball no hagués estat possible sense la col·laboració del Museu Arxiu Tomàs Balvey, el col·lectiu "Empremtes de dones" i l'artista Judit Gil.



UNIVERSITAT DE
BARCELONA

ÍNDEX

1. Introducció _____	p.4
1.1 Objectius _____	p.5
1.2 Metodologia _____	p.6
2. Estat de la qüestió _____	p.8
2.1 Situació actual _____	p.9
2.2 Mirar enfora: les noves propostes didàctiques dels museus catalans _____	p.26
2.2.1 Museu en línia _____	p.27
2.2.2 Traslladant la presencialitat _____	p.43
3. Museu Arxiu Tomàs Balvey: un museu per explorar _____	p.44
3.1 Tomàs Balvey i Bas: l’origen del museu arxiu _____	p.46
4. Empremtes _____	p.52
4.1 Empremtes de dones _____	p.53
4.1.1 Les artistes _____	p.54
4.2 “Empremtes gràfiques” _____	p.59
4.3 Projecte educatiu _____	p.73
4.3.1 Objectius _____	p.73
4.3.2 Digital o presencial? _____	p.75
4.3.3 Programa d’activitats _____	p.75
5. Conclusions _____	p.77
6. Bibliografia _____	p.82
7. Agraïments _____	p.90

1. Introducció

L'arribada de la Còvid-19 ha accentuat la vulnerabilitat de les institucions museístiques. Segons un informe de la UNESCO, l'any 2020 els museus van romandre tancats aproximadament 155 dies, cosa que ha ocasionat el descens del 70% de l'assistència i una disminució d'entre el 40% i el 60% dels ingressos en comparació al 2019. Aquestes xifres son altament alarmants, ja que les conseqüències que ha dut la pandèmia han estat – i estan sent – difícils de resoldre. El manteniment de les col·leccions, garantir la seva seguretat, tornar a establir relacions amb el públic i les comunitats i vetllar per als i les treballadores que formen part de la institució no ha estat una tasca senzilla. És clar que no tenim suficient perspectiva històrica per tal de poder fer un estudi exhaustiu de tot el que ha suposat el virus en l'àmbit museístic, ja que encara ens trobem immersos i immerses en resoldre i repensar maneres de mantenir vives les col·leccions. És per aquest motiu que el nostre estudi no tindrà una mirada històrica sinó més aviat narrativa, sobre el què s'està fent, més que el què s'ha fet.

Per tal d'acotar el tema que abordarem, farem una aproximació concretant com s'estan repensant dels departaments d'educació de les institucions museístiques. Considerem que les relacions dels museus amb les escoles son molt fructíferes alhora d'educar els infants, sent un àmbit també molt afectat durant la Còvid-19. Aquest fet ens ha animat a voler estudiar quina ha estat la manera que han tingut els museus del territori català de seguir oferint un servei educatiu de qualitat tot respectant les mesures de seguretat necessàries. Cal tenir en compte que les relacions museu-escola solien ser de forma presencial, rebent els i les alumnes a les sales del museu, cosa que s'ha hagut de reformular. Ens interessarà veure, sobretot, com s'està fent front a aquesta problemàtica. Degut a que la nostre investigació tocarà una temàtica actual, no disposem d'una bibliografia específica en la qual ens puguem recolzar. És per aquest motiu que hauré de contactar directament amb els i les directores dels museus o bé els i les encarregades dels serveis educatius. La segona part del treball consistirà en elaborar una proposta didàctica per un museu en concret: el Museu Arxiu Tomàs Balvey de Cardedeu. Es tracta d'un museu de territori el qual ha tingut molt lligam amb les escoles de la vila. Actualment es troben en un moment de crisi pel que fa les activitats per a infants, ja que les sales del museu son petites i l'aforament és molt limitat. La nostre proposta es generarà a partir d'allò après de les altres institucions tot adaptant les activitats i tallers a les necessitats del MATBC i dels infants del poble.

1.1 Objectius

La nostre recerca es planteja com la “resolució d’un problema” a partir d’un objectiu clar: elaborar un programa didàctic per a l’exposició d’estiu del MATBC¹. El Museu Arxiu Tomàs Balvey situat a la vila de Cardedeu, treballa a partir d’un extens programa d’activitats relacionat amb les seves exposicions permanents i temporals, establint un teixit comunicatiu i participatiu amb els centres educatius. Degut a la situació de pandèmia, les visites didàctiques que ofereix el museu s’han vist profundament afectades, i és que la presencialitat era un punt clau dins la programació. És per aquest motiu que el nostre objectiu principal serà fer una proposta pedagògica pels infants del poble, tot estant lligada tant amb les necessitats del museu com amb les mesures de seguretat establertes.

Cal entendre que ens trobem amb un museu que ha tendit a obrir sempre les portes a les escoles, oferint activitats de caire presencial. Serà important per tal de complir el nostre objectiu, tenir-ne en compte un altre: investigar com han reformulat la oferta educativa altres museus catalans per tal de suplir la presencialitat. Considerem necessari mirar enfora per nodrir-nos de tot allò que han fet els i les professionals per mantenir les relacions i vincles amb les escoles. Ens focalitzarem en aquells museus que puguin tenir semblances amb el MATBC, ja sigui per temàtica, volum de visitants, localització... La nostre voluntat principal no serà generar una fotografia fidel a la situació, sinó més aviat apropar-nos a allò que s’està fent per tal d’aplicar-ho a un cas d’estudi concret. No es tindrà com a objectiu elaborar una cartografia dels serveis educatius museístics dins el territori català, ja que tenint en compte els possibles confinaments que es duran a terme aquest any, la mobilitat podria ser un impediment. Ens posarem en contacte amb aquells museus que ens encaixin amb el MATBC i treballarem amb el que ens proporcionin els resultats.

Considerem important remarcar que la nostre investigació no parteix d’una hipòtesi concreta, sinó que treballarem a partir d’un cas d’estudi “viu”. Això ocasionarà la possibilitat de variació a mesura que avança el treball. Serà essencial mantenir els objectius clars per poder tenir un full de ruta, però haurem d’estar obertes a la possibilitat de canvis o problemàtiques que puguin esdevenir al llarg de tot l’estudi.

¹MATBC son les sigles del Museu Arxiu Tomàs Balvey.

Un dels problemes que es presenten d'entrada és que trobant-nos en l'inici de la nostre investigació, el MATBC encara no té programada l'exposició temporal d'estiu. No disposem de cap informació sobre com serà la mostra i, per tant, ens haurem d'anar adaptant a les notícies que anem rebent tot mantenint la ment oberta per tal d'anar ajustant el programa educatiu segons el que ens vagi marcant el museu. D'aquesta manera se'ns presenta el tercer objectiu – de caire personal – que girarà entorn a la capacitat d'adaptació als tempos del museu. Acostumades a tractar més amb llibres que amb persones alhora d'elaborar una investigació, aquesta vegada caldrà ser conscients que per fer un estudi d'un cas en plena actualitat i sent tant lligat amb les institucions, serà necessària la paciència tant amb el museu de Cardedeu com amb la resta amb els que estiguem en contacte.

1.2 Metodologia

Hem de tenir en compte que aquest estudi va encarat a una problemàtica actual on existeix una manca de bibliografia important, és per aquest motiu que els resultats proporcionats a partir del treball de camp prendran un pes important alhora d'arribar a determinades conclusions. Tenint aquest fet en compte, la metodologia es durà a terme sent dividida en tres grans blocs: estat de la qüestió; treball de camp; proposta pedagògica. Una de les dificultats que se'ns presenten és la poca perspectiva històrica que disposem. Això ocasionarà que el nostre estat de la qüestió sigui atípic, molt més proper a un recull de premsa que a una investigació de caire historiogràfic. Ens basarem en informes, webs i fins i tot vídeos que ens ajudaran a traçar la línia sobre el què s'ha dit.

Tot i així, tal i com apuntàvem anteriorment, el que ens ajudarà a orientar-nos a nivell pràctic sobre la situació actual en els museus catalans serà el treball de camp. Aquest apartat ens ajudarà a resoldre la pregunta: què s'està fent? Amb la voluntat de trobar una resposta, ens haurem de posar en contacte directe amb els i les professionals de les institucions catalanes. Tractarem de parlar tant amb els museus de la comarca com els d'arreu del territori. No deixarem de banda, però, les institucions museístiques de les capitals de província, ja que ens podrien donar idees per després adaptar-les a les necessitats del museu de Cardedeu. Ens posarem en contacte amb cada institució tot preguntant quins canvis han hagut de realitzar pel que fa els seus serveis educatius.

Voldrem veure com s’han replantejat les activitats didàctiques i quins canvis han patit respecte els plantejaments inicials de les mateixes.

Cal tenir en compte que l’elaboració d’aquest treball es podrà veure afectada per un seguit de confinaments municipals i/o comarcals que podrien ocasionar certes limitacions de mobilitat. És per això que plantejem el contacte amb les institucions tant per telèfon o bé via on-line. Considerem, però, que per poder comprendre d’una manera més profunda les noves activitats dels museus, hagués estat fructífer poder ser-hi present.

En qualsevol cas, una vegada recollida la informació, realitzarem una catalogació de les respostes obtingudes a partir de les semblances entre elles per poder elaborar una classificació, en grans trets, sobre les línies generals empleades per cada museu.

El següent pas seria treballar en la proposta pedagògica del MATBC. Per elaborar aquest apartat realitzarem, en primer lloc, un apartat sobre la història de la seva col·lecció. La bibliografia que utilitzarem seran els llibres de la pròpia institució – als quals hi tenim accés degut a que formem part de l’equip del museu actualment – i els guions explicatius realitzats per la Marta Camprubí, la tècnica d’educació. Amb aquesta informació complementada amb les explicacions de la web, podrem realitzar una aproximació que ens situarà com a investigadores.

Degut a la naturalesa tant “viva” de la nostre treball i per tal d’abordar el cas d’estudi d’una manera entenedora i orgànica, aquest treball anirà dividit en dos dossiers. El primer constarà de l’estat de la qüestió, el treball de camp i una aproximació a la història i col·lecció del Museu Arxiu Tomàs Balvey. El segon dossier serà la pròpia proposta didàctica de caràcter comunicatiu, entenedor i on hi tindrà importància l’aspecte formal. Aniran de manera separada ja que, per molt que sense la primera no hagués estat possible elaborar la segona, tenen necessitats i objectius diferents.

2. Estat de la qüestió

En els últims deu anys ha esdevingut l'anomenat “gir educatiu” a partir de la proliferació de publicacions i projectes per part de l'àmbit del comissariat, les institucions i les pràctiques artístiques del s. XXI. Aquest fet ha generat una gran quantitat de propostes educatives per part dels departaments d'educació dels museus. Tal ha sigut la voluntat de les institucions de realitzar programes didàctics per a nens, famílies i escoles que ara s'han hagut de replantejar els recursos pedagògics per tal de seguir oferint una programació educativa suplint les necessitats de cada cas en particular.² Dins el context català, un dels manuals fonamentals ha estat el “Manual de didàctica del objecte en el museu” de Joan Santacana i Nayra Llonch. El seu objectiu és ensenyar els objectes del museu com a eines didàctiques, ja que aquests es poden relacionar amb temes, conceptes o fins i tot obrir debats.³

Malauradament, tal i com tenim diversa bibliografia sobre didàctica als museus, no en tenim sobre aquesta en temps de còvid. Per tal d'assegurar-nos que no hi ha hagut cap publicació a nivell acadèmic sobre el tema, hem parlat amb la Dra. Maria Feliu, Vicerectora de Doctorat i Personal Investigador en Formació, que ens comenta que no hi ha cap repositori – encara – sobre el tema que estem tractant. No es coneix cap paper científic sobre el replantejament de les propostes didàctiques en museus. És per això que la nostre recerca serà un tant atípica, degut a la contemporaneïtat de l'objecte d'estudi. D'aquesta manera l'estat de la qüestió es generarà a partir de dues branques: situació actual i propostes dels museus catalans. La primera branca tindrà tres apartats: l'entrada “COVID-19” de la web de l'ICOM, les valoracions de les afectacions del virus en els museus catalans, i les propostes per part d'Andrea Granell, docent del Màster en Gestió del Patrimoni Cultural i Museologia de la Universitat de Barcelona i membre d'ARTImetria – Consultora Cultural.

²SORIA Fermin. “El giro educativo y su relación con las políticas institucionales de tres museos y centros de arte del contexto español” Tesis Doctorals en Xarxa [en línia] Juny del 2016 [Consulta el 2 de gener del 2021] Disponible a: <https://www.tdx.cat/handle/10803/386235?show=full>

³SANTACANA Joan, LLONCH Nayra. *Manual de didáctica del objeto del museo*. Ediciones Trea. Gijón, 2012.

La segona part de l'estat de la qüestió girarà entorn a casos específics. Per tal de realitzar una proposta didàctica pel MATBC, considerem important mirar enfora i explorar quins recursos pedagògics estan duent a terme els museus del territori català.

Ens centrarem únicament en els museus amb els quals hem pogut mantenir un contacte directe amb el departament d'educació, que serà el que ens expliqui com han reformulat el seu programa.

2.1 Situació actual

○ ICOM

Aquest primer apartat pretén donar llum a la situació actual a partir de les informacions donades a la web del Consell Internacional de Museus. És per aquest motiu que s'explicarà què podem trobar en relació a la situació pandèmica a la seva web i quines propostes o consells exposen per tal de garantir un futur positiu a les institucions museístiques i els seus treballadors i treballadores.

Si accedim a la seva web, una de les entrades que ens interessin és la de “COVID-19”. Se'ns obra un desplegable amb diferents opcions: “Apoyo”, “Recomendaciones”, “Webinars”, “Enuestas y datos”. Dins l'apartat de “Apoyo” ens trobem amb un escrit titulat *Declaración sobre la necesidad de fondos de emergencia para museos*.⁴ Des de l'ICOM es llença un missatge de condol per a les persones afectades per la còvid-19 i expressa la seva preocupació pel futur dels museus i del patrimoni cultural. Exposen com, degut als fons insuficients, alguns museus corren el risc de tancar de manera permanent. Demanen als representants i líders polítics que assignin, urgentment, fons d'ajuda per salvar els museus i els seus professionals. Estan disposats a col·laborar amb els governs nacionals i regionals, així com les institucions associades a l'ICOM i altres organitzacions internacionals, per tal de poder garantir un futur digne per a les institucions museístiques.⁵

⁴ICOM. “Declaración sobre la necesidad de fondos de emergencia para museos”. [en línia] 2020 [Consultat el 2 de gener del 2021] Disponible a: <https://icom.museum/es/covid-19/apoyo/declaracion-sobre-la-necesidad-de-fondos-de-emergencia-para-museos/>

⁵Idem

Dins de la secció “Apoyo” hi trobem un altre apartat: “Tomar acción: abogar por los museos”.⁶ Es una entrada on hi consten sis passos per apostar pels museus. S’han recopilat pràctiques, infografies i materials que poden utilitzar les institucions per tal de defensar-se d’una manera eficaç davant dels representants polítics. Els sis punts son: establir el que es necessiti; coordinar-se amb els aliats; construir un missatge fort (mètode SPIT⁷); ús de dades impactants; posar-se en contacte amb els responsables polítics; i mantenir-se en contacte amb la Comunitat Internacional de Museus. L’escrit acaba comentant que, amb la finalitat d’enfortir el recolzament del Comitè Nacional del ICOM, actualment s’està treballant en l’elaboració d’un manual d’advocacia. Es demana als comitès nacionals que completin una enquesta que apareix enllaçada al final del text. Veiem, doncs, com des de l’ICOM hi ha una forta voluntat d’unió entre les institucions museístiques per tal de protegir-les i aconseguir tirar endavant malgrat els temps pandèmics.

Seguidament ens trobem amb un altre apartat anomenat “Recomendaciones”. Dins d’aquest hi ha cinc seccions diferents. La primera és “Prepararse para la reapertura: garantizar la seguridad del público y del personal”. És una entrada on el que s’explica aniria relacionat amb les mesures de seguretat tant pels i les treballadores com pels i les visitants, així com les mesures de neteja i conservació, restringir els accessos que no compleixin amb la normativa, adaptar el flux de visitants, etcètera.⁸ Aquestes normatives son les que han ocasionat el replantejament d’algunes activitats amb les escoles, ja que, en alguns casos, l’aforament de les sales és inferior als grups bombolla escolars. S’ha hagut de tenir molt en compte totes aquestes mesures per tal de poder crear propostes que s’adaptin a elles i a les necessitats de la relació museu-escola.

Un altre apartat és “Garantizar la Seguridad del patrimonio cultural durante el confinamiento: un desafío para profesionales de museos y cuerpos de policía”. És una entrada encarada en els tres primers mesos de confinament domiciliari on les institucions podien patir el risc de no poder garantir el benestar i seguretat de les seves

⁶ICOM. ““Tomar acción: abogar por los museos” [en línia] 2020 [Consultat el 3 de gener del 2021] Disponible a: <https://icom.museum/es/covid-19/apoyo/advocate-for-museums/>

⁷SPIT: Specific Personal Informative Timely.

⁸ICOM. “Prepararse para la reapertura: garantizar la Seguridad del público y del personal” [en línia] 2020 [Consultat el 3 de gener del 2021] Disponible a: <https://icom.museum/es/covid-19/recursos/prepararse-para-la-reapertura-garantizar-la-seguridad-del-publico-y-del-personal-2/>

col·leccions. Les recomanacions giraven entorn a la comunicació museu-cos policial, avaluar els sistemes de seguretat i alarma i adaptar els protocols necessaris en cada situació.⁹ Una informació semblant a la que trobem a la següent entrada “Conservación en los museos”¹⁰ però més encarada en adaptar els protocols necessaris en cada situació.¹¹ Una informació semblant a la que trobem a la següent entrada “Conservación en los museos”¹² però focalitzada a les cures essencials per a les obres. S’exposa quins treballadors i treballadores son necessàries i quines poden prescindir d’anar al museu, es recomana l’establiment de col·laboracions entre els museus pròxims, considerar la possibilitat de canviar els filtres dels sistemes de calefacció i ventilació i posar en quarantena les àrees que no puguin garantir un accés segur.

Pel que fa al públic, tenim l’apartat “Cómo comunicarse a distancia con su público”¹³, que promou les visites guiades digitalitzades, escriure fils de Twitter sobre la col·lecció, involucrar a l’audiència a utilitzar *hashtags* o fer qüestionaris i/o concursos. Durant el confinament hem pogut veure com moltes institucions han seguit aquestes iniciatives incitades per part del ICOM, i és que traslladar el museu al àmbit digital ha estat un recurs fonamental per seguir estant en contacte amb els i les visitants.

L’última entrada que trobem dins la pestanya de “Recursos” es la secció “Museos y COVID-19: 8 pasos para apoyar la resiliencia de las comunidades”¹⁴. És un apartat on

⁹ICOM. “Garantizar la Seguridad del patrimonio cultural durante el confinamiento. Un desafío para profesionales de museos y cuerpos de policia” [en línia] 2020 [Consultat el 4 de gener del 2021] Disponible a: <https://icom.museum/es/covid-19/recursos/garantizar-la-seguridad-del-patrimonio-cultural-durante-el-confinamiento-un-desafio-para-profesionales-de-museos-y-cuerpos-de-policia/>

¹⁰ICOM. “Conservación en los museos” [en línia] 2020 [Consultat el 4 de gener del 2021] Disponible a: <https://icom.museum/es/covid-19/recursos/conservacion-en-los-museos/>

¹¹ICOM. “Garantizar la Seguridad del patrimonio cultural durante el confinamiento. Un desafío para profesionales de museos y cuerpos de policia” [en línia] 2020 [Consultat el 4 de gener del 2021] Disponible a: <https://icom.museum/es/covid-19/recursos/garantizar-la-seguridad-del-patrimonio-cultural-durante-el-confinamiento-un-desafio-para-profesionales-de-museos-y-cuerpos-de-policia/>

¹²ICOM. “Conservación en los museos” [en línia] 2020 [Consultat el 4 de gener del 2021] Disponible a: <https://icom.museum/es/covid-19/recursos/conservacion-en-los-museos/>

¹³ICOM “Comunicarse a distancia con su público”. [en línia] 2020 [Consultat el 4 de gener del 2021] Disponible a: <https://icom.museum/es/covid-19/recursos/como-comunicarse-a-distancia-con-su-publico/>

¹⁴ICOM “Museos y COVID-19: 8 pasos para apoyar la resiliencia de las comunidades”. [en línia] 2020 [Consultat el 4 de gener del 2021] Disponible a: <https://icom.museum/es/covid-19/recursos/museos-y-covid-19-8-pasos-para-apoyar-la-resiliencia-de-las-comunidades/>

es vol promoure una recuperació efectiva proposant accions i iniciatives museístiques adequades i útils pel context actual. Aquestes accions son: garantir primer la seva pròpia seguretat i benestar; intentar centrar-se en el que s'està fent millor i buscar alternatives per continuar, provar noves opcions i revisar les tradicionals; mantenir-se al corrent de l'evolució i de les necessitats canviants de la societat, escoltar a les seves comunicats i identificar com pot ajudar; recordar que no està sol/sola, mantenir-se en contacte amb els seus socis, col·laboradors i iniciatives comunitàries; aprendre del passat; plantejar-se la possibilitat d'organitzar una resposta ràpida per tal de recopilar i documentar la crisi i el seu impacte; capitalitzar l'experiència; i mantenir la unitat i ajudar-se en els seus esforços de defensa del museu.¹⁵

Un altre bloc que trobem dins la secció “COVID-19” és l'anomenada “WEBINAR”. En aquest apartat hi ha diferents entrades. La primera és “Webinar de ICOM y OECD; impacto, innovaciones y planificación post-crisis”¹⁶. Es van reunir diferents representants de la comunitat museística i dels governs locals i nacionals per tal de revisar l'impacte a curt i llarg termini de la crisi actual dels museus, les solucions innovadores posades ja en pràctica de tots els països i les polítiques de recolzament establertes pels governs. Es pot trobar el la conferència en aquesta mateixa entrada. El següent apartat que apareix és “Webinar del ICOM. Preparándose para la reapertura de los museos”¹⁷, va ser una sessió que es va dur a terme el dia 24 de juny del 2020 que consistia en un debat entre els participants per tal de fer un balanç sobre el que havia passat durant aquests mesos de confinament. Apareix un enllaç on es pot veure la conferència i alhora accedir als comentaris que es van fer pel xat.

L'últim webinar que trobem és “Webinar del ICOM. Comunidades locales fortaleciendo los museos”¹⁸. El 5 d'agost del 2020, l'ICOM va presentar un debat sobre la relació

¹⁵Ídem

¹⁶ICOM “Webinar de ICOM-OECD: impacto, innovaciones, planificación y post-crisis”. [en línia] 2020 [Consultat el 4 de gener del 2021] Disponible a: <https://icom.museum/es/covid-19/webinars/icom-oecd-webinar-impacto-innovaciones-y-planificacion-post-crisis/>

¹⁷ICOM “Webinar del ICOM: Preparándose para la reapertura de los museos”. [en línia] 2020 [Consultat el 4 de gener del 2021] Disponible a: <https://icom.museum/es/covid-19/webinars/webinar-del-icom-preparandose-para-la-reapertura-de-los-museos-las-secuelas-de-una-pandemia/>

¹⁸ICOM “Webinar del ICOM: Comunidades locales fortaleciendo los museos”. [en línia] 2020 [Consultat el 5 de gener del 2021] Disponible a: <https://icom.museum/es/covid-19/webinars/webinar-del-icom-comunidades-locales-fortaleciendo-los-museos/>

entre els museus i les comunitats locals, tot proposant accions i activitats per tal d'establir sinergies fructíferes que permetin crear projectes de gran impacte a nivell socio-cultural. Es pot accedir al debat en vídeo dins la mateixa entrada.

L'últim apartat està relacionat amb enquestes i recull de dades. Analitzem la secció anomenada “Encuesta: museos, profesionales de los museos y COVID-19”¹⁹. En aquest informe es van analitzar aproximadament unes 1.600 respostes de l'abril al maig del 2020 per part dels museus a nivell internacional. Pel que fa les activitats, aquest informe posa en manifest la pujada sobtada de la comunicació digital, així com les visites virtuals, les publicacions a xarxes socials, les interaccions amb el públic a nivell en línia, etcètera. Si bé aquestes dades demostren la reactivitat i creativitat dins el sector institucional, també posen sobre la taula algunes debilitats a nivell estructural. La falta de recursos i de personal dedicat a la comunicació digital dins els museus és una mancança important en temps de pandèmia. Segons les estadístiques de l'ICOM²⁰, el 55,7% de museus a nivell mundial diuen que el personal dedicat a les activitats digitals no son especialitzats sinó que la seva principal funció és una altre, fent que no treballin en això a temps complet. Només el 26,1% dels treballadors i treballadores que es dediquen al món digital son expertes, l'altre 18,3% restant indica els museus que no tenen personal assignat a les activitats en línia. Tot i així, els recursos digitals van augmentar o van començar després del confinament per el 15% dels participants en l'enquesta. El que més destaca son les activitats en xarxes socials que van augmentar gairebé el 50% dels enquestats.

La següent enquesta de la web, en “Encuesta de seguimiento: el impacto del COVID-19 en el sector de los museos”, la de setembre-octubre del 2020²¹, ens mostra com les dades han canviat. En comparació amb la primera, les activitats en línia s'han vist augmentades. El percentatge de museus que han iniciat noves vies de comunicació a nivell digital és encara major, però el personal que s'hi dedica és encara més baix que en l'anterior enquesta. Si bé veiem que durant l'abril-maig era el 26,1% el personal

¹⁹ICOM “Informe de museos y COVID-19”. [en línia] 2020 [Consultat el 5 de gener del 2021]
Disponible a: <https://icom.museum/wp-content/uploads/2020/05/Informe-museos-y-COVID-19.pdf>

²⁰Idem

²¹ICOM “Museos y profesionales de los museos y COVID-19: encuesta de seguimiento”. [en línia] 2020 [Consultat el 5 de gener del 2021] Disponible a: <https://icom.museum/wp-content/uploads/2020/11/FINAL-ES-Follow-up-survey.pdf>

especialitzat a temps complet, ara observem com durant els mesos setembre-octubre ha disminuït al 21,8%. El 56,8% del personal dedicat a les activitats digitals no són especialitzats i no hi treballen a temps complet. Aquestes dades ens ajuden a veure quin tipus de perfil s'ocupa del trasllat de les activitats del museu al món digital i entendre per què està essent un repte important per a la majoria d'institucions.

L'última entrada de l'apartat d'enquestes s'anomena "Comparta sus experiències con ICOM Voices". El seu objectiu és fomentar la reflexió i diàleg entre institucions membres del ICOM. Mitjançant articles, relats personals o altres escrits, la intenció és crear un espai web on hi hagi recursos aplicables a diferents museus segons les seves necessitats. El seu interès no és només donar a conèixer iniciatives digitals innovadores, sinó veure com està afectant aquesta crisi museística als i les professionals i treballadores autònomes. Trobem un enllaç on ens recondueix al "ICOM Voices"²². Aquí hi ha tots els articles que s'han publicat procedents de museus d'arreu del món i de temàtica molt diversa. A nivell educatiu, només hi trobem una entrada del 12 d'agost del 2020: "Educación y aprendizaje en los museos: ¿las profesiones olvidadas?"²³. L'autora de l'article és Wencke Maderbacher, cap del Departament d'Educació i Acció Intercultural del Museu Moesgaard de Højberg, Dinamarca. En el text posa en manifest que el treball dels mediadors i mediadores culturals sol passar massa desapercbut. El paper educatiu del museu va ser un aspecte clau a l'hora d'expandir la institució cap a un grup objectiu molt més ampli, per tal que les comunitats poguessin ser escoltades i tenir un paper rellevant dins la societat. Wencke ens exposa que en el marc de la Conferència General de l'ICOM del 2019 a Kioto, es va debatre sobre una nova definició de museu i que en aquesta els termes "interacció cultural" i "educació" no hi apareixien. Es considera que l'últim és un terme massa tradicional i antiquat, entenent que representa a aquell museu omnipresent que explica les obres a un públic passiu. La autora explica com aquesta és una visió totalment allunyada de la realitat, i que els mediadors i mediadores culturals inicien processos d'aprenentatge i comunicació a

²²ICOM "Comparta sus experiencias con ICOM Voices". [en línea] 2020 [Consultat el 5 de gener del 2021] Disponible a: <https://icom.museum/es/covid-19/encuestas-y-datos/comparta-su-experiencia-con-icom-voices/>

²³ICOM "Educación y aprendizaje en los museos. Las profesiones olvidadas". [en línea] 2020 [Consultat el 5 de gener del 2021] Disponible a: <https://icom.museum/es/news/educacion-y-aprendizaje-en-los-museos-las-profesiones-olvidadas/>

grups escolars, projectes comunitaris, etcètera. dissenyant espais adaptats a cada situació.

Aquest article ens va conduir a la web del CECA²⁴, i allà hi vam trobar diverses publicacions. Dins l'apartat de notícies hi trobem entrades amb articles molt diversos. Pel que fa a la pedagogia dins els museus trobem dues seccions que ens poden interessar. La primera és “El Covid-19 amenaza severamente la educación en los museos”²⁵, publicat el 28 d'abril del 2020 – no apareix l'autoria de l'article –.

El primer que es posa en manifest és que els i les professionals dels departaments d'educació dels museus, a nivell mundial, pateixen una situació laboral molt incerta i inestable. Tenen una feina estacional, independent, contractes de curta durada o, fins i tot, son estudiants en pràctiques. Això també ho apuntava Wencke (2020): “A los estudiantes que buscan ganar experiencia en el ámbito museístico también se les contrata como mediadores y tienen que combinar con sus estudios un trabajo tan exigente como este”²⁶. L'article del CECA exposa les conseqüències que pot tenir aquesta situació, i és que els i les educadores no participen en la política general dels museus i quan la situació es posa difícil son ells i elles a qui se'ls sol acomiadar més fàcilment. Segons aquesta entrada, la situació pandèmica ha ocasionat un munt d'acomiadaments sobtats a milers d'educadors i educadores d'arreu del món, sense cap recolzament financer ni certesa de ser contractades de nou. Una de les qüestions que es defensen a l'article és que les ofertes d'educació a nivell museístic dins el món tecnològic han d'ésser concebudes amb els departaments didàctics del museu, ja que cap dispositiu digital pot substituir l'educació per part dels i les professionals del sector. Es demana que aquestes persones puguin ser tractades com una part integrant del personal institucional i no com a col·laboradores externs.

En relació a aquesta problemàtica – i fora del marc de l'ICOM – trobem el blog de Maria Acaso, sòcia fundadora del col·lectiu “Pedagogías Invisibles” i cap de l'Àrea

²⁴CECA: Comitè d'Educació i Acció Cultural. És un dels majors comitès de l'ICOM amb més de 1.500 membres de 85 països diferents. Els seus membres treballen en diversos sectors del camp dels museus o institucions culturals.

²⁵CECA. “El Covid 19 amenaza severamente la educación en los museos”. [en línia] abril del 2020 [Consultat el 8 de gener del 2021] Disponible a: <http://ceca.mini.icom.museum/es/el-covid-19-amenaza-severamente-la-educacion-en-los-museos/>

²⁶ICOM “Educación y aprendizaje en los museos. Las profesiones olvidadas”... op., cit.

d'Educació del Museu Reina Sofia. Dins la seva web personal trobem una entrada anomenada “Educar para cuidar. Reflexiones sobre la educación en los museos tras la crisis de la COVID-19.”²⁷ Exposa com, arran de la pandèmia, s'està generant un replantejament sobre les funcions de les institucions culturals i seria necessari reflexionar sobre el paper dels departaments d'educació dins el museu. L'autora ens situa davant de quatre problemàtiques. La primera faria referència a la necessitat de preguntar-nos per què son necessaris els departaments d'educació quan les escoles deixen de visitar el museu. La següent situació que es genera és el decreixement dels públics. Aquest fet possibilita el desenvolupament de programes sense haver d'augmentar els percentatges d'audiència, ja que està enfocat a un altre tipus de públic (menys quantitat, més qualitat). Com apunta Maria Acaso, el museu deixaria de ser un recurs turístic neoliberal, apostant per una nova institucionalitat crítica. L'autora cita a Carmen Mörsch – cap del “Instituto de Investigación para la Educación del Arte” a la Universitat de les Arts de Zurich – per recuperar la seva idea de concebre les activitats educatives com a produccions culturals, i no com a serveis turístics. D'aquesta manera es pot entendre com una pràctica cultural intel·lectual.

La tercera problemàtica que exposa és la virtualitat. Per una banda està permetent repensar la comunicació amb el públic a través de nous recorreguts per les col·leccions i la idea de web com a espai d'acció, no com a aparador. Tot i així, per altre banda, l'autora exposa que res d'això podrà funcionar si no es revisa i repara la vulnerabilitat contractual dels departaments d'educació. Això ens porta a la quarta problemàtica: les condicions materials que sostenen allò anterior. És per això que considera necessari acabar amb la precarietat de les condicions contractuals i salarials dels i les mediadores i la seva falta de visibilitat.

Podem concloure que tant les dades analitzades d'abril-maig i setembre-octubre, com l'article de Wencke Maderbacher, l'entrada dins l'apartat de Notícies del CECA i escrits com el de Maria Arcaso, exposen que hi ha una realitat molt palpable que caldria ser revisada i ser reparada. Aquesta situació laboral tant precària afectarà – dins el nostre estudi – a la nostre manera de valorar què s'està fent en els museus dins el territori

²⁷MARIA ACASO arte+educación. “Educar para cuidar. Reflexiones sobre la educación en los museos tras la crisis de la COVID-19” [en línea] juny del 2020 [Consultat el 8 de gener del 2021] Disponible a: <https://mariaacaso.es/general/educar-para-cuidar-reflexiones-sobre-la-educacion-en-los-museos-tras-la-crisis-de-la-covid-19/>

català, ja que molts dels seus recursos son inferiors als de les grans institucions i això podria afectar, encara més, als museus locals. Caldrà fer un balanç en positiu en quant a com s'estan resolent les qüestions educatives per tal de fer una proposta que s'ajusti no només al territori de Cardedeu sinó també a la possibilitat d'acció de la tècnica d'educació del MATBC.

- Valoració de les afectacions virus en els museus catalans

Tenint en compte que el nostre estudi es centra en el territori català, hem consultat els informes de l'ICOM en relació a les afectacions del virus en els museus de Catalunya²⁸. La part que ens interessa consultar i estudiar serà la que comprèn l'activitat educativa. És per això que posarem en relació els primers resultats de les valoracions de l'abril del 2020 amb la versió actualitzada del desembre del mateix any²⁹. A nivell metodològic, cal tenir en compte que l'anàlisi s'ha fet sobre les 99 respostes rebudes per part dels museus de Catalunya, que això equival al 85% del total.

El primer informe mostra com el 97% dels museus enquestats declaren tenir una afectació en el seu servei educatiu (II·lustració 1). Veiem, en relació a les dades, que és el sector més perjudicat tant a nivell d'acció com a nivell laboral. S'han produït ERTOS en 4 dels museus enquestats: Fundació Joan Miró, Museu d'Història de Sabadell, Museu de l'Hospitalet i el Museu de Gavà. 17 museus van suspendre temporalment el seu servei educatiu durant el confinament i 5 van potenciar el teletreball.

	Nombre de museus	% 68 de respostes	% 99 de respostes del formulari
Serveis educatius. ERT0	3	4%	3%
Serveis educatius. Suspensió temporal	17	25%	17%
Serveis educatius. Teletreball	5	7%	5%

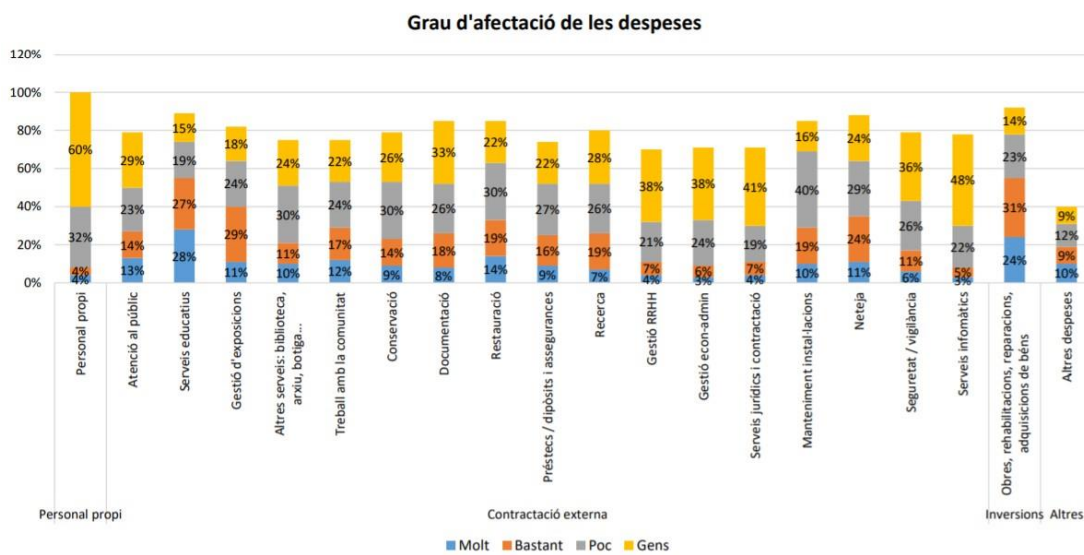
II·lustració 1. Retall de pantalla de l'informe "Valoració de les afectacions del virus sars CoV-2 en els museus de Catalunya. Primers resultats". de l'ICOM.

²⁸ICOM. "Valoració de les afectacions del virus sars CoV-2 en els museus de Catalunya. Primers resultats". [en línia] 2 d'abril del 2020 [Consultat el 10 de gener del 2021] Disponible a: https://www.icom-ce.org/wp-content/uploads/2020/04/SM_Informe_resultats_20200415.pdf

²⁹Generalitat de Catalunya Departament de Cultura. "Valoració de les afectacions del virus sars CoV-2 en els museus de Catalunya. Versió actualitzada desembre 2020" [en línia] desembre 2020 [Consultat el 12 de gener del 2021] Disponible a: https://cultura.gencat.cat/web/.content/dgpc/museus/01-inici/covid-19/llista_index/03_mesures_dept_cultura/Informe-mesures-DC-museus-COVID_versio_desembre_2020.pdf

Les despeses que s’han generat a nivell educatiu han dut, a alguns museus, a realitzar ERTOS als i les treballadores. Podem veure en la següent gràfica (Il·lustració 2) com les afectacions a nivell econòmic en quant a les despeses del servei educatiu han estat molt importants.

Observem com més de la meitat de les respostes (53%) fan referència a un grau d’afectació en les despeses del servei educatiu, mentre que el tant per cent restant (34%) no considera haver tingut despeses greus. Tot i així, si ho posem en relació amb la resta de serveis que s’exposen, podem concloure que és l’àmbit més afectat, i és que poder mantenir l’enl laç amb l’escola en temps de pandèmia no va ser una tasca senzilla.



Il·lustració 2. Gràfica que il·lustra el grau d'afectació de les despeses en cada departament del museu. Retall de pantalla de l'informe "Valoració de les afectacions del virus sars CoV-2 en els museus de Catalunya. Primers resultats". de l'ICOM

Des del Departament de Cultura es fa una crida a potenciar l’estratègia digital com a mesura més o menys improvisada. Segons l’informe, el recurs en línia d’un equipament cultural ha de ser una eina bàsica i imprescindible, no un mitjà casual. Tot i així, gran part dels museus manifesten no tenir gairebé coneixements en l’ús de les TIC, les gestions de la web o les xarxes socials i no disposen de materials – tant tècnics com humans – alhora de desenvolupar una bona campanya a nivell comunicatiu. Aquest fet no només es dona dins el territori català, ja que si recuperem l’enquesta comentada en l’apartat anterior “Museos y profesionales de los museos y COVID-19: encuesta de

seguimiento”³⁰ cal recordar que el 55,1% dels treballadors dels museus (a nivell nacional) no tenen coneixements especialitzats en el món digital.

El segon informe de l’ICOM “Mesures d’Urgència per als Museus de Catalunya per a fer front els efectes de la pandèmia del SARS COVID-19. Versió actualitzada a desembre del 2020” trobem unes dades en relació a les despeses dins el servei educatiu. Com veiem en la taula (Il·lustració 3), 24 museus posen en relleu que el servei més afectat és l’educatiu.

	Nombre de museus	% 66 de respostes
Serveis educatius	24	36%
Serveis de neteja	20	30%
Atenció al públic	12	18%
Documentació i restauració de les col·leccions	9	14%
Seguretat privada	9	14%
Serveis auxiliars: cafeteria, bar, restaurant, jardineria...	6	9%
Empreses de manteniment	5	8%
No tenen personal extern	3	5%
Sense especificar	17	26%

Il·lustració 3. Enquesta sobre l’impacte de la pandèmia COVID-19 als museus catalans. Taula que relaciona els serveis externs dels museus ordenats d’acord al nombre de vegades que els han citat els museus i el percentatge en relació al nombre de respostes. Retall de pantalla de l’informe “Valoració de les afectacions del virus Sars CoV-2 en els museus de Catalunya. Versió actualitzada desembre 2020” de l’ICOM.

L’informe exposa que aquest servei és el que aporta més valor al museu però també és el que més perjudicat s’ha vist, ja que és on més han afectat els ERTOS. La segona onada ha ocasionat que molts i moltes professionals i treballadores de l’àmbit educatiu quedin aturades, ocasionant una situació molt greu on existeix una gran incertesa entorn al manteniment dels sistemes de protecció social per a aquests col·lectius.

Des del Departament de Cultura s’han elaborat un seguit de propostes d’actuació dividides en tres grans blocs: mesures de salvaguarda del sistema museístic i de la capacitat operativa dels museus; mesures d’innovació; i mesures per atendre les necessitats socials ocasionades per la pandèmia. Dins d’aquest últim bloc n’hi ha amb

³⁰ICOM “Museos y profesionales de los museos y COVID-19: encuesta de seguimiento”... op., cit.

més d'una línia d'actuació: ben a prop de la comunitat; increment de la col·lecció nacional; el museu a l'escola, l'escola al museu. En relació a aquest últim apartat veurem quines mesures s'han proposat. El programa de cooperació entre el museu i l'escola té la intenció de donar prioritat a la participació dels museus pel que fa el disseny i l'elaboració de continguts i en la recerca de nous formats educatius³¹ com classes virtuals en viu, producció conjunta d'unitats didàctiques, tallers d'elaboració de produccions visuals, 3D amb l'alumnat, etcètera³². A nivell d'accions, se'n proposen dues de tipus transversal. La primera s'enfoca en un seguiment i anàlisi d'activitats i projectes en curs adreçats a la comunitat educativa. Es donarà suport immediat a l'activitat escolar, així com la cessió d'espais dels museus a les escoles. També s'està treballant en projectes compartits entre museus i escoles contant amb el suport de centres de recursos i camps d'aprenentatge del territori. Aquesta mesura es fa d'acord amb el Departament d'Educació, ACdPC³³, Comunitat de pràctica Patrimoni i Escola i Museus nacionals i Xarxes de museus. Segons el Pla de Museus de Catalunya, amb l'objectiu de reforçar la centralitat i la innovació de l'acció educativa.

La segona acció gira entorn a activar la col·laboració amb el Departament d'Educació per tal de dissenyar propostes digitals que puguin ser usades com a recurs educatiu en les institucions museístiques. S'han recollit les propostes en línia dels museus catalans adreçades al professorat i s'han donat indicacions sobre els espais on convindria actualitzar la informació, com el xtec, edu365 i la web de cultura. El Departament d'Educació es compromet a fer difusió de les propostes tant als centres com al professorat. És una acció feta d'acord amb dit departament, ACdPC, Museus Nacionals i Xarxes de museus. Té el mateix objectiu que l'anterior, reforçar la centralitat i la innovació de l'acció educativa.

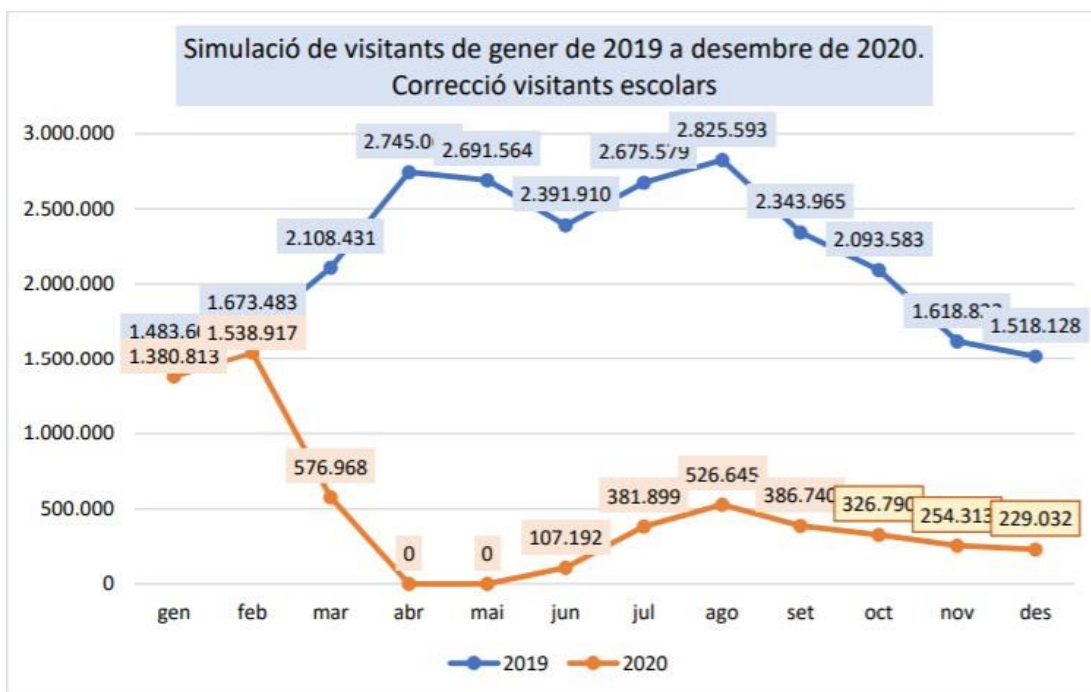
Trobem un altre informe, aquest cop de l'Institut Català de Recerca en Patrimoni Cultural (ICRPC) on s'estudia l'impacte de la Còvid-19 en la freqüentació dels equipaments patrimonials de Catalunya l'any 2020³⁴, realitzat el mes de novembre. Un

³²Generalitat de Catalunya Departament de Cultura. “Valoració de les afectacions del virus sars CoV-2 en els museus de Catalunya. Versió actualitzada desembre 2020”... op., cit. p.22

³³Agència Catalana del Patrimoni Cultural

³⁴ICRPC. “Impacte de la COVID-19 en la freqüentació dels equipaments patrimonials de Catalunya el 2020” [en línia] novembre del 2020 [Consultat el 20 de gener del 2021] Disponible a: http://observatoripublics.icrpc.cat/files/impacte-de-la-covid-19-en-la-freqentacio-dels-equipaments-patrimonials-de-catalunya-el-2020_compressed.pdf

dels apartats que toquen les afectacions del sistema educatiu és “Impacte Anual 2020. Correcció visitants escolars”.³⁵ S’exposa que la situació pandèmica ha provocat una important davallada en la reserves escolars als museus (Il·lustració 4). Segons la seva hipòtesi, en el territori català es planteja una reducció del 50% dels escolars en els equipaments patrimonials, exceptuant el cas de Barcelona on es planteja una reducció del 90%. Degut a que els museus d’àmbit territorial reben visites dels centres educatius de proximitat, a Barcelona podrien presentar-se dos factors que incidirien – de manera directa o indirectament – en la pèrdua de visitants escolars: la presència notable de centres escolars fora de la ciutat i la poca distància social que es pot assegurar en l’ús del transport col·lectiu.



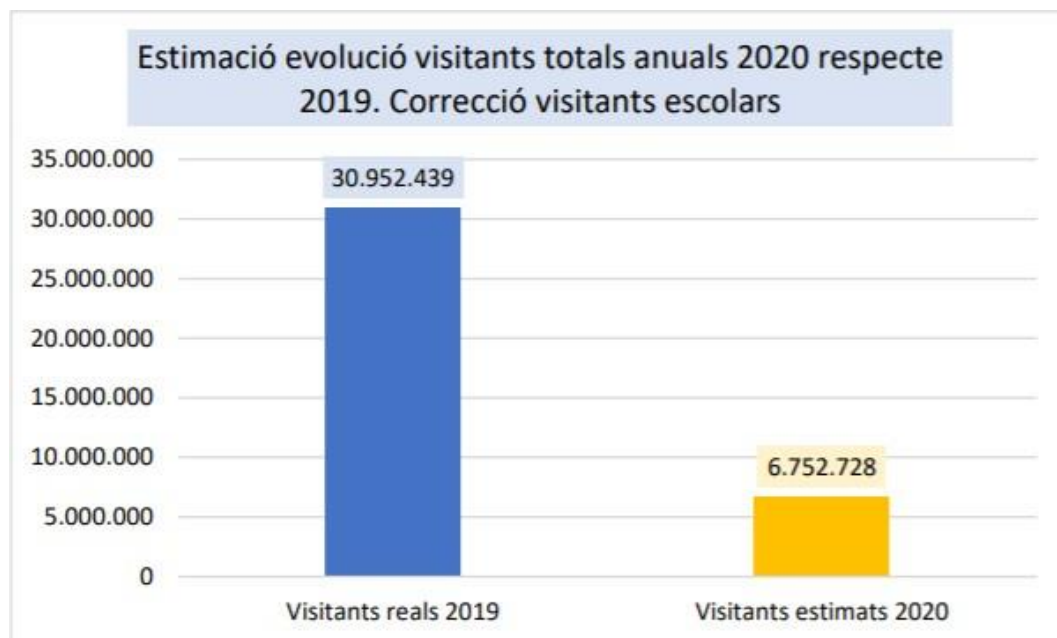
Il·lustració 4. Simulació de visitants de gener de 2019 a desembre de 2020 Retall de pantalla de l’informe “Impacte de la COVID-19 en la freqüentació dels equipaments patrimonials de Catalunya el 2020” del ICRPC.

S’estima que de l’octubre al desembre del 2020, els 116 equipaments de l’estudi rebran aproximadament 810.135 visitants, mentre que en els mateixos mesos del 2019 van rebre 5.230.533, suposant una pèrdua del -84,5%.

En la segona hipòtesi que presenten (Il·lustració 5), consideren una pèrdua addicional de visitants escolars, extrapolant els resultats dels 365 equipaments patrimonials que

³⁵Ibidem p. 35

van participar al Recompte de Públics el 2019 de l'OPPCC³⁶. La seva estimació és que a l'any 2020, aquests mateixos equipaments rebran, aproximadament, 6.752.728 visitants, mentre que l'any anterior en van rebre 30.952.439, això implica una disminució del -78,2%.



Il·lustració 5. Estimació de l'evolució dels visitants totals anuals 2020 respecte 2019. Retall de pantalla de l'informe "Impacte de la COVID-19 en la freqüentació dels equipaments patrimonials de Catalunya el 2020" del ICRPC.

Antoni Laporte, director de l'Observatori de Públics analitza les dades en una entrevista de Clàudia Rius i Llorens, cap de la redacció de la revista Núvol, publicada el gener del 2021³⁷. Laporte exposa que la situació dels museus és preocupant, ja que les xifres ens diuen que les grans institucions són les que més han patit la davallada de visitants. Explica que l'estudi que han realitzat té dues fonts: les dades mensuals recollides del Servei de Museus del Departament de Cultura, l'Agència Catalana del Patrimoni i l'ICUB; i la resta de respostes d'altres centres. Tenint en compte que han rebut les dades de 116 museus, que suposen el 90 i 95% del públic del territori, cal dir que la informació que han obtingut és molt precisa i rica en la diversitat de comportament entre localitats, temàtiques i dimensions de museus.

³⁶Observatori dels Públics del Patrimoni Cultural de Catalunya.

³⁷NÚVOL. "Antoni Laporte: La situació dels museus és preocupant". [en línia] 12 de gener del 2021 [Consultat el 20 de gener del 2021] Disponible a: <https://www.nuvol.com/art/antoni-laporte-la-situacio-dels-museus-es-preocupant-146914>

Pel que fa en l'àmbit escolar exposa que els centres que funcionen millor i que s'han adaptat més bé a la situació son aquells que fan activitats fora del museu. Una altre de les claus han estat les maletes pedagògiques, ja que es poden anar desplaçant del museu a les escoles. Pel que fa les vacances d'estiu van funcionar molt positivament les activitats familiars. Laporte considera que és d'alta importància que les administracions com la Generalitat, les diputacions o els ajuntaments donessin suport radical als museus alhora de crear una oferta educativa. Afirmar que és necessària la creació d'una plataforma on es comparteixin els recursos pedagògics o que alguna entitat com LaCaixa transferís els seus coneixements, recursos i tecnologies. Fa una crida a la solidaritat entre museus i la importància de donar un cop de ma les institucions museístiques de titularitat pública, sobretot les municipals, ja que son les que més afectades es poden veure en temps de crisis.

ARTIMETRIA – Consultora cultural

Entenent que a nivell nacional hi ha poca bibliografia publicada pel que fa a estratègies o propostes a nivell pedagògic, fa que ens trobem amb una mancança en aquest aspecte. El que sí que hem pogut trobar és un vídeo de YouTube³⁸ publicat el 19 de maig del 2020 on Andrea Granell, docent del Màster en Gestió del Patrimoni Cultural i Museologia de la Universitat de Barcelona; Consultora de Projectes Culturals i Col·laboradora d'ARTImetria³⁹, fa una reflexió entorn als museus i escoles durant i post Còvid-19. El vídeo gira entorn a la proposta de 4 col·laboracions entre museus i centres educatius. La primera seria comprometre's amb les escoles de proximitat amb projectes de llarga durada amb l'objectiu d'apropar el museu a aquestes escoles pròximes i que se'l puguin fer seu. La manera de fer-ho podria ser mitjançant un projecte on el seu pes recaigués en l'escola, però treballat conjuntament amb els educadors i educadores fent una exposició. El resultat seria una petita mostra feta pels i les infants. L'Andrea comenta que seria important dur a terme una avaluació formativa per veure com ha avançat el projecte i quin resultat final ha tingut. La segona proposta es basa en desenvolupar materials portables no dirigits vinculats a les col·leccions del museu. L'objectiu seria que l'alumnat conegués la col·lecció d'una manera oberta i no dirigida.

³⁸ARTImetria. "Museus i escoles durant i el post còvid" [en línia] 19 de maig del 2020 [Consultat el 2 de febrer del 2021] Disponible a: <https://www.youtube.com/watch?v=nIOwI8WnLZM>

³⁹ARTImetria, segons la seva pròpia web, és una consultoria cultural que ofereix estratègies a museus, teatres, auditories, associacions i fundacions culturals en la definició de la seva arquitectura conceptual, la seva definició i diferenciació, els seus objectius i programes, els seus públics i el seu estil.

Es podrien crear relats a través dels materials i que els infants portessin objectes de casa seva i veure quina relació tenen amb els del museu. Recomana donar total llibertat al cos docent alhora de poder adaptar els materials al currículum i la seva manera de fer.

La tercera proposta seria treballar l'abans, el durant i el després de la visita al museu. La visita no hauria de ser vista com un aprenentatge aïllat. L'abans faria que es poguessin descobrir les motivacions de l'alumnat i es podrien fer càpsules de vídeo on ells preguntessin què volen saber del museu. També es podrien resoldre algunes informacions normalment no donades com: d'on prové una peça, on s'ha trobat, etcètera. El durant seria la visita al museu, seria l'acció, on es desenvolupa la visita escolar. S'hauria d'ampliar el contingut a partir d'elements socials com el rol de la dona o el context polític del moment. Aquesta visita hauria de ser repensada si no es pot oferir la presencialitat. Si no fos possible, es recomana fer-ho de manera virtual. El després seria la manera de veure si s'han assolit els aprenentatges, la idea seria que es poguessin projectar els coneixements amb una activitat a l'aula donant, de nou, llibertat als i les docents. Finalment, la última proposta seria preguntar i escoltar al professorat i alumnat. L'objectiu es conèixer el públic que tenim i les seves necessitats i inquietuds. Es podria contactar amb els docents "fidels" i preguntar-los com volen continuar el vincle museu-escola i què esperen del museu. Podria ser que volguessin seguir fent les visites com sempre o que les seves necessitats hagin canviat, com per exemple podria ser que actualment el que necessiten son espais on fer activitats. El que proposa l'Andrea és establir diàlegs i confiar en el poder de les visites escolars presencials ja que és l'única manera en la que els i les infants poden estar envoltades de les obres. Comenta que els resultats dels Estudis de Recerca en Avaluació sobre l'Impacte de les Visites Escolars als Museus demostren que, en els museus d'Art, hi ha un canvi en el comportament de l'alumnat a nivell de creativitat, empatia i desenvolupament del seu esperit crític. D'altre banda, en els museus de ciències, s'ha demostrat que la visita dona peu a un augment en la curiositat i la descoberta. Al final del vídeo se'ns recorda que no hem d'oblidar els drets dels infants i, amb això, el seu dret a la cultura. Estem en un moment on estem redefinint les relacions del museu i, segons l'Andrea Granell, la seva figura ha de ser local, constructivista, accessible, coeducativa i transformadora.

Tenint en compte que el vídeo va ser publicat al maig del 2020, hem volgut posar-nos en contacte amb l'autora per tal de saber què pensa de la situació actual després d'uns mesos. Les preguntes que li hem plantejat han estat en relació a si canviaria alguna de

les propostes que exposa en el vídeo, si en proposaria alguna de nova, si havent passat uns mesos des del confinament domiciliari considera que hi ha hagut museus que han despuntat alhora d'oferir activitats fora del online i per quin motiu afirma que la presencialitat de l'escola al museu és una qüestió de tanta importància.

En relació a la primera pregunta, l'autora considera que no faria cap proposta nova però sí que incidiria en la importància de l'accessibilitat dels continguts digitals que s'estan creant en els museus. Exposava que moltes de les activitats educatives que s'ofereixen no són accessibles o comprensibles per a tothom. Proposa afegir recursos de lectura fàcil, audiodescripció per a persones cegues i incloure la llengua de signes. D'aquesta manera s'aconseguiria poder arribar a més infants, famílies i públic en general. Responent a la següent qüestió, sobre si hi ha algun museu del territori català que despunti alhora d'oferir activitats alternatives a l'online, l'Andrea exposava el Museu de Ciències Naturals de Barcelona i els Museus d'Esplugues – Can Tinturé – La Rajoleta. En el primer ens explica que s'han adaptat de manera favorable al moment actual tot oferint activitats a l'aire lliure, a domicili (on les educadores es desplacen a les escoles), de manera telemàtica i mantenint en contacte directe amb el professorat avaluant amb cura les activitats que ofereixen per poder-les millorar. Els museus d'Esplugues van oferir, durant el confinament, tallers accessibles, propostes per infants (a mode de tutorial) per fer en família sobre les rajoletes i la col·lecció del museu. Es van incorporar recursos d'accessibilitat en els vídeos com per exemple la llengua de signes catalana i l'audiodescripció per a persones cegues. Per últim, sobre la pregunta de “per què és important la presencialitat?” l'autora comenta que l'experiència de visitar un museu és única i irrepetible. El que s'aprèn en el context d'un museu, pel fet de ser una experiència, pot quedar-se de manera molt més significativa en l'imaginari de l'alumnat. El fet de sortir de l'aula, gaudir d'un dia diferent dins la rutina escolar, ja condiciona a l'infant de manera positiva. És per aquest motiu que l'Andrea Granell considera que s'ha de mantenir la presencialitat en la mesura del possible, ja que els museus són competencials en sí mateixos.

2.2 Mirar enfora: les noves propostes didàctiques dels museus catalans

Seguint el nostre objectiu d'estudiar la situació actual a nivell pedagògic en els museus catalans, ens hem posat en contacte amb diverses institucions per a que ens expliquin quines han sigut les modificacions que han patit els seus programes didàctics. Considerem d'alta importància posar el focus fora del MATBC, amb l'ànim d'agafar idees i conèixer la manera de treballar de la resta de professionals en el sector. D'aquesta manera hem pogut elaborar una cartografia sobre la situació a partir de les respostes de 23 museus de 44 en total, que ens han explicat com ha estat la seva manera de replantejar la seva relació amb les escoles. Tot i que les respostes han sigut un tant heterogènies, hem elaborat una classificació sota uns paràmetres comuns per tal de poder estudiar cada cas en relació als altres. Així doncs, la mirada enfora anirà dividida en dues direccions: museus en línia – que podran ser activitats lúdiques, materials en vídeo i tallers en *streaming* – i presencialitat. Cal entendre que podem trobar-nos amb que un museu aparegui en més d'un apartat, entenent que s'han realitzat activitats de diferents caires en una mateixa institució.

El nostre criteri de selecció ha tingut lloc abans de posar-nos en contacte amb els museus. Primerament vam veure quins museus podrien tenir semblances amb el Museu Arxiu Tomàs Balvey, sigui per ser un museu compromès amb el territori o bé per tenir una col·lecció artística, etnogràfica, d'indumentària o d'arqueologia. Una vegada vam seleccionar quins museus podrien servir-nos de model, vam posar-nos en contacte amb les institucions via e-mail, demanant poder parlar amb algun o alguna responsable del servei educatiu o de la direcció del museu. Les institucions que trobarem en aquest estudi son aquelles que ens han pogut respondre. Tenint en compte que hem obtingut el 52% de respostes, considerem que aquest apartat servirà molt més d'orientació que no pas per treure conclusions fermes sobre el panorama del territori museístic català.

Els museus estudiats son: Museu de Lloret de Mar; Museu de Sabadell; Museu de Manresa; Museu Picasso de Barcelona; Museu d'Art Jaume Morera; Museu de Cerdanyola; CaixaFòrum; Museu de Badalona; Museu Arqueològic de Girona; Museu de Tortosa; Museu Episcopal de Vic; Museu de Ciències Naturals; Museu de Mataró; Museu Arenys de Mar; Museu Romàntic Can Papiol; Museu Víctor Balaguer; Museu de Martorell; Museu Arqueològic de Catalunya-Empúries; Museu de Terrassa; Museu de

l'Estampació de Premià de Mar; Museu de Guissona; Museu de Llívia; Fundació Joan Abelló; Museu Arxiu Tomàs Balvey.

Volem donar un especial agraïment a totes aquelles persones treballadores dins les institucions museístiques esmentades que han fet possible la realització del treball de camp: Rosa Sánchez Alba (Departament de patrimoni cultural de l'Ajuntament de Lloret de Mar), Montserrat Mallol Garcia (Tècnica superior de museus del Museu de Sabadell), Francesc Vilà (director del Museu de Manresa), Vanessa Rojas (tècnica d'educació del Museu Picasso de Barcelona), Meritxell Bosch (responsable dels serveis educatius del Museu d'Art Jaume Morera de Lleida), Josep Maria Romero Martínez i Anna Riverola Garcia i la Melani M. Blanco (director i tècniques d'educació del Museu de Cerdanyola), Sara Martín (membre de l'equip educatiu del CaixaFòrum de Barcelona) Esther Espejo (responsable del servei educatiu del Museu de Badalona), Maria Carme Baque Pons (Departament d'Acció educativa i cultural del Museu d'Arqueologia de Girona), Eva Castellanos (Àrea de Cultura de l'Ajuntament de Tortosa), Equip tècnic d'educació del Museu Episcopal de Vic, Albert Batlles (Cap del departament d'educació i activitats del Museu de Ciències Naturals) i Greta Boix (Nusos Cooperativa del Museu de Ciències Naturals), Anna Capella Molas (Museu de Mataró), Neus Ribas San Emeterio (Departament educatiu de Museu Arenys de Mar), Ignasi Soler de Palacio i Eduard (Organisme autònom de patrimoni Victor Balaguer i Museu Romàntic de Can Papiol), Yolanda Insa (Museu de Martorell), Iolanda Puigdevall (Tècnica de difusió del Museu Arqueològic de Catalunya-Empúries); Marta de Juan Castella (Tècnica del servei educatiu i difusió del Museu de Terrassa); Gerard Cunill Costa (Director del Museu de Llívia); Assumpta Dangla Ramón (Tècnica del Museu de l'Estampació de Premià de Mar); David Castellana Guàrdia (Direcció i Àrea didàctica del Museu de Guissona) Pepa Ventura i Altayó (Directora de la Fundació Municipal Joan Abelló de Mollet del Vallès); Teresa Blanch, Imma Serra i Marta Nuñez (directora i tècniques del Museu Arxiu Tomàs Balvey de Cardedeu)

2.2.1 Museus en línia

En aquest apartat exposarem quins han estat els museus – i de quina manera – han traslladat el contingut de les seves col·leccions al mode digital amb una finalitat didàctica, per tal que les escoles puguin utilitzar aquesta informació com a recurs i reforç pedagògic sense haver-se de desplaçar. No son poques les institucions que han

obert un apartat a la seva web realitzant visites virtuals, fils sobre artistes o propostes de jocs i activitats. Posarem el focus en aquelles que mostren els seus continguts amb una voluntat didàctica encarada a escoles i/o famílies. Ens interessa posar en relació les propostes de cada museu per poder veure com han resolt la situació en cada institució. És per això que no treballarem les activitats de manera aïllada sinó que les classificarem en tres apartats: activitats lúdiques fora i dins del museu, material en vídeo i tallers en *streaming*. D'aquesta manera s'exposaran els museus mitjançant l'ordre que més convingui per tal d'establir llaços entre ells.

- Activitats lúdiques fora del museu

Els videojocs ocupen un lloc important en el temps de joc dels més menuts, ja que la tecnologia és una part integral a les seves vides. És per això que, en molts casos, l'aspecte lúdic ha estat un recurs a potenciar. Si bé és cert que la gamificació ha anat guanyant cada vegada més força dins del terreny museístic, calia repensar-la per poder-la adaptar a la nova normalitat. Amb l'ànim d'oferir noves metodologies d'aprenentatge i noves experiències, la ludificació ja es feia servir en època *pre-còvid* en un format digital. L'objectiu podria centrar-se en atraure nous públics i arribar a la gent jove, implicar més als i les visitants en els continguts de la col·lecció, transmetre el coneixement per la via de la interacció, fer que els usuaris i usuàries explorin el museu des d'una vessant activa...

Elaborant aquest recull hem vist com cada institució ha adaptat la seva vessant lúdica de la manera més convenient, depenent del seu tipus de públic i dels seus propis recursos. Tot i així, hem pogut entreveure dues maneres de fer bastant diferenciades: jocs on-line – on els i les infants hi poden jugar des de casa sense la necessitat de visitar el museu – i jocs que es desenvolupen una vegada el nen o nena es troba dins les sales de la institució. Començarem, però, parlant d'aquells museus que han optat per la primera opció: Museu Obert de Lloret de Mar, Museu de Sabadell i la iniciativa #MuseumQuizACasa.

El primer museu que tractarem és el Museu de Lloret. Tot i que s'ha mantingut la presencialitat – seguint la normativa del PROCICAT – s'ha creat un contingut virtual pel que fa la visita pedagògica al poblat iber del Turó Rodó, per a que les escoles puguin fer ús d'ell i visitar-lo de manera virtual. Podem accedir a la visita a partir de l'entrada

“Visites pedagògiques virtuals” al menú de la seva web⁴⁰. Hi trobem tres jocs: Visitem el Turó Rodó!; Comerç i Escriptura!; i Què menjaven els ibers? (Il·lustració 6) En cada apartat hi ha una petita introducció a la temàtica i enllaços a les activitats. Aquestes poden ser jocs de memòria, concursos de preguntes o, fins i tot, receptes de cuina. A banda d'aquests continguts en línia també en podem trobar de descarregables com un joc de daus on els infants poden crear les seves pròpies històries sobre el Turó Rodó⁴¹, o bé “BALKE. El joc ibèric”⁴². Encara que algunes de les activitats que s'ofereixen es puguin imprimir per jugar manualment, no és necessària la presencialitat al museu per a poder-les fer servir.



Il·lustració 6. Joc “Què menjaven els ibers?”. Retall de pantalla de la web del Museu de Lloret de Mar.

El mateix passarà amb el Museu de Sabadell. La manera de reformular el seu servei educatiu ha estat l'obertura d'un apartat nou a la seva pàgina web amb tot d'activitats didàctiques per tal que les escoles les puguin fer servir des de l'aula. En primer lloc tenim l'apartat de “Visites”. Si hi accedim hi trobem una sèrie d'activitats disponibles. Les que estan relacionades amb l'aspecte lúdic es troben a “Jugar per aprendre”. Hi trobem dos itineraris anomenats “Àrea de jocs” i “Descobreix la col·lecció”. En la

⁴⁰MOLL. Museu Obert de Lloret. “Visites pedagògiques virtuals” [en línia] 2020 [Consultat el 5 de febrer del 2021] Disponible a: <http://patrimoni.lloret.cat/ca/visites-pedagogiques-virtuals>

⁴¹MOLL. Museu Obert de Lloret. “Histories del Turó Rodó” [en línia] 2020 [Consultat el 5 de febrer del 2021] Disponible a: <http://patrimoni.lloret.cat/media/content/HISTORIES-DEL-TURO-RODO20201103.pdf>

⁴²MOLL. Museu Obert de Lloret. “BALKE. Instruccions del joc” [en línia] 2020 [Consultat el 5 de febrer del 2021] Disponible a: <http://patrimoni.lloret.cat/media/content/BALKE-INSTRUCCIONS-DEL-JOC20201104.PDF>

primera és on hi trobem jocs de pistes, de memòria o trencaclosques, sempre prenent com a protagonistes l'edifici del museu o la seva col·lecció.⁴³ Si entrem a una de les opcions, a mode d'exemple, trobem el trencaclosques “La mort de Sèneca” (Il·lustració 7), de Josep Casanovas Clerch. Hi té lloc una diapositiva que ens explica breument a on es mostra el quadre i ens possibilita dos links: el trencaclosques de la pintura i un altre que et reconduïx a obtenir més informació sobre el quadre i l'artista.⁴⁴ A l'apartat “Descobreix la col·lecció” hi trobem 9 més. N'explicarem una a mode d'exemple, tal i com en fet en l'apartat anterior. Si cliquem “El ventall de la Reina” veure'm com s'obra un document PDF amb tres diapositives. La primera recull la informació sobre la peça (Il·lustració 8), en aquest cas el *Ventall de la reina Isabel II d'Espanya*. En les dues pàgines següents hi trobem línies horitzontals que, al imprimir-les, serien l'indicatiu per on realitzar els plecs. L'activitat anima als i les infants a dibuixar el seu propi ventall⁴⁵.



Il·lustració 7. Trencaclosques “La mort de Sèneca”. Retall de pantalla de la web del Museu de Sabadell.

⁴³Museu d'Art de Sabadell. “Àrea de jocs” [en línia] 2020 [Consultat el 10 de febrer del 2021] Disponible a: <http://museus.sabadell.cat/mas/el-museu-des-de-casa/jugar-per-aprendre/area-de-jocs>

⁴⁴Museu d'Art de Sabadell. “El museu des de casa. Trencaclosques. Grans obres” [en línia] 2020 [Consultat el 10 de febrer del 2021] Disponible a: http://museus.sabadell.cat/images/docs/museu-art/documents/ACTIVITAT_VIRTUALS/Trencaclosques_Grans_obres_La_mort_de_Sneca_Fcil.pdf

⁴⁵Museu d'Art de Sabadell. “Descobreix la col·lecció. El ventall de la reina” [en línia] 2020 [Consultat el 10 de febrer del 2021] Disponible a: http://museus.sabadell.cat/images/docs/museu-art/documents/ACTIVITAT_VIRTUALS/Descobreix_la_Coleccio_El_ventall_de_la_reina.pdf

El museu des de casa

Descobreix la col·lecció



El ventall de la reina



Nombrosos personatges il·lustres varen ser rebuts i hostatjats a casa dels Turull, però, sens dubte, la visita que va aixecar més expectació i que va posar en relleu la influència de la família a escala estatal va ser la de la reina Isabel II, l'any 1860.

El 28 de setembre del 1860 Sabadell va rebre la visita de la reina Isabel II d'Espanya, que arribava amb la seva família i el seu seguici. L'estada, d'unes poques hores, va ser l'esdeveniment social de la dècada. L'artífex de la vinguda de la reina a la ciutat, aprofitant un viatge oficial a Barcelona, va ser Pere Turull, que va fer les gestions necessàries per incloure en el programa reial una vinguda a la "Manchester catalana".

Durant aquesta estada, la reina constatà que la seva amfitriona estava acalorada, i amb l'espontaneïtat que la caracteritzava regalà el seu propi ventall a Maria Comadran esposa d'en Pere Turull, així ens ho explica un dels seus descendents, Vicenç Grenzner, la família del qual ha conservat aquest ventall durant 159 anys per finalment donar-lo al Museu d'Art de Sabadell.

Us animeu a fer el vostre ventall?

Imprimiu-vos les següents pàgines del pdf segons el preferiu amb més o menys plecs, però no oblideu abans de doblegar-lo de pintar-lo ben bonic.

Il·lustració 8. Retall de pantalla de l'activitat "El ventall de la reina". Retall de la web del Museu de Sabadell.

Una altre modalitat que s'ha dut a terme i que la podríem col·locar dins d'aquest apartat de jocs és la creació de concursos de preguntes. Durant el confinament es va dur a terme la iniciativa #MuseumQuizACasa (Il·lustració 9), una edició digital del concurs Museum Quiz, impulsada pel Museu Marítim de Barcelona i el Museu de Ciències Naturals. A la web⁴⁶ hi trobem dues maneres de jugar: en família o per adults. Tot i ser una iniciativa passada – va finalitzar el 24 d'abril del 2020 – podem veure com hi van participar més d'una vintena de museus. Moltes han estat les institucions que han optat per la vessant lúdica, sent una manera divertida i entretinguda d'apropar-se al públic infantil però també adult.



Il·lustració 9. Cartell de la iniciativa #MuseumQuizACasa de la web Museum Quiz a casa. Retall de pantalla de la seva web.

Entenem que aquest exemple es diferencia dels dos anteriors degut a que va ser creat durant els mesos de confinament domiciliari, cosa que pretenia resoldre el problema de la impossibilitat de visitar el museu. De totes maneres, l'hem volgut incloure ja que ens

⁴⁶Museum Quiz a casa. [en línia] abril 2020 [Consulta 15 de gener del 2021] Disponible a: <https://museumquizacasa.org/>

permet enllaçar-lo amb una altre activitat promoguda pel Museu Arxiu Tomàs Balvey de Cardedeu, el nostre cas d'estudi, que es trobaria dins la següent classificació: els jocs que requereixen la visita al museu.

- Activitats lúdiques dins del museu

La Marta Nuñez Camprubí, tècnica del departament d'educació del Museu de Cardedeu, va idear dos jocs mitjançant la plataforma Kahoot!, un per adults i un altre a nivell familiar per a l'exposició temporal "Cardedeu Desaparegut", que va tenir lloc de l'octubre al desembre del 2020. El joc consistia en moure't per l'exposició segons les preguntes que t'anessin sortint a l'aplicació. Si bé el joc d'adults no va tenir tant d'èxit, el familiar va ser el més utilitzat. Gràcies a la bona rebuda per part dels nens i nenes, hem realitzat un altre Kahoot! per a l'exposició que es va trobar en curs del gener al maig: "va com va" d'Enric Maurí (Il·lustració 10). Tot i que no es un joc que s'apliqui dins l'àmbit escolar, molts nens i nenes opten per fer la visita d'aquesta manera. És un bon recurs a nivell econòmic, ja que l'aplicació és gratuïta i, a més, és molt fàcil de manipular tant pel creador o creadora com per l'usuari o usuària.



Il·lustració 10. Algunes preguntes de l'exposició "va com va" d'Enric Maurí. Retall de pantalla de la pàgina del Kahoot! del Museu Arxiu Tomàs Balvey.

En relació a això trobem també el cas del Museu Picasso. No utilitzen pròpiament aquesta aplicació, però també ofereixen un tipus d'activitat que busca la vinguda de l'infant al museu. Val la pena esmentar que l'any 2014 el museu va consolidar una nova línia pedagògica dins del seu servei educatiu basada en les Visual Thinking Strategies. Aquest mètode fa que els nens i nenes puguin treballar a l'artista des d'un lloc molt més vivencial, tal i com comenta el testimoni d'una mestra de primària a la web del museu.⁴⁷ Tot i així, al ser una activitat que es feia de manera presencial, s'ha vist afectada en temps de còvid. Ens hem posat en contacte amb Vanessa Rojas, tècnica del departament d'educació per tal que ens expliqués quin ha estat el replantejament de les activitats que ofereixen actualment. Així doncs ens va comentar que havien preparat un joc de pistes que permetia fer el recorregut pel museu des d'una vessant lúdica i divertida. Hi ha dues maneres d'accedir al joc: mitjançant la versió mòbil o bé la versió per imprimir⁴⁸. Seria un visita autoguiada que podrien fer les famílies i/o les escoles, ja que les visites guiades no estan permeses. El joc consisteix en un seguit de diapositives que plantegen preguntes on les respostes es troben fent el recorregut per les 16 sales del museu⁴⁹(Il·lustració 11). Veiem, com hem apuntat, la combinació del format digital i la visita presencial.



Il·lustració 11. Retall de pantalla del joc de pistes de la web del Museu Picasso versió mòbil.


⁴⁷Museu Picasso. “El museu i les escoles. Servei educatiu” [en línia] 2014 [Consulta el 3 de gener del 2021] Disponible a: <http://museupicassobcn.org/museu/memoria-anual/2015/ca/living-museum/>

⁴⁸Museu Picasso. “Visita autoguiada” [en línia] 2020 [Consulta el 3 de gener del 2021] Disponible a: <http://www.bcn.cat/museupicasso/ca/visita/visita-autoguiada-familiar.html>

⁴⁹Museu Picasso. “Visita autoguiada familiar/ grups infantils” [en línia] 2020 [Consulta el 12 de gener del 2021] Disponible a: <http://www.bcn.cat/museupicasso/ca/visita/visita-mobil-cat.pdf>

Per últim comentarem la iniciativa del Museu de Manresa que, tot i que es troba en un moment de crisi, també ofereix activitats per a escoles. Actualment es troben en un moment delicat ja que han iniciat una important reforma museogràfica. Per poder-la dur a terme han hagut de tancar la major part de les exposicions. Tot i així, el servei educatiu es troba en actiu. Durant la tardor van iniciar una elaboració de noves propostes – i l’adaptació d’altres d’anteriors – a un format online recuperant una idea que ja havien tingut abans de la pandèmia. Encara no està disponible, ja que el que s’està preparant és un assaig pilot d’un itinerari virtual i una proposta de joc interactiu accessible via web.

De totes maneres a dia d’avui es realitzen dues visites guiades presencials a mode de joc de rol⁵⁰ que son “Manresa any 1300” i “El misteri del Roser: Un crim al museu” (Il·lustració 12). Mitjançant una visita de dues hores de durada, els i les infants poden gaudir d’una activitat on acaben esdevenint personatges del joc, amb l’objectiu d’aprendre la cultura medieval i barroca des d’una vessant lúdica i entretinguda.



El misteri del Roser
Un crim al Museu

> El Museu Comarcal de Manresa ens proposa un joc participatiu per descobrir els enigmes de l'art barroc

En el transcurs d'una visita comentada a les sales del Museu els assistents s'adonen que ha desaparegut una peça molt destacada de la col·lecció d'art barroc que formava part d'un antic retaule. A la paret hi troben una misteriosa pintada referida al culte del Roser. Immediatament s'avisava als mossos d'esquadra, que interroguen els quatre principals sospitosos: un conserge molt devot i una mica fanàtic, una experta en art disposada a fer el que calgui per cridar l'atenció de la premsa, un director del Museu amb pocs escrúpols i la dona de la neteja, que està al cas de tot el que passa al seu voltant.

Els alumnes hauran de col·laborar amb l'investigador que porta el cas per tal d'esclarir l'enigmàtic crim que ha tingut lloc al Museu i resoldre el misteri del Roser.

>>> **Observa, analitza, formula hipòtesis... endinsa't en els misteris de l'art barroc i la seva època**

Il·lustració 12. Explicació del joc "El misteri del Roser. Un crim al museu". Retall de pantalla de la web del Museu Comarcal de Manresa.

⁵⁰Museu Comarcal de Manresa. “Jocs de rol” [en línia] [Consulta el 8 de gener del 2021] Disponible a: <http://museudemanagera.cat/jocs-rol>

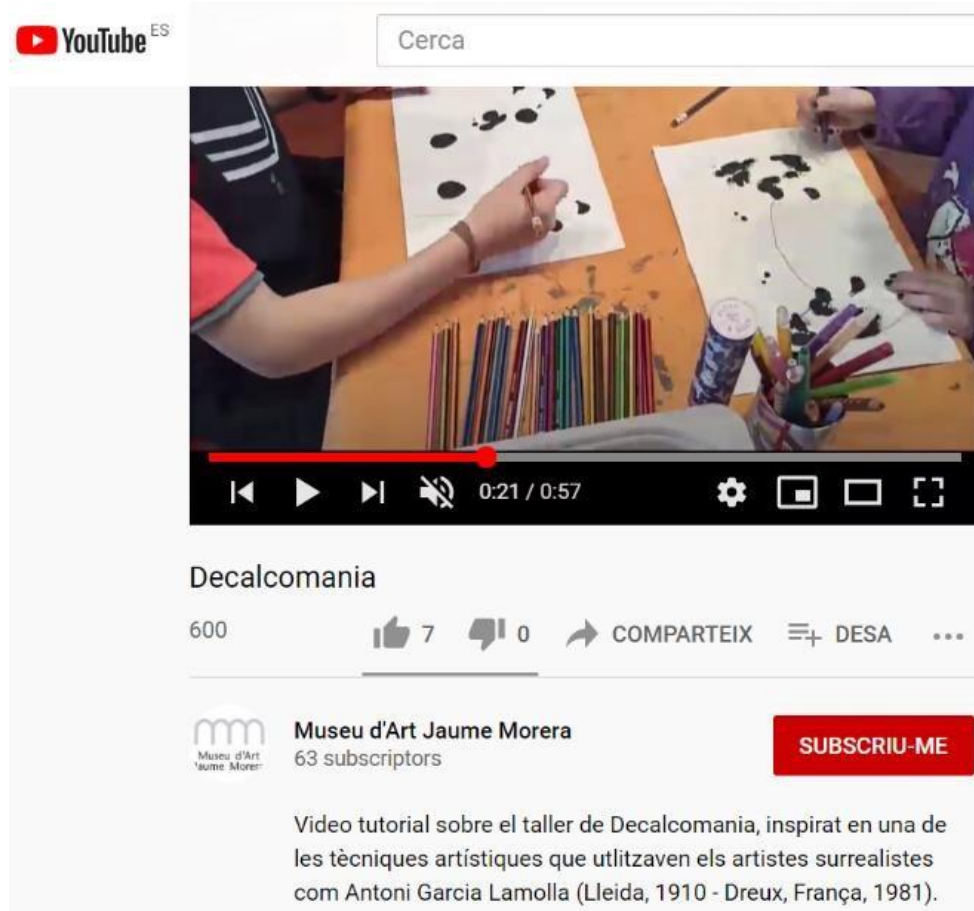
Hem pogut veure com diverses institucions han optat per la gamificació com a recurs pedagògic tot elaborant concursos de preguntes, trencaclosques, jocs per resoldre un crim, manualitats, etcètera. Cada museu s'ha adaptat a les seves necessitats, segons els seus recursos i possibilitats. Els serveis educatius han tingut el repte de repensar la seva oferta i no només s'han centrat en l'àmbit escolar sinó que també ho han fet per a les famílies, ja siguin dins o fora del museu.

- Material de vídeo

Els enregistraments en vídeo també han estat un recurs utilitzat dins l'àmbit museístic. Per tal de traslladar les activitats presencials al mode online, algunes de les institucions amb les que hem estat en contacte han optat per aquest recurs amb l'objectiu de poder oferir els continguts de la col·lecció digitalment, fent que puguin ser consultats pel públic general però també per les escoles. A diferència de la modalitat de *streaming* que veurem posteriorment, aquest apartat tracta únicament de les propostes en vídeo que no es duen a terme en directe.

Podríem començar esmentant el cas del Museu d'Art Jaume Morera, però per això cal esmentar que des d'abans de la pandèmia el museu es troba en una situació d'impàs, ja que la institució no disposa d'una seu definitiva des de fa més d'un segle. Existeix la possibilitat de que d'aquí dos anys es pugui establir un edifici propi, el qual es troba en una situació de rehabilitació. Entenem que aquest fet ha condicionat – i condiciona – la manera de treballar. La seva voluntat ha estat centrar-se en el projecte del nou museu, però sense tancar-lo al públic. Des de fa un parell d'anys no han pogut oferir programa educatiu, tot i fer visites a grups amb necessitats educatives especials, persones novingudes o associacions i escoles que treballessin algun tema o artista que es trobés a l'exposició. Quan va arribar la pandèmia, l'equip del museu va fer una reflexió entorn a quin era el seu paper en el món virtual. Van considerar que seria positiu començar a omplir de continguts les seves xarxes, per poder seguir facilitant l'accés al museu sense necessitat d'anar-hi físicament. Les propostes que van elaborar van ser: fils sobre artistes i temàtiques del museu que es poguessin relacionar amb el fet d'estar confinats, van compartir imatges d'obres del museu, van realitzar un recordatori sobre la

possibilitat consultar la col·lecció online, i van compartir enllaços a vídeos de Youtube⁵¹ (Il·lustració 13) sobre activitats passades del museu i altres de noves.



Il·lustració 13. Retall de pantalla del vídeo "Decalcomania" del canal de YouTube del Museu d'Art de Jaume Morera.

Van adonar-se de que a les escoles s'estaven enviant tasques als alumnes per treballar des de casa. És per això que es van digitalitzar aquelles activitats que poguessin interessar a les escoles tot enregistrant com es feien els tallers per a que els nens i nenes ho poguessin fer des de l'aula.

En relació a aquesta proposta, en podem trobar una altre de semblant al Museu Picasso. La iniciativa per suplir la presencialitat en el cas del museu barceloní ha estat, entre

⁵¹Museu d'Art Jaume Morera. "Decalcomania" [en línia] 2 d'abril 2020 [Consultat el 10 de febrer del 2021] Disponible a: https://www.youtube.com/watch?v=dPcUNbSixNM&list=PLzeL74Blq-b4eViD8QSpdw02UG14_j6pv

Museus – escola en temps de còvid al territori català
Una proposta educativa pel Museu Arxiu Tomàs Balvey

altres coses, publicar material al seu canal de Youtube. Un dels exemples que ens ha donat la Vanessa Rojas és la filmació d'unes performances en relació a l'exposició temporal en curs: "Jamais Óscar Domínguez Pablo Picasso"⁵² Emmanuel Guigon, director del Museu Picasso, ens explica l'exposició per tal de que el públic la pugui gaudir des de casa. D'aquesta manera s'aconsegueix apropar al públic d'una manera virtual. Hem inclòs aquesta pràctica dins el nostre recull d'activitats educatives ja que no només pot ser usada pel o la visitant adulta, sinó que també pot servir com a càpsula pels i les docents que vulguin treballar aquesta mostra a l'aula. A més, en el seu canal, de Youtube no només hi trobem publicacions en relació a l'exposició esmentada sinó que també hi han vídeos sobre conservació, webinars, explicacions de la col·lecció permanent, etcètera. Material que si es volgués, es podria fer servir a l'aula com a eina de suport (Il·lustració 14).

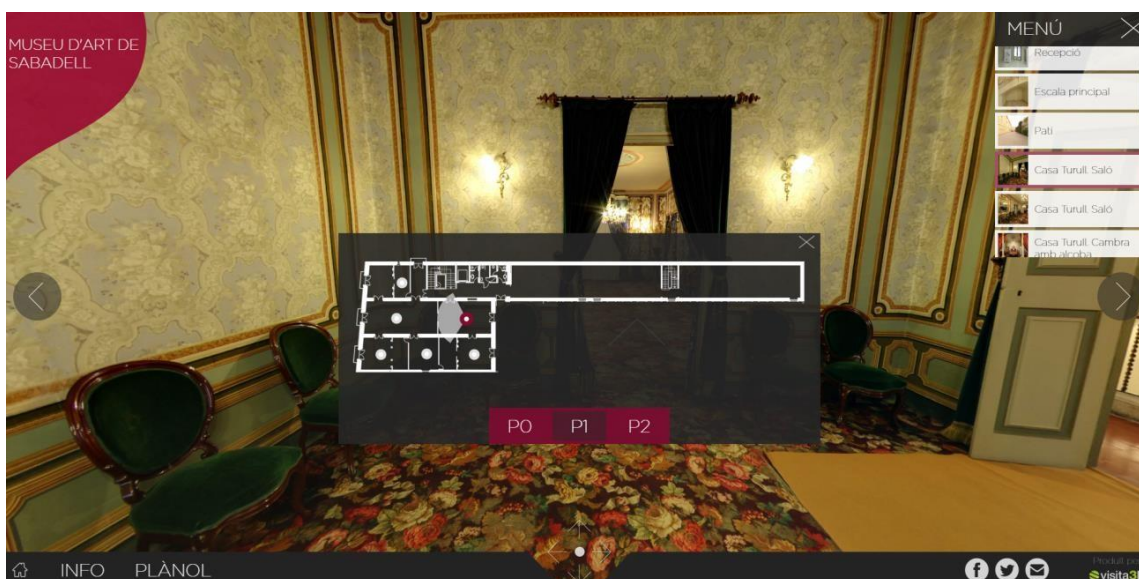


Il·lustració 14. Retall de pantalla del video "Qui és qui a "Las Meninas" de Picasso?" del canal de YouTube del Museu Picasso de Barcelona.

⁵²Barcelona Cultura. "Exposició Jamais. Óscar Domínguez i Pablo Picasso" [en línia] 4 d'agost del 2020 [Consultat el 17 de febrer del 2021] Disponible a: <https://www.youtube.com/watch?v=5gkVzCnlBiU>

El mateix succeeix al Museu d'Art de Cerdanyola. Les ofertes de tallers s'han vist traspassades al mode digital degut a que les restriccions no els permetien fer-les presencials. És per això que trobem un seguit de vídeos penjats a la seva pàgina de YouTube on hi ha diverses activitats online. Son gravacions curtes on s'explica com realitzar el taller, ja que d'aquesta manera els docents poden usar-los a les aules amb els i les infants.

Un altre recurs que s'ha utilitzat son les visites 3D. El Museu de Sabadell ha optat per obrir una entrada a la seva web i oferir un servei digitalitzat per a conèixer la col·lecció. Ho trobem dins l'apartat de "Visites". Si hi accedim hi veurem una sèrie d'activitats disponibles. La primera seria "Visita 3D"⁵³ (Il·lustració 15), la qual et permet visitar l'edifici de manera virtual, acompanyat d'explicacions de cada espai. Seguidament trobem "Audioguia", un apartat amb 16 explicacions enregistrades – d'entre 1 i 3 minuts aproximadament – sobre diferents temàtiques que trobem al museu: La Casa Fàbrica, Sabadell del segle XIX, Academicismes del segle XIX, Paisatge, etcètera.



Il·lustració 15. Retall de pantalla de la visita 3D de la web del Museu de Sabadell.

Veiem com aquest tipus de recursos no formen part de manera directe d'un programa educatiu pensat per a les escoles, sinó que podrien entendre's com a material didàctic, eines per l'equip docent alhora de treballar els museus des de l'aula.

⁵³Museu d'Art de Sabadell. "Tours virtuals" [en línia] 2020 [Consultat el 20 de febrer del 2021]
Disponible a: <http://sabadell-cultura.visita3d.com/tours-virtuals/museu-art-sabadell/#p=carrer>

El Museu de Cardedeu també va optar per l'enregistrament d'algunes activitats per tal de mantenir el vincle amb el públic durant el confinament. Cal esmentar però, que el MATBC ha tingut sempre molt en compte el recurs del vídeo (Il·lustració 16), ja que gràcies al suport fidel de Radio Televisió de Cardedeu, sempre s'han enregistrat les activitats que es duïen a terme al museu. És per això que podem establir un nexa directe entre aquest recurs i el nostre cas d'estudi.

Fem gel d'Aloe Vera Taller familiar



Il·lustració 16. Taller "Fem gel d'Aloe Vera. Taller Familiar". Retall de pantalla de l'apartat "Videos" del Museu Arxiu Tomàs Balvey de Cardedeu.

Tallers en *streaming*

Una altre manera de suplir la presencialitat ha estat oferir tallers en *streaming*. Ja que un gran nombre d'escoles no es poden desplaçar al museu, aquestes activitats en directe permeten fer-les a temps real, amb un educador o educadora que va donant les pautes. Exemple d'aquest fet seria el CaixaFòrum de Barcelona. Una de les qüestions que han tingut en compte alhora de repensar les seves activitats, ha estat tenir present que els visitarien menys escoles, ja que els centres que provenen de fora de la ciutat haurien

d'utilitzar el transport públic per desplaçar-se. Per aquest motiu han treballat, sobretot, amb les que poden arribar al centre a peu o les que hi van en autocar privat. Pel que fa a les activitats de l'auditori (espectacles i cinema-debat) s'han hagut de cancel·lar degut a que no es poden ajuntar diversos grups bombolla. De cara el segon trimestre s'han fet pilotatges de tallers en *streaming*, tenint per una banda el grup classe a l'escola i per l'altre els dinamitzadors i dinamitzadores de l'activitat al CaixaFòrum. Les sessions de cinema-debat també s'han passat al mode online per tal que hi pugui participar més d'un grup escolar de diferents centres i poblacions.

Una altre de les institucions que ofereixen activitats en directe és el Museu de Badalona, posant en marxa el projecte “El Museu en línia⁵⁴” (Il·lustració 17). Ha consistit en donar els continguts pedagògics a través de la plataforma Zoom, considerant que per la versatilitat del tipus de proposta i pel volum d'alumnes que es connecten, és la manera més adient. Les sessions solen durar aproximadament una hora i les propostes han estat creades tenint en compte el currículum de ciències socials, responen a les necessitats de les competències bàsiques, anant des del cicle mitjà fins a batxillerat. Algunes de les sessions que s'han dut a terme son: “Quin embús el decumanus!”, “Quan érem rics. L'economia del vi de Baetulo”, “Saps què diuen al fòrum? Fake news a la romana”; o “Que la terra et sigui lleu. El ritual del comiat”



Il·lustració 17. Retall de pantalla de la web del Museu de Badalona on hi apareixen algunes activitats ofertades a l'apartat “Museu en línia”.

⁵⁴Museu de Badalona. “Museu en línia” [en línia] 2020 [Consultat el 5 de febrer del 2021] Disponible a: <https://www.museudebadalona.cat/museu-en-linia/>

El Museu d'Arqueologia de Girona també ha apostat pel *streaming*. Han adaptat les activitats al mode online penjant recursos virtuals a la web com a complement per l'equip docent. Si entrem dins l'apartat "Agenda" de la web del MAC Girona hi trobem la proposta educativa del 2020-2021. Pel que fa l'àmbit virtual hi apareixen les "Activitats presencials en línia"⁵⁵. A través d'una plataforma digital, l'educador o educadora podrà interactuar amb l'alumnat per realitzar l'activitat. Per una banda son de caire presencial ja que l'equip es troba presencialment al museu – podent fer servir allò necessari per fer el taller – però per altre banda també son en línia, ja que la interacció amb l'alumnat es fa a través d'una videoconferència. Abans de realitzar l'activitat, els nens i nenes reben els materials necessaris a l'escola per a que puguin realitzar-la. S'ofereixen tres tallers orientats en: la prehistòria, el món romà i el món medieval.

Un altre recurs ofertat és la "Visita teatralitzada virtual"⁵⁶ (Il·lustració 18), que consisteix en un recorregut històric pel monestir. Els monjos expliquen en primera persona és la seva vida, des de la vessant teatral. L'equip educatiu del museu serà el que interactua tant amb els i les alumnes a nivell virtual com amb els monjos. És una activitat pensada per educació primària, secundària, batxillerat i per universitats.



Il·lustració 18. Retall de pantalla de l'entrada a la web "Visita teatralitzada Virtual" del MAC Girona.

⁵⁵MAC Girona. "Activitats presencials en línia" [en línia] 2020 [Consultat el 13 de febrer del 2021]
Disponible a: <http://www.macgirona.cat/Apren/Activitats-didactiques/Activitats-presencials-en-linia>

⁵⁶MAC Girona. "Visita teatralitzada virtual" [en línia] 2020 [Consultat el 13 de febrer del 2021]
Disponible a: <http://www.macgirona.cat/Apren/Activitats-didactiques/Activitats-presencials-en-linia/Visita-teatralitzada-virtual>

2.2.2 Traslladant la presencialitat

- Maleta didàctica viatgera

Un altre recurs que hem vist que s'utilitza arran de la situació pandèmica ha estat la maleta didàctica viatgera (Il·lustració 19). Solen ser eines pedagògiques pensades com a complement per a les escoles que ja es duïen a terme abans de l'època còvid. De totes maneres considerem important esmentar-lo ja que – tot i que no sigui un recurs creat per solucionar la crisi arran de la pandèmia – moltes institucions n'ofereixen. Les institucions analitzades que treballen amb la possibilitat de llogar la seva maleta didàctica són: el Museu de Lloret, el Museu d'Arenys de Mar, el Museu d'Història de Catalunya, el Museu Episcopal de Vic, el Museu d'Art Jaume Morera, el Museu de Badalona i el Museu de Manresa. No podem tenir accés als continguts de les maletes ja que no es troben a les seves webs, però sí que podem extreure que, pel que ens han anat comentant, totes estan destinades a aportar materials, propostes de descoberta i aprofundiment, fitxes com a pauta pel treball i, fins i tot, propostes de jocs per treballar a l'aula.



Il·lustració 19. Retall de pantalla de la nova maleta pedagògica "Celebrem la sexualitat" ofertada a la web del Museu de Badalona.

- L'educador@ a l'escola

Una altra manera de resoldre la relació museu-escola en temps de còvid ha estat el trasllat de l'equip del museu a l'aula. Moltes escoles han optat per recursos que no tinguessin a veure amb la presencialitat, degut a que per qüestions d'aforament, les institucions museístiques no poden garantir la seguretat de tota la classe. Alguns museus

segueixen treballant amb grups bombolla, però les visites a les institucions per part del centre educatiu han anat a la baixa. És per això que, en alguns museus del nostre estudi, s'ha optat per traslladar l'educador o educadora del museu a l'escola. Aquests han estat el Museu de Cerdanyola, el Museu de Tortosa, el Museu de Mataró, el Museu de Ciències Naturals i el Museu Episcopal de Vic.

Havent fet un recull sobre algunes de les propostes educatives efectuades pels museus amb els que hem tingut contacte, podem concloure que els treballadors i treballadores dels departaments educatius han tractat de superar el repte de mantenir la relació museu-escola tot repensant la seva oferta pedagògica. Com dèiem al principi de l'estudi, la Còvid-19 a afectat d'una manera molt important les institucions museístiques catalanes, però alhora ha tret la part més creativa i resolutiva dels equips educatius. Tenint en compte les estadístiques, la majoria de museus no disposen de personal especialitzat en xarxes però tot i així, els departaments didàctics han apostat – en la majoria dels casos – per la vessant on-line. Això ens mostra com la digitalització de les col·leccions, la creació d'activitats per a nens i nenes, l'enregistrament dels tallers o l'elaboració de concursos de preguntes han estat algunes de les eines que han mantingut units els llaços museu-escola.

3. MATBC: un museu per explorar

El Museu Arxiu Tomàs Balvey és un museu de territori situat al poble de Cardedeu, a la comarca del Vallès Oriental. La seva seu és el Casal Daurella⁵⁷, una de les primeres cases d'estiueig construïdes al municipi. El discurs del museu gira entorn al seu element més singular: l'antiga farmàcia de la família Balvey. Formada per un mobiliari del 1780, està equipada amb més de 200 pots de ceràmica estil imperi. Però abans de seguir parlant de la institució, hem de fer un petit apunt històric sobre el poble.

La vila de Cardedeu té els seus orígens en l'època medieval. La primera notícia històrica que trobem data del 914, on el poble s'anomenava *Carotitulo*. El nucli, però, no es va consolidar fins l'any 1272 quan Jaume I li va atorgar la carta de poblament, fent que el poble pogués construir muralles, celebrar una fira anual i tenir un mercat

⁵⁷El Casal Daurella va ser construïda per la família Arenes el 1848, sent venuda el 1907 al Sr. Daurella. El 1973 el propietari la va cedir a l'Ajuntament de Cardedeu amb una condició: que fos utilitzada com a centre d'activitats culturals. L'any 1975 es va inaugurar el que coneixem com el Museu Arxiu Tomàs Balvey.

municipal de caire setmanal. Uns anys més endavant, concretament el 1599, Cardedeu es va constituir

com a municipi autònom, deixant d'estar lligat a Vilamajor per convertir-se en braç de Barcelona. En aquell moment el poble constava d'uns 350 habitants, a diferència dels 250 en època medieval.

Un dels fets que marquen la història de la vila va ser l'anomenada Batalla de Cardedeu del 1808. L'hem de posar dins el context de la Guerra del Francès, quan les tropes espanyoles comandades per Vives i Reading van anar a buscar l'exèrcit imperial, amb la missió de trencar el setge a les tropes franceses situades a Barcelona. El terreny escollit per fer la batalla va ser entre els termes de Cardedeu i el poble veí, Llinars del Vallès. Tot i així, no va ser fins el segle XIX que Cardedeu ja podrà ser anomenat una vila moderna.⁵⁸ Cal d'entendre, però, que la comarca del Vallès Oriental tenia una forta base agrícola, on el creixement industrial no hi va ser un tret característic fins a finals del s. XIX. La transformació de la vila va anar lligada a dues qüestions: la proximitat amb Barcelona i la respectiva millora de les vies de comunicació, com les carreteres comarcals i les dues línies de ferrocarril. Aquests fets van provocar el que anomenarem el fenomen de l'estiueig.

Les classes benestants de Barcelona van convertir l'estiueig en una nova forma d'oci. Primerament les estades eren de caràcter terapèutic (degut al bon clima del Vallès) però ja entrat el segle XX, cercaven indrets per fer-hi llargues temporades de vacances. Aquest fenomen no només va succeir a Cardedeu, si no que també el trobem a la Garriga i l'Ametlla del Vallès. És per aquest motiu que aquests pobles van disminuir de manera progressiva el seu caràcter rural i agrari, on el fenomen de l'estiueig les va dur a un fort afavoriment del comerç, fortes relacions amb Barcelona, un gran desenvolupament de serveis i la incorporació de les noves tendències arquitectòniques de la capital: el Modernisme. Concretament a Cardedeu es van construir torres modernistes (Il·lustració 20) amb grans jardins que avui en dia encara conservem. Els

⁵⁸Ajuntament de Cardedeu. "Cardedeu. Història" [en línia] 19 de novembre del 2010 [Consultat el 20 de gener del 2021] Disponible a: <http://www.cardedeu.cat/el-municipi/cardedeu/historia/>

arquitectes encarregats de dur a terme aquests edificis per petició dels estiuejants⁵⁹ van ser Eduard M. Barcells i Manuel Joaquim Raspall.



Il·lustració 20. Casa Viader, reforma del 1922 de l'arquitecte Manuel Joaquim Raspall per encàrrec de Marc Viader i Bas. Fotografia extreta de la web de la Fundació Viader.

3.1 Tomàs Balvey i Bas: l'origen del museu arxiu

Per tal de situar el museu i la figura de Tomàs Balvey hem de parlar, en primer lloc, de l'antic Casal Daurella. Es tracta d'una de les primeres residències d'estiueig d'estil eclèctic datada del 1848 i reformada el 1907 per petició del Dr. Josep Daurella. Actualment és la seu on es troba el MATBC. Ens situem a la Plaça Sant Joan, on antigament hi tenia lloc un antic casalt medieval enderrocat el 1915 per petició dels estiuejants. L'any 1973 el Sr. Santiago Daurella i Rull va donar la residència al municipi de Cardedeu amb la condició que s'hi instal·lés una institució cultural de caràcter local. L'edifici com a museu es va inaugurar el 6 d'abril del 1975. El museu s'obriaria al públic els dissabtes a la tarda i diumenges al matí. No va ser fins el 1995 – gràcies a que anteriorment es van aprovar uns nous Estatuts del Patronat Municipal del Museu i es van iniciar els treballs de l'inventari i la documentació – que el Museu Arxiu

⁵⁹Era coneguda la dita *Tenir un palco al liceu i una torre a Cardedeu*. Ens fa entendre que les famílies burgeses que anaven a estiuejar a Cardedeu tenien un gran poder adquisitiu. A més a més, no solien relacionar-se amb els vilatans més enllà d'algunes trobades per a jugar a futbol.

Tomàs Balvey es va inscriure en el registre de Museus de la Generalitat de Catalunya amb el núm. 71 dins la categoria de Museus Locals. El març del 2001 es van inaugurar noves dependències i es va incrementar el nombre de personal dedicat a la institució tot iniciant-se una nova etapa. Es van començar a programar activitats diverses així com l'ampliació dels serveis i l'horari d'obertura al públic.

Un cop situats, ja podem parlar de la col·lecció del museu i els seus orígens. Començarem citant a Tomàs Balvey i Bas: “De Museu, jo ja n’havia començat un, cinquanta anys enrere, pel meu compte, servint-me en part de les robes antigues que havia heretat dels meus familiars. Mes, quan ja traspassà, per la seva importància, el qualificatiu de col·lecció particular, prenent en justícia el de Museu, i encara mes el d’Arxiu, per la molta documentació que havia aconseguit de les cases del terme, vaig donar-lo al poble, naturalment que mitjançant qualques condicions en el mes de desembre del 1944⁶⁰”.

Tomàs Balvey i Bas (Cardedeu 1865 – Cardedeu 1954) era fill d’una família d’apotecaris. Un ofici que va exercir a la farmàcia familiar de Cardedeu, sent l’últim representant de la llarga nissaga de farmacèutics. Un home mogut per ideals culturals i la recuperació de les tradicions locals, va formar una col·lecció privada que, amb el pas dels anys, va acabar esdevenint l’origen de la col·lecció permanent del Museu Arxiu de Cardedeu. No només va donar la seva col·lecció al poble sinó que també va cedir l’antiga farmàcia del s. XVIII, exposada també de forma permanent. És així com s’articula l’essència del museu, a partir de les donacions de Balvey.

A la sala 3 del museu, sent també l’últim pis, hi trobem l’exposició “Tomàs Balvey col·leccionista. Col·lecció de col·leccions” (Il·lustració 21). En aquest espai es pretén explicar la faceta humanística del personatge i l’origen de les seves col·leccions tan variades. Son objectes ordenats per temàtiques i podríem dir que es classificarien en dos grans àmbits: el món científic i el món quotidià. Dins el primer hi trobaríem col·leccions de numismàtica, arqueologia, etnologia, paleontologia i ciències naturals. La segona consta d’una selecció d’objectes de ceràmica, indumentària, d’ús domèstic, d’ús religiós, d’art i decoració i testimonis de finals del s. XIX. Tots els objectes son

⁶⁰BALVEY i Bas, Tomàs. *La Vida d’un cardedeuenc: en Tomàs Balvey i Bas. Antecedents biogràfics*. Gràfiques Garrell, Granollers, 1955.

mostrats en vitrines que van acompanyades de notes del mateix Balvey, fent que l'espectador pugui dialogar directament amb la personalitat del col·leccionista.⁶¹



Il·lustració 21. Exposició permanent de la 3ª planta del MATBC: "Tomàs Balvey i Bas col·leccionista. Col·lecció de col·leccions.". Fotografia extreta de la web del Museu Arxiu Tomàs Balvey.

Un pis per sota, a la sala 2, hi trobem diverses exposicions. Pel que fa la permanent, trobem la mostra "Farmàcia Balvey. Salut i remeis als segles XVIII i XIX" (Il·lustració 22) Aquesta exposició és l'element més singular del museu. És l'antiga farmàcia rural de la nissaga Balvey formada pel mobiliari original del 1780 i amb més de 200 pots de farmàcia del 1827.⁶² Actualment, en temps de còvid, hi trobem una corda que no permet el pas. No es poden recórrer amb llibertat els racons i vitrines que ofereix la farmàcia, però sí que es pot escoltar una locució en català, castellà, anglès o francès que ajuda al o la visitant a completar l'exposició. Aquest recurs no s'ha incorporat ara, sinó que ja el trobàvem en època pre-còvid. Tampoc es pot visitar la galeria que precedeix

⁶¹MATBC. "Tomàs Balvey col·leccionista. Col·lecció de col·leccions" [en línia] [Consulta el 23 de gener del 2021] Disponible a: <https://museudecardedeu.cat/exposicions/tomas-balvey-colleccionista-colleccio-de-colleccions/>

⁶²MATBC. "La farmàcia Balvey. Salut i remeis als segles XVIII i XIX" [en línia] [Consulta el 23 de gener del 2021] Disponible a: <https://museudecardedeu.cat/exposicions/la-farmacia-balvey-salut-i-remeis-als-segles-xviii-i-xix/>

l'exposició, on hi ha tot un passadís tàctil amb informació de productes típics del poble com la "Ratafia de la iaia Maria" o les diferents plantes remeieres que trobem al jardí.

Aquesta part de l'exposició aniria enllaçada amb el jardí de la planta baixa, és per això que farem un salt cap allà.



Il·lustració 22. Exposició permanent de la 2ª planta: "Farmàcia Balvey". Fotografia extreta de la web del Museu Arxiu Tomàs Balvey.

El jardí del museu (Il·lustració 23) és un espai dedicat a les plantes remeieres i els espècimens medicinals. És presentat com una sala més al aire lliure, complementant la temàtica central del museu: el món de la salut i dels remeis. Tal i com s'explica des del museu, el jardí tindria tres funcions bàsiques: funció didàctica (amb un programa pedagògic orientat als grups escolars i una visita guiada), materials didàctics i tallers complementaris. Pel que fa a les plantes que hi trobem tindriem la nimfea, el lliri groc, l'alfàbrega o el galzeran, entre altres⁶³. Entenem que l'exposició permanent de la sala 2 i aquest espai expositiu exterior van profundament lligats. Tot i així, en el segon pis hi ha dues exposicions de llarga durada que val la pena esmentar.

⁶³MATBC. "El jardí" [en línia] [Consulta el 23 d'agost del 2021] Disponible a: <https://museudecardedeu.cat/museu-arxiu/el-jardi/>



Il·lustració 23. Jardí del Museu Arxiu Tomàs Balvey. Fotografia extreta de la web del Museu Arxiu Tomàs Balvey.

A l'inici de la segona planta ens trobem amb la mostra anomenada “Cardedeu. Mirant al passat, teixint futur”. Està pensant com un espai d'interpretació del territori i la història de Cardedeu on el públic pot conèixer el patrimoni cultural i natural a partir de la participació activa. Un dels elements que permeten aquesta visita de caire experimental serien els elements de gamificació⁶⁴. Amb la col·laboració de l'Oficina de Patrimoni de la Diputació de Barcelona, l'espai està adaptat incloent cartelles en Braille i petites vídeo-càpsules amb codis QR per descarregar. L'exposició s'estructuraria a partir de tres eixos principals: el territori, el benestar i la salut, i l'estiueig. El primer de tots situa el territori davant del públic, a partir de la natura i la història combinant imatges del poble i objectes del fons del MATBC. El benestar i la salut seria representat per la farmàcia ja esmentada, complementada amb plafons explicatius i il·lustracions sobre com eren les farmàcies antigament. Finalment, a la zona de la galeria s'hi troba l'àmbit de l'estiueig i dels sentits on el visitant pot tocar, olorar i veure elements que descriuen el poble.⁶⁵

⁶⁴La gamificació és l'ús de tècniques i dinàmiques pròpies dels jocs i l'oci amb l'objectiu de potenciar la creativitat, l'aprenentatge i la productivitat.

⁶⁵MATBC. “Cardedeu mirant passat teixint futur” [en línia] [Consulta el 23 d'agost del 2021] Disponible a: <https://museudecardedeu.cat/exposicions/cardedeu-mirant-passat-teixint-futur/>

Un cop surts de la galeria et trobes amb l'última exposició del segon pis: “Abans del primer petó” (Il·lustració 24). És una mostra temporal subvencionada per la Generalitat de Catalunya i feta en col·laboració d'ASIR Granollers i EAP Can Borràs de Cardedeu on es vol mostrar al públic adolescents el perill de la pornografia. El discurs gira entorn a la problemàtica que causa la manca d'educació sexual als centres educatius. Això provoca que un adolescent busqui informació sobre sexualitat a webs pornogràfiques que no estan pensades, ni de bon tros, com a eina educativa. L'exposició no pretén llençar un missatge de prohibició de l'ús de dites pàgines d'internet, sinó ensenyar com fer-ne ús i ser crític amb la ficció pornogràfica⁶⁶. Entenem que dita exposició entraria dins del discurs de benestar i salut que gira entorn a tota aquesta segona planta.



Il·lustració 24. Exposició temporal de la Sala 2: "Abans del primer petó". Fotografia extreta de la web del Museu Arxiu Tomàs Balvey.

⁶⁶MATBC. “Abans del primer petó” [en línia] 2020 [Consulta el 25 de gener del 2021] Disponible a: <https://museudecardedeu.cat/exposicions/abans-del-primer-peto/>

4. Empremses

La planta baixa del MATBC està dedicada a les exposicions temporals, sovint s'hi mostren els i les artistes locals contemporànies, dins del projecte anomenat Cardedeu amb l'Art Vigent. Aquest projecte té el seu origen a l'any 2000 havent passat diverses exposicions d'artistes consolidats. La voluntat gira entorn a dues branques: el descobriment i aprenentatge dels llenguatges artístics i creatius de la nostre contemporaneïtat i la comunicació visitant-artista. A més, el projecte ha esdevingut un recurs pedagògic per a les escoles del territori i d'altres dins l'àrea metropolitana tant a nivell infantil com universitari. Algunes de les exposicions que s'hi ha dut a terme han estat; “Why?” De Carme Solé Vendrell; “Coneix-te a tu mateix, per trobar-te t'has de conèixer” de Sabala; o l'exposició de les escultures de l'artista Pep Borràs.

Des de fa més de 10 anys Cardedeu amb l'Art Vigent ha esdevingut un recurs pedagògic pels escolars, sent un projecte que permet compartir experiències entre els i les infants i l'artista al museu, a partir de visites i tallers de creació. D'aquesta manera el Museu Arxiu Tomàs Balvey ha teixit relacions sòlides amb les escoles del poble, qüestió que cal tenir en compte alhora d'elaborar el nostre projecte.

L'exposició vigent anomenada “Empremses gràfiques” no s'emmarca dins el projecte Art Vigent – ja que és l'exposició d'estiu – però comparteix alguns dels valors del projecte com el fet de dedicar la planta baixa a artistes contemporànies amb llarga trajectòria, una d'elles sent artista local. Al ser una mostra que s'inicia l'11 de juny i acaba el 12 de setembre, les escoles no hi col·laboren de manera directe. D'aquesta manera la voluntat d'elaborar un projecte pedagògic no és fruit de la necessitat escolar sinó de l'ànim de mantenir el nexa d'unió amb les i els infants del poble durant tot l'any. Això ens permet no haver de cenyir-nos a un currículum escolar concret, sinó poder idear activitats d'una manera més lliure i creativa.

En aquest apartat del treball, explicarem qui forma part i en què consisteix el col·lectiu Empremses de dones per després poder explicar la mostra. Considerem important incidir en l'exposició ja que ha estat el nostre cas d'estudi alhora d'elaborar les activitats i, sense ella, no es podran entendre els valors i objectius del projecte pedagògic que pretenem presentar.

4.1 Empremtes de dones

Empremtes de dones és un col·lectiu nascut amb la voluntat de reunir un grup de dones artistes residents a Catalunya que s'expressen mitjançant la disciplina del gravat. La iniciativa la va dur a terme l'artista gravadora Alicia Gallego, i les artistes que s'hi han unit són: la Neus Colet, la Rosa Permanyer i la Pilar Masip (Il·lustració 25). El fet de teixir aquesta xarxa entre elles va ocasionar que poguessin intercanviar no només punts de vista alhora de compartir diferents obres gràfiques, sinó també les va conduir a reflexionar sobre la situació d'aquesta disciplina en l'actualitat. Consideren que el gravat és un llenguatge actiu i vital, una disciplina molt heterogènia tant a nivell visual com en la manera de ser aplicada. Aquest conjunt multifacètic ocasiona que encara tingui una gran vigència en el camp artístic contemporani⁶⁷.

El seu ànim de treballar en col·lectiu les ha dut a realitzar propostes a altres països. Han tingut un fort vincle amb les artistes argentines degut a que una de les integrants, Alicia Gallego, és d'allà. Això les va dur a plantejar una sèrie de col·laboracions i exposicions amb dones gravadores d'aquest país. Des del 2009 han pogut mostrar el seu treball en diferents espais com el Casal de Vallromanes, el Centre d'Art de Cortxeres Borrell, el Centro Cultural Paseo del Buen Pastor, el Museo Provincial de Bellas Artes Timoteo E. Navarro, el Centre d'Exposicions Repentingny al Québec, a l'institut Cervantes de Toulouse o la Galeria Ronda de Barcelona⁶⁸.



Il·lustració 25. Fotografia extreta de la web "Empremtes de dones" on hi apareixen les quatre artistes i la seva obra.

⁶⁷Empremtes de dones. "Presentació" [en línia] 2009 [Consulta el 20 de març del 2021] Disponible a: <https://sites.google.com/site/empremtesd/catala>

⁶⁸Empremtes de dones. "Exposicions" [en línia] 2009 [Consulta el 20 de març del 2021] Disponible a: <https://sites.google.com/site/empremtesd/catala/exposicions>

. 4.1.1 Les artistes

Alicia Gallego

L'Alicia és nascuda a Buenos Aires l'any 1966, però porta residint a Barcelona des del 1992 (Il·lustració 26). Doctora en Belles Arts per la Universitat de Barcelona, està especialitzada en la tècnica del gravat. Ha participat tant en exposicions col·lectives com individuals, la majoria d'elles realitzades en el seu país natal. Ella va ser la que va dur la iniciativa alhora de crear el col·lectiu, ja que a Argentina el fet de treballar en grup és una tendència molt generalitzada. El llenguatge que



Il·lustració 26. Alicia Gallego, imatge extreta de la web d'Empremtes de dones.

més utilitza és la tècnica més antiga del gravat: la xilografia. La mateixa artista esmenta que en una era on el suport digital és el centre de tot, el seu esperit romàntic – o rebel – li diu que treballi amb aquesta tècnica. Per ella, buidar la superfície amb la gúbia genera uns contrastos que dialoguen sobre el fons texturat. Sol treballar amb formes corbes (Il·lustració 27) que, un cop traspassades al paper, creen un missatge expressiu i contundent. Recentment ha incorporat la figura d'animals dins la seva obra com poden ser peixos o bé ocells, a banda d'una reflexió sobre les deixalles que generem en els seus hàbitats, com podrien ser les mascaretes que es llencen al mar⁶⁹.



Il·lustració 27. Montículos II, 2009 / La Sospecha, 2009 / Visión del Montículo, 2009. Xilografies – paper superalfa de 76 x 56 cm. Tiratge de 10 exemplars. Fotografia extreta de la web d'Empremtes de dones.

⁶⁹Empremtes de dones. “Alicia Gallego” [en línia] 2009 [Consulta el 20 de març del 2021] Disponible a: <https://sites.google.com/site/empremtesd/catala/artistes/alicia-gallego>

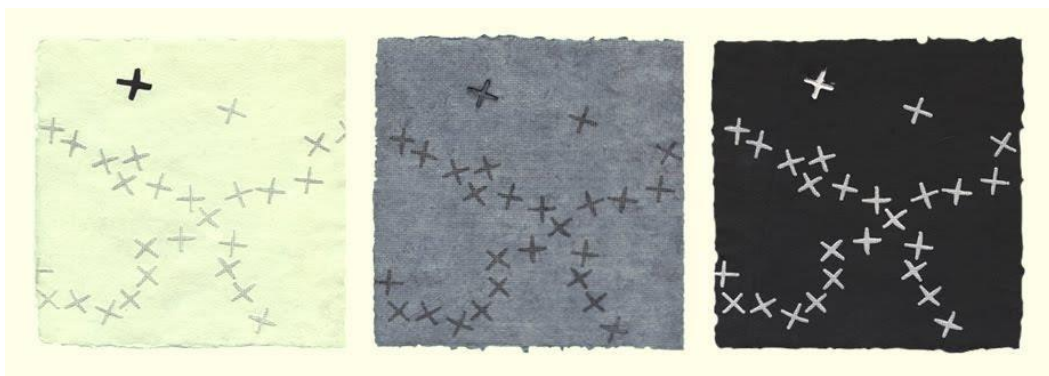
Neus Colet

La Neus és una artista catalana nascuda a Barcelona l'any 1963 (Il·lustració 28). Llicenciada en Belles Arts en l'especialitat d'Escultura per la Universitat de Barcelona. L'any 2000 es va especialitzar en gravat a l'Escola d'Arts i Oficis de la Diputació de Barcelona. Treballa ambdós llenguatges i això es veu traduït a les seves obres. El metall, el paper, el ferro, la petita escala, el joc, elements seriatos, relleus de temples clàssics, l'austeritat, la precisió... totes aquestes qüestions són les que determinen l'esperit de les obres de la Neus Colet, que solen combinar els blancs, grisos i negres, les marques d'aigua i el paper fet a mà (Il·lustració 29).



Il·lustració 28. Neus Colet. Fotografia extreta de la web *Empremtes de dones*.

Ha participat també en exposicions col·lectives, individuals i fires. La majoria de mostres han tingut lloc en el territori català, tot i que també ha exposat a Madrid, Saragossa i Angers. Amb el col·lectiu *Empremtes de dones* també ha exhibit a Eivissa, Alacant, Sant Miguel de Tucuman i Buenos Aires, entre altres⁷⁰.



Il·lustració 29. Seqüència de marca d'aigua V, 2011. Colagraph i gofrat – paper fet a mà de 20x20cm sobreimpressió a dues tintes.

⁷⁰Neus Colet. “Sobre mi” [en línia] [Consultat el 19 de març del 2021] Disponible a: <https://sites.google.com/view/neuscolet/catal%C3%A0/biografia>

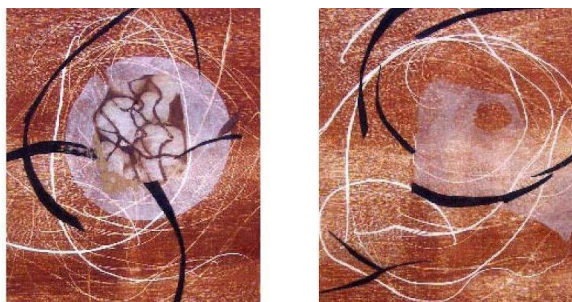
Pilar Masip

La Pilar és una artista nascuda a Barcelona l'any 1951 (Il·lustració 30). Va realitzar estudis de pintura, escultura i gravat a l'Escola Massana. Des de l'any 2001, imparteix classes de gravat al seu taller. També forma part de la direcció i coordinació de l'Associació Cultural Besllum. La seva creativitat s'expandeix per diferents repertoris de tècniques: collage, xilografia, gravat en sec, tècniques japoneses... La natura és una qüestió que es troba present en totes les seves obres i és que el seu interès rau en descobrir noves maneres d'entendre el paisatge (Il·lustració 31). Tal i com diu l'artista Antoni Ibáñez: “en l'obra de l'artista s'hi aprecia: la seva sensibilitat cromàtica i compositiva i es fa patent em força la sensibilitat creativa de l'autora. Pau, equilibri i reconciliació amb la natura”⁷¹.



Il·lustració 30. Pilar Masip. Fotografia extreta de la web *Empremtes de dones*.

Un dels temes recurrents en l'artista és el bosc. Aquell espai que en ocasions s'incendia i provoca que les escorces dels arbres adoptin formes recargolades i curioses. A banda de la seva participació en exposicions col·lectives i individuals, cal destacar que té obra permanent a la Biblioteca de La Roca del Vallès, el Garraf i Olèrdola, al Museu d'Arqueologia de Catalunya i a l'Ajuntament de Vallromanes⁷².



Il·lustració 31. Ritmes I, 2007 / Ritmes II, 2007. Xilografia amb elements de reserva, collage i tinta xinesa. paper Grava-art de 75x55cm. Tiratge d'un exemplar. Fotografia extreta de la web *Empremtes de dones*.

⁷¹Empremtes de dones. “Pilar Massip” [en línia] 2009 [Consulta el 20 de març del 2021] Disponible a: <https://sites.google.com/site/empremtesd/catala/artistes/pilar-masip>

⁷²Pilar Masip. “Currículum”, [en línia] [Consultat el 20 de març del 2021] Disponible a: <http://www.pilarmasip.com/pilar.php>

Rosa Permanyer

Artista nascuda a Sant Feliu de Codines l'any 1955 (Il·lustració 32). Graduada en Arts i Oficis en l'especialitat d'interiorisme, s'ha format artísticament en diversos tallers de gravat i a l'Escola Eina de Barcelona. Fundadora i professora del Taller d'Art Municipal Hugué de Caldes de Montbui des del 1980, imparteix classes tant per a nens com per adults. És professora de cursos monogràfics de gravat i estampació al Cercle Artístic de Sant Lluc de Barcelona i col·labora de manera esporàdica amb la UAB⁷³.



Il·lustració 32. Rosa Permanyer. Fotografia extreta de la web *Empremtes de dones*.

Li interessen els procediments del gravat no tòxic, tot experimentant amb vies d'aproximació a fórmules més respectuoses amb el medi ambient. L'ús del color dins la seva obra és molt freqüent, tenint una fixació pels colors turqueses i els vermells (Il·lustració 33). L'arquitectura urbana, la figura humana o el paisatge seran temàtiques recurrents en la seva obra⁷⁴.



Il·lustració 33. Ombres, 2009. Aiguafort i fotogratat - Paper 19x19c. Fotografia extreta de la web *Empremtes de dones*.

⁷³Empremtes de dones. "Pilar Massip" [en línia] 2009 [Consulta el 20 de març del 2021] Disponible a: <https://sites.google.com/site/empremtesd/catala/artistes/rosa-permanyer>

⁷⁴Rosa Permanyer. "Rosa Permanyer Lloveras", [en línia] [Consultat el 21 de març del 2021] Disponible a: <http://www.rosapermanyer.org/intro.html>

Judit Gil

Artista nascuda a Barcelona l'any 1973 (Il·lustració 34) Llicenciada en Belles Arts per la Universitat de Barcelona, va especialitzar-se en art teràpia a l'Institut National d'Expression, Création d'Art et Thérapie de París. El 2005 va descobrir el món del gravat sent, des de llavors, motiu de les seves investigacions i obres. Participa com a artista convidada a l'exposició "Empremtes gràfiques" ja que, a banda de



Il·lustració 34. Judit Gil. Fotografia proporcionada per la pròpia artista.

treballar amb el gravat, és resident a Cardedeu. La seva manera d'entendre l'art és com a eina de descobriment, transformació i regeneració. Treballa amb el collage – digital, en paper o pintura – els teixits, WINEPRESS, entre altres (Il·lustració 35).

Des de fa més de 20 anys la Judit compagina la docència artística amb la creació al seu taller, situat a Sant Antoni de Vilamajor. Té obra gràfica al fons d'art del Premi de Gravat el Caliu, a la unitat gràfica de la Biblioteca de Catalunya i en diverses col·leccions d'art particulars. Ha participat en algunes fires com UTOPIA MARKETS (2017) o Arts Libri-Feria del libro d'Arts Santa Mònica (2014-2011)⁷⁵.



Il·lustració 35. The Unsaid, 2019. Collage d'imatge digital, color i pintura. Fotografia extreta de la web de Judit Gil.

⁷⁵Judit Gil. "Judit Gil", [en línia] 2019 [Consultat el 4 de maig del 2021] Disponible a: <https://www.juditgil.com/>

4.2 “Empremtes gràfiques”

Així és com s’anomena la nova exposició d’Empremtes de dones pel Museu Arxiu Tomàs Balvey, comisariada per Ramon Casalé Soler, historiador crític i comissari. Situada a la planta baixa del museu, al llarg de les seves 5 sales, es pot gaudir d’un recorregut per a diferents obres gràfiques creades amb diverses tècniques gràficoplàstiques de les quatre artistes del col·lectiu i la incorporació de Judit Gil. Totes elles amb estils diversos comparteixen una passió per una de les tècniques més antigues: el gravat, que també ha estat molt treballat per artistes de gran renom com Durero, Rembrandt, Goya, Piranesi o Doré.

Com bé diu el comissari, en aquesta exposició hi trobem el recull de 12 anys de creacions on s’ha treballat el fotogravat, l’stencil, el collage, el gofrat i la litografia, la instal·lació, la xilografia, tamponatge, gum print, l’aiguafort, el collagraph o el treball i experimentació amb teixits. En la heterogeneïtat d’estils rau la riquesa creativa de l’exposició on cada artista s’expressa d’una manera molt particular. En aquest apartat comentarem què es troba en cada sala de l’exposició esmentant algunes de les peces que més il·lustrin el caràcter de cada artista. D’aquesta manera podrem traçar un fil conductor entre totes elles per després elaborar un enfoc adequat per als i les infants.

Aparador

Des de fora del museu es pot entreveure l’exposició amb la simulació d’un cortinatge creat a partir de paper japonès (Il·lustració 36 i 37). Cada una d’elles ha confeccionat diverses tires de paper subjectades per uns fils penjats del sostre. D’aquesta manera l’espectador o espectadora no pot veure què s’hi troba a dins però sí que pot veure – d’alguna manera – el caràcter que tindrà l’exposició. També hi trobem les paraules d’en Ramon Casalé i el títol de la mostra. El fet que hi hagi una gran cristallera facilita l’entrada del públic que, encuriós, entra al museu.



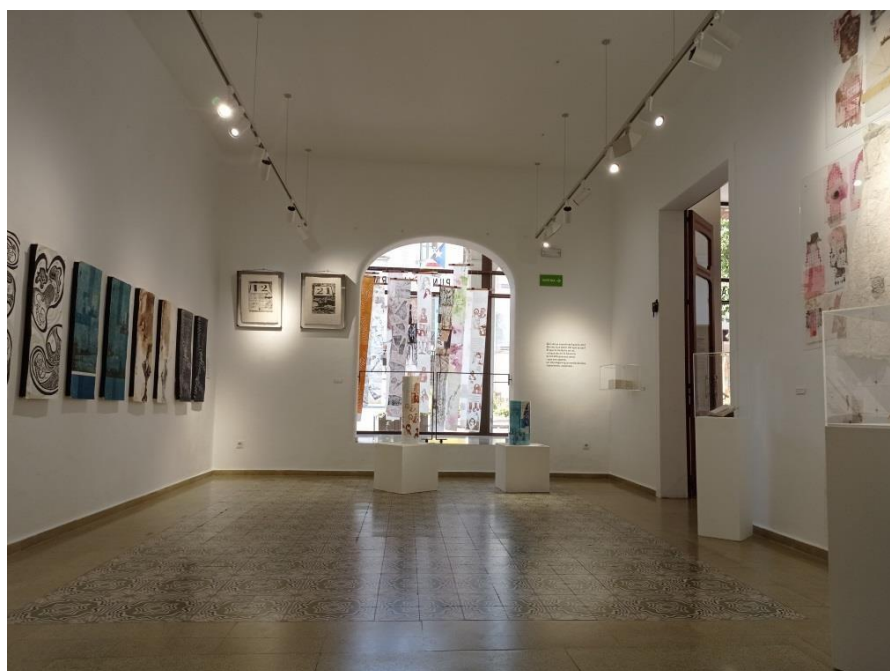
Il·lustració 36. Aparador del museu amb l’obra en col·laboració de totes les artistes de l’exposició. Creada expressament per al MATBC. Fotografia pròpia.

Museus – escola en temps de còvid al territori català
Una proposta educativa pel Museu Arxiu Tomàs Balvey



Il·lustració 37. Aparador del MATBC amb l'exposició "Empremtes gràfiques". Fotografia pròpia.

Sala 1



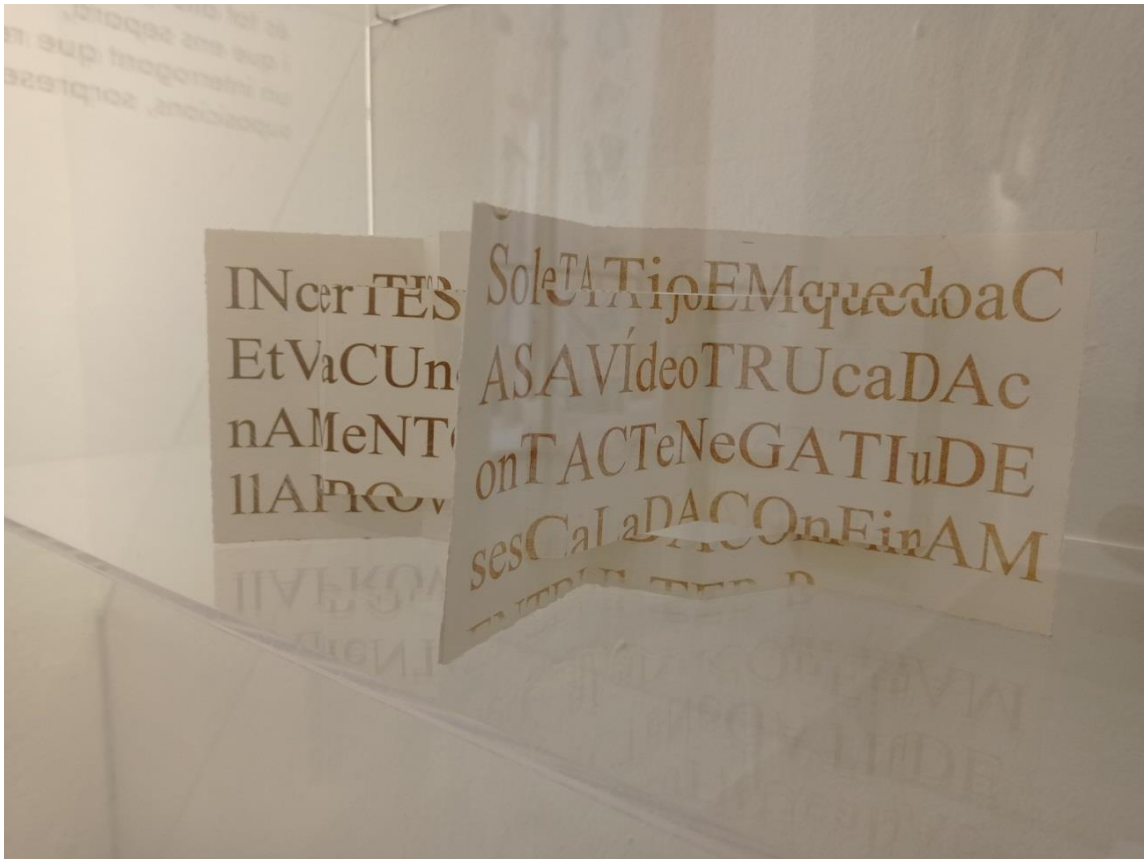
Il·lustració 38. Sala 1 de l'exposició "Empremtes gràfiques". Fotografia pròpia.

Ja en la primera sala de l'exposició se'ns presenta l'obra de les 5 artistes (Il·lustració 38). En una de les parets llargues hi trobem una altra obra conjunta on totes elles elaboren l'anomenat *Conjunt gràfic* (Il·lustració 39). Tot i ser una obra feta en col·laboració, les peces es van elaborar anys enrere i de manera individual. De tota manera, se'ns presenta el caràcter del col·lectiu. Cada una té un estil molt propi però al ser una peça on totes treballen amb un mateix material de suport – el paper japonès – i les mateixes mides, podem interpretar un nexa d'unió entre elles.



Il·lustració 39. Conjunt gràfic – Marca d'aigua I i III, Neus Colet (2011); El ritual de mis piernas I i II, Judit Gil (2018); Ciutat blaus I i II, Rosa Permanyer (2013-2015); Sense títol, Alicia Gallego (2013); Paisatge vertical, Pilar Masip (sense data). Fotografia pròpia.

Una altra obra que val la pena destacar d'aquesta primera sala és *Llibre d'artista paraules còvid* (Il·lustració 40), de Rosa Permanyer (2021). La Rosa, a banda d'ésser una gran aquarel·lista – cosa que podem veure en les seves altres obres – ens exposa algunes d'aquelles paraules que tant vàrem utilitzar en l'època del confinament domiciliari. No serà la única que faci referència a la Còvid-19 en la seva obra, tot i que cada una d'elles d'una manera molt diferent.



Il·lustració 40. Llibre d'artista paraules còvid, Rosa Permanyer (2021). Fotografia pròpia.

Per últim parlar de l'obra *Entre el recobriment i el descobriment* (Il·lustració 41) de Judit Gil (2021), feta amb collagraph i collage de papers i teixit. Una obra que ocupa la major part d'una de les parets laterals de la sala, Judit recrea la planta d'una catedral gòtica – concretament la Catedral de León – i a sobre d'aquesta ens mostra un vestit blanc. A banda i banda, hi trobem dues vitrines on se'ns hi presenten dos llibres amb escrits, esbossos i plantes de catedrals i una cita de l'artista:

“Hi ha alguna cosa de monumental en allò petit, en la figura humana i al inrevés, hi ha alguna cosa d'íntima, individual i petita en l'arquitectura gòtica monumental.”

Si ens fixem en el vestit, veiem com l'artista ha utilitzat el que serien les naus centrals i laterals de la catedral en planta com a patró per a confeccionar la peça de roba. Aquí trobem aquesta unió d'allò monumental i allò petit, com d'una arquitectura de grans dimensions hi pot sortir una peça tant petita com podria ser un vestit de núvia.



Il·lustració 41. Entre el recobriment i el descobriment, Judit Gil (2021). Fotografia pròpia.

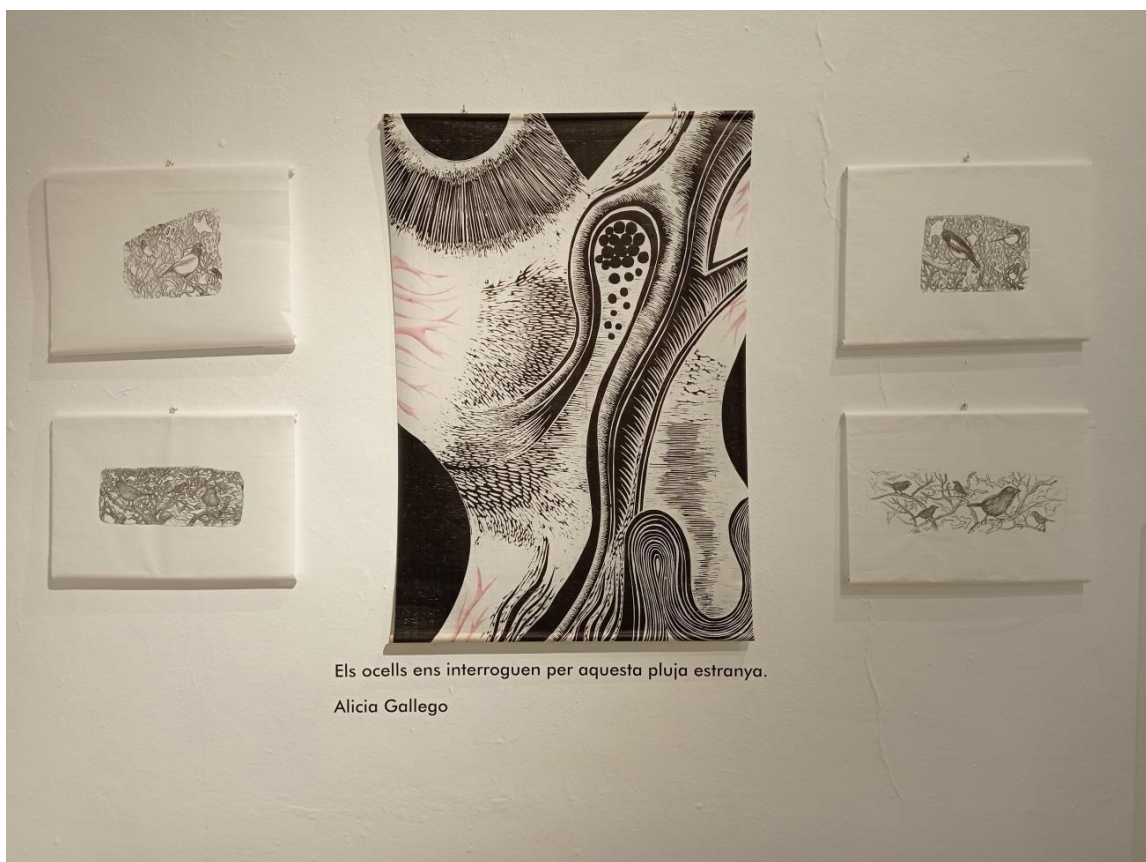
Sala 2



Il·lustració 42. Sala 2 de l'exposició Empremtes gràfiques. Fotografia pròpia.

En aquesta part de la mostra hi trobem l'espai dedicat a dues artistes: Alicia Gallego i Rosa Permanyer (Il·lustració 42). Per una banda tenim l'obra de la primera, que treballa sobretot a partir de la xilografia i la litografia. Acostumada a jugar amb la línia corba i les formes abstractes, l'Alicia comença a introduir la figuració a partir dels ocells i la deixalla. Veiem exposada una obra central *Arrels efímers I*, feta amb xilografia i estergit, on s'hi afegeix la cita de l'artista:

“Els ocells ens interroguen per aquesta pluja estranya.” (Il·lustració 43)



Il·lustració 43. *Arrels efímers I* (2021) / A banda i banda: *Plouen escombraries I, II, III i IV* (2021). Fotografia pròpia.

A banda i banda hi trobem 2 parells de papers japonesos amb els fragments de pedra litogràfica estampats, a partir de les litografies exposades també flanquejant la part central. Es tracten d'ocells col·locats a les arrels dels arbres amb un fons curvilini i la representació d'una pluja de deixalles. L'artista recuperarà aquesta temàtica amb una altre obra on hi trobem peixos en comptes d'ocells on el paisatge es converteix en un fons marí ple de mascaretes.

A l'altre paret hi trobem 18 peces fetes per Rosa Permanyer (II·lustració 44) anomenades *Espais oberts* (conjunt de 18 peces) fetes amb xilografia i litopolièster (2021). L'artista és la que més usa l'aspecte cromàtic, segons el comissari podria ser degut a la seva vessant aquarel·lista. Amb anterioritat solia pintar amb colors freds com els blaus o els turqueses, però recentment s'ha decantat pels tons vermellosos i taronges. En aquest conjunt veiem com els utilitza i els combina amb la tinta xina (II·lustració 45), tot dibuixant branques d'arbres i muntanyes elaborades amb una sola línia. Afegim un text de l'artista de l'exposició:

“Passejar pels camps i espais oberts com a necessitat per expressar els moments viscuts.

Trobar una branca a l'atzar i dibuixar grafismes com a plaer d'estirar tintes i estampar vermells. Construir els fons amb les formes i els colors com a jo creatiu, com a intuïció.

Després del confinament i la foscor, combinacions noves i espais en blanc son llibertat
lenta, esperança ambivalent i obertura fugissera”

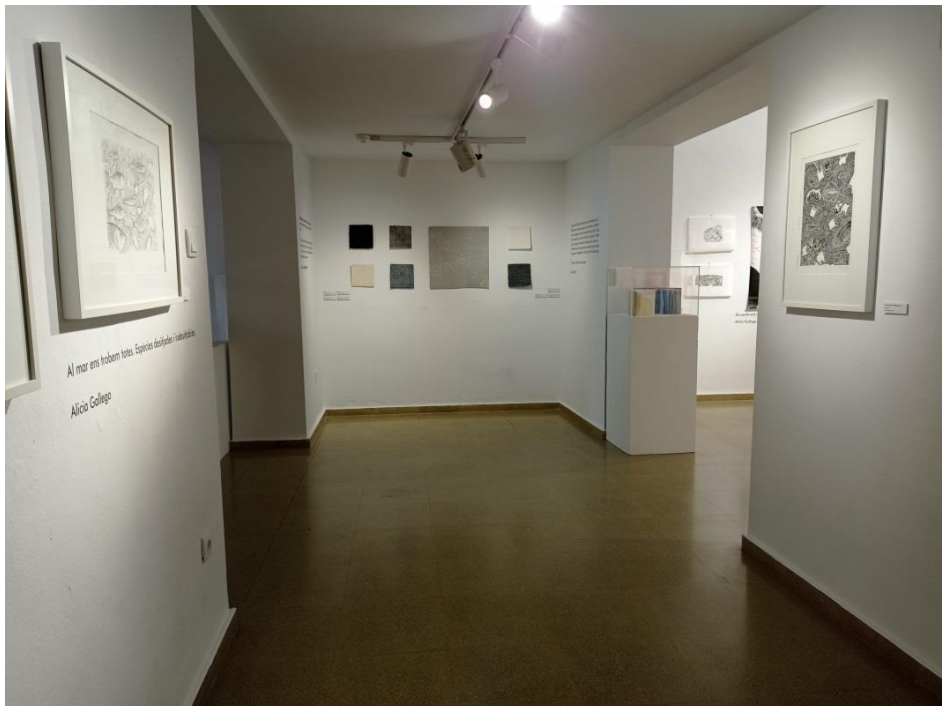


II·lustració 44. Espais Oberts (conjunt de 18 peces) xilografia i litopolièster, Rosa Permanyer (2021). Fotografia pròpia.



Il·lustració 45. Sèrie Espais Oberts, dibuixos preparatoris, Rosa Permanyer (2021). Fotografia pròpia.

Sala 3



Il·lustració 46 Sala 3 de l'exposició "Empremtes gràfiques". Fotografia pròpia.

Aquesta sala conté les obres de dues artistes: Alicia Gallego i Neus Colet (II·lustració 46). De la primera hi trobem l'obra que esmentàvem amb anterioritat, feta en litografia – i dues en xilografia – sobre un paisatge marí amb peixos i deixalles.

Ens centrem especialment però, en l'espai dedicat a l'obra de la Neus Colet (II·lustració 47), l'artista que utilitza la tècnica del gravat combinada amb l'escultura. Com bé explica:

“Utilitzo els diferents materials que intervenen en la fabricació d'aquests papers com a matrius, obtenint unes imatges en forma* de seqüència que fan al·lusió a les formes que s'han utilitzat en el procés d'elaboració, perquè m'interessa l'estètica de les eines que hi intervenen. Aquest procés em permet gravar abans de gravar i transportar la meua grafia dins el paper. *Forma: matriu per fer paper.”



II·lustració 47. Peça central: Marca d'aigua I, estampació en relleu i reserves sobre impressió a dues tintes (2021). Fotografia pròpia.

Veiem com un dels interessos de l'artista és mostrar al públic aquells papers que s'utilitzen per a obtenir les formes, interessant-li l'estètica de les eines i estris com poden ser les gúbies o tintes. Un altre element que hi intervé són les filigranes o marques d'aigua, formades a partir de la diferència d'espessors en una fulla de paper. La Neus crea els seus propis papers fets a mà i dotats d'una o diverses marques d'aigua per mostrar l'autenticitat o origen d'aquest.

Sala 4



Il·lustració 48. Sala 4 de l'exposició "Empremtes gràfiques". Fotografia pròpia.

En aquesta sala se'ns presenta un espai dedicat a l'artista Pilar Masip i Neus Colet (Il·lustració 48). Ens centrarem en la obra de la primera, ja que encara no n'hem fet cap esment. A la paret lateral dreta hi trobem un conjunt de 5 obres anomenades *Paraules Amagades*, fetes amb collaprah, litografia, collage sobre paper tenyit i estampació d'elements naturals (2019). Vam tenir el plaer de parlar amb ella durant la inauguració de l'exposició el dia 11 de juny, i ens va explicar que una de les seves grans fixacions i inspiracions és el bosc. Sobretot, el bosc quan aquest s'incendia, i és que les escorces dels arbres esdevenen formes inesperades. Aquest interès es veu clarament en dues

obres. La primera situada dins d'una vitrina, *Llibre objecte "Arbrat d'hivern"* (Il·lustració 49) fet de tronc, monotípia sobre paper brillantina i litografia en polièster (2021). Veiem com la Pilar simula un incendi utilitzant els tons vermells i les ondulacions del paper. Una altre obra característica d'aquesta temàtica és l'escultura *Gravar la Natura*. Paraules de l'artista:

“Escorça, pell d'arbre... un regal que ens fa la Natura amb les seves formes i textures.

Arbres on gravar lletres una a una ... a gravar l'escorça el nom o inicials del teu estimat
... deixar el testimoni de que has estat allà.

Sentiments i records viscuts estampats en tires de paper --- i lletres que s'escapen del
meu pensament”⁷⁶



Il·lustració 49. Gravar la natura (escultura), Escorça d'arbre, pirogravat, tires de paper i lletres retallades i estampades amb lito obset peu de ferro retallat, Pilar Masip (2019). Fotografia pròpia.

⁷⁶Text extret de la cartel·la de l'obra *Gravar la natura* (escultura) 2019 de Pilar Masip.

En aquesta obra l'artista ens parla de com les persones gravem els nostres noms o els de les persones que ens estimem a les escorces dels arbres. La Pilar ens explicava que és una tendència que li fascina, ja que denota una necessitat de deixar constància de que hem estat a aquell lloc, apropiant-nos de la pell de l'arbre per tal de tatuar-lo segons la nostre voluntat. Les tires de paper que pengen de l'escultura son una referència als diversos camins que té un bosc, tots amb paraules amagades que se'ns poden ocórrer tot passejant-hi.

Sala 5



Il·lustració 50. Sala 5 de l'exposició "Empremtes gràfiques". Fotografia pròpia.

En aquesta sala es mostra l'obra de Rosa Permanyer, Alicia Gallego, Pilar Masip i Judit Gil (Il·lustració 50). Podem observar el caràcter eclèctic dels seus estils, tot i que algunes opten per les mateixes formes. És el cas de la Rosa i la Judit, que ambdues exposen sobre peanyes uns tubs cilíndrics. En primer lloc ens trobem *Cilindre ciutats* (Il·lustració 51) de Rosa Permanyer (2020) fet de Gum-Prnt i stencil i *Cilindre arbres* (2021). Veiem com la temàtica es repeteix, natura i arquitectura urbana. També ho

trobem a nivell cromàtic, sent l'artista que més usa el color i, en especial, els blaus i els vermells.



Il·lustració 51. Cilindre ciutat (2020) Cilindre arbre (2021), Rosa Permanyer, Gum-Print i stencil.
Fotografia pròpia.

La Judit també ens mostra la seva obra mitjançant tubs, tot i que amb una tècnica i temàtica diferent. Ens presenta *De la companyia en la oscuridad* (Il·lustració 52) una obra feta mitjançant tres tubs, monotípia, litografia, calcografia i collage (2021). Combina la imatge amb les paraules amb frases com:

“Algo que ha desaparecido, o que espera, está en otro lugar, otra parte.”



Il·lustració 52. De la compañía en la oscuridad, Monotípia, litografia, calcografia i collage, Judit Gil (2021).
Fotografia pròpia.

Per últim afegir que en la mostra també hi trobem la projecció d'un vídeo d'uns 5 minuts de durada que ens ensenya diverses escenes del llarg de la trajectòria del col·lectiu Empremtes de dones. Un enregistrament que ens ensenya exposicions passades, inauguracions, parlaments dels comissaris i, d'aquesta manera, ens ajuda a entendre que "Empremtes gràfiques" és el resultat de molts anys de feina i dedicació.

4.3 Projecte educatiu d'estiu

Una vegada inaugurada l'exposició, vam tenir el plaer de parlar amb les artistes i el comissari Ramon Casalé en persona, tot i que ja ens havíem intercanviat e-mails amb algunes d'elles amb anterioritat. Durant tota la investigació hem posat l'ull al que s'estava fent fora del MATBC per poder nodrir-nos d'idees i de maneres de fer de la resta. També hem volgut esmentar la col·lecció del Museu de Cardedeu per fixar-nos en quin discurs segueixen les sales d'exposició permanent i, evidentment, hem trobat d'altíssima importància explicar amb més detall l'exposició "Empremtes gràfiques". D'aquesta manera hem pogut anar traçant unes línies generals que haurien de ser els eixos vertebradors del nostre projecte educatiu. Com ja hem explicat amb anterioritat, estem parlant d'una mostra vigent de l'11 de juny al 12 de setembre, qüestió que dificulta el contacte amb les escoles. Serà per aquest motiu que les activitats es presenten com a taller d'estiu, ja que no poden anar cenyides a un programa escolar.

En aquest apartat explicarem quins han estat els nostres objectius, referents i esmentarem breument el programa d'activitats. El projecte en sí el realitzem en el dossier adjunt, ja que d'aquesta manera ens permetrà centrar-nos en l'aspecte visual que s'adequa a la manera de fer del museu de Cardedeu.

4.3.1 Objectius i valors

Tot programa pedagògic ha de tenir un seguit d'objectius i valors que es vulguin transmetre als nens i nenes. Les activitats han d'aportar un aprenentatge i considerem que aquest ha d'anar enllaçat amb el museu i amb l'exposició "Empremtes gràfiques". Hem elaborat els objectius a partir de quatre punts que ens ajuden a classificar i diferenciar allò que volem fomentar.

Els objectius generals del programa es centraran en:

- **Acostar als i les infants al món de les tècniques gràficoplàstiques.** L'exposició "Empremtes gràfiques" mostra al públic diverses tècniques com el collage, la litografia, la xilografia, el fotogavat, etc. Procediments que no se solen ensenyar a l'escola i que poden ser una via d'expressió per als nens i nenes.

- **Fomentar la observació de l'entorn natural i arquitectònic de Cardedeu.**
Les artistes del col·lectiu – i també l'artista convidada – dialoguen amb l'entorn natural i urbà en la seva obra. La Rosa Permanyer es fixa en els paisatges muntanyosos i l'arquitectura urbana, la Neus Colet es fixa en els detalls de les formes rectilínies i els números de les cases, l'Alicia Gallego ens parla dels ocells, peixos i deixalles, la Pilar Masip dialoga amb els boscos i els arbres i la Judit Gil ens explora el món de l'arquitectura i les teles. El poble de Cardedeu té una forta petjada natural – pel fet d'ésser situat a prop del Montseny – i també conviu amb l'arquitectura modernista, noucentista i decó de l'arquitecte Manel Joaquim Raspall. Es vol fer notar als nens i nenes l'entorn del seu poble a partir de l'observació.
- **Posar en valor la importància del procés de creació d'una obra artística.** Els esbossos, les matrius, dibuixos preparatoris, passejos inspiradors, fotografies, tot això forma part del procés d'elaborar una peça. Considerem que cal fomentar als i les infants el valor del moment previ a l'elaboració de la obra. No es pot començar una casa per la teulada i és que les pluges d'idees són fonamentals per a que ens arribi la inspiració. Les artistes esmentades són molt contemplatives i treballen amb processos llargs, és per aquest motiu que es vol apropar aquesta manera de fer als nens i nenes del poble.
- **L'elaboració d'una obra pròpia i l'exposició d'aquesta dins el museu.** El caràcter eclèctic a nivell estilístic d'Empremtes de dones es respira visitant la mostra. Cada una té l'interès posat en una o diverses temàtiques així com tècniques. Entre elles però, dialoguen i comparteixen maneres de fer. Es vol fomentar la riquesa de treballar acompanyats i acompanyades podent influenciar-se les unes amb les altres. D'aquesta manera es podrà elaborar una exposició amb les obres dels nens i nenes que tingui un caràcter semblant a la mostra "Empremtes gràfiques".

Aquests serien els quatre eixos vertebradors pel que fa els objectius generals de la nostra proposta educativa. Considerem d'importància elaborar les activitats tenint-los en compte, ja que uneixen exposició-museu-poble.

4.3.2 Digital o presencial?

Una de les qüestions que més em treballat al llarg de l'estudi han estat les propostes dels museus del territori català en temps de còvid. Hem pogut veure com la majoria de les respostes que hem obtingut estaven centrades en activitats online. Diferenciades en diversos àmbits com podrien ser el món lúdic, els enregistraments dels tallers en vídeo, els tallers en *streaming*... la digitalització dels recursos pedagògics ha estat una de les maneres d'afrontar el repte que es presentava. Tot i així, altres museus han optat per dur a l'educador o educadora a l'escola, o bé l'oferta de les maletes didàctiques viatgeres. Alhora d'elaborar el nostre projecte ens trobem amb un panorama més amable, on el museu ja pot rebre visites presencials i on, fins i tot, s'han fet visites guiades amb les escoles dins les sales del museu. És per aquest motiu que el projecte educatiu d'estiu tindrà un caire fonamentalment presencial, però amb un grup reduït. Els materials utilitzats seran d'un sol ús i es respectaran les mesures de seguretat. S'efectuaran les activitats en espais exteriors com el jardí del museu i passejades naturals i arquitectòniques pels voltants del poble. Considerem que el treball de camp ens ha donat una visió més àmplia alhora d'ésser creatius alhora de cobrir les necessitats de cada museu, i és que en el cas del MATBC aquestes necessitats han anat variant al llarg dels mesos. En un inici vam pensar que probablement hauríem de centrar-nos en la digitalització de les activitats, però un cop vist com la situació pandèmica millora, hem pres una altra direcció per retornar a la presencialitat.

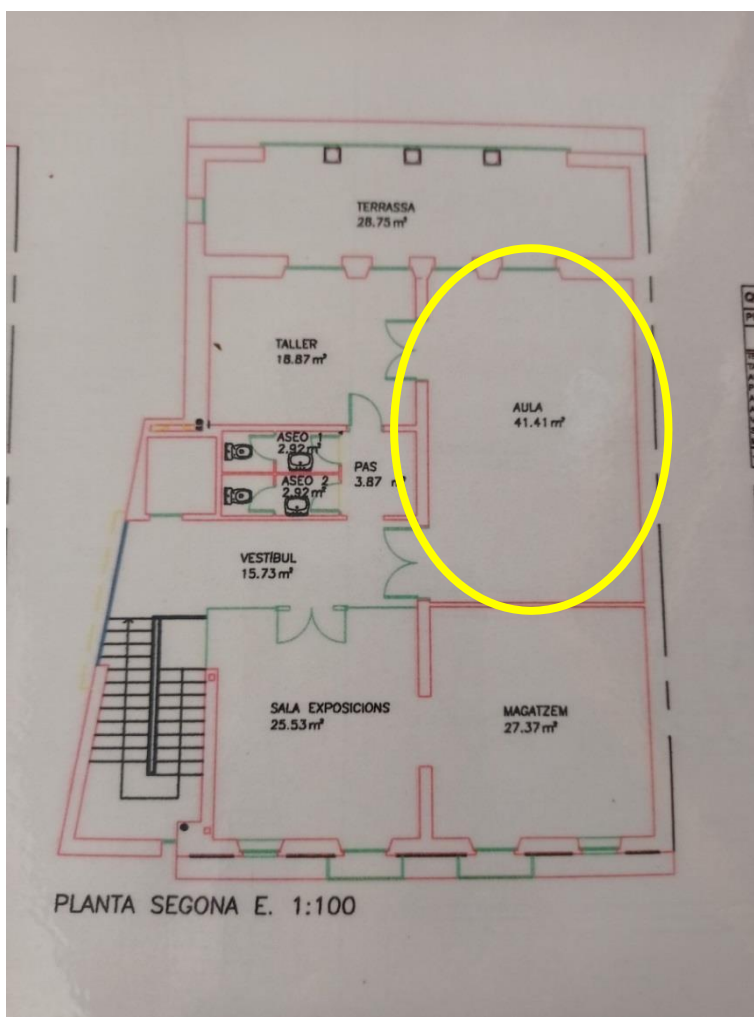
4.3.3 Programa d'activitats

El taller d'estiu s'efectuarà en una durada de 6 dies en total on l'últim aniria dedicat a l'exposició final. Les activitats tindran lloc, aproximadament, de 10h a 14h al jardí del museu o a l'exterior. Els tres primers dies consistiran en conèixer l'obra de les artistes, les diferents tècniques aplicades i els passejos pels voltants del poble. S'efectuarà un itinerari natural per a que els nens i nenes puguin observar l'entorn de la vila i endur-se tots aquells elements vegetals – sense poder arrencar res del terra – que els cridi l'atenció. També tindrà lloc un segon itinerari pel centre del poble per conèixer aquelles formes i figures pròpies de l'arquitectura modernista, noucentista i decó.

Tenint en compte que l'element fotogràfic pot ser d'ajuda alhora d'elaborar una pluja d'idees, esbossos o bé fins i tot com a collage, es repartirà a cada nen i nena una càmera d'un sol ús que es podrà fer servir al llarg de tot el taller. Se'ls acompanyarà a rebel·lar

aquestes fotografies i les podran utilitzar per a la seva obra. Es vol fomentar el valor de les pràctiques artesanals en tots sentits, i la paciència alhora de no poder veure la fotografia efectuada fins el moment del revelatge.

Durant els dos últims dies es crearà l'obra. En primer lloc es realitzaran activitats encarades als processos creatius així com les pluges d'idees, l'elaboració d'esbossos, conèixer els materials, entendre com funcionen... L'últim dia del taller serà aquell en el que els nens i nenes crearan pròpiament la seva obra amb l'ajuda de la resta o de les dinamitzadores.



El 6è i últim dia tindrà lloc el muntatge i exposició dels nens i nenes. S'ubicarà a l'Aula didàctica de la 2a planta del MATBC (Il·lustració 53). La intenció és fer conèixer als nens i nenes el que és el muntatge d'una exposició, elaborar les seves pròpies cartelles i decidir on volen col·locar la seva obra. La mostra romandrà oberta tota la tarda d'aquell dia en horari d'obertura del museu. Es farà una inauguració per a famílies i amics tot respectant l'aforament de la sala.

Il·lustració 53. Plànol de la 2a planta del MATBC. S'hi pot veure l'aula didàctica de 41.41m2, on s'ubicarà l'exposició dels nens i nenes. Fotografia pròpia.

CONCLUSIONS

Algunes de les preguntes que més ens hem fet durant el treball han estat: Quin tipus d'activitats poden servir-nos pel Museu Arxiu Tomàs Balvey? Presencials o digitals? A quina exposició aniran lligades? I si ens tornen a confinar? O bé, si pel contrari, tot torna a la normalitat? Bé, aquesta última podria ser un tant optimista, però també ens l'hem fet. Una vegada feta la recerca i havent elaborat la proposta, podem extreure conclusions en direcció a diferents àmbits del treball. Començàvem dient en la introducció, objectius i metodologia, que la nostre investigació no partia d'una hipòtesi concreta sinó que el sistema de treball es centrava en un cas d'estudi "viu". I no només viu sinó que – per més inri – no disposàvem de cap bibliografia acadèmica específica que pogués servir-nos d'ajuda. El repte més important d'aquesta investigació ha estat adaptar-nos als tempos d'un futur incert. Un futur incert pel que fa els possibles confinaments, el no saber quina exposició seria el nostre cas d'estudi, si finalment tindria sentit fer una proposta i, en el cas de que sí, com elaborar-la per tal d'adaptar-la a les necessitats del museu.

Com s'ha anat treballant en la primera part de la investigació, l'estat de la qüestió i el treball de camp s'han centrat en la mirada "enfora". Per una banda, tenint en compte què estaven dient els informes d'avaluació de la situació museística, els articles per part dels i les professionals i tenint també en compte les propostes de la consultoria d'ARTI-metria. I, per altre banda, estant en contacte amb els departaments educatius d'aquells museus catalans dels que vam obtenir resposta i ens varen poder explicar què havien fet per reformular el seu programa pedagògic. A partir d'haver recollit aquesta informació, podem concloure que els museus catalans no estaven preparats a nivell educatiu per una situació tant complicada com la que estem patint. Però, en què ens basem per determinar-ho?

En primer lloc, tenint en compte l'estudi de l'Institut Català de Recerca en Patrimoni Cultural⁷⁷ que plantejava una reducció del 50% dels escolars en els equipaments patrimonials a nivell presencial (exceptuant el cas de Barcelona que es plantejava al voltant del 90%), veiem com una de les poques solucions era traspasar el contingut educatiu al món virtual.

⁷⁷ICRPC. "Impacte de la COVID-19 en la freqüentació dels equipaments patrimonials de Catalunya el 2020" ... op., cit.

El repte es dificulta encara més quan contemplem l'informe de l'ICOM sobre les afectacions del virus en els museus catalans⁷⁸, on s'exposa que el 97% dels museus enquestats declaren tenir una afectació en el seu servei educatiu. S'han produït ERTOS a 4 dels museus enquestats, 17 van suspendre temporalment el seu servei educatiu durant el confinament i només 5 van potenciar el teletreball. Una altre gràfica del mateix informe exposa que aquest servei ha estat el sector més afectat pels ERTOS en relació a la resta. Aquestes dades ens lliguen amb les paraules de Wencke Maderbacher⁷⁹ o Maria Acaso⁸⁰, que ambdues apuntaven en els seus escrits que la situació laboral dels i les professionals tant precària afecta de manera directa al desenvolupament de les activitats. En un altre article ja esmentat de la web del CECA⁸¹ també s'exposava que els treballadors i treballadores del sector tenen una feina estacional, independent, contractes de curta durada o, fins i tot, estudiants en pràctiques. Quan els educadors i educadores no participen en la política general dels museus, acaba ocasionant que, quan la situació es posa difícil, son els primers i primeres en ser acomiadades. Una de les recomanacions que fa l'article és que les ofertes educatives traslladades al món tecnològic han de tenir en compte la importància de la presència dels i les educadores, que en cap sentit s'haurien de substituir.

Una altre de les professionals que aposta per la importància de l'educador o educadora és Andrea Granell, d'ARTI-metria⁸², que exposa alguns consells. Un d'ells seria com petites exposicions a les escoles amb els i les infants acompanyades dels educadors i educadores. Al final del vídeo ens diu: “estem en un moment on estem redefinint les relacions del museu i la seva figura ha de ser local, constructivista, accessible, coeducativa i transformadora”⁸³. Nosaltres considerem que per que això pugui donar-se, s'han de tenir en compte les paraules d'autores com Carmen Mörsch quan ens diu de concebre les activitats educatives com a produccions culturals, i no com a serveis

⁷⁸ICOM. “Valoració de les afectacions del virus sars CoV-2 en els museus de Catalunya. Primers resultats” ... op., cit.

⁷⁹ICOM “Educación y aprendizaje en los museos. Las profesiones olvidadas” ... op., cit.

⁸⁰MARIA ACASO arte+educación. “Educar para cuidar. Reflexiones sobre la educación en los museos tras la crisis de la COVID-19” ... op.cit

⁸¹CECA. “El Covid 19 amenaza severamente la educación en los museos” ... op., cit.

⁸²ARTImetria. “Museus i escoles durant i el post còvid” ... op., cit.

⁸³Ídem

turístics. D'aquesta manera es pot entendre com una pràctica cultural intel·lectual⁸⁴. També cal considerar les paraules de Maria Acaso, que considera que el fet que la pandèmia hagi provocat una davallada en quant als percentatges d'audiència, el museu es pot enfocar a un altre tipus de públic i deixar d'estar al servei d'una política neoliberal de caire turístic per esdevenir una nova institucionalitzat crítica. Tot i així, no considerem que això pugui canviar si no es garantitzen unes millores laborals pels i les treballadores. És per aquest motiu que podríem concloure el que esmentàvem al principi i és que els museus catalans no estaven preparats – a nivell educatiu – per un repte com aquest, ja que les pròpies xifres ho demostren. No estaven preparats per a garantir un contracte pel seu equip educatiu, tampoc per digitalitzar el seu contingut al món virtual. Si ens fixem en els museus analitzats (recordant que hem obtingut el 52% de respostes per part dels museus, sent això 23 de 44 en total), el 43% (és a dir, 10 dels 23 museus) de les respostes obtingudes fan referència al traspàs de les activitats al món digital. Veiem com, en el territori català a nivell local no s'ha tingut – en major part – el món digital com a prioritat pel que fa les relacions museu-escola. En canvi, podem dir que el 100% dels museus enquestats han tractat de mantenir la presencialitat ja sigui dins del museu o bé traslladant-la a les escoles o altres equipacions. Considerem que aquest fet podria estar relacionat amb l'enquesta de l'ICOM⁸⁵ que apunta que el 55,1% de treballadors i treballadores no tenen coneixement sobre les TIC. I encara més amb la següent enquesta⁸⁶ que exposa que, tot i que han augmentat les activitats en línia, el personal que s'hi dedica és encara més baix i menys especialitzat. El 56,8% del personal ni és especialitzat ni treballa a temps complet.

D'altre banda, i pel que fa el treball de camp, cal esmentar que ha estat realitzat amb un ànim orientatiu, per tal de poder saber què feien els altres museus i prendre idees pel nostre cas d'estudi. De cap manera podríem concloure que hem realitzat una cartografia fidedigne sobre què estan fent els museus catalans a nivell pedagògic, ja que al tractar-se d'una temàtica tant vigent encara és complicat traçar unes conclusions fermes. De totes maneres, aquestes respostes ens han servit d'ajuda per poder veure com mantenir les activitats presencials: treballant amb grups reduïts, usant materials d'un sol ús,

⁸⁴MARIA ACASO arte+educación. “Educar para cuidar. Reflexiones sobre la educación en los museos tras la crisis de la COVID-19” ... op., cit.

⁸⁵ICOM “Informe de museos y COVID-19”... op., cit.

⁸⁶ICOM “Museos y profesionales de los museos y COVID-19: encuesta de seguimiento”... op., cit.

potenciant els tallers a l'aire lliure... Aquestes han acabat sent les premisses del nostre projecte educatiu pel Museu Arxiu Tomàs Balvey. Una vegada havíem realitzat l'estat de la qüestió, el treball de camp i havent arribat a un punt on ja no ens trobem en cap tipus de confinament, la idea de realitzar una proposta únicament presencial ha estat viable. El museu de Cardedeu té una llarga tradició en l'oferta d'activitats per a tots els públics i també per escoles on acudeixen al museu de manera presencial. Els tallers, visites guiades o les activitats al jardí han estat un dels motors essencials per a mantenir la institució a prop del públic. S'han pres aquestes qüestions com a models definitoris del museu alhora d'elaborar la proposta didàctica.

A mode de complement, vàrem considerar oportú idear una activitat de caràcter lúdic per a jugar *in situ* dins de les sales del museu. Inspirant-nos amb institucions com el Museu Picasso, el Museu de Lloret de Mar, el Museu de Sabadell, el Museu Comarcal de Manresa i la iniciativa

#MuseumQuiz a casa, vam proposar al MATBC una activitat complementaria a la proposta didàctica. Es tracta d'un joc creat amb l'aplicació *Kahoot!* (Il·lustració 54) on els i les infants – acompanyades de les famílies – poden respondre a unes preguntes sobre l'exposició "Empremtes gràfiques". Son qüestions senzilles pensades per a totes les edats. L'ànim d'aquesta activitat té un caràcter més aviat d'entreteniment que no pas pedagògic, però considerem que

traspasar alguna qüestió al mode online pot ser molt positiu tant per la institució com per al públic. Al



Il·lustració 54. Fotografia del cartell del Kahoot! "Empremtes gràfiques" a la recepció del MATBC. Fotografia pròpia.

no ser la primera vegada que des del MATBC treballen amb aquesta aplicació, i sabent que la proposta relacionada amb l'exposició "va com va" d'Enric Maurí va funcionar, podem concloure que ha estat una aportació positiva.

Podríem considerar, en última instància, que hem obtingut uns resultats positius en relació als objectius que ens marcàvem en un inici. Al no treballar amb una hipòtesi concreta, hem pogut ser flexibles alhora d'elaborar el cos del treball ja que un dels nostres objectius era justament ser capaces d'adaptar-nos als tempos del museu i dels possibles confinaments. Una de les problemàtiques que es presentaven d'inici era que el MATBC no disposava d'una exposició programada per l'estiu del 2021. Vàrem començar l'estudi sense saber quin seria el nostre cas d'estudi i és que d'alguna manera això també suposava un repte pel propi museu. Anant de la mà amb la institució i gràcies a les reunions amb la Teresa Blanch i la Marta Camprubí, de seguida que es va programar la propera mostra se'ns va informar. Considerem que gran part d'aquest treball ha estat un reflex de la situació actual. Movent-nos dins els paràmetres d'allò incert, hem sentit durant tota la investigació que navegàvem per les mateixes preocupacions que la resta de museus. Ens hagués agradat poder elaborar una cartografia fidedigne del que s'està fent (tot i que no ho vam incloure com a objectiu) però de seguida vam veure com la majoria de museus que ens responien a l'enquesta ens indicaven que el reformulament del seu servei educatiu encara es trobava en fase de desenvolupament. Aquest fet acompanyat de la inexistència – de moment – del paper científic pel que fa la temàtica, tot apuntava a quedar-nos amb moltes preguntes sense resoldre. Tot i així, a banda de la incertesa de la situació i del cas d'estudi, podem concloure que s'han assolit els objectius marcats, tot deixant un camí obert a futures investigacions sobre les afectacions de la Còvid-19 a nivell educatiu en els museus catalans.

BIBLIOGRAFIA

Ajuntament de Cardedeu. “Cardedeu. Història” [en línia] 19 de novembre del 2010
[Consultat el 20 de gener del 2021] Disponible a:

<http://www.cardedeu.cat/el-municipi/cardedeu/historia/>

BALVEY i Bas, Tomàs. *La Vida d'un cardedeuenc: en Tomàs Balvey i Bas. Antecedents biogràfics*. Gràfiques Garrell, Granollers, 1955.

Barcelona Cultura. “Exposició Jamais. Óscar Domínguez i Pablo Picasso” [en línia] 4d’agost del 2020 [Consultat el 17 de febrer del 2021] Disponible a:

<https://www.youtube.com/watch?v=5gkVzCnlBiU>

ARTImetria. “Museus i escoles durant i el post còvid” [en línia] 19 de Maig del 2020
[Consultat el 2 de febrer del 2021] Disponible a:

<https://www.youtube.com/watch?v=nIOwI8WnLZM>

CECA. “El Covid 19 amenaza severamente la educación en los museos”. [en línia] abril del 2020 [Consultat el 8 de gener del 2021] Disponible a:

<http://ceca.mini.icom.museum/es/el-covid-19-amenaza-severamente-la-educacion-en-los-museos/>

Empremtes de dones. “Alicia Gallego” [en línia] 2009 [Consulta el 20 de març del 2021] Disponible a:

<https://sites.google.com/site/empremtesd/catala/artistes/alicia-gallego>

Empremtes de dones. “Exposicions” [en línia] 2009 [Consulta el 20 de març del 2021] Disponible a:

<https://sites.google.com/site/empremtesd/catala/exposicions>

Empremtes de dones. “Pilar Massip” [en línia] 2009 [Consulta el 20 de març del 2021] Disponible a:

<https://sites.google.com/site/empremtesd/catala/artistes/pilar-masip>

Empremtes de dones. “Presentació” [en línia] 2009 [Consulta el 20 de març del 2021]
Disponible a:

<https://sites.google.com/site/empremtesd/catala>

Empremtes de dones. “Rosa Permanyer” [en línia] 2009 [Consulta el 20 de març del 2021] Disponible a:

<https://sites.google.com/site/empremtesd/catala/artistes/rosa-permanyer>

Generalitat de Catalunya Departament de Cultura. “Valoració de les afectacions del virus sars CoV-2 en els museus de Catalunya. Versió actualitzada desembre 2020” [en línia] desembre 2020 [Consultat el 12 de gener del 2021] Disponible a:

https://cultura.gencat.cat/web/.content/dgpc/museus/01inici/covid19/llista_index/03_mesures_dept_cultura/Informe-mesures-DC-museusCOVID_versio_desembre_2020.pdf

ICOM. “Declaración sobre la necesidad de fondos de emergencia para museos”. [en línia] 2020 [Consultat el 2 de gener del 2021] Disponible a:

<https://icom.museum/es/covid-19/apoyo/declaracion-sobre-la-necesidad-de-fondos-de-emergencia-para-museos/>

ICOM. “Tomar acción: abogar por los museos” [en línia] 2020 [Consultat el 3 de gener del 2021] Disponible a:

<https://icom.museum/es/covid-19/apoyo/advocate-for-museums/>

ICOM. “Prepararse para la reapertura: garantizar la Seguridad del público y del personal” [en línia] 2020 [Consultat el 3 de gener del 2021] Disponible a:

<https://icom.museum/es/covid-19/recursos/prepararse-para-la-reapertura-garantizar-la-seguridad-del-publico-y-del-personal-2/>

ICOM. “Garantizar la Seguridad del patrimonio cultural durante el confinamiento. Un desafío para profesionales de museos y cuerpos de policía” [en línia] 2020 [Consultat el 4 de gener del 2021] Disponible a:

<https://icom.museum/es/covid-19/recursos/garantizar-la-seguridad-del-patrimonio-cultural-durante-el-confinamiento-un-desafio-para-profesionales-de-museos-y-cuerpos-de-policia/>

ICOM. “Conservación en los museos” [en línea] 2020 [Consultat el 4 de gener del 2021] Disponible a:

<https://icom.museum/es/covid-19/recursos/conservacion-en-los-museos/>

ICOM “Comunicarse a distancia con su público”. [en línea] 2020 [Consultat el 4 de gener del 2021] Disponible a:

<https://icom.museum/es/covid-19/recursos/como-comunicarse-a-distancia-con-su-publico/>

ICOM “Museos y COVID-19: 8 pasos para apoyar la resiliencia de las comunidades”. [en línea] 2020 [Consultat el 4 de gener del 2021] Disponible a:

<https://icom.museum/es/covid-19/recursos/museos-y-covid-19-8-pasos-para-apoyar-la-resiliencia-de-las-comunidades/>

ICOM “Webinar de ICOM-OECD: impacto, innovacions, planificación y post-crisis”. [en línea] 2020 [Consultat el 4 de gener del 2021] Disponible a:

<https://icom.museum/es/covid-19/webinars/icom-oecd-webinar-impacto-innovaciones-y-planificacion-post-crisis/>

ICOM “Webinar del ICOM: Preparándose para la reapertura de los museos”. [en línea] 2020 [Consultat el 4 de gener del 2021] Disponible a:

<https://icom.museum/es/covid-19/webinars/webinar-del-icom-preparandose-para-la-reapertura-de-los-museos-las-secuelas-de-una-pandemia/>

ICOM “Webinar del ICOM: Comunidades locales fortaleciendo los museos”. [en línea] 2020 [Consultat el 5 de gener del 2021] Disponible a:

<https://icom.museum/es/covid-19/webinars/webinar-del-icom-comunidades-locales-fortaleciendo-los-museos/>

ICOM “Informe de museos y COVID-19”. [en línea] 2020 [Consultat el 5 de gener del 2021] Disponible a:

<https://icom.museum/wp-content/uploads/2020/05/Informe-museos-y-COVID-19.pdf>

ICOM “Museos y profesionales de los museos y COVID-19: encuesta de seguimiento”. [en línea] 2020 [Consultat el 5 de gener del 2021] Disponible a:

https://icom.museum/wp-content/uploads/2020/11/FINAL-ES_Follow-up-survey.pdf

ICOM “Comparta sus experiencias con ICOM Voices”. [en línea] 2020 [Consultat el 5 de gener del 2021] Disponible a:

<https://icom.museum/es/covid-19/encuestas-y-datos/comparta-su-experiencia-con-icom-voices/>

ICOM “Educación y aprendizaje en los museos. Las profesiones olvidadas”. [en línea] 2020 [Consultat el 5 de gener del 2021] Disponible a:

<https://icom.museum/es/news/educacion-y-aprendizaje-en-los-museos-las-profesiones-olvidadas/>

ICOM. “Valoració de les afectacions del virus sars CoV-2 en els museus de Catalunya. Primers resultats”. [en línea] 2 d’abril del 2020 [Consultat el 10 de gener del 2021] Disponible a:

https://www.icomce.org/wpcontent/uploads/2020/04/SM_Informe_resultats_20200415.pdf

ICRPC. “Impacte de la COVID-19 en la freqüentació dels equipaments patrimonials de Catalunya el 2020” [en línia] novembre del 2020 [Consultat el 20 de gener del 2021] Disponible a:

Museus – escola en temps de còvid al territori català
Una proposta educativa pel Museu Arxiu Tomàs Balvey

http://observatoripublics.icrpc.cat/files/impacte-de-la-covid-19-en-la-fregentacio-dels-equipaments-patrimonials-de-catalunya-el-2020_compressed.pdf

Judit Gil. “Judith Gil”, [en línia] 2019 [Consultat el 4 de maig del 2021] Disponible a:

<https://www.juditgil.com/>

MAC Girona. “Activitats presencials en línia” [en línia] 2020 [Consultat el 13 de febrero del 2021] Disponible a:

<http://www.macgirona.cat/Apren/Activitats-didactiques/Activitats-presencials-en-linia>

MAC Girona. “Visita teatralitzada virtual” [en línia] 2020 [Consultat el 13 de febrero del 2021] Disponible a:

<http://www.macgirona.cat/Apren/Activitats-didactiques/Activitats-presencials-en-linia/Visita-teatralitzada-virtual>

MARIA ACASO arte+educación. “Educar para cuidar. Reflexiones sobre la educación en los museos tras la crisis de la COVID-19” [en línea] juny del 2020 [Consultat el 8 de gener del 2021] Disponible a:

<https://mariaacaso.es/general/educar-para-cuidar-reflexiones-sobre-la-educacion-en-los-museos-tras-la-crisis-de-la-covid-19/>

MATBC. “Tomàs Balvey col·leccionista. Col·lecció de col·leccions” [en línia] [Consulta el 23 de gener del 2021] Disponible a:

<https://museudecardedeu.cat/exposicions/tomas-balvey-colleccionista-colleccio-de-colleccions/>

MATBC. “La farmàcia Balvey. Salut i remeis als segles XVIII i XIX” [en línia] [Consulta el 23 de gener del 2021] Disponible a:

<https://museudecardedeu.cat/exposicions/la-farmacia-balvey-salut-i-remeis-als-segles-xviii-i-xix/>

MATBC. “Cardedeu mirant passat teixint futur” [en línia] [Consulta el 23 d'gener del 2021] Disponible a:

<https://museudecardedeu.cat/exposicions/cardedeu-mirant-passat-teixint-futur/>

MATBC. “Exposicions” [en línia] 2020 [Consulta el 25 d'gener del 2021] Disponible a:

<https://museudecardedeu.cat/museu-arxiu/exposicions/>

MOLL. Museu Obert de Lloret. “Visites pedagògiques virtuals” [en línia] 2020 [Consultat el 5 de febrer del 2021] Disponible a:

<http://patrimoni.lloret.cat/ca/visites-pedagogiques-virtuals>

MOLL. Museu Obert de Lloret. “Histories del Turó Rodó” [en línia] 2020 [Consultat el 5 de febrer del 2021] Disponible a:

<http://patrimoni.lloret.cat/media/content/HISTORIES-DEL-TURo-RODo20201103.pdf>

MOLL. Museu Obert de Lloret. “BALKE. Instruccions del joc” [en línia] 2020 [Consultat el 5 de febrer del 2021] Disponible a:

<http://patrimoni.lloret.cat/media/content/BALKE-INSTRUCCIONS-DEL-JOC20201104.PDF>

Museu Comarcal de Manresa. “Jocs de rol” [en línia] [Consulta el 8 de gener del 2021] Disponible a:

<http://museudemanresa.cat/jocs-rol>

Museu d'Art Jaume Morera. “Decalcomania” [en línia] 2 d'abril 2020 [Consultat el 10 de febrer del 2021] Disponible a:

https://www.youtube.com/watch?v=dPcUNbSixNM&list=PLzeL74Blqb4eViD8QSpdw02UG14_j6pv

Museus – escola en temps de còvid al territori català
Una proposta educativa pel Museu Arxiu Tomàs Balvey

Museu d'Art de Sabadell. “Àrea de jocs” [en línia] 2020 [Consultat el 10 de febrer del 2021] Disponible a:

<http://museus.sabadell.cat/mas/el-museu-des-de-casa/jugar-per-aprendre/area-de-jocs>

Museu d'Art de Sabadell. “El museu des de casa. Trencaclosques. Grans obres” [en línia] 2020 [Consultat el 10 de febrer del 2021] Disponible a:

http://museus.sabadell.cat/images/docs/museuart/documents/ACTIVITAT_VIRTUALS/Trencaclosques_Grans_obres_La_mort_de_Sneca_Fcil.pdf

Museu d'Art de Sabadell. “Tours virtuals” [en línia] 2020 [Consultat el 20 de febrer del 2021] Disponible a:

<http://sabadell-cultura.visita3d.com/tours-virtuals/museu-art-sabadell/#p=carrer>

Museu d'Art de Sabadell. “Descobreix la col·lecció. El ventall de la reina” [en línia] 2020 [Consultat el 10 de febrer del 2021] Disponible a:

http://museus.sabadell.cat/images/docs/museuart/documents/ACTIVITAT_VIRTUALS/Descobreix_la_Coleccio_El_ventall_de_la_reina.pdf

Museu de Badalona. “Museu en línia” [en línia] 2020 [Consultat el 5 de febrer del 2021] Disponible a:

<https://www.museudebadalona.cat/museu-en-linia/>

Museu Picasso. “Visita autoguiada familiar/ grups infantils” [en línia] 2020 [Consulta el 12 de gener del 2021] Disponible a:

<http://www.bcn.cat/museupicasso/ca/visita/visita-mobil-cat.pdf>

Museus – escola en temps de còvid al territori català
Una proposta educativa pel Museu Arxiu Tomàs Balvey

Museu Picasso. “El museu i les escoles. Servei educatiu” [en línia] 2014 [Consulta el 3 de gener del 2021] Disponible a:

<http://museupicassobcn.org/museu/memoria-anual/2015/ca/living-museum/>

Museum Quiz a casa. [en línia] abril 2020 [Consulta 15 de gener del 2021] Disponible a:

<https://museumquizacasa.org/>

Neus Colet. “Sobre mi” [en línia] [Consultat el 19 de març del 2021] Disponible a:

<https://sites.google.com/view/neuscolet/catal%C3%A0/biografia>

NÚVOL. “Antoni Laporte: La situació dels museus és preocupant”. [en línia] 12 de gener del 2021 [Consultat el 20 de gener del 2021] Disponible a:

<https://www.nuvol.com/art/antoni-laporte-la-situacio-dels-museus-es-preocupant-146914>

Pilar Masip. “Pilar Masip El descobriment de l’espai natural”, [en línia] [Consultat el 20 de març del 2021] Disponible a:

<http://www.pilarmasip.com/pilar.php>

Rosa Permanyer. “Rosa Permanyer Lloveras”, [en línia] [Consultat el 21 de març del 2021] Disponible a:

<http://www.rosapermanyer.org/intro.html>

SORIA Fermin. *El giro educativo y su relación con las políticas institucionales de tres museos y centros de arte del contexto español*. Tesis Doctorals en Xarxa [en línia] juny del 2016 [Consulta el 2 de gener del 2021] Disponible a:

<https://www.tdx.cat/handle/10803/386235?show=full>

AGRAÏMENTS

A Rosa Sánchez Alba (Departament de patrimoni cultural de l'Ajuntament de Lloret de Mar), Montserrat Mallol Garcia (Tècnica superior de museus del Museu de Sabadell), Francesc Vilà (director del Museu de Manresa), Vanessa Rojas (tècnica d'educació del Museu Picasso de Barcelona), Meritxell Bosch (responsable dels serveis educatius del Museu d'Art Jaume Morera de Lleida), Josep Maria Romero Martínez i Anna Riverola Garcia i la Melani M. Blanco (director i tècniques d'educació del Museu de Cerdanyola), Sara Martín (membre de l'equip educatiu del CaixaFòrum de Barcelona) Esther Espejo (responsable del servei educatiu del Museu de Badalona), Maria Carme Baque Pons (Departament d'Acció educativa i cultural del Museu d'Arqueologia de Girona), Eva Castellanos (Àrea de Cultura de l'Ajuntament de Tortosa), Equip tècnic d'educació del Museu Episcopal de Vic, Albert Batlles (Cap del departament d'educació i activitats del Museu de Ciències Naturals) i Greta Boix (Nusos Cooperativa del Museu de Ciències Naturals), Anna Capella Molas (Museu de Mataró), Neus Ribas San Emeterio (Departament educatiu de Museu Arenys de Mar), Ignasi Soler de Palacio i Eduard (Organisme autònom de patrimoni Victor Balaguer i Museu Romàntic de Can Papiol), Yolanda Insa (Museu de Martorell), Iolanda Puigdevall (Tècnica de difusió del Museu Arqueològic de Catalunya-Empúries); Marta de Juan Castella (Tècnica del servei educatiu i difusió del Museu de Terrassa); Gerard Cunill Costa (Director del Museu de Llívia); Assumpta Dangla Ramón (Tècnica del Museu de l'Estampació de Premià de Mar); David Castellana Guàrdia (Direcció i Àrea didàctica del Museu de Guissona) Pepa Ventura i Altayó (Directora de la Fundació Municipal Joan Abelló de Mollet del Vallès); Teresa Blanch, Imma Serra, Marta Nuñez i Antoni Plaça (directora, tècniques i conserge del Museu Arxiu Tomàs Balvey de Cardedeu); el col·lectiu Empremtes de dones i l'artista Judit Gil

I, en especial, a la Dra. Rosa M. Creixell.



UNIVERSITAT DE
BARCELONA