



OMPLINT EL BUIT
EL TRACTAMENT DEL FONS
DE GRETEL AMMANN DE CA LA DONA

ALUMNA GEMMA BELMONTE MARQUES
TUTORA CARINA REY MARTIN

MÀSTER DE BIBLIOTEQUES I COL·LECCIONS PATRIMONIALS
FACULTAT D'INFORMACIÓ I MITJANS AUDIOVISUALS
UNIVERSITAT DE BARCELONA
CURS 2020-2021
CONVOCATÒRIA DE SETEMBRE

OMPLINT EL BUIT
EL TRACTAMENT DEL FONS
DE GRETEL AMMANN DE CA LA DONA



UNIVERSITAT DE
BARCELONA

Facultat d'Informació
i Mitjans Audiovisuais

Com citar aquest document:

Belmonte Marquès, G. (2021). *Omplint el buit: el tractament del Fons de Gretel Ammann de Ca la Dona*. Treball final de màster. Barcelona: Universitat de Barcelona. Facultat d'Informació i Mitjans Audiovisuals, Màster de Biblioteques i Col·leccions Patrimonials. 118 p. Disponible en línia al Dipòsit digital de la UB: <http://diposit.ub.edu/dspace/handle/2445/58884>.

SUMARI

Resum executiu.....	1
Llistat d'abreviatures.....	2
Agraïments.....	3
1 Introducció.....	4
2 Justificació.....	7
3 Objectius.....	8
4 Metodologia.....	9
5 Marc teòric.....	11
5.1 Fons personals.....	11
5.2 Arxius comunitaris.....	16
5.3 Arxius queer i dels feminismes.....	22
5.4 Comunicació en xarxa de feministes i lesbianes.....	27
5.5 Cas de referència: Lesbian Herstory Archives.....	31
6 Cas d'estudi: Fons GAM del Centre de Documentació de Ca la Dona.....	36
6.1 Centre de Documentació de Ca la Dona.....	36
6.2 Gretel Ammann Martínez en el seu context.....	42
6.3 Tractament del Fons GAM.....	58
6.3.1 Presentació.....	58
6.3.2 Proposta de classificació.....	61
6.3.3 Proposta de descripció.....	65
6.3.2.1 Guia.....	66
6.3.2.2 Inventari.....	70
6.3.4 Preservació física.....	73
6.3.5 Digitalització i accessibilitat.....	76
6.3.5.1 Projecte de digitalització de fotografies.....	78
7 Conclusions.....	85
Bibliografia.....	87
Annexos.....	I
Annex 1: Guia de fons anterior.....	I
Annex 2: Quadre de classificació anterior.....	X
Annex 3: Mostra de descripcions.....	XII
Annex 4: Avaluació de l'entorn i de l'edifici.....	XV

RESUM EXECUTIU

El present Treball Final de Màster es fixa en un buit d'informació que sol trobar-se a Barcelona i arreu: la documentació relacionada amb el lesbofeminisme. A través de l'estudi i tractament d'un fons personal custodiat pel Centre de Documentació de Ca la Dona, es vol contribuir a la disminució d'aquest buit, i avançar cap a l'accés a la informació dels col·lectius LGTBI+ i dels feminismes. Aquest fons és el de Gretel Ammann Martínez, conegut com a Fons GAM. És molt rellevant per la informació que recull entorn als activismes i pràctiques polítiques que es van esdevenir a Barcelona, Catalunya i Espanya durant les dècades dels setanta, vuitanta i noranta, i també perquè les connexions internacionals que s'hi veuen representades i que permeten aprofundir més en la lluita de les dones i de les lesbianes. Gretel Ammann, a més, era una activista de la informació: a mitjans dels anys vuitanta va crear el Centre d'Estudis de la Dona, una organització sense ànim de lucre que tenia la funció, entre d'altres, d'arxiu i biblioteca lesbofeminista. El fons recull aquesta col·lecció que ja era consultable al Centre d'Estudis, afegint-li tota la documentació personal de la productora, des del seu naixement el 1947 fins la seva mort l'any 2000.

L'objectiu general és fer ús dels coneixements adquirits a través del Màster de Biblioteques i Col·leccions Patrimonials i aplicar-los en el tractament del Fons GAM, respectant els estàndards i normatives existents, i a la vegada tenint en compte la realitat i context de l'arxiu en particular. Les propostes de tractament que s'hi reflecteixen són la classificació del fons, a través de l'elaboració d'un quadre de classificació, així com també es proposen instruments de descripció a nivell de fons –una guia de fons– i a nivell d'unitats documentals compostes i simples –mitjançant la creació d'un inventari. Se suggereixen també alguns canvis bàsics per a la preservació física del fons, i es presenta un projecte de digitalització de fotografies, amb la pertanyent classificació d'aquests materials gràfics i un plec de condicions tècniques de digitalització.

Com es fa evident, és un treball que no recull totes les possibilitats de tractament que un fons personal pot requerir, així com es plantegen aspectes que es deixen oberts al debat i a decisió posterior. Tot i això, és una aproximació viable i aplicable a la realitat del fons i de l'arxiu, que també proposa la creació d'un marc teòric interseccional, on es fan clares les línies de pensament que en permeten una comprensió més profunda.

Paraules clau: centre de documentació feminista, arxius dels feminismes, arxius LGTBI+, arxius queer, arxius comunitaris, lesbianisme, memòria lesbofeminista, lluita lesbofeminista.

LLISTAT D'ABREVIATURES

- ALOT – Archives of Lesbian Oral Testimony
- BCA – Black Cultural Archives
- BLFK – Bizkaiko Lesbiana Feministen Kolektiboa
- BNE – Biblioteca Nacional de España
- CDOC – Centre de Documentació de Ca la Dona
- CFLM – Colectivo de Feministas Lesbianas de Madrid
- DIY – Do It Yourself
- DOAN – Dones Antimilitaristes
- FAGC – Front d'Alliberament Gai de Catalunya
- Fons GAM – Fons de Gretel Ammann Martínez
- GAU – Gay Academic Union
- GLF – Grup de Lesbianes Féministes
- IHLIA – Internationaal Homo/Lesbisch Informatiecentrum en Archief
- I.L.I.S. – Internacional Lesbian Information Service
- ISAD(G) – General International Standard Archival Description
- LAMAR – Lucha Antipatriarcal de Mujeres Antiautoritaria y Revolucionaria
- La SAL Feminista – Suport i Autonomia Lesbofeminista
- LEMAC – Llista d'Encapçalaments de Matèria en Català
- LGTBI+ – Lesbianes, Gais, Trans, Bisexuals, Intersex, i més
- LHA – Lesbian Herstory Archives
- LPRS – Ley sobre Peligrosidad y Rehabilitación Social
- MACBA – Museu d'Art Contemporani de Barcelona
- MARC – Machine Readable Cataloguing
- MFI – Movimiento de Feministas Independientes
- MNAC – Museu Nacional d'Art de Catalunya
- MoMA – Museum of Modern Art
- NODAC – Norma de Descripció Arxivística de Catalunya
- SAADA – South Asian American Digital Archive
- TFM – Treball Final de Màster

AGRAÏMENTS

Aquest treball no s'hauria pogut realitzar sense l'ajuda, en primer lloc, de les dones que formen part del Centre de Documentació de Ca la Dona i que han respost amb transparència totes les preguntes que els he anat formulant al llarg d'aquests últims mesos. Voldria mencionar especialment a Mercè Otero, Montserrat Roset i Montserrat Otero, així com a la resta de companyes que, des de la distància, hem compartit opinions i projecte: Mireia Bofill, Coloma Jofre, M^a Carme Piulachs, Maria Moron, Anna Sòria, Camille Rieunier i Ana Rodet.

També vull agrair i posar en valor la feina feta per part de les companyes de La SAL, en especial a Aïda Escarré, i a altres voluntàries i amigues amb qui anem coincidint i construint aquesta memòria del lesbianisme: Amalia S. de Nieves, Elena Castro, Laura Casellas i blanca arias. De la mateixa forma, gràcies a Alba Cros, Nora Haddad i Clàudia Pla per presentar-me aquest fons i incorporar-me a l'equip de treball.

Gràcies a la tutora d'aquest treball, Carina Rei, per la seva guia i suggeriments, i a Núria Jornet, pels seus consells.

Per últim, no vull deixar de mencionar la importància de la reivindicació dels drets de les lesbianes i del lesbianisme. Sense aquestes lluites no seria possible imaginar un món fora de la cisheteronorma, una expressió del patriarcat que oprimeix a totes aquelles persones que viuen i encarnen la dissidència sexual i de gènere. Gràcies per posar el cos i l'ànima.

1 INTRODUCCIÓ

Els arxius LGTBI+ i dels feminismes tenen una important tasca a l'hora de transmetre i donar accés a la història de les persones del col·lectiu i de les dones, sobretot en documentar i augmentar la visibilitat de les lluites socials que han conduït i les seves formes d'organització, creació de xarxa i transmissió de les seves visions polítiques. La necessitat de l'existència d'arxius i biblioteques comunitaris centrats en aquests moviments socials neix fruit del seu creixement als marges i de la falta de cura per part de les institucions tradicionals de recollir aquesta memòria, i a la vegada serveixen per a garantir l'existència d'una infraestructura per donar suport a la investigació en aquests àmbits.

El present Treball Final de Màster se centra en el Centre de Documentació de Ca la Dona, un arxiu comunitari lesbofeminista que custodia una part important de la memòria documental dels feminismes i del moviment de lesbianes de Barcelona i Catalunya. Un d'aquests fons documentals que s'hi guarden és el fons personal de Gretel Ammann Martínez –conegut com a Fons GAM–, activista política i social que va viure de prop i va participar molt activament en els moviments dels feminismes i de lesbianes de Barcelona, Catalunya i Espanya. Aquest fons és especialment interessant perquè Gretel Ammann va ser també una activista de la informació: a mitjans dels anys vuitanta va crear el Centre d'Estudis de la Dona, una organització sense ànim de lucre que tenia la funció, entre d'altres, d'arxiu i biblioteca lesbofeminista. El fons és aquesta col·lecció que ja era consultable al Centre d'Estudis, afegint-li tota la documentació personal de la productora, des del seu naixement el 1947 fins la seva mort l'any 2000.

Per tal de presentar aquest cas d'estudi, proposo la creació d'un marc teòric, centrant-me en tots aquells conceptes i temàtiques que penso que són rellevants per poder entendre el Fons GAM més enllà dels seus aspectes purament tècnics. És per això que trobo important començar amb una aproximació als fons personals: què són, com solen ser, i les tendències dels últims anys en relació a la seva acceptació i tractament. A continuació, ens centrarem en els arxius comunitaris, què s'espera d'aquests i a través de quins mecanismes solen funcionar. Ens farem lloc entre la gran quantitat de bibliografia existent sobre aquesta temàtica per veure les principals característiques que solen compartir els arxius comunitaris, tot i que després puguin adoptar milers de formes diferents i puguin atendre milers de realitats particulars diverses.

Com no podia ser d'altra forma, també s'ha abordat la bibliografia relacionada amb els arxius queer¹ i dels feminismes², la qual ens ajudarà a agafar nous punts de vista a l'hora d'apropar-nos als arxius, sobretot tenint en compte els buits que solen haver-hi en els centres de documentació i les funcions i responsabilitats que solen assumir-se en aquesta altra forma d'entendre la informació. Estirant d'aquest mateix fil, he cregut convenient la presència d'un apartat dedicat a les formes de comunicació en xarxa de feministes i lesbianes, ja que el Fons GAM, com molts altres fons d'aquesta naturalesa, estan poblats de documents que ens fan entendre com eren aquestes xarxes i quins mecanismes de comunicació utilitzaven per compartir i intercanviar informació.

Per últim, he volgut dedicar un apartat individual a l'arxiu lesbofeminista que m'ha servit a mi i a tantes altres activistes de la informació de referent: el Lesbian Herstory Archives. A l'hora de presentar la seva història i orígens com a organització, veurem els paral·lelismes que es poden crear tant amb el Centre d'Estudis de la Dona creat per Gretel Ammann com amb el Centre de Documentació actual de Ca la Dona. És un referent clar que val la pena estudiar per tal d'afrontar un arxiu comunitari lesbofeminista, amb escassos recursos i una gran quantitat de documentació.

Un cop establert aquest marc teòric, comptem amb les eines per tal d'estudiar el cas concret del Fons GAM del Centre de Documentació de Ca la Dona. Després de presentar el centre –la seva organització i funcionament–, ens aproximem a la vida de Gretel Ammann, sempre resseguint el seu context i esdeveniments importants en el moviment dels feminismes en què ella estava immersa. A continuació, ja ens endinsem dins el Fons GAM i les meves propostes de tractament, centrades en la classificació del fons, i en la seva descripció –a nivell de fons a través d'una guia i a nivell d'unitats documentals a través d'un inventari–, però també donant alguns suggeriments per a la preservació física i digital, desenvolupant un projecte de digitalització de fotografies.

Com s'evidencia veient l'estructura d'aquest treball, estem davant d'un fons personal interseccional, un punt de confluència d'activismes i comunitats, on feminismes i allò queer es creuen i s'entrelliguen. També és un treball travessat pel que es coneix com a “activisme de la informació”, un activisme centrat en la construcció i el manteniment d'arxius

¹ Fem servir la paraula queer perquè engloba totes les lletres del col·lectiu, també les que queden representades pel símbol “+”). És, per tant, un concepte paraigua que ens ajuda a referir-nos a totes les persones que viuen al marge de la cisheteronorma.

² Al llarg d'aquest treball intentarem parlar de feminismes, en plural, enlloc de feminisme en singular, guiant-nos per la convicció que mai hi ha hagut una sola forma d'entendre, encarnar i transmetre allò feminista, sinó que és una realitat variada, diversa i a vegades divergent.

comunitaris que documenten la feina quotidiana que fan els moviments socials amb la informació (McKinney, 2020, p. 13).

Abans de continuar, també m'agradaria remarcar que aquest Treball Final de Màster és limitat, en el sentit que no abasta totes les possibilitats de tractament que podria oferir aquest fons documental, així com es plantegen aspectes que es deixen oberts al debat i a decisió posterior. Totes les propostes aquí presents, però, s'han pensat amb la màxima honestedat i amb la voluntat de crear eines viables i aplicables en la realitat del fons i de l'arxiu.

2 JUSTIFICACIÓ

El moviment lesbiana a l'Estat espanyol està, en general, molt poc estudiat i hi ha molts buits d'informació. Les organitzacions i activistes lesbianes, actives des de mitjans dels anys setanta, han estat sovint invisibilitzades, fins i tot dins dels estudis i treballs centrats en el moviment feminista o l'activisme gai. Això ha provocat que molts materials i documents s'hagin perdut, no estiguin localitzables o no es puguin consultar en l'actualitat a cap centre de documentació per falta de recursos (Trujillo, 2008, p. 31-32). La desestimació d'aquests arxius personals i de col·lectius i la irrellevància amb què s'ha tractat tradicionalment la memòria del lesbianisme són els motors que engeguen, avui, treballs com el present. És imprescindible que comencem a recuperar i fer accessible tots aquells documents que sí que s'han conservat, però que han acabat en prestatgeries immòbils, durant anys, esperant a ser tractats algun dia per poder tornar a veure la llum.

El Fons GAM és del tot rellevant, ja que no només conté informació personal i dels diversos projectes de la productora, Gretel Ammann, que ja és interessant per si sol, sinó que conté tota la informació relativa a l'organització i celebració de jornades feministes locals i estatals, jornades de feministes independents, trobades de lesbianes nacionals i internacionals, i molt més. La riquesa d'aquesta documentació pot obrir moltes portes a investigacions i estudis històrics d'una memòria lesbofeminista que, molts cops, es dona per perduda o desapareguda; donant peu a projectes com l'estudi de les relacions entre organitzacions internacionals, de les xarxes de comunicació entre les diferents coordinadores i vocalies feministes, de revistes i butlletins d'informació, o de projectes d'arxius i biblioteques comunitàries després de la Transició Espanyola, entre molts d'altres.

Des dels estudis de gènere i sexualitat es necessita tenir accés a noms que van formar part d'aquelles dècades. Per fer-ho possible, però, fa falta interès, recolzament i finançament per recopilar, organitzar, classificar i descriure tota aquesta informació, facilitant-ne l'accés públic. A través de la construcció d'aquesta història i l'ús que se'n pugui fer en el present es podrà contribuir a una societat més tolerant, però sobretot a una major autoafirmació, autoconsciència i autoestima de les persones lesbianes. L'onada de violència que avui es fa evident contra les persones LGTBI+ i contra les dones pot combatre's amb coneixement, i és amb aquest coneixement que també podem fer-nos més fortes. I aquest recorregut s'ha de fer al costat d'altres col·lectius que pateixen repressions i intimidacions institucionals i ciutadanes, com les persones migrants, les racialitzades, les persones amb diversitat funcional i discapacitats, les neurodivergents, i tantes d'altres.

3 OBJECTIUS

La intenció d'aquest treball és fer ús dels coneixements adquirits a través del Màster de Biblioteques i Col·leccions Patrimonials i aplicar-los en el tractament d'un fons personal concret, respectant els estàndards i normatives existents, i a la vegada tenint en compte la realitat i context de l'arxiu en particular.

Els objectius específics d'aquest TFM són:

- ≡ Analitzar Ca la Dona i el seu Centre de Documentació per tal d'identificar les seves activitats, funcions i formes d'organització.
- ≡ Redactar una biografia de Gretel Ammann Martínez, productora del fons, per tal d'entendre-la a ella i als seus documents en el seu context.
- ≡ Fer una proposta de quadre de classificació del Fons GAM.
- ≡ Fer una proposta de descripció del Fons GAM, tant a nivell de fons –a través de l'elaboració d'una guia–, com a nivell d'unitat documental –a través d'un inventari.
- ≡ Proposar canvis per a una preservació física bàsica del fons, aplicable a la realitat de l'arxiu.
- ≡ Fer una proposta de projecte de digitalització de les fotografies del fons, elaborant una classificació d'aquestes, així com un plec de condicions tècniques per a l'execució del projecte.

Per tal d'assolir aquests objectius és necessària la creació d'un marc teòric, elaborat a partir d'una revisió bibliogràfica. Aquest marc teòric ha d'acompanyar el fons i permetre'n una comprensió global i profunda, de forma que les temàtiques que s'han d'abordar han de ser aquelles que s'interseccionen en el cas d'estudi que ens ocupa: els fons personals, els arxius comunitaris, els arxius queer i dels feminismes, la comunicació en xarxa de feministes i lesbianes, i l'estudi del cas de referència dels Lesbian Herstory Archives, per la seva rellevància i similituds amb el Fons GAM i el Centre de Documentació de Ca la Dona.

4 METODOLOGIA

La metodologia aplicada en aquest TFM s'ha basat, en primer lloc, en la revisió bibliogràfica de les referències principals per establir un marc teòric dels fons personals en els arxius, dels arxius comunitaris, i dels arxius queer i dels feminismes. Aquestes tres línies d'estudi ens permeten ubicar intel·lectualment el Fons GAM. Amb una intenció semblant, s'han volgut estudiar les formes de comunicació en xarxa dels feminismes i del lesbianisme, la qual cosa és rellevant per tal de comprendre amb profunditat la naturalesa d'una gran quantitat de documents que formen el fons. Com a cas de referència s'ha escollit cercar i desgranar l'àmplia bibliografia dedicada al Lesbian Herstory Archives, arxiu lesbiofeminista novaiorquès que inspira les accions de molts altres arxius amb qui comparteixen objectius i formes de funcionament.

Per al desenvolupament del cas d'estudi, la metodologia emprada ha estat, per una banda, l'ús i aplicació de coneixements extrets del Màster de Biblioteques i Col·leccions Patrimonials, especialment de les assignatures: Fons Personals Patrimonials; Disseny Estratègic de Projectes Culturals i Patrimonials; Preservació del Patrimoni Bibliogràfic; Projectes de Digitalització i Seguretat de Continguts; Fons i Col·leccions Fotogràfics, Sonors i de Cinema; i de Tècniques de Recuperació i Ús d'Informació.

D'altra banda, també hi ha hagut normatives i estàndards internacionals que he emprat per tal de desenvolupar la proposta de tractament del fons. Pel que fa a la descripció arxivística, internacionalment, se segueix una norma per tal de compatibilitzar aquests instruments descriptius i utilitzar un llenguatge controlat i unificat. Aquesta norma és la ISAD(G) (*General International Standard Archival Description*). En aquest treball, es proposen dos nivells de descripció del Fons GAM: la descripció de fons, resultant en una guia de fons; i la descripció d'unitats documentals, resultant en un inventari. Per a fer-ho, se segueix la ISAD(G) adaptada a les necessitats arxivístiques de Catalunya: la NODAC (*Norma de Descripció Arxivística de Catalunya*).

A més, he estat treballant presencialment al Centre de Documentació de Ca la Dona durant més de 300 hores en els últims mesos. Durant aquest temps, s'han consultat innumerables documents inèdits del Fons GAM, així com s'han tingut nombroses converses amb persones que voluntàriament treballen a l'arxiu i van poder conèixer a Gretel Ammann, amb qui compartien context i lluita. Aquestes figures, com Montserrat Roset o Mercè Otero, m'han ajudat tant a obtenir de bibliografia específica com a resoldre dubtes d'esdeveniments històrics i també sobre els orígens i funcionament de Ca la Dona. Aquesta

informació obtinguda informalment es pot anar contrastant a mesura que es conegui més el contingut del fons. Cal remarcar també que l'accés a aquesta documentació i veus ha estat clau per poder fer les digitalitzacions que il·lustren aquest treball.

No podem obviar que aquest treball té com a temàtica transversal i central el lesbofeminisme en els contextos de Barcelona, Catalunya i Espanya. La difícil cerca de bibliografia específica al respecte fa que les fonts utilitzades siguin materials d'arxiu inèdits, com ja s'ha assenyalat, però també bibliografia d'altres indrets geogràfics i una reinterpretació d'aquesta. Molta d'aquesta bibliografia és anglosaxona, sobretot dels Estats Units, on hi ha una tradició més llarga d'estudis acadèmics de les dissidències sexuals. Això introdueix al treball un biaix inevitable, molts cops fruit de l'assumpció que els mateixos moviments socials en diferents indrets s'hagin comportat igual i hagin tingut desenvolupaments similars i paral·lels, a vegades deixant els contextos polítics, socials i culturals de banda. S'ha intentat evitar això sempre que s'ha pogut, però és important assenyalar l'origen d'alguna d'aquesta bibliografia, utilitzada sobretot en aquells apartats on es pot comprovar, a través de la documentació, que efectivament hi ha paral·lelismes de comportament³.

Aquest buit bibliogràfic se sol cobrir, precisament i com dèiem, amb materials d'arxiu inèdits. Tot i així, en la història del lesbianisme és molt difícil, a vegades, la reconstrucció de la història a través dels arxius, ja que molts cops els rastres documentals són totalment o parcialment absents. Molts col·lectius històrics de lesbianes s'han dissolt i, amb ells, totes les seves fonts i documents, a no ser que una activista els hagi guardat conscientment. És important, per tant, assenyalar que la metodologia d'un treball centrat en el lesbianisme no serà mai suau i fàcil, i quasi sempre tindrà buits. Gracia Trujillo ho descriu molt bé:

“Trazar el recorrido de los colectivos bolleros supone encontrarse por el camino con muchos silencios, prejuicios, y con la invisibilidad del grupo social objeto de la investigación, que se refleja en la ausencia de estos documentos” (Trujillo, 2008, p. 34).

³ Un exemple d'aquest fenomen l'observem en l'apartat “5.4 Comunicació en xarxa de feministes i lesbianes”, on la bibliografia utilitzada és principalment nord-americana. Gràcies a la consulta dels materials del Fons GAM, però, veiem que aquests paral·lelismes són plausibles, tot i la distància geogràfica, ja que ens trobem amb butlletins d'informació i correspondències semblants a les que descriu, per exemple, Cait McKinney al llibre que serveix com a referència principal per aquest tema.

5 MARC TEÒRIC

5.1 FONS PERSONALS

Durant les últimes dècades, la presència de fons personals a les institucions de custòdia ha estat en constant creixement. La complexitat del seu control i tractament i la necessitat de posar en comú coneixements i experiències ha provocat la publicació de nombrosos articles i llibres al respecte, així com la celebració de seminaris i conferències.

A Espanya, el seminari de referència que s'ha ocupat dels fons personals ha estat organitzat per la BNE i se n'han celebrat dues edicions. El *I Seminario de fondos personales* va ser el 2004, i s'hi van tractar temes com la valoració cultural i la taxació dels fons personals, així com la seva adquisició i la incorporació a les biblioteques i arxius. En definitiva, es va posar sobre la taula la necessitat de parlar entre els diferents agents i entitats convidades per tal d'actuar coordinadament i poder preservar uns conjunts documentals que es caracteritzen per ser heterogenis i únics (BNE, 2019).

El 2019 es va celebrar el *II Seminario de fondos personales*, el qual va actualitzar la informació i va confirmar que la creixent importància dels arxius personals és encara del tot vigent. El seminari va comptar amb la participació de nombroses professionals d'institucions i va repassar molts diferents tipus de fons personals que ens podem trobar als arxius: des d'un fons literari com el de Lorca, als fons de músics i compositores, o d'artistes en museus. El seminari es proposava donar resposta a algunes de les preguntes que han sorgit les últimes dècades, tan per part dels professionals de la informació, com als interessats en estudiar i reconstruir els conjunts documentals, que no sempre es concentren junts en una única institució (BNE, 2019).

La realitat és que, en els últims anys, els arxius personals han ocupat titulars de premsa, obtenint rellevància també a l'esfera pública i obrint diferents tipus de debats. Aquesta incrementació de la seva divulgació –mitjançant exposicions⁴ o reportatges⁵, per exemple–, han provocat també un augment del seu reconeixement com a patrimoni cultural.

⁴ Com la dedicada a Oriol Maspons al MNAC. Més informació: <https://www.museunacional.cat/ca/oriol-maspons-la-fotografia-util>.

⁵ Com el dedicat al viatge de l'autora culinària Diana Kennedy de Mèxic a Texas per donar el seu fons personal a una universitat. Més informació: <https://www.nytimes.com/2019/05/21/dining/diana-kennedy.html>.

Abans de continuar, hauríem de preguntar-nos què entenem per fons personal, com podríem definir-los i quines problemàtiques o característiques presenten. Utilitzant diferents paraules, les persones referents en la matèria s'aproximen als arxius personals definint-los com a conjunts documentals produïts o reunits per una persona al llarg de la seva vida i del desenvolupament de les seves activitats creatives, professionals i sociopolítiques.

Per exemple, Isabel Portela Filgueiras, Susana María Ramírez Martín, Gema Desireé Cristóbal Querol els defineixen de la següent manera al seu article:

“Los fondos personales son el conjunto orgánico de documentos producidos y recibidos por cualquier persona a lo largo de toda su vida. Estos conjuntos documentales tienen unas historias archivísticas vinculadas a la de sus creadores. Estos archivos se crean y, con mayor o menor fortuna, se custodian. Pero, ¿dónde? Los fondos personales se pueden conservar, además de en las propias familias, en variedad de centros culturales que reconocen su importancia como parte del patrimonio documental. El libre albedrío del propietario del fondo hace que estos archivos indistintamente terminen en un archivo, en una biblioteca, en un museo o que se les cree una fundación para su preservación” (Portela..., 2020, p. 278).

La presència dels fons personals a institucions tan variades ha fet que es converteixin en un element fonamental per a la investigació. Tot i així, continuen sent molt desconeguts. Això es dona, sobretot, per una de les problemàtiques principals dels arxius: recopilem més documents i objectes dels quals podem accedir immediatament, provocant un sistema d'emmagatzematge i organització que esperem serveixi per recuperar el material sota demanda. Si ho mirem d'aquesta forma, l'arxiu es pot veure com un problema funcional que implica emmagatzematge, recuperació i un sistema que organitza aquest emmagatzematge i recuperació (Kaye..., 2006, p. 1).

És, de fet, en les formes de custodiar i de posar al servei de la ciutadania que varien més les pràctiques de les diferents institucions. La realitat és heterogènia degut al caràcter atípic dels fons personals i la singularitat de cadascun d'ells, normalment formats per una multitud de documents molt diversos entre ells i, a vegades, dispersos i difícils de localitzar. El que és evident és que són conjunts documentals molt apreciats, que constitueixen una font de informació molt rellevant. “Nos permiten conocer a la persona, al personaje y a la época” (Portela..., 2020, p. 279). Ens ho confirma també, París Folch, quan posa de manifest els següents punts per definir la importància dels arxius personals (París Folch, 2010, p. 6):

- ≡ Són testimoni de les activitats públiques i privades d'una persona en un espai i temps determinat.
- ≡ Són fonts d'investigació espontània, inèdites i originals.
- ≡ Proporcionen una perspectiva diferent.
- ≡ Permeten conèixer la vida professional, familiar, la personalitat del productor i el seu context socioeconòmic i cultural.
- ≡ Permeten estudiar tant fets concrets com diferents aspectes d'una època.

L'atracció cap a aquest tipus de fons i col·leccions per part d'institucions és evident i està més que justificada. El conflicte és, però, que es veuen compromeses a nivell funcional, ja que requereixen de personal especialitzat i d'eines tecnològiques que donin sortida a les necessitats arxivístiques. Tal i com apunta Comasòlivas a la revista *Lligall*, el ritme d'ingressos ha generat als arxius “l'acumulació de fons, de manera que no sempre ha estat possible acomplir els compromisos determinats en els documents de cessió, i ens han generat més pressió sobre el nostre treball. Dues cares de la mateixa moneda que no ens fan qüestionar el model, però sí repensar-lo pel que fa a l'oportunitat dels ingressos, les necessitats d'aplicar criteris rigorosos d'avaluació i tria, àdhuc abans de l'ingrés, i ser molt cautelosos amb les condicions en què estem disposats a acceptar-los” (Comasòlivas, 2014, p. 74).

Per tant, trobem en l'ingrés dels fons una de les problemàtiques principals d'aquest tipus d'arxius. Hi ha múltiples formes d'ingrés de fons:

“adquisición, donación, herencia o legado (disposición, a título gratuito, de un archivo a favor de una institución cultural), expropiación (en el caso de archivos personales formados en gran parte por documentos públicos), dación (entrega al Estado de bienes de patrimonio histórico a cambio de exención de impuestos), comodato (préstamo) y depósito (solo uso con obligación de custodia sin pérdida de la propiedad del archivo personal)” (Portela..., 2020, p. 280).

A banda, com apuntava Comasòlivas, hi ha aspectes a tenir en compte abans d'acceptar un fons, com la seva integritat –“el verdadero valor està en el conjunto, en que se mantenga unida toda la documentación” (Portela..., 2020, p. 280)–, el seu volum, la seva antiguitat, el seu interès sociopolític, les dates extremes –“ya que se valora más cuando el fondo abarca toda la vida del productor” (Portela..., 2020, p. 280)–, i la capacitat del seu contingut per contextualitzar esdeveniments històrics.

Tots aquests aspectes tenen relació amb la identificació i la valoració dels fons, passos del tractament previs a la classificació, ordenació i descripció, processos que ha de realitzar una persona arxivista per tal que el fons documental sigui útil per a la ciutadania. La identificació, en els fons personals, és complexa, ja que les sèries solen ser curtes i heterogènies, i perquè no hi ha normativa de classificació establerta. Molts cops, aquests fons es van formant a partir de les activitats del productor –l'individu que, en aquest cas, actua com a institució productora– i, per tant, el quadre de classificació que es genera pot arribar a ser molt diferent al d'altres. A més, “el orden original de los fondos en la inmensa mayoría de los casos ha desaparecido completamente o bien, si persiste, es aleatorio ya que responde a las necesidades, gustos y actividades de un individuo” (Portela..., 2020, p. 281).

Pel que fa a la fase del tractament relacionada ja amb la descripció dels fons documentals, moltes autores la descriuen com una tasca fonamental per poder recuperar la informació dels documents. A la norma ISAD(G) s'estableix que la descripció és aquella eina que “sirve para identificar, gestionar, localizar y explicar los documentos de archivo, así como su contexto y el sistema que los ha producido” (Navascués, 2000, p. 16). L'advertència general és que, específicament pels arxius personals que es troben en biblioteques o centres de documentació que inclouen arxiu i biblioteca, pot ser difícil convèncer a les responsables seguir un tractament arxivístic diferenciat de les normatives i procediments propis dels materials bibliogràfics. Tot i així, hi ha autores que sí que defensen l'ús d'alguns formats i normes bibliogràfiques, com MARC, que pot proporcionar una major visibilitat als fons:

“La práctica actual de muchas bibliotecas y archivos de utilizar el formato MARC para representar en el catálogo fondos y colecciones a nivel sumario y de enlazar este registro ‘bibliotecario’ con el instrumento de descripción ‘archivístico’ – que describe detalladamente el fondo o la colección en todos sus niveles jerárquicos, y con la capacidad de llegar hasta la descripción de la pieza documental simple– representa la convergencia e, incluso, la feliz y necesaria convivencia de dos técnicas que nacieron, e inicialmente crecieron, por separado” (Estivill, 2008).

La difusió del fons personal és definitiva per poder justificar els recursos utilitzats i els esforços invertits per conservar i tractar la documentació. En paraules de Pené: “el archivo encuentra su dimensión una vez que se le conoce” (Pené, 2009, p. 3). Per tant, assegurar la seva visibilitat en el sí de les institucions de custòdia és una tasca imprescindible, com també ho és l'establiment de sistemes de recuperació capaços de satisfer les necessitats de les investigadores i la bona comunicació dels mateixos.

A Catalunya hi ha nombrosos exemples d'arxius personals conservats en institucions de custòdia. Òbviament, un d'ells és al qual dediquem aquest treball, el Fons GAM de Ca la Dona, de Gretel Ammann, lesbiofeminista que va néixer el 1947 a San Sebastián i va morir el 2000 a Barcelona i que reuneix documentació de gran importància per conèixer la història dels moviments feministes, lesbians i antimilitaristes d'Espanya. Un altre exemple de fons personal conservat a casa nostra és el Fons Brossa del MACBA, que recull uns 52.000 documents i es troba a aquest museu sota un conveni de comodat de 25 anys firmat entre la Fundació Joan Brossa, l'Ajuntament de Barcelona i el MACBA. A l'Arxiu Nacional de Catalunya s'hi troben fons personals de polítics com Francesc Macià o Prat de la Riba, de pensadors i pedagogs com Eugeni d'Ors o Alexandre Galí, intel·lectuals com Maurici Serrahima, i fotògrafs com Josep Gaspar o Frederic Cuyàs.

A nivell internacional, podem assenyalar, per exemple, d'arxiu al MoMA de Hans Richter, artista d'avantguarda alemany. Hi conserven tots els seus manuscrits, correspondència, recull de premsa, enregistraments sonors, obra gràfica, etc. També és molt rellevant la feina d'arxiu de la Bibliothèque Universitaire d'Angers, la qual inclou Le Centre des Archives du Féminisme, amb fons personals com els de Josie Ceret, Benoîte Groult o Agnès Planchais. També és interessant veure casos en què el fons personal d'un personatge històric és conservat per la seva pròpia fundació, com és el cas de l'arquitecte Le Corbusier, per exemple, el fons personal del qual es troba custodiat per la Fundació Le Corbusier a París. Podem afirmar, doncs, que hi ha fons personals ben diversos en múltiples tipus d'institucions, i que es tracta d'una tendència internacional.

5.2 ARXIUS COMUNITARIS

Howard Zinn, historiador social, polític i anarquista estatunidenc, va escriure un text el 1977 que ens serveix per introduir-nos a una mirada diferent a la de l'arxiu oficial públic:

“Archives are biased towards the important and powerful people of the society, tending to ignore the impotent and obscure: we learn most about the rich, not the poor; the successful, not the failures; the old, not the young; the politically active, not the politically alienated; men, not women; white, not black; free people rather than prisoners; civilians rather than soldiers; officers rather than enlisted men” (Zinn, 1977, p. 21).

Són observacions que podrien haver estat rebudes com una acusació cap als professionals, però la creixent consciència dels biaixos als arxius ha demostrat una deriva cap a l'activisme arxivístic. Tot i que no estem en la mateixa situació que als setanta, l'arrel del missatge i les reflexions que arrossega continua sent rellevant:

“The archivist, in subtle ways, tends to perpetuate the political and economic status quo simply by going about his ordinary business. His supposed neutrality is, in other words, a fake. If so, the rebellion of the archivist against his normal role is not, as so many scholars fear, the politicizing of a neutral craft, but the humanizing of an inevitably political craft” (Zinn, 1977, p. 20).

I la humanització d'aquest ofici inevitablement polític es troba en la fundació de molts arxius nascuts al marge de l'esfera tradicional, creats per i per a comunitats que històricament han estat al marge, en la invisibilitat i en l'oblit. De fet, com veurem, una de les principals raons de la fundació d'arxius comunitaris és la voluntat d'un grup concret de persones de conèixer la seva pròpia història, construir-la, conservar-la i difondre-la. En paraules de l'activista i acadèmic Stephen Small, professor del Departament d'Estudis Afroamericans de Berkeley: “Part of our problem is that we do not know our histories; part of your problem is that you do not know our histories. So much of the hostility we face is based on ignorance and we must challenge this” (Small, 1991, p. 5). És una cita que s'aproxima a la problemàtica des de la perspectiva del racisme i de la història de les persones racialitzades, però és fàcilment extrapolable a altres identitats que també queden sovint excloses o insuficientment representades en el relat de la història oficial. Aquestes marginacions no són només símptoma de desigualtats socioeconòmiques, i l'interès per canviar aquesta realitat no només recau a grups concrets que viuen aquesta realitat, sinó que

hauria d'interessar a tothom. Això és el que defensa Andrew Flinn, professor d'Arxivística i Història Oral a la University College London: "Black history, or Lesbian, Gay, Bisexual & Transgender (LGBT) history, or women's history, or Jewish history, or steelworkers' history, or a village history is important not only for those groups but impacts on all our stories, and together they make up an inclusive national heritage, our national histories" (Flinn, 2007, p. 152). Aquestes preocupacions són de vital importància pels arxius i les arxivistes.

A partir de les últimes dècades del segle passat és quan, des d'esferes acadèmiques, es comencen a aixecar preguntes no només relacionades amb el que podem saber del passat recuperable, sinó també amb com el coneixem i qui el pot saber, quines llacunes i omissions podria contenir l'arxiu, quines vides es consideren dignes de recordar. Amb aquestes reflexions i crítiques com a punt de partida, el desig de recol·lectar el patrimoni documental d'identitats, experiències i interessos en comú ha estat creixent i han portat a la proliferació dels arxius comunitaris. Sheffield els defineix així:

"Community archives grow out of the desire to collect documentary heritage that reflects our common identities, experiences, and interests. Often used as a shorthand for the myriad community-based archival initiatives that come together outside of formal heritage networks, the term, community archives, can describe local history museums, historical societies, ethnocultural collections, religious and spiritual archives, resource centers, and sports and leisure clubs as well as a growing number of activist archives that preserve materials related to social justice struggles for human rights" (Sheffield, 2017, p. 351).

Tot i que es puguin fer definicions tan àmplies com l'anterior, moltes autores que s'ocupen del tema coincideixen amb què és molt difícil trobar una definició ferma sobre què constitueix un arxiu comunitari. De fet, defensen una definició paraigües i fluïda, ja que aquesta capacitat d'adaptació i de fluïdesa és una de les fortaleses d'aquests arxius. En aquesta línia, Anne Gilliland i Andrew Flinn es plantegen:

"Usage of the terms 'community', 'archive' and 'community archives' are disputed from both within and without the world of community archives. It may be that the diversity, fluidity and lack of fixity which makes the community archive sector so dynamic and vibrant, also means that attempts at providing useable yet inclusive definitions are destined to be unsatisfactory and more importantly misunderstand the point of such activity" (Gilliland..., 2013, p. 2).

Alerten del perill d'imposar terminologies, ja que els arxius comunitaris són essencialment diversos i generen intervencions reals que tenen repercussió local, regional, nacional o internacional en les narratives arxivístiques i patrimonials, i molts ofereixen nocions de justícia social i drets civils que poden aportar crítiques i polítiques diferents a les actuals (Gilliland..., 2013, p. 3).

A falta de poder tenir una definició ajustada del concepte "arxius comunitaris", doncs, Gilliland i Flinn ofereixen algunes característiques que han reunit basant-se en el seu treball i observacions de molts arxius comunitaris durant diversos anys i que poden ser comuns en molts o quasi tots els arxius comunitaris (Gilliland..., 2013, p. 8-11):

- ≡ Les col·leccions poden ser l'arxiu acumulat d'una comunitat (registres de les organitzacions de la comunitat, de la vida individual i col·lectiva) o poden ser un arxiu recopilat i col·leccionat activament per i per a una comunitat per explicar la història d'aquesta comunitat.
- ≡ El tipus de materials que normalment es troben dins d'un arxiu comunitari són rics i diversos, sovint inclouen elements que tradicionalment no es consideren d'arxiu o que tinguin un valor d'arxiu suficient per conservar-se.
- ≡ Tot i que molts arxius comunitaris es defineixen com "arxius", alguns d'ells utilitzen designacions diferents, com ara "biblioteca", "museu", "centre de documentació", etc. Tot i reconèixer les diferències que descriuen aquestes terminologies, també hem d'identificar les similituds.
- ≡ Els arxius comunitaris prenen la forma física, així com la digital, i solen operar en els dos tipus d'ambients.
- ≡ Els rols dins dels arxius comunitaris sovint no entren en les categories clarament definides que podríem esperar trobar en institucions patrimonials. Els col·leccionistes i conservadors, els arxivistes i els usuaris solen ser les mateixes persones. Molts arxius comunitaris es basen en un o dos fons personals clau, i sovint aquests col·leccionistes són al nucli de l'organització proporcionant gran part de la inspiració i l'impuls.
- ≡ Normalment, els arxius basats en la comunitat són el que es pot denominar 'arxius vius', ja que no es recopilen per conservar-los i es conserven passivament per a un potencial ús futur, sinó que s'han recopilat i constituït com a arxiu perquè es puguin utilitzar activament, s'hi pugui col·laborar i utilitzats en l'ara a efectes d'educació, construir solidaritat, construir

patrimonis compartits per identificar-se, donar suport a les lluites contemporànies, la producció social de coneixement i desafiar les absències i tergiversacions en altres institucions oficials.

- ≡ Per tant, representen un desafiament i una intervenció crítica que discuteix l'autoritat de les entitats tradicionals a l'hora d'explicar històries i, en fer-ho, intenta reapropiar-se del control sobre la màxima d'"escriure la pròpia història" com a part d'un procés més ampli d'alliberament cultural.
- ≡ Els arxius basats en la comunitat i altres activitats patrimonials sovint representen allò que també podem anomenar activisme arxivístic o patrimonial, que considera la producció d'història com una pràctica participativa, una forma d'activitat política del "fes-ho tu mateix" (*Do It Yourself*).
- ≡ La fisicitat de l'arxiu com a edifici, com a espai, sovint és molt significativa en un context basat en la comunitat. En alguns casos, l'arxiu físic representa una expressió concreta i irrefutable de l'existència de la comunitat i l'afirmació de la seva història i identitat.
- ≡ L'arxiu comunitari també pot ser un espai de seguretat i autonomia, en el qual les col·leccions no només actuen com a recurs per a la investigació, sinó també com a context i teló de fons d'activitats socials, organització política, respostes emocionals en un espai pertanyent a la comunitat, independent i separada de forces externes hostils.

Com hem vist, doncs, l'arxiu comunitari té una funció bàsica de cohesionar i mobilitzar a la comunitat que serveixen, ja que s'utilitzen en el moment present com a eines de reflexió i inspiració i, a la vegada que preserva, és una eina necessària per a la construcció de la identitat compartida. Per tant, és interessant contextualitzar els arxius comunitaris com a actors de moviments socials, encara que alguns s'identifiquin com a institucions culturals i no directament com a entitats d'acció política: l'acte de prendre el control sobre el patrimoni documental propi és polític.

Tot i que la col·lecció d'artefactes de comunitats concretes s'ha portat a terme des de fa més de 100 anys per part de societats històriques, esglésies, museus regionals, etc., l'esclat dels arxius comunitaris s'ubica a mitjans de la dècada dels setanta i vuitanta del segle passat. Aquest interès ve donat, en part, com a resposta a les protestes i activismes que van iniciar-se durant els seixanta, incloent els moviments antimilitarista, feminista, antiracista, anticolonialista, LGTBI+, l'activisme estudiantil, i altres expressions antisistema de

postguerra. L'aparició dels arxius comunitaris contemporanis, a més, no coincideix per casualitat amb l'establiment de la disciplina d'història oral durant les mateixes dècades, possible gràcies a la introducció al mercat d'equips de gravació portàtil assequibles. "This encouraged communities not only to record their own 'roots' but also to reinvest in local and community documentary heritage as a vital part of community building" (Sheffield, 2017, p. 352-353).

Vàries autores veuen en el desenvolupament dels arxius comunitaris un clar paral·lelisme amb les trajectòries de moviments socials. Es parla de dues grans onades d'arxius comunitaris des de la seva aparició. La primera onada, com hem comentat anteriorment, va venir com a resposta a les manifestacions i moviments activistes apareguts durant els seixanta. Moltes d'aquestes organitzacions, però, es van veure en declivi durant els noranta, quan molts d'aquests moviments van quedar en suspens. En canvi, a partir dels últims anys de la dècada dels noranta, podem registrar l'inici d'una segona onada en resposta al creixement de mobilitzacions anticapitalistes que apostaven per aproximacions a la cultura basades en la participació i l'autogestió (Sheffield, 2017, p. 370).

De forma similar als moviments socials, doncs, els arxius comunitaris poden entrar en declivi. Algunes autores apunten a l'acceptació en l'opinió pública de les identitats de les persones que formen l'arxiu comunitari com a inici del declivi. En aquest punt, és possible que l'arxiu comunitari passi a formar part i s'integri en xarxes tradicionals de gestió del patrimoni documental. És llavors quan molts d'aquests arxius passen a mans de biblioteques públiques o arxius universitaris (Sheffield, 2017, p. 372).

A mode de referència, podríem enumerar alguns exemples d'arxius comunitaris a nivell local. Un exemple seria el Centre de Documentació de Ca la Dona que, com veurem, aplega nombrosos fons i donacions de persones que han estat relacionades o han format part del moviment feminista i LGTBI+ de Catalunya. Un altre exemple és el projecte Arxius Oberts, el qual "treballa per identificar un imaginari d'arxius digitals culturals de valor públic-comunitaris i difondre la idea dels arxius com a bé cultural comú; té com a objectiu habilitar un laboratori d'innovació participativa, entès com un entorn experimental, on es democratitzi l'accés a arxius digitals culturals; i capacitar tecnològicament a les comunitats, realitzant projectes culturals amb retorn social i participació ciutadana" (BCN Cultura, 2019).

A nivell internacional, hi ha arxius històrics com el Black Cultural Archives (BCL), nascut a Londres com a resposta a fets històrics d'opressió i violència contra les comunitats negres, com van ser la New Cross Massacre (1981), i l'aprovació de la llei anomenada Police

and Criminal Evidence Act (1984), i per combatre la deficiència en la representació de la població anglesa d'ascendència africana i caribenya. Un altre exemple és el South Asian American Digital Archive (SAADA), que recull en línia les històries d'americans d'origen sud-asiàtic, creant un espai on preservar la memòria de les experiències migratòries i diferents comunitats ètniques. Tot i que en podríem destacar molts d'altres, és interessant parar atenció sobre l'Archive of Lesbian Oral Testimony (ALOT), un recull d'experiències de persones queer i lesbianes que deixen constància del significat, al llarg de la història, del desig d'una dona a estimar-ne una altra. Va ser fundat el 2010 i es dedica a la digitalització i a donar accés en línia a històries i testimonis orals originals i inèdites generalment creades amb la voluntat de documentar i preservar la memòria lesbiana.

5.3 ARXIUS QUEER I DELS FEMINISMES

“Queer things cannot have straight histories. If queerness proves elusive or unstable in our historical scholarship, then it is little wonder that the archives we wrestle with through this work themselves become volatile under the pressure of the efforts we ask them to sustain. The queer archive is evasive and dynamic. Perhaps it is only fitting that in a catalog of queer archives you can find not only a listing of current gay and lesbian archives around the world but also a listing of those gay and lesbian archives that ‘no longer exist’ and, most bewitchingly, a listing of those archives that ‘never existed’” (Marshall..., 2014, p. 1).

Aquesta cita permet introduir-nos a una de les principals preocupacions d'aquelles persones que han treballat per construir arxius queer: la narració de la pròpia existència. I és que s'ha demostrat que allò que estructura i en què es basa l'arxiu queer és allò que està perdut, allò que falta, el buit. L'absència i la presència són, doncs, dos eixos vertebradors del que podem entendre per arxiu queer. Seria un espai on es recopilen o reuneixen formes històriques d'entendre la sexualitat i el gènere mitjançant l'apreciació d'allò que hi ha i allò que falta.

Com s'ha vist en punts anteriors, durant els anys setanta van aparèixer varis projectes d'arxiu de gais i lesbianes, i és arrel d'aquestes xarxes i experiències que es van començar a establir els termes de bona part de les investigacions i estudis que han format el pensament que avui tenim al voltant dels arxius queer. Aquest recorregut permet començar a pensar en possibles definicions de l'arxiu queer. Aquesta és la proposta de Rebecka Sheffield:

“The queer archive is an abstract place where the evidence of non-normative sexualities and gender non-conformity has been preserved. It is a space where queer people can begin to construct and reconstruct our heritages in a world that does not always value queer experiences. It is where we can produce, store and access queer knowledge that challenges heteronormative and homocentric ways of being and knowing” (Sheffield, 2015, p. xiii).

Però, com hem arribat fins aquí? Si ens situem a la dècada de 1970, el creixement del moviment d'alliberament gai i lesbiana que va desenvolupar-se, iniciant-se a finals dels seixanta a Nord-Amèrica, va comportar el trencament de moltes barreres socials i econòmiques pels grups més privilegiats del col·lectiu LGTBI+. Un dels molts debats que van aparèixer va girar al voltant de les necessitats que les persones acadèmiques que estudiaven la història lesbiana i gai podien tenir en relació als recursos arxivístics. Per poder

identificar aquestes necessitats, hauríem d'establir quines eren les principals preocupacions i els debats intel·lectuals entre les historiadores lesbianes i gais, ubicant-les dins el context de la història de la sexualitat en general. Per tal de fer-ho, hem de començar per la confrontació d'una idea molt arrelada que solem tenir: la noció que el sexe i la sexualitat són fets biològics o naturals. Si bé és cert que hi ha una dimensió física del sexe, també és evident que hi ha una gran quantitat de connotacions i significats que l'acompanyen –el sexe és reproducció, intimitat, plaer o poder?–, però també hi ha diverses formes d'erotisme – heterosexual, homosexual, bisexual, etc.– i de regulació –què es considera normal i què malaltís, què està permès i què prohibit, per exemple. El sexe i la sexualitat, com és evident, també tenen una dimensió política, i ho veiem en campanyes de governs en contra o protegint la llibertat sexual o en moviments socials per la lluita d'aquests drets i llibertats. I totes aquestes relacions d'idees són processos socials, connectats a nocions més generals de gènere, raça i classe –conceptes que, per altra banda, són canviants en el temps. Si entenem la sexualitat i el sexe sota aquests termes, doncs, no ens remuntem a sabers relacionats amb la biologia, sinó amb la història. I ens trobem que el pudor i la concepció del sexe i la sexualitat com fenòmens privats i personals han provocat que hi hagi una quantitat molt petita d'informació pública registrada sobre sexualitat (Maynard, 1991, p. 195-196). En un moment de plena autoconsciència, els moviments d'alliberació sexual dels setanta van venir acompanyats del quasi immediat establiment d'arxius gais i lesbians precisament per no caure en aquesta inèrcia històrica d'esborrar i d'amagar tot allò relacionat amb la sexualitat i proporcionar, així, eines per poder estudiar els esdeveniments que es van donar durant aquelles dècades. Va ser la manera d'assegurar una evidència de la seva existència, en paraules de Sue McKemmish:

“Record keeping is a ‘kind of witnessing’. On a personal level it is a way of evidencing and memorialising our lives –our existence, our activities and experiences, our relationships with others, our identity, our ‘place’ in the world” (McKemmish, 1996, p. 175).

És important destacar que aquests arxius van basar-se, precisament, en un model comunitari; un model que va sorgir, en part, de la necessitat: les universitats i revistes acadèmiques i els arxius oficials han activament exclòs de la història les persones queer. Les fonts d'informació que en fan referència, doncs, s'han conservat i han aparegut, necessàriament, fora de les institucions (Maynard, 1991, p. 196). En la mesura en què els arxius queer i dels feminismes han aparegut fora o als marges dels espais arxivístics tradicionals, sovint s'han format en resposta a necessitats emocionals i no estrictament

intel·lectuals. Per tant, no podem excloure de la conversa aquells arxius que no compleixen estrictament amb els estàndards i el que oficialment s'ha definit com a pràctica arxivística (Eichhorn, 2013, p. 19).

Una altra problemàtica a la que s'enfronten les historiadores LGTBI+ és la invisibilitat d'aquestes experiències. En els casos de la història de les dones, de les persones racialitzades o de la classe treballadora, es poden recuperar documents històrics –com censos municipals, per exemple– on aquestes identitats apareixen reflectides. Així, tot i haver estat ignorades històricament, hi ha més possibilitats de reconstruir-les i les historiadores s'han dedicat a recuperar l'experiència d'aquelles veus que no van quedar reflectides en els documents. Són pràctiques molt importants i que han servit d'inspiració, i es consideren innovacions introduïdes durant els seixanta i setanta, però no sempre han servit per estudiar la història LGTBI+. Maynard ho argumenta amb dues raons:

“This is so for two reasons. First, because lesbians and gays have been not just anonymous but even invisible, we are not easily found in the traditional sources of social history. To illustrate this point, let me put it in rather ahistorical terms: while the manuscript censuses of 1871 and 1881 recorded an individual's occupation, gender and sometimes race, nineteenth-century census-takers did not think to ask people about their sexual preferences. Secondly, due to the stigma attached to such lives both historically and in the present, when sources or evidence of lesbian and gay experience do exist, they have often been hidden or suppressed” (Maynard, 1991, p. 198).

Durant les últimes dècades, aquesta invisibilitat s'ha combatut a partir no només de la creació d'arxius amb documentació tradicional, sinó amb l'activa feina d'enregistrament de testimonis orals, creant xarxes i projectes d'història oral a partir dels arxius comunitaris LGTBI+.

Pel que fa a la història d'un passat més remot, els documents més valuosos que han nodrit estudis d'historiadores lesbianes i gais són els judicials i de presons, molts cops havent de recórrer a registres penitenciaris i a sentències o acusacions de sodomia, bestialitat, indecència, o crims per l'estil. El control i l'accés a aquests documents és clau per poder estudiar experiències queer de segles passats. Però el motiu d'estudi d'aquests documents no és solament la reconstrucció o la recuperació de la memòria del que avui entendríem per gais o lesbianes, sinó que també és important per localitzar i analitzar les institucions repressores i criminalitzadores que han regularitzat les vides queer al llarg del temps.

Reprement el fil del principi, i intentant aproximar-nos a una concepció de l'arxiu queer des de l'*ara*, podem imaginar quines podrien ser les necessitats de les persones que utilitzin l'arxiu o a què pot fer servei. Per tant, no hem només d'imaginar les expectatives d'un perfil investigador, ja que és important considerar usos potencials relacionats amb la construcció de mons presents i futurs segurs i a l'altura de les persones que viuen de formes dissidents. Hem de pensar, parafrasejant Eichhorn, en "l'eficàcia política d'estar d'una forma diferent en el temps" (Eichhorn, 2013, p. X), és a dir, en estar temporalment disperses a través de diferents eres i generacions. Per tant, podem entendre l'arxiu com quelcom que no està lligat a la seva definició tradicional de repositori de documents, sinó com una eina activable per generar i promoure la circulació d'idees, cultura i activisme en el present. És així com l'arxiu pot esdevenir un lloc de producció i legitimació de coneixement, fent visibles i audibles els cossos i les veus d'activistes, artistes i investigadores inconformistes. En aquest sentit, un autor rellevant és Jack Halberstam, quan demana a les investigadores queer i activistes que imaginin l'arxiu com un significant flotant, que s'ha de superar la definició d'arxiu com a dipòsit de documents, per ser entès com una construcció de memòria col·lectiva, una teoria de rellevància cultural i un registre complex (Halberstam, 2005, p. 170).

La tendència de pensar en l'arxiu queer d'aquesta forma, com també es fa amb els arxius de feminismes, s'impulsa posant la mirada a mitjans dels noranta, quan molts moviments socials entren en declivi, en part, a causa dels impactes econòmics i polítics de gran abast que han provocat la globalització i el neoliberalisme. Kate Eichhorn ho argumenta així:

"First, I maintain that neoliberal restructuring profoundly eroded our sense of political agency, which compelled us to look for new ways of manipulating the present through a turn to the past. Second, I argue that, as neoliberal restructuring rendered anti-economic endeavors increasingly untenable, the archive was adopted as a viable and even necessary means to legitimize forms of knowledge and cultural production in the present" (Eichhorn, 2013, p. 6).

Els arxius, per tant, no necessàriament miren cap al passat, sinó que ajuden a prendre el control del present a través d'una reorientació cap al passat. Per reforçar aquesta idea, és convenient parlar del concepte de "genealogia", un concepte que Michel Foucault va recuperar de Nietzsche. Foucault ho descriu com una metodologia historiogràfica que, bàsicament, permet canviar l'ordre assumit de les coses. Com explica Wendy Brown, la genealogia exposa el poder dels termes sota els quals vivim (Brown, 2001, p. 95). Aquest

poder, aplicat a l'arxiu, és molt atractiu per totes aquelles persones que busquen canviar el present i el futur i qüestionar l'arranjament de les estructures socials i polítiques.

A nivell local, hi ha alguns referents d'arxius queer i dels feminismes que podem observar. Un d'ells és el Centre de Documentació de Ca la Dona, del qual parlarem més endavant⁶. També podem destacar el projecte del Casal Lambda, amb un Centre de Documentació històric que actualment és gestionat pel Centre LGTBI de Barcelona. Un projecte centrat en la història oral a Barcelona és Fils Feministes, impulsat per Eva Cruells, Joana García-Grenzner, Diego Marchante i María Zafra. És un projecte que va néixer amb la intenció de fer un documental sobre les accions i lluites feministes des dels anys setanta fins a l'actualitat que va transformar-se en un projecte d'arxiu que recull testimonis orals que entren en diàleg amb la memòria personal i col·lectiva dels feminismes (Cruells..., 2020, min. 8).

A nivell internacional, podem destacar els casos del Lesbian Herstory Archive, al qual dedicarem un capítol com a cas de referència, i altres arxius històrics LGTBI+ com el ONE National Gay and Lesbian Archives, el Canadian Gay and Lesbian Archives, l'Australian Lesbian and Gay Archives, el Hall-Carpenter Archives, i l'holandès Internationaal Homo/Lesbisch Informatiecentrum en Archief.

⁶ Vegeu l'estudi de cas a partir del punt 6 del treball.

5.4 COMUNICACIÓ EN XARXA DE FEMINISTES I LESBIANES

La importància de controlar i autogestionar xarxes i formes de comunicació alternatives ha estat sempre reconegut pels feminismes per tal de transportar els seus missatges, que han fet capgirar l'ordre social. Les activistes han reimaginat dels estàndards existents en la gestió de la informació a través del disseny d'esquemes únics de classificació de matèries, la creació xarxes de comunicació alternatives i l'apropiació d'eines com el telèfon, els sistemes d'arxiu de documents, les primeres bases de dades informàtiques i, més recentment, els arxius digitals (McKinney, 2020, p. 3-4). Per tant, parlem de formes de comunicació que han adoptat formes molt diferents al llarg del temps i s'han adaptat als mitjans disponibles de cada moment –parlem de revistes, *fanzines* i *flyers*, però també de performances, canals de Discord i xarxes de mailing. És interessant fixar-nos, doncs, en els processos de creació i contribució a aquests espais participatius que creen xarxa i cultura, a la vegada que promouen processos de canvi social.

Quan parlem de xarxa feminista o lesbofeminista, parlem d'una economia de la informació alternativa a la predominant, en la qual abunda l'intercanvi i la divulgació d'idees d'autogestió i activisme, entre persones independents i/o grups i col·lectius organitzats. Això implica la creació d'un arbre de contactes que regalen i bescanvien informació, serveis i habilitats en favor de l'organització i l'autonomia dels feminismes. Una cultura participativa com aquesta ofereix la possibilitat d'incloure a tothom i recolzar diferents projectes, creant també relacions informals de mentoria i d'amistat (Zobl..., 2012, p. 14).

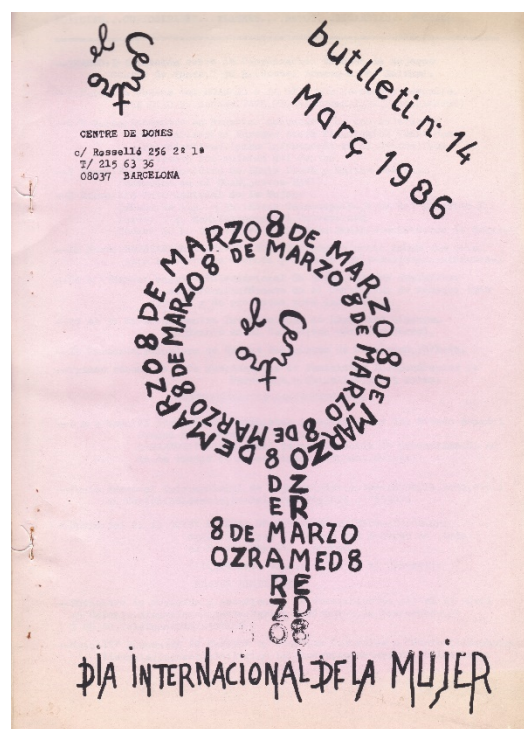
La combinació de tecnologies ha creat al llarg de les dècades una infraestructura de la informació que ha ajudat a la cohesió del lesbofeminisme, com a moviment social. Però tal i com apunta Cait McKinney, l'activisme sol aparèixer a la història com a grans esdeveniments públics, i sovint queden invisibilitzades les accions i les infraestructures del dia a dia, que avancen amb calma. La historiografia feminista, des dels últims anys, es troba en la situació de voler explicar un moviment com si fos monolític –“la història del feminisme del segle XX”–, quan en realitat ha estat sempre format per petits grups o col·lectius, a vegades connectats entre ells. L'atenció sobre les infraestructures de la informació es troba en historiografies feministes més alternatives i concentrades més aviat en les pràctiques de mediació d'aquests moviments (McKinney, 2020, p. 8). És en aquests feminismes de base on es construeixen infraestructures tecnològiques, afectives i culturals

a través de les qual es produeixen, difonen i comparteixen recursos, idees i coneixements (Rentschler..., 2015, p. 2).

I al centre d'aquestes infraestructures, durant els setanta i vuitanta, hi havia els butlletins d'informació impresos (Imatge 1): una tecnologia que permetia a lesbofeministes anunciar els esdeveniments, publicacions i recursos, facilitant la comunicació i la creació de connexions i relacions de persones que potser es trobaven en llocs diferents, però compartien interessos i lluites.

Els butlletins creaven una comunicació prolongada en xarxa abans que aquest efecte fos facilitat per les eines digitals d'avui. Molts dels contactes que formaven part dels llistats de mailing a qui s'enviaven aquestes informacions eren les persones directament implicades en el moviment feminista local, però també amigues d'aquestes, i altres contactes internacionals que es feien a través de jornades, trobades o llistats publicats en els mateixos butlletins o revistes. Enviats principalment per correu postal, incloïen molts materials útils per al desenvolupament del moviment: des de butlletes de subscripció a informació i recursos, a novetats i pròxims esdeveniments, enquestes, llistats telefònics, referències a arxius comunitaris i institucionals, bibliografies... Els butlletins eren una espècie de teixit connectiu que donava a conèixer aquesta infraestructura de gestió de la informació que feien en el seu dia a dia les feministes lesbianes (McKinney, 2020, p. 35). Per als primers arxius comunitaris LGTBI+ també eren formes d'aconseguir donacions per finançar-se:

“Mailed newsletters performed outreach that was critical to fledgling gay and lesbian archives for a few reasons. First, newsletters sought funding from the community to run archives. Fundraising helped to pay rent and utilities, buy supplies, and reduce the financial burden shouldered by volunteers, who paid for many archives activities out of pocket. Second, newsletters reported research findings and alerted readers to publication of this research. Third, [...] newsletters told potential researchers what was available in archives, providing the information infrastructure needed to use collections. The resulting publications served the historical movement's ultimately pedagogical goal: connecting marginalized counterpublics with the histories they craved but could not find” (McKinney, 2020, p. 36-37).



Imatge 1. Butlletins d'informació número 2, 14 i 15 de "El Centro", Centre d'Estudis de la Dona. Dels anys 1984, 1986 i 1986, respectivament. Centre de Documentació de Ca la Dona, Fons Gretel Ammann

La revista, molts cops autopublicada i la majoria de cops autoeditada, és una d'aquestes formes de comunicació alternatives que abunden als arxius. La diversitat i la circulació internacional d'aquestes revistes impreses fa difícil l'establiment d'un gènere concret, ja que ens trobem amb un espectre ampli de revistes feministes i lesbofeministes que tenen un peu a la publicació DIY i al *fanzine*, des de projectes individuals amb audiències limitades a projectes de més abast, i de revistes amb pocs números a revistes d'anys i centenars de números publicats (Geiger..., 2012, p. 74).

Juntament amb les fotografies, els mitjans de comunicació de grups activistes són els materials que més poblen els arxius feministes i lesbofeministes. Revistes, *fanzines* i butlletins són fonts d'informació molt importants per estudiar les preocupacions i pràctiques polítiques al llarg de les dècades, ja que dibuixen i mostren les diferències dels moviments i estratègies feministes, així com els diversos contextos culturals i socials. La seva preservació i accessibilitat són tasques crucials pels arxius.

5.5 CAS DE REFERÈNCIA: LESBIAN HERSTORY ARCHIVES

“If we ask decorous questions of history, we will get a genteel history. If we assume that because sex was a secret it did not exist, we will get a sexless history. If we assume that in periods of oppression, Lesbians lost their autonomy and acted as victims only, we destroy not only history but lives. For many years the psychologists told us we were both emotionally and physically deviant; they measured our nipples and clitorises to chart our queerness, they talked about how we wanted to be men and how our sexual styles were pathetic imitations of the real thing and all along under this barrage of hatred and fear, we loved. They told us that we should hate ourselves and sometimes we did, but we were also angry, resilient and creative. We were part of a community that took care of itself. And most of all we were Lesbian women, revolutionizing each of these terms. We create history as much as we discover it. What we call history becomes history and since this is a naming time, we must be on guard against our own class prejudices and discomforts” (Nestle, 1990, p. 91).

Joan Nestle, cofundadora de Lesbian Herstory Archives, cita aquest butlletí informatiu de 1981, el 7è que va enviar l'organització a les seves subscriptores, al seu article “The Will to Remember”. És una cita que ens serveix per entendre molt bé els objectius d'aquest arxiu comunitari. També ens serveix, però, per comprendre que aquests arxius que apareixen a la dècada dels setanta fomentaven reflexions de crítica històrica sobre la producció política, material, discursiva i afectiva del coneixement històric relacionat amb la sexualitat i el gènere. Lesbian Herstory Archives es funda el 1974, doncs, com a arxiu comunitari queer que es dedica a recordar i renovar la història per oferir una pressió crítica al tipus de coneixement que heretem en relació amb la sexualitat i el gènere (Marshall..., 2014, p. 3).

Lesbian Herstory Archives (LHA) de la ciutat de Nova York va sorgir de les membres lesbianes que formaven part de la Gay Academic Union (GAU), una unió d'estudiants i professors als instituts i universitats que entomaven lluites contra la marginació i la LGTBI+-fòbia a les escoles. Aquest grup no va tardar massa en separar-se segons les faccions típiques dels setanta, entre homes gai sexistes, marxistes i lesbianes separatistes. Moltes de les dones que van fundar els Lesbian Herstory Archives formaven part dels dos últims grups, i venien del moviment feminista que estava actiu des de mitjans

dels seixanta. Amb aquests antecedents, els va sorgir la necessitat de crear un arxiu exclusivament per preservar i divulgar la cultura lesbiana en totes les seves formes, també en part per la fragilitat econòmica i infraestructural que vivien moltes editores i impressores que produïen les publicacions del moviment. Principalment, però, calia abandonar el silenci i proclamar que hi havia dones que estimaven altres dones; i explicar-ho, divulgar-ho i preservar-ho en primera persona. Així, el 1974 van crear els arxius, i el 1975 Joan Nestle i Deborah Edel, cofundadores, van traslladar-se amb l'arxiu a una residència que es convertiria en la seva seu i en casa seva (Nestle, 1990, p. 86-87).

És evident que començar un projecte d'aquestes característiques demana una implicació i un compromís enorme, a llarg termini. Així ho explicaven al primer butlletí informatiu que van enviar, el 1975:

“As our contribution to our community, we decided to undertake the collecting, preserving, and making available to our sisters all the prints of our existence. We undertook the Archives, not as a short-term project, but as a commitment to rediscover our past, control our present, and speak to our future... Sahli Cavallaro, Deborah Edel, Joan Nestle, Pamela Oline, Julia Stanley” (Thistlethwaite, 1998, p. 1).

És interessant fixar-se en les idees de redescobrir el passat, controlar el present i parlar al futur. Els Lesbian Herstory Archives és un projecte que es va dissenyar per redreçar el monopoli de la representació lesbiana que tenia la cultura dominant i crear un registre històric lèsbic multidimensional, útil per analitzar i avançar en les lluites polítiques de les lesbianes. Per tant, era una unió de forces que volia unir a les persones lesbianes, crear comunitat, entendre's, per tal d'empoderar la seva resistència contra les diverses formes d'opressió que patien.

I així ho reflectien en les seves polítiques, descrites el 1979 per Nestle, on s'establia que qualsevol persona lesbiana havia de poder accedir als arxius, assegurant que no hi havia barreres de raça ni classe; s'especificava que l'arxiu havia de quedar al marge de les institucions i que, per tant, no podia ubicar-se en cap universitat, però sí que havia d'estar obert a persones fora de la comunitat –i afegeix: “If necessary the archives will go underground with its people to be cherished in hidden places until the community is safe” (Thistlethwaite, 1998, p. 2)–; es defineix també que l'arxiu ha d'estar implicat i participar de les lluites polítiques de les lesbianes, i oferir un espai de debat on idees i experiències del passat interactuïn amb les preocupacions presents de la comunitat; la conducció dels arxius hauria d'estar en mans de persones lesbianes, i passar els coneixements d'arxivística d'una

generació a una altra, assegurant l'intercanvi de la feina feta per les membres de l'arxiu en un ambient de cura i afecte; la col·lecció no hauria de fragmentar-se mai ni vendre's (Thistlethwaite, 1998, p. 2).

Amb aquest conjunt de principis radicals, els Lesbian Herstory Archives van començar a reunir materials i documents de lesbianes i sobre lesbianisme a partir de fonts convencionals i d'altres menys tradicionals. Rebutjaven les donacions que provenien de pràctiques elitistes i acceptaven totes aquelles que contenien qualsevol tipus de material relacionat amb el lesbianisme. També van col·leccionar llibres sobre homosexualitat i lesbianisme escrits per doctors, sociòlegs, psicòlegs, etc. que permetessin entendre els mecanismes de control i d'opressió per tal de combatre'ls. A aquest tipus de literatura l'anomenaven "enemy literature" (Thistlethwaite, 1998, p. 2).

Per tal de fer accessible aquesta informació, i per tal de baixar a la terra un concepte com el d'*arxiu*, que pot ser intimidant, des dels Lesbian Herstory Archives es van fer campanyes de divulgació, primer directament portant mostres de diferents materials de l'arxiu a les xerrades i ponències que feien. Aviat van veure que això no ajudava a la conservació, així que van crear unes diapositives per poder ensenyar la col·lecció arreu on anaven. Nestle descriu aquestes diapositives com l'eina d'organització política més poderosa que tenien, ja que no només era una forma de divulgació de la cultura lesbiana ben clara, sinó que els permetia deixar clara la seva visió i objectius, mostrant la complexitat i diversitat dins la identitat lesbiana, i comunicant l'organització com quelcom inclusiu. També era important comunicar-ho d'aquesta forma per atraure a les potencials donants: calia convèncer a lesbianes de tot tipus que podien confiar en elles per salvaguardar la seva memòria i la de les seves estimades, i que tractarien amb passió i responsabilitat aquestes herències: "We had to be personal and public, political and confidential" (Nestle, 1990, p. 88). I també calia convèncer-les reafirmant que importaven les experiències de totes, no només les famoses: "Always we were asked, but you don't mean my work, my poems, my letters, my photograph? Always there was incredulity at our assertion that her life was the important one" (Nestle, 1990, p. 88). Per tant, amb unes diapositives estaven aconseguint canviar el secret i el silenci en divulgació, i la vergonya en memòria.

Els Lesbian Herstory Archives es van autoanomenar "centre de recursos d'informació sense ànim de lucre" per tal de no ser considerades una institució d'ensenyament, sobre les quals l'estat de Nova York té molt de poder. És per aquestes regulacions que van decidir no demanar cap tipus de subvenció pública: les fundadores i

voluntàries no creuen que es pugui confiar en el govern i pensen que el suport ha de venir de les mateixes comunitats lesbianes a qui donen servei. En paraules de Joan Nestle:

“We take no money from the government, believing that such an action would be an exercise in neocolonialism, believing that the society that ruled us out of history should never be relied upon to make it possible for us to exist” (Nestle, 1990, p. 92).

Tot el que hi ha a l'arxiu, per tant, des de les col·leccions fins als ordinadors, escàners i equips de digitalització d'àudio, ha vingut a partir de donacions i participació de grups i persones lesbianes, gais, feministes i altres grups dissidents. Les donacions, de fet, van créixer sense parar, i actualment els Lesbian Herstory Archives compten amb una col·lecció de milers d'ítems, entre els quals hi ha llibres, manuscrits, butlletins d'informació, fotografies, revistes, cassetes d'àudio, CDs, DVDs, vídeos, films, documents organitzatius, art, eines de referència, bibliografies, pancartes, música, samarretes, xapes, adhesius, etc. La gran quantitat de materials que han anat recopilant al llarg de les dècades va comportar la necessitat a finals dels vuitanta de canviar d'ubicació i de seu, buscant un espai més gran, però igual d'obert:

“In the mid-1980s when we realized we needed to find a larger home for the Archives and to spread the responsibility for the now huge collection, we created a coordinating committee that spearheaded a concerted fundraising drive so we could purchase a building for the collection. We purchased our new home in Park Slope, Brooklyn, in 1992 and officially opened it in June 1993” (Lesbian Herstory Archives, 2020).

Aquest nou espai és una casa que perpetua la idea inicial d'oferir un espai segur a les persones que participessin i visitessin l'arxiu. La creació d'un espai segur, de cures i afecte, és un eix principal del projecte, que inclou la protecció de la col·lecció contra hostilitats que puguin atacar o amenaçar la vida, la història i la cultura lesbianes. La violència en l'espai públic contra membres de les comunitats LGTBI+, molt present encara avui en dia, fa evident que el carrer i la societat no són espais segurs per a la presència de lesbianes, tan a nivell individual com col·lectiu o organitzatiu. Moltes de les fundadores del Lesbian Herstory Archives havien tingut experiències traumàtiques amb la policia i en bars i espais regulats per xarxes criminals –els bars novaiorquesos dels cinquanta i seixanta (Thistlethwaite, 1998, p. 6). Com moltes altres comunitats amenaçades per un estat militaritzat, el desig d'un espai segur, autogestionat i autoregulat per lesbianes era més que una necessitat, era vital. És per això que, al naixement dels Lesbian Herstory Archives, es

va descriure l'arxiu com una "casa", on totes les persones lesbianes, vinguessin d'on vinguessin, hi tenien cabuda:

"Our archives belongs to no one group of lesbians and to no one selected image or formula for liberation; it will eventually pass into the hands of a new generation of rememberers who we hope will keep the door open to the multiplicities of lesbian identity. Our will to remember is our will to change the world, to continually reconstruct the words 'woman', 'lesbian', and 'gender' so they reflect the complex creations which we call our lives" (Nestle, 1990, p. 93).

6 CAS D'ESTUDI: FONS DE GRETEL AMMANN DEL CENTRE DE DOCUMENTACIÓ DE CA LA DONA

Després del desenvolupament del marc teòric ens endinsem ara, en aquest bloc del treball, a un estudi de cas centrat en el Fons de Gretel Ammann Martínez (GAM), custodiat pel Centre de Documentació de l'associació feminista Ca la Dona. En primer lloc, presentarem el centre, la seva història i recorregut, i les persones que en formen part. A continuació, l'atenció passarà a la productora del fons documental: Gretel Ammann, feminista i activista lesbiana.

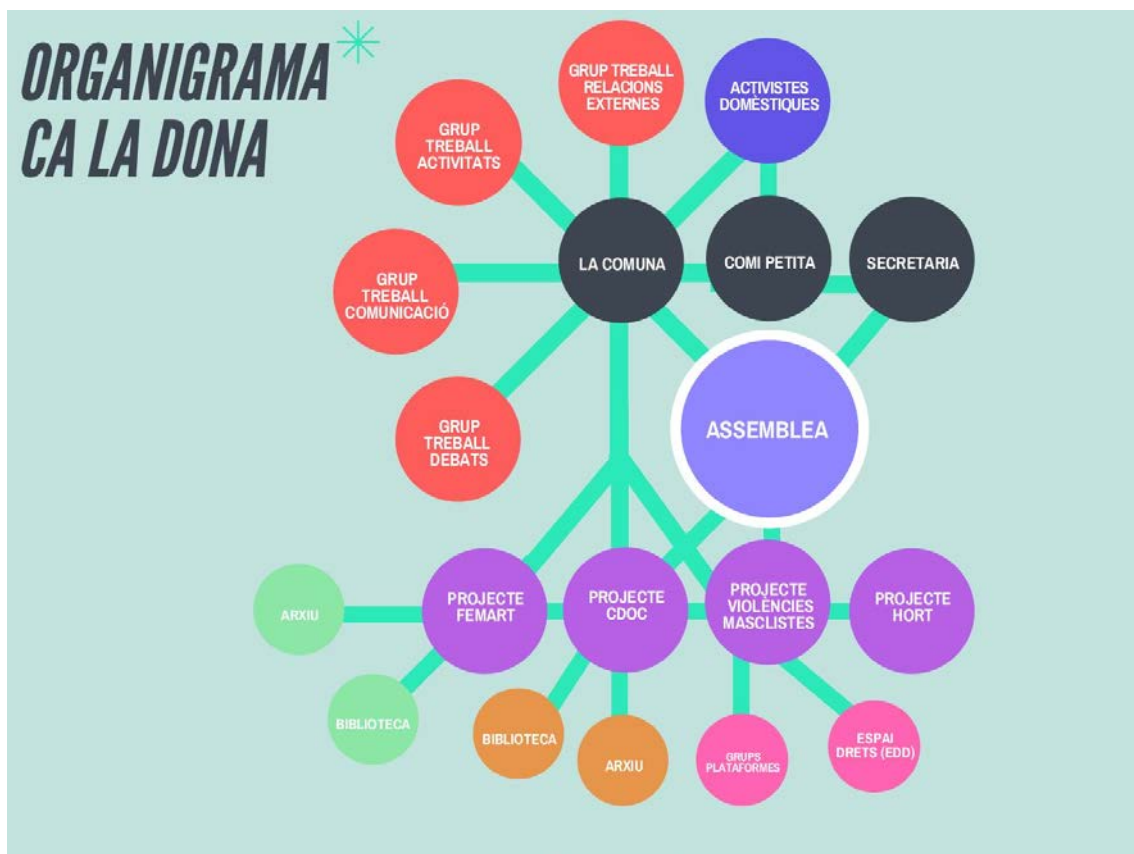
Un cop fetes les presentacions, ens centrarem en el Fons GAM i el tractament que proposo, relacionat amb la seva classificació, descripció, preservació física i projeccions de digitalització. Deixarem de banda propostes d'accessibilitat i preservació digital, així com les de divulgació. Al llarg dels anys s'han fet força activitats i trobades que han ajudat a la difusió del fons, i encara es pot fer molt més. Tot i així, en aquest treball no ho tractarem, deixant-ho per a fases posteriors de treball.

6.1 CENTRE DE DOCUMENTACIÓ DE CA LA DONA

Ca la Dona es defineix com un espai de col·lectius en xarxa, on trobar-se i relacionar-se per tal d'impulsar projectes i propostes diverses dins dels feminismes. És, per tant, un espai heterogeni on conflueixen molts tipus de grups d'acció política, de reflexió i de producció cultural, on totes les dones, lesbianes i trans poden unir-se i organitzar-se per lluitar contra el sistema cisheteropatriarcal blanc que a tantes oprimeix. L'organització de Ca la Dona segueix un model assembleari i té forma de xarxa, amb diferents comissions que ajuden a prendre les decisions del dia a dia i grups de treball que fan que l'associació camini (Imatge 2). Els valors principals que guien aquest camí són el feminisme, la llibertat, la sororitat, la cura, el saber en relació, la cooperació, la creativitat, la sostenibilitat, el consens i la transparència.

Ca la Dona va néixer en el context del moviment feminista, que des de la fi de la dictadura franquista havia començat un procés organitzatiu divers i heterogeni. La necessitat d'un espai físic on poder reunir els diferents grups de dones independents i organitzades de Barcelona i rodalies. Després de negociacions ineficaces amb l'Ajuntament de Barcelona,

l'any 1987 un centenar de dones van ocupar un local al barri del Poble Sec, al carrer Font Honrada, durant onze dies. Aquesta situació va comportar la intervenció de la Guàrdia Urbana, els quals van utilitzar gasos lacrimògens contra les ocupants. Finalment, el 1988, es va arribar a un acord amb l'Ajuntament i es va cedir un pis de la Gran Via de les Corts Catalanes, donant pas a la primera època de Ca la Dona. Al cap d'uns anys, al 1995, es va fer un trasllat a un local més gran, al carrer Casp 38, on es van començar a impulsar projectes que continuen existint a l'actual Ca la Dona, com el col·lectiu FemArt i el Centre de Documentació. Finalment, el 2005 es va cedir a Ca la Dona l'edifici on es troben actualment, al carrer Ripoll 25, les rehabilitacions del qual van acabar el 2018. La planta baixa, a banda de contenir un espai expositiu, està equipada per acollir la biblioteca i l'arxiu del Centre de Documentació (Imatge 3), així com disposar d'equips informàtics i espais de reunió necessaris per portar a terme la feina que s'hi fa (Ca la Dona, 2017).



Imatge 2. Organigrama de Ca la Dona. Extret del web de Ca la Dona



Imatge 3. Instal·lacions del Centre de Documentació de Ca la Dona.
Fotografies: Gemma Belmonte

El naixement d'aquest Centre de Documentació (CDOC) s'inscriu dins la tendència de crear centres de conservació i difusió de la memòria dels feminismes, lesbofeminismes i altres moviments socials. De fet, compleix amb la missió de recopilar, sistematitzar, conservar i difondre el pensament i les activitats dels feminismes a Catalunya, una memòria que si no fos per arxius i biblioteques comunitàries com aquests, segurament s'hauria perdut. De fet, si ens guiem per les característiques que Gilliland i Flinn utilitzaven per descriure els arxius comunitaris⁷, veurem que el CDOC les compleix quasi totes.

Per començar, l'arxiu del CDOC es defineix pel seu servei als feminismes, incloent dones, lesbianes i persones trans, i es nodreix de l'arxiu acumulat per la pròpia comunitat, que inclou documentació rica i diversa, i inclou elements que tradicionalment no es considerarien en un arxiu documental, com baralles de cartes del tarot o col·leccions de xapes i samarretes.

L'ús de les terminologies per autodefinir-se són variades: es fa servir l'expressió "centre de documentació" per referir-se al conjunt bibliogràfic i documental que formen la biblioteca, l'hemeroteca i l'arxiu. La biblioteca compta amb més de 11.700 títols catalogats, i l'hemeroteca està formada per uns 8.500 números. L'arxiu es troba, principalment, en cinc armaris compactes, cadascun d'ells amb sis prestatgeries a costat i costat, les quals tenen al seu torn sis prestatges. Totes aquestes prestatgeries sumen aproximadament 100 metres lineals de documentació ocupats per unes 800 capses –tot i que queden espais lliures, no en són massa. També hi ha dues calaixeres per la col·lecció de cartells i pòsters. Hi ha dipositats, a més del fons de la pròpia entitat, ja classificat, els dels diversos grups de Ca la Dona i altres fons de grups feministes, 25 en total –entre els quals hi ha el Grup Lesbos i el Grup de Lesbianes Feministes–, així com 69 fons personals –pel seu volum i importància, destaca el de Gretel Ammann Martínez (Fons GAM), actualment en procés de classificació i inventariat, el de Mari Chordà i el d'Encarna Sanahuja Yll. Molts altres són fons oberts que s'aniran completant amb posteriors donacions.

Tot i que el CDOC, com hem vist, té una dimensió física important, també en té una de digital. De moment, totes les digitalitzacions que s'han portat a terme es poden consultar des dels servidors de l'entitat, i inclouen la col·lecció de cartells i pòsters, algunes sèries fotogràfiques i algunes sèries documentals. Un dels grans reptes del CDOC és fer accessible tota aquesta informació, creant o adherint-se a un repositori en línia o similar per

⁷ Vegeu apartat "5.2 Arxius comunitaris".

donar accés a tota la documentació que es vagi digitalitzant⁸. En l'actualitat, s'està construint un nou web pel CDOC que permetrà una millor navegació, una ordenació més clara del contingut i, en definitiva, una major accessibilitat als continguts de la biblioteca i l'arxiu. Des del 2007, la catalogació dels documents que formen la biblioteca i l'arxiu es fa a través del programari informàtic PMB, que és “un programari lliure de gestió i automatització de biblioteques que permet dur a terme tot el procés de catalogació, classificació i indexació dels diferents fons i col·leccions” (Tuset, 2013, p. 17). A través d'aquest programari, es poden gestionar les autoritats (autors, editors, col·leccions, matèries, etc.), el préstec i les reserves, la importació i exportació de registres, les publicacions periòdiques, els usuaris i l'administració del sistema, i la configuració i parametrització (Russo, 2006). Actualment, les col·laboradores del CDOC de Ca la Dona han aconseguit catalogar prop de 20.000 entrades.

L'organització de persones és horitzontal, i els rols no estan del tot definits: el CDOC es basa en la cooperació voluntària i compta amb l'ajuda d'una vintena de persones. Totes elles són figures de referència del moviment feminista a Barcelona, moltes participant-hi des dels anys setanta. Presents al centre setmanalment, són Mercè Otero, Montserrat Roset, Montserrat Otero, M^a Carme Piulachs, Mireia Bofill, Coloma Jofre, Maria Moron, Anna Sòria, Camille Rieunier i Ana Rodet. Entre totes, fan les següents tasques: encapsar els nous fons que ingressen i generar un document d'identificació dels fons, fotografiar i catalogar cartells i pòsters, catalogar llibres. Des del setembre de 2020, a més, un grup de voluntàries iniciat per Alba Cros, Nora Haddad i Clàudia Pla, junt amb les companyes de La SAL Feminista –principalment, l'Aïda Escarré, la Milena Duch, l'Alba Medrano i la Natàlia Camara–, al qual jo em vaig afegir el novembre de 2020, hem iniciat l'inventari exhaustiu del Fons GAM. Aquesta col·laboració voluntària va portar a una col·laboració professional, arrel de rebre unes subvencions de l'Ajuntament, i des de l'abril de 2021, m'he incorporat a l'equip del CDOC a mitja jornada continuant la feina d'inventari d'aquest fons.

Al CDOC es fan esforços per mantenir l'arxiu “viu”, en el sentit d'organitzar activitats i trobades que activin els fons i que tinguin una repercussió en els temps presents, evitant la conservació passiva i intentant crear xarxes de col·laboracions. D'aquesta forma es poden crear ponts de solidaritat amb les lluites contemporànies del lesbianisme i el

⁸ En els apartats “6.3.5 Preservació digital” i “6.3.6 Divulgació” hi descriu les meves propostes en relació a la dimensió digital del CDOC.

feminisme, es pot donar a conèixer el patrimoni i totes se'l poden fer una mica seu. Aquest aspecte és clau per tal de desafiar les narratives imperants i reapropiar-se del control de la pròpia història de la comunitat, construint-la entre totes, creant espais participatius de producció cultural i històrica i, en definitiva, fer activisme d'arxiu. L'edifici, en aquest sentit, pren una importància en la mesura que és l'escenari on tot l'anterior es fa possible, on es dona la reunió de persones, on es crea comunitat. A més, aquest espai podria permetre l'existència d'un lloc d'oci, de comoditat i confort, en definitiva, de seguretat i autonomia per a totes les participants. Per aconseguir-ho, però, fa falta tenir molt integrada una cultura de les cures i ser inclusives, a vegades cedint espais de protagonisme a aquelles menys privilegiades les veus de les quals necessiten ser escoltades.

6.2 GRETEL AMMANN MARTÍNEZ EN EL SEU CONTEXT

Gretel Ammann Martínez (Imatge 4) va néixer el 1947 a Donostia, Euskadi, en una família de mare espanyola, Julia Martínez, i de pare austríac, Víctor Ammann. Amb només dos anys d'edat, tota la família –inclosa la seva tieta Miren Martínez, amb qui sempre va mantenir una relació amb molt d'afecte– es va traslladar a Barcelona. Gretel no va ser filla única, sinó que tenia dos altres germans: Konrad Ammann i Víctor Ammann.

La seva formació primària i secundària va estar molt vinculada a l'Escola Alemanya de Barcelona. Allí, entre d'altres coses, va editar la revista estudiantil *Janus* amb altres companyes, a través de la qual es percep la seva habilitat per presentar idees i reivindicacions a través d'escrits que exposen, per exemple, els conflictes que hi havia a l'escola entre l'alumnat de diferents nacionalitats. El batxillerat el va cursar a l'Institut Maragall, per després passar a estudiar Filosofia a la Universitat de Barcelona. També va estar el 1971 a París, estudiant francès a La Sorbonne. Durant molts anys, a més, va poder comptar amb una formació musical de conservatori, on estudiava solfeig i guitarra.



Imatge 4. Gretel Ammann Martínez davant la pancarta “El sexe és plaer, no reproducció” durant una ponència. Autoria desconeguda. Centre de Documentació de Ca la Dona, Fons Gretel Ammann

Des de ben jove va treballar de traductora –coneix bé el castellà, l'alemany, l'anglès, el francès i el català– i de mestra. Primer ensenya a l'American School de Barcelona, durant el curs de 1972 i 1973. Seguidament, fa estades a l'Escola Mont-Puig i a l'Escola Virgen de Nuria pels dos cursos següents, consecutivament. Finalment, aterra el 1975 a l'Escola Tramuntana del Carmel. El seu pas per l'Escola Tramuntana és important, ja que es va donar una situació que va acabar reflectint-se en premsa. Del 1975 al 1982 hi va treballar com a mestra contractada per l'escola, que llavors era privada. El 1982, però, es va municipalitzar l'escola i es va demanar a tot l'equip docent que es presentés a les oposicions específiques per tal de poder accedir als llocs de treball que ja tenien. Gretel Ammann i quatre altres mestres van decidir no presentar-s'hi, ja que consideraven que no s'estaven respectant els seus drets laborals. El 1983 les acomiaden oficialment, a la qual cosa van respondre amb una denúncia col·lectiva contra l'escola. Després d'un procés judicial i de nombroses protestes, totes les mestres van rebre una indemnització de l'administració pública, però no van poder recuperar els seus llocs de feina.

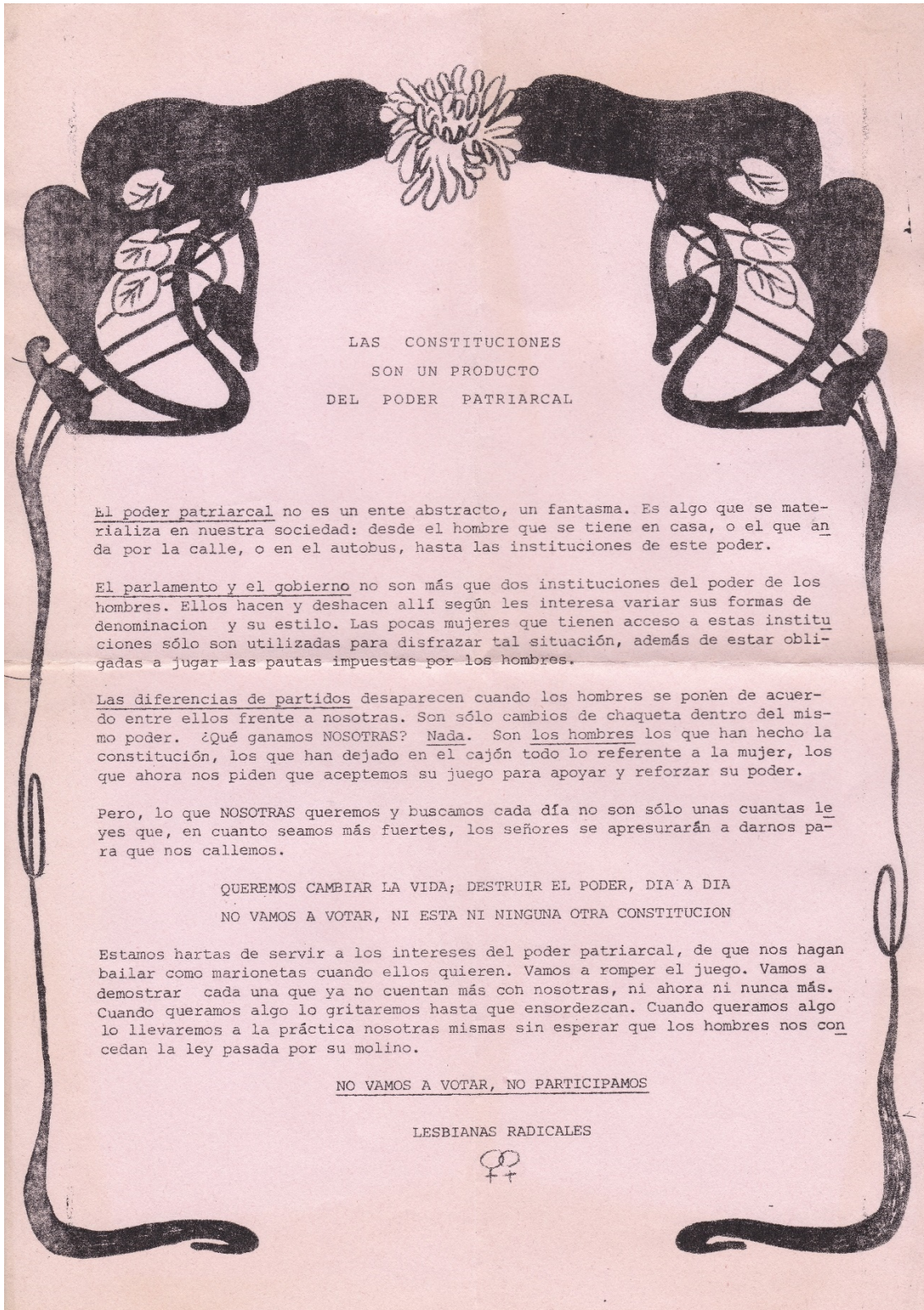
És rellevant tenir en ment totes aquestes experiències per poder imaginar i contextualitzar la vida de Gretel Ammann. Parlem de la Transició, un moment de canvis administratius, promeses de democràcia, i alçament de diferents moviments socials de protesta. No és sorprenent, llavors, que tot allò que havia estat coent-se en clandestinitat els últims anys del franquisme, sortís a la superfície immediatament després de la mort del dictador. Sota el franquisme havien aparegut els primers grups de dones, i a mitjans dels setanta el feminisme ja estava organitzat. Va mostrar la seva força de mobilització per primer cop a les I Jornadas de Liberación de la Mujer a Madrid, on es van convocar milers de dones de tot l'Estat. Es van celebrar el 6, 7 i 8 de desembre de 1975, només dues setmanes després de la mort de Franco. Del 27 al 30 de maig de l'any següent es van celebrar les Primeres Jornades Catalanes de la Dona al Paraninfo de la Universitat de Barcelona (imatge 5), considerat un dels primers actes de participació ciutadana on es van conduir molts debats públics. D'aquestes primeres experiències va sorgir, a partir de 1977, les Coordinadores Feministes Local i Estatal, de la qual nombrosos grups i feministes en formen part, com Gretel Ammann.



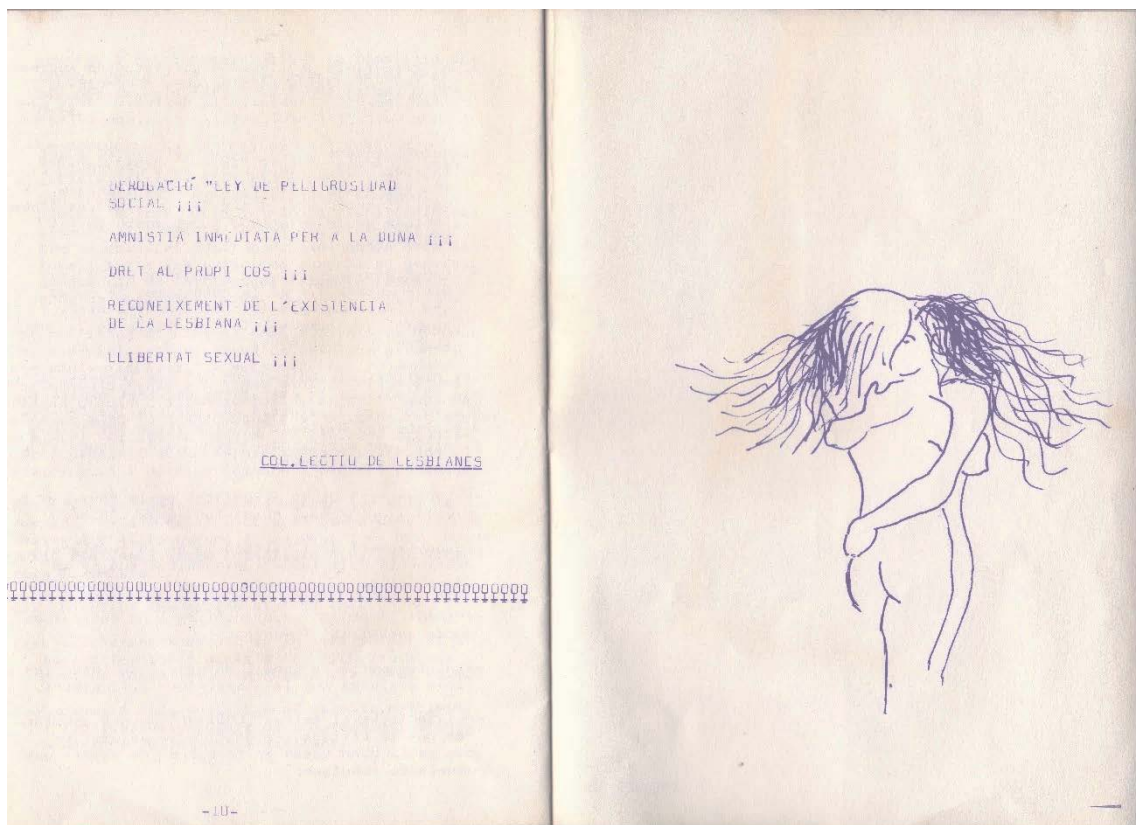
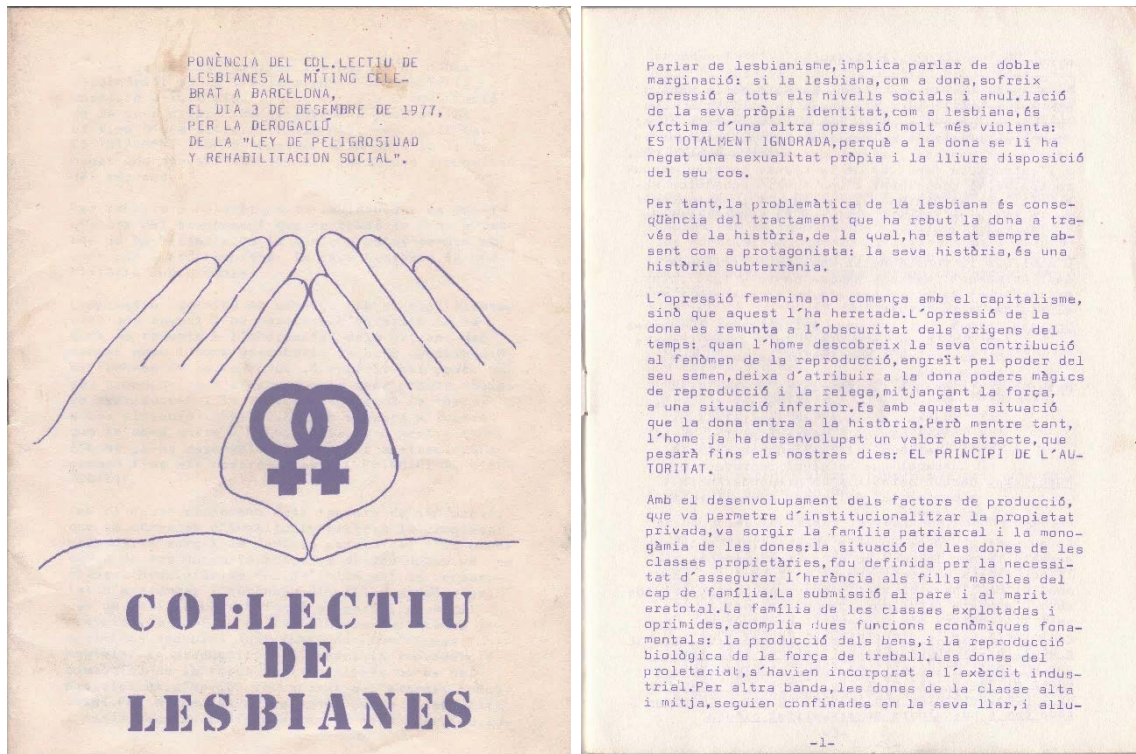
Imatge 5. Jornades Catalanes de la Dona, Paranimf de la Universitat de Barcelona, 1976.

Autora: Pilar Aymerich. Centre de Documentació de Ca la Dona, Fons de Ca la Dona

És durant aquest mateix període que les lesbianes s'organitzen i es comença a pensar en el lesbianisme com una doble discriminació i opressió. Les lesbianes dins els moviments feministes molts cops eren més de les que públicament es coneixien. És el que va passar, per exemple, amb LAMAR (Lucha Antipatriarcal de Mujeres Antiautoritaria y Revolucionaria), un grup de dones creat el 1976 a Barcelona, en el qual hi havia Gretel Ammann. Estava integrat a la Coordinadora Feminista i pràcticament totes les integrants eren lesbianes, tot i que ni el nom ni la seva presentació en feien referència. Va ser un grup molt actiu participant en diferents campanyes, com per l'abstenció a les eleccions generals de 1977 i al referèndum de la Constitució de 1978 (Imatge 6), que consideraven patriarcal i, per tant, no acceptable. Gretel Ammann va fer públic que era lesbiana el 1977, quan passa també a formar part del Col·lectiu de Lesbianes de Barcelona, creat el mateix any dins del Front d'Alliberament Gai de Catalunya (FAGC). Aquest mateix any s'organitzen a les principals ciutats espanyoles actes de protesta i commemoracions del 28 de juny, Dia Internacional de l'Alliberament LGTBI+. A més, s'inicien campanyes per la derogació de la Ley sobre Peligrosidad y Rehabilitación Social (LPRS) (Imatge 7).



Imatge 6. "Las constituciones son un producto del poder patriarcal", manifest del grup Lesbianas Radicales, en la seva participació en la campanya per l'abstenció al referèndum de la Constitució de 1978. Centre de Documentació de Ca la Dona, Fons Gretel Ammann



Imatge 7. Autopublicació "Ponència del Col·lectiu de Lesbianes al míting celebrat a Barcelona, el dia 3 de desembre de 1977, per la derogació de la *Ley de Peligrosidad y Rehabilitación Social*", del Col·lectiu de Lesbianes. Centre de Documentació de Ca la Dona, Fons Gretel Ammann

La primera manifestació d'un 28 de juny va ser a Barcelona el 1977, convocada pel FAGC, on van assistir més de 4000 persones i es van corejar eslògans com “Llibertat sexual”, “Nosaltres som”, “Amnistia total” i “Derogación de la Ley de Peligrosidad Social” (Imatge 8). Segons la premsa, va ser una manifestació on van participar grups de lesbianes que van tenir una decisiva participació en la marxa (Trujillo, 2008, p. 85). L'any següent, el 1978, es va celebrar una manifestació encara més multitudinària a Madrid, i el següent, el 1979, ja se celebren protestes a Bilbao, València, Madrid i Barcelona. En aquestes manifestacions, la comunitat LGTBI+ compta amb el recolzament de grups feministes, sindicats, organitzacions juvenils, moviments ciutadans i partits d'esquerra parlamentària i extraparlamentària (Trujillo, 2008, p. 86). Gràcies a aquestes protestes i a la lluita del dia a dia, van aconseguir derogar la LPRS el 1979. Tot i així, la política de consens de la Transició no va recolzar cap altra demanda dels col·lectius LGTBI+ ni de les feministes, deixant les altres reivindicacions en un pla secundari. A aquestes polítiques de Transició, se les coneix com “el desencanto”, i van anar acompanyades de repressió policial i agressions, ja que el delicte d'escàndol públic continuava existint. Els diferents Fronts d'Alliberament van centrar-se en denunciar aquesta “tolerància repressiva” (Trujillo, 2008, p. 87-88).



Imatge 8. Manifestació per la derogació de la *Ley de Peligrosidad y Rehabilitación Social*, amb una pancarta on es llegeix “Nosaltres no tenim por. Nosaltres som”, 1977. Autoria: Colita. Colita Fotografia

Mentrestant, el mateix 1978, Gretel Ammann havia participat en la creació de la revista *Xiana*, una revista feminista que formava part de la família *Ajoblanco*, publicació llibertària de referència. Només se'n va publicar un número, en el qual apareixia l'article de Gretel "Queremos una casa de mujeres". L'any següent, el 1979, es fa realitat de Casa de la Dona a Barcelona, al carrer Cardenal Casanyes, va durar fins el 1981. Era un espai obert on diversos col·lectius independents de feministes i de lesbianes es reunien. Les seves integrants van participar a les Jornades Estatals Feministes de Granada el mateix 1979, els dies 7, 8 i 9 de desembre, amb ponències sobre maternitat, lesbianisme i sexualitat. Gretel Ammann hi va participar amb dues ponències: "Como lesbiana: en contra de una nueva moral feminista" i "Sobre los conceptos utilizados en el feminismo (contradicción, clase, etc.)". Aquest segon discurs va tenir unes conseqüències molt importants pels feminismes de l'Estat espanyol, ja que va presentar per primer cop la idea d'un "feminisme de la diferència". En unes jornades amb la participació de més de 3000 dones, els debats principals es van redirigir cap a la doble militància contra l'autonomia i en el feminisme de la igualtat contra el feminisme de la diferència; dos debats que, d'altra banda, estaven molt lligats l'un amb l'altre, ja que les feministes de partit, aquelles que perpetraven una doble militància eren les mateixes que defensaven la igualtat amb els homes, en comptes de reivindicar la diferència. El feminisme de la diferència es presentava, doncs, com una nova via que discrepava amb aquelles que estaven assumides pels partits, centrades en la igualtat jurídica i legal entre homes i dones.

Per tant, el discurs feminista radical, basat en la diferència i introduït per les feministes independents –les que no formaven part de partits–, proposava la revolució de les dones a través de l'única militància i la reflexió teòrica centrada en el patriarcat i en eixos temàtics crucials com la sexualitat desvinculada de la reproducció (alliberament sexual), el poder sobre el propi cos, "el personal és polític", i la llibertat d'elecció com a filosofia de vida (Luna, 2021, p. 40). La diferència de discursos entre les feministes de partit i les independents, unes centrant la lluita feminista dins el marc socialista –"la mujer en el trabajo, en la educación, en la industria, en la crisis, etc." (Luna, 2021, p. 45) –, i les altres entomant-la de forma autònoma, van obrir el debat sobre la doble militància. És per això que la ponència de Gretel Ammann començava fent un repàs de vocabulari marxista que s'havia assumit per part del feminisme de partit, com els conceptes de "contradicció" i de "classe", i el qüestionava, proposant un vocabulari propi i allunyant-se de les esquerres tradicionalment encapçalades per homes:

"Para mí el término correcto que define las relaciones de hombre-mujer es 'diferencia'. El concepto [marxista de] 'contradicción' implica una necesidad y

dependencia de ambas partes para su definición, que no conlleva el término ‘diferencia’. Algo diferente, distinto a otra cosa, no necesita de la otra para ser definido, sino que lleva su propia definición” (Ammann, 1979, Fons GAM).

A partir d’aquest moment les feministes autònomes també s’organitzen, creant el Moviment de Feministes Independents, amb les seves corresponents assemblees locals i trobades i jornades estatals. El 1980 a Barcelona es van celebrar, precisament, les Primeres Jornades de Feministes Independents, on es van continuar els debats sobre la diferència, a més de buscar línies teòriques noves que proposessin maneres innovadores de fer política. Ammann hi va participar amb una ponència sobre llenguatge i lesbianisme.

Així s’iniciava una dècada que, per les lesbianes espanyoles, va comportar la consolidació del discurs lesbofeminista. Com passa també a molts altres països occidentals, la influència del feminisme en la identitat col·lectiva lesbiana és molt destacada, i es pot llegir com un impacte positiu pel que fa a l’opinió pública i com a estratègia política, però també com un impacte negatiu pel perill de quedar eclipsades:

“Mujeres o lesbianas. Los colectivos de feministas lesbianas que se organizan desde comienzos de la década de los ochenta defienden, en líneas generales, una identidad política que prioriza el género sobre la opción sexual. (...) El discurso de las feministas lesbianas o de las lesbianas feministas redefine el lesbianismo alejándolo de la consideración prejuiciosa de éste como práctica desviada y antinatural. Y lo hace situándolo en la arena feminista, un espacio más respetable que permite contrarrestar el estigma que recae sobre la identidad sexual” (Trujillo, 2008, p. 96).

Un altre aspecte de la lluita lesbiana que es consolida durant la dècada de 1980 és la distància amb els col·lectius gais, tant pel que fa al discurs de la identitat, a l’organització de la protesta i als objectius de mobilització. Les lesbianes feministes defenen que la discriminació a la que s’enfronten és a la de les dones en general, i molts cops lluiten per les mateixes qüestions que ocupen al moviment feminista en general –avortament, divorci, etc.–, deixant les reivindicacions pròpies de les lesbianes en un segon terme. És per això que apareix també la urgència de fer una feina d’autodeterminació i definició. La majoria de col·lectius de lesbianes, seguint el model del Colectivo de Feministas Lesbianas de Madrid (CFLM), es denominen amb aquest ordre: “feministes lesbianes”. Destaca la inversió de conceptes de dos grups: el Grup de Lesbianes Feministes de Barcelona (GLF) –l’arxiu del qual també es troba al CDOC de Ca la Dona– i el Bizkaiko Lesbiana Feministen Kolektiboa (BLFK) (Trujillo, 2008, p. 100-102).

Des d'una posició autònoma i radical, Gretel Ammann, a través de ponències en diferents trobades i els grups organitzats en què participava i que va crear, defensava una postura diferent. Obrint la possibilitat a més de dos gèneres, és a dir, fugint del binarisme de gènere, proposava i evidenciava l'existència d'un "gènere lèsbic", seguint la pista a Monique Wittig, teòrica francesa que va qüestionar la categoria "dona" des d'una òptica lesbiana:

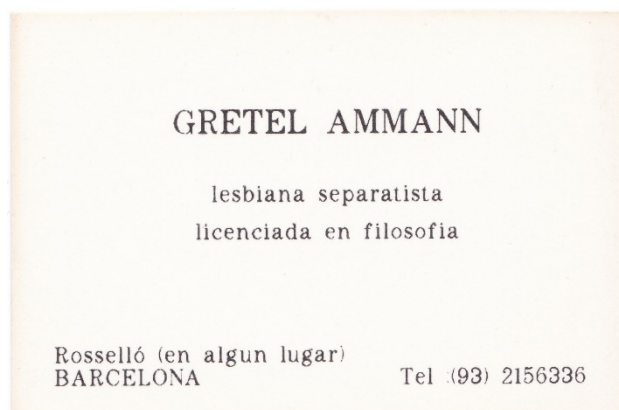
“¿Qué es la mujer? Pánico, zafarrancho general de la defensa activa. Francamente es un problema que no tienen las lesbianas, por un cambio de perspectiva, y sería impropio decir que las lesbianas viven, se asocian, hacen el amor con mujeres porque ‘la-mujer’ no tiene sentido más que en los sistemas heterosexuales de pensamiento y en los sistemas económicos heterosexuales. Las lesbianas no son mujeres” (Wittig, 2006, p. 57).

Això va contribuir a generar certa distància i autonomia dels projectes d'Ammann respecte als dels moviments feminista i gais, tot i que sempre va ser una distància major amb els darrers que amb les primeres. A més, els seus discursos entorn al model sexual i al gènere lèsbic van tenir una influència destacada sobre els col·lectius de l'Estat espanyol, oferint reflexions al voltant d'una identitat que reafirma una distància clara respecte a l'heterosexualitat normativa i, per tant, de les dones heterosexuales, a partir d'una crítica al model sexual i als rols de gènere:

“De acuerdo con Ammann, la conducta lesbiana sería una conducta propia, ni más masculina ni menos femenina sino de definición propia y subjetiva. Por otro lado, Ammann plantea el lesbianismo como movimiento dentro del feminismo heterosexual, lo que viene a definir, según ella, ‘otro género’ adicional. Luego entonces, hablaría del lesbianismo como opción radical del feminismo” (Luna, 2021, p. 92).

Aquests discursos els va poder convertir en ponències que va presentar en diverses trobades, començant el mateix 1980 al I Encuentro Estatal de Lesbianas a Madrid i a les I Jornades de Feminisme Independent a Barcelona, seguides el 1981 pel II Encuentro Estatal de Lesbianas a València. Aquest mateix any, Ammann participa a les Jornades Feministas de La Coruña –on pronuncia una ponència sobre la diferència sexual–, a la Semana Feminista de Pamplona –hi participa amb una xerrada sobre feminisme independent i lesbianisme– i al II Encuentro de Feministas Independientes a Vigo. A més, és també durant el 1981 que publica el primer número de la revista *Amazonas*, amb articles i poemes de

diferents dones, com de la mateixa Gretel Ammann, Dolors Majoral, Chus Borrell “Rayama”, Cristina Peri Rossi, Delia Aquilano, Trini Fraga, i Maria Bauzá, entre d’altres.



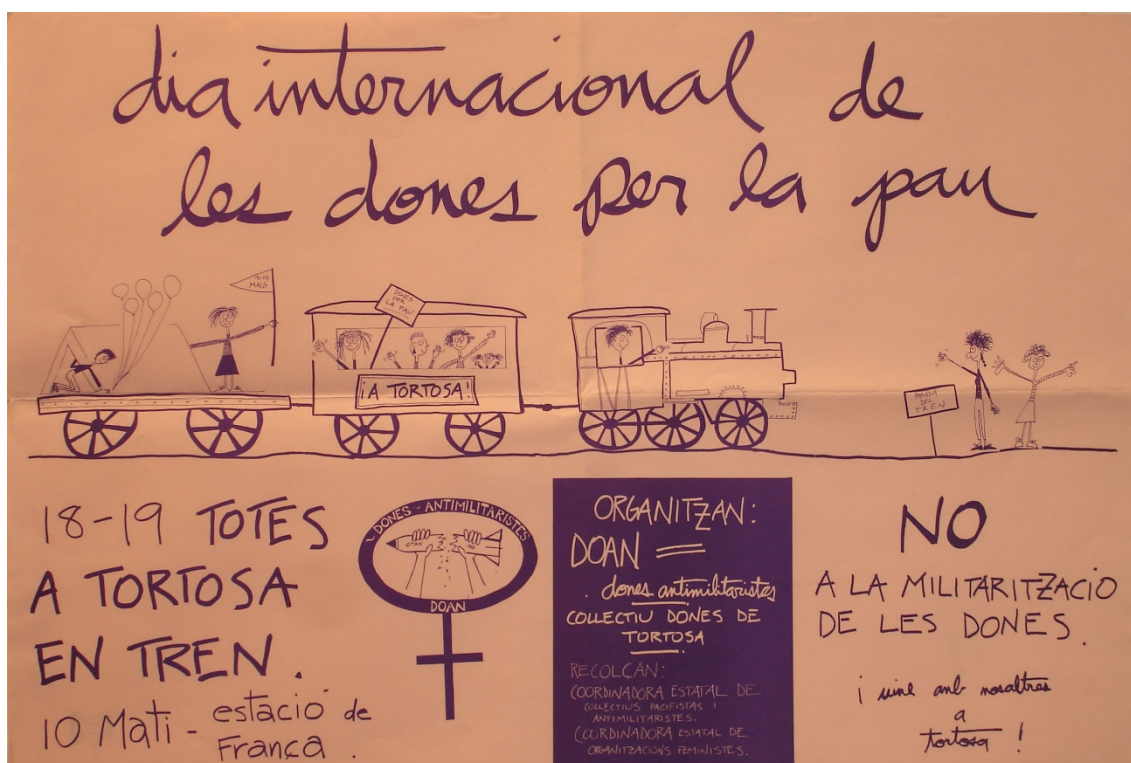
Imatge 9. Targeta de visita de Gretel Ammann, 1984-2000.
Centre de Documentació de Ca la Dona, Fons Gretel Ammann

Gretel Ammann es definia com a lesbiana separatista (Imatge 9). Com veurem a continuació, és una etiqueta que està molt relacionada amb el que hem explicat anteriorment. Als Estats Units, durant els setanta i inicis dels vuitanta, molts grups de lesbianes que estaven integrades dins el moviment feminista general van acusar a les heterosexuals de rebutjar i excloure les lesbianes de discursos i pràctiques polítiques. Això va comportar l’aparició del moviment de lesbianes separatistes, que defenien un moviment lesbià autònom del moviment feminista, dedicat a reivindicar les seves pròpies necessitats com a col·lectiu. Als Estats Units aquests grups van tenir certa rellevància, però a Espanya les separatistes no van tenir tanta importància i només es van donar experiències minoritàries. Això està relacionat amb un procés d’aprenentatge d’aquestes experiències d’escissió a altres països, que va portar a les lesbianes dins el moviment feminista la necessitat de realitzar una feina de conscienciació a les feministes heterosexuals sobre l’heteronormativitat i l’heterosexualitat com a model imposat i obligatori per a les dones, amb l’objectiu d’evitar la ruptura interna. El context polític espanyol, a més, va provocar que la unitat fos més necessària que en altres països, ja que hi havia unes polítiques molt conservadores i es tenia la necessitat d’haver de recuperar molts drets perduts durant la dictadura. És per això que la majoria de lesbianes apostaven per formar part del moviment feminista general, encara que això significués quedar, fins a cert punt, camuflades. Gretel Ammann es descrivia com a lesbiana separatista perquè, tot i participar activament en el moviment feminista, els seus discursos i les seves energies es van focalitzar en assenyalar les problemàtiques i reivindicacions pròpies de les lesbianes, sempre intentant fer pedagogia sobre el model sexual imposat a través de les seves ponències.



Imatge 10. Cartell de la II Cadena Humana a Barcelona contra l'OTAN, 1986. Centre de Documentació de Ca la Dona, Fons Gretel Ammann

El 1982 va ser el primer cop en què, a Espanya, van aparèixer persones obertament lesbianes a la televisió. Aquell mateix any, Ammann va participar a les Jornades sobre la Seducció a València i al III Encuentro de Feministas Independientes a San Sebastián. A més, es crea el grup de Dones Antimilitaristes (DOAN), i Gretel en passa a formar part immediatament. Amb aquest grup organitza moltes protestes i accions polítiques contra la OTAN (Imatge 10), a favor del desarmament i del pacifisme. Una d'aquestes accions va ser un Tren i Acampada de Dones a Tortosa (Imatge 11), a la localització on volien crear una acadèmia militar femenina. Va ser una acció de protesta del 18 i 19 de maig de 1985 que va permetre la celebració de debats, ponències i discussions entorn a temàtiques d'intersecció entre feminisme i antimilitarisme.



Imatge 11. Cartell de DOAN (Dones Antimilitaristes) pel Dia internacional de les dones per la pau, i fent crida per la participació del Tren i Acampada a Tortosa, 1985. Centre de Documentació de Ca la Dona, Fons Gretel Ammann

Gretel Ammann va ser cofundadora de la primera companyia de teatre de dones d'Espanya, el 1983, amb Dolors Majoral: el Grup Gram (Imatge 12). Amb aquesta companyia fan diverses obres escrites per Gretel i amb l'actuació de Dolors i altres dones, com *Spill* (1984), *Neguits de dona* (1985) o *Lliçó magistral* (1995). Participaran en diferents trobades i festivals de teatre, com el Congrés Internacional de Teatre de Catalunya (1985) o a la Segona Mostra de Teatre Gai i Lesbià (1995).

Un any important per a la vida de Gretel Ammann és 1984. Va ser l'any de creació del Centre d'Estudis de la Dona a Barcelona, conegut com "El Centro". Va ser el projecte que Gretel Ammann va impulsar amb la seva parella, Dolors Majoral. Van obrir casa seva, al carrer Rosselló 256, a la comunitat de dones que les rodejaven. "El Centro" volia ser un espai de trobada de dones i d'intercanvi de coneixements i de sabers, un lloc on poder fer recerca i on reunir-se i organitzar-se. Situem l'origen del Fons GAM en aquest espai, el qual tenia una voluntat explícita de convertir-se en un arxiu i biblioteca de referència per a la comunitat. A més, s'hi organitzaven cursos, seminaris, tallers i debats oberts a totes les sòcies que comunicaven a través de butlletins i que tractaven preocupacions específiques del moviment feminista i lesbià, així com altres temàtiques relacionades amb la cultura feminista en general.

A partir de "El Centro" es van crear connexions i intercanvis amb altres ciutats d'Europa, com París, Berlín, Brussel·les, i altres de Suïssa, Estats Units i Austràlia, possibles gràcies a la participació de trobades internacionals promogudes per lesbianes i feministes d'arreu, amb la intenció de crear xarxa i posar en comú projectes. Destaquen, per exemple, la Trobada d'Historiadors Feministes a Bonn; les Fires del Llibre Feminista a Amsterdam, Melbourne i París; la Setmana de Lesbianes de Berlín; o la Trobada Internacional de I.L.I.S. (International Lesbian Information Service) a Ginebra, entre d'altres (Ca la Dona, 2018, p. 1). "El Centro" va permetre la creació d'un grup: Red de Amazonas (Imatge 13). No és casual l'ús de la paraula "xarxa" en el nom, ja que volia crear enllaços entre lesbianes, intercanviant informació i establint connexions amb grups d'altres comunitats autònomes i països⁹. També en van néixer altres iniciatives, com la creació de l'Escola d'Estiu de Dones a la Casa-Escola Farga del Montseny.

⁹ Aquestes xarxes de comunicació es veuen reflectides al Fons GAM d'una forma evident, a través de correspondència, butlletins, revistes i altres elements. Veure apartat "5.4 Comunicació en xarxa de feministes i lesbofeministes" per a més informació sobre aquestes formes de comunicació.



Imatge 12. Cartell de l'obra *Spill*, del Grup Gram Teatre de Dones, 1984. Centre de Documentació de Ca la Dona, Fons Gretel Ammann



Imatge 13. Flyer de la Red de Amazonas, anunciant la seva revista *Laberint*. Centre de Documentació de Ca la Dona, Fons Gretel Ammann

El febrer de 1987 Red de Amazonas participen a les Jornades sobre Lesbianisme a Barcelona, on van ajuntar-se uns tres centenars d'activistes de tot el país. Grups de lesbianes feministes i grups d'autònomes i independents van discutir sobre quina hauria de ser la relació dels col·lectius de lesbianes amb el moviment feminista. Gretel Ammann va defensar la seva postura: la necessitat de mantenir autonomia i no permetre una integració total a les estructures feministes, ja que podia ser perjudicial per a les reivindicacions lesbianes (Trujillo, 2008, p. 116).

El 1989 Gretel Ammann, Dolors Majoral i altres dones relacionades amb “El Centro” van crear la revista *Laberint*, una publicació que duraria fins a 1999, amb un total de 36 números. *Laberint* va ser una publicació, però també va servir de plataforma des de la qual es criticaven ponències a jornades i es duïen a terme projectes, així com es recomanaven lectures, anunciaven trobades, publicaven articles d'història i cultura lesbofeministes, poesia, reportatges i cròniques de jornades i altres accions polítiques.

A finals dels anys vuitanta i inicis dels noranta, molts grups van abandonar l'activitat política. No és el cas del GLF de Barcelona, que el 1995 van organitzar junt amb el Grup Lesbos –que també té el fons documental dipositat al CDOC de Ca la Dona– i Les Noies del Casal Lambda les II Jornades de Lesbianes de Catalunya. Un any després, el 1996, aquests mateixos grups van tirar endavant les Jornades de 20 Anys de Feminisme a Catalunya, acompanyades de Les Noies del Casal del FAGC de Girona, Salario Debido a las Lesbianas i Red de Amazonas. Allí, Gretel Ammann hi va presentar la seva ponència “Razón y pasión” i “La reminiscencia de las diosas matriarcales en los cuentos infantiles”.

Gretel va morir el 2 de maig del 2000, i fins als últims mesos de vida va participar en jornades i trobades. Destaca la seva participació a la celebració dels XX Años de Feminismo Estatal a Granada, on va pronunciar el discurs “Otra vez en Granada”. Al morir, se li van dedicar diversos homenatges i memorials, molts cops recuperant fragments de les seves ponències, com aquest:

“Yo estoy por las pasiones auténticas. No tengo miedo a oír otra vez lo de que somos unas chifladas, unas locas, unas lunáticas. Creo que sólo si no nos dejamos robar las pasiones cambiaremos el mundo a favor de las mujeres y también nosotras viviremos con más plenitud” (Ammann, 2000, p. 54).

6.3 TRACTAMENT DEL FONS GAM

6.3.1 PRESENTACIÓ

El Fons GAM és una eina imprescindible per preservar i estudiar la memòria lesbofeminista de Barcelona, Catalunya i Espanya i per donar llum a moltes preguntes i preocupacions que actualment sorgeixen en el si del moviment LGTBI+ i dels feminismes. De fet, és un fons documental que existeix en la intersecció de l'activisme lesbià i feminista i fa explícita la falta de representació de la història de les lesbianes, així com la de les dones.

L'abast temporal del fons coincideix amb el de la vida de la productora, del 1947 al 2000, i inclou una rica documentació sobre moviments socials que van desenvolupar-se a Espanya durant les dècades de 1970, 1980 i 1990. El CDOC ha mantingut la integritat del fons, regint-se pel principi de procedència o de respecte al fons, mantenint també unides les diferents sèries documentals i col·leccions. La pròpia Gretel Ammann demostra ser totalment conscient de la rellevància històrica dels documents que aporta, ja que reuneix tot tipus de materials relacionats amb l'activisme lesbofeminista internacional, estatal i local conservats en molt bon estat.

Format per documentació de naturalesa diversa, el Fons GAM conté tota la documentació relacionada amb la vida personal, professional i activista de Gretel Ammann, una persona molt activa i combatent, amb una veu rellevant i escoltada en els moviments socials en què va participar. El fons inclou abundant correspondència nacional i internacional amb grups i organitzacions amigues, i també un important nombre d'originals manuscrits i mecanoscrits de la seva producció escrita, ja es tracti d'articles per a revistes o discursos per a jornades i congressos. Cal destacar també la documentació relacionada amb altres temàtiques importants per Ammann, com van ser l'ecologia, l'antimilitarisme i el pacifisme, la lluita de classes o l'astrologia i cures.

L'ingrés del fons al CDOC es va dur a terme el 3 de juny de 2006, quan es va signar el contracte per part de les principals propietàries, Dolors Majoral i Susagna Berenguer, i per representants de Ca la Dona, Mercè Otero i Montserrat Cervera. En les reunions que van precedir aquesta signatura es van acordar compromisos i tasques a executar, com la confecció d'un quadre de classificació, la catalogació de les publicacions periòdiques, la digitalització i catalogació de la col·lecció de cartells, i la posterior descripció de la resta de documents.

Val la pena mencionar que la biblioteca personal de Gretel Ammann no es troba a Ca la Dona, sinó que va ser donada a la Universitat de Barcelona, a la Facultat de Filosofia, Geografia i Història, i se'n va encarregar la professora Lola González Luna.

En fases anteriors del tractament del fons, i amb la col·laboració de Dolors Majoral, parella de Gretel Ammann i donant i curadora del Fons GAM, es van ordenar, datar i identificar documentació escrita i fotografies, classificant aquests documents per a facilitar la feina d'inventari i descripció posterior. També es van proposar diferents quadres de classificació¹⁰, tal i com s'havia acordat, i a principis de 2008 va finalitzar-se la tasca de digitalització i catalogació de la col·lecció de cartells, des de llavors accessible a través del catàleg del CDOC. Aquestes tasques prèvies han estat fonamentals per poder aproximar-nos al fons amb més coneixement de causa, i resulta especialment d'ajuda estar en contacte amb persones que van poder conèixer a Gretel.

Al llarg d'aquests anys també s'ha procurat fer una feina de divulgació del fons, i en aquest sentit, els mesos d'abril i maig de 2021 es van portar a terme dues activitats que giraven al voltant de documents del Centre de Documentació i de la recuperació de genealogies lesbofeministes a Barcelona.

La primera activitat va ser l'acte organitzat per la SAL "Lesbofeminisme contra l'oblit"¹¹, realitzat divendres 30 d'abril a les 18:00h a Ca la Dona i retransmès en *streaming*. Es va projectar del documental *The Archivettes* (2018), cedit per part de l'autora Megan Rossman, en què es mostra la feina de recuperació de memòries lesbianes als Estats Units a través dels Lesbian Herstory Archives¹². Posteriorment es va tenir una conversa amb Rossman, Dolors Majoral i Mercè Otero sobre la translació de recuperació de genealogies lesbianes a través del Fons GAM i la seva vinculació amb l'activisme lesbofeminista.

També es va realitzar el 3 de juny a les 18:00h l'acte "Som lesbianes, som la teva veïna"¹³, organitzat per la SAL i BornLab. Va comptar amb la participació de dues ex-integrants del Grup de Lesbianes Feministes, dues integrants de la SAL i una de Bollos en Teoria (grup actiu a Ca la Dona) per tal d'establir una conversa oberta després d'unes trobades al CDOC. Aquestes trobades es van donar amb l'objectiu d'elaborar una transmissió

¹⁰ Veure l'apartat "6.3.2 Classificació" i l'Annex 2.

¹¹ Enllaç al vídeo de la conversa: <https://youtu.be/c3asALMRT7s>.

¹² Per saber-ne més, consultar l'apartat "5.5 Cas de referència: Lesbian Herstory Archives".

¹³ Enllaç per recuperar la conversa: <https://youtu.be/S3s66m3Dw2k>.

generacional d'experiències, militàncies i coneixements entorn l'activisme lesbofeminista a Barcelona a través de l'arxiu del Grup de Lesbianes Feministes ubicat al Ca la Dona.

La conversa va consistir en generar un debat a través de documents, textos i fotografies que formen part de l'arxiu, i que il·lustren alguns dels moments i debats clau que han perfilat el moviment fins avui. Una mirada enrere per revisar la continuïtat que han tingut alguns dels moments més importants de la lluita per l'alliberament sexual i de gènere de les dones a la ciutat de Barcelona.

6.3.2 PROPOSTA DE CLASSIFICACIÓ

La classificació de la documentació està relacionada amb la voluntat de situar cada document en la classe o categoria que li correspon. D'aquesta manera es facilita la identificació de les agrupacions documentals d'un fons. Aquesta classificació no ha de comprometre l'ordre original del fons. Per tant, ens referim a una classificació intel·lectual del fons, que no necessàriament ha de respondre a l'ordre físic dels documents a l'arxiu.

Normalment, per als fons personals, aquesta classificació es fa a través d'un quadre de classificació, que no és res més que una estructuració lògica i jeràrquica que permet una ràpida identificació dels conceptes i formes documentals que es trobaran al fons. Tot i que cada fons té el seu quadre de classificació específic i adaptat al material real, al llarg de les dècades s'han proposat models de quadres de classificació normalitzats. Per a confeccionar el quadre del Fons GAM, per exemple, s'ha utilitzat com a base el quadre de l'Arxiu Nacional de Catalunya, el qual diferencia les àrees del fons a partir del tipus d'activitat que l'autora ha desenvolupat: activitat personal i familiar, activitat professional, activitat creativa i lleure, activitat associativa i política, etc.

Per a realitzar el quadre de classificació amb què s'està treballant el Fons GAM actualment, s'ha partit del proposat per Núria Tuset¹⁴ al seu Treball de Final de Màster de 2013 titulat *La memòria dels feminismes: projecte de tractament i difusió del Fons GAM (Gretel Ammann) del Centre de Documentació de Ca la Dona*. Els canvis efectuats s'han proposat a partir de l'obertura del fons i la descripció d'aquest i dels documents que el formen. La

Les principals diferències que s'han proposat respecte aquest últim quadre de classificació que existia, són les següents:

- ≡ Diferenciació entre els materials feministes i els de lesbianes: abans quedava tot massa barrejat, i és important de cara a la investigació que aquesta diferenciació estigui ben establerta.
- ≡ Aparició de nous camps en l'àmbit de l'activitat personal, com la carta astral o les memòries, diaris i agendes: la gran quantitat de documentació sobre la carta astrològica de Gretel Ammann i l'aparició de fulls i plec solts amb records, entrades de diaris i reflexions personals han fet que siguin necessaris apartats concrets i específics.

¹⁴ Aquest quadre es pot trobar i consultar a l'Annex 2.

- ≡ Facilitació de la consulta de la correspondència a través de la separació entre les temàtiques personals i les relacionades amb les activitats polítiques i activistes.
- ≡ Diferenciació de cadascuna de les escoles on va treballar com a mestra.
- ≡ No diferenciació de les diferents llengües que va traduir.
- ≡ Augment de les activitats creatives i del lleure, afegint apartats dedicats específicament a la festa i al viatge, molt presents al fons, i fent un desplegament més ampli de la seva obra creativa, incloent-hi la poesia.
- ≡ Especificació dels grups de lesbianes i feministes als que va participar i/o crear, donant tots els noms d'aquests col·lectius.
- ≡ Especificació de la documentació relacionada amb la creació de revistes, dividint-la segons el nom de la revista en concret.
- ≡ Consideració de la literatura feminista i lesbiana creada per Gretel (discursos, ponències, articles...) dins l'apartat d'activitats associatives, polítiques i sindicals.
- ≡ Substitució de l'apartat de col·leccions "Objectes" per col·leccions específiques amb entitat: partitures de música, postals, tarots, xapes i adhesius.

Val a dir que un quadre de classificació no està totalment tancat fins que es té coneixement de tot el material que forma el fons. És a dir, que fins que no s'acabi la descripció de l'inventari complet del fons, no podrem parlar d'un quadre de classificació definitiu, ja que potser sorgeixen conjunts de documents que requereixen una categoria específica.

El quadre de classificació amb què es treballa actualment és el següent:

QUADRE DE CLASSIFICACIÓ DEL FONS GAM

1 ACTIVITAT PERSONAL

- 1.1 Documentació personal i administrativa
- 1.2 Carta astral
- 1.3 Memòries, diaris, agendes
- 1.4 Estudis i formació
- 1.5 Relacions personals
- 1.6 Correspondència
 - 1.6.1 Correspondència personal i familiar
 - 1.6.2 Correspondència de relacions polítiques
- 1.7 Economia
- 1.8 Religiositat
- 1.9 Mort i homenatges

2 ACTIVITAT PROFESSIONAL

- 2.1 Activitat acadèmica
 - 2.1.1 General
 - 2.1.2 Escola Americana
 - 2.1.3 Escola Tramuntana
 - 2.1.4 Escola Mont-Puig
 - 2.1.5 Escola Virgen de Nuria
- 2.2 Traducció

3 ACTIVITAT CREATIVA I LLEURE

- 3.1 Obra creativa
 - 3.1.1 Dibuix
 - 3.1.2 Teatre
 - 3.1.3 Narrativa
 - 3.1.4 Música
 - 3.1.5 Jocs
 - 3.1.6 Poesia
 - 3.1.7 Altres
- 3.2 Apunts i reflexions
- 3.3 Festes
- 3.4 Viatges

4 ACTIVITATS ASSOCIATIVES, POLÍTIQUES I SINDICALS

- 4.1 Participació i creació de col·lectius feministes i de lesbianes
 - 4.1.1 Lucha Antipatriarcal de Mujeres Antiautoritaria y Revolucionaria (LAMAR)
 - 4.1.2 Casa de la Dona
 - 4.1.3 “El Centro”, Centre d’Estudis de la Dona

- 4.1.4 Red de Amazonas
- 4.1.5 Laberint
- 4.1.6 Ca la Dona
- 4.1.7 Moviment de Feministes Independents
- 4.1.8 DOAN (Dones Antimilitaristes)
- 4.1.9 Coordinadora Feminista de Barcelona
- 4.1.10 La Nostra Illa
- 4.1.11 Comissió Pro-Casal de Gais i Lesbianes de Barcelona
- 4.2. Moviments veïnals
 - 4.2.1 Associació de veïns del Carmel
- 4.3 Moviment Comunista de Catalunya (MCC)
- 4.4 Participació sindical
- 4.5 Jornades feministes
- 4.6 Jornades de lesbianes
- 4.7 Fires i festivals culturals
- 4.8 28J: Dia de l'alliberament gai, lesbiana i trans
- 4.9 8M: Dia Internacional de la Dona
- 4.10 Creació de revistes
 - 4.10.1 *Amazonas*
 - 4.10.2 *Laberint*
 - 4.10.3 *Unas cuantas cosas*
 - 4.10.4 *Labris*
- 4.11 Escrits, propostes polítiques, xerrades i ponències
 - 4.11.1 Lesbofeministes
 - 4.11.2 Feministes
 - 4.11.3 Pedagògiques
 - 4.11.4 Altres

5 COL·LECCIONS

- 5.1 Reculls de premsa
 - 5.1.1 Gretel Ammann
 - 5.1.2 Feminismes
 - 5.1.2.1 Feminismes general
 - 5.1.2.2 Divorci
 - 5.1.2.3 Salut
 - 5.1.2.4 Avortament
 - 5.1.2.5 Violència patriarcal
 - 5.1.2.6 8 de març
 - 5.1.2.7 Sexualitat, desig i plaer
 - 5.1.3 LGTBIQ+
 - 5.1.4 Antimilitarisme
 - 5.1.5 Astrologia

- 5.2 Pòsters i cartells
- 5.3 Agendes
- 5.4 Partitures de música
- 5.5 Postals
- 5.6 Tarots
- 5.7 Xapes
- 5.8 Adhesius
- 5.9 Fotografies¹⁵
- 5.10 Miscel·lània (objectes i documents aleatoris, que no encaixen enlloc més)
- 5.11 Materials lesbofeministes en general (no creats per Gretel)
- 5.12 Materials feministes en general (no creats per Gretel)

6 HEMEROTECA I BIBLIOTECA PERSONAL

- 6.1 Publicacions periòdiques
 - 6.1.1 *Laberint*
 - 6.1.2 *Amazonas*
 - 6.1.3 *Unas cuantas cosas*
 - 6.1.4 *Labris*
 - 6.1.5 *Ca la Dona*
 - 6.1.6 *Casal Lambda*
- 6.2 Monografies

¹⁵ La classificació de les fotografies s'està treballant en paral·lel. Més informació sobre aquesta qüestió a l'apartat "6.3.5.1 Projecte de digitalització de fotografies".

6.3.2 PROPOSTA DE DESCRIPCIÓ

La descripció arxivística és una eina que permet una ràpida accessibilitat al contingut d'un fons. Aquesta descripció es pot fer a molts nivells, d'agrupacions més grans a més petites. El nivell més baix i específic d'aquesta jerarquia de descripcions és la de document o unitat documental, la qual es dedica a veure el contingut del fons ítem per ítem. El resultat de diferents nivells de descripció són diversos instruments descriptius, com la guia, l'inventari, o el catàleg.

Com s'ha mencionat a la presentació metodològica d'aquest treball¹⁶, la normativa descriptiva utilitzada per aquest apartat del treball ha estat la NODAC, l'adaptació catalana de la ISAD(G).

La NODAC estipula set àrees d'informació descriptiva, les quals contenen els seus corresponents elements de descripció. Segons el nivell de descripció, la normativa estableix quins elements són obligatoris, recomanables i opcionals. Veiem quines són aquestes àrees d'informació (Bernal..., 2007, p. 32-33):

- ≡ Àrea d'identificació: té la funció d'identificar breument i inequívoca la unitat de descripció amb la síntesi que aporta l'addició dels elements descriptius.
- ≡ Àrea de context: té la funció de contextualitzar la unitat de descripció en relació a la persona productora, a l'historial arxivístic existent fins al moment i també pel que fa al seu ingrés al centre on es conserva.
- ≡ Àrea de contingut i estructura: s'hi descriu el contingut de la unitat de descripció, així com la seva estructura interna i sistema de classificació.
- ≡ Àrea de condicions d'accés i ús: estableix quines restriccions d'accés i ús estan subjectes a la unitat de descripció.
- ≡ Àrea de documentació relacionada: s'hi especifica documentació que completi, complementi o faci més comprensible la descripció.
- ≡ Àrea de notes: s'hi afegeix la informació que no pertoca incloure en cap altre element de descripció.
- ≡ Àrea de control de la descripció: documenta l'autoria i la responsabilitat arxivística de la descripció.

¹⁶ Més informació sobre aquesta qüestió a l'apartat "4. Metodologia".

6.3.2.1 GUIA

Amb la voluntat d'oferir una descripció del fons per tal de tenir present la seva dimensió, abast, contingut, orígens, etc., s'ha proposat una revisió i actualització de la guia de fons, presentada per Núria Tuset¹⁷ el 2013 en el seu Treball Final de Màster titulat *La memòria dels feminismes: projecte de tractament i difusió del Fons GAM (Gretel Ammann) del Centre de Documentació de Ca la Dona*.

Aquest instrument té com a principal objectiu oferir a la usuària de l'arxiu un coneixement general d'un fons o col·lecció, permetent així una primera ubicació i orientació per endinsar-se al material disponible. És com una imatge o fotografia d'allò que pot oferir un fons.

Fixant-nos amb què diu la NODAC d'aquest instrument, veurem que fa referència al nivell 1 d'unitat descriptiva, corresponent al nivell de fons. Es defineix com a fons un "conjunt de documents, de qualsevol tipologia o suport, produït orgànicament i/o reunit i utilitzat per una persona, una família o un organisme en l'exercici de les activitats i funcions que li són pròpies" (Bernal..., 2007, p. 23). Es fa evident, doncs, que el Fons GAM, amb una persona clarament identificada i un conjunt de documents representatius del desenvolupament de les seves activitats, mereix una guia i pot descriure's en aquest nivell.

El resultat d'aquesta nova guia de fons és el següent:

¹⁷ Podeu consultar l'anterior guia, proposada per Núria Tuset, a l'Annex 1.

DESCRIPCIÓ DEL FONS GAM

ÀREA D'IDENTIFICACIÓ

Codi de referència: CAT CLD CDOC GAM

Nivell de descripció: Fons

Títol: Fons GAM (Gretel Ammann Martínez)

Dates: 1947-2000

Volum i suport: 6,60 metres lineals, en 65 caps de documentació en paper, majoritàriament documents manuscrits, mecanografiats o impresos. D'aquestes caps, 5 contenen materials fotogràfics (negatius i positius, en blanc i negre i color), una altra conté xapes metàl·liques i adhesius, una altra jocs de Tarot. A banda, hi ha 250 cartells dipositats en calaixeres específiques.

ÀREA DE CONTEXT

Nom de la productora: Gretel Ammann Martínez

Història de la productora: Gretel Ammann Martínez va néixer a Donostia el 1947 i va morir a Barcelona el 2000. Filla de mare basca i pare austríac, va mantenir les dues nacionalitats. Als dos anys d'edat, tota la seva família va traslladar-se a Barcelona i va començar la seva educació a l'Escola Alemanya. El batxillerat el va cursar a l'Institut Maragall.

De 1966 a 1970 va cursar Filosofia a la Universitat de Barcelona, i el 1971 va marxar un curs a París, a estudiar francès a La Sorbonne. També va estudiar solfeig i guitarra al conservatori de Barcelona. El seu coneixement de cinc llengües –alemany, castellà, francès, anglès i català– va portar-la a dedicar-se a la traducció de textos, així com també va exercir de professora d'idiomes i, més endavant, de mestra d'Educació General Bàsica (EGB).

Paral·lelament a aquest desenvolupament formatiu i professional, Ammann va anar vinculant-se amb moviments socials reivindicatius. Al llarg de la seva vida, va crear i participar activament en múltiples grups i organitzacions feministes i lesbianes –Centre d'Estudis de la Dona, LAMAR, Casa de la Dona, Red de Amazonas, etc.–, i també antimilitaristes i pacifistes –DOAN– i en favor dels drets dels treballadors i treballadores –USTEC.

Al llarg de la seva vida, va escriure i pronunciar molts discursos i ponències en jornades feministes i lesbofeministes, així com en congressos i altres convocatòries específiques. També va participar en nombrosos debats i assistia sense falta a les assemblees dels grups a què formava part. Destaca la seva participació en la Primera Assemblea General de Coordinadora Feminista de Barcelona i a les Jornades Feministas Estatales de Granada de 1979 on va formular un famós discurs sobre el feminisme de la diferència.

Història arxivística: L'origen del fons el podem ubicar al 1985, quan es crea l'arxiu del Centre d'Estudis de la Dona. A partir de llavors, sempre va estar custodiat per la seva productora i l'acompanyà en les seves diferents residències de Barcelona. A la seva mort, va passar a mans de la seva parella Dolors Majoral i

Puig, qui va participar en l'ingrés al Centre de Documentació de Ca la Dona. La biblioteca personal de Gretel Ammann, prop de dos centenars de llibres, es van donar a la Facultat de Filosofia, Geografia i Història de la Universitat de Barcelona.

Forma d'ingrés: El fons va ingressar al Centre de Documentació de Ca la Dona el gener de 2006. Es va firmar una cessió el juny de 2006 i la donació del mateix el gener de 2013.

ÀREA DE CONTINGUT I ESTRUCTURA

Abast i contingut: El fons aplega la documentació produïda i recollida per Gretel Ammann com a resultat de la seva activitat pròpia i familiar. L'abast cronològic del fons s'estén des del naixement de la productora, el 1947, fins a la seva mort, el 2000. Hi imperen els documents originals manuscrits i mecanoscrits, els quals són testimoni de la seva producció escrita en l'àmbit dels moviments associatius i reivindicatius, així com la seva participació en jornades i congressos. A més, s'hi conserven els originals de la seva obra poètica i narrativa. Hi podem trobar també tota la documentació relacionada amb la seva activitat professional dedicada a l'ensenyament.

De forma destacada, trobem tota la documentació vinculada a la participació de Gretel Ammann en els moviments feminista i lèsbic a Catalunya des del 1975 fins a l'any 2000. Així mateix, el fons reuneix correspondència i documentació sobre tots els grups, espais feministes i lèsbics que va crear i/o en els que va participar a Barcelona, Espanya i en altres països. Cal destacar també la documentació relacionada amb altres temàtiques importants per Ammann, com van ser l'ecologia, l'antimilitarisme i el pacifisme, la lluita de classes o l'astrologia i cures. Finalment, el fons inclou diverses col·leccions concretes: reculls de premsa, fotografia, cartells i pòsters, tarots, adhesius, xapes, agendas, partitures de música, i postals.

Aquest fons permet fer recerca i potenciar línies d'estudi sobre els moviments feministes i lesbians de Barcelona.

Organització: Veure el quadre de classificació¹⁸.

Informació sobre avaluació, tria i eliminació: S'ha eliminat tota la informació duplicada, la qual s'ha donat a altres organitzacions.

Incrementos: No es preveuen incrementos.

ÀREA DE CONDICIONS D'ACCÉS I ÚS

Condicions d'accés: En general l'accés a la documentació és lliure a qualsevol persona per desig exprés de la curadora del fons, sempre que es notifiqui. Tot i així, com que podem trobar dades de caràcter personal, el Centre de Documentació es reserva el dret de restringir l'accés a la documentació personal o bé, consultar-ho amb Dolors Majoral i Puig.

¹⁸ En aquest treball, es pot trobar a l'apartat "6.3.2. Classificació".

Condicions de reproducció: Lliure, respectant els drets d'autor i el dret d'accés a les dades personals. La reproducció dels documents s'ha de dur a terme d'acord amb les normes del Centre de Documentació.

Llengües i escriptures dels documents: El castellà és la llengua predominant en els documents, tot i que també hi ha molta presència de l'alemany, el català, l'anglès i el francès.

Instruments de descripció: L'inventari del fons es troba en procés de descripció, a nivell d'unitat documental.

ÀREA DE DOCUMENTACIÓ ASSOCIADA

Existència i localització de reproduccions: Els cartells han estat digitalitzats, accessibles a través del servidor del Centre de Documentació de Ca la Dona.

Bibliografia: Ammann, Gretel. *Escritos*. Barcelona: Xarxa Feminista de Catalunya, 2000. Coordinació: Mireia Bofill Abelló. 64 p. D.L. 50530-2000.

ÀREA DE NOTES

Notes: Els cartells segueixen la classificació per matèries del Tesauro Mujer de l'Instituto de la Mujer. Les revistes s'identifiquen per les tres primeres lletres del títol.

ÀREA DE CONTROL DE LA DESCRIPCIÓ

Autoria i data: Núria Tuset Pérez (juny 2013), Gemma Belmonte Marquès (abril 2021).

Regles o convencions: Norma de Descripció Arxivística de Catalunya (NODAC).

6.3.2.2 INVENTARI

Un inventari és un altre instrument de descripció que se centra en els documents que formen part del fons, descrits a nivell de sèrie o unitat documental. El resultat és un llistat de tots els documents que formen un fons o col·lecció i les seves descripcions. En molts casos és un instrument que es considera fonamental per a donar accessibilitat a documents d'arxiu.

El Centre de Documentació de Ca la Dona tenia el projecte de fer un inventari exhaustiu del Fons GAM des de temps enrere. Gràcies a una subvenció rebuda l'abril de 2021 s'ha pogut iniciar la descripció documental¹⁹.

Aquest projecte d'inventari, doncs, pretén descriure totes les unitats documentals compostes i simples que formen el Fons GAM. Segons la NODAC, aquestes unitats documentals corresponen als nivells 5 i 6 de descripció, i es troben definides de la següent manera:

- ≡ Unitat documental composta: “unitat organitzada de documents reunits pel propi productor per al seu ús corrent, o agrupats durant el procés d'organització arxivística, perquè es refereixen a un mateix tema, activitat o procediment” (Bernal..., 2007, p. 29).
- ≡ Unitat documental simple: “unitat arxivística més petita i indivisible intel·lectualment” (Bernal..., 2007, p. 29).

Seguint les diferents àrees de descripció proposades per la NODAC (Bernal..., 2007, p. 39-177), les unitats documentals del Fons GAM s'estan descrivint a partir dels següents elements –cadascun d'ells il·lustrat amb un exemple d'una mateixa unitat de descripció:

1. Àrea d'identificació:

- ≡ Codi de referència: ha d'estar format pel codi del país, el codi de l'arxiu i el de la unitat de descripció. Per codificar el país, s'utilitza l'acrònim CAT. L'arxiu s'identifica amb les sigles de Ca la Dona (CLD) i el seu Centre de Documentació (CDOC). Per identificar la unitat documental composta o simple es fa servir el nom del fons (GAM), seguit del codi corresponent al quadre de classificació i un número de referència o codi d'expedient que s'assigna a cada document consecutivament.

- Exemple: CAT CLD CDOC GAM 4.1.3 1118

¹⁹ Activitat que porto a terme jo, contractada a mitja jornada.

- ≡ Topogràfic: tot i que no formi part dels elements que requereix la NODAC, s'ha decidit afegir-lo per tal de poder ubicar amb facilitat el document. La codificació s'ha fet a partir del nom del fons (GAM), seguit del número d'armari, de prestatgeria, de caps i de document.
 - Exemple: GAM 9 1/2 16 1118
- ≡ Títol: dona nom a la unitat de descripció. Aquest nom el determinarà el propi document. En cas que no consti un títol en el document se l'hi assignarà un que li correspongui o bé per la naturalesa i format del document o pel coneixement que en tenim a través d'obres de referència de la productora.
 - Exemple: Butlletí d'informació de "El Centro" de novembre i desembre de 1987.
- ≡ Data: si el document conté la data, especificar-la tota, seguint la fórmula Any-Mes-Dia. Si no la conté, s'ha de posar un any o anys aproximats, i oferir una breu explicació a les notes sobre el perquè d'aquesta aproximació.
 - Exemple: 1987-11
- ≡ Nivell de descripció: sempre serà una unitat documental simple o composta, ja que ens trobem fent l'inventari a aquests nivells de descripció.
 - Exemple: Unitat documental simple
- ≡ Volum i suport: per descriure l'embalum físic de la unitat de descripció. Aquí s'indicarà el material i el volum d'aquest. Per exemple, si es tracta de paper imprès s'especificarà que és paper i el número de pàgines. Si no és Din A4, s'especificarà el format o dimensions del paper. Les casuístiques en aquest element de descripció són moltes.
 - Exemple: Paper, 2 p.

2. Àrea de context:

- ≡ Nom del(s) productor(s): la tendència serà normalitzar el nom de les persones que hagin produït el document. En cas que no es conegui, s'utilitzarà la fórmula "Desconegut". Per la resta, es donarà o bé el nom oficial d'una institució o entitat o bé el nom d'una persona amb la fórmula "Cognom, Nom".
 - Exemple: Ammann, Gretel

3. Àrea de contingut i estructura:

- ≡ Abast i contingut: per a donar informació del contingut del document i, per tant, per tal que les usuàries puguin valorar el seu possible interès, s'ofereixen

matèries i una descripció. Les matèries s'estableixen a partir de l'índex de matèries LEMAC. En cas que aquest índex no ofereixi una matèria prou específica o correcte des de la perspectiva de gènere, es recorrerà al Tesaure Feminista, utilitzat al CDOC de Ca la Dona.

- Exemple de matèries: Butlletins d'informació; Dones--Associacions i clubs
- Exemple de descripció: Butlletí d'informació de "El Centro" en què anuncien les activitats i trobades de novembre i desembre de 1987, i anuncien la inauguració del nou local al carrer Reig i Bonet 2.

4. Àrea de condicions d'accés i ús:

- ≡ Llengües i escriptures dels documents: informació que s'extreu del propi document i que permetrà a la usuària saber si se li fa accessible. Sempre s'escriuen en català (per exemple, no posarem "English", sinó "Anglès").
 - Exemple: Castellà.
- ≡ Característiques físiques i requeriments tècnics: si s'escau, per fer-hi constar allò que afecti l'ús de la unitat de descripció.
 - Exemple: Petit estrip a la part inferior dreta.

5. Àrea de notes:

- ≡ Notes: si calen, per aportar informació que no s'hagi pogut incloure en altres elements de descripció. Aquesta informació s'extreu del document descrit o bé de bibliografia relacionada.
 - Exemple: És una fotocòpia d'un document manuscrit.

6. Àrea de control de la descripció:

- ≡ Autoria i data: per tal de controlar qui ha realitzat i quan la descripció en concret. S'especifica a través d'un codi format per les inicials i la data. Per exemple, si la descripció l'he feta jo, Gemma Belmonte Marquès, el dia 14 de maig de 2021: GBM_14-05-21.
 - Exemple: GBM_21-07-21.

A l'Annex 3 hi ha una mostra de sis descripcions com a exemple de l'inventari que està en procés de construcció. A data 1 de setembre, l'inventari del Fons GAM compta amb 1276 unitats documentals simples i compostes descrites, corresponent a 17 de les 66 capsas. Això equival a prop d'un 26% del fons descrit. Aquest projecte d'inventariat va iniciar-se l'última setmana d'abril. Això vol dir que a data 1 de setembre, amb 3 mesos i mig de feina feta, s'ha pogut descriure un quart del total del fons. La previsió, doncs, és poder descriure la totalitat del fons amb un any i dos mesos de feina continuada a mitja jornada.

6.3.4 PRESERVACIÓ FÍSICA

La conservació i preservació física dels documents és una de les funcions del personal encarregat d'un centre de documentació²⁰. Hi ha diferents accions que es poden fer per tal d'anticipar-se a la degradació dels fons d'arxiu, les quals s'ubiquen dins del que anomenem "conservació preventiva", és a dir, totes aquelles accions indirectes que es fan amb la voluntat de retardar el deteriorament dels documents. Normalment aquestes accions estan encaminades a la creació de les condicions òptimes de preservació, les quals han de ser compatibles amb el seu ús i consulta. El control de la humitat relativa i la temperatura, l'ús de materials de conservació i les condicions d'accés i ús de la documentació són exemples de conservació preventiva.

Altres tipus d'accions basades en la intervenció directa dels documents se situen dins el que anomenem "conservació curativa" i "restauració". D'una banda, la conservació curativa intervé sobre un bé patrimonial per tal de retardar els efectes d'una alteració que ja s'ha iniciat. D'altra banda, la restauració és una intervenció sobre béns ja deteriorats, els quals s'han convertit en incomprendibles a causa d'aquesta deterioració. La restauració de documents s'ha de fer intentant mantenir al màxim la seva integritat històrica i física.

Abans de poder establir les accions que permetran la millora de la conservació d'uns fons documentals cal avaluar l'estat i condicions en què es troba en l'actualitat i determinar quines necessitats presenta. És llavors que podem establir un pla de conservació.

Per tal de poder veure quines són les condicions actuals del CDOC de Ca la Dona s'ha omplert un qüestionari sobre l'avaluació de l'entorn i de l'edifici, consultable a l'Annex 4. Aquest qüestionari és el que proposa omplir el Taller BBlasi com a primera aproximació a les condicions generals d'un arxiu. Les conclusions que en podem extreure són que l'arxiu de Ca la Dona està protegit de la majoria d'elements naturals, excepte de les inundacions. Al trobar-se en una planta baixa a nivell més baix que el carrer, i al no tenir les portes del tot ben aïllades, en el remot cas que els desaigües desbordessin i no poguessin suportar la quantitat d'aigua, aquesta podria arribar a entrar a les instal·lacions. També s'han de tenir en compte els elements socials: al tractar-se d'un centre amb línies polítiques molt marcades, és inevitable pensar que podria ser el *target* de vandalisme, sabotatge o altres tipus de conflictivitats. Amb l'augment dels últims anys dels delictes d'odi i la violència vers les dones i les persones LGTBI+, s'han de prendre les precaucions necessàries per protegir el

²⁰ La font principal d'aquest apartat del treball són els ensenyaments, materials i apunts obtinguts de l'assignatura "Preservació del patrimoni bibliogràfic" del màster, impartida per Berta Blasi.

patrimoni. En aquest sentit, Ca la Dona compta amb un sistema d'alarma, així com portes de seguretat. Com a característica interna de l'edifici podem destacar les cortines ignífuges, una decisió que pot prevenir desastres majors en cas d'incendi.

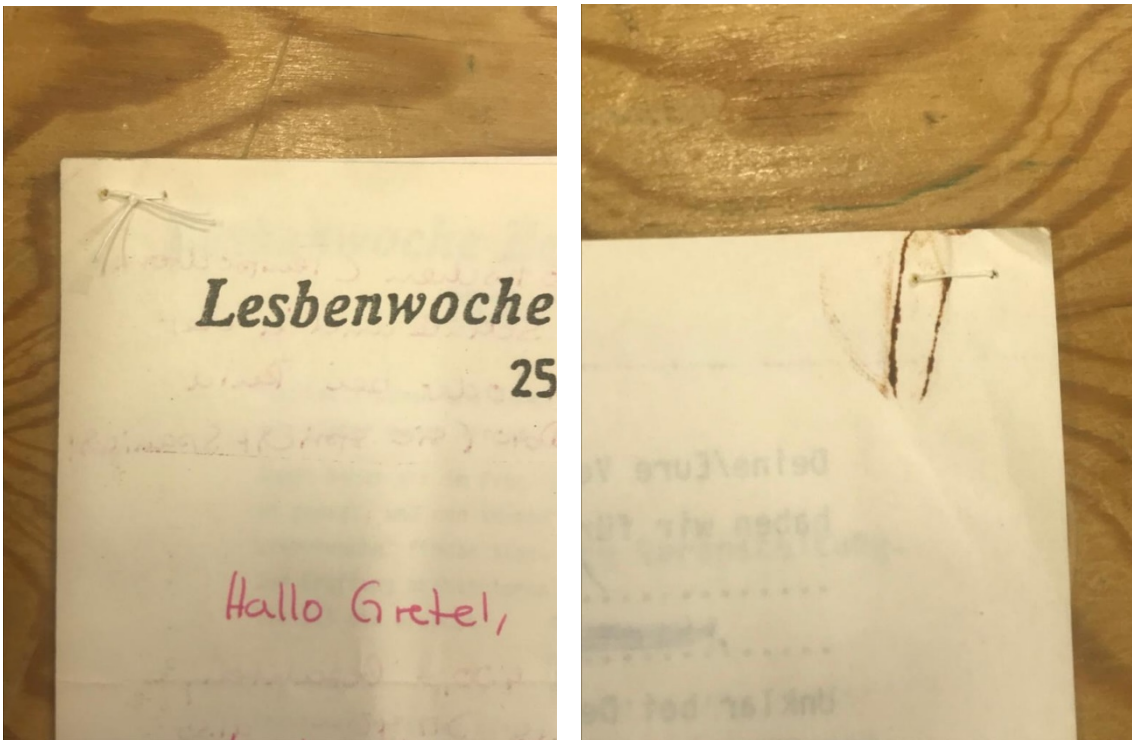
Les necessitats principals que observem és, per un costat, el control de la humitat relativa i temperatura, que haurien d'estar sempre entre el 50% i el 55% en el cas de la primera i entre els 18°C i els 20°C en el cas de la segona. També caldria canviar els materials de conservació on es troben alguns dels documents, principalment les fotografies. Actualment es troben distribuïdes en sobres de paper, totes juntes, sense separació entre elles. Idealment, haurien d'estar en capses de conservació, separades per papers de conservació. Els negatius, a més, s'haurien de guardar amb camises o fundes de conservació per tal d'assegurar la seva perdurabilitat (Imatge 14).

En el cas de les accions curatives, la principal que s'ha portat a terme és la substitució de clips i grapes per un punt de fil de lli sense tenyir (Imatge 15), el qual atura per complet el procés d'oxidació dels documents ja afectats i evita que aquest mateix procés s'estengui a altres documents. Per ara, al CDOC no es preveuen accions de restauració.

El principal argument per no realitzar tots els canvis que millorarien l'estat de conservació dels materials del CDOC és la falta de pressupost. Les propostes bàsiques que es fan en aquest treball corresponen a allò que de forma ideal seria convenient cobrir.



Imatge 14. Materials de conservació preventiva de fotografia. Fotografia: Taller BBlasi



Imatge 15. Punt de fil de lli sense tenyir com a substitució de grapes i clips rovellats. Fotografia: Gemma Belmonte

6.3.5 DIGITALITZACIÓ I ACCESSIBILITAT

La digitalització s'ha convertit, gairebé, en una expectativa que el públic té sobre els arxius, no tan per la seva preocupació per la preservació de les col·leccions, sinó perquè molts cops és la via per la qual es fan les consultes a l'arxiu.

Agafant la definició de diccionari, la digitalització és aquella “operació mitjançant la qual una informació analògica és codificada en forma digital” (GDLC, s.d.). Sabem, però que un projecte de digitalització supera aquesta definició, ja que a aquesta conversió de format l'acompanyen moltes altres tasques, discussions i decisions. Normalment, un procés de digitalització va acompanyat d'un d'accessibilitat: el disseny i la implementació d'una interfície d'usuàries en línia, així com decisions al voltant de les metadades i descripcions dels arxius i al voltant de quins materials es poden oferir en obert i quins no. Per tant, en el cas que estudiem, fa falta una reflexió profunda sobre la mediació de la informació històrica del lesbianisme a la vegada que es dissenya el vincle virtual amb les usuàries. Per últim, un procés de digitalització també demana un pla de preservació digital, per tal d'assegurar la utilitat i l'accessibilitat dels documents al llarg del temps, creant sistemes sostenibles de revisió i migració de formats, així com auditories que garanteixin la seguretat d'aquests materials.

Segons el seu abast tècnic, els projectes poden centrar-se únicament en la digitalització; en la digitalització i accés; o en la digitalització, accés i preservació digital. A continuació, en aquest treball, es presenta un projecte de digitalització que només contempla el primer d'aquests passos. Tot i així, abans, és convenient observar algunes consideracions respecte l'accessibilitat.

Com hem vist, el CDOC de Ca la Dona compta amb un catàleg en línia que permet l'accés a les descripcions de materials d'arxiu, com ara les diferents col·leccions de cartells. Aquesta forma d'operar i de gestionar l'accés als documents ha generat debats entre les persones implicades, ja que no es tracta d'una eina d'arxiu, sinó que és una adaptació de l'arxiu a un programari per a biblioteques –el PMB. Altres opcions serien crear un catàleg d'arxiu o repositori propis pel CDOC –per exemple, amb el software ICA-AtoM– o bé incloure els documents en catàlegs en línia ja existents –per exemple, incloent les revistes a RACO, o creant vincles amb arxius institucionals²¹, agafant com a referència organitzacions

²¹ Tot i que hi ha persones que ho defensen, com Jordi Padilla a l'article “Interseccionalitat i Arxius” (Padilla, 2020), des dels arxius comunitaris se sol valorar molt la independència amb les institucions.

com la holandesa IHLIA²². Per tal d'il·lustrar les diferents vies d'accés, el següent quadre fa un repàs dels pros i contres de cada opció:

Opció:	Pros:	Contres:
Catàleg CDOC (PMB)	<ul style="list-style-type: none"> ≡ Ja existeix i s'hi pot començar a treballar immediatament ≡ Ja hi ha materials d'arxiu catalogats i no s'haurien de modificar ≡ No requereix inversió econòmica ni temporal 	<ul style="list-style-type: none"> ≡ No és una eina específica d'arxiu ≡ Les cerques poden ser sorolloses a causa de la quantitat de documents que ja hi ha
Repositori propi (per exemple, amb ICA-AtoM)	<ul style="list-style-type: none"> ≡ Completa autonomia de decisió i disseny ≡ Adaptació a les necessitats concretes de l'arxiu ≡ Eina específica d'arxiu ≡ Fàcil accessibilitat ≡ Poc soroll en les cerques si es gestiona bé des d'un inici 	<ul style="list-style-type: none"> ≡ Inversió econòmica i de temps ≡ Manteniment i actualitzacions al llarg del temps a càrrec del CDOC
Repositori aliè (per exemple, amb IHLIA)	<ul style="list-style-type: none"> ≡ Major difusió ≡ Actualitzacions i manteniment a càrrec aliè 	<ul style="list-style-type: none"> ≡ Pèrdua d'autonomia de decisió i disseny ≡ Principis i decisions marcades per altres entitats ≡ Inversió econòmica? ≡ Inversió de temps i negociació

La decisió final d'aquestes opcions es farà a través de les diferents comissions de Ca la Dona, sobretot si implica una inversió econòmica i humana important, i a través del grup de persones que formen el CDOC.

²² IHLIA és una organització internacional holandesa que reuneix informació i arxius LGTBI+ i els fa accessibles. Es considera la institució més gran d'Europa d'aquest tipus.

6.3.5.1 PROJECTE DE DIGITALITZACIÓ DE FOTOGRAFIES

De tots els documents del Fons GAM, els que requereixen una actuació de preservació més urgent són les fotografies. Com hem mencionat a l'apartat dedicat a la preservació física²³, cal fer un canvi i adquirir el material de conservació adient per tal de retardar el deteriorament de les fotografies. La urgència per preservar aquests materials gràfics, per la seva fragilitat, provoca que també siguin els que calen digitalitzar primer.

El Fons GAM compta amb prop de 2.300 fotografies. El format d'aquestes és positiu, la gran majoria sobre paper. D'algunes d'elles se'n conserven els negatius, de 35 mm, els quals serien molt útils per aconseguir digitalitzacions de millor qualitat.

Idealment, el projecte de digitalització que es presenta ara hauria d'incloure tota la col·lecció de fotografies, que inclouen tant materials de la infantesa i adolescència de Gretel Ammann com de la seva vida adulta. El primer grup de fotografies inclouen imatges relacionades amb la seva família i formació, mentre que el segon grup sobretot se centra en la seva vida social, política i activista. Tenint això en compte, el present projecte contempla la digitalització del segon grup, deixant el primer per una segona fase. Aquesta decisió es pren també, tenint en compte, els interessos de les usuàries del CDOC en relació a la història social i política del lesbianisme i els feminismes.

La classificació de les fotografies és un pas important abans de poder començar un procés de digitalització. L'ordre actual de les fotografies és cronològic, i dins de cada interval temporal s'han creat sèries de fotografies, corresponents a esdeveniments concrets en espais i amb grups de persones concrets. Els noms d'aquestes sèries van ser adjudicats per Dolors Majoral, però alguns estan escrits per la pròpia Gretel Ammann. El resultat és l'organització següent:

1 Infantesa i adolescència: família i formació

2 Vida adulta: vida social, política i activista

2.1 1972-1979

Fotos de carnet

Concert de Paco Ibáñez a la UB i Gretel anant a la uni, 1968-1971

Vàries, 1970s (manis, festes, vacances, assemblees...)

París i Calafell, 1972 (Olivia)

Platja d'Aro, Costa Brava, 1974

Magda Bonet i Patti Smith, 1975

²³ Vegeu l'apartat "6.3.4 Preservació física".

Manifestació anti-pornografia, Barcelona, 1976
Manifestació anti-pornografia, Barcelona, 1977
Jornades d'Euskadi, Leioa, 1977
Besalú (ex-LAMAR), 1977
Eivissa / Euskadi, 1978
Assemblea de La Sal, 1978
San Sebastián, 1978
Maria Bauzá i Rosa Trueba, 1978-1979
Santander, 1978-1979
Escola Tramuntana, 1978-1980
Vàries, 1979
Dia internacional de l'avortament, Barcelona, 1979
Colònies amb l'Escola Tramuntana (amb Alex, M^a Carmen i Rosa), 1979
Acte Vocalia del Carmel (Elisa, Txiqui, Lourdes), 1979
Festival Grec, 1979
Santander, 1978-1979-1980 / Formentera, 1979

2.2 1980-1983

Jornades Santander, 1979-1980
Carnaval La Sal, 1979-1980
Colònies Estartit, 1980
Manifestació 8M, 1980
Manifestació dret a l'avortament, 1980
Gretel a La Sal, 1980
Gretel de clown, 1980
Xerrada Dia Internacional Gai i Lesbià, València, 1980
I Encuentro de lesbianas – Coordinadora Madrid, 1980
Manifestació contra Jomeini, 1980-1981
Rosa Trueba, 1980-1982
Encuentro de lesbianas, València, 1981
Gretel de colònies amb alumnes de Tramuntana, L'Estartit, 1982
La Sal – paròdia eleccions, 1982
Manifestació per l'avortament, 1982
“La orquestita inglesa de mujeres en la Xarxa”, 1982
8M, 1982
Ponència de La Seducció, Jornades de Sexualitat, València, 1982
Grup Gram Teatre de Dones, 1983
Grup Gram, 1983
Fina Rubio en mani, 1983 / Gretel, Dolors, Marina Granados, Cindreia, hivern 1983
Trobada del “Centro de Estudios” a la Farga de Sant Celoni, Estiu 1983
La Sal, Grup Gram, Barcelona, 1983
Esqueix antimilitarista, Pl. Reial de Barcelona, Grup Gram, 1983

2.3 1984-1985

Grup Gram, Sants i Verneda, 1984
Cicle de cinema feminista, 1984
Obra "Spill", Grup Gram, 1984
"El Centro de Estudios" (inauguració?), 27/10/1984
"El Centro de Estudios", 1984
Grup Gram Teatre, Guadalajara, 1984
Racons de "El Centro", 1984
"Centro de Estudios", 1984
Grup Gram, Sa Hipoteca, Març 1984
Grup Gram, València i Còrdova, 1984
"El Centro de Estudios", 1984
"El Centro", Cap d'any 1985 amb In Out Video del Centre Pompidou de París
Congrés de Historiadores Feministes a Bonn, 1985
Tren i acampada a Tortosa contra l'acadèmia militar de dones, 1985
10 anys de feminisme, 1985
Orgull gai, 1985
Grup Gram a les Jornades de les Dones del Casal de Sants, 1985
Jornades Feministes, "Llars Mundet", "El Centro", 1985

2.4 1986-1996

Vacances a Calafell / Nadal, 1996
Paradeta de Laberint, Pl. Catalunya, 8/3/1986
Gretel, Casa Elizalde Barcelona, Jornades del GLAL, 1986
Àlbum: Setmana de Lesbianes de Berlín, actuació Lola's Clown, 1986
Carnestoltes a La Nostra Illa, 1987
Celebració Cotxeres de Sants, 1r número de la revista Laberint, 1987
Te de "El Centro", 1987
Amsterdam, 1987
Preparant el "Centre de dones", Carrer Reig i Bonet nº 2, Barcelona, 1987
Inauguració "El Centro" al Carrer Reig i Bonet nº 2, 21/11/1987
1a setmana de Lesbianes de Barcelona, 1987
Discussió sobre separatisme, "La Nostra Illa", 28/2/1987
2n aniversari "La Nostra Illa", 1988
Presentació de la revista Laberint, Novembre 1989
Retrats Gretel, 1990s
Calafell (mare i germà Konrad), Estiu 1990
Sevilla, Grup Aquelarre, 1-5 de maig 1991
Inauguració Llibreria Pròleg, 1991
6/9/1992
Vacances a Calafell / Nadal, 1996
París, 1997
Pati Llimona – Memorial Gretel, 14/3/2003

Les fotografies d'infantesa i adolescència del Fons GAM no estan organitzades per sèries perquè no s'ha comptat amb els recursos humans ni econòmics per a portar-ho a terme. Tot i així, durant l'agost de 2021 he pogut calcular el nombre de fotografies que formen aquest primer grup, i s'apropa al miler –parlem d'unes 940 fotografies aproximadament. En canvi, el segon grup sí que està classificat per sèries, ja que la Dolors Majoral amb ajuda d'altres persones van fer aquesta feina anys enrere, oferint una divisió clara del material disponible. Aquest grup, relatiu a la vida adulta de Gretel Ammann, engloba prop de 1.350 fotografies.

L'any 2019 el CDOC de Ca la Dona va digitalitzar 300 fotografies del Fons de Ca la Dona gràcies a una subvenció rebuda. Enguany, es persegueix aquesta mateixa fita a través de la subvenció del Memorial Democràtic de la Generalitat de Catalunya, que té l'objectiu de finançar projectes d'activitats commemoratives, de recerca i de difusió de la memòria democràtica. Els àmbits que podien optar a presentar-s'hi són els següents:

- ≡ Actuacions commemoratives i homenatges
- ≡ Actuacions de difusió i formació (congressos, seminaris, jornades, etc.)
- ≡ Projectes de recerca: investigacions inèdites
- ≡ Projectes de catalogació, inventari i digitalització de fons documentals

La digitalització de fotografies del fons personal de Gretel Ammann podia optar a l'últim grup, i més si tenim en compte que en la presentació del projecte, a banda de la qualitat i de la coherència tècnica i econòmica, es requeria un enfocament de gènere i de diversitat sexual. La redacció de l'ajut s'ha realitzat a través d'una comissió del CDOC formada per Mireia Bofill, Montserrat Roset i jo mateixa.

Si es concedeix aquesta dotació econòmica, el CDOC comptarà amb els recursos suficients per digitalitzar una gran part de les fotografies del Fons GAM. Memorial Democràtic contempla com a única l'opció que, com a mínim, un 40% d'aquests diners s'utilitzin per a contractar un servei extern per dur a terme l'activitat proposada. Tenint en compte això, i que a Ca la Dona no es compta amb la infraestructura necessària per poder fer digitalitzacions de qualitat, el projecte es planteja com una externalització d'aquest servei. Tal i com es va fer el 2019, l'empresa a qui inicialment se li encarregaria seria Artyplan, tot i que abans de decidir-ho completament es podria fer un estudi de mercat per veure altres opcions. Sigui l'empresa que sigui, però, estarà subjecte a les condicions tècniques que es presenten en el següent plec:

PLEC DE CONDICIONS TÈCNiques A LES QUE S'AJUSTARÀ LA CONTRACTACIÓ DEL SERVEI DE DIGITALITZACIÓ DE FONTS DOCUMENTAL I D'ARXIU DIPOSITAT AL CENTRE DE DOCUMENTACIÓ DE CALADONA²⁴

1 Objecte del contracte

L'objecte del contracte és la prestació d'un servei de digitalització i tractament documental d'una col·lecció de fotografies del Fons GAM del Centre de Documentació de Ca la Dona de Barcelona.

2 Abast del projecte

El servei comprèn una part de la col·lecció de fotografies del Fons GAM, resumida en les següents xifres:

- ≡ 1.350 positius fotogràfics
- ≡ 230 negatius fotogràfics (35 mm)
- ≡ 86 sèries
- ≡ 5 capsos

3 Lloc i període d'execució

El procés tècnic de digitalització es produirà a les instal·lacions de l'empresa a qui s'encarregui el projecte, i amb la seva maquinària pròpia.

Calendari:

- ≡ Preparació dels materials: entre l'1 i el 17 de setembre de 2021
- ≡ Execució: entre el 20 de setembre de 2021 i el 14 de gener de 2022
- ≡ Revisió i repetició d'errors: entre el 17 de gener i el 18 de febrer de 2022

4 Especificacions tècniques

Depenent de la sèrie fotogràfica, es requereix una digitalització en color o en blanc i negre. La majoria de positius fotogràfics presenten unes dimensions que no superen els 20 cm x 15 cm, tot i així n'hi ha algunes excepcionalment grans. Tots els negatius a digitalitzar són de 35 mm.

4.1 Obtenció de les imatges

Les digitalitzacions s'ajustaran a la dimensió dels originals al 100%.

Les digitalitzacions es realitzaran en color, qualitat RGB a 16 bits per canal amb perfil de color AdobeRGB.

²⁴ Aquest plec s'ha redactat a partir d'un model d'un treball realitzat per a l'assignatura 'Proyectos de Digitalización y Seguridad de Contenidos'.

La resolució dependrà de les dimensions del document específic, però en cap cas serà inferior a 300 ppp ni superior a 600 ppp.

4.2 Formats de sortida

Es lliuraran un mínim de tres fitxers per cada document:

- ≡ Fitxer de preservació: el format de sortida de la còpia màster serà TIFF sense compressió.
- ≡ Fitxer de consulta: a partir del màster es crearà una còpia en JPEG.
- ≡ Fitxer de difusió: a partir de la còpia de consulta se'n farà una en JPEG amb dimensions i resolució inferior.

4.3 Suport físic de sortida i organització dels documents

El suport físic de sortida seran discs durs externs, amb connexió via USB. Cada disc dur tindrà una etiqueta per identificar el seu contingut.

Periòdicament, es faran còpies de seguretat d'aquests discs durs.

L'estructuració de l'espai intern de cada suport per l'enregistrament de les imatges en carpetes i subcarpetes es farà de tal manera que permeti una fàcil localització i identificació dels fitxers d'imatge, així com una agrupació lògica de les mateixes a través de la classificació per sèries de les fotografies.

Cada document serà identificat pel nom de fitxer únic que serà facilitat per les encarregades del projecte al CDOC de Ca la Dona.

4.4 Tractament documental

Les tasques de tractament documental inclouen:

- ≡ Detecció d'originals en mal estat per a la seva restauració.
- ≡ Detecció de duplicats.
- ≡ Neteja dels documents en cas que sigui necessari per garantir una bona visibilitat.
- ≡ Assignació del correcte nom a cada fitxer d'imatge, indicat per les encarregades del projecte al CDOC de Ca la Dona.

5 Personal i coordinació

L'empresa està obligada a garantir el personal qualificat per a la prestació del servei. Es designarà una coordinadora del projecte, que actuarà com a interlocutora durant el procés. Aquesta persona també supervisarà, assessorarà i verificarà la qualitat d'execució del projecte de digitalització per part del seu equip.

El CDOC de Ca la Dona també designarà una coordinadora del projecte de digitalització, que estarà en contacte amb l'empresa durant el procés i realitzarà les tasques de supervisió i control de qualitat.

6 Sistema de supervisió i control de qualitat

6.1 Proves prèvies

Abans de començar els treballs definitius de digitalització, l'empresa haurà de lliurar una prova de qualitat que servirà per determinar si les condicions tècniques, el procés, la maquinària i el programari utilitzats són els acordats i els adequats per a l'execució del projecte de digitalització.

La prova consistirà en digitalitzar segons diversos paràmetres de resolució i compressió una mostra de fotografies de diferents sèries.

En el cas que s'observi alguna incidència, l'empresa d'acord amb el l'encarregada del CDOC de Ca la Dona procedirà a introduir els canvis necessaris per a garantir la qualitat del resultat final.

6.2 Lliuraments periòdics

L'empresa farà lliuraments periòdics de les imatges digitals i el corresponent tractament documental, per tal que el CDOC de Ca la Dona pugui fer un supervisar la qualitat del treball al llarg del procés de digitalització i en pugui fer còpies als seus servidors.

Aquesta periodicitat serà mensual.

Amb aquests lliuraments, l'empresa adjuntarà un informe de les trameses realitzades.

6.3 Control de qualitat final

L'encarregada del projecte del CDOC de Ca la Dona realitzarà un control de qualitat un cop finalitzada l'execució de la digitalització. Aquest control final consistirà en la comprovació d'un nombre d'imatges escollides a l'atzar com a mostreig.

La qualitat del servei en cap cas serà inferior a l'acordada en les proves prèvies previstes.

Un cop realitzat el control de qualitat final, el CDOC de Ca la Dona reportarà les incidències detectades a l'empresa, la qual haurà de corregir tots els errors comesos.

7 Especificacions complementàries

L'empresa es farà responsable de les possibles pèrdues o dels desperfectes en els documents i els mitjans facilitats.

7 CONCLUSIONS

Aquest TFM m'ha permès conèixer més profundament a Gretel Ammann Martínez, i això ha fet que la feina amb la documentació hagi estat molt més àgil i relacional que el que hauria estat si no hagués anat adquirint aquests coneixements a través de la investigació i les lectures. He tingut la sort de poder accedir a la documentació durant hores i hores, i també he estat afortunada per la llibertat i la confiança que se m'han permès des del Centre de Documentació de Ca la Dona. Aquest conjunt d'elements ha fet que aquesta investigació i treball hagin estat molt profitosos, i en surto amb una gran sensació d'haver après molt sobre el tractament dels fons personals i sobre el funcionament i dinàmiques dels arxius comunitaris lesbofeministes.

Contínuament he pogut anar aplicant habilitats adquirides durant el Màster de Biblioteques i Col·leccions Patrimonials i, per tant, també trobo que ha estat un gran exercici de repàs i de posada en pràctica de tot allò après durant el curs. Ha estat interessant, a més, fer-ho a través d'un arxiu poc normatiu o poc tradicional, creant un marc teòric que ens ha permès moure'ns entre fons personals, arxius comunitaris, arxius queer i dels feminismes, en xarxes de comunicació i travessant els Lesbian Herstory Archives com a cas de referència.

Si ens fixem en les tasques concretes realitzades en relació al tractament del Fons GAM, podem enumerar les següents:

- ≡ Anàlisi del Centre de Documentació de Ca la Dona i identificació de les seves activitats.
- ≡ Redacció d'una biografia de Gretel Ammann, fent repàs de totes les seves activitats com a activista política i social, i lligant-les amb el seu context immediat.
- ≡ Creació d'un quadre de classificació perfectament aplicable a la documentació del Fons GAM.
- ≡ Descripció normalitzada a través de diferents instruments de descripció: una guia de fons i un inventari –a nivell d'unitat documental composta i simple, de 17 de les 66 capses que formen el Fons GAM.
- ≡ Proposta de preservació física dels documents, generant un document d'anàlisi de l'entorn.

- ≡ Projectió de la digitalització d'una part de les col·leccions de fotografia presents al Fons GAM, amb la seva corresponent classificació i elaboració d'un plec de condicions tècniques per al seu desenvolupament.

Si contrastem aquest procés i tasques realitzades amb els objectius que plantejava al principi del treball, podem comprovar que s'han acomplert tots ells, intentant fer propostes honestes i aplicables a la realitat del fons i de l'arxiu. En aquests moments, i gràcies a aquest treball i a la feina feta anteriorment, el Fons GAM, juntament amb el Fons de Ca la Dona, són els més treballats del Centre de Documentació. N'hi ha molts d'altres que no compten, a hores d'ara, amb una guia de fons, i seria una tasca important per al Centre de Documentació de Ca la Dona la imminent redacció de les guies de tots els fons que s'hi guarden, per tal de crear un primer portal d'accés per a les usuàries.

Pel Fons GAM, però, encara hi ha molt camí per córrer. A continuació proposo les tasques que podrien fer-se paral·lelament o posteriorment a les que s'estan duent a terme actualment:

- ≡ La decisió per una forma d'accés digital al contingut de les col·leccions i el disseny i creació d'aquesta.
- ≡ La creació d'un pla de preservació digital pels materials ja digitalitzats i els futurs.
- ≡ La decisió d'adquirir materials de preservació física i el canvi conseqüent dels actuals sistemes d'emmagatzematge.
- ≡ La generació de formes de difusió que concordin amb les idees polítiques d'un arxiu comunitari lesbofeminista –ja sigui a partir d'iniciatives pròpies, com a partir de xarxes de cooperació amb altres centres de documentació, organitzacions i individus–, promovent intercanvis de coneixement i eines, i creant sinergies per enfortir i posar el focus sobre la important feina que es fa en aquests arxius comunitaris.

Si cerquem la documentació existent a Barcelona sobre els moviments LGTBI+ i dels feminismes, ens adonarem que hi ha molta feina per fer: des de la localització i recopilació de fons, fins arribar al seu tractament pertinent. Altres centres de documentació, com el del Centre LGTBI de Barcelona, el qual gestiona el Centre de Documentació Armand de Fluvià, del Casal Lambda, també tenen una gran quantitat de documentació que és molt important per a la memòria lesbofeminista, i allí també hi ha molta feina per fer. La podem fer i és necessari, pas a pas.

BIBLIOGRAFIA

Ammann, Gretel. (1979). *Sobre los conceptos utilizados en el feminismo*. Fons GAM. Codi de referència: GAM 4.11.2 385.

Ammann, Gretel. (2000). *Escritos*. Barcelona: Xarxa Feminista de Catalunya, 64 p.

Bastian, Jeannette A.; Alexander, Ben. (2009). *Community Archives: the shaping of memory*. Londres: Facet Publishing, 295 p.

BCN Cultura. (2019). “Arxius Oberts”. *Cultura Viva*. Disponible a: <https://www.barcelona.cat/culturaviva/projecte/arxius-oberts>. Consulta: 26-06-2021.

Bernal, Àngels; Magrinyà, Anna; Planes, Ramon (eds.). (2007). *Norma de Descripció Arxivística de Catalunya (NODAC) 2007*. Barcelona: Generalitat de Catalunya, Departament de Cultura i Mitjans de Comunicació, 292 p.

Berzosa, Alberto; Trujillo, Gracia; Platero, Lucas; Suárez, Juan Antonio (eds.). (2019). *Reimaginar la dissidència sexual en la España de los 70. Redes, vides, archivos*. Barcelona: Edicions Bellaterra, 373 p.

Biblioteca Nacional de España. (2019). *II Seminario de fondos personales de la BNE*. Biblioteca Nacional de España. Disponible a: <http://www.bne.es/es/Actividades/2019/10-octubre/II-Seminario-fondos-personales-BNE.html>. Consulta: 20-04-2021.

Brown, Wendy. (2001). *Politics Out of History*. Princeton: Princeton University Press, 193 p.

Ca la Dona. (2017). “Qui som?”. *Ca la Dona. Un espai d'acció feminista*. Disponible a: <https://caladona.org/ca-la-dona/>. Consulta: 20-04-2021.

Ca la Dona. (2018). “El Centro de Estudios de la Mujer / Centre d'Estudis de la Dona”. *Ca la Dona*, 1 p. Disponible a: <https://www.caladona.org/centredocumentacio/gretel/biografia/centroem.pdf>. Consulta: 11-06-2021.

Carrasco, Raimon. (2000). “El règim jurídic dels fons privats dels arxius”. *Lligall*, Núm. 16, p. 331-340.

Carvalho, Sofia Alexandre. (2020). "Personal archives as auto/biography: (Re)constructing life narratives through personal archives". A: Carvalho Antunes, Alexandra de; Angjeliu, Grigor; Bellanova, Mariagrazia (eds.). *Advances in Cultural Heritage Studies. Contributions of the European Students' Association for Cultural Heritage*. Oeiras: Mazu Press, p. 235-252.

Castro, Virginia; Sik, Eugenia. (2018). *Actas de las II Jornadas de discusión / I Congreso Internacional. Los archivos personales: prácticas archivísticas, problemas metodológicos y usos historiográficos*. Buenos Aires: CeDInCI, 366 p.

Centre de Documentació. (2017). "Qui som?". *Ca la Dona. Un espai d'acció feminista*. Disponible a: <http://centredocumentacio.caladona.org/biblioteca/index.php>. Consulta: 20-04-2021.

Cervera, Montse; Foissin, Lucie; Moreno, Neus; et al. (1997). *Ca la Dona*. Barcelona: Alta Fulla, 72 p.

Comasòlivas i Font, Joan. (2014). "Fons privats en arxius públics". *Lligall. Revista d'arxivística catalana*, núm. 37, p. 62-77. Disponible a: <https://raco.cat/index.php/lligall/article/view/340119>. Consulta: 20-04-2021.

Cruells, Eva; García-Grenzner, Joana; Marchante, Diego; Zafra, María; Otero, Mercè; Trujillo, Gracia; Egaña, Lucía. (2020). "Una nova arxivista. Presentació del cicle 'Archivas FF'. Col·lectiu Fils Feministes". *La Virreina Centre de la Imatge*. Enregistrament audiovisual, YouTube, 2h 20 min. Disponible a: https://youtu.be/z1dFUg_MQ7A. Consulta: 20-10-2020.

Cvetkovich, Ann. (2003). *An Archive of Feelings. Trauma, Sexuality, and Lesbian Public Cultures*. Durham; Duke University Press, 276 p.

Digitalització. (s.d.). A: GDLC, *diccionari.cat*. Disponible a: <http://www.diccionari.cat/lexicx.jsp?GECART=0045292>.

Eichhorn, Kate. (2013). *The archival turn in feminism: outrage in order*. Filadèlfia: Temple University Press, 188 p.

Escalante Rojas, María Ignacia. (2020). *Doné parte de mi vida, doné parte de mi historia: los archivos personales como documentos públicos y afectos íntimos. Reflexiones a partir del Fondo*

Campaña de Donaciones 2012 del AMyG. Treball de Final de Grau, Universidad de Chile, Facultad de Filosofía y Humanidades, 39 p.

Espinosa Ramírez, Antonio Bernardo. (1995). “Los archivos personales: metodología para su planificación”. A: *Manual de Archivística*. Madrid: Ed. Síntesis, p. 263-279.

Estivill Rius, Assumpció. (2008). “Els fons i les col·leccions d'arxiu a les biblioteques: models per al seu control i accés”. *BiD: textos universitaris de biblioteconomia i documentació*, núm. 21 (deseembre). Disponible a: <https://bid.ub.edu/21/estiv1.htm>. Consulta: 29-06-2021.

Fernández Granados, Lucía. (2013). Archivos personales en formación: valoración documental. *Jornadas Archivando: valoración documental*, León, p. 174-181.

Flinn, Andrew. (2007). “Community Histories, Community Archives: Some Opportunities and Challenges”. *Journal of the Society of Archivists*, Vol. 28, Núm. 2, p. 151-176.

Flinn, Andrew; Stevens, Mary; Shepherd, Elizabeth. (2009). “Whose memories, whose archives? Independent community archives, autonomy and the mainstream”. *Archival Science*, Núm. 9, p. 71-86. Disponible a: <https://hist268.blogs.brynmawr.edu/files/2020/03/Flinn-WhoseMemoriesWhoseArchives.pdf>. Consulta: 05-07-2021.

Galiana Chacón, Juan P. (2004). “De los archivos personales, sus características y su tratamiento técnico”. *I Seminario de Archivos Personales*. Madrid, 26-28 de mayo de 2004. BNE, p. 17-28.

Geiger, Brigitte; Hauser, Margit. (2012). “Archiving Feminist Grassroots Media”. A: Zobl, Elke; Drüeke, Ricarda (eds.). *Feminist Media: Participatory Spaces, Networks and Cultural Citizenship*. Bielefeld: Transcript Verlag, p. 73-86.

Gilliland, Anne J.; Flinn, Andrew. (2013). “Community Archives: what are we really talking about?”. Conferència al *CIRN Prato Community Informatics Conference*, Prato, Itàlia, 28-30 d'octubre de 2013, 23 p.

Halberstam, Jack. (2005). *In a Queer Time and Place*. Durham: Duke University Press, 256 p.

Hildesheimer, Françoise. (1990). *Les Archives privées : le traitement des archives personnelles, familiales, associatives*. París: Christian.

Jornet, Núria; Tuset, Núria. (2016). “Construint la memòria dels feminismes: arxius, biblioteques i centres de documentació. Una mirada al passat, una reflexió per al futur”. *BiD: textos universitaris de biblioteconomia i documentació*, Núm. 36. Disponible a: <https://bid.ub.edu/36/jornet.htm>. Consulta: 05-02-2021.

Kaye, Joseph; Vertesi, Janet; Avery, Shari; Dafoe, Allan; David, Shay; Onaga, Lisa A.; Rosero, Ivan; Pinch, Trevor. (2006). “To have and to hold: exploring the personal archive”. Conferència a *Human Factors in Computing Systems, Conference Proceedings SIGCHI*, Montreal (Canadà), 22-27 abril 2006. Disponible a: https://www.researchgate.net/publication/221514193_To_have_and_to_hold_Exploring_the_personal_archive. Consulta: 29-06-2021.

Lesbian Herstory Archives. (2020). “Our Herstory”. *Lesbian Herstory Archives*. Disponible a: <https://lesbianherstoryarchives.org/about/a-brief-history/>. Consulta: 20-04-2021.

Luna, Lola G. (2021). *El movimiento del feminismo independiente. 1980-1986. Lo político y la vida feminista*. Barcelona: Editorial Digital Feminista Victòria Sau, 254 p. Disponible a: <https://editorialfeministavs.com/descargas/MovimientoFeminismo.pdf>. Consulta: 15-04-2021.

Marshall, Daniel; Murphy, Kevin P.; Tortorici, Zeb. (2014). “Editors’ Introduction. Queering Archives: Historical Unravelings”. *Radical History Review*, Duke University Press, Durham, Núm. 120, p. 1-11. Disponible a: <https://doi.org/10.1215/01636545-2703706>. Consulta: 04-02-2021.

Maynard, Steven. (1991). “The burning, willful evidence: Lesbian/gay history and archival research”. *Archivaria*, Núm. 33, p. 195-201. Disponible a: <https://archivaria.ca/index.php/archivaria/article/view/11811/12762>. Consulta: 20-06-2021.

McKemmish, Sue. (1996). “Evidence of me”. *The Australian Library Journal*, Vol. 45, Num. 3, p. 174-187. Disponible a: <https://www.tandfonline.com/doi/pdf/10.1080/00049670.1996.10755757>. Consulta: 05-02-2021.

McKinney, Cait. (2020). *Information activism: a queer history of lesbian media technologies*. Durham: Duke University Press, 290 p.

Navascués Benlloch, Asunción de (trad.). (2000). *ISAD(G): Norma Internacional General de Descripción Archivística*. Madrid: Consejo Internacional de Archivos, 122 p. Disponible a: <https://www.culturaydeporte.gob.es/dam/jcr:2700ee49-7b45-40c1-9237-55e3404d3a3f/isad.pdf>. Consulta: 15-04-2021.

Nestle, Joan. (1990). "The Will to Remember: The Lesbian Herstory Archives of New York". *Feminist Review*, Núm. 34, p. 86-94. Disponible a: <https://doi.org/10.2307/1395308>. Consulta: 04-04-2021.

Padilla Delgado, Jordi. (2020). "Interseccionalitat i arxius". *La DaDa. El diari digital de l'Associació d'Arxivers i Gestors de Documents de Catalunya*. Disponible a: <https://arxivers.com/ladada/interseccionalitat-i-arxius/>.

París Folch, M. L. (2007). "Pla d'organització i digitalització d'un fons fotogràfic: el Fons José Palanques". *Lligall*, núm. 27, p. 91-102. Disponible a: http://repositori.uji.es/xmlui/bitstream/handle/10234/94131/Lligall_27_2007_ParisFolch.pdf?sequence=1&isAllowed=y.

París Folch, M^a Lidón. (2010). "Los archivos personales en la Universitat Jaume I de Castellón". Comunicació presentada en el curs titulado *La hoja de ruta de los archivos personales, familiares y de empresa* organitzat per l'Archivo General de la Universidad de Navarra (setembre 2010). Disponible a: <http://hdl.handle.net/10171/12674>. Consulta: 29-06-2021.

Pené, Mónica Gabriela. (2009). "Visibilidad de los archivos de escritores a partir de las investigaciones literarias". Conferència a *Actualidad de los estudios de teoría, crítica e historia literaria. VII Congreso Internacional Orbis Tertius de Teoría y Crítica Literaria*. 18-20 de mayo de 2009. Disponible a: <http://eprints.ucm.es/id/eprint/61739/1/Archivospersonales.pdf>. Consulta: 29-06-2021.

Portela Filgueiras, Isabel. (2017). *El paradigma de los archivos personales: estudio histórico-archivístico del fondo de Toribio del Campillo (1823-1900)*. Madrid: Tesi doctoral UCM. Disponible a: <http://eprints.ucm.es/40737/1/T37942.pdf>. Consulta: 29-06-2021.

Portela Filgueiras, Isabel; Ramírez Martín, Susana María; Cristóbal Querol, Gema Desireé. (2020). “Archivos personales: un reto para las bibliotecas nacionales hispanoamericanas”. A: *Retos y tendencias de la investigación Hispano-Mexicana en Ciencias de la Información y de la Documentación*. Madrid: Facultad de Ciencias de la Documentación (UCM). Departamento de Biblioteconomía y Documentación, p. 278-297.

Reid, Graeme. (2002). “‘The History of the Past is the Trust of the Present’: Preservation and Excavation in the Gay and Lesbian Archives of South Africa”. A: Hamilton, C. (ed.). *Refiguring the Archive*. Dordrecht: Springer Science + Business Media, p. 193-208. Disponible a: https://link.springer.com/content/pdf/10.1007%2F978-94-010-0570-8_12.pdf. Consulta: 05-07-2021.

Rentschler, Carrie A.; Thrift, Samantha C. (2015). “Doing feminism: Event, archive, techné”. *Feminist Theory*, Vol. 16, Núm. 3, p. 239-249.

Rossmann, Megan. (2018). *The Archivettes*. Treball Final de Màster, Master of Fine Art in Integrated Media Arts, Hunter College, CUNY, 22 p. Disponible a: https://academicworks.cuny.edu/cgi/viewcontent.cgi?article=1387&context=hc_sas_etds. Consulta: 23-01-2021.

Ruiz Gómez, Vicenç. (2019). “Arxiu com a eina de contrapoder ciutadà”. *Lligall*, Núm. 43, p. 20-49. Disponible a: https://arxivers.com/wp-content/uploads/2020/06/2.1_Dossier_VRuiz.pdf. Consulta: 01-06-2021.

Ruiz Gómez, Vicenç; Maria Vallès, Aniol. (2018). “Reportatge: #Cuéntalo: preservació, tractament i pluralització d’un fons documental social”. *La Dada*. Disponible a: <https://arxivers.com/ladada/reportatge-cuentalo-preservacio-tractament-i-pluralitzacio-dun-fons-documental-social/>. Consulta: 01-06-2021.

Russo Gallo, Patricia. (2006). “PMB: programari lliure d’automatització de biblioteques”. *BiD: textos universitaris de biblioteconomia i documentació*, Núm. 17. Disponible a: <https://bid.ub.edu/17russo.htm>. Consulta: 26-07-2021.

Samuels, Helen. (1986). “Who Controls the Past”. *American Archivist*, Vol. 49, Núm. 2, p. 109-124. Disponible a: <https://doi.org/10.17723/aarc.49.2.t76m2130txw40746>. Consulta: 03-07-2021.

Sánchez Hernampérez, Arsenio. (2011). *Los desastres en los archivos: cómo planificarlos (una guía en siete pasos)*. Gijón: Ediciones Trea. Disponible a: <https://elibro-net.sire.ub.edu/es/ereader/crauib/60555>. Consulta: 03-07-2021.

Schwartz, Joan M.; Cook, Terry. (2002). "Archives, Records, and Power: The Making of Modern Memory". *Archival Science*, Núm. 2, p. 1-19. Disponible a: <https://journalofburmesescholarship.org/pprs/SchwartzCook-Archives.pdf>. Consulta: 05-07-2021.

Sheffield, Rebecka. (2015). *The Emergence, Development, and Survival of Four Lesbian and Gay Archives*". Tesi doctoral, Universitat de Toronto. Disponible a: https://tspace.library.utoronto.ca/bitstream/1807/97285/1/Sheffield_Rebecka_T_201511_PhD_thesis.pdf. Consulta: 25-06-2021.

Sheffield, Rebecka. (2017). "Community Archives". A: MacNeil, Heather; Eastwood, Terry (eds.). *Currents of Archival Thinking*. Santa Barbara (California): Libraries Unlimited, p. 351-376.

Sheffield, Rebecka; Barriault, Marcel. (2009). "Note from the Guest Editors". *Archivaria*, Núm. 68: Special Section on Queer Archies, p. 119-121. Disponible a: <https://archivaria.ca/index.php/archivaria/article/view/13233/14551>. Consulta: 02-07-2021.

Stryker, Susan; Currah, Paisley. (2015). "General Editors' Introduction". *TSQ: Transgender Studies Quarterly*, Vol. 2, Núm. 4, Duke University Press, p. 539-543.

Tacón, Javier. (2008). *La conservación en archivos y bibliotecas: prevención y protección*. Madrid: Ollero y Ramos, 189 p.

Tejero Yosovitch, Yael. (2017). "El valor patrimonial de los archivos personales". *Andén 87*. Disponible a: <https://andendigital.com.ar/2017/03/el-valor-patrimonial-de-los-archivos-personales-anden-87/>. Consulta: 29-06-2021.

Thistlethwaite, P. (1991). *The Lesbian Herstory Archives*. Nova York: CUNY (City University of New York) Graduate Center, Publications & Research, 5 p. Disponible a: https://academicworks.cuny.edu/cgi/viewcontent.cgi?article=1099&context=gc_pubs. Consulta: 23-01-2021.

Thistlethwaite, Polly. (1998). *Building "A Home of Our Own": the Construction of the Lesbian Herstory Archives*. Nova York: CUNY (City University of New York) Graduate Center, Publications & Research, 23 p. Disponible a: https://academicworks.cuny.edu/cgi/viewcontent.cgi?article=1033&context=gc_pubs.

Consulta: 23-01-2021.

Trujillo, Gracia. (2008). *Deseo y resistencia. Treinta años de movilización lesbiana en el Estado espanyol (1977-2007)*. Barcelona, Madrid: Editorial Egales, 270 p.

Tuset, Núria. (2013). *La memòria dels feminismes: projecte de tractament i difusió del Fons GAM (Gretel Ammann) del Centre de Documentació de Ca la Dona*. Treball Final de Màster, Màster de Biblioteques i Col·leccions Patrimoniales, Facultat de Biblioteconomia i Documentació, Universitat de Barcelona, 123 p.

Vila, Fefa; Sáez, Javier (eds). (2019). *El libro de buen [a]mor: sexualidades raras y políticas extrañas*. Madrid: Ayuntamiento de Madrid, 351 p.

Wittig, Monique. (2006). *El pensamiento heterosexual y otros ensayos*. Barcelona, Madrid, Editorial Egales, 117 p.

Zinn, Howard. (1977). "Secrecy, Archives, and the Public Interest". *The Midwestern Archivist*, Vol. 2, Núm. 2, p. 14-26. Disponible a: http://ilmondodegliarchivi.org/images/IlPotereDegliArchivi/Vietnam/MA02_2_3.pdf.03-04-2020.

Zobl, Elke; Drüeke, Ricarda. (2012). "Introduction". A: Zobl, Elke; Drüeke, Ricarda (eds.). *Feminist Media: Participatory Spaces, Networks and Cultural Citizenship*. Bielefeld: Transcript Verlag, p. 11-18.

ANNEX 1: GUIA DE FONTS ANTERIOR

Feta per Núria Tuset, 2013

DESCRIPCIÓ DEL FONTS GAM (GRETEL AMMANN)

ÀREA D'IDENTIFICACIÓ

<i>Codi de referència</i>	CAT CDCLD FGAM
<i>Nivell de descripció</i>	Fons
<i>Títol</i>	Fons Gretel Ammann
<i>Data(es)</i>	1947 – 2000 (predomina la documentació de 1970 a 2000)
<i>Volum i suport</i>	10 metres lineals (100 unitats d'instal·lació, aproximadament) de documentació textual, paper. 3 unitats d'instal·lació de manuscrits originals, 1 unitat d'instal·lació que inclou 2 àlbums de fotografies (negatius i positius en color), 250 cartells, 30 unitats d'instal·lació de revistes, i 15 unitats d'instal·lació d'activitats professional i associativa.

ÀREA DE CONTEXT

<i>Nom(s) del(s) productor(s)</i>	Gretel Ammann Martínez
<i>Història del(s) productor(s)</i>	Gretel Ammann Martínez va néixer a Donostia (Sant Sebastià) el 1947 i va morir a Barcelona el 2000. Filla de mare basca i de pare austríac mantingué ambdues nacionalitats. Va néixer sota la repressió franquista i el seu pare fugí de l'Alemanya nazi. Es traslladà a Barcelona als

dos anys d'edat on va estudiar primària a l'Escola Alemanya, i secundària i Batxillerat a l'Institut Maragall. Cursà filosofia (1966-1970) a la Universitat de Barcelona i estudià francès a la Universitat de París (*La Sorbone*) entre 1971 i 1972. Va arribar a parlar correctament cinc llengües.

Va militar en diferents partits polítics clandestins i participà en diverses associacions de lluita reivindicativa dels drets humans. Des de la seva identitat lesbiana, es definia com a lesbiana separatista i feminista radical, va ser creadora de diversos grups, associacions i revistes, entre les que destaquen *Amazonas* i *Laberint*.

Gretel Ammann va escriure moltes aportacions per a congressos i jornades feministes. Destaca la seva participació en la Primera Assemblea General de Coordinadora Feminista de Barcelona i a les Jornades Feministas Estatales de Granada on va formular el feminisme de la diferència.

Així mateix, va crear i participar en moltes iniciatives de dones: Centre d'Estudis de la Dona "El Centro", Grup Gram Teatre de Dones, la Red de Amazonas, La Nostra Illa, Grup de Lesbianes Feministes, etc.

Història arxivística

El fons sempre va estar custodiat per la seva productora l'acompanyà en les seves diferents residències de Barcelona. A la seva mort, passà a mans de la seva companya sentimental Dolors Majoral i Puig qui va fer la cessió i posterior donació al Centre de Documentació de Ca la Dona.

Una part del fons, les 199 monografies de la seva biblioteca personal, es van donar a la Facultat de Filosofia, Geografia i Història de la Universitat de Barcelona. Resten encara unitats d'instal·lació al domicili de Dolors Majoral i Puig per traslladar i agrupar a la resta del fons.

A l'Arxiu Municipal d'Horta hi ha 52 unitats d'instal·lació a l'espera de poder fer el trasllat definitiu a les instal·lacions del Centre de Documentació.

A la Biblioteca de la Facultat de Filosofia, Geografia i Història de la Universitat de Barcelona es troben gran part de les monografies de Gretel Ammann.

Hi ha encara documentació que la responsable de la donació del fons va portant al Centre de Documentació.

Entre els mesos de gener i abril de 2006 es va fer un primer tractament arxivístic consistent a estudiar, expurgar duplicats i classificar la documentació segons l'esbós del primer quadre de classificació del fons: documentació de caràcter personal, familiar i d'àmbit professional, i documentació artística i d'activitats associatives.

La segona fase del treball va ser la continuació de la datació, classificació, catalogació i informatització del fons.

*Dades sobre l'ingrés
Dona*

El fons va ingressar al Centre de Documentació de Ca la el gener de 2006. Es va fer la cessió el juny de 2006 i la donació el gener de 2013.

ÀREA DE CONTINGUT I ESTRUCTURA

*Abast i contingut
Gretel*

El fons aplega la documentació produïda i recollida per

Ammann com a resultat de la seva activitat pròpia i familiar. Inclou el testimoni de la seva formació acadèmica.

L'abast cronològic del fons s'estén des del naixement de la productora, conservant especialment fotografies personals i familiars de la seva infància i joventut. També es conserven fotografies de grup de militància política i de diversos actes, jornades, manifestacions, etc.

Pel que fa a l'activitat creativa, el fons inclou un important nombre d'originals manuscrits i mecanoscrits de tota la seva producció escrita en l'àmbit de moviments associatius, i participació en jornades i congressos.

També podem trobar tota la documentació relacionada amb la seva activitat professional dedicada a l'ensenyament, món associatiu i la seva militància política i reivindicativa. Hi destaca la vinculada al moviment feminista i moviment

lèsbic a Catalunya des del 1975 fins a l'any 2000. Així mateix, el fons reuneix correspondència i documentació sobre tots els grups, espais feministes, espais lèsbics que va crear i/o en els que va participar a Barcelona, Espanya i d'altres països. Per altra banda, destaca la documentació relativa als seus temes d'interès com són els moviments alternatius de l'època (pacifisme i ecologia o ecofeminisme, violència patriarcal, campanyes a favor dels drets de les dones, avortament, etc.).

Finalment, el fons inclou un apartat important dedicat a revistes de temàtica feminista i lesbiana, així com reculls de premsa i cartells.

Aquest fons permet fer recerca i potenciar línies d'estudi sobre els moviments feministes i homosexuals de les dones.

Sistema d'organització

La documentació respecta a grans trets l'ordre donat per la productora del fons.

S'han fet diverses propostes i modificacions del quadre de classificació on la documentació s'ha organitzat segons les diverses funcions que Gretel Ammann va desenvolupar; distingint la seva activitat personal, professional, creativa i associativa, a més de les col·leccions que va anar reunint al llarg de la seva vida.

A continuació es presenta la proposta final del quadre de classificació del fons de Gretel Ammann:

1. ACTIVITAT PERSONAL I FAMILIAR

1.1. Documents identificatius

1.2. Memòries, diaris i agendes personals

1.3. Estudis i formació

1.4. Relacions personals

1.5. Relacions familiars

1.6. Correspondència

2. ACTIVITAT PROFESSIONAL

2.1. Activitat acadèmica

2.1.1. Escola Tramuntana

2.2. Traducció

2.2.1. Alemany

2.2.2. Anglès

2.2.3. Francès

2.2.4. Castellà

3. ACTIVITAT CREATIVA I LLEURE

3.1. Literària

3.1.1. Escrits feministes

3.1.2. Articles de revistes

3.2. Artística

3.2.1. Dibuixos

4. ACTIVITATS ASSOCIATIVES, POLÍTiques I SINDICALS

4.1. Participació i creació de moviments feministes

4.2. Participació i creació de col·lectius de lesbianes

4.3. Gènesi de revistes de dones

4.4. Moviments veïnals

4.5. Moviment Comunista de Catalunya (MCC)

4.6. Participació sindical

4.7. Fires del Llibre Feminista

4.8. Altres àmbits de participació

5. COL·LECCIONS

5.1. Recull de premsa

5.1.1. Divorci

5.1.2. Salut

5.1.3. Avortament

5.1.4. Violència patriarcal

5.1.5. Política (Anti-militarisme)

5.1.6. *8 de març*

5.2. Pòsters i cartells

5.3. Agendes feministes

5.4. Objectes

5.5. Fotografies

6. HEMEROTECA I BIBLIOTECA PERSONAL

6.1. Publicacions periòdiques

6.2. Monografies

6.3. Poesia lesbiana

Informació sobre avaluació, S'ha eliminat documentació duplicada que ha estat donada.

tria i eliminació

Incrementos Resten encara més de 4 unitats d'instal·lació per completar el fons.

ÀREA DE CONDICIONS D'ACCÉS I ÚS

Condicions d'accés En general l'accés a la documentació és lliure a qualsevol ciutadà per desig exprés de la curadora del fons, sempre que es notifiqui.
Tot i així, com que podem trobar dades de caràcter personal, el Centre de Documentació es reserva el dret de restringir l'accés a la documentació personal o bé, consultar-ho amb Dolors Majoral i Puig.

Condicions de reproducció Lliure, respectant els drets d'autor i el dret d'accés a les dades personals.

La reproducció dels documents s'ha de dur a terme d'acord amb les normes del Centre de Documentació.

Llengües i escriptures dels documents també El castellà i el català són les llengües predominants, però existeix documentació en alemany, anglès, francès i castellà, relacionats amb la seva activitat professional com a traductora.

Característiques físiques i requeriments tècnics La documentació presenta un bon estat de conservació.
Per a la visualització dels documents digitalitzats es necessita d'ordinador.

Inventari del fons en procés de descripció.

Instruments de descripció

ÀREA DE DOCUMENTACIÓ RELACIONADA

*Existència i localització
de reproduccions*

Els cartells i les fotografies s'han digitalitzat. En aquests moments tan sols són accessibles al Centre de Documentació.

Bibliografia

Ammann, Gretel. *Escritos*. [Barcelona]: Xarxa Feminista de Catalunya, 2000. Coordinació: Mireia Bofill Abelló. 64 p. D.L. 50530-2000.

ÀREA DE NOTES

Notes

Els cartells segueixen la classificació per matèries del *Tesaurus Mujer* de l'Instituto de la Mujer.

Les revistes s'identifiquen per les tres primeres lletres del títol.

ÀREA DE CONTROL DE LA DESCRIPCIÓ

Autoria i data(es)

Núria Tuset Páez, juny de 2013.

Fonts

La mateixa unitat de descripció.

Entrevistes amb Dolors Majoral i Puig, Mercè Otero-Vidal i Betlem Cañizar Bel. Converses amb Mariona Chavarria.

Pàgines web:

- *Des dels armaris... de l'arxiu* [en línia]. idemTV. <<http://www.idemtv.com/2013/02/08/des-dels-armaris-de-larxiu/>>. [Consulta: 07 juny 2013]. _____
- *Fons Gretel Ammann* [en línia]. Centre de Documentació de Caladona. <http://www.caladona.org/centredocumentacio/gret>

el/>. [Consulta: 07 juny 2013].

Regles o convencions

Norma de Descripció Arxivística de Catalunya (NODAC) 2007.

Barcelona: Generalitat de Catalunya. Departament de Cultura. Subdirecció General d'Arxius, 2007. 284 p. ISBN 8439374459. Disponible també

en línia:

<[mes/Arxius/Norma%20de%20Descripcio%20Arxivistica%20de](http://www20.gencat.cat/docs/CulturaDepartament/Cultura/Te</u></p></div><div data-bbox=)

%20Catalunya/arxius/NodCast.pdf>. [Consulta: 08 juny 2013].

ANNEX 2: QUADRE DE CLASSIFICACIÓ ANTERIOR

Fet per Núria Tuset, 2013

1. ACTIVITAT PERSONAL I FAMILIAR

- 1.1. Documents identificatius
- 1.2. Memòries, diaris i agendes personals
- 1.3. Estudis i formació
- 1.4. Relacions personals
- 1.5. Relacions familiars
- 1.6. Correspondència

2. ACTIVITAT PROFESSIONAL

- 2.1. Activitat acadèmica
 - 2.1.1. Escola Tramuntana
- 2.2. Traducció
 - 2.2.1. Alemany
 - 2.2.2. Anglès
 - 2.2.3. Francès
 - 2.2.4. Castellà

3. ACTIVITAT CREATIVA I LLEURE

- 3.1. Literària
 - 3.1.1. Escrits feministes
 - 3.1.2. Articles de revistes
- 3.2. Artística
 - 3.2.1. Dibuixos

4. ACTIVITATS ASSOCIATIVES, POLÍTIQUES I SINDICALS

- 4.1. Participació i creació de moviments feministes
- 4.2. Participació i creació de col·lectius de lesbianes

- 4.3. Gènesi de revistes de dones
- 4.4. Moviments veïnals
- 4.5. Moviment Comunista de Catalunya (MCC)
- 4.6. Participació sindical
- 4.7. Fires del Llibre Feminista
- 4.8. Altres àmbits de participació

5. COL·LECCIONS

- 5.1. Recull de premsa
 - 5.1.1. Divorci
 - 5.1.2. Salut
 - 5.1.3. Avortament
 - 5.1.4. Violència patriarcal
 - 5.1.5. Política (Anti-militarisme)
 - 5.1.6. *8 de març*
- 5.2. Pòsters i cartells
- 5.3. Agendes feministes
- 5.4. Objectes
- 5.5. Fotografies

6. HEMEROTECA I BIBLIOTECA PERSONAL

- 6.1. Publicacions periòdiques
- 6.2. Monografies
- 6.3. Poesia lesbiana

ANNEX 3: MOSTRA DE DESCRIPCIONS

Àrea d'identificació	Codi de referència	GAM 1.4 009
	Topogràfic	GAM 9 1/1 1 009
	Títol	Qualificacions escolars dels estudis de Primària a la Deutsche Schule Barcelona
	Data	1952
	Nivell de descripció	Unitat documental simple
	Volum i suport	Paper amb enquadernació de cartró
Àrea de context	Nom del productor	Deutsche Schule Barcelona
Àrea de contingut i estructura	Temàtiques	Ensenyament primari; Qualificacions (Ensenyament)
	Descripció del contingut	Llibret de qualificacions escolars, expedit per la Deutsche Schule Barcelona. Conté les notes de Primària de diferents anys.
Àrea de condicions d'accés i ús	Llengües	Castellà, Alemany
	Característiques físiques i requeriments tècnics	Enquadernació folrada amb paper d'emballar
Àrea de notes	Notes	
Àrea de control de la descripció	Autoria i data	GBM_04-05-21

Àrea d'identificació	Codi de referència	GAM 4.11.2 363
	Topogràfic	GAM 9 1/1 5 363
	Títol	Escrit "Para el 'Diario de Barcelona'"
	Data	1986
	Nivell de descripció	Unitat documental simple
	Volum i suport	Paper, 3 p.
Àrea de context	Nom del productor	Ammann, Gretel
Àrea de contingut i estructura	Temàtiques	Eleccions; Pàgines d'opinió; Premsa; Feminisme
	Descripció del contingut	Escrit pel Diari de Barcelona en què Gretel exposa les seves idees al voltant de les següents eleccions i el vot de les feministes. Parla de la divisió entre les feministes a l'hora de participar en la política tradicional de partits.
Àrea de condicions d'accés i ús	Llengües	Castellà
	Característiques físiques i requeriments tècnics	
Àrea de notes	Notes	
Àrea de control de la descripció	Autoria i data	GBM_20-05-21

Àrea d'identificació	Codi de referència	GAM 4.1.3 516
	Topogràfic	GAM 9 1/1 7 516
	Títol	Butlletí d'informació núm. 2 de "El Centro"
	Data	1984-12
	Nivell de descripció	Unitat documental simple
	Volum i suport	Paper, 16 x 22 cm
Àrea de context	Nom del productor	Ammann, Gretel / Majoral, Dolors
Àrea de contingut i estructura	Temàtiques	Butlletins d'informació; Associacionisme; Dones--Associacions i clubs; Activitats culturals
	Descripció del contingut	Butlletí núm. 2 de "El Centro", on s'hi especifica la programació d'activitats i cursos a "El Centro" (Centre de Dones) del mes de desembre de 1984.
Àrea de condicions d'accés i ús	Llengües	Castellà, Català
	Característiques físiques i requeriments tècnics	
Àrea de notes	Notes	
Àrea de control de la descripció	Autoria i data	GBM_01-06-2021

Àrea d'identificació	Codi de referència	GAM 1.6.2 590
	Topogràfic	GAM 9 1/1 8 590
	Títol	Carta de l'Ateneo da Coruña a Gretel Ammann
	Data	1981-01-22
	Nivell de descripció	Unitat documental simple
	Volum i suport	Paper
Àrea de context	Nom del productor	Ateneo da Coruña
Àrea de contingut i estructura	Temàtiques	Feminisme--Epistolaris; Activitats culturals
	Descripció del contingut	Carta de l'Ateneo da Coruña a Gretel, en què es disculpen per no haver estat en contacte i per la falta de coordinació. Li indica que li adjunta el programa del cicle.
Àrea de condicions d'accés i ús	Llengües	Castellà
	Característiques físiques i requeriments tècnics	
Àrea de notes	Notes	Cicle al qual es refereix la carta: Ciclo de Sexualidade organitzat per la Comisión da Muller de l'Ateneo da Coruña, 1981.
Àrea de control de la descripció	Autoria i data	GBM_08-06-2021

Àrea d'identificació	Codi de referència	GAM 4.1.3 1004
	Topogràfic	GAM 9 1/2 13 1004
	Títol	Debat obert: què fem amb el referèndum?
	Data	1986-02-21
	Nivell de descripció	Unitat documental simple
	Volum i suport	Paper, 21,5 x 15,5 cm
Àrea de context	Nom del productor	Ammann, Gretel / Majoral, Dolors
Àrea de contingut i estructura	Temàtiques	Debats; Referèndum
	Descripció del contingut	Flyer de convocatòria a El Centro per la celebració d'un debat al voltant de la votació en un referèndum. "Les dones hem d'escollir entre el posicionament ideològic conseqüent i l'oportunitat de la conjuntura concreta -- votar no o abstenir-nos? Volem discutir-ho entre nosaltres". Es refereix al referèndum de 12 de març de 1986 sobre la permanència d'Espanya a l'OTAN.
Àrea de condicions d'accés i ús	Llengües	Català
	Característiques físiques i requeriments tècnics	
Àrea de notes	Notes	6 còpies originals.
Àrea de control de la descripció	Autoria i data	GBM_13-07-21

Àrea d'identificació	Codi de referència	GAM 1.6.2 1193
	Topogràfic	GAM 9 1/2 17 1193
	Títol	Carta de la regidora Joaquina Alemany a "El Centro"
	Data	1984-1989
	Nivell de descripció	Unitat documental simple
	Volum i suport	Paper i sobre
Àrea de context	Nom del productor	Alemany Roca, Joaquina
Àrea de contingut i estructura	Temàtiques	Feminisme--Epistolaris; Municipis--Govern i administració
	Descripció del contingut	Carta de la regidora de CiU Joaquina Alemany i Roca per reunir en un Consell del Districte de l'Eixample a tots els grups i associacions de dones.
Àrea de condicions d'accés i ús	Llengües	Català
	Característiques físiques i requeriments tècnics	
Àrea de notes	Notes	Data: la regidoria és del 1983 al 1989, i "El Centro" va fundar-se el 1984.
Àrea de control de la descripció	Autoria i data	GBM_31-08-21

ANNEX 4: AVALUACIÓ DE L'ENTORN I DE L'EDIFICI



EVALUACIÓN DEL ENTORNO Y DEL EDIFICIO¹

Descripción	sí	no	n/s
Desastres de procedencia externa²			
Elementos naturales			
Aluviones		X	
Inundación	X		
Lluvia torrencial		X	
Fuerte marejada		X	
Tormenta de nieve		X	
Huracán		X	
Tornado		X	
Calor extremo		X	
Terremoto		X	
Corrimiento de tierra		X	
Subsidencia		X	
Erupción volcánica		X	
Tsunami		X	
Incendio forestal		X	
Elementos tecnológicos			
Planta química		X	
Depósito de combustible		X	
Planta nuclear		X	
Industria contaminante		X	
Depósito militar		X	
Obras públicas			X
Elementos sociales			
Terrorismo			X
Vandalismo	X		
Sabotaje	X		
Conflictividad social	X		
Conflictividad política	X		
Conflictos armados		X	
Elementos biológicos			
Microbiana			X

¹ Pueden encontrar toda la información específica detallada en la ISO 11977:2003 *Document storage requirements for archive and library materials*.

² Listado extraído de SÁNCHEZ, A. *Los desastres en los archivos: cómo planificarlos (una guía en siete pasos)* Madrid: 2011

Insectos			X
Termitas			X
Roedores			X
Elementos de transporte			
Transporte aéreo		X	
Transporte marítimo		X	
Tráfico ferroviario		X	
Tráfico pesado		X	
Tráfico intenso		X	
Evaluación de elementos externos ³			
El tejado			
En qué estado están las tuberías?			X
Se observan filtraciones?		X	
El material del tejado es sólido y adecuado?	X		
Se limpian los drenajes y se desatascan con frecuencia?			X
Las ventanas?			
Están bien aisladas?	X		
Están los cristales en buen estado?	X		
Están los marcos en buen estado?	X		
Cierran y abren bien?	X		
Las puertas?			
Están bien aisladas?		X	
Están las maderas en buen estado?	X		
Están los marcos en buen estado?	X		
Cierran y abren bien?	X		
El material de construcción?			
Es sólido el mortero?	X		
La madera no presenta señales de podredumbre?		X	
O de termitas?		X	
Los cimientos?			
Parecen sólidos?	X		
Se observan grietas grandes?		X	
Partes desprendidas?		X	
Evaluación de elementos internos			
Cómo están los techos?			
Están en buen estado?	X		
Muestran manchas de humedad?		X	
Cómo está la estructura?			
Es sólida la estructura interna?	X		
Se observan grietas?		X	

³ Listado inspirado en Buchanan, S.A. *Planificación, preparación y recuperación de siniestros en bibliotecas y archivos*. UNESCO, París, 1990.

Se observan desprendimientos importantes?		X	
Son impermeables las paredes?		X	
Están intactos los muros?		X	
Cómo están las ventanas?			
Están en buen estado?	X		
Se cierran correctamente?	X		
Están bien aisladas?	X		
Tienen fallebas?		X	
Las cañerías			
Están en buen estado?	X		
Funcionan los drenajes?	X		
Hay filtraciones?		X	
Hay tuberías encima de las colecciones?		X	
Las tuberías están a la vista?		X	
La calefacción y ventilación			
Se verifica regularmente su estado?	X		
Se limpia?	X		
Tiene filtros?	X		
Se limpian?	X		
Instalación eléctrica			
Hay cables al descubierto?		X	
Hay empalmes inapropiados?		X	
Tomas inadecuadas?		X	
Demasiados enchufes múltiples?		X	
Aparatos eléctricos mal utilizados?		X	
El aire acondicionado			
Se verifica regularmente su estado?	X		
Se limpia?	X		
Tiene filtros?	X		
Se limpian?	X		
Condensa?	X		
Incendios		X	
Hay sistema de detección de incendios?	X		
Hay mecanismos de alarma?	X		
Hay sistemas de extinción apropiados?	X		
Se ponen a prueba regularmente?			X
Se actualizan según normativa?			X
Están los mecanismos de detección conectados a una central de vigilancia?			X
Hay carteles de advertencia en lugares visibles?	X		
Inundaciones			
Hay un sistema de detección de agua?		X	
Es necesario?	X		

Están los mecanismos de detección conectados a una central de vigilancia?			X
Hay carteles de advertencia en lugares visibles?		X	
Plan de emergencias			
Existe un plan de autoprotección?	X		
Hay planos de la construcción?			X
Se consiguen fácilmente?			X
Están señaladas claramente las señales de emergencia?	X		
Y las salidas?	X		
El personal conoce el plan de autoprotección?	X		
Inspección del mobiliario			
Las estanterías			
Están sujetos como es debido?	X		
Las baldas están en buen estado?	X		
Presentan suciedad?		X	
Respetan la medida de 215cm de altura máxima?	X		
Respetan los 11cm entre el suelo y la primera balda?	X		
Permiten la circulación cómoda del personal?	X		
Hay suficientes para el acervo del archivo?	X		
Son de material de conservación?	X		
Armarios compactos			
Están bien instalados?	X		
Se encuentran en buen estado?	X		
Funcionan correctamente?	X		
Tienen un mantenimiento regular?	X		
Hay suficientes para el acervo del archivo?	X		
Tienen "topes" para que no caigan los libros?	X		
Planeras			
Las baldas están en buen estado?	X		
Presentan suciedad?		X	
Respetan los 11cm entre el suelo y la primera balda?	X		
Permiten la circulación cómoda del personal?	X		
Hay suficientes para el acervo del archivo?	X		

