

Eivissa (1960-1980):

Anàlisi arqueològica d'espais d'oci i la seva evolució en un incipient turisme de masses.



De Andrés, I. (2013) Festival Club [Fotografia]. Font: <https://irenedandres.com/Festival-Club>

Treball de fi de Grau d'Arqueologia

Curs 2020/2021

PAULA CARDONA RIERA

NIUB 16823015

Arqueologia medieval i postmedieval

Tutora: Dra. Queralt Solé i Barjau

Visc a una illa tranquil·la
que com totes ses illes la roda la mar,
gent de pell forta i cremada
pes sol i sa terra i que tot mos han dat.

Es nostros costums pagesos
que entranen històries d'un temps molt llunyà
i aquella vella flauta
que es so fa plorar.

[...]

Visc a una illa tranquil·la
que com totes ses illes la roda la mar,
visc a una caseta blanca
coberta de teula
que amb so temps va aguantant.

“Visc a Formentera “(Aires Formenterencs, 1990, 2m 26s)

RESUM

Les dècades dels anys 60 i 70 a Eivissa són sovent recordades com l'època daurada de l'illa, l'inici del mite, la nit eivissenca o el paradís mediterrani. La forta petjada que deixa aquest període en l'imaginari col·lectiu i en el desenvolupament econòmic i turístic posterior de l'illa són claus per entendre el concepte actual d'Eivissa. Una mostra d'això serà la proliferació d'espais d'oci, alguns fossilitzats fins avui dia, altres transformats o desapareguts. En aquest treball hom busca l'anàlisi d'aquests espais d'oci, les seves tipologies i el seu enclavament geogràfic des de un punt de vista històrico-arqueològic, aportant una perspectiva inusual a aquest tipus d'estudis, que ens permetrà entendre d'una nova forma els processos socials i les formes de socialització que s'hi produeixen i conformaran el fenomen turístic, econòmic i social de les dècades dels 60 i 70 a Eivissa.

Paraules clau: *Eivissa, espais d'oci, sales de festa, discoteca, turisme de masses, hippy, franquisme, democràcia, socialització, arqueologia contemporània, multidisciplinarietat.*

ABSTRACT

The 60s and 70s in Ibiza are often remembered as the golden age of the island, the beginning of the myth, the Ibizan night or the Mediterranean paradise. The strong footprint that this period leaves in the collective imagination and in the subsequent economic and tourist development of the island are key to understand the current concept of Ibiza. An example of this will be the proliferation of leisure spaces, some fossilized nowadays, others transformed or disappeared. This work seeks the analysis of these leisure spaces, their typologies and their geographical location from a historical-archaeological point of view, providing an unusual perspective to this type of study, which will allow us to understand from a different focus social processes, the forms of socialization and the social processes that take place and conform the tourist, economic and social phenomenon of the decades of the 60 and 70 in Ibiza.

Keywords: *Ibiza, leisure spaces, party halls, nightclubs, mass tourism, hippies, Francoism, democracy, socialization, contemporary archeology, multidisciplinary.*

ÍNDIX

1. Introducció.	5
2. Objectius i metodologia.	6
3. Context històric.	11
3.1. Els anys 50: Inauguració del primer aeroport i reactivació del turisme a l'illa.	11
3.2. Les dècades dels 60 i 70. El moviment hippy a Eivissa i l'arribada del turisme de masses.	13
4. Anàlisi dels espais d'oci a Eivissa als anys 60 i 70.	16
4.1. Inicis i desenvolupament a la dècada dels 50.	16
4.2. Anys 60: Sales de festa i clubs.	24
4.3. Anys 70: L'arribada de les discoteques.	33
5. Conclusions.	43
Agraïments.	47
Bibliografia i webgrafia.	48
Annexos.	51
Annex I.	51
Annex II.	53
Annex III.	54
Annex V.	55
Annex VI.	56
Annex VII.	57
Annex VIII.	58
Annex IX.	59
Annex X.	2

1. Introducció.

L'arribada del fenomen turístic a Espanya ha exercit com un model transformador imparabile des de la seva recuperació cap als anys 50 fins a dia d'avui, especialment a les zones costeres i a les Illes Balears. El cas d'Eivissa és un dels més paradigmàtics d'aquest boom turístic i de l'arribada del turisme de masses a nivell nacional i internacional. L'illa passà en qüestió d'unes tres dècades d'una vida eminentment dedicada a la pagesia, amb unes infraestructures obsoletes i dels coneguts anys 40 com anys de la fam i l'emigració cap Amèrica i Alger, a un boom turístic i econòmic, a l'abandó de la vida rural i a la modernització a marxes forçades per tal d'esdevenir un focus d'interès turístic, causant uns canvis i impacte social, econòmic i mediambiental que transformaran completament l'illa i la societat eivissenca.

És innegable afirmar que l'aparició i desenvolupament del fenomen turístic a Eivissa ha deixat una empremta en l'imaginari col·lectiu sense la que no es pot entendre el seu model turístic actual. En sentir el nom d'Eivissa hom recupera aquella construcció mental associada a la festa, la disbauxa, la música electrònica i al turisme de sol i platja. Les dècades dels anys 60 i 70 a Eivissa marcaran i crearan part del mite d'Eivissa i de la seva concepció de paradís mediterrani. Una mostra d'això serà la proliferació d'espais d'oci, que aniran apareixent, transformant-se i evolucionant al llarg d'aquestes dècades.

L'objectiu d'aquest estudi és aportar una nova forma d'entendre aquests canvis a partir dels espais d'oci, mitjançant una perspectiva arqueològica, que s'ha enfocat en analitzar aquests espais, les seves tipologies i el seu enclavament geogràfic des d'un punt de vista històric-arqueològic, amb la intenció d'aportar nova informació i perspectives a la forma de concebre els processos socials, les formes de socialització i l'aparició i impacte del fenomen turístic a l'illa d'Eivissa a les dècades dels 60 i 70.

L'aplicació de la metodologia arqueològica als estudis que s'han realitzat fins ara des de la perspectiva turística, econòmica o històrica ha permès un anàlisi transversal d'aquest tipus d'espais i restes, aportant nous enfocaments que mostren la varietat de factors que van incidir en l'aparició i l'evolució dels espais d'oci i com poden ser analitzats des de l'arqueologia.

La intenció personal ha estat la de dedicar a la història d'Eivissa una memòria diferent, que tot i la proximitat en el temps, m'ha demostrat com la concepció del passat es deforma ràpidament quan les transformacions en les seves gents, la seva cultura i en el propi territori són tan precipitades i canviants. En aquest treball s'ha intentat, en un mateix discurs, unir la perspectiva

i la forma de viure el turisme que tingueren els eivissencs, així com la dels turistes que arribaren a Eivissa, analitzant uns dels espais on més es donà aquest contacte i convivència en les dècades de major impacte social, econòmic i mediambiental.

2. Objectius i metodologia.

L'objectiu d'aquest treball és analitzar l'aparició i el desenvolupament dels espais d'oci que comencen a aparèixer als anys 50 i s'incrementen durant la dècada dels anys 60 i 70 del segle XX a Eivissa, entesos com una forma de manifestació social dins d'un context històric, polític i geogràfic concret, que es plasmarà en forma de locals que s'adaptaran i s'especialitzaran segons l'evolució d'aquesta. El sorgiment i evolució d'aquests espais esdevindrà un factor clau en el desenvolupament de l'economia i el turisme de l'illa a les dècades posteriors i fins l'actualitat, conformant un model basat principalment en el turisme de masses, l'oci nocturn i en un concepte de llibertat-paradís.

En aquest estudi s'analitzen els espais d'oci, les seves tipologies, característiques i el seu enclavament geogràfic des d'un punt de vista històric-arqueològic, per tal d'entendre els canvis socials, les formes de socialització que s'hi desenvolupen, així com els avenços tecnològics i les noves tendències que s'implanten i conformen aquests espais, derivant en un dels majors atractius del fenomen turístic a Eivissa.

L'objectiu així és analitzar l'evolució i desenvolupament d'aquests locals d'oci durant l'inici del turisme de masses a Eivissa entre el 1960, moment en el que s'inicia aquest, i el 1980, que dona inici a l'esclat mundial de la marca Eivissa. Per tant, es tracta d'un període que assenta les bases per al posterior model turístic i econòmic, motor imparable de la transformació de l'illa i que generà repercussió social a nivell mundial en tan sols unes dècades.

La metodologia aplicada per tal de portar a terme el present estudi ha tingut com a base la interdisciplinarietat de les fonts d'informació amb l'objectiu d'aportar una imprescindible visió global i de conjunt que permeti construir un discurs històric-arqueològic amb una profunditat interpretativa lo més sòlida possible. La realització d'aquest treball ha estat possible mitjançant una profunda recerca de diverses fonts d'informació que enllacen la informació documental, arqueològica i la memòria oral en un mateix discurs d'anàlisi.

La base documental de l'estudi ha pretès recopilar el màxim d'informació escrita sobre el fenomen turístic de les dècades dels 60 i 70, especialment en referència a l'oci que es va desenvolupant durant el període. Per aquesta raó, la informació ha procedit de diferents vies, per exemple, la documentació digitalitzada de l'Arxiu Històric d'Eivissa i Formentera (AHEiF), útil per consultar i analitzar la premsa local, testimoni de com es vivia el turisme en aquell moment, així com alguns arxius privats que han proporcionat fotografies antigues i documentals.

S'ha consultat també cartografia geogràfica, principalment ortofotografies de l'IDEIB (Infraestructura de Dades Espacials de les Illes Balears), gravacions documentals, musicals, etc. Els anàlisis i les xifres turístiques s'han consultat a la pàgina de l'Institut Nacional d'Estadística (INE).

En segon lloc, la bibliografia científica recent ha estat clau per a dotar a l'estudi d'un cos interpretatiu i multidisciplinar. S'ha consultat bibliografia historiogràfica així com també econòmica, urbanística, turística o periodística. D'entre els principals estudiosos de la matèria cal destacar autors com José Ramon Cardona i Antoni Serra Cantallops, amb títols com *Tolerancia y desarrollo turístico: Sant Antoni en los años cincuenta* (2013) o *Historia social del desarrollo turístico en Ibiza (décadas de 1960 y 1970). Análisis desde perspectivas historiográficas* (2013), Antoni Vives Riera amb publicacions com *Mallorca frontera mediterrània d'Europa: De l'alteritat turística a l'ambivalència identitària* (2013) o *De roques, pins i mar blava. Mallorca de l'alteritat turística* (2020), així com també la prolífica obra de Joan Carles Cirer Costa o Antoni Planells Ferrer, entre molts altres.

Per altra banda, la informació arqueològica s'ha recopilat principalment a través del treball de camp, ja que és inexistent la bibliografia arqueològica respecte la matèria. Tot i això, la recerca documental i oral prèvia ha estat clau per contrastar i identificar algunes localitzacions, estructures originals, distribucions de l'espai i informació arquitectònica. La combinació de les fonts documentals i el treball de camp ha permès també recollir dades i variables amb les que s'han realitzat gràfics i mapes de distribució territorial dels espais d'oci per a una major comprensió.

Un altre factor clau en el treball de camp ha estat l'estudi arqueològic del territori i el paisatge, imprescindible per entendre el context geogràfic original d'aquests espais, així com la importància d'aquest en la conformació i l'establiment d'un local en el territori. La relació entre els espais d'oci i locals i l'espai natural que els envolta molts cops va estretament lligada. Els

espais d'interès paisatgístic i natural serà un reclam constant per al turisme així com per al moviment hippy, acompanyat d'una visió de l'illa com un destí paradisiac i d'evasió.

En quant a la memòria oral, ha estat de gran ajuda l'aportació d'interessats en la matèria, persones grans o vinculades al món de l'oci durant aquestes dècades per a entendre millor els espais i les formes de relació que s'hi produïen. S'han consultat també entrevistes audiovisuals i escrites a persones com; Ricard Urgell, fundador de Pachá; Pepe Rosselló, fundador de locals com el Playboy; Antonio Escohotado fundador de l'Amnesia o Juan 'Juanito' Marí, propietari de Las Dalias.

La proximitat temporal del període estudiat en aquest treball i el model que conforma, vigent a dia d'avui, ha suposat per a mi alguns reptes per tal d'adequar al màxim possible la metodologia. Al haver mantingut l'illa d'Eivissa el mateix model turístic i econòmic fa que moltes o la gran majoria d'estructures dels anys 60/70 segueixin en ús, s'hagin reformat o destruït. Per aquesta raó, s'ha realitzat aquest estudi prioritant, els espais d'oci conservats o en ús i els espais dels que, tot i que són inexistents s'ha pogut obtenir força informació o són emblemàtics del període, a través de fonts documentals (fotografia, premsa, etc.), així com fonts de memòria oral. La combinació de totes aquestes fonts ha permès un anàlisi i una interpretació més integral del que haurien suposat els espais d'oci i el seu desenvolupament en aquest període.

D'aquesta forma, s'ha pogut recollir en una base de dades amb els espais més importants, un total de 71 espais utilitzats com locals d'oci des de 1951 fins a 1980, 52 estructures de nova obertura entre els 60 i 70, gràcies a la combinació d'investigació de treball de camp, informació oral, notícies de premsa i bibliografia.

De tots els espais d'oci identificats durant aquestes dècades, 9 estructures conservades han estat estudiades mitjançant treball de camp. Per aquest treball, Las Dalias i el Festival Park han estat estudiades íntegrament, tant la part exterior de la estructura com la interior. En els altres casos s'ha recollit solament la informació de la estructura exterior degut a factors com el fet de ser locals privats, el seu caràcter nocturn i sobretot el tancament total per el Covid-19. Tot i que no s'ha pogut visitar l'interior expressament per a realitzar el treball i prendre notes i fotografies, el haver estat amb anterioritat al Covid-19 a l'interior d'aquests locals ha ajudat a aportar informació des de la pròpia observació i memòria.

Les dades que s'han pogut recollir han estat depositades en unes fitxes arqueològiques d'autoria pròpia que aporten una informació particular de cada espai d'oci, així com contribueix després a la base de dades. Les variables recollides han estat les següents:

Número de fitxa.

1.DADES GENERALS:

- **Situació geogràfica**
- **Accessibilitat**
- **Coordenades UTM**
- **Estat de conservació**
- **Estat geogràfic del terreny**

2.DADES DESCRIPTIVES

- **Àrea m2**
- **Material**
- **Tipus de construcció**
- **Descripció arquitectònica**
- **Tipologia**
- **Funcionalitat**
- **Cronologia**

3.CONTINGUT GRAFIC

La base de dades ha estat recollida amb Microsoft Excel i ha estat classificada amb diferents variables:

1. Nom del local:

Nom original del local durant els anys 60-70. Els canvis de noms també es documentaran.

2. Tipologia: sala de festes, club, discoteca i bar.

La identificació tipològica ha estat difícil degut a la gran varietat i transformació dels locals al llarg d'aquest període. S'han creat quatre grans grups:

a) Sala de festes:

Local de diversió on es serveixen begudes, dotat generalment d'una pista de ball i en el que, normalment, s'exhibeix un espectacle (RAE). Molts cops trobarem la combinació de sales de festa amb altres formes d'oci com parcs d'atraccions o pista de bitlles.

b) Discoteca:

Local públic on es serveixen begudes i es balla al son de la música de discos (RAE). Aquests tipus d'espais ja no es centren tant amb els espectacles i no hi ha música d'orquestra, tot i que si podem trobar música en viu que s'alterna amb la música de discs.

c) Club:

Societat fundada per un grup de persones amb interessos comuns i dedicada a activitats de diferent espècie, principalment recreatives, esportives o culturals. (RAE). En aquest estudi ens referim a clubs com a espais exclusius d'un grup de persones o les persones que s'hi relacionen, són ambients en general més privats, tot i que també solen constar de sala de festes. Tot i que hi ha espais amb el nom de *club* no tenen perquè correspondre a aquesta tipologia, ja que s'utilitza com a sinònim en anglès de sala de festa o discoteca.

d) Bar:

Local on es despatxen begudes que solen prendre's de peu, davant el mostrador (RAE). La variable ha estat recollida però en aquest estudi no s'entrarà en profunditat en aquests tipus d'espais.

3. Data: data d'obertura del local.

4. Ubicació: segons el municipi (Eivissa, Sant Antoni de Portmany, Santa Eulàlia des Riu, Sant Josep de sa Talaia)

5. **Estat:** desaparegut si es el cas que ja no existeix el local; en ús, si a dia d'avui segueix en funcionament mantenint bona part de les característiques originals; abandonat, si es troba en estat de ruïna des de el seu desús.

6. **Altres informació:** canvis de noms d'alguns locals o informació que pot ser rellevant.

Aquesta base de dades té l'objectiu primer d'una feina de documentació i recopilació, posteriorment l'estudi de les dades és clau per tal d'analitzar des de la particularitat a una visió interpretativa general i diacrònica d'aquests espais durant les dècades dels 60 i 70.

Les dades serviran per tal d'elaborar també gràfics que ajudin a interpretar patrons de distribució o tendències al llarg de les dècades segons els municipis.

3. Context històric.

3.1. Els anys 50: Inauguració del primer aeroport i reactivació del turisme a l'illa.

L'inici del boom turístic a l'illa s'inicia de forma lenta però progressiva a partir de la dècada dels 50, quan es recupera el turisme previ a la Guerra Civil a Eivissa i comencem a veure una gradual millora de les infraestructures.

El 1948 es recuperen amb normalitat les línies regulars dels anys 30 i el 1955 s'estableixen serveis extraordinaris de transport marítim als mesos d'estiu (Cirer, 2004: 211). El 1958 s'inaugurarà el primer aeroport, abans existint tant sols l'aeròdrom militar de Es Codolar, i el 1959 s'aproven distintes lleis d'àmbit nacional que simplificaven l'entrada al país, així com la devaluació de la moneda i certa entrada de capitals exteriors. (Rozenberg, 1990: 134- 135). Inicialment la major part del flux turístic és d'origen nacional, però a partir del 1966 s'habilita la duana i l'aeroport adquireix la categoria d' internacional (Cirer, 2004: 213).

Les zones que acullen primerament la major part d'aquest turisme seran Sant Antoni de Portmany, la ciutat d'Eivissa i Santa Eulàlia des Riu. Això es deu en bona part a l'estat de les infraestructures d'Eivissa en aquesta dècada, especialment la xarxa viària i la llum elèctrica.

A partir de la dècada dels 50, però en especial la dels 60, i amb l'arribada del turisme de masses, la xarxa viària d'Eivissa passà a estendre's i ramificar-se, donant accés progressivament a les

platges i indrets on es començaven a construir edificis turístics alhora. Les carreteres existents fetes amb reble i grava comencen a asfaltar-se. La carretera de Sant Antoni de Portmany acabà de ser asfaltada l'any 1957, la de Sant Josep de sa Talaia el 1962 o la de Santa Eulàlia el 1958. Tot això feia difícil l'accés a moltes zones de l'illa però també el moviment de mercaderia o material constructiu.

Per altra banda, la llum elèctrica no va arribar a tota l'illa fins a finals de la dècada dels 50 i principis dels 60, principalment quan Gesa es fa càrrec del servei de subministrament elèctric d'Eivissa el 1957 i passà a controlar la central de Matutes. El mes de desembre de 1961 la potència instal·lada a Eivissa era de 1.930 kW i el subministrament s'havia estès a Sant Antoni de Portmany i a Santa Eulàlia des Riu amb dues línies de tensió mitjana de 5 Kv que, en total, tenien 56 km¹.

L'establiment del turisme a la dècada dels 50 principalment a ciutat d'Eivissa, Sant Antoni i Santa Eulàlia estigué marcat per una escassa inversió de les administracions en infraestructures i serveis, mantenint-se en el teixit ja existent. (Téllez, 2017: 118).

En el turisme d'aquesta dècada trobarem principalment nacionals i francesos que constitueixen una segona ona de intel·lectuals i artistes, influenciada pel record i difusió del turisme dels anys 30, amb influències com Walter Benjamin, Raoul Hausmann o Albert Camus. Aquesta difusió, s'hauria produït principalment en l'ambient bohemi del París de l'època, impulsant cap a l'illa intel·lectuals que es dedicaven a la escriptura, la pintura, disseny o que fugien del efectes traumàtics de la segona guerra mundial i la postguerra (Planells, 2002: 9)

"Si a aquesta llibertat absoluta per viure que es gaudia li sumem una situació geogràfica envejable, la benignitat del clima, la bonaventura de la mar Mediterrània, les innombrables bel·leses naturals de l'illa encara verges gairebé, la conservació d'una ciutat antiga intacta i amb vida [...], doncs afegim-hi com a propina un cost de vida, una baratura de preus increïble, i comprendrem facilíssimament que Eivissa es convertís en pol d'atracció d'artistes, bohemis i bon vivants de tot el món " (de Castro, 2003: 173).

Poc a poc Eivissa va forjant aquell ideal de paradís on predominava una vida hedonista i relaxada. Les persones de renom i turistes que arribaven a l'illa als anys 50 passaven desapercebudes per la població autòctona i les autoritats locals, la interrelació era nul·la i hi

¹ Entrada *Gas i Electricitat SA* escrita per Pere Vilàs Gil a l'Enciclopèdia d'Eivissa i Formentera (EEIF).

havia una relaxació de les autoritats en quant als comportaments socials, tenint en compte el règim franquista de l'època (Ramón i Cantallops, 2013: 98).

Les Pitiüses havien viscut pràcticament aïllades durant les últimes dècades, en unes formes de vida quasi inalterables, fossilitzades en una vida eminentment rural i pagesa, però sobretot molt pobre. La forta emigració eivissenca cap a Amèrica i Algèria provocà una caiguda absoluta de la població en els dos darrers segles durant la dècada dels 50. L'imatge que es troben aquests primers turistes de la dècada dels 50 és una illa poc poblada, amb uns paisatges verges i uns nivells d'industrialització quasi nuls.

El caràcter i la personalitat de la societat eivissenca estarà marcada per una mínima estratificació social, existint uns pocs terratinents que residien principalment a Dalt Vila i encara amb poder limitat. (Cirer, 2004: 153). La societat tradicional eivissenca era relativament igualitària, tant en classe social com en renda o patrimoni personal, dedicant-se quasi exclusivament a la economia de subsistència basada en la terra o la mar. Enrique Fajarnés ho expressa així: "A Eivissa no hi ha noblesa titulada. Un estil popular de vida a tenyit a tota la societat eivissenca" (Fajarnés, 1995: 181). Durant aquesta dècada dels 50 de recuperació del turisme observarem una desconexió general de la societat de l'època amb el turisme.

Aquest caràcter o posició de la societat eivissenca de quasi indiferència, junt amb el major grau d'independència d'actuació del règim franquista respecte a altres indrets d'Espanya, permet que es vaig desenvolupant a Eivissa amb força llibertat grups contraculturals com els beatniks, vinculats a les vanguardies i que representa un moviment contrari a les ideologies dominants durant la guerra freda, especialment el capitalisme. (Planells, 2002: 14 -15; Ramon i Serra, 2014). Tot i que aquesta contracultura no fos la més important, és remarcable perquè seran un impuls per al moviment hippy a posteriori. Destaca Ramon, que la principal diferència entre els beatniks i els hippies serà l'individualisme extrem dels primers contra l'esperit comunitari i tribals dels segons (Ramón, 2001).

3.2. Les dècades dels 60 i 70. El moviment hippy a Eivissa i l'arribada del turisme de masses.

A la dècada dels 60 la millora de les infraestructures y el transport marítim i aeri accelera el turisme, observant-se un boom entre 1964 i 1973, amb l'augment tant d'oferta com de demanda. L'any 1960 arribaven a Eivissa 41.253 turistes, mentre que el 1970 trobem una xifra de 350.806 turistes (Ferrer; 2015: 63).

Arribada de turistes a Eivissa per via aèria (1955-1965)

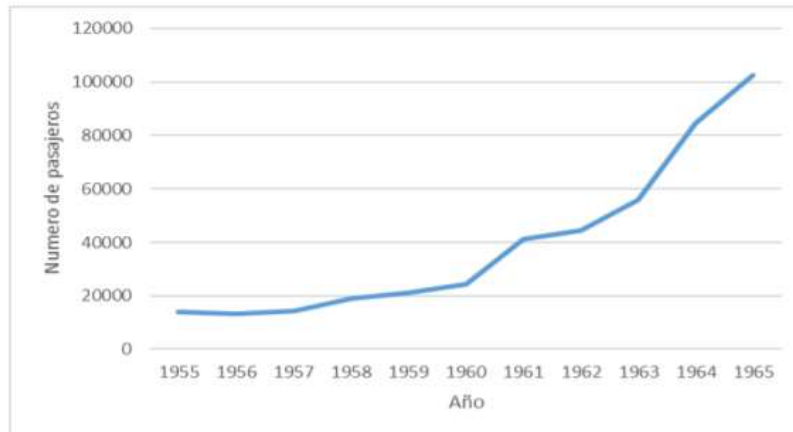


Fig. 1: Gràfic de l'arribada de turistes a Eivissa per via aèria (1955-1965) Font: Téllez (2017) a partir de Ramon (2001) i Fomento de Ibiza y Formentera (1972)

El gran creixement turístic d'aquestes dècades s'acompanya de l'apogeu del moviment hippies, l'aparició del empresariat hoteler contemporani i un gran desenvolupament urbanístic. (Ramón, 2001: 9). Tot i que en general, l'illa d'Eivissa, amb uns deu anys de retard, segueix l'exemple de Mallorca en el seu desenvolupament turístic: fortes concentracions hoteleres a la vora de la mar, recurs al finançament estranger en absència de finançament estatal, etc. (Rozenberg, 1990: 136) L'illa buscarà a partir d'aquesta dècada un caràcter i personalitat pròpia per a diferenciar-se com a destí en la projecció de la seva imatge.

L'atractiu d'oci durant la dècada dels 60 es basarà principalment en el turisme de sol i platja i en l'oferta de sales de festa amb orquestres o bandes de música, algunes fins i tot amb parcs d'atraccions o altres ofertes d'entreteniment. Durant aquesta dècada conviurà a Eivissa l'oferta de les últimes tendències en el món de l'oci junt amb una illa eminentment agrària, sense indústria i amb unes infraestructures encara en desenvolupament. La població a Eivissa durant aquesta dècada començarà a involucrar-se molt més en la explotació turística i en la possibilitat d'abandonar el camp i la pagesia.

A finals dels anys 60 els artistes i intel·lectuals que freqüentaven l'illa des dels anys 50 comencen a abandonar-la deixant pas als hippies i a un turisme principalment britànic (Ramón, 2001: 230). El moviment hippy a Eivissa deixarà petjada sobretot en la concepció de l'illa i la seva imatge com a destí turístic. L'impacte cultural serà el més gran rebut a Eivissa entre la societat fins al moment (Planells, 1997). Tot i això, la societat eivissenca observa amb indulgència el moviment hippy, i no es donen a penes conflictes (annex I). Aquestes persones

solien viure disperses en el territori, el que també va ajudar a la seva tolerància respecte els eivissencs. (Ramón, 2001: 106). Els eivissencs anomenaran a aquests visitants amb el nom de ‘peluts’, per el seu aspecte de cabell llarg i barbes. La majoria arribaven de Nord Amèrica i Europa. Aquests hippies no són ben bé turistes, doncs venien a viure a Eivissa un estil de vida alternatiu i lliure.

" L' ubicació d'aquestes cases, disperses per tota l'illa, els proporcionava la discreció i la llibertat necessàries per a, per exemple, prendre drogues i posar en pràctica les seves relacions amoroses liberals " (Valero, 2004: 228).

L'arribada de les drogues i la revolució sexual marcarà un abans i un després en el turisme de masses d'Eivissa, convertint-se sovint en focus de crítica de la premsa nacional i internacional a finals dels 60. A l'inici predominen drogues com el haixix o la marihuana, però a la dècada dels 70 arribarà a l'illa també l'heroïna.

La dècada dels 70 seguirà la tendència dels anys 60, tot i que el turisme tindrà un creixement més lent, i a finals de la dècada es produeix la fi del fenomen hippy. Un altre canvi que s'observa és que els espais d'oci es transformen i comença a sorgir el concepte de discoteca i música de discs. L'oci cada cop es torna més nocturn així com el turisme es va concentrant en aquesta oferta, que alterna amb el sol i platja.

Com en el cas de Mallorca, es comencen a donar mobilitzacions ecologistes per a declarar parcs naturals i protegir espais d'interès. Sent cada cop més conscients de la importància del valor natural, es treballarà per fer realitat el paradís natural que prèviament el desig turístic havia imaginat. (Vives, 2020: 17). L'estrepitosa arribada de tones de ciment a partir dels anys 60 tant per a destí de construcció turística com de construcció d'habitatge creen una alerta social a partir principalment del anys 70. La població a Eivissa havia passat de 35.000 habitant als anys 60 a 60.000 el 1981, quasi el doble en sols dues dècades, creixent un 59,4 % entre 1970 i 1984, el doble en comparació a Mallorca, amb una xifra de 25,1% (Ferrer, 2015: 93), un creixement degut principalment a la immigració d'origen peninsular atreta per l'oferta laboral del sector turístic a l'illa.

Apareixen així, durant aquesta dècada, les primeres veus que demanen la limitació del creixement del sector turístic (Rodríguez, 2003: 88), principalment l'urbanístic. Destaca el cas de Ses Salines, les quals anaven a ser producte de noves urbanitzacions, camp de golf, hotels etc. Causant per primera vegada un total rebuig entre la població eivissenca, tant per la seva importància ecològica com sentimental en una manifestació l'0octubre del 1977 (annex II). Les

campanyes de reivindicació i protesta entre 1976-1977 aconseguiren aturar els projectes d'urbanització, i declarar posteriorment, el 2001, el parc natural.

Durant els anys 80 seguiran les queixes contra la massificació, la degradació de l'oferta, els danys mediambientals, el deteriorament de l'illa, la corrupció política etc. En aquesta dècada prendran importància les crítiques iniciades als 70, tot i que la urbanització seguí imparable. Apareixerà l'ecologisme organitzat i el regionalisme, fundant-se el 1982 el Grup d'Estudis de la Natura (GEN). L'expansió de les infraestructures es convertí en aclaparadora i causà cada cop un rebuig més gran entre alguns sectors de la població insular, que reclamava un turisme respectuós i de qualitat, tot i que la majoria seguia veient el creixement turístic com la mina d'or que havia salvat a tantes famílies de la pobresa.

Durant la dècada dels 70 la població eivissenca es veu immersa en una identitat produïda, com passà a Mallorca, es defineix a partir de l'alteritat i es ven com un producte comercial; el nostre caràcter, les formes de vida, l'arquitectura, la idea de subdesenvolupament polític i social, els espais naturals, etc. Es durant aquests anys que comença a explotar-se la marca Eivissa tot utilitzant elements culturals propis, augmenta la corrupció i s'amplia cada cop més el món empresarial i l'oferta d'oci principalment nocturn.

4. Anàlisi dels espais d'oci a Eivissa als anys 60 i 70.

4.1. Inicis i desenvolupament a la dècada dels 50.

A la dècada dels 50 trobem un turisme eminentment d'origen nacional, francès, i en menor mesura alemany. L'oferta turística es centra principalment en el turisme de sol i platja i en alguns bars musicals i sales de festa.

La ubicació d'aquests locals la trobem principalment a la ciutat d'Eivissa, a Sant Antoni de Portmany, i en menor mesura, a Santa Eulàlia des Riu. Aquest factor està estretament lligat a la deficiència en el desenvolupament d'infraestructures elèctriques, viàries i urbanes. Degut a això i a la dificultat d'accés a algunes zones, s'afavorirà la concentració del turisme a aquests tres punts, així com l'oferta d'allotjament turístic.

Tot això va acompanyat també de l'escassetat de material constructiu i la dificultat per transportar-lo. Per a la construcció d'aquests locals observem tot tipus d'us de materials per a

construir i formes d'obtenir-lo. En general, són espais força oberts on hi pot haver una construcció, però que disposa de grans terrasses, molts cops amb materials de construcció peribles com terrats de canyís, i que es preparen amb facilitat de cara a l'estiu estiu per habilitar zones a l'aire lliure. A l'inici trobarem tant espais tancats com exteriors, però progressivament anirà sent un oci que es realitza cada cop més de portes enfora.

Els locals d'oci s'establiran normalment en zones de bellesa paisatgística, en el cas de la ciutat d'Eivissa o Sant Antoni, veurem aquests locals freqüentment a prop de la platja o de la mar. Altres indrets d'interès, tot i que amb menor mesura, seran zones naturals de muntanya.

La definició tipològica d'aquests espais és complexa perquè ens trobem en un moment d'experimentació i es canvien i s'adapten els espais segons les necessitats o interessos. Principalment trobem bars i sales de festa, però a la vegada podem trobar també espais integrats a aquests, com pistes de bitlles. Solen ser locals força simples que oferien petits espectacles amb músics o orquestres. Als anys 50 destaquen principalment les sales de ball i de pati andalús, amb espectacles de balls clàssics espanyols, festes andaluses i flamenc. Eren un tipus d'espectacles que cridava l'atenció i atraïa als turistes d'aquesta dècada. Aquest tipus de locals podien ser interiors o exteriors amb terrasses, de mida petita o mitjana i en forma de locals de música i ball, definint-se alguns d'aquests locals a finals dels 50 com a *dancing club*.

Aquests locals, principalment les sales de festa, es van veure al principi en contra del sector conservador de l'església, els capellans solien vigilar aquests espais perquè no s'hi portessin a terme balls amb contacte físic i sovent trucaven a la Guardia Civil, tal i com explica Juan Marí, fundador de Las Dalias en una entrevista publicada el 2014².

La primera sala de festes s'inaugura el 1951 baix el nom Mar-Blau i es trobava situada en una zona sud del Puig des Molins de la ciutat d'Eivissa. En un inici comença com a restaurant dins d'una cova amb animació d'orquestra, però al 1954 se li incorporen unes terrasses sobre el penya-segat, que foren novament ampliades el 1956 així com el seu local cobert. Per a les inauguracions, Mar-Blau contractava a orquestres i es realitzaven exhibicions de balls folklòrics.

² Una de les últimes entrevistes que dona Juan Marí, fundador de Las Dalias, a *LAS DALIAS DE IBIZA MAGAZINE - 60 ANIVERSARIO (2014, 112-116)*,

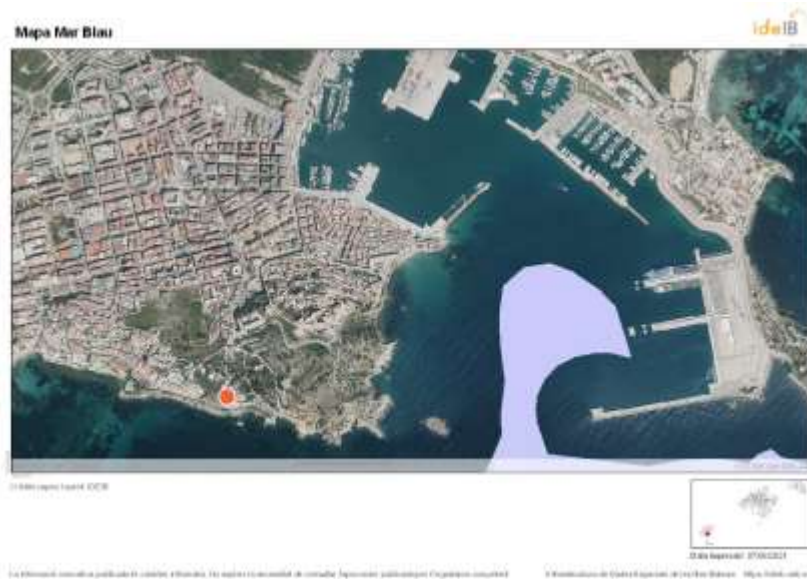


Fig. 2: Mapa d'ubicació de la sala de festes Mar Blau, a ciutat d'Eivissa. Font: autoria pròpia.

La segona sala de festes de l'illa d'Eivissa s'inaugurà el 12 de juny de 1952 a Sant Antoni de Portmany en un xalet anomenat Ses Voltes, situat a primera línia de mar amb una terrassa arquejada que li dona nom i d'estil mediterrani pintada de blanc. El 1956 acolliria també un pati andalús, on s'hi realitzarien balls clàssics espanyols, festes andaluses i flamenc, danses i música que representaven la imatge que cridava l'atenció als estrangers i que es volia vendre Espanya en aquell temps.



Fig. 3: La segona sala de festes de l'illa d'Eivissa s'inaugurà el 1952 a Sant Antoni de Portmany; era situada en un xalet anomenat Ses Voltes. Font: <http://www.eeif.es/veus/sala-de-festes/>

L'estiu de 1954 s'inauguraren a Santa Eulàlia des Riu la sala de festes Ses Parres i a Sant Antoni de Portmany la sala de festes Ses Guitarres.

En la següent imatge s'observa com seria la posada en directe d'una orquestra, composta per diferents músic en un costat de la sala o la terrassa i muntat amb els materials i possibilitats que tenien a mà, com és el cas de l'ús d'una tela penjada a mode de fons. Com veiem son espais força simples, sovint improvisats i portats per petits propietaris.



Fig. 4: Sala de festes. L'orquestra Hawai en una foto dels anys cinquanta del s. XX. Aquesta orquestra va actuar a la inauguració de les sales Ses Parres i La Cala, a Santa Eulària des Riu, el 1954. Foto: arxiu de Gilbert Tur Riera. Font: <http://www.eeif.es/ve>

Aquest mateix any també s'obre la sala de festes i pista de bitlles Sa Cala, amb actuacions d'orquestra i campionats de bitlles. Sa Cala és un exemple també d'aquestes construccions simples, enfocades a l'exterior i envoltades d'espais naturals privilegiats, com és aquí la badia de Sant Antoni. La majoria de l'espai està construït amb materials d'origen vegetal com els pals de fusta o els sostres de canyís, unes estructures pensades per als mesos d'estiu, de fàcil muntatge i assequibles.



Fig. 5: El 1954 obrí a Sant Antoni de Portmany la sala de festes i pista de bitlles Sa Cala. Foto Viñets / col·lecció de Neus Prats Molina. Font: <http://www.eeif.es/veus/sala-de-festes/>

El 1954 Juan Marí Juan funda Las Dalias³ a Sant Carles de Peralta, un local d'oci amb permís de bar i sala de festes adaptat als gustos dels turistes que començaven a arribar a Eivissa basat sobretot en flamenc, sangria i paella. Marí, qui s'havia dedicat a la pagesia des de sempre, va anar construint i ampliant el local condicionant un jardí i una graella. La sala de ball oferia concerts, projeccions cinematogràfiques, obres de teatre i tot tipus d'esdeveniments. Tot i estar prohibit el ball agafats en aquells anys, Marí explica com gràcies als contactes del seu sogre a l'Ajuntament d'Eivissa va poder obrir el local com a sala de festes amb permís de realitzar festes de ball. Poc després als anys 60 es convertiria en un punt de referència hippy. (Las Dalias de Ibiza Magazine, 2014; 46-47).

³ Fitxa arqueològica d'autoria pròpia núm. 3. (Annex VIII)



Fig. 6: Mapa d'ubicació de la sala de festes Las Dalias a Sant Carles de Peralta. Font: autoria pròpia.

Las Dalias va començar com un bar de carretera al que acudien els veïns de Sant Carles, a finals dels 50 reunia a diari i sobretot durant els caps de setmana a centenars de persones que venien de Santa Eulalia o Es Canar. S'hi festejaven bodes, batejos, concerts i altres celebracions, augmentant progressivament les instal·lacions i els espectacles. En els anys 60 i principis dels 70 es convertí en un punt de referència hippy, que unia la gent eivissenca amb els joves hippies que venien de Sant Francisco i altres zones, començant a aparèixer a cridar l'atenció tant de la premsa nacional com internacional.



Fig.7: Las Dalias façana exterior. Font: <https://lasdalias.es>



Fig. 8: Façana actual de Las Dalias. Font: autoria pròpia. (2021)

El testimoni que ens deixa Juan Marí en algunes de les seves entrevistes ens aporta molta informació de com es va viure aquest primer turisme i de com la població que s'hi va dedicar en un inici va haver d'adaptar-se a les dificultats o les carències, més si parlem d'un poble com Sant Carles on encara no hi havia carretera asfaltada ni llum elèctrica.

El 2014, en una de les seves últimes entrevistes Mari explica que va adquirir el solar de 2.000 m² per 2.000 duros (60 euros), afegeix, força diners per la època. Allí construï el bar, però davant de la impossibilitat en un inici de aconseguir blocs i formigó, Marí extragué amb dinamita pedra del Puig Ferrer i s'Argentera, a uns 2,5-3 kilòmetres, i la transportà a carretades amb un carro de calaix. A la imatge següent s'observa part de la construcció amb pedra i argamassa de Marí als anys 50. Es tracta d'un mur força groller, construït amb pedres irregulars de diferents mides i formes.



Fig. 9: Fotografia de detall de la paret original fet amb pedra als anys 50. Font: autoria pròpia (2021).

En la següent fotografia podem observar l'interior del local que construï Marí, veiem principalment l'ús de fusta de sabina local en les bigues, d'estil de casa pagesa tradicional, i en el mostrador i la paret de fons. També observem els sostres horitzontals d'estil tradicional, i un

mur una mica irregular senyal de estar fet amb la pedra seca i argamassa, i segurament encaulat, seguint l'arquitectura eivissenca.



Fig. 10: Interior del bar Las Dalias. Font: <https://lasdalias.es/>

A part del primer problema constructiu, Marí ens parla també de la falta de llum elèctrica, que solucionaven al principi amb grups de gasolina, utilitzant un motor de gasolina l'estona que durava la festa. Més endavant instal·larien motors amb grups de bateries. Comenta anecdòticament també, com agafava la bicicleta fins a Vila, aproximadament a 20 km, a comprar una barra de gel per tal de poder oferir als seus clients begudes fresques.

Les persones de l'illa que es comencen a dedicar al turisme, en general no compten amb experiència del sector, s'adapten a la demanda del turisme del moment, així com els seus locals.

Durant aquest període les formes de relació social encara es mantenen en un to força tradicional, un tipus de diversió i oci amb el que la societat es set còmode, unes vacances d'estiu que busquen desconnectar per un període de temps concret a Eivissa, assistir a espectacles, esdeveniments o concerts musicals, un oci comprès dins de la plena dictadura espanyola.

Troblem encara pocs locals d'oci a l'illa, concentrats en tres punts (Sant Antoni, Sant Eulàlia, i ciutat d'Eivissa), no especialitzats, i que es van configurant i improvisant segons el que es disposa i la demanda turística. Són locals de mida petita o mitjana, enclavats generalment en punts d'interès paisatgístic i que solen constar de terrasses, zona de bar o restaurant i sala de festes amb orquestra.

4.2. Anys 60: Sales de festa i clubs.

A la dècada dels 60 el transport marítim i aeri va seguir desenvolupant-se, produint-se un boom turístic a partir del 1964, amb uns grans increments anuals d'oferta i demanda. A finals de la dècada, sobretot cap al 1968 arriba la primera ona hippy, augmenten en gran mesura les places hoteleres, els visitants arriben amb gran velocitat i Eivissa està present en la premsa nacional i internacional (Cooper, 1974; Rozenberg, 1974). En aquest període trobem un gran augment del turisme britànic front l'espanyol o el francès, que busca principalment el turisme de sol, platja i diversió.

Amb tot aquest augment turístic i la posterior arribada del moviment hippy a finals de la dècada, s'inicia una demanda molt gran d'espais i infraestructures d'oci i diversió. Aquest període catapultava la tendència que es començava a donar durant la dècada anterior amb les primeres sales de festes i l'oferta d'espectacles i música d'orquestra. Durant aquesta dècada he pogut registrar a la base de dades fins ara una trentena de nous locals d'oci, entre bars i sales de festa, i es registra el primer local baix el nom de discoteca, el Nito's, de Nito Verdera a Sant Antoni de Portmany el 1967. A aquesta onada de locals d'oci hem de sumar-li quasi tots els de la dècada anterior, que segueixen en funcionament, tot i que molts d'ells s'amplien o reformen.

En el següent gràfic observem el gran creixement en locals d'oci principalment a Sant Antoni i ciutat d'Eivissa, mantenint-se en creixement sobretot al llarg de les dècades Sant Antoni de Portmany i Santa Eulàlia, que descendirà durant els anys 60 però es recupera al llarg de la dècada dels 70.

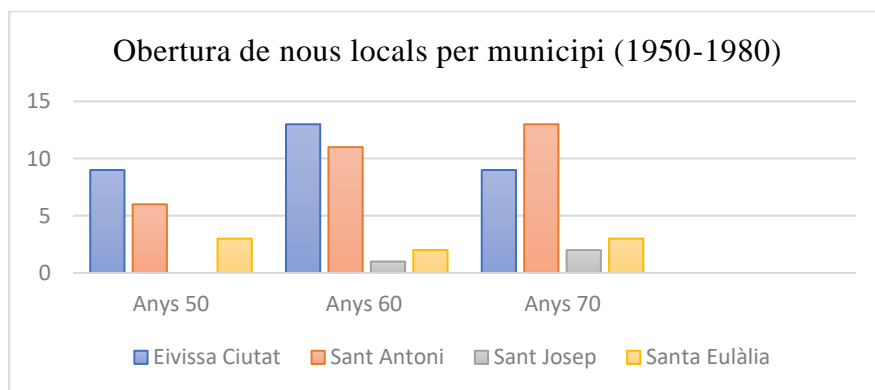


Fig. 11: Gràfic d'obertura de nous locals per municipi (1950-1980). Font: autoria pròpia a partir de la base de dades.

La ubicació d'aquests espais d'oci es seguirà mantenint a les zones de ciutat d'Eivissa, Santa Eulàlia i Sant Antoni, espontàniament també trobarem algun a Sant Josep. Tot i que es

construeixen en zones properes a la costa l'augment de la pressió constructiva hotelera a primera línia de mar fa que també comencin a ocupar-se per a aquestes infraestructures espais una mica més d'interior o dins de la zona urbana.⁴

L'estudi durant aquesta època ha estat difícil degut a la destrucció o gran reforma de la majoria de locals, extraient informació principalment de la memòria oral, estudis de plànols i memòries que no s'han pogut incloure per raons de drets intel·lectuals, ortofotografies, etc.

Durant aquest període observem el manteniment de tipologies d'espai d'oci com els bars o sales de festa, però moltes d'aquestes s'han reformat o ampliat i comencen a oferir una imatge més professional dins el sector turístic. Ara s'adapten els espais al tipus d'oferta, mentre que en la dècada anterior els espais canviaven i s'adaptaven a la demanda del moment. Observem així, sales de festa més grans, amb escenaris, molts cops amb zones amples de banquets, restaurants o bars. Moltes tenen diversitat d'espais d'oci en el mateix espai, incloent pista de cars, atraccions, pista de bitlles, etc.

Una altra tipologia que comencem a observar més durant aquesta dècada seran els clubs, entesos com espais més exclusius i privats, on normalment trobem un conjunt de cases o xalets amb una sèrie d'infraestructures comunitàries d'oci, com sales de festa i ball, zones esportives, terrasses amb piscines, etc. Els clubs estan enfocats a un oci més tranquil i són de residència temporal, normalment són persones amb un nivell adquisitiu important, l'oferta de la dècada encara no arribava a nivells de luxe, la majoria eren pensions o hotels de dues o tres estrelles com a màxim.

Alguns d'aquests clubs que més destacaran seran el Club San Rafael, ubicat al poble de Sant Rafel de sa Creu, a l'interior de l'illa, o més endavant a la dècada dels 70 el Stella Maris Country Club, prop de la costa de Sant Antoni i que comentarem més endavant.

Club San Rafael.

Originàriament anomenat Can Parent, el club es va fundar en una casa pagesa tradicional ubicada a una finca rústica de Sant Rafel de sa Creu situada a 1.000m del nucli urbà del poble, al municipi de Sant Antoni de Portmany, amb capacitat per unes 300 persones.

⁴ Consultar Annexos V-VIII de comparativa de les costes de Santa Eulàlia, ciutat d'Eivissa i Sant Antoni de Portmany a través d'ortofotografies de 1956 i 1984 (IDEIB).

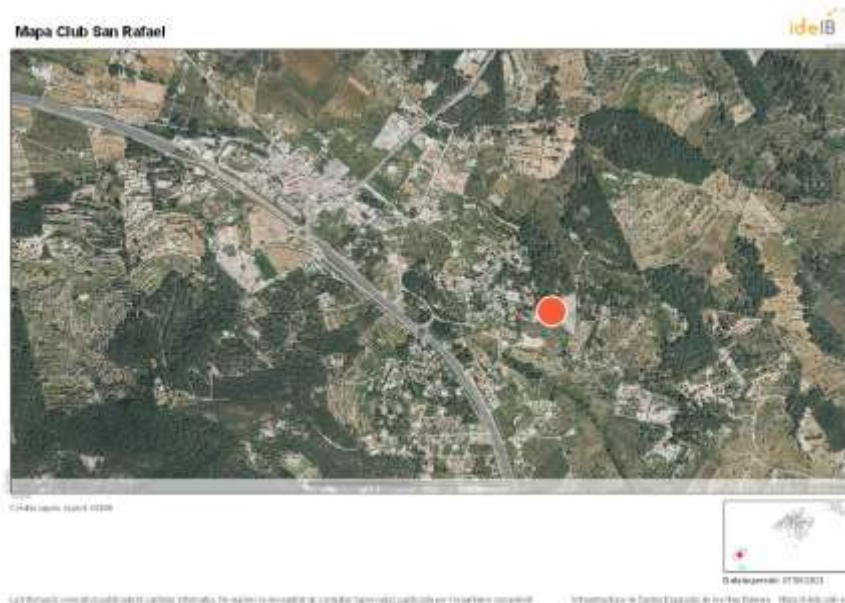


Fig.12: Mapa d'ubicació del Club San Rafael. Font: autoria pròpia.

Segueix la tipologia de *Club*, es tractava d'una petita urbanització de xalets d'estil mediterrani blancs amb zones comunitàries d'oci i festa. L'accés era exclusiu i privat, i en general més tranquil que les sales de festa.

L'espai comptava amb una bodega a la planta soterrani, a la planta sol d'un bar, hall, reserva, bar, quatre salons, serveis, menjadors per clients i banquets, pati-jardí interior i porxo. A la planta pis trobaríem dormitoris, serveis i salons de jocs. Comptava també amb una piscina comunitària.

En les fotografies podem observar, que tot i no estar en una zona costera, el Club tenia vistes al pla de Vila i a la mar, tractant-se d'una zona d'especial bellesa paisatgística amb els camps d'ametllers, garrovers i figueres, típics del paisatge illenc, amb la muntanya de fons i la mar. Aquesta vista estava enfocada des de les terrasses de la piscina.

Es tractava d'una societat, normalment de gent que tenia algun tipus de relació entre si, i amb un nivell adquisitiu important, que volien gaudir de les vacances a Eivissa amb un ambient més exclusiu i relaxat. Aquest tipus de club combina ambients més privat i més públics per a la socialització, separant la zona de xalets que tenien certa individualitat entre si, de la zona comunitària on s'anava a establir relacions socials i oci.



Fig. 13: Vista des del Club San Rafael. Font: <https://www.discotees.co.uk/discotees-blog/club-san-rafael-ibiza-1970s>

El Club San Rafael estigué en vigència fins a la seva venda a finals dels 70 per a l'obertura del que seria la discoteca Ku⁵ inaugurada l'any 1978, i la que seria una de les més importants a l'illa en la dècada dels 70 i dels 80.

Avui dia es conserva gran part de la discoteca Ku, però gràcies al treball de camp encara s'han identificat estructures originals del Club San Rafael. Aquest treball de camp es va realitzar tant en la part exterior de la discoteca com la interior, gràcies a l'amabilitat del propietari de l'actual Privilege, José María Echániz, qui va accedir a mostrar-me i explicar-me les instal·lacions personalment.

Sabem així, que es conserva avui dia part de la piscina original del Club San Rafael integrada a dins de la discoteca Privilege i coberta actualment per parquet de color negre, tot i que en algunes festes es descobreix i es col·loca una plataforma a sobre amb la cabina del Dj.

S'han conservat també alguns dels xalets originals, però al tractar-se d'habitatges privats no s'han adjuntat fotografies ni s'han inclòs en l'anàlisi d'aquest treball.

⁵ Fitxa arqueològica d'autoria pròpia núm. 2. (Annex VIII)



Fig. 14: Vista de la piscina original del Club San Rafael coberta per parquet negre. Font: autoria pròpia (2021).

A meitat dels anys 60 el concepte d'espais d'oci comença a transformar-se i s'inclouen noves ofertes per atraure el turisme, aquestes es basen en l'atractiu de les últimes modes i avenços. D'aquesta forma, les sales de ball amb orquestra conviuran amb diversitat d'actuacions de música en viu, així com música de tocadiscs. També es començarà a promocionar concursos com el d'elecció de miss i míster com una forma d'espectacle.

Sa Tanca.

Sa Tanca es trobava a la ctra. Eivissa – Sant Antoni. Km 14,8 al municipi de Sant Antoni de Portmany. S'inaugurà el 1967 i fou un dels locals més importants de l'època. Ubicat a una zona tradicional de camps de cultiu i secà, molt pròxima al nucli urbà de Sant Antoni seguint la carretera i comptava amb una superfície de 10.560 m².



Fig. 15: Mapa d'ubicació de la sala de festes Sa Tanca, a Sant Antoni. Font: autoria pròpia.

El solar es componia de diversos àmbits de configuració irregular, dispersos en un ampli espai i separats segons ús (bar, restaurant, pista de karts, etc.). Destacava una ampla terrassa amb piscines circulars i escenaris al voltant. La zona de sala de festes constava d'una coberta, però majoritàriament era a l'aire lliure i estava decorada amb arbres, com per exemple palmeres. El bar i restaurant es trobaven a tocar de la sala de festes i en la part sud es situava el parc d'atraccions. Es tractava d'un parc d'atraccions amb restaurant i sala de festes on s'oferien espectacles musicals amb orquestra o discjòquei, habilitant dos espais diferents per cadascun. El local combinava actuacions i espectacles, amb altres ofertes com pistes de karts, molt modernes a l'època.

En aquesta sala de festes actuaven artistes importants de l'època com Rafaela Carrá, Julio Iglesias, Salomé o Joan Manuel Serrat.

A l'ortofotografia de l'IDEIB s'observa el gran solar amb diferents zones i construccions. A la part nord ubicaríem la zona de sala de festes, bar i restaurant i a la part sud la zona d'atraccions.

També comptava amb zones enjardinades i de piscina, sobretot a la zona de sala de festes. A la part est trobaríem l'edifici d'entrada principal i d'aparcament.



Fig. 16: Vista aèria de Sa Tanca en una ortofotografia del 1984. Font: ideib.com

La sala de festes s'abandonà cap a la dècada dels 90 i es mantingué ocupada fins la seva destrucció el 2003⁶. L'antiga sala de festes va ser motiu de polèmiques durant molts anys per considerar-se un focus de delinqüència a Sant Antoni, que finalitzà amb la destrucció dels seus 10.000 m² amb màquines excavadores⁷.

Discoteca Nito's.

Nito's serà el primer local d'oci obert a Eivissa baix el nom de 'discoteca' el 1967. Fundada per Nito Verdera Escandell, un important promotor i periodista eivissenc de l'època, l'establiment s'ubicà al casc urbà de Sant Antoni, al carrer ample, una zona turística en creixement en aquest moment. El local estava ubicat a un semi-soterrani i l'entrada era la d'un atri d'un edifici modern de quatre pisos, a la Fig. 17 com es troba actualment aquesta. Avui l'entrada però degut al caràcter privat del local no s'ha pogut realitzar treball de camp a l'interior i s'ha optat per l'aportació d'altres fonts d'informació.

⁶ Fou notícia constant de premsa al Periódico de Ibiza i al Diario de Ibiza degut a les constants baralles i el nombrós agrupament de persones que s'hi produïa, considerant-se com un focus de criminalitat a Sant Antoni de Portmany.

⁷ 'Las ruinas de sa Tanca vuelven a convertirse en un foco de delincuencia'' Periódico de Ibiza. 07/05/2002

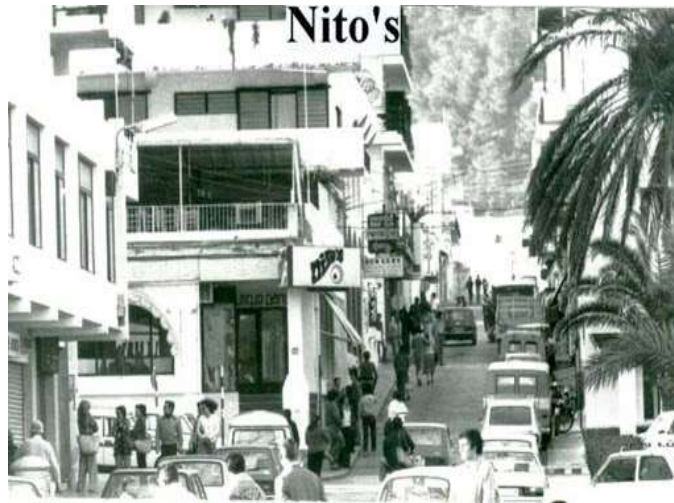


Fig. 17: Vista des del carrer ample de Sant Antoni. A l'esauerra el Nito's. Font: <http://www.eeif.es/veus/sala-de->



Fig. 18: Mapa d'ubicació de la discoteca Nito's, a Sant Antoni. Font: autoria pròpia.

A la dreta de l'entrada s'ubicava una escala ascendent que conduïa al bar Tristán, a l'esquerra una escala descendent que entrava a la discoteca. La sala no era de gran envergadura, amb un aforament d'unes 180 persones, tot i que en estiu sovint n'hi podia a ver 300 o 400. El local tenia un fals sostre de vímet de poca altura, i s'assemblava a la típica *boîte* de Barcelona dels 60.



Fig. 19: Vista de l'escenari amb el grup 'Mi Generación'. Font: <https://ppzappa.wordpress.com/tag/nitos/>

El local comptava amb distints nivells, en el nivell superior es trobava la barra i una sèrie de sofàs d'obra amb mobiliari. L'espai tenia nombrosos pilars degut a que era un soterrani i poca il·luminació. Constava d'una pista de ball rectangular i un escenari no molt gran, sobre mig metro del sòl i en la que escassament una persona alta podia mantenir-se de peu.⁸

Generalment durant aquesta època es segueix combinant la música d'orquestra amb la música de grups o cantants, però ja comença a aparèixer la música de tocadiscs i la figura del discjòquei. En moltes sales de festa, com és el cas de Sa Tanca existiran espais habilitats diferenciats segons si es per a música d'orquestra o en viu, així com una altra zona per música de tocadiscs, que ja necessita un altre tipus d'aparells electrònics especialitzats. Serà una combinació d'espais i música típica d'aquesta dècada, doncs als anys 70 la música d'orquestra desapareixerà pràcticament d'aquests espais i quedarà principalment la música de grups o cantants pop-rock i de tocadiscs.

Els espais d'oci es comencen a ubicar més cap a l'interior de l'illa i no tant a primera línia de mar. Observem també que molts locals comencen a ubicar-se a semi-soterranis o soterranis, com és el cas del Nito's o el Play Boy, cosa que segurament es deuria a una forma de disminuir la contaminació acústica dins de les zones urbanes tot i no existir encara una legislació.

⁸ Memòries del grup Nuestra Generación que actuà a principis dels 70 a la Discoteca Nito's. *NITO'S* -. (2010, 20 abril). Mi Generación. Font: <https://ppzappa.wordpress.com/tag/nitos/>

4.3. Anys 70: L'arribada de les discoteques.

A la dècada dels 70 trobem un canvi amb els espais d'oci, les sales de festa perden força respecte a les discoteques, que oferiran actuació de grups de música en viu o música de tocadiscs. La majoria de sales de festa acabaran reiventant-se i algunes es consolidaran, com Las Dalias, tot i així, a inicis de la dècada dels 70 encara observem alguns casos de sales de festa unides al concepte d'espectacle i diversió més típic dels anys 60, tot i que no tardaran en desaparèixer. D'aquest període conservem més restes abandonades així com locals que segueixen en ús a dia d'avui, per lo que és possible analitzar amb més detall.

A part del canvi progressiu en el concepte musical, les formes d'oci i relacions socials també s'aniran transformant. L'arribada

de les drogues a partir d'aquesta dècada, que es popularitzaran sobretot a les dècades següents, s'enllaça amb la revolució i llibertat sexual, ja iniciada per el moviment hippy i propiciada per la caiguda del regim franquista i l'inici de la democràcia, tot i que a partir d'aquesta dècada es tendirà a la sexualització, i sobretot la sexualització femenina, amb l'ús de ballarines i gogós, popularitzant-se sobretot a les dècades dels 80 i 90 com a reclam turístic de l'oci nocturn.

L'oci generalment es torna cada cop més nocturn, seguint una mentalitat que és conscient de que les seves actituds són mal vistes, il·legals o que es volen mantenir en un ambient més allunyat de la població general. Es comencen a realitzar també festes temàtiques o concursos en bikini i banyador, miss travesti, miss gay etc. mantenint-se també com a la dècada anterior els concursos de miss bellesa. Neix durant aquesta dècada el *turisme-voyeur* o d'exhibicionisme eròtic, concentrat sempre en les discoteques.

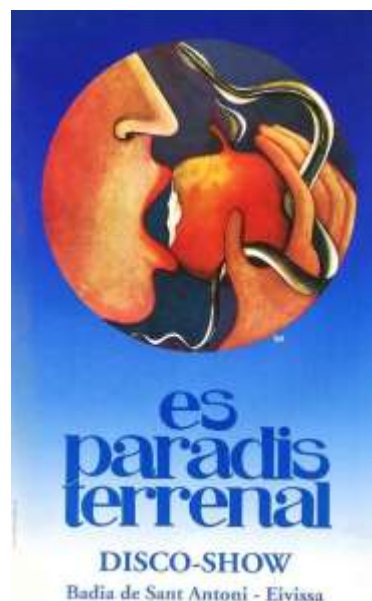


Fig. 20: Primer pòster de la discoteca Es Paradís Terrenal (1975). Font: elrow.com



Fig. 21: Pòster de la discoteca KU amb temàtica de nit en roba interior. Font: pinterest.com

El Diario de Ibiza publicava el que segueix el 1979:

“Les nits d’Eivissa segueixen combinant la nuesa, la purpurina, la bellesa, l’actuació en directe, l’actuació del *disc-jòquer*, autèntics malabaristes de la música, amb tot tipus de còctels i *parties*. No hi ha cap dubte sobre la importància, guanyada a pols, de les nits d’Eivissa. Unes nits que obliguen a molts a viure de nit i dormir de dia, una autèntica revolució de l’horari. Si Eivissa pot mantenir la qualitat i diversitat de shows, sens dubte consolidarà un invent curiós: les vacances nocturnes”. (Diario de Ibiza, 31/07/1979)

Durant aquesta dècada conviuran tipologies d’espais d’oci com sales de festa, clubs i discoteques, que comencen com a locals modestos però aniran prenent cada cop més força a les últimes a finals dels 70 i sobre tot als anys 80, sent el Ku un dels majors exponents del fenomen de les discoteques a Eivissa.

Stella Maris Country Club.

L’Stella Maris Country Club entra dins la tipologia de club i s’inaugura el 1973 prop de la costa de Sant Antoni de Portmany, a 350m de la platja de Cala Gració. Es tracta d’un complex d’urbanització d’unes dimensions força importants per l’època i que està dotat d’instal·lacions comunitàries i unes zones de xalets⁹.



Fig. 22: Mapa d’ubicació del Stella Maris country Club, a Sant Antoni. Font: autoria pròpia.

⁹ Fitxa arqueològica d’autoria pròpia núm. 9. (Annex VIII)

En l'imatge de l'ortofotografia observem ressaltat en vermell l'exemple d'alguns dels xalets, de foma circular majoritàriament, i en blau algunes de les instal·lacions comunitàries. Els diaris de l'època ens mostren la gran quantitat de personal que es sol·licitava per l'obertura del Club¹⁰, però també les múltiples controvèrsies que es començaven a donar amb les construccions il·legals.



Fig. 23: Ortofotografia amb indicació de distints espais. Font: autoria pròpia.

La consciència col·lectiva front a la construcció massiva comença a calar entre la població i es demanen més explicacions. L'Stella Maris Country Club serà un dels protagonistes d'aquestes crítiques per autors com Santiago Miró, que publica el llibre *Caciquismo y corrupciones municipales en las islas* el 1978 i publicat per Ediciones Actuales, fent una crítica a l'abús constructiu que s'estava donant a distints punts d'Eivissa. L'empresariat eivissenc es defensà atacant durament a Miró en distintes publicacions al Diario de Ibiza¹¹.

¹⁰ Al Diario de Ibiza es publiquen multituds d'anuncis de feina per al Stella Maris Country Club des de 1969 fins a 1974. Arxiu digitalitzat de l'Arxiu Històric d'Eivissa i Formentera.

¹¹ Nito Verdera, promotos que fundà la discoteca Nito's es defensa de la crítica de Santiago Miró publicant al Diario de Ibiza. Diario de Ibiza 18/07/1978, Pàgina 3 - Arxiu Històric d'Eivissa (AHE) - Hemeroteca. (Annex VIII)

Festival Club.

Un dels casos de tipologia de sales de festa que uneix elements dels anys 60 correspon amb el Festival Club, a Sant Josep de sa Talaia i inaugurat el 1972, situat a una zona de muntanya amb grans panoràmiques i que actualment es troba en estat d'abandó i ruïna. En el Festival Club s'ha pogut realitzar treball de camp per totes les seves estructures gràcies a que es troba obert i al seu estat d'abandó.

En el següent mapa d'ubicació s'observa el territori de muntanya que ocupava aquesta sala de festes, resultant per a l'època una feina ingent el transport de materials constructius i totes les modernitats amb les que comptava fins aquest indret.



Fig. 24: Mapa d'ubicació de la sala de festes Festival Park, a Sant Josep. Font: autoria pròpia.

El Festival Club va néixer com un espai d'oci de grans dimensions i enfocat plenament al turisme, que unia el concepte d'una sala de festes amb un amfiteatre que servia tant per espectacles, plaça de braus o pista de ball. Comptava també amb un restaurant, bar, terrasses, camerinos, corrals, garatges, oficines etc. Tot i la gran inversió en aquesta macroestructura, el seu ús durà a penes dos o tres anys.



Fig. 25: El Festival Club en una ortofotografia de 2018-2019. Font: ideib.es

A la part superior del Festival Park trobem la zona de bar, restaurant, camerinos i oficines. A la part mitja una ampla terrassa amb graderies, i a baix de tot l'amfiteatre. Tota la estructura està construït amb blocs de formigó i ciment.



Fig. 26: Vista de l'amfiteatre i plaça de brauss. Font: autoria pròpia.

Durant aquesta dècada trobarem també una tipologia d'espais d'oci basats en discoteques ubicades a cases pageses tradicionals o inclús imitació d'aquestes. Trobem per exemple Pachá inaugurat 1973 i que imita una casa pagesa, Amnesia el 1976 , Hotel Pykes el 1978 o el KU del mateix any, aquestes si en una casa pagesa tradicional. Pachá, Amnesia i l'Hotel Pikes consten a les fitxes arqueològiques de l'annex III però en aquest estudi prendrem la discoteca Amnesia com exemple.

Amnesia

L'Amnesia és originalment una casa pagesa tradicional ubicada a la carretera c-713 Eivissa – Sant Antoni, a l'altura del quilòmetre 5, anomenada originàriament Can Joan Jaume i datada entorn el segle XVIII dC, que es restaura i amplia. La casa segueix una planta de casa tradicional eivissenca, en la que destaca la importància del porxo interior com element distribuïdor de les distintes dependències de la casa¹².

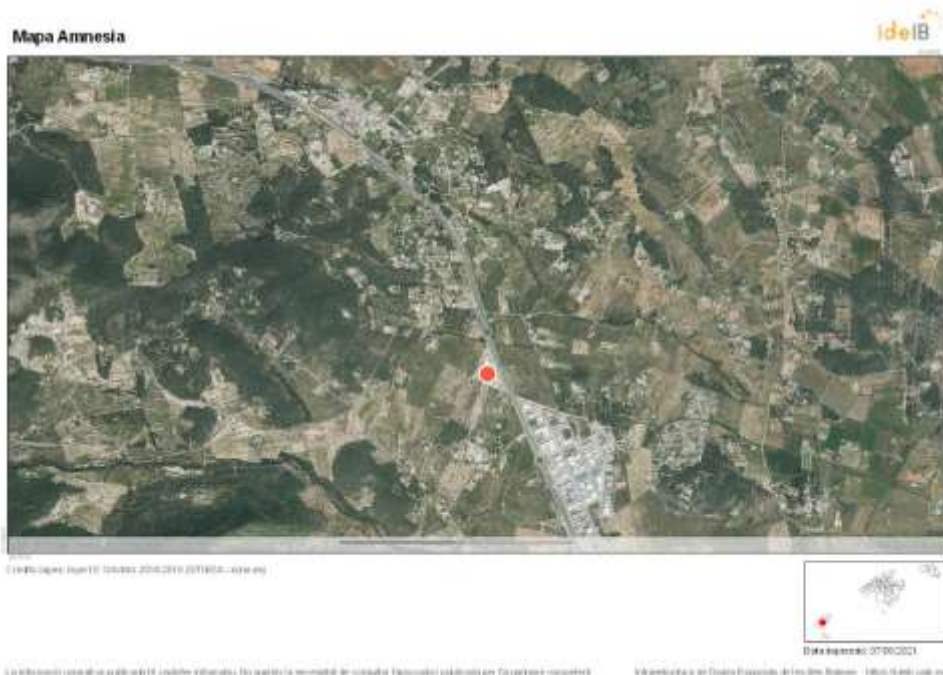


Fig. 27: Mapa d'ubicació de la discoteca Amnesia, a Sant Rafel (Sant Antoni). Font: autoria pròpia.

¹² Fitxa arqueològica d'autoria pròpia núm. I (Annex VIII).

El primer projecte que es realitza s'enfoca en restaurar i ampliar la casa per a l'audició de música utilitzant-se els espais ja existents per col·locar al públic. Aquest projecte pretén mantenir la planta original de la casa al adequar l'espai com a local d'oci.

Les ampliacions que es realitzen són únicament el servei de cavallers a la part nord de la casa, que es construirà amb portes de taula i barra de fusta de Flandes. Es modifiquen també els marcs de les portes perquè tradicionalment són petites i baixes, així com alguns buits de mur.

Un dels factors a tenir en compte serà que la ubicació en un nucli rural de la casa pagesa, que obliga a instal·lar un grup d'electrògens del que dependrà la llum de tot el local.

En la ortofotografia següent del 1989 observem dins el perímetre vermell la casa pagesa amb molt poques modificacions, es conserva la planta original i no hi ha a penes ampliacions. Dins el perímetre blau trobem les terrasses de la sala de festes on s'hi feien també barbacoes i música en viu.



Fig. 28: Ortofotografia de 1989 amb ubicació de la discoteca Amnesia. Font: IDEIB



Fig. 29: Vista de la terrassa posterior de l'Amnesia. S'observa de fons la casa pagesa. Font: amnesia.com

Si bé la mida de la casa com a sala de festes era de petita envergadura tenint una cabuda aproximada de 150 persones, la majoria de la festa es realitzava a l'exterior, on cabien aproximadament unes 500. Es tracta d'una festa i oci de portes enfora.

El fundador de l'Amnesia fou el doctor en filosofia i professor de la UNED Antonio Escotado, qui primerament va voler anomenar-la "El taller del olvido". Escotado fou molt polèmic per la seva opinió a favor de les drogues, la sexualitat i la llibertat en els seus assajos i estudis. Escotado va jugar un paper important en el sorgiment de l'illa d'Eivissa com un focus contracultural en l'Espanya del final del franquisme i el despertar democràtic al fundar la discoteca Amnesia el 1976.

Es Paradís Terrenal

Anteriorment La Cabaña, és una discoteca ubicada a la Travessia Dr. Fleming a Sant Antoni de Portmany, amb pista de ball i jardí que pretengué ser reformat inicialment de forma il·legal per convertir-se en Es Paradís Terrenal, inaugurat el 1976¹³.

¹³ Fitxa arqueològica d'autoria pròpia núm. 7 (Annex VIII).



Fig. 30: Mapa d'ubicació de la discoteca Es Paradís Terrenal, a Sant Antoni. Font: autoria pròpia.

La Cabaña ja comptava amb una ampla zona enjardinada rodejada d'una tanca alta, terrasses i pista de ball a l'aire lliure. La part enjardinada es transformà fonamentalment en unes terrasses laberíntiques i escalonades que donen altura des de la pista de ball cap a l'exterior. Les terrasses tenen formes irregulars i corbes i estan construïdes principalment amb lloses de formigó suportades per pilars circulars que donen distintes altures i irregularitats, així com espais tancats.

Tots els espais consten amb bancs d'obra. La pista principal està rodejada per una graderia circular, i la secundària, més elevada, es troba rodejada per unes columnes que suporten un tendal. Les obres de transformació del local també van servir per a realitzar tota la instal·lació elèctrica per tenir llum a tot el local. El material principalment utilitzat és formigó armat, ciment, morter o maó.

En general l'arquitectura de la discoteca intentava imitar formes que evocaven al cel o el paradís en forma de núvols utilitzant estructures irregulars i corbes en blanc. La discoteca segueix en ús avui dia i s'ha conservat pràcticament igual des de la seva obertura el 1976, tot i que per la normativa de contaminació acústica es van tancar les terrasses als anys 90.



Fig. 31: Entrada principal de la discoteca Es Paradís Terrenal, que es conserva quasi igual des dels anys 70. Font: autoria pròpia (2021).

S'observa l'entrada principal conservada pràcticament intacta des dels anys 70. La forma imita a un temple clàssic amb columnes d'estil corinti, evocant aquest significat de cel, Olimp o paradís. En la següent imatge s'observa com era abans del tancament amb sostre degut a la llei de contaminació acústica. Les estructures s'inspiren en les formes de les carpes dels circs, on també es troba la piscina.



Fig. 32: Vista aèria de Es Paradís Terrenal. Font: ibizaista.es

A finals d'aquesta dècada els espais d'oci s'han anat transformant i les sales de festa aniran transmutant progressivament en discoteques, convenint-se principalment en un dels majors atractius i motors econòmics de l'illa junt amb el sol i la platja, acompanyat d'un sector empresarial cada cop més potent i especialitzat.

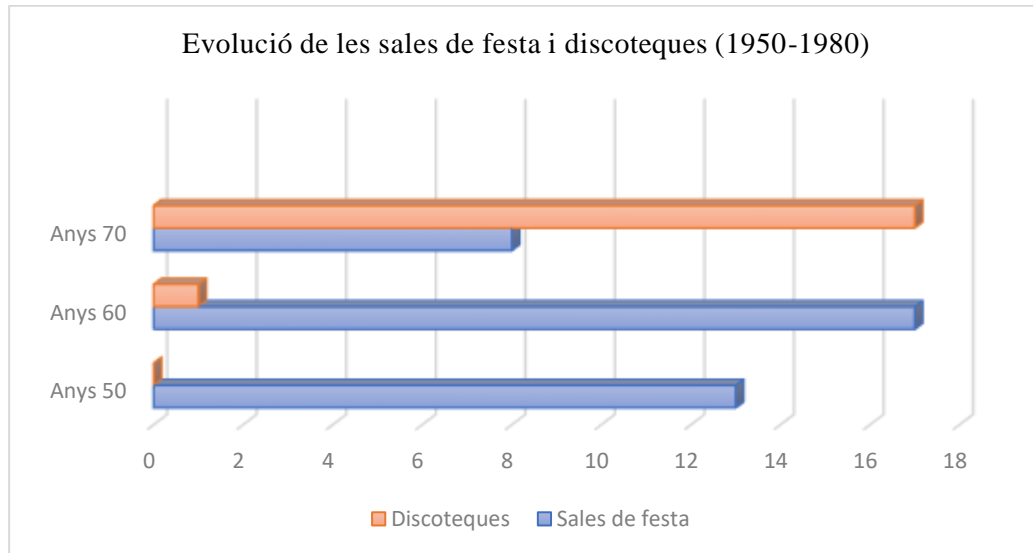


Fig. 33: Gràfic d'evolució de les sales de festa i discoteques (1950-1970). Font: autoria pròpia.

Destacaran a Vila principalment les discoteques Pachá, Angel's, Xaloc, Latino 2 o Mar Blau, a Sant Antoni trobem el Ku, Amnesia, Glory's, Es Paradís Terrenal, Play Boy 2 o Éxtasis, i a Santa Eulàlia La Cancela o Studio 64.

Durant aquesta dècada els locals d'oci són freqüentats tant per turistes com eivissencs, en estiu o inclús en hivern. La implicació laboral dels eivissencs en el sector turístic ha augmentat considerablement i cada cop el camp es troba més abandonat.

5. Conclusions.

Aquest primer plantejament d'aplicació d'una perspectiva arqueològica a un discurs format exclusivament per estudis històrics, turístics o econòmics entorn els espais d'oci enfocats al turisme i la seva evolució des de la seva aparició als anys 50 fins als anys 70, ha permès una

visió i un apropament distint d'uns processos accelerats i que segueixen en assimilació, donant com a resultat noves interpretacions.

En primer lloc, destacar la multitud de factors associats a la conformació i l'evolució d'aquests espais, d'entre ells l'històric, trobant-nos en un període a cavall entre la dictadura franquista i la democràcia actual, el desenvolupament d'infraestructures, exposant sobretot les infraestructures viàries, aèries, marítimes i d'energia elèctrica. El context internacional serà també clau en el desenvolupament d'aquests espais, la pressió traumàtica de la postguerra o la guerra del Vietnam incidirà en l'arribada turística a Eivissa. Per altra banda, el context geogràfic i social serà un factor més també que permetrà un desenvolupament més relaxat de respecte a altres indrets d'Espanya, principalment durant la dictadura, i que alimentarà el mite d'Eivissa entorn a l'idea de llibertat-paradís. Aquest concepte no s'entén tampoc sense l'anàlisi del territori i el paisatge, que ha aportat una contextualització i interpretació a l'entorn i ubicació dels espais d'oci.

En segon lloc, la reactivació a l'illa a partir dels anys 50 serà lenta però progressiva, obrint-se espais d'oci poc a poc d'una forma experimental i improvisada. El material i les formes de construcció d'aquests espais mostra part de la precarietat i falta de desenvolupament que es donava a l'illa, utilitzant sobretot materials de proximitat i de fàcil accés com la pedra, l'argamassa, la calç o material peribles i de fàcil muntatge com terrasses de canyís o fusta. Les dimensions seran generalment petites i pròximes a les zones de platja i costa, tot i que trobarem algun cas a zones de muntanya. Es busquen generalment paisatges i entorns de gran atractiu natural per als turistes per contrarestar la senzillesa dels espais d'oci, però es manté un creixement no homogeni a l'illa, concentrant-se als municipis de Sant Antoni, ciutat d'Eivissa i Santa Eulàlia.

L'oferta d'oci es basava principalment en música en directe i petits espectacles, sobretot d'orquestrs, que actuen en escenaris força senzills, i que no excedeixen l'horari nocturn. A la dècada següent hem observat com aquestes sales de festa comencen a tenir més èxit en consonància a un turisme que va en augment. L'anàlisi ens confirma com a les tipologies anteriors de bars i sales de festa, cal afegir-hi ara la de club i discoteca. La distribució en els municipis de Sant Antoni, ciutat d'Eivissa i Santa Eulàlia es manté, però ja no és una prioritat que aquests espais es trobin a primera línia de mar o en entorns de bellesa paisatgística, començant-se a fer més èmfasi en una oferta d'oci més especialitzada i amb unes infraestructures i locals més moderns, incloent parcs d'atraccions, pistes de karts, pistes de

patinatge, bitlles, etc. Es contracten ara a figures importants de la música i varietat d'espectacles, així com es comença a oferir música de toca-discos.

Els bars musicals o discoteques que comencen a aparèixer a nuclis urbans en creixement s'ubiquen freqüentment en soterranis o semi-soterranis, segurament per tal d'evitar problemes de contaminació acústica i molèsties als veïns. Tenim com exemple el Nito's o el Play Boy.

L'arribada del moviment hippy a Eivissa incidirà mundialment en la imatge de l'illa, no tant en la conformació i evolució dels espais. L'estil de vida hippy amb el consum de drogues i la llibertat sexual influirà en el concepte d'oferta turística que comença a donar-se a finals dels anys 70, de la mà principalment de les discoteques. Si bé durant la dècada dels 70 conviuen distintes tipologies d'espais d'oci, les discoteques es van imposant cada cop més a les sales de festa i la seva oferta d'oci basada en espectacles de ball, cine, teatre etc., absorbint en les dècades següents bona part de la demanda i oferta turística d'Eivissa.

En les discoteques es substituirà la música d'orquestra per música de grups majoritàriament pop-rock i música de discos, i els bars i restaurants per una barra. L'actitud en aquestes s'enfoca en la rebel·lia, la contracultura, la llibertat, la nit, la joventut i els excessos, i que es veu en l'evocació del propis noms d'aquests espais, amb exemples com Amnesia, Éxtasis, Es Paradís Terrenal o Play Boy.

L'inici d'aquesta perspectiva arqueològica a l'estudi dels espais d'oci i la seva evolució enfocada al turisme de masses a Eivissa, ha obert les portes a uns estudis molt més amplis i a noves possibilitats de l'arqueologia contemporània, doncs aquest treball de fi de grau ha constituït un primer plantejament limitat, que podria nodrir-se en un futur de molta més informació, estudi i documentació. En primer lloc, els estudis d'arxiu, la informació disponible és molt més amplia de la que jo he pogut aportar a aquest estudi, permetrien incloure nova informació com ara plànols originals d'arquitectura, memòries, fotografies, expedicions de llicències, etc. No ha estat possible per les dificultats del Covid-19 i la saturació de les institucions públiques alhora de realitzar els tràmits per a la concessió de drets intel·lectuals per a la seva publicació en el treball. En els estudis futurs seria possible incloure també més espais dels que he identificat a dia d'avui, així com més tipologies i les seves característiques, i fer una anàlisi més amplia en la cronologia.

La configuració dels tipus d'espais que es dona a finals de la dècada dels 70 i de la cronologia presentada en aquest treball, serà el precursor que conformarà bona part del model turístic de l'illa que esclata a partir dels 80, junt amb el seu atractiu de sol i platja, al llarg de les quatre

dècades següents fins a la seva paràlització total i estrepitosa amb l'arribada del Covid-19, que ha alterat tot el model turístic vigent fins aleshores. Les circumstàncies han obligat i inspirat a molts a qüestionar-se el model turístic de l'illa i la seva sobreexplotació econòmica durant dècades, altres inclús han posat sobre la taula la possibilitat d'una nova onada turística que fugiria del trauma de la pandèmia Covid-19. El que és segur, és que un cop més els espais d'oci enfocats al turisme de masses es transformaran, evolucionaran o tancaran portes.

Agraïments.

A totes aquelles persones que m'han acompanyat durant el camí, l'han fet possible o m'han seguit inspirant. No estaria aquí sense vosaltres i el meu agraïment és absolut.

Bibliografia i webgrafia.

- Cirer i Costa, J. C. (2002). *El turisme i la seva política econòmica*. Eivissa, N° 38, pp 47-53.
- Ferrer Colomar, J. L. (2015). *Ibiza: la destrucción del paraíso (Quién, cómo y por qué)* (1º ed.). Balàfia Postals.
- Marín Casero, B. (2020). *Turismo de lujo en la isla de Ibiza*. Turística, papers de turisme 2020 (2). http://www.escuelaturismo.es/marin_casero_3_5.html
- Torres Planells, J. A. (2021). *Sales de festa*. Enciclopèdia d'Eivissa i Formentera. <http://www.eeif.es/veus/sala-de-festes/>
- Ramón, J. & Serra, A. (2014). *Elementos de la contracultura de los años sesenta en la oferta turística de un destino maduro*. Revista Iberoamericana de Turismo (RITUR). Vol. 4, N°1: pp. 110-124.
- Rozenberg, D. (1990). *Ibiza, una isla para otra vida: inmigrantes utópicos, turismo y cambio cultural*. Centro de Investigaciones Sociológicas. Madrid.
- Téllez Ramírez, J. C. (2017). *Turismo sostenible en espacios insulares: el caso de Ibiza (España)*. (Tesis Doctoral) Universitat Autònoma de Barcelona. Recuperat a: <https://www.tdx.cat/bitstream/handle/10803/462038/jctr1de1.pdf?sequence=1&isAlloved=y>
- Valero, V. (2004): *Viajeros contemporáneos*. Ibiza, siglo XX. Valencia: Editorial Pre-textos.
- Vives Riera, Antoni (2020) *Turismo e identidad local en la historia: representacions de la alteridad, performativitat espacial y agencia subalterna en la Mallorca contemporánea*, a J. Villaverde i I. Galant (Eds.): *El turismo es un gran invento: Usos*

polítics del turisme en Espanya. València: CSIC- Alfons el Magnànim. Posicions 6 i 49 de publicacions espanyoles en història segons el Science Publication Index (SPI) a 2018 (ICEE 149 i 2 respectivament)

- Vives Riera, Antoni (2013). *Mallorca frontera mediterrània d'Europa: De l'alteritat turística a l'ambivalència identitaria*, a O. Jané i X. Serra (Eds.) *Ultralocalisme: D'allò local a l'universal*. Catarroja: Afers, 47-61 Posició 92 de publicacions espanyoles en història segons el Science Publication Index (SPI) a 2014 (ICEE 0,033)
- Vives Riera, Antoni (2020). *De roques, pins i mar blava. Mallorca de l'alteritat turística a la subjectivitat política*, L'Avenç. Revista catalana d'història, n. 467, pp. 14-18. ICDS 6.5 segons Matriz de Información para el Análisis de Revistas (MIAR)

Webgrafia.

- Cardona, J. M. *Los curiosos inicios de las discotecas de Ibiza*. IBIZAISLA.ES. 29 de juliol del 2015. Disponible a: <https://www.ibizaisla.es/blog/inicios-discotecas-ibicencas>. (Última consulta 15/04/2021)
- Instituto Geográfico Nacional (IGN): <http://www.ign.es/web/ign/portal> (última consulta: 30/5/2021)
- Issuu. *LAS DALIAS DE IBIZA MAGAZINE - 60 ANIVERSARIO*. Disponible a: <https://issuu.com/ladaliasdeibiza/docs/dalias>. (Última consulta 15/03/2021)
- NITO'S. Mi Generación. 20 d'abril del 2010. Disponible a <https://ppzappa.wordpress.com/tag/nitos/> (Última consulta: 04/04/2021)
- Privilege. *Privilege Ibiza. History*. Privilege. 2021. Disponible a: <http://www.vistaclubibiza.com/CLUB/HISTORY> (Última consulta: 13/05/2021)

- SITIBSA. (2018). *IDEIB. Visor general*. SITIBSA. Disponible a: <https://ideib.caib.es/visor/> (Última consulta 16/05/2021)

Entrevistes, documentals, etc.

- Ibiza travel. *Documental Ibiza 1965*. Documental. Disponible a: https://www.youtube.com/watch?v=_8zoB5VYISA (Última consulta: 05/03/2021)
- *Carlos Martorell con Agustín Prades*. Dirigit per Agustín Prades. Eivissa. People from Ibiza, 2016. Video de Youtube: <https://www.youtube.com/watch?v=pLqN-571JyQ&t=971s>
- *Antonio Escohotado. Documental Biogràfico*. Dirigit per Samaj Moreno. More Films & NotforEveryone. Eivissa. 21 de febrer de 2021. Video de Youtube: <https://www.youtube.com/watch?v=FXmUq4ahcTc>

Arxius.

- Hemeroteca digital de l'Arxiu Històric d'Eivissa i Formentera (AHEiF). Disponible a: http://www.eivissa.es/portal/index.php?option=com_wrapper&view=wrapper&Itemid=909&lang=es

Annexos.

Annex I.

Base de dades en Microsoft Excel d'autoria pròpia d'espais d'oci des de 1951 fins 1980.

Nom	Tipologia	Data	Ubicació	Estat	Altres Inf.
Mar-Blau	sala de festes		1951 Eivissa	desaparegut	
Ses Voltes	sala de festes		1952 Sant Antoni	desaparegut	
Ses Parres	sala de festes		1954 Santa Eulària	desaparegut	
La Cala	sala de festes		1954 Santa Eulària	desaparegut	
Ses Guitarres	sala de festes		1954 Sant Antoni	desaparegut	
Sa Cala	sala de festes; pista de bitlles		1954 Sant Antoni	desaparegut	
Mar y Sol	bar		1954 Eivissa	desaparegut	
Pitiuso	bar		1954 Eivissa	desaparegut	
Ribereño	bar		1954 Eivissa	desaparegut	
Las Dalias	bar/ sala de festes		1954 Santa Eulària	en ús	
El Corsario	sala de festes		1954 Eivissa	desaparegut	
Bagatela	bar		1955 Eivissa	desaparegut	
El Patio Andaluz	sala de festes		1956 Sant Antoni	desaparegut	
Illa Blanca-Ca Vostra	sala de festes		1956 Sant Antoni	desaparegut	
Capri	sala de festes		1958 Sant Antoni	desaparegut	
Club Talamanca	sala de festes		1958 Eivissa	desaparegut	
La Cueva	club; sala de festes		1959 Eivissa	desaparegut	
Casa Pepe	bar		1959 Eivissa	desaparegut	
Mar i sal	sala de festes		1960 Sant Josep	desaparegut	
Es Cau	bar		1960 Eivissa	desaparegut	
Plaça de bous	espectacles		1960 Eivissa	desaparegut	
Club Patín	ala de festes		1961 Eivissa	desaparegut	
La Gitana	sala de festes		1961 Sant Antoni	desaparegut	
La Parra	bar		1962 Eivissa	desaparegut	
Es Xarc	sala de festes		1962 Santa Eulària	desaparegut	
El Corral	bar		1963 Sant Antoni	desaparegut	
Puente de Coplas	bar		1963 Eivissa	desaparegut	
Es Porrans	bar		1963 Eivissa	desaparegut	
La Cabaña	sala de festes		1964 Sant Antoni	desaparegut	
Club Yeyé	sala de festes		1964 Eivissa	desaparegut	Abans Club Talamanca
Lola's Club	sala de festes		1965 Eivissa	en ús	
L'Àmfora	sala de festes		1965 Eivissa	desaparegut	
La Oveja Negra	bar		1965 Eivissa	desaparegut	
El Ruedo	bar		1966 Sant Antoni	desaparegut	
Moulin Rouge	sala de festes		1966 Sant Antoni	desaparegut	
Club San Rafael	club		1966 Sant Antoni	desaparegut	Can Parent
Nito's	discoteca		1967 Sant Antoni	desaparegut	
Cabaña Club	sala de festes		1967 Sant Antoni	desaparegut	
Al-Sabini	sala de festes		1967 Santa Eulària	desaparegut	
Sa Tanca	sala de festes		1967 Sant Antoni	desaparegut	
Playboy Club	sala de festes		1968 Sant Antoni	desaparegut	
Flamingo	sala de festes		1968 Sant Antoni	desaparegut	
Sa Gàbia	sala de festes		1969 Eivissa	desaparegut	
Club 69	sala de festes		1969 Eivissa	desaparegut	
Bataklan Club	sala de festes		1969 Eivissa	desaparegut	Hotel Playa d'en Bossa
Xaloc	discoteca		1970 Eivissa	desaparegut	
La Cancela	discoteca		1971 Santa Eulària	desaparegut	
Festival Club	sala de festes		1972 Sant Josep	abandonat	
Glory's Park	sala de festes		1972 Eivissa	desaparegut	
San Francisco	discoteca		1972 Sant Antoni	desaparegut	
Stella Maris Country Club/hotel	club/hotel		1973 Sant Antoni	en ús	
Sa Cova Santa	sala de festes		1973 Sant Josep	en ús	
Pachá	discoteca		1973 Eivissa	en ús	
Boucala	sala de festes		1973 Sant Antoni	desaparegut	
Chac-Mool	sala de festes		1973 Sant Antoni	desaparegut	
Tiki	discoteca		1974 Eivissa	desaparegut	
Gala nicht	sala de festes		1976 Sant Antoni	en ús	
Amnesia	discoteca		1976 Sant Antoni	en ús	Can Joan Jaume
Éxtasis	discoteca		1976 Sant Antoni	desaparegut	
Es Paradís Terrenal	discoteca		1976 Sant Antoni	en ús	abans La Cabaña
KU	discoteca		1978 Sant Antoni	en ús	abans Club San Rafael
Hotel Pikes	discoteca		1978 Sant Antoni	en ús	Can Pep Toniet
Casino de Ibiza	sala de festes		1979 Eivissa	en ús	
Latino2	discoteca		1979 Eivissa	desaparegut	Platja d'en Bossa
Charly Max	discoteca		1979 Eivissa	desaparegut	
Golden Garden	discoteca		1979 Sant Antoni	desaparegut	
Crescendo	discoteca		1980 Santa Eulària	desaparegut	
Pub 9	discoteca		1980 Eivissa	desaparegut	
Crazy	discoteca		1980 Eivissa	desaparegut	
Playboy 2	discoteca		1980 Sant Antoni	desaparegut	abans Playboy
Star Club	sala de festes		1980 Sant Antoni	desaparegut	
Studio 64	discoteca		1980 Santa Eulària	desaparegut	

Annex II.

Diario de Ibiza. (30/10/1977, Pàgina 5) Hemeroteca de l'Arxiu Històric d'Eivissa i Formentera.



**EN LA MANIFESTACION DE AYER ORGANIZADA
POR LA "COMISSIO DE DEFENSA DE SES SALINES"**

Se reivindicaron las Salinas como Parque Natural y la autonomía

Ibicencos y formenterenses despertaron ayer como pueblo



(De nuestra Redacción por JUAN SERRA). Desde las cinco menos cuarto de la tarde comenzaron a concentrarse en el Paseo de Vara de Rey, todas aquellas personas que deseaban responder al llamamiento efectuado por la Comisión de Defensa de Ses Salinas para unirse en una manifestación pacífica reivindicando la declaración de Parque Natural para la zona de las Salinas.

La manifestación de ayer significaba el

punto culminante de una serie de acciones de todo tipo llevadas a cabo por la Comisión para evitar la urbanización de las Salinas, y presionar sobre la Comisión Provincial de Urbanismo, que mañana lunes se reúne en Palma de Mallorca para estudiar el Plan General de Ordenación Urbana del municipio de San José. De la reunión de la Comisión Provincial de Urbanismo puede salir la declaración de las Salinas como Zona No Urbanizable, pero puede decidirse también la aprobación de la redacción actual del Plan, con lo que aquella zona quedaría, de forma legal e irreversible, lista para recibir a cerca de 20.000 habitantes, con toda la estructura urbanística que ello llevaría consigo y la consecuente destrucción del equilibrio ecológico y del medio ambiente peculiar y particular de aquellos parajes.

EL PUEBLO RESPONDIÓ

La manifestación era, lógicamente, la última baza a jugar por la Comisión de Defensa de las Salinas y su protagonista debía ser el propio pueblo de Ibiza. Y el pueblo de Ibiza respondió. "La manifestación ha sido un éxito completo" era lo que nos decían los organizadores, todavía enrojecidos por los gritos de "Ses Salines Pare Natural" que no dejaron de oírse a lo largo de todo el recorrido de los manifestantes, al igual que los de "Votem Ataconomia".

Tras la concentración en Vara de Rey, se inició la manifestación por las calles del itinerario previsto y autorizado. Abrió la marcha una gran bandera en la que podía leerse "Ses Salines Pare Natural" y que era portada por miembros de la Comisión de Defensa de las Salinas. Después centenares de personas con numerosas banderas de Ibiza y Formentera y pancartas abasivas a la reivindicación.

Rápidamente se llegó a la plaza situada frente a la Graduada José Antonio en donde —si nuestros cálculos son exactos— se reunieron unas 2.000 personas, cifra que coincide con la que nos aventuraron los organizadores.



AL PRESIDENTE SUAREZ

Allí se reprodujeron los gritos de reivindicación de las Salinas como Parque Natural y de la autonomía para Ibiza y Formentera, inmediatamente después de la comisión, es la que figuraban representantes de partidos políticos que apoyan a la Comisión de Defensa de las Salinas, miembros de ésta y el ex alcalde de



IBIZA Y FORMENTERA: un pequeño viaje a las Islas Pitiusas

Jordi García-Soler publica su segundo y último reportaje sobre Ibiza y Formentera en "La Vanguardia Española", de Barcelona. Escribe García-Soler:

FORMENTERA, LA ISLA DE LA LARGA VIDA

"Es una isla pequeña, plana, tranquila, la isla de Formentera. Situada a tan sólo unas once millas de su pitiusica hermana mayor, Ibiza, está unida a ella por un doble servicio de lanchas que recorren pausadamente el trayecto, en hora y cuarto aproximadamente. Sale el barco del puerto ibicenco, cargado con toda su multicolor y abigarrada carga —negros y pardos colores los de las tradicionales vestimentas de las viejas mujeres de las islas; la más completa y heterogénea gama pictórica en los vestidos de a gente joven, "hippies" quizá; blancos, grises, azules marinos, entre los restantes pasajeros, pretintos turistas de agencia—. Sale el barco, digo, del puerto ibicenco, dejando atrás las playas de Figueretas y En Bossa, adelantándose un poco ya en la mar y, muy poco después, atraviesa el bello paso Des Freus, bordea la isla Espalmador, y cerca también de la Punta des Trucadors, y es esa misma Punta des Trucadors, unida casi a Espalmador, la que nos da la entrada a la isla de Formentera, a ese pequeño y delicioso puerto marítimo que es Sa Sabina.

Ibiza y Formentera, es muy cierto, tienen muchos y muy notables puntos de relación y contacto. De todas formas, y quizá en el momento presente como nunca, son también muchos los puntos que las hacen diferentes dentro de su misma semejanza. Por encima de todo, está esa geografía tan dispar —sorprendentemente montañosa— Ibiza, aún siendo como es una pequeña isla; plana en toda su corta extensión Formentera. Existe ahora, no obstante, otra muy sensible diferencia entre las dos mayores Pitiusas: la afluencia de turismo. Mientras Ibiza es, ya hoy en día, un punto de máxima atracción turística internacional, con todo cuanto esto puede representar tanto positiva como negativamente, Formentera, por muchas y muy variadas circunstancias, recibe so-

lamente tan sólo un muy reducido número de turistas —y aún, en la mayor parte de los casos, son éstos unos turistas de poco más o menos un día de estancia en la isla—, con lo cual es todavía muy fácil contemplar todo el idílico aire sencillo y primitivo de sus cien kilómetros cuadrados de superficie total.

Según los más recientes cómputos oficiales de estadísticas, no llegan a cuatro mil las personas de residencia habitual en Formentera. El turismo —arriba queda ya escrito— está presente en la isla en muy reducidas proporciones. Aún así, no obstante, se advierten ya cambios notables en Formentera. Se advierte, por ejemplo, esa doble vida paralela que allí existe, con dos comunidades claramente diferenciadas y separadas, que viven en una maravillosa lección de pacífica y civilizada convivencia: la comunidad de los nativos de Formentera y la comunidad que forman, dentro de su inmensa variedad, los muchos grupos de "hippies" —y más o menos "hippies"— que han escogido aquella tranquila y bella isla como lugar de residencia. Esto, que sucedió años atrás ya en Ibiza, ha adquirido recientemente carta de naturaleza en Formentera.

Se ha dicho ya en muchas ocasiones que Formentera es uno de los mejores lugares de nuestro país. Y así parece serlo, en especial habida cuenta del clima, similar al de Ibiza, pero quizá más primaveral. Y es posible que sea precisamente esta calma el que con la ayuda de la tranquila y sencilla que es habitual allí, explica que el tan alto número de ancianos que en Formentera pueden encontrarse. Según se ha escrito, Formentera es la zona de nuestro país que posee un más alto porcentaje de personas ancianas. Personas ancianas, además, que siguen haciendo una vida activa —tan activa, al menos como la vida misma de la isla lo permite.

UN PASEO POR FORMENTERA
Está dividida, la isla de Formentera, en tres parroquias, únicos centros de vida colectiva organizada: Sant Ferrán (San Fernando), Sant Francesc Xavier (San Francisco Javier, más conocida como San Francisco), y El Pilar (Nuestra Señora del Pilar). Ni que decir tiene que las tres parroquias citadas distan muy poco entre sí, pero quizá sea en

San Francisco y San Fernando, y en sus cercanías, donde se centra principalmente la vida insular. Allí están, por ejemplo, los célebres Estany des Peix y Estany Pudant, muy próximos al puerto de Sa Sabina.

Si el actual nombre de Formentera viene fundamentado en el antiguo de Frumentaria, que le fue dado a causa de su entonces tan considerable producción triguera, aún hora es fácil advertir que allí, quizá en mayor proporción que en Ibiza, la vida agrícola tiene un peso específico más que notable.

El recorrido de Ibiza es fácil de hacer en unos pocos días, en unas pocas horas incluso, pero, lógicamente, más corto es el recorrido de la superficie entera de Formentera. Da la sensación, al circular por el interior de la isla, de encontrarse casi siempre al lado mismo de la costa. Y así es, en realidad. Desde la Punta des Trucadors hasta la Punta des Faro, o hasta al Cabo Barbería —recorridos de máxima extensión—, dudo que exista una andadura que sobrepase los diez mil metros. Pero aún así, y al igual que sucede también en Ibiza, es altamente recomendable recorrer la isla con tranquilidad, observando los mil y un detalles de interés que a cada paso se pueden encontrar. Observar, por ejemplo, la variedad de sus playas y costas, desde las puntas de Sa Creu, Es Faro y Rotja hasta Trucadors, pasando por la playa Miljorn, Punta de S'Anguila, Cabo Barbería, Punta Cala Saha, con una de las más bellas calas pitiuscas, Punta de Sa Gavina, Punta de Sa Pedrera, el puerto de Sa Sabina, Es Fajols, Punta Prima y, cerrando casi el recorrido, Es Caló, otro de los más hermosos lugares de Formentera. Por doquier es fácil encontrar detalles sorprendentes, que nos hablan de aquella misma civilización púnica que dejó sus huellas en Ibiza —aquellas huellas que uno puede contemplar en los museos Arqueológico y Etnico, en verdad únicos en su género—. Y por doquier también —en Ibiza especialmente—, una maravilla del aire sencillo, primitivo y simple de las gentes de Formentera, gentes de recia y amable insularidad, que parecen como estar ya de vuelta de todo, sin sorprenderse apenas por nada de cuanto pueda suceder.

EL TURISMO EN LAS PITIUSAS: DOS MUNDOS EN PACÍFICA CONVIVENCIA

Es un hecho relativamente reciente en las Pitiusas, el hecho del turismo masivo. En realidad, hace cerca de unos treinta años comenzó a notarse una cierta atracción por aquellas tierras. Ibiza un especial. Pero una atracción minoritaria aún, de gentes de cierto talante artístico e intelectual —escritores, pintores, arquitectos—, que supieron encontrar en aquellos bellos lugares su centro de reposo y descanso, de alejamiento quizá de la cada día más agitada vida ciudadana. Y fue aque ltimido y minoritario turismo inicial el que, a su manera, supo marcar una cierta pauta a lo que es hoy el turismo masivo, multitudinario y en progresivo crecimiento. Porque, a pesar de los cerca de doscientos cincuenta hoteles existentes en la actualidad en las Pitiusas, con sus casi veinte mil plazas, y a pesar también de las muchas urbanizaciones, de los muchos apartamentos y de la infinidad de pensiones, habitaciones de alquiler y "campings", tanto en Ibiza como Formentera —y, repito, en especial esta última— no han perdido toda su encantadora personalidad. El turismo que aquí llega, procedente del mundo entero, es, al menos por ahora y en su inmensa mayoría, un turismo que va allí a encontrar unos días —unas semanas, unos meses quizá; en algunos casos, años enteros incluso, hasta el punto de fijar allí definitivamente su residencia— un buen descanso. Y lo encuentran, claro está. A pesar incluso de las inmensas riadas de turistas a "fofai", Ibiza y Formentera son, al menos por ahora, auténticas "islas de la calma" —eso que Mallorca dejó de ser hace ya bastantes años.

Por otra parte, incluso el mismo montaje interno de las islas, en su orientación turística, difiere considerablemente de lo que es habitual en los otros centros de atracción masiva. Hay, es cierto, muchos y muy variados lugares de diversión —en Ibiza especialmente, con su ya celebrísimo "Lola's Club", y con su "Mar Bleu", y "L'Amora", y "Sa Guiltarra", "Nitto", "La Zoom Zoom", "Es Xarc", "S'Argamassa", "Las Dalias", "La Cabana", "Capri"...—, donde se reúnen jóvenes de casi todo el

mundo occidental, bailando al son de los últimos ritmos y charlando en un lenguaje que es mezcla de muchos idiomas. Pero también podremos encontrar allí verdaderos remansos de paz, y museos y galerías de arte —muchas y muy importantes, y de un prestigio internacional considerable, son las que en Ibiza funcionan siempre, con exposiciones de arte —mucha y muy interesante casi siempre.

Con todo, quizá el rasgo principal que sociológicamente se advierte en la situación actual de las Pitiusas es la pacífica y civilizada convivencia del mundo tradicional y primitivo de los nativos de las islas, junto al lado mismo de aquellos que principalmente jóvenes, huyen de las superindustrializadas civilizaciones tecnocráticas y opulentas, encontrando en Ibiza y Formentera refugio y paz. Los "hippies", en realidad, son ese otro mundo paralelo casi siempre subterráneo y en nada estridente, que caracteriza la vida pitiusca de nuestros días.

LA PACÍFICA CONVIVENCIA: LOS PITIUSCOS Y LOS "HIPPIES"

Tanto Ibiza como Formentera son islas ricas en tradiciones. Tradiciones que incluso, en nuestros actuales días, son hechos vivos y palpables. Tradiciones como pueden ser estas sobrias vestimentas típicas de las mujeres ibicencas, siempre en unos tonos pardos y negros, de una ejemplar sencillez, tan en consonancia con la vida misma de aquellas gentes. Tradiciones como la arquitectura, primitiva, y sobria también eminentemente funcional. Y la artesanía, con toda su tan amplia gama de productos locales —los bordados y los hierros forjados, las típicas piezas labradas en madera de olivo...—. O la cocina con esos sus tan singulares platos —la "porrella" o el "cuintal" y el "sofrit pagès" la burrida de rajada; los postres como el "flaó", "les gretes" o la "erai xonera"; esos dulces licorosos que sólo en las islas mediterráneas pueden encontrarse, o los vinos tintos de Sant Mateu, Sant Miquel Formentera y Sant Josep—. Y es todo este sencillo y sobrio mundo primitivo, austero y sensual a la vez, el que convive ahora muy estrechamente con numerosas

SIGUE EN PÁG. 10)

Annex IV.

Ortofotografies de la costa de Sant Antoni. (1956 -1984) Font: IDEIB

Costa i badia de Sant Antoni de Portmany (1956)



Costa i badia de Sant Antoni de Portmany (1984)



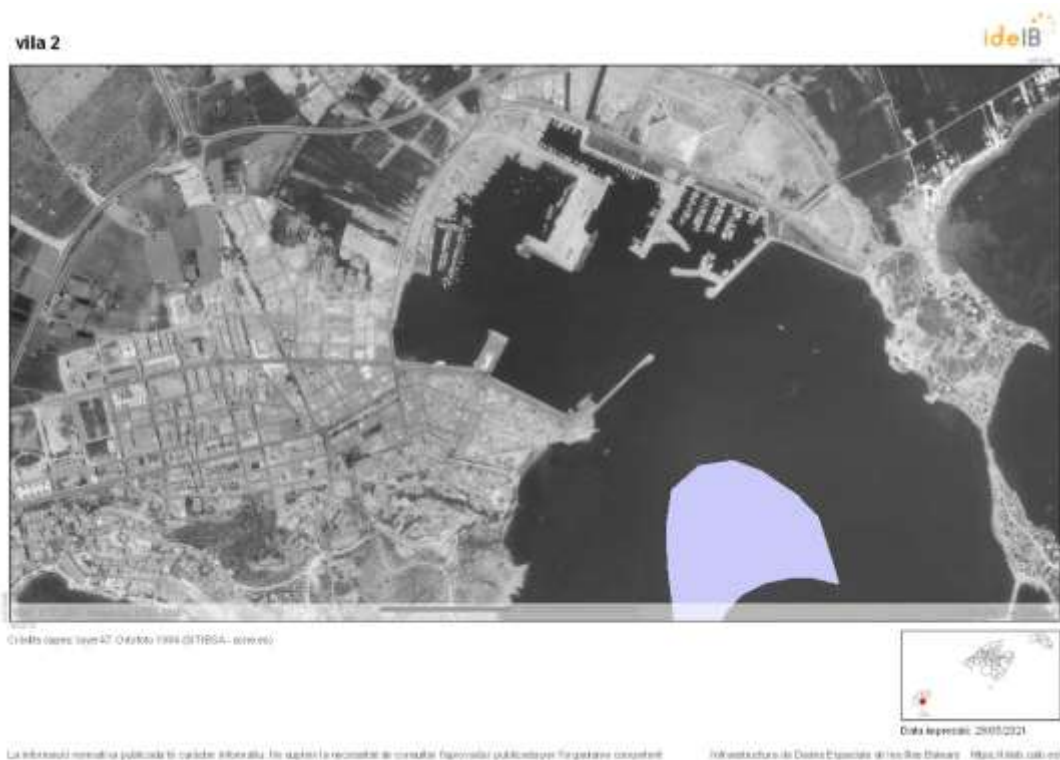
Annex V.

Ortofotografies de la costa de ciutat d'Eivissa. (1956 -1984) Font: IDEIB

Costa de ciutat d'Eivissa (1956)



Costa de ciutat d'Eivissa (1984)



Annex VI.

Ortofotografies de la costa de Santa Eulàlia. (1956 -1984) Font: IDEIB

Costa de Santa Eulàlia des Riu (1956)



Costa de Santa Eulàlia (1984)





Stella Maria

SANTIAGO MIRO BASCULA ENTRE LA MENTIRA Y LAS RUEDAS DE MOLINO (Y III)

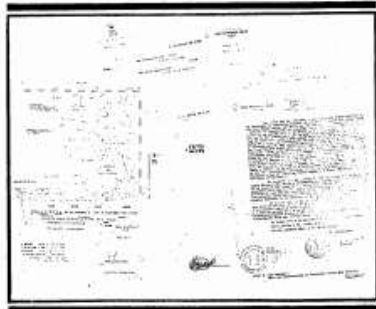
La verdad es que Santiago Miró desconoce tantas cosas que no comprendemos como se atreve a escribir un libro. En una burla hacia los lectores engañados ya en el prólogo con una cita bíblica. Van mal Santiago Miró y sus informadores.

En el asunto del vertedero de basuras de Cala Llonga sus tergiversaciones llegan a un límite asombroso. Lo que sucedió es que Prebetong Balears, S.A. compró los terrenos del vertedero en el Bosque de Na Pacha, y en la escritura consta claramente que la adquisición se hace libre de cargas, gravámenes, etcétera. Más tarde empieza la operación planta transformadora de basuras en compost, patrocinada por don Cosme Vidal Juan, en aquel entonces Delegado del Gobierno, y todos los Alcaldes moseraron su conformidad. Aún no se ha conseguido y la basura sigue vertiéndose, parcialmente, en los terrenos de Prebetong. Vemos así que Santiago Miró sigue contando monsergas y que no sabe por donde anda...

Su desconocimiento es supino cuando relata en la página 195 que "el 28 de octubre de 1975 es presentado a Torrens un presupuesto del profesor Alvaro de Diego Zambrano, relativo a la redacción del Plan General de Ordenación del municipio de San Antonio, así como el proyecto de Delimitación del Suelo Urbano". En realidad, lo que encargó el Ayuntamiento fue el Plan de Delimitación del Suelo Urbano porque la Ley del Suelo lo exigía. Pocos meses después averiguó el Ayuntamiento que el presupuesto global de Alvaro de Diego Zambrano era demasiado elevado. En consecuencia, un nuevo equipo redactor compuesto por el ingeniero Triay y el arquitecto Moyano (después de un concurso) se comprometen a realizar el Plan de Ordenación por la mitad del dinero que había pedido el equipo anterior. De todos modos, los trabajos del Plan de Delimitación se aprovecharon

en cuanto a información urbanística y cartografía aérea.

Pero hay más, don Santiago, Torrens rechazó las presiones de Antonio Torres Tur, Delegado del Gobierno, y de Carlos de Meer, ex Gobernador de Baleares, para que no se rescindiera el contrato con el equipo Alvaro de Diego-Serrano. De este modo, Torrens y el Consistorio salvaron mucho dinero al municipio. Sépalo, don Santiago Miró.



Pero el saqueo de "Mclirium tremens" lo sufrió Miró al afirmar que Torrens no ha hecho la "carrera de Maestro y que consiguió el título gracias a su otro título de Oficial del Ejército y al decreto de Francisco Franco, 20 de julio de 1942. Falso. Absolutamente falso. Torrens ingresó en la Escuela Normal de Barcelona, estudió dos cursos con currículos intensivos su verano, y obtuvo el título de Maestro porque era bachiller universitario. Además, hizo dos años de prácticas en el Colegio Nacional Calvo Sotelo de la Plaza España de Barcelona. Y aún le sobraba tiempo para estudiar derecho en la Universidad de la Ciudad Condal. Así, don Santiago, no se lo regalaron. Vamos ahora a "los otros puntos oscuros en la actuación



Edificio Tanit

de Torrens". Dice don Santiago "que ha habido abusos claros de licencias, como por ejemplo en la última planta del edificio Tanit. Ha habido licencias ilegales, como el almacén de más de 1.500 m². construido al lado del Castell des Puig sin proyecto, ni informe de la Comisión de Urbanismo. Obras, en fin, ilegales como la del edificio Faro en donde el Alcalde de Torrens tiene intereses en dos pisos. Ilegal es todo el com-

cierto. Hubo denuncia sobre esto a la Delegación del Ministerio de la Vivienda (4-5-72) y resultó que la denuncia era infundada. Yo le aseguro a don Santiago Miró que quedaría sorprendido, si es que tiene capacidad para ello, si supiera quien hizo la denuncia y que oscuros motivos económicos había. Yo le podría contar a don Santiago algo sobre comisiones que no se percibieron y entonces hubo denuncia. Pregunte, don Santiago, pregunte.

— ALMACEN DE 1500 M² JUNTO AL CASTELL DES PUG

Dice don Santiago Miró que hay licencia ilegal. Falso. Ni legal ni ilegal, pero al orden del Alcalde Torrens de paralizar las obras porque la licencia extendida era para construir cobertizos de pocos metros cuadrados. El 21 de abril de 1977, el Ayuntamiento comunicó al propietario que se acordaría la demolición de las obras ilegales y luego el Ministerio de la Vivienda tomó cartas en el asunto y, en este momento, hay un expediente sancionador en marcha. ¿Se enteró, don Santiago, el desinformador?

— EDIFICIO FARO

Cuenta don Santiago que este edificio, cerca del faro de Coves Blanques, es ilegal. Otra falsedad. Tiene licencia municipal extendida el 23 de enero de 1974. Recordemos que Torrens aún no era Alcalde. Sus intereses en dicho edificio son dos apartamentos, pagados con el dinero que obtiene del Magistru, representación de madera de olivo y de Agente de Seguros. Todo ello desde hace muchos años. ¿Acaso le molesta a don Santiago Miró que la gente trabaje, gane dinero y sepa invertir? Debe ser porque con el marxismo las cosas no suceden así. Pero lo grave, lo gravísimo de don Santiago Miró, es que sabemos a ciencia cierta que conoce el expediente del



Edificio Faro

Faro porque se lo dejaron en la Secretaría del Ayuntamiento. Por lo tanto, su mentira rosa lo increíble.

— PENTA CLUB DE LA MULTINACIONAL DE STELLA MARIS

Tampoco tiene nada que ver Torrens con el Penta Club. Es más, siendo Alcalde fue invitado a la inauguración oficial y no la aceptó porque sabía precisamente la clandestinidad de la urbanización. Lo cierto es que el 16-5-73 se pidió licencia para construir 37 chalets (Stella Maria) y el aparejador municipal informó con fecha 30-5-73 que lo solicitado ya estaba construido en su mayoría, y pidió que se paralizaran las obras porque aparte de todo contravenía lo estipulado en la Ley del Suelo al edificarse en suelo rústico.

El entonces Alcalde, don Alfonso Oya Simó, intentó varias veces paralizar las obras enviando a la Policía municipal. La multinacional no hizo caso y la Alcaldía denunció el caso al Gobernador de Baleares, Víctor Hellín Sol. No pasó nada. Pregunte pues don Santiago Miró al ex Gobernador y al ex Ministro Sánchez Bella.

— CALA GALERA

Hasta en eso miente don Santiago Miró. La urbanización se construyó bastantes años antes que Torrens fuera designado Alcalde. Y terminamos calificando con un CER0 al autor de "Caciquismo y corrupciones municipales en las Islas" en cuanto a información se refiere, y con MATRICULA DE HONOR por sus embustes, y desinformaciones vertidas sobre San Antonio. El libro es mal intencionado, erróneo y falso. Lo dicho, don Santiago Miró, sus "verdades" no harán libres a nadie. Pobre España si hubiera mucha gente escribiendo como usted.

Texto y fotos: NITO VERDERA

Annex VIII.

Fitxes arqueològiques d'autoria pròpia.



Fitxa arqueològica. Autoria pròpia.

NOM	AMNESIA
FITXA N°	1

DADES GENERALS	
Situació geogràfica	Municipi de Sant Antoni de Portmany. Ctra. Eivissa – Sant Antoni, Km 5. A 153 mts de la carretera. Sant Rafel de Sa Creu.
Accessibilitat	Fàcil. S'accedeix des de la carretera principal Eivissa-Sant Antoni.
Coordenades UTM	X 362046 Y 4312155
Estat de conservació	Reformat.
Estat geogràfic del terreny	Zona tradicional de camps de conreu i de secà amb zona industrial molt propera.

DADES DESCRIPTIVES	
Àrea m2	-

Tipus de construcció	Tradicional eivissenca i contemporània (1977).
Descripció arquitectònica	Casa pagesa original de finals del segle XVIII restaurada i ampliada en la part nord. El projecte arquitectònic d'adaptació a sala de festes es va centrar en l'obertura de portes i l'ampliació de corrals a zones de serveis. El porxo original de la casa pagesa s'utilitza com a element de distribució d'altres dependències. Els principals materials utilitzats són formigó, acer i ciment. La voluntat de respectar la casa original es present a tot el projecte. Destaca una terrassa al aire lliure i una altre anomenada "barbacoa", així com també la ubicació en el plànol d'un grup electrògens.
Tipologia	Discoteca.
Funcionalitat	Espectacles de música en directe i música de tocadiscs .
Cronologia	1977 (projecte de sala de festes) fins actualitat.

CONTINGUT GRAFIC



Fig. 1: Ortofotografia de 1989 amb ubicació de la discoteca Amnesia. Font: autoria pròpia.



Fig. 2: Part del mur posterior original de la casa pagesa. Font: autoria pròpia (2021).



Fig. 3: Entrada principal de la discoteca Amnesia que imita a un porxet tradicional eivissenc. Font: autoria pròpia(2021)



Fig. 4: Terrassa i façana d'Amnesia. Principis dels anys 80. Font: www.amnesia.com



Fig. 5: Terrassa oberta. Anys. 80. Font: https://twitter.com/Amnesia_Ibiza/status/712551591019159553/photo/1

Fitxa arqueològica. Autoria pròpia.

NOM	Ku
FITXA N°	2

DADES GENERALS	
Situació geogràfica	Urbanització Sant Rafel, s/n. Municipi de Sant Antoni de Portmany.
Accessibilitat	Bona. Pròxim a la carretera principal Eivissa Sant Antoni.
Coordenades UTM	X: 362073, Y: 4313305
Estat de conservació	Alguns elements reformats però es conserva bona part de l'estructura.
Estat geogràfic del terreny	Zona urbanitzada de Sant Rafel de sa Creu, a uns 1.000 metres del nucli urbà del poble.

DADES DESCRIPTIVES	
Àrea m2	-
Tipus de construcció	Tradicional eivissenca i contemporània

<p>Descripció arquitectònica</p>	<p>La principal entrada a la discoteca és la casa pagesa de Can Parent. La discoteca compta amb un escenari i enfront una piscina. Degut a la llei de contaminació acústica es va tancar però inicialment estava descoberta. Destaca la construcció amb estructures metàl·liques que donen forma a bona part de la construcció en forma d'arc i cúpula. S'observen diferents estàncies i dependències, així com distints nivells. Al estar obert anteriorment, el local tenia una panoràmica completa cap a la ciutat d'Eivissa. Actualment s'ha remodelat i té una capacitat de 10.000 persones, sent una de les discoteques més grans del món.</p>
<p>Tipologia</p>	<p>Discoteca</p>
<p>Funcionalitat</p>	<p>Espectacles de música en directe i música de tocadiscs .</p>
<p>Cronologia</p>	<p>1978- 2021. Canvi de nom a Privilege.</p>

CONTINGUT GRAFIC



Fig. 1: Vista des de l'escenari. S'observa la gran estructura de ferro que configura el sostre. Font: autoria pròpia (2021).



Fig. 2: Vista cap a l'escenari actual. Al terra, coberta amb parquet negre, s'observa la piscina. Font: autoria pròpia (2021).



Fig. 3: Estructura de ferro al sostre que s'obre al cel. Font: autoria pròpia (2021).

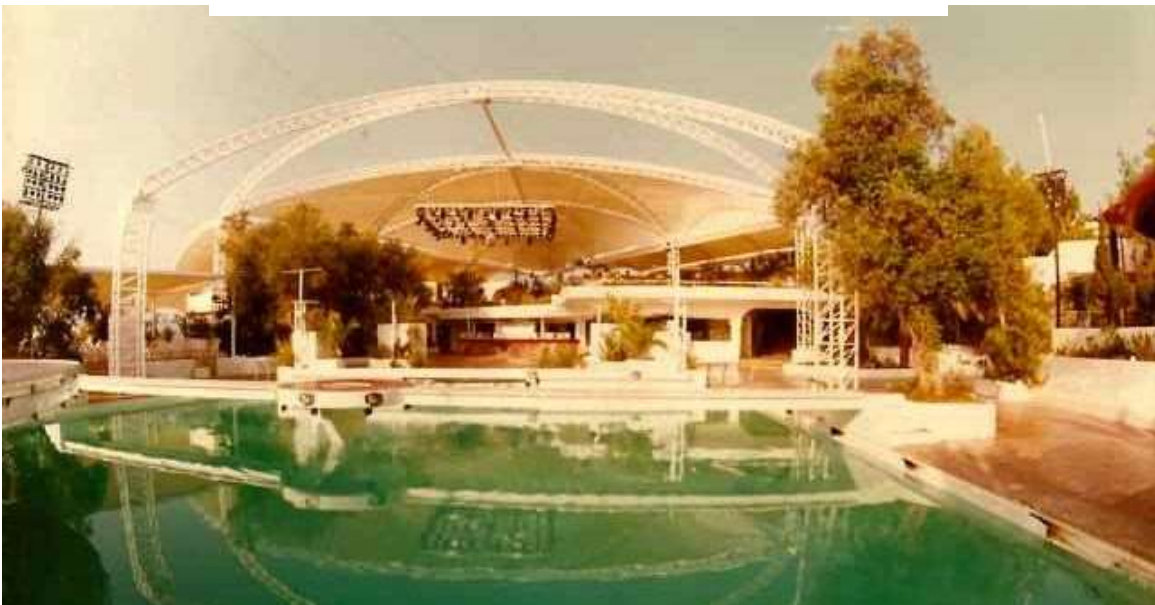


Fig. 4: Vista de l'escenari i la piscina. Font: <https://www.facebook.com/KUIBIZA/>



Fig. 5: Vista actual de la piscina original conservada i coberta amb parquet negre. Font: autoria pròpia (2021).



Fig. 6: Vista de l'escenari i la piscina actualment. Font: <https://gawaya.com/party-at-privilege-the-biggest-club-in-the-world/>

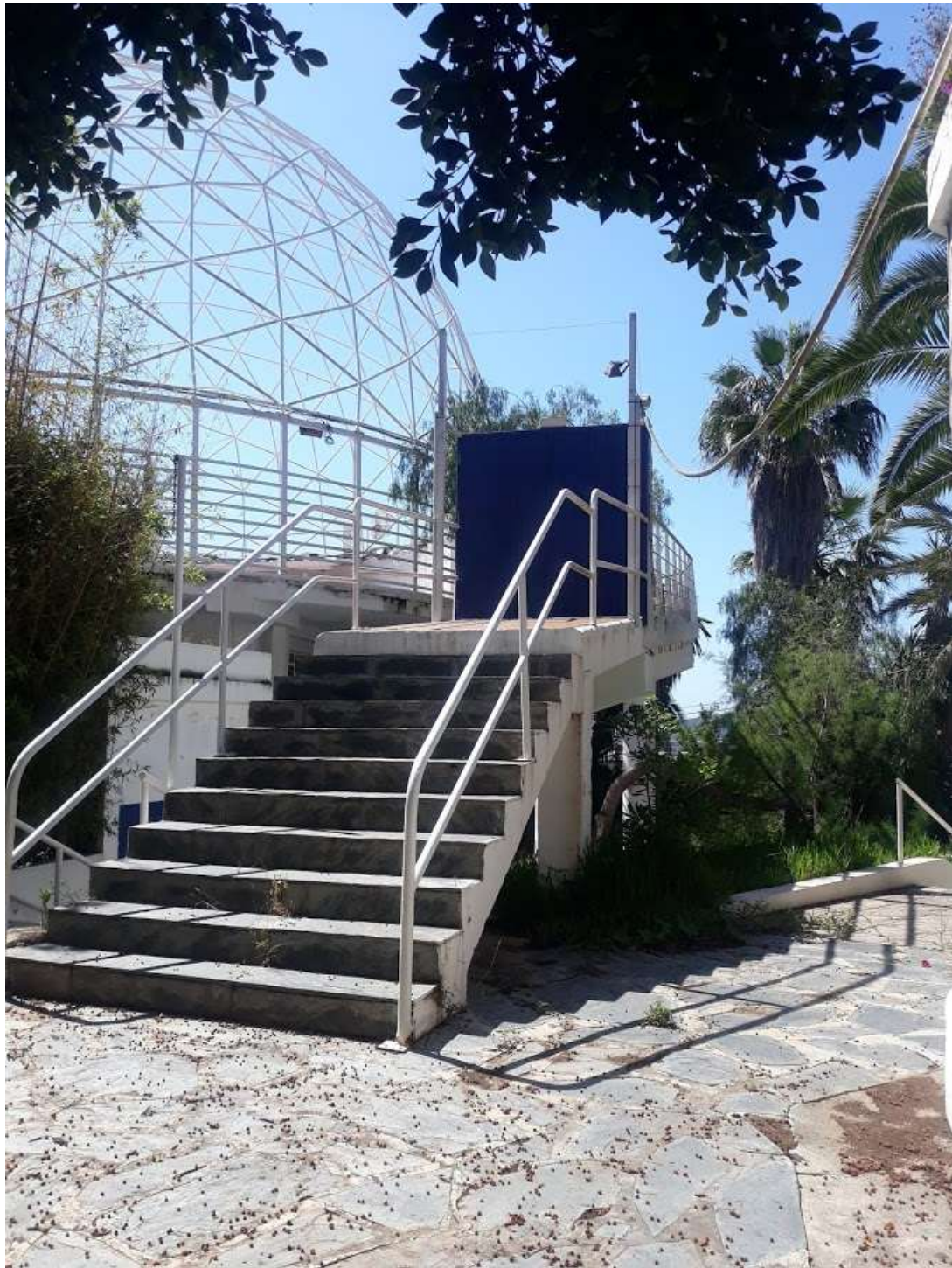


Fig. 7: Vista actual de l'entrada a la terrassa exterior del Privilege. Font: autoria pròpia (2021).



Fig. 8: Vista exterior de la discoteca KU. Font: <http://www.vistaclubibiza.com/CLUB/HISTORY>



Fig. 9: Part de la terrassa que es trobava al aire lliure durant la discoteca Ku. Font: autoria pròpia (2021).

Fitxa arqueològica. Autoria pròpia.

NOM	Las Dalias
FITXA N°	3

DADES GENERALS	
Situació geogràfica	Carretera de Sant Carles, km. 12. Municipi de Santa Eulalia des Rius.
Accessibilitat	Bona. Directament des de la carretera.
Coordenades UTM	X: 375206, Y: 43210354
Estat de conservació	Bo
Estat geogràfic del terreny	Zona rural tradicional de cultius de secà. Destaca el seu paisatge natural de muntanya.

DADES DESCRIPTIVES	
Àrea m2	-
Material	Pedra seca provinent de s'Argentera i Puig Ferrer, argamassa, material d'origen vegetal com fusta de savina i posteriorment blocs de ciment i formigó entre altres.

Tècnica constructiva	Construcció contemporània d'estil tradicional amb ampliació.
Descripció arquitectònica	Construcció del bar feta amb la pedra seca i argamassa, i segurament encalat, típic de l'arquitectura eivissenca. Consta d'un porxo i de una sala interior on si realitzaven banquets. Amb els anys s'ha anat ampliant amb obra de blocs de ciment i formigó. Compta d'un gran jardí on actualment s'hi realitzen els mercadets.
Tipologia	Sala de festes, bar i restaurant.
Funcionalitat	Sala de concerts, de ball, de cine, espectacles, banquets, bar, restaurant.
Cronologia	1954-actualitat.

CONTINGUT GRAFIC



Fig. 1: Vista de la façana als anys 50/60. Font: lasdalias.es



Fig. 2: Interior del bar. Font: lasdalias.es



Fig. 3: Façana actual de Las Dalias. Font: autoria pròpia (2021).



Fig. 4: Vista actual del mur exterior original del bar fet amb pedra als anys 50. Font: autoria pròpia. (2021)



Fig. 5: Fotografia de detall de la paret original feta amb pedra als anys 50. Font: autoria pròpia. (2021).



Creditos copric: layer73, Octubre 2018-2019 (GITIBGA - sime.es)



Data impressió: 22/05/2021

La informació normal es publicada té caràcter informatiu. Hi sapèieu la necessitat de consultar l'aprovació i publicació per l'organisme competent.

Infraestructura de Dades Espacials de les Illes Balears. [Http://ideib.caib.es/](http://ideib.caib.es/)

Fig. 6: Ortofotografia 2018/2019. S'observa l'edifici principal on es trobava el bar-restaurant i sala de festes,, els patis circumdants on actualment es celebra el mercadet hippy i aparcaments. Font: <https://ideib.caib.es/>

Fitxa arqueològica. Autoria pròpia.

NOM	Pacha
FITXA N°	4

DADES GENERALS	
Situació geogràfica	Camí de Sa Vorera, S/N, municipi de Sant Antoni de Portmany.
Accessibilitat	Bona. S'accedeix per un camí.
Coordenades UTM	X: 365040, Y: 4308884
Estat de conservació	Bo, reformat i en ús.
Estat geogràfic del terreny	Antigament es situava a una zona rural, actualment es troba dins una zona urbana prop del port d'Eivissa.

DADES DESCRIPTIVES	
Àrea m2	-
Material	Pedra, fusta, estructures d'acer i ferro, ciment, formigó, blocs de ciment, etc.
Tècnica constructiva	Construcció contemporània d'estil tradicional amb ampliació i reformes posteriors.
Descripció	La primera construcció de Ricard Urgell, el fundador, imita a l'estil

arquitectònica	d'una casa pagesa tradicional, amb parets gruixudes, de baixa altura i un porxo principal, tota pintada de blanc. Els elements com l'estructura en forma mur de gran amplada al costat de la porta principal que dona cabuda a una escala o la forma de les finestres, són els elements més diferents en quant a la casa pagesa tradicional. A l'entrar ens trobem amb una peita sala rebedor i dos o tres sales per a música o concerts. Es tracta d'una arquitectura senzilla que crida més l'atenció per la seva personalitat temàtica i estil una mica hippy.
Tipologia	Discoteca
Funcionalitat	Sala de concerts, musica de discjòquei.
Cronologia	1973 – actualitat.

CONTINGUT GRAFIC



Fig. 1: Vista de la casa que fa construir Ricard Urgell. Font: https://www.huffingtonpost.es/2016/07/23/pacha-ibiza-discoteca_n_11015668.html



Fig. 2: Vista de la façana decorada per a els festes dels anys 70. Font:

<https://www.lavanguardia.com/gente/20190718/463530240749/ricardo-urgell-pacha.html>



Fig. 3: Façana principal actual de Pacha. Al fons, la casa d'estil tradicional eivissenc. Font: autoria pròpia (2021).



Crédits capes: layer73 - Ortofoto 2018-2019 (SITIBSA - sone.es)



Data impresa: 22.05/2021

La informació nometiva publicada té caràcter informatiu. No supleix la necessitat de consultar l'opinió del publicador per fer-ne ús i responsabilitat.

Infraestructura de Dades Espacials de les Illes Balears - <https://ideib.caib.es/>

Fig. 4: Ortofotografia 2018/2019 on es troba marcada la primera construcció original de la discoteca i tot el seu creixement a dia d'avui. Font: <https://ideib.caib.es/visor/>

Fitxa arqueològica. Autoria pròpia.

NOM	Festival Club
FITXA N°	6

DADES GENERALS	
Situació geogràfica	Diseminat Can Puvillet, municipi de Sant Josep de sa Talaia.
Accessibilitat	Mitja. Es tracta d'un camí que s'allunya de la carretera.
Coordenades UTM	X: 353040, Y: 4310541
Estat de conservació	En ruïnes, abandonat.
Estat geogràfic del terreny	Situat a una zona de muntanya

DADES DESCRIPTIVES	
Àrea m2	10.000 m2
Material	Formigó, blocs de ciment, maó, etc.
Tècnica constructiva	Contemporània
Descripció	espai d'oci de grans dimensions i enfocat plenament al turisme que unia el concepte d'una sala de festes amb un amfiteatre que servia

arquitectònica	<p>tant per espectacles, per plaça de braus o pista de ball. Comptava també amb un restaurant, un bar, terrasses, camerinos, corrals, garatges, oficines etc. A la part superior del Festival Park trobem la zona de bar, restaurant, camerinos i oficines. A la part mitja una ampla terrassa amb graderies, i a baix de tot l'amfiteatre. Tota la estructura està construït amb blocs de formigó i ciment.</p>
Tipologia	Sala de festes, plaça de braus, bar, restaurant, etc.
Funcionalitat	Concerts, espectacles, diversió amb animals.
Cronologia	1972 – 1974/1975

CONTINGUT GRAFIC



Credit fotogràfic: Iber 43 - Ortofoto 2018, 2019 - IDEIBSA - Iber 43



Data d'actualització: 21/05/2021

La informació continguda en aquesta publicació té caràcter informatiu. No suplica la necessitat de consultar l'aprovació publicada pel l'organisme competent.

Infraestructura de Dades Espacials de les Illes Balears - <https://ideib.caib.es/>

Fig. 1: Ortofotografia 2018/2019. S'observa la part superior allargada, la part mitja on es troben les graderies, a baix de tot, s'intueix l'estructura redona de l'amfiteatre o plaça de braus. Font: <https://ideib.caib.es/visor/>



Fig. 2: Entrada principal de la sala de festes Festival Club. Font: autoria pròpia (2021)..



Fig. 3: Vista terrasses de la sala de festes. Font: autoria pròpia.(2021).



Fig. 4: Vista de l'amfiteatre. Font: autoria pròpia (2021).

Fitxa arqueològica. Autoria pròpia.

NOM	7
FITXA N°	Es Paradís Terrenal

DADES GENERALS	
Situació geogràfica	Carrer Salvador Espriu, 2, municipi de Sant Antoni de Portmany.
Accessibilitat	Bona, directament des de la carretera.
Coordenades UTM	X: 353430, Y: 4315768
Estat de conservació	Bo. Petites reformes des del seu estat original.
Estat geogràfic del terreny	Zona costera. Enfront trobem la platja de s'Arenal i la discoteca es troba dins el nucli urbà.

DADES DESCRIPTIVES	
Àrea m2	-
Material	Lloses de formigó, formigó armat, ciment, morter i maó, entre altres.
Tècnica constructiva	Contemporània.
Descripció arquitectònica	Anteriorment era La Cabaña, que ja comptava amb una ampla zona enjardinada rodejada d'una tanca alta, terrasses i pista de ball

	<p>a l'aire lliure. La part enjardinada es transformà fonamentalment en unes terrasses laberíntiques i escalonades que donen altura des de la pista de ball cap a l'exterior. Les terrasses tenen formes irregulars i corbes i estan construïdes principalment amb lloses de formigó suportades per pilars circulars que donen distintes altures i irregularitats, així com espais tancats.</p> <p>Tots els espais consten amb bancs d'obra .</p> <p>La pista principal està rodejada per una graderia circular, i la secundària, més elevada, es troba rodejada per unes columnes que suporten un tendal.</p> <p>Les obres de transformació del local també van servir per a realitzar tota la instal·lació elèctrica per tenir llum a tot el local.</p> <p>El material principalment utilitzat és formigó armat, ciment, morter o maó.</p>
Tipologia	Discoteca.
Funcionalitat	Concerts i música de discjòquei.
Cronologia	1976- actualitat.

CONTINGUT GRAFIC



Fig. 1: Vista actual lateral exterior de la discoteca Es Paradís Terrenal. Font: autoria pròpia (2021).



Fig. 2: Entrada principal de la discoteca, que es conserva quasi intacta des dels anys 70. Font: autoria pròpia (2021).



*Fig. 3: Zona d'entrada de la discoteca.
Font: autoria pròpia (2021).*



*Fig. 4: Columnes d'estil corinti
de l'entrada principal. Font:
autoria pròpia (2021).*



Fig. 5: Part de la façana principal de la discoteca. Imitació a efecte òptic d'una casa pagesa tradicional amb un cel d'inspiració espacial. Font: autoria pròpia (2021).



Fig. 6 i 7: Portes d'estil pagès, probablement extreptes de corrals de cases pageses tradicionals. Font: autoria pròpia (2021).



Fig. 8: Vista aèria de la discoteca als anys 70. A la façana sud es troba l'entrada principal. Font: <https://www.ibizaisla.es/blog/inicios-discotecas-ibicencas>.



Fig. 9: Vista de la pista de ball, anys 70. Font: <http://ibizaglobal.tv/old-ibiza-70s-glamorous-period/>



Fig. 10: Vista de la pista de ball finals de la dècada dels 2020. Font:

https://www.lespanol.com/reportajes/20200815/desastre-ibiza-privilege-discoteca-grande-mundo-clientes/512949834_0.html

Fitxa arqueològica. Autoria pròpia.

NOM	Hotel Pikes
FITXA N°	8

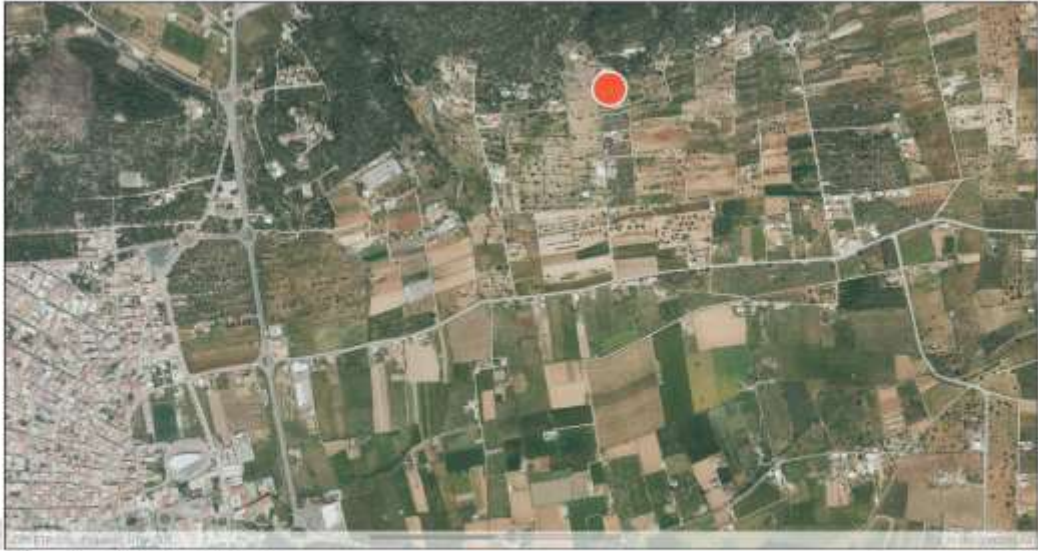
DADES GENERALS	
Situació geogràfica	Camí de Sa Vorera, S/N, 07820 Sant Antoni de Portmany, Illes Balears.
Accessibilitat	Bona. Pròxim al nucli urbà de Sant Antoni.
Coordenades UTM	X: 354507 , Y: 4317113
Estat de conservació	Alguns elements reformats però es conserva bona part de l'estructura dels anys 70.
Estat geogràfic del terreny	Zona tradicional de camps de cultiu, la finca original de la casa segueix sent de la família de Can Pep Toniet i es dediquen a l'explotació agrícola.

DADES DESCRIPTIVES	
Àrea m2	652,47 m2
Tipus de construcció	Tradicional eivissenca i contemporània

<p>Descripció arquitectònica</p>	<p>L'hotel té una estètica de casa pagesa rústica i combina distintes estructures i altures de terrasses, porxets, etc. La casa pagesa original es va anar reformant i ampliant a finals de la dècada dels anys 70. Als anys 80 el Pikes era un punt de referència de l'oci nocturn a Eivissa i hi assistien les principals celebritats de l'època.</p> <p>Es conserva la casa pagesa original de Can Pep Toniet integrada en el complex de l'hotel, unificant l'estil arquitectònic. Destaquen les zones enjardinades i l'ús de bigues de savina en els sostres.</p> <p>La zona de la piscina funciona com a nucli distribuïdor de l'hotel i és la principal zona d'oci. Tot i estar en sòl rústic l'hotel funciona en part com a discoteca i sala de concerts.</p>
<p>Tipologia</p>	<p>Hotel / Discoteca</p>
<p>Funcionalitat</p>	<p>Espectacles de música en directe i música de tocadiscs .</p>
<p>Cronologia</p>	<p>1978- 2021.</p>

CONTINGUT GRAFIC

Mapa Ubicació Hotel Pikes



Crèdits copir: BayerIR, OribiMo, 2014-2019 (SIT)BISA - copir: no



Data registre: 07/06/2021

La informació normativa publicada té caràcter informatiu. No s'aplica la necessitat de consultar l'aprovació publicada per l'organisme competent.

Infraestructura de Dades Espacials de les Illes Balears <https://ideib.caib.es/>

Fig. 1: Mapa d'ubicació de l'Hotel Pikes. Font: autoria pròpia.

Mapa Hotel Pikes



Crèdits copir: BayerIR, OribiMo, 2014-2019 (SIT)BISA - copir: no



Data registre: 07/06/2021

La informació normativa publicada té caràcter informatiu. No s'aplica la necessitat de consultar l'aprovació publicada per l'organisme competent.

Infraestructura de Dades Espacials de les Illes Balears <https://ideib.caib.es/>

Fig. 2: En vermell la ubicació aproximada de la casa pagesa original 'Can Pep Toniet'. Font: autoria pròpia (2021).



Fig. 3: Entrada principal de l'Hotel Pikes. Font: autoria pròpia (2021).



Fig. 4: Entrada enjardinada a la recepció de l'hotel. Font: autoria pròpia (2021).



Fig. 5: Casa original pagesa 'Can Pep Toniet'. Font: autoria pròpia (2021)

Fitxa arqueològica. Autoria pròpia.

NOM	Stella Maris Country Club
FITXA N°	9

DADES GENERALS	
Situació geogràfica	Ctra. Cap Negret 16, 07820 Sant Antoni de Portmany.
Accessibilitat	Bona. Pròxim al nucli urbà de Sant Antoni.
Coordenades UTM	X: 352258, Y: 4317717
Estat de conservació	Es conserva l'arquitectura dels anys 70 íntegrament.
Estat geogràfic del terreny	Zona costera, molt pròxim a les platges de Cala Gració i Cala Gracioneta i pròxima també a zones de cultiu. L'actual hotel, abans club, es situa de forma disseminada per la muntanya amb vistes a la costa.

DADES DESCRIPTIVES	
Àrea m2	-
Tipus de construcció	Contemporània d'estil mediterrani.

Descripció arquitectònica	<p>Conjunt de construccions d'estil mediterrani, en color blanc i construïts a base de blocs de ciment i formigó. Hi ha estructures comunitàries amb una fisonomia diferenciada dels xalets, sent de forma generalment rectangular, mentre que els xalets es caracteritzen per una forma circular poc freqüent. També trobem zones esportives al aire lliure, principalment pistes de tennis, etc.</p> <p>Tot i que és difícil calcular el nombre de xalets, tan sols la zona B compta amb 46, que es distribueixen al llarg de la muntanya amb vistes a la costa de Sant Antoni i zones de muntanya. L'estètica de totes les estructures segueix formes arquejades, força de moda durant aquestes dècades.</p>
Tipologia	Club / Sala de festes als anys 70.
Funcionalitat	Zona residencial amb zona comunitària on es realitzen espectacles de música en directe, esports i altres formes d'entreteniment.
Cronologia	1978- 2021.

CONTINGUT GRAFIC



Fig. 1: Mapa d'ubicació del Stella Maris country Club, a Sant Antoni. Font: autoria pròpia (2021).



Fig. 2: Ortofotografia amb indicació de diferents espais. Font: autoria pròpia.



Fig. 3: Entrada a la recepció de Stella Maris. Font: autoria pròpia (2021).



Fig. 4: Mapa de la Zona B del Stella Maris. Les figures amb B són xalets, s'observen en negre les zones comunitàries i les zones de pistes d'esport. Font: panell informatiu al Stella Maris. Autoria pròpia..



Fig. 5: Xalets de l'Stella Maris. Font: autoria pròpia (2021)



Fig. 6: Vistes desde l'Stella Maris. Font: autoria pròpia (2021).

Annex IX.

Entrevista completa a Juan Marí Juan publicada a la Revista Las Dalias Magazine - 60 aniversario (2014).

¿Qué recuerdos conserva de su niñez en Sant Carles?

Cuando era pequeño vivía en la casa familiar, llamada Can Besora. Éramos tres hermanos. Mis padres murieron y quedamos los tres niños con los abuelos. Eran tiempos difíciles. Por la mañana, uno de nosotros iba a la escuela mientras los demás se tenían que encargar de guardar el rebaño de ovejas. Hay que tener en cuenta que en aquella época no todas las familias podían permitirse el lujo de mandar a sus niños a la escuela. De hecho, lo más normal era que los pequeños se ocuparan de las ovejas. Crecimos de este modo. Hoy en día, todo el mundo sabe leer y escribir, pero en aquel tiempo, el que sabía escribir una carta ya sabía mucho.

Se habla mucho de la miseria de aquellos años y de la gran cantidad de gente que se veía obligada a emigrar al extranjero para subsistir...

No en todas las casas había un pan para comer. No había tanta comida como ahora. Por Navidad se mataba un animal y se comía carne, desde luego, pero durante el resto del año se iba tirando de la olla de judías, de garbanzos, o lo que hubiera... Por supuesto que había emigración. La gente, por ejemplo, se iba a Argel... Recuerdo un caso concreto de una familia entera que se fue en una barquita hacia Argel. Eran los de Can Toni de sa Mina. ¡Uf! Si no fuera porque pasó un barco y los vio, allí en alta mar, no sé qué habría pasado; bueno, se habrían ahogado, seguro. Se marcharon de aquí porque se morían de hambre, Les salvó ese barco que pasaba. Partieron de Cala Pada y ¡todo derecho para abajo, hacia Argel! Era algo muy triste. Iban dos o tres niños, con su padre y su madre. Niños pequeños que iban a la escuela. Figúrese. Mucha gente se iba de la isla.

Es famosa la violencia que había en Ibiza en aquella época, con constantes muertes por cuchilladas. ¿Conoció ese ambiente?

¡A mi me lo dirá! Casi todos los jóvenes llevaban un cuchillo en el cinto, normalmente a un lado, oculto por la ropa. De hecho, cuando la Guardia Civil nos registraba, lo primero era palparnos a los lados de la cintura. Una vez me cachearon, pero no me lo encontraron porque lo llevaba justo delante. Muchas de las peleas con cuchillos se producían a la salida de misa,

cuando todos los jóvenes querían ser el primero en hablar con las muchachas que salían de la iglesia. Salía una chica de misa, acompañada de su madre, y ya había uno que se ponía a su lado para cortejarla. Pero siempre había cuatro o cinco más por ahí que querían lo mismo. Se producían entonces situaciones de puro salvajismo. Yo he visto como un joven iba a esperar a la salida de la iglesia, y cuando salía una muchacha y se ponía a hablar con ella, iba otro por la espalda y le clavaba el cuchillo. Yo era un chaval y lo he visto. No había nadie que no llevara cuchillo en el cinto. A mí una vez me pillaron con una pistola y me tuvieron una semana en prisión. Era un *cutxurrillo* (uno de los dos tipos de pistola de Ibiza rural), que aún conservo. Pero si tenías un conocido en la Guardia Civil, te soltaban enseguida.

La forma de cortejar (festejar) a las chicas entonces estaba rodeada de rituales y costumbres ancestrales. ¿Cómo se iba a ligar?

Decíamos: “ ¿Vamos a festejar hoy?”. ”Sí. ¿A dónde?”. “A tal sitio”. Íbamos a una casa determinada, y si la joven ya estaba ocupada hablando con un muchacho, íbamos a otro sitio. Nos teníamos que ir, porque el primero que llegaba a una casa pasaba allí la tarde y parte de la noche. La joven estaba obligada a estar en la puerta y atender al primero que llegaba. A veces, la chica invitaba directamente a un joven para que fuera a su casa, pero entonces era cuando surgían los problemas. Ella tenía que esconderse, porque eso no estaba aceptado. Había casos así. Lo normal era que la madre presenciara el *festeig* para que no se tocaran ni hubiera nada raro. Aunque, lógicamente, cuando se levantaba todos intentábamos pillar algo... Otro día diferente, la joven si podía atender a otro pretendiente. Pero si se prometía, ya solo podía estar con el prometido. Cuando la relación acababa en matrimonio, pero al cabo de unos pocos años no se entendían, la relación no iba bien, el hombre dejaba a la mujer, y esa joven estaba ya entonces mal vista para siempre. Era otra mentalidad.

La Guerra Civil debió ser un momento trágico...

Recuerdo que estábamos en la casa antigua, Can Besora, los tres hermanos y nuestra madre. Cuando entraron los rojos (los soldados republicanos) por la costa de Pou des Lleó, uno al que llamaban en Garrapinyada los recibió. Estaban en Ca na Bet, y desde Can Besora oíamos carcajadas que soltaban todos juntos. Luego fueron a la iglesia de Sant Carles y oímos los tiros que mataron al cura y a su padre cuando se resistían a ser apresados. Llevaron sus cuerpos al cementerio, les echaron un poco de tierra por encima y así los enterraron. Luego los rojos continuaron en dirección a Santa Eulària, pero los nacionales les esperaban junto a la carretera, a la altura de s'Argentera, en las minas. Hubo un tiroteo allí entre los dos bandos. En esos días,

mi suegro, que era militar, para escapar de los rojos y evitar que le mataran, se metió en una barca y se marchó a Argel. Allí estuvo un tiempo y luego regresó.

¿Cómo empezó Las Dalias?

En el año 1954, compré un solarcito de 2.000 metros cuadrados por el que pagué 2.000 duros (60 euros), que me prestó Joan d'en Morna. Desde luego, eso entonces era mucho más dinero de lo que sería hoy. Fue en ese pequeño solar donde construí el bar. Más tarde, compré otro trozo más de terreno. Pero el asunto está en que, para empezar, entonces no se podía hacer baile, baile agarrado, se entiende. No estaba permitido. Pero como el suegro estaba un poco enchufado en el Ayuntamiento, acabamos haciendo bailes y, además, cobrábamos alguna entrada. Ya digo que pagué 2.000 duros. Entonces era mucho dinero. Si ibas a la Caja de pensiones con dos fianzas te daban un pequeño crédito. Pero en esa época hablar de 1.000 duros (30 euros). ¡madre mía! En el solar no había nada: un algarrobo grande y una pared. No había nada de nada. La piedra para construir el bar la traje del Puig de s'Argentera. Y a carretadas, con un carro de *calaix*, la traíamos para acá. Hay que tener en cuenta que entonces no había bloques de hormigón ni cemento. Un día que estábamos trabajando en la construcción, no sé qué me pasó, pero se ve que me di un golpe y me desmayé, y el caballo me lamió hasta que me desperté.

¿Cómo fueron aquellos primeros años del negocio?

Recuerdo el primer día, cuando abrimos el bar. Gané 600 duros (18 euros). Detrás del mostrador teníamos colocada una hilera de garrafas llenas de diferentes licores. Y preguntábamos al cliente: “¿Qué quieres: licor corriente o de marca?” De marca era la botella y corriente era de garrafa. Anís, refrescos... Todo lo teníamos de garrafa.

No tendrían luz eléctrica...

No había luz en Sant Carles. Se usaban grupos de gasolina. Primero empezamos con un motorcillo de gasolina para tener luz el rato que duraba la fiesta. Luego, cuando el negocio fue creciendo, pusimos motores con un grupo de baterías. Para las bebidas frescas y demás, también. Pero antes de eso yo iba con la bicicleta a Vila y traía una barra de hielo que compraba en Can Rayus dentro de un saco. Y cuando llegaba aquí no creas que se hubiera derretido mucho. Luego la rompíamos en un cajón, que llamábamos nevera, pero que era un cajón. Luego ya construí una cisterna.

De modo que el baile moderno estaba prohibido...

Bueno, pero el baile empezó el primer día que abrimos el bar, gracias al enchufe que teníamos en el Ayuntamiento. En aquel tiempo, el cura párroco enviaba a la Guardia Civil allí donde tuviera conocimiento de que se hacían bailes. Pero en nuestro caso, el local ya abrió legalizado por el Ayuntamiento como sala de fiestas. En la escritura ya se puso como ‘‘Bar y Sala de Fiestas’’. Entonces, con esta denominación, solo había en la isla el bar Ses Guitarres, en Sant Antoni, y el Mar Blau, en Vila, concretamente en Puig des Molins. En Santa Eulària, allí donde primero se hicieron los bailes fue donde ahora está el Hotel La Cala u en Ses Parres, según creo. Pocos sitios más. De todos modos, a los curas no les hacía gracia. Explicaré lo que pasó una vez. Se hacía la *salpassa* (tradición consistente en que el sacerdote visitaba las casas del entorno para bendecirlas, y en cada casa recibía obsequios en forma de alimentos o productos de la tierra). Primero el cura fue a visitar Can Besora. Y dijeron que luego iría a Las Dalías, y todos los chavales estaban esperándole ahí. Los días en que había *salpassa* se preparaban algunas *orelletes* (dulce tradicional de la isla), alguna copa de moscatel y un cesto con huevos para el cura. Una casa le saba unos cuantos huevos, otra casa le saba otra cosa... Nosotros estábamos en la puerta esperando al sacerdote, y allí estaba también el plato con *orelletes*, sobre la mesa, esperándole. Pero el cura no quiso entrar. Solo porque allí se hacían bailes. Se fue a otra casa. No entró por esto.

Pero aquí también se celebraban banquetes de bodas...

Si. Aquí se celebraban banquetes de bodas. Pero el cura tampoco entraba. Algunos años mas tarde se acostumbró a participar en la comida de las bodas, dentro de la sala. Pero le costó. Pasaron años antes de que asistiera a banquetes de bodas, tal vez cuatro o cinco. Las bodas, desde luego, no eran como ahora. La pareja que se casaba era la que traía la carne. Se mataban animales, gallos y material del bueno. Ellos mismos lo troceaban, lo cocían y lo servían en la sala. Aún hay fotos, con las mesas en la sala. Luego se hacia el arroz, que era arroz en olla, no en paella como ahora. No es que fuera muy caldoso, pero si algo. Y se servían platos grandes. En cada plato comían tres o cuatro personas. ¡Eran unos arroces buenísimos! Recuerdo otra anécdota relacionada con el cura. Pasaba películas de cine en la iglesia. Y una vez se apagó la luz del cine. Estaba lleno de gente, esperando que volviera la luz. Nosotros, chavales, también esperando. El cura, enfadado, manejaba el transformador y no paraba de gritar: ‘‘¡Si hay Dios, esto se pondrá en marcha!’’ Pero no se puso en marcha. Luego íbamos diciendo todo el rato entre nosotros. ‘‘¡Caray! Se ve que hoy no había Dios’’.

La sociedad ibicenca era bastante violenta a principios del siglo XX. Pero parece que incluso más tarde seguía habiendo peleas...

¡Claro que las había, arredú!... Ahora intento recordar quienes eran lo que se pelearon una vez... ¡Ah, sí!: ¡Rotablanca contra Xicu, que se tiró por la ventana! Fue una noche que se originó una pelea en la sala de Las Dalias. Eran tres los que atacaban a Xicu, con un cuchillo cada uno, pero él se defendió a patadas y puñetazos. Con cada trompazo tiraba a uno y lo dejaba patas arriba. En un momento determinado, pude coger a Xicu y le encerré en un cuarto, pero se me escapó por una ventana y volvió en busca de Rotablanca. Volvió a pelear con él, y desde luego lo habría matado. Luego vino la Guardia Civil y se hizo cargo de Xicu. Ya digo: eran tres, con un cuchillo cada uno, y solo lograron hacerle un pequeño rasguño. Cuando vino la Guardia Civil, Xicu les dijo con toda tranquilidad: ‘Aquí no ha pasado nada. Solo les pido que allí donde antes me ha encerrado Joan me encerréis ahora a mí con ellos tres también dentro. Cuando haya acabado con ellos, ya os avisaré’ - Esto era a principios de los años 60.

¿Cuándo empezó a ser frecuentado el local por parte de turismo extranjero?

Empezó con Viajes Ibiza, una agencia de viajes fundada por otro vecino de Sant Carles. Traían autobuses con 300 o 400 personas. Y yo ya traía grupos musicales desde Barcelona o Granada. También traje al mejor grupo que ha tocado aquí: Los Diana. Cobrábamos una entrada que era una miseria. A los clientes les dábamos ensalada, pollo, ensalada de fruta, y desde luego, fiesta toda la noche. Luego a las 3 o 4 de la madrugada iban a otro sitio. Y al día siguiente, más. Al mismo tiempo que empezó el tema turístico, ya montamos una barbacoa. Venían muchos ingleses con Viajes Ibiza. Pero luego, esta agencia se llevó a los turistas a Santa Gertrudis y se terminó la barbacoa de Las Dalias.

¿Cómo empezó el mercadillo hippy?

Esto se debió a una mujer, Helga Watson-Todd, que tenía una galería de arte, ‘El Mensajero’, en Santa Eulària. Fue a ella quien se le ocurrió montar el mercadillo hippy en el jardín de las Dalias. Empezó con cinco puestos tan solo. Esto sucedió en 1985. Después de haber llevado la galería El Mensajero durante diez años, abrió la Galería de Las Dalias, que funcionó un año. Al frente del mercadillo estuvo tres o cuatro años. Después se fue a Londres, aunque luego volvió. La verdad es que, por aquel entonces, el mercadillo aun no era una actividad muy grande dentro de Las Dalias. Seguía siendo mas bien un restaurante de paellas, carne a la plancha etc. En esa época montamos los primeros conciertos de cierta importancia, con

Estudios Mediterráneo, Medina Azahara, etc. Y hacia 1990 hicimos la primera ampliación del mercadillo.

Tiene usted un verdadero museo en Las Dalias. ¿De dónde ha sacado tantas ánforas?

Es un museo de ánforas, sí. Y de otras cosas. Están compradas a los pescadores, que las encontraban en el mar. Las barcas de arrastre las atrapaban en sus redes. Entonces no se les daba ningún valor. Los mismos pescadores las rompían contra la borda y tiraban los restos al mar para no volver a engancharlas, porque les rompían las redes. Y también tengo herramientas del campo, las he ido guardando y recogiendo, y hoy están aquí.

Cuando construyó aquel bar con la piedra de s'Argentera, ¿imaginaba que Las Dalias llegaría a ser lo que es hoy?

Nadie se lo podía imaginar. Ni tampoco era la intención llegar a esto. Al principio, los *peluts*, que era como les llamábamos a los hippies, se reunían en el porche de la iglesia. Era gente que venía en barco, sin papeles ni nada. Venían a buscar otro mundo, lejos de todos los problemas y conflictos de la época. Los *peluts*, se conformaban con lo que podían y aceptando lo que les dabas. Venían aquí sin nada, pero se buscaban la vida.

¿Cómo ve el futuro de las dalias?

Todavía le queda mucha cuerda a Las Dalias. Esto está claro. Aun le espera mucha vida por delante.