

L'efecte de l'ús de la força sobre les actituds cap a la policia

El cas de l'1-O de 2017 a Catalunya

Treball Final del Màster d'Anàlisi Política i Assessoria Institucional de la Universitat de

Barcelona

Daniel Jové

Setembre 2021

Tutor: Albert Falcó

Curs 2020-21

1. Introducció	3
2. Estat de la qüestió: Revisió de la literatura	6
3. Teoria i hipòtesis.....	13
4. Cas d'estudi.....	16
5. Estratègia empírica.....	19
6. L'impacte de l'1-O: una anàlisi pre/post	22
6.1 La valoració de CNP i GC	22
6.2 La variable geogràfica o exposició a l'esdeveniment.....	25
6.3 La valoració de la PGME	27
6.4 Valoració d'altres institucions.....	30
6.5 L'impacte de les variables d'identitat nacional i ideologia en la valoració de CNP i GC.....	33
6.5.1 Identitat nacional.....	35
6.5.2 Posicionament ideològic	38
6.5.3 Identitat o ideologia?	40
6.6 L'impacte de les variables d'identitat nacional i ideologia en la valoració d'altres institucions	40
6.6.1 La PGME	40
6.6.2 Altres institucions	43
7. Conclusions	45
8. Referències.....	49

1. Introducció

La policia té un rol en la societat que va més enllà de la simple vigilància o persecució del delictes. Tal com apunta Lipsky (1970,1) aquesta institució "representa el govern davant dels ciutadans, les seves accions influeixen les percepcions dels individus sobre l'estat i les seves relacions amb ell". Davant d'aquesta realitat es fa imprescindible entendre de quina manera les actuacions de la policia impacten en la societat i afecten a la construcció de la legitimitat policial.

El protagonisme de la policia en temes que ocupen posicions preeminents en l'agenda pública, com per exemple la qüestió de l'habitatge¹ o les mesures per combatre la pandèmia², és indicatiu de la gran exposició, i amb ella escrutini i exigència, a la que estan sotmesos els cossos públics de seguretat. Les actuacions de la policia són capaces d'influir en la conformació de l'opinió pública també en temàtiques allunyades del concepte clàssic de la seguretat.

Per la seva naturalesa, la policia ha estat sempre un actor directament implicat en la gestió de la conflictivitat social. Però aquest paper i les exigències que se'n deriven ha anat canviant amb el temps. Avui en dia es demana a la policia que, conjuntament amb la seva tradicional funció d'assegurar de mantenir l'ordre i el compliment de la llei, tingui un paper de mediació i acompanyament. Aquest fet genera noves expectatives socials, en ocasions contradictòries, sobre quin és el rol a desenvolupar per part de la institució.

Però malgrat aquest canvi de paradigma, la policia continua tenint en el manteniment de l'ordre públic un dels elements definitoris de la seva activitat. Tal com afirma Weber (1978), és a través d'aquesta institució que l'estat reclama el "monopoli de l'ús legítim de la força física" (o monopoli de la violència), precisament per mantenir l'ordre.

¹ <https://www.elcritic.cat/investigacio/mossos-i-desnonaments-8700-intervencions-i-7-400-identificacions-en-quatre-anys-93785>

² <https://www.rtve.es/television/20210719/incompliments-toc-queda-primer-cap-setmana/2132813.shtml>

En aquest escenari on actors diversos esperen, o exigeixen, diferents comportaments, moltes vegades incompatibles entre ells, la policia té l'obligació de ser percebuda per tots ells com una institució amb legitimitat per actuar. Sense aquest reconeixement es perd és una de les condicions indispensables per obtenir la cooperació de la ciutadania (Eck, 1994; Reisig, 2014).

Un dels tipus d'actuació policial amb major repercussió són les intervencions d'ordre públic en les que s'utilitza la força en contra de grups de ciutadans. Aquestes accions, tot i ser molt minoritàries en el global del total de les actuacions policials, ocupen un lloc preeminent en l'exposició pública dels cossos de seguretat³ i per tant incideixen de manera important en la percepció sobre la institució policial per part de la ciutadania. Probablement les característiques d'aquests dispositius, en que la policia fa ús de mitjans coercitius en contra d'individus a la via pública, els donen un component d'"espectacle" que en facilita la difusió i un gran impacte mediàtic i expliquen la seva influència.

L'estudi sobre la transcendència de les intervencions d'ordre públic amb ús de la força sobre la construcció de la legitimitat policial és rellevant perquè, com ja s'ha apuntat, la policia és una de les primeres expressions de l'estat i les qüestions que afecten a la seva legitimitat afecten a la legitimitat de tots els poders públics. En aquest sentit, tal i com apunta Jackson (2013), la resposta policial davant els problemes d'ordre públic hauria de tendir cap a un model de consens que pugui generar i mantenir la legitimitat de la policia.

³ Com a exemple d'aquesta realitat es pot assenyalar que durant la setmana d'aldarulls provocats per la detenció de Pablo Hasél (16 al 21 de febrer de 2021) la Policia de la Generalitat - Mossos d'esquadra (PGME) va aparèixer en un total de 9 portades del diari La Vanguardia. En el mateix període de l'any 2020 la PGME no va ocupar cap portada i es mateixos dies del 2019 només va aparèixer mencionada en 2 primeres planes d'aquest diari. http://hemeroteca.lavanguardia.com/search.html?q=mossos+&bd=16&bm=02&by=2019&ed=21&em=02&ey=2019&keywords=&home=true&__checkbox_home=true&edition=&exclude=&x=42&y=10&excludeAds=true&sortBy=&order=

Per assolir aquest objectiu, és necessari entendre com es conformen les opinions i percepcions al voltant de les accions policials que impliquen coerció envers grups de ciutadans i també quins són els mecanismes que expliquen que aquestes percepcions siguin diferents en funció de les característiques de cada grup social.

Ha quedat enrere el temps en que només es demanava a la policia que utilitzés la força en els moments en que s'alterava l'ordre establert. Avui en dia és necessària una policia que sigui capaç d'interpel·lar i erigir-se com a legítima davant de tots els actors socials, en definitiva, una policia democràtica. Com apunta Sklansky (2005), en la capacitat de construir una policia democràtica, amb les seves funcions i limitacions, es reflecteix la manera en que una societat entén la democràcia.

La recerca acadèmica al voltant de les qüestions referides a la legitimitat policial s'han centrat sobretot en la definició d'aquest concepte i a través de quins mecanismes teòrics es pot explicar aquest element (Bottoms, 2017). En aquest camp són cada cop més nombrosos, i rellevants, els estudis sobre la construcció de la percepció i legitimitat de la policia (Sunshine, 2003; Tyler, 2004; Hawdon, 2008) .

Algunes d'aquestes investigacions centren específicament la seva atenció en qüestions vinculades a la violència policial, tant pel que fa a la seva acceptació com en la seva afectació envers la societat (Jackson, 2013; Tyler, 2015).

Tot i això, manquen encara estudis que aprofundeixin en els efectes específics sobre la legitimitat policial que pot tenir l'ús de la força sobre col·lectius de ciutadans en el marc de protestes socials. És en aquest punt on aquest treball pretén aportar coneixement, per tal de facilitar la comprensió de com aquests esdeveniments impacten en la imatge i confiança envers la institució policial.

En aquest treball, després de revisar la literatura disponible al voltant d'aquestes qüestions, s'ha volgut comprovar si es complia la hipòtesi que les accions de la policia

amb ús de la força contra mobilitzacions ciutadanes afectava de manera negativa la confiança envers aquesta institució.

Amb aquest objectiu, s'ha fet una anàlisi dels efectes de les intervencions policials en el marc de la votació de l'1 d'octubre de 2017 a Catalunya i el seu impacte en la percepció de la ciutadania sobre els cossos policials. L'estudi de cas s'ha basat en la comparació de dades d'enquestes sobre la confiança en la policia d'abans i després de l'esdeveniment. Els resultats obtinguts també s'han analitzat tenint en compte altres variables, com per exemple l'exposició a la intervenció o el posicionament ideològic dels individus, per tal d'analitzar la possible influència d'aquests elements en la hipòtesi de la investigació.

Les conclusions obtingudes apunten a que la imatge de les policies que van dur a terme les actuacions amb ús de la força va empitjorar de manera sensible arran d'aquest fet. Les dades demostren que la pèrdua de confiança de la ciutadania es va concentrar de manera específica en els cossos policials responsables de l'actuació, i no pas en altres policies o institucions, i va estar modulada per algunes variables com la identitat nacional o l'adscripció ideològica.

2. Estat de la qüestió: Revisió de la literatura

Dins del camp de la ciència política el concepte de la legitimitat s'ha considerat sempre un element central en la recerca acadèmica i com a tal ha estat objecte de múltiples estudis i aproximacions.

A mode d'introducció, es pot entendre la *legitimitat* com a atribució conferida a aquell que és titular del poder per part del seu "públic" en el sentit que té el dret de governar, i diferenciar aquest terme del de *legitimació*, entès com a procés que esdevé quan un governant reclama el seu dret a governar (Tankebe, 2013).

La legitimitat denota l'acceptació popular del dret dels governants a governar (Levi, 2009). Per tal que un govern sigui percebut com a legítim cal que la societat cregui que el procés de creació de les lleis és just (Tyler, 1990) i que l'autoritat es distribueix a partir de processos basats en el consens social (Weber, 1978). D'altra banda caldran elements com la competència de les autoritats a l'hora de proveir serveis o la seva capacitat per fer complir la llei que determinaran la confiança de la societat envers el govern (Levi, 2009). Finalment es considera que una institució disposa de legitimitat quan les seves normes, regles i principis compten amb l'aval de la societat (Reus-Smit, 2007).

Totes aquestes possibles expressions al voltant de la qüestió de la legitimitat ens demostren que cal entendre aquest element com un concepte multidimensional (Bottoms, 2012).

Més directament vinculat amb l'objectiu d'aquest treball existeix una línia de recerca centrada en qüestions relacionades amb la legitimitat de la policia, tant pel que fa a la seva conceptualització, com les seves fonts o els mecanismes que operen al voltant d'aquest concepte. Aquesta qüestió esdevé, dins de la teoria política, un element d'importància, ja que l'establiment i manteniment de l'ordre i la seguretat és "la primera qüestió política per un estat" (Williams, 2005, 62).

Pel que fa al concepte específic de la legitimitat policial, els interrogants sobre aquest tema venen fonamentats en els elements característics i propis d'aquesta institució, en especial la seva capacitat d'utilitzar la força, que la diferencien en gran mesura de la resta d'organismes públics. En aquest punt cal recordar la famosa sentència de Weber (1978) que afirma que una de les principals funcions definitòries de l'estat modern és la reclamació del monopoli en l'exercici de la violència.

Una primera aproximació a la qüestió parteix de la conceptualització genèrica de la institució policial, les seves funcions i la seva font de legitimitat. Sobre aquestes

qüestions Bottoms (2017) apunta les següents consideracions. La policia és la principal organització no militar autoritzada a utilitzar la força. Els membres d'aquesta institució esdevenen els representants més directes de l'estat, però han d'estar sotmesos al control d'altres organismes públics. En les seves funcions de protecció de drets, en algunes ocasions, la policia ha d'utilitzar la violència fet que pot provocar dubtes sobre la seva legitimitat. Davant d'aquesta realitat, la policia necessita el consentiment de la població per tenir autoritat i ser efectiva.

La legitimitat de la policia es pot abordar també com un procés de diàleg continu entre els ciutadans i les autoritats (policia), en la que els primers fan demandes i els segons responen a aquestes i fan que els primers reajustin les seves demandes i així successivament (Bottoms, 2012).

La legitimitat policial està composta per diferents elements. Un primer factor, necessari però insuficient, és la dimensió de legalitat, entès com el fet que la policia actuï seguint els criteris de la llei. Un segon concepte a tenir en compte és la justícia distributiva dels recursos, tant simbòlics com materials, de la policia entre els diferents grups socials o individus. En tercer lloc, l'eficàcia de la policia esdevé també un dels elements necessaris per assolir aquesta condició. Finalment la justícia procedimental és el darrer factor necessari per tal que la policia sigui percebuda com una institució dotada de legitimitat. (Bottoms i Tankebe, 2012)

Precisament el concepte de justícia procedimental ha esdevingut un dels elements centrals al voltant de la qüestió de la legitimitat policial. Es considera que la justícia procedimental és una de les condicions necessàries per tal que les institucions, també la policia, siguin percebudes com a legítimes (Sunshine, 2003) i que aquesta s'assoleix quan les institucions apliquen el seu poder seguint unes normes conegudes, predictibles i sense apuntar grups en particular (Levi, 2009).

S'entén que existeix justícia procedimental quan la policia actua seguint procediments considerats justos o que compleixen tres condicionants, en primer lloc que el procés de presa de decisió sigui percebut com a neutral i consistent, en segon lloc que hi hagi una qualitat en el tracte al ciutadà i un respecte al seus drets i finalment que existeixi una confiança en que les autoritats actuïn benèvolament i amb voluntat de justícia (Tyler, 2004).

Si la percepció de justícia procedimental correlaciona directament amb la legitimitat de la policia, i amb la voluntat de cooperació ciutadana envers aquesta institució, sembla clar que una percepció de falta d'aquesta justícia procedimental tindrà l'efecte contrari i provocarà una deslegitimació de la policia (Reisig, 2014). De fet existeixen diverses recerques que apunten que les interaccions negatives amb la policia tenen un impacte en la destrucció de legitimitat superior a la capacitat que tenen les actuacions amb justícia procedimental a l'hora de fer créixer aquesta legitimitat (Li, 2016; Nagin 2020; Worden, 2017)

Els elements que poden condicionar la percepció de l'actuació policial, i per tant en l'existència o no de justícia procedimental, són diversos. Poden respondre a criteris psicològics (Tyler, 1990) d'origen ètnic (Ackerman, 2001), entorn socioeconòmic (Kane, 2005), ingressos o nivell d'estudis (Brown, 2002). Altres qüestions de caràcter més específic, com la visibilitat o presència de la policia i el seu tipus de relacions amb la comunitat també impacten en aquesta percepció (Hawdon, 2003). Finalment existeixen recerques que apunten a la rellevància de les posicions polítiques prèvies dels individus a l'hora de valorar les intervencions policials (Roché, 2017).

La investigació en aquest camp no para de créixer perquè s'ha demostrat que la percepció envers una actuació policial, és a dir com aquesta és interpretada, és més rellevant a l'hora de construir una opinió al voltant de la policia que no pas la pròpia intervenció en si mateixa (Tyler, 2004).

La diversitat d'elements que poden influir en la percepció de les accions policials pot explicar el fet que la recerca acadèmica hagi comprovat que les pràctiques policials que generen legitimitat siguin diferents segons l'entorn on es desenvolupin i que les mateixes accions policials tinguin diferents efectes segons les comunitats on s'apliquin. En aquest sentit les opinions i les actituds envers la policia poden estar correlacionades amb el "capital social" dels individus. Aquest fet és rellevant ja que les expectatives dels ciutadans envers les forces de seguretat explicaran en molts casos la manera en com es valoren les accions d'aquests cossos. És evident que aquest és un camí de doble direcció i que les percepcions de la policia envers els grups socials també influeixen en la seva manera d'interactuar amb els ciutadans (Hawdon, 2008).

La legitimitat de la policia esdevé un element crític en el moment en que les forces de seguretat utilitzen la força en l'exercici de les seves funcions. En aquest sentit la legitimitat policial va més enllà del dret a dictar el comportament dels individus i comporta el reconeixement a que aquesta institució és l'únic actor legitimitat per usar la força dins de la societat, és a dir el monopoli de la violència (Jackson, 2013).

De manera genèrica, la recerca al voltant de la qüestió de violència i legitimitat policial apunta que la percepció de legitimitat de la policia permet reduir la utilització de mètodes policials de caràcter més contundent o intrusiu (Tyler, 2015)

Tot i això, i malgrat la rellevància d'aquesta qüestió, existeixen relativament pocs estudis específics centrats en quan i perquè els individus accepten i justifiquen l'ús de la violència per part de la policia (Gerber, 2017).

La recerca en aquest camp apunta que l'acceptació de l'ús de la força policial creix a mesura que la mesura es percep com a justificada (Johnson, 2009). Tot i això l'acceptació d'aquests mètodes es veu afectada per condicionants com el gènere, el nivell de formació o la pertinença a minories socials (Arthur, 1994).

Altres estudis estableixen una correlació entre conceptes com l'alineament normatiu, entès com la voluntat dels individus de seguir les normes quan perceben que la policia actua segons les expectatives socials, i l'acceptació d'un ús raonable de la força per part de la policia. També determinades ideologies dels individus, com l'autoritarisme de dretes, actuen com a predictors d'una major tolerància envers l'ús de la violència policial. (Gerber, 2017).

Des d'una altra perspectiva també es pot vincular percepció de legitimitat policial amb tolerància dels individus envers l'ús de la violència amb finalitat polítiques. Segons la recerca en aquest camp a major percepció de legitimitat policial menor acceptació de mètodes violents com a expressió política, i, a la inversa, contactes negatius amb la policia afavoreixen actituds positives envers la violència "privada". (Jackson, 2013).

Una altra línia d'investigació relacionada amb l'objectiu d'aquest treball és la dels estudis centrats en el fenomen dels disturbis i manifestacions violentes, tant pel que fa a les seves motivacions o característiques com a la resposta policial envers aquests esdeveniments i les seves conseqüències.

La recerca al voltant de les raons que justifiquen el perquè els individus s'involucren en protestes violentes són abundants i centrades en diferents aspectes. A mode de resum es pot afirmar que els problemes o privacions de caràcter econòmic, per si sols, tenen una escassa capacitat predictiva de la participació en disturbis, en canvi la pertinença a determinades xarxes socials augmenten de manera molt sensible la possibilitat de participació en aldarulls (Scacco, 2010).

En la línia de la importància de l'entorn social específic, alguns estudis apunten a la rellevància dels processos polítics de caràcter local, per sobre dels d'abast estatal, com a factor explicatiu d'aquest tipus d'esdeveniments (Karapınar, 2002).

Pel que fa a la influència de l'actuació policial sobre el desenvolupament de disturbis existeixen diferents aproximacions. En primer lloc cal recollir l'abundant recerca que

correlaciona una percepció d'ús desproporcionat de la força per part de la policia i l'aparició, o reforç, d'expressions de protesta violenta de la ciutadania (Schneider, 2008; Uzgel, 2012). En particular aquesta relació es dona de manera més intensa quan les accions de força policial tenen com a víctimes de manera recurrent persones que formen part de minories socials, que ja parteixen de valoracions de la policia més baixes que les de la població general (Rinehart, 2011).

D'altra banda existeixen també estudis centrats en quines són les pràctiques policials que poden contribuir a evitar, o reduir, accions de violència social. A banda de recerques que apunten qüestions pràctiques com a la millor preparació tècnica de la policia per fer front a aquests incidents (Karapın, 2002), o una correcta gestió de la comunicació policial durant els incidents (Denef, 2013) existeixen altres estudis que remarquen la importància del treball previ que permeti a la policia interactuar amb grups i xarxes informals de control social (Hawdon, 2003) o tendir cap a models d'accions policials de caràcter consensual (Jackson, 2013).

Sobre les conseqüències dels disturbis en les actituds polítiques generals de la població cal citar l'estudi de Muñoz (2019). Les dades apunten que aquest tipus d'esdeveniments tenen un impacte diferenciat en els ciutadans en funció dels seus posicionaments ideològics previs. En general es pot afirmar que els disturbis comporten un retrocés del suport ciutadà als grups vinculats, directament o indirecta, a aquest tipus d'incidents, sobretot entre aquelles persones que ja mantenien postures de rebuig o indecisió envers aquests actors i els seus posicionaments ideològics.

Finalment, per les coincidències en el cas d'estudi, és obligat acabar la revisió de literatura vinculada a aquest treball citant l'article de Rodon i Guinjoan (2021) sobre els efectes de la intervenció policial en la participació en la votació de l'1-O. Entre les múltiples conclusions d'aquest estudi se'n poden remarcar dues, en primer lloc l'impacte sobre la distribució geogràfica en la participació dels dispositius amb ús de la

força i d'altra banda el paper mobilitzador i de foment del vot que van tenir les intervencions policials amb caràcter violent. Tot i això l'estudi de Rodon i Guinjoan (2021) no estava centrat, perquè no era el seu objectiu, en explicar les conseqüències a posteriori d'aquesta jornada, un aspecte del que sí s'ocupa el present treball.

D'altra banda, i malgrat la literatura disponible, encara falten recerques que s'ocupin específicament de quin és l'efecte de les intervencions d'ordre públic amb ús de la força sobre la percepció ciutadana envers la policia i la construcció de la legitimitat policial, un camp d'exploració en el que aquest treball ha de permetre acumular més evidències per tal de construir nou coneixement.

3. Teoria i hipòtesis

La pregunta d'investigació que guia aquesta recerca és:

- *Les intervencions policials amb ús de la força afecten la legitimitat de la policia envers la ciutadania?*

Davant d'aquesta qüestió es vol estudiar quin és l'efecte d'un dispositiu policial d'ordre públic i amb utilització de la força en la valoració de la policia per part de la ciutadania. Les variacions en la percepció al voltant de l'activitat policial es poden capturar a través dels canvis en la valoració ciutadana d'aquesta institució, així la percepció negativa de l'acció policial es tradueix en un descens en la seva valoració.

Així les variables d'estudi són:

Variable dependent (VD) → valoració ciutadana dels cossos policials

Variable independent (VI) → intervenció policial d'ordre públic amb ús de la força

A partir de l'anàlisi de la literatura referida en l'anterior apartat, el mecanisme teòric que vincula ambdues variables que es proposa en aquest treball és el següent:

Les intervencions policials d'ordre públic amb gran ús de la força són percebudes pels ciutadans com a injustificades i provoquen un empitjorament de la valoració i, en conseqüència, de la legitimitat de la policia que duu a terme aquesta actuació. Aquest empitjorament no és homogeni i és més acusat en determinats grups socials per diferents causes, entre aquestes hi haurà factors de tipus inherent als individus (ideologia o identitat) i d'altres de caràcter accidental (exposició a l'esdeveniment).

Pel que fa a la primera part de la teoria, referida a l'impacte de les intervencions policials amb ús de la força en la valoració i percepció de legitimitat de la policia, les conclusions de diferents articles revisats apunten en aquesta direcció.

Per exemple si es tenen en compte les conclusions de l'estudi de Sunshine (2003), la legitimitat policial depèn en gran mesura de la percepció de justícia procedimental en les seves accions.

Existeixen estudis com els de Johnson (2009) que defensen que la percepció que una actuació policial està justificada farà que els ciutadans acceptin l'ús de la força i, en la mateixa línia, Gerber (2017) apunta que el compliment de les expectatives socials és un element necessari per tal que es toleri un ús raonable de la força per part de la policia.

Tot i això es considera que, tal i com apunta Tyler (2004), la utilització d'alts nivells de força en les actuacions dels cossos de seguretat pot ser interpretat, com una actuació injusta i una violació dels drets de la ciutadania i, per tant, una violació dels criteris necessaris per al compliment de la justícia procedimental.

D'aquesta manera com diu Reisig (2016) en el moment en que els individus perceben que la policia actua sense aquesta justícia procedimental la legitimitat de la policia disminueix.

En relació a la segona part de la teoria, centrada en les diferències de percepció de les intervencions policials amb ús de la força en funció de diferents variables es poden citar diverses recerques referides en l'apartat anterior.

En primer lloc els articles d'Ackerman (2001), Brown (2002) o Hawdon (2003) assenyalen alguns dels motius que poden explicar possibles diferències entre les percepcions o valoracions que fan individus de les accions policials. En el marc d'aquest treball, és particularment rellevant l'estudi de Roché (2017), que parla de la importància de les posicions polítiques dels individus a l'hora de percebre les actuacions policials.

Pel que fa a l'ús de la violència policial, Arthur (1994) apunta a que qüestions com la pertinença a determinades minories socials pot afectar a l'acceptació d'aquests mètodes. Un fet que pot estar condicionat pel fet que aquests grups ja parteixen de valoracions més baixes de la policia tal com indica Rinehart (2011).

L'impacte diferenciat de les situacions de violència i aldarulls segons posicionaments ideològics ha quedat demostrat en estudis com el de Muñoz (2019). S'espera doncs que aquesta variable tingui capacitat de predicció sobre la percepció i valoració dels individus sobre les accions policials.

Finalment, tal i com apunten les conclusions de l'article de Rodon i Guinjoan (2021), es preveu que l'exposició o no exposició geogràfica a l'esdeveniment produeixi algun tipus d'efecte diferenciat en la VD. En aquesta línia presenciar directament una actuació amb ús de la força serà percebuda amb tota seguretat com una interacció negativa amb la policia per part de les persones exposades a aquesta i per tant tindrà una alta capacitat de destrucció de legitimitat tal i com apunten Li (2016) o Worden (2017).

Per tal de validar o descartar la teoria exposada es proposen les següents hipòtesis a comprovar a través de l'estudi del cas proposat:

H1: *les intervencions policials d'ordre públic amb ús de la força provoquen un descens de la valoració ciutadana envers la policia que duu a terme l'actuació.*

H2: *l'exposició directa a intervencions policials amb ús de la força provocarà un descens més acusat de la valoració de la policia.*

H3: *les posicions polítiques prèvies dels individus influiran en la intensitat del descens de valoració de la policia.*

4. Cas d'estudi

La històrica tensió política al voltant de les relacions entre Catalunya i l'Estat espanyol es va fer cada cop més visible a partir de la segona dècada del SXXI amb l'inici del denominat "procés sobiranista", en el marc del qual diferents partits nacionalistes catalans, que controlaven el govern autonòmic, van aprovar una sèrie de mesures per afavorir la independència de Catalunya a les que s'oposaven els partits no independentistes.

El conflicte va arribar a un dels seus moments de màxima efervescència el dia 1 d'octubre de 2017 (1-O) quan es va celebrar a Catalunya el denominat "referèndum d'autodeterminació" amb l'objectiu de consultar la població sobre la possibilitat que Catalunya esdevingués un "estat independent en forma de república".⁴

Aquesta votació, convocada pel Govern català, i a la que el Govern central s'oposava frontalment, havia estat declarada il·legal prèviament a la seva realització per diverses instàncies del poder judicial espanyol que havien donat ordres a l'executiu català d'aturar qualsevol acte de preparació de la consulta i també instruccions als cossos policials per tal d'impedir que es celebrés aquesta jornada.

⁴ Els termes de la consulta es poden consultar en la següent notícia, <https://www.ccma.cat/324/la-pregunta-del-referendum-podria-incloure-els-termes-estat-i-republica/noticia/2793298/>

Cal recordar que a Catalunya les competències d'ordre públic depenen de manera ordinària de la Policia de la Generalitat – Mossos d'Esquadra (PGME), un cos policial autonòmic. Tot i això davant la previsió que, malgrat la prohibició, la votació es celebrés, el Govern central va decidir enviar a Catalunya efectius d'ordre públic de les policies estatals, el Cos Nacional de Policia (CNP) i la Guàrdia Civil (GC). Segons els responsables polítics la intenció era que aquests cossos policials es coordinessin amb la PGME per tal de dissenyar un operatiu que impedís que la votació es dugués a terme.

Finalment el dia 1-O la coordinació entre les policies estatals i autonòmica no va existir. Les unitats d'ordre públic de CNP i GC van actuar de manera autònoma en diferents col·legis electorals per tal d'evitar que s'hi celebrés cap tipus de votació⁵. Davant la negativa a obeir i la resistència dels ciutadans presents en els espais habilitats per la consulta, les accions dels grups antiavalots en molts casos van comportar l'ús de la força per assolir els seus objectius (bàsicament requisar urnes i documentació).

Les imatges d'aquestes intervencions, en algunes ocasions molt contundents, es van difondre ràpidament a través de les xarxes socials i els mitjans de comunicació. L'ampli desplegament de la premsa i les possibilitats de les noves tecnologies van fer que en la majoria de casos les actuacions policials es retransmetessin en directe.

Com a mostra del gran ressò mediàtic de la jornada es pot assenyalar que totes les cadenes de televisió generalistes de l'estat espanyol, i també diversos mitjans internacionals, van interrompre la seva programació habitual per emetre programes especials informatius sobre la situació a Catalunya on es van mostrar vídeos de les accions dels efectius policials als punts de votació. La rellevància informativa de l'1-O

⁵ Tal com s'exposa a l'article de Rodon i Guinjoan, si bé en un principi els grups de CNP i GC tenien establerts un llistat d'espais on actuar, al llarg de la jornada aquests plans van quedar desfasats per la dificultat de l'operatiu i cada grup va tenir llibertat per decidir on intervenir.

també es pot apreciar en les portades dels principals diaris espanyols i europeus de l'endemà de la votació on aquest va ser el tema principal i, en la majoria de casos, va estar acompanyat de fotografies on es mostren actuacions de força policial⁶.



Figura 1: recull de portades de diaris del dia 02/10/17 amb presència destacada de les intervencions policials

Arran del desenvolupament de la jornada i en protesta per les situacions de violència el dia 3 d'octubre es va convocar un vaga general, o "aturada de país" a Catalunya, amb un seguiment desigual, i diferents mobilitzacions de caràcter multitudinari⁷.

⁶ https://www.eldiario.es/rastreador/prensa-internacional-portadas-policiales-catalunya_132_3151921.html

⁷ <https://www.elperiodico.com/es/politica/20171003/huelga-general-3-octubre-2017-cataluna-directo-6326497>

Per entendre l'abast i repercussions del dispositiu de seguretat per evitar la votació de l'1 d'octubre s'han de repassar algunes de les xifres que en demostren la seva excepcionalitat pel que fa a la seva extensió, intensitat i afectació.

Es calcula que durant l'1-O es van produir un total de 117 intervencions policials en col·legis electorals. En 76 d'aquestes els cossos de seguretat van utilitzar la força en major o menor grau⁸. Aquestes accions es van dur a terme en 56 municipis de Catalunya. Arran d'aquests fets es van registrar gairebé 1.000 ferits de diferent consideració⁹.

La magnitud d'aquestes dades, inèdites en dispositius d'ordre públic a l'Estat espanyol durant la democràcia, dona una idea del caràcter extremadament singular del desplegament policial de l'1-O i de les seves repercussions en la societat que el va experimentar.

Finalment durant la jornada van votar un total de 2,29 milions de persones, fet que representa una participació del 41% de la població que tenia dret a vot aquell dia.

5. Estratègia empírica

Per respondre a la pregunta d'investigació plantejada i comprovar la validesa de les hipòtesis exposades en aquest treball s'ha optat per un disseny d'investigació en que s'han utilitzat diferents tècniques.

En primer lloc, una comparació pre-post per detectar canvis en la valoració policial abans i després de l'esdeveniment analitzat. En aquest punt s'han analitzat les opinions envers els cossos policials prèvies a l'1-O i les valoracions de la ciutadania sobre la policia de després d'aquesta data.

⁸ Dades extretes de <https://catmemoria.cat/> i Altesa, 2017.

⁹ Segons informe del Servei català de la Salut. <https://internationaltrialwatch.org/wp-content/uploads/2018/12/2017.10.19-CAT-Informe-sobre-els-incidentes-dels-dies-1-al-4-doctubre-de-2017-Catsalut.pdf>

També s'ha aplicat el model de doble diferència per comparar canvis de tendència en cas d'exposició directa o no exposició directa al tractament. Amb aquest objectiu s'ha comparat l'evolució de les valoracions envers la policia entre aquelles comarques en les que l'1-O va haver-hi intervencions policials amb ús de la força i en les que no.

D'altra banda s'han estudiat els resultats obtinguts en relació amb altres variables dependents, en concret percepcions de la ciutadania sobre altres cossos policials o institucions, per tal de detectar patrons similars, o diferències, en l'evolució de les valoracions ciutadanes. En aquest punt s'ha volgut aprofitar especialment la possibilitat que suposa l'existència de cossos policials a Catalunya que van tenir un comportament diferenciat durant l'1-O. Aquesta diferència de comportament policial en un mateix context ofereix una oportunitat molt interessant de cara a la investigació plantejada ja que permetrà testar amb una major robustesa la hipòtesi exposada.

Si es demostra que les percepcions envers la institució policial no són homogènies, és a dir que la ciutadania és capaç de distingir entre cossos policials segons la seva actuació i atribuir-los responsabilitats, aquesta recerca pot aportar dades rellevants de cara a altres escenaris. Cal recordar que la presència de diferents forces policials o serveis de seguretat, amb atribucions similars, en un mateix territori és una realitat en diferents països occidentals com ara França, Itàlia, Alemanya o els EUA.

Finalment s'ha analitzat si determinades condicions dels individus influeixen, i si ho fan en quin grau, en la percepció envers les accions policials de l'1-O. En aquest punt s'han agrupat els individus seguint criteris d'identificació nacional i de posicionament ideològic per observar si aquests condicionants tenen algun impacte en les seva visió sobre l'actuació policial d'aquell dia.

Totes les dades analitzades en aquest estudi s'han extret de les enquestes del Baròmetre d'Opinió Pública (BOP) realitzades pel Centre d'Estudis d'Opinió, organisme depenent de la Generalitat de Catalunya. Aquesta enquesta es realitza de

manera periòdica, se'n fan 3 onades a l'any, per conèixer la percepció de la població catalana sobre diferents temes com la situació política, l'economia o els mitjans de comunicació. L'enquesta es fa sobre 1500 persones i s'apliquen criteris perquè sigui un grup amb característiques (edat, gènere, estudis...) representatives del total de la societat catalana.

La font principal per elaborar aquest estudi ha estat la informació extreta de la 2a onada (amb enquestes realitzades entre el 26/06 i l'11/07) i la 3a onada (amb enquestes realitzades entre el 16/10 i el 29/10) del Baròmetre de 2017 del BOP.¹⁰ D'altra banda també s'ha usat informació extreta d'altres BOP per tal de tenir una sèrie temporal més llarga sobre l'evolució de la valoració dels diferents cossos policials, en concret la 1a i la 2a onada del BOP de 2014, la 2a onada del 2015 i 2016, i la 1a onada de 2018 i 2019.

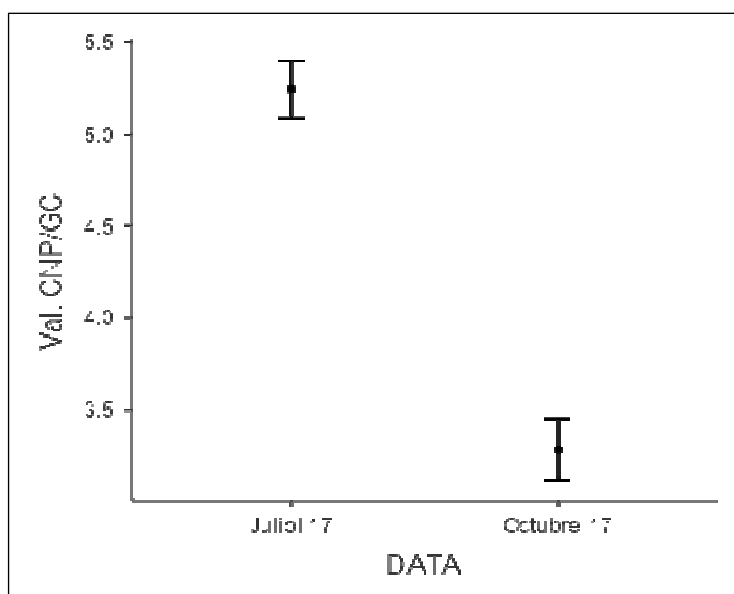
La informació sobre les valoracions dels cossos policials, i altres organismes, s'han extret de l'apartat P-21 (grau de confiança en institucions) de l'enquesta. En aquesta pregunta es demanava als enquestats que possessin una nota del 0 al 10 en la confiança que li generaven determinades institucions (on 0 era cap confiança i 10 molta confiança). Pel que fa a les dades sobre identitat nacional s'han recollit les dades de l'epígraf C-700 (escala d'identificació entre només català o només espanyol amb diferents graus intermedis) i pel posicionament ideològic s'ha usat el punt P-25 (escala de 0 a 10 d'esquerra-dreta).

¹⁰ Les enquestes es poden consultar a <https://ceo.gencat.cat/ca/barometre/detall/index.html?id=6288>
<https://ceo.gencat.cat/ca/barometre/detall/index.html?id=6408>

6. L'impacte de les intervencions policials de l'1-O

6.1 La valoració de CNP i GC: una anàlisi pre/post

L'evolució de la valoració de CNP i GC entre el juliol i l'octubre de 2017 mostra que la percepció ciutadana d'aquests dos cossos va empitjorar de manera perceptible i significativa en el moment posterior a l'1-O, tal i com es pot observar en el gràfic 1.



Gràfic 1: Evolució de la valoració de CNP i GC entre juliol i octubre 17

Les dades indiquen que en relació a la valoració de CNP i GC la variable data és estadísticament significativa per explicar el canvi de valoració pre i post tal i com es mostra en la Taula 1, on també s'han afegit com a elements de control les variables Edat, Sexe i Nivell d'estudis.

TAULA 1: Canvis en la valoració de CNP i GC pre i post

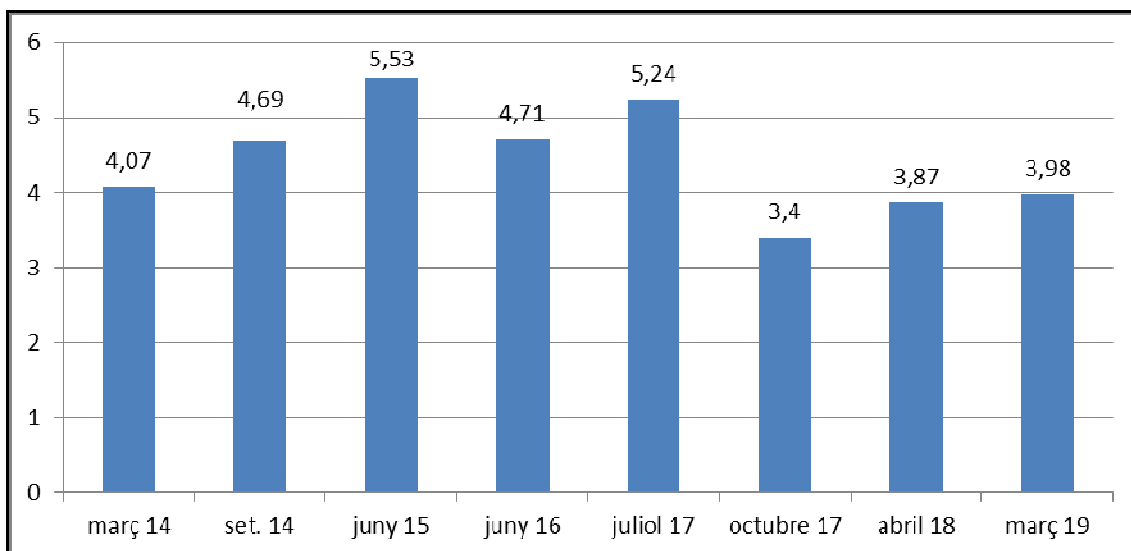
Variables	
Data (Octubre 17 vs Juliol 17)	-1,93* (0,11)
Edat	0,00 (0,00)
Nivell estudis	- 0,26* (0,02)
Sexe	0,06 (0,11)
Constant	6,48* (0,27)
N. Observacions	2745
R²	0,134

Errors estàndard entre parèntesis.

*p<.05

El descens de valoració de CNP i GC tan marcat que mostra la taula (-1.93 punts entre el moment pre i post) indica que la intervenció policial, en molts casos basada en el desplegament d'efectius d'ordre públic i intervencions que van implicar l'ús de la força, va afectar de manera rellevant la percepció ciutadana envers aquests cossos policials.

Per reforçar la relació causal entre aquesta intervenció policial i el canvi en la valoració ciutadana s'ha de remarcar que, segons les dades disponibles, aquesta és la variació més brusca i pronunciada en la percepció ciutadana sobre aquests cossos policials en un espai de temps determinat, tal i com es pot observar en el gràfic 2.



Gràfic 2: Evolució històrica de la valoració mitjana de CNP i GC (font baròmetres CEO)

Aquestes dades semblen corroborar la hipòtesi exposada en aquest treball que indica la influència que poden tenir les intervencions policials en la percepció de la ciutadania d'aquesta institució i en concret sobre la percepció negativa que té la ciutadania al voltant de les intervencions policials que impliquen l'ús de la força quan aquesta aplicació es percep com a no justificada.

D'altra banda en el gràfic 2 també es pot observar com la valoració de CNP i GC no ha recuperat els nivells previs al 2017. Aquest fet ens indica que la influència de l'esdeveniment no és només a curt termini sinó que es sosté de manera prolongada en el temps. La capacitat d'incidència més enllà del moment puntual en que es produeixen les intervencions apunta a l'especial rellevància que van tenir les intervencions de l'1-O a l'hora de modelar les percepcions envers aquests cossos policials entre els ciutadans de Catalunya.

El seguiment de l'evolució d'aquestes valoracions en els propers anys hauria de permetre observar si la influència d'aquest esdeveniment es manté de manera permanent o acaba sent "oblidada" pels individus.

6.2 Valoració de CNP i GC segons exposició a l'esdeveniment: una anàlisi de doble diferència

Una de les possibles variables que podria influir en la percepció de les accions policials amb ús de la força és l'exposició directa al tractament, en aquest cas les intervencions policials d'ordre públic durant la jornada de l'1-O. Per tal de comprovar aquesta possible influència, s'ha analitzat quina ha estat l'evolució comparada de la valoració de CNP i GC entre les comarques on es van produir intervencions i en les que no.

Els resultats obtinguts es mostren a continuació en la Taula 2 i el Gràfic 3.

TAULA 2: Canvis en la valoració de CNP i GC segons comarca

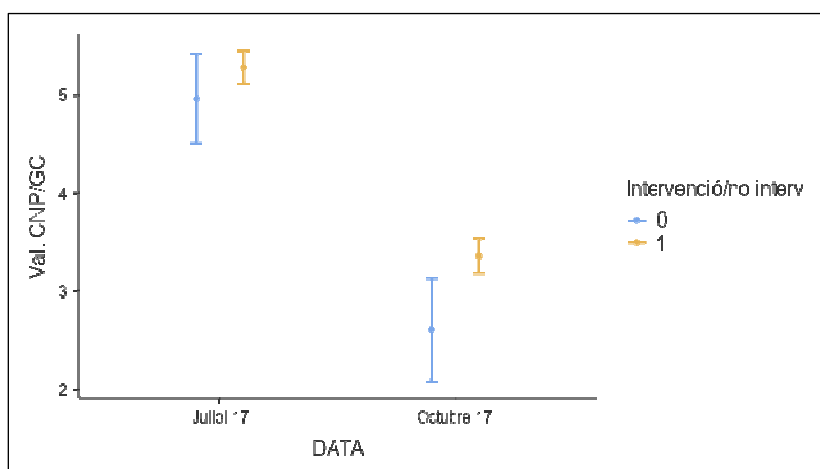
Variables	
Data (Juliol 17- Octubre 17)	- 2,28* (0,34)
Comarca (Intervenció / No interv.)	0,42 (0,24)
Data * Comarca	0,37 (0,36)
Edat	0,00 (0,00)
Nivell estudis	- 0,26* (0,02)
Sexe	0,06 (0,11)
Constant	6,13 (0,34)
N. Observacions	2745
R²	0,13

Errors estàndard entre parèntesis.

*p<.05

Com es pot observar, no es donen diferències significatives entre ambdós grups de comarques, l'evolució de la valoració és similar tant si en el territori es van registrar accions policials que van implicar l'ús de la força com si no se'n van produir. Així tant en les comarques amb intervenció com en les de no intervenció la valoració d'aquests

cossos policials disminueix en magnituds similars i no s'aprecien diferències estadísticament significatives.



Gràfic 3: Evolució de la valoració de CNP i GC segons comarca

Aquestes dades ens indiquen doncs que l'exposició geogràfica no té un impacte rellevant pel que fa a la percepció ciutadana de la policia.

Una possible explicació sobre la manca d'efecte de l'exposició directa a l'esdeveniment probablement es podria trobar en el grau d'impacte mediàtic de les intervencions policials, la seva extensa cobertura, pràcticament en temps real, per part de diferents mitjans i la redifusió intensiva de les imatges a través de diversos canals.

Aquests elements possiblement van provocar que pràcticament tota la població catalana fos conscient, en major o menor grau, de les accions policials, les seves característiques i les seves conseqüències. El grau de cobertura va possibilitar que tota persona que seguís els mitjans estigués exposada de manera continuada a informacions de diferents classes sobre els fets.

És possible que en el moment en que tothom va tenir coneixement, a través dels mitjans de comunicació, de les intervencions policials amb ús de la força, el fet d'haver-ne presenciat algunes d'aquestes de manera directa deixés de tenir una

rellevància diferencial en la conformació de l'opinió de la ciutadania. De fet, és probable que les persones que es van quedar a casa consumissin més informació, i veiessin més exemples, de les accions policials que no pas aquelles que van experimentar de manera directa una sola d'aquestes intervencions.

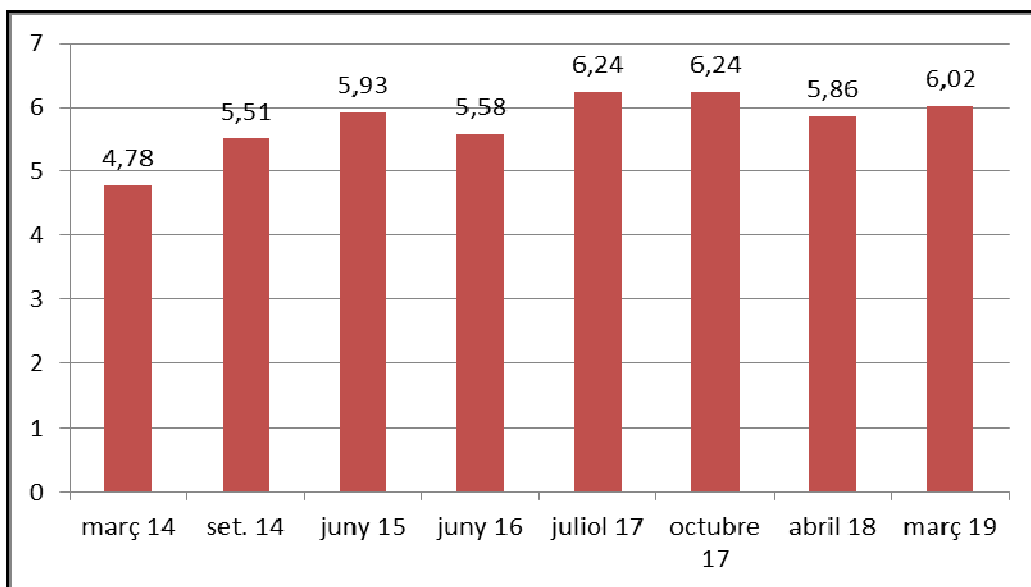
La combinació d'aquests factors doncs podria ser l'explicació de la no influència en aquest cas de l'element de proximitat geogràfica sobre la valoració ciutadana de la policia.

6.3 La valoració de la PGME: una anàlisi pre/post

El fet que a Catalunya existeixi un cos policial com la PGME, comparable per recursos i competències, a la GC i a CNP, i que la policia autonòmica tingués un comportament diferenciat de les policies estatals durant l'1-O, permet fer una anàlisi comparada en l'evolució de la valoració d'aquestes institucions policials. En aquest sentit cal recordar que la policia autonòmica no va utilitzar la força en les seves intervencions durant la jornada de l'1-O.

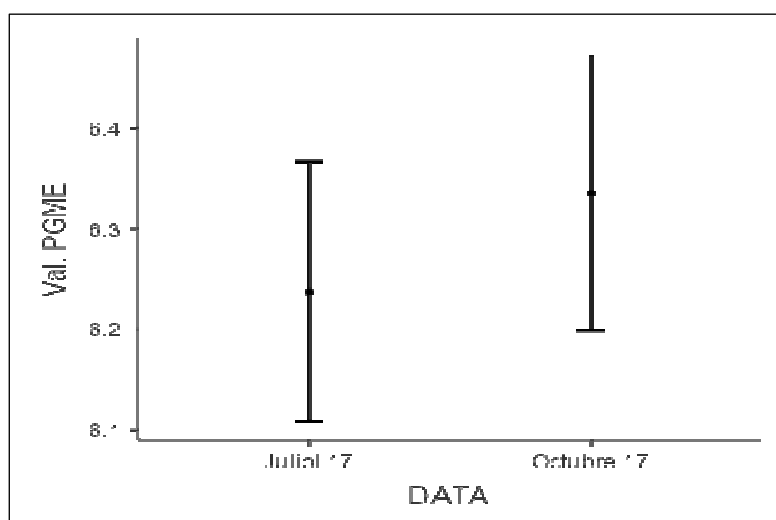
Aprofitant aquesta realitat i per tal de capturar la possible influència de les intervencions policials amb ús de la força, i alhora descartar la influència d'altres elements en l'evolució de la valoració de la policia, s'ha comparat l'evolució de l'opinió ciutadana en el mateix període en relació amb la PGME.

Com es pot observar en el gràfic 4, la valoració de la PGME històricament s'ha mantingut sempre en un rang més o menys estable, sense que aquest esdeveniment, o altres, n'hagin alterat l'evolució de manera significativa. Una gran diferència amb el que es pot observar en el Gràfic 2, on es pot detectar una clara influència dels esdeveniments de l'1-O en forma de descens de la valoració de CNP i GC.



Gràfic 4: Evolució històrica de la valoració mitjana de la PGME (font baròmetres CEO)

Segons el gràfic 5, no existeixen diferències significatives pel que fa a la valoració de la PGME en els moments pre i post 1-O. Així doncs aquesta jornada no va tenir una influència rellevant pel que fa a la valoració genèrica de la policia autonòmica per part de la ciutadania.

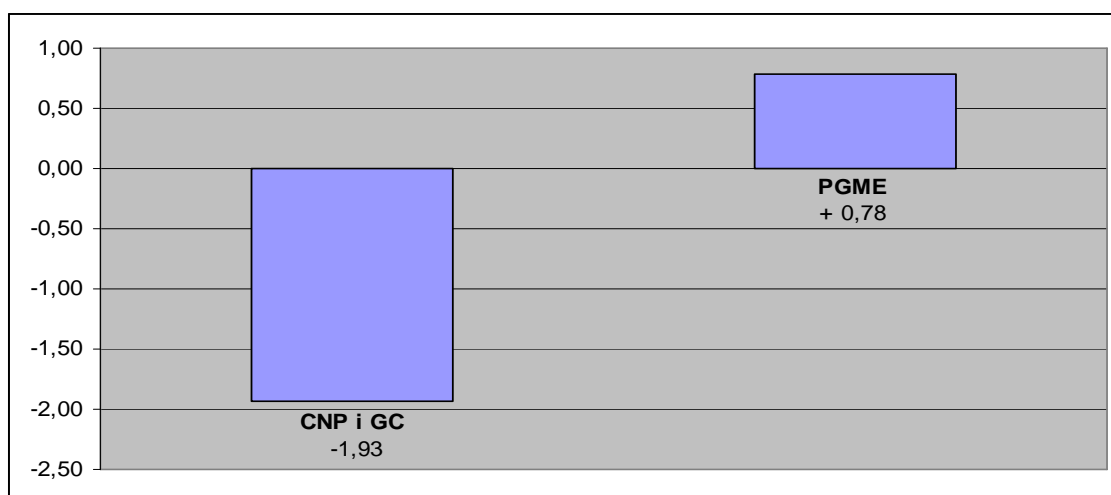


Gràfic 5: Evolució de la valoració de PGME juliol octubre 2017

Les intervencions de l'1-O doncs no comporten un canvi significatiu en la valoració de la PGME i molt menys una disminució d'aquesta (en canvi si que es pot observar una tendència a l'alça, no significativa com ja s'ha assenyalat).

Aquesta falta d'impacte negatiu en la valoració de la policia autonòmica és un fet previsible segons la hipòtesi exposada en aquest estudi ja que la PGME no va protagonitzar els dispositius més contundents de la jornada que podrien ser percebuts com a desproporcionats per la ciutadania.

Si es compara la magnitud de la variació en la valoració ciutadana de CNP i GC i la PGME entre juliol i octubre de 2017 es pot observar ràpidament la diferència d'impacte que va suposar l'1-O envers aquests cossos policials.



Gràfic 6: Variació de les valoracions ciutadanes de CNP/GC i PGME entre Juliol i Octubre del 17

Com es pot veure en el Gràfic 6, la valoració de les policies estatals i autonòmica tenen comportaments clarament diferenciats fet que indica una divergència en els impactes de l'1-O envers cada cos policial. La PGME a diferència, i clar contrast, amb CNP i GC va experimentar una lleu millora en la seva valoració.

Així no es pot afirmar que l'1-O afectés per igual a totes les policies presents en territori català i que van intervenir en la jornada. Tal com ens indiquen les dades la

disminució de la valoració ciutadana es va concentrar en aquells cossos policials que van dur a terme accions que van implicar l'ús de la força, un fet que va en la línia de la hipòtesi proposada en aquest estudi.

Les dades exposades indiquen que existeix capacitat dels individus de no "transferència de culpa". Es pot deduir que els ciutadans, malgrat els múltiples cossos policials existents, van ser capaços de discernir quina va ser la policia responsable de cada actuació i van assignar-li responsabilitats de manera individualitzada.

El fet que la ciutadania disposi d'aquesta "habilitat de distinció" entre policies és fonamental en aquest estudi ja que permet comprovar la hipòtesi defensada que correlaciona intervenció policial amb impacte envers la valoració de la policia actuant en aquesta intervenció.

6.4 Valoració d'altres institucions: una anàlisi pre/post

Malgrat que l'objectiu d'aquest estudi es limiti a intentar detectar si els dispositius de l'1-O van influir en la valoració ciutadana envers la policia, no es pot obviar que aquesta jornada va significar un dels punts culminants d'un conflicte polític de llarg recorregut i que, com a tal, va tenir expressions i efectes diversos.

És molt probable que la pròpia complexitat d'aquest conflicte, interpretat de maneres diferents per cada individu, també influís en la percepció de la ciutadania al voltant dels esdeveniments d'aquell dia en concret.

En aquest sentit és també previsible que entre els moments previs i posteriors a l'octubre de 2017 hi hagués variacions en les valoracions ciutadanes en relació a d'altres institucions, més enllà de la policia, que també van jugar un paper rellevant en el denominat "procés sobiranista".

Es considera que una anàlisi, per força limitada, de les valoracions d'aquestes institucions pot ajudar a copsar i entendre l'abast de l'impacte de l'1-O pel que fa a la policia.

En la Taula 3 s'han recollit les variacions de la valoració ciutadana entre el juliol i l'octubre del 2017 pel que fa als Tribunals de Justícia, el Govern Central, els partits polítics i el Govern de la Generalitat, afegint també les variables de control.

TAULA 3 Canvis en la valoració institucions

	Tribunals Justícia	Govern Central	Partits polítics	Govern Generalitat
Data	- 0,53* (0,1)	- 0,28* (0,09)	0,39* (0,08)	0,79* (0,11)
Edat	- 0,00* (0,00)	0,00 (0,00)	0,01* (0,00)	0,01* (0,00)
Nivell estudis	- 0,04* (0,02)	- 0,15* (0,02)	0,11* (0,01)	0,20* (0,02)
Sexe	0,05 (0,10)	- 0,01 (0,09)	- 0,21 (0,08)	0,14 (0,11)
Constant	4,47* (0,24)	3,02* (0,22)	1,80* (0,20)	2,45* (0,26)
N. Observacions	2715	2799	2768	2780
R²	0,01	0,02	0,02	0,04

Errors estàndard entre parèntesis.

*p<.05

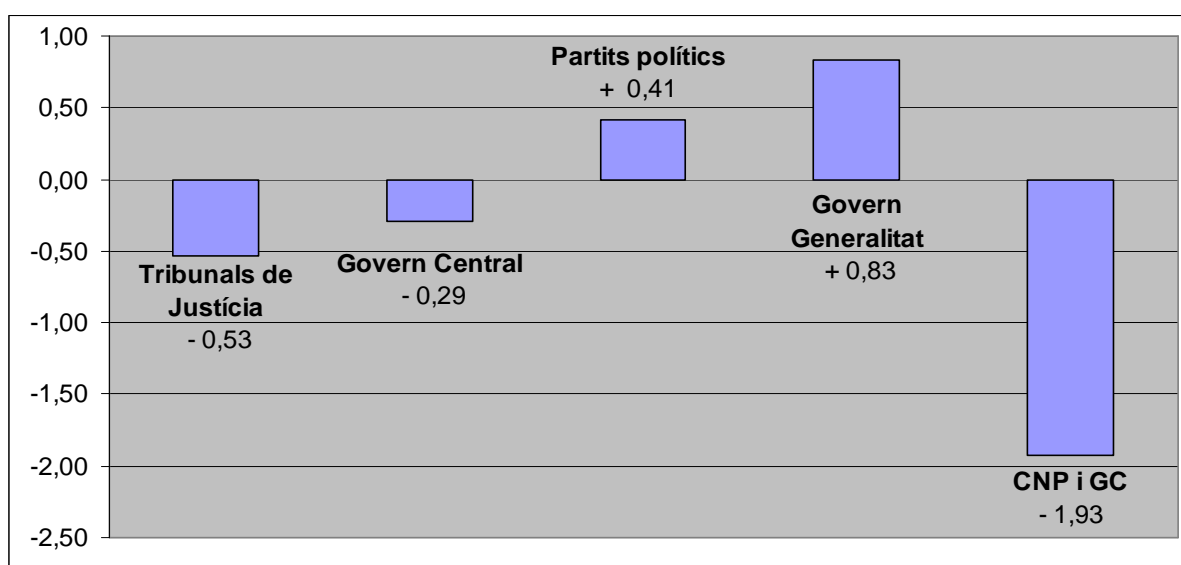
De l'observació de les dades es pot assenyalar que en alguns casos existeixen diferències significatives en les valoracions d'aquestes institucions en els moments pre i post.

En concret les institucions que van patir variacions significatives en les seves valoracions van ser els Tribunals de Justícia, els Partits Polítics i el Govern de la Generalitat (la valoració del Govern Espanyol no va canviar de manera rellevant).

Aquestes dades indiquen que l'1-O va ser una jornada amb un impacte multinivell i que no es pot limitar a un "simple" problema d'ordre públic.

Malgrat això, i en consonància amb la hipòtesi exposada en aquest treball, l'impacte de les intervencions amb ús de la força es va concentrar de manera evident en la valoració ciutadana envers els cossos policials actuants aquell dia.

Aquest fet queda demostrat comparant el rang de la variació en la valoració de CNP i GC amb la de la resta d'institucions, en que els valors pràcticament es dupliquen com es pot observar en el gràfic 7.



Gràfic 7: Variació de les valoracions ciutadanes de les institucions entre Juliol i Octubre del 17

Com s'ha assenyalat les intervencions de l'1-O van afectar bàsicament la imatge de CNP i GC mentre que les valoracions de la resta d'institucions van patir uns efectes més limitats , o simplement no van canviar

Malgrat això si que es detecten canvis en l'evolució de les valoracions d'aquests organismes segons la seva naturalesa territorial. Així mentre els organismes de caràcter central (Govern Central i Tribunals de Justícia) empitjoren pel que fa a la seva valoració els autonòmics (Govern de la Generalitat) milloren.

6.5 L'impacte de les variables d'identitat nacional i ideologia en la valoració de CNP i GC

El darrer punt de l'anterior apartat apunta a la possibilitat que les valoracions de les institucions tinguin un component basat en la identificació territorial o el sentiment de pertinença dels individus.

De fet, tal i com s'ha recollit en la revisió de literatura, sembla demostrat que existeixen diversos factors, entre ells la identitat, que tenen un paper rellevant a l'hora de construir les percepcions dels ciutadans envers les institucions.

En concret, i en relació a la policia, els elements d'identitat de grup afecten de manera determinant la manera en com s'interpreten les actuacions de les forces de seguretat (Arthur, 1994) En diferents estudis s'ha recollit un efecte divers de les mateixes actuacions policials en funció del grup social específic dels receptors/testimonis d'aquestes actuacions (Hawdion, 2008)

En aquest sentit, i tal i com apunta Muñoz (2019), és esperable un comportament diferenciat dels diferents grups socials en funció de la seva afinitat amb la jornada de l'1-O. Així els grups amb major identificació amb l'1-O , o "core supporters", haurien de reaccionar de manera més negativa envers les actuacions policials que van implicar l'ús de la força per tal d'evitar la celebració d'aquesta votació, mentre que els grups més allunyats d'aquestes posicions "weak supporters " siguin més tolerants amb aquestes accions.

Tot i que no es disposa de dades específiques per copsar el nivell de suport de la ciutadania a la celebració de la votació de l'1-O s'ha optat per utilitzar com a "proxy" d'aquesta variable el sentiment d'identitat nacional. Seguint el raonament exposat és previsible que el grup amb una major identificació nacional catalana (en contraposició a identificació nacional espanyola) percebi de manera més negativa les intervencions policials amb ús de la força i, en conseqüència, les valoracions de CNP i GC empitjorin de manera més acusada en aquest grup.

D'altra banda també s'ha volgut observar si la variable de posició ideològica, en l'eix esquerra i dreta, té alguna influència pel que fa a la valoració dels cossos policials. En aquest cas, tot i que el posicionament polític té una relació menys clara amb el suport a la celebració de l'1-O, s'ha considerat rellevant introduir aquest element per tal de detectar variacions que ens indiquin la possible existència de mecanismes causals no previstos en les hipòtesis d'aquest estudi.

Així doncs per tal de valorar aquestes possibilitats s'han introduït en les anàlisis sobre les valoracions de la policia elements com d'identificació nacional (catalana/espanyola) i autoposicionament ideològic (esquerra/dreta) per tal d'observar si aquests tenen algun impacte sobre la variable dependent.

D'altra banda en totes aquestes anàlisis s'han mantingut diferents elements de control (com ara variables referides al sexe, edat o nivell d'estudis) per tal de detectar possibles problemes de consistència. Els resultats d'aquestes observacions es recullen en la Taula 4.

TAULA 4 evolució valoració CNP i GC segons identitat i ideologia

Variables	(1)	(2)	(3)
Data	- 0,76* (0,15)	- 1,91* (0,14)	- 0,87* (0,19)
Id Nacional	- 2,04* (0,14)	- 2,82* (0,01)	- 2,05* (0,14)
Ideologia	0,79* (0,10)	0,56* (0,14)	0,70* (0,14)
Data * Id Nacional	- 1,67* (0,20)		- 1,63* (0,21)
Data * Ideologia		0,54* (0,21)	0,19 (0,21)
Sexe	0,08 (0,10)	0,09 (0,10)	0,08 (0,10)
Edat	0,01* (0,00)	0,01* (0,00)	0,01* (0,00)
Estudis	- 0,08* (0,02)	- 0,08* (0,02)	- 0,08* (0,02)
Constant	5,16* (0,25)	6,08* (0,35)	5,66* (0,26)
N. Observacions	2431	2431	2431
R²	0.36	0.36	0.36

Errors estàndard entre parèntesis.

*p<.05

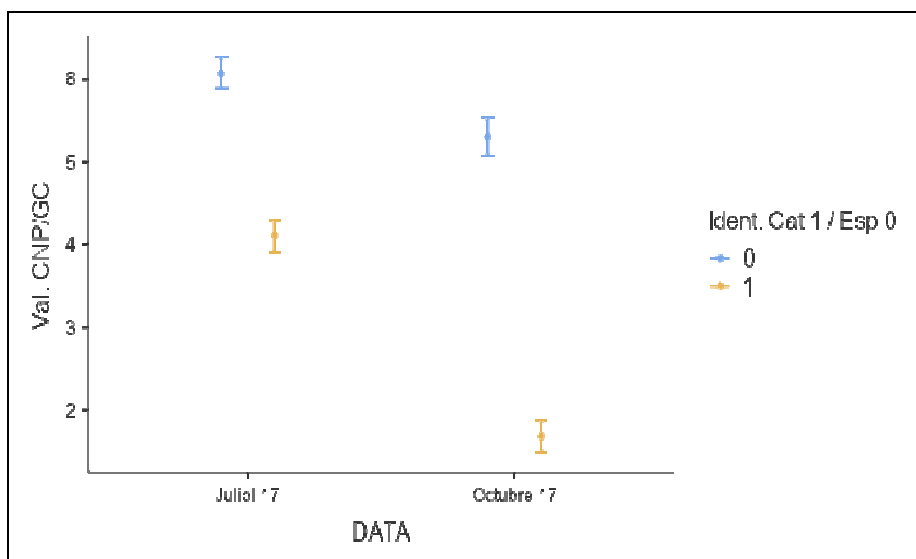
6.5.1 Identitat nacional

En relació al sentiment de pertinença s'ha optat per agrupar en el grup Identitat Espanyola (Grup 0) les persones que afirmaven sentir-se només espanyoles, més espanyoles que catalanes i tan espanyoles com catalanes; en el grup Identitat Catalana (Grup 1) s'hi ha comptabilitzat els individus que van contestar sentir-se només catalans o més catalans que espanyols.

Un cop agrupats els individus segons el seu sentiment de pertinença s'ha fet un estudi de l'evolució de la valoració de CNP i GC en els moments pre i post i controlant aquesta evolució segons l'autoposicionament ideològic.

De l'anàlisi de les dades es pot extreure que l'impacte de l'1-O envers la valoració de CNP i GC va ser més elevada entre el col·lectiu que s'identifica com a català.

Aquesta variació es pot observar en el Gràfic 8.



Gràfic 8: Variació de la valoració de CNP i GC segons sentiment de pertinença

En el grup d'Identitat Catalana (1) hi ha diferències significatives molt notables, un descens de més de dos punts, entre els moments pre i post esdeveniment pel que fa referència a la valoració de CNP i GC. En el grup d'Identitat Espanyola (0) les dades indiquen que l'1-O va comportar variacions significatives, però de menor magnitud, pel que fa a l'opinió envers aquests cossos policials.

Aquest fet indica que les actuacions de l'1-O van repercutir, de manera negativa, en l'opinió del conjunt de la ciutadania catalana sobre els cossos de policia estatals. Aquest impacte es va produir independentment del sentiment d'identificació nacional de cada persona, però va ser molt més notable en aquells individus amb un sentiment de pertinença català.

Aquests resultats van en la línia de la hipòtesi plantejada en aquest estudi en que es preveia una reacció més negativa de les persones més "properes" a l'1-O al voltant de les intervencions policials amb ús de la força d'aquell dia.

D'altra banda cal remarcar que el grup 1, identitat catalana, ja partia d'entrada d'una menor valoració, d'uns dos punts, envers CNP i GC que no pas el grup 0, identitat espanyola. És a dir que la valoració d'aquests cossos policials ja estava prèviament condicionada en funció del sentiment d'identitat nacional. L'explicació a aquest fet queda fora de l'abast d'aquest estudi i és probablement causat per la interacció de diferents elements.

Tot i això cal remarcar que en el moment posterior a les intervencions policials aquestes diferències entre ambdós col·lectius augmenten fins a pràcticament duplicar-se, és a dir que es demostra que l'1-O té un efecte diferenciat en cada grup d'identitat.

El fet que ambdós col·lectius es comportin de manera distinta entre ells indica que les intervencions policials amb ús de la força el dia de la votació van ser percebudes de manera diferent, tot i que sempre negativa, segons el sentiment de pertinença de cada individu.

Aquestes dades apunten que la identificació nacional (catalana) juga un paper determinant a l'hora d'explicar la valoració de la policia estatal. Per tant es pot afirmar que l'impacte de les intervencions en la confiança i legitimitat de la policia afecta de manera específica a un grup poblacional concret.

Explicacions com que les minories siguin més crítiques amb l'ús de la violència policial (Arthur, 1994) o que el suport envers la policia minvi en el moment en que els incidents envers les minories són molt visibles (Weitzer, 2002), encaixen i poden justificar les dades apuntades en aquest apartat.

6.5.2 Posicionament ideològic

Una línia complementària a aquesta anàlisi és la d'introduir la variable de posicionament ideològic per tal de comprovar si aquesta té algun efecte pel que fa a la valoració de la policia.

Amb aquest objectiu s'ha considerat la ideologia com una variable dicotòmica i s'han agrupat els valors de 0 a 4 com a esquerra i de 5 a 10 com a dreta¹¹ i s'ha analitzat el canvi en la valoració de la policia els moments pre i post. S'ha utilitzat la variable de sentiment de pertinença com a element de control.

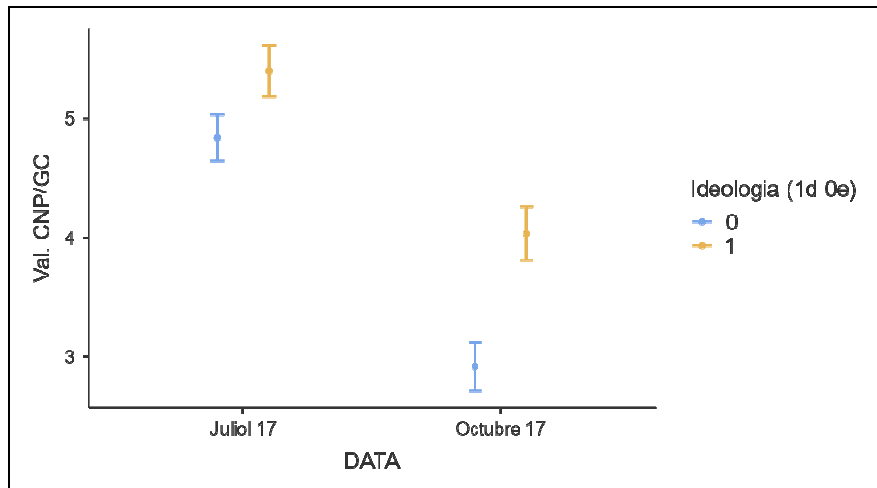
De les dades recollides en la Taula 5 es pot concloure que la ideologia té un paper rellevant en la configuració de l'opinió de la ciutadania envers les actuacions policials de l'octubre de 2017.

A diferència del cas de la identitat nacional, en ambdós grups ideològics l'evolució de la valoració dels cossos policials és similar i empitjora de manera rellevant en el moment post esdeveniment.

Tot i això existeixen diferències significatives entre ambdós grups ideològics, encara que menors que en el cas de la identitat nacional, en els moments pre i post esdeveniment.

Així pel que fa a CNP i GC les dades recollides indiquen que la baixada de valoració envers aquests cossos és menys important per als ciutadans que es consideren de dretes, com es pot observar en el gràfic 9.

¹¹ Aquesta anàlisi també s'ha fet introduint la ideologia com a variable continua i els resultats obtinguts han estat els mateixos que els exposats en aquest treball.



Gràfic 9. Evolució de la valoració de CNP i GC segons posició ideològica

A més el grup amb posicions ideològiques de “dreta” té una millor valoració de la policia, tant en el moment pre com en el post, que no pas el grup de posició “esquerra”.

Aquesta resultats indiquen que la ideologia pot ser una variable explicativa de l'evolució de la percepció dels cossos policials en relació a l'1-O. El fet que aquests esdeveniments suposessin un impacte diferenciat en cada un dels grups sembla apuntar a una possible relació entre el posicionament ideològic i la jornada de votació.

Seguint aquesta lògica, aquests resultats podrien indicar que els individus situats a l'esquerra serien més favorables a la celebració de l'1-O, i per tant percebrien de manera més negativa les accions policials d'aquell dia, mentre que els ciutadans ideològicament a la dreta serien més hostils a aquesta votació, i per tant les accions policials amb ús de la força no influïrien tant en la seva percepció.

6.5.3 Identitat o ideologia?

Per tal de determinar quina de les dues variables (identitat nacional o ideologia) té un major pes explicatiu en relació a la valoració dels cossos policials, s'ha analitzat el seu impacte controlant-se entre elles.

Del resultat obtingut es pot concloure que la variable amb valor explicatiu en relació a la valoració dels cossos policials és la de sentiment de pertinença o identitat nacional. Així l'autoposicionament ideològic no té rellevància en aquesta valoració quan la controlem a través de la variable d'identificació nacional.

Aquestes dades semblen indicar que a Catalunya el posicionament ideològic guarda algun tipus de relació amb la identitat nacional i que aquest fet "emmascara" d'alguna manera les conclusions apuntades en l'apartat anterior. En aquest sentit és possible que dins del grup d'individus amb identitat nacional catalana hi hagi una distribució ideològica desigual i el grup d'esquerra hi estigui sobrerepresentat (Dinas, 2012).

6.6 L'impacte de les variables d'identitat nacional i ideologia en la valoració d'altres institucions

6.6.1 La PGME

Amb l'objectiu de contrastar, i confirmar o desmentir, la influència de les variables d'identitat nacional i de posició ideològica sobre la percepció dels cossos policials, s'ha repetit l'anàlisi exposat en el darrer apartat (interacció d'identitat nacional i ideologia) fixant com a variable dependent la valoració de la PGME. Els resultats s'exposen en la taula 5.

TAULA 5 evolució valoració PGME segons identitat i ideologia

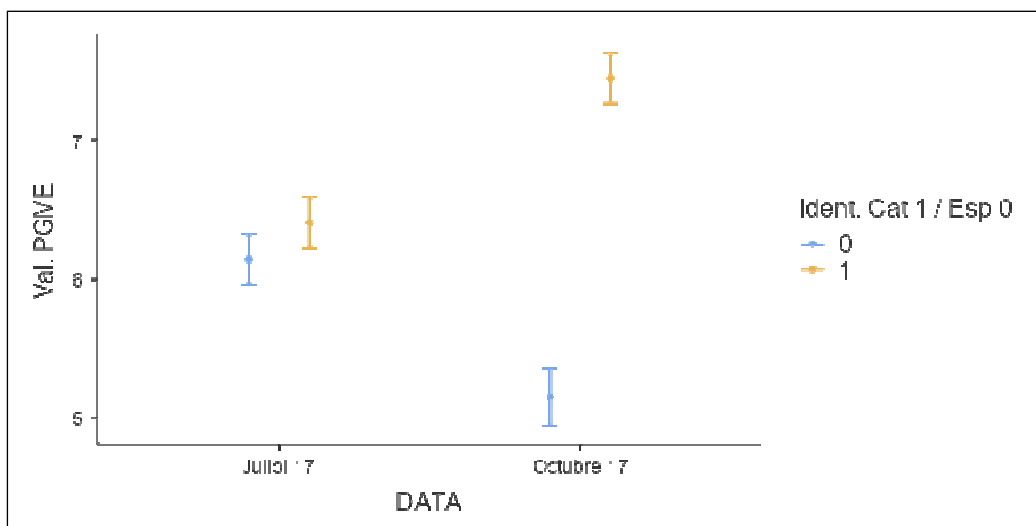
Variables	(1)	(2)	(3)
Data	- 1.02* (0,13)	1.16* (0,22)	- 0,36 (0,26)
Id Nacional	0,26 (0,13)	1.24* (0,10)	0,31* (0,13)
Ideologia	0,14* (0,02)	0,26* (0,03)	-0,14* (0,05)
Data * Id Nacional	2.12* (0,19)		2,00* (0,19)
Data * Ideologia		- 0.26* (0,05)	-0,14* (0,05)
Sexe	0,38* (0,09)	0,36* (0,09)	0,38* (0,09)
Edat	0,01* (0,00)	0,01* (0,00)	0,01* (0,00)
Estudis	- 0,01 (0,02)	- 0,02 (0,02)	- 0,01 (0,02)
Constant	4.69* (0,25)	3.75* (0,27)	4,37* (0,27)
N. Observacions	2466	2466	2466
R²	0.13	0.09	0.13

Error estandard entre parèntesis.

*p<.05

Si la identitat nacional és un dels elements rellevants a l'hora de valorar els cossos policials dependents del Govern central és previsible que aquest element també tingui un pes determinant en la percepció de la policia autonòmica.

En el gràfic 10 es mostren els resultats de les valoracions de la PGME tenint en compte la identificació nacional dels individus (catalana → 1, espanyola → 0).



Gràfic 10: Valoració de la PGME segons sentiment de pertinença

Com es pot observar en el cas de les valoracions de la PGME els comportaments per ambdós grups d'identitat nacional són diferents en relació a la valoració de la PGME.

Mentre que en el grup amb identitat catalana va millorar la percepció de la policia autonòmica després de l'1-O, en el grup d'identitat espanyola aquesta percepció va empitjorar. Es tracta doncs d'evolucions completament divergents que indiquen que, en el cas estudiat, aquesta variable té un impacte determinant a l'hora de construir la percepció envers la PGME.

Les dades indiquen que la variable de posició ideològica també té un impacte pel que fa a la valoració de la policia autonòmica però que aquest és molt menor que no pas el de la identitat nacional.

Tot i això cal remarcar que en el cas de valoració de la PGME segons identificació nacional existeix una diferència rellevant envers els cossos policials de l'estat.

A diferència de CNP i GC, la valoració de la policia autonòmica en el moment pre esdeveniment és similar en ambdós grups d'identitat nacional i es només en el moment post quan es mostren diferències entre ells.

Així doncs en aquest cas l'1-O va provocar que la percepció de la PGME divergís segons la identitat nacional dels individus. Aquest fet no succeïa en els moments previs a aquesta data en que la PGME, a diferència dels cossos de policia d'abast estatal, era percebuda de manera similar pel conjunt de la ciutadania catalana.

Aquesta percepció homogènia de la PGME prèvia a l'1-O indicava que totes les persones, independentment de la seva identitat nacional, tenien una actitud i percepcions similars envers les actuacions de la policia autonòmica.

Les dades indiquen q aquesta realitat podria haver canviat arran dels fets de l'octubre de 2017, un fet que podria afectar la legitimitat percebuda d'aquest cos policial segons la identitat dels individus i, en conseqüència, alterar les pràctiques policials en funció del grup poblacional a qui s'apliquin (Hawdon, 2008).

6.6.2 Altres institucions

Es considera interessant repetir aquesta anàlisi pre i post pel que fa a l'evolució de les valoracions d'altres institucions per tal de comprovar si les variables d'identificació nacional i de posició ideològica tenen, o no, en aquests casos potencialitat explicativa.

En la Taula 6 es recullen les dades sobre les valoracions dels Tribunals de Justícia, els partits polítics i el Govern de la Generalitat (no s'inclou el Govern Central perquè en l'anàlisi prèvia no s'havien detectat diferències significatives entre el moment previ i posterior a l'1-O).

TAULA 6 Valoració institucions segons identitat i ideologia

	Tribunals Justícia	Govern Generalitat	Partits polítics
Data	0,33 (0,19)	0,02 (0,18)	0,51* (0,17)
Identitat	- 0,69* (0,14)	2,71* (0,13)	0,79* (0,12)
Ideologia	0,48* (0,14)	0,18 (0,13)	0,32* (0,12)
Data * Id Nacional	- 1,41* (0,21)	1,17* (0,20)	0,01 (0,18)
Ideologia * Data	- 0,03 (0,21)	- 0,17 (0,20)	- 0,42* (0,18)
Sexe	0,12 (0,10)	0,13 (0,09)	- 0,16 (0,09)
Edat	- 0,00 (0,00)	0,00 (0,00)	0,01* (0,00)
Estudis	0,03 (0,02)	0,04 (0,02)	0,06* (0,02)
Constant	4,03* (0,26)	2,63* (0,25)	1,77* (0,23)
N. Observacions	2419	2474	2460
R²	0,10	0,33	0,05

Errors estàndard entre parèntesis.

*p<.05

Pel que fa als Tribunals de Justícia, de nou la identificació nacional es mostra com una variable significativa per explicar els canvis en la valoració d'aquesta institució. El grup amb identificació catalana mostra diferències rellevants en els moments pre i post (la valoració disminueix) un cop es controla aquesta variable segons la ideologia.

En canvi la ideologia no mostra aquesta capacitat explicativa i no existeixen diferències rellevants entre els moments pre i post en els grups "esquerra" i "dreta" si aquests estan controlats per identitat nacional.

En relació a la Generalitat les dades indiquen el mateix resultat. En aquest cas la identificació nacional, controlada per ideologia, té una altra vegada una incidència significativa pel que fa a la valoració d'aquesta institució. En concret aquesta valoració millora de manera rellevant el grup amb identitat catalana entre els moments pre i post, mentre que en el grup amb identitat espanyola no s'observen diferències remarcables.

De nou la ideologia no té cap incidència en la valoració de la institució un cop es té en compte la identificació nacional.

Pel que fa als partits polítics la ideologia té una major incidència en les valoracions pre/post d'aquestes organitzacions que no pas la identitat nacional.

Es confirma doncs la relació que poden tenir elements com la identitat nacional o la ideologia i la formació d'opinions i valoracions sobre les institucions, entre elles la policia, i la necessitat de tenir en compte aquests factors a l'hora de valorar els canvis en la percepció ciutadana al voltant dels organismes públics.

En aquest aspecte la influència d'aquestes variables en la valoració específica de la policia ha quedat demostrada en aquest treball. En línia amb les hipòtesis exposades, les intervencions amb ús de la força tenen un clar impacte en la confiança envers aquesta institució, un impacte modulat per variables com la identitat nacional o la ideologia, i que es concentra en el cos responsable d'aquestes intervencions.

7. Conclusions

Els vells paradigmes d'actuació policial han quedat cada cop més obsolets a mesura que les societats han anat evolucionant en el marc de règims democràtics consolidats. En aquest nou entorn, les exigències a la institució policial han canviat, i han augmentat, i han fet que el debat al voltant dels cossos de seguretat, les seves

funcions i les seves maneres d'actuar, hagi esdevingut un tema recurrent en l'agenda pública dels països occidentals.

En aquest escenari les qüestions al voltant de la legitimitat policial prenen una nova importància i rellevància. Dins d'aquest camp els estudis, com aquest treball, centrats en l'impacte que tenen les intervencions amb ús de la força sobre la confiança envers la policia han de servir per millorar la comprensió de com es construeix aquesta legitimitat.

Amb aquest objectiu aquest treball ha analitzat, des de diferents punts de vista, les conseqüències que les accions policials d'ordre públic durant la jornada de l'1-O del 2017 sobre la confiança de la ciutadania en la policia.

Si es tenen en compte les dades exposades en aquest estudi, en relació a les hipòtesis plantejades es poden apuntar les següents consideracions.

Pel que fa a la H1, es confirma que les intervencions d'ordre públic que impliquen un ús intensiu de la força comporten un descens notable de la valoració ciutadana envers la policia. En aquest sentit es considera que aquestes actuacions són percebudes com a injustificades i provoquen desconfiança i erosionen la legitimitat policial envers la societat. D'altra banda la pèrdua de prestigi afecta de manera particular i es concentra en la policia responsable de les actuacions i no sembla estendre's a altres institucions.

La H2 ha quedat desmentida ja que de l'anàlisi de les dades no es pot deduir cap influència de l'element geogràfic en relació a la valoració de la policia. L'exposició directa a l'esdeveniment no ha influït en aquesta qüestió i no té valor explicatiu sobre les diferències en la percepció de les accions policials.

En relació a la H3, les dades demostren la seva validesa ja que la disminució de la valoració de la policia és heterogènia dins de la societat. En el cas estudiat les diferències de percepció entre grups socials s'expliquen de manera preferent per factors d'identitat (nacional) i no pas per altres elements com la ideologia. Es considera

que els grups més afins a les postures o qüestions que provoquen la intervenció policial són els que tenen una pitjor percepció d'aquestes.

Pel que fa a la pregunta d'estudi, es pot afirmar que davant d'accions policials que impliquin un ús de la força intensiu cal esperar que la policia autora d'aquestes accions perdi legitimitat davant del conjunt de la societat. Aquesta pèrdua de prestigi no serà igual en tots els grups socials, afectarà de manera més intensa aquells col·lectius que percebin els seus valors o ideals directament atacats per aquestes actuacions i menys pronunciada en grups allunyats de les qüestions que han provocat les intervencions policials.

Aquest estudi demostra que l'impacte d'aquest tipus de dispositius en la valoració i legitimitat policial no es limita a les persones directament afectades per les actuacions. Cal tenir en compte que aquestes accions policials tenen un component simbòlic, a través del qual les seves conseqüències s'estenen a través de tota la societat i, amb especial intensitat, en aquells entorns identificats amb les causes que motiven la intervenció dels cossos de seguretat.

Per preservar la legitimitat de la policia envers el conjunt de la societat, un objectiu irrenunciable si es vol construir una policia democràtica, caldrà tenir en compte aquests elements en el disseny d'actuacions amb ús intensiu de la força.

De cara a futures recerques en aquest camp, existeixen diverses línies que aportarien solidesa a les conclusions apuntades i permetrien aprofundir en alguns dels aspectes exposats en aquest treball.

Així per exemple es podria ampliar l'abast temporal de la recerca. En tractar-se d'una anàlisi pre i post només es té en compte un sol esdeveniment i la seva influència en la VD. En posteriors estudis caldria ampliar aquesta línia temporal amb un doble objectiu, d'una banda comprovar si altres intervencions policials similars tenen els mateixos

efectes, i de l'altra estudiar si la disminució de valoració ciutadana envers la policia que duu a terme l'actuació es manté en el temps.

També seria molt interessant ampliar l'àmbit geogràfic i poblacional de l'estudi. En el cas exposat caldria comprovar quins efectes van tenir les intervencions de l'1-O en el conjunt de la població espanyola pel que fa a la valoració policial. D'aquesta manera es podria analitzar, i confirmar o desmentir, el pes de la variable d'identificació nacional en la percepció al voltant d'aquestes qüestions.

Finalment es podrien comparar situacions similars en altres societats occidentals per examinar-ne els efectes sobre les valoracions policials i detectar possibles patrons comuns.

8. Referències

- Ackerman, G., Anderson, B., Jensen, S., Ludwig, R., Montero, D., Plante, N., et al. (2001). Crime rates and confidence in the police: America's changing attitudes toward crime and police, 1972-1999. *Journal of Sociology and Social Welfare*.
- Altesa, C. (2017) "Actuacions policials. L'1 d'octubre en xifres." <https://catmemoria.cat/wp-content/uploads/2017/10/1-octubre-Actuacions-Policials-en-xifres.pdf>.
- Arthur, J. A., & Case, C. E. (1994). Race, class and support for police use of force. *Crime, Law and Social Change*, 21(2), 167–182. doi:10.1007/BF01307910
- Blair, R., Karim, S., & Morse, B. (2019). Establishing the Rule of Law in Weak and War-torn States: Evidence from a Field Experiment with the Liberian National Police. *American Political Science Review*, 113(3), 641-657. doi:10.1017/S0003055419000121
- Bottoms, A., & Tankebe, J. (2012). Beyond procedural justice: A dialogic approach to legitimacy in criminal justice. *Journal of Criminal Law & Criminology*, 102, 119-170.
- Bottoms, A.E., & Tankebe, J. (2017). Police Legitimacy and the Authority of the State. In A. du Bois-Pedain, M. Ulväng & P. Asp (Eds.). *Criminal Law and the Authority of the State* (Studies in Penal Theory and Penal Ethics, pp. 47–88). Oxford: Hart Publishing. Retrieved August 4, 2021, from <http://dx.doi.org/10.5040/9781509905164.ch-003>
- Brown, B., & Benedict, W. R. (2002). Perceptions of the police: Past findings, methodological issues, conceptual issues and policy implications. *Policing: An International Journal of Police Strategies and Management*, 25, 543-580.
- Denef, S; Bayerl, P; Kaptein, N. (2013). Social media and the police: tweeting practices of british police forces during the August 2011 riots. *Proceedings of the SIGCHI Conference on Human Factors in Computing Systems*. Association for Computing Machinery, New York, NY, USA, 3471–3480. DOI:<https://doi.org/10.1145/2470654.2466477>
- Dinas, E. (2012) Left and Right in the Basque Country and Catalonia: The Meaning of Ideology in a Nationalist Context, *South European Society and Politics*, 17:3, 467-485, DOI: [10.1080/13608746.2012.701898](https://doi.org/10.1080/13608746.2012.701898)
- Eck, J., & Rosenbaum, D. (1994). The new police order: Effectiveness, equity, and efficiency in community policing. In D. Rosenbaum (Ed.), *The challenge of*

community policing: Testing the promises (pp. 3-23). Thousand Oaks, CA: Sage.

Gerber, M; Jackson, J. (2017) Justifying violence: legitimacy, ideology and public support for police use of force, *Psychology, Crime & Law*, 23:1, 79-95, DOI: [10.1080/1068316X.2016.1220556](https://doi.org/10.1080/1068316X.2016.1220556)

Hafner-Burton, E., Hyde, S., & Jablonski, R. (2014). When Do Governments Resort to Election Violence? *British Journal of Political Science*, 44(1), 149-179. doi:10.1017/S0007123412000671

Hawdon JE, Ryan J, Griffin SP. (2003) . Policing Tactics and Perceptions of Police Legitimacy. *Police Quarterly*.;6(4):469-491. doi:[10.1177/1098611103253503](https://doi.org/10.1177/1098611103253503)

Hawdon J. (2008) Legitimacy, Trust, Social Capital, and Policing Styles: A Theoretical Statement. *Police Quarterly*.;11(2):182-201. doi:10.1177/1098611107311852

Honari A. (2018) From 'the effect of repression' toward 'the response to repression.' *Current Sociology*.;66(6):950-973. doi:[10.1177/0011392118787585](https://doi.org/10.1177/0011392118787585)

Jackson, J., Huq, A. Z., Bradford, B., & Tyler, T. R. (2013). Monopolizing force? Police legitimacy and public attitudes toward the acceptability of violence. *Psychology, Public Policy, and Law*, 19(4), 479–497. <https://doi.org/10.1037/a0033852>

Johnson, D.; Kuhns, J. B. (2009). Striking out: Race and support for police use of force. *Justice Quarterly*, 26(3), 592–623. doi:10.1080/07418820802427825

Kane, R. J. (2005). Compromised police legitimacy as a predictor of violent crime in structurally disadvantaged communities. *Criminology: An Interdisciplinary Journal*, 43(2), 469–498. <https://doi.org/10.1111/j.0011-1348.2005.00014.x>

Karapin, R. (2002). Antiminority Riots in Unified Germany: Cultural Conflicts and Mischanneled Political Participation. *Comparative Politics*, 34(2), 147-167. doi:10.2307/4146935

Levi M, Sacks A, Tyler T. (2009) Conceptualizing Legitimacy, Measuring Legitimizing Beliefs. *American Behavioral Scientist*.;53(3):354-375. doi:10.1177/0002764209338797

Levir, M. (1978) *Economy and Society: An Outline of Interpretive Sociology* 2 Vols, edited by G Roth and C Wittich (Berkeley , University of California Press)

Li, Y., Ren, L. and Luo, F. (2016), "Is bad stronger than good? The impact of police-citizen encounters on public satisfaction with police", *Policing: An International*

Journal, Vol. 39 No. 1, pp. 109-126. <https://doi.org/10.1108/PIJPSM-05-2015-0058>

Lipsky, M. (1970) "Introduction," in *Law and Order, Police Encounters*, ed. Michael Lipsky (Chicago: Transaction Books/Aldine).

Mares, I. and Young, L. Buying, (2016). Expropriating, and Stealing Votes. *Annual Review of Political Science*, Vol. 19, pp. 267-288, 2016, <http://dx.doi.org/10.1146/annurev-polisci-060514-120923>

Muñoz, J., & Anduiza, E. (2019). 'If a fight starts, watch the crowd': The effect of violence on popular support for social movements. *Journal of Peace Research*, 56(4), 485–498. <https://doi.org/10.1177/0022343318820575>

Nagin, DS, Telep, CW. (2020) Procedural justice and legal compliance: A revisionist perspective. *Criminal Public Policy*. ; 19: 761–786. <https://doi.org/10.1111/1745-9133.12499>

Reisig, M. D., Tankebe, J., & Meško, G. (2014). Compliance with the law in Slovenia: The role of procedural justice and police legitimacy. *European Journal of Criminal Policy & Research*, 20, 259-276. doi: 10.1007/s10610-013-9211-9

Reus-Smit, C. (2007). International crises of legitimacy. *International Politics*, 44, 157-174. doi:10.1057/palgrave.ip.8800182

Rinehart Kochel, T. (2011). Constructing Hot Spots Policing: Unexamined Consequences for Disadvantaged Populations and for Police Legitimacy. *Criminal Justice Policy Review*, 22(3), 350–374. <https://doi.org/10.1177/0887403410376233>

Roché, S., & Roux, G. (2017). The 'silver bullet' to good policing: A mirage: An analysis of the effects of political ideology and ethnic identity on procedural justice. *Policing: An International Journal*, 40, 514–528.

Rodon, T., & Guinjoan, M. (2021). Beaten ballots: Political participation dynamics amidst police interventions. *Political Science Research and Methods*, 1-18. doi:10.1017/psrm.2020.48

Scacco, A. (2010). *Who riots? explaining individual participation in ethnic violence*.

Schneider, C. L. (2008). Police Power and Race Riots in Paris. *Politics & Society*, 36(1), 133–159. <https://doi.org/10.1177/0032329208314802>

Sklansky, D. (2005) *Police and Democracy*, 103 MICH. L. REV. 1699. Available at: <https://repository.law.umich.edu/mlr/vol103/iss7/>

- Sunshine, J., & Tyler, T. R. (2003). The role of procedural justice and legitimacy in shaping public support for policing. *Law and Society Review*, 37(3), 555–589. doi:10.1111/1540-5893.3703002
- Tankebe, J; Liebling A (eds). (2013) *Legitimacy and Criminal Justice : An International Exploration* Oxford , Oxford University Press ,
- Tankebe, J. (2013), Viewing Things Differently: The Dimensions of Public Perceptions of Police Legitimacy. *Criminology*, 51: 103-135. <https://doi.org/10.1111/j.1745-9125.2012.00291.x>
- Tankebe J, Reisig MD, Wang X. (2016) A multidimensional model of police legitimacy: A cross-cultural assessment. *Law Hum Behav.* Feb;40(1):11-22. doi: 10.1037/lhb0000153. PMID: 26301708.
- Tyler, Tom R. (1990) *Why People Obey the Law*. New Haven: Yale University Press.
- Tyler, Tom & Wakslak, Cheryl. (2004). Profiling and Police Legitimacy: Procedural Justice, Attributions of Motive, and Acceptance of Police Authority. *Criminology*. 42. 253 - 282. 10.1111/j.1745-9125.2004.tb00520.x.
- Tyler, T. R., Jackson, J. & Mentovich, A. (2015). On the Consequences of Being a Target of Suspicion: Potential Pitfalls of Proactive Police Contact. *Journal of Empirical Legal Studies*, 12(4), 602-636.
- Uzgel, I. (2012) Riots, Resistance and Repression: Notes on the Gezi Protests
- Walker, S. (2016) "Governing the American Police: Wrestling with the Problems of Democracy," *University of Chicago Legal Forum*: Vol. 2016 , Article 15. Available at: <http://chicagounbound.uchicago.edu/uclf/vol2016/iss1/15>
- Williams, B. (2005) , *In the Beginning was the Deed: Realism and Moralism in Political Argument* , edited by G Hawthorn. Princeton NJ , Princeton University Press.
- Worden, R. E., & McLean, S. J. (2017). *Mirage of police reform: Procedural justice and police legitimacy*. University of California Press.