

Mercat de treball i COVID-19 a Catalunya: reptes en un futur incert

Gemma Garcia

Universitat de Barcelona i IEB

La crisi sanitària derivada de la COVID-19 ha provocat una profunda crisi econòmica amb un impacte notable en termes d'ocupació. Això s'ha produït quan l'economia catalana encara no havia recuperat els nivells d'activitat i ocupació previs a l'esclat de la crisi financera de 2008, i ha tornat a situar al centre del debat els problemes ja coneguts del mercat laboral a Espanya i, en particular, a Catalunya.

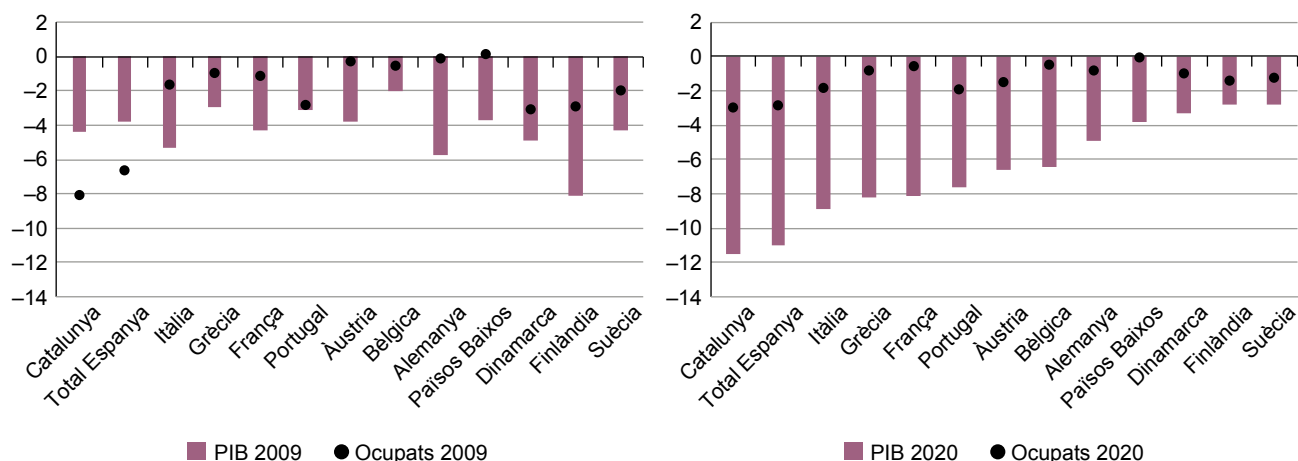
1.

Ocupació i atur a Catalunya i al seu entorn

L'esclat de la pandèmia ha generat caigudes en l'activitat econòmica en les economies principals a escala mundial sense precedents en període de pau. Les característiques de l'economia catalana –i espanyola en conjunt–, amb una estructura productiva especialitzada en els sectors més intensament afectats per la crisi, la situen entre les àrees més afectades. Així, l'any 2020 la caiguda del PIB a Catalunya es xifra en l'11,5 %, ¹ per sobre de la mitjana espanyola i notablement superior a la mitjana de la zona euro.

1 Amb una davallada històrica del 21,6 % el segon trimestre.

Gràfic 1. PIB i ocupació (% variació interanual 2009 i 2020)



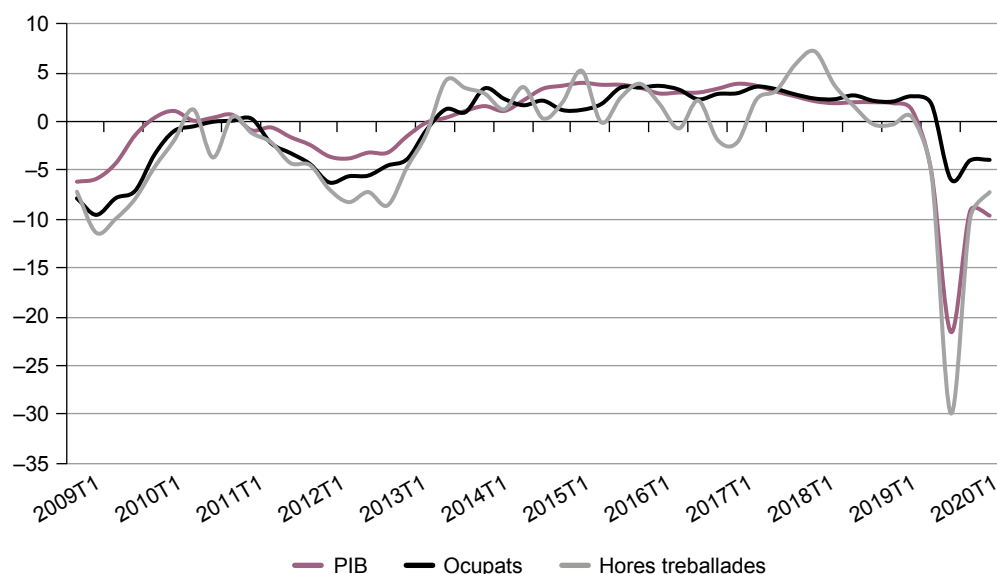
Font: Eurostat i Idescat

La disminució de l'activitat i un mercat de treball en què els ajustaments es produeixen fonamentalment en nombre de treballadors expliquen el comportament de l'ocupació, que ha caigut un 3 %. Tot i aquests mals resultats en termes d'ocupació, emergeix un clar element diferencial respecte de crisis passades: l'elasticitat de les variacions d'ocupació respecte al PIB, tradicionalment per sobre d'1, s'ha situat en aquesta crisi molt per sota i entorn de la mitjana europea (gràfic 1). La raó es troba, sens dubte, en el manteniment d'ocupació "hibernada" gràcies, fonamentalment, a la flexibilització dels expedients de regulació temporal de l'ocupació² mitjançant l'RDL 8/2020.³ Això s'ha traduït en un clar desacoblament entre l'evolució de l'activitat i la de l'ocupació, de manera que la tendència seguida pel nombre de persones ocupades deixa de ser un bon indicador del ritme del mercat laboral. Alternativament, les hores efectives treballades han experimentat una davallada del 13,2 % l'any 2020, més comparable amb l'evolució de l'activitat i allunyada de l'enregistrada per l'ocupació (gràfic 2).

² Cal recordar que els treballadors afectats pels ERTO continuen comptabilitzant-se com a ocupats.

³ Figura però ja existent en la legislació laboral (Reial Decret Legislatiu 1/1995 pel qual s'aprova el text refós de l'Estatut dels Treballadors).

Gràfic 2. PIB, ocupació i hores treballades (% variació interanual)



Font: Idescat i INE

Un altre element diferencial d'aquesta crisi ha estat que la destrucció d'ocupació s'ha produït en un període de temps molt breu. Les dades diàries d'afiliació a la Seguretat Social referides al conjunt d'Espanya permeten constatar que prop del 90 % de la caiguda enregistrada en l'afiliació entre els mesos de febrer i maig es va produir en només quinze dies des de l'aprovació, el 14 de març, de l'estat d'alarma. A partir de maig, amb l'aplicació de les fases de desescalada i la lenta recuperació de l'activitat, comença una reactivació de les xifres d'afiliació que, no obstant, s'ha vist considerablement afectada per les segones i terceres onades de la pandèmia.

La caiguda d'ocupació s'ha de valorar no només com els llocs de treball destruïts, sinó també amb els que s'han deixat de crear. Cal recordar en aquest sentit que l'esclat de la pandèmia, i les successives onades víriques, s'han produït en moments temporals especialment actius pel que fa a la realització de nous contractes. Durant l'any, els fluxos d'altres i baixes a la Seguretat Social i el de contractes efectuats s'han mantingut sensiblement per sota dels registres habituals. El nombre de nous contractes a Catalunya el 2020 s'ha reduït un 33,1 %, amb davallades especialment intenses (per sobre del 60 %) en els mesos d'abril i maig.

Els resultats en termes d'atur, atenent a la davallada històrica de l'activitat econòmica, han estat relativament moderats. El nombre d'aturats a Catalunya ha crescut un 13,1 % el 2020 segons les xifres que es desprenen de l'*Enquesta de població activa*, fet que situa la taxa d'atur en el 12,6 % de la població, 1,6 punts per sobre de l'any

anterior. En aquest augment moderat de la desocupació hi han contribuït dos elements fonamentals. D'una banda, l'àmplia utilització dels ERTO que, com s'ha dit, es tradueixen en el manteniment d'una ocupació hibernada que no es comptabilitza en les xifres d'atur. D'una altra, l'augment històric que ha enregistrat la població inactiva, amb un increment de gairebé el 9 % en el segon trimestre de 2020. El confinament estricte de la població i les restriccions a la mobilitat han portat a un increment del nombre de persones que, tot i estar disponibles per treballar, no busquen un lloc de treball (perquè no poden), categoria que, si no fos per la situació excepcional, passarien a formar part de les xifres d'atur.

Aquests factors condueixen al fet que la taxa d'atur perdi significació com a indicador de la situació laboral i tingui més sentit emprar alguna taxa d'atur ampliada que permeti visualitzar la "població que no té feina".⁴ Entre el quart trimestre de 2019 i el darrer de 2020 el nombre d'aturats a Catalunya ha augmentat en 132.100 persones, però aquests cal afegir-hi l'augment dels actius potencials⁵ (però que ara estan comptabilitzats com a inactius) que pot xifrar-se en 20.696 persones i els treballadors afectats pels ERTO (al voltant de 175.000 persones el desembre de 2020). Això situa la taxa d'atur ampliada⁶ a final de 2020 en el 19,8 %, ⁷ 8,2 punts per sobre de la taxa ampliada corresponent al darrer trimestre de 2019. El nombre de persones sense feina a final de 2020 segons això seria de 780,7 milers de persones, 328,4 milers per sobre de final de 2019 (gràfic 3). La comparació amb els resultats per al conjunt de l'economia espanyola mostren que l'impacte de la COVID-19 en termes d'infrautilització del treball ha estat més intens a Catalunya que a la mitjana espanyola, on aquesta taxa ampliada ha crescut una mica més de sis punts.⁸ Una estructura productiva amb més presència dels sectors més afectats per la COVID-19 i les fortes restriccions aplicades a Catalunya per afrontar la segona i tercera onada de la pandèmia són darrere aquests resultats.

4 Fent servir la terminologia emprada a García-Pérez i Villar (2020).

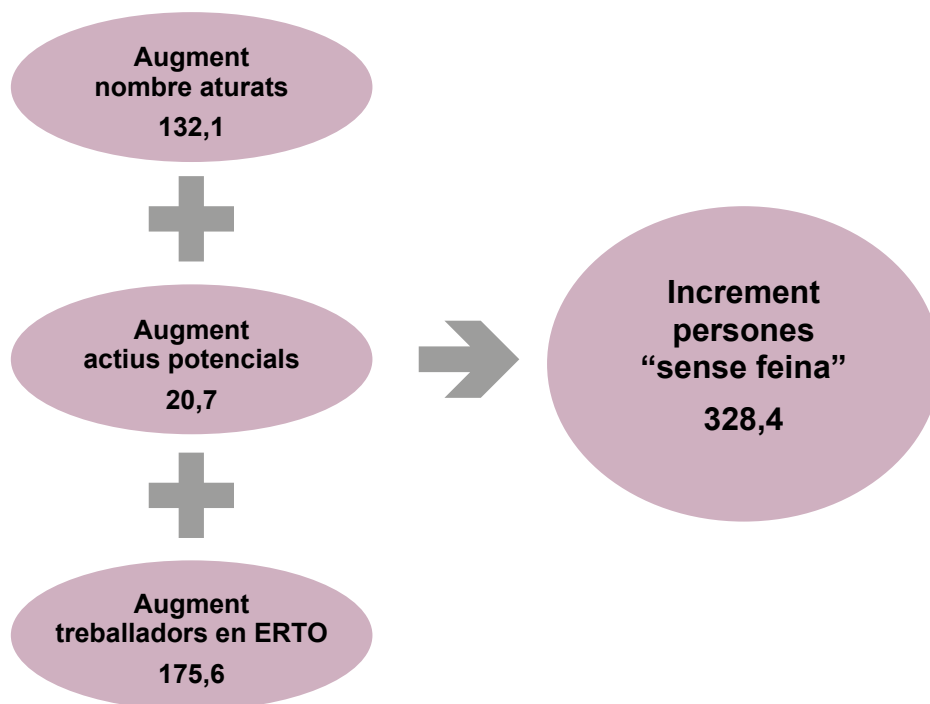
5 Inclou els desanimats (no busquen feina perquè creuen que no en trobaran) i els que no busquen feina per altres motius (que incorpora la població que no pot buscar feina per les mesures de confinament aplicades).

6 La consideració en la taxa ampliada dels ocupats amb jornada parcial involuntària elevaria la taxa d'atur al 25,5 % (vegeu Fedea, 2021).

7 Amb un màxim del 29,2 % el segon trimestre.

8 Aquests resultats també es constaten amb definicions d'atur més àmplies (vegeu Fedea, 2021).

Gràfic 3. Increment del nombre de persones sense feina, 2020TIV (variació interanual, milers de persones)



Font: elaboració pròpia a partir de microdades EPA i Ministeri d'Inclusió, Seguretat Social i Migracions.

La destrucció d'ocupació s'ha traduït en un notable flux d'entrada de nous aturats. Al mateix temps, però, el baix ritme del mercat laboral ha dificultat la transició dels desocupats existents abans de la pandèmia a l'ocupació. La conseqüència d'això ha estat un increment sensible en el nombre d'aturats de llarga durada (65.200 persones més d'ençà el segon trimestre), fet que trenca l'evolució a la baixa enregistrada d'ençà 2014. Catalunya acaba el darrer trimestre de 2020 amb un 35,6 % d'aturats que fa un any o més que estan en aquesta situació. El ritme de contractació dels primers mesos de 2021, que es manté gairebé un 30 % per sota d'un any abans, dificulta la possibilitat d'augmentar els fluxos de sortida de l'atur cap a l'ocupació, fet que fa preveure la continuïtat en la tendència a l'alça de l'atur de llarga durada.

2. Joves i dones, de nou els més afectats

Si l'impacte en els resultats agregats en termes d'ocupació i atur mostra diferències notables respecte a la crisi anterior, l'anàlisi de la incidència en els diversos col·lectius ens retorna al passat. La població d'edat més jove, les dones i els treballadors més vulnerables (salaris més baixos o de l'economia informal) tornen a ser els col·lectius més afectats per la pandèmia. Diversos elements hi contribueixen: la presència més gran d'aquests en els sectors productius més afectats per les restriccions

aplicades, la possibilitat més baixa de teletreball i l'elevat percentatge de contractes temporals i, per tant, que no s'han pogut beneficiar tant de les mesures excepcionals aprovades. És, a més, en aquests col·lectius en què la infrautilització del treball és més accentuada.

Pel que fa a les dones, la caiguda de l'ocupació s'ha xifrat en el -3,5 % en mitjana de 2020 (quadre 1). Aquest fet i el relatiu increment més baix de la inactivitat han donat lloc a un creixement més alt de l'atur *versus* el col·lectiu masculí, fet que accentua, doncs, la bretxa de gènere. La major presència femenina en les activitats amb més interacció social (comerç al detall, hostaleria i activitats artístiques) –els sectors més afectats per la crisi– s'ha traduït en un impacte inicial més fort i una reactivació més baixa amb la desescalada. Cal considerar tres factors explicatius addicionals. D'una banda, la major taxa de temporalitat entre les dones (que el 2020 es xifra en el 21,2 % enfront el 18 % en el cas masculí). En segon lloc, i de manera molt significativa, el també major pes del treball a temps parcial (el 20,8 % de les dones tenen un contracte a jornada parcial *versus* només el 7,6% en el cas dels homes). I, en darrer lloc, el pes del treball informal en el col·lectiu de dones. La OIT (2018) xifra l'ocupació informal en el cas de les dones per al conjunt d'Espanya en el 28,7 % de l'ocupació total, 2,5 punts per sobre dels homes, amb una incidència elevada a les activitats terciàries, les més afectades per la crisi actual.

Quadre 1. Indicadors laborals a Catalunya, 2020

	Total	Homes	Dones	Joves (16-24a)	Resta (>25a)
Ocupació (% variació anual)	-3,0	-2,6	-3,5	-15,4	-2,2
Atur (% variació anual)	13,1	11,2	15,0	22,8	10,8
Inactivitat (% variació anual)	3,9	4,6	3,4	10,4	2,7
Taxa d'activitat (%)	60,3	65,1	55,8	41,4	62,8
Taxa d'ocupació (%)	52,7	57,4	48,3	27,3	55,9
Taxa d'atur (%)	12,6	11,9	13,4	34,0	10,8

Font: INE.

Aquest és un resultat diferencial en relació amb el període de crisi 2008-2013, en què la distància en termes de taxa d'ocupació i atur segons gènere es va reduir sensiblement i va arribar a situar la taxa d'atur de les dones per sota de la registrada en el col·lectiu masculí. La recuperació econòmica, i ara la COVID-19, han tornat, però, a manifestar-se en pitjors resultats laborals en el cas de les dones, que han patit un augment de la taxa d'atur d'1,9 punts respecte de l'any anterior.

Però si hi ha un col·lectiu que ha patit especialment l'actual crisi és, sens dubte, el de la població més jove. No debades, l'ocupació entre els que tenen entre 16 i 24 anys ha caigut un 15,4 % en mitjana anual, i el nombre d'aturats ha augmentat un 22,8 %. La taxa d'atur dels joves s'ha situat en

el 34 %, gairebé vuit punts per sobre de l'any anterior. I això s'ha produït fins i tot en un context de fort increment de la població jove inactiva. La població més jove, amb una taxa de temporalitat del 61,1 % el 2020, ha estat a més la que menys ha pogut beneficiar-se de la flexibilització dels ERTO. El tancament de l'activitat productiva es va traduir, en aquest cas, en la finalització dels contractes laborals. De fet, mentre els joves són una mica menys del 7 % de tots els ocupats a Catalunya, el 34 % de la destrucció d'ocupació el 2020 arran de la COVID-19 ha afectat persones d'entre 16 i 24 anys. D'entre la població més jove, les dones han patit de manera més intensa l'impacte de la pandèmia, fet que ha accentuat la bretxa de gènere també en aquest col·lectiu.

Elevada taxa de temporalitat, més pes de contractes amb jornada parcial i més presència en els sectors de serveis més afectats per les mesures restrictives condueixen al fet que els joves s'hagin vist especialment afectats, de nou, per aquesta crisi. Situació especialment greu per a aquells joves amb un baix nivell de formació, amb més dificultats d'ocupabilitat.

3. Mesures excepcionals per afrontar la pandèmia

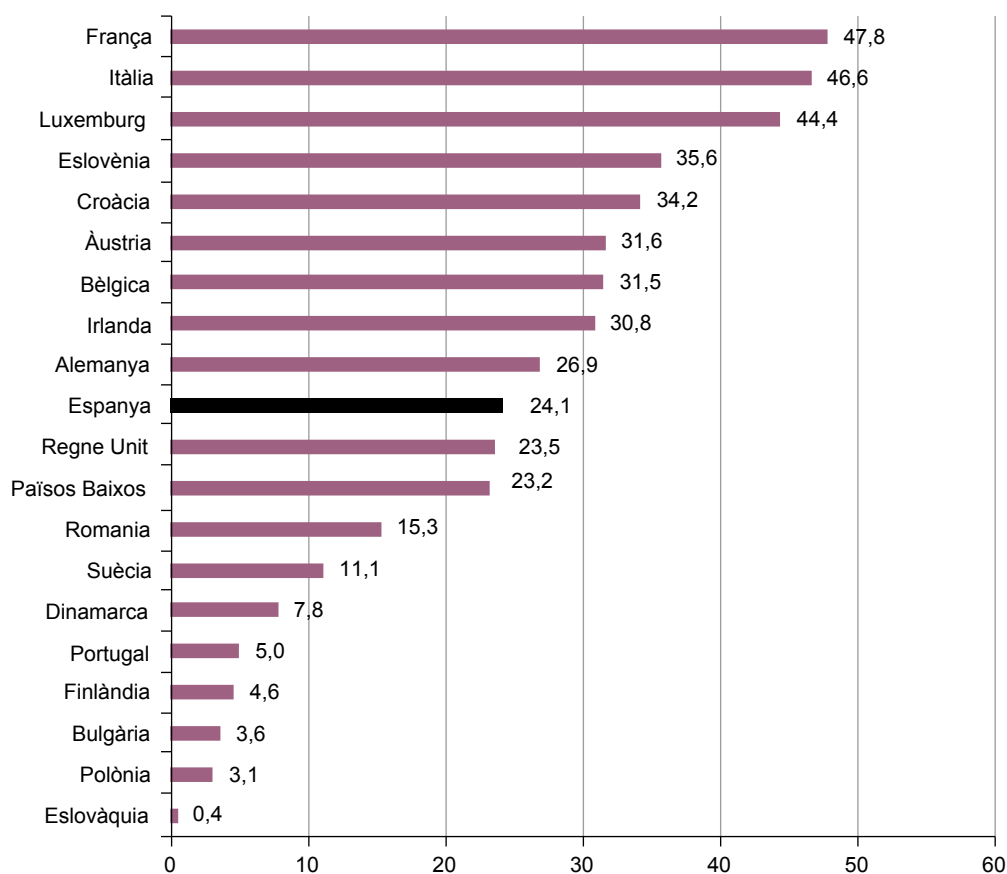
L'esclat de la pandèmia ha suposat un repte de grans dimensions per a tots els governs, que han hagut d'adoptar mesures excepcionals també en l'àmbit laboral. A causa del xoc derivat del tancament forçós de l'activitat, l'objectiu era, en primera instància, garantir la supervivència del teixit empresarial i els llocs de treball. I aquesta ha estat l'orientació de la política econòmica en totes les economies avançades. Començant per la Unió Europea, amb una actuació contundent i decidida que contrasta amb la resposta a la crisi financera de 2008, seguida per les polítiques dels diversos Estats i regions.

Mesures que, no obstant, tenen un cost important per a l'erari públic i que per tant estan condicionades pel marge de maniobra dels diversos Estats. Així, l'impuls fiscal per fer front a la pandèmia pot xifrar-se en el 4,3 % del PIB en el cas d'Espanya; 5,1 % a França o 3,4 % a Itàlia, mentre que s'eleva al 8,3 % en el cas d'Alemanya o el Regne Unit, o el 9,1 % dels Estats Units.⁹ Bona part d'aquestes actuacions tenen a veure amb el mercat laboral. En aquest àmbit, la mesura fonamental i també la més costosa ha estat, sens dubte, la flexibilització i ampliació de l'aplicació dels expedients de regulació temporal d'ocupació per causa de força major, amb les successives pròrrogues i l'aprovació de noves

9 Aquestes xifres no inclouen altres mesures com ara ajornaments, liquiditat o avals. Vegeu Anderson *et al.* (novembre de 2020). Val a dir, també, que es tracta de paquets d'ajuts anunciats i que els desemborsaments efectius poden diferir sensiblement.

figures.¹⁰ La suspensió temporal dels contractes de treball permet que l'empresa no hagi de suportar els costos salarials, alhora que el treballador manté una part dels ingressos per la via de prestacions d'atur finançades per l'Estat. L'eliminació de requisits de cotització prèvia per al treballador i l'exoneració, total o parcial, de les quotes a la Seguretat Social per a les empreses van incentivar que un ampli nombre d'empreses s'acollissin a aquesta mesura. A final del mes d'abril de 2020 es comptabilitzaven 3.386.785 treballadors acollits als ERTO a tot Espanya,¹¹ 678.684 dels quals a Catalunya, el 23,3 % de la població assalariada. Convé precisar que aquesta mesura ha beneficiat gairebé de manera exclusiva treballadors amb contracte indefinit, mentre que aquells amb contracte temporal han passat a l'atur. Tot i la pròrroga automàtica dels contractes temporals aprovada a l'inici de la pandèmia, la proliferació de contractes de molt curta durada ha facilitat que, sense necessitat de donar-los de baixa, no fossin renovats.

Gràfic 4. Programes de treball a temps reduït (% ocupats coberts, abril-maig 2020)



Font: Müller i Schulten (2020).

¹⁰ Mitjançant l'RDL 30/2020 s'aproven els ERTO per impediment o limitació d'activitat per cobrir els sectors afectats per les mesures restrictives per fer front a la pandèmia.

¹¹ Segons la data de notificació. D'altra banda, segons la data d'alta, el 24 d'abril de 2020 es va assolir el nombre màxim de treballadors en ERTO, amb 3.617.306 persones al conjunt d'Espanya.

Gairebé la totalitat de països de l'entorn ha adoptat esquemes de manteniment d'ocupació (gràfic 4). França (*chomâge partiel*) i Itàlia (*cassa integrazione guadagni*) encapçalen el percentatge d'ocupació coberta per aquests programes. Alemanya (amb el conegut *Kurzarbeit*) se situa lleugerament per sobre de l'economia espanyola en utilització d'aquesta figura, mentre que als països nòrdics, on d'altra banda les mesures de confinament han estat molt més laxes, el volum d'ocupats coberts és molt més baix. Cal recordar que aquesta figura té una finalitat de caire transitori i que la seva funció no és mantenir empreses i llocs de treball que només sobreviuen gràcies als ajuts públics. Ara bé, les característiques d'aquesta crisi, els successius repunts de la pandèmia i la imposició de restriccions que afecten els sectors de més interacció social sense que això sigui indicatiu de no viabilitat econòmica, permeten concloure que la pròrroga d'aquestes mesures, tot i que de manera selectiva, és necessària. En el cas de l'economia espanyola –i també de les economies de l'entorn– així s'ha considerat, amb pròrrogues successives i nous ERTO per impediment o limitació de l'activitat.

Els treballadors autònoms, per la seva banda, s'han pogut acollir a mesures extraordinàries específiques per a aquest col·lectiu. La dotació d'una línia d'aval i, fonamentalment, la prestació extraordinària pel cessament involuntari d'activitat varen tenir una àmplia acollida. Gairebé un milió i mig d'autònoms al conjunt d'Espanya (el 50 % del total), gairebé 250.000 dels quals a Catalunya es van acollir a aquesta mesura. Així mateix es varen aprovar mesures (subsidis extraordinaris d'atur) adreçades a treballadors de la llar i aquells afectats per la finalització de contractes temporals; actuacions que s'han complementat amb la garantia de subministraments bàsics, moratòries hipotecàries o ajornament del pagament del lloguer adreçades a col·lectius vulnerables.

L'evidència que grups com ara els aturats de llarga durada o els treballadors de l'economia informal no encaixen en cap d'aquestes accions va accelerar la recerca d'instruments, com ara l'ingrés mínim vital, que en la mesura que garanteixen rendes a aquests col·lectius permetessin evitar situacions de risc de pobresa i exclusió social. Les dificultats en la seva implementació han portat que el desembre de 2020 hi hagi en el conjunt d'Espanya 160.000 llars (462.508 persones) beneficiàries d'aquesta prestació, lluny de les 850.000 estimades pel Ministeri de Seguretat Social. El 7,6 % de les persones beneficiàries viuen a Catalunya.

En definitiva, un ampli conjunt de mesures, ben orientades tot i que amb algunes ineficiències en l'aplicació, que han suposat un esforç de magnitud considerable. Més del 30 % de la població activa a Catalunya ha estat en algun moment sota la protecció del pressupost públic i les diverses actuacions aprovades han implicat un volum important de

recursos. En el cas concret de la Generalitat de Catalunya, l'impacte de la pandèmia s'ha traduït en un augment notable de les despeses, fonamentalment en l'àmbit de salut, que absorbeix el 56 % de l'augment en la despesa derivada de la COVID-19. Un 24,2 % addicional s'ha adreçat a ajuts directes als diversos sectors i col·lectius més afectats. Globalment, la despesa implicada per les diverses mesures aplicades s'eleva a 3.638,2 milions d'euros, l'1,5 % del PIB de l'economia catalana.

Probablement, el principal element diferencial en relació amb altres grans economies europees ha estat la manca d'un programa d'ajuts directes a les empreses per part del Govern d'Espanya, que ha centrat les mesures en l'àmbit empresarial en la dotació de línies de crèdit i avals, en què l'esforç ha estat de gran magnitud. Les comunitats autònomes, com ara Catalunya, han aprovat ajuts específics adreçats als sectors més afectats per la crisi derivada de la COVID-19. Recentment, el Govern d'Espanya ha aprovat un paquet d'ajuts per a empreses i autònoms dels sectors més afectats per un import d'11.000 milions d'euros, 7.000 dels quals destinats a ajuts directes, que cobreix aquest buit, però que pot ser insuficient per pal·liar la problemàtica del teixit productiu.

4. Reptes a curt i mitjà termini

L'any 2021 estarà, en bona mesura, condicionat pel procés d'immunització de la població que permetrà posar les bases per a l'inici d'una recuperació sòlida de l'activitat i l'ocupació. És rellevant qüestionar-se, però, si els efectes de la pandèmia poden considerar-se de caire transitori o permanent i quins són els reptes que això implica a curt i mitjà termini.

Entre els primers, i a més curt termini, pot assenyalar-se la necessitat de reabsorció dels treballadors que estan en ERTO. La finalització del primer estat d'alarma en va fer possible una ràpida reabsorció. Entre els mesos d'abril i juliol de 2020 el 67 % dels treballadors en aquesta situació varen ser reincorporats a l'ocupació. D'aleshores ençà, no obstant, aquest procés s'ha frenat i les noves restriccions aplicades per fer front a la segona i tercera onada del virus han generat un nou repunt d'aquests expedients.

També cal garantir la supervivència de les empreses viables que presenten problemes creixents de solvència en una crisi més llarga del previst inicialment. Les línies de finançament, avals, moratòries, etc. han vingut a donar solució, encara que sigui parcial, als problemes de liquiditat. L'allargament en el temps de la crisi sanitària, no obstant, s'està traduint en un creixement notable de les empreses que han de

suportar una pressió financera elevada i un augment dels problemes de solvència. A causa d'això, les solucions adoptades fins al març de 2021 eren clarament insuficients i era fonamental l'aprovació d'ajuts directes i facilitar els processos de reestructuració de deute per a les empreses insolvents però viables. La necessària reforma de la llei concursal pot també contribuir a aquests ajustos i a evitar que la major part dels concursos acabin amb la liquidació del negoci. Les petites i mitjanes empreses i els sectors que s'han vist més afectats per les restriccions d'activitat, com l'hostaleria o les activitats de lleure, són els que pateixen amb més intensitat aquesta problemàtica.¹²

L'augment de la desigualtat i l'increment de l'atur de llarga durada són dues de les altres conseqüències que es deriven de la crisi actual. La crisi i la destrucció d'ocupació no ha afectat amb la mateixa intensitat els diversos sectors, empreses o grups poblacionals, fet que ha donat lloc a un increment de les desigualtats. Quan va acabar 2020, la desigualtat salarial a Catalunya, mesurada amb l'índex de Gini, ha augmentat 1,5 punts en relació amb el mes de febrer,¹³ increment que hauria estat molt més alt si no hagués estat per les transferències del sector públic.¹⁴ Així mateix, cal tenir present que bona part dels treballadors que han passat a engruixir les xifres d'atur es caracteritzen per la poca transferibilitat de les seves habilitats a d'altres sectors i activitats que es trobin en expansió,¹⁵ i això provoca un creixent desajustament en el mercat de treball i un increment de l'atur de llarga durada, amb els efectes nocius que comporta en termes d'obsolescència del seu capital humà i efecte desànim.

Salvar el teixit productiu i l'ocupació per evitar que tingui efectes en el creixement potencial de l'economia catalana, lluitar contra la desigualtat i facilitar la reactivació dels aturats han de ser, doncs, objectius prioritaris.

La pandèmia, d'altra banda, ha vingut a accelerar transformacions que els darrers anys ja s'estaven gestant. Un clar exemple n'és el procés creixent de digitalització i automatització de l'economia. Aquests canvis, de caire estructural, provocaran transformacions significatives en les necessitats d'ocupació, en els requeriments de formació i en les relacions laborals. Però també canvis notables en la demanda i en els hàbits de consum, forçats per la crisi de la COVID-19 però que s'acabaran instaurant com més habituals.

12 Vegeu Arce (2021).

13 Segons dades del *Monitor de desigualtat* elaborat per Caixabank Research.

14 Excloent aquestes transferències, l'augment en l'índex de Gini pot xifrar-se en 2,9 punts, i assolir un augment d'11,9 punts el mes d'abril en l'epicentre de la pandèmia.

15 Vegeu Anghel *et al.* (2020).

En el cas de la digitalització, les conseqüències han estat immediates: augment (forçat pel confinament estricte) del teletreball i del comerç en línia. Si l'any 2019 el 4,6 % dels ocupats a Catalunya treballaven habitualment des de casa, el segon trimestre de 2020 aquest percentatge s'ha elevat al 18,5 %. A mitjà termini és previsible que es mantinguin cotes més elevades de teletreball de les que es registraven abans de la pandèmia, fet que condueix que moltes empreses es replantegin la seva estratègia. Una situació semblant es produeix en el cas del comerç digital, que ha rebut un fort impuls durant aquests mesos i que conduirà a un canvi en els hàbits de consum de la població. De fet, les restriccions han provocat que un volum important d'establiments, el 35 %, hagi accelerat la seva transformació digital.

Les actuacions en l'àmbit laboral per afrontar aquests reptes i transformacions han de centrar-se en quatre eixos fonamentals:

1. Corregir l'excessiva dualitat que presenta el mercat de treball i que condueix a una elevada destrucció d'ocupació i augment de la taxa d'atur en períodes recessius. En aquesta crisi hem tornat a veure com, al voltant del 80 % dels llocs de treball destruïts, corresponen a contractes temporals i com la taxa de temporalitat manté el comportament procíclic, és a dir, que disminueix en caure l'activitat i ocupació, i que torna a créixer en recuperar-se la producció i llocs de treball. Simplificació contractual, control de la utilització de contractes temporals i dels encadenaments fraudulents d'aquests, implantació del contracte únic o del model de "motxilla austríaca" han de ser prioritats de les actuacions en l'àmbit laboral.
2. Potenciar la flexibilitat interna a les empreses. El dèficit de capital organitzacional, especialment a les de menys dimensió, pot ser especialment rellevant en moments de màxima incertesa, com l'actual, en què cal estar preparat per adaptar-se a transformacions importants. Implantar processos d'adaptació interns, que no necessàriament han de concretar-se en rebaixes salarials, podria contribuir a evitar que tot l'ajust davant d'una crisi recaigui en acomiadaments. En aquest sentit, el model de negociació col·lectiva descentralitzada pot ser un instrument adequat per facilitar més i millor capacitat d'adaptació de les empreses sense que suposi una minva dels drets dels treballadors.
3. Millorar les polítiques actives d'ocupació com a instrument essencial per facilitar la reactivació de les persones en atur, en especial dels aturats de llarga durada. Catalunya registra un grau d'eficiència més alt en les polítiques actives respecte d'altres comunitats autònomes, però amb un marge de millora significatiu. En primer lloc, per l'escàs paper que tenen els serveis públics d'ocupació en la intermediació laboral. Augmentar els recursos humans i tecnològics

d'aquest servei, avançar en la col·laboració públicoprivada, així com incrementar la relació amb el sistema educatiu, d'una banda, i el teixit empresarial, de l'altra, són clau per aconseguir un servei més eficient. Però també és important millorar els processos d'orientació laboral individualitzats, adaptar la formació a aturats i ocupats a les noves necessitats del teixit productiu, reforçar les tasques de prospecció d'ocupació i incrementar la relació (i control) entre polítiques actives i passives. Ampliar i potenciar els sistemes d'avaluació de les diferents accions i programes ha de ser, a més, una eina fonamental per valorar-ne l'eficàcia i eficiència.

4. Millorar la capacitació digital de la població i la integració d'aquesta tecnologia en el teixit empresarial, i molt especialment en les empreses de menys dimensió. Més del 20 % dels llocs de treball a Espanya presenten un risc elevat d'automatització,¹⁶ el que suposarà, en els propers anys, una transformació important de les ocupacions que portarà a la destrucció dels llocs de treball associats a tasques rutinàries i a la creació de noves ocupacions relacionades amb la denominada "Indústria 4.0". En vista d'això, cal una adaptació dels processos formatius a les noves necessitats derivades de la revolució digital, en què cada vegada tindran més rellevància les competències transversals (*soft skills*) com puguin ser la capacitat per prendre decisions, capacitat d'anàlisi i resolució de problemes, el coneixement d'idiomes o les habilitats comunicatives, entre d'altres.

Més enllà, doncs, de la resolució de la situació sanitària, condició necessària per a la reactivació de l'activitat productiva, el ritme i la qualitat de la recuperació econòmica en els propers anys dependrà de com s'afrontin aquests reptes. És evident també que saber aprofitar l'oportunitat que ofereix el programa *Next Generation EU* per abordar una transformació en profunditat de la nostra economia serà un factor clau per a una sortida reforçada de la crisi actual.

5. Bibliografia

ANDERSON, J. [*et al.*]. "The fiscal response to the economic fallout from the coronavirus". Bruegel datasets, actualització 24 de novembre de 2020.

ANGHEL, B.; LACUESTA, A.; REGIL, A. V. "Transferibilidad de habilidades de los trabajadores en los sectores-potencialmente afectados tras el

¹⁶ Segons estimacions de l'OCDE (2019), el 21,7 % dels llocs de treball presenta un risc elevat d'automatització i un 30,2 % addicional s'enfronta a un risc de canvi significatiu.

Covid-19”, Artículos Analíticos, *Boletín Económico*, 2/2020, Banco de España.

ARCE, O. “El impacto de la crisis del covid-19 sobre el empleo de los jóvenes y las mujeres”. Presentació del director general d’Economia i Estadística en el grup de treball “El trabajador del futuro: Conectado, Versátil y Seguro”, organitzat per Cotec. Banco de España, juliol 2020.

ARCE, O. “El impacto de la crisis del covid-19 sobre la situación financiera de las pymes españolas”. Presentació del director general d’Economia i Estadística a Cepyme. Banco de España, febrer 2021.

BBVA. “Diversidad de género y formación. Una aproximación al mercado laboral en España”, desembre 2020.

CAIXABANK RESEARCH.- *Monitor de desigualdad*. Dades extretes a 1 de març de 2021.

FEDEA. “Aspectos económicos de la crisis del Covid-19. Boletín de seguimiento núm. 9”. *Estudios sobre la economía española* 2021/9, febrer 2021.

GARCÍA-PÉREZ, J. I.; VILLAR, A. “Non-working workers. The unequal impact of Covid-19 on the Spanish labour market”. *Estudios sobre la economía española* 2020/43, desembre 2020.

MÜLLER, T.; SCHULTEN, T. “Ensuring fair short-time work - a European overview”. *ETUI Policy Brief* núm. 7/2020.

OCDE. *The future of work. Employment Outlook 2019*, 2019.

OIT. *Mujeres y Hombres en la economía informal: un panorama estadístico*. 3a ed. 2018.

Paraules clau:

ocupació, atur, ERTO, COVID-19, reactivació.