



UNIVERSITAT DE
BARCELONA

Presentació del procés d'una il·lustració arqueològica:
reconstrucció del poblat medieval de Revenga

Treball Final de Grau d'Arqueologia

CURS 2021 – 2022

Carla Gràcia i Peris

NIUB: 18024451

Tutora: Karen Álvaro Rueda

Resum

Els estudis arqueològics han anat acompanyats sovint per referències gràfiques que facilitaven l'enteniment d'allò que volia ser interpretat i explicat. Aquestes il·lustracions, però, presenten un gran procés de recerca i investigació al seu darrere, convertint-se l'il·lustrador en historiador. Tot i això, aquest procés sol quedar amagat rere la il·lustració artística, sent invisible davant els ulls del públic.

En el següent treball resoldrem un seguit de qüestions que ens facilitaran l'enteniment d'aquest procés de recerca: què volem representar? En quin context històric ens trobem? Quines tècniques arquitectòniques s'utilitzaven? A quina materials es tenia accés? Com es vestia la població? Quines eines s'utilitzaven? Totes aquestes són qüestions necessàries a ser resoltes, ja permetran la recollida d'informació necessària per poder dur a terme una il·lustració arqueològica el més objectiva a la realitat possible, en el nostre cas, la il·lustració del poblat medieval de Revenga.

PARAULES CLAU: il·lustració arqueològica, època alt medieval, poblat de Revenga, paisatge medieval.

Abstract

Archaeological studies have often been accompanied by graphic references that made it easier to understand what was meant to be interpreted and explained. However, the making of this illustrations present a huge amount of work and investigation previous to the final result. However, this process is often hidden behind the artistic illustration, being invisible to the public.

In the following essay we will solve a series of questions that will help us understand the process of the illustration research: what is that we want to represent? In what historical context are we located? Which kind of architectural techniques were known at the moment and which materials were often used and why? How did the population dress? What was the environment like around the village? All of these questions need to be addressed in order to gather the information we need to carry out, as objectively as it's possible, an archaeological illustration, in our case, the illustration of Revenga's medieval village.

KEY WORDS: archaeological illustration, medieval times, Revenga village, medieval landscape.

Agraïments

Primerament m'agradaria dedicar aquest petit treball al meus estimats professors de dibuix, Mar Hernández Pongiluppi i Francesc Riart Jou, els quals m'han animat i ajudat durant el procés artístic i d'investigació d'aquest treball.

En segon lloc, m'agradaria donar les gràcies a la meva tutora Karen Álvaro Rueda i a l'Esther Travé Allepuz, ja que sense elles no hauria pogut descobrir el fantàstic jaciment de Revenga, assessorant-me en tot els meus dubtes i aollint-me quan més ho necessitava.

Índex

1.	Introducció	4
1.2	Il·lustració arqueològica i històrica	4
1.2	Objectius TFG.....	7
2.	El jaciment de Revenga	8
2.1	Localització	8
2.2	Treballs realitzats.....	9
2.3	Cronologia i context històric	12
3	Materials i mètodes	14
3.1	Estructures i Materials	17
3.2	Estudis de paisatge i medi ambient	28
3.3	Espai de producció.....	32
4	Resultats.....	37
5	Conclusions	43
6.	Bibliografia.....	44
7	Webgrafia.....	46
8	Annexos.....	46
8.1	Índex de Figures	46

1. Introducció

1.2 Il·lustració arqueològica i històrica

Durant el segle XIX, Europa va viure un canvi de mentalitat molt gran gràcies a la millora i evolució de la tecnologia i la ciència. La Il·lustració va posar les bases d'una nova generació d'intel·lectuals interessats en el raonament lògic i científic. D'aquí va néixer la necessitat per l'estudi del coneixement de la història humana i per l'explicació dels orígens de l'home, fet que va comportar l'aparició d'un fort interès pel patrimoni arqueològic. La cerca del passat es va traduir en la cerca de la identitat nacional, sent aquesta primordial pel tarannà de cada país. En aquest context van aparèixer tot un seguit de personatges amb interès pel descobriment del passat històric. Un tret que els unia a tots era la necessitat de documentar allò que veien i descobrien, amb el qual, sovint, acompanyaven els seus estudis amb il·lustracions, dibuixos, gràfics i/o fotografies. És en aquí quan es va començar a veure la importància del recurs gràfic en l'arqueologia, entès com a font documental, que ajudava a complementar les dades recollides i a millorar la comprensió del patrimoni que estava sent estudiat.

Actualment els estudis arqueològics estan recolzats per tot un seguit de dades, gràfics i planimetries que complementen les anàlisis i les interpretacions de les memòries arqueològiques. Tot i això, sembla ser que, com a intel·lectuals que som, ens oblidem de la dificultat que presenten els nostres treballs i no tenim pas en compte les capacitats d'observació i els coneixements acadèmics que són necessaris per entendre allò que hem recopilat i estudiat. L'aplicació del mètode científic ha portat a la deshumanització de la història i és per aquest motiu, per apropar el món intel·lectual a la resta de gent, que és necessària la utilització del recurs gràfic com a finestra cap a la realitat del moment històric que es vol mostrar. Un dels mètodes que sovint s'utilitzen és la il·lustració arqueològica i històrica, ja que és un recurs que permet la visualització d'una escena amb la gràcia i bellesa de l'art, dibuix i la pintura. Existeixen molts tipus de tipologies de dibuix però la il·lustració és aquella que està destinada a complementar les

idees aportades en un text amb imatges, ajudant així a la interpretació i comprensió del lector.

És important entendre el món de la il·lustració arqueològica com un món pluridisciplinari. Molts il·lustradors dedicats a la il·lustració arqueològica i històrica són a la vegada historiadors i/o arqueòlegs. Peter Connolly va ser un historiador i arqueòleg britànic molt conegut en el món de la il·lustració històrica, especialitzat, sobretot, en equipament militar romà i grec (Peter Connolly, 2021). Els seus coneixements històrics es veuen clarament representats en les seves il·lustracions, les quals gaudeixen d'un gran enteniment de la cultura arqueològica. El seu primer llibre va ser *The roman army* (1975), el qual va anar seguit d'un altre seguit d'obres il·lustrades sobre el món antic, com ara *The Greek armies* (1977), *Pompeii* (1979), *Greece and Rome at War* (1981), *The Ancient City: Life in Classical Athens and Rome* (2000) i *Colosseum: Rome's Arena of Death* (2003), entre d'altres. La seves il·lustracions i composicions són un gran exemple de l'ús de l'art en el món de la disciplina arqueològica i històrica, sent els seus dibuixos una font detallada d'informació històrica.

Un altre il·lustrador conegut és l'arquitecte i arqueòleg Jean Claude Golvin. Una de les seves característiques principals és la seva facilitat per entendre i interpretar paisatges urbans i arquitectònics. Els seus coneixements en arquitectura han donat peu a una àmplia col·lecció de llibres il·lustrats amb representacions de ciutats i monuments antics, sent el primer especialista del món en la restitució d'imatges dels grans llocs de l'antiguitat (Golvin, 2018). Entre les seves obres destaquen *L'Expédition d'Égypte: 1789 – 1801* (1989), *Ciudades del mundo antiguo* (2015), *Palacios imperiales de la Roma Antigua* (2016) i *La ingeniería del Ejército Romano* (2021), entre d'altres.

En el marc espanyol, existeixen també diversos il·lustradors molt coneguts. Un d'ells és Mauricio Antón Ortúzar especialista en paleofauna i el qual s'ha dedicat a la reconstrucció artística i científica de la vida en el passat. És molt conegut per haver participat en el projecte Atapuerca, il·lustrant llibres com *La Especie Elegida* (Arsuaga i Martínez, 1999) o *El Chico de la Gran Dolina* (Bermúdez, 2002). A més a més, és autor de llibres com *The big cats and their fossil relatives* (1997) *Mammoths, Sabertooths and Hominids* (2002) o *National Geographic Prehistoric Mammals* (2004), entre d'altres,

havent publicat també les seves il·lustracions en revistes com ara Natinoal Geographic, Natural History, BBC Wildlife o GE (Mauricio Antón, 2021) O. Els seus dibuixos doten de vida als animals ja extints, mostrant a través de les seves il·lustracions la vida de la fauna de fa milers d'anys a partir d'un estil artístic molt dinàmic i característic. Tot seguit, trobem en Francesc Riart Jou, dibuixant i il·lustrador que ha dedicat la seva carrera a la il·lustració arqueològica i històrica. Els seus dibuixos es poden trobar per tota la península, ja que ha treballat en innumerables projectes museístics i arqueològics. La seva àrea d'interès és la prehistòria i el món clàssic dedicant-se sobretot a l'ambientació d'interiors, és a dir, a l'arquitectura i la vida quotidiana (Gràcia, comunicació personal, novembre 2021). Alguns dels seus llibres són *Els exèrcits de Catalunya, 1713 – 1714: uniformes, equipament i organització* (2007), *Soldats, Guerrers i Combatents dels Països Catalans* (2014), *Romans* (2018) i *1713: La preparació de la Guerra dels Catalans* (2019). El seu estil únic aporta a les il·lustracions una gràcia pròpia del dibuix artístic tradicional, utilitzant una gama de colors molt vius i un traç de dibuix fi que dóna fluïdesa i vida a les seves composicions. A més a més, Riart va col·laborar també en la publicació del *Yacimiento arqueológico de Revenga, Iglesia, necrópolis i aldea* (Álvaro, López i Travé, 2016), aportant diversos dibuixos que permetien enriquir la lectura del llibre, amb il·lustracions de les diverses etapes de l'església, el mètode de construcció d'una tomba medieval a Revenga i el procés del netejat ritual dels difunts, entre d'altres.

Actualment el món de la il·lustració arqueològica i històrica s'ha modernitzat. Les noves tecnologies han obert la porta a nous mètodes d'il·lustració, com ho són el Photoshop o el dibuix i recreació en 3D. Un exemple de molts són els treballs d'en Josep R. Casals, un dissenyador i artista digital que es dedica a la recerca i la interpretació del patrimoni. Els seus treballs es poden consultar en les seves xarxes socials, donant perspectiva i realisme als paisatges i ciutats de l'antiguitat.

1.2 Objectius TFG

‘Tenint com a referència els treballs dels artistes abans mencionats, l’objectiu principal d’aquest Treball Final de Grau és dur a terme tres il·lustracions d’un jaciment arqueològic, sent aquest el poblat medieval de Revenga, situat al Comunero de Revenga, Burgos. A partir de les dades extretes de les últimes excavacions arqueològiques, així com els estudis i investigacions que s’han fet durant els últims anys, es durà a terme la reconstrucció del poblat sencer en dues fases diferents, la més antiga i la més tardana. D’altra banda es presentarà també una altra il·lustració, corresponent a un període entremig del poblat en el què va existir una petita zona de producció on, recentment, s’han trobat els vestigis d’un forn. Aquesta última, però, formarà part d’una hipòtesis de treball, ja que encara no comptem amb les dades suficients com per conèixer exactament com i què eren les troballes trobades en l’àmbit arqueològic. Sigui com sigui, l’objectiu principal del treball és seguir tot el procés necessari per a dur a terme una il·lustració arqueològica i entendre, així, la dificultat rere el treball artístic, la importància d’aquesta per a la divulgació històrica i arqueològica, i el paper important del il·lustrador com a historiador i arqueòleg.

2. El jaciment de Revenga

2.1 Localització

El jaciment arqueològic de Revenga es situa al sud-est de la província de Burgos, a la comarca de Pinares, on es troba el passadís interior ibèric, conformant així un paisatge muntanyenc i moderat. El poblament arqueològic de Revenga pertany al Comunero de Revenga, un terreny que comparteix la jurisdicció amb tres municipis: Canicosa de la Sierra, Quintanar de la Sierra i Regumiel de la Sierra. Aquesta zona coincideix amb el que es coneix com l'Alto Arlanza, un territori situat en un corredor muntanyós entre els rius Arlanza i Duero i que, en època medieval, va gaudir d'un alt poblament i articulació territorial interna, pròpia de les estructures feudals de la Castella medieval (Álvaro Rueda *et al.*, 2018a). Aquesta àrea inclou un conjunt de jaciments arqueològics d'època altmedieval entre els que s'inclouen la major concentració de sepultures excavades en roca de tota la regió (López *et al.*, 2016a). Això es degut a la naturalesa d'aquests

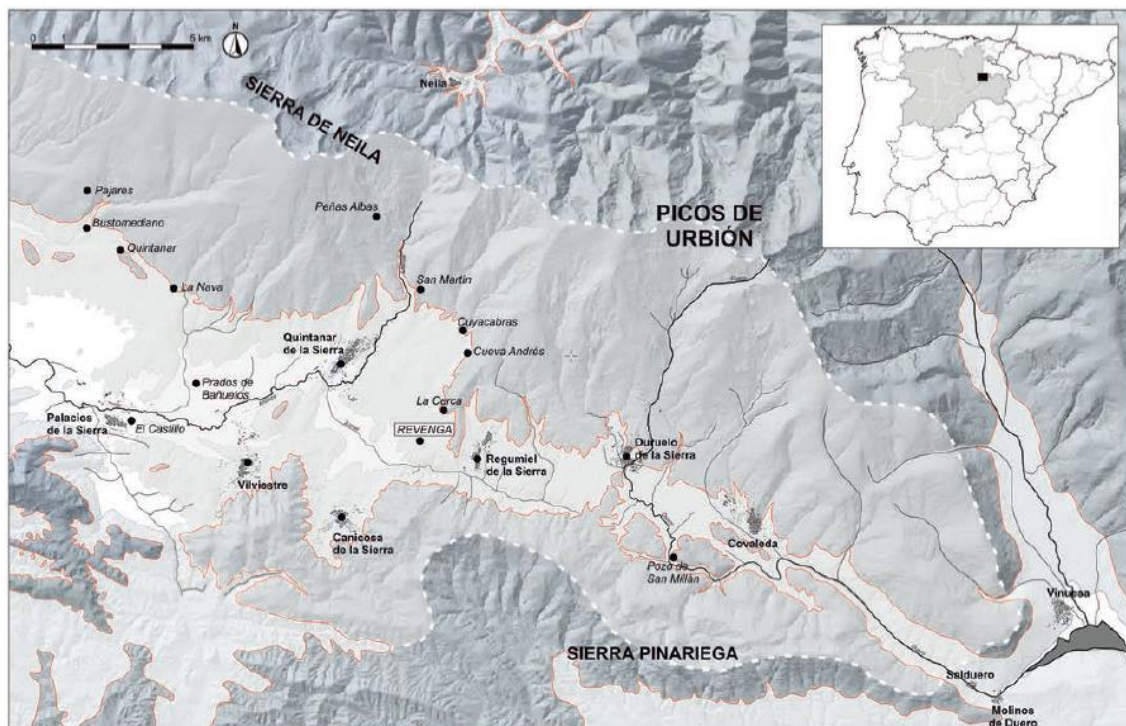


Figura 1: Mapa de localització del jaciment de Revenga juntament amb l'àrea circumdant. [Álvaro, López, Travé. 2018]

assentaments aldeans, els quals es caracteritzen per tres elements en concret: l'església, la necròpolis i l'hàbitat, tots ells relacionats entre si i dels quals en parlarem més endavant. D'aquesta manera, ens trobem davant d'una xarxa de poblament de petits habitatges dispersos que, malgrat la diferència d'entitats, mantenen algun tipus de relació. Els estudis que s'han fet sobre el territori han permès obtenir una idea general de les seves dinàmiques d'articulació, podent determinar l'existència i consolidació d'alguna mena de jerarquia entre els diferents assentaments. Per tant, és molt important entendre el jaciment de Revenga no tan sols com una petita aldea de població, sinó com una comunitat que forma part d'una xarxa de poblament general, presentant una relació estreta amb el medi i el territori, així com altres assentaments dispersos per la comarca.

2.2 Treballs realitzats

L'inici dels treballs arqueològics al jaciment del despoblat de Revenga van venir de la mà del desenvolupament de l'arqueologia medieval en el nostre país a finals dels anys seixanta i al llarg dels anys setanta. Durant aquest període de temps es van començar els treballs arqueològics en la regió, duent a terme diverses campanyes d'excavació que van ser dirigides pel professor Alberto del Castillo, un catedràtic de la Universitat de Barcelona, i que van tenir com objectiu estudiar la necròpolis de les tombes antropomòrfiques (López *et al.*, 2016b). Del Castillo va ser una peça clau pels estudis d'arqueologia medieval en el territori, ja que va donar veu a les necròpolis dels jaciments de Revenga i al Monestir del Suso en els congressos nacionals d'arqueologia de Mérida, Jaén i Huelva dels anys 1968, 1971 i 1973 respectivament. El 1972 va publicar les memòries de les seves excavacions dels jaciments baix-medievals de Soria, Logronyo i Burgos, i el 1974 va presentar un dels seus articles més coneguts titulat com "*Los grabados rupestres de Revenga (Burgos)*" en el que parlava sobre els gravats rupestres trobats a Revenga que, malgrat la nomenclatura d'aquests, no eren pas prehistòrics, ja que van ser datats d'època medieval, en concret, en un moment de repoblació del territori.

Aquests primers treballs arqueològics, però, es van centrar tan sols en els recintes funeraris del territori, entre ells Revenga, tenint com a principal objectiu l'estudi de la necròpolis i l'església i, en concret, les tombes antropomòrfiques. L'interès pel món funerari girava entorn de l'enteniment i configuració de les comunitats en el món cristià i com aquestes concebien la mort. Aquest interès es va traslladar a l'estudi directe de les estructures i els recintes funeraris, deixant de banda altres elements de caràcter domèstic, com ara les estructures d'hàbitat o l'anàlisi del conjunt organitzatiu del poblat com un tot, amb l'estudi dels seus habitatges i dependències. Aquests estudis, entre d'altres, van afavorir a l'aparició de diverses propostes i hipòtesis entorn del ritual funerari dels difunts i la importància de l'església com a centre de culte del territori de l'*Alto Arlanza*. A finals dels anys noranta Dr. J.I. Padilla va iniciar els treballs d'investigació i revisió dels estudis del prof. Castillo. Va ser en aquest moment on es van dur a terme les il·lustracions del poblat medieval de Cuyacabras fetes per Francesc Riart i que mostraven les interpretacions historiogràfiques del Dr. Padilla (Padilla, 2003). Així doncs, també varen intentar dur a terme una proposta hipotètica de reconstrucció del poblat de Revenga en un moment en què encara no es tenia la informació suficient entorn de l'estructuració dels àmbits domèstics del poblat com per a fer una caracterització més o menys correcta de la zona. Sigui com sigui, i tot i el coneixement limitat del qual disposava, Padilla es va dedicar a estudiar el territori de l'Alto Arlanza i les seves formes de poblament, concluint que el poblament altmedieval de la zona s'articulava en base a una xarxa d'unitats aldeanes, que constituïen els nuclis bàsics d'agrupació del poblament i es disposaven a escassa distància les unes de les altres, creant en conjunt una xarxa poblacional relativament densa. Gràcies a l'estudi de Revenga i Cuyacabras va interpretar aquests poblats com a nuclis agregats, formats per unitats residencials dissociades que es distribuïen al voltant de l'església i l'espai funerari (Padilla, Álvaro, 2010). D'aquesta interpretació, es va dur a terme una proposta interpretativa del poblat de Revenga, il·lustrada també per Francesc Riart, i que, a causa del seu caràcter hipotètic, mai va arribar a ser publicada (figura 2). Així doncs, tot i l'absència d'un registre adequat, les hipòtesis i interpretacions de Padilla van permetre elaborar una imatge clara del poblament altmedieval, de les quals encara avui en dia es fa ús.

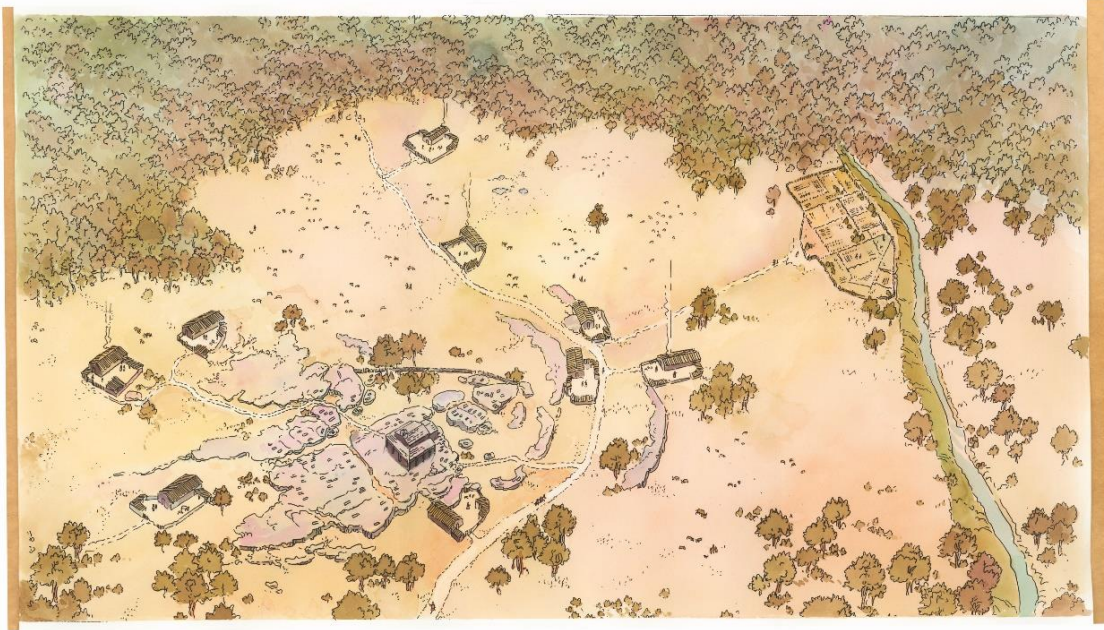


Figura 2: Proposta de poblament de Revenga il·lustrat per Francesc Riat i J.I Padilla. [López et al, 2016]

A principis dels anys 2000 es van posar en marxa diversos projectes per dinamitzar el patrimoni cultural del territori i, sobretot, de Revenga. El 2014, de la mà d'un projecte titulat "La formació del paisatge medieval: l'origen de la xarxa d'habitats en Alto Arlanza", es van iniciar diverses campanyes d'excavacions amb l'objectiu de profunditzar en l'estudi dels assentaments d'habitat i el poblament del territori. Aquestes campanyes van ser dirigides pel Grup de Recerca d'Arqueologia Medieval i Postmedieval de la Universitat de Barcelona.

D'aquestes campanyes d'excavació van sorgir estudis molt interessants que intentaven definir les relacions sociopolítiques i culturals entre les diferents estructures del territori. Els resultats d'aquestes excavacions van permetre identificar unitats d'habitat i espais de producció, i també van ajudar a datar l'ocupació del territori des d'època tardoantiga fins el seu abandonament en el segle XIII (López et al., 2016d). Actualment es continuen exercint treballs arqueològics a Revenga, sent la campanya d'aquest darrer any, 2021, la més recent. Aquesta última, doncs, duta a terme en la primera quinzena del mes d'agost, ha tingut com a objectiu estudiar els espais i estructures d'habitat annexes a la necròpolis.

2.3 Cronologia i context històric

Com ja hem dit abans, els primers estudis sobre el despoblat de Revenga es van centrar tan sols en l'estudi de l'església i la necròpolis, amb el qual durant molt de temps la única informació que es coneixia sobre el poblat era la relacionada amb el món dels morts. Faltava fer l'estudi dels vius, és a dir, de les estructures d'hàbitat, per poder analitzar com vivien els habitants del poblat, a què es dedicaven o com s'organitzaven, entre altres. Aquestes investigacions es van començar a fer a partir del 2014, del qual ja em parlat amb anterioritat. La falta d'estudis fins aleshores suposava un nombre menor d'evidències arqueològiques i, per tant, la carència d'indicadors cronològics.

Els estudis realitzats durant els últims anys han aportat noves dades sobre el jaciment. Les primeres interpretacions extretes dels estudis de les estructures d'hàbitat situaven la cronologia inicial del poblat de Revenga al voltant dels segles VI i VII (López *et al.*, 2016e). Això estaria relacionat amb el procés d'assentament i l'establiment de pobles altmedievals. En aquest sentit, ja des del segle V l'àrea de l'Alto Arlanza hauria constituït un espai perifèric que es trobava en relació amb altres centres de poder tardoromans i visigots. Tot i això, era un espai muntanyós i poc romanitzat, habitat probablement per pobladors autòctons. D'aquesta manera, els estudis han permet establir com aquests primers pobladors van assentar-se en el terreny, portant a la formació d'un poblat autosuficient amb tendència a la compactació i anterior a la necròpolis i l'església. En qualsevol cas, aquest poblament primerenc no seria anterior al segle V (Álvaro *et al.*, 2018b).

Just després el poblament va experimentar un procés de transformació substancial que es va dur a terme entre els segles VII i VIII. S'ha pogut documentar com les estructures del poblat van patir processos d'ampliació, transformant les antigues estructures de planta circular en habitacles més grans de planta rectangular. Aquestes dades coincideixen amb les principals interpretacions historiogràfiques que s'han fet al respecte i que defensen l'inici del segle VIII com el començament del procés de reestructuració dels poblats i la transició d'unes formes de poblament antigues cap a

unes de noves, adaptades al nou sistema d'organització feudal (Álvaro et al., 2019). A més a més, la consolidació del procés de cristianització es va veure reflectit en l'aparició de l'àrea sacra i la necròpolis que alhora van esdevenir centres d'ordenació de l'espai. El cementiri de Revenga, de dimensions considerables, així com també els d'altres poblacions veïnes com ara Cuyacabras, Regumiel de la Sierra, Duruelo de la Sierra o Palacios de la Sierra, properes totes elles al jaciment, porta a pensar en Revenga com un poblat important durant època medieval. De fet, es creu que la quantitat d'enterraments trobats en cada un dels assentaments determinaria la seva posició en la jerarquia de poder del territori. Aquest procés de canvi i de creixement del poblat podria venir també relacionat amb els processos de poblament que s'aniran duent a terme de manera desigual per la península a partir del segle VIII i que portarà a l'ocupació de terres i a la implantació de noves formes de control, organització i gestió del territori (Álvaro *et al.*, 2018c).

El poblat de Revenga es va despoblar al voltant del segle XIII tot i que això no va suposar l'abandonament de l'església ni la necròpolis. Aquestes van sobreviure a l'abandó de les estructures d'hàbitat, ja que van continuar en ús per altres pobladors de la zona, sent un dels principals centres de culte del territori. El caràcter sacre de l'edifici va assegurar la seva supervivència, tot i ja no estar en relació amb cap comunitat aldeana. D'aquesta manera, Revenga va continuar sobrevivint fins a finals d'època medieval, sent l'església i la necròpolis elements que permetran la seva perdurabilitat en el territori i li dotaran d'una nova identitat sacra (Padilla, Álvaro, 2013b).

3 Materials i mètodes

En el moment en què un il·lustrador es proposa fer un dibuix o il·lustració arqueològica i/o històrica passa a esdevenir part de la investigació, convertint-se ell mateix en historiador. Per aquest motiu, abans d'iniciar el nostre projecte artístic hem de tenir clar què és el que volem representar i el per què. Per fer això hem d'entendre el jaciment a tractar, perquè tan sols entenent el lloc podrem ser capaços de plasmar-lo sobre el paper. En el cas del jaciment de Revenga es pot dividir en tres elements clau, que alhora són indispensables per entendre l'organització social del moment: l'església, la necròpolis i el poblat. És important tenir-los presents, ja que són aquests elements els que defineixen la configuració del paisatge altmedieval. En aquest sentit, parlem de comunitat aldeana, terme utilitzat per l'historiador José Ángel García de Cortázar per a designar a un conjunt estable d'unitats físiques de residència de grups individualitzats, un seguit de competències i funcions i una presa de decisions que afecten al conjunt de la col·lectivitat (Cortázar, 1988). Així doncs, segons explica Cortázar, les comunitats aldeanes es plasmen en l'espai a partir d'un seguit de realitats que reflecteixen la seva condició de comunitat. Des del punt de vista físic i arqueològic, entenem per aquestes realitats l'espai de residència, l'espai productiu, l'espai comunitari de culte (església) i un espai funerari pels avantpassats (el cementiri/enterraments). Tots aquests espais han deixat empremtes en el territori, com és el cas del despoblat de Revenga, i estan connectats per llaços de relació, ja siguin socials, culturals o de poder, que han acabat conformant la realitat política del territori del moment.

Al llarg dels últims anys, però, s'han dut a terme treballs més actuals amb l'objectiu de continuar estudiant les diverses formes de poblament rural durant l'alta edat mitjana. Dins d'aquests estudis trobem els treballs de l'investigador Alfons Vigil-Escalera, que ha treballat les formes de poblament rural i l'arquitectura domèstica altmedieval del centre peninsular. Part dels seus estudis s'han centrat en el paisatge rural del districte toledà, durant els segles VI-VII, moment en què una densa xarxa de llogarets i granges es distribuïa uniformement per tota la regió. Els residents d'aquests enclous serien els que cultivarien els camps pròxims als seus llocs de residència. D'aquesta manera, la dinàmica de poblament rural s'assemblaria al que denomina com a patrons d'equilibri puntuat,

és a dir, llargs períodes d'estabilitat separats entre si per seqüències relativament més curtes d'intenses transformacions (Vigil-Escalera, 2011). Aquesta mateixa dinàmica es pot apreciar al poblat de Revenga, en què, entre els segles VII i VIII, es dur a terme un procés de reestructuració similar. D'aquesta manera, Vigil identifica un canvi clau a principi del segle VIII, en què tant l'estructura de l'àmbit residencial com la mateixa configuració del paisatge rural resulten totalment diferents de la realitat existent un segle abans.

Vigil explica que la principal característica del paisatge rural dels primers segles altmedievals és l'alta densitat de petits establiments oberts al caràcter aldeà. Dins de les aldees quelcom primordial és l'espai domèstic, que esdevé la cèl·lula elemental de la producció i la base de l'entramat social. Per aquest motiu, el seu estudi és de gran importància per l'enteniment de l'estructuració politicosocial de les societats medievals. Dins d'aquest, però, ens trobem amb un seguit de problemes, ja que l'arquitectura rural tradicional, basada en la utilització de sòcols de maçoneria o còdols rodats i alçats de terra, ofereixen poca resistència a les labors agrícoles. Això, juntament amb els patrons de construcció i reconstrucció dels espais residencials propers a les estructures amortitzades, dificulten la conservació de les estructures. De fet, bona part dels jaciments entre els segles V i IX presenten un registre arqueològic compost per parts enfonsades d'estructures amb port aeri, i estructures, també de fosa, amb una important part en vertical, com ara pous o sitges. Sigui com sigui, la major part d'aquestes estructures solen acabar en un estat de conservació precari, fet que comporta que, sovint, l'anàlisi de l'espai domèstic en aquest tipus de jaciments esdevingui seriosament limitat (Vigil-Escalera, 2013a).

Seguint amb aquest fil, un dels problemes que presenta Revenga, i el territori de l'Alto Arlanza, és la poca informació que existeix sobre els espais d'habitat de la zona, fet que és conseqüència de les poques restes materials i la mala conservació de les estructures domèstiques (Álvaro *et al.* 2016). Malgrat que això ha dificultat els treballs i les interpretacions, no ha sigut motiu suficient per aturar les intervencions arqueològiques realitzades al llarg dels últims anys. Aquesta zona d'habitat serà la protagonista d'aquest treball, tenint com a finalitat mostrar la seva evolució a partir de les il·lustracions i

mostrar, així, les diverses fases que va tenir. Altres espais com la zona de culte i l'església, per exemple, ja gaudeixen d'estudis i treballs previs, així com de les il·lustracions fetes pel Francesc Riart, el qual hem esmentat anteriorment. Quelcom que falta, però, és una visió genèrica del poblat, en la que es puguin veure integrades les diferents àrees que s'han estudiat.

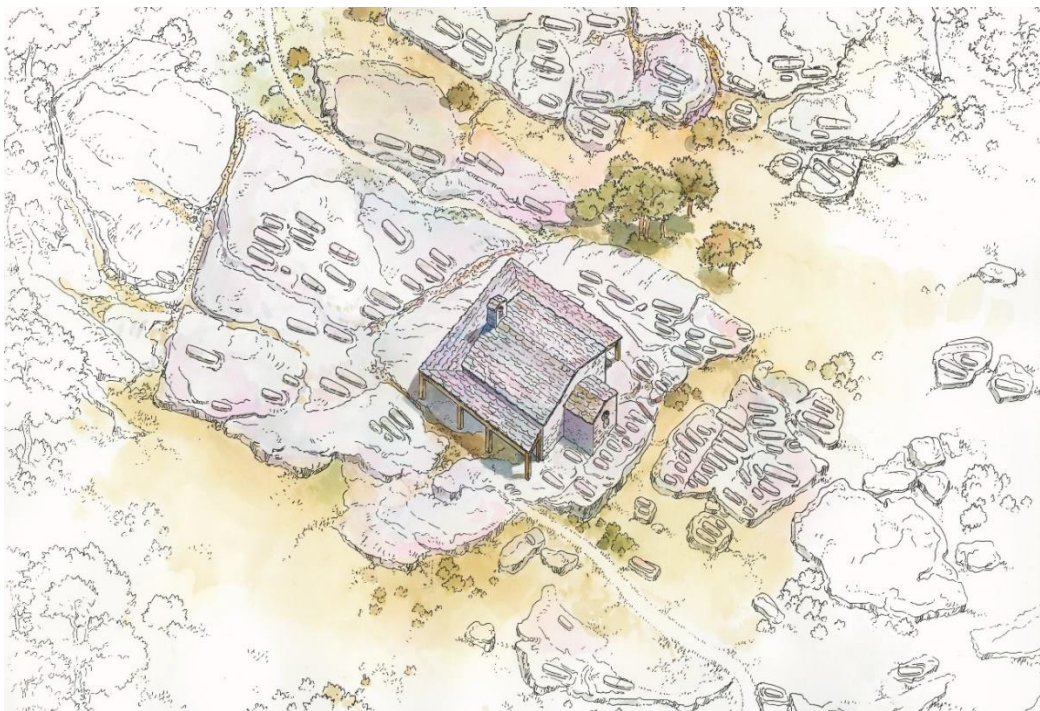


Figura 3: Il·lustració general del conjunt eclesiàstic de Revenga feta per en Francesc Riart. [López et al, 2016]

Primer, però, és important recollir i tenir clar la orografia del lloc, la història que aquest va tenir, les estructures existents, el medi ambient, els trets culturals, etc., ja que són ajudes de cara a una interpretació futura. En el cas de Revenga, és important tenir en compte la relació entre els diferents elements abans esmentats, així com l'estructura organitzativa del poblament i tenir clar els mètodes constructius dels habitatges i estructures. En cas de tenir poca informació sobre el lloc o jaciment que volem estudiar, hem de buscar inspiració en altres jaciments coetanis, ajudant-nos dels nostres coneixements arqueològics i etnogràfics. En aquest sentit, hem de tenir present un fet molt important: la il·lustració arqueològica i històrica mai serà el 100% fidel a la realitat. Per això és clau ser respectuosos amb la informació que ja es coneix, intentant representar correctament aquelles estructures i cultura material ja estudiada.

Abans d'iniciar el dibuix ens hem de fer un seguit de qüestions: qui eren els que vivien en el poblat? Com i en quines condicions vivien? Quan van arribar i com van adaptar el territori a ells? Quins mètodes constructius utilitzaren? De què s'alimentaven? Quines activitats duïen a terme? Quines relacions de convivència existien entre ells? Tots aquests són aspectes a tenir en compte en la nostra il·lustració.

3.1 Estructures i Materials

Les excavacions dels últims anys han permès identificar un seguit d'estructures d'habitat anteriors a l'església i la necròpolis i que demostraven l'existència d'un poblament autosuficient antic, amb tendència a la compactació però amb cert caràcter dispers. La hipòtesis de treball defensada fins ara per Karen Álvaro entorna la cronologia del poblat de Revenga al voltant del segle V fins la seva plena integració en el sistema feudal. Durant aquest període de temps el poblat experimenta un seguit de canvis i reestructuracions continuades per a la seva adaptació a les noves dinàmiques socials que apareixeran amb l'arribada de noves gens i el cristianisme. Tot això apunta cap a una continuïtat del poblament durant els seus segles de vida (Álvaro *et al.*, 2018a).

El poblat de Revenga presenta unes característiques orogràfiques i climàtiques pròpies d'un espai de muntanya. La seva situació el dota d'un caràcter aïllat que, juntament amb la carència de cultura material romana, fa pensar en l'ordenació d'una comunitat allunyada de la tradició romana que vivia al marge de qualsevol superestructura política. En el seu origen, estaria organitzada de manera autònoma, sense presentar relació amb els centres més pròxims de població romana. Amb tot, les investigadores no creuen que el poblat fos anterior al segle V. Els pobladors d'aquests són encara desconeguts i semblarien estar deslligats de qualsevol estructura de poder. No serà fins més tard, el segle XI, que el territori de Revenga passarà a formar part del Alfoz de Lara (Álvaro *et al.*, 2018a). Queda clar, però, que amb anterioritat a la construcció del centre de culte i la necròpolis existiria un poblat tardoantic, al qual s'ha relacionat amb l'origen de la necròpolis, i que es creu que pot ser dels segles VIII i IX. En aquest mateix moment el poblat experimenta un seguit de reestructuracions que el transformaran enormement.

Això és veu clarament en el pas de les estructures de planta circular de dimensions majoritàriament petites a les estructures més grans de planta quadrangulars. A més, apareixerà l'església, la qual passarà a ser el punt central del poblat, a partir del qual s'organitzaran i es desenvoluparan les noves estructures. Aquest procés es vincula directament amb la cristianització de la zona de l'Alta Sierra i que donarà com a resultats l'aparició de necròpolis rupestres, havent-hi diversos exemples arreu del territori. Es creu que aquets canvi sociològic podria haver-se produït per l'arribada de gent forana a la zona que hagués portat amb ella un seguit de pràctiques i costums diferents.

El procés i morfologia de construcció dels espais domèstics de Revenga els podem englobar en la divisió tipològica feta per Alfons Vigil-Escalera, el qual redueix en dos tipus les construccions domèstiques documentades en època altmedieval (entre els segles V-IX) en el centre peninsular. La primera d'elles són les que ell anomena com a construccions lleugeres, construïdes amb matèria vegetal i terra. En el registre arqueològic tan sols se solen conservar els fons enfonsats de les estructures i, de tant en tant, alguns testimonis de posts al voltant del seu perímetre exterior. El segon tipus fa referència a les construccions pesades, és a dir, aquelles que sovint s'han identificat com les estructures residencials principals. Les estructures estarien subjectes amb posts o peus de fusta, i la base dels murs vindria reforçada amb lloses o blocs de pedra, amb forats poc profunds per subjectar els posts. Així mateix, els seus alçats serien fets de tova i les cobertes de teula corba (Vigil-Escalera, 2013b). Ambdós tipus d'arquitectura els podem apreciar al poblat de Revenga, del qual hem pogut distingir diverses fases de construcció.

Tanmateix, segons les fases del jaciment, l'equip d'investigació de Revenga ha distingit quatre tipus d'estructura (figura 4). El primer d'ells, anomenat tipus A, fa referència a una sèrie de fons de cabana circulars de dimensions petites, entre 3 i 4 m², i fons enfonsat. No solen tenir posts associats al rebaix constructiu. El segon és el tipus B, caracteritzat per un segon grup d'estructures de planta circular però de majors dimensions, entre 5 i 8 m², fons enfonsats i sovint realçats, i que presenten relació amb posts de fusta, normalment entre un i tres i excepcionalment quatre o sis. Actualment conformen el conjunt d'estructures més nombrós que s'ha trobat fins ara. El tercer són

les estructures de planta quadrada de tipus C, que mesuren al voltant d'uns 11 i 18 m². Tenen un fons enfonsat poc profund o lleugerament realçat i solen tenir entre tres i cinc posts de fusta associats. Per últim, trobem els tipus D, estructures de planta rectangular de majors dimensions que les de tipus C, entre 21-26 m², que presenten fons enfonsats amb tendència irregular, ja que solen reaprofitar les estructures construïdes anteriorment (Álvaro *et al.*, 2018b).

Aquestes tipologies morfològiques d'estructures ens indiquen l'existència d'un poblament continuat i intensiu. Els diferents canvis i reestructuracions que es duen a terme són conseqüències de l'ús continuat del poblat. L'evolució del poblat i el pas del temps porta a la necessitat de dur a terme un manteniment de les estructures, així com una redistribució i reorganització del poblat. Tot això queda gravat en l'estratigrafia arqueològica, gràcies a la qual s'ha pogut establir un rang cronològic de les diferents fases de vida del poblat de Revenga. L'anàlisi i estudi de la superposició de les estructures han pogut diferenciar quatre fases importants del poblat, les quals estarien directament associades amb les diferents tipologies esmentades anteriorment. Podem dividir aquestes fases en dues: una fase antiga anterior a l'església i la necròpolis, que correspondria als tipus A i B, i una fase més recent en la que el poblat es transforma al voltant del nou centre de culte i que correspondria a les fases C i D. D'aquesta manera, el poblat de la segona fase estaria marcat per un paisatge típicament medieval i cristianitzat, mentre que la primera estaria caracteritzada la disposició d'un poblat més concentrat, dispers i autosuficient, sense estructurar-se al voltant de cap centre de poder. La cristianització del territori, que es veu marcada per l'aparició d'església i la necròpolis cristiana, tant en Revenga com en altres jaciments del territori, esdevindrà quelcom nou que redissenyarà l'organització i història de l'assentament. Provocarà un seguit de canvis al voltant del segle VIII que canviaran de manera radical l'aspecte del poblat. D'aquesta manera, l'aparició d'un espai sacre en la part més elevada del poblat, així com la creació de la necròpolis al seu voltant, provocarà que l'espai d'habitat sigui traslladat cap el nord-est, substituint les estructures de planta circular per nous habitatges de planta quadrada. Aquests seran més esvelts i sòlids, construïts amb fusta i tàpia sobre sòcols de pedra (Travé *et al.*, 2020). Totes les estructures estan construïdes sobre gres, la principal formació geològica del terreny. Per aquest motiu, van tenir molta

importància els treballs de talla de posts i encaixos, així com els treballs de preparació i acomodació de la superfície per la posterior construcció de les vivendes. Hem de tenir en compte que un dels principals problemes als que sempre fan referència els investigadors i arqueòlegs és l'espoli continuat que ha patit el poblat arran del seu abandó, i que ha portat al reaprofitament i, per tant, desaparició de moltes estructures. Això és quelcom important en l'hora d'analitzar el poblat. És necessari preguntar-nos com eren aquestes cases de cabana, com estaven construïdes les estructures habitacionals i quins materials es van utilitzar. Quines van ser les tècniques arquitectòniques del moment i com es van dur a terme.

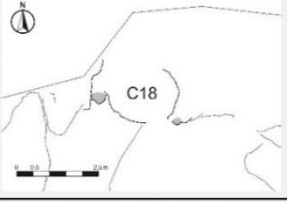
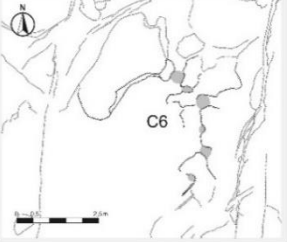
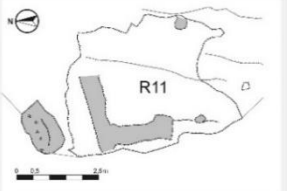
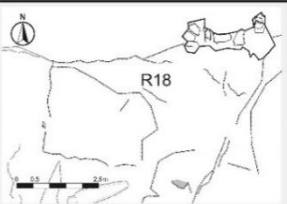
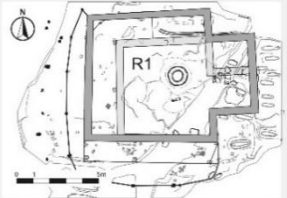
Tipo	Forma	Dimensiones	Características	Ejemplo	Cronología estimada
A	circular	3 - 4 m ²	Fondo rehundido relativamente profundo. Habitualmente sin postes asociados al rebaje constructivo		IV - V
B	circular	5 - 8 m ²	Fondo rehundido y ocasionalmente realzado. En relación con algunos postes, habitualmente entre uno y tres, excepcionalmente entre cuatro y seis		V - VIII
C	cuadrada	11 - 18 m ²	Fondo rehundido muy poco profundo o ligeramente realzado. Generalmente, entre tres y cinco postes asociados		VIII - XI
D	rectangular	21 - 26 m ²	Fondo rehundido y tendencia irregular debido al reaprovechamiento frecuente de estructuras anteriores		XI - XIII
E	cuadrada con ábside	75-80 m ²	Centro de culto		VIII - XIII

Figura 4: Classificació i característiques de les estructures Tipo A, B, C, D i E. [Álvaro et al, 2018]

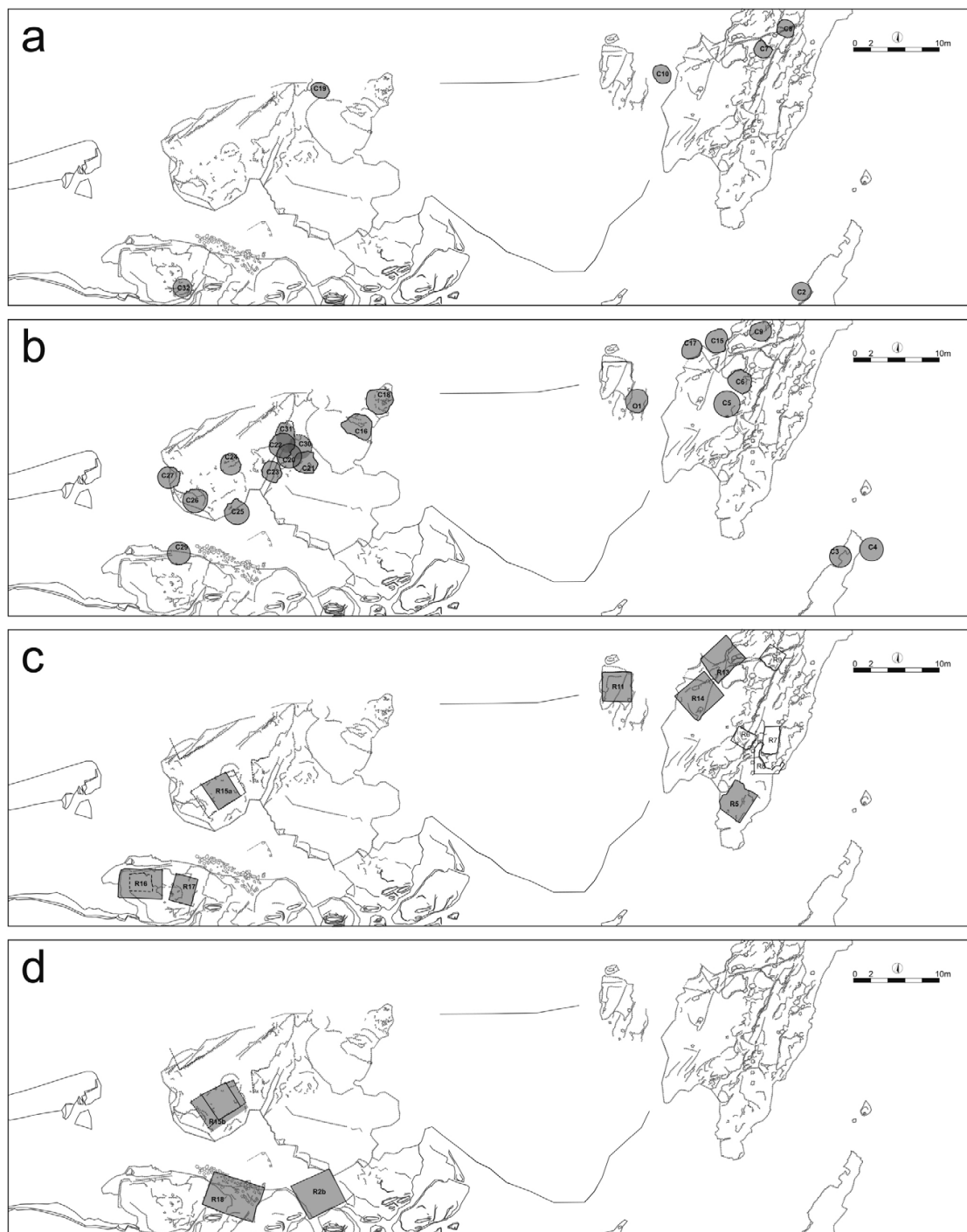


Figura 5: Representació sobre la planta del jaciment de les diverses estructures Tipus A, B, C i D respecte els diversos períodes d'ús. [Álvarez et al., 2018]

Existeixen dos tipologies d'estructures que destaquen en el jaciment de Revenga: les estructures de planta circular i les estructures de planta rectangular. Ambdues estan construïdes de tal manera que s'adapten a la morfologia i característiques del gres. S'aprofiten les característiques de la roca per a construir el sòl de les vivendes, que pot ser enfonsat o realçat (Álvaro *et al.*, 2018c). A més a més, el testimoni de forats de pal i encaixos sembla indicar la utilització de suports de fusta per a la construcció de les cabanes, així com de les estructures més grans. Sigui com sigui, el procés de construcció d'aquests habitacles s'inicia amb el rebaix sobre el terra de gres, que es deixa treballar amb facilitat, de l'àrea que ocuparà fins a obtenir un sòl més o menys anivellat. A sobre d'aquesta superfície de gres es col·loca una preparació del paviment formada per còdols, sorra i grava, que servirà per anivellar el terra. En algunes ocasions aquest nivell de còdols és cobert per una nova capa de sorra compactada i, sobre d'aquesta, un terra d'argila fina que esdevé el sòl d'ús de l'habitació.

El terra de les habitacions, així com les preparacions prèvies d'aquest, és una de les poques evidències que s'han conservat de les estructures del poblat. No s'han trobat cap altre tipus d'elements que ens permetin parlar de les parets o la coberta. Tot i això, l'existència de forats de pals ens permet interpretar com podria haver sigut aquestes cases, i la troballa d'esfondraments de pedra permet intuir l'existència d'un sòcol de pedra (Álvaro *et al.*, 2018d).. Com bé veiem anteriorment en la classificació de construccions domèstiques de Vigil-Escalera, moltes construccions pròpies de l'edat mitjana fan ús de materials peribles com la fusta, la palla o el fang. Les característiques que es presenten a Revenga no són excepcionals sinó que es poden trobar en altres jaciments europeus. Així doncs, podem relacionar perfectament les estructures trobades a Revenga amb les conegudes com a *grubenhaüser* en alemany o *pit-houses* o *sunken flour huts* en anglès. Aquest termes refereixen una tipologia clara d'estructures medievals europees que estan caracteritzades per els sòls enfonsats i la utilització d'elements peribles com a sustentació de les parets i la coberta. Un cas d'estudi important són els estudis de Mark Gardiner sobre la tradició constructiva de l'alta Edat Mitjana en Gran Bretanya. Igual que en el cas de Revenga, Gardiner parlava sobre la dificultat d'estudi d'aquestes construccions conegudes com a *sunken-featured buildings* (figura 6), ja que no deixaven cap rastre en el registre arqueològic, tan sols testimonis

de posts i la planta del sòl. En espais de muntanya on restava la pedra com a matèria primera la fusta era el material principal de les estructures, així com altres materials com la palla o l'adob. La mala conservació d'aquests suposava un seguit de problemes pels investigadors, ja que havien d'interpretar sense cap tipus de restes com eren els alçats i les cobertes dels edificis (Gardiner, 2012a).

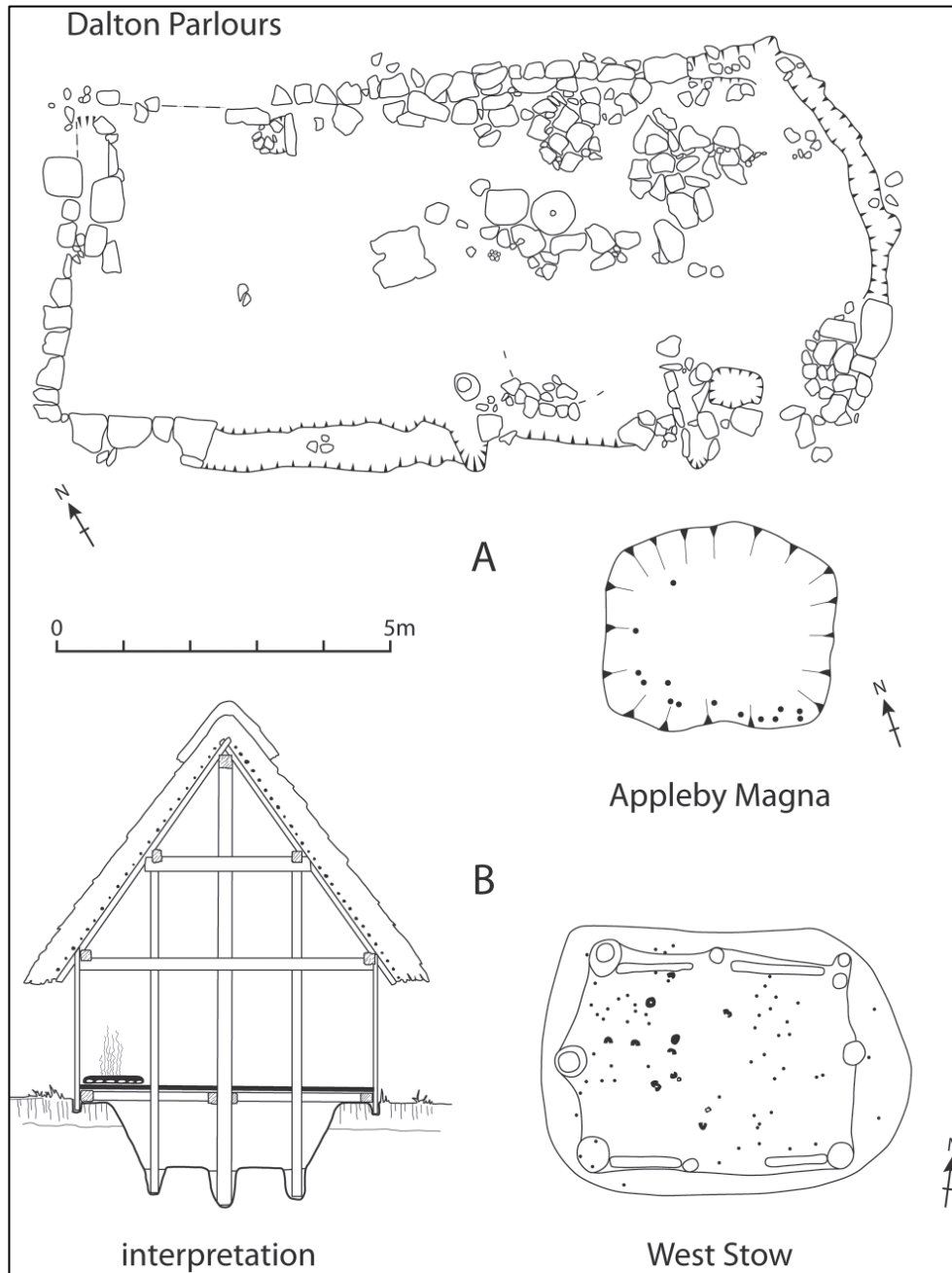


Figura 6: exemples d'estructures de fons enfonsat (A. estructura romana, B. estructura britànica medieval) i la seva interpretació en secció. [Gardiner, 2012]

Els estudis de reconstrucció van identificar un seguit de característiques pròpies d'aquestes construccions entre les quals destacava la relació dels forats de pal, és a dir, dels posts, amb tota l'amplada de l'edifici, fet que implicava el recolzament d'algun tipus de suport (Gardiner, 2012b). Un altre exemple d'aquest tipus de construccions medievals el trobem en el jaciment italià de Poggio Bonizio on es poden veure amb claredat aquest tipus de construccions fetes amb fusta, palla i adob.

A Revenga, però, no tan sols trobem aquest tipus d'estructures, sinó que també s'han trobat estructures amb planta realçada, sovint associades amb un petit sòcol de pedra. Aquestes han sigut anomenades *construccions en superfície*, caracteritzades per l'existència de sòcols de pedra, alçats fets de tàpia i cobertes de teula. Els paviments solen ser de terra piconada o del mateix retall geològic adaptat al ús antròpic (Álvaro et al., 2018e). A partir d'aquí, l'equip d'investigació ha interpretat com haurien pogut ser les estructures medievals de Revenga. Segons expliquen, els posts de fusta eren utilitzats com a puntals per reforçar la subjecció de les parets. L'existència d'un petit sòcol de pedra no hauria estat suficient per estabilitzar únicament les parets, necessitant així posts de fusta addicionals. A Revenga els encaixos acostumen a no tenen forma cilíndrica però tampoc són totalment plans, sinó lleugerament bisellats, motiu pel qual s'han interpretat com a puntuals.

Aquestes construccions presenten un problema, ja que tot i que és evident la presència de materials peribles com la fusta, l'adob i la palla és lògic l'existència de posts de fusta sobre el sòcol de pedra, sobretot per la inexistència dels respectius testimonis de forats de pal en el registre arqueològic. Tan sols podria ser possible si s'hagués documentat l'existència d'una solera, és a dir, una peça de fusta horitzontal que funciona com entremig entre els peus drets de l'estructura i el sòcol, situada sobre aquest i sobre la qual descansarien els posts interpretats (Pierre, 1996). D'altra banda, la falta d'aquests forats es podria interpretar també com a evidència de que els posts de fusta es recolzaven en la roca, sense estar retallats dins el gres. Sigui com sigui, agafant l'exemple de les *pit houses* britàniques i alemanes, de les quals hem parlat amb anterioritat, les cabanes de Revenga estarien construïdes amb una preparació dels sòls a base de còdols, sorra i una capa final de terra argilosa, aixecades amb parets de tova

recolzades sobre un sòcol de pedra i amb un entramat intern subjectat per posts de fusta, entre 3 i 5 en els primers moments, que subjectarien la coberta feta de materials vegetals. D'aquesta manera, el sostre, del qual no s'ha conservat cap vestigi, estaria format per un entramat de bigues recolzades a les parets de tova, subjectades a la vegada per un pilar principal, situat al centre de la cabana. Sobre aquestes bigues s'hi col·locarien transversalment biguetes de fusta, unides amb cordes o altres materials peribles, per conformar l'esquelet sobre el qual aniria subjecte el sostre. El teulat de palla hauria de presentar un gruix d'uns 30-40 cm, format per diverses fileres sobreposades fetes cada una d'elles per feixos de palla juxtaposats. L'acabat superior del teulat es lligava amb cordes per assegurar la subjecció dels materials i evitar possibles malmeses (figura 7).

El diàmetre general d'aquests habitatges rondaria els 2 metres, mentre que la paret de tova s'aixecaria aproximadament un metre i mig sobre el terra. A aquestes mesures se li afegiria l'alçada del sostre que gaudiria de gran inclinació, afavorint la protecció de l'habitatge davant de fenòmens atmosfèrics com ara la pluja o la neu. D'aquesta manera, els costats més pròxims a la paret serien més baixos que la zona central de la cabana. No hem d'oblidar pas, altres elements presents en la construcció de la cabana, com ara el revestiment de fusta de l'entrada i el travesser, que sovint quedaria refugiats sobre el sortint de palla del sostre. Així mateix el sòcol de pedra vindria revestit per les restes sobrants del revestiment dels murs, degradant-se així amb les parets de tova.



Figura 7: proposta interpretativa cabana segle V-VI

Tot després, amb la cristianització de la zona, l'arribada del que s'ha interpretat com nous colons i la construcció de l'església i la necròpolis, el poblat va ser protagonista d'un seguit de canvis i reestructuracions. Això es veu en la reorganització del poblat al voltant de l'espai sacre i l'aparició de noves estructures de planta quadrangular. Tot i que es creu que entre els segles VIII-XI aquestes continuaven sent construïdes amb materials peribles, fet que trobem paral·lels a altres jaciments del país, com ara els despoblats medievals de Zornoztegi i Aistra al País Basc que presenten il·lustracions fetes per José Ramón Almeida (Almeida, 2021), no és erroni incidir en l'existència posterior, sobretot en l'última etapa de vida del poblat, d'estructures domèstiques construïdes amb pedra i teula. De fet, l'existència abundant de teula medieval arreu del jaciment ens proporciona arguments suficients per pensar en la possible construcció dels murs i les parets en pedra, ja que per tal d'aguantar el pes de la teulada seria necessària l'existència de murs més forts i una estructura interna sòlida.

Per estudiar aquestes estructures finals utilitzarem l'exemple de l'estructura R3, una construcció tardana situada en la floració rocosa RM1, al costat est del conjunt arqueològic de Revenga. Aquesta és una estructura de planta rectangular, d'uns 25 m² de superfície. En ella s'hi ha trobat varis nivells d'ús, fet que fa pensar en una ocupació continuada. A més a més, entre la construcció més antiga i la més moderna s'ha constatat un espai de producció, probablement coetani a la tercera fase de

l'assentament, caracteritzada per l'aparició d'una zona gran de producció, de la qual parlarem més endavant. Sigui com sigui, amb la informació obtinguda d'aquesta estructura, així com d'altres, s'ha pogut obtenir una idea genèrica de com podrien haver sigut aquestes construccions, com s'haurien construït i els materials que haurien tingut. Segons les investigadores, l'estructura R3 comptaria amb una teulada coberta de teules i una possible paret de pedra. L'entrada a l'habitatge estaria situat a la paret meridional de l'estructura i presentaria un petit replà davant la porta d'entrada, just enfront d'un petit desguàs per l'acumulació d'aigua (Álvaro *et al.*, 2018d).

L'estructura R3 mesuraria al voltant dels 4'5 metres d'amplada i 6 d'allargada. No hem d'oblidar el mig metre de grossor de les parets, fet que reduiria l'àrea interior de l'habitatge. D'altra banda, presentaria també un sòcol de pedra, de mig metre aproximadament, sobre el qual s'aixecarien les parets, que no mesurarien més de 3 metres. A sobre d'aquestes es col·locarien les bigues, retallades a la paret. Tot i l'actual buit d'informació existent entorn a les estructures trobades a Revenga, gràcies a l'alta presència de teules i la troballa de diversos blocs de pedra escampats al llarg del jaciment han permès fer-nos una idea de com podrien haver sigut els alçats i les cobertes dels habitatges del últim període del jaciment, al voltant del segle XIII, que correspondrien, entre d'altres, amb l'estructura R3. Segons les dimensions de les troballes, que sovint no superen els 26 m², no seria lògic la construcció de teulades de doble vessant, sobretot amb la utilització de teula, que és més pesada i necessita d'estructures més robustes per mantenir-se dreta (figura 8). Tot i així, sobretot en les estructures més grans, no hauríem de descartar pas l'existència d'una doble vessant, amb inclinacions poc agudes i asimètriques. El cas de la R3, l'existència d'un forat de pal al costat nord-oest de l'estructura podria indicar la presència d'un pilar, en el que es recolzaria la biga mestra.

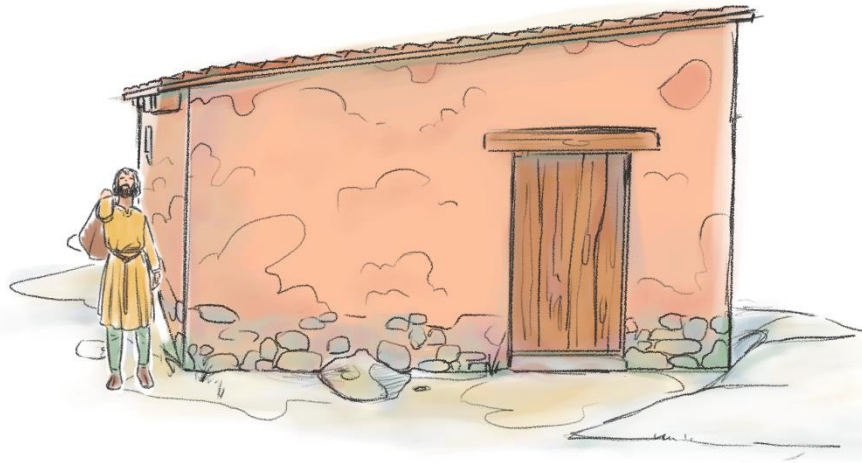


Figura 8: Interpretació estructura segle XII-XIII amb teulada de teules a una vessant

Aquestes estructures d'últim període conviurien possiblement amb construccions més antigues fetes amb materials peribles, amb teulat de palla i parets fetes de tàpia. Això mostraria amb claredat el procés de desenvolupament del poblat, amb una convivència de dues tradicions arquitectòniques diferents. A la vegada podríem pensar en una possible diferenciació social marcada per la presència de les noves estructures, més grans i fetes amb materials duradors, coetànies amb les més antigues.

3.2 Estudis de paisatge i medi ambient

Quelcom que encara no ha avançat gaire en els estudis dels despoblats medievals espanyols són els estudis i anàlisis en relació al paisatge i el medi ambient. Saber quines espècies d'arbre i el tipus de vegetació característica de la zona ens permet obtenir informació sobre una àmplia varietat d'aspectes socio-culturals. Què menjaven, com es relacionaven amb el terreny, quins materials utilitzaven per a la construcció, què aportava el medi ambient a la vida de la comunitat, etc. Totes aquestes són preguntes necessàries per entendre la identitat del grup, així com l'organització espacial del poblat. El clima i els fenòmens atmosfèrics són d'igual importància, ja que estan en completa relació amb els aspectes culturals, com ara la tipologia constructiva utilitzada per les

estructures d'habitat o el tipus de vestimenta que s'utilitzava. És evident que en climes càlids no trobarem presència de certes peces de vestir, com ara abrics, bufandes, etc., o materials tèxtils, com ara pells d'animals de gran pelatge. En canvi, en climes més freds és necessari qüestionar-nos quins mètodes utilitzaven els habitants del poblat per resguardar-se de les baixes temperatures, ja sigui a partir de la roba, decorats (ús de catifes dins dels poblats, escalfallits, mantes, etc.), o elements arquitectònics (murs amples, presència de xemeneies o covetes, etc.).

En el cas de Revenga els pocs estudis paisatgístics que es varen fer van determinar l'existència d'un paisatge completament diferent a l'actual. Avui en dia, la zona de l'Alto Arlanza està caracteritzada per un paisatge de pins. En el cas del poblat de Revenga, està oberta al bosc, sobre un sòl vegetal amb aflorament continuat de la roca (Álvaro *et al.*, 2021). L'església i les estructures d'habitat estan envoltades de pins, els quals no són propis de la zona, ja que van ser importats amb posterioritat al poblat. D'aquesta manera i tenint en compte els pocs estudis que s'han fet al respecte, les investigadores interpreten el paisatge típic medieval de l'Alto Arlanza com un paisatge boscos menys condensat i format majoritàriament per roures, de fulla caduca, que transformarien el paisatge circumdant del poblat amb cada canvi d'estació. Això no implica que no hi hagués presència de pins, ja que aquests han sigut constatats a la zona des de temps antics a través dels estudis toponímics i testimonis documentals d'època moderna. Tot i això hem de tenir present que la gran massa de pins existent en l'actualitat prové de l'adaptació i extensió d'aquest tipus d'arbres, sovint amb ajut de l'home, en detriment d'altres espècies, com ha sigut el cas del roure. Això ha fet que al llarg de l'època contemporània les pinedes hagin acabat sent el bosc predominant de la zona de l'Alto Arlanza, fet que alhora ha contribuït enormement en l'economia del territori (Álvaro, 2012a).

Les condicions meteorològiques i ambientals, així com les altes cotes del territori, limitaven enormement el desenvolupament de l'agricultura en la zona. Els pobladors del territori van adaptar les seves activitats econòmiques i tradicionals al terreny i al medi natural, fent del bosc la principal font de recursos i ingressos econòmics. Les activitats principals giraven entorn a l'explotació i l'aprofitament forestal i el transport de

carretes. Per aquest motiu s'ha descartat l'existència d'una activitat principal fonamentalment agrícola, almenys durant els primers segles de vida del poblat, tot i que seria erroni rebutjar possibles tasques de recol·lecció de productes i cacera. Així doncs, tampoc es descarta la possibilitat d'espais cultivables col·lectius durant les etapes més avançades del poblat, les quals actuarien com activitats secundaries, sobretot entre els segles XI i XIII, moment coetani amb les últimes estructures del poblat fetes amb pedra i amb més complexitat constructiva. Tot sembla indicar que la ramaderia va esdevenir l'activitat econòmica principal, fet que encara es pot observar en l'actualitat (López *et al.*, 2016f). Aquesta ramaderia girava entorn al bestiar boví i els ramats d'ovelles, fent de la ramaderia migratòria i la transhumància una activitat primordial entre les comunitats de l'Alto Arlanza. De fet, les investigacions actuals del poblat de Revenga estan debatent sobre la possible existència d'un estable en la zona nord-est del poblat, degut a la troballa del que podria ser un paller i un tancat (figura 9). Tot i això, no seria d'estranyar l'existència de tancats col·lectius on recollir els ramats. Cal recordar, però, que tot això forma part de diverses hipòtesis de treball, amb el qual no seria correcte afirmar amb rotunditat la seva existència.

En relació al clima, la zona de l'Alto Arlanza està caracteritzat per unes condicions típiques d'un clima de muntanya, amb hiverns llargs i estius curts, i amb temperatures majoritàriament baixes. També influeix molt el relleu i l'altitud, gràcies als quals les condicions climàtiques de la zona varien respecte altres zones del nord peninsular. Els contractes tèrmics en aquesta zona del Alto Arlanza són molt pronunciats. Durant l'hivern i la primavera es produeixen pluges constants, mentre que al arribar l'estiu aquestes són substituïdes per un clima càlid que porta sequera i aridesa a la vegetació del territori, sobretot en cotes baixes on la presència de masses forestals denses és menor (Álvaro, 2012b).

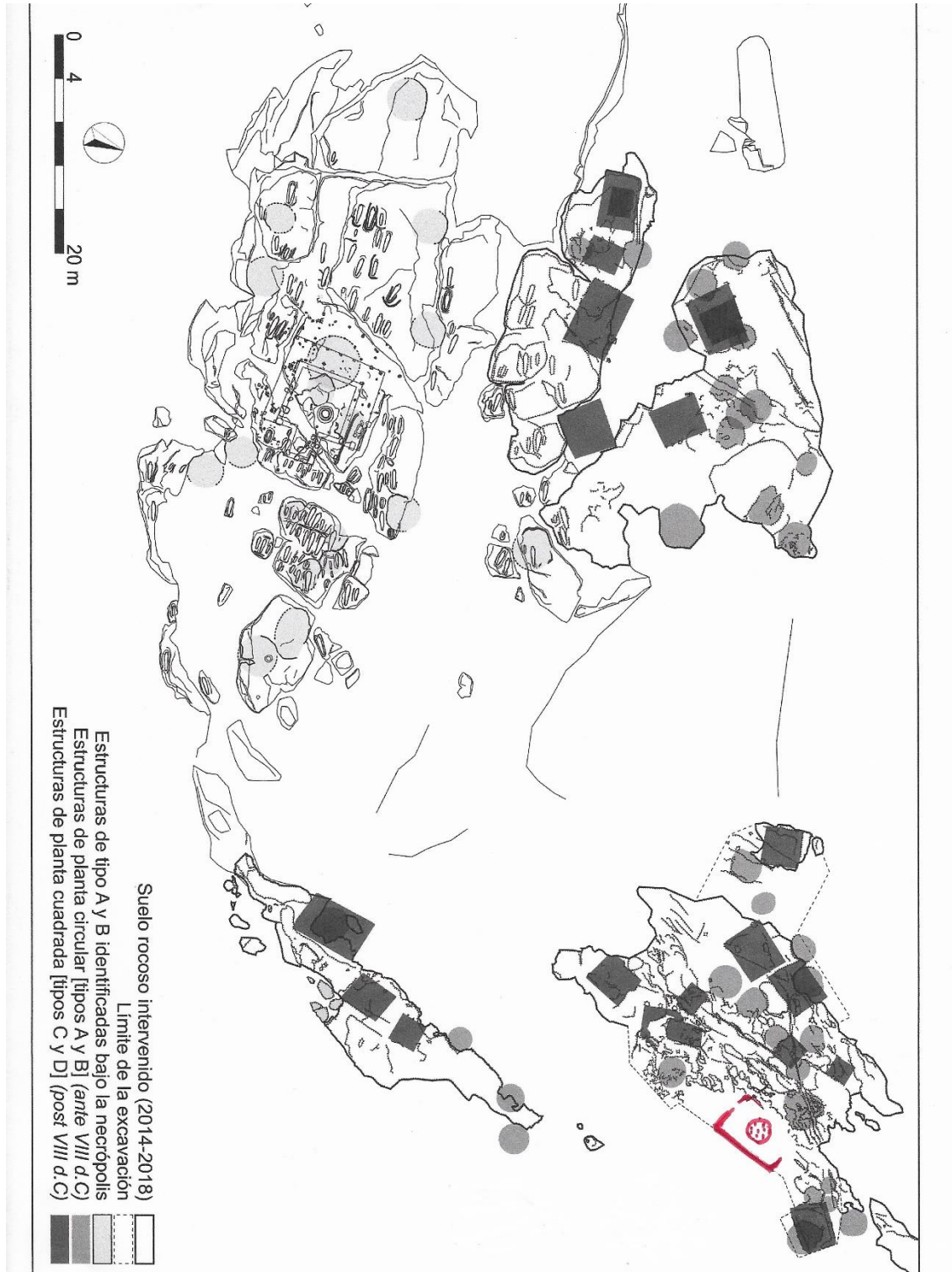


Figura 9: situació del possible tancat i paller (marcat en vermell) trobat a la part nord-est del poblat de Revenga.
[imatge de Treball del GRAMP.-UB]

3.3 Espai de producció

Entre la primera i segona fase de poblament del poblat, les investigadores han detectat la presència d'estructures pertanyents a un espai de producció, que haguessin funcionat en un moment de transició en què la construcció i la transformació del poblat van ser clau. Aquests espais de producció equivalen als espais EP-1, EP-2 i EP-3 del jaciment de Revenga, situats sobre les plataformes de gres RM1 i RM2 (Travé *et al.*, 2020a). L'àrea de producció relativa a l'àmbit RM2 ha estat estudiada al llarg dels últims anys, començant el 2015 fins l'actualitat. Entre les troballes, destaca la presència del que s'ha pogut interpretar com a forn i un espai annex situats dins un petit abríc, la coberta del qual s'ha trobat desplomada. Tot i estar en un estat precari, s'han pogut distingir varies parts del forn excavades en la roca, com ara una fosa d'accés i la càmera de foc (Álvaro i López, 2018).

Durant els anys 2018 i 2019 es van excavar els nivells superiors de l'àrea productiva. Els resultats d'aquestes intervencions van mostrar un espai segellat a causa d'un enderroc de blocs de gres que havien conformat les cobertes d'alguns abrics resguardats, on probablement es duïen a terme activitats de caire metal·lúrgic (Álvaro, Travé, 2021). A partir d'aquí, i tenint en compte que la informació de la que es disposa encara és molt limitada, hem pogut reconstruir com seria l'àrea on quedaria situat el forn. L'equip d'investigació defensa l'existència d'un forn senzill, emprat en un moment temporal de construcció del poblat que estaria associat a altres edificis també temporals. Estaríem parlant d'un forn petit de fosa de metalls, construït amb materials senzills, probablement tàpia, ja que el seu període d'ús estaria relacionat amb el període de transformació del poblat, fent de la seva necessitat una obligació.

Hem de tenir en compte que la interpretació d'aquesta estructura com a un petit forn metal·lúrgic no deixa de ser una hipòtesis de treball, amb el qual hem de veure els resultats d'aquesta com una proposta de representació dels treballs d'investigació que s'han fet fins ara. Evidentment, els resultats obtinguts deixen moltes preguntes sense

respondre, sent feina dels arqueòlegs i arqueòlogues, així com de l'il·lustrador/a, interpretar el que poden creure més proper i verídica a la realitat del moment.

Amb tot, les característiques d'aquest espai porten a pensar en l'existència d'unes estructures associades amb la forja, possiblement de ferro. Un dels problemes principals és la poca quantitat de restes o escòries que puguin validar la nostra hipòtesi. Malgrat tot, el nostre objectiu és, a partir de la informació que presentem, ser capaços de interpretar i representar en un dibuix el que nosaltres hem extret i entès fins ara, fent així una proposta que tan sols podrà ser verificada en el futur. D'aquesta manera, quelcom que sí que sembla tenir-se clar és la identificació de dues àrees associades amb activitats productives dins del conjunt conegut com a EP-2. Aquest espai ocupa una superfície de 35 m² i està caracteritzat per la troballa d'un petit abric, utilitzat com a paravent per a dur a terme activitats productives, i la troballa d'un possible forn de fosa de metalls annex a l'abric.

En l'excavació d'un dels sòls d'aquesta àrea productiva va cridar l'atenció la troballa d'un nivell d'amortització que continuava per sota del que es creia ser un bloc de gres adossat. Aquest bloc no corresponia a la roca mare de gres, sinó que es va acabar interpretant com un bloc de pedra caigut. L'avenç de les excavacions va permetre estudiar els nivells inferiors d'aquest bloc, el qual es va interpretar com a un espai contemporani als nivells d'ús del forn annex. D'aquesta manera, el bloc de pedra en qüestió hauria format part d'un petit abric que s'hagués aprofitat per a situar un taller de forja que, gràcies a les condicions de l'abric, permetria resguardar-se de les combustions i activitats del forn, situat al seu darrere. Així com l'abric, l'estructura del forn va ser també descoberta gràcies a l'aixecament d'altres blocs de gres caiguts (Travé *et al.*, 2020b). L'equip d'investigació l'ha interpretat com un forn de reducció, probablement de ferro, a causa de la presència d'una cubeta de reducció i una ample fosa de colada, ambdues excavades en la roca. A més a més, el descobriment de material constructiu rubefactat, producte d'una combustió a temperatura elevada, així com la troballa de petits fragments d'escòria, inclusions de carbó i estelles minerals, ha corroborat la hipòtesi que estem davant d'un forn de reducció de metall, utilitzat per a l'obtenció del ferro.

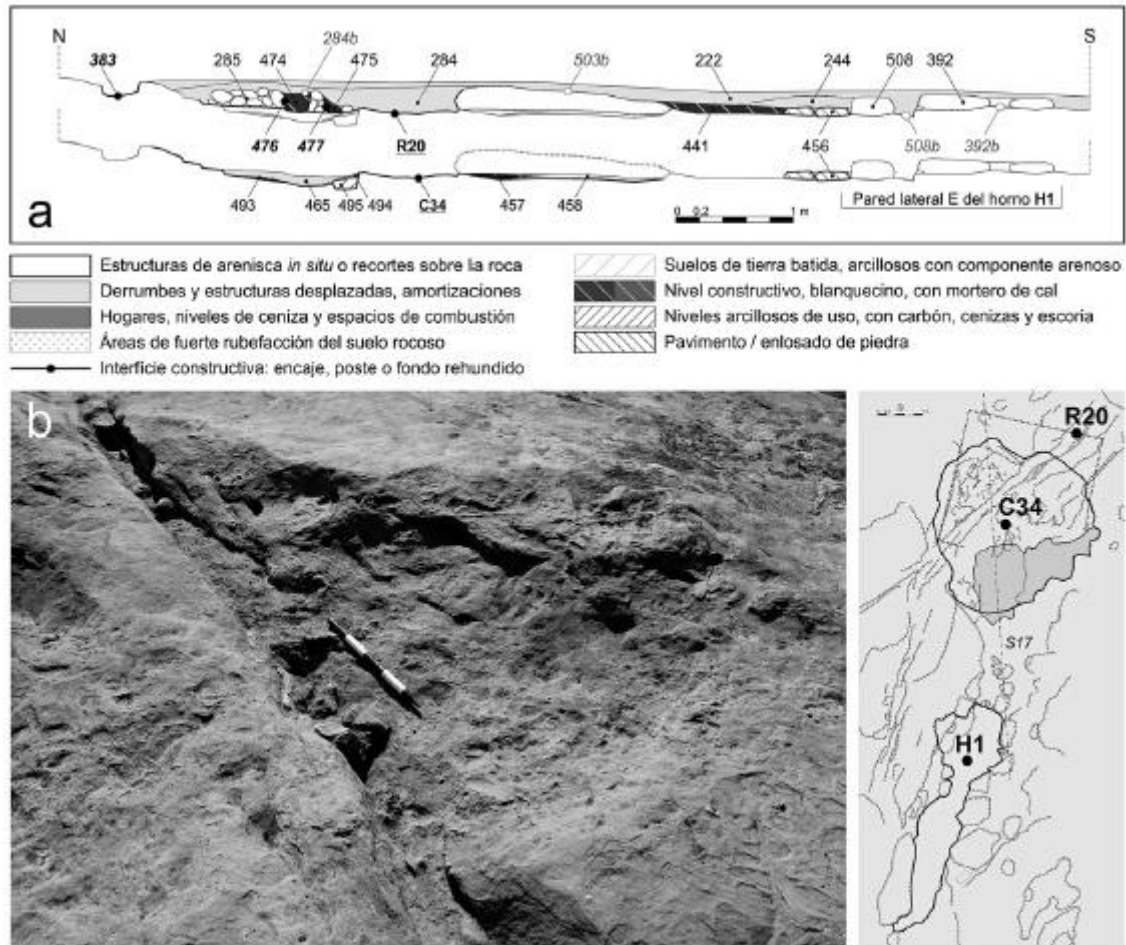


Figura 10: Espai de producció EP-2 i vista del rebaix de la roca protegit per l'abric [Travé et al, 2020]

Del forn s'ha conservat tant sols els negatius excavats en la roca. Tot i això, podem suposar que ens trobaríem davant d'un forn de petites dimensions, de morfologia troncocònica, construït amb tàpia i envoltat per lloses de pedra que afavoririen a l'estabilitat l'estructura. En el seu interior trobaríem la càmera del foc, la fosa i el conducte extractor, mentre que al nord de l'estructura es situaria una possible manxa, la qual s'ha interpretat per la presència de lloses de gres anivellades com a suport. El tir del forn, que permet el desplaçament de l'aire o dels gasos de combustió des de la part on s'originen fins a l'exterior, funcionaria mitjançant petites obertures o orificis en les parets, fet que es pot apreciar en la separació dels blocs de gres de la base. Per últim, la troballa d'un petit estrat d'acumulació de cal al costat est del forn ha permès plantejar l'ús d'aquest material com a fundent del ferro, ja que ajudaria a disminuir el seu punt de fusió (Travé et al., 2020c).

Les excavacions corresponents a l'espai interior de l'abric van donar llum a diversos elements que permetien reforçar la hipòtesis d'un existent taller de forja. Així mateix, les intervencions van posar al descobert un fort rebaix excavat en el sòl de roca que delimitava una petita depressió central de planta circular on s'hi va detectar un espai rectangular interpretat com a una possible graella i, al seu costat, un encaix cruciforme interpretat com a localització d'una enclusa. Al costat de la graella i en la zona central del nivell, es van trobar les restes d'una possible llar (Travé *et al.*, 2020d). Tot sembla indicar que l'espai hagués funcionat com a un taller de forja que, gràcies al resguard de l'abric, estaria protegit de l'espai productiu del forn.

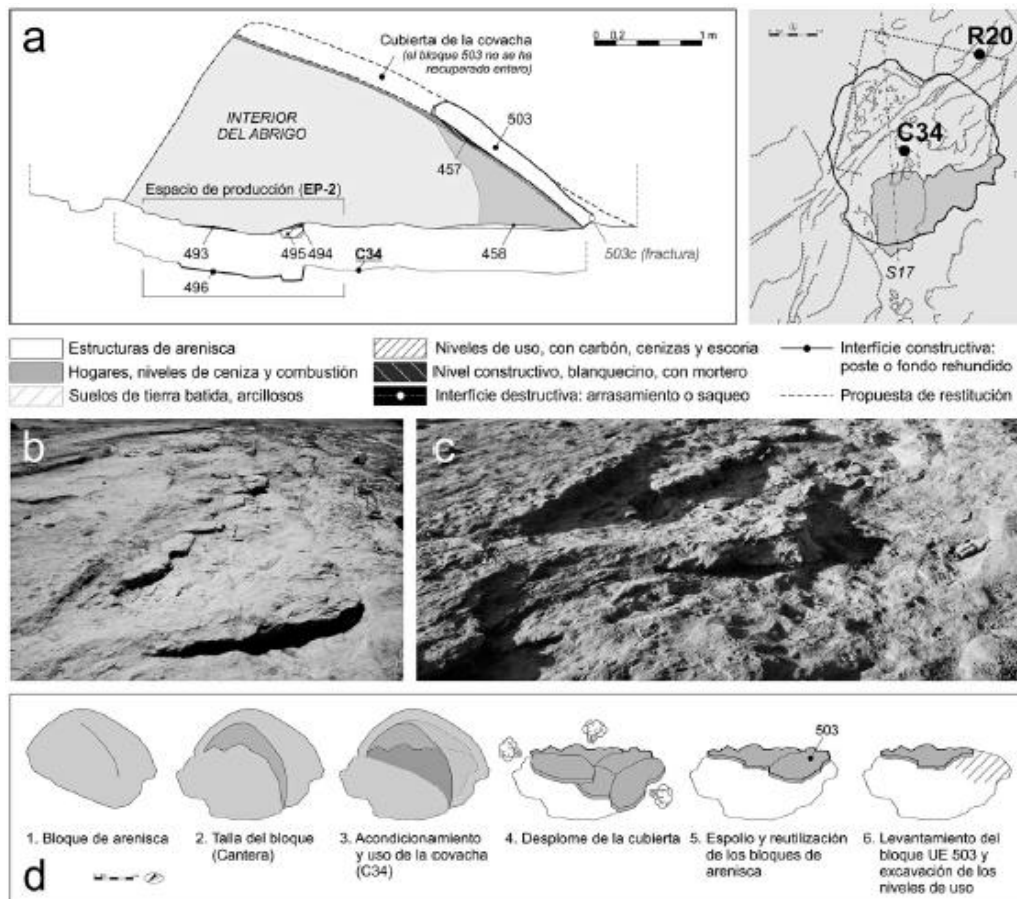


Figura 11: Proposta interpretativa de l'abric/espai de producció amb la intepretació de restitució de la coberta, fotografies de l'abans i després, i un croquis interpretatiu del procés d'explotació rupestre del sector. [Travé *et al.*, 2020]

Així doncs, l'àrea que conforma el conjunt EP-2 estaria vinculada a treballs productius relacionats amb la metal·lúrgia del ferro, probablement associada als nivells de transició del poblat, és a dir, un moment de transició i canvi en què la capacitat productiva dels materials i estructures era molt important. Aquest procés de canvi es va dur a terme entre la primera i segona fase del poblat, ja que l'edificació de l'església provoca una reestructuració de l'organització social i urbana del poblat, així com un canvi en la construcció dels edificis. Per aquest motiu, la presència d'un taller era primordial per assolir els objectius del canvi. Hem de pensar, però, que en l'hora d'interpretar tota aquesta informació en el dibuix hem de donar visibilitat també aquells elements que no han restat en el conjunt arqueològic, com ara eines, teixits, productes d'emmagatzematge, etc. En el cas del procés de producció, s'ha de tenir clar quines eines són necessàries per cada una de les activitats que es duïen a terme, com ara galledes, pinces, pales i martells pel procés de fosa, i tenalles i martells per agafar el metall calent i glopejar-lo en el procés de forja. Altres objectes com ara envasos i contenidors ceràmics o productes fets amb cistelleria o fusta serien també presents per a guardar o emmagatzemar materials, pel transport, la neteja de deixalles, etc. Tot això, doncs, és quelcom important a tenir en compte en el moment de representar la nostra il·lustració.

4 Resultats

Amb la recopilació de tota la informació extreta s'ha pogut fer una proposta interpretativa de les diverses etapes del jaciment. Primerament, trobem la il·lustració corresponent a la primera fase de funcionament de l'assentament (s. V/VI -IX) (figura 12). En aquesta s'hi poden veure les diverses cabanes medievals, fetes amb materials peribles, en les que sobresurt l'ús de la palla en la teulada i l'adob en les parets. Aquestes presenten una disposició una mica confusa, ja que no apareix un patró organitzatiu concret. Tot i això, semblen existir algunes cabanes de mides més grans que la majoria, fet que es podria interpretar com a un símbol de jerarquització social o política, potser com a residència del personatge més important o poderós del poblat o potser simplement com a una edificació de caràcter públic o, fins i tot, destinat a l'emmagatzematge de productes. Sigui com sigui, és evident la seva presència en el jaciment, en concret en la zona sud-oest del jaciment, on es pot observar una cabana lleugerament més gran que les altres, envoltada per altres més petites. Així mateix, en la zona septentrional del jaciment s'observen també altres cabanes amb dimensions més allargades, les quals fugen de l'estàndard majoritari caracteritzat per l'ús de plantes circulars excavades en la roca. Sigui com sigui, es pot veure un sentiment de comunitat gràcies als diferents nuclis existents d'habitatges, els quals transmeten una sensació de cohesió dins el poblat.

A més a més, en la il·lustració podem observar la presència d'una gran roureda, dins de la qual s'obre una planura on se situa el jaciment. Tot i no veure's en la il·lustració, no podem d'oblidar la proximitat d'un curs d'aigua en la zona nord del jaciment, fet que esdevindria un dels motius d'assentament en la zona. Així doncs, els habitatges es van aixecar sobre els afloraments de roca del territori, i construïts aprofitant els recursos naturals de la zona. Entremig dels àmbits domèstics es troba una zona destinada a l'agricultura, amb horts i vàries plantacions i cultius. Aquesta seria una zona comuna, utilitzada per tota la comunitat. D'altra banda, hauríem de tenir també en compte la importància de la ramaderia, molt important en zones de muntanya, amb el qual no seria estrany l'existència de tancats dins el poblat, per a mantenir i protegir els ramats,

així com corrals. Una altra activitat rellevant seria tota aquella relacionada amb els recursos forestals, la qual difícilment es pot representar en un dibuix. Tot i això, es dona per suposada simplement amb la representació del mateix bosc. Per acabar, és important tenir present l'existència de possibles camins i rutes al llarg del poblat, fet que han sigut marcats de manera hipotètica. Aquests serien camins de terra, marcats sobretot pel pas continuat dels habitants, distingint dos tipus: camins interns del poblat i camins externs, aquests últims utilitzats per circular entre poblats.

En segon lloc, trobem la segona il·lustració corresponent a la segona fase del jaciment al voltant dels segles IX-XIII (figura 13). En aquesta veiem un poblat completament diferent a la primera fase d'ocupació de Revenga. Aquest ha viscut un seguit de canvis al llarg dels segles, entre ells l'arribada del cristianisme i la incorporació d'una església en la zona més elevada del jaciment. L'església, doncs, va esdevenir un punt clau en l'organització del poblat, sent un element d'unió i estructuralment dels habitatges. D'aquesta manera, la primera diferència respecte als primer poblat és el gran volum que ocupa l'àrea sacra de l'església, rodejada per una gran necròpolis de tombes excavades en la pedra. Els habitatges estan conformats per petites cases quadrangulars fetes de tàpia i altres de més grans, construïdes amb pedra i amb teulada de teula. Així mateix, el poblat presenta també àrees destinades a la ramaderia, com corrals i tancats. A més a més, s'afegeix la presència d'una zona comunal més gran d'horts destinada a mantenir les activitats agrícoles del poblat. D'altra banda, el bosc continuaria estant format per roures, els quals envoltaren el jaciment.

En tercer lloc, trobem la il·lustració del forn (figura 14). Aquesta forma part d'un procés hipotètic d'investigació a causa de la poca informació que existeix actualment de la zona. Amb tot, la zona excavada, interpretada com a una zona de producció, presentava el que les investigadores creuen ser un forn de fosa de metalls, probablement ferro. En aquesta il·lustració es mostra la zona del forn juntament amb l'abric on es durien a terme altres activitats relacionades amb la metal·lúrgia. D'aquesta manera es pot observar el forn en funcionament, fet de tova i rubefactat pels múltiples usos que s'han fet. Aquest està envoltat per diverses eines i materials, com ara carbó i calç, un martell,

una pala i tenalles. És important ressaltar la presència de materials peribles, com ho són la fusta i la cistelleria, ja que tot i que no solen ser presents en el context arqueològic, eren els protagonistes en la construcció d'eines i productes d'època medieval. Finalment, també hem de tenir en compte com anaven vestits els habitants del període, així com intentar entendre la moda del moment, el tipus de pentinats que portaven, etc. Tot i que els personatges d'aquesta il·lustració queden reclosos darrere de l'abric, és quelcom que s'ha tingut en consideració a l'hora de realitzar el dibuix.

Amb tot, hem aconseguit assolir els objectius principals del treball. Les tres il·lustracions ajudaran a entendre el discurs històric de Revenga i permetran al públic imaginar-se la realitat existent rere els estudis arqueològics. Hem de tenir en compte, però, que la realitat que es mostra en la il·lustració és aquella sorgida de les dades estretes per l'equip d'investigació juntament amb la intuïció del dibuixant, amb el qual el que un veu no és el veritable poblat medieval de Revenga, sinó una presentació d'una hipòtesi de treball. Sigui som sigui, la finalitat d'aquestes és clara: facilitar l'enteniment del lector a partir de l'ús d'imatges i enriquir, així, la transmissió de sabers i coneixements.



Figura 12: Il·lustració del poblat de Revenga del segle V



Figura 13: il·lustració del poblat de Revenga segles XII-XIII



Figura 14: il·lustració del forn de fosa en funcionament en l'àrea productiva del jaciment

5 Conclusions

La il·lustració arqueològica no és tan sols un dibuix artístic sorgit de la imaginació de l'il·lustrador, sinó que forma part de la mateixa investigació històrica. Una bona il·lustració ha de ser fidel al curs històric que està representant, fet que comporta un gran esforç de recopilació de dades i informació per ser capaç de saber què és el que hem de mostrar i com. Entendre com vivia la gent del període, com es construïen els poblats i el perquè dels fets que es van desenvolupar en un determinat moment és el primer pas per començar a elaborar el dibuix. D'aquesta manera, tot allò que es vulgui representar haurà de ser investigat i referenciat i, en el cas que això no sigui possible, s'haurà de fer ús de la interpretació i d'altres ciències com, per exemple, l'antropologia i l'etnografia, per tal d'intentar determinar i comprendre allò del que no tenim informació.

Partint de la planta del jaciment, s'han completat tres dibuixos que mostren una reconstrucció, tan objectiva com sigui possible, del poblat medieval de Revenga. És important recordar que les il·lustracions presentades formen part d'una hipòtesi de treball i que, per tant, no són en cap cas una representació exacta de la realitat del moment, tot i ser aquest el propòsit al qual ens vulguem apropar. Així doncs, aquest Treball Final de Grau ha volgut mostrar tot allò que s'amaga darrere d'una il·lustració arqueològica, en concret, la del poblat de Revenga. Com ja hem dit abans, el procés de recerca és multidisciplinari, ja que s'utilitzen tot tipus de fonts per a obtenir la informació necessària, com ara l'arqueològica, la història, l'etnografia i l'antropologia, entre d'altres. Entendre com estava estructurat el paisatge, el medi ambient, els recursos als quals tenia accés la població, els aspectes culturals, el tipus d'organització políticsocial, el clima de la zona o la fauna autòctona, entre d'altres, ens permetran mostrar una imatge el més fidel a la realitat possible. Petites qüestions que sovint no són tractades en els estudis arqueològics esdevenen primordials per a fer un dibuix. Això ajuda, tant al dibuixant com a l'arqueòleg i/o historiador, a elaborar un punt de vista diferent al dels estudis arqueològics, complementant així la feina dels investigadors. D'aquesta manera, aquest treball és testimoni de la importància d'una bona il·lustració arqueològica en l'hora de complementar el discurs historiogràfic, ja que esdevé una finestra al món medieval, sent, així, una eina més per a la difusió arqueològica i històrica. Alhora, s'ha de tenir en compte què és el que es vol representar i com fer-ho perquè fàcilment el dibuix pot convertir-se en una eina de fàcil manipulació i engany. És feina de l'arqueòleg i/o historiador verificar el treball de l'il·lustrador per obtenir una il·lustració final objectiva i fidel a la realitat històrica.

6. Bibliografia

- Álvaro Rueda, K., Travé Allepuz, E., & Ribas Domingo, G. (2020). Archaeology of production at the site of revenga (Comunero de revenga, burgos): Evidence for the analysis of production areas in early medieval cave-dwelling areas (5th-9th centuries ad). *Archeologia Medievale: Cultura Materiale, insediamenti, Territorio*, (47), 199–216.
- Álvaro, K. & Padilla, J. I. (2010). Necrópolis rupestres y el poblamiento altomedieval en el Alto Arlanza (Burgos). *En la España Medieval*, 33, 259-294.
- Álvaro, k. & Padilla, J. I. (2013). Los asentamientos altomedievales del Alto Arlanza (Burgos). El despoblado medieval de Revenga. *Pyrenae*, 44(1), 11–41.
- Álvaro, K. (2012). *El poblamiento altomedieval y sus manifestaciones funerarias en la cuenca del Alto Arlanza (s. IX y XI)* [Tesi doctoral, Universitat de Barcelona]. Dipòsit Digital de la Universitat de Barcelona.
- Álvaro, K., & López, D. (2018). *INFORME/MEMORIA DE LOS TRABAJOS DE EXCAVACIÓN ARQUEOLÓGICA EN EL YACIMIENTO DE REVENGA (2018)* Junta de Castilla y León / Diputación de Burgos Comunero de Revenga.
- Álvaro, K., & Travé, E. (2021). *INFORME/MEMORIA DE LOS TRABAJOS DE EXCAVACIÓN ARQUEOLÓGICA EN EL YACIMIENTO DE REVENGA (2021)* Comunero de Revenga, 2-13 de Agosto de 2021 Dirección de la intervención.
- Álvaro, K., Travé, E. & López, M. D., (2016) Yacimiento arqueológico de Revenga: despoblado, iglesia y necrópolis . Publicaciones de la Excma. Diputación Provincial de Burgos.
- Álvaro, K., Travé, E. & López, M. D., (2016). Rock-cut cemeteries and settlement processes at the Upper Arlanza Basin (Burgos, Spain): A late antique and early medieval landscape analysis. *Zephyrus: Revista de Prehistoria y Arqueología*, 78, 173–191.
- Álvaro, K., Travé, E., & López, M. D. (2018). El yacimiento arqueológico de Revenga (Comunero de Revenga, Burgos) y su estructura de poblamiento: secuencia cronológica y ordenación del espacio de hábitat (s. V-IX). *Archeologia Medievale : Cultura Materiale, Insediamenti, Territorio*, (45), 401–415.
- Álvaro, K., Travé, E., & López, M. D. (2018). Excavaciones arqueológicas en el yacimiento altomedieval de Revenga: Nuevos datos para el conocimiento de los espacios de hábitat altomedieval en el Alto Arlanza (Burgos). Early medieval habitat, worship and production structures at Revenga (Comunero de Revenga, Burgos): Archaeological

- evidence for a new historical approach. *Territorio, Sociedad y Poder*, 13 (13), 5–21. <https://doi.org/10.17811/tsp.13.2018.5-21>
- Álvaro, K., Travé, E., & López, M. D. (2018). La acción monástica y eremítica en los procesos de poblamiento altomedievales (ss. VI– XI): Los conjuntos singulares del Alto Arlanza y sus problemas interpretativos. *Arqueología y Territorio Medieval*, 25, 145–167. <https://doi.org/10.17561/aytm.v25.5>
 - Álvaro, K., Travé, E., & López, M. D. (2019). Estructuras de hábitat y de culto en el yacimiento de Revenga (Burgos): Elementos arqueológicos para el análisis de los procesos de cristianización del territorio. En J. López (Ed.), *Tarraco Biennial. Actes 4t Congrés Internacional d'Arqueologia i Món Antic. VII Reunió d'Arqueologia Cristiana Hispànica: el cristianisme en l'Antiguitat Tardana. Noves perspectives*. (pp. 261-270) Universitat Rovira i Virgili.
 - Álvaro, K., Travé, E., & López, M. D. (2018). Construcciones altomedievales en materiales perecederos en el yacimiento de Revenga (Burgos): algunas reflexiones para su interpretación arqueológica. *Arqueología de la Arquitectura*, (15), 070. <https://doi.org/10.3989/arq.arqt.2018.005>
 - García de Cortázar, J. Á. (1988) Organización social del espacio: propuestas de reflexión y anàlisi històric de sus unidades en la Espanya Medieval. *Studia Historica*, 6, 195-236.
 - Gardiner, M. (2013). An Early Medieval Tradition of Building in Britain. *Arqueología de la Arquitectura*, (9), 231–246. <https://doi.org/10.3989/arqarqt.2012.11607>
 - Gràcia i Peris, C. (Novembre 2021). *Entrevista inèdita a Francesc Riart*.
 - Jean-Pierre, A. (1996). *La construcción romana, materiales y técnicas*. Los Oficios.
 - Padilla, J. I., & Riart, F. (2003). *Yacimiento arqueológico de Cuyacabras. Eremitorio de Cueva Andrés*. Universitat de Barcelona.
 - Vigil-Escalera, A. (2011). Formas de poblamiento rural en torno al 711: documentación arqueològica del centro peninsular. *Zona arqueològica*, 15 (2), 189-204.
 - Vigil-Escalera, A. (2013). El espacio doméstico en el ámbito rural del centro de la península Ibérica entre los siglos V i IX d.C. En M. E. Díez y L. Navarro (Eds.), *La casa medieval en la Península Ibérica* (pp. 519-539). Sílex.

7 Webgrafia

- Jean Claude-Golvin. (2018). *Jean Caude-Golvin*. [online] Disponible a: <<https://jeanclaudegolvin.com/es/>> [accedit el 22 de febrer del 2022]
- José Ramón Almeida (2021) José Ramón Almeida. Ilustración Arqueológica. *Necropolis altomedievales*. Disponible a: <<https://joseramonalmeida.es/>> [accedit abril 2022]
- La Casa del Libro. s.d. *Peter Connolly*. [online] Disponible a: <<https://www.casadellibro.com/libros-ebooks/peter-connolly/79456>> [accedit el 1 de març del 2022]
- Planeta de Libros. S.d. *Mauricio Antón*. [online] Disponible a: <<https://www.planetadelibros.com/autor/mauricio-anton/000025844>> [accedit el 1 de març de 2022]

8 Annexos

8.1 Índex de Figures

- Figura 1: Mapa de localització del jaciment de Revenga juntament amb l'àrea circumdant. [Álvaro, López, Travé. 2018] 8
- Figura 2: Proposta de poblat de Revenga il·lustrat per Francesc Riat i J.I Padilla. [López *et al*, 2016] 11
- Figura 3: Il·lustració general del conjunt eclesiàstic de Revenga feta per en Francesc Riat. [López *et al*, 2016] 16
- Figura 4: Classificació i característiques de les estructures Tipo A, B, C, D i E. [Álvaro *et al*, 2018]..... 20
- Figura 5: Representació sobre la planta del jaciment de les diverses estructures Tipus A, B, C i D respecte els diversos períodes d'ús. [Álvaro *et al.*, 2018] 21
- Figura 6: exemples d'estructures de fons enfonsat (A. estructura romana, B. estructura britànica medieval) i la seva interpretació en secció. [Gardiner, 2012] 23
- Figura 7: proposta interpretativa cabana segle V-VI..... 26
- Figura 8: Interpretació estructura segle XII-XIII amb teulada de teules a una vessant . 28
- Figura 9: situació del possible tancat i paller (marcat en vermell) trobat a la part nord-est del poblat de Revenga. [GRAMP-UB] 31

- Figura 10: Espai de producció EP-2 i vista del rebaix de la roca protegit per l'abric [Travé et al, 2020] 34
- Figura 11: Proposta interpretativa de l'abric/espai de producció amb la intepretació de restitució de la coberta, fotografies de l'abans i després, i un croquis interpretatiu del procés d'explotació rupestre del sector. [Travé et al, 2020] 35
- Figura 12: Il·lustració del poblat de Revenga del segle V..... 40
- Figura 13: il·lustració del poblat de Revenga segles XII-XIII 41
- Figura 14: il·lustració del forn de fosa en funcionament en l'àrea productiva del jaciment..... 42