

Universitat de Barcelona  
Facultat de Geografia i Història  
Grau en Geografia



UNIVERSITAT DE  
BARCELONA

# **Estructura urbana i dinàmica socioeconòmica en l'entorn de les estacions d'esquí alpí del Pirineu de Lleida**

**Treball Final de Grau**

**Autor:** Jordi Sanmartí Bertran

**Tutor:** Albert Santasusagna Riu

**Entrega:** 23 de juny de 2022

## **Resum:**

El present treball té per objectiu analitzar l'estructura urbana dels nuclis propers a les estacions d'esquí del Pirineu de Lleida, per tal de caracteritzar-los i conèixer l'origen i evolució constitutiva d'aquests. Tanmateix, identificar els processos socioeconòmics que es produeixen en aquests entorns, complementaris a l'estructura urbana existent i als models econòmics que s'hi desenvolupen. En aquest sentit, la recerca també fa una anàlisi dels impactes del turisme en aquests territoris, i brinda proposicions de cara al futur, a partir de les conclusions proporcionades pel mateix treball.

**Paraules clau:** Estació d'esquí, Pirineu de Lleida, Estructura urbana, Dinàmiques socioeconòmiques, Turisme sostenible.

## **Resumen:**

El presente trabajo tiene por objetivo analizar la estructura urbana de los núcleos cercanos a las estaciones de esquí del Pirineo de Lleida, con el fin de caracterizarlos y conocer su origen y evolución constitutiva. Sin embargo, identificar los procesos socioeconómicos que se producen en estos entornos, complementarios a la estructura urbana existente ya los modelos económicos que se desarrollan. En este sentido, la investigación también realiza un análisis de los impactos del turismo en estos territorios, y brinda proposiciones de cara al futuro, a partir de las conclusiones proporcionadas por el mismo trabajo.

**Palabras clave:** Estación de esquí, Pirineo de Lleida, Estructura urbana, Dinámicas socioeconómicas, Turismo sostenible.

## **Abstract:**

The aim of this paper is to analyze the urban structure of the nuclei near the ski resorts of the Lleida Pyrenees, in order to characterize them and know their origin and constituent evolution. However, to identify the socio-economic processes that take place in these environments, complementary to the existing urban structure and the economic models that are developed there. In this sense, the research also analyzes the impacts of tourism in these territories, and provides proposals for the future, based on the conclusions provided by the same work.

**Keywords:** Ski resort, Lleida Pyrenees, Urban structure, Socio-economic dynamics, Sustainable tourism.

# ÍNDIX

1. Introducció.....	4
2. Objectius i hipòtesis del treball.....	6
3. Mètodes i fonts.....	7
4. Marc contextual i conceptual.....	10
4.1. Context geogràfic del Pirineu de Lleida.....	11
4.2. Antecedents històrics i inicis de l'esquí a Catalunya.....	15
4.3. Precedents i evolució històrica dels assentaments humans al Pirineu de Lleida.....	18
5. Antecedents i Identificació dels actors estratègics de la planificació urbanística...	20
6. Anàlisi individual dels casos d'estudi.....	22
Port del Comte.....	23
Boí Taüll.....	31
Baqueira Bere.....	38
Port-Ainé, Espot. Skipallars.....	46
7. Comparativa dels casos d'estudi.....	55
8. Discussió dels resultats i conclusions del treball.....	63
Referències bibliogràfiques.....	65

# 1. INTRODUCCIÓ

A la meua edat actual, me n'he adonat, que ja de ben petit era un apassionat de la geografia, sense saber-ho, sense poder interpretar que allò, era fer geografia. Ho sé, perquè repasso en els meus records i hi trobo innumerables escenes on m'entretenia amb coses senzilles com ara voler conèixer l'origen i el destí de tots els camins del poble, trobar l'origen dels minsos cabals que discorren per les rieres de la terra on vaig néixer, o, aquesta més anecdòtica; esbojarrar-me cada vegada que anàvem d'excursió amb l'escola a la distant Catalunya en Miniatura. Més que per les escultures, per la immensitat de trens que hi corren i que transformen el parc temàtic en una petita xarxa d'infraestructures analitzable i comprensible amb les capacitats i els ulls d'un nen. Amb l'inici de l'adolescència m'entretenia llargues estones preparant recorreguts per fer amb bicicleta amb els amics; i fins i tot, amb un bon amic, havíem preparat excursions per als professors, perquè les poguéssim fer amb tots els companys de l'aula, en aquells anys que la crisi econòmica del 2008 i les retallades en educació, van fer que desaparèixer les llargues excursions amb autocar, que foren substituïdes per passejos a peu pels entorns del municipi. També recordo, amb molta estima, un dels pocs llibres que he llegit en el romanent temporal diari, conegut popularment com "l'abans d'anar a dormir", on la legislació vigent dictaminava que tots els menors de l'Estat han de llegir un llibre abans d'aclucar els ulls i dormir. Ja m'enteneu. Aquest llibre era l'Atlas Júnior Geogràfic de Catalunya i del Món, de l'editorial Vicens Vives, un atlas molt complet pel públic a qui anava dirigit. Hores i estones de mirar-me aquest llibre que m'ensenyava com era el món des del meu llit.

Totes aquestes anècdotes personals, que podrien semblar-vos sobrereres, les exposo en aquesta introducció, perquè són la gènesi, junt amb els anys que he estudiat Geografia a les aules de la Universitat de Barcelona, del que des de la meua humil posició, interpreto i desenvolupo dins de la ciència de la Geografia. La Geografia, la considero i l'explico, quan se m'interpel·la des de la meua funció laboral actual, com l'estudi i la interpretació interdisciplinària dels processos i les correlacions, pertinents a les societats i al medi físic; junt amb les reciprocitats i els nexes d'aquests processos amb l'escenari en què es manifesten, és a dir: el territori, entès com la superfície on es produeixen els esdeveniments. Per tant, la base de la nostra ciència és el coneixement exhaustiu d'aquest escenari terraquí, per tal de poder comprendre la matriu, on es modulen i es despleguen totes les transformacions de diverses naturaleses.

Des d'aquesta perspectiva disciplinària àmplia, d'interpretar la ciència de la qual, modestament en formo part; s'origina aquest treball. El treball té definit un marc territorial, d'on se n'analitzen un seguit de processos de camps d'estudi també preestablerts. El marc territorial definit és el Pirineu de Lleida, en concret, els entorns de les estacions d'esquí al Pirineu de Lleida. Aquest territori singular reuneix les característiques comunes i alhora presenta diferències internes suficients, per ser matèria d'estudi. Alhora s'hi ha d'incloure el factor personal que suposa el fet que sigui la meua demarcació de residència actual, malgrat ser nadiu de Sant Martí Sarroca, a l'Alt Penedès. Els àmbits d'estudi d'aquest marc territorial també es deuen a factors racionals. D'aquest entorn geogràfic se n'estudia l'estructura urbana dels nuclis i els processos socioeconòmics vinculats a aquests espais. Aquest treball reflecteix moltes de les cabòries que ocupen els habitants d'aquests territoris, i que alhora són patrons de funcionament econòmic

d'aquest territori que mereixen molts esforços socials i polítics; puix que hi ha en joc la viabilitat d'aquestes regions alpines. Aquesta és una altre raó motora d'aquest treball.

Deixant de banda la present introducció, la recerca s'estructura en un total de vuit capítols. En primer lloc, es presenten els objectius i les hipòtesis plantejats, els quals són els pretèrits del recorregut de tota la recerca. Seguidament, es presentarà la metodologia que segueix el treball per a la seva confecció. Posteriorment, es produeix una aproximació a diferents matèries contextuals als àmbits d'estudi. A partir d'aquí, es desenvolupa el gruix de la recerca, on s'analitzen els casos d'estudi, per posteriorment obtenir-ne les conclusions oportunes a partir d'una anàlisi DAFO que compari els casos entre ells.

Aquestes línies justifiquen l'interès científic i personal en la matèria que fonamenta el treball que sota signo, i que és un reflex del meu decurs a l'hora de posar en pràctica, entendre i explicar la ciència de la Geografia.

## 2. OBJECTIUS I HIPÒTESIS DE TREBALL

El principal objectiu d'aquest treball és analitzar l'estructura urbana dels nuclis propers a les estacions d'esquí del Pirineu de Lleida, per tal de caracteritzar-los i conèixer l'origen i evolució constitutiva d'aquests.

En segon terme, l'objectiu de la recerca és identificar i explicar els processos socioeconòmics que es produeixen en aquests entorns, complementaris a l'estructura urbana existent i als models econòmics que s'hi desenvolupen.

Com a objectius complementaris, el treball vol identificar els patrons comuns, així com les dissemblances, entre els diferents casos d'estudi, tant en matèria de morfologies urbanes com pel que fa a les dinàmiques socials i econòmiques que s'hi estableixen. Tanmateix, en ser evident el paper que juga el fenomen del turisme, en l'entorn i els àmbits d'estudi seleccionats per aquest treball, es pren per objectiu identificar els impactes positius i negatius d'aquests desplaçaments de la població, així com brindar proposicions de cara al futur, a partir dels senyals proporcionats per les anàlisis del mateix treball.

Aquests objectius parteixen de dues hipòtesis pendents de contrastar. La primera recolza que, en la relació tàcita que s'estableix entre les estructures urbanes i les dinàmiques econòmiques d'ençà que existeixen els assentaments urbans, les fractures urbanes són especialment palpables en els nuclis d'aquests entorns a causa a la ràpida transformació econòmica, d'arribada tardana en l'entorn del Pirineu Lleidatà.

I la segona hipòtesi sosté que essent evident la necessitat d'explotar econòmicament el turisme en aquests territoris, una optimització de les polítiques públiques i les prioritats privades, consolidaria l'estabilització de l'economia, i, per tant, de la societat, a partir d'un recurs econòmic atzarós, fluctuant i volàtil.

### 3. MÈTODES I FONTS

L'itinerari que segueix el treball per poder constrènyer els objectius i les hipòtesis, i obtenir uns resultats concloents, es discerneix a partir de diferents aproximacions als vessants de la matèria en estudi. Els diferents acostaments permeten recollir tota la informació necessària que s'escola per cadascun dels aiguavessos, que esdevé el fluid a refinar, d'on se n'assoleixen els raonaments i les deduccions del treball. Deixant al marge les metàfores, passem a explicar el desenvolupament que recorre el treball.

Un cop definits els objectius del present treball, punt de partida de la recerca, la primera labor consisteix a realitzar tres estudis de matèries contextuais als àmbits d'estudi, i que articulen en un sentit conceptual, els fonaments i els pretextos des d'on ens desenvolupen fenòmens que posteriorment el treball identifica. Aquesta és la facultat de l'apartat quart del treball anomenat *Marc contextual i conceptual*. Per dissertar les temàtiques presents, la metodologia ha consistit en la recerca i l'anàlisi de fonts bibliogràfiques relatives a les temàtiques d'aquests apartats. Les tres tries que desenvolupen aquesta funció, són les següents: *Context geogràfic del Pirineu de Lleida*, *Antecedents històrics de l'esquí a Catalunya*, *Precedents dels assentaments humans al Pirineu de Lleida*.

La primera de les tres seccions, anomenada *Context geogràfic del Pirineu de Lleida*, és una exposició, des dels diferents camps d'estudi de la ciència geogràfica, del marc territorial on s'emmarca la recerca. El segon dels apartats, *Antecedents històrics de l'esquí a Catalunya*, consisteix en una recerca històrica de la gènesi d'aquest esport a les terres catalanes, i per reducció, als Pirineus lleidatans. Els esports de neu han estat protagonistes en la transformació del territori en qüestió, essent, per tant, important conèixer la gènesi i els tempos històrics d'implementació d'aquests esports de muntanya en les terres catalanes. És indubtable, que l'expansió d'aquest esport va connectat a l'expansió del mateix al llarg de les àrees alpines catalanes, que actuaven com a extremitats de la creixent ciutat de Barcelona els segles XIX i XX, centralitat des d'on es projectava vers les extremitats innivades del país, la pràctica dels esports de neu. Aquest motiu fa que l'àmbit geogràfic d'aquest apartat requereixi emmarcar-se al conjunt del Principat. Finalment, el treball compta amb una aproximació a la gènesi i a l'evolució dels nuclis urbans actuals. Aquesta secció, anomenada *Precedents dels assentaments humans al Pirineu de Lleida*, explica l'origen i les particularitats dels nuclis actuals i l'objecte del naixement d'aquests, a partir del transcurs històric que va progressar fins als assentaments vigents de l'entorn del Pirineu de Lleida. Aquesta contextualització prèvia esdevé transcendent a l'hora de copsar les característiques dels nuclis pretèrits a les transformacions corresponents a èpoques històriques contemporànies.

Després d'aquest apartat, ens situem en un nou punt del treball, de nou, fonamentat en la recerca i inspecció de fonts bibliogràfiques; que té per finalitat reconèixer els actors participants en el funcionament i la legislació relativa al planejament urbà, el seu origen i les seves proposicions actuals.

Fetes les investigacions relatives als àmbits generals de la matèria en estudi, se segueix amb el gruix d'anàlisi dels casos concrets d'estudi, és a dir, els marcs territorials, en aquest cas municipis, que són objecte de recerca. Aquest apartat, el sisè, s'anomena *Anàlisi individual dels casos d'estudi*.

La primera qüestió a resoldre, és la delimitació dels casos d'estudi. Com ja sabem, el treball té per objectiu, analitzar diferents aspectes relatius als entorns de les estacions d'esquí del Pirineu de Lleida. Per delimitar aquests entorns s'han emprat els límits administratius existents al territori, que alhora en són la unitat mínima divisible, els municipis. Un cop establerta l'eina divisòria, cal decidir quins municipis es prenen com a mostra de la recerca. En aquest sentit, la recerca pretén analitzar diferents municipis on es produeixin els diferents processos urbans i, en segon terme, socioeconòmics, vinculats directament al dinamisme de les estacions d'esquí. Per aquesta raó els municipis escollits, en primer lloc, són els municipis continents de les mateixes estacions d'esquí, i, en segon lloc, els municipis propers i directament vinculats econòmicament als complexos hivernals, on no s'hi constitueixin d'altres circumstàncies o elements de distorsió. Finalment, s'ha de dir que el treball omet una de les estacions d'esquí alpí del Pirineu de Lleida, L'estació d'esquí de Tavascan, al municipi de Lladorre. Aquesta estació té un impacte moderadament baix en l'estructura dels nuclis dels pobles propers, nul en molts casos. Certament, genera un cert moviment de turistes i de capital, però les xifres totals són ínfims respecte del total del Pirineu de Lleida, i són significativament menors a les que es generen en el mateix territori gràcies al turisme estival de muntanya i senderisme. (Ll. B. Estacions de Muntanya, 2020). Per tant, la imatge que n'extrauríem seria desfigurada respecte al pretext d'aquest treball, ja que la gènesi de les estructures urbanes existents no es vincula en primer terme a l'estació d'esquí, que per si sola, és de dimensions molt reduïdes. Aquestes raons duen a desestimar l'estudi dels municipis propers a l'estació d'esquí situada a la Pleta del Prat del poble de Tavascan, en aquest treball. Els municipis que s'empraran, per tant, són: per al cas de l'estació del Port del Comte, la Coma i la Pedra i Sant Llorenç de Morunys, per l'estació d'esquí de Boí Taüll, la Vall de Boí, per l'estació d'esquí de Baqueira Beret, Naut Aran, l'Alt Àneu i Esterri d'Àneu, i finalment per Port Ainé i Espot (Skipallars), Sort, Rialp i Espot.

Un cop definits els municipis d'estudi, el treball elabora una anàlisi dels diferents casos a partir de tres mètodes destinats a definir les característiques de l'estructura urbana, els processos que s'hi estableixen, i les conseqüències pròpies de cadascun dels models. Aquests mètodes es resumeixen en l'anàlisi cartogràfic, estadístic i bibliogràfic.

En el primer dels mètodes usats, s'ha fet ús de les bases cartogràfiques de l'Institut Cartogràfic i Geològic de Catalunya, i les del Mapa Urbanístic de Catalunya per dur a terme la cartografia pertinent i necessària per estudiar els diferents nuclis que componen els municipis estudiats. El tractament d'aquests productes cartogràfics s'ha fet a partir de programaris relatius als Sistemes d'Informació Geogràfica (SIG), com ara l'ArcMap i el QGIS. Tanmateix, en altres casos s'han emprat els diferents visors cartogràfics dels dos organismes de la Generalitat de Catalunya per obtenir conclusions que s'ha plasmat en l'anàlisi dels nuclis sense haver-ne fet un tractament específic, puix que els visors ja duen a terme aquests tractaments. Els plànols inclosos en els



diferents casos d'estudi corresponen a exemples esclaridors i relatius als diferents arguments que els acompanyen.

En segon lloc, s'han fet servir mètodes estadístics per elaborar l'anàlisi dels municipis en qüestió. Mitjançant bases estadístiques del Mapa Urbanístic de Catalunya i de l'Institut d'Estadística de Catalunya; s'han tractat amb el programari informàtic Excel, diferents índexs i indicadors territorials que servien de referència per l'anàlisi dels municipis en qüestió. En aquest sentit, s'han aconseguit, per cada municipi, resultats relatius a la tipologia del sòl, la tipologia d'edificació, els tipus d'habitatges, les places d'allotjaments turístics i els afiliats a la seguretat social. Nogensmenys, també s'han fet diferents consultes a altres indicadors estadístics propis de cada cas d'estudi que foren necessàries per comprendre o argumentar les exposicions pertinents als municipis que són cas d'estudi.

Finalment, i com és propi d'aquests treballs s'han dut a terme diferents consultes bibliogràfiques que reforcen els coneixements sobre aquests entorns del territori pirinenc. En aquest sentit, s'han emprat lectures a articles, publicacions editorials i treballs anteriors que permeten contextualitzar diferents situacions, estructures, processos o idiosincràsies, que acompanyats de les diferents dades aportades pels mètodes cartogràfics i estadístics, i sense deixar de banda, les aportacions i el coneixement propi, nodreixen els exàmens realitzats a cada cas d'estudi. En el cas de l'estació d'esquí del Port del Comte, a més, s'ha fet una entrevista, de manera excepcional, complementària als mètodes esmentats anteriorment. Vaig tenir el plaer de ser atès per l'alcalde del municipi de la Coma i la Pedra, l'Il·lm. Sr. Ramon Costa, per resoldre alguns dubtes i enriquir i reforçar el treball en l'entorn del Port del Comte, el més allunyat respecte els meus coneixements i alhora, respecte de la meva residència.

Un cop elaborats les anàlisis en els diferents casos d'estudi, el treball en el capítol setè, *Comparativa dels casos d'estudi*, destria les similituds i diferències existents entre els diferents casos implantats al Pirineu Lleidatà, per mitjà d'una comparativa DAFO. L'extracció dels resultats d'aquesta comparativa DAFO, permet finalment poder concloure i exposar-ne els patrons comuns, i alhora poder analitzar-ne les variables de cadascun dels casos per contraposar-les amb la resta de casos estudiats, des d'una perspectiva d'estructura i morfologia urbana, i de processos socioeconòmics actuals i de futur.

## 4. MARC CONTEXTUAL I CONCEPTUAL

## 4.1 Context geogràfic del Pirineu de Lleida

Els Pirineus són, tal com recull de forma sintètica l'Enciclopèdia Catalana, un "Sistema orogràfic de la península Ibèrica que, estès des de la costa cantàbrica a la mediterrània, la solda amb el continent europeu".

En el marc d'aquesta extensa serralada podem identificar-hi el Pirineu català, corresponent aproximadament a la meitat oriental de la serralada dels Pirineus, i en aquesta secció tres vessants: el vessant meridional, l'oriental i el septentrional. El tram de la serralada reconegut com a Pirineu de Lleida, és la part de la serralada emmarcada dins la província de Lleida, corresponent principalment al vessant meridional dels Pirineus, i una part del vessant septentrional: la Vall d'Aran.

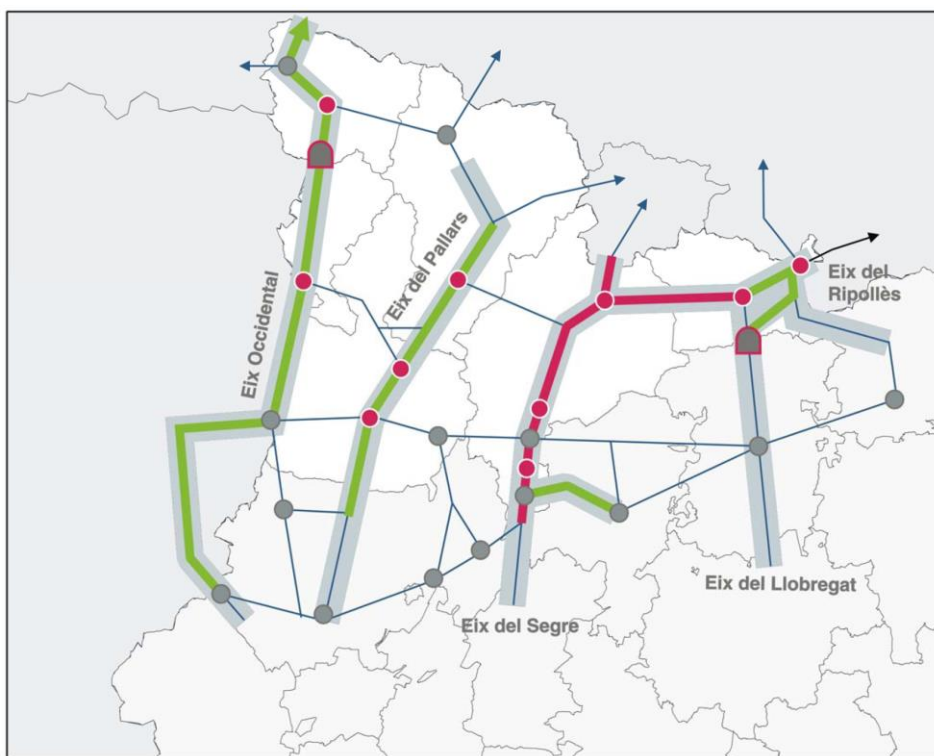
El Pirineu de Lleida té una posició perifèrica, excèntrica i fronterera en relació amb els principals pols d'atracció econòmica de Catalunya i dels Estats que vessen a banda i banda del massís. Tant pel que fa als eixos de comunicació preferents com pel que fa a les xarxes de subministrament energètic i de telecomunicacions. La majoria d'aquestes comunicacions discorren per la terra baixa tant pel costat català com pel francès, generant un aïllament de la regió respecte dels principals nodes de dinamisme socioeconòmic del país. Alhora, malgrat que pugui semblar incoherent, aquest aïllament mantingut al llarg de les darreres dècades, ha esdevingut un dels principals actius capaç de generar plusvàlua actualment al Pirineu lleidatà, gràcies a la formidable preservació del patrimoni natural, cultural i arquitectònic que ha obrat aquest isolament regional; consumant així, una disposició abundant i vigent de recursos d'atracció turística única i amb un potencial gens menyspreable. En aquest sentit, cal fer esment específic d'un òrgan territorial distorsionador, com és el cas que s'enclou al Principat d'Andorra. El microestat situat a l'alta conca hidrogràfica del riu Valira, trenca amb tots els trets i singularitats econòmiques i socials enumerades anteriorment. Andorra és un pol d'atracció que ha fonamentat les darreres sis dècades de creixement financer exponencial, en un dinamisme econòmic i social radical annexat indissolublement al rendiment que dimana de la dissemblança respecte a les regions i els estats circumval·lats.

Tornant al Pirineu de Lleida, convé ressaltar que totes les comarques incloses dins del Pirineu de Lleida (Vall d'Aran, Alta Ribagorça, Pallars Jussà, Pallars Sobirà, Alt Urgell, Solsonès i la meitat occidental de la Cerdanya) són àrees de muntanya, és a dir, l'altitud, el pendent o l'exposició als riscos naturals, l'aïllament físic o les condicions climatològiques extremes amb les quals es conviu diàriament en aquestes regions, generen dificultats afegides i esforços econòmics i físics permanents per als qui habiten o desenvolupen activitats econòmiques de qualsevol índole i de qualsevol dels sectors econòmics en aquestes àrees. En aquest sentit, aquests territoris són reconeguts per l'Estatut d'Autonomia de Catalunya com a Comarques de Muntanya. Aquesta protecció concedeix l'aplicació diferenciada de polítiques públiques específiques que compensin les dificultats afegides que comporten per al desenvolupament econòmic aquests condicionants territorials. Alhora aquestes àrees de muntanya també presenten una recessió demogràfica, envelliment i despoblament, que també requereixen aquestes polítiques que impulsin l'activitat econòmica i social local.

## Marc Físic

L'aspecte físic del territori que comprèn el Pirineu de Lleida està format per una orografia pròpia d'un territori d'alta muntanya, d'un territori alpí; amb totes les derivades que significa.

Primer de tot, la fragmentació territorial que generen les immenses barreres orogràfiques que s'aixequen al voltant de les valls que formen aquestes serralades, que per raons evidents, condicionen en aquestes contrades en tots els sentits. Les comunicacions pròpiament dites, la ubicació d'equipaments i serveis, la capacitat de gestió governamental, o les interaccions socials i econòmiques; han de constrènyer-se a aquests vessants i depressions. D'aquesta manera ens trobem amb una vertebració territorial dirigida pels eixos naturals de penetració territorial, els rius i les valls; que combinats amb l'alteració antròpica de les connexions interterritorials que han personificat els túnels, els podem representar en els següents fluxos estructurals de vehiculació regional:

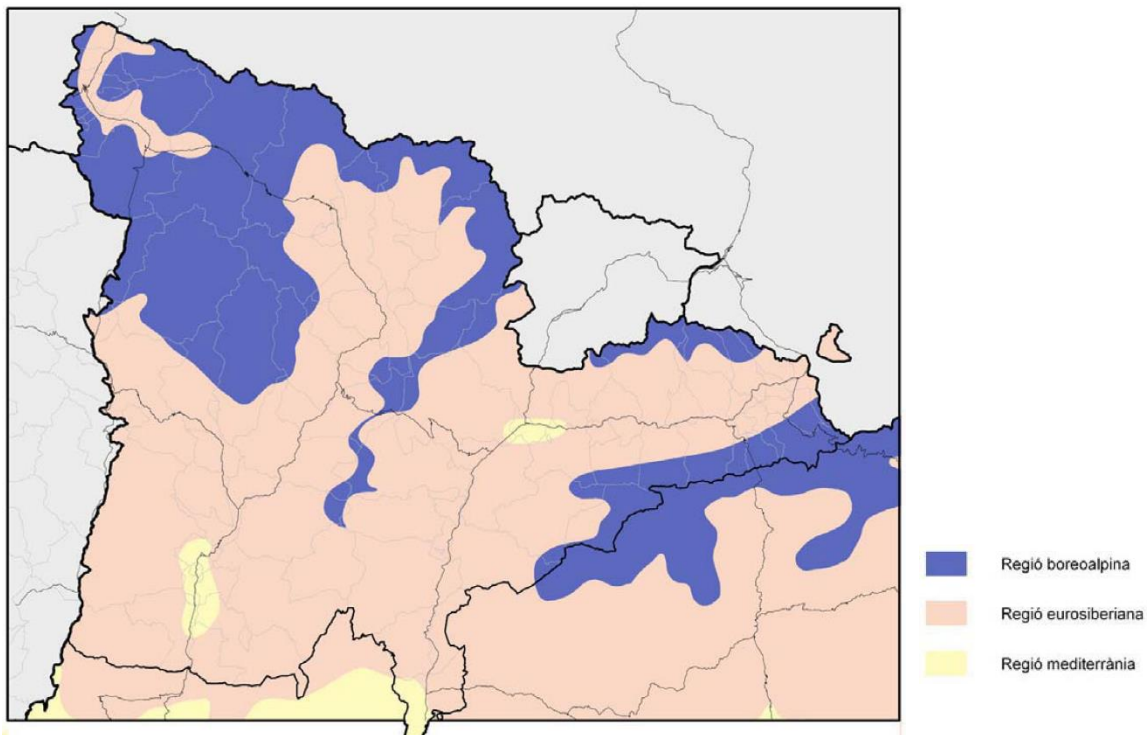


Plànol 1. Esquema d'accés al Pirineu de Lleida. Font: Pla territorial parcial de l'Alt Pirineu i Aran.

En segon lloc, i especialment remarcable vista la temàtica del treball; el relleu físic propi dels territoris del Pirineu Lleidatà, emmotllats topogràficament en sòls de gran pendent, impossibiliten, en termes generals, un desenvolupament urbanístic intens. Tan sols un 17% del sòl de l'àmbit té un pendent inferior al 20%, requisit per considerar el sòl apte per assentaments urbans. I no tan sols en termes d'habitatge, sinó que, tota possibilitat d'implementar activitats industrials requereix sòls poc pendents, tota activitat agrícola requereix sòls poc pendents o tota activitat ramadera, malgrat ser més adaptable, també del màxim sòl idoni i planer possible. La immensa majoria del territori de la regió estudiada està coberta per domini forestal. Concretament, un 83% del sòl de l'àmbit, entenent per forestal: boscos, pastures, roca, tarteres o prats. Amb aquestes dades el que es fa palès és que el sòl agrícola és escàs i no arriba al 12%

del territori. La superfície agrícola, alhora, es concentra a les comarques més meridionals i amb més sòl planer, essent testimonial a les comarques més septentrionals. Alhora, aquests vessants pronunciats i extensos afavoreixen múltiples riscos naturals vinculats estretament amb l'orografia, com esllavissaments, despreniments, allaus de neu, o en determinats indrets, inundacions per creixements de cursos fluvials. En altres paraules, tot plegat fa absolutament imprescindible un òptim planejament urbanístic, acompanyat d'una planificació territorial garant, per tal de garantir l'equilibri entre els diferents usos que consumeixen els terrenys planers emmarcats en el Pirineu de Lleida, ingènuament pugui fer l'efecte de gran abundància d'espais lliures i desaprofitats o infrautilitzats. En aquest sentit, i a tall d'exemple podem exposar com a grans extensions dins el marc territorial al qual fem referència, les conques del Pallars Jussà, les planes de l'Urgellet, i les conques menors d'Oliana, Organyà o Esterri d'Àneu. Per tant, és bo remarcar la importància del planejament urbanístic per tal de delimitar les àrees de risc i evitar que la pressió del negoci immobiliari comporti tragèdies futures. La prevenció és més eficaç i econòmica que les mesures correctores que es puguin aplicar posteriorment.

El Pirineu de Lleida té una climatologia pròpia d'una regió de muntanya, caracteritzada per una severitat i uns valors extrems. Malgrat això, al llarg del territori del Pirineu Lleidatà trobem forces diferències entre uns àmbits i uns altres. En aquest sentit podem caracteritzar tres àmbits diferents:



Plànol 2. Regions biogeogràfiques al Pirineu de Lleida. Font: Pla territorial parcial de l'Alt Pirineu i Aran.

## Poblament

Les poblacions del Pirineu de Lleida són molt disperses, però la gran majoria de la població es concentra en cinc grans nuclis: La Seu d'Urgell, Solsona, Tremp, Vielha e Mijaran i la Pobla de Segur. Aquests cinc nuclis aglutinen el 49,9% de la població de tot l'àmbit, generant així unes polaritats ben marcades de tots els petits nuclis, pobles i municipis de l'entorn vers aquestes poblacions majors que concentren la prestació de serveis i atencions per a tots els habitants de nuclis petits. El poblament del Pirineu Lleidatà s'ha basat en nuclis petits, compactes i dispersos, on en els darrers anys els nuclis de més alçada i de les valls laterals s'hagin anat despoblant a favor dels pobles del fons de la vall principal i les capitals de comarca. Històricament, aquesta regió els Pirineus va estar superpoblada, però ja des de mitjans del segle XIX, s'hi va patir una continuada i immensa migració cap a les ciutats. Tan sols en l'època de les construccions de les grans hidroelèctriques, es va poder frenar temporalment, aquest èxode demogràfic. Sánchez, D. (2016). Aquest gran èxode contrasta amb el gran creixement demogràfic a la resta del Principat en el mateix període. Especialment en l'àmbit prepirinenc del Pirineu de Lleida (Solsonès i Pallars Jussà) aquesta tendència negativa continua actualment, sobretot en nuclis petits, mentre que en la resta de comarques la davallada comença a frenar-se, malgrat que cal ser prudent encara. Les comarques més turístiques contrasten en aquest sentit, i gràcies a aquest actiu econòmic han aconseguit, frenar la davallada i en alguns casos impulsar de nou un lleuger creixement; això sí, creixement vinculat a la immigració interna o estrangera, i deslligada del component vegetatiu. En aquest sentit, l'estructura poblacional de la major part de l'àmbit no és prou equilibrada, presentant un pes superior de la franja de població major de seixanta-cinc anys. Els municipis o nuclis que fugen d'aquesta norma, es corresponen als indrets on s'ha desenvolupat un dinamisme socioeconòmic estructurat envers el turisme. Aquest sector ha estat cabdal i en molts casos, l'únic, factor de rejuveniment i reequilibrament d'aquestes piràmides demogràfiques.

En qualsevol cas, el pes relatiu de la població del Pirineu Lleidatà sí que continua disminuint-se respecte a la resta del territori Català, on el Pirineu de Lleida només representa una mica menys de l'1% de la població catalana. La població total d'aquest àmbit l'any 2021 era de 72.250 persones, que equivalen aproximadament a la població de Manresa o Vilanova i la Geltrú.

## 4.2 Antecedents històrics i inicis de l'esquí a Catalunya

L'inici de l'esquí a Catalunya es remunta a finals de la primera dècada del segle XX, de la mà de diferents personalitats estretament vinculades al món de l'alpinisme i l'excursionisme al Principat. Abans, però, a les acaballes del segle XIX hi hagué diferents contactes amb el món dels esports de neu per part de diferents actors del panorama alpí català. Una delegació del CEC (Centre Excursionista de Catalunya) assistí al Primer Congrés d'Alpinisme celebrat a Ginebra ja l'any 1879 i també foren presents al Primer Congrés dels Pirineus l'any 1880.

Aquests primers contactes s'anirien traduint en diferents experiències inicials anecdòtiques protagonitzades per diferents excursionistes de l'alta burgesia catalana, així com per diferents ciutadans suïssos establerts a Barcelona enyorats de la neu alpina. (Alguns d'aquests capítols els podem trobar relatats en els llibres escrits per Antoni Real i Xavier Torredadella en els seus llibres respectivament anomenats 100 anys d'esquí a Catalunya i L'esquí al port de la Bonaigua. Una aproximació a la seva història. 1919-1936.) La fita considerada com el naixement de l'esquí en territori català es correspon a l'expedició dirigida per Josep Amat, Enric Goig i Albert Santamaria, junt amb diferents membres del CEC, que es dirigí el desembre de 1908, als Rasos de Peguera per estrenar uns esquís i unes luges importades expressament de Suïssa mesos abans. A mesura que s'anaren estenent aquests pioners dels esports de neu a Catalunya els primers llocs a rebre excursionistes van ser els esmentats Rasos de Peguera, el Montseny i Ribes i Planols. Aquests i aquestes pioneres de l'esquí (ja en els orígens la presència de dones que esquiaaven era habitual), ràpidament van obrir el ventall de possibilitats per garantir-se volums d'innivació majors i més persistents cercant nous punts arreu del Pirineu aptes per la pràctica d'aquests esports. Paral·lelament, el CEC aprovà la creació de la Secció d'Esports de Muntanya del club, organitzà diferents conferències on s'hi presentaven i es mostraven esports com el mateix esquí, el bobsleigh, la luge i el tobogan; també promulgà el Primer Concurs Català de luge al Matagalls o la primera Setmana d'Esports de Neu a Ribes de Freser. La primera gran competició organitzada a Catalunya fou el 1924, quan se celebrà a la Molina el primer Campionat d'Espanya d'esquí alpí i d'esquí de fons. (Torredadella, X. 2011)

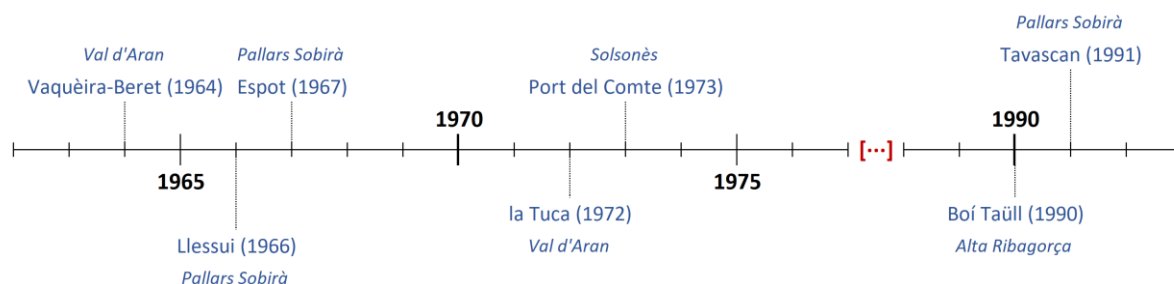
La pràctica de l'esquí aleshores era ben diferent de com la coneixem avui en dia. Les muntanyes es pujaven a peu, tant per aproximar-se a les zones amb gruixos de neu com per remuntar les costes i els vessants que posteriorment es lliscarien. En aquells temps inicials l'aprenentatge dels esports de neu era autodidacta i cadascú feia i millorava sobre els esquís segons les seves habilitats. L'arribada del tren el 1922 als plans de Paborde (fons de vall de l'estació d'esquí de La Molina), la construcció del cremallera al Santuari de Núria el 1931 anaren incrementant i possibilitant l'expansió de l'esquí alpí, ja concentrat en humils indrets esdevinguts pols d'atracció d'esquiadors. Alhora, al Pirineu Occidental Català anaven proliferant també indrets on s'hi duïen a terme esports relacionats amb la neu. Ara bé, els sistemes i vies de comunicació mínimes del territori impulsaren una evolució més lenta i lligada a personatges autòctons que dugueren a terme aquests esports que aprengueren del vessant francès o dels ocasionals desplaçaments cap al pla. Algunes valls d'aquests territoris no tingueren vies de comunicació similars a les actuals fins superada la meitat del segle XX, arribada que fou propiciada per inversions econòmiques en el territori que requerien perifèricament aquesta millora, i que per

tant de retruc afavoriren aquests indrets. A tall d'exemple podríem anomenar les construccions dels complexos de generació hidroelèctrica.

Amb tot, l'esclat de la Guerra Civil, com ho va fer amb tots els estaments i progressos de l'època, estroncà l'avenç dels esports de neu. Més enllà de l'empobriment propi de la postguerra, s'aprofitaren els xalets de muntanya o refugis com a casernes i es cridà a files a tot aquell qui dominés l'esquí per tal de formar part dels batallons de muntanya. Com és propi d'aquests episodis bèl·lics, no tan sols es perderen béns materials que es destinaven a aquests esports, sinó que també es perderen la vida nombrosos esquiadors de renom, i s'aturà la progressió de tota la resta.

Posteriorment, en la postguerra, els esports de neu, hagueren de refer el camí i reprendre els esforços vers la construcció dels fonaments que impulsarien el desenvolupament que es visqué en els anys posteriors. Amb el pas dels anys cinquanta, aquells qui pogueren, milloraven la seva situació econòmica cosa que els permeté iniciar-se en l'esquí alpí. Amb l'inici de l'expansió del cotxe propi i els descansos en caps de setmana, la gent comença a habitar-se a pujar a les estacions d'esquí, on confluïen personatges de la societat benestant del moment. Això afavorí la fundació de més clubs i la creació d'escoles d'esquí. Al llarg d'aquests anys, es crearen els fonaments de la popularització dels esports de neu, i un cop entrada la dècada dels seixanta, on l'economia de l'estat espanyol cresqué significativament, fet que afavorí l'expansió de l'esquí alpí a Catalunya. (Real, A. 2010).

L'expansió econòmica encarrilada pels anys seixanta, anà acompanyada de la inauguració de la majoria d'estacions d'esquí alpí catalanes, bona part d'elles situades a la província Lleidatana:



Mentrestant l'esquí de fons anà agafant de nou impuls també a la dècada dels seixanta, fins que l'any 1967 s'inaugurà la primera estació concebuda per a l'esquí nòrdic de Catalunya: Sant Joan de l'Erm, a l'Alt Urgell. Posteriorment, s'inaugurà també a la província de Lleida, Lles de Cerdanya (1970), Tuixent - la Vansa (1978), Aransa (1986), Tavascan (1991), i Virós-Vallferrera (2001), junt amb la pràctica que s'ha anat realitzant més irregularment al voltant del naixement de la Noguera Pallaresa, l'estació del Pla de Beret i l'antiga estació de Bonabé.

De mica en mica, el perfil social de les persones que practiquen l'esquí abasta un col·lectiu més ampli que els qui el practicaven en els inicis, gràcies a les millores econòmiques de la població, la millora dels transports (l'accés a l'automòbil), l'ampliació i la diversificació d'ofertes hoteleres, o els materials amb preus assequibles. Arribà el model actual: s'instal·len canons de neu artificial, les pistes gaudeixen de condicions òptimes, els serveis s'amplien a la recerca del model de complex-resort de gaudi i oci. Aquest procés que tingué lloc a partir de la transició política, ens duu fins a l'actualitat, on l'esquí alpí, junt amb la resta de modalitats dels esports



de neu, se situa entre les quinze activitats més practicades per les catalanes i els catalans. Concretament, un 11,1% dels catalans declara practicar habitualment l'esquí alpi.

## 4.3 Precedents i evolució històrica dels assentaments humans al Pirineu de Lleida

El Pirineu de Lleida, i el Pirineu Català per extensió, tenen una idiosincràsia urbanística que lligada al paisatge propi d'aquesta serralada, aconsegueix que qualsevol fotografia panoràmica d'una vila o poble pirinenc permeti identificar fàcilment aquesta condició, és a dir, que ràpidament es reconegui que és una població pirinenca. Els llosats de pissarra hi ajuden molt, però el nul planejament urbanístic en els nuclis antics, propi de la gènesi i evolució dels assentaments humans en aquest territori, permeten reconèixer la localització pirinenca d'aquests assentaments gràcies al seu valor afegit. Febrés, X. (1984)

Els nuclis antics del Pirineu, els pobles tal com els coneixíem fins al segle XIX o mitjans del segle XX, en funció de l'àrea; eren nuclis construïts sense cap mena de criteri urbanístic. Les cases es construïen tal com li semblava a cada cap de casa, o tal com en sabia l'encarregat d'obra, sense tenir ni planta, ni estructura uniforme; la prioritat era que la construcció fos prou resistent per a abrigar i protegir els qui hi visquessin. En aquest sentit, la tipologia d'edificació, responia a les necessitats climàtiques, al determinisme que suposava haver d'emprar els recursos i materials locals disponibles, i a l'aprofitament al qual es destinaria de l'habitatge. De la mateixa manera que no hi hagué criteri arquitectònic, també hi mancà el criteri urbanístic, i és que l'absència de grans vehicles de transport rodat tampoc requeria una estructura urbana endreçada, que a la fi permetés l'ús i circulació de carros estirats o similars. Pràcticament, tot el transport d'aleshores es realitzava mitjançant la força d'animals o la pròpia força humana, especialment pel fet que els camins entre els pobles sovint eren escarpats i estrets i no permetien el pas de vehicles amples. Aquest procés de construcció sobre construcció i posterior reconstrucció sobre reconstrucció, ens deixa un llegat urbanístic i arquitectònic únic que presenta pobles i nuclis antics de viles singulars, urbanísticament desendreçats i diferents entre si mateixos. Més enllà de la seva localització dins de l'entorn salvatge on es troben, definida pel pas dels segles junt amb l'experiència i aprenentatge dels seus habitants, s'hi afegeix la presència d'elements patrimonials de gran valor històric i artístic que predominen els diferents nuclis. (Bosch, J. 2017)

En relació amb l'estructura del poblament, tot l'àmbit del Pirineu Lleidatà sí que presenta diferències evidents en matèria d'assentaments destinats a allotjar els treballadors dels conreus, prats, pastures i bestiar. L'activitat de les economies de subsistència pròpies d'aquests territoris al llarg dels segles requeria que els treballadors del camp, tinguessin l'allotjament relativament a prop dels seus prats, camps o trossos; per evitar llargs desplaçaments diaris des de la residència fins a aquestes fonts de treball i proveïment. En aquest sentit, el tipus d'habitatge construït amb aquesta fi va ser distint en funció del territori, deixant-nos així diferents tipologies d'edificacions distintives de cada regió de l'àmbit que alhora es regeixen per les necessitats i els condicionants que cada territori exigia. (Beltran, O; Vaccaro, I. 2008). En la franja meridional de l'àmbit del Pirineu de Lleida, aquest tipus de construcció es manifesta en forma de masos o masies. En aquestes residències, les famílies que es dedicaven a activitats agrícoles situaven properes als camps i conreus, els habitatges on vivien al llarg de tot l'any. Aquests habitatges, com esmentàvem, eren lluny dels nuclis urbans, però malgrat això

permetien a la família viure-hi amb totes les comoditats pròpies de temps pretèrits al llarg de tot l'any. Per contra, en entorns pirinencs on les comunicacions, eren dificultoses per l'orografia, i les inclemències del clima no permetien viure en alçada ni lluny dels nuclis que es trobaven al fons de la vall; trobem les bordes: construccions de pedra i fusta, edificades a certa altitud, properes i destinades a l'aprofitament de les pastures, i que es feien servir de paller, estable, magatzem. En molts casos els pagesos i els ramaders adequaven i feien vida temporades a la borda per tal d'estar propers al bestiar. Amb els anys les bordes han estat abandonades per la decadència de les pràctiques agrícoles tradicionals i els canvis en les fonts de subsistència econòmica. Avui en dia moltes d'elles s'estan restaurant i se'ls està donant usos del tot diferents al seu ús original, i sovint pateixen transformacions que no tenen en compte l'arquitectura tradicional que integra aquestes construccions en els prats que els són intrínsecs.



*Fotografia 1. Bordes de Costuix. Àreu. Autoria: Casa Sebastià d'Àreu.*

## 5. ANTECEDENTS I IDENTIFICACIÓ DELS ACTORS DE LA PLANIFICACIÓ URBANÍSTICA

El sòl és la matèria primera del territori, independentment de l'ús que se'n faci. Aquesta matèria primera, com totes les que es troben sota l'òrbita de l'economia capitalista, esdevé un producte que es compra i es ven, en funció del seu valor, que ve determinat per dues rendes, la quantitat de sòl, i la qualitat del sòl. Per tant, el sòl esdevé un factor econòmic clau, ja que condiciona l'organització d'un espai urbà, és a dir d'aquest en depenen tots els àmbits de l'economia. Condiciona els factors de producció, la captació d'inversions i alhora està associat a drets individuals dels habitants. Tot això, emmotllat en un producte econòmic únic i que porta intrínsecs anys d'història i evolució.

Per aquestes raons, pel fet que es tracta d'un factor econòmic clau, el sòl és un dinamitzador de grans quantitats de capital, propens a l'especulació dins d'un mercat econòmic global; és necessari intervenir-hi. És necessari per a assolir que els usos que s'atorguin en darrera instància, a cada parcel·la, a cada fracció del sòl; se ceneixi a l'interès general en el context d'un nucli urbà. Sense aquesta intervenció, el comerç relatiu a aquest producte podria conduir el sòl a ser usat amb un fi que perjudiqui el conjunt d'un nucli o societat, puix que el mercat se ceneixi exclusivament a motivacions d'enriquiment individual.

En el mercat econòmic d'aquest producte hi trobem dos actors destacats. El primer dels protagonistes de l'auca són els propietaris i els promotors. Aquests ofereixen al mercat un bé necessari, però que alhora se li poden associar valors afegits que engrandeixin en la demanda vers un habitatge, per exemple. En la temàtica que ens ocupa, un factor que podria incrementar el valor de l'habitatge és l'atractiu turístic de l'entorn contextual de l'habitatge. Evidentment, tota aquesta operativa té per objectiu principal l'obtenció d'una plusvàlua gràcies a la transacció, que va en funció dels interventors que formin part de la compravenda. El segon protagonista partícip al mercat del sòl, són les administracions. Aquestes com esmentàvem anteriorment tenen diferents propòsits cenyits a aconseguir el bé comú per la societat, és a dir un planejament urbà favorable. Entre altres accions han de limitar l'efecte de la renda del sòl i del valor del sòl en el desenvolupament de la ciutat i de la societat, evitar que el valor del sòl no limiti el dret a l'habitatge. En un sentit més teòric l'administració també ha de vetllar perquè el mercat del sòl, beneficiï el conjunt de la societat, en lloc de concentrar el benefici en pocs individus.

Les eines de les administracions per incidir en aquest mercat vinculat directament al sòl urbà són: les polítiques i normatives d'habitatge, però sobretot, el planejament urbà. El planejament urbà és la competència de les administracions públiques l'objecte de la qual és l'ordenació, transformació, conservació i control de l'ús del sòl. Aquest fi s'aconsegueix per mitjà del control de la seva urbanització i edificació, i regulant-ne l'ús i la conservació.

En l'actualitat, es constata la coexistència de dos models de desenvolupament urbanístic. El primer, el tradicional, se centra en l'artificialització de sòl, és a dir, transformar el sòl verge, en urbà. A partir de l'aprovació de la primera llei de sòl, la Llei de règim de sòl i ordenació urbana, de 12 de maig de 1956; es va imposar a aquesta modalitat d'explotació del recurs econòmic que suposa el sòl i la seva edificació. Aquest model transformà el sector de la construcció i el sector

immobiliari en el motor econòmic del país fins a l'esclat de la bombolla immobiliària l'any 2007. Aquesta mateixa crisi forçà un replantejament del model, on per mitjà dels instruments de planejament urbà dels que disposen les administracions, es prengué un nou enfocament amb l'objectiu de regenerar el sòl urbà del qual es disposa i reduir el model urbanístic expansiu. Actualment, la fita és assolir un desenvolupament urbanístic sostenible. Això s'aconsegueix per mitjà de la definició de polítiques de sòl i d'habitatge i la seva aplicació per mitjà dels instruments de planejament urbanístic, que deriven la definició del règim urbanístic del sòl. Posteriorment, com en tota administració pública, és necessària la gestió contínua i l'execució de la normativa urbanística.

En referència a la normativa urbanística, s'adjunta a continuació, un resum en forma de taula de la normativa vigent aprovada relativa a la planificació territorial i al planejament urbà en els entorns en que es centra l'anàlisi d'aquest treball:

Estació d'esquí	Municipi	Principal normativa aplicable a cada una de les estacions de d'esquí					
		Àmbit territorial		Àmbit urbanístic		Àmbit sectorial	
Port del Comte	La Coma i la Pedra	Pla Territorial General de Catalunya	PTP Comarques Centrals	-	POUM de la Coma i la Pedra	Pla Director de les Estacions d'Esquí de Muntanya  Pla General de Política Forestal de Catalunya (2014-2024)	
	Sant Llorenç de Morunys			-	NSP de Sant Llorenç de Morunys		
Boí Taüll	La Vall de Boí		-	Revisió NSP de la Vall de Boí			
Baqueira Beret	Naut Aran		PTP Alt Pirineu i Aran	PDU de la Vall d'Aran	Revisió NSP de la Vall d'Aran al municipi de Naut Aran		
	Alt Àneu				NSP de l'Alt Àneu		
	Esterrri d'Àneu			POUM d'Esterrri d'Àneu			
Port Ainé - Espot	Sort		PDU del Pallars Sobirà	NSP de Sort			
	Rialp			NSP de Rialp			
	Espot			NSP de Espot			

Taula 1. Normativa de Planificació Territorial i de Planejament Urbanístic aplicable a cada entorn municipal de les estacions d'esquí vigent. Maig 2022. Font: Registre de Planejament Urbanístic de Catalunya. Elaboració pròpia.

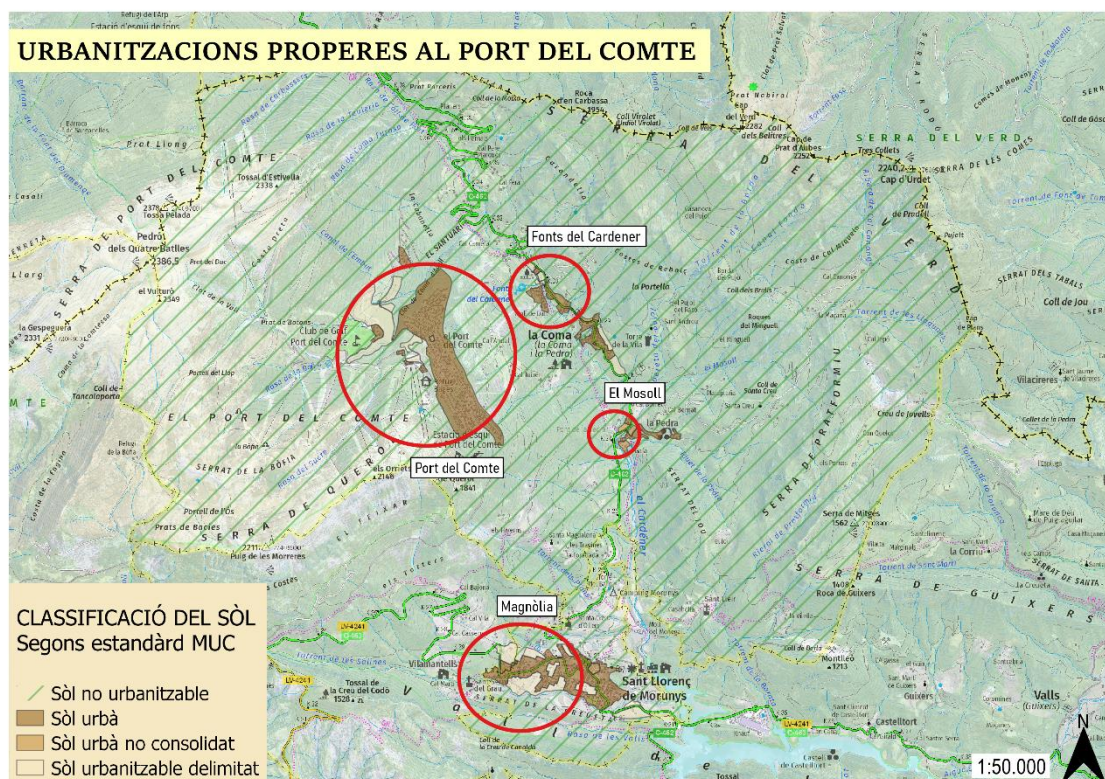
## **6. ANÀLISI INDIVIDUAL DELS CASOS D'ESTUDI**

# PORT DEL COMTE

la Coma i la Pedra  
Sant Llorenç de Morunys

## Context i evolució històrica de l'estructura urbana de la Coma i la Pedra i Sant Llorenç de Morunys

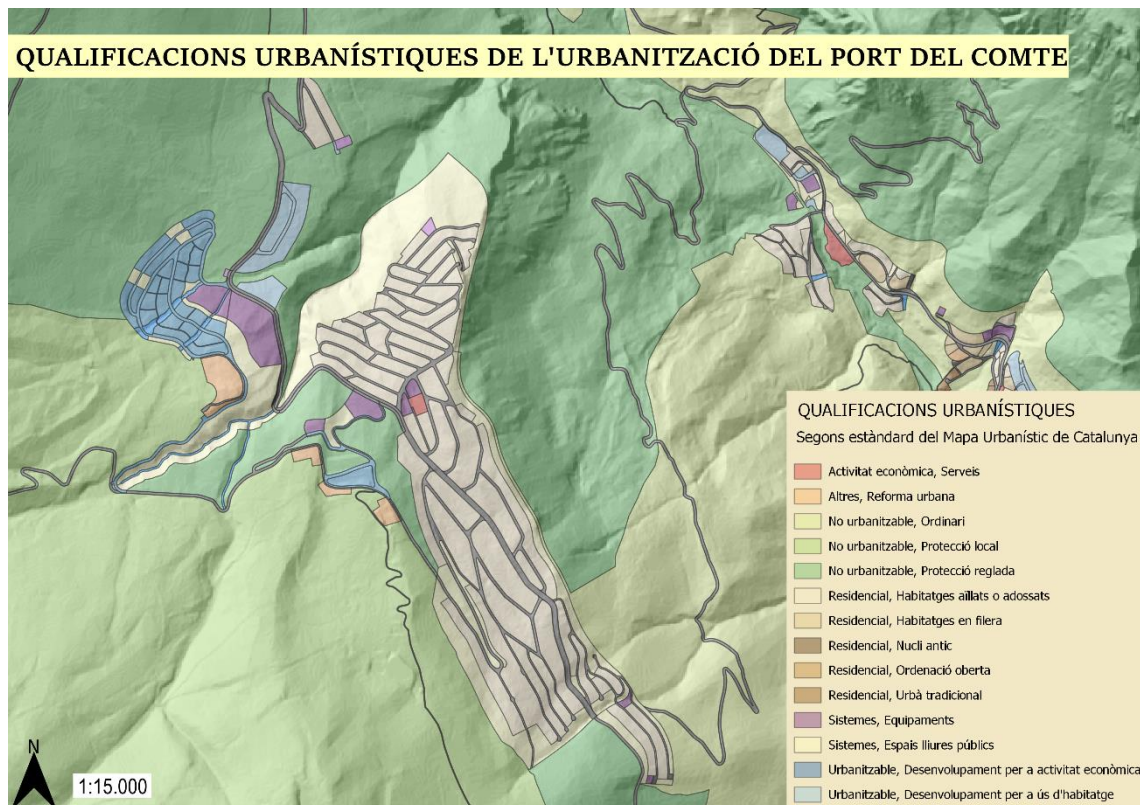
La Coma i la Pedra és un municipi de la comarca del Solsonès, que compta amb una extensió de 60,4 km<sup>2</sup> i una població de 277 habitants empadronats (any 2021). Es troba situat al nord de la Vall del Lord i per tant, al nord de la comarca del Solsonès; essent la capçalera del riu Cardener. El municipi, envoltat per les muntanyes del Port del Comte al nord-oest, la serra del Verd a l'extrem nord-est, i la serra de Querol al sud-oest i la més modesta serra de Guixers tancant el municipi pel sud-est; està format per tres nuclis de població: la Coma, la Pedra i la urbanització de l'estació d'esquí del Port del Comte. Limítrof al municipi de la Coma i la Pedra, hi trobem el municipi de Sant Llorenç de Morunys, el qual per proximitat i dimensió s'estableix com un pol centrípeta en relació a l'activitat de l'estació d'esquí de Port del Comte.



Plànol 3. Plànol d'ubicació de les Urbanitzacions (Polígons d'habitatges aïllats) properes a l'Estació d'Esquí del Port del Comte als municipis de la Coma i la Pedra i Sant Llorenç de Morunys. Fonts: Elaboració Pròpia a partir de les bases cartogràfiques de l'Institut Cartogràfic i Geològic de Catalunya i del Mapa Urbanístic de Catalunya.

Actualment, malgrat la presència d'un sector primari actiu, pròpia d'un entorn amb reminiscència rural com aquest, reflectit en activitats agràries i ramaderes; l'activitat de l'estació d'esquí de Port del Comte, als vessants nord de la serra de Querol i de la serra homònima a l'estació, realcen la importància del sector terciari en els municipis de l'entorn. En aquest sentit, i per aquest treball, ens enfocarem en la presència de les implantacions urbanístiques de caràcter residencial i turístic singulars existents als municipis propers a l'estació hivernal de Port del Comte.

Per posar-nos en context del recorregut històric que s'ha seguit per arribar als nostres dies, hem de ampliar el marc temporal i situar el context històric del territori. El Solsonès i la Vall del Lord, i en concret dels nuclis de la Coma i Sant Llorenç de Morunys, defineixen la gènesi dels seus nuclis a partir de les seves viles closes. Al segle X, les terres del sud del Solsonès formaven part de la Marca Hispànica, l'ampla franja de frontera que separava els comtats francs dels dominis islàmics, terres que, a poc a poc, van anar incorporant-se al control franc sota la vigilància de diferents fortificacions. A tall d'exemple podem anomenar el Castell de Castelltort, la torre de Vila, el Castell de la Pedra, o el Castell de Lladurs. Amb l'arribada del segle XI, i prosseguint amb l'objectiu de repoblar el territori, es començaren a establir assentaments urbans, seguint el següent patró més o menys repetit: el castell que presidia el territori; la torre defensiva fitava la frontera i aixoplugava la població; i les viles que s'alçaven dalt dels turons i sovint



Plànol 4. Plànol de qualificacions urbanístiques de la urbanització del Port del Comte al municipi de la Coma i la Pedra. Fonts: Elaboració Pròpia a partir de les bases cartogràfiques de l'Institut Cartogràfic i Geològic de Catalunya i del Mapa Urbanístic de Catalunya.



## Tipologia de Sòl

	La Coma i la Pedra	Sant Llorenç de Morunys
Habitants (2021)	277	985
Superfície del municipi	60,72 km <sup>2</sup>	4,59 km <sup>2</sup>
<b>Sòl Urbà*</b>	136,55 Ha	59,86 Ha
Percentatge respecte superfície del municipi	2,25%	13,03%
<b>Sòl Urbà més Sòl Urbanitzable**</b>	180,29 Ha	86,04 Ha
Percentatge respecte superfície del municipi	2,97%	18,73%
<b>Sòl no Urbanitzable</b>	5892,45 Ha	373,37 Ha
Percentatge respecte superfície del municipi	97,03%	81,27%
<b>Sòl residencial per habitant</b>	2650,40 m <sup>2</sup>	382,22 m <sup>2</sup>

\* SUC (sòl urbà consolidat) + SNC (sòl urbà no consolidat)

\*\*SUC (sòl urbà consolidat)+ SNC (sòl urbà no consolidat) + SUD (sòl urbanitzable delimitat)+ SND (sòl urbanitzable no delimitat)

Taula. 2. Tipologia del Sòl i Sol residencial per habitant als municipis de La Coma i la Pedra i Sant Llorenç de Morunys. Any 2021. Font: Elaboració pròpia a partir de les Dades del Mapa Urbanístic de Catalunya.

defensades per les muralles. Alhora es produïa una repoblació de les planes dels territoris dominats, on els pagesos s'establien recercant terres més adequades per al cultiu. La majoria d'aquests pagesos va crear petites propietats. (Segret, M. 1978) En aquest procés trobem l'origen dels nuclis de l'entorn de la Vall del Lord, que resten en morfologies pròpies de les viles closes, com la de Sant Llorenç de Morunys, de nuclis situats en punts prominents, com el de la Pedra, o de masies disperses pel territori que cultivaven i explotaven els seus residents.

És aquesta estructura i planejament urbà el que transita al llarg dels segles pràcticament inamovible fins ben entrat el segle XX. A partir d'aquí el creixement econòmic i demogràfic de la dècada dels seixanta, promulgat pel Pla d'Estabilització del juliol de 1959, on el règim abandona el model autàrquic vigent des de 1939; es produeix una expansió dels nuclis que manca de planificació urbanística i fora de control democràtic. En aquest procés comença la construcció de les ampliacions i extensions urbanes a l'entorn dels nuclis antics, posterior i significativament més rellevant als primers creixements moderns, anteriors a 1950. És en aquest moment quan comencen a aparèixer els primers eixamplaments urbans fora dels nuclis primaris, per exemple, al voltant dels eixos viaris d'entrada i sortida que esdevenen vies interurbanes. És el cas de la construcció dels habitatges a l'entorn de la Mare de Déu de la Pietat i de la Mare de Déu de la Mercè a Sant Llorenç de Morunys o de les primeres modestes edificacions a l'entorn del Poble de la Coma.

Posteriorment, i ja amb la construcció i inauguració de l'esmentada Estació d'Esquí de Port del Comte, les urbanitzacions situades a l'entorn dels nuclis d'influència, dels nuclis tradicionals de l'entorn del Port del Comte van créixer vehementment ja des dels inicis del desenvolupament de l'activitat turística a l'entorn del Port del Comte. En canvi, la construcció de tots els habitatges que formen part dels diferents sectors urbanitzats de l'entorn directe de l'estació d'esquí, no van tenir van tenir edificar-se aleshores. En inaugurar l'estació, es planificaren i obriren pràcticament la totalitat dels carrers que connectaven les noves parcel·les, dins els boscos de les cotes inferiors del complex d'esquí. Ara bé, tant sols es construïren un nombre molt reduït d'habitatges, deixant un

seguit de prats parcel·lats buits que no veieren les edificacions alçades fins ben entrada la bombolla immobiliària que començà l'any 1997 i que esclatà amb la crisi immobiliària que esclatà l'any 2008. De fet, la pròpia crisi immobiliària frenà el creixement que es preveia.

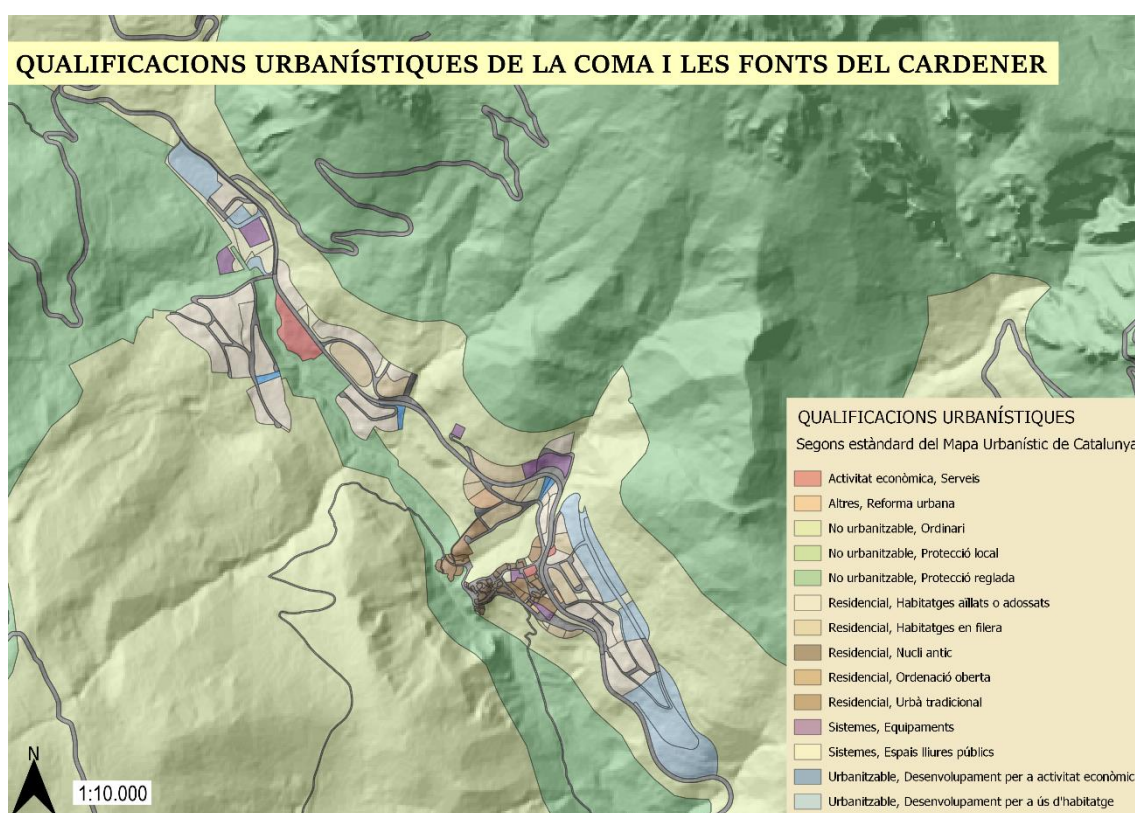
Existí, per exemple, un Pla especial de l'estació hivernal de Port del Comte, promogut per agents immobiliaris i ja previst a les Normes subsidiàries del municipi de l'any 1996, que pretenia resoldre diversos problemes de l'estació. En matèria d'urbanisme el Pla incorporava la construcció en el sector de l'anomenat "Prat Berlà", de 38 xalets i 367 apartaments distribuïts en diversos blocs. S'hi incorporava també el reaprofitament camp de golf construït en aquell sector anys enrere i que estava en desús. (Basora, X. 2007)

### Tipologia d'Edificació

	La Coma i la Pedra	Sant Llorenç de Morunys
Habitants	277	985
Superfície del municipi	60,72 km <sup>2</sup>	4,59 km <sup>2</sup>
<b>Nucli antic</b>	0,6%	1,2%
<b>Urbà tradicional</b>	7,4%	6,3%
<b>Urbà modern*</b>	3,3%	13,4%
<b>Habitatges aïllats</b>	88,7%	79,1%

\* Hab. d'Ordenació tancada + Hab d'Ordenació oberta + Habitatges en filera

Fig. 1. Tipologia d'Edificació als municipis de La Coma i la Pedra i Sant Llorenç de Morunys. Any 2021. Font: Elaboració pròpia a partir de les Dades del Mapa Urbanístic de Catalunya.



Plànol 5. Plànol de qualificacions urbanístiques de la Coma i les Fonts del Cardener al municipi de la Coma i la Pedra. Fonts: Elaboració Pròpia a partir de les bases cartogràfiques de l'Institut Cartogràfic i Geològic de Catalunya i del Mapa Urbanístic de Catalunya.

Tot això ens duu fins el pla i la situació actual, on en el cas del municipi de la Coma i la Pedra, els dos nuclis principals, la Pedra i sobretot la Coma, representen prop d'un terç de la superfície de sòl urbà del municipi, corresponent els restants dos terços a la urbanització de Port del Comte. Seguint la línia de l'evolució històrica dels nuclis, mentre que als nuclis tradicionals, La Coma, La Pedra, o Sant Llorenç de Morunys hi podem identificar diverses tipologies edificatives, ressaltant-hi el nucli històric, les cases tradicionals, blocs d'habitatges, habitatges adossats unifamiliars de nova construcció i finalment les masies; tipologies que es contraposen als habitatges unifamiliars aïllats propis de les urbanitzacions del Port del Comte (Sectors de Prat Llong, Bosc de la Serra, Prat Berlà i la Cabanella), de les Fonts del Cardener, del Mosoll o de la Magnòlia, aquesta darrera al municipi de Sant Llorenç.

Més enllà de la tipologia constructiva d'habitatge, també existeix una diferència entre els usos dels habitatges entre els dos àmbits assenyalats. Mentre que als nuclis dels pobles podem distingir-hi identificar-hi pràcticament tota la gamma de usos, en el cas de els sectors identificats com a urbanitzacions, pràcticament la totalitat de les edificacions es destinen a segones residències i/o apartaments, i en segon terme, espais hotelers i alguns casos comptats residències habituals. En aquest sentit, segons dades de l'IDESCAT, l'any 2011 un 77% dels habitatges del municipi de la Coma i la Pedra eren segones residències.

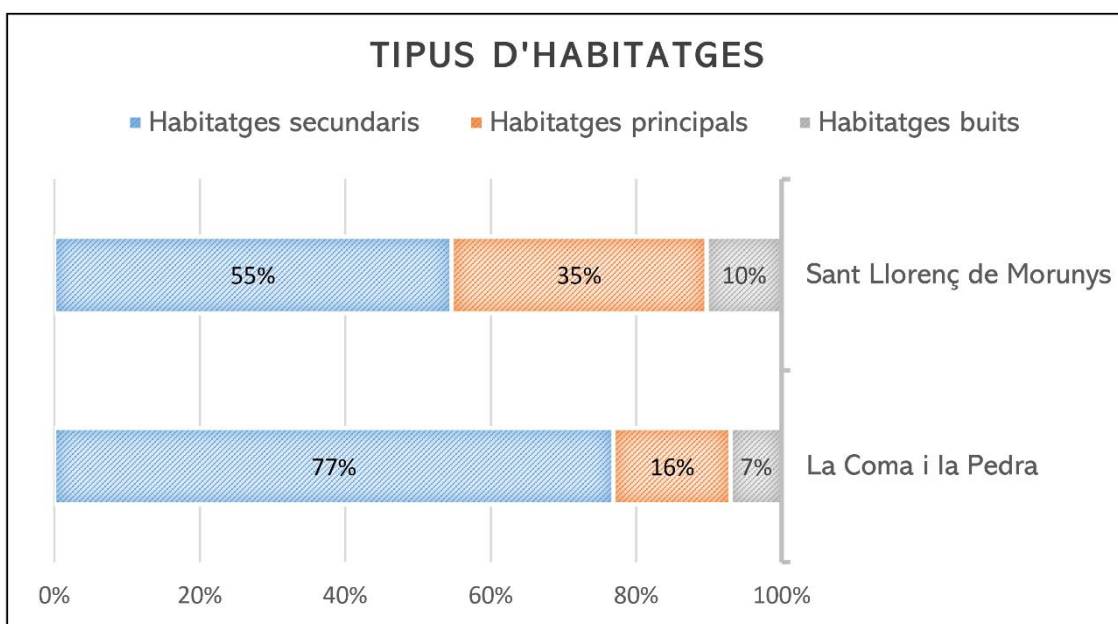
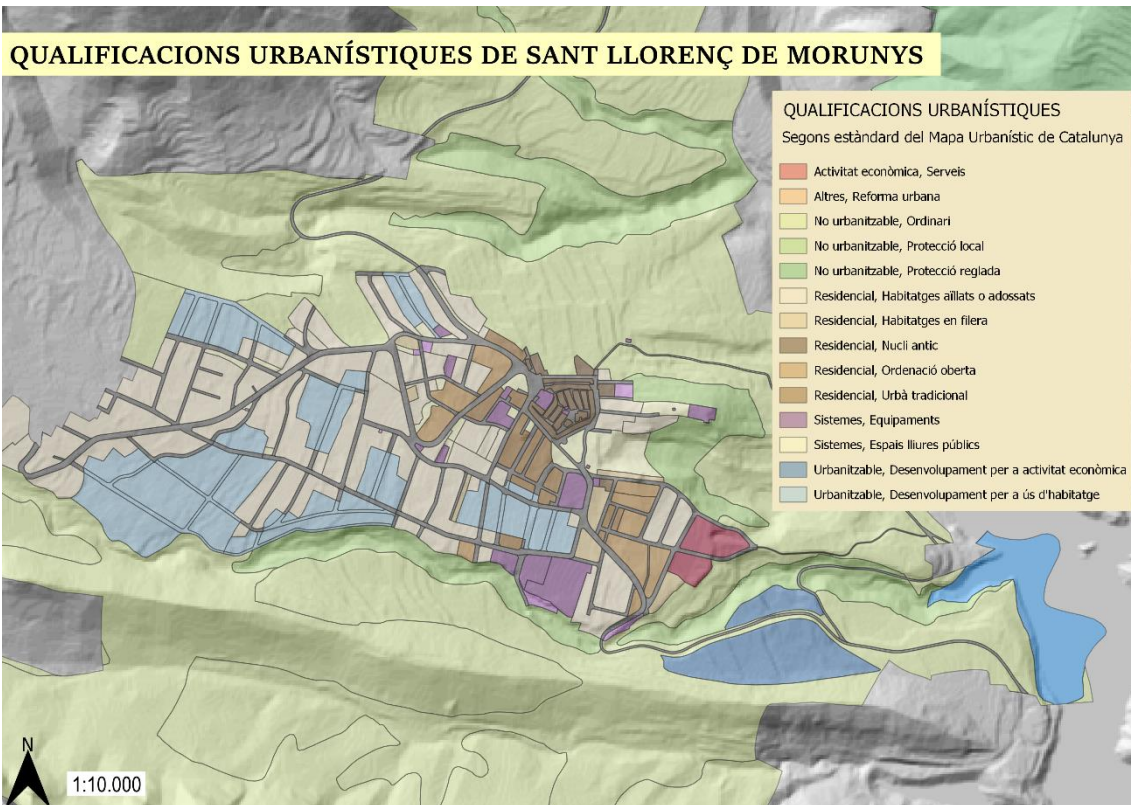


Fig. 2. Tipus d'Habitatges segons l'ús als municipis de La Coma i la Pedra i Sant Llorenç de Morunys. Any 2011. Font: Elaboració pròpia a partir de les dades de l'Institut d'Estadística de Catalunya.



Plànol 6. Plànol de qualificacions urbanístiques de Sant Llorenç de Morunys. Fonts: Elaboració Pròpia a partir de les bases cartogràfiques de l'Institut Cartogràfic i Geològic de Catalunya i del Mapa Urbanístic de Catalunya.

## Processos socioeconòmics associats al model urbanístic i els usos del sòl a la Coma i la Pedra i Sant Llorenç de Morunys

L'evolució de l'edificació relatada ens deixa un paisatge urbà divers i amb forts contrastes, on podem identificar nuclis antics compactes, tant per l'estructura urbana com per les característiques arquitectòniques, que conviuen amb sectors destinats a cases unifamiliars aïllades disperses. Aquesta heterogeneïtat d'habitatges i usos deixa imatges curioses que precisament reforcen l'existència de diferents percepcions d'un mateix territori, diferències impulsades específicament per l'ús i aprofitament que individualment se'n pretén de l'espai. Per exemple, molts dels edificis o habitatges nous destinats a segones residències, tenen teulades fetes a partir de teules de pissarra, donant al conjunt un aspecte de poble de muntanya innivat que no és propi del paisatge tradicional de l'entorn del Port del Comte i de la Vall del Lord. També trobem el contrast en diferents àrees, on entre els diferents habitatges aïllats que dominen el sector, apareixen camps conreats. Potser algun dia canviaran d'ús i esdevindran habitatges, o potser romandrà aquesta situació al llarg dels anys.

En tot cas, aquestes grans ampliacions d'antics pobles i la rehabilitació de cases antigues dels nuclis, mostra la capacitat de transformar i dinamitzar d'aquest sector d'activitat. La dinàmica d'aquests municipis, malgrat el dany paisatgístic, que és subjectiu, mantenen un cert equilibri entre les activitats i característiques tradicionals i les noves exigències del turisme. El creixement urbanístic de zones residencials de baixa densitat de les poblacions, suposa però un gran consum del sòl, que comporta dificultats de gestió afegides tant per les administracions públiques, com pels propietaris. En aquest sentit, un determinat sector del conjunt d'urbanitzacions de l'Estació de Port del Comte es troba en el cas de tenir els habitatges construïts en sectors que encara no estan urbanitzats i no disposen dels serveis municipals bàsics, havent de regularitzar, per tant, la seva situació. Darrerament s'ha actuat i solucionat el problema en alguns dels trams de vials.

### Places d'Allotjaments Turístics

	<b>La Coma i la Pedra</b>	<b>Sant Llorenç de Morunys</b>
<i>Habitants</i>	277	985
<i>Superfície del municipi</i>	60,72 km <sup>2</sup>	4,59 km <sup>2</sup>
<b>(Places d'hotels) Hotels</b>	(142) <b>5</b>	(92) <b>3</b>
<b>(Places de càmpings) Càmpings</b>	(0) <b>0</b>	(780) <b>1</b>
<b>(Places de turisme rural) Turisme Rural</b>	(28) <b>3</b>	(18) <b>4</b>

Fig. 3. Allotjaments turístics als municipis de La Coma i la Pedra i Sant Llorenç de Morunys. Any 2020. Font: Elaboració pròpia a partir de les dades de l'Institut d'Estadística de Catalunya.

Malgrat tot, cal remarcar la importància del turisme com motor econòmic encara que sovint provoqui un evident model de monocultiu. En els municipis analitzats, i tal i com podem veure també en el tipus de places hoteleres, l'activitat turística d'hivern es veu reforçada, per l'increment de les activitats de lleure i el descans propi de l'estiueig, que han de permetre la desestacionalització, factor en que tots els estaments dels municipis haurien de remar a favor, per la pervivència i el manteniment de la població al territori. És cert que trobem present, prop de la localitat de Sant Llorenç una indústria guixera que genera ingressos econòmics significatius a la zona al llarg de l'any. D'altra banda, el pantà de la Llosa del Cavall inaugurat l'any 1998 esdevé un atractiu més sumat al patrimoni

natural i arquitectònic, que actua com un gran atractiu pel territori. A més, aquest vingué acompanyat d'una remodelació de la connexió per carretera entre sant Llorenç i Solsona.

#### Afiliats a la Seguretat Social (Autònoms + Règim General)

	<b>La Coma i la Pedra</b>	<b>Sant Llorenç de Morunys</b>
<i>Habitants</i>	277	985
<i>Superfície del municipi</i>	60,72 km <sup>2</sup>	4,59 km <sup>2</sup>
<b>Agricultura</b>	5	8
<b>Indústria</b>	0	9
<b>Construcció</b>	13	62
<b>Serveis</b>	113	215

Fig. 4. Afiliats a la Seguretat Social segons sectors als municipis de La Coma i la Pedra i Sant Llorenç de Morunys. Any 12/2021. Font: Elaboració pròpia a partir de les dades de l'Institut d'Estadística de Catalunya.

En l'entorn de l'Estació d'esquí de Port del Comte s'ha de promoure el manteniment de les activitats agrícoles i ramaderes mínimes, assumint que no és possible recuperar nivells pretèrits, per tal de desenvolupar-les com una font d'ingressos complementària. Aquestes activitats són intrínseques al patrimoni natural del que gaudeix aquest territori i són clau per tal de mantenir aquest atractiu que permeti desconcentrar l'arribada de turistes a les localitats. L'abandonament de les activitats agrícoles i ramaderes o les pastures en declivi, comporta una homogeneïtzació del paisatge per la pèrdua d'espais oberts i l'augment de la superfície ocupada per boscos de baixa riquesa en termes de biodiversitat.

Tots aquests àmbits d'actuació van destinats a obtenir una major ocupació de les residències edificades en aquest entorn, que amb el pas dels anys poden patir un fort abandonament si el sector de la neu del Port del Comte no troba el model d'adaptació vers les dificultats que li planteja ser l'estació d'esquí més meridional de Catalunya i per tant la més exposada i afectada en front la tendència climàtica que mostra una reducció de l'estabilitat i els gruixos de neu.

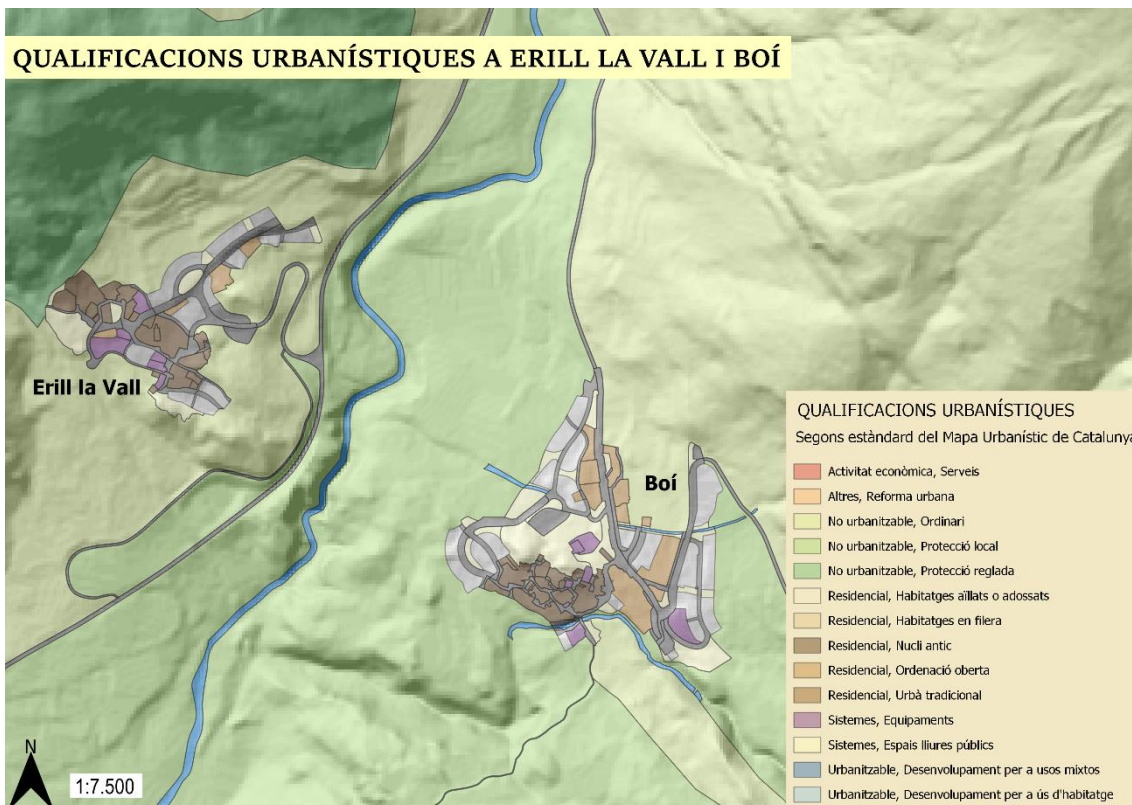
# BOÍ TAÜLL

## la Vall de Boí

### Context i evolució històrica de l'estructura urbana de la Vall de Boí

La Vall de Boí és un dels tres municipis que emmotllen la comarca de l'Alta Ribagorça, situada al nord-oest de Catalunya, enmig de la serralada del Pirineu. El municipi té una població de 1060 habitants empadronats, que es reparteixen en vuit nuclis de població. Els nuclis esmentats són: Barruera, cap de municipi, els pobles de Boí, Erill la Vall, Taüll, Durro, Cardet i Còll, i el Pla de l'Ermita; als que hem d'afegir-hi el balneari de Caldes de Boí i el veïnat de Saraís, herent de l'antic poble de Saraís. Aquests nuclis es distribueixen al llarg del curs de la Noguera de Tor, i en segona instància del Riu de Sant Martí; formant un terme municipal que acumula 219,49 km<sup>2</sup>, i que s'estableix com el tercer municipi més extens de Catalunya, sols per darrere del municipi de Tremp i el de Naut Aran. El terme actual del municipi que comprèn tota la vall de Boí, prové de l'annexió l'any 1965 de l'antic municipi de Durro al de Barruera. Aquest nou municipi inicialment denominat Barruera, l'any 1996 passà a denominar-se la Vall de Boí. S'estén des d'un quilòmetre al sud dels pobles de Còll i Saraís, fins als cims granítics de Besiberri, Comaloforno, Montardo i el Gran Tuc de Colomers que es troben a l'extrem nord, limítrofs amb la Val d'Aran. Al municipi s'hi estructuren també les valls de Sant Nicolau i de Sant Martí, tot tributant la Noguera de Tor pel seu marge esquerre. A la vall de Sant Nicolau, per damunt de l'estany de Llebreta, se situa el pla d'Aigüestortes, antic llac replè d'aportacions de sediments del barranc de Murrano. On antigament s'hi abassegava l'aigua, actualment s'hi formen meandres i illes entremig de boscos de pins i avets. Aquest pla ha donat nom a l'únic parc nacional de Catalunya, el d'Aigüestortes i Estany de Sant Maurici, que s'estén fins al vessant pallarès a l'est. Finalment, el municipi queda limitat a l'oest per la serra de Cardet.

Al capdamunt de la vall de Sant Martí descobrim els vessants de Bassetes, Molleres i Muntanyó; on llisquen, en temporada hivernal, els esquiadors que aprofiten les instal·lacions de l'estació d'esquí de Boí-Taüll, propietat de la Generalitat de Catalunya. L'estació d'esquí és el principal dinamitzador econòmic de la vall al llarg dels mesos d'obertura, esdevenint clau en matèria de viabilitat territorial.



Plànol 6. Plànol de qualificacions urbanístiques d'Erill la Vall i Boí. Fonts: Elaboració Pròpia a partir de les bases cartogràfiques de l'Institut Cartogràfic i Geològic de Catalunya i del Mapa Urbanístic de Catalunya.

L'origen dels nuclis de població, en concret les entitats identificades com a pobles del municipi, es remunta als primitius assentaments humans i a l'evolució històrica d'aquests, que ens duu fins als nostres dies. Els pobles de la Vall de Boí foren alçats fa més d'un mil·lenni. Conseqüentment, hem de conèixer l'esdevenir al llarg dels segles d'aquest territori, per interpretar el planejament i l'estructura urbana actual. Al vessant sud dels Pirineus, des del segle IX, el territori es divideix en comtats dependents del regne Franc, dins la Marca Hispànica. Al llarg del següent segle, el desè, els comtats s'aniran desvinculant de l'Imperi Carolingi fins a esdevenir independent política i religiosament. La Vall de Boí s'integrava dins el comtat de Pallars-Ribagorça, inclòs a la casa de Tolosa fins a finals del segle IX. A partir d'aquest moment, el comtat s'independitza, i s'inicia una llarga disputa pel poder polític i religiós del territori que duu el comtat degà a dividir-se en tres nous comtats: Ribagorça, Pallars Jussà i Pallars Sobirà; i amb la gestació d'una nova diòcesi: el Bisbat de Roda. En aquest context, la vall de Boí resta inclosa en el territori de la Ribagorça, malgrat que, posteriorment passà a formar part del comtat del Pallars Jussà. En aquest període temporal la vall es veu immersa enmig de diferents disputes territorials, per un costat les lluites comtals entre els dos Pallars pel poder polític sobre la vall, i paral·lelament, en l'àmbit religiós, s'inicià un període de disputes entre els dos bisbats, on les esglésies de la vall jugaren un paper destacat, ja que passaren del domini del bisbat d'Urgell, a blegar davant el bisbat de Roda. Alhora i progressivament, enmig d'aquesta reestructuració territorial, es va configurant un nou ordre social: el feudalisme. A la Vall de Boí el poder senyorial es personifica en els Erill d'Erillcastell.



Aquesta casa i família preponderant a la vall, foren els promotors dels edificis eclesiàstics de l'entorn, per reflectir i fer palès el seu prestigi. (Vila, P. 1975)

### Tipologia de Sòl

	La Vall de Boí	
Habitants (2021)	1060	
Superfície del municipi	219,48 km <sup>2</sup>	
<b>Sòl Urbà*</b>	45,51 Ha	
<i>Percentatge respecte superfície del municipi</i>	0,21%	
<b>Sòl Urbà més Sòl Urbanitzable**</b>	75,66 Ha	
<i>Percentatge respecte superfície del municipi</i>	0,34%	
<b>Sòl no Urbanitzable</b>	21872,94 Ha	
<i>Percentatge respecte superfície del municipi</i>	99,66%	
<b>Sòl residencial per habitant</b>	151,04 m <sup>2</sup>	

Taula. 3. Tipologia del Sòl i Sol residencial per habitant al municipi de La Vall de Boí. Any 2021. Font: Elaboració pròpia a partir de les Dades del Mapa Urbanístic de Catalunya.

Aquestes esglésies que avui romanen dempeus són testimonis i fites dels diferents nuclis que arriben als nostres dies. Aquests nuclis han mantingut una estructura molt similar al llarg d'aquests segles, nuclis antics compactes, on era inexistent l'ordenació ni el planejament, essent els criteris de construcció, l'ús o usos de l'habitatge o edificació, el repartiment privatiu dels nuclis, dels terrenys; i en darrer terme els mitjans i el poder dels propietaris per ser capaç d'aixecar metres quadrats d'edificació. Aquest darrer punt pren rellevància sobretot en el cas de les famílies i cases benestants, on els terratinents erigien habitatges i construccions notables i distingides. En el cas de la vall de Boí, no és fins a les darreries del segle XX, que es comencen a elevar i establir noves edificacions i modestos eixamplaments urbans al voltant dels nuclis antics. Fins aleshores, totes les edificacions corresponien a antigues cases que havien estat dretes al llarg de segles; essent pràcticament inexistent les mostres d'edificacions modernes discordants amb aquest model de poblament territorial. Aquest patró es repeteix en tots els nuclis antics que resten habitats avui en dia, és a dir: Barruera, Boí, Taüll, Erill la Vall, Durro, Cardet i Còll. S'identifiquen nous polígons i parcel·les edificades de diferents dimensions arquitectòniques, apartaments, habitatges adossats, habitatges aïllats; per exemple. En tot cas, amb l'excepció del poble de Barruera, els pobles esmentats han crescut mantenint l'estructura nuclear, és a dir, mantenint la compactificat amb el nucli antic, el nucli primitiu; i creixent de forma circumdant als nuclis sense produir-se un consum elevat de sòl. En aquest sentit, cal remarcar que l'edificació construïda en aquests nuclis, va ser elevada majoritàriament en dues fases. Una primera entre finals dels anys vuitanta i principis dels noranta del segle XX i una segona que s'estén pels primers anys del segle XXI fins a endinsar-se a la crisi immobiliària del 2007. Aquesta tardança respecte d'altres entorns de Catalunya, va afavorir que un model i una estructura urbana prudent i conservadora en aquests sentits ja esmentats: certa compactificat de les entitats de població i consum baix de sòl. És una etapa temporal (anys noranta) on comencen a aprovar-se legislacions, i a condensar-se sobre el territori, les normatives de planejament urbanístic de Catalunya i l'Estat. En un darrer sentit, cal esmentar el paper dels eixos viaris com a estructuradors morfològics urbans lineal, esquema palpable en pobles com

Barruera, Taüll i Boí; pobles de trànsit per arribar al complex d'esquí. En entorns pirinencs, els eixos de comunicació actualment són, com en molts llocs de pas; partícips diaris dels recorreguts transitats per les persones, de manera que la proximitat dels habitatges nous a aquests eixos esdevé un avantatge important i un atractiu.

### Tipologia d'Edificació

		La Vall de Boí
Habitants (2021)		1060
Superfície del municipi		219,48 km <sup>2</sup>
<b>Nucli antic</b>		50,6%
<b>Urbà tradicional</b>		0,0%
<b>Urbà modern*</b>		49,4%
<b>Habitatges aïllats</b>		0,0%

\* Hab. d'Ordenació tancada + Hab d'Ordenació oberta + Habitatges en filera

Fig. 5. Tipologia d'Edificació al municipi de La Vall de Boí. Any 2021. Font: Elaboració pròpia a partir de les Dades del Mapa Urbanístic de Catalunya.

Enmig dels nuclis esmentats, trobem l'excepció, la gran excepció de la vall, el Pla de l'Ermita. Aquest nucli fou construït de la mà de l'estació d'esquí, i, per tant, s'enllestí a les primeries dels anys noranta. Es tracta d'un creixement urbanístic desvinculat de les trames urbanes històriques, una urbanització. És un polígon d'habitatges principalment blocs d'apartaments, situat a 1.615 metres d'altitud, essent un dels nuclis més elevats de Catalunya. El complex inclou diferents apartaments, equipaments hotelers, i servies turístics, pensats per l'oci i l'esbarjo, vinculat sobretot als esports d'hivern. Com s'esmentava anteriorment, és una urbanització, per tant, en aquest cas identifiquem una estructura urbana planejada amb tots els detalls de la trama urbana i la seva composició pel que fa a ús i edificació, resultant-ne una morfologia urbana totalment oposada a la resta de nuclis antics del municipi. Finalment, esdevé particular aquest cas, ja que a partir diferents processos socioeconòmics que ha patit el país, com és el cas de la crisi econòmica del 2008, a poc a poc, el nucli que inicialment era un complex estrictament hoteler, de segones residències, i destinat a l'oci i el lleure; va anar transformant el seu ús cap a un model més equilibrat, on diferents famílies per motiu econòmic, laboral, o

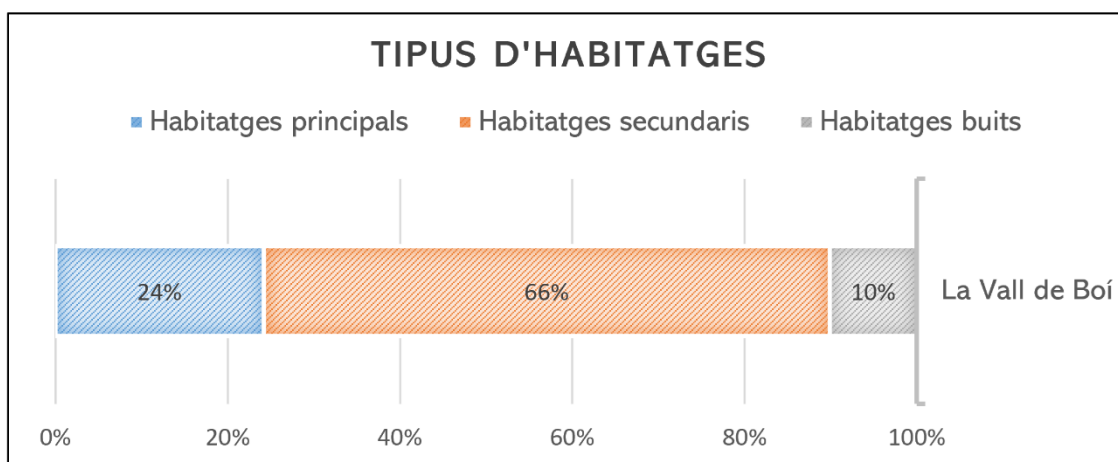
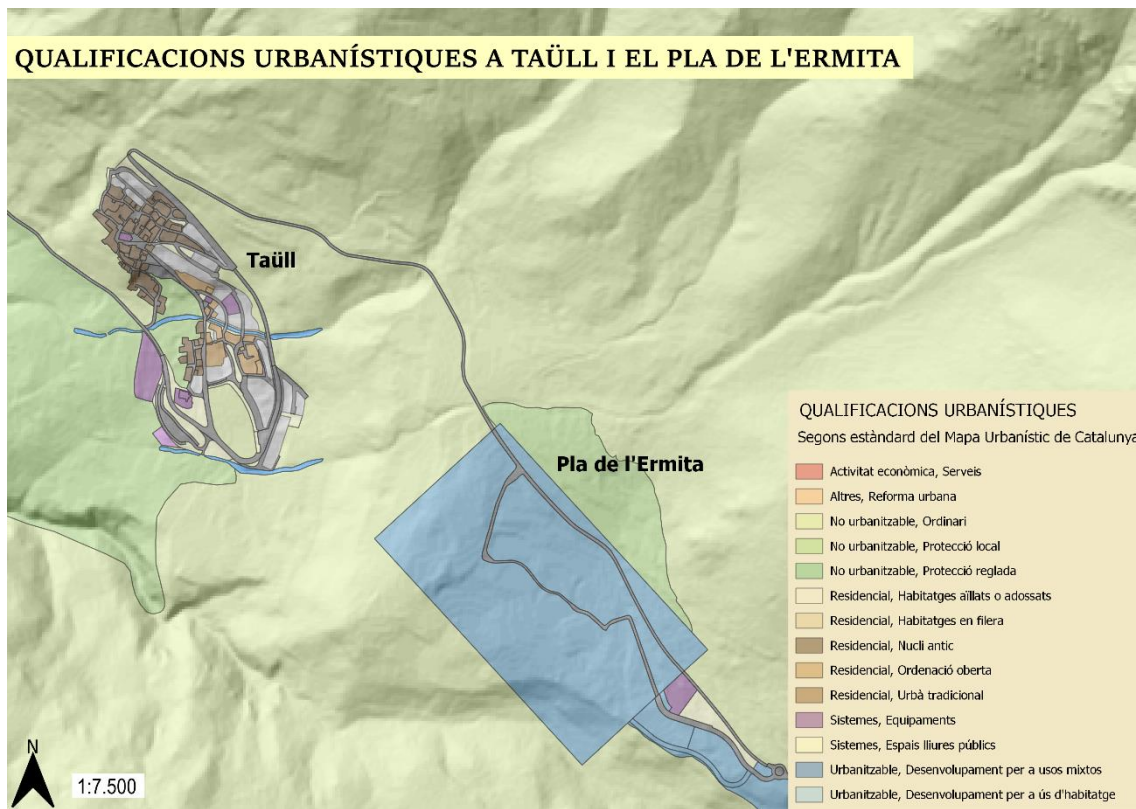


Fig. 6. Tipus d'Habitatges segons l'ús al municipi de La Vall de Boí. Any 2011. Font: Elaboració pròpia a partir de les l'Institut d'Estadística de Catalunya.

familiar van establir-s'hi, fent d'aquells habitatges, la seva residència principal. Aquesta evolució ha comportat la creació d'una Associació de veïns, i fins i tot, la creació d'una Festa Major pròpia.



Plànol 7. Plànol de qualificacions urbanístiques de Taüll i el Pla de l'Ermita. Fonts: Elaboració Pròpia a partir de les bases cartogràfiques de l'Institut Cartogràfic i Geològic de Catalunya i del Mapa Urbanístic de Catalunya.

## Processos socioeconòmics associats al model urbanístic i els usos del sòl a la Vall de Boí

Per contextualitzar el desenvolupament econòmic de la Vall de Boí, primer de tot, hem de fer palès el que hem anat esmentant anteriorment. El sector de l'esquí al municipi juga un paper transcendental pel que fa a la situació actual i els usos dels habitatges i els nuclis de la vall, ara bé, mereix una menció especial la gran riquesa en matèria de patrimoni i atractiu arquitectònic, especialment el religiós; sobretot pel desenvolupament turístic que ha experimentat arran del reclam que va suposar la declaració de la vall com a Patrimoni de la Humanitat per part de la UNESCO. I com a tercera pota en matèria d'atractiu turístic, tenim el parc nacional d'Aigüestortes i Estany de Sant Maurici, com a gran referent a nivell català en l'àmbit del patrimoni natural. L'any 2021, mig milió de visitants van gaudir dels paisatges i entorns protegits del parc nacional. La dada reflecteix l'accés l'àrea delimitada i protegida des de qualsevol dels seus accessos, però les dades indiquen que aproximadament el 34% dels visitants accedeix per la Vall de Boí, l'accés principal junt amb l'accés per Espot i Sant Maurici. Tots aquests atractius, aquests reclams, han comportat la construcció d'un bon nombre d'edificacions per allotjar les avingudes de turistes, tal com hem esmentat, entre els quals trobem un nombre molt significatiu de places hoteleres i d'apartaments. Tot i això, la superfície urbanitzada no ha incrementat desmesuradament, i s'ha mantingut una certa proporcionalitat respecte a la necessitat que generava i genera el turisme. Malgrat això, no sempre ha estat òptima la integració i la continuïtat amb l'entorn, com en el cas del Pla de l'Ermita.

### Places d'Allotjaments Turístics

	La Vall de Boí	
Habitants (2021)	277	
Superfície del municipi	60,72 km <sup>2</sup>	
(Places d'hotels) <b>Hotels</b>	(1405)	<b>29</b>
(Places de càmpings) <b>Càmpings</b>	(477)	<b>2</b>
(Places de turisme rural) <b>Turisme Rural</b>	(265)	<b>45</b>

Fig. 7. Allotjaments turístics al municipi de La Vall de Boí. Any 2020. Font: Elaboració pròpia a partir de les dades de l'Institut d'Estadística de Catalunya.

La diversificació d'atractius turístics culturals, l'hem de diferenciar amb el monocultiu del sector turístic i l'elevat grau de desenvolupament que té aquest sector econòmic en aquest territori. Les explotacions agràries hi continuen sent presents, i juguen un paper molt important en la preservació del paisatge per l'impacte que tenen en el manteniment de les pastures. Tanmateix, en contraposició a altres àrees properes i similars com podria ser el Pallars Sobirà; el sector de la ramaderia de la Vall de Boí es caracteritza per la presència d'explotacions agràries grans, i en determinats casos, explotacions de ramaderia intensiva. El sector industrial, també té un paper minso, esdevenint, com avançàvem, capdavanter el sector serveis, vinculat a la promoció del patrimoni cultural i natural, a la pràctica d'esports de neu o d'aventura. Consonantment, han esdevingut rellevants la més que preponderant presència d'hotels, apartaments, refugis i allotjaments rurals. Amb la

combinació d'aquests factors trobem un territori amb una certa estabilització al llarg de l'any pel que fa a l'arribada de visitants. Malgrat que la concentració de visitants en les dates assenyalades és sempre un factor a tenir en compte, aquesta diversitat de pols d'atracció turística afavoreix, comparativament amb altres entorns, la regressió del sector primari enfront del sector terciari, on l'activitat econòmica suposa l'ingrés estabilitzat d'ingressos econòmics. Aquesta característica pròpia d'aquest cas accelera encara més l'abandonament de les explotacions agrícoles i ramaderes. (Fusté-Forné, F. 2016)

#### **Afiliats a la Seguretat Social (Autònoms + Règim General)**

	<b>La Vall de Boí</b>	
<i>Habitants (2021)</i>	1060	
<i>Superfície del municipi</i>	219,48 km <sup>2</sup>	
<b>Agricultura</b>		40
<b>Indústria</b>		20
<b>Construcció</b>		27
<b>Serveis</b>		503

Fig. 8. Afiliats a la Seguretat Social segons sectors al municipi de La Vall de Boí. Any 12/2021. Font: Elaboració pròpia a partir de les dades de l'Institut d'Estadística de Catalunya.

En tot cas, malgrat aquesta bonança del cas particular relatada anteriorment, l'expansió o el canvi d'ús del sòl residencial vers habitatges secundari comporta una dificultat a l'hora d'accedir a l'habitatge per a la gent que viu i treballa al territori, a causa de la reducció de la disponibilitat i a l'increment de preus.

Per anar concloent, hem de remarcar que el turisme és un actiu econòmic que en indrets on el pol d'atracció és potent, s'ha de regular ja sigui amb mesures directes i concretes, sovint més econòmiques, o bé per mitjà d'accions més àmplies com ara la planificació econòmica i un planejament urbanístic robust. El turisme, en indrets amb una capacitat de recepció limitada de visitants per factors tàcits, en el supòsit de sobrepassar el llindar màxim de capacitat, la massificació d'un entorn o un paisatge atractiu actua com un degradador del mateix patrimoni, fins al punt de malmetre'l i reduir o eliminar la capacitat d'atracció intrínseca del pol d'atracció turística. S'ha d'evitar la degradació arquitectònica dels pobles, tot fent possible la restauració de les cases dels nuclis antics de forma respectuosa amb les tipologies, materials i acabats vernaculars. Cal preservar, el patrimoni cultural de caràcter natural, és clau juntament amb el patrimoni arquitectònic per tal d'estabilitzar el mercat laboral fora de la temporada hivernal. A més, el patrimoni natural és molt més fràgil i corre més risc de deteriorament actualment per alteracions pròpies del canvi climàtic, per exemple. En termes de conservació, és molt més vulnerable que no pas, per exemple, que el patrimoni arquitectònic de la Vall.

# BAQUEIRA BERET

Naut-Aran

Alt Àneu

Esterri d'Àneu

## Context i evolució històrica de l'estructura urbana de Salardú, l'Alt Àneu i Esterri d'Àneu

El Port de la Bonaigua, a 2072 msnm comunica la Vall d'Aran amb el Pallars Sobirà, sent un dels indrets que divideix aigües entre les conques de la Garona i la Noguera Pallaresa. És també un emplaçament limítrof entre els municipis de Naut Aran i l'Alt Àneu. La pleta que trobem al capdamunt del Port, és un dels accessos, un dels peus de pista; de l'estació d'esquí de Baqueira-Beret, l'estació d'esquí més gran de Catalunya, de capital i gestió privada. Aquesta estació d'esquí és un motor econòmic al llarg de la temporada hivernal molt significativa, de fet és l'estació de Catalunya que més visitants rep al cada temporada, més fins i tot que la suma dels visitats de les estacions de la Masella i la Molina, la segona i la tercera més visitades respectivament. Aquest volum de visitants, té un impacte directe sobre els municipis i la seva composició i estructura urbana. En xifres oficials, parlem del 55% del VAB que va generar el sector de l'esquí alpí a tota Catalunya el 2018.

Els municipis de Naut Aran, l'Alt Àneu i Esterri d'Àneu són tres dels municipis pirinencs, propers i plenament implicats les dinàmiques econòmiques de l'estació de Baqueira-Beret. En matèria d'extensió geogràfica, els municipis de Naut Aran i l'Alt Àneu tenen un terme municipal realment extens. Concretament, són 255,81 km<sup>2</sup> i 217,71 km<sup>2</sup>, respectivament, essent el municipi aranès, el segon més extens de Catalunya, sols per darrere del municipi de Tremp. En canvi, Esterri d'Àneu, compta amb un terme municipal molt més reduït, on més enllà de dues extensions boscoses a est i a oest, el municipi es redueix al nucli d'Esterri i part de les extensions de conreu circumdants que s'estenen al marge dret de la Noguera Pallaresa. Pel que fa a la població, en aquest entorn pirinenc podem establir una diferència molt evident entre els nuclis de Salardú, Bagargue, Esterri d'Àneu i en segon terme València d'Àneu, on es concentra la majoria de població dels municipis, així com la majoria de serveis i llocs de treball; i la resta de nuclis petits que s'escampen per les diferents planes i vessants dels entorns, on els registres d'habitants són més modestos. Ara bé, s'ha de remarcar que en aquest context pirinenc, els nuclis petits del municipi de l'Alt Àneu, es diferencien dels nuclis de Naut Aran pel fet que els primers compten amb xifres de població baixes i envellides, mentre que al vessant aranès els nuclis menors o secundaris compten amb registres més significatius, sobretot si tenim en compte que ens emmarquem en un context pirinenc. Cap dels set nuclis menors o secundaris del municipi pallarès de l'Alt Àneu excedeix els 80 habitants, i de fet només Isil supera el llindar de les 50 persones. En canvi, en el vessant aranès tots els nuclis

superen els 100 habitants. Aquesta diferència comparativa no és gens menyspreable, i ens és un bon indicador de les diferències en matèria de dinamisme econòmic i social que s'estableixen entre els dos vessants.

L'origen de tots aquests nuclis de població, és el resultat de segles i segles d'evolució, on les alteracions urbanes i estructurals dels nuclis es produïen de forma lenta i molt progressiva, fins als nostres dies, on els mètodes i les tècniques de construcció modernes i l'economia que envolten el mercat immobiliari han transformat a una velocitat de vertigen la fisonomia dels nuclis de població. Aquests entorns pirinencs foren ocupats per assentaments humans des de l'edat del bronze, però no fou fins a l'època medieval, quan la zona va assolir el seu màxim de població. L'enfonsament de l'Imperi romà i la transició a les societats feudals donaren a aquestes valls la importància estratègica que encara juguen com a lloc de pas enmig de la barrera orogràfica que suposen els Pirineus. Els enclavaments estratègics foren objecte de disputa entre els diferents poders de l'època, és a dir, els senyors feudals del Pallars i el clergat. Amb el pas dels anys, i l'arribada dels segles XIII i XIV, aquestes terres jugaren un paper molt important com a defensa enfront de les invasions per part dels gascons. En són vestigis les múltiples fortificacions i esglésies repartides al llarg de la vall, de la mateixa manera que ho són les viles closes anomenades "Força" que trobem escampades al llarg d'aquestes valls i d'ambdues comarques. L'estructura tipus d'una força consisteix en un assentament fortificat al voltant d'un edifici de defensa o església en el que les els propis habitatges fan d'estructura defensiva. (Bolòs, J. 2014)

Més enllà de les estructures urbanes hereves dels diferents usos relatius a les funcions de defensa territorial, els principals agents motrius de canvis urbans fins a arribar a mitjans del segle XX, foren els pagesos. L'estructura dels nuclis s'adaptà a les necessitats agrícoles i ramaderes del territori, i en segon terme a les jerarquies que aquesta economia de subsistència generava en les relacions socials. Aquestes jerarquies s'anaren personificant en diferents actors amb el pas dels segles. Si bé a l'edat mitjana, els qui es col·locaven al capdamunt de l'ordre jeràrquic eren la noblesa i els senyors feudals; un cop es passà a l'època contemporània, aquest paper el van tenir les anomenades "cases fortes", que exerciren el poder i control sobre la societat, i, per tant, sobre l'ordre urbà fins ben entrat el segle XX. Hem de tenir present que aquests entorns pirinencs se situen entre els darrers de Catalunya en transcendir de l'economia rural a l'economia urbana entesa com a procés globalitzador, de manera que els fluxos de capital i les interrelacions socioeconòmiques pròpies del capitalisme modern no s'estengueren progressivament fins a la postguerra i els anys 50, de la mà de la construcció de les hidroelèctriques, les estacions d'esquí i ja als anys 70, del model turístic que arriba als nostres dies. (Aldomà, I. 2018 i Aldomà, I. 2003) Aquest nou model de poblament vigent i diferent del tradicional, vinculat a les necessitats d'aquesta nova economia de mercat global i vinculada a l'esquema d'una societat sorgida als àmbits urbans deixa una nova realitat en matèria d'habitatges i

### Tipologia de Sòl

	Naut Aran	Esterrí d'Àneu	Alt Àneu
Habitants (2021)	1941	832	430
Superfície del municipi	255,81 km <sup>2</sup>	8,48 km <sup>2</sup>	217,71 km <sup>2</sup>
<b>Sòl Urbà*</b>	122,08 Ha	39,34 Ha	29,42 Ha
Percentatge respecte superfície del municipi	0,48%	4,64%	0,14%
<b>Sòl Urbà més Sòl Urbanitzable**</b>	129,14 Ha	70,94 Ha	45,52 Ha
Percentatge respecte superfície del municipi	0,50%	8,36%	0,21%
<b>Sòl no Urbanitzable</b>	25451,83 Ha	777,09 Ha	21726,84 Ha
Percentatge respecte superfície del municipi	99,50%	91,64%	99,79%
<b>Sòl residencial per habitant</b>	237,29 m <sup>2</sup>	202,33 m <sup>2</sup>	340,07 m <sup>2</sup>

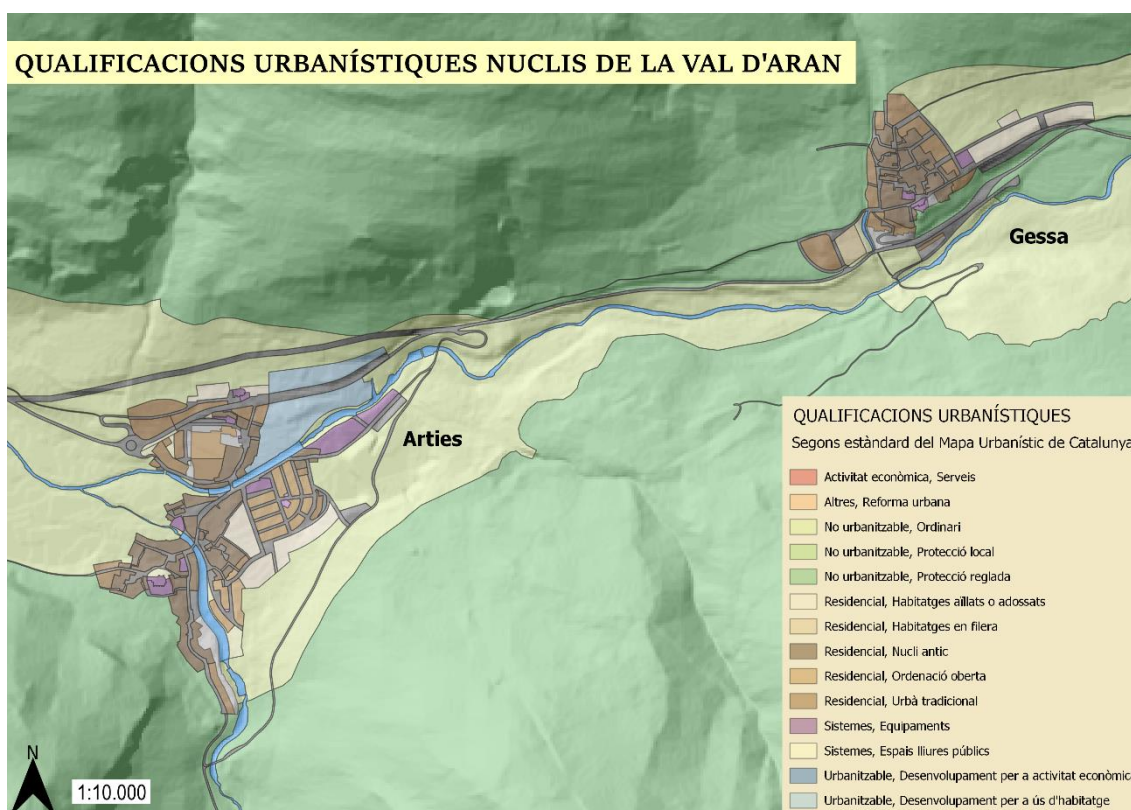
\* SUC (sòl urbà consolidat) + SNC (sòl urbà no consolidat)

\*\* SUC (sòl urbà consolidat) + SNC (sòl urbà no consolidat) + SUD (sòl urbanitzable delimitat) + SND (sòl urbanitzable no delimitat)

Taula. 4. Tipologia del Sòl i Sol residencial per habitant als municipis de Naut Aran, Esterrí d'Àneu i l'Alt Àneu. Any 2021. Font: Elaboració pròpia a partir de les Dades del Mapa Urbanístic de Catalunya.

assentaments totalment diferents a les anteriors. Tots els edificis d'origen recent, han estat construïts sobretot degut a dues causes: el naixement i creixement del sector turístic i les migracions internes que es produeixen des dels nuclis petits i aïllats cap als nuclis més grans situats al fons de les valls principals.

Arribats al present, podem agrupar els diferents nuclis de població dels tres municipis esmentats, segons la seva estructura i composició urbana en tres blocs:



Plànol 8. Plànol de qualificacions urbanístiques de Arties i Gessa. Fonts: Elaboració Pròpia a partir de les bases cartogràfiques de l'Institut Cartogràfic i Geològic de Catalunya i del Mapa Urbanístic de Catalunya.

En un primer bloc, podem agrupar-hi els nuclis que presenten un desenvolupament urbanístic moderat, al voltant d'un nucli històric. En aquest cas, hi trobaríem nuclis com Son, Isavarre, Borén, Isil, Alós d'Isil i Sorpe del municipi de l'Alt Àneu; o Bagergue, del



municipi de Naut Aran. Aquests nuclis presenten un increment de la superfície urbana relativa als usos residencials i en segon terme turístics, en forma d'apartaments o noves cases adossades, respectant la polaritat centrípeta dels nuclis antics i realitzant una expansió moderada però significativa del sòl urbà a l'entorn d'aquesta centralitat preexistent, que continua essent bona part de la superfície total del nucli. En aquests nuclis, hi són presents els blocs d'apartaments, però hi destaca per sobre d'aquest tipus d'edificació, la restauració o reedificació de cases antigues i les cases unifamiliars, siguin adossades o endreçades en filera. Podem afirmar, doncs, que en aquests nuclis el planejament urbà modern, ha tingut una incidència relativa en l'edificació, ja que aquestes

### Tipologia d'Edificació

	<b>Naut Aran</b>	<b>Estერი d'Àneu</b>	<b>Alt Àneu</b>
Habitants (2021)	1941	832	430
Superfície del municipi	255,81 km <sup>2</sup>	8,48 km <sup>2</sup>	217,71 km <sup>2</sup>
<b>Nucli antic</b>	32,3%	27,2%	95,1%
<b>Urbà tradicional</b>	25,6%	24,2%	0,0%
<b>Urbà modern*</b>	33,8%	35,9%	4,9%
<b>Habitatges aïllats</b>	8,3%	12,7%	0,0%

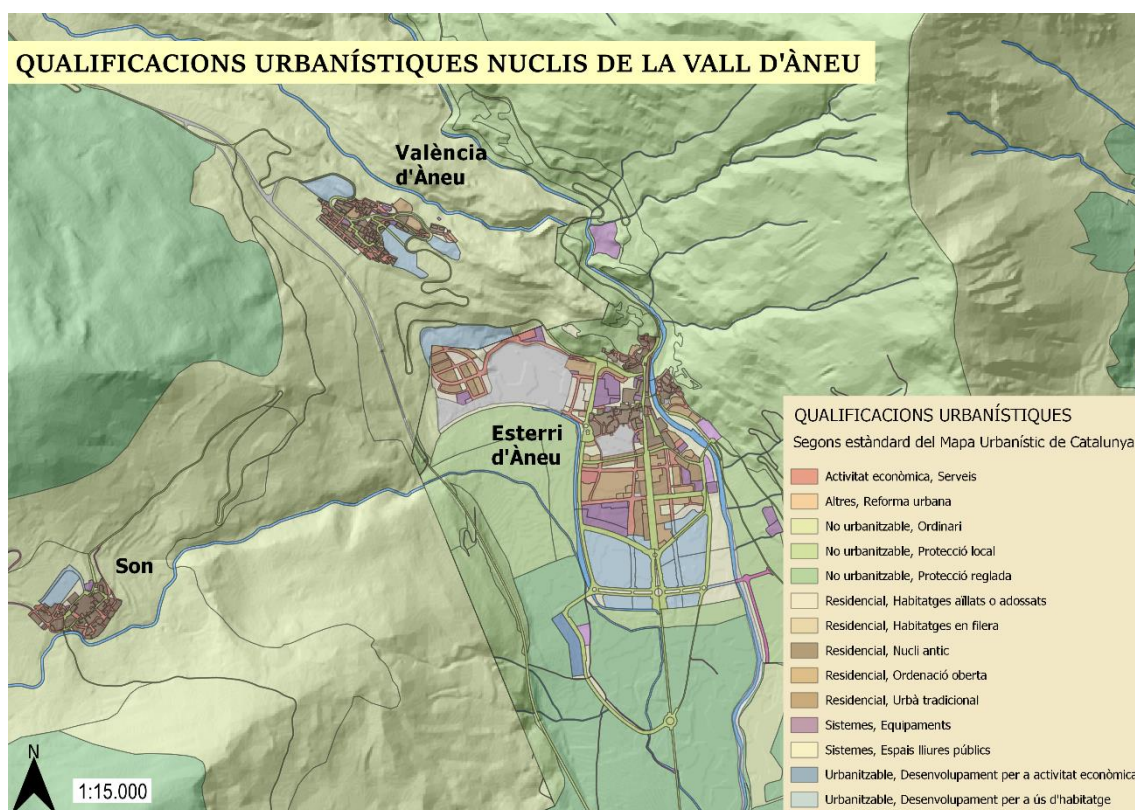
\* Hab. d'Ordenació tancada + Hab d'Ordenació oberta + Habitatges en filera

Fig. 9. Tipologia d'Edificació als municipis de Naut Aran, Esteri d'Àneu i l'Alt Àneu. Any 2021. Font: Elaboració pròpia a partir de les Dades del Mapa Urbanístic de Catalunya.

edificacions modernes al final s'han emmotllat en la fisonomia del nucli antic.

En segon lloc, trobaríem els nuclis antics que han sofert un desenvolupament urbanístic vinculat aquests nous usos del sòl molt intens, amb expansions urbanes molt notables. En aquest bloc hi considerariem nuclis com Esteri d'Àneu, València d'Àneu (Alt Àneu), o Arties, Garòs, Gessa, Salardú, Tredòs i Unha; aquests sis darrers del municipi de Naut Aran. En aquests nuclis s'hi pot detectar una estructura i una composició urbana amb una extensió molt significativa vinculada a aquests usos del sòl moderns relatius al turisme i a les segones residències; que ha reduït a la mínima expressió els nuclis antics i l'estructura urbana pretèrita i tradicional. Hi podem identificar eixamplaments urbans molt significatius, on el planejament urbà a través dels seus instruments d'aplicació territorial, hi ha tingut un paper més rellevant. Aquests nuclis tenen grans blocs d'apartaments, hotels o altres serveis turístics, eixamplaments formats per cases aïllades, junt amb passejos i zones verdes properes, entre d'altres. El desenvolupament urbà i el creixement l'extensió del sòl urbà, en determinats casos és tan significatiu, que ha creat noves polaritats centrípetes en els nuclis urbans que acaben per desvincular el centre neuràlgic actual d'aquests nuclis, del centre històric i del nucli antic; que tradicionalment i per regla general interpreten aquest paper en el si dels pobles. En determinats casos, aquesta polaritat ha passat a mans, per exemple, dels entorns directes de les vies de comunicació principals; és a dir, les carreteres. Malgrat això, cal insistir que en aquests nuclis els eixos viaris han tingut la influència baixa en l'estructuració dels nous eixamplaments i espais urbans. Sempre hi tenen una ascendència pròpia innegable, però en aquests casos concrets els eixamplaments han seguit d'altres criteris, com ara un distanciament moderada respecte a aquestes vies, per tal d'augmentar els atractius propis d'un entorn i un paisatge de muntanya relatiu a les vacances l'oci i el descans. Tanmateix, l'orografia pròpia d'aquests entorns alpins sovint tampoc ha permès situar-se entorn aquests eixos on a més, prèviament s'hi establien els nuclis antics.

En darrer lloc, la tercera tipologia de nuclis que trobem escampats per aquests municipis, correspon a urbanitzacions de nova planta, desvinculades d'arrel del model de poblament territorial pretèrit vinculat a l'economia rural; i motivades pels nous usos vinculats al turisme i a les segones residències, i que tenen el seu origen en el mercat de promoció i especulació immobiliària. Certament, en determinats casos, aquests habitatges s'usen avui en dia com a residències principals, però no és ni molt menys l'ús principal que se'ls dona. En aquest bloc podem anomenar els següents nuclis: Vaquèira, Era Pleta de Vaquèira, Pleta de Tanau i Nin de Beret (Naur Aran), situades al peu de pistes de l'estació d'esquí; i la Colònia a Esterri d'Àneu. En segon terme, a causa de la seva rellevància menor, també podem anomenar els Xalets a Esterri d'Àneu o la Bonaigua de Baix al municipi de l'Alt Àneu. Aquestes urbanitzacions es troben en l'entorn dels principals eixos viaris, i formen part, sobretot en el cas de les del municipi aranès, dels complexos hotelers i d'oci vinculats intrínsecament a la dinàmica del complex d'esquí.



Plànol 9. Plànol de qualificacions urbanístiques dels nuclis de la Vall d'Àneu. Fonts: Elaboració Pròpia a partir de les bases cartogràfiques de l'Institut Cartogràfic i Geològic de Catalunya i del Mapa Urbanístic de Catalunya.

Finalment, la tercera tipologia de nuclis que trobem escampats per aquests municipis, correspon a urbanitzacions de nova planta, desvinculades d'arrel del model de poblament territorial pretèrit vinculat a l'economia rural; i motivades pels nous usos vinculats al turisme i a les segones residències, i que tenen el seu origen en el mercat de promoció i especulació immobiliària. Certament, en determinats casos, aquests habitatges s'usen avui en dia com a residències principals, però no és ni molt menys l'ús principal que se'ls dona. En aquest bloc podem anomenar els següents nuclis: Vaquèira, Era Pleta de Vaquèira, Pleta de Tanau i Nin de Beret (Naur Aran), situades al peu de pistes de l'estació d'esquí; i la Colònia a Esterri d'Àneu. En segon terme, per la seva rellevància menor, també podem anomenar els Xalets a Esterri d'Àneu o la Bonaigua de Baix al municipi de l'Alt Àneu.

Aquestes urbanitzacions es troben en l'entorn dels principals eixos viaris, i formen part, sobretot en el cas de les del municipi aranès, dels complexos hotelers i d'oci vinculats intrínsecament a la dinàmica del complex d'esquí. (Jiménez , S. 2003)

Veient les dades de les figures adjuntes podem interpretar diferents aspectes. Primer de tot, l'esmentada diferència entre els nuclis del municipi d'Esterrí d'Àneu i Naut Aran; i els nuclis del municipi de l'Alt Àneu. En els primers, podem identificar-hi una diversitat en la tipologia d'habitatge vinculada directament al creixement d'aquests nuclis i a les noves edificacions que comporta aquesta expansió. Veiem a més un cert equilibri entre totes les tipologies d'habitatge; sobretot si tenim en compte que els habitatges aïllats són els més consumptius de sòl. En canvi, identifiquem una situació del tot diferent en el cas del municipi de l'Alt Àneu. Les dades ens reforcen la idea que el municipi no ha patit crescudes tan significatives del sòl urbà i les edificacions; i que alhora les noves demandes d'habitatge promogudes pels usos turístics, han afavorit la restauració i realçament d'habitatges o pallers abandonats al segle XX. Consegüentment podem afirmar que l'estructura de la trama urbana i de les tipologies arquitectòniques dels nuclis han estat profundament modificades.

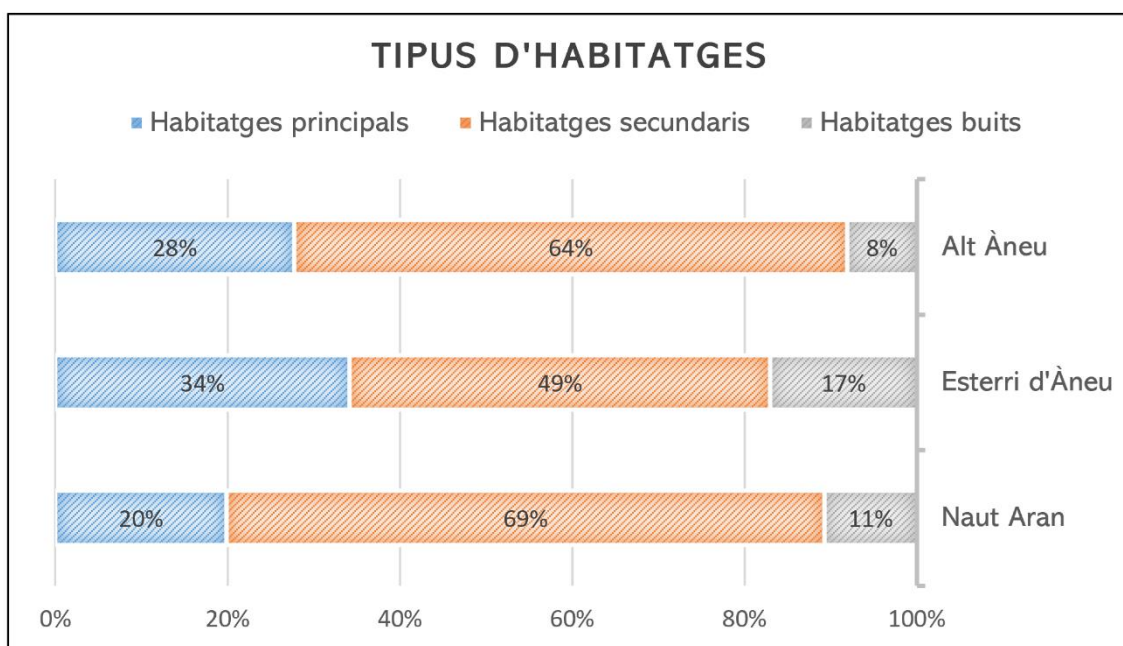


Fig. 10. Tipus d'Habitatges segons l'ús als municipis de Naut Aran, Esterrí d'Àneu i l'Alt Àneu. Any 2011. Font: Elaboració pròpia a partir de l'Institut d'Estadística de Catalunya.

Pel que fa a les dades d'ús funcional dels habitatges, de tipus d'habitatges; podem destacar la diferència que existeix entre els municipis d'Esterrí d'Àneu i Naut Aran. Malgrat això, podríem reduir l'explicació d'aquesta dada al fet que el municipi Pallarès compta amb menys sòl urbà per habitant, i, per tant, és natural que hi tinguem més primeres residències, hem de destacar la capitalitat que juga en el marc de la Vall d'Àneu el municipi d'Esterrí d'Àneu. Aquesta la concentració de serveis afavoreix l'establiment de la població al municipi i alhora afavoreix que els pobles circumdants hagin perdut població local, que s'ha establert a Esterrí. Als pobles de l'Alt Àneu, el que podem destacar de les dades, és la dificultat afegida que implica una xifra tan reduïda d'habitatges buits, en el sentit de buscar i trobar allotjament per a nousvinguts al municipi. Tanmateix, el gran volum de segones residències produeix deserts demogràfics durant bona part de l'any que

ahora són una greu dificultat afegida en la gestió d'aquests territoris. Alhora estant trencant la lògica d'integració en el medi dels nuclis dispersos que gestionaven la part de la vall o el vessant que els corresponia comunament.

## Processos socioeconòmics associats al model urbanístic i els usos del sòl a Salardú, l'Alt Àneu i Esterri d'Àneu

Com hem esmentat, fins ben bé els anys seixanta era aquests municipis eren un territori eminentment agrícola i ramader. A partir d'aquí, a poc a poc els diferents motors de transició econòmica (construccions hidroelèctriques i posteriorment la popularització dels esports de neu consolidada als anys vuitanta) han motivat les ampliacions urbanístiques i les dinàmiques de mobilitat constant lligades al turisme i l'economia global. (Colomé, Ll. 2019). Tot plegat i espremut, destil·la un territori molt especialitzat en el sector serveis.

**Places d'Allotjaments Turístics**

	<b>Naut Aran</b>	<b>Esterri d'Àneu</b>	<b>Alt Àneu</b>
<i>Habitants (2021)</i>	1941	832	430
<i>Superfície del municipi</i>	255,81 km <sup>2</sup>	8,48 km <sup>2</sup>	217,71 km <sup>2</sup>
<b>(Places d'hotels) Hotels</b>	(2906) <b>48</b>	(346) <b>9</b>	(136) <b>3</b>
<b>(Places de càmpings) Càmpings</b>	(285) <b>1</b>	(462) <b>1</b>	(0) <b>0</b>
<b>(Places de turisme rural) Turisme Rural</b>	(35) <b>4</b>	(12) <b>1</b>	(54) <b>6</b>

Fig. 11. Allotjaments turístics als municipis de Naut Aran, Esterri d'Àneu i l'Alt Àneu. Any 2020. Font: Elaboració pròpia a partir de les dades de l'Institut d'Estadística de Catalunya.

Malgrat això, ràpidament es fa palesa la diferència entre el dinamisme i el volum del mercat turístic al vessant aranès i el vessant pallarès. En aquest sentit, les dades econòmiques, de població i les d'establiments turístics, són molt representatives. El volum de places i d'hotels del municipi de Naut Aran, reflecteix la magnitud de la qüestió. L'Aran s'endú de llarg la comparació vers el Pallars, en matèria d'atracció turística i de visitants al llarg de l'any. En aquest mateix sentit val a destacar l'estabilitat que s'aconsegueix en matèria de visitants al llarg de tota la temporada hivernal al municipi de Naut Aran, que també s'estén al llarg de la temporada estival, malgrat estar per sota de la temporada hivernal. El punt fort, de Naut Aran i de la Vall d'Aran per extensió és precisament el grau de desestacionalització que han assolit, i que precisament aconseguix que malgrat la temporada d'hivern segueixi sent la forta si la contraposem a l'estival, l'ingrés de recursos econòmics es reparteixi al llarg de tot l'any i permeti que el sector i, per tant, els treballadors puguin estar en nòmina bona part de l'any. En canvi, a Esterri d'Àneu i a l'Alt Àneu l'arribada de turistes es reparteix equitativament en la comparació estiu-hivern, essent fins i tot en determinats aspectes de la "indústria turística" més potent l'estiu que l'hivern; ara bé, s'hi pot detectar estacionalitat molt marcada. La temporada alta es concentren i es redueix a quatre setmanes i els caps de setmana de la temporada hivernal, i a cinc setmanes al llarg de l'estiu; reduint-se progressivament el nombre de visitants entre aquests pics i la temporada baixa que manifesta els seus fons de vall en les gràfiques al maig i al novembre, on l'afluència de turistes és pràcticament nul·la. Aquest fenomen suposa un gran problema per l'estabilització del mercat de treball en entorns de monocultiu turístic; i a més té difícil solució, ja que acaba generant-se un cicle que es retroalimenta, i que no permet que s'acabi amb aquesta problemàtica. Si baixa la demanda

de places d'allotjament, els establiments tanquen durant llargues temporades per la impossibilitat d'assumir els costos d'obertura, ni, per tant, obtenir beneficis. Si els establiments tanquen, de retruc, és pràcticament impossible revertir la situació, puix que no existeix oferta de places en els establiments. Per finalitzar, és evident que no és factible pretendre equilibrar per complet la demanda al llarg de tot l'any, però val a dir que el grau de concentració de l'arribada de turistes és elevat. Veient les dades d'afiliats al sector

**Afiliats a la Seguretat Social (Autònoms + Règim General)**

	<b>Naut Aran</b>	<b>Esterrí d'Àneu</b>	<b>Alt Àneu</b>
<i>Habitants (2021)</i>	1941	832	430
<i>Superfície del municipi</i>	255,81 km <sup>2</sup>	8,48 km <sup>2</sup>	217,71 km <sup>2</sup>
<b>Agricultura</b>	13	7	15
<b>Indústria</b>	8	18	0
<b>Construcció</b>	58	51	9
<b>Serveis</b>	2033	312	64

*Fig. 12. Afiliats a la Seguretat Social segons sectors als municipis de Naut Aran, Esterrí d'Àneu i l'Alt Àneu. Any 12/2021. Font: Elaboració pròpia a partir de les dades de l'Institut d'Estadística de Catalunya.*

serveis es reforça la importància de reduir l'estacionalitat a mitjà termini.

Els salaris competitius del sector turístic provoquen un abandonament de la ramaderia i una manca de relleu generacional en el sector primari, tot i que les dues activitats poden compartir les pastures, utilitzades en èpoques diferents pels esquiadors i els ramats. Aquesta circumstància es produeix malgrat els riscos que presenta l'evolució del turisme d'esquí els anys vinents. Tot plegat en un entorn on, malgrat que al vessant aranès trobem una piràmide de població amb més gruix en l'etapa de joventut i adulta que no pas al vessant pallarès; la població continua essent de mitjana més envellida que a la resta de Catalunya.

# PORT AINÉ ESPOT

*SKIPALLARS*

Sort  
Rialp  
Espot

## Context i evolució històrica de l'estructura urbana de Sort, Rialp i Espot

El Pallars Sobirà és una comarca que té en el seu interior unes pronunciades barreres orogràfiques que el divideixen en múltiples valls i conques diferenciades, cadascuna d'elles amb les seves particularitats i idiosincràsies. Ara bé, el coagulant d'aquest territori és la necessitat intrínseca a residir-hi, de desplaçar-se diàriament des de la residència als pols de dinamisme econòmic, que és on, a la fi, es concentren tots els serveis necessaris per al dia a dia de la població. Dins la comarca hi podríem definir diferents nuclis amb diferents graus de polaritat; però al capdavant Sort és la capital política i alhora centre de serveis de la comarca. Aquesta centralitat i aquesta necessitat de desplaçar-se és la que cohesiona els veïns de la comarca, i que en menor o major mesura s'ha anat produint al llarg dels anys. Aquest fenomen, propi de molts entorns de Catalunya, fa que malgrat que entre Espot i Rialp hi discorren quilòmetres de Noguera Pallaresa, ambdós municipis comparteixin molts trets i particularitats socials i econòmiques.

Els municipis de Sort, Rialp i Espot són els tres municipis pallaresos que reben i han rebut directament al llarg dels anys en la seva estructura urbana, les implicacions de tenir properes les estacions d'esquí de Port Ainé, en el cas de Sort i Rialp, i Espot en el cas del municipi homònim. Ambdues estacions són públiques, sent-ne la Generalitat de Catalunya, l'òrgan gestor. En matèria d'extensió geogràfica, els municipis de Sort, Rialp i Espot tenen un terme municipal extensos. Concretament, són 105,05 km<sup>2</sup>, 63,30 km<sup>2</sup> i 97,31 km<sup>2</sup>, respectivament. Aquests municipis tenen una població de 2181 hab. en el cas de Sort, 658 hab. al municipi de Rialp, i 366 hab. al municipi d'Espot. Ara bé, aquestes xifres de població es reparteixen entre quinze nuclis de població al municipi de Sort, set nuclis de població al municipi de Rialp, i quatre nuclis al municipi d'Espot.

El relleu que emmotlla aquests municipis es defineix de la següent manera. Els municipis de Sort i Rialp, limítrofs entre ells, queden dividits pel centre en dos vessants oposats que conflueixen al fons de vall, en el curs de la Noguera Pallaresa, on hi trobem també l'eix viari que articula la comarca; la C-13. La Noguera Pallaresa discorre el municipi de Rialp, que se situa aigües amunt de Sort, de nord-est a sud-oest, mentre que el municipi de Sort es troba regat amb les aigües escolant-se en direcció al sud. En ambdós municipis en el marge esquerre del riu, és a dir, a l'est, hi albirem els vessants que remunten fins a la

Torreta de l'Orri, situada a 2439 msnm. En canvi, pel marge dret del riu, a l'oest, s'hi obre la Vall d'Àssua, depressió que queda encerclada al capdamunt pels serrats de la Mainera i d'Altars, serrats que són coronats pels següents cims de nord a sud: Pic de la Mainera (2909 msnm), el Montsent de Pallars (2883 msnm) o el Tuc de la Cometa (2446 msnm). A més, el municipi de Sort també hi podem guaitar en el marge dret de la Noguera Pallaresa, el Batlliu i tot l'àmbit del Barranc de Montardit. En el cas d'Espot, el municipi consisteix, pràcticament en un calc de la conca hidrogràfica del Riu Escrita, tributari de la Noguera Pallaresa pel seu marge dret. En el municipi d'Espot s'hi diferencien tres àmbits. En primer lloc, la capçalera del riu Escrita i la vall de Peguera, àmbit que queda dins en el parc nacional d'Aigüestortes i Estany de Sant Maurici. En segon terme, trobem el curs mitjà del riu Escrita, al voltant del poble d'Espot. En aquest punt el terme redueix els pendents i s'hi estenen els prats i conreus del poble, on avui en dia s'hi situen fins a quatre càmpings. Al sud del poble, hi descendeixen els vessants i els barrancs que conformen l'estació d'esquí d'Espot, i on se situen els nuclis de Berrader i Super Espot. Finalment, la vall embarranca fins a arribar a la Noguera Pallaresa. En aquestes darreres pendents s'hi assenta el nucli d'Estaís, al marge esquerre del Riu Escrita.

L'origen dels nuclis de població d'aquests municipis pallaresos, és molt similar en tots els casos. De fet, comparteixen la història del poblament i dels assentaments humans amb el darrer cas d'estudi, al que fem referència, el cas de Baqueira-Beret; raó per la qual, ens remetem a l'explicació prèvia per il·lustrar també aquest cas. Sí que citaré un fragment del cas anterior, que ens serà un molt bon pretext de les properes exposicions: "El nou model de poblament vigent i diferent del tradicional, vinculat a les necessitats d'aquesta nova economia de mercat global i vinculada a l'esquema d'una societat sorgida als àmbits urbans deixa una nova realitat en matèria d'habitatges i assentaments totalment diferents de les anteriors. Tots els edificis d'origen recent, han estat construïts sobretot degut a dues causes: el naixement i creixement del sector turístic i les migracions internes que es produeixen des dels nuclis petits i aïllats cap als nuclis més grans situats al fons de les valls principals."

### Tipologia de Sòl

	Sort	Rialp	Espot
Habitants (2021)	2181	658	366
Superfície del municipi	105,05 km <sup>2</sup>	63,30 km <sup>2</sup>	97,31 km <sup>2</sup>
<b>Sòl Urbà*</b>	60,44 Ha	17,32 Ha	74,54 Ha
Percentatge respecte superfície del municipi	0,58%	0,27%	0,77%
<b>Sòl Urbà més Sòl Urbanitzable**</b>	129,14 Ha	37,00 Ha	78,70 Ha
Percentatge respecte superfície del municipi	1,05%	0,58%	0,81%
<b>Sòl no Urbanitzable</b>	10395,58 Ha	6293,35 Ha	9652,55 Ha
Percentatge respecte superfície del municipi	98,95%	99,42%	99,19%
<b>Sòl residencial per habitant</b>	117,27 m <sup>2</sup>	124,55 m <sup>2</sup>	232,52 m <sup>2</sup>

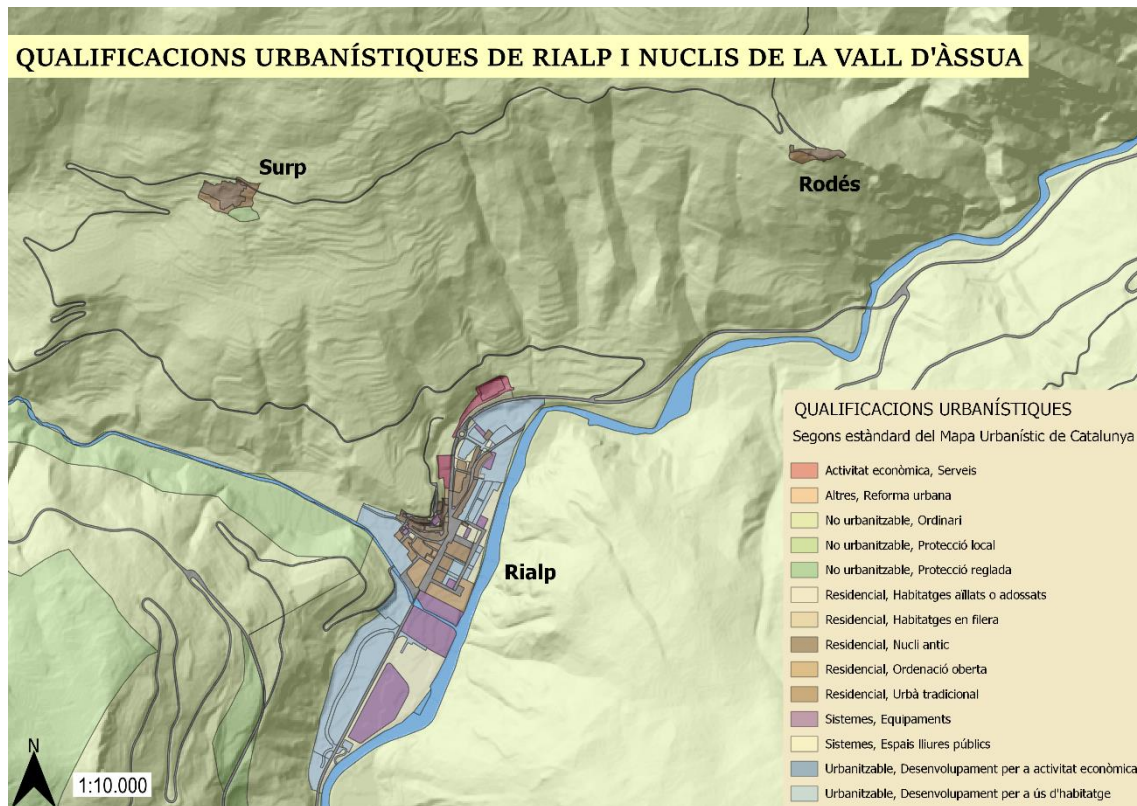
\* SUC (sòl urbà consolidat) + SNC (sòl urbà no consolidat)

\*\* SUC (sòl urbà consolidat) + SNC (sòl urbà no consolidat) + SUD (sòl urbanitzable delimitat) + SND (sòl urbanitzable no delimitat)

Taula 5. Tipologia del Sòl i Sol residencial per habitant als municipis de Sort, Rialp i Espot. Any 2021. Font: Elaboració pròpia a partir de les Dades del Mapa Urbanístic de Catalunya.

L'estructura dels municipis i la jerarquització que s'estableix entre els nuclis és molt similar en els tres casos que ens ocupen, i en certa manera té un fonament molt relatiu a la citació anterior. D'entre tots els nuclis, els tres caps de municipi homònims al nom del municipi, en són els nuclis més grans amb diferència; i alhora són els més afectats per l'economia que vehiculen les estacions d'esquí i que en darrera instància, té implicacions

directes en l'estructura i el planejament urbà local. D'aquesta manera, la fisonomia urbana d'aquests nuclis presenta singularitats, que amb el permís d'uns pocs nuclis que després esmentarem, no presenten la resta de nuclis dels municipis implicats. Podem agrupar els nuclis d'aquests municipis, segons les seves característiques, en els següents grans blocs:



Plànol 10. Plànol de qualificacions urbanístiques de Rialp, Rodés i Surp. Fonts: Elaboració Pròpia a partir de les bases cartogràfiques de l'Institut Cartogràfic i Geològic de Catalunya i del Mapa Urbanístic de Catalunya.

El primer, el formarien els tres nuclis principals dels municipis: Sort, Rialp i Espot. Aquests nuclis han crescut radicalment respecte dels nuclis precedents fins a desdibuixar els nuclis antics, per les dues raons que esmentàvem anteriorment. En aquests nuclis trobem grans expansions i desenvolupaments urbanístics vinculats a aquests nous usos del sòl respecte als nuclis primitius d'una superfície molt més reduïda, creixements que podem veure sobretot al voltant dels eixos viaris. Particularment aquests tres casos comparteixen la particularitat de presentar un nombre significatiu de blocs d'habitatge d'alçades en alguns casos molt considerables. Hem de tenir en compte que aquests nuclis, sobretot en el cas de Sort, tenen una limitació orogràfica evident de terrenys edificables. En aquest punt podem destacar un factor característic en aquests casos. Si bé en aquests nuclis els creixements urbanístics van relacionats directament amb el desenvolupament i creixement sector turístic els anys setanta; en el cas de Sort, sobretot, el creixement del nucli té un segon factor molt rellevant. Sort ha estat el destí, el darrer mig segle, de molta migració interior al Pallars Sobirà, que va deixar enrere les residències en algun dels més de cent pobles que conformen el Sobirà, per viure a la capital. Aquesta situació es produeix també en menor mesura a Rialp, poble molt ben comunicat. A Espot, malgrat que la potència turística del municipi, aquesta circumstància no s'hi produeix, puix que el pol de concentració demogràfic esdevé el nucli proper d'Esterri d'Àneu. En tot cas, pol d'atracció turística que esdevé Espot sí que ha evitat que el nucli patís una despoblació



tan severa el darrer mig segle, gràcies a la concentració de possibilitats laborals i de fonts de riquesa econòmica que ha concentrat el nucli al llarg dels anys, començant per les hidroelèctriques, i seguint amb el turisme de la neu i del parc nacional. Tornant a la fisonomia dels nuclis si bé comentàvem la presència de nombrosos blocs al municipi, destacats a Sort i especialment significatius per les seves dimensions a Rialp; val a dir, que en el cas específic de Sort destaquen també els eixamplaments urbans perimetrals en forma d'habitatges aïllats d'elevada consumpció territorial. Finalment, en aquests pobles s'hi ha realitzat una profunda reedificació i restauració d'edificis antics. El resultat genera un paisatge urbà ben divers. En aquests pobles, hi destaca la presència d'hotels entre els usos associats a aquests blocs d'habitatges, però també els apartaments de primera i segona residència. El volum comparativament inferior de visitants que tenen aquestes estacions d'esquí respecte de la resta d'estacions d'esquí catalanes, per culpa de la seva dimensió, així com el perfil del visitant, d'entre els que fa menys despesa total per dia d'esquí; fa que el percentatge de segones residències en aquests municipis sigui sensiblement inferior al d'altres entorns d'esquí. En certa manera, s'hi aconsegueix un mínim equilibri inexistent en altres nuclis similars. Tanmateix, l'elevadíssima temporalitat del turisme en aquests nuclis, que posteriorment relatarem, fa que proporcionalment hi hagi una major concentració de primeres residències els mesos vall d'arribada de turismes el "buit social i demogràfic" sigui molt considerable; probablement per una qüestió de contrast respecte dels pics de l'estiu i l'hivern i per les modestes xifres absolutes de població resident.

#### Tipologia d'Edificació

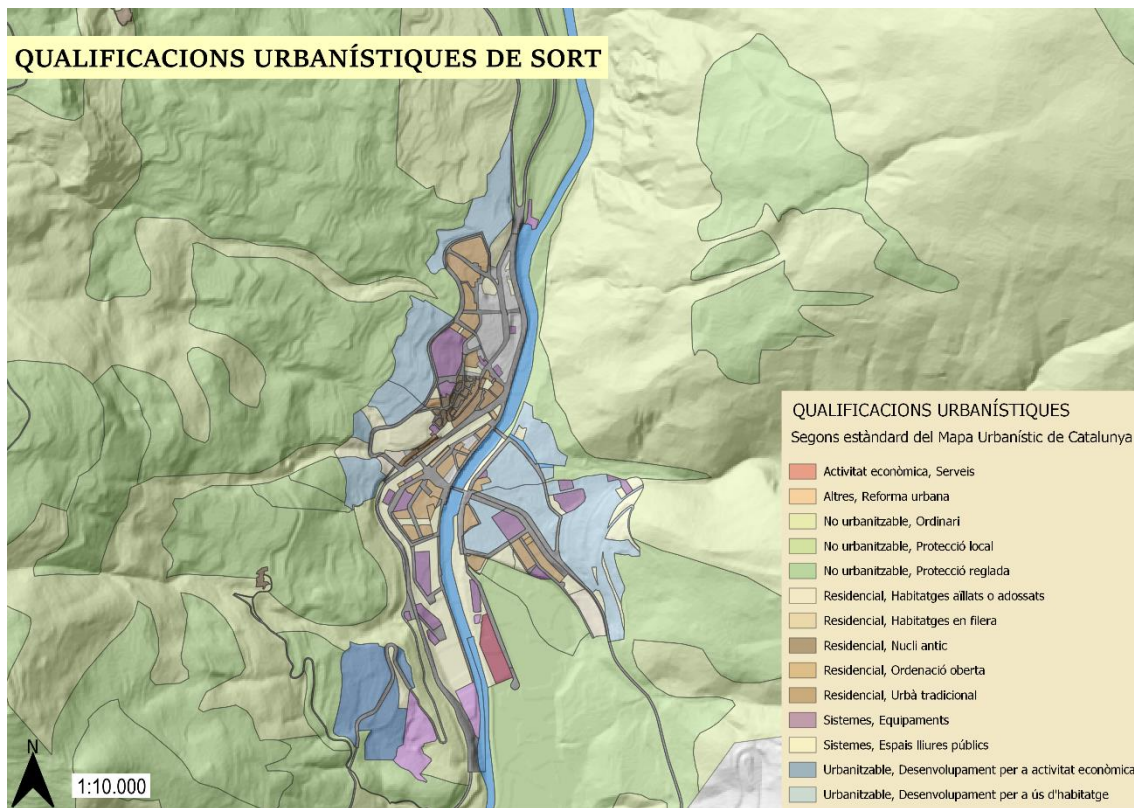
	Sort	Rialp	Espot
Habitants (2021)	2181	658	366
Superfície del municipi	105,05 km <sup>2</sup>	63,30 km <sup>2</sup>	97,31 km <sup>2</sup>
<b>Nucli antic</b>	53,5%	68,9%	73,7%
<b>Urbà tradicional</b>	4,6%	16,3%	26,3%
<b>Urbà modern*</b>	29,0%	14,8%	0,0%
<b>Habitatges aïllats</b>	12,9%	0,0%	0,0%

\* Hab. d'Ordenació tancada + Hab d'Ordenació oberta + Habitatges en filera

Fig. 13. Tipologia d'Edificació als municipis de Sort, Rialp i Espot. Any 2021. Font: Elaboració pròpia a partir de les Dades del Mapa Urbanístic de Catalunya.

El segon cas el formen diferents nuclis petits escampats pels municipis: Altron, Bernui, Bressui, Castellviny, Enviny, Llarvén, Montardit de Dalt, Olp, Pernui, Pujalt, Saurí i Sorre al municipi de Sort; Beraní, Caregue, Escàs, Rodés, Roní i Surp al municipi de Rialp, i finalment Estaís al municipi d'Espot. Aquest nombrós grup de pobles, presenten un feble desenvolupament urbanístic en el nucli històric. Hi podem denotar un lleuger increment de la superfície urbana relativa als usos residencials i en segon terme hotelers, però l'alteració de l'estructura urbana dels nuclis antics és pràcticament nul·la. En aquests nuclis, hi destaquen, això sí, les reedificacions i les restauracions d'habitatges pretèrits. Hi són presents alguns casos de petits blocs d'apartaments emmotllats en la fisonomia del nucli antic, sovint edificats en plantes d'antigues cases o pallers, però és quelcom puntual. En aquests nuclis, els eixamplaments urbans provinents d'un planejament urbà modern, hi són pràcticament inexistent. Un dels factors que ha afavorit aquest context són les dificultats de gestió dels nuclis més petits, mal comunicats i mancats d'un relleu generacional.

Dins aquest segon grup, podem fer èmfasi a tres casos particulars: Montardit de Baix, la Bastida de Sort i Llessui, tots tres al municipi de Sort. Aquests nuclis mantenen les particularitats esmentades en el paràgraf anterior, ara bé, tenen annexades a aquests nuclis pretèrits eixamplaments o edificacions modernes originades per diferents factors. En el cas de Montardit de Baix, al sud del nucli antic, al voral oposat de l'N-260; hi trobem un polígon d'habitatges unifamiliars aïllats. Aquest polígon respon a la demanda d'habitatges d'aquesta tipologia edificativa i se situen propers a aquest nucli pel fet que el poble se situa al peu de la carretera N-260, eix estructurador d'aquest territori. Per aquesta mateixa raó el nucli compta amb un parc de places turístiques en forma d'alberg i càmpings, considerable. En el cas de la Bastida de Sort, el que identifiquem és un petit nucli fortificat d'origen medieval, rodejat d'edificis de blocs d'apartaments, que actuen com un apèndix del nucli de Sort; habitatges-dormitori i segones residències. Finalment, Llessui compta també amb diferents habitatges, blocs d'apartaments, que ja formen part del paisatge del nucli. La construcció d'aquests, es remunta a l'època de l'estació d'esquí homònima al poble i antigament situada als vessants d'Altars.



Plànol 11. Plànol de qualificacions urbanístiques de Sort. Fonts: Elaboració Pròpia a partir de les bases cartogràfiques de l'Institut Cartogràfic i Geològic de Catalunya i del Mapa Urbanístic de Catalunya.

En darrer lloc, trobaríem un tercer grup de nuclis molt menors, precisament perquè no van reeixir. Aquests són Super-Espot i Berrader, al municipi d'Espot. Aquests nuclis de nova planta, on hi contrasten uns pocs habitatges en forma de blocs d'apartaments dispersos, enmig de nombroses parcel·les buides, són mostres d'un intent infruïtós de construir un complex urbà, una urbanització; al peu de pistes de l'estació d'esquí d'Espot. De fet, mostra del nul reeiximent d'aquests nuclis de nova planta, n'és el fet que l'accés als blocs de Berrader no han estat asfaltats, malgrat complir aquest any trenta-cinc anys de la seva edificació. Avui en dia, aquests habitatges actuen com a primeres i com a segones residències. En aquest entorn també hi ha localitzat un hotel i un alberg a peu de pistes, els quals depenen directament de l'activitat econòmica del complex de neu, tal com succeeix a la cota 2000 de l'estació d'esquí de Port Ainé, on també hi trobem un complex hotelier a peu de pistes.

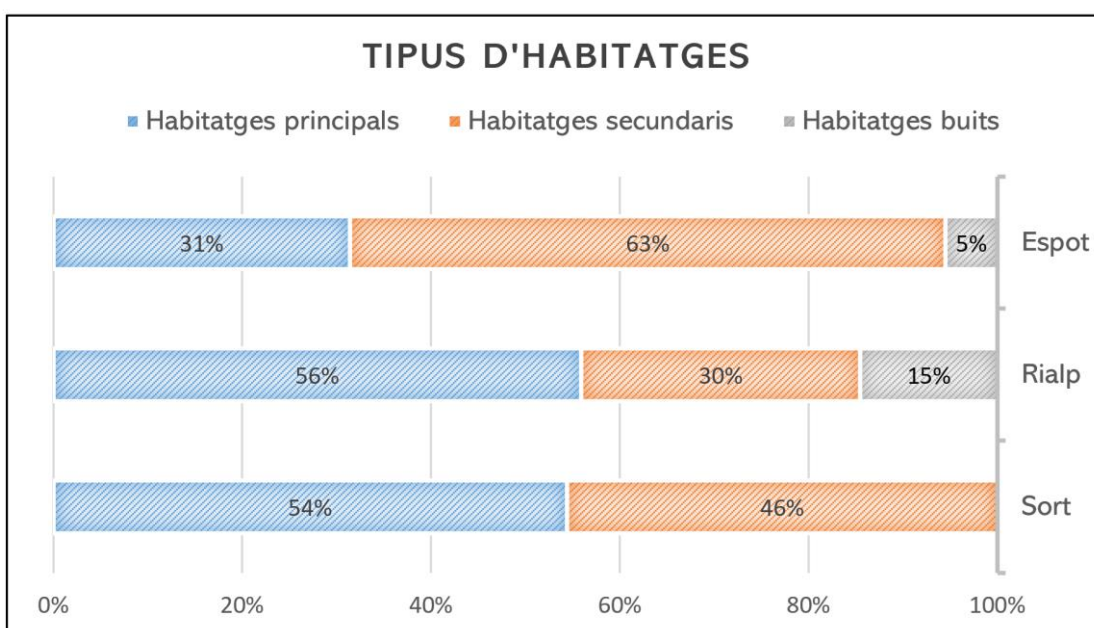


Fig. 14. Tipus d'Habitatges segons l'ús als municipis de. Any 2011. Font: Elaboració pròpia a partir de l'Institut d'Estadística de Catalunya. \*Pel municipi de Sort no es té registre dels habitatges buits.

Un petit apunt relatiu al Sobirà, sobre una singularitat que considero significativa en referència al fenomen que ha resultat amb el canvi d'ús de les edificacions agro-ramaderes anomenades "borda". L'estació d'esquí de Tavascan no forma part dels casos d'estudi, puix que el motor turístic de la Vall de Cardós i els seus municipis (Lladorre, Esterri de Cardós i Vall de Cardós) és eminentment el turisme que dinamitza el patrimoni natural al llarg de l'època estival. Aquesta afirmació és avalada per les dades del darrer Llibre Blanc de les Estacions de Muntanya, que assenyalava que aquesta estació tan sols atrau el 0,1% dels esquiadors d'alpí i el 2,6% del total d'esquiadors de nòrdic; generant un 0,1% del VAB generat per les estacions d'alpí catalanes l'any 2018. (Ll. B. Estacions de Muntanya, 2020). Malgrat aquestes xifres, la presència de l'estació d'esquí de Tavascan a la Pleta del Prat del municipi de Lladorre, ha afavorit la transformació de dos nuclis de bordes, que en els darrers trenta anys, des de la inauguració de l'estació l'any 1991, han passat de ser bordes a ser habitatges permanents, fins a esdevenir recentment nuclis urbans de ple dret, com qualsevol dels sis nuclis històrics del municipi de Lladorre. Això es deu, més que no

pas pel mateix dinamisme de l'estació d'esquí, pel fet que l'estació d'esquí va néixer acompanyada de la construcció d'una carretera que enfila tot el riu de Tavascan fins a la Pleta i que passa per aquests dos nuclis de bordes i els comunica més eficientment amb la resta de la vall. Aquesta capacitat d'accés va facilitar que diferents famílies s'establissin, amb el pas dels anys permanentment, en aquests habitatges; de manera que l'ús, en un primer moment il·lícit (les bordes són edificacions definides legalment per ús agrícola), ha transformat aquestes edificacions fins a declarar-les nucli urbà. Sense entrar a valorar la pèrdua de patrimoni arquitectònic que suposen aquestes transformacions. Aquesta és la transcendència, coneguda sobradament, que tenen els accessos viaris vers els nuclis urbans, múltiples pobles del Pallars, en canvi, han passat de ser dels més significats en termes de població i riquesa a quedar despoblats per falta comunicacions mínimament apropiades.

## Processos socioeconòmics associats al model urbanístic i els usos del sòl a Sort, Rialp i Espot

Els nuclis que conformen els municipis de Sort, Rialp i Espot eren, fins ben superada la segona meitat del segle XX territoris on l'economia es fonamentava en el sector agrícola i ramader. A més, en aquesta contrada la dinamització i el creixement basat en el turisme de la neu, no va consolidar-se fins ben entrats els anys 80. D'aquesta manera estem parlant d'un territori sobre el qual convé esmentar que manté molts intangibles reminiscents de l'etapa socioeconòmica prèvia, esmentada anteriorment, on el sector primari i la jerarquització encapçalada per les cases fortes i els "cacics" hi jugava un paper important. Però no ens desviem, el nou model econòmic ha motivat les ampliacions urbanístiques i les dinàmiques de mobilitat constant lligades al turisme i l'economia global. Tot plegat, ha afavorit un territori que fonamenta la seva economia principalment en el turisme, però amb matisos.

**Places d'Allotjaments Turístics**

	<b>Sort</b>	<b>Rialp</b>	<b>Espot</b>
<i>Habitants (2021)</i>	2181	658	366
<i>Superfície del municipi</i>	105,05 km <sup>2</sup>	63,30 km <sup>2</sup>	97,31 km <sup>2</sup>
<b>(Places d'hotels) Hotels</b>	(426) <b>11</b>	(522) <b>4</b>	(494) <b>6</b>
<b>(Places de càmpings) Càmpings</b>	(1650) <b>3</b>	(0) <b>0</b>	(1560) <b>6</b>
<b>(Places de turisme rural) Turisme Rural</b>	(38) <b>4</b>	(83) <b>12</b>	(52) <b>5</b>

Fig. 15. Allotjaments turístics als municipis de Sort, Rialp i Espot. Any 2020. Font: Elaboració pròpia a partir de les dades de l'Institut d'Estadística de Catalunya.

Els municipis esmentats tenen una economia i un urbanisme definit per afavorir i explotar el mercat turístic, efectivament; el turisme de neu, però també, el turisme d'estiu. Aquests municipis tenen un dinamisme econòmic molt potent durant l'estiu i l'hivern, de fet en determinats sectors del negoci turístic genera més plusvàlua el mercat turístic de l'estiu que el de l'hivern. El patrimoni natural d'aquest entorn, i els reduïts preus que tenen els allotjaments respecte d'altres destins, així com la mínima alteració antròpica moderna d'alguns paisatges i poblacions d'aspecte rural, fa que aquest sigui un destí on proporcionalment, al cap de l'any hi dugi més gent l'estiu, que l'esquí. Això es reflecteix en dades com ara les places d'allotjament turístic del sector càmpings, comparativament superiors a la resta de municipis analitzats.

Ara bé, els volums econòmics que produeix el mercat turístic al Pallars són comparativament baixos respecte d'altres territoris vinculats als esports de neu. La suma de les dues estacions significa el 4,3% del total del VAB que genera el sector de l'esquí alpí a tota Catalunya, segons dades del 2018. Això té múltiples connotacions i derivacions. Primer de tot, ens trobem en un territori amb una estacionalitat molt marcada, on la xifra jornades totals al cap de l'any que generen els beneficis mínims que permeten mantenir els negocis turístics oberts, es baixa; i a més, en les jornades punta es produeix una demanda molt superior a la capacitat màxima de l'oferta. Això, només per si mateix, es tradueix en una inestabilitat laboral significativa, és a dir, la patronal no ofereix als treballadors el jornal suficient perquè aquests puguin viure d'aquesta única assignació laboral. A això, li hem d'afegir que les modestes macroeconòmiques que sintetitza el

sector, sovint no permeti oferir sous prou elevats per a subsistir tan sols d'una sola funció o plaça laboral. Tanmateix, la hiperespecialització dels mercats turístics vinculats a una estació climàtica de l'any també suposa un entrebanc a generar noves fonts de riquesa més estables. Ens serveixen, d'exemple activitats d'aventura com per exemple el ràfting o els esports de neu. En conclusió, tenim un mercat laboral que pràcticament obliga als habitants d'aquests municipis a subsistir a partir del patrimoni o els negocis familiars, o a haver d'aconseguir l'aportació mensual necessària a partir de compaginar múltiples fonts d'ingressos. Per exemple, una formatgeria, difícilment podrà sobreviure tan sols del seu producte si no genera plusvàlua també a partir de visites a l'obra. En certa manera, aquesta particularitat alenteix la reducció del sector ramader en aquests municipis, fent que no sigui tan accelerada com en altres entorns.

**Afiliats a la Seguretat Social (Autònoms + Règim General)**

	<b>Sort</b>	<b>Rialp</b>	<b>Espot</b>
<i>Habitants (2021)</i>	2181	658	366
<i>Superfície del municipi</i>	105,05 km <sup>2</sup>	63,30 km <sup>2</sup>	97,31 km <sup>2</sup>
<b>Agricultura</b>	39	21	8
<b>Indústria</b>	36	35	0
<b>Construcció</b>	69	20	0
<b>Serveis</b>	666	314	95

Fig. 16. Afiliats a la Seguretat Social segons sectors als municipis de Sort, Rialp i Espot. Any 12/2021. Font: Elaboració pròpia a partir de les dades de l'Institut d'Estadística de Catalunya.

Abans d'explicar com es tradueix tots aquests factors al sòl urbà i als seus usos, afegir: tenim un territori amb dificultats evidents per oferir futur laboral estable als joves per tal que aquests puguin emancipar; junt amb un territori on el turisme és el principal dinamitzador del sòl urbà, que per si sol, ja és un bé escàs. D'aquesta suma n'obtenim uns municipis amb una població envellida, i on és altament complicat l'accés a l'habitatge.

A més, en l'àmbit urbanístic, el creixement urbà amb patrons arquitectònics d'estètica i funcionalitat completament desarrelada dels nuclis històrics, pot devaluar el valor d'atracció turística que tenen aquests municipis, en aquesta tessitura podem identificar-hi el nucli de Sort. D'altra banda, els canvis del patró d'ús dels habitatges derivat del mercat econòmic del turisme, també impulsen a la desaparició de conreus i la colonització de la vegetació arbòria en prats abandonats propers als nuclis. S'impedeix que en determinats nuclis i entorns el sector primari pugui subsistir-hi per culpa del valor del sòl urbà. Això a curt termini està empitjorant la gestió forestal, factor que ens durà a mitjà termini a empitjorar els problemes relacionats amb els incendis forestals; factor que de retruc pot tenir un impacte a partir d'una reducció dràstica de l'afluència de visitants per la pèrdua del valor patrimonial de l'entorn natural. (Aldomà, I; Castellarnau, A. 2002)

Per concloure, val a dir que en aquest entorn Pallarès, com a tot arreu, però probablement en aquest cas especialment per la baixa densitat de població; ens trobem amb molts factors sociològics intangibles relacionats amb els vincles entre individus i les jerarquies entre els habitants del territori; que en certa manera poden ser impediments per l'efectivitat o l'ús d'instruments de planejament urbà o mesures de reestructuració econòmica, per exemple. Cal reiterar que no és una singularitat d'aquests municipis, però sí que és necessari considerar-ho en aquests casos.

## 7. COMPARATIVA DELS CASOS D'ESTUDI

### Debilitats

#### Port del Comte:

- L'entorn de l'estació d'esquí de Port de Comte compta amb diferents **urbanitzacions residencials d'habitatges unifamiliars aïllats**, seguint un esquema urbà de baixa densitat. Aquestes "urbanitzacions" presenten diverses problemàtiques: parcel·les buides, problemes amb els vials i amb la regularització dels habitatges i l'abastament de serveis municipals.
- L'estació presenta un **nombre reduït de places d'allotjament turístic**, cosa que dificulta la generació de VAB directe o indirecte al territori, així com la creació de llocs de treball.
- **L'abandonament de les activitats agrícoles i ramaderes**, enfront de les places de treball del sector terciari afavoreix declivi demogràfic, així com l'abandonament de parcel·les i l'augment de la massa forestal, mancada de gestió.
- L'ús de les segones de les segones residències representa molt pocs dies al cap de l'any.

#### Boí Taüll:

- Creixements i eixamplaments dels nuclis urbans seguint una **lògica urbana lineal en paral·lel als eixos viaris**, en lloc d'estructures compactes. S'afebleix el vincle dels centres urbans amb el nucli històric.
- Existència d'**estructures urbanes de nova planta** que segueixen la lògica de complexos associats a l'estació d'esquí, però que no estan situats a peu de pistes, obliguen als habitants o usuaris a desplaçar-se per mitjà de vehicles.
- El monocultiu turístic, per culpa de la diversitat d'atractius turístics, **redueix el relleu generacional de la població activa agrària**, clau en la preservació de l'entorn dels nuclis.
- El monocultiu turístic, per culpa de la seva moderada temporalitat al llarg de l'any, evoca als treballadors a **llocs de treball inestables**.

#### Baqueira Beret:

- El model de desenvolupament urbà estació d'esquí proper a la **urbanització difusa i complex hoteler a peu de pista**, dificulta i encareix la gestió pública dels serveis mínims.
- **L'impacte de les dimensions de les pròpies estructures urbanes** pot devaluar el mateix atractiu turístic de l'entorn.

- L'èxit en l'atracció de visitants en termes de xifres absolutes produeix problemes de **massificació** en espais territorialment limitats a causa de l'orografia.
- La intensa urbanització pot exposar alguns sectors dels nuclis urbans a **riscos naturals** associats als vessants o a les lleres dels rius.
- **Reducció del sector econòmic primari**; actiu clau en la preservació de l'entorn dels nuclis i del paisatge.

## Port Ainé – Espot

- **Temporalitat molt marcada**, les temporades altes són breus i no permeten establir el mercat laboral. El turisme de detall que es practica no genera grans rendes. Poques alternatives al llarg de la temporada baixa per mantenir l'ocupació.
- **Dispersió de la població** dins la unitat i envelliment accelerat d'aquesta. Dificultats considerables per aconseguir que la població activa hi resideixi. Mala comunicació entre els nuclis dels municipis i transport públic molt escàs.
- En els nuclis principals, la transformació urbana vinculada a la dinàmica del turisme es basa en la **intensitat edificativa**; d'esquena a l'arquitectura i al paisatge tradicional.
- **Abandonament de la gestió forestal**, a mitjà termini pot accelerar el desencadenament de riscos naturals.



## Amenaces

### Port del Comte:

- Els previsibles efectes del canvi climàtic, i la poca inversió econòmica (gestió privada) a l'estació d'esquí; poden secundar una desaparició de l'estació a mitjà termini que anul·laria bona part de l'atractiu turístic de l'entorn, i que de retruc podria tenir un reduir l'esmerç en la **conservació dels habitatges** dels municipis, molt costosa en el cas de la urbanització dispersa característica de l'entorn.
- **L'absència de figures de gestió dels espais del PEIN** al Port del Comte desprotegeix els mateixos valors del patrimoni natural del massís.
- La derivació del sector primari, induïda en bona part pel contorn laboral creixent del sector terciari, deixa orfe de gestió prats, pastures i boscos; situats en un entorn prepirinenc propens, cada cop més, als **incendis**.

### Boí Taüll:

- El creixement de l'atractiu turístic d'alta muntanya en la temporada estival, amb la base sòlida del turisme arquitectònic i de neu, incrementa un **monocultiu del sòl residencial no principal** destinat a diferents usos. Això es tradueix en un increment de preus de l'habitatge, i freqüentment, deteriora el patrimoni arquitectònic vernacular i les trames urbanes dels pobles.
- El valor patrimonial de l'alta muntanya, basat en la biodiversitat i els paisatges existents, és molt sensible a la **massificació** que genera la concentració d'atractius turístics.

### Baqueira Beret:

- La continuació i homogeneïtzació urbana entre pobles, la **conurbació**; elimina el valor paisatgístic de l'estructura urbana tradicional dels pobles del fons de vall, destruint el patrimoni distintiu de les valls araneses. Tanmateix, l'arquitectura tradicional aranesa és en perill d'extinció, o si més no, de marginació.
- La **consumpció de sòl agrícola en favor de noves zones urbanes** debilita el sector ramader i agrícola que genera i conserva el paisatge que finalment actua com a atractiu turístic. Alhora, l'alt percentatge d'usos del sòl relatius a habitatges no principals encareix l'accés a l'habitatge pels nadius i els nousvinguts.
- El risc de **despoblament en nuclis petits** vers nuclis principals pot implicar un deteriorament i pèrdua de patrimoni arquitectònic de gran interès.

## Port Ainé – Espot

- L'**abandonament de les activitats agràries i ramaders**, associat al creixement dels usos del sòl destinats al turisme, així com l'oferta laboral associada; amb totes les connotacions pertinents. Creixement massa forestal, nul·la gestió forestal, pèrdua valor paisatgístic, entre d'altres.
- El **despoblament dels nuclis** més mal comunicats i petits, associat a la manca de relleu generacional i a la degradació de les carreteres d'accés a llurs nuclis. Dificultats estructurals per accedir a l'habitatge, agreujades per la baixa oferta associada al factor turístic i per motius d'idiosincràsia social.
- **Pèrdua de l'estructura i patrimoni urbà** dels nuclis antics associada a l'evolució històrica d'aquests. Destrucció de pallers i els corrals situats a l'interior del nucli en favor de nous habitatges. Manca d'aquests espais d'emmagatzematge necessaris per viure en aquest territori, per culpa de ser construïts per ús turístic.
- **Rehabilitació de bordes desvinculant-les de l'arquitectura i l'ús propi**, vernacular; desintegrant-les de l'entorn, els valors i el paisatge d'on formen part.
- **Risc de creixements dispersos**, ara per ara, limitats en aquests municipis.

# Fortaleses

## Port del Comte:

- Dins de l'entorn del Pirineu Lleidatà, la **proximitat a les metròpolis** del complex i els municipis afavoreix la dinamització econòmica i redueix la distància a l'accés a serveis essencials. Afavorint l'establiment de la població al territori.
- **Patrimoni natural** d'alta atractivitat turística **molt accessible**. Relleu únic, tant del massís del Port del Comte com de l'entorn de l'embassament de Llosa del Cavall, important pol d'atracció en temporada estival.
- Presència d'un **sector industrial sòlid** que permet certa desestacionalització de l'economia i les places laborals.

## Boí Taüll:

- El patrimoni cultural i artístic de la vall de Boí, valor que impulsa la **diversificació de l'oferta turística**, actor motriu en la desestacionalització de la demanda turística.
- **Indret d'accés al parc nacional d'Aigüestortes i Sant Maurici**, pol d'atracció estratègic sobre la base del seu patrimoni natural i paisatgístic.
- Nuclis i **pobles secundaris prou habitats** per permetre la conservació del seu patrimoni arquitectònic, i en segon terme l'agònica supervivència de la ramaderia que gestiona els valors naturals i estètics de les valls.
- **Proximitat**, vinculació i emulació al volum de turistes que atrau la **Val d'Aran**.

## Baqueira Beret:

- **Nuclis urbans de gran valor arquitectònic** on, malgrat les transformacions urbanístiques, es conserven mostres patrimonials de gran valor.
- **Perfil de turistes d'alt nivell adquisitiu**. Dinamisme econòmic consolidat i referent en l'àmbit del Pirineu Lleidatà. Turisme de neu a l'hivern, i de muntanya i aventura a l'estiu, enmig del parc natural de l'Alt Pirineu i el parc nacional d'Aigüestortes i Estany de Sant Maurici. Aquesta tessitura permet el manteniment econòmic de la Vall.
- **Prats i pastures de major producció de l'entorn Alt Pirinenc**, que faciliten la pervivència i el relleu del sector primari, que troba menys dificultats per mantenir-se respecte d'altres entorns.

## Port Ainé – Espot

- El **procés d'urbanització modern tardà** i en determinats nuclis, molt feble; ha preservat molts pobles del garbuix urbanístic associat al turisme, salvaguardant mostres d'arquitectura tradicional i estructures urbanes relatives a usos pairals.
- **Entrada al parc nacional d'Aigüestortes i Estany de Sant Maurici**, a prop de diferents Àmbits del parc natural de l'Alt Pirineu, permetent la combinació entre aquest atractiu turístic i l'hivernal. Aquest entorn és un dels embornals de biodiversitat més ben conservats de Catalunya.
- Consolidació de **noves propostes culturals** que apreuen els mitjans de producció artesanals, i que permeten realçar el valor dels productes locals. Aquest producte pot vehicular el relleu generacional de la població activa en el sector primari i secundari.

## Oportunitats

### Port del Comte:

- Territori estratègic dotat de les capacitats econòmiques com per **desvincular la seva economia del turisme de neu**, i donar-li un paper complementar-hi principal. La proximitat a la resta del territori català i el nombre de cims i miradors accessibles; són un gran atractiu.
- La proximitat a zones de conurbació catalanes dota de més **possibilitats de repoblament**. Això permetria, augmentar el percentatge d'habitatges principals i evitar el deteriorament de residències que quedarien buides o pràcticament abandonades si l'esdevenir condueix a la desaparició de l'activitat econòmica de l'estació d'esquí del Port del Comte.

### Boí Taüll

- L'atracció del patrimoni arquitectònic, el romànic de la vall de Boí, deslocalitza la **distribució dels ingressos econòmics entre els pobles** i emfatitza nuclis i aspectes culturals dels mateixos que sovint queden en l'oblit.
- El **nombre moderat d'habitants** pot permetre preservar els oficis ramaders i agrícoles, que esdevenen claus en la gestió del territori i la posterior valorització del patrimoni natural de l'entorn.

### Baqueira Beret:

- **Diversificar i desestacionalitzar l'oferta turística** pot consolidar el territori de la Vall d'Aran com un referent puntal en matèria de turisme de muntanya, que a partir d'una gestió oportuna, consolidaria l'economia del territori. En aquesta línia s'hauria de realçar i reivindicar el patrimoni arquitectònic que resti en els nuclis de les valls.
- La custòdia de les activitats i els paisatges agraris ramaders pot permetre un **relleu generacional en les explotacions** i la conservació dels valors paisatgístics, junt amb els valors identitaris, en risc de difuminar-se enmig de l'economia global.
- En l'àmbit de consum del sòl, es manté la possibilitat de **salvaguardar, zones elevades de gran valor, fins ara no urbanitzades** pels nivells d'innivació hivernals. El naixement de la Noguera Pallaresa des de Beret fins a Borén, o tota la vall d'Unhòla, de Bagergue fins Liat, entre d'altres, en són exemples.

## Port Ainé – Espot

- Les **xifres proporcionalment significatives de primeres residències** afavoreixen la implantació de serveis i equipaments en els nuclis preponderants de fons de vall, que afavoreixen l'establiment de població estable en el conjunt de petits pobles de l'entorn. Això permetria preservar el patrimoni arquitectònic associat als habitatges privats.
- La **singularitat i la baixa presència del sector turístic en alguns nuclis** ha preservat estructures urbanes de gran valor patrimonial que poden esdevenir un atractiu turístic. Els nuclis d'aquestes estacions d'esquí són resguards de tranquil·litat, de turisme de qualitat. Aquest valor, l'autenticitat, és un gran actiu del territori, que s'ha de preservar evitant una futura promoció i mercantilització excessiva del sòl.

## 8. DISCUSSIÓ DELS RESULTATS I CONCLUSIONS DEL TREBALL

Al llarg del recorregut del treball, s'han anat dirimint diferents deduccions, que en molts casos hem identificat que eren compartides entre els diferents territoris estudiats. És indiscutible que al llarg de la segona meitat del segle XX va aparèixer en l'entorn de les estacions d'esquí, a ritmes diferents, un model de poblament nou i diferent del tradicional, vinculat a les exigències del mercat econòmic relacionat a l'economia dels esports de neu.

Des de la perspectiva de l'estructura urbana dels nuclis, identifiquem una successió en els patrons de construcció i planejament dels nuclis que es manifesta en diferents conseqüències. La transició del model de poblament va transportar a aquests indrets una lògica global i els esquemes de les societats modernes pròpies d'àmbits urbans en entorns on les economies rurals i pretèrites a la globalització encara hi eren predominants. Aquesta economia i lògica socioeconòmica global, a més va impulsar una emigració massiva que va buidar en molts casos els nuclis que s'han tractat afavorint els nuclis principals i obligant-los a créixer. Un exemple molt clar de la introducció de les lògiques de les dinàmiques urbanes turístic vinculat a pautes urbanes i globals, és el fet que en cap dels nuclis presentés blocs d'habitatges pretèrits a l'arribada de la indústria de l'esquí. Hem anat veient que tradicionalment l'arquitectura dels habitatges partia de la naturalesa dels usos relatius a les explotacions rurals agroramaderes i arquitectònicament les cases complien amb totes les funcions associades. Alhora un edifici, cada casa, corresponia a una família, precepte que es contradiu plenament amb qualsevol tipologia d'habitatge relativa als blocs d'habitatges o polígons d'habitatges. Això sense entrar als usos del sòl i les edificacions pròpies de l'hostaleria, vinculats orgànicament al turisme.

D'entre altres impactes en les estructures dels nuclis dels pobles d'aquests entorns que s'han exposat al treball, en destaquen els eixamplaments i les construccions massives en sòls agrícoles, tenint en compte les limitacions del sòl predeterminades per l'orografia; o l'edificació de nuclis de població de nova planta, sigui amb tipologies d'habitatges dispersos o amb tipologies de blocs d'habitatges. El monocultiu d'aquestes edificacions genera impactes visuals i paisatgístics transcendents, més enllà de les freqüents problemàtiques de gestió junt amb unes despeses de conservació elevades, que en cas d'esvaniment dels trets singularitzats i valorats, poden significar l'abandonament d'habitatges i nuclis sencers. A més la freqüent desvinculació de les centralitats dels nuclis urbans dels pobles respecte dels seus nuclis antics vers noves polaritats desvirtua i exposa al deteriorament els valors arquitectònics vernaculars dels pobles.

Seguint amb l'objectiu posat en la morfologia urbana dels nuclis, ens hem referit a la bonança que ha suposat en determinats casos els repoblaments recents de nuclis secundaris per tal de preservar els valors arquitectònics únics i les trames urbanes tradicionals dels pobles que aquests han mantingut nuclis antics no transformats gràcies a una urbanització moderna de tardana aparició, o al manteniment dels usos propis per part de la població resident.

Les qüestions socioeconòmiques relatives a aquests entorns i a aquestes estructures urbanes, són múltiples i àmpliament exposades en les darreres pàgines. Entre les

deduccions més rellevants se'n poden sintetitzar les que segueixen. La suma del desenvolupament de l'economia global i junt amb l'increment del consum de sòl urbà en detriment d'estructures agrícoles, o parcel·les agrícoles; condueix a l'abandonament d'activitats agrícoles principalment per la manca de relleu generacional. Aquest fet té derivades directament associades, l'abandonament forestal, és a dir el creixement de la massa forestal i la nul·la gestió d'aquestes hectàrees; massa forestal que ja s'ha esmentat que és l'essència del paisatge únic de l'entorn. D'altra banda, el mercat laboral es troba molt lligat a les temporades fortes del turisme, factor que s'agreuja en amalgamar-se amb els preus de l'habitatge, elevats en els municipis analitzats, a causa de l'escassetat de l'oferta i a la demanda d'habitatge per usos relatius a l'explotació turística i habitatges no principals. Als municipis de l'entorn de les estacions d'esquí del Pirineu de Lleida es produeix una singularitat pròpia també d'altres nuclis turístics de Catalunya. De la mateixa manera que identifiquem una dispersió de nuclis i pobles, sobretot secundaris, i un despoblament d'aquests; es poden reportar èpoques de massificació demogràfica en les èpoques de màxima concentració de l'arribada de turistes, sobrepassant el llindar d'abastament per part dels serveis i de capacitat per part de les diferents xarxes de comunicació. Aquest paradigma és causa d'aquest model turístic i de l'aïllament d'alguns destins, on la presència dels turistes es redueix a poques setmanes l'any; essent alhora la conseqüència de moltes de les problemàtiques dels territoris objecte.

Els diferents resultats convenen que la solució i l'equilibri social i econòmic, en aquests territoris on l'economia gira entorn del dinamisme de la "indústria" del turisme, el remei desllorigador és i serà l'administració i la canalització del model turístic vers els models de turisme sostenible. No és cap concepte nou, però sí que és un concepte que malgrat estar solidificat des d'anys enrere, no s'ha soldat en la gran majoria d'aquests territoris lleidatans relatius als esports de neu. Les diferents aproximacions als casos d'estudi ens encaminen al fet que les fretures del model actual se solucionen a partir dels pretextos que suposa aquest patró turístic. És imprescindible respectar l'autenticitat sociocultural de les comunitats autòctones i tradicionals, junt amb la promoció d'activitats econòmiques que siguin estables a llarg termini i que distribueixin al llarg de l'any i en el si de la societat els beneficis socioeconòmics, i per últim, s'ha d'explotar fins al llindar òptim els recursos patrimonials naturals que actuen com a atractius turístics, sense alterar els sistemes ecosistèmics i preservant la diversitat biològica que concreta el patrimoni natural. (Torres, A. 2010).

Recapitulant, ens adonem de la necessitat d'emprar, en els diferents àmbits dels territoris limítrofs a les estacions d'esquí, estratègies que permetin un desenvolupament sostenible. Per consegüent, la sostenibilitat, tant en matèria de conservació del patrimoni arquitectònic i les estructures urbanes tradicionals, com en la disciplina turística; passa per una economia basada en la comunitat local i reforçada per les rendes del turisme, i per una conservació ponderada en l'associació equànime entre l'economia i el medi ambient.



## ***Referències Bibliogràfiques***

### ***Publicacions científiques***

**Torres, A. (2010).** Sostenibilitat i modalitats turístiques. Una anàlisi de casos a Catalunya. *Documents d'Anàlisi Geogràfica*. Vol. 56, Núm. 3, p. 479-02. Disponible [aquí](#).

**Bosch, J. (2017).** Evolució dels nuclis de població petits del Pallars Sobirà. Del 1850 a inicis del segle XXI. *Universitat de Barcelona. Departament de Geografia*. Disponible [aquí](#).

**Beltran, O; Vaccaro, I. (2008)** Els comunals al Pallars Sobirà. Els usos tradicionals de la muntanya en el marc dels espais naturals protegits. *Revista d'etnologia de Catalunya*. Núm. 33, p. 142-9. Disponible [aquí](#).

**Aldomà, I. (2018).** Industrialització i terciarització: crisi i transformació de la societat pirinenca. *IBIX. Publicació biennal de Cultura, Arts, Lletres, Música i Ciència dels dos vessants del Pirineu*. Núm. 10, p. 13-31. Disponible [aquí](#).

**Fusté-Forné, F. (2016).** El queso como recurso turístico para el desarrollo regional: la Vall de Boí como caso de estudio. *PASOS Revista de turismo y patrimonio cultural*. Núm. 14. p. 243-251. Disponible [aquí](#).

**Jiménez, S. (2003).** El turisme a muntanya: de la mentalitat a la racionalitat. El cas del Pallars Sobirà. *Revista d'etnologia de Catalunya*. Núm. 22, p. 54-67. Disponible [aquí](#).

**Basora, X. (2007).** Estació d'esquí i urbanització de Port del Comte. *Observatori de projectes i debats territorials de Catalunya*. Disponible [aquí](#).

**Aldomà, I. (2003).** Evolució del model econòmic de la muntanya. *Espais: revista del Departament de Política Territorial i Obres Públiques*. Núm. 49, p. 66-73. Disponible [aquí](#).

**Aldomà, I; Castellarnau, A. (2002).** L'agricultura a l'Alt Pirineu : agricultura sense pagesos; bestiar sense ramaders. *Àrnica: revista del Consell Cultural de les Valls d'Àneu*. Núm. 52, p. 41-52. Disponible [aquí](#).

*(Ll. B. Estacions de Muntanya, 2020)*. Llibre blanc de les Estacions de Muntanya. Departament de Territori i sostenibilitat. Generalitat de Catalunya. Versió Juliol 2020. Disponible [aquí](#).

## **Llibres**

**Torrebadella, X. (2011)**. L'esquí al port de la Bonaigua. Una aproximació a la seva història. 1919-1936. Garsineu Edicions. Ecomuseu de les Valls d'Àneu. ISBN: 978-84-96779-57-0

**Real, A. (2010)**. 100 anys d'esquí a Catalunya. Cossetània Edicions. ISBN: 978-84-9791-776-6

**Febrés, X. (1984)**. El Pirineu, frontera i porta de Catalunya. Edicions 62. ISBN: 978-84-297-2228-9

**Colomé, Ll. (2019)**. Vivències d'altres temps. Tavascan-Pirineu, (1934-1979). Pagès editors. ISBN: 978-84-1303-071-5

**Sánchez, D. (2016)**. Tavascan. Valores humanos en la ingeniería. Garsineu edicions. ISBN: 978-84-9452-759-3

**Vila, P. (1975)**. Miscel·lània Pau Vila. Montblanc-Martín. ISBN: 978-84-85135-07-5

**Bolòs, J (2014)**. Poblament i societat als Pirineus els darrers dos mil anys. Universitat de Lleida. ISBN: 978-84-840-9639-9

**Segret, M (1978)**. Aportacions a la història de la vila de Sant Llorenç de Morunys i comarca. Institut d'Estudis Catalans. ISBN: 978-84-7283-015-2