



# Canvi demogràfic, microcredencials i IA

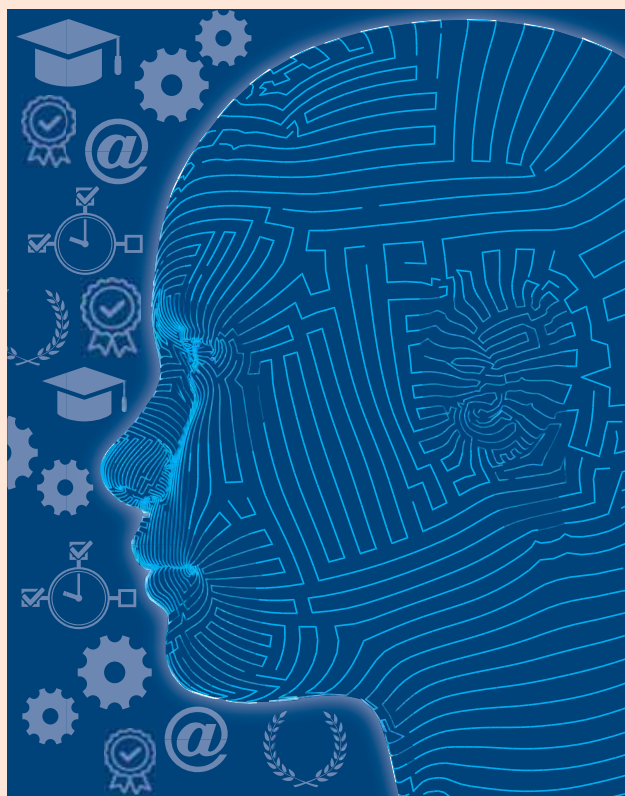
Raúl

**RAMOS**

AQR-IREA,

Universitat de Barcelona

L'any 2008 es va assolir el nombre màxim de naixements de les darreres dècades a Catalunya: uns 89.000. Aquesta cohort arribarà aviat als 16 anys, l'edat legal mínima per a la incorporació al mercat laboral, i quantitativament es tracta d'una cohort molt similar a la de les persones que arribaran als 65 anys, una edat propera a l'edat de jubilació efectiva a Catalunya. Ara bé, a partir d'aquell moment, aquesta situació canviarà radicalment. Si suposem que no hi haurà grans canvis en la política migratòria durant els propers anys, l'any 2038 arribaran als 16 anys les 57.000 persones nascudes el 2022 mentre que la cohort amb edats properes a la jubilació superarà les 130.000 persones, més del doble. Les implicacions d'aquest desequilibri des de la perspectiva del mercat laboral no són menors, i tenint en compte que aquesta situació és compartida per bona part dels països del nostre entorn, la Comissió Europea (CE) està treballant en una doble direcció: d'una banda, vol augmentar la taxa d'ocupació de la població d'entre 20 i 64 anys fins al 78% i, d'altra, es pretén que almenys el 60% dels adults participin en activitats formatives de manera regular. Aquest segon objectiu és especialment important per dos motius: primer, el punt de partida és molt baix (menys del 15% de la població adulta participa actualment en activitats formatives) i, segon, les empreses cada cop tenen més dificultats per cobrir determinats llocs de treball vacants, una situació que s'accentuarà a causa de l'escenari demogràfic esmentat anteriorment. De fet, no només hi haurà dificultats per cobrir vacants que requereixin competències relacionades amb la transició digital o l'ecològica, sinó



**El 2038 arribaran als 16 anys 57.000 persones nascudes el 2022, mentre que la cohort amb edats properes a la jubilació superarà les 130.000 persones**

que tampoc es podrà cobrir la demanda per reposició (és a dir, la derivada de les jubilacions) en determinades professions i caldrà incentivar reorientacions laborals al llarg de la vida.

Per tal de facilitar aquest procés, la CE i els estats membres, entre els quals Espanya, estan promouent la implantació progressiva de les microcredencials. Les microcredencials serveixen per certificar els resultats de petites experiències d'aprenentatge (com un curs o una formació de curta du-

rada) i ofereixen una solució flexible i personalitzada per tal que les persones puguin adquirir els coneixements, les capacitats i les competències que necessiten per al seu desenvolupament personal i professional permetent la conciliació amb la vida familiar i personal. La proposta de la CE busca que aquestes certificacions formin part d'un compte individualitzat d'aprenentatge que facilitarà un accés directe per part dels possibles ocupadors. S'espera també que el fet de garantir la igualtat d'oportunitats en l'accés a la formació i en la seva certificació pugui ajudar a reduir les pràctiques discriminatòries que s'observen en determinats sectors i professions. De fet, aquesta iniciativa, juntament amb una utilització responsable i generalitzada d'algorismes d'intel·ligència artificial en els processos de selecció i contractació laboral, pot ser una bona mesura per millorar el funcionament del mercat laboral en les properes dècades.