



Programa Erasmus+ per al PAS del CRAI
Informe de la beca de mobilitat al Sistema Bibliotecario di
Ateneo (SBA) dell'Università degli Studi di Torino
(Curs 2021-2022)

Annex 2:

Patrimoni d'Unito: el *Sistema Museale di Ateneo (SMA)*
Il Museo della Frutta
L'Archivio di Stato di Torino

<i>Nom del participant</i>	Esther Acereda Jiménez
<i>CRAI Biblioteca o Unitat</i>	CRAI Biblioteca de Lletres
<i>Institució i país de destí</i>	Università degli Studi di Torino. SBA (itàlia)
<i>Dates d'estada a la universitat estrangera</i>	Del 13/6/2022 al 17/6/2022



AREA MUSEALE DI ATENEO

La responsable de l'*Area Museale di Ateneo* és Giancarla Malerba amb qui vaig tenir una entrevista i em va presentar la estructura museística que té UniTo i vaig tenir ocasió de veure els museus que pertanyen a la universitat.

Algunes de les activitats que desenvolupen són:

1. Custòdia i gestió de l'arxiu històric i de les col·leccions documentals de la universitat.
2. Gestió de l'arxiu de dipòsit.
3. Custòdia i gestió dels museus inclosos a l'*Area Museale di Ateneo* i de les seves col·leccions.
4. Laboratori educatiu i organització d'activitats de valorització i comunicació d'aquestes col·leccions.
5. Monitoratge de les dades relacionades amb els visitants, els museus de la universitat i els seus arxius. És una manera de veure fins a quin punt poden ser la font o els espais i materials de noves investigacions dintre de les línies de recerca que es desenvolupen a la universitat o fora d'ella apart de ser una manera molt gràfica de divulgar la ciència a partir dels programes educatius orientats a escoles i les activitats culturals obertes a tota la ciutadania que formen part de les actuacions de tercera missió.

Secció del Sistema Museístic d'Ateneu

La responsable és Cristina Cilli.

Els museus que formen part són:

- *Museo di Antropologia ed etnografia*
- *Museo di Anatomia umana "Luigi Rolando"*
- *Archivio Scientifico e tecnologico*
- *Museo di Antropologia criminale "Cesare Lombroso"*

A aquesta estructura museística es suma *Il Museo della Frutta* que encara que no forma part dels museus d'UniTo té un espai cedit en el mateix palau i ofereix els mateixos serveis al públic que la resta de museus de la universitat.

Arxiu històric (responsable: Paola Novaria)

Les activitats de l'arxiu són:

1. Custòdia i gestió de l'arxiu històric (apertura al públic, serveis als usuaris in situ i a distància, etc.)
2. Gestió del patrimoni documental.
3. Organització i gestió d'activitats de valorització del patrimoni documental.
4. Planificació i execució d'intervencions orientades a la conservació i recuperació dels materials en paper i pergamí que formen part del patrimoni documental.
5. Gestió de l'arxiu de dipòsit (entrada i sortida de documents i gestió de les comandes que s'efectuen dintre de la universitat).
6. Monitoratge de les dades d'accés a l'arxiu: usuaris, documents i moviments.

Presentació Sistema Museale di Ateneo (SMA)



Les col·leccions disponibles actualment als museus de UniTo es remunten a 1739 i són el reflex de l'extraordinari patrimoni del que compta la universitat i que posa a disposició del territori per a la seva consulta i visita com a part d'aquestes actuacions de tercera missió. Podem dir que tenen un valor incalculable a nivell nacional i internacional per la seva singularitat.

Des de 2014 el SMA coordina els museus i arxius gestionats directament per UniTo de forma centralitzada i manté la seva pàgina [web](#) des d'on podem trobar informació de cada col·lecció i dels museus així com de les activitats que desenvolupen.

Projecte *Museo Science dell'Uomo*

Aquest projecte neix al 2001 quan es va aconseguir un acord entre UniTo i la Regione Piemonte que tenia com a objectiu reunir en un únic sector al Palazzo degli Istituti anatomici totes les col·leccions propietat de la universitat i que tenien relació a les ciències de l'home i és per això que trobarem els següents museus reunits conjuntament amb el Museu de la Fruita que no depèn de la universitat:

- **Museo di Antropologia ed etnografia**
- **Museo di Anatomia umana "Luigi Rolando"**
- **Archivio Scientifico e tecnologico**
- **Museo di Antropologia criminale "Cesare Lombroso"**

El projecte es va poder desenvolupar gràcies al finançament del *Ministero per L'Istruzione, l'Università e la Ricerca Scientifica* de la regió, de la Ciutat de Torí i del *Provveditorato Regionale alle Opere Pubbliche*.

Aquest projecte intenta demostrar en certa manera la importància que va tenir la cultura científica a la ciutat entre s. XIX i XX, període en el que van haver il·lustres personalitats en el món de l'anatomia, la fisiologia, la zoologia la psiquiatria i l'antropologia i, d'alguna manera, van provocar la construcció de tot un seguit d'edificis a Corso Massimo d'Azeglio on es van ubicar les facultats científiques o posteriorment aquests museus essent un reflex ben clar d'aquell esplendor científic. Aquest quadrilàter d'edificis era conegut com la *Città della Scienza*.

Per tenir més informació sobre el naixement d'aquest projecte podeu consultar aquest [article](#).

Il Museo della Frutta "Francesco Garnier Valletti"

Aquest museu es troba ubicat conjuntament amb la resta de museus universitaris d'UniTo encara que no forma part d'aquesta estructura perquè en realitat és un altre dels exemples de diàleg amb el territori. La Università degli Studi di Torino va oferir una seu en condicions per poder acollir aquesta extraordinària col·lecció a un costat del Palazzo degli Istituti anatomici on es trobava la *Facoltà di Agraria* al barri de San Salvario on va nèixer la *Regia Stazione Chimico-Agraria*.



Va ser inaugurat al 2007 i inclou la col·lecció de fruits artificials modelats en cera, formada per més de 1000 varietats de fruits, sobretot pomes (més de 100 varietats existents a l'època) propietat de *l'Istituto Sperimentale per la Nutrizione delle Piante*.

El Museu exposa els models de Francesco Garnier Valletti més tots aquells exemplars adquirits amb el pas del temps com els que provenen del laboratori Ravagli de Torí.

La intenció d'aquest museu no és només la de donar valor a la col·lecció que s'exposa ni donar una visió històric-científica. En realitat el fet de reproduir *La Stazione di Chimica Agraria* té el sentit de poder donar una imatge ben clara de la innovació científica de l'època aplicada a l'agricultura i demostrar que entre els segles XIX i XX la producció agrícola va demostrar una gran transformació del sector no només en la producció si no també en la seva conservació i consum.

Podem dir que manifesta un contrast entre passat i futur i de com es va abandonar la producció d'aquesta gran varietat de fruits servint alhora com a exemple de qualitat i de rigor científic de la producció agrícola, quasi un model d'artesania agrícola on primava la qualitat davant de la quantitat de la producció.

Realment és una col·lecció que em va impressionar molt per la varietat dels elements, la qualitat de les peces reproduïdes, la recreació de la part de laboratori i quasi podem dir que sembla extraordinari que fa cent anys

aquest territori pogués tenir una producció de fruita tan variada i d'una qualitat insuperable.

Sembla que ara s'estan intentant recuperar algunes varietats de fruits però no amb la idea de reproduir la mateixa realitat que va existir en aquella època, només significa la recuperació d'alguna espècie concreta.

El museu ofereix el mateix tipus de visites guiades que la resta de museus de SMA de UniTo. Podeu consultar la [seva pàgina web](#).



ELS MUSEUS DE UniTo

Museo di Antropologia ed etnografia

Aquest museu el va fundar Giovanni Marro, psiquiatra i docent d'antropologia, al 1926 i acull col·leccions molt heterogènies que es van configurar al s. XX. Una gran part està formada de troballes antropològiques egípcies a les que es va afegir una col·lecció d'Art Brut i reculls etnogràfics de diferents parts del Món.

Amb l'arribada de la Segona Guerra Mundial tota la col·lecció es porta fora de Torí per tal de salvar-la dels bombardaments. A partir de 1945 la responsable de la reubicació de la col·lecció serà Savina Fumagalli, ajudant de Marro i encarregada de donar classes d'antropologia. A la seva mort es produeix tota una gran transformació en la manera de gestionar les col·leccions pel que fa a la conservació i al discurs expositiu de la col·lecció del museu.

Serà al 2014 que el MAET passa a formar part del SMA d'UniTo. En el moment que Cecilia Pennacini, docent d'antropologia cultural, és nomenada directora del museu i es quan es va desenvolupar el projecte de trasllat del museu al Palazzo degli Istituti anatomici amb la resta de museus de la universitat. Serà en aquest moment quan es tindrà un especial interès per fer un estudi exhaustiu de les peces per tal de poder-les identificar, descriure i catalogar correctament.

El MAET està format per les següents col·leccions:

Col·leccions etnogràfiques: són el resultat de donacions rebudes principalment durant el S.XX per part de col·leccionistes o investigadors, provinents especialment d'Europa, Àsia, Oceania, Amèrica i Àfrica. Aquestes col·leccions estan en procés d'inventari, estudi i catalogació amb la plataforma catalogràfica SIGEC.

Col·leccions antropològiques: aquestes col·leccions estan formades per restes humanes provinents d'excavacions arqueològiques.

Col·lecció d'Art Brut: formada per un recull d'objectes artístics realitzats per pacients de l'Ospedale psichiatrico di Collegno (TO) a inicis del s. XX.

Col·leccions arqueològiques: les peces que conformen d'aquestes col·leccions són de procedència molt variada, algunes directament de troballes en excavacions arqueològiques, altres han arribat directament dels poseïdors (col·leccionistes, estudiosos, etc.)



Col·lecció de primatològica: formada per cranis, esquelets i una col·lecció de cervells de primats.

Col·leccions fotogràfiques: l'arxiu fotogràfic és d'una qualitat incalculable: Més de 2500 plaques de vidre i gelatina i alguns àlbums fotogràfics que conformen diferents col·leccions:

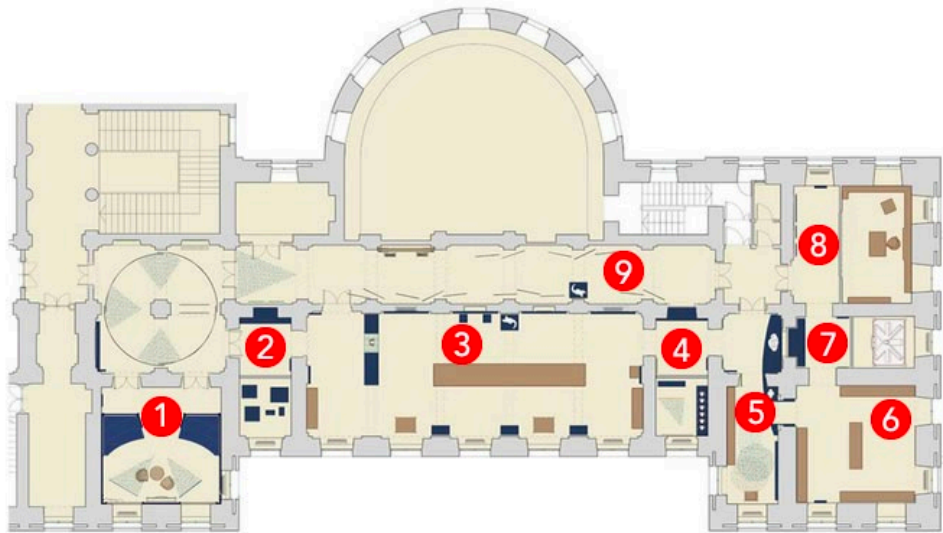
1. Fons Carlo Sesti
2. Fons Giovanni Marro
3. Fons Bicknel
4. Fons Carlo Vittorio Musso
5. Fons Bororo

Biblioteca Storica

Aquest museu compta amb una biblioteca històrica formada per uns 350 volums aproximadament i són bàsicament de temàtica mèdica.

En aquest moment el museu està en fase d'inventari i està tancat al públic.

Museo di Antropologia criminale "Cesare Lombroso"



Il Museo di Antropologia criminale Cesare Lombroso inclou la col·lecció personal de Cesare Lombroso, que es va anar conformant entre els segles XIX i s.XX, formada per instruments, elements anatòmics, fotografies, obres d'art, dibuixos, informes, etc., que ell va utilitzar i produir en part al llarg de la seva vida professional com a metge.

Tots els objectes, aparells i elements recollits al llarg de les 9 sales de les que consta el museu expliquen la seva carrera com a estudiós del comportament humà.

Cesare Lombroso va dedicar tota la seva vida a l'estudi del comportament humà en una època on el grau de criminalitat era molt elevat i era necessari poder donar respostes científiques que permetessin demostrar fins a quin punt hi ha una predisposició biològica a la violència i a la criminalitat per tal de poderla controlar. Moltes de les seves investigacions no van tenir

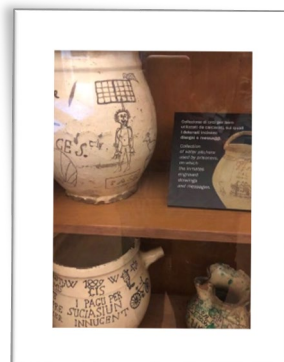
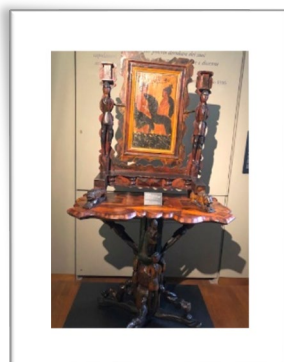
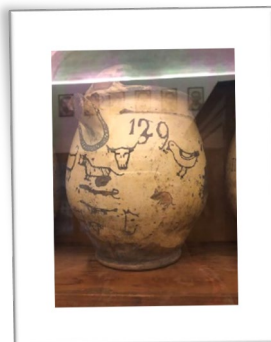
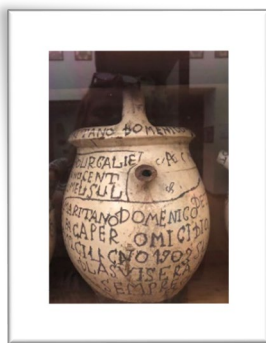


tot el rigor científic necessari per demostrar les seves afirmacions, però sí que va aportar algunes innovacions en el procés d'identificació de delinqüents ja que va incorporar el registre de les empremtes dactilars que no s'utilitzava anteriorment.



Molts dels seus estudis partien de l'observació del crani d'un delinqüent per tal de demostrar que aquesta condició estava relacionada amb un defecte fisiològic que el diferenciava i provocava un comportament determinat. Això mai es va poder demostrar i les seves lectures registrades a partir de l'estudi de molts delinqüents no tenen validesa des d'un punt de vista científic.

També va estudiar la relació entre malaltia mental i genialitat artística tant a institucions psiquiàtriques com penitenciàries i és curiós assenyalar la col·lecció d'obres artístiques de pacients amb malalties psiquiàtriques ingressats a Ospedale psichiatrico di Collegno i també de presos fetes en el període del seu confinament que han estat digitalitzades en 3D per a la seva consulta i estudi. A continuació deixo algunes imatges d'aquestes peces:



Podeu consultar aquest [vídeo](#) per saber-ne més sobre aquest projecte.

També deixo un vídeo que parla del [procés de restauració](#) de les col·leccions del museu.

Podeu fer una [visita virtual](#) al Museu.

Il Museo di Anatomia umana Luigi Rolando



El *Museo di Anatomia umana* es va traslladar al *Palazzo degli Istituti anatomici* al 1898 gràcies a Carlo Giacomini director de l'Istituto anatomico des de 1876.

Es va construir tot un espai que segueix una arquitectura molt particular i comuna en museus d'aquest tipus que intentava per una part donar la importància merescuda a una col·lecció com la que havia d'ocupar aquest espai i per una altra part posar-la a disposició del públic. Hem de dir que les vitrines no tenen il·luminació interior i potser es hi ha una certa acumulació d'elements que no

dialoguen entre sí com passava al s. XIX també als museus de ciències naturals i que posteriorment han tingut tota una transformació interpretativa de les seves col·leccions.

El museu està format per diferents col·leccions:

Col·leccions en dipòsit: són col·leccions que no estan incloses a l'espai expositiu del museu i es troben en depòsit no només per una qüestió d'espai si no perquè necessiten un nivell de recuperació i unes instal·lacions adequades per disposar-les. Entre aquestes col·leccions hi ha una col·lecció d'instruments quirúrgics militars i la col·lecció de paleontologia humana.

Col·lecció de models anatòmics en cera: és una de les col·leccions més riques en la seva especialitat i en un estat excel·lent perquè han estat restaurades. La ceroplàstica anatòmica era una tècnica molt estesa durant la segona meitat del s. XIX i Luigi Rolando va aprendre aquesta tècnica a Florència, per tant, al tornar a Torí va formar a un grup de persones per poder fer les reproduccions necessàries.

Col·lecció de cranis: és una col·lecció important per la seva extensió i per les seves particularitats, ja que compta amb més de 1000 cranis entre els quals es troben els que formaven part de la col·lecció històrica del *Museo Craniologico e Frenologico dell'Accademia di Medicina di Torino*.



Col·lecció de preparats en sec i el líquid: amb les tècniques de conservació en sec i en líquid el museu ofereix tot una gran varietat d'òrgans i parts del cos per una observació molt més precisa de la anatomia humana.

Col·lecció frenològica: aquesta ciència pretenia poder oferir un millor coneixement del comportament humà a partir de certes característiques fisiològiques de l'home com la forma del crani o el cervell.

Podeu fer una [visita virtual](#) al museu.

ALTRES ESPAIS, ALTRES ELEMENTS PART DE PATRIMONI DE UniTo

ORTO BOTANICO

Presentació

L'Orto botanico es va fundar al 1729 per voluntat de Vittorio Amedeo II, membre de la Casa de Savoia, amb la intenció d'oferir un espai per a conrear plantes i fer-les conèixer però sempre vinculat a l'activitat de recerca de la universitat. Per tant, es presenta com a un espai d'experimentació de proximitat.

L'Orto Botanico forma part del *Dipartimento di Scienze della Vita e Biologia dei Sistemi*. Vaig tenir l'oportunitat de fer una visita guiada amb professorat de la pròpia universitat.

L'objectiu del Jardí botànic des de la seva fundació és la de divulgar el coneixement sobre les plantes, els seus usos, la seva ecologia i en aquesta missió està involucrat aquest departament per garantir la seva conservació i continuar amb línies de recerca que millorin el coneixement d'aquest hàbitat.

A principis del s. XIX es van plantar moltes espècies d'arbres en la zona més antiga del jardí. A partir de 1831 es van incloure alguns edificis on trobem un gran ventall d'espècies tant tropicals com d'altres tipus. Després hi ha tota una zona on es van plantar més de 100 varietats d'arbres per crear una atmosfera a partir també de tota una remodelació del terreny on apart de fer la canalització es van formar tota una sèrie de camins per facilitar el passeig d'una banda a una altra del jardí.



Al 1892 es fa una ampliació de l'edifici per tal de poder instal·lar el laboratori i disposar d'un aula gran al costat del jardí.

Des de 1997 està obert al públic.

Podeu fer una visita virtual al [Orto botanico](#).

Podeu tenir més informació sobre les col·leccions i les estructures del [Jardí botànic](#).

Y també us facilito una mica d'informació sobre la seva [història](#).



PALAUS HISTÒRICS D'UniTo

Els palaus històrics més representatius de la universitat són:

- Palazzo del Rettorato
- Ex Caserma Podgora
- Palazzo Campana
- Palazzo degli Stemmi
- Istituto di Studi anatomici
- Convento Santa Monica (sede di Savigliano)



ARCHIVIO DI STATO

L'*Archivio di Stato* és una altra de les institucions que vaig poder conèixer durant la meva estància a UniTo. Un dels motius pels quals vaig demanar visita va ser perquè vaig tenir l'oportunitat de visitar també la Biblioteca dedicada a Primo Levi que es troba a *Istituto Piemontese per la Storia della Resistenza e della Società Contemporanea Giorgio Agosti* (ISTORETO) i l'arxiu personal està a l'Archivio di Stato.

L'*Archivio di Stato* conserva i custodia tota la documentació dels membres de la *Casa de Savoia* a més d'arxius de

famílies il·lustres, arxius d'associacions, d'empreses i documentació produïda pel *Regno di Sardegna* i de les oficines perifèriques de l'Estat italià a la província de Torí.

La missió principal d'aquest arxiu era la de garantir al rei la conservació i la fàcil consulta dels títols jurídics i de tota la documentació que pogués necessitar el govern d'estat tant per les seves actuacions de política interna com a l'àmbit internacional. Aquest palau es troba al costat del *Palazzo Reale* que era on es trobava el poder absolut del monarca i es van connectar els dos palaus mitjançant un passadís que creua el palau on es trobaven els ministeris del Regne. A *Palazzo Madama* es conservava tota la documentació administrativa econòmica. Aquest palau també es troba molt a prop del *Palazzo Reale*.

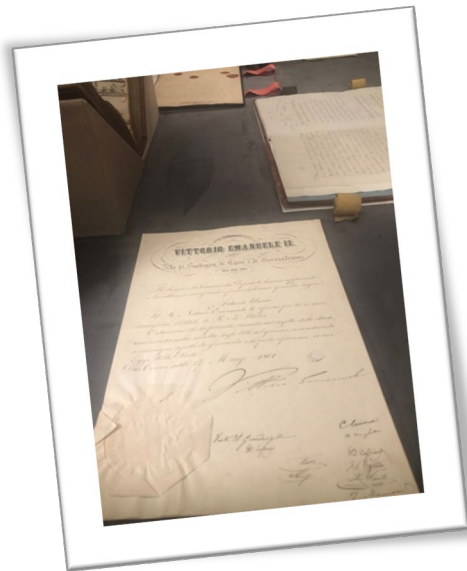


Fins a 1925 l'arxiu estava format per 4 seccions totes disseminades a diferents espais:

- La **Secció 1** que es troba a l'edifici central de l'Arxiu ubicat a Piazza Castello on es conserva l'*Archivio di Corte* i la documentació de les secretaries d'Estat.

- La **Secció 2** que contenia tota la documentació financinària ubicada a *Palazzo dei Santi Martiri*, espai propietat de l'Ajuntament de la ciutat.
- La **Secció 3** formada per la documentació de la Càmera de Comptes, ubicada al *Palazzo della Corte d'Appello* (Cort d'Apel·lació).
- La **Secció 4** que conté les cartes del *Ministero della Guerra* i d'altres organismes administratius i militars en un edifici de l'Ajuntament a corso Palestro.

Per tal d'agilitzar l'accés a una part de la documentació i per evitar aquesta disseminació al territori, es va decidir unificar en un espai les seccions 2, 3 i 4 i transferir-les a l'Ospedale San Luigi; és per això que aquesta seu prendrà a el nom de *Sezioni Riunite* i convertint-se en la segona seu de l'Arxiu. En questa unificació de seccions trobarem l'arxiu de les Càmeres, l'Arxiu dels Ministeris de l'Intern i d'Exterior abans conservats a la *Sezione Corte*. Per tant finalment l'*Archivio di Stato* estarà format de dues seccions: *Archivio delle Sezioni Riunite* e *Archivio di Corte*.



Amb el naixement del Statuto Albertino (1848) els *Regi Archivi di Corte* passen a denominar-se *Archivi Generali del Regno* amb la designació de coordinar l'activitat de tots els arxius provincials de l'Estat. Serà amb l'establiment de l'Estat italià al 1862 l'arxiu es converteix en la *Direzione generale e Archivio centrale* mantenint les funcions de coordinament de tota l'administració arxivística nacional atés que Torí va ser capital d'Itàlia. Al transferir-se posteriorment de forma consecutiva la seu de la capital d'estat a les ciutats de Florència i Roma, Torí perdrà les competències de tipus regional i provincial.

Serà a partir del s. XIX que l'arxiu passarà de ser un instrument d'ús exclusiu del rei a una font històrica oberta als investigadors per a la seva consulta i també a la societat.

Des de 1982 l'arxiu ha crescut i s'han introduït algunes transformacions, entre elles la creació d'un dipòsit subterrani tancat d'11.000 m linials de prestatgeria que es troben a sota dels jardins del *Palazzo Reale*.

La seva singularitat no prové només per la importància de la documentació que custodia si no també pel fet que l'edifici que es va construir per acollir-lo va néixer ja pensat per a tenir la funció d'arxiu, aspecte que no era gens comú a l'època, de fet és l'únic cas conegut a tota Europa en aquest sentit. Aquest edifici també ha estat inclòs per part de la UNESCO dintre del Sistema de les *Residenze Sabaude*¹ i reconegut com a Patrimoni Mundial de la Humanitat al 1997.

L'Archivio di Stato di Torino forma part de la xarxa di *Archivi di Stato italiani* considerats òrgans perifèrics del MiC².



En resum podem afirmar que l'*Archivio di Stato di Torino* representa una font d'informació indispensable per la reconstrucció del passat i s'ha convertit en el relator de la història del Piemonte de forma concreta i d'Itàlia de forma general.

Si voleu accedir als [catàlegs](#) de l'arxiu aquí els teniu. Per altres informacions consulteu la [plana web](#) de l'Arxiu.

¹ .Residències de La Casa de Savoia.

² Ministero della Cultura.



L'arxiu també consta d'un [museu](#) i d'[una biblioteca](#).



La Biblioteca està dividida en tres parts:

1. Biblioteca antiga on estan incloses les col·leccions ducals on trobem manuscrits i impresos que van des de l'Edat Mitjana a 1800.
2. Biblioteca nova que inclou el fons imprès de 1800 a 1930.
3. Biblioteca actual inclou el fons imprès de 1945 fins a la actualitat.



ÍNDEX

AREA MUSEALE DI ATENEO	1
Il Museo della Frutta "Francesco Garnier Valletti"	4
ELS MUSEUS DE UniTo	6
Museo di Antropologia ed etnografia	6
Museo di Antropologia criminale "Cesare Lombroso"	8
Il Museo di Anatomia umana Luigi Rolando	10
ALTRES ESPAIS, ALTRES ELEMENTS PART DE PATRIMONI DE UniTo	12
ORTO BOTANICO	12
PALAUS HISTÒRICS D'UniTo	13
ARCHIVIO DI STATO	14