

# Grau en Sociologia

---

**Treball remot i gentrificació transnacional**  
Estudi de cas del barri de Poblenou, Barcelona

**Autoria:** Andreu de Jongh i Ferrer

**Tutoria:** Victor Climent Sanjuan

**Departament:** Departament de Sociologia

**Curs acadèmic:** 2016 – 2023



UNIVERSITAT DE  
BARCELONA

Facultat d'Economia  
i Empresa



## Resum

Barcelona és una ciutat que es troba en un procés de turistificació important, que ha tingut un impacte en processos de gentrificació de la ciutat. Recentment, arran de la pandèmia de la Covid-19, sorgint una nova modalitat de gentrificació internacional que tot i coexistir amb el turisme, no habita la ciutat de la mateixa manera. Es tracta d'una modalitat de gentrificació transnacional basada en un moviment migratori d'estil de vida. Els migrants en qüestió són joves professionals, estudiants o autònoms. Grups altament mòbils que a partir de la popularització del treball remot s'estableixen a llocs diferents dels del seu centre de treball, contribuint en un procés gentrificador. Aquesta recerca vol a partir d'una metodologia mixta mesurar quin és l'impacte d'aquesta gentrificació en els barris de Poblenou i del Parc i la Llacuna del Poblenou, i quines són les motivacions dels migrants per instal·lar-se a Barcelona.

Paraules clau: gentrificació transnacional, migració d'estil de vida, nòmada digital, estudiant internacional, Barcelona

## Abstract

Barcelona is a city that is undergoing a significant tourism boom, leading to various gentrification processes within the city. However, the recent Covid-19 pandemic has given rise to a new form of international gentrification, which differs from the traditional tourism-based gentrification and can be described as transnational gentrification, driven by lifestyle migration rather than economical-driven movement. The individuals involved in this transnational gentrification are typically young professionals, students, or freelancers who have a highly mobile lifestyle. With the increasing popularity of remote work, they choose to settle in locations other than their workplaces, thereby contributing to the gentrification process. The aim of this research is to measure the impact of this type of gentrification on the neighborhoods of Poblenou and Parc i la Llacuna del Poblenou in Barcelona as well as to explore the motivations of these migrants for choosing Barcelona as their destination. Using a mixed methodology, this research seeks to analyze the effects of this gentrification phenomenon and understand why migrants are drawn to Barcelona.

Keywords: transnational gentrification, lifestyle migration, digital nomad, international student, Barcelona

# INDEX

I.	INTRODUCCIÓ .....	3
II.	MARC TEÒRIC .....	7
1.	Gentrificació urbana.....	7
2.	Turisme i migració d'estil de vida .....	8
3.	Managerialització i fetitxisme de les experiències .....	10
4.	Relació “Nucli – Perifèria” en el si de la migració transnacional.....	11
5.	El cas del Poblenou.....	12
III.	METODOLOGIA.....	15
IV.	ANÀLISI .....	18
1.	Transformació demogràfica del Poblenou i la Llacuna .....	18
2.	Perspectives dels nòmades digitals .....	25
V.	CONCLUSIONS .....	29
VI.	BIBLIOGRAFIA .....	32
VII.	ANNEX .....	35
1.	Annex 1 – Transcripció d’entrevista grupal.....	35
2.	Annex 2 – Taula de percentatge de migració estrangera segons nacionalitat .....	43

## I. INTRODUCCIÓ

És un format recurrent a les plataformes audiovisuals com *Tik Tok*, *Reels* o *Shorts*: el creador de contingut s'apropa a algú desconegut i li pregunta què paga de lloguer a la ciutat. La persona (normalment sorpresa) respon el preu del lloguer i seguidament ensenya el pis en qüestió. En aquest cas, les protagonistes són dues dones joves angloparlants. Es troben al districte de l'Eixample. A la pregunta del càmera, responen que paguen 700 € cadascuna pel lloguer d'una habitació en un pis compartit amb 5 persones més. En total 5000 € de lloguer per un apartament que, pel que s'ensenya al vídeo, té 3 habitacions i dos banys. El vídeo en qüestió no s'ha fet viral per què sí. Es comparteix a xarxes com a denúncia d'un problema que comença a ser cada vegada més visible a Barcelona.

El vídeo i els comentaris són llenya a un debat que ja fa temps que és viu, el debat del problema de l'habitatge a Barcelona, gentrificació i turisme. Un altre tuit semblant descrivia la frustració d'una persona en veure com després de no haver pogut renovar un contracte de lloguer al barri de Poblenou, ha trobat a *TikTok* un vídeo de dos estudiants estrangeres ensenyant el seu pis. L'havien trobat a *Airbnb* i el llogaran per temporada, és a dir, per mínim un més i com a màxim un any.

Les converses i estudis de turisme i de gentrificació normalment impliquen abordar la massificació hotelera, pisos turístics, privatització d'espais públics per a l'oci i restauració destinada al turisme, privant-ne accés als residents de la ciutat. Està amplament estudiat quina és la vinculació entre turisme i la transformació urbana, l'expulsió de residents de regions centrals i en definitiva la gentrificació dels barris. El cas mencionat del vídeo no entrevistava a dos turistes, sinó a dos residents transitòries a la ciutat, hi són per treballar o per estudiar. Aquesta investigació reivindica que s'ha de donar una consideració particular al turisme laboral, els nòmades digitals o *expats* i el rol que tenen en la gentrificació de la ciutat.

Aquest treball estudia un fenomen que tot i està relacionat amb el turisme, no pot entendre's exactament de la mateixa manera. Més enllà de la massificació, dels creuers, Airbnb i del turisme de sol i platja, Barcelona ha esdevingut una destinació per a professionals globals que treballen en remot tant per compte propi o gràcies a plataformes digitals. Aquest treball se centra en el fenomen del turisme laboral i qui el fa, també coneguts com a nòmades digitals (Cook, 2023) i com l'impacte que tenen en el teixit urbà contribueix en processos ja existents de gentrificació urbana. Aquesta investigació aborda l'estudi del turisme laboral des de la

perspectiva d'estudi de moviments migratoris. S'estudiarà en el marc de la migració d'estil de vida com a un moviment relativament privilegiat que es dona entre dos països que mantenen una relació de dominació nucli-perifèria. L'estudi se centrarà en l'anàlisi d'aquest tipus de migració en els barris de Poblenou i el Parc i la Llacuna de Poblenou.

Els processos de gentrificació urbana són complexos i han estat estudiats amb profunditat a Barcelona. Se n'ha estudiat casos des de l'inici dels anys 2000 amb l'entrada de classes mitjanes i altes a Ciutat Vella, iniciant el que s'ha documentat com el primer procés de gentrificació a la ciutat. El turisme i la gentrificació han estat estretament relacionats. A cavall de la regeneració urbana s'han creat oportunitats d'inversió tant immobiliària com turística que desplacen la població local, ja sigui per exclusió residencial a partir d'increments de preus, o sigui amb la massificació dels barris i el monocultiu turístic comercial. La gentrificació i el turisme, des d'aquesta perspectiva és una qüestió de massificació hotelera, la substitució de l'oferta de pisos de lloguer per la de pisos turístics de curta durada, la massificació de barris turístics al centre de la ciutat.

En canvi, els impactes que generen aquells migrants que s'instal·len temporalment amb treballs remots no està estudiat tan exhaustivament. El nomadisme digital i la migració laboral no és un fenomen nou. Tot i això la seva existència és cada vegada més evident, ja que està en augment per diversos motius. La digitalització i terciarització de l'economia, el pas d'un model de producció postfordista i d'uberització de l'economia són factors que expliquen per què el treball remot és una realitat viable. La pandèmia de la Covid-19 ha tingut un rol important en l'extensió de mitjans per treballar remot, forçant que molts centres de treball apliquin infraestructures que permetin treballar a distància, i redefinint els criteris de presencialitat en el lloc de treball. També ha suposat un abans i un després en la cultura del treball, ja que s'ha normalitzat el fet de treballar a distància.

La investigació és un estudi de cas del nomadisme digital i turisme laboral centrat en el barri de Poblenou i el Parc i la Llacuna del Poblenou (per qüestions de brevetat, s'usarà "Llacuna" per a referir-s'hi), al districte de Sant Martí a Barcelona. El treball remot com a catalitzador de la gentrificació transnacional ha estat estudiat al barri Gòtic de Barcelona i sobre tot relacionat amb el turisme i els enclavaments de turistes que es formen a l'interaccionar aquests dos grups (Cocola. Els barris de Poblenou i Llacuna, tot i ser relativament centrals i estar influenciats per la pressió turística que afecta la gran part de la ciutat, presenta un cas diferent. Aquests barris han format part d'una de les transformacions més ambicioses que s'han fet en el conjunt de la

ciutat, la formació del 22@. Aquest pla volia culminar la transició postindustrial del barri amb la voluntat de crear un centre internacional per a empreses del sector tecnològic i audiovisual (serveis intensius en coneixement). El sector dels serveis intensius en coneixement i els centres universitaris que s'han instal·lat en els barris són una font d'entrada de grups inherentment mòbils, estudiants internacionals, executius, treballadors remots del sector tecnològic i creatiu.

Els impactes al barri són cada vegada més palpables. Recentment, s'han construït diverses residències i apartaments destinats concretament a aquest perfil. Estan dirigits gairebé exclusivament a estudiants internacionals, amb preus per sobre del mercat local. S'encareixen lloguers o no es renoven contractes per oferir lloguers de temporada, que suposen una rendibilitat més elevada per als propietaris. El debat sobre aquest tipus de migració és més present tant a mitjans de comunicació com a xarxes socials, reivindicant el dret a la ciutat enfront de l'entrada d'estudiants internacionals, treballadors joves d'indústries tecnològiques o creatives, amb una major capacitat econòmica que desplacen a la població local.

La pregunta de la qual parteix la recerca i que pauta el fil general és: Quin rol desenvolupa la gentrificació transnacional en els barris del Poblenou i la Llacuna?

L'objectiu que es plantegen per aquesta investigació és identificar en el grau més gran possible el perfil dels "turistes laborals" i establir una relació explicativa entre la seva presència i la gentrificació del barri. Com a objectius específics es plantegen: 1) Identificar la transformació demogràfica que el barri de Poblenou i Llacuna arrel de la gentrificació 2) Conèixer en profunditat quines són les motivacions per als nòmades digitals i estudiants internacionals a l'escollir Barcelona.

Les hipòtesis que es planteja la recerca són les següents:

H<sub>1</sub>: El Poblenou i Llacuna han patit un procés de transformació demogràfica que indica un procés de gentrificació.

H<sub>2</sub>: Les motivacions dels nòmades digitals i estudiants internacionals estan basades en primer pla en criteris d'estil de vida, i en segon pla en criteris laborals o acadèmics.

H<sub>3</sub>: La presència transitòria de migrants procedents de països nord-europeus i nord-americans, ha accelerat la gentrificació del Poblenou i la Llacuna.

A continuació s'exposaran els principals referents teòrics per a l'elaboració de la recerca segons blocs temàtics: gentrificació, turisme i migració d'estil de vida, dinàmiques de precarietat i liberalisme en la joventut i finalment la relació de dependència i subrogació nucli - perifèria entre territoris que facilita les migracions d'estil de vida i hi perpetua les desigualtats territorials.

S'exposarà la metodologia dissenyada per la realització de la recerca d'acord amb els objectius plantejats. S'exposaran els resultats obtinguts a partir dels tècniques emprades i finalment es presentaran les conclusions de la recerca.



## II. MARC TEÒRIC

A continuació s'exposen els principals conceptes teòrics que permeten entendre i contextualitzar la gentrificació transnacional a la ciutat de Barcelona i estableixen la base de l'anàlisi d'aquest estudi. En primer lloc, la definició de gentrificació urbana en el context de les ciutats globals. En segon lloc, es definiran les principals característiques la migració d'estil de vida, la transformació del prototip d'aquest tipus de migrant que ha ocorregut recentment i com opera aquest flux migratori en la gentrificació urbana. En tercer lloc, la relació de desigualtat entre territoris que habilita el procés en qüestió. Finalment, s'oferirà una contextualització per a l'estudi de cas del Poblenou i la Llacuna centrant-se en la reconversió postindustrial del barri i el projecte del 22@, que fonamenta les bases que converteixen el Poblenou en un pol d'atracció de turisme laboral.

### 1. Gentrificació urbana

El concepte de gentrificació va ser encunyat per Ruth Glass (1964), però no va ser fins als anys 1980 quan el terme es va popularitzar. El concepte de gentrificació fa referència al procés de substitució dels residents del territori per altres amb un estatus socioeconòmic superior, generant un canvi de l'entorn construït a través de la inversió en capital fix independentment d'on i quan es produeixi. Un primer aspecte rellevant d'aquesta definició és el component de classe associat al fenomen, qüestió, per altra banda, coincident a totes les definicions del fenomen. Un segon element important és la deslocalització del fenomen, acceptant la possibilitat de processos de gentrificació més enllà del centre metropolità.

La gentrificació es dona en un context de capitalisme especulatiu i una lògica que provoca processos d'acumulació per desposseïció de les classes populars (Harvey, 2003). Processos de financerització de l'habitatge després de la crisi de 2008 i la participació de circuits internacionals d'especulació articula aquest procés de desposseïció i posa en risc, per l'augment de compra i lloguer d'habitatge de l'accés que hi poden tenir les classes treballadores. La gentrificació, per tant, suposa una vulneració del dret bàsic d'accés a l'habitatge.

La gentrificació transnacional definida per (Sigler & Wachsmuth, 2016) (Hayes, 2015) és un procés de transformació urbana on els nous migrants, amb estatus socioeconòmic més alt són migrants procedents del Nord Global industrialitzat que s'instal·len en regions menys desenvolupades. Implica que la globalització no només ha mobilitzat i internacionalitzat els

moviments especulatiu de capital des del nucli cap a la perifèria, sinó també els moviments de població en el mateix sentit. La divisió de treball desigual i migració transnacional d'estil de vida són centrals per entendre el fenomen de la gentrificació transnacional.

## **2. Turisme i migració d'estil de vida**

El turisme és un element central que intervé en la transformació dels barris i la seva gentrificació. L'adquisició d'immobles per part de grans inversors, i la massificació d'usos turístics canvien pautes residencials i el valor dels habitatges (Agustín Cocola-Gant, 2018) i resignifica els espais públics i patrimonials com recursos consumibles i de mercat.

El desenvolupament del turisme és central per entendre el fenomen de la gentrificació transnacional, ja que és en el context on es dona la relocalització de nucli a perifèria en cerca d'un estil de vida millor. La migració d'estil de vida es defineix com a una forma de mobilitat privilegiada on l'estil de vida i les oportunitats de consum en detriment de factors econòmics o laborals són la motivació principal per la migració (Janoschka & Haas, 2013).

La recerca sobre la migració d'estil de vida ha posat el focus a la migració internacional de jubilació, sovint amb origen a països nord-europeus o nord-americans i amb destinació a zones del Mediterrani o de Amèrica Llatina. Recentment diversos autors (Agustín Cocola-Gant & Lopez-Gay, 2020; King, 2017) han apuntat que el perfil del migrant d'estil de vida pot estar comprès en totes les edats i que el marc d'anàlisi de la migració d'estil de vida també ha d'aplicar-se en gent jove. El canvi del perfil demogràfic de migrant implica que la destinació de la migració passa a ser, per a la població jove, principalment urbana i no pas rural o de costa com és més comú en la migració de jubilació internacional.

Tant en el cas de la migració rural en edats de jubilació com la urbana en edats joves, Cocola-Gant i Lopez Gay (2020) apunten que aquesta migració es conceptualitza com una forma de mobilitat basada en el turisme. Diversos articles que demostren la tendència d'aquest perfil de migrants a instal·lar-se a destinacions turístiques. Per tant, la promoció turística atrau no només visitants transitoris sinó també a migrants internacionals i grups de població inherentment mòbils com són estudiants internacionals i nòmades digitals. Existeix una connexió espacial entre visitants migrants transnacionals, que passa per una similitud en la comoditat d'ocupar i consumir espais, i en definitiva, coexistir espacialment. Aquesta coexistència implica un

augment de la pressió sobre els barris que ja estan pateixen efectes de turisticació, aprofundint en els efectes d'un procés de transformació i gentrificació.

El concepte de "nòmada digital" és el que més fortuna ha fet per tal de definir a la persona que treballa mentre viatja enlloc de viatjar per negocis. És un concepte que emergeix en el si dels mitjans de comunicació i les xarxes socials als anys 2010 i descriu una persona jove que ha escapat els mals del dia a dia i rutina urbana per treballar des d'un ordinador portàtil des de qualsevol lloc remot. Segons Cook (2023) la pandèmia global de la Covid-19 és un punt d'inflexió que marca un abans i un després en la conceptualització de nòmada digital. La pandèmia i la consegüent quarantena o aïllament domiciliari, van suposar una transformació en molts espais productius, replantejant molts convenis socials al voltant del treball i la presencialitat que implica. L'adopció a gran escala d'infraestructures que permeten el treball remot per part de molts centres de treball ha suposat una extensió de valors compatibles amb nomadisme digital, i convertint-lo en un fet més estès. Havia de repensar-se la definició inicial, que ja partia com a problemàtica per què no neix en un context d'anàlisi científic i en un context completament diferent de l'actual.

En el mateix article ja citat, Cook presenta una definició actualitzada de nòmada digital: "Els nòmades digitals utilitzen tecnologies digitals per treballar remotament, tenen l'habilitat de viatjar i treballar simultàniament, tenen autonomia sobre la freqüència i la localització i visiten com a mínim 3 localitzacions l'any que no són casa seva, la d'un amic o la d'un familiar" (2023, p. 259). Segons com varien les dimensions que conformen la definició, s'estableix que els cinc principals tipus de nòmades digitals són:

- 1) Nòmades autònoms: El model més comú i l'estereotip. Treballadors de la indústria del coneixement i creativa que tenen control sobre el seu mode de contractació.
- 2) Nòmades empresaris: Gestionen negocis més complexos i tenen relacions amb proveïdors, altres negocis i infraestructures.
- 3) Nòmades assalariats: estan contractats per una empresa i tenen salari i contracte.
- 4) Nòmades experimentals: Aspirants a nòmada digital autònom o empresari. Encara no generen un ingrés amb la seva activitat.
- 5) Nòmada de butaca (armchair): Aquells que estan pensant a ser nòmades digitals en els pròxims tres anys.

Per altra banda, els estudiants internacionals conformen un grup social rellevant en l'estudi de la gentrificació transnacional. En un context en què la indústria global (neoliberal) de l'educació superior està en expansió (Verger et al., 2016) i la mobilitat estudiantil forma part d'aquest procés. Els estudiants internacionals són un grup inherentment mòbil i, per tant, sempre són presents, però en transitorietat. Per tant, la possibilitat que acabi produint-se un arrelament es baixa. Els estudiants internacionals participen de manera rellevant en la transformació urbana pel grau de participació que tenen en l'economia del coneixement, de l'economia de turisme, economia de l'oci i, en un context de moviment de nucli a perifèria, reproduïxen estils de vida de classe mitjana urbana, mobilitzant sectors econòmics dirigits a estrangers diferenciats dels que es dirigeixen cap a la població autòctona. Els estudiants internacionals prenen part i es beneficien de processos de gentrificació urbana (Malet Calvo, 2018).

### **3. Managerialització i fetitxisme de les experiències**

Tant en el cas dels nòmades digitals i dels estudiants internacionals és rellevant analitzar la motivació del moviment migratori a partir d'una lectura crítica de l'entorn sociopolític i de model productiu capitalista. Les característiques definides dels migrants transnacionals d'estil de vida apunten que la joventut, tot i no ser una característica exhaustiva, és rellevant. Aquesta relativa homogeneïtat en l'edat permet que es pugui realitzar una lectura generacional per part de les motivacions que existeixen rere la mobilitat dels nòmades digitals. En aquest sentit, la lectura que Espluga (2021) fa de la generació *millennial*, no des d'una lectura culturalista o de característiques autògenes de cada grup generacional, sinó des de la lectura del context comú que suposa créixer en un context socioeconòmic capitalista amb la competitivitat i la cerca del guany per bandera.

El context de crisis cícliques han anat conformant la realitat on la precarietat laboral, i una inadaptació de les estructures de la lluita obrera a una realitat cada mes flexibilitzada, i centrada en l'explotació de l'energia mental i l'autoexplotació. La precarització laboral i el desmantellament de l'estat de benestar ha suposat una interiorització de la cultura *managerial* en la gestió i la conformació dels projectes de vida. Espluga desenvolupa la metàfora de la gàbia de *glitter* (purpurina) com una evolució del concepte weberià de la "gàbia de ferro", que posteriorment també va actualitzar Marzano (2011) com a "gàbia d'or" per adaptar-la a una etapa postfordista. El pas de la imatge de la "gàbia de ferro" a la "gàbia d'or" vol adaptar la cèlebre metàfora de Weber que explica la capacitat disciplinadora de la lògica racionalitzadora d'acord amb fins, a l'exaltació de la diferència i la creativitat que el capitalisme postfordista fa permear

a totes les esferes socials. El pas de l'or a la purpurina simbolitza la pressió de la cerca de l'autorealització i eficiència en un context de precarització laboral i incertesa creada per les crisis econòmiques i les polítiques neoliberals.

Tot i que es defineix la migració d'estil de vida com un moviment relativament privilegiat, realitzat per voluntat pròpia i sense existir una pressió econòmica, l'òptica sobre la integració de la precarietat i la gestió empresarial de la pròpia vida sobre el que teoritza Espluga posaria un gran asterisc a la concepció d'estil de vida com a una elecció sobre el temps lliure i l'oci. La constant pressió en l'automillora i la cerca de noves experiències estimulants com a una font de creixement personal tenen dins la "gàbia de purpurina" una lògica capitalista que amaga una pressió constant sobre les decisions preses en entorns tant laborals com quotidians. Des d'aquest punt de vista la flexibilització dels convenis de la jornada laboral estable i fixa que es trenquen amb el canvi de paradigma de la pandèmia (Cook, 2023) suposen en un context de precarietat una permeabilitat de la vida laboral a la vida privada. La lectura del nomadisme digital o la mobilitat acadèmica des de la lògica de precarietat és rellevant perquè implica redefinir com "estil de vida" s'integra amb la relació dels modes de producció.

#### **4. Relació “Nucli – Perifèria” en el si de la migració transnacional**

La relació nucli-perifèria la descriu, entre d'altres, Wallerstein (1980) en la teoria de sistema món. La teoria del sistema món sosté que el món és un sistema interconnectat i interdependent que inclou tots els elements que el componen, com ara les persones, les organitzacions, les economies, els ecosistemes i les cultures. Així, tots aquests elements estan connectats i afecten els altres en una xarxa complexa d'interaccions. El sistema-món és dinàmic i està en constant evolució, adaptant-se a les noves circumstàncies i canvis. Aquesta teoria implica que les accions d'un país o d'una regió poden tenir conseqüències en altres parts del món, ja sigui a través del comerç, la migració, el canvi climàtic o altres factors. Per tant, es necessita una comprensió global per abordar els problemes mundials, com ara la pobresa, el canvi climàtic i les desigualtats socials.

La gentrificació transnacional existeix en un context de desigualtat territorial. Henri Lefebvre (2017) distingeix en termes empírics dos tipus de regions a Europa: Regions explotades pel propòsit i per als mitjans de producció de béns de consum, i regions explotades pel propòsit i per al consum d'espai. Els espais explotats per la producció d'establir un escapament cap a una idea generen la necessitat de fugida de la modernitat, temporalment o permanents. Les regions

explotades per la producció de béns subordinen a les regions explotades per al consum d'espai per tal de poder complir aquesta necessitat. Aquesta divisió desigual del consum de l'espai implica que el sud d'Europa es convertia en un "festival vocacional" (Lefebvre, 1991) per a les classes mitges nord-europees.

La divisió desigual del treball entre nucli i perifèria, i la relació de subordinació entre si incentiva a les regions mediterrànies i particularment a Espanya a potenciar la indústria immobiliària i turística, particularment a Espanya (Murray Mas & Blázquez, 2015). Per a Espanya, l'estratègia és establir el sector de la construcció i el turisme com a motors econòmics en el procés de reestructuració postindustrial i també a partir de la crisi financera de 2008.

## **5. El cas del Poblenou**

Quan es parla del barri del Poblenou molt sovint es parla del conjunt de tres barris dins del districte de Sant Martí. En bona part, el barri de Poblenou està delimitat per l'avinguda Diagonal i el front marítim, i s'estén des del parc de la Ciutadella fins al límit de Barcelona amb Sant Adrià del Besòs, al Parc del Fòrum, excloent, això sí, la Vila Olímpica, fàcilment distingible pel caràcter urbanístic propi que té. En aquests límits s'hi comprenen tres barris: El barri del Parc i la Llacuna del Poblenou, que limita amb el districte de l'Eixample i Ciutat Vella, el barri del Poblenou, on es troba el centre neuràlgic del barri, i el barri de Diagonal Mar i el Front Marítim del Poblenou. El barri del Poblenou és el més poblat dels tres (33.861 habitants), el doble que el barri del Parc i la Llacuna del Poblenou (15.461 habitants) i Diagonal Mar i el Front Marítim del Poblenou (13.501 habitants).

El Poblenou té una tradició industrial important, ja que per factors diversos (abundància d'aigua, proximitat a la costa) van propiciar la instal·lació de vapors, que més endavant es desplaçaren per l'electricitat, creant una indústria diversa, tant manufacturera, com alimentària com pesada. A finals del s. XIX és un dels territoris amb més concentració industrial de Catalunya, i és coneguda com el "Manchester català". Durant el s. XX el Poblenou es va consolidar com a barri residencial, obrer i industrial, amb un augment demogràfic rellevant i l'aparició de nuclis importants d'infrahabitatge o barraquisme, alguns dels quals no van desaparèixer fins passats els anys cinquanta. A partir dels anys seixanta es va produir un procés de desindustrialització intens i el consegüent alliberament de grans solars, que aviat van ocupar, de nou, empreses de transports, tallers i magatzems, en especial en el barri de Llacuna que no havia sofert una expansió residencial i era primordialment industrial (Marrero Villamón, 2003).

La reconversió industrial es dona a un nivell de ciutat i no només de barri. Barcelona ha buscat un posicionament que la converteixi en ciutat global (Sassen, 2013) a partir de la imatge d'una ciutat basada en l'arquitectura, el disseny i la cultura. La participació en els Jocs Olímpics marca el llançament definitiu cap a la terciarització i globalització de la ciutat (Mansilla López, 2019). En aquest context els barris de Poblenou i Llacuna s'hi produeixen algunes de les majors transformacions de les darreres dècades. En són exemples la creació de la Vila Olímpica en la preparació dels jocs olímpics, la reforma i urbanització del front marítim i el Parc del Fòrum el 2004 i, més rellevantment, l'impuls per crear un districte tecnològic, el 22@.

En aquest últim cas, la reforma del Pla General Metropolità que actuava sobre 116 hectàrees tenia l'objectiu de convertir el barri en "la principal plataforma econòmica i tecnològica de Barcelona, Catalunya i Espanya" (Ajuntament de Barcelona, 2000). A principis de la primera dècada del segle XXI, s'identifiquen set motors de creixement econòmic: el sector de l'audiovisual, les tecnologies de la informació i la comunicació, el sector de les biociències, els campus universitaris, programes d'atracció de nous emprenedors, programes d'atracció de centres tecnològics i, finalment, un programa anomenat de cohesió social poc definit en els seus continguts. Posteriorment, a partir de l'any 2005, aquest concepte de «motor» es transforma i pren força el concepte de «clúster». En aquesta nova reformulació queden identificats cinc clústers: tecnologies de la informació i la comunicació, les tecnologies mèdiques, l'energia, el sector de l'audiovisual i, també, des de principis de l'any 2009, el disseny (Jutgla, Casellas, & Pallares-Barbera, 2010). No obstant això, el desenvolupament d'aquest projecte es basà en la venda d'edificis sense garanties de ser ocupats i que no comptaven amb una definició clara del tipus d'activitat. Això ha comportat que només el 30% del sòl ocupat l'any 2005 es destinés a noves tecnologies mentre que el 72% l'ocupaven hotels, serveis financers, de màrqueting i assegurances. Tot i que des de l'any 200 hi ha un creixement d'activitats del sector de serveis intensius en coneixement, aquests no són predominants (Jutgla et al., 2010).

A part de la transformació econòmica, els barris del Poblenou i Llacuna no són exemptes del procés de l'augment del turisme a la Ciutat de Barcelona, que també va acompanyat de la reconversió del 22@. Les places hoteleres i apartaments turístics han augmentat significativament al barri fins que es van paraitzar els permisos de pisos turístics amb l'aprovació el juliol de 2015 del Pla Especial Urbanístic per a l'Ordenació dels establiments d'Allotjament Turístic, Albergs de Joventut, Residències col·lectives d'allotjament Temporal i Habitatges d'Ús Turístic (PEUAT) i la moratòria de les llicències hoteleres a la ciutat. Així i tot,

espais públics de socialització com la rambla del Poblenou han viscut una progressiva ocupació d'espai per part de terrasses de bars i restauració, obligant a l'ajuntament a realitzar una ordenació singular en aquest entorn.

Tot i el fre de les llicències a apartaments turístics i hotels, les residències d'estudiants i els lloguers de temporada encara suposen una sortida per a l'extracció del màxim valor de canvi de l'habitatge com a mercaderia. El lloguer de pisos per temporada a Barcelona comença a aparèixer amb regularitat en el context de la pandèmia quan propietaris de pisos turístics, arran del tancament de fronteres, ho veuen com una opció de treure al mercat de lloguer convencional els habitatges però esquivant la Llei d'Arrendaments Urbans (LAU). Grups d'inversió que tenien projectes hotelers paralyzats per la moratòria, també han trobat en el lloguer de temporada una sortida lucrativa a les inversions que ja tenien enfonsades a la ciutat de Barcelona. Un cas notori és l'edifici finalitzat a principis de 2023 a Arc de Triomf, construït en un solar propietat d'un grup d'inversió amb un projecte de la construcció d'un hotel (paralyzat per la crisi financera de 2008 i posteriorment per la moratòria de llicències el 2015).

Com s'ha esmentat anteriorment, l'impuls del 22@ ha comportat la instal·lació al recinte de diversos parcs universitaris, que han convertit la zona en un pol d'atracció de residències d'estudiants. Aquestes residències han portat controvèrsia ja segons fonts periodístiques han operat com a apartaments turístics sense tenir la llicència adequada. També, arrel de la creixent oferta internacional de graus, postgraus i màsters, algunes de les noves residències que s'han construït ofereixen habitacions a preus molt sobre del mercat local.



### III. METODOLOGIA

Arran dels objectius plantejats per aquesta investigació, es durà a terme una metodologia mixta, combinant una anàlisi quantitatiu i qualitatiu.

Per una banda, la quantificació del nivell de turistificació i gentrificació del barri s'aborda amb metodologia d'anàlisi de bases de dades demogràfiques disponibles per part dels ens públics com el Departament d'Estadística de l'Ajuntament de Barcelona, l'IDESCAT, o l'INE. No existeix un indicador o índex que permeti detectar processos de gentrificació o mesurar-ne la intensitat. Els diversos processos de gentrificació són molt contingents al context en el qual es desenvolupen i el seu estudi en requereix l'adaptació a aquestes contingències i també a les dades sociodemogràfiques existents. Les variables analitzades responen a les que proposa Lopez-Gay (López-Gay, Sales i Favà, Solana Solana, Fernández, & Peralta, 2020) com a elaboració d'un índex de gentrificació. Les variables són el rejuveniment; l'augment de població d'origen de països amb un elevat Índex de Desenvolupament Humà (IDH) de l'ONU; l'augment de la població amb qualificació universitària de la població de la zona i finalment el preu de l'habitatge.

Pel que fa a l'anàlisi de la motivació dels migrants transnacionals, nòmades digitals i estudiants internacionals per realitzar la mobilitat i realitzar-la a Barcelona. Aquesta decisió es basa en el fet que des d'un paradigma interpretatiu, des de les subjectivitats es dona cabuda a la comprensió del món des de la lectura que en fan els individus.

L'obtenció de dades s'ha dividit en dues fases. La primera consisteix en la distribució d'un qüestionari de preguntes obertes a diversos individus amb perfil de migrant transnacional d'estil de vida. El qüestionari comprèn tres preguntes sobre l'habitatge de l'entrevistat, el temps d'estada a Barcelona i una breu explicació del perquè de la migració cap a Barcelona. L'objectiu del qual ha estat contactar de manera eficient amb diversos informants per tal de poder iniciar sobre possibles candidats per a la realització de la segona fase de la investigació. Per a fer una anàlisi més profund de les perspectives sobre la migració, s'ha optat per l'entrevista grupal. És una eina metodològica interessant i adequada segons els objectius perquè permet estudiar un element no observable, com és la percepció de la migració i l'impacte sobre el barri, i permet fer-ho amb molta riquesa informativa. La naturalesa grupal de l'entrevista permet crear un ambient d'empatia que genera una major profunditat d'interconnexió d'idees i l'aparició de temàtiques no contemplades en les hipòtesis. L'entrevista realitzada és de tipus obert, amb un

guió curt per tal d'estructurar les temàtiques per abordar segons les dimensions establertes. La naturalesa grupal de l'entrevista permet crear un ambient d'empatia que genera una major profunditat d'interconnexió d'idees i l'aparició de temàtiques no contemplades en les hipòtesis. L'entrevista realitzada és de tipus obert, amb un guió curt per tal d'estructurar les temàtiques per abordar segons les dimensions establertes.

L'anàlisi de les dades qualitatives es basa en la categorització dels fragments de la transcripció<sup>1</sup> que han estat significatius per a la investigació. Els resultats obtinguts emergeixen de la interacció entre coneixement teòric i dades empíriques analitzades, amb l'objectiu de comprendre la dimensió motivacional rere el moviment migratori de nucli-perifèria, i generar una reflexió en els subjectes participants en els participants en l'estudi.

El procés d'obtenció d'informadors ha vingut facilitat per connexions informals residents Barcelona d'origen estranger. A partir del manteniment de converses sobre la investigació, es va poder accedir a una sèrie de contactes, donats voluntàriament, de persones participants en un coworking que ofereix experiències basades en el treball remot a treballadors holandesos i danesos. En un procés d'obtenció d'informació de bola de neu es van obtenir els correus dels entrevistats per al qüestionari breu, que posteriorment ha permès seleccionar a quatre individus que resideixen al barri de Llacuna i Poblenou. La selecció ha buscat mantenir una paritat de gènere entre entrevistats i representar diferents realitats residencials durant l'estada a Barcelona. Les entrevistes s'han realitzat en anglès i han estat traduïdes al català per a l'anàlisi.

La Figura 1 representa la dimensionalització per tal d'operativitzar els conceptes necessaris per al disseny del guió i l'anàlisi de l'entrevista grupal.

En la recerca que s'ha dut a terme s'ha tingut en consideració els criteris ètics en referència a les normatives vigents per assegurar uns principis d'ètica, responsabilitat i qualitat en la recerca social.

- a) La recerca mai anirà per sobre dels drets de les persones que en formen part tal com estableix la llei 14/2007, de 3 de juliol.

---

<sup>1</sup> La transcripció esta disponible a l'Annex 1

- b) S'ha garantit el dret a la integritat i intimitats dels participants, també la seva participació lliure en l'estudi que hauran d'acceptar prèviament un cop rebuda tota la informació pertinent tal.
- c) Garantir la protecció de la intimitat personal i del tractament confidencial de les dades personals que resultin de l'activitat investigadora com recull la Llei orgànica de protecció de dades de caràcter personal.
- d) Informar de l'ús que es faci de la informació que aporten els participants i dels productes que se'n derivin posteriorment.
- e) S'ha procurat un principi de beneficència, garantint per part de la persona en rol d'investigadora que no se'n derivin conseqüències negatives, i generant un benefici.

**Figura 1**

*Dimensionalització de conceptes*

<b>Dimensió</b>	<b>Subdimensió</b>	<b>Indicadors</b>
Perfil	Perfil socioeconòmic	Edat País d'origen
	Perfil de migrant	Autònom, estudiant, assalariat a empresa estrangera Durada de l'estada
Motivació per la migració	Hàbits de consum	Oci i activitats de lleure
	Laboral/acadèmic – Estil de vida	Menció a estudis o a la ciutat com a elecció de destí
	Experiència personal i aprenentatge vital	Migració com una experiència vital
Percepció sobre gentrificació	Accés a habitatge	Percepció de nivell de preus Percepció de conflicte sobre habitatge
	Relació amb residents	Oci en grups exclusivament estrangers

Font. Elaboració pròpia.

## IV. ANÀLISI

### 1. Transformació demogràfica del Poblenou i la Llacuna

Un dels principals factors que defineixen la gentrificació és la migració selectiva en funció de les característiques socioeconòmiques produint-se un desplaçament dels grups socials amb ingressos més baixos a causa de l'arribada d'altres grups amb ingressos més alts. Malauradament, les dades estadístiques registrades en l'àmbit municipal no recullen característiques socioeconòmiques en els registres de població tant d'estoc com de flux. Ara bé, tal com s'ha definit en el marc teòric, la gentrificació transnacional d'estil de vida es caracteritza per provenir de regions nord-europees o nord-americanes, ser població jove. Per tant, la rejueniment del barri o una disminució de població envellida, un augment del percentatge de població immigrant amb nacionalitats nord-europees i nord-americanes poden ser indicadors d'un procés de gentrificació transnacional. Les dades es comparen amb el total de la ciutat i amb les del barri Gòtic de Barcelona, per tal d'establir si hi ha diferències amb el procés de gentrificació transnacional que (Cocola-Gant & Lopez-Gay, 2020) descriuen.

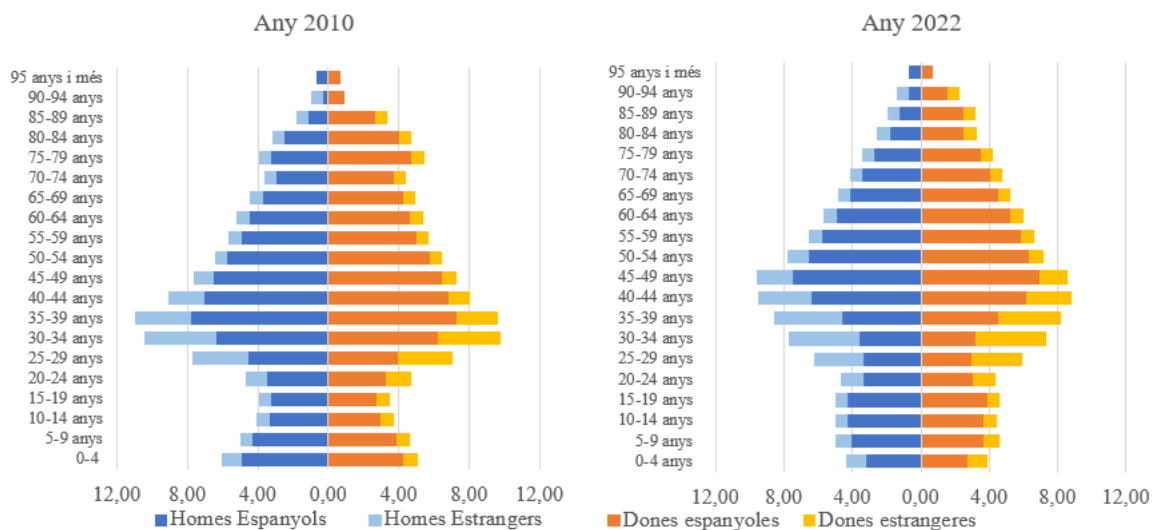
A la Figura 2 pot observar-se l'estructura de la població dels barris de Llacuna i Poblenou disposades en forma de piràmide de població i la comparativa entre els anys 2010 i 2022. L'estructura general del barri presenta poques diferències entre 2010 i 2022 pel que fa a l'estructura general demogràfica. Com és comú a Espanya, el gruix de població es troba comprès entre les edats centrals, a causa de l'augment de natalitat i l'entrada de migració en edat laboral durant la 3a onada migratòria a Espanya. Des de la generació del *baby-boom* cap a les edats més avançades s'observa una disminució constant de la proporció de la població tant Espanyola com estrangera. La base de la piràmide indica una natalitat que ha disminuït considerablement des del boom demogràfic.

La població estrangera dels barris de Llacuna i Poblenou és més present en les edats d'entre 20 i 44 anys. Aquestes edats en són en participació inicial al mercat laboral (especialment si es parla de persones amb nivell d'estudis alt). Aquest és rellevant atès que concorda amb la definició establerta de migrants d'estil de vida urbans o nòmades digitals. Crida l'atenció com durant el període analitzat, mentre s'aprecien canvis en la distribució de la població nacional, la població estrangera es manté en percentatges semblants. En la població espanyola es pot veure com amb el pas dels dotze anys entre les dues piràmides les proporcions d'edat es mantenen (3,35% d'homes i 2,98% de dones entre 10 i 14 anys el 2010; 3,36% d'homes 3,01% de dones

d'entre 20 i 24 anys el 2022). Per contra, la població estrangera és constant per grups d'edat, exceptuant un lleuger creixement per grups d'edat entre 45-49 anys edats atribuïble a l'envelliment de la població estrangera amb deu anys menys el 2010. Aquest fet implica que per a les edats d'entre 25 i 29 anys la proporció de població estrangera és igual a la de població espanyola i, en el cas de 30 a 35 anys, la població estrangera és més nombrosa que la espanyola.

**Figura 2.**

*Evolució de l'estructura de la població del Parc i la Llacuna del Poblenou i Poblenou segons nacionalitat i sexe 2010 – 2022*



Font. Elaboració pròpia a partir de dades del Padró Municipal d'Habitants del Departament d'Estadística de Barcelona

La Figura 3 mostra les xifres de població, creixement i les taxes de migració pels barris de Poblenou i Llacuna, i del Gòtic i Barcelona com a referència. Les xifres del Gòtic serveixen per establir una referència de les dades en un barri amb un elevat grau de turistificació i moviment migratori intens, i el general de Barcelona contextualitza les dades en el marc general de la ciutat. Llacuna i Poblenou han augmentat població entre el període de 2010 i 2021 amb una taxa de creixement acumulatiu major que la del total de la ciutat, però menor que el barri Gòtic, on el flux migratori és més intens.

Les taxes d'immigració i emigració són indicadors de la intensitat del moviment i renovació de població que experimenten aquests barris. El Poblenou i Llacuna mostren una dinàmica semblant a la del creixement de població. Les taxes són més elevades que les del total de Barcelona, però estan per sota dels valors de la taxa neta de migració del Gòtic. El barri de Llacuna, en contrast amb el Poblenou, té taxes més elevades tant d'immigració, indicant així un moviment més intens de població. Llacuna ha experimentat una transformació urbana notable durant la darrera dècada, en la qual la inversió immobiliària de nova construcció ha estat

protagonista. Aquest fet explicaria un augment de la població en el barri per una entrada d'immigració.

### Figura 3.

Població, creixement acumulatiu, taxes d'immigració i d'emigració per barris i Barcelona.

	Període	Poblenou	Llacuna	Gòtic	Barcelona
Població	2010	31.377	13.468	18.720	1.619.337
	2019	33.861	15.461	19.180	1.636.762
	2021	33.976	15.603	22.850	1.636.732
Taxa de creixement anual acumulatiu	2010- 2021	0,08	0,14	0,18	0,01
Taxa bruta d'emigració (‰)	2010	30,18	35,57	61,75	36,47
	2019	34,17	31,56	64,08	37,67
	2021	41,29	39,61	58,82	40,89
Taxa bruta d'immigració (‰)	2010	54,75	66,53	119,02	56,61
	2019	57,71	67,01	246,35	70,45
	2021	56,51	73,51	145,86	60,93
Taxa neta de migració (‰)	2010	24,57	30,96	57,26	20,14
	2019	23,54	35,44	182,27	32,77
	2021	15,22	33,90	87,05	20,04

Font. Elaboració pròpia a partir de dades del Padró Municipal d'Habitants i Moviments Demogràfics del Departament d'Estadística de Barcelona

Assumir que tota la població immigrant és població estrangera no seria correcte, ja que també existeix migració nacional. També seria incorrecte assumir tota la població estrangera forma part del corrent migratori d'estil de vida, objecte d'estudi en qüestió seria fal·laç, ja que ignoraria el total de població migrant de països del Sud Global, que per caràcter general no es podrien incloure en els paràmetres de la migració d'estil de vida. La Figura 4 mostra que la major part dels casos tant a Barcelona com als barris estudiats, la migració prové de l'estranger. Llacuna, Poblenou, Gòtic presenten una proporció d'immigració estrangera més elevada que al conjunt de Barcelona.

Les principals nacionalitats estrangeres<sup>2</sup> relatives al total d'immigrants estrangers són, pel que fa a Llacuna, de major a menor percentatge, Itàlia, Argentina, Colòmbia, Xina i Rússia. En el cas de Poblenou, canvien el quart i cinquè lloc per França i Veneçuela. La població de nacionalitat nord-europea i nord-americana que conforma el prototip de nòmada digital o estudiant internacional no és el majoritari. En comparar la proporció d'immigrants a Poblenou

<sup>2</sup> Taula de percentatge de migració estrangera segons nacionalitat disponible a l'annex 2.

i Llacuna, la proporció és més elevada que el total de la Barcelona. Els immigrants de nacionalitat francesa es concentren en un 5,79% de la població a Poblenou i un 4,04% a Llacuna mentre que el total de Barcelona és de 3,74%. Aquest fet es repeteix per a altres nacionalitats com l'alemanya (3,57% a Llacuna, 3,78% a Poblenou, 1,85% a Barcelona), l'estatunidenca (3,09% a Llacuna, 3,09% a Poblenou, 2,21% a Barcelona), la britànica (3,09% a Llacuna, 3,09% a Poblenou, 2,06% a Barcelona) o holandesa (només al Poblenou 1,62% i 0,8% a Barcelona).

#### **Figura 4**

*Procedència de la migració en percentatge relatiu al total de migrants a Llacuna, Poblenou i l'Estranger a 2021.*

	Resta de Catalunya	Resta d'Espanya	Estranger
Llacuna	26,24%	12,03%	61,73%
Poblenou	28,18%	14,79%	57,03%
Gòtic	22,65%	13,68%	63,67%
Barcelona	34,00%	15,58%	50,43%

Font. Elaboració pròpia a partir de dades del Moviments Demogràfics del Departament d'Estadística de Barcelona

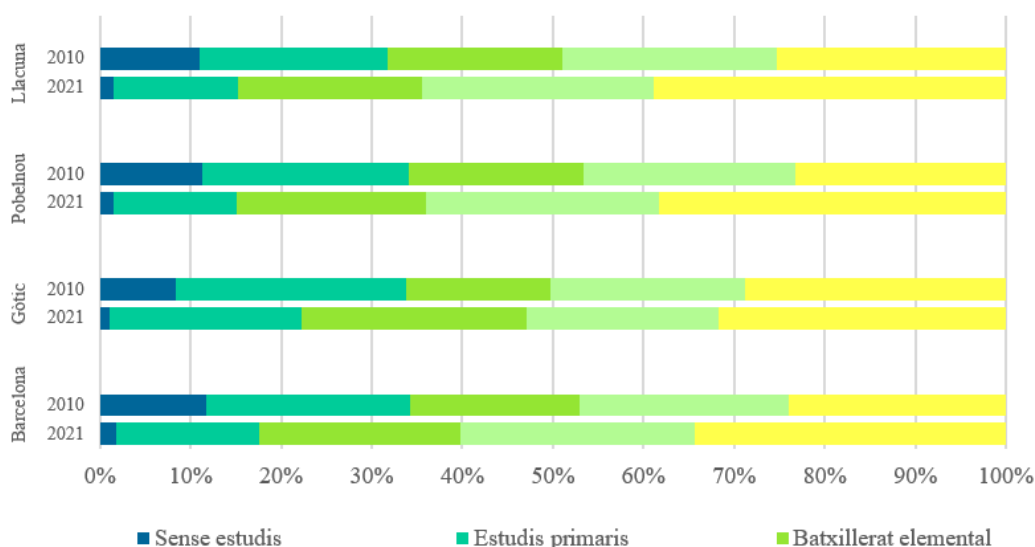
Si s'agreguen els percentatges dels migrants dels països esmentats en la categoria de "gentrificadors transnacionals", resultaria el segon grup més important de població immigrant amb nacionalitat estrangera (14,51% a Llacuna i 17,36% a Poblenou), per darrere dels immigrants amb nacionalitat italiana. La mateixa dada per el total Barcelona és del 10,66% i per al barri Gòtic (referència de barri amb alta presència de gentrificació transnacional) és de 14,6%, molt semblant a Llacuna. El que ens indica aquesta dada és que la concentració de migrants de països amb alt IDH també es troben en iguals concentracions (o més elevades en el cas de Poblenou) en els barris de menor (tot i que igualment important) pressió turística.

El nivell d'estudis també resulta un bon indicador sobre la transformació del barri. En la Figura 5 s'analitza aquest aspecte de la gentrificació dels barris de Llacuna i Poblenou. En el període d'onze anys analitzats, Llacuna i Poblenou han passat de tenir un 25,2% i un 23,2% de població amb estudis superiors de població amb estudis universitaris a un 38,8% i un 38,2% respectivament. Tot i no ser un indicador que determini la classe social, els estudis superiors són un indicador de posició socioeconòmica. Aquesta transformació en la composició de la població segons el seu nivell acadèmic es pot explicar per l'arribada de migració. La reconversió econòmica del 22@ al barri de Llacuna i Poblenou porta implícita una voluntat d'atracció (i també formació) de personal altament qualificat.

Tant en el cas de treballadors temporals com estudiants internacionals, una arribada de migrants altament qualificats implica una pressió gentrificadora, que està incentivada per la reconversió econòmica dels barris de Poblenou i Llacuna. Destaca el fet d'arribades d'estudiants internacionals a universitats amb especialitzacions tecnològiques i de disseny ja que suposen la presència d'una nova demanda d'habitatge lucrativa i en tensió amb el dret a l'habitatge dels residents dels barris.

### Figura 5

*Percentatge de titulació acadèmica per barris i Barcelona a 2010 i 2021*



Font. Elaboració pròpia a partir de dades del Padró Municipal d'Habitants del Departament d'Estadística de Barcelona

Els canvis demogràfics descrits tenen un impacte en el preu de l'habitatge. Els increments en el preu, tant de compra com de lloguer, són símptoma de processos de transformació urbana en els barris del districte. L'encariment del preu del lloguer als barris del Poblenou i de Llacuna han sigut equiparables als del barri Gòtic. La Figura 6 mostra com de la mateixa manera que el barri gòtic, els dos barris a Sant Martí també tenen un augment de preus de lloguer per m<sup>2</sup> superior a l'augment del de la ciutat de Barcelona. Els lloguers als barris de la Llacuna i del Poblenou encareixen més que la resta de la ciutat. Tot i que el projecte del 22@ hi havia una estratègia d'habitatge social, considerant la baixa protecció que suposa l'escàs parc públic d'habitatge de Barcelona<sup>3</sup>, no és suficient per garantir el dret a l'habitatge de molts residents i implica el desplaçament d'aquells en posició més inestable arrel de l'arribada de personal

<sup>3</sup> Segons l'informe State of housing 2021 (OHB & Observatori DESC, 2021) Barcelona, l'àrea metropolitana, Catalunya i l'estat espanyol tenen respectivament un 1,9%, 1,8%, 1,7% i 2% d'habitatges de lloguer social, quan la mitja europea és del 9%.

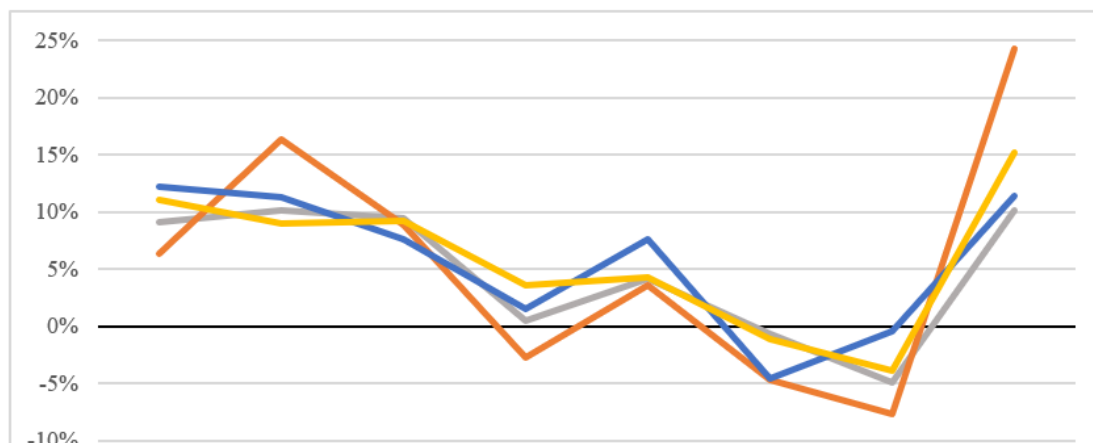


altament qualificat implica una pressió sobre la demanda d'habitatge i una transformació al barri, i conseqüentment un augment dels preus d'habitatge.

Crida l'atenció el fre d'augment i fins i tot caiguda de preus durant els anys 2020 i 2021. Aquest fet és una situació excepcional ja que durant aquest període, la pandèmia de la Covid-19, els confinaments i restriccions que va comportar, va suposar una davallada de l'oferta de pisos de lloguer. En aquesta excepció hi podem trobar un vincle entre la menor mobilitat, tant nacional com internacional i el preu de l'habitatge de lloguer. L'opció principal d'habitatge per a persones intrínsecament mòbils és el lloguer, i aquest es el cas dels migrants en edats laborals, nòmades digitals o estudiants internacionals. Tot i això, aquest estudi no disposa d'evidències que demostrin una causalitat estadísticament significativa entre ambdós factors. Tot i l'anomalia que representa la pandèmia en l'evolució dels preus del lloguer, la tendència un cop tornà la normalitat després de les restriccions mostren un increment de fins el 20% del lloguer en el cas del barri Gòtic, i per sobre de la del total barceloní pels barris de Llacuna i Poblenou.

### Figura 6

*Sèrie de variació dels preus de lloguer per m<sup>2</sup> expressada en percentatge respecte l'any anterior.*



Font. Elaboració pròpia a partir de dades IDESCAT i Secretaria de l'Agenda Urbana i Territori, a partir de les fiances

Font. Elaboració pròpia a partir de dades IDESCAT i Secretaria de l'Agenda Urbana i Territori, a partir de les fiances de lloguer dipositades a l'INCASÒL.

Tot i no ser considerat el centre de la ciutat de Barcelona, Llacuna i Poblenou no són aliens a la turistificació del conjunt de la ciutat. Tal com s'ha descrit en el marc teòric, la reconversió del districte i en concret el barri de la Llacuna i Poblenou a partir del projecte del 22@, implica un desenvolupament hotelier destacable durant aquest procés. A 2022 les dades de les llicències legals d'establiments turístics mostren com la concentració d'allotjaments hotelers és molt

menor que al barri gòtic on es concentren el 12% dels establiments. És destacable que amb un nombre d'hotels igual, llacuna té una oferta de places tres cops major. L'explicació està en el tipus de construcció hotelera en edificis alts i, per tant, una major concentració de places. Pel que fa a el desplegament d'habitatges turístics, existeixen aproximadament el doble d'apartaments turístics al Poblenou que al Gòtic. Aquesta diferència en l'oferta indica que tot i haver-hi una estructura turística diferent, el barri del Poblenou també representa una turisticació considerable.

### Figura 7

*Nombre d'establiments d'allotjaments turístics i nombre de places turístiques segons barri i a Barcelona*

	Llacuna		Poblenou		Barri Gòtic		Barcelona	
	Allotjaments	Places	Allotjaments	Places	Allotjaments	Places	Allotjaments	Places
Apartaments turístics	99	513	387	2.128	194	1.108	9.455	56.854
Hotels	9	524	9	180	53	6.531	424	73.559
Residències estudiants	4	1.854	-	-	1	19	67	10.017

Font. Elaboració pròpia a partir de dades del cens PEUAT (Pla Especial Urbanístic per a la regulació dels establiments d'allotjament turístic, albergs de joventut, habitatges d'ús turístic, llars compartides i residències col·lectives docents d'allotjament temporal a la ciutat de Barcelona). Consultat el 20/05/2023.

El model basat en els apartaments turístics ha proliferat relativament recentment, amb l'aparició de plataformes digitals. L'arribada del turisme a partir d'aquestes plataformes indicaria que l'explotació turística del Poblenou ha funcionat gràcies a l'aparició d'aquest model d'allotjament, que té un desplegament més capil·lar i ràpid, sense necessitat de fer una inversió inicial tan gran per part del propietari de l'explotació. Són una manera més invisible d'integrar el turisme en els barris, i amb una relació més directa sobre l'expulsió de residents, ja que molts pisos que han conformat l'oferta d'apartaments turístics formaven part del parc de lloguer privat. Són comunes les denúncies d'inquilines que no poden renovar el contracte de lloguer perquè el propietari vol treure-hi més rendibilitat.

Les residències d'estudiants, també són classificades com a establiments d'allotjament turístic i requereixen un expedient municipal per operar. Destaca com Llacuna, la font més gran de places turístiques prové de les residències d'estudiants. En total en són quatre, de les quals 3 s'han construït en els darrers tres anys. L'oferta d'aquestes residències va dirigida principalment a

estudiants estrangers. En el cas d'una d'aquestes residències, l'establiment VITA, obert des d'abril de 2023 el preu per una habitació individual comença a partir dels 1.300 € mensuals. Tenint en compte que la mitjana d'un lloguer d'un pis és de 1.077 € mensuals<sup>4</sup>, el prototip de client és d'un estatus socioeconòmic alt, coincidint amb la teoria els estudiants internacionals suposen un agent gentrificador important en el barri de Llacuna (Malet Calvo, 2018).

## 2. Perspectives dels nòmades digitals

Un dels pilars teòrics en què es basa la teoria de la gentrificació transnacional és la teoria de migració d'estil de vida. Per tal de poder identificar aquests trets característics en la migració estrangera s'ha realitzat un qüestionari estructurat de preguntes obertes que ha estat distribuït a 10 persones que complien amb el perfil definit i s'ha seleccionat a quatre persones per tal de realitzar una entrevista grupal. L'objectiu de l'entrevista era aprofundir, de manera grupal en blocs temàtics que responen a les dimensions establertes en l'apartat de metodologia.

Les dimensions que s'analitzen i comenten a continuació són: la motivació per escollir Barcelona com a destinació de la migració, la percepció de la seva migració com una qüestió laboral o d'oci, la percepció de la gentrificació i la interacció amb els residents de la ciutat.

Els participants en l'entrevista són d'origen Europeu i d'edats entre 22 i 27 anys. Tres dels participants estan a la ciutat per motius d'estudis, però en condicions diferents. Una estudiant (Johanna) està en un programa de mobilitat internacional basada en l'elaboració de pràctiques (internship) en una cadena hotelera, en relació amb el seu grau en turisme; l'altre estudiant, home (Kees) s'ha matriculat directament a una escola de negocis a Barcelona i cursa un màster d'administració d'empreses (MBA). La tercera estudiant (Paula) està a Barcelona però en condició d'estudiant al seu país d'origen, Suïssa, duent a terme el projecte de final de màster a distància. En últim lloc, el darrer participant (Hans) no estudia sinó que està treballant com a dissenyador gràfic en condició d'autònom (freelance), per a empreses a Alemanya i ha vingut en el marc d'un programa que una empresa ofereix on es proporciona un lloc de treball amb altres treballadors en condicions semblants, i s'organitzen activitats entre turístiques i dinàmiques de "socialització empresarial" (networkings, tallers relacionats amb disseny gràfic), un perfil de nòmada digital autònom de Cook (2023).

---

<sup>4</sup> Font: Generalitat de Catalunya. Secretaria de l'Agenda Urbana i Territori, a partir de les fiances de lloguer dipositades a l'INCASÒL. Preu del lloguer mig a Barcelona el quart trimestre de 2022.

Pel que fa a la motivació rere escollir la destinació a Barcelona, tant els participants en l'entrevista com els que van respondre el qüestionari per correu responen en termes que l'elecció principalment és per termes de benestar a la ciutat o de les sensacions que Barcelona els transmetia abans de prendre la decisió. Tots els entrevistats concorren en què a Barcelona té una essència especial i s'hi refereixen en termes de "vibracions" com a element general, no concret semblant a una energia o sensació de benestar. També o com un lloc on "sempre hi passen coses" o fins i tot es referència la bona meteorologia i la proximitat a la platja com a motius de l'elecció de la destinació.

Les oportunitats laborals o acadèmiques passen en un segon pla o no es mencionen quan es parla de la voluntat de venir a Barcelona. Per tant, en termes dels nòmades digitals i estudiants. És el cas del Kees que descriu de la següent manera el paper del màster al qual s'ha matriculat a Barcelona.

He escollit venir aquí per un amic que hi va ser l'any passat i em va explicar que aquí s'hi està molt bé, i ho vaig investigar des de casa abans de venir i em vaig sorprendre. Sabia que volia venir a Barcelona, a quina escola de negocis m'era igual, sempre i quan fes pinta de seriosa, és clar. Hi havia molt per triar i ho posen fàcil.

Les expectatives dels entrevistats tenen sobre la ciutat de Barcelona ve condicionada pel turisme. Tots els entrevistats han estat com a mínim en una ocasió de turisme a la ciutat de Barcelona, fet que els ha donat l'oportunitat de saber quin és l'estil de vida que venien a buscar durant la seva experiència a Barcelona i ha facilitat la seva instal·lació a la ciutat, ja que tenien una idea de com era prèviament.

Tot i la subrogació de les motivacions laborals i acadèmiques a les experiències i l'estil de vida que ofereix Barcelona, hi ha certa ambigüitat sobre quin és el paper de l'experiència en el seu relat personal. Per a Hans l'experiència de ser a Barcelona és una barreja d'ambdues coses.

Sento que intento fer que feina i oci siguin la mateixa cosa el màxim possible. Venir a Barcelona implica fer un pas en aquest sentit [...] ja que l'experiència de ser aquí i fer activitats del *coworking* és enriquidor però també es feina [...].

Existeix una compatibilització en convertir la feina com un element propi de les experiències vitals, fet que va en concordança amb la teoria que Espluga exposa sobre la managerialització de les vides pròpies. Hans veu d'una manera molt conjunta les decisions que pren pel que fa a vida personal i a vida social o relat vital en general. També hi ha hagut referències per part dels entrevistats a l'estada a Barcelona com una "inversió", instrumentalitzant l'experiència amb una concepció que pot aportar un retorn en forma d'aprenentatge, per exemple. Aquest paradigma

queda representat pel concepte que Hans utilitza per descriure la seva estada a Barcelona, tot i que en to irònic, com una *workation* (combinació de *work* = feina i *vacation* = vacances).

Pel que fa a la interacció amb les persones residents i natives de la Barcelona, cap dels entrevistats menciona una relació propera o que hagi generat vincles. Acostumen a compartir espais d'oci amb persones en les mateixes condicions que ells, tant altres nòmades com altres estudiants, explicant que el lloc de socialització per ells és el lloc de treball o la residència d'estudiants. Aquest fet dificulta que puguin socialitzar amb altres persones, però que el fet que sigui així els satisfà. Es descriu els cercles d'amistats creats com a cercles d'*expats* i que hi ha una dificultat en socialitzar amb gent local perquè ja tenen els seus grups socials establerts, i que, per tant, els és difícil inserir-s'hi.

Tothom té els seus cercles socials i quan vens de l'estranger els costa acomodar-se a algú nou a la ciutat. És més fàcil si et mous amb gent que ja està en la mateixa situació que tu. M'agrada perquè tenim més coses en comú. - Paula

La majoria de vegades hi ha més gent internacional que locals si vaig a algun lloc a prendre un cafè. Prefereixo aquests llocs dirigits a gent internacional, encara que de vegades són una mica turístics. Com em vaig adonar que fins i tot sense saber-ho acabo en aquests restaurants o cafeteries i només hi ha internacionals, tothom parla anglès. No crec que sigui una cosa dolenta necessàriament. - Paula

La darrera cita és rellevant per què il·lustra allò que Cocola-Gant i Lopez-Gay (2020) centren la seva anàlisi, els enclavaments d'estrangers. Tot i que l'entrevistada no viu en una residència o treballa amb altres estrangers (factors que propiciarien la creació de grups d'estrangers) els espais de consum que ocupen estan pensats cap a una demanda més internacional i els comparteix amb turistes. La barrera d'idioma també suposa límit en la interacció entre els entrevistats i la població local. Existint oferta d'oci i serveis que en anglès, els entrevistats no es veuen obligats a compartir espais amb població castellanoparlant o autòctona.

Vaig a ioga cada setmana, però puc triar si anar a sessions d'espanyol i d'anglès. I parlo una mica d'espanyol fins i tot a la feina el faig servir, però em sento molt més còmode en anglès i, per descomptat, també ho fan la resta d'expatriats que m'acompanyen a aquesta classe. I això és una cosa que la gent de Sud-Amèrica fa diferent, perquè la majoria dels argentins que vaig conèixer estan més implicats o coneixen o han sortit amb algú de Barcelona, i la meua teoria és per la llengua. Poden fer ioga en castellà, i jo prefereixo fer-ho en anglès. - Johanna

Durant l'entrevista s'han descrit de quina manera, el fet de rebre col·laboració per part de grups de suport en xarxes socials exclusius per a expats els ha facilitat la integració en aquestes esferes. Molts cops, els grups són propis i s'organitzen informalment en xarxes socials en format de fòrum. Tot i això, també existeixen organitzacions més formals amb voluntat d'organitzar

esdeveniments i fires per a treballadors estrangers. Aquests grups sovint estan segmentats segons el país d'origen i ofereixen assessorament per a solucionar tràmits administratius, una borsa de pisos o habitacions.

La interacció entre els entrevistats i els turistes és recurrent i és mencionada en els relats sobre la rutina i els espais d'oci que els estudiants estrangers consumeixen. S'han expressat visions crítiques amb la massificació del turisme, essent expressat com una molèstia. Tot i no patir-ne les conseqüències relacionades amb la interacció amb el mercat de l'habitatge com l'exclusió residencial, el turisme massificat, especialment als barris cèntrics no és ben vist i s'evita per part dels entrevistats. "Només si ve família de visita" és quan la Johanna diu que va al centre de la ciutat. En termes semblants ho expressa en Hans:

Sé que hi ha un gran tema sobre els problemes de massificació del turisme a Barcelona. És una posició estranya perquè d'alguna manera també odio que la ciutat estigui tan orientada al turisme, ara que fa temps que visc aquí no m'agrada anar massa sovint a la Rambla o a la plaça Reial, simplement és massa. ple de gent. Això no em posa en la mateixa posició que els locals? A l'hora de buscar un lloc, em van proposar un al Gòtic però, per la quantitat de turistes, vaig preferir el del Poble Nou, és un lloc molt més agradable. -Hans

La principal manera que els entrevistats han mostrat una sensació d'impacte en la gentrificació del barri al ser preguntats sobre el preu de l'habitatge que paguen. Són conscients que el preu que estan pagant està per sobre del mercat convencional de lloguer però aquest preu superior els sembla just a canvi de la major flexibilitat i serveis, en el cas de les residències, que tenen i que són específiques a la seva condició transitòria a la ciutat.

## V. CONCLUSIONS

Aquesta recerca pretén respondre la pregunta "Quin rol desenvolupa la gentrificació transnacional en els barris del Poblenou i la Llacuna?"

S'ha dissenyat una investigació amb dos eixos metodològics diferenciats. D'una banda, una aproximació quantitativa per tal d'establir a partir de dades demogràfiques quina ha estat la transformació del barri en el període dels darrers deu anys i si existeixen indicis de gentrificació. D'altra banda, s'ha dissenyat una aproximació qualitativa per abordar la motivació i l'experiència dels migrants estrangers amb perfils compatibles a la definició de nòmades digitals o estudiants internacionals, en contrast amb la teoria de la migració d'estil de vida.

L'anàlisi de la transformació demogràfica dels barris han indicat que es reuneixen tots els requisits per a considerar que s'està donant un procés de gentrificació en el barri. S'hi dona un procés de migració en edats laborals. S'ha detectat una concentració més alta de migrants procedents de països amb un IDH alt, principalment del nord d'Europa i Amèrica del Nord. La concentració d'aquest grup de migrants és més alta a Poblenou i Llacuna que per al conjunt de la ciutat, i semblant a nivells de barris que estan en un procés de gentrificació com el barri Gòtic. La concentració de persones amb qualificació Universitària ha substituït la població amb estudis més baixos en un període de deu anys. Aquests moviments poblacionals han provocat un augment de preus de l'habitatge, a un ritme superior que a la resta de la ciutat. Per tots aquests motius, es pot afirmar que la hipòtesi "El Poblenou i Llacuna han patit un procés de transformació demogràfica que indica un procés de gentrificació" és certa.

Pel que fa a la segona hipòtesi, abordada en termes qualitatius, es pot confirmar que les entrevistes realitzades donen peu a poder confirmar que la principal motivació dels estudiants internacionals que són a Barcelona han seguit un patró de migració d'estil de vida. En cap cas els participants en l'estudi han expressat que la motivació principal era una feina que només és possible fer des de Barcelona, i per tant ha prevalgut una cerca d'estil de vida. Cap de les persones entrevistades té una font d'ingressos provinent de projectes arrelats a Barcelona, sinó que els reben o perquè tenen capital propi, subsidis per estudis al país d'origen o per ingressos laborals a l'estranger.

La investigació qualitativa, tot i que confirma la hipòtesi de l'estil de vida com a eix principal en la migració dels entrevistats, planteja interrogants respecte a la definició d'aquesta migració, sorgeix una crítica de l'estil de vida com quelcom completament independent de la realitat

laboral. Les tendències neoliberals han significat una interiorització per part de l'individu d'actituds laborals en el si de la vida personal. En el cas de les migracions d'estil de vida, aplicant aquesta perspectiva, ho són també laborals, ja que no són dues coses que puguin separar-se fàcilment. Independentment d'aquesta crítica un element que sí que distingeix inequívocament la migració d'estil de vida tal com és definida, de la resta de migracions és el posicionament de privilegi des del qual s'inicia el moviment migratori.

També s'ha pogut constatar que els migrants transnacionals, tal com plantegen Lopez - Gay i Cocola – Gant (2020) en el seu estudi sobre la gentrificació transnacional al barri Gòtic és la formació d'enclavaments estrangers que sovint coincideixen amb els turistes. Tot i aquesta convivència, també hi ha posicionaments crítics amb la massificació turística que justifiquen el fet de no viure a barris centrals més turistificats.

La hipòtesi que vincula la presència transitòria de migrants procedents de països nord-europeus i nord-americans amb l'acceleració la gentrificació del Poblenou i la Llacuna ha estat la limitació més gran d'aquesta investigació. Tot i que, per una banda, els barris estan en un procés de gentrificació, i per altra els nòmades digitals i estudiants internacionals formen part d'una migració privilegiada i amb potencial gentrificador per les diferències estructurals entre els territoris dels quals provenen i els territoris on s'instal·len, no s'han disposat de les dades adequades per tal d'establir una relació entre les dues qüestions, i per tant és difícil discernir quin és el pes concret d'aquests migrants dins del procés migratori. Un dels fets limitants ha estat que no existeixen dades, més enllà de les recollides sobre migració que mesurin amb precisió aquest fenomen. S'ha de tenir en compte que molts dels migrants, pel seu caràcter transitori, no s'empadronen i no deixen una empremta demogràfica durant la seva estada.

Cal explorar maneres de poder quantificar amb més exactitud aquest fenomen, ja que l'impacte que té sobre la ciutat és evident i fer-ne un seguiment per tal de poder establir actuacions polítiques en termes, per exemple, de mitigació de la gentrificació de manera efectiva.

La gentrificació transnacional per mitjà del nomadisme transnacional i és producte del solapament de les dues tipologies de regions que amb el mode de producció fordista mantenien separades: les regions per a producció de béns i les destinades per al consum. La terciarització i el pas a un mode de producció postfordista en països del nucli del sistema mundial permès que aquests espais no hagin de ser necessàriament els mateixos. L'extensió de la mobilitat laboral en sectors d'economies intensives en coneixement (les més adaptades a aquesta



deslocalització) implica que producció de béns i consum d'espai ocorri al mateix pla. Tot i el solapament de les regions, les conseqüències de la relació de subordinació nucli-perifèria continuen sent rellevants. S'ha construït una infraestructura econòmica que capitalitza aquest solapament, oferint solucions senzilles (habitatge, mobilitat, consum i oci) a aquells migrants que per naturalesa transitòria no estan arrelats al teixit social dels barris on s'instal·len ni tenen la intenció d'estar-ho. A l'estar destinades a població d'un estrat socioeconòmic superior la població resident s'aliena i alienen a la població autòctona perquè no té els recursos suficients per accedir-hi. D'aquesta manera es formen els enclavaments exclusius per a estrangers i, en definitiva l'expulsió de la població autòctona que no té els recursos materials suficients, culminant el procés de gentrificació i de globalització de les ciutats.

## VI. BIBLIOGRAFIA

- Ajuntament de Barcelona. (2000). Modificació del PGM per a la renovació de les zones industrials del Poblenou -districte d'activitats 22@BCN- : text refós.
- Cocola-Gant, Agustín. (2018). Tourism gentrification (p. 281-293). <https://doi.org/10.4337/9781785361746.00028>
- Cocola-Gant, Agustín, & Lopez-Gay, A. (2020). Transnational gentrification, tourism and the formation of 'foreign only' enclaves in Barcelona. *Urban Studies*, 57(15), 3025-3043. <https://doi.org/10.1177/0042098020916111>
- Cook, D. (2023). What is a digital nomad? Definition and taxonomy in the era of mainstream remote work. *World Leisure Journal*. <https://doi.org/10.1080/16078055.2023.2190608>
- Espluga, E. (2021). *No seas tú mismo: Apuntes sobre una generación fatigada*. TA - TT -. SE -: Ediciones Paidós. <https://doi.org/LK> - <https://worldcat.org/title/1351650042>
- Harvey, D. T. A.-T. T.-. (2003). *The New Imperialism*. Oxford University Press USA. <https://doi.org/LK> - <https://worldcat.org/title/817083260>
- Hayes, M. (2015). Introduction: The Emerging Lifestyle Migration Industry and Geographies of Transnationalism, Mobility and Displacement in Latin America. *Journal of Latin American Geography*, 14(1), 7-18. <https://doi.org/10.1353/lag.2015.0006>
- Janoschka, M., & Haas, H. (2013). Contested spatialities of lifestyle migration: Approaches and research questions. *Contested Spatialities, Lifestyle Migration and Residential Tourism*, 1-12. <https://doi.org/10.4324/9780203100813>
- Jutgla, E., Casellas, A., & Pallares-Barbera, M. (2010). L'ambigüitat de la producció intensiva en coneixement : el nou espai econòmic del Poblenou. *Documents d'anàlisi geogràfica / [publicacions del Departament de Geografia, Universitat Autònoma de Barcelona]*, 30, 9-26. <https://doi.org/10.5565/rev/dag.827>
- King, R. (2017). Theorising new European youth mobilities. *Population, Space and Place*, 24, e2117. <https://doi.org/10.1002/psp.2117>

- Lefebvre, H., & Nicholson-Smith, D. (2017). *The production of space*. TA - TT -. Oxford, OX, UK SE -: Blackwell. <https://doi.org/LK> - <https://worldcat.org/title/1375270374>
- López-Gay, A., Sales i Favà, J., Solana Solana, M., Fernández, A., & Peralta, A. (2020). Midiendo los procesos de gentrificación en Barcelona y Madrid: una propuesta metodológica, 1-18. <https://doi.org/10.5821/ctv.8680>
- Malet Calvo, D. (2018). Understanding international students beyond studentification: a new class of transnational urban consumers. The example of Erasmus students in Lisbon (Portugal). *Urban Studies.*, 55(10), 2142-2158.
- Mansilla López, J. A. (2019). Palo Alto Market. Capital simbólico y consumo en un mercado de Barcelona. *Athenea Digital*. *Athenea Digital*, 19(1), 1-28. <https://doi.org/https://doi.org/10.5565/rev/athenea.2276>
- Marrero Villamón, I. (2003). ¿Del Manchester catalán al Soho Barcelonés?: la renovación del barrio del Poble Nou en Barcelona y la cuestión de la vivienda. TA - TT -: Universitat de Barcelona: Facultat de Geografia e Historia. <https://doi.org/LK> - <https://worldcat.org/title/814483539>
- Marzano, M., & Viver Barri, N. (2011). *Programados para triunfar: nuevo capitalismo, gestión empresarial y vida privada*. Ensayo (Tusquets) TA - TT -. Barcelona SE -: Tusquets. <https://doi.org/LK> - <https://worldcat.org/title/804702047>
- Murray Mas, I., & Blázquez, M. (2015). *Capitalismo y turismo en España: del «milagro económico» a la «gran crisis»*. *Turismos* TA - TT -. Barcelona SE -: Alba Sud. <https://doi.org/LK> - <https://worldcat.org/title/1022579282>
- OHB, & Observatori DESC. (2021). State of Housing 2021. Catalunya i Barcelona.
- Sassen, S. T. A.-T. T.-. (2013). *The Global City: New York, London, Tokyo*. Princeton: Princeton University Press. <https://doi.org/LK> - <https://worldcat.org/title/845252078>
- Sigler, T., & Wachsmuth, D. (2016). Transnational gentrification. *Urban Studies*, 53(4), 705-722.
- University College, L., & Glass, R. (1964). *London: aspects of change*. *Centre for Urban Studies report* TA - TT -. London SE -: MacGibbon & Kee. <https://doi.org/LK> -

<https://worldcat.org/title/1618199>

Wallerstein, I. M. (1980). *The modern world system / Vol. 1, Capitalist agriculture and the origins of the European world-economy in the sixteenth century. Studies in social discontinuity* TA - TT -. San Diego SE -: Academic Press. <https://doi.org/> LK - <https://worldcat.org/title/806037300>

## VII. ANNEX

### 1. Annex 1 – Transcripció d'entrevista grupal

A = Andreu -> Entrevistador

K = Kees -> Estudiant holandès 24 anys, està cursant un màster de Administració i Direcció d'empreses.

P = Paula -> Estudiant suïssa, 25 anys. Ha vingut a Barcelona per realitzar el projecte de final de màster.

H = Hans -> Alemany 27 anys, autònom basat a alemanya en el sector de disseny gràfic.

J = Johanna -> Holandesa, 22 anys. Està fent unes pràctiques en el sector de l'hosteleria a Barcelona. Estudia hosteleria a Holanda.

[Es fa la introducció i s'explica el context en que es fa l'estudi. Dono les gràcies a tothom per haver participat i faig la primera pregunta]

**A: First, thanks for your help for collaborating with this interview. It's much appreciated. I'd like to kick things off with asking you guys broadly, what brought you to Barcelona?**

K: Sure! I decided to come to Barcelona to do an MBA. After finishing Uni I knew I wanted to come here because I have a friend who also came to Barcelona to do a masters and he really recommended it to me. I actually already visited it before and loved it so much, Barcelona is my favourite city, man, there is a good vibe, and when I was here for tourism i thought that it would be a great place to live in.

P: I decided to come because I was basically done with my classes of my master in Bern. All that I have left is to do my thesis and I figured that since I have to do my thesis on my own, I might as well do it somewhere where the weather is nice has a beach. I wasn't sure in the beginning but I invested in the idea and I am glad I did and came with and a classmate of mine.

H: I am self-employed and I currently doing some external consultancy for a German company. All the meetings I do with them are completely online, so I can basically work from anywhere, I had thought about it for a while, never really decided to do it but then I found a company that organises for you to come to Barcelona, provides you with a coworking space, organizes networking activities and retreats with other professionals. It sounded like a great deal so I went for it.

J: In my bachelor i have to do an internship in order to graduate, and my Uni offers a mobility program which I knew since I started studying that I wanted to come. I chose to come here because I heard from other students that it was a great experience for them and other cities didn't seem as interesting.

**A: So, Barcelona was your first choice?**

H: Well, I discovered the company that organizes the coworking and all the deal in Barcelona and I came. For the best though, because I always thought that Barcelona could be an amazing place to live in. Like the vibe here is something you can't find anywhere else. Always something going on. Plus with the coworking I am making a lot of new contacts, which is really boosting my professional profile as well.

P: For me it had to be somewhere in the Mediterranean for sure, because I was looking for a place that is different from home. But Barcelona feels like it has so much going on besides the weather that it was an obvious choice for me. Like the restaurants, the life and the culture, and also even that there are other cities that are more cheap Barcelona is still pretty affordable.

K: I chose to come here because of what my friend who came here told me. I did some research from home, to find a business school here. I knew that I wanted to come to Barcelona, which school didn't matter so much to me, as long as it looked serious enough, of course and there really was a lot to choose from, the school I'm doing the MBA really made things easy as well.

J: In my case, it was Barcelona from the beginning. The hotels that were available for me to do the internship were really nice. I'm interning at the Hotel Arts.

A: Oh wow, that's one of the nicest in Barcelona.

J: [laughs] yeah.. It's great that it's so close from where I'm staying as well, and the beach is right there, now that the weather is getting better...

**A: So you'd all been in Barcelona before? For tourism?**

[they all say yes]

K: Yeah, more than once.

**A: And you would say that this had to do with choosing Barcelona before other cities?**

P: Well yeah you could say that. It's easier to settle in somewhere if you at least have seen the city once.

J: I agree a hundred per cent.

**A: If you had to say what the best thing of living in Barcelona is, what would you say?**

J: I believe it's the weather and the culture. I'm used to spending winters when you barely see the sun, and well, I know there's a drought, but it is really shocking to be able to have sunny weather for so long. Shocking, nice, yea.

P: The weather for sure, but also the amount of things to do that there are. There are barely quiet nights, so it's very easy to find something to do. Almost every day there's a club, or a concert, a festival.

K: The vibes of the city.

**A: And something that impacted you but negatively? Like, something that is worse than expected?**

P: Hmm [thinks for a second] I would say that it's the noise. I feel Barcelona is a very loud city. Like, the motorbikes and the cars, I didn't really expect it to be so loud.

H: Yeah, barely any parks, that's my complaint [laughs]. But for me nothing compared to the positive things.

**A: And what made you take this decision of going abroad? Like what is it that made you come studying or remote working from here?**

K: I hadn't had any academical experience abroad and everybody says that it's a kind of experience that you should have. Like it looks good on your resume, because it is an enriching experience. To have to get used to something new, and an unfamiliar place. Everybody does an Erasmus now, it's part of the Uni experience, and you are looking forward to it since day one and I couldn't do it because the pandemic hit while I was meant to go abroad, and with all the commotion I decided to not go because it would be safer, plus the whole experience would have been weird.

J: I really wanted to do the internship abroad because I started the bachelor it was when the pandemic hit. So I felt like the first course was so bad, like not motivating or like I "lost it" [makes sign of quotations with hands] like I didn't make the most of it. You could say that I was dreaming of having this experience. And it was also recommended because you gain a new perspective if you work outside of what you're used to. To get to see another way of doing things.

**A: So you think that the pandemic had something to do with coming here?**

J: Well covid or not covid I think I would have liked to go study a course abroad for sure. I guess it made me do it even more because of the shitty first year I had, but I don't think it's a big big factor.

H: For me If it weren't for the pandemic I wouldn't be able to work with such independence, that's for sure. Like, from what I can see, what I do for the companies used to require a weekly meeting in person, now all the companies are so much more used to doing calls online that makes me so much less

dependable to stay in one place. I may have to travel once a month, but not even that and everything has become so much easier. Like, for me, with my work there's the cliché of the digital nomad taking contracts for anywhere on a remote beach. I'm not that person because all this "remote anywhere in the world" sounds too good to be true and idealistic and I don't think I would like it even, because I'm more of a city type, but now it really is easy, it's not a huge risk and even with the coworking that I am at I am even making new contacts and it's really really interesting like professionally.

P: I have some friends who say exactly the same, like it is so much more relatable now, instead of being the freak or the hippie who lives out of a van, you can go abroad to a city and be there for a couple of months, It really changed the perspective.

**A: What kind of accommodation are you staying, how did you find it?**

H: I have a small flat for myself. It's kind of like a studio, 1 bedroom, small kitchen. The coworking helped me find it, which was neat because I didn't have to handle anything.

J: I am staying at a student's residence in Poblenou.

**A: What's it like?**

J: I have my own room and bathroom, there is a common kitchen and breakfasts are included. I really like it because there's always people around to do things, so you're never alone.

K: Same. It's a building full of small apartments for students here in Poblenou. It's super modern.

P: I found a flat for me and my friend. We rented it via Airbnb.

**A: Airbnb has long-term rentals?**

P: Uuh, yeah.. turns out you can. I was actually looking to find something temporary while looking for something more long-term. But I ended up finding this one, and I think we can stay there for one year max, then we would have to change apartments. We [her roommate and her] got it for six months and if we need we can extend for six months more. It's kind of expensive though, but it's what it is when you look for something so short-term.

**A: Do you believe you are paying a fair price?**

J: Well, compared to what I pay with the student housing back home, it's a bit cheaper. But I know that I could have found something that's more cheap. I just wasn't ready to handle all the hassle of looking for an apartment here. And I booked this student housing before even coming to Barcelona, and reliably,



because I heard a lot of stories of people getting scammed for renting an apartment from abroad here in Barcelona.

K: Oh yeah.. eh you really have to be careful with how you look for a place. Less hassle if you go to some place that is run by a company that can answer for any problems that could come up. It might not be the cheapest of options but for the time I'll be staying here it's fair enough.

P: I think I am overpaying for my apartment, compared to what people I hear that local people pay. But I guess it's not really the same market. My apartment is for max one year and I doubt that any local would need this kind of contract.

H: Yeah, mine is more or less the same. Thing is, if I don't know exactly how long I stay here, I prefer to overpay a bit, but have the flexibility to leave the apartment easily, and any penalties.

**A: All things considered, are you here because of work or because of leisure?**

K: It's more about the experience than the work, well, studies in my case. I'm here because of studies but of course I could have done that back home aswell. The whole point of coming to Barcelona is investing in the experience of living abroad and living somewhere where there's a good life. I really enjoy the work-life balance that Barcelona has. Still this is the experience that I want to take and improve myself an live by, you know, to give more importance to these kinds of things instead of working.

H: I feel like I try to make it so that work and leisure are as much of the same thing as possible. Coming to Barcelona was definitely a step towards this. So of course I work my hours a day and I am as concentrated as I can but when I think that after that I am in Barcelona, or we have some activity in the coworking, it makes so much sense, like, it's the balance that Kees said. Someone in my coworking said that what he was doing is a workation, and I guess he is right though I don't really like the word.

P: For me the fact of being somewhere else is part of the leisure already, even if all the activity that I do in one day is go to the supermarket, I will have walked somewhere that I'm not used to. I study on my own here because of the degree, but doing it in a environment that is not my usual one makes me much more aware or even creative.

**A: What do you do with your free time in Barcelona?**

J: We hang out with the people of our building. We either go all together to some party, go out to dinner, walk to the beach and find some place to hang out in..

K: Same for me, we made a group of "dutchies" [meaning Dutch people] and we go out together, go get drinks, if I don't have plans with anyone else then I go running or to the gym.

H: Pretty similar in my case. Either running or going to the gym, getting beers some night. Now that the weather is better I started going to play volley on the beach with some guys from the coworking.

P: I hang out mostly hanging out with my flatmate, we have had some friends visiting and then we take the chance to explore the city and things to do outside and excursions outside the city

**A: Do you interact a lot with locals, in your free time? Like, do you feel like you go to the same places, same clubs, etc?**

P: Not really, I think I move in what I call expat circles. Like not everybody that I am with is from Switzerland, but like mainly people that are here in similar cases. Like us right now, well except you [points to me]

A: Well, [laughs] almost eh, because I'm half dutch so you could say I'm only half local [laughs] no no, not really because I have lived here all my life.

K: Yeah, I think it's hard to meet people that are from Barcelona, like, It's like they're not in the same places that we are, on a different vibe. I don't necessarily think it's a bad thing. I feel more comfortable hanging out with people that have a situation that is relatable to mine, like studying or passing by.

H: Yeah. Well for example, I notice that the groups that are playing volley in the beach they are either like us, but the majority is locals, like, they are there as well but we do not interact much. It's a shame but I kind of understand. Everybody has their social shperes and when you come from abroad it's difficult for them to accommodate to someone who's new in the city. It's easier if you move with people who's already in the same situation as you. I like it because we have more in common.

K: I 100% agree.

J: The language is a big barrier for me

P: Yeah, but I mainly think that we go to different places. Most of the times there's more international people than locals if I go somewhere for a coffee. I think that I prefer these places that are more catered towards it, they are a bit touristy sometimes. Like I noticed that even without knowing I end up in these restaurants or cafes and there are only internationals there, everybody speaks English. I don't say that it's a bad thing necessarily.

A: What kind of places do you mean?

P: Some restaurants in the centre, or cafes close to my place in poblenou.

K: Now that you say it, I go every Wednesday night to a bar in Poblenou it's called D9? You know it? There is a tournament of beer pong and we usually go. Me and my friends we go there because it's always party and you wouldn't even notice that you are in Barcelona. Then afterwards we might go to Razz [sala Razzmatazz] if we want to keep to party. But D9 it's like you said, it is almost all internationals on Wednesday, and I like it.

J: I have been there some times, but I sometimes feel like I want to avoid these circles of international students, like otherwise I won't be able to experience the real city like locals do.

**A: So Paula mentioned this “expat circles”. How do you find them? Are they useful?**

P: Yes, yes they are, because they give you so much information on the rules and tips on how to find apartments, or you read about some one else's experience in living for several months in the city, they like give you tips and tricks, like which metro card to buy, or to register in the city if you want to use the municipality bikes, the bicings. I found mine through facebook and there they even post rooms in shared apartments sometimes.

K: I heard about that too, but I don't really got that much use of it after all I have my group in the student residence I got all the information I needed from them. But I know that there are parties that are organized by these groups, like the other day for King's Day, one of these groups rented a whole bar in las Ramblas to celebrate it, it's nice to have like this connection to all the Dutch community and sometimes you find discounts like for example the bike that I rented. They shared a discount there because the rental company is also Dutch.

**A: Okay, almost done, one last question. A bit of a cheeky one. Do you consider yourselves as tourists?**

J: Oh no... I guess I look like one right? Not really because I think of tourists as someone who visits and then leaves, like on vacation mainly, right? I have a routine, I'm not doing leisure all the time, so no, not really

K: No me neither, I'm a student here, not a tourist.

P: Not really, but I know what you [refereix a Andreu] mean I think, that we are treated as such by locals because it's what they are most used to if they see someone northern European.

**A: And because you can be confused by tourists, do you think that you are being treated differently by locals?**

H: Well I guess so. I think it's part of what makes it difficult to interact with them. Like, for me, I work by myself, either from home, or from the coworking. There's only one spanish guy in the coworking, like managing the activities that we all do. So that means that no one who I interact with on a daily basis here in knows whether I am here for a week or a year. I don't really know how long I decide to stay, I like it here so i might end up staying permanently. I know that there's a big topic about the problems of massification of tourism in Barcelona. It's a strange position to be in because in some ways I also hate that the city is so oriented to tourism, Now that I have lived here for a while I don't like going to Las Ramblas or Plaça Reial too often, it's simply too crowded. Doesn't that put me in the same position as the locals? When looking for a place, I was offered one in El Gotico but, because of the amount of tourists I preferred the one in Poble Nou, it's a much nicer place. I can still find nice places where I feel comfortable, but it's not so crowded or, like, a scam of Sangria for 12€. I try to look for more authentic places that are not scams, not overpriced sangria. Good restaurants and good bars are to be found, but in my opinion they are now where all the tourists are. Some places might be for internationals but at least they are not for tourists.

J: I completely agree because to go to the centre is a nightmare. I only go to the centre if I have friends and family here visiting because otherwise I cannot stand it

**A: Allright that concludes the interview.**

**[we say our goodbyes and thankyous]**

## 2. Annex 2 – Taula de percentatge de migració estrangera segons nacionalitat

#	Nacionalitat	Barcelona	Barro Gòtic	Llacuna	Poblenou
1	Itàlia	10,81%	9,23%	14,98%	20,06%
2	Argentina	4,96%	4,47%	7,97%	7,33%
3	Colòmbia	7,73%	5,31%	4,64%	5,86%
4	França	3,74%	4,72%	4,04%	5,79%
5	Veneçuela	4,63%	1,84%	2,14%	4,40%
6	Pakistan	5,82%	14,95%	2,73%	4,09%
7	Alemanya	1,85%	2,15%	3,57%	3,78%
8	Brasil	2,14%	0,87%	1,66%	3,47%
9	Rússia	2,03%	1,35%	4,28%	3,40%
	Estats Units,				
10	els	2,21%	3,23%	3,09%	3,09%
11	Regne Unit	2,06%	3,26%	3,09%	3,09%
12	Marroc, el	4,12%	12,70%	3,09%	2,78%
13	Romania	1,30%	1,04%	2,85%	2,01%
14	Perú	4,80%	2,22%	3,45%	1,77%
	Països				
15	Baixos	0,80%	1,25%	0,71%	1,62%
16	Xina	3,69%	0,73%	4,40%	1,47%
17	Xile	1,92%	1,60%	1,78%	1,47%
18	Portugal	1,33%	0,38%	1,55%	1,31%
19	Ucraïna	1,15%	1,01%	1,43%	1,23%
20	Hondures	3,84%	1,14%	1,31%	1,16%
21	Mèxic	1,72%	0,94%	1,31%	1,16%
22	Polònia	0,75%	1,01%	1,19%	1,16%
23	Irlanda	0,47%	0,73%	0,95%	1,16%
24	Índia	2,09%	2,53%	2,97%	1,00%
25	Canadà	0,39%	0,35%	0,59%	0,77%
26	Albània	0,52%	0,69%	0,36%	0,69%
27	Suècia	0,50%	0,59%	0,36%	0,69%
28	Grècia	0,38%	0,24%	0,36%	0,69%
29	Kazakhstan	0,25%	0,10%	0,48%	0,62%
30	Uruguai	0,45%	0,17%	0,36%	0,62%
	República				
31	Dominicana	1,72%	0,28%	1,07%	0,54%
32	Suïssa	0,33%	0,28%	0,48%	0,54%
33	Cuba	0,88%	0,28%	0,24%	0,54%
34	Hongria	0,24%	0,07%	0,24%	0,54%
35	Bolívia	1,18%	0,17%	0,00%	0,54%
36	Algèria	0,60%	1,77%	0,00%	0,54%
37	Turquia	0,48%	0,31%	1,43%	0,46%
38	Vietnam	0,10%	0,07%	0,12%	0,46%
39	Bulgària	0,32%	0,42%	0,48%	0,39%
40	Bèlgica	0,43%	0,59%	0,12%	0,39%

41	Mali	0,17%	0,28%	0,00%	0,39%
42	Costa Rica	0,20%	0,17%	0,71%	0,31%
43	El Salvador	0,72%	0,55%	0,36%	0,31%
44	Iran	0,47%	0,49%	0,36%	0,31%
45	Japó	0,40%	0,14%	0,24%	0,31%
46	Àustria	0,20%	0,31%	0,12%	0,31%
47	Eslovàquia	0,09%	0,07%	0,00%	0,31%
48	Macedònia	0,03%	0,00%	0,00%	0,31%
49	Geòrgia	1,10%	0,42%	0,71%	0,23%
50	Equador	1,61%	0,76%	0,59%	0,23%
51	Panamà	0,25%	0,10%	0,48%	0,23%
52	Austràlia	0,14%	0,10%	0,48%	0,23%
53	Letònia	0,10%	0,07%	0,48%	0,23%
54	Jordània	0,09%	0,03%	0,36%	0,23%
55	Croàcia	0,19%	0,07%	0,24%	0,23%
56	Lituània	0,15%	0,10%	0,12%	0,23%
57	Finlàndia	0,13%	0,21%	0,00%	0,23%
58	Egipte	0,38%	0,14%	2,14%	0,15%
59	Paraguai	1,10%	0,24%	0,59%	0,15%
60	Txèquia	0,10%	0,14%	0,24%	0,15%
61	Nigèria	0,30%	0,42%	0,12%	0,15%
62	Armènia	0,21%	0,00%	0,12%	0,15%
63	Xipre	0,08%	0,03%	0,12%	0,15%
64	Israel	0,17%	0,07%	0,00%	0,15%
65	Gàmbia	0,12%	0,14%	0,00%	0,15%
66	Belarús	0,17%	0,00%	0,71%	0,08%
67	Filipines	0,80%	0,94%	0,36%	0,08%
68	Noruega	0,13%	0,03%	0,36%	0,08%
69	Senegal	0,54%	1,39%	0,24%	0,08%
70	Eslovènia	0,08%	0,07%	0,24%	0,08%
71	Bangladesh	0,84%	3,26%	0,12%	0,08%
72	Tunísia	0,18%	0,42%	0,12%	0,08%
73	Moldàvia	0,10%	0,14%	0,12%	0,08%
74	Indonèsia	0,10%	0,07%	0,12%	0,08%
75	Sud-àfrica	0,09%	0,03%	0,12%	0,08%
76	Uzbekistan	0,02%	0,00%	0,12%	0,08%
77	Iemen, el	0,01%	0,00%	0,12%	0,08%
78	Nicaragua	0,36%	0,31%	0,00%	0,08%
79	Síria	0,13%	0,10%	0,00%	0,08%
80	Tailàndia	0,05%	0,00%	0,00%	0,08%
81	Estònia	0,04%	0,00%	0,00%	0,08%
82	Mauritània Nova	0,02%	0,10%	0,00%	0,08%
83	Zelanda	0,02%	0,03%	0,00%	0,08%
84	Oman	0,00%	0,00%	0,00%	0,08%
85	Líban	0,37%	0,28%	0,36%	0,00%
86	Moçambic	0,03%	0,00%	0,36%	0,00%
87	Sèrbia	0,23%	0,17%	0,24%	0,00%

88	Azerbaidjan	0,04%	0,03%	0,24%	0,00%
89	Guatemala	0,18%	0,07%	0,12%	0,00%
90	Ghana	0,16%	0,17%	0,12%	0,00%
91	Dinamarca	0,16%	0,24%	0,12%	0,00%
92	Afganistan	0,11%	0,21%	0,12%	0,00%
	Aràbia				
93	Saudí	0,08%	0,14%	0,12%	0,00%
94	Palestina	0,06%	0,10%	0,12%	0,00%
95	Montenegro	0,03%	0,00%	0,12%	0,00%
	Bòsnia i				
96	Hercegovina	0,02%	0,03%	0,12%	0,00%
97	Sri Lanka	0,02%	0,07%	0,12%	0,00%
98	Congo	0,02%	0,00%	0,12%	0,00%
99	Dominica	0,02%	0,00%	0,12%	0,00%
100	Uganda	0,01%	0,00%	0,12%	0,00%
101	Jamaica	0,00%	0,00%	0,12%	0,00%
102	Guyana	0,00%	0,00%	0,12%	0,00%
103	Nepal	0,26%	0,14%	0,00%	0,00%
	Corea del				
104	Sud	0,21%	0,07%	0,00%	0,00%
105	Camerun	0,17%	0,24%	0,00%	0,00%
106	No consta	0,08%	0,00%	0,00%	0,00%
107	Guinea	0,07%	0,10%	0,00%	0,00%
	Guinea				
108	Equatorial	0,07%	0,07%	0,00%	0,00%
109	Andorra	0,06%	0,03%	0,00%	0,00%
110	Costa d'Ivori	0,05%	0,07%	0,00%	0,00%
111	Kenya	0,05%	0,03%	0,00%	0,00%
112	Islàndia	0,03%	0,03%	0,00%	0,00%
113	Malàisia	0,03%	0,03%	0,00%	0,00%
	Guinea-				
114	Bissau	0,03%	0,03%	0,00%	0,00%
115	Iraq, l'	0,03%	0,03%	0,00%	0,00%
116	Haití	0,03%	0,07%	0,00%	0,00%
117	Kirguizstan	0,03%	0,03%	0,00%	0,00%
118	Singapur	0,02%	0,03%	0,00%	0,00%
119	Malta	0,02%	0,10%	0,00%	0,00%
120	Kuwait	0,02%	0,00%	0,00%	0,00%
121	Líbia	0,02%	0,03%	0,00%	0,00%
122	Luxemburg	0,02%	0,10%	0,00%	0,00%
123	Etiòpia	0,02%	0,00%	0,00%	0,00%
124	Angola	0,02%	0,03%	0,00%	0,00%
125	Cap Verd	0,01%	0,03%	0,00%	0,00%
126	Sudan, el	0,01%	0,03%	0,00%	0,00%
127	Myanmar	0,01%	0,00%	0,00%	0,00%
	Burkina				
128	Faso	0,01%	0,00%	0,00%	0,00%
129	Mongòlia	0,01%	0,00%	0,00%	0,00%
130	Tanzània	0,01%	0,00%	0,00%	0,00%

131	Namíbia	0,01%	0,00%	0,00%	0,00%
132	Níger	0,01%	0,00%	0,00%	0,00%
133	Sierra Leone	0,01%	0,00%	0,00%	0,00%
134	Zàmbia	0,01%	0,00%	0,00%	0,00%
135	Somàlia	0,01%	0,03%	0,00%	0,00%
136	Benín	0,01%	0,00%	0,00%	0,00%
137	Gabon	0,01%	0,00%	0,00%	0,00%
138	Madagascar	0,01%	0,00%	0,00%	0,00%
139	Ruanda	0,01%	0,00%	0,00%	0,00%
140	Togo	0,01%	0,00%	0,00%	0,00%
141	Zimbàbue	0,01%	0,00%	0,00%	0,00%
142	Tadjikistan	0,01%	0,03%	0,00%	0,00%
143	Burundi	0,01%	0,00%	0,00%	0,00%
	Emirats				
	Àrabs Units,				
144	els	0,01%	0,00%	0,00%	0,00%
145	Kiribati	0,01%	0,00%	0,00%	0,00%
146	Maldives	0,00%	0,00%	0,00%	0,00%
147	Maurici	0,00%	0,00%	0,00%	0,00%
148	Mònaco	0,00%	0,00%	0,00%	0,00%
149	Cambodja	0,00%	0,03%	0,00%	0,00%
	Antigua i				
150	Barbuda	0,00%	0,00%	0,00%	0,00%
	Bahames,				
151	les	0,00%	0,00%	0,00%	0,00%
152	Bahrain	0,00%	0,00%	0,00%	0,00%
153	Botswana	0,00%	0,00%	0,00%	0,00%
154	Eritrea	0,00%	0,00%	0,00%	0,00%
155	Illes Salomó	0,00%	0,00%	0,00%	0,00%
156	Malawi	0,00%	0,00%	0,00%	0,00%
	República				
	Centreafrica				
157	na	0,00%	0,00%	0,00%	0,00%
158	San Marino	0,00%	0,00%	0,00%	0,00%
159	Seychelles	0,00%	0,00%	0,00%	0,00%
	Turkmenista				
160	n	0,00%	0,00%	0,00%	0,00%
161	Txad	0,00%	0,00%	0,00%	0,00%
162	Vanuatu	0,00%	0,00%	0,00%	0,00%



