



# ANAPRA

VAIG SELECCIONAR  
CADA UNA DE LES  
PARTS

Marta Ovejero Martí  
2023 | BBAA | UB

### Agraïments:

Acid Axel, Adrián Pardo, Alejandro Sanjurjo, Anaïs Civit, Andrea Martínez,  
Berta Miró, Carmen Gaudes, Cesc Salvà, CJ Can Ricart, Claudia Gudin, Dana  
Allakhyarova, Estrella xtravaganza, Eulàlia Grau, Fernando Grifell, Ferran  
Recio, Gemma Giralt, Guiem Mir, Guillem Alemany, Hipogriffa, Hugo Calcio,  
Jaume Ros, Joan Miquel Porquer, Jonah Ramirez, Jose el del bar, Júlia Díaz,  
Julietta Ferrari, Karenina, Karlota Casado, LaFrancesssa, Laia Jornet, Laura  
Mallafré, Licra, Mar Soler, Marina Groig, Marina Martínez, Mark Allen Soul,  
Marta Hurtado, Mateu Salvà, Mary Shelley, Mercè Martí, Montenegro, Montse  
Arderiu, My Heart Your Mouth, Nata, Néstor Omar Ovejero, Néstor Ovejero,  
Núria García, Ñoqui, Ona Queraltó, Oriol Vaz, Ria Dueñas, Roger Estelrich,  
Sayen Llahí, Sergi Mir, Sputnik Soundsystem, Stefano Bona, Victoria Sickness,  
William Muyayalo, Youness Sabri

*“Si éssers tan preciosos eren desgraciats,  
no era d’estranyar que jo, criatura imper-  
fecta i solitària, també ho fos.”*

Frankenstein (Shelley, p. 162)



# índex

ABSTRACT.....	P.9
SOBRE MI.....	P.11
ANTECEDENTS.....	P.12
REFERENTS.....	P.15
MARC TEÒRIC.....	P.18
CONCEPTUALITZACIÓ.....	P.30
PROCÉS CREATIU.....	P.48
MOSTRA EN VIU.....	P.56
CONCLUSIÓ.....	P.68
BIBLIOGRAFÍA.....	P.69
FILMOGRAFÍA.....	P.69



# ABSTRACT

*Tanarra!* És una col·lecció càpsula (combinable) de vestimentes confeccionades a crochet i amb reconstrucció de roba reciclada, de talla única ajustable (per a garantir la inclusió de tota diversitat corporal), que funcionen com a obres escultòriques vives. És a dir, que les han de dur models vius per performar-les.

El projecte pretén confrontar i envair els codis deliberadament excloents i normatius imposats per les èlits de l'alta costura i donar espai a noves experiències estètiques, tot construint nous imaginaris íntims, sans i empoderadors, a través de reflexions entorn el concepte del grotesc com a figura subversiva.

El projecte té una motivació contranarrativa, inspirada en els monstres de la literatura gòtica i les obres del romanticisme anglès. L'obra reinterpreta la visió del monstre desenvolupat a l'obra *Frankenstein o el modern prometeu* de Mary Shelley gràcies al llenguatge performatiu radical de les escenes alternatives queer, la cultura *ballroom*, el transformisme drag i les pràctiques artístiques travestis. Totes elles carregades de resiliència, de memòria històrica, de reclam transfeminista, decolonial i dissident.

Així, intento amb *Tanarra!* Explorar el valor cultural del monstre, l'antagonista, que parla sovint de la materialització del dolor i el trauma, posant en dubte qui és el bo i qui és el dolent. Posant en el punt de mira les problemàtiques i violències on s'originen les "monstruositats".

Aquest projecte començarà amb una recerca sobre la figura del monstre, travessada per l'anàlisi de diverses figures de la literatura gòtica i romàntica anglesa i per un recorregut sobre el concepte del monstre en períodes concrets de la història, per així explicar els marcs teòrics que inspiren tota aquesta mostra. Aquesta primera fase reconciliarà el marc teòric de referència amb la producció posterior de vuit peces tèxtils, que s'acaben presentant en un esdeveniment amb models vius.

**THE SAURIUS:** Monstre, Frankenstein, Romanticisme, Gòtic, Criatura, crochet, performance

# MARTRA QUEJERO

Hi ha moltes tècniques que he explorat durant la carrera de Belles Arts, Els primers dos anys vaig estar molt concentrada amb la pintura i les petites artesanies. A partir del tercer any vaig tenir assignatures més polítiques, filosòfiques i dirigides al sector cultural, on puc començar a refinar els continguts de la meua obra. Aquestes experiències passen a la vegada que començo a explorar l'escultura d'instal·lació i tèxtil, on m'interessa començar a expandir volum, espai i materials, així com aconseguir formalitzar les meves obres amb més rigor.

Així doncs, m'he especialitzat en escultura, concretament en els últims anys en materials tous i d'instal·lació. Les meves obres són escultures tèxtils que necessiten un suport viu, algú que s'ho posi. Totes elles presenten un caràcter transformador tant metafòric com literal, modificant el cos i l'actitud fins que l'ésser humà que la porta esdevé irreconeixible.

El meu imaginari es desenvolupa al voltant de la figura del monstre, de maneres diverses i amb múltiples tècniques i formats, he explorat amb formes molt històriques, però amb composicions i escenaris onírics, on es reconcilien el terrorífic i la bellesa.



## QUE LA PENA ENS DONI UNS MINUTS MÉS.

- Marta Ovejero
- 2022
- Instal·lació artística amb esfera de policarbonat i llum
- 1m x 1m
- Barcelona
- Projecte becat i exposat al festival Stripart 2022

És el resultat d'un procés d'investigació, el qual rescata un bon record per disseccionar-lo, i així, trobar el moment en el qual va deixar de ser un bon moment i va començar a ser una imatge per enyorar. Aquest moment de trencament ens recorda la fragilitat del que ens fa felices, del que considerem important, i ens fa reflexionar sobre la intensitat desmesurada que posem sobre allò al que volem aferrar-nos.

És aquesta explosió, on la por a la pena envaeix tot un moment per convertir-lo en frustració, que queda petrificada en aquesta obra. Per poder dir adéu, abans que s'ho endugui la pena.

## ALLÒ QUE FEIA OLOR D'ESPERANÇA ARA ERA DE MELANCOLIA.

- Marta Ovejero, Marc Pauchet, Gemma Giralt, Claudia Gudin.
- 2022
- Instal·lació artística amb teles diverses, focus de llum amb filtres de colors i bastides de ferro.
- Barcelona
- Universitat de Barcelona, facultat de Belles Arts.

La roba estesa és una imatge que ens porta molts records de la infància, concretament records d'autoreconeixement i de les primeres sensacions creatives. Són aquestes les que ens han fet coincidir a la facultat de Belles Arts. Ens hem trobat amb una necessitat melancòlica de rescatar aquestes imatges, Hem volgut fer-ho amb el que ens defineix ara com artistes, creant un túnel de comunicació entre les nostres primeres emocions creatives i les nostres pràctiques actuals, per així, d'aquesta manera, tancar cicles i poder obrir-ne d'altres.

Entre les integrants del grup, ens representen pràctiques artístiques com la producció musical, l'escenografia, la moda, la instal·lació, la imatge audiovisual i l'escultura, entre d'altres. Compartim una apreciació per l'industrial i l'experimentació de propostes d'instal·lació amb so, llum i objecte.



## BIBLIOKITTY

- Marta Ovejero, Marc Pauchet
- 2021
- Instal·lació interactiva artística amb gespa falsa, coixins, enganxines, globus i “pinta y colorear”
- Barcelona
- Universitat de Barcelona, Biblioteca de Belles Arts.

*Bibliokitty* és una proposta d'instal·lació que reflexiona sobre la inaccessibilitat o exclusivitat de l'espai de la biblioteca en relació amb les persones neurodivergents o sense recursos educatius. El projecte se centra a integrar una figura comercial i accessible per a tota mena de perfils universitaris a la biblioteca del CRAI de Belles Arts, un espai temàtic de Hello Kitty amb tota mena de continguts relatius a la seva figura: fotocòpies per acolorir, adhesius, llapis, retoladors...

La presentació reflexiona sobre la distància dels espais d'estudi respecte a tota mena de diversitats intel·lectuals, funcionals o econòmiques, i ofereix una visió crítica sobre la part més capacitista i classista dels continguts educatius i els seus formats de transmissió. Així llavors proposem un espai que aculli i abraçi totes aquestes diversitats, fent així mediació entre aquelles realitats excloses i la figura de la biblioteca, que ja no volem veure com això amb el que no ens podem relacionar ni com allò que no ens representa ni ens convida a la seva participació i realització.



## JUDASSIME

Aquesta artista Belga que he tingut la sort de poder conèixer en persona, utilitza en les seves peces siluetes molt clàssiques, com ho són les espatlles en punta amb muscleres, la faldilla silueta sirena o bombolla de llarga caiguda amb cua, guants llargs de gala, cintura encaixada en cotilles de mig bust en forma de “s”, jaquetes d'estil blazer o spencer de tall curt o adherides a una cotilla de bust baix, xal gran i barrets d'estil pamelà.

Aquest estil clàssic el combina amb peces com el passamuntanyes, els arnesos *bonnage*, lligadures de plomes, plataformes, perruques, cadenes o portalligues. Accessoris d'un estil més excèntric i contracultural, que podem trobar en escenaris com el drag, comunitats B.D.S.M, el punk, el glam, burlesque, entre d'altres. Així, Judassime crea personatges dissidents que, performats des del drama, ocupen símbols d'elit. Aquesta és una pràctica artística i política, on es qüestionen les icones per proposar noves narratives.



"Tied Up". January 2023. Antwerpen. Judassime

"Precious". January 2023. Antwerpen. Judassime



## POLLYNOR

Polly és coneguda pels seus dibuixos foscos i satírics de dones i els seus dimonis. El seu treball presenta una gamma d'il·lustracions dibuixades a mà, il·lustracions digitals, escultures i treballs d'instal·lació que s'entrellacen amb temes d'identitat, sexualitat i turbulència emocional. Les seves il·lustracions sovint expliquen històries de la vida moderna, relacions complicades, lluites de salut mental i la lluita per l'autoacceptació en l'era d'Internet.

És una referent per a aquest projecte donada la necessitat d'abraçar-se com a inestable. Les seves escenes permeten esbrinar els monstres com a elements sanadors de la intimitat.

# REFERENTS

## JUANITA CARE

L'obra de Juanita Care fa peces que són ostentoses i descaradament estranyes. Es poden considerar, a més, obres d'art que també necessiten un cos viu. Són peces incòmodes que inhabiliten la mobilitat de parts concretes del cos, majoritàriament la boca. Construeix peces de plata en motlles exactes de la cavitat bucal dels models, aquestes peces tenen de vegades punxes o ullals que impedeixen que el model pugui tancar la boca.

Aquestes peces hiperbolitzen la relació entre el cos i la joia, de forma poètica es mostra la bellesa de l'encaix i l'artesania per sobre del cos humà, la joia esdevé protagonista del paradigma estètic deixant que el cos es restringeixi a si mateix.



"A Real Woman". August 2016. Polly Nor.



"Drop". May 2022. Mexico. Juanita Care.



"Airing My Dirty Laundry". October 2018 - Protein Studios. Polly Nor.



"Spikes Grillz". April. 2020. L.A. Juanita Care.

# TEÒRIE MARC

## EL MONSTRE

Cal començar veient l'evolució dels símbols que han allotjat al monstre, o del que ha allotjat el monstre com a símbol. Monstre, del llatí *monstrum*, denota (dotat d'un sentit religiós) un prodigi, un succés sobrenatural o un senyal dels déus. El nom procedeix del verb *monere* (avisar, advertir), que procedeix a la vegada de *moneo* (fer pensar en, recordar), format a partir de l'arrel *men* (pensar). Paraules com demostrar o amonestar comparteixen la mateixa arrel.

Definició de “monstre” que ofereix el diccionari de la Reial Acadèmia Espanyola: “1. Ésser que presenta anomalies o desviacions notables respecte a la seva espècie”. Juntament amb les seves diverses accepcions: 2. *m.* Ésser fantàstic que provoca espant. 3. *m.* Cosa excessivament gran o extraordinària en qualsevol línia. 4. *m.* Persona o cosa molt lletja. 5. *m.* Persona molt cruel i perversa. 6. *m.* Persona que en qualsevol activitat excedeix en molt les qualitats i aptituds comunes.

A la Grècia clàssica, qualsevol desviació de la forma del cos masculí era considerada un monstre, convertint a la dona en un model de monstruositat.



Margriet Schildrick assenyala que Aristòtil va descriure la “monstruositat” com un excés, deficiència o desplaçament del cos, no sols per malaltia, accident o naixement, sinó també per qualsevol desviació respecte a les lleis de la naturalesa.

En el *Divinatione* de Ciceró, es mostra la definició del monstre en relació amb el càstig diví. Mostra la necessitat de l'endevinació per a interpretar els somnis i els fenòmens naturals més enllà del “procés normal de la naturalesa”, s'associa inseparablement amb el sobrenatural. Des d'aquesta posició, la teologia centrada en el monstre va ser imitada pels futurs historiadors cristians i pagans, donant-li significat polític i religiós. Llavors el monstre serà percebut no sols com un signe d'un desastre imminent, sinó també monstre com a tal.

Des de l'edat mitjana, el monstre habita l'espai dels miracles. El terror d'un monstre desconegut va quedar registrat en el fèrtil camp dels manuscrits medievals. La investigadora Alix Bovy assenyala que els monstres abunden notablement en els manuscrits medievals, on es representen com a criatures divertides i sinistres, al·lusions doloroses a mons desconeguts. A efectes informatius, la creació miraculosa es presenta com una al·legoria del mal o de la virtut.

Després es comença a parlar sobre l'origen del monstre a partir de visions molt diferents de la religió. A *De Secretis Mulierum Pseudo*, Alberto Magnus restaura la visió d'Aristòtil, que les dones són monstres atès que són homes fallits. No obstant això, va concloure que els monstres existeixen per a embellir l'univers.

La imatge més important d'alteritat i monstre en el Renaixement es troba en la *Divina Comèdia* de Dante Alighieri del segle XIV. Dante usa una sèrie d'icones monstruoses que, quan es combinen, permetran que el monstre conservi la seva individualitat i s'adapti a l'infern.

Trobem, llavors, una resposta monstruosa en oposició a l'ordre i la doctrina. Dante neutralitza el seu costat escandalós utilitzant al monstre com a advertiment dels perills del pecat, reforçant la idea de l'omnipotència divina.

És en el segle XVI que la configuració del monstre s'allunya tímidament d'hegemonies polítiques i s'aproxima als criteris de la medicina i a la ciència. Mentre els bestiaris desapareixen de la consciència col·lectiva europea, sorgeix la història natural moderna, i amb ella la Il·lustració estableix definitivament la recerca científica com la manera d'acostar-se al monstre i la seva corporalitat. Allunyant-se del mite i el folk, la ciència reinsereix al monstre en la norma cultural sense que això eviti que continuï lligat a l'estigmatització, l'aberració i el defectuós. La medicina reproductiva bolca el seu interès cap al monstre davant la possibilitat anhelada de la seva creació i manipulació.

Enfront d'aquest panorama, en el segle XIX els mites es traslladen a la literatura popular, arribant a sectors que no estaven habituats a tenir accés a ella. La novel·la curta ho inclou, prenent elements del periodisme per a dotar a les seves històries d'una versemblança que col·locaria al monstre dins de noves narratives que parlen de fòbies, ansietats i repressions socials. Aquí es fan presents noves figures que es vincularien al monstre en la cultura popular: el científic, el dement i el criminal. Aquest tipus d'històries van ser particularment atractives per als qui escrivien des de la marginalitat.

Claude Kappler, a la seva obra *Monstres, dimonis i meravelles a fins de l'edat mitjana*, ofereix un possible intent de definició unificadora d'aquestes diverses fases per les quals ha passat el que és monstruós: el monstre sempre es defineix en relació amb la norma. Així, el monstruós dependrà sempre de la manera en què es defineix la norma, i és precisament la diversitat de definicions del considerat normatiu o normal el que ens porta a trobar-nos amb la ingent pluralitat d'entitats i éssers definits com a monstres al llarg de la història.



Potser resulten especialment interessants per a aquest projecte, els casos intermedis entre l'aberració no natural, la criatura sobrenatural i la criatura antitètica a l'heroi normatiu: El monstre com a fracàs de l'home en el seu intent de convertir-se en Déu. El monstre com a reflex del mal que alberga l'ésser humà en el seu interior. El monstre que se salva a si mateix. El monstre de Mary Shelley.

### L'OBRA DE MARY

*Frankenstein o el modern Prometeu*, és una obra literària de l'autora britànica Mary Shelley. Publicada l'1 de gener de 1818. El llibre explora temes com la moralitat de la ciència, la creació i destrucció de la vida i l'audàcia humana en relació amb Déu, l'origen del mal, dins de la tradició de la novel·la gòtica. Fins i tot ser plenament romàntica, "Frankenstein" és una obra considerada, també, la culminació de la narrativa gòtica i primera obra de ciència-ficció.

El període en què s'escriu l'obra és el romanticisme. El període romàntic a Anglaterra va de 1790 a 1830. Contrasta amb els sentiments generats durant la Revolució Francesa (revelació contra la naturalesa i la raó), la Il·lustració (llibertat de pensament), la Revolució Industrial (capital sobre el treball i l'ésser humà).

Els escriptors anglesos de principis del XIX giren la mirada a la literatura medieval, la noblesa s'interessa per les ruïnes medievals transformant les seves propietats en castells a la manera gòtica. Miren al passat del qual provenen somnis de nostàlgia i record d'allò que va ser. Molts dels romàntics anglesos provenen de regions que van ser víctimes del capitalisme expansiu anglès: Escòcia, País de Gal·les, Irlanda. Enalteixen a herois populars, inadaptats, captaires, rodamons i aventurers, i canten la naturalesa, l'humil llogaret, les ruïnes evocadores de temps passats.

El romanticisme confereix prioritat als sentiments, a la fantasia, l'irracional, la subjectivitat i la llibertat de l'artista enfront de tota regla classicista. El principal motiu conductor de la literatura romàntica anglesa és el xoc entre la realitat i el desig. El fracàs i la incapacitat de lluitar amb el món real porten la literatura romàntica cap a l'evasió a temps passats o llocs remots, sovint exòtics. Per tant, l'obra mostra un desencantament entre el qual hauria de ser un home en contrast amb els sentiments de patiment, angoixa i dolor que el mateix home provoca a l'home:

*“¡Creador insensible y falto de corazón! Me habías dotado de sentimientos y pasiones para luego lanzarme al mundo, víctima del desprecio y repugnancia de la humanidad”* (Shelley, 2004, p. 110).

Però no és possible parlar d'aquesta obra catalogant-la només com a obra romàntica o parlant només del romanticisme, donada la complexitat del seu estil i la profunditat de la construcció dels seus personatges i temes.

*Frankenstein o el modern Prometeu* és, a més de romàntica, una obra amb immenses característiques de la ficció gòtica. Aquest subgènere tendeix a posar èmfasi tant en l'emoció com en una mena de terror plaent, servint com una extensió al moviment literari romàntic. El més comú d'aquests plaers entre els lectors gòtics era el del “sublim”, un sentiment indescriptible que ens porta més enllà de nosaltres mateixos.

Alguna cosa que veiem molt en l'obra original, com en la falta de descripcions sobre l'aspecte de la criatura de Frankenstein, ja que és una criatura tan espantosa que no es pot explicar a través de sensacions o paraules humanes l'horror que genera veure-la. De forma més poètica, en la seva obra, Mary Shelley també dota d'aquest plaer sublim a la mort i la vida, no de manera dicotòmica, sinó en la línia divisòria entre estar viu o estar mort, on fa haver-hi una possibilitat amable de no ser ni una ni l'altra, no estar ni en una ni en l'altra. Que sense poder entendre-ho o explicar-ho del tot, es presenta com una oportunitat reconciliadora.



En el context històric en què s'emmarca l'obra, existeix també un desig de revelació contra el que s'estableix, contra l'església i l'estat que eren les entitats que regien, dominaven i controlaven el coneixement. Aquest desig d'exploració contra les forces “sobrenaturals” va de la mà amb l'avanç del mètode científic, que sorgeix a partir del segle XVII, com a manera de donar resposta a les causes naturals i no solament a un mandat diví.

Afegit a això, l'autora tenia contacte amb científics, acadèmics i accés a l'escena científica del moment, aquests recursos, al costat de les aportacions del galvanisme a la ciència, es veuen reflectits en l'imaginari característic de l'obra de Mary Shelley, que l'ajuda també a generar una immersiva i detallada estètica gòtica.

### ALTRES FIGURES

És procedent començar amb el tema els límits de la naturalesa humana, introduint una imatge senzilla com l'és el mite de *l'Última Thule*. A la geografia romana i medieval, el terme *Última Thule* també pot designar qualsevol lloc distant situat més enllà de les fronteres del món conegut. El sol mai arriba a les seves ribes i les seves aigües estan plagades de monstres terrorífics i serps marines, pel qual explorar-los significa una mort segura.

*Frankenstein o el modern Prometeu*, comença amb les cartes que li envia a la seva germana el Capità Robert Walton, el qual viatja al Pol Nord amb l'objectiu de trobar un paradís enmig del gel. Tant aquest mite, com la novel·la de Mary Shelley, adverteixen que l'ànsia de descobrir més enllà del que ens és atorgat per Déu, ens descobreix monstres. Això també ens pot recordar a una cosa molt més contemporània, com ho és per exemple el relat del *Parc Juràssic*.

Continuant amb aquest tema, podem introduir el mite de *Faust*, doctor en teologia, que en la seva cerca del coneixement decideix vendre la seva ànima al Diable per aconseguir els favors d'un dels seus serfs, el dimoni Mefistòfil. En termes estrictes, podem dir que el *Doctor Faust* tracta de la supèrbia, “el més mortal dels set pecats capitals”. A causa de la seva supèrbia, Faust és incapaç de creure en la salvació i per això es condemna a si mateix en triar no penedir-se.

El pacte de Faust amb el diable proporciona dues recompenses. Una és la satisfacció d'aquells plaers terrenals anhelats pel signant del contracte.; aquesta és una recompensa secundària, i desitjar-la és considerada un error perdonable en gairebé totes les versions del mite, perquè respon a les imperfeccions pròpies de tot ésser humà. No és que aquesta cerca de plaers terrenals manqui de conseqüències; en l'obra de Goethe, per exemple, el lasciu enamorament de Faust provoca la mort de la seva enamorada, la innocent Gretchen.

Conseqüència que veiem també en *Frankenstein*, quan la criatura, ja impacient d'insistir a Víctor perquè doni vida a una amant i companya de la mateixa naturalesa que la seva per a així poder compartir la bellesa de la vida amb algú que no el rebutjarà, i que aquesta petició sigui rotundament rebutjada per Víctor, la criatura deixa anar la seva ira i en si de la venjança assassina a Elizabeth Lavenza, la promesa del doctor Víctor Frankenstein.

“Estaré contigo en tu noche de bodas” (Shelley, 2004. p.255).

Doctor i doctor hauran de viure després consumits pel remordiment i la pena, sabent que han estat els causants de la desgràcia de les persones a les quals estimen.

Víctor Frankenstein, embadalit per la infinita set de coneixement, intenta rivalitzar amb Déu en el poder de la creació de vida humana, com un Prometeu modern, arrencant de l'Olimp el foc diví de la vida. Condemnant-se a fracassar en el seu intent d'assemblar-se a Déu.

El mite de *Prometeu* (que, pel títol original de l'obra de Mary Shelley, entenem que és una referència essencial per a l'autora) és una de les primeres versions que es coneixen de la clàssica història en la qual es juga a ser un déu i s'intenten controlar forces superiors a les que l'enteniment pot sotmetre. Prometeu és una figura mitològica, concretament un Tità al qual s'atribueix la creació de la humanitat i la seva protecció enfront dels déus.



Després de la Titanomàquia, la guerra que va enfrontar a déus i titans, Zeus va voler poblar amb éssers vius el món sobre el qual regnaria i va encarregar aquesta tasca a Prometeu i el seu germà Epimeteu. Aquest segon es va encarregar de crear a tots els animals. Per part seva, Prometeu va utilitzar fang per a crear a uns éssers més delicats i complexos que gairebé recordaven a la imatge dels déus: Els humans.

Prometeu, a més va robar el foc de l'Olimp per a atorgar-lo als humans, cosa que només podia ser dels déus. El que va enfurir a Zeus, qui, per a venjar-se, va enviar a Pandora, amb una caixa que contenia tots els mals. Prometeu no va caure en l'engany, però sí que ho va fer el seu germà Epimeteu, que es va casar amb Pandora. La caixa va ser oberta, i així els mals escampats pel món, van fer mal a Prometeu a través dels humans que ell tant estimava. Encara que aquest sigui només un petit fragment del mite, basta per a introduir les impugnacions intemporals de la resistència contra les autoritats lliberticides.

Aquesta insistència a transgredir de forma humanament erràtica (lliure albir) l'ordre de la naturalesa i els límits humans, volent dominar la creació i destrucció de vida, la trobem també a la llegenda del *Golem de Praga*, present en el folklore medieval i en la mitologia jueva. Una figura animada per obra de la càbala a partir d'una matèria primera bàsica, habitualment argila o fang, que es converteix en una imitació d'ésser humà per a defensar als jueus, però que s'escapa fàcilment del control i provoca catàstrofes.

Des d'una perspectiva romàntica, el Golem també personifica als autòmats humans, que creen la societat moderna. Igual que el Golem, l'home modern realitza la part que li és assignada contra la seva pròpia voluntat i amb un rigor atroç.

En aquest mite es presenta el fracàs inevitable al qual està condemnat qualsevol intent d'atorgar a l'ésser humà el poder que els déus li han negat. El monstre, llavors, representa el càstig i conseqüència de l'audàcia humana en intentar extralimitar-se.

Veiem en l'obra de Mary Shelley que, la criatura, en ser contínuament rebutjada amb crueltat, per aquells als quals ha après a estimar i admirar com per reminiscència platònica, assimila la monstruositat que li ha estat imposada. Es converteix llavors en un monstre violent i venjatiu. Encara que aquest, a diferència d'altres monstres de la literatura gòtica, com *Dràcula* o *El Vampir* de Polidori, la criatura pateix profundament remordiments i culpa.

La criatura de Frankenstein és un monstre plenament humà, antiheroic (sens dubte un abans i un després en l'imaginari del terror). En uns certs aspectes, guarda una gran semblança amb l'arquetip literari, freqüent en aquella època, del "bon salvatge", popularitzat durant la Il·lustració per Rousseau i altres escriptors, que afirmaven que l'home és bo per naturalesa, i que és la societat la que el perverteix.

En aquest mateix context podem considerar el gravat de Goya "El somni de la raó produeix monstres" (1799). Que, més enllà de les possibles interpretacions sobre la raó com conjuradora de monstres o com a principi antitètic del fantàstic, ens mostra el moment de la interiorització del monstre i el paper del subjecte com a creador del monstruós.

Acabarem amb el tema de l'origen del mal, exposant les tantes similituds que guarden *Frankenstein o el modern Prometeu* de Mary Shelley i *Lost Paradise* de John Milton i el seu personatge Satan. Obra que Mary Shelley va llegir abans d'escriure la seva.

*Lost Paradise*, poema de 10.565 versos dividits en dotze llibres, que relata la guerra entre els àngels caiguts i els exèrcits celestials, i la posterior caiguda de l'home. Al començament, en una homèrica invocació a la musa, que Milton identifica amb l'Esperit Sant, el poeta demana ajuda per a poder així "vindicar la Provisió Eterna / I els camins del Senyor justificar davant els homes", plantejant així el supòsit objectiu de l'obra: explicar l'origen del mal en el món, que l'autor enllaça amb un concepte d'especial rellevància: el lliure albir.

# MARC TEÒRIC

"El sueño de la razón produce monstruos". España. 1799. Francisco de Goya.

"L'Ange déchu". Montpellier. 1847. Alexandre Cabanel

El bé i el mal, així com l'heroi i el monstre, existeixen l'un per l'altre. Per part seva, el mal és una conseqüència directa de la llibertat, atorgada per Déu als humans. Ser lliures és una gràcia divina que, no obstant això, té una sèrie de contrapartides, com són el mal, el dolor, el patiment i el pecat. Déu, tot i saber-ho, fa als humans lliure.

A Satan generalment se'l presenta com a un àngel caigut que solia posseir una gran pietat i bellesa, així i tot, es va rebel·lar davant Déu i, per tant, va ser desterrat a l'infern, convertint-se en el governant i líder opositor al Regne de Déu. I, tanmateix, a mesura que llegim percebem dues coses: d'una banda, que Milton presenta a Déu pare com a una figura grisa, burocràtica i cruel; i per una altra, que el personatge de Satan és potser un dels més bonics, complexos i psicològicament profunds de la literatura.

Alguna cosa que sens dubte comença a esbrinar les intencions de trencar amb l'heroi hegemònic obedient i solemne de la virtut, per a començar a empatitzar amb la complexitat dels monstres marginats i considerar-los nous herois, amb l'estricta condició que aquests siguin romàntics.

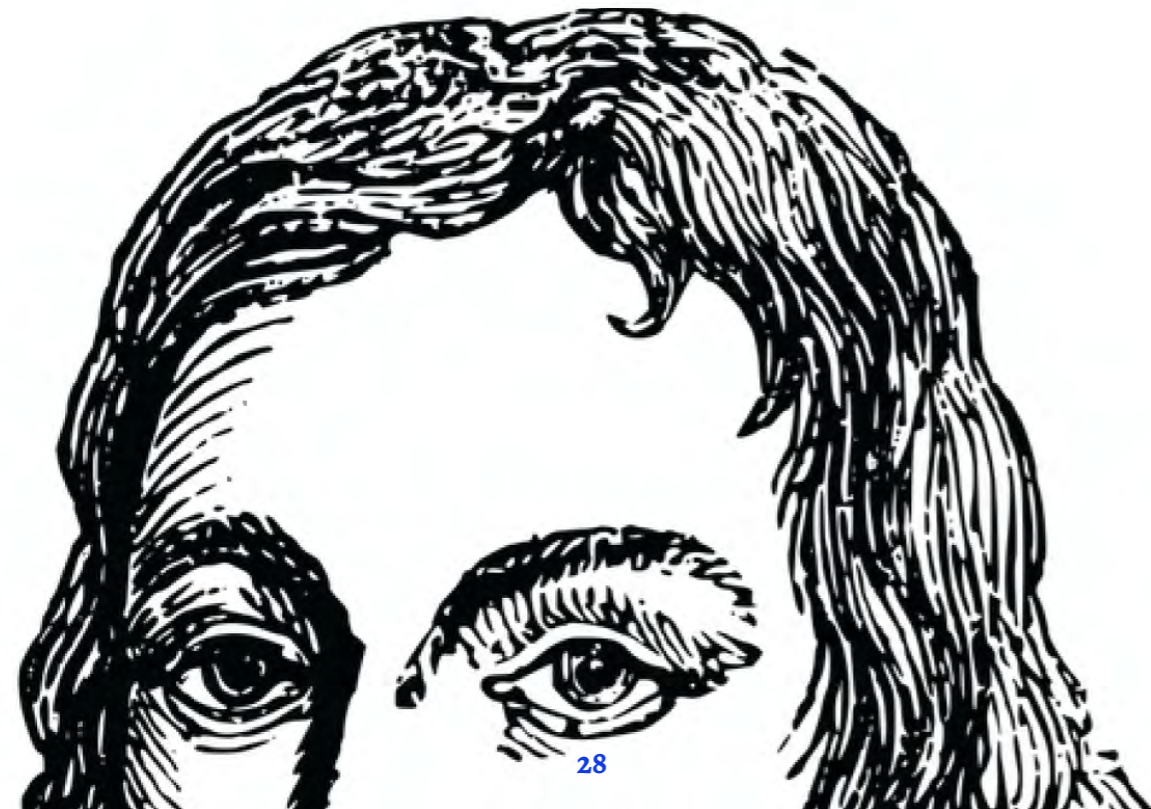
A la lectura de *Frankenstein o el modern Prometeu* podem trobar sentiments de desolació i existencialisme, a un monstre que el que té d'horrorós ho té de loqaç, sensible i complex, que gairebé amb una referència cartesiana, es pregunta sobre la seva existència i sobre la seva lletjor, fent-se així conscient de si mateix. Com una mena d'anti-Narcís:

*"Como a Adán, me había creado sin ninguna aparente relación con otro ser humano, aunque en todo lo demás su situación era muy distinta a la mía. Dios lo había hecho una criatura perfecta, feliz y confiada, protegida por el cariño especial de su creador; podía conversar con seres de esencia superior a la suya y de ellos adquirir mayor saber. Pero yo me encontraba desdichado, solo y desamparado. Con frecuencia pensaba en Satanás como el ser que mejor se adecuaba a mi situación, pues como en él, la dicha de mis protectores a menudo despertaba en mí amargos .*

sentimientos de envidia... ¡Odioso día en el que recibí la vida! –exclamé desesperado–. ¡Maldito creador! ¡Por qué creaste a un monstruo tan horripilante, del cual incluso tú te apartaste asqueado? Dios, en su misericordia, creó al hombre hermoso y fascinante, a su imagen y semejanza. Pero mi aspecto es una abominable imitación del tuyo, más desagradable todavía gracias a esta semejanza. Satanás tenía al menos compañeros, otros demonios que lo admiraban y animaban. Pero yo estoy solo y todos me desprecian.” (Shelley, 2004. p.196).

A la vegada, Satan, igual que la criatura de Frankenstein, amb una actitud més passional sobre les seves motivacions i frustracions, maleeix també al seu pare i a la seva sort, assumint-se fràgil i dolgut per l'abandonament. Es qüestiona a si mateix donada la seva gran complexitat emocional i avalua els seus actes per a estar en constant creixement i desenvolupament:

“El orgullo y la ambición, peor cosa, de allí Precipitáronme, cuando hacía en el Cielo A su impar Rey la guerra. ¿Por qué? No merecía Un pago semejante quien con rango tan alto Me dio el ser, y que nunca su bondad me echó en cara, Mientras que su servicio no pecaba de duro. ¿Qué menos que alabanzas homenaje más fácil Prodigarle y acciones de gracias, tan debidas? Tanto bien, sin embargo, sólo en mí el mal produjo Sólo engendró malicia”. (...) ¿No tenías la misma Voluntad libre y fuerza? ¡Sí, que sí! ¿A quién entonces O a qué acusar, siendo el libre amor del Cielo Por igual dado a todos? Maldito amor: pues, siéndome Amor u odio igual cosa, mal eterno me trae. No, tú maldito, cuya voluntad, contrariando La de Dios, optó libre por lo que ahora lamenta”. (Milton, IV:66-72).



“Satan in John Milton's Paradise Lost”, 1866, Gustave Doré

# MARC TEÒRIC



“Prometeo”, 1817, Heinrich Friedrich Füger



La tragedia in Ippolito del dottor Faust del 1800. Anonimo

# MONSTRES TANNARA

## QUI VINGUI ES QUEDARÀ:

Aquest és un vestit carnavalesc, imita una silueta reial i es comporta com una criatura capritxosa. La peça del cap, que s'anomena *balaklava*, recorda a una còfia de cota de malla, el vestit s'agafa al cos com una cotilla a la cintura, on se separa la faldilla, llarga i ample, del bust, que sembla l'armilla d'una armadura. En el coll porta una gorguera en forma d'escarolat, blanca i translúcida, que a més de caràcter reial també recorda a indumentàries de pallaso. En general conté imatges relacionades amb la reialesa i indumentària bèl·lica de l'edat moderna, que és com m'imagino que va vestit un bufó. Aquesta aparença burleta es confirma performant una criatura capritxosa, exigent, enfadada, molt infantil i maldestra. És un monstre històric, un "inner child" etern malcriat, cridaner i burleta.

La construcció d'aquest vestit és completament a crochet a part de la gorguera que ha estat confeccionada amb tela de cortina mosquitera reciclada. El bust està confeccionat amb el patró d'una copa de bustier tubular en forma de petxina. Aquest, al ser confeccionat amb drapet, que és un material reciclat provinent dels excedents tèxtils de la indústria de la confecció i que es presenta en bobines de cinta de cotó d'uns 3/4 cm d'ample, les dimensions del patró original es van multiplicar per deu, quan la intenció inicial era mantenir el patró però amb més gruix. Així, per error, va resultar en el bust del primer vestit d'aquest projecte.

La faldilla està confeccionada també amb drapet de diferents teixits i gruix, molts d'ells prou gruixuts per a haver de teixir amb la mà, el qual va deixar un punt folgat que permet que la faldilla tingui molta elasticitat i fluïdesa. Per aconseguir l'efecte embuatat i ramallut, vaig aprendre a fer augments, fent quatre punts per cada punt de la línia inferior del bust, d'aquesta manera el cos del teixit creix homogèniament en volum.

El *balaklava* està teixit a partir del patró d'un barret d'hivern, que intuïtivament vaig modificar perquè cobris tot el cap, aquest està fet amb una llana d'efecte ombré gris a blanc, el que fa que sembli una còfia de cota de malla. Finalment, vaig afegir l'accessori de la gorguera, amb una costura simple amb tela de cortina mosquitera i cinta de cotó, que es lliga al voltant del coll.





## NO SABRÉ PARLAR MAI:

Aquest monstre no té gaires imatges, és també infantil, però molt més juganer, nerviós, expansiu. Duu unes mànigues que acaben en punta, per tant, no té mans útils. Al cap duu un passamuntanyes amb una cresta de tela tul. El vestit és un collage de moltes peces a crochet diferents. Tot plegat deixa una figura molt flexible i lleugera, donada l'elasticitat i fluïdesa del vestit, que necessita una performativitat exagerada i desequilibrada.

Les mànigues fan 1,70 m de llarg, el que permet a la model ocupar tot l'espai al seu voltant amb el moviment dels braços, per tant, és un personatge de moviments molt erràtics, molt invasiu i caòtic. La seva actitud és intensa i inconscient, molt impulsiva.

Compost per tres peces completament confeccionades a crochet, aquest vestit esdevé el que més temps ha dut construir. Les mànigues s'han fet en un cabdell de llana fet a mà a base de talls de deu llanes diferents, lligats un a un per aconseguir textures i colors diversos en el cos del teixit. Aquestes han començat a partir d'un nus en cercle de tres cadenes que han anat creixent amb augments cada dos punts per cada dos nivells de teixit, progressivament els augments es fan amb més punts d'espai entre cadascun per obtenir la forma cònica allargada de la peça. Finalment, les vaig cosir l'ansa d'una bossa de cuir reciclada per unir-les i col·locar-les sobre el clatell.

El passamuntanyes està fet amb la mateixa tècnica de *balaklava* amb tela de cortina mosquitera cosida a mà com a cresta, i el vestit està fet amb múltiples trossos de diverses llanes, mides i colors que vaig fer mentre aprenia crochet, i projectes inacabats o erronis, que, amb una tècnica semblant a la del *patchwork* els vaig unir sobre el maniquí de costura per crear la forma de vestit llarg de figura recte i tirants.



## UNA PLOMA ENS TRAVESSARÀ DEMÀ:

Amb una intenció poètica, aquest vestit intenta invocar una feminitat animal semblant a la del cigne, té una aparença bastant normativa, cosa que és estranya donada la intenció d'aquest projecte. Aquesta normativitat és necessària per performar, en contrast, un personatge trist, fràgil i vuit. Camina lent i té una postura caiguda, no parla, no fa moviments bruscos, només repeteix passos del ballet del *Llac Dels Cignes* de Piotr Ilitx Txaikovski aleatòriament en bucle, com una cançó d'un disc ratllat. És una imatge melancòlica de l'eterna cerca de la bellesa inassolible, que amb el temps deshumanitza i segresta la identitat.

Aquesta és una peça de tècnica mixta, amb crochet, costura i reciclatge de roba, el vestit base és un mini vestit de platja de punt industrial, en el que vaig cosir trossos de tela de cortina mosquitera i tul en forma de quadrat, que cosides en diagonal al llarg, sobreposades al voltant del vestit, construeixen una faldilla amb volum i textura que imita les plomes del cos d'un cigne.

De nou, el passamuntanyes està fet amb la mateixa tècnica que les anteriors, aquesta amb disminucions a la barbata per aconseguir fixar la forma del cap exacte.

Aquest passamuntanyes està fet amb llana de mida degradada, és més gruixuda per algunes bandes i més prima per d'altres, el que permet que la textura del teixit sigui rugosa. Per a les obertures dels ulls i boca, vaig acabar els relleus amb punt corredís per a deixar un límit homogeni.



Aquests dos últims personatges es van intercanviar vestits des de la sessió de fotos fins a la presentació en viu, això és possible donada la qualitat d'una col·lecció càpsula, on totes les peces són combinables.



## **DEL VOSTRE CÀSTIG EN FARÉ FERRALLA:**

Aquesta és una criatura amb un caràcter punitiu i bèl·lic, en defensa, camina amb violència i fent molt soroll en caminar. Té una extensió de la mà, una pròtesi blava articulada amb detalls de pa d'or. Aquesta actua com a arma a la vegada que atorga al personatge una aparença autoritària i inhumana, com una indumentària militar, que denota formalitat i quelcom a tenir por. És un vestit quasi monocrom blau elèctric.

A això l'ajuda la peça del cap, que cobreix completament el rostre com una malla, aquesta permet accentuar els moviments del cap de la model que ho dugui. La "masculinitat" i "autoritat" d'aquest vestit contrasta amb una part més elegant i artesanal, la peça del cap va unida a una faldilla ampla de caiguda quadrada de tela d'imitació vellut blau, que cobreix des de les costelles fins als peus, aquesta fa de la peça completa una silueta senzilla i sòlida, a la vegada d'ambigua en forma vs. gènere.

Finalment, l'acompanya una peça que simula una faldilla de cua, amb crochet circular expansiu que genera un efecte de mandala, aquest cau al voltant dels peus de la model com un vestit de gala. La peça s'agafa a la model amb tirants de cuir reciclats, en forma d'arnès, mantenint l'estil tosc del personatge mentre que gaudeix de diverses siluetes dicotòmiques que prenen sentit quan la model les duu amb la mateixa intensitat, movent-se com pot, amb dificultat per veure bé, per caminar bé, amb un braç gran que no funciona, en general és una silueta que lluita amb si mateixa sense rumb.

## MÉS D'UN SILENCI ALTERA AQUESTA HABITACIÓ:

Aquesta figura sosté el pes dels secrets i les males notícies. És una imatge de memòria, com un arxiu ancestral de males notícies i històries tristes. Apareix per recordar-nos la fragilitat de l'aquí i de l'ara, de la profunditat de les ferides dels dies passats. No és un personatge pessimista, no pot evitar projectar la tristesa de la veritat del que som.

Camina lent entre la boira, mirant-nos als ulls fixament per a destacar-nos malsons, li costa caminar, com a totes les criatures, aquesta en concret arqueja l'esquena perquè carrega amb el coll el pes d'aquesta saviesa, el vestit que duu s'agafa al seu cos, deixant flexibilitat, però sense desarrapar-se d'aquesta figura, fent així difícil els moviments complexos.

Duu quatre caputxes confeccionades a crochet amb drapet de diferents colors, aquestes són progressivament una més gran que l'altre, creant així una forma grandiosa en el cap de la model. Aquestes caputxes s'uneixen en una línia que les travessa a totes per la part inferior, deixant l'espai suficient entre elles per a sobreposar-se equitativament separades.

Quan les caputxes es deixen caure, creen una capa que cobreix tota l'esquena i espatlles, queden una a sobre de l'altre en forma de bossa, creant un efecte per capes. Això permet a la peça ser tenir més d'un ús, amb els quals la model pot interactuar durant performa la criatura. Tot això s'aguanta lligant una corda de cuir al voltant de la cintura per a mantenir el pes des de les espatlles i no des del coll.

El vestit està fet amb jerséis reciclats, units per la part inferior i pel coll, fent una figura de cascada unint les mànigues a la part mitjana de cada jersei. Aquest va cobert amb un xal de llana amb detalls de crochet a drapet pel coll de la model, que uneixen aquest xal amb la peça de les caputxes. Tot aquest vestit, que està fet amb dos jerséis i un xal manipulats, està tenyit amb tint industrial blau fosc per a unificar el color de les peces, així també mantenir la foscor de la peça per a fer-la coincidir amb la foscor conceptual del personatge.



## FAIG FORATS QUAN JA SÓC SOTA TERRA:

Aquesta és una núvia frustrada, la institució del matrimoni i l'imaginari nupcial honorifiquen i perpetuen el deure de puresa moral, i aquesta virtut marca una homogeneïtat obligatòria que no dóna espai a cap diversitat ni idiosincràsia pròpia. No permet la natural complexitat humana que es construeix a través de les experiències compartides en col·lectivitat ni les característiques assumides com a individu divers en tant que comunitari.

La impossibilitat de reconèixer-se, identificar-se, veure's imperfecte i créixer incompleta, produeix la mort del subjecte. Allò que no pot identificar-se no existeix. Allò que ha de renunciar-se, acaba morint. Així doncs, allò que és pur serà sempre mort. Aquesta núvia morta en vida es manté bella, avui és el seu dia, tothom la mira, ella és la protagonista, es manté ferma davant la imminent possibilitat de sucumbir sota el record del fracàs del seu matrimoni, ella és el residu de la violència.

Vaig utilitzar un jersei de llana per la faldilla, utilitzant l'obertura del coll cap avall, per crear una figura de cua de sirena molt dramàtica, quedant així l'obertura gran del jersei cap a dalt que, utilitzant les mànigues, s'ajusta a la cintura perfectament, deixant que caigui el sobrant per darrere i deixi veure l'esquena de la persona que ho porti.

Les mànigues també serveixen, a la vegada per crear textura i volum a la zona de la cintura, creant una creu molt orgànica i dinàmica. Aquest jersei, que ara és faldilla, va unit al pit cosit a uns sostenidors que vaig teixir a mà. Tant els sostenidors com la faldilla tenen un sistema d'ajustament adaptable, és a dir, que serveix per a totes les talles.

Per a acabar, vaig fer servir una peça teixida en rodó, com un mandala, que vaig teixir quan començava a entendre el crochet, aquesta va unida al voltant del coll del jersei, que acaba a l'alçada dels genolls.

Això permet un efecte de campana, que tapanà els peus i afegirà moviment en caminar. Finalment, vaig reciclar un casc de moto en desús, vaig poder cosir sobre tota l'estructura del casc diferents textures amb la tela de cortina mosquitera, deixant un tros gran penjant per a donar efecte de vel de núvia.

Tot el vestit ha estat submergit en pintura blanca per a aconseguir color homogeni de blanc trencat, que acabés craquejant i mostrant els colors originals de les llanes. Això ha resultat, a més, a fer que el vestit s'estigui podrint, un accident que ha estat fidel al concepte d'aquest personatge.



## VAIG SELECCIONAR CADA UNA DE LES PARTS:

La figura següent vol emular un nuvi, intolerant del seu propi cos, perquè ha estat construït a imatge dels grans homes líders i virtuosos. Un nuvi que plora perquè no s'atreveix a ser abraçat, perquè es coneix com a violent i desterrat de mostres d'amor, considera el seu cos, ja putrefacte, una càrrega. Un nuvi que no és un home i que no vol ser-ho, que es dóna de cops contra una paret pensant que algun dia la travessarà, buscant el límit. Aquest ideal preval en un cos ja mort com un paràsit, que fa que es mogui, però no sap on va.

El personatge del nuvi es tracta d'un vestit de dues peces. Una faldilla feta a partir de jaquetes americanes, donada la imatge típica del nuvi vestit amb americana i pantaló de pinça. Aquestes les vaig anar col·locant de diverses maneres sobre el meu propi cos fins a trobar una silueta que m'agradés. Aquesta, al final, conté tres jaquetes, cosides en punts concrets per a mantenir l'efecte que dóna la gravetat en el pes de cada jaqueta sobre l'altre. Aquestes costures van ser possibles gràcies a l'ajuda de la meua mare i el seu coneixement de costura. La part de darrere té una jaqueta del revés, que permet donar-li més volum i un moviment més fluid. També ensenya una tela interior vermellova, que de nou, permet un pes visual més dinàmic i dramàtic.

Per la part de dalt, vaig agafar una jaqueta que tenia l'esquena tallada sencera i que vaig reciclar, això va permetre utilitzar la tela sobrant per drapejar-la al voltant del pit, així es manté l'efecte de pes i gravetat de la faldilla, contrastat amb les línies rectes i rígides que genera el mateix tall original de les americanes.



# MONSTRES TARRANTA

## FER UN JARDÍ COM QUI FA LA GUERRA:

El vestit busca evocar la bellesa i la fascinació ocultes en les criatures monstruoses. Malgrat ser un monstre, el vestit representa un enfocament més suau i amigable, convidant els espectadors a trobar la màgia en l'inusual i l'estrany. La combinació de tonalitats de blanc i gris, patrons i textures inusuals crea una estètica onírica i surrealista, transportant a qui ho porta o ho observa a un món de somni i fantasia.

Ens fa sospitar d'un demà millor, porta la melancolia a un escenari bucòlic, s'abraça trist i nerviós. Aquesta criatura es mou amb alegria, sense pressa, presumeix la delicadesa que representa la seva pròpia existència.

El vestit està confeccionat utilitzant la tècnica del punt lliure a crochet, la qual cosa li dona una aparença delicada i detallada. Aquesta tècnica permet crear patrons i dissenys complexos fent servir fils o drapet, que és un material reciclat que aporta un aspecte rústic i texturat al vestit.

La combinació de drapet i tela de cortina mosquitera agrega un element interessant al disseny. El drapet, en ser un material reciclat, li atorga una dimensió sostenible a la peça, mentre que la tela de cortina mosquitera proporciona una capa addicional de textura i transparència. La mescla d'aquests materials crea un contrast visual i tàctil, afegint profunditat i enriquint l'aparença general del vestit.





Abans de la confecció, és important pensar en la profunditat de cada peça durant el seu disseny conceptual previ, explorant l'imaginari i sensibilitat traçats en la primera fase d'investigació, per construir així, conceptualment, aquestes criatures concretes que representen aquestes desgràcies concretes.

Una vegada explorades aquestes monstruositats, períodes i personatges que inspiren aquest projecte, puc crear un imaginari propi i profund. Aquest és absolutament necessari per a poder donar vida a criatures que ens siguin familiars..

El procés creatiu de cada peça es dona majoritàriament a través d'un assaig de prova i error. No hi ha un seguiment de patronatge perquè no té un estil de construcció específic, sinó més aviat intuïtiu. Sempre començo amb un punt bàsic de crochet, elaboro trames sense buscar la perfecció. Detenint-me moltes vegades en l'error, per observar les errades que puguin sorgir en el procés.

Llavors, organitzo els materials que puc necessitar, i quins dels que ja tinc puc fer servir per apropar-me a aquesta conceptualització poètica amb els recursos que tinc a l'abast. Utilitzo materials de baix cost, en oferta i també reutilitzo roba de segona mà o descartada. *Tanarra!* combina tant la tècnica del crochet com la reutilització de roba reciclada.

D'aquesta manera, amb una tècnica més aviat caòtica i automàtica, uneixo i desuneixo peces teixides o reciclades. Sense una estructura planejada, ni disseny figuratiu previ, sé a quina part del cos aniran les diferents peces, i a partir d'aquí es comença a formar la figura escultòrica.

Invoco el caràcter desapiadat i ressentit d'aquest projecte i el materialitzo en una criatura subversiva, poderosa i lliure que es converteix en una realitat visible. *"It's alive!!"*.

# PROCÉS





## PHOTOSHOOT

La sessió de fotos de les peces, que forma part també del procés creatiu, es va fer abans de la presentació en públic, això va ser necessari per a crear el material gràfic de la presentació i per comunicar-me amb l'equip creatiu amb més material per a fer fàcil el plantejament estètic de tot plegat.

En aquest cas, vaig reservar el Lab media de la facultat de Belles Arts durant tot un matí per a enllestir les fotografies en un sol dia.

Vaig poder comptar amb la Karlota Casado com a fotògrafa, en Mark Pauchet com a assistent, En Jonah Ramírez com a maquillador i amb la Sayen Llahí i l'Estrella Xtravaganza com a models. Totes les persones implicades van rebre el moodboard que vaig fer per posar en comú les direccions de l'estil del projecte.

També vaig poder comptar amb la furgoneta del meu pare per a transportar les cinc maletes que ocupaven els vestits de casa meva al Lab media. Alguns vestits han variat entre la sessió de fotos i l'espectacle, no en aparença sinó en distribució de les peces, alguns personatges van intercanviar vestits, però el canvi va ser poc significat.

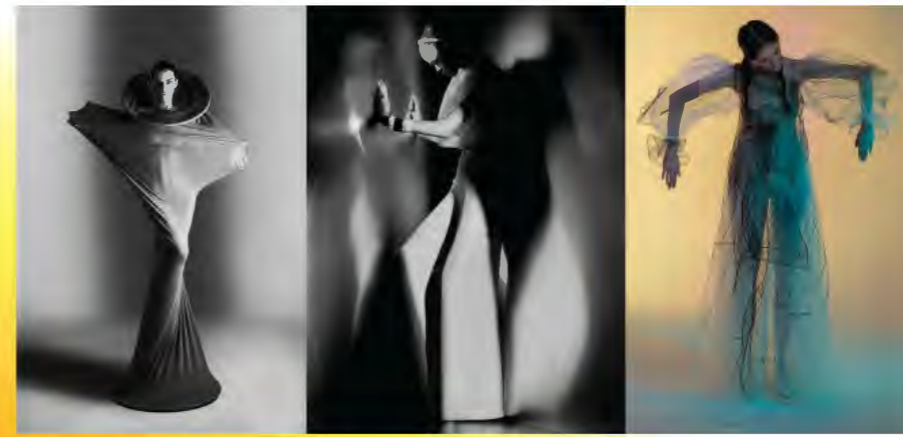
L'escenografia va ser el que després va inspirar l'estil de l'espectacle, vaig cobrir el set amb plàstics de pintor amb l'ajuda del Mark, i en acabat vam col·locar la il·luminació. Per a un efecte més oníric, vaig dur la màquina de fum que em van cedir el col·lectiu punk *My Heart Your Mouth*, residents del casal de joves Can Ricart, tot i que aquesta va fer que sonés l'alarma de foc de la universitat durant una estona, així que per motius obvis, vam haver de prescindir de l'efecte de fum. Ens vam comunicar per grup de whatsapp i vaig organitzar la sessió amb un guió amb tasques i horari per cada persona de l'equip.

# PROCÉS



	Marta	Karlo	Mark	Sayen	Estrella	Jonah
9:00	Montar set	Montar set	Montar set	Se veste de "novia"	Maquillar Estrella	Maquillar Estrella
10:00	Montar set	Montar set	Montar set	Se veste de "novia"	Maquillar Estrella	Maquillar Estrella
10:30	Fotos Say "novia"	Fotos Say "novia"	Fotos Say "novia"	Fotos Say "novia"	Se veste de "novio"	
10:45	Fotos "novios"	Fotos "novios"	Fotos "novios"	Fotos "novios"	Fotos "novios"	
11:00	Fotos Est "novio"	Fotos Est "novio"	Fotos Est "novio"	Make up Sayen	Fotos Est "novio"	Make up Sayen
11:15	Fotos Est "reina"	Fotos Est "reina"	Fotos Est "reina"	Make up Sayen	Fotos Est "reina"	Make up Sayen
12:00	Fotos Say "playa"	Fotos Say "playa"	Fotos Say "playa"	Fotos Say "playa"	Se veste de "bruja"	
12:30	Fotos Est "bruja"	Fotos Est "bruja"	Fotos Est "bruja"	Se veste de "mangas"	Fotos Est "bruja"	
13:00	Fotos Say "mangas"	Fotos Say "mangas"	Fotos Say "mangas"	Fotos Say "mangas"	Se veste de "princesa"	desmaquillar Estr sin los ojos
13:30	Fotos Est "princesa"	Fotos Est "princesa"	Fotos Est "princesa"	Se veste de "soldado"	Fotos Est "princesa"	Desmaquillar Sayen
14:00	Fotos Say "soldado"	Fotos Say "soldado"	Fotos Say "soldado"	Fotos Say "soldado"		

## LLUM

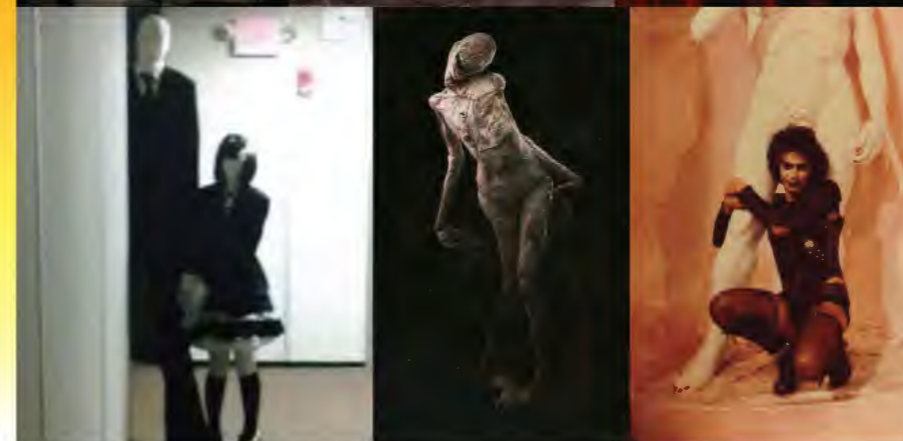


Oníric, misteri, tendresa, fantasma, translúcid, clarobscur suaus



Flaix històric, nocturn, amb secrets, enlluernador, contrast, instantani

## POSES



# FASHION

## PRESENTACIÓ EN VIU

*Tanarra!* necessita models vius per a ser presentada, és per això que era molt important presentar el projecte al públic donant vida a cada personatge en una desfilada, donada la relació de *Tanarra!* amb la moda, tenia molt sentit que el format de l'obra fos un espectacle sobre passarel·la.

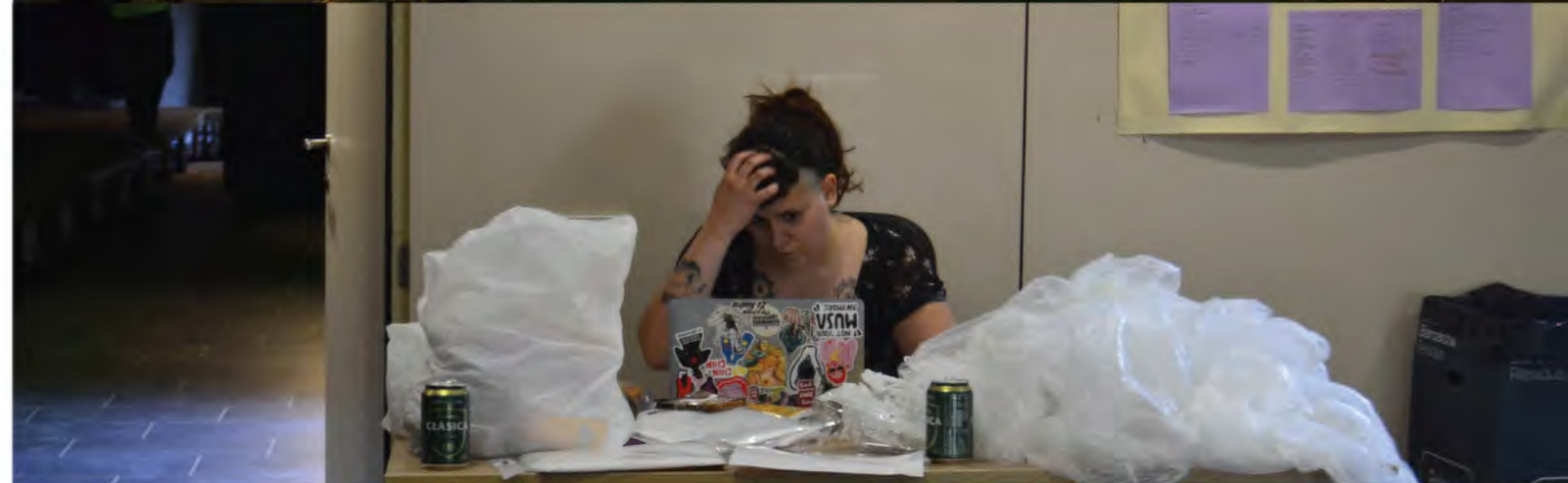
D'aquesta manera he pogut donar cabuda a un esdeveniment que ha resultat ser una obra completa, on he fet de directora artística d'obra sonora, escenogràfica, performance, d'escultura tèxtil, videogràfica i fotogràfica.

També he realitzat la producció de l'esdeveniment, fent la gestió de llista de convidats, del pressupost, d'establir l'equip de participants en la pre, post i durant producció, comprar material, àpats i begudes per l'equip i begudes pels convidats, establir el càsting, redactar el guió de l'espectacle, el guió de la música original, planejar el timing de cada una de les participants i les tasques a fer.

Adicionalment han calgut reunions amb les vuit models, la coreògrafa, el productor musical, els videògrafs, la fotògrafa, la maquilladora i el col·lectiu *Sputnik soundsystem* (equip de so).

Vaig contactar amb el casal de joves Can Ricart del que sóc participant, on a més estic en el col·lectiu resident de *soundsystem* amb el que hem construït un equip de so molt gran per organitzar festes alternatives de tota mena. El casal em va cedir l'espai per a l'esdeveniment i es va acollir com un esdeveniment del nostre col·lectiu de *soundsystem*. Llavors, l'equip de so, tècnics de so, en aquest cas en Cesc Salvà, que va estar pendent del so durant tot l'espectacle, i espai, ja estaven resolts.

L'aforament a la sala d'actes on es va fer l'espectacle, era de seixanta persones, pel qual vaig decidir que preferia convidar a cent setanta-cinc persones i fer tres passes de l'espectacle la mateixa nit que només convidar a seixanta persones. Considerava que les dimensions de l'espectacle mereixien que fos vist per un públic gros, i així també poder apropar la moda a més persones, donat que una desfilada sol ser quelcom inaccessible per a molts públics, era important, doncs, democratitzar-ho i oferir-ho com a accessible.



Aquest públic volia que fos, per descomptat, gent estimada i gent de l'entorn cultural, de la moda i de l'espectacle de Barcelona, per així poder presentar el projecte i crear sinergies amb altres artistes i públic interessat.

L'escenografia la vaig resoldre juntament amb el tutor de TFG, i el muntatge d'aquesta va ser possible gràcies a un equip de persones que voluntàriament em van venir a ajudar, de les quals estic molt agraïda. L'espai té una aparença molt municipal, per tant, va ser necessari cobrir-ho tot amb plàstic "sobretot" de pintura per a crear una escena tant onírica com tenebrosa, ja que a més vam poder canviar el color dels llums amb paper semitransparent de color vermell i verd.

Els videògrafs, que també es van encarregar de la il·luminació, van col·locar focus de llums de colors verd i rosa darrere els plàstics, que com eren translúcids donaven l'efecte de boira de colors. També van instal·lar tres focus de llum blanca intensa perquè es veiessin bé els vestits i així també aconseguir material audiovisual de qualitat. En general, l'escolla de colors estava pensada per a l'ambient tenebrós del projecte, aquests colors també permetien crear un ambient de màgia i misteri. Van dur, també, dues càmeres per a gravar tot l'espectacle i també el procés de treball i muntatge. Van deixar una fixa a davant la passarel·la i l'altre la van utilitzar per plans en moviment i detall amb l'ajuda d'un estabilitzador. En Youness Sabri i la Laura Mallafré també es van encarregar, a més de gravar i il·luminar l'espectacle, d'editar tot el material audiovisual. Que es pot veure en [aquest enllaç](#).

Fer l'equip de models va ser llarg, perquè havíem de quadrar dates i amb vuit persones pot ser complicat, però finalment vaig aconseguir reunir un equip molt divers de diferents disciplines, com el circ, la música, el drag i l'espectacle alternatiu en general.

Vaig guionitzar l'espectacle amb descripcions dels personatges i de l'ambientació del projecte, juntament amb idees per la performance i direccions específiques. Amb això, la coreògrafa, la Mar Soler, va poder dirigir a través de les meves indicacions les postures i moviments de les models, ja que té experiència en la dansa clàssica i contemporània de molts anys i nivell.

# SHOW



El guió també va ser útil per a la maquilladora, amb nom artístic *Luna Azul Monster Makeup*, que va plantejar quatre maquillatges per a les quatre models que no duïen el rostre cobert. La Berta Miró va fotografiar tot el procés de muntatge i l'espectacle, a més també es va encarregar d'editar el material fotogràfic de l'esdeveniment.

Les models, Victoria Sickness, Àcid Axel, Hipogriffa, William Muyayalo, Adrián Pardo, Marina Groig, Dana Allakhyarova i Sayen Llahí, van tenir un annex darrere de la passarel·la on descansar i amagar-se durant l'espectacle. També van tenir una sala amb tatami per descansar i sala de camerino. Aquest grup va estar amb mi i la coreògrafa de dotze del matí fins a les set del vespre fent assajos, de dues a tres del migdia vam dinar, a les set del vespre la maquilladora va començar a fer-les els maquillatges i a les nou de la nit vam sopar, per estar a les deu totes llestes per l'espectacle. El dinar i el sopar van estar en mans dels meus pares als quals també estic molt agraïda.

L'equip es va comunicar per grups de Whatsapp, així com el de les models. Les invitacions es van fer via Instagram i Whatsapp, pels que vaig recollir els noms dels convidats per formar la llista d'entrada. Aquesta invitació, així com el cartell i el tríptic de l'esdeveniment, els vaig dissenyar amb Illustrator i els vaig enviar a imprimir a la impremta del Poblenou, "La Peiper".

Tot va anar segons el planejat, un èxit.

# FASHION SHOW



# FASHION SHOW

## REFERENTS

### RON ATHEY

La pràctica artística d'Athey se centra en l'exposició del cos com a lloc de transformació, sofriment i resistència. Utilitza la seva pròpia corporeïtat com a lloc d'expressió, explorant temes com la religió, la sexualitat i la marginalitat. Les seves actuacions són impactants i provocadores, desafiantes per als espectadors i les normes socials convencionals.

En relació amb el grotesc, Athey aborda aquesta estètica de manera subversiva i crítica. Usa imatges i símbols grotescs per desafiar les normes establertes de bellesa i comoditat, generant un diàleg provocatiu sobre els límits de la representació artística i la percepció del cos.

Amb la seva visió transgressora i compromesa, Ron Athey proporciona un punt de partida ric per a explorar la intersecció entre la moda, el terror i l'art acadèmic. La seva pràctica artística radicalment honesta i poderosa pot inspirar i desafiar els creadors d'aquest projecte a qüestionar les convencions, ampliar els límits i crear obres que generin un impacte profund i durador en l'espectador. És, per tant, un referent necessari per a *Tanarra!* i el seu desenvolupament polític.

### SILENT HILL

L'imaginari del videojoc i les pel·lícules (inspirades en el videojoc) *Silent Hill*, ofereixen una riquesa visual i temàtica excepcional. Una de les característiques més notables és la manera en què es representen els monstres que habiten el món de *Silent Hill*. Són criatures grotesques i deshumanitzades que encarnen el patiment, l'horror i la desesperació.

Són una representació tangible de les pors i angoixes reprimides dels personatges tan del joc com de les pel·lícules. La seva aparença deforme i pertorbadora, combinada amb els seus moviments erràtics i esgarrifosos, crea una atmosfera d'intensa tensió i horror. Tenen una presència hipnòtica i inquietant, fent de l'horror, a la vegada, quelcom observable i metafòric.

Aquests, a part de ser un obvi referent per a la part artesanal d'aquest projecte que és *Tanarra!*, han servit sobretot com a referents per a la performance de les models de la mostra en viu, donada la necessitat d'explorar l'estètic de l'imaginari terrorífic i de fantasia a través del llenguatge de passarel·la.

### PINA BAUSCH

La manera en què Pina Bausch aborda el cos com a vehicle per a la transmissió d'emocions i experiències humanes profundes, és sens dubte quelcom que ha cridat l'atenció d'aquest projecte. Les seves coreografies exploren temes com l'amor, la pèrdua, la solitud i la fragilitat, utilitzant el moviment i la dansa com a mitjà per expressar tota la gamma d'emocions humanes.

Poso en èmfasi la conceptualització i profunditat de les coreografies de Pina Bausch com a font d'inspiració per a imaginar els moviments de les models participants del projecte, per aconseguir que aquests, a més de ser incòmodes i histèrics, transmetin una sensació de fragilitat i desassossec.

La influència de Pina Bausch en aquest projecte permet també explorar una estètica que convida a la reflexió sobre la condició humana, els sentiments més profunds i l'expressió artística com a mitjà per a la comunicació de temes difícils i terrorífics.





*"Incorruptible Flesh: Dissociative Sparkle". Glasgow. May 2006. Ron Athey*



*"Colin". Silent Hill (film). U.S.A. April 2006. Roger Avary, Christophe Gans, Nicolas Boukhrief. TriStar Pictures.*



*"The Rite of Spring". wuppertal. December 1975. Pina Bausch*

# FASHION SHOW

GUIÓ TÈCNIC I MATERIAL GRÀFIC DE LA PRESENTACIÓ

Peloazul	Mark	Gemma	Claudia	Oveja	Yuli
buidar i netejar sala d'actes	buidar i netejar sala d'actes	buidar i netejar sala d'actes	buidar i netejar sala d'actes	buidar i netejar sala d'actes	buidar i netejar sala d'actes
Muntar anexe del pati per models	Muntar anexe del pati per models	Muntar anexe del pati per models	Muntar anexe del pati per models	Muntar pasarela i pinzar plataformes	Muntar pasarela i pinzar plataformes
Posar colors a les llums del casal	Muntar set dj	Posar colors a les llums del casal	Posar colors a les llums del casal	Posar colors a les llums del casal	Posar cartells
Patio	ensayo	Patio	Patio	ensayo	Patio
Dinar	Dinar	Dinar	Dinar	Dinar	Dinar
Cadires	Proves de so	Cadires	Cadires	Vestir models	Muntar a la barra on es serviràn les copes
ensayo	ensayo			ensayo	

Mateu	Cesc	Mar	Sergi	Laura i youness
buidar i netejar sala d'actes	buidar i netejar sala d'actes	buidar i netejar sala d'actes	buidar i netejar sala d'actes	
Muntar pasarela i pinzar plataformes	Muntar pasarela i pinzar plataformes	Muntar pasarela i pinzar plataformes	Muntar pasarela i pinzar plataformes	
Muntar soundsystem	Muntar soundsystem	Muntar soundsystem	Muntar soundsystem	
Patio	Patio	ensayo	Patio	Montar luces y hacer pruebas
Dinar	Dinar	Dinar	Dinar	Dinar
Muntar a la barra on es serviràn les copes	Proves de so	Proves de so	Proves de so	Proves de llum

# TANARRA'S FASHION SHOW

**Direcció**  
Marta Ovejero

**Coreografia**  
Mar Soler

**Música**  
Mark Allen Soul

**Escenografia**  
Marta Ovejero

**So**  
Cesc Salvà  
Sputnik Soundsystem

**Il·luminació**  
Youness Sabri el Idrissi  
Laura Mallafre Morcillo

**Producció audiovisual**  
Youness Sabri el Idrissi  
Laura Mallafre Morcillo

**Vestuari**  
Marta Ovejero

**Maquillatge**  
Moonster makeup

**Fotografia**  
Berta Miró, Karlota Casado

**Repertiment**  
Victoria Sickness  
Acid Axel  
Hipogriffa  
William Muyayalo  
Adrián Pardo  
Marina Groig  
Dana Allakhyarova  
Sayen Llahí

**CJ Can Ricart**  
C/Emilia Coranty, 5-7  
27 de maig 2023

**22:00h**  
+ Birra 1€, cava gratis i  
musiqueta  
taquilla inversa

**Entrada gratuïta**  
per llista, envia DM  
amb el vostre nom a  
**@martaoveja**



Aquesta és una invitació única i intransferible. Dress code funeral.  
Fes el favor de confirmar la teva assistència amb nom i cognom, tros de gossa.

CJ Can Ricart, C/Emilia Coranty, 5-7, Barcelona  
27 de maig 2023, 22:00h

Marta Ovejero presenta:  
★ TANARRA'S FIRST FASHION SHOW ★  
+

TANARRA 2023

GRÀCIES PER VENIR, GOSSETA

**Agraïments.**

Acid Axel, Adrián Pardo, Alejandro Sanjurjo, Anaïs Civit, Andrea Martínez, Berta Miró, Carmen Gaudes, Cesc Salvà, CJ Can Ricart, Claudia Gudin, Dana Allakhyarova, Estrella xtravaganza, Eulàlia Grau, Fernando Grifell, Ferran Recio, Gemma Giralt, Guiem Mir, Guillem Alemany, Hipogriffa, Hugo Calcio, Jaume Ros, Joan Miquel Porquer, Jonah Ramirez, Jose el del bar, Júlia Díaz, Julietta Ferrari, Karenina, Karlota Casado, LaFrancesssa, Laia Jornet, Laura Mallafre, Licra, Mar Soler, Marina Groig, Marina Martínez, Mark Allen Soul, Marta Hurtado, Mateu Salvà, Mary Shelley, Mercè Martí, Montenegro, Montse Arderiu, My Heart Your Mouth, Nata, Néstor Omar Ovejero, Néstor Ovejero, Núria García, Noqui, Ona Queraltó, Oriol Vaz, Ría Dueñas, Roger Estelrich, Sayen Llahí, Sergi Mir, Sputnik Soundsystem, Stefano Bona, Victoria Sickness, William Muyayalo, Youness Sabri

Tanarra és una mini col·lecció càpsula de vestimentes confeccionades a crochet, de talla única ajustable i que funcionen com a obres escultòriques vives, és a dir, que les han de dur models vius per a performar-les. Cada peça representa temàtiques diverses al voltant de la monstruositat i les realitats subversives.

Aquest projecte té una motivació contranarrativa, inspirada en els monstres de la narrativa gòtica i les obres literàries del romanticisme anglès. Destacant l'obra de Mary Shelley Frankenstein o el modern prometeu. Aquí, el valor cultural del monstre, l'antagonista, parla sovint de la materialització del dolor i el trauma, posant en dubte qui és el bo i qui és el dolent.

Posem doncs, en el punt de mira, les problemàtiques i violències on s'originen les "monstruositats". És en l'alteritat on resideix la tendresa del dissident, sent els monstres els fills de la victòria davant la violència del virtuós. Una cançó melancòlica entre la vida i la mort.

**Direcció:** Marta Ovejero  
**Coreografia:** Mar Soler  
**Música:** Mark Allen Soul  
**Escenografia:** Marta Ovejero  
**So:** Cesc Salvà, Sputnik Soundsystem  
**Il·luminació:** Youness Sabri el Idrissi, Laura Mallafre Morcillo  
**Producció i edició audiovisual:** Youness Sabri el Idrissi, Laura Mallafre Morcillo  
**Vestuari:** Marta Ovejero  
**Disseny gràfic:** Marta Ovejero  
**Fotografia:** Berta Miró  
**Repertiment:** Victoria Sickness, Acid Axel, Hipogriffa, William Muyayalo, Adrián Pardo, Marina Groig, Dana Allakhyarova, Sayen Llahí

# CONCLUSIÓ

Crear aquest projecte ha estat una experiència completa, cada fase ha estat una primera vegada per a mi i m'he pogut enriquir plenament de cadascuna. Vaig començar a fer els vestits aprenent a fer crochet, en ells es troben els primers punts baixos que he fet mai.

Per la part conceptual, vaig poder madurar el que jo entenia com a monstre, vaig poder fer una recerca molt extensa sobre el monstre a la literatura i comparar diverses figures que han obsequiat aquest treball amb qualitat cultural. He pogut gaudir construint el monstre que és *Tanarra!*, he pogut donar-li a allò "monstruós" molta més profunditat i importància, ja que és el centre de totes les obres que he anat fent durant el meu recorregut artístic.

La part última, la mostra de *Tanarra!*, ha estat un no parar de moltes emocions i lliçons al voltant de la producció d'esdeveniments i espectacles. Tot i ser la primera vegada que feia quelcom semblant, no era la primera vegada que defenia el meu projecte a través de l'ocupació de l'espai, vaig poder materialitzar el concepte de *Tanarra!* en un esdeveniment democratitzador entre la moda, l'art i les persones, així com mostrar-me a mi mateixa davant els que més estimo.

Per sort, *Tanarra!* no és un projecte tancat que s'acaba aquí, és una oportunitat de continuar construint monstres per continuar mostrant aquesta bellesa que he aconseguit trobar en aquest treball.

# BIBLIOGRAFIA

- ALONSO, A. "El gólem: un hombre de barro para salvar a los judíos". National Geographic. (09 de Setembre, 2020). Disponible a: [https://historia.nationalgeographic.com.es/a/golem-hombre-barro-para-salvar-a-judios\\_14269](https://historia.nationalgeographic.com.es/a/golem-hombre-barro-para-salvar-a-judios_14269). [Consulta: 01 de Novembre, 2022].
- BALDICK, Ch. (1987). "In *Frankenstein's Shadow: Myth, Monstrosity, and Nineteenth-Century Writing: Myth, Monstrosity and Nineteenth-century Writing*". Oxford. Clarendon Press.
- BALLESTEROS, A. (2014). "*Cristopher Marlowe y la creación dramática del antihéroe*". Ciudades de papel Ediciones.
- BLAKE, W. (1793). "*The Marriage of Heaven and Hell*". London.
- CIRLOT, J. (1992). "*Diccionario de Símbolos*". Barcelona. Labor.
- ECO, U. (1932-2016). "*Historia de la fealdad*". Barcelona. Editorial Lumen.
- KAPPLER, C. (2004). "*Monstruos, Demonios y Maravillas a fines de la Edad Media*". Madrid: Akal.
- MARTÍN, D. Y PICHEL, B. (2007). "Victor contra Frankenstein: Una visión de lo Monstruoso en el Mito del Moderno Prometeo." *Revista Bajo Palabra*, 2. 81- 90.
- MILTON, J. (2016). "*El Paraíso Perdido*". Madrid. Edimat.
- SHELLEY, M. S. KLINGER, L. MÁRQUEZ DE LA PLATA, L. (2018). "*Frankenstein anotado*". Madrid. Akal.
- "Silent Hill (film)". (s. d.). Silent Hill Wiki. Disponible a: [https://silenthill.fandom.com/wiki/Silent\\_Hill\\_\(film\)](https://silenthill.fandom.com/wiki/Silent_Hill_(film)) [Consulta: 02 de Maig, 2023]
- VILLACAÑAS, B. (2001). "De doctores y monstruos: La ciencia como transgresión en Dr. Faustus, Frankenstein y Dr. Jekyll and Mr. Hyde. *Asclepio, Revista de Historia de la Medicina y de la Ciencia*". CSIC. Volumen LIII. Madrid.

# FILMOGRAFIA

- BALLESTEROS, A. (2018) "*Mary Shelley y Frankenstein: la creación de un mito*". Fundación Juan March, Madrid. Youtube.
- BRANNAG, K. (1994) "*Mary Shelley's Frankenstein*". USA. TriStar Pictures.
- WHALE, J. (1931) "*Frankenstein*". USA. Universal Pictures.

# TANARRA!

## 2023 FASHION SHOW



VÍDEO DE L'ESDEVENIMENT





TANABRA