



UNIVERSITAT DE
BARCELONA

Microexcavació de tres vasos funeraris de la
necròpolis protohistòrica dels Castellons
(Flix, Tarragona).

Metodologia i anàlisi del ritual d'enterrament.

Treball de Final de Grau d'Arqueologia

Curs 2022/2023

Joan Cases Sendra

NIUB:20281833

Prehistòria i Protohistòria

Tutor: Jaume Noguera Guillén

Resum:

En aquest treball es descriuen els resultats obtinguts durant els treballs de laboratori de tres recipients extrets de la necròpolis de Castellons de Flix (Flix, Ribera d'Ebre) el 2021. Aquests resultats s'han interpretat i contextualitzat amb altres necròpolis de la zona amb l'objectiu de poder comparar els diferents rituals funeraris. Primer de tot s'ha pogut establir una possible ruta comercial des de Flix fins a l'altra banda dels Pirineus gràcies a alguns elements dins de l'aixovar funerari. Després, s'han aconseguit alguns resultats que reforçarien la influència fenícia a la necròpolis d'incineració gràcies a una tapadora de ceràmica. Finalment, s'ha descobert una possible reutilització d'una urna cinerària, tot i que s'hauria de realitzar un seguit d'estudis antropològics per poder confirmar aquest últim fet. Amb tot això, es pot assegurar que s'ha aconseguit un registre que podrà ajudar a la comprensió de la societat vinculada a la necròpolis de Castellons de Flix.

Paraules clau: Necròpolis d'Incineració, Bronze Final, Primer Ferro, Ritual Funerari, Aixovar, Vas ofrena, Restes òssies.

Abstract:

This work describes the results obtained from the laboratory work on three containers taken from the Necropolis of Castellons de Flix (Flix, Ribera d'Ebre) in 2021. These results have been interpreted and contextualized with other necropolis in the area with the objective of being able to compare the different funeral rituals. First of all, it has been possible to establish a possible trade route from Flix to the other side of the Pyrenees thanks to some elements inside the burial mound. Afterwards, some results were obtained that would reinforce the Phoenician influence in the cremation necropolis thanks to a ceramic cover. Finally, a possible reuse of a cinerary urn has been discovered, although a series of anthropological studies should be carried out to be able to confirm this last fact. With all this, it can be ensured that a record has been obtained that can help the understanding of the society linked to the necropolis of Castellons de Flix.

Key words: Cremation necropolis, Final Bronze Age, First Iron Age, Funeral ritual, Funerary offerings, Offering vase, Anthropological Remains.

Índex

Agraïments	4
1. Introducció	5
2. Objectius	6
3. Antecedents de la recerca.....	6
4. Context geogràfic	10
5. Context cronològic	11
6. El ritual d'incineració.....	13
7. Metodologia	16
8. Els treballs de microexcavació.....	18
8.1. El dipòsit 23	19
8.1.1. Context Específic	19
8.1.2. Treballs de laboratori	20
8.1.3. Resultats	22
8.2. La sepultura 20.....	24
8.2.1. Context específic	24
8.2.2. Treballs de laboratori	25
8.2.3. Resultats	28
8.3. La sepultura 36.....	29
8.3.1. Context específic	30
8.3.2. Treballs de laboratori	31
8.3.3. Resultats	34
Discussió	36
Conclusions	42
Bibliografia	44
Annexos:	47
Annex I: Dibuixos dels materials	47
Annex II: Làmines.....	48
Annex III: Fitxes UE.....	61
Annex IV: Fitxes de Fet	90

Agraïments

Primer de tot m'agradaria agrair al meu tutor el Dr. Jaume Noguera Guillén per haver-me donat l'oportunitat de fer un Treball de Final de Grau d'aquestes característiques i amb uns materials inèdits. Gràcies també per haver-nos acceptat als meus companys i a mi a les dues campanyes d'excavació a la necròpolis protohistòrica dels Castellons, a Flix, jaciment en el qual vaig tenir el privilegi de participar en la meva primera excavació. També m'agradaria agrair-li a Ramon Álvarez Arza tota la seva ajuda i companyia durant els treballs efectuats al laboratori d'arqueologia, sense ell hauria estat impossible la redacció d'aquest treball. Hi ha hagut moltes altres persones que també m'han ajudat en aquest estudi com el Dr. Javier Lopez Cachero i en Gerard Fernández Molina. D'altra banda, m'agradaria també agrair al Dr. Francesc Xavier Oms el seu constant interès sobre el progrés del treball, amb el qual m'anava recordant l'apropament de la data d'entrega. Finalment, però no menys importants, moltes gràcies als meus companys de carrera Àlex Vallespí, Julia Falcó i Sergio Herrer, amb els quals he pogut compartir els quatre anys d'aquest Grau d'Arqueologia.

1. Introducció

El següent treball se centrarà en els treballs realitzats sobre unes urnes funeràries procedents de la necròpolis dels Castellons (Flix, Ribera d'Ebre) (fig.1). En aquesta necròpolis s'hi van fer un parell de campanyes d'excavació els anys 2020 i 2021¹ i seria important remarcar que l'autor del treball hi va poder participar en les dues campanyes i prendre part durant l'exhumació d'algunes de les urnes i vasos ofrena que es van documentar al llarg dels treballs de camp d'aquestes dues intervencions. A part d'això, el 2021 s'hi van executar un seguit de treballs de laboratori relacionats amb els materials de la necròpolis i amb la microexcavació d'algunes de les urnes. L'autor va poder tornar a formar part en aquestes tasques la qual cosa ha estat una de les motivacions principals per a dur a terme aquest treball, ja que es va veure una oportunitat per a fer un treball de final de grau sobre uns materials que ell mateix havia excavat, i dels quals es podrien extreure uns resultats interessants.



Fig. 1: Localització de la necròpolis de Castellons de Flix. (elaboració pròpia).

Amb tot això, ara s'ha procedit a fer una selecció entre les urnes i els vasos d'ofrena desenterrats. En aquest treball també s'explica com s'ha dut a terme la microexcavació i

¹ Treballs realitzats en el marc del projecte quadriennal de recerca *La formació, desenvolupament i dissolució de la cultura Ibèrica al curs interior de l'Ebre* (s. IX-I aC) CLT009/18/00027, finançat pel Departament de Cultura de la Generalitat de Catalunya (2018-2021).

el registre de dues de les urnes cineràries i d'un vas ofrena de la campanya d'excavació de la necròpolis de Castellons de Flix duta a terme el 2021. Finalment, es desenvolupa un treball d'anàlisi i contextualització dels resultats obtinguts en aquests últims treballs de laboratori, directament desenvolupats per l'autor d'aquest TFG.

2. Objectius

Per a la realització del següent treball, s'han proposat un seguit d'objectius. La principal finalitat seria desenvolupar una metodologia correcta i concreta, que asseguri i permeti una bona documentació de les restes excavades dels vasos cineraris i d'ofrena estudiats.

A part d'aquest propòsit més aviat metodològic, un segon objectiu pretén contribuir al coneixement del ritual de la cremació utilitzat pels pobladors de l'assentament dels Castellons (Flix, Ribera d'Ebre), juntament amb els diversos rituals d'enterrament relacionats, entre els segles VII-VI aC.

Finalment, el darrer objectiu implica contextualitzar el registre obtingut en el marc del territori del curs inferior de l'Ebre i també del món funerari del nord-est peninsular, per obtenir així un estudi que no se centri només a nivell micro sinó que sigui a diversos nivells.

A banda d'aquests objectius científics, hi ha un altre objectiu de caràcter formatiu que permet a l'autor posar en pràctica i desenvolupar algunes de les eines que qualsevol arqueòleg ha de fer servir al llarg de la seva carrera professional. Això, en aquest treball, es desenvoluparà a petita escala a causa de les característiques dels contextos excavats.

3. Antecedents de la recerca

La necròpolis de Castellons de Flix forma part d'un complex arqueològic amb 4 sectors diferenciats (fig. 2). Per una banda, hi hauria els sectors d'hàbitat de Castellons 1 i 2, els quals es van documentar entre els anys 2001 i 2003 a partir d'una excavació d'urgència, provocada per unes construccions que es van realitzar en aquests terrenys (Genera *et al.*, 2005; Genera *et al.*, 2006; Genera *et al.*, 2008). Castellons 1 va ser excavat molt superficialment i, per aquesta mateixa raó, amb prou feines es van arribar a documentar un parell d'habitacions, sense aconseguir obtenir una cronologia acurada. No obstant això, alguns autors, amb posterioritat han comentat que en superfície semblaria que hi

sobresortissin alguns murs acompanyats de ceràmica ibèrica oxidada (Jimeno *et al.*, 2021).

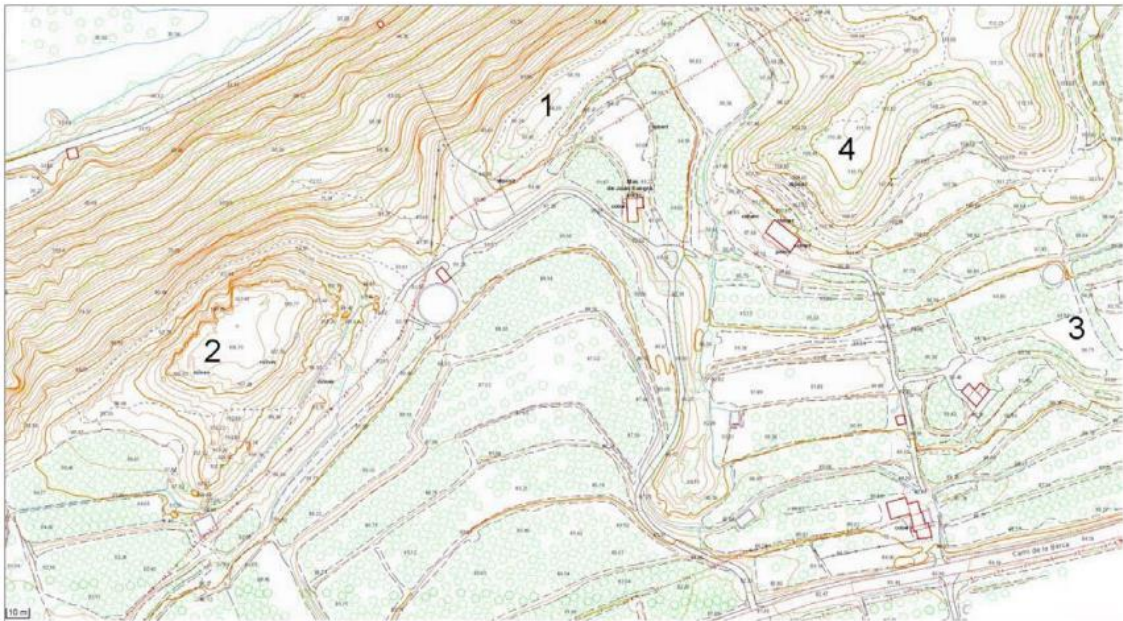


Fig. 2: Localització dels sectors del complex de Castellons (Jimeno *et al.*, 2021).

Pel que fa a Castellons 2, ja s'hi va poder documentar una possible ocupació entre l'edat del bronze i una amortització final al S. I aC, a partir de materials mobles. Aquest espai d'hàbitat, en el seu moment final, estaria format per 30 recintes habitacionals i una muralla de 120 cm d'amplada i que, a més a més, tindria una torre circular. Aquest complex defensiu es va documentar al sud-est, però, tot i això, un altre cop només es van dur a terme treballs superficials.

Durant la campanya de 2020 es va realitzar una prospecció al voltant dels hàbitats i es va localitzar una quantitat considerable de material ceràmic ibèric en superfície.

La necròpolis de Castellons 3 estaria formada per un centenar de túmuls plans i hauria estat excavada fa més de dues dècades pel propietari dels terrenys de manera il·legal. A part d'això cal destacar que encara posseeix els materials resultants d'aquesta intervenció. Un cop acabada aquesta excavació sense permís, va executar unes rudimentàries tasques de consolidació dels túmuls excavats. A causa d'aquests fets, no hi ha cap mena d'informació en relació amb aquesta necròpolis. Per aquest mateix motiu en el marc de les campanyes de 2020 i 2021 es van desenvolupar tasques de neteja de la vegetació que l'afectava, amb l'objectiu de realitzar treballs de planimetria.

Pel que fa a la necròpolis de Castellons 4, d'on es van recuperar els vasos estudiats, va començar a ser excavada els anys 2020 i 2021, amb la participació de l'autor. Al llarg d'aquestes intervencions, es van excavar desenes d'estructures tumulars (fig. 3) similars a les de Castellons 3, i s'hi van extreure els vasos dipositats al seu interior o voltant, com seria el cas d'una urna a torn que imita prototipus semites, fins ara el material moble més modern. Els túmuls plans documentats presenten algunes variacions entre ells i s'han pogut distingir diversos grups.

En primer lloc, els túmuls de doble corona que estan formats per dos cercles concèntrics, que envoltarien el *loculus*, un retall fet al nivell geològic en el qual s'encabiria l'urna, i que estan fets per una sola fila de pedres. És important mencionar que la corona interior acostuma a estar a una cota més elevada i que sovint presenten una llosa de pedra calcària al seu centre per a segellar l'interior del túmul. Aquestes estructures tenen un diàmetre d'entre 1 i 1,5 m aproximadament. Una de les urnes seleccionades en aquest treball, l'associada a la SP 36, prové d'un túmul amb aquestes característiques.

En segon lloc, els túmuls de corona i cista central. Aquests presenten les mateixes dimensions que els anteriors, l'única diferència és que substitueixen la corona interior per una cista central que torna a estar a una cota superior. De la mateixa forma que els anteriors, també presenta una llosa de pedra calcària que segella el túmul.

En tercer lloc, els túmuls de doble corona amb una anella central. D'aquestes estructures només s'ha documentat una amb seguretat, la SP 20. Aquesta estructura es diferenciaria per aquesta anella que envoltaria la boca de l'urna i que faria uns 48 cm de diàmetre. Aquest túmul, a més, també presenta un diàmetre una mica major, d'1,60 m aproximadament. La llosa de pedra calcària es diposita directament sobre l'anella de pedres. L'urna de la SP 20, ha estat l'altre vas cinerari escollit per a dur a terme la realització d'aquest treball.

En quart lloc, s'han excavat unes possibles estructures tumularies de les quals el seu tret característic són les seves grans dimensions. D'aquestes construccions n'hi hauria dues a la necròpolis: la SP 01, amb un diàmetre de 2,70 m, i la SP 34, amb un diàmetre de 3,14 m. Malauradament, estan molt mal conservades a conseqüència que molts túmuls s'han adossat posteriorment amb alguna intencionalitat ritual a aquestes estructures.



Fig. 3: Planta general de la necròpolis de Castellons 3 a finals de les intervencions del 2021 (cedida per J. Noguera).

A la necròpolis de Castellons 3 també hi són presents altres construccions para-funeràries, les estructures de funció indeterminada. Aquestes construccions són la FS 42 i la ES 57. La primera està formada per una fossa de forma ovalada en la qual no es va documentar material arqueològic. D'altra banda, la ES 57, està formada per dues lloses verticals, una d'elles falcada amb pedres, i que estan orientades en sentit est-oest, en direcció a la sortida i la posta del sol durant l'equinocci de tardor (Jimeno *et al.*, en premsa).

No cal oblidar els dipòsits votius que serien uns vasos ceràmics que, per la seva forma i la seva mida, es diferencien de les urnes d'incineració. Alguns d'aquests potser van estar

dipositats dins alguna cavitat, com sembla ser el cas de l'últim recipient escollit per a desenvolupar aquest treball, el DP 23.

D'altra banda, s'hi han documentat fins a quatre tipus de rituals funeraris. El primer, i més generalitzat, d'aquests rituals consisteix en el dipòsit de les restes òssies dins una urna, encabida en un *loculus*, protegit per un túmul pla.

El segon ritual consisteix en la col·locació de l'urna en un retall que es revesteix per diverses lloses de pedra que protegeixen l'urna. Aquests casos són els únics que presenten els materials fabricats a torn i per tant semblen els més tardans, tot i que hi ha la possibilitat que també hagi estat aplicat sobre un recipient fet a mà. Per desgràcia no es pot acabar de confirmar aquest últim cas per l'estat de conservació de tota l'estructura.

El següent ritual representa l'excavació d'un clot en el qual s'hi aboquen les restes funeràries, els ossos humans, sense dipositar-les dins de cap recipient, si més no, que s'hagi conservat.

L'última d'aquestes pràctiques és la de realitzar l'enterrament dins una cavitat a l'interior d'un túmul preexistent, respectant mínimament l'estructura original i desmantellant el mínim de pedres necessàries per a poder dipositar el nou difunt.

4. Context geogràfic

La necròpolis de Castellons de Flix se situa al municipi de Flix, a la comarca de la Ribera d'Ebre, i estaria emplaçada al sud del meandre del riu Ebre que es dibuixa en aquesta zona. Aquesta necròpolis està posicionada sobre un dels turons que limiten amb el riu i ocuparia una superfície d'uns 500 m². També estaria ubicada a uns 80 m per damunt de l'Ebre, convertint-se en un punt de referència de la zona.

Geològicament parlant, la zona està formada per materials de l'Oligocè, concretament lutites intercalades amb microconglomerats i gresos.

5. Context cronològic

Pel que fa a la cronologia, per la presència de decoració amb acanalats en alguns dels vasos recuperats, de moment s'ha proposat establir una cronologia inicial del Primer Ferro a inicis de l'ibèric antic, és a dir entre els segles VIII al segle VI aC, aproximadament.

L'alta presència de ceràmica a mà, a vegades acanalada, respecte a la ceràmica a torn, i la relativa elevada presència d'aixovar metàl·lic probablement indicaria que les primeres tombes es van bastir probablement a principis del primer ferro, aproximadament el 750 aC. Tot i que la ceràmica acanalada podria indicar una cronologia del bronze final, en aquest període l'aixovar metàl·lic té una presència molt menor, i es troben materials que al Primer Ferro no apareixen, o ho fan de forma residual, com serien les agulles, les quals no s'han documentat a la necròpolis dels Castellons. La microexcavació de les urnes ha revelat un percentatge molt alt d'aixovar metàl·lic cosa que podria descartar aquesta cronologia del bronze final, tot i que la necròpolis encara està en procés d'excavació i els percentatges de les urnes amb aixovar serien incomplets.

Segons la recerca clàssica, aquesta necròpolis estaria situada dins de la Cultura dels Camps d'Urnas, tot i que, actualment s'accepta que aquest terme, més que una cultura arqueològica, no hauria estat més que una forma de perioditzar el temps, i no un grup poblacional provinent del nord dels Pirineus. És per aquest motiu que, si s'hagués d'incloure aquesta necròpolis dins una cultura concreta, la necròpolis de Castellons de Flix formaria part d'una població que evolucionaria autònomament en el curs inferior de l'Ebre, però amb influències de zones perifèriques, sobretot de la zona de Lleida, formant part del Grup del Segre-Cinca, a causa de la predominança dels túmuls plans explicats amb anterioritat (Jimeno *et al.*, 2021).

Aquest període es definiria per la irrupció d'un nou ritual funerari, la incineració o cremació, el qual serà explicat posteriorment. A part d'això, la presència de la ceràmica acanalada també seria característica d'aquest moment, tot i que en el moment de més ús de la necròpolis, aquesta ha perdut el seu predomini respecte a una ceràmica més aviat llisa, amb decoracions de cordons o digitacions. En aquest període també hi va haver una irrupció de materials del món fenici arribats a través del comerç, des de les colònies al sud de la península Ibèrica. Aquesta presència hauria influenciat, en menor o major mesura, les societats que haurien contactat amb ells i això es pot veure reflectit en la

cultura material, com per exemple a la necròpolis de Castellons, on es va documentar una urna a torn, una imitació local amb clara influència fenícia. Pel que fa a la societat, és important comentar com cada cop s'individualitza més el ritual funerari i com es van cristal·litzar les elits, cosa que es pot comprovar en la quantitat i qualitat dels aixovars dels enterraments.

Tot i que en un principi, com s'ha comentat, es pensava que la suposada cultura dels Camps d'Urnas ocuparia el territori de l'actual Catalunya, les investigacions dels últims anys han permès veure una regionalització molt marcada, entre altres coses, per la tipologia dels túmuls funeraris de les necròpolis d'incineració. Alguns d'aquests grups serien el del Segre-Cinca, que ja ha estat mencionat en aquest treball, o el del Litoral i Prelitoral, del que destaca el complex arqueològic de Can Roqueta (Carlús *et al.*, 2002). Després també es troben els grups de l'Empordà, que tindria molta influència de la zona del Rosselló i destacaria per tenir túmuls similars als del Segre-Cinca, però amb uns enllosats que cobririen la construcció (Pons, 2012). Un altre grup seria el de la zona del Penedès i els seus voltants, del qual no es troben necròpolis d'incineració del bronze final. Finalment, un altre grup a destacar seria el del Baix Aragó, el qual tindria unes enormes cistes i estructures funeràries aixecades per damunt del sòl (Cachero; Rovira, 2017).

Finalment, aquestes societats serien les que acabarien formant la futura cultura ibèrica en la qual s'acabarien de cristal·litzar les elits que estarien en procés de formació durant el primer ferro. Aquestes elits, probablement, s'haurien apropiat de l'excedent generat pels grups, i haurien comerciat amb poblacions de fora el territori per aconseguir objectes importats o de luxe que els permetessin diferenciar-se de la resta de la societat. A part d'això, també es consolidarien els poblats construïts en pedra els quals seguirien una urbanització d'espai central, probablement seguint el model del poblat del bronze final de Genó (Cachero, 1999) (fig. 4). Alguns dels poblats del món ibèric segurament també seran influïts per aquest model de poblats amb un espai central.

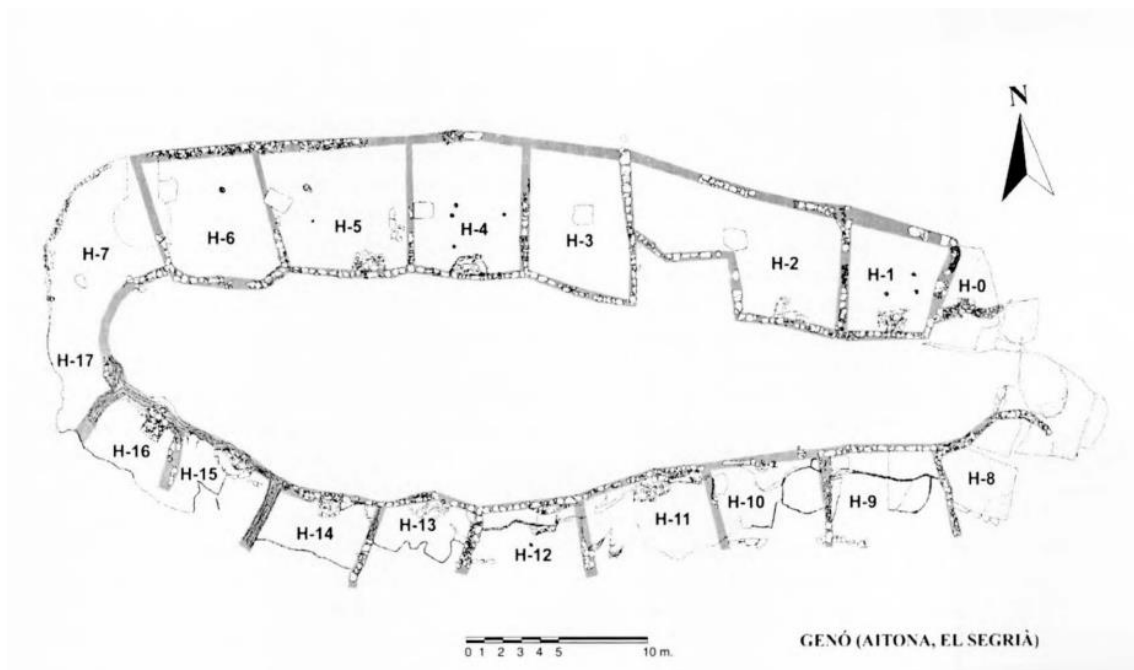


Fig. 4: Planta general del poblat de Genó. (Cachero, 1999).

La producció ceràmica artesanal ibèrica fou influenciada per determinats tipus del món fenici, com per exemple les àmfores (Sanmartí, 2000), o les tenalles. Com s'ha comentat amb l'urna que imitaria models semites, sembla que aquesta influència comença a detectar-se en els artesans dels Castellons, tot i que caldria certificar amb anàlisis arqueomètriques que es tracta d'una producció local, o forànea.

Des d'anys ençà, hi ha hagut un extens debat sobre quina cultura va influenciar més les comunitats indígenes, si la cultura grega o el món fenici (Maluquer, 1977). Aquesta influència fenícia sembla que deixa una clara petja a la necròpolis dels Castellons, però en qualsevol cas, aquest treball no pretén entrar en aquest debat, ja que, per una banda, la cronologia s'escapa dels horitzons establerts, i, per l'altra, l'autor del treball no té els coneixements necessaris per a poder fer una aportació al debat científic.

6. El ritual d'incineració

Abans de començar cal aclarir que, tot i que en aquest treball es parli d'incineració, a l'antiguitat, difícilment es va poder reduir a cendres un cos sencer a causa del temps i la quantitat de combustible que s'hauria de consumir, cosa que comportaria una important despesa de recursos per als membres de la comunitat. A banda de la incineració sembla que també hi hauria un procés de triturat posterior, per a reduir la mida de les restes i

després dipositar-les en un recipient o espai. Al ritual de la incineració se li associarien un seguit de significats culturals i religiosos que formarien part d'aquest acte de cremar un cos.

Al llarg del neolític a Europa s'han documentat diverses pràctiques funeràries relacionades amb el foc o amb cremacions parcials. Aquest fenomen anirà desenvolupant-se fins a localitzar extenses necròpolis d'incineració, primer a la Pannònia, dins l'actual Hongria, a principis de l'edat del bronze, i, després als voltants del Danubi, a finals d'aquest període (Cachero; Rovira, 2017).

És en aquest últim context que s'introdueix a Catalunya i aniria reemplaçant la resta de pràctiques en les necròpolis d'incineració. Aquesta substitució dels anteriors rituals d'inhumació, com serien els enterraments dins de fosses o sitges, per la nova incineració s'ha vist que seria relativament ràpida i que es produiria aproximadament en unes tres generacions (Cachero; Rovira, 2017).

És interessant veure el contrast que hi ha entre els enterraments en megàlits durant l'edat del coure i en alguns llocs en l'edat del bronze amb aquest nou ritual. En els megàlits, la comunitat sencera, suposadament, compartiria una mateixa sepultura o construcció funerària, generant una reutilització de l'espai que impossibilitaria, en la majoria dels casos, poder individualitzar l'aixovar, el qual acostuma a ser escàs, potser per saquejos perllongats durant molts anys. D'altra banda, la societat de finals del bronze i principis del ferro s'individualitza i s'enterra, de manera general, una persona en un túmul, permetent diferenciar l'aixovar. Probablement, aquesta casuística seria provocada pel desenvolupament de les elits que s'ha comentat anteriorment.

Pel que fa a la incineració, el ritual consistiria en que, un cop mort l'individu, possiblement, se li aplicarien unes pràctiques rituals al cos, com per exemple aplicar-li alguns greixos perquè el cos cremi millor, per a preparar-lo per a la seva col·locació sobre una pira funerària o *ustrinum*. El principal problema respecte a aquestes suposades pràctiques és que resulta molt complicat documentar-les arqueològicament i només es pot especular que aquest procediment funerari aniria acompanyat de diversos rituals. Aquesta hipòtesi es fonamenta en paral·lels etnogràfics, ja que en pràcticament totes les cultures incineradores s'hi documenten rituals abans de l'enterrament, com en el nostre ritual seria el fet de vetllar el cos del difunt o el de fer una processió cap al lloc d'inhumació.

La combustió del cos es donaria a terme en una pira funerària o *ustrinum*, on l'individu seria col·locat, segurament vestit, i seria un procés lent que requeriria una gran quantitat de combustible. Com ja s'ha comentat, seria una despesa important per a la comunitat o els familiars. Després d'unes hores, el cos s'hauria reduït a una mescla d'ossos cremats, cendres i aixovar. Segons la coloració dels ossos es pot arribar a conèixer la temperatura a la qual es va arribar durant la crema. Els ossos agafen una tonalitat negra a partir de 300°C o 400°C i tenen una tonalitat blanquinosa, a conseqüència del procés de calcinació, aproximadament als 600°C. Amb la combustió els ossos es deformen i es fracturen, fet que complica la tasca dels antropòlegs per a fer un estudi d'aquestes restes.

Un cop cremat el cos, les restes es podrien fragmentar amb l'objectiu d'encabir-les dins el recipient o lloc on es dipositarien els ossos i les cendres, envoltades segurament amb algun objecte tèxtil, que no s'ha conservat.

A partir d'aquí hi ha una gran diversitat de pràctiques funeràries depenent de la zona i el context social. En alguns casos l'individu seria dipositat en un retall al sòl sense cap vas ceràmic ni aixovar, com s'ha pogut documentar en algun cas a la necròpolis dels Castellons. En altres casos es dipositaria en una urna cinerària la qual seria dipositada en un retall que després seria senyalitzat d'alguna forma. A la necròpolis de Castellons de Flix, com ja s'ha comentat, es troben túmuls que presenten una o dues corones de pedres que contenen urnes realitzades a mà. En alguns casos també s'ha trobat algun vas ofrena o alguna urna feta a torn. Cal mencionar que aquestes urnes tindrien una tapadora que en molts casos estaria feta amb una llosa de pedra calcària retallada. Tot i això, s'ha documentat un vas ofrena, el DP 23, al qual se li ha associat una tapadora de ceràmica a mà.

Pel que fa als aixovars, depenent de la zona i la cronologia, acostumen a variar. Per una banda, a finals de l'edat del bronze, s'acostuma a trobar tota una tipologia d'agulles, les quals se solen diferenciar segons el seu cap. A part d'això també es poden trobar algunes navalles d'afaitar entre altres objectes com pinces, potser per a depilar. Aquest aixovar, com ja s'ha comentat, a l'edat del bronze no acostumaria a ser majoritari, mentre que al primer ferro la presència del metall en els aixovars augmenta dràsticament i es troben nous objectes com les fíbules, que substitueixen les agulles, i les quals en aquest període es troben de molts tipus diferents com per exemple les serpentiniformes, les de doble ressort o les de pivot (Cachero; Rovira, 2017).

7. Metodologia

Abans de res, cal explicar que a finals del 2021 van començar els treballs de laboratori que van consistir, en un principi, en la neteja i siglat del material ceràmic obtingut, per a passar després a iniciar la microexcavació d'una sèrie d'urnes recuperades durant la campanya del 2020. La realització d'aquest treball coincideix amb la continuació dels treballs de laboratori, aquest cop relacionats amb el material de la campanya del 2021.

La metodologia emprada en treball es va iniciar en el moment de la selecció dels vasos a excavar. Per a escollir-los, s'ha tingut present l'objectiu final de comparar els resultats i per aquesta mateixa raó s'han seleccionat tres vasos de funcionalitat o acabat diferenciat: un vas d'ofrena o dipòsit ritual (DP-23); una urna-sepultura amb decoració acanalada, la qual se suposa que seria una de les més antigues de la necròpolis (SP-20); i una urna-sepultura sense decoració (SP-36). També és important recordar que cadascuna d'aquestes peces ha estat extreta d'un context diferent. Com s'ha comentat, les dues urnes cineràries procedeixen de dos túmuls amb clares diferències tipològiques, atès que dels més complexos de la necròpolis és l'estructura SP 20, mentre que l'altra sepultura, la SP 36, correspon a la tipologia de túmul més freqüent del jaciment. D'altra banda, el vas ofrena DP 23 no ha estat extret de cap túmul, sinó d'un retall en el terreny. També ha ajudat a la selecció el fet que disposàvem de totes les tomografies realitzades a les urnes, de manera que prèviament hem pogut visualitzar el seu interior abans de la seva excavació, utilitzant el programa informàtic *Invesalius*.

Un cop feta la selecció, i abans de començar els treballs de microexcavació, s'ha fet un treball de documentació fotogràfica de l'estat dels vasos. Al mateix temps s'ha procedit a dibuixar la tapadora associada al vas ofrena DP-23. Un cop començats els treballs, s'han separat en dues bosses diferents els sediments de l'interior i el de l'exterior dels vasos per a possibles estudis de flotació. Val a dir que la terra de l'interior de les urnes d'altres necròpolis del mateix projecte de recerca han estat flotades, però sense gaires resultats positius. És a dir, no s'han localitzat restes de llavors o fruits, ni de cap altre aliment, com a màxim alguns fragments de fusta ocasional, cosa que permet deduir la llenya utilitzada per cremar l'individu. Mentre es duia a terme aquest rebaix dels estrats, s'ha anat recuperant el material (ossos, metall, ceràmiques...) obtingut en bosses siglades, separant-les segons les Unitats Estratigràfiques, i s'han fet més fotografies del procés (veure annex

II). Un cop finalitzada l'excavació, s'han siglat els fragments que hagin pogut caure del vas, a causa del mal estat d'alguns dels recipients ceràmics, i s'ha procedit a enganxar-los per a poder dibuixar el perfil de cada vas. Gràcies al bon estat de conservació de la necròpolis, s'ha pogut dibuixar el perfil complet dels tres recipients gràcies al remuntatge final dels fragments ceràmics.

Acabada l'excavació dels vasos, s'ha procedit a la redacció dels resultats obtinguts de l'excavació de cada vas, primer per separat, i després s'han posat tots en conjunt per a poder extreure un seguit de conclusions, rituals o socials del grup humà que va utilitzar la necròpolis. Tanmateix, aquests resultats s'han comparat amb els d'altres necròpolis dels voltants per a poder assolir una interpretació més contextualitzada.

Per altra banda, cal dir que en aquest treball s'ha fet una recerca bibliogràfica centrada tant en el mateix jaciment de Castellons de Flix, com de les necròpolis del voltant, com sobre el ritual d'incineració i sobre el context històric i social d'aquestes. D'aquesta manera es podran analitzar els materials recuperats i els rituals funeraris dins el seu context regional, la qual cosa permetrà aprofundir en les conclusions. Aquesta recerca bibliogràfica ha estat necessària, a més, per a realitzar l'estudi dels materials obtinguts durant la microexcavació.

Cal mencionar, finalment, que l'excavació ha estat registrada utilitzant el mètode de fitxes d'unitats estratigràfiques (UE) de Harris-Carandini (Harris, 1979), seguint el mateix procediment utilitzat durant el treball de camp. Aquest mètode de registre permet documentar les estructures i estrats excavats en Unitats Estratigràfiques positives i les diferència de les Unitats Estratigràfiques negatives. A part de les fitxes d'UE també s'han fet servir les fitxes de Fet (fig. 5). Aquest mètode de registre va ser adaptat dels sistemes de registre emprats durant les excavacions del jaciment de Lattara (Lattes, Hérault) (Py, 1997). Aquestes fitxes de Fet agrupen totes les UE que constitueixen els fets. En aquest cas els Fets correspondrien a les diverses estructures funeràries presents al jaciment, essent la més recurrent el túmul pla.

JACIMENT	ANY	FET
ZONA	SECTOR	ESTRUCTURA
DEFINICIO	SITUACIÓ DINS EL SECTOR	
U.E.	COMPOSICIÓ DEL FET Tipus i funció	UE EN RELACIÓ núm. tipus de relació
		FETS EN RELACIÓ núm. tipus de relació
OBSERVACIONS		
SECCIÓ		
COTA SUPERIOR		COTA INFERIOR
PLANTA		
Elements constructius <input type="checkbox"/> Fossa excavada <input type="checkbox"/> Fossa excavada i construïda <input type="checkbox"/> Urna "in situ" <input type="checkbox"/> Urna desplaçada <input type="checkbox"/> Túmul <input type="checkbox"/> Reompliment Estat de conservació <input type="checkbox"/> Inalterat i segellat <input type="checkbox"/> Inalterat però no segellat <input type="checkbox"/> Alterat però ben conservat <input type="checkbox"/> Alterat però mal conservat <input type="checkbox"/> Gairebé desaparegut Característiques urna <input type="checkbox"/> A torn <input type="checkbox"/> A mà <input type="checkbox"/> Tapadora <input type="checkbox"/> Pintada <input type="checkbox"/> Llisa <input type="checkbox"/> De ceràmica <input type="checkbox"/> No pint. <input type="checkbox"/> Decorada <input type="checkbox"/> De pedra Elements materials <input type="checkbox"/> Bronze <input type="checkbox"/> Sillex <input type="checkbox"/> Pasta vidre <input type="checkbox"/> Ferro <input type="checkbox"/> Cer. mà <input type="checkbox"/> Ossos <input type="checkbox"/> Cer. torn Aixovar (marcar interior/exterior) <input type="checkbox"/> Punta llança <input type="checkbox"/> Penjoll <input type="checkbox"/> Punta javalina <input type="checkbox"/> Espasa <input type="checkbox"/> Virolla <input type="checkbox"/> Gamberes <input type="checkbox"/> Ganivet <input type="checkbox"/> Malacologia <input type="checkbox"/> Agulla <input type="checkbox"/> Ossos fauna <input type="checkbox"/> Sivella <input type="checkbox"/> Fibula <input type="checkbox"/> Pines <input type="checkbox"/> Braçalet <input type="checkbox"/> Cadeneta <input type="checkbox"/> Anella <input type="checkbox"/> Figureta <input type="checkbox"/> Placa <input type="checkbox"/> Soleta <input type="checkbox"/> Campaneta <input type="checkbox"/> Botó <input type="checkbox"/> Fusaiola <input type="checkbox"/> Dena		

Fig. 5: Model de fitxa de Fet de la necròpolis dels Castellons.

Pel que fa als dibuixos dels materials, s'han dut a terme amb l'ajut d'un perfilador de la marca *Profilmeister*, treballs que han estat supervisats per Ramon Álvarez Arza, professor associat de la Universitat de Barcelona. Aquests dibuixos han estat digitalitzats amb el programa *AutoCad*. Per altra banda, el mapa de situació del jaciment ha estat realitzat mitjançant el programari QGIS.

8. Els treballs de microexcavació

En el següent apartat es procedirà a detallar les tasques d'excavació dels vasos, així com llur context i els resultats obtinguts. Finalment s'inclouran algunes propostes d'anàlisi o treballs que es podrien realitzar sobre els vasos, però que l'autor, per diversos motius, no ha pogut dur a terme i que podrien ser interessants per a aconseguir aprofundir en els resultats, i que permetin ajudar a comprendre la societat estudiada. Els treballs de microexcavació van ser realitzats al laboratori d'arqueologia de la Universitat de Barcelona.

8.1. El dipòsit 23

El vas DP23, al qual se'l va associar amb la UE 319 durant l'excavació del 2021, durant la campanya d'excavacions se li va donar una primera definició com a vas ofrena. Aquest vas està fet a mà i té una vora amb el coll elevat, de la qual surt una nansa de secció ovalada que va a tocar amb el cos del recipient el qual pren un perfil globular. Cal destacar la presència de tres mugrons que se situarien aproximadament al centre del cos de la peça, rematada per una base còncava. El vas presenta una coccio reductora i segurament algun tractament superficial com un allisat. No obstant això, no s'ha pogut apreciar cap mena de decoració, tret de les decoracions plàstiques. A part d'això, la matriu de la peça tindria una gran presència d'inclusions d'una coloració més aviat blanca, que podrien correspondre a pedres calcàries. D'altra banda, al seu voltant es va trobar una tapadora de ceràmica a mà la qual es va associar al vas ofrena. Aquest objecte també hauria estat fabricat amb una coccio reductora, i presenta un seguit d'incisions a la vora, juntament amb una decoració dentada a la zona de l'agafadora.

Quan es va fer la tomografia es va poder apreciar la presència d'un objecte metàl·lic en el seu interior. Per la seva morfologia es va interpretar, en un primer moment, com un possible braçalet.

8.1.1. Context Específic

El vas ofrena DP23 (UE 319) es va recuperar d'un retall (fig. 6) al sud-oest de l'excavació, al qual li correspondria la UE 320, i estaria situat entre els túmuls SP32 i SP22. És important mencionar com el túmul SP22 se superposa a un altre túmul, la SP 56, la qual cosa indica que en aquest jaciment hi ha una superposició d'enterraments que permet una lectura estratigràfica, i demostraria un ús de la necròpolis perllongat en el temps. Finalment, també és rellevant destacar la seva proximitat a l'estructura parafunerària ES57, la qual està formada per dues lloses de pedra clavades verticalment i orientades a l'est, cap a la sortida del sol.

A causa de la seva situació, resulta complicat associar-la a una estructura en concret, tot i això, el més probable és que la peça fos donada com a ofrena a alguna de les estructures funeràries del seu voltant.



Fig. 6: Extracció del vas ofrena DP 23 (Jimeno et al., 2021).

8.1.2. Treballs de laboratori

En un principi es va extreure la capa de film protector que se li va aplicar al vas en el moment d'extreure'l del retall durant el treball de camp. Un cop tret l'embolcall, es va fotografiar la peça per a documentar el seu estat a l'inici de les intervencions. A part d'això, se li va donar una fitxa d'UE tant a la terra interior com a la terra exterior del vas ofrena.

Al mateix temps que es duïen a terme aquestes tasques de documentació es va dibuixar la tapadora associada a la peça.

Un cop realitzat aquest primer registre, es va retirar la terra exterior, la qual es va identificar com a UE 427 (fig. 7), amb una textura més aviat sorrenca, i es va guardar en una bossa per a fer algunes possibles anàlisis en el futur. Tot seguit es va fer una fotografia com a seguiment del procés d'excavació i es va començar a rebaixar amb precaució el paquet de sediment de l'interior, la UE 429 (fig. 8), amb una textura similar, i una mica més compacta. A mesura que es buidava la terra interior, es van anar retirant els fragments ceràmics que anaven cedint a causa de l'estat de conservació de la peça. Cal mencionar que durant l'excavació d'aquesta UE es va poder documentar la presència d'elements orgànics com arrels o senyals de possibles forats causats per organismes com anèl·lids.



Fig. 7: DP 23 amb la UE 427 adossada (elaboració pròpia).



Fig. 8: Detall de la UE 429 (elaboració pròpia).

Per altra banda, es van poder associar al vas ofrena uns fragments ceràmics trobats durant les excavacions, i, per tant, ha permès obtenir el perfil complet del recipient. Després de rebaixar la terra i dipositar els materials recuperats en bosses siglades, es va netejar lleugerament la peça i es va deixar assecar per a procedir a enganxar-la. A continuació, aconseguir el perfil complet, es va dibuixar el vas per a després realitzar una fotografia del final del procés, acabant així amb les tasques de laboratori corresponent a la DP23.

Al llarg d'aquests treballs es van documentar un seguit de problemes, alguns dels quals estan relacionats entre si, els quals s'expliquen a continuació.

El primer de tots seria que es va sobreestimar l'estat de conservació de la peça, la qual cosa va comportar un seguit de dificultats en el moment d'excavar-la, com és el fet d'haver d'anar reforçant la peça mentre s'anava rebaixant el paquet de terra per evitar que

col·lapsés. Un altre problema va ser el fet que no es va poder netejar el vas com s'hauria volgut i es va acabar fent de manera molt superficial a causa del problema anterior. Les parets interiors del vas estaven molt deteriorades i, en el cas d'haver rentat la peça s'hauria causat una gran fragmentació. Un tercer problema, i un dels més importants, seria el fet que en el moment d'enganxar el vas alguns fragments no es van poder unir per la seva escassa consistència i van quedar separats. Aquests fragments han estat siglats i dipositats dins una bossa de plàstic, també siglada. Finalment, cal tenir present que en el moment de dibuixar el vas ofrena, a causa de l'estat de les parets interiors, va ser complicat realitzar el dibuix d'aquesta part del recipient ceràmic, amb la qual cosa, no es va poder documentar amb exactitud l'amplada de les parets.

8.1.3. Resultats

Durant l'excavació d'aquest vas, es va poder recuperar una peça de bronze enrotllada amb els extrems amb forma apuntada (fig. 9). Això probablement podria ser alguna mena de braçalet que o bé podria ser d'un individu infantil, pel diàmetre tan reduït, o bé podria haver estat enrotllat a través d'alguna mena de ritual, com els de cronologies posteriors, els quals doblen armes per a dipositar-les en els seus llocs corresponents. Per altra banda, també podria ser una agulla que hauria estat doblegada seguint el mateix ritual acabat de mencionar, no obstant això, la seva llargada seria possiblement excessiva per a una agulla, cosa que descartaria aquesta possibilitat. A part d'això, caldria destacar que aquest tipus de braçalet no s'havia trobat amb anterioritat a la necròpolis, on la gran majoria dels braçalets són de secció plana i semblen tenir un diàmetre major.



Fig. 9: Fotografia en detall del braçalet de bronze aparegut en el vas ofrena (elaboració pròpia).

Gràcies als treballs de laboratori, va ser possible l'obtenció d'un perfil complet a través de la revisió dels materials excavats durant la campanya de camp de 2021, en la que es va documentar un conjunt de materials, el CM 18, que es va poder observar que constituïen la continuació de la vora exvasada i de la nansa.

A part d'això es va documentar un fragment ossi el qual s'hauria acabat introduint dins el vas, amb posterioritat a la realització del ritual, a causa de processos sedimentològics o tafonòmics. A més a més, es va poder localitzar un fragment de carbó no superior a 2 mil·límetres.

Amb tot això, s'ha pogut confirmar la funcionalitat de vas ofrena de la peça excavada a causa que no s'ha trobat ni restes de cendres ni cap fragment ossi el qual hagi estat dipositat dins el vas de manera voluntària.

D'altra banda, per a profunditzar en la recerca i poder aconseguir millors resultats, l'autor d'aquest treball recomana la realització de tècniques de flotació i potser algunes anàlisis pol·líniques o de midons que permetin demostrar la presència d'algunes plantes o llavors. En el cas de trobar alguna llavor o material orgànic, d'una mida que ho permetés, es podria realitzar alguna datació radiocarbònica tot i que, a causa del període d'ús de la necròpolis deduït a través de la cultura material, probablement estaria inclosa dins "l'altiplà de Hallstatt", que impediria obtenir una cronologia precisa (Calvo *et al.*, 2020). També seria interessant dur a terme algunes anàlisis de greixos o lípids amb l'objectiu d'intentar documentar la presència de llet o derivats en un moment on els productes secundaris, com la llet, el formatge i els olis, ja feia temps que havien estat desenvolupats. A part d'això, gràcies a la relativa bona conservació del vas, com a mínim a les parets exteriors, es podria desenvolupar alguna tasca de conservació o, fins i tot, restauració en el suposat cas que es volgués exposar la peça en algun museu. Per altra banda, es podria dur a terme un estudi arqueomètric de la pasta ceràmica per a poder veure si la matèria primera seria d'origen local o si seria un vas importat.

Pel que fa a la tapadora del vas ofrena, hi ha una tapadora amb un perfil similar al jaciment del Turó del Calvari, situat a Vilalba dels Arcs, Terra Alta (Bea; Diloli, 2005). Aquest jaciment correspondria a un centre de culte i els autors que hi van treballar fan una clara relació de la tipologia de la tapadora amb el món fenici i els seus rituals, tot i que en un context clarament indígena.

Finalment, es podria dir que els resultats obtinguts entrarien dins l'esperable d'un vas ofrena d'aquestes cronologies el qual amb seguretat formaria part de la primera edat del ferro a causa que, els aixovars durant els finals de l'edat del bronze acostumaven a ser relativament més pobres. No obstant això, en no poder comparar aquests resultats amb altres vasos ofrena de la mateixa necròpolis, a causa que encara no s'han pogut microexcavar, no deixa de limitar una mica els resultats a un nivell micro, el de la mateixa peça ceràmica, i a un nivell macro, el del conjunt de necròpolis d'incineració de la zona.

8.2. La sepultura 20

El vas cinerari corresponent a la UE 297 va ser recuperat de l'estructura funerària SP 20. Aquesta urna està feta a mà i hauria rebut una cocció reductora. A part d'això, presenta un perfil globular amb la vora exvasada i, cal destacar que, en exhumar l'urna, es va veure que la vora havia estat aixafada per la pressió de la terra i les pedres que cobriren el túmul SP20. Aquest vas cinerari presentaria una decoració amb acanalats a la vora i és complicat veure fins a on arribaria a causa que les parets exteriors de la part superior del vas estan molt degradades. Tot i això, s'intueix que aquesta decoració podria estar present com a mínim a tot el coll de la peça. És important destacar que, amb molta probabilitat, se li hauria aplicat un allisat o un brunyit lleuger i que hi ha una quantitat important d'inclusions de pedres diverses, les quals poden arribar a ser superiors a 1 mm. Aquestes inclusions poden ser des de petits fragments que, a ull nu, semblarien ser de mica, fins a grans inclusions de color blanc, possiblement de roques calcàries.

Amb la tomografia es va poder apreciar una gran concentració de metall dins la peça que, en un primer moment, no es va poder acabar d'identificar la forma.

8.2.1. Context específic

L'estructura funerària SP 20 (fig. 10) se situa al sud de la necròpolis i té al voltant les construccions funeràries SP 19, SP 45 i SP 21. El túmul estaria parcialment conservat i el constitueixen dos cercles de pedres, la UE 262, la corona de pedres exterior, i la UE 263, la corona interior. La corona exterior té un diàmetre d'uns 150 cm i, al centre, hi ha una llosa de pedra que custodiava un altre cercle de pedres, la UE 223, d'una mida més reduïda amb una altra llosa al seu interior, la UE 222, que cobriria l'urna cinerària. Aquest recipient funerari està encabit dins un retall al geològic, la UE 316. Aquest túmul formaria

part d'un grup de túmuls que s'adossen a una estructura anterior de grans dimensions, la SP 34, mencionada anteriorment.



Fig. 10: Estructura funerària SP 20 (Jimeno et al., 2021).

8.2.2. Treballs de laboratori

Primer de tot es va extreure parcialment la protecció amb la qual va ser envoltada durant els treballs de camp i es va fer una fotografia inicial. Algunes parts de la vora ja estaven trencades i altres estaven molt esquerdades, per aquest mateix motiu es va reforçar una part de la vora amb cinta de carrosser. Després es va començar a excavar el rebliment de l'interior de l'urna, la UE 433 (fig. 11). Aquest estrat estaria format per sorres de color marronós i la part superior estaria molt disgregada cosa la qual indicaria un bon estat de conservació i segellat.



Fig. 11: Fotografia de la UE 433 (elaboració pròpia).

A mesura que es va anar rebaixant es van fer fotografies dels treballs i van començar a aparèixer restes òssies, acompanyades d'algun fragment de carbó no superior a 2 mil·límetres i algun fragment ceràmic, segurament del moment en el qual la vora va cedir. A mesura que els treballs continuaven l'estrat s'anava compactant i, donat el moment, es va retirar la vora a causa del seu avançat estat de fragmentació i per a poder desenvolupar millor les tasques de microexcavació. A uns 11 centímetres de la base de l'urna es va recuperar un seguit de peces de bronze (fig. 12), en concret un fragment de braçalet deformat per un extrem i amb un apèndix perforat a l'altre. Presenta una decoració incisa disposada en un seguit de línies en horitzontal que ocupa tota la cara externa de la peça. La secció del braçalet recorda a la forma d'una "v", per la presència d'un vèrtex que li dona aquesta forma i pel fet de tenir la secció buida. És important destacar l'elevat pes d'aquest fragment, 45,81 g. Al costat es va localitzar un altre fragment de braçalet que complementaria l'anterior. Aquest últim no arribaria als 4 centímetres de mida i estaria doblement perforat pels extrems. Tindria la mateixa decoració i secció que l'altre fragment i sembla que es podria col·locar a l'apèndix de l'altre component, ja que encaixa a la perfecció. Juntament amb aquestes dues peces excepcionals es van trobar dues anelles de bronze, una d'uns 2 centímetres de diàmetre, de secció rodona, i l'altra de poc més d'1,5 centímetres, de secció plana.



Fig. 12: Peces de bronze localitzades entre les dues UE (elaboració pròpia).

Justament sota aquests objectes de bronze, es va localitzar el paquet de restes òssies, la UE 435 (fig. 13), i algunes havien adquirit una coloració verdosa en l'estar en contacte amb els braçalets i les anelles. Aquest estrat de restes òssies té una potència d'uns 10 centímetres aproximadament, la qual cosa resulta bastant excepcional. A part d'això, les restes òssies van aparèixer molt completes i amb uns tons blanquinosos per la calcinació, però molts fragments també estaven carbonitzats. També es van documentar una gran quantitat de vèrtebres, una quantitat important de fragments de crani, alguns els quals conservaven sutures cranials, unes quantes dents i alguna faceta articular, juntament amb algunes epífisis. Finalment, a uns dos centímetres de la base va aparèixer un objecte de bronze no identificable el qual estava fusionat a un os calcinat. Aquest objecte podria ser una cadena de bronze de petites dimensions que es va fondre per les altes temperatures.



Fig. 13: Detall de la UE 435 (elaboració pròpia).

Seria important tenir present que dins el rebliment interior de l'urna, també la terra entre les restes òssies, tindria presents restes orgàniques postdeposicionals com arrels, o restes de forats d'anèl·lids. La terra d'aquestes dues unitats estratigràfiques va ser guardada en bosses per a fer flotacions i també es va fer amb uns fragments de sediments compactes que estaven adossades a les parets externes del vas i es van diferenciar de la terra interior.

Un cop extret el rebliment de l'urna i les restes òssies, es va procedir a la neteja del recipient funerari la qual es va dur a terme amb molta precaució a causa de l'estat de les parets del vas. Secs els fragments, es va procedir a siglar i a enganxar les parts per a poder

dibuixar la peça. Un cop feta la fotografia final del recipient funerari, es van donar per finalitzats els treballs d'aquest vas.

Mentre es desenvolupaven les tasques de microexcavació, no hi va haver molts problemes. L'únic que seria destacable seria el problema de la vora. Tot i que la part superior estava en un molt bon estat de conservació, la zona del coll estava amb un estat tan degradat que va fer impossible unir la vora amb la resta de la peça a causa que no es trobava una superfície prou consistent per on poder enganxar-la al cos de l'urna. No obstant això, utilitzant la cinta de carrosser, va ser possible fer la fotografia final amb els dos fragments de l'urna units, juntament amb el dibuix del vas cinerari.

8.2.3. Resultats

L'urna de la SP 20 va donar uns resultats positius i amb unes característiques particulars. Caldria destacar dos fets importants ja explicats amb anterioritat. El primer de tot és la gran quantitat i bon estat de les restes òssies excavades. Estaven en tan bon estat que es conservaven parts del cos que no acostumen a presentar-se en aquests contextos com serien les vèrtebres o costelles (Trancho, 2010). A part d'això, s'han pogut recuperar una quantitat de restes considerable, ja que, sumant totes les restes de les dues UE, s'han recollit uns 1796,87 grams, 50,92 grams de la UE 433 i 1745,95 grams de la UE 435. Aquest fenomen segurament s'ha produït per la temperatura en la qual es va cremar el cos de l'individu. El color ennegrit present en alguns dels ossos excavats, així com la mida d'alguns i la presència d'ossos porosos indiquen que segurament la cremació va arribar a una temperatura entre 600 i 800 °C, segurament més pròxima a 600 que a 800°C, segons les observacions mencionades. La gran quantitat de restes òssies trobades hauria de facilitar un estudi antropològic el qual l'autor creu necessari per a la gran quantitat de potencial informació que es podria extreure dels fragments.

L'altre fet important a ressaltar és l'aixovar de bronze. Quant a les dues anelles cal destacar l'anella amb secció plana, que podria ser un anell de bronze. D'altra banda, l'objecte més interessant és el braçalet, del tot excepcional que ha aparegut dins l'urna. Aquest tipus de braçalet no té paral·lels, no ja a la zona propera al riu Ebre, sinó que no es troben similars a tota Catalunya. La peça podria tenir un diàmetre de 5 cm, tot i que és complicat calcular una xifra exacta a causa de la deformació causada pel foc, mentre que el fragment més gran tindria una longitud de més de 5 centímetres i una amplada d'1,3

centímetres. El fragment més petit, que encaixa perfectament amb la seva parella, no arribaria als 4 cm de longitud i tindria una amplada similar, aquest últim no semblaria haver patit una gran deformació per les altes temperatures. Segurament l'individu dipositat a l'interior, sense cap mena de dubte, correspondria a les elits incipients que habitarien el poblat de Castellons. Per ajudar a establir la provenença d'aquest artefacte seria interessant realitzar alguns estudis d'isòtops sobre la peça. L'únic problema que s'ha de tenir present és que el metall sigui d'una zona, però l'objecte hagi estat manufacturat en un altre lloc.

En aquesta urna cinerària s'han documentat dues circumstàncies poc habituals. Per una banda, la cremació i la recollida de restes òssies de la persona dipositada dins la SP 20 sembla que s'hauria realitzat de manera que hi ha un gran nombre de restes humanes a més de grans dimensions i bon estat de conservació, sempre tenint en compte el context de les cremacions. Aquest fet i la troballa d'un braçalet excepcional i finalment, el tipus constructiu de la tomba, suggereix que som davant d'un membre destacat de la comunitat, hipòtesis que desenvoluparem més endavant.

Finalment, cal destacar que l'urna cinerària presenta la vora inclinada cap a un costat (veure annex I). Aquest fet es podria explicar perquè l'urna no havia de tenir una funció domèstica, relacionada amb els hàbits culinaris, sinó que funcionalment només havia de respondre a aspectes rituals. Aquesta hipòtesi ja ha estat plantejada en diferents ocasions, sobretot en relació al gruix de les parets de les urnes ceràmiques, que les feia absolutament inútils per a qualsevol funció domèstica, de manera que cal pensar que es van fabricar expressament per a la seva funcionalitat funerària (Belarte *et al.*, 2022).

8.3. La sepultura 36

L'urna de l'estructura SP 36, la UE 218, va ser produïda a mà i va rebre una coccio reductora. Destaca el seu cos globular i la seva vora exvasada, tot i que també presenta un peu baix anular. S'han pogut identificar un parell d'arrencaments de nansa que sorgeixen a la vora i arriben fins a l'espatlla del recipient funeràri. Tot i això, ni durant l'excavació a la necròpolis, ni als treballs de microexcavació al laboratori es van poder localitzar les nanses que es van desprendre de la peça. La vora del vas, un altre cop, hauria quedat aixafat pel pes dels sediments i pedres superiors. No sembla tenir més decoració fora d'aquests afegits plàstics. Cal destacar que les parets de la peça no semblen estar

molt degradades, convertint aquesta urna en el vas amb millor estat de conservació dels tres que s'han estudiat en aquest treball.

Amb la tomografia es va poder constatar la presència de diversos elements metàl·lics que formarien l'aixovar de l'urna, destacant una gran concentració aproximadament a la part superior de la carena.

8.3.1. Context específic

La sepultura SP 36 (fig. 14) tindria al voltant les estructures SP 39, SP 22 i SP 32. Aquest túmul de doble corona està en un estat prou deteriorat, ja que cap dels cercles de pedres es conserva al complet. Tot i això, es pot intuir la seva forma. La compon una corona exterior, la UE 274, que gràcies a la conservació d'una pedra a l'altra banda del túmul, permet calcular un diàmetre de 107 centímetres aproximadament. La corona interior, la UE 275, tampoc es va conservar al complet i hipotèticament tindria uns 74 centímetres de diàmetre. Adossada a aquesta última corona de pedres, hi ha una llosa de conglomerat, la UE 211, que cobreix una altra de pedra calcària treballada i de forma circular. Aquesta última llosa seria la tapadora i cobriria l'urna i el retall on estaria encabida, la UE 327. Un segon retall es va localitzar dins el túmul el qual seria la UE 328.



Fig. 14: SP 36 amb la urna in situ (Jimeno et al., 2021).

8.3.2. Treballs de laboratori

De la mateixa forma que a la resta de recipients, la primera tasca que es va realitzar va ser la d'obrir l'urna per a fer una primera fotografia abans de començar els treballs. Després se li va assignar una unitat estratigràfica tant a la terra que reblia l'interior del vas, la UE 442 (fig. 15), així com a la terra que s'adossava a les parets exteriors, la UE 443 (fig. 15). La vora estava bastant fragmentada, però les parets estaven en prou bon estat. El rebliment interior estaria format per sorres i tindria un color marronós amb alguns tons blanquinosos, probablement per la presència de calç. Els sediments exteriors tot i que tindrien un color similar, no presenten els tons blancs i tenen una textura més compacta. Dins la UE 442, mesclat amb el sediment va aparèixer algun còdol d'aproximadament uns 5 cm. A part d'això, es van localitzar algunes restes òssies i algun fragment de bronze molt afectat per la cremació, segurament d'algun braçalet (fig. 16). Mentre es procedia al rebaix dels estrats es va haver de retirar la vora, la qual va cedir en retirar els sediments adossats a l'exterior d'aquesta mateixa.



Fig. 15: Fotografia on s'aprecien les UE 442 (sediment interior) i la 443 (sediment exterior) (elaboració pròpia).



Fig. 16: Fotografia de detall del braçalet de la UE 442 (elaboració pròpia).

A uns 12 centímetres de la base, va aparèixer una primera capa de restes òssies, la UE 444 (fig. 17), la qual a la tomografia de l'urna semblava haver estat molt ben col·locada (fig. 18), i disposada en una clara capa en horitzontal. En el punt on les restes òssies contactaven amb la capa de rebliment superior, es va localitzar un altre fragment de braçalet de bronze, amb una degradació similar. Aquestes restes humanes tindrien una coloració majoritàriament blanca, causada per la calcinació, i tot i que tindrien una entitat important, no tindria una potència superior a 3 centímetres. Un cop avançada l'excavació d'aquesta capa de restes, sorprenentment, es va localitzar un altre estrat de sediments, la UE 445 (fig. 19), del qual encara hi apareixien alguns fragments d'ossos calcinats, juntament amb algun petit còdol que no superaria els 2 centímetres. Seguiria estat format per sorres, tot i que aquest cop no sembla que hi hauria aquest color marró amb tons blanquinosos, i tindria una consistència una mica més dura que la de la UE 442. A mesura que es va esgotar l'estrat, progressivament, anaven localitzant-se ossos cada cop més grans fins que es va arribar a una segona capa de restes òssies, la UE 448 (fig. 20), d'una entitat bastant petita, menys de 3 centímetres de potència, i la qual tenia algun còdol al seu interior d'aproximadament 2 centímetres. Un cop excavada aquesta última capa, van finalitzar els treballs de microexcavació.



Fig. 17: UE 444, primera capa de restes òssies (elaboració pròpia).

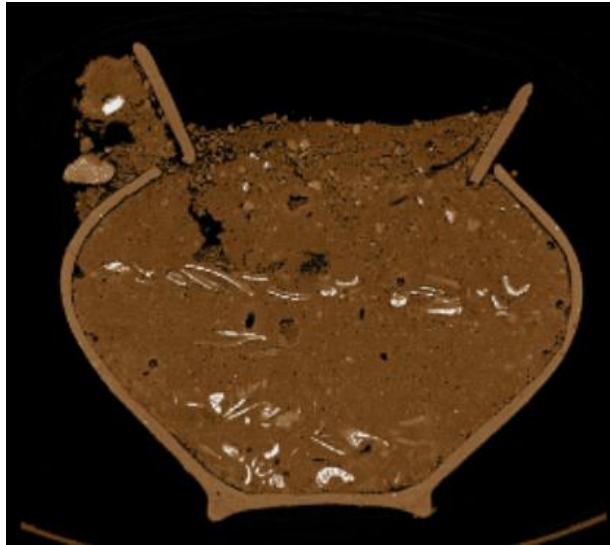


Fig. 18: Tomografia de la urna on s'aprecien les dues capes de restes òssies (cedida per D. Jimeno).



Fig. 19: UE 445, segon estrat de sediments (elaboració pròpia).



Fig. 20: UE 448, segona capa de restes òssies (elaboració pròpia).

8.3.3. Resultats

Els resultats de l'excavació d'aquesta urna han estat, un altre cop, sorprenents. Pel que fa a l'aixovar, consisteix en un parell de fragments de braçalet de bronze que, com s'ha comentat, no semblen estar en bon estat de conservació, com assenyala el seu color groguenc pàl·lid. Malgrat ser extremadament deformats, s'intueix un cert perfil en forma d'"H" (fig. 21). Aquests tipus de braçalets són únic dins d'aquesta necròpolis i s'han

trobat braçalets similars al sud de França (Guilaine *et al.*, 2017). Seria important dur a terme tasques de restauració per a poder acabar de discernir la secció de la peça i així confirmar aquest possible origen transpirinenc, que es torna a repetir.



Fig. 21: Fotografia del braçalet on s'aprecia aquest perfil en "H" (elaboració pròpia).

Per altra banda, s'han documentat dos paquets de restes òssies ben diferenciats. Aquest fet és complicat d'explicar. L'autor del treball presenta un parell d'hipòtesis que podrien explicar aquesta casuística. La primera d'elles seria que les restes s'haguessin dipositat separades dins de dos elements tèxtils i que el superior s'hagués deteriorat abans que l'inferior i això hagués provocat una filtració de terres que, sumada a alguna puntual filtració d'aigua, hauria creat aquesta marcada separació a través de processos tafonòmics i postdeposicionals.

Per altra banda, hi ha l'altra hipòtesi que tindria un vessant antròpic. Hi ha la possibilitat que hi hagués hagut una reutilització de l'urna a través del temps. En un principi s'hauria dut a terme el ritual funerari per un membre de la comunitat de la necròpolis i s'hauria dipositat el recipient cinerari dins el túmul. Amb el pas del temps la terra s'hauria filtrat dins el recipient i, en algun moment, s'hauria obert l'estructura funerària per a poder extreure el vas i dipositar una altra persona al seu interior, aquesta última semblaria que tindria aixovar, a causa de l'estratigrafia.

La reutilització de les urnes no és un cas gens freqüent i es necessitaria un estudi antropològic exhaustiu de les restes recuperades per, en el cas que hi hagi dos individus, poder recolzar aquesta hipòtesi. Així i tot, en el cas que es confirmés aquest enterrament doble, encara seria complicat demostrar aquesta reutilització de l'urna cinerària. El fet d'haver separat les restes òssies de les dues capes en el moment d'excavar facilitarà aquest estudi.

Finalment, cal mencionar els possibles defectes durant la producció d'aquesta peça que es constaten en l'asimetria de les nanses presents en la peça (fig. 25).

Discussió

Després de tenir l'estudi dels vasos, cal ponderar la informació que s'ha obtingut i si és útil per a fer alguna interpretació sobre la comunitat que va ser enterrada a la necròpolis de Castellons de Flix.

Començant per la cronologia, a la necròpolis propera de Santa Madrona, al municipi de Riba Roja d'Ebre, va ser extret un vas ofrena amb un perfil similar al vas ofrena excavat, el DP23, tot i que no és completament idèntic, ja que la tipologia de les bases és diferent (Belarte; Noguera, 2007) (fig. 22). Atesa la seva semblança, i donat que ambdós van aparèixer en contextos funeraris, es pot proposar que aquests dos vasos ofrena poden compartir una cronologia similar. Pel que fa al vas ofrena de Santa Madrona, aquest va ser datat entre la segona meitat del segle VII i inicis del VI a.C., la qual cosa es podria extrapolat al vas del dipòsit DP23. Per una altra banda, pel que fa a la SP20, la decoració amb acanalats suggereix una cronologia més propera al bronze final (1300-750 aC). No obstant això, el descobriment del braçalet amb influència trans-pirenaica (fig. 23) fa qüestionar l'afirmació anterior, ja que segons la tesi doctoral d'André Rivalan, aquesta tipologia de braçalets tindria una forquilla cronològica d'entre el 700 i el 450 aC, amb el seu punt àlgid entre el 700 i el 600 aC (Rivalan, 2011). Pel que fa a la SP 36, en el cas que el braçalet exhumat correspongui al mateix grup de braçalets trobats al sud de França amb la secció en "H", es dataria l'enterrament en una cronologia entre el 700 i el 600 aC, segons la base de dades del DICOBJ.

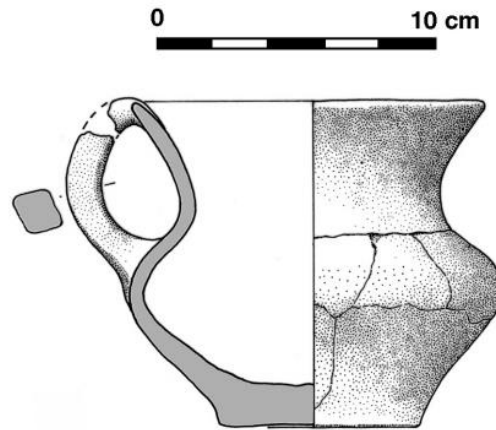


Fig. 22: Vas ofrena extret de la necròpolis de Santa Madrona (Belarte; Noguera, 2007).

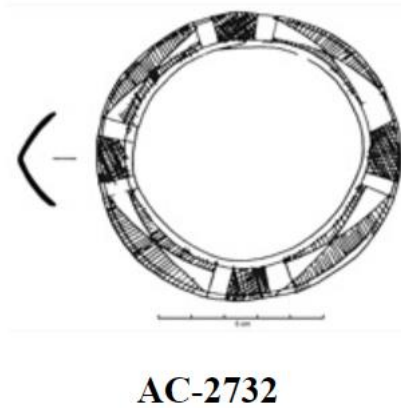


Fig. 23: Exemple de braçalet trans-pirenaic, amb una secció similar a l'excavat durant els treballs. (extret del DICOBJ).

Aquesta informació pot ajudar a establir una cronologia relativa de la necròpolis, tot i que continua sent insuficient i s'hauria d'arribar a una visió de conjunt, un cop excavat el jaciment completament.

Actualment, es pensa que probablement la necròpolis perduraria fins al segle VI aC per la presència dels primers materials indígenes fets amb torn, urnes que imiten tipus semites. A més, es creu que la necròpolis tindria una fase dins l'època ibèrica, encara per caracteritzar, per la presència de fragments d'urnes de tancament hermètic documentats en superfície, tot i que encara no s'ha pogut exhumar cap urna sencera *in situ*.

D'altra banda, s'ha obtingut certa informació de l'organització social del grup enterrat a la necròpolis. Així, per exemple, l'individu de la SP20, amb tota probabilitat, seria un personatge important dins la comunitat de Castellons. Primer de tot, no només tindria accés als metalls, els quals al Primer Ferro ja s'havien generalitzat, sinó que a més tindria accés a un braçalet d'importació de l'altra banda dels Pirineus, a una distància considerable de la zona de l'Ebre. A més a més, la seva estructura funerària és una de les més completes i complexes de la necròpolis, ja que està formada per una doble corona de pedres amb un petit cercle de pedres més, i amb l'urna sota una llosa de pedra.

Aquest túmul formaria part d'una aglomeració d'estructures que semblen voler-se situar al voltant d'una construcció més antiga. Aquest fenomen es podria relacionar amb una espècie de culte als avantpassats, la qual cosa provocaria que les elits incipients es volguessin situar al seu voltant per a diferenciar-se de la resta de la comunitat. Però aquesta última hipòtesi, no deixa de ser una especulació, però sí que es pot afirmar la importància de l'estructura SP 34 que provoca que diverses sepultures se li adossin (fig. 24).



Fig. 24: Imatge aèria amb la SP 34 al centre i amb els jalons, retallada per diversos túmuls (cedida per J. Noguera).

A les necròpolis properes també s'han documentat casos on les tombes es distribueixen per sectors, com seria el cas de Sebes, on dues estructures construïdes amb lloses de pedra semblen separar la necròpolis en dos sectors (Belarte *et al.*, 2012b). A la necròpolis de Santa Madrona, les estructures funeràries també se separen en dos sectors, el sector nord i el sector sud, amb una distància de 5 m entre ells. No obstant això, aquest cop no s'ha documentat cap estructura que evidencii aquesta separació (Belarte; Noguera, 2007).

Quant a les restes antropològiques de l'urna SP36, és important destacar el fet d'haver excavat dos paquets de restes òssies dins una mateixa urna, clarament separats per una capa de terra. Aquesta és una circumstància gens habitual, i és possible que aquesta casuística hagi estat provocada per processos sedimentològics. No obstant això, en el cas que hagi estat creat per causes antròpiques, cal recordar s'han trobat enterraments dobles dins les urnes, com per exemple a la necròpolis de Santa Madrona (Belarte; Noguera, 2007: 73). Tot i això, segons el que s'ha documentat en aquesta urna es pot plantejar una reutilització d'un recipient funerari, la qual cosa en aquests contextos no acostuma a ser normal. D'altra banda, sí que s'han trobat ocasions on s'ha produït aquest fet en cronologies posteriors (Belarte *et al.*, 2012a) però aquestes acostumen a reutilitzar la necròpolis en general, és a dir, que en època ibèrica és fan enterraments en necròpolis del primer ferro. Per aquests motius, és millor deixar en dubte el fet que s'hagi documentat una reutilització fins que es confirmin més casos en futures excavacions, ja que, actualment, només hi ha sospites de casos similars en algunes necròpolis properes, com seria el cas de Sebes (Belarte *et al.*, 2012b).

Quant a la gran quantitat de restes òssies localitzades dins la SP20, poden haver-hi diverses explicacions. Primer, hi ha la possibilitat que dins l'urna s'enterrés més d'un individu, la qual cosa es podria comprovar amb una anàlisi antropològica. En el suposat cas que aquesta hipòtesi fos errònia, crec que es podrien plantejar dues hipòtesis. La primera seria que l'individu dipositat dins l'urna fos una persona destacada dins el grup, cosa que explicaria rebre un tractament diferent en el ritual funerari. La segona seria que un cop cremat l'individu, les restes òssies perden importància davant d'altres elements com l'aixovar o les estructures construïdes. Aquesta pèrdua de la importància també és podria veure en les urnes que no són de gaire qualitat, ja que sembla que no haurien estat cuites a una temperatura elevada.

Aquest aspecte, s'hauria de comprovar amb una anàlisi arqueomètrica. A més, alguns recipients presenten importants defectes de fabricació, com seria el cas de la SP 20, amb la vora inclinada, potser per un defecte durant la cocció, o el de la SP 36, amb les nanses col·locades de forma asimètrica (fig. 25). D'altra banda, pel que fa al vas ofrena DP 23, sí que sembla que hagi estat fet amb més cura, no sembla que tingui cap defecte de fabricació. En qualsevol, tant les urnes com el vas ofrena han rebut un tractament de la seva superfície que estaria a cavall entre un allisat i un brunyit.



Fig. 25: Fotografia de la SP36 on s'aprecia la asimetria de les nanses (elaboració pròpia).

Cal no deixar de banda la tapadora del vas ofrena, ja que revela informació significativa. La influència de les produccions ceràmiques fenícies en aquest jaciment ja havia estat documentada a través de la presència d'una urna feta a torn que clarament imitava la forma de recipients d'aquesta cultura, en concret d'urnes del tipus Cruz del Negro (Rodríguez, 2006). Segons els investigadors del jaciment del Turó del Calvari (Vilalba dels Arcs, Terra Alta), la tapadora que van documentar formaria part d'aquesta influència de la cultura exògena sobre la població local (Bea; Diloli, 2005) (fig. 26). És rellevant aclarir que en aquest darrer jaciment la tapadora no va ser documentada en un context de

necròpolis, sinó en una zona ritual, un santuari, i a més associada a un altre vas ofrena, per la qual cosa podria tenir un significat ritual similar.

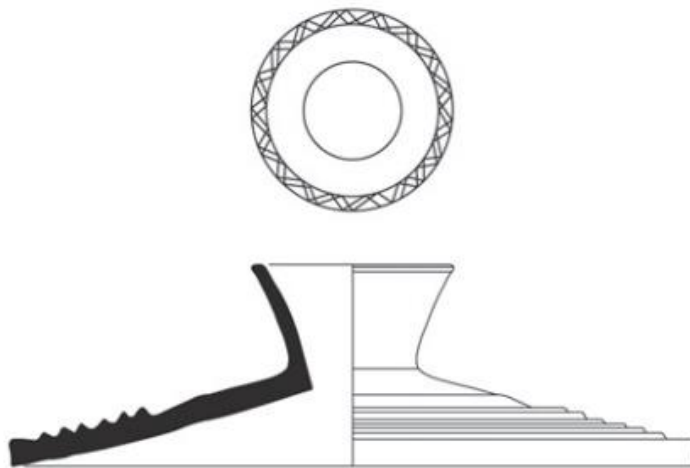


Fig. 26: Tapadora ceràmica trobada al Turó del Calvari (Bea; Diloli, 2005).

Per tant, la tapadora trobada a la necròpolis de Castellons podria ser un altre element que demostrí la influència del comerç fenici en el món indígena del curs inferior de l'Ebre, o en qualsevol cas, que la població de les ribes del riu estaven integrades a la xarxa d'intercanvi comercial que els permetria disposar de materials d'origen fenici meridional o arribats del nord dels Pirineus.

En un futur, seria interessant poder comparar els resultats de les excavacions de la necròpolis amb el poblat del primer ferro de Castellons de Flix. Per desgràcia els treballs fets fins al moment a la zona d'hàbitat són gairebé superficials i no es poden treure conclusions. Tot i així, han estat suficients per a confirmar l'existència en aquest poblat d'una ocupació que s'inicia en el bronze final-primer ferro. Per aquest motiu fora interessant la realització d'un seguit d'excavacions per a arribar a aquests horitzons i poder fer un estudi integral i comparatiu del poblat i les necròpolis. Igualment, seria imprescindible poder accedir a la col·lecció del propietari sobre la necròpolis de Castellons 3, que cal recordar que va ser excavada de manera il·legal, per a comparar els materials d'aquest sector funerari amb els de la necròpolis de Castellons 4.

En resum, volem destacar una sèrie d'aspectes. Primer de tot, segurament en el ritual incinerador predominaria la importància dels ritus més que la confecció de les urnes d'una manera determinada, o fins i tot de la presència més o menys abundant de les restes

òssies. Seguidament, també serien importants tant la forma i dimensions de les estructures, així com la seva ubicació. I, evidentment, l'aixovar dels individus enterrats, ja que en aquest cas som davant d'un acte premeditat, l'elecció d'un objecte concret i la seva disposició a la tomba, que respon a la darrera voluntat de la família, grup o del mateix difunt. L'últim punt a destacar és la necessitat de continuar amb la recerca no només de la necròpolis de Castellons 4 sinó de tot el complex de Castellons de Flix per a poder extreure tot el potencial dels resultats científics que es vagin obtenint. Hi ha la possibilitat que en futures intervencions apareguin nous casos que permetin aclarir les qüestions que han sorgit durant la redacció d'aquest treball com seria la importància i durada de les xarxes comercials a les quals estarien connectats els pobladors dels Castellons, o la possible reutilització d'una urna cinerària.

Conclusions

Pel que fa als objectius del treball, crec que s'han complert amb escreix. Primer de tot, s'havia proposat seguir una metodologia d'excavació correcta, la qual cosa s'ha pogut assolir seguint el mètode Harris, la realització de fitxes d'UE i de Fet, i fent una documentació fotogràfica sistemàtica del desenvolupament dels treballs. Igualment, s'han guardat les restes de terra de l'interior de les urnes per si es volen flotar per recuperar restes orgàniques (ossos, llavors, carbons, etc), i les restes òssies s'han separat de forma metòdica, sobretot en el cas de la SP36. D'altra banda, es podria haver utilitzat una altra metodologia per a poder haver estat més precís i es podria haver intentat coordinar les restes arqueològiques amb el mètode Laplace-Meroc (1954). Però crec que l'aplicació d'aquest mètode hauria estat excessivament lent, i no hauria aportat una documentació qualitativament millor que l'obtinguda.

D'altra banda, hauria estat interessant disposar d'estudis antropològics, de les flotacions dels sediments, o de les anàlisis arqueomètriques tant de les urnes com dels metalls per a poder obtenir un registre multidisciplinari en aquest treball. Però evidentment, aquest no deixa de ser un treball universitari i no es disposen dels recursos per a fer aquestes anàlisis, no obstant això, s'ha intentat descriure aquest procés d'excavació de manera que qualsevol investigador pugui continuar amb la recerca en un futur indeterminat. En qualsevol cas, la recerca en el marc del projecte probablement realitzarà aquestes anàlisis.

El segon objectiu del treball consistia a aprofundir sobre el coneixement actual de les necròpolis d'incineració a zona de l'Ebre. Com s'ha pogut comprovar durant el desenvolupament dels resultats obtinguts durant les excavacions, d'una manera limitada, aquest objectiu s'ha complert gràcies al descobriment d'un tipus de braçalet que sembla que no havia estat documentat en contextos similars de la zona, hem constatat l'existència de xarxes comercials de gran abast. Per altra banda, s'ha pogut detectar una possible reutilització d'una urna funerària, en el suposat cas que la doble capa de restes òssies tingui un origen antròpic. Evidentment, caldria que aquests resultats fossin estudiats amb més profunditat per confirmar o desmentir la reutilització de l'urna, així com per a confirmar l'origen del braçalet documentat.

El tercer objectiu d'aquest treball era contextualitzar els resultats obtinguts dins el context territorial. S'ha pogut veure com els materials estudiats en aquest treball comparteixen similituds amb altres trobats en necròpolis del voltant. Les principals amb les quals s'ha treballat han estat la de Sebes i la de Santa Madrona. A part d'això, per a buscar paral·lels al braçalet de la SP 20, s'ha buscat informació del sud de França, pels voltants de la zona de Launac. Amb tot això, s'ha pogut contextualitzar aquesta necròpolis en el marc de les terres de l'Ebre i s'han establert possibles relacions amb zones trans-pirenaiques.

Finalment, el darrer i quart objectiu consistia a formar a l'autor com a arqueòleg utilitzant la metodologia d'excavació i la realització d'un registre adequat. Aquest treball, en certa manera, ha estat fet de forma que es pugui arribar a considerar una memòria o un informe d'excavació, i sobretot que pugui ser útil per a la continuació de la recerca a la necròpolis dels Castellons. D'aquesta manera, l'estructura del treball recordaria a un document d'aquestes característiques, sense oblidar, però, que no deixa de ser un Treball de Final de Grau.

Bibliografia

- Bea, D. i Diloli, J., 2005, Elements de representació durant la Primera Edat del Ferro al curs inferior de l'Ebre: el recinte del Turó del Calvari (Vilalba dels Arcs, Terra Alta), *Revista d'Arqueologia de Ponent* 15, 179-198.
- Belarte, M.C. i Noguera, J., 2007, La necròpolis protohistòrica de Santa Madrona (Ribarroja d'Ebre, Ribera d'Ebre), ICAC. *Hic et Nunc* 2.
- Belarte, M.C., Noguera, J., Olmos, P. , 2012, Novedades sobre el mundo funerario en la Ribera d'Ebre, Belarte, M.C., Benavente, J. A., Fatás, L., Diloli, J., Moret, P., Noguera, J. (eds), *Iberos del Ebro, Actas del II Congreso Internacional (Alcañiz-Tivissa, 16-19 de noviembre de 2011)*, 17-35.
- Belarte, M.C., Noguera, J., Olmos, P., Cervelló, F., 2012b, La necròpolis protohistòrica de Sebes (Flix, Ribera d'Ebre), Rovira, M. C., Cachero, F.J., Mazière, F. (eds), *Les necròpolis d'incineració entre l'Ebre i el Tíber (segles IX-VI a. C.). Monografies del MAC-Barcelona* 14, Museu d'Arqueologia de Catalunya, Barcelona, 95-101.
- Belarte, M.C., Malgosa, A., Noguera, J., Olmos, P., Piga, G., 2013, Las necròpolis protohistòriques tumulars de Catalunya meridional: el exemple de Sebes (Flix, Tarragona), *Trabajos de Prehistoria* 2, 295-314.
- Belarte, M. C., Noguera, J., Bertral, A., Armentano, N., Tomàs-Gimeno, X., Prado, J. L., Euba, I., Sala, S., Bergadà, M. M., Jimeno, D., López, D., 2022, El ritual funerari en las necròpolis ibèriques a partir de nuevas aproximaciones metodològiques: Les Esquarterades (Ulldecona, Tarragona), *Trabajos de Prehistoria* 79 (1), 141–158.
- Cachero, F.J., 1999, Primeros ensayos urbanísticos en el NE Peninsular: El ejemplo de Genó y los poblados de espacio central, *Pyrenae* 30, 69-89.
- Cachero, F.J. i Rovira, M.C., 2017, El bronze final i el ritual incinerador a Catalunya, Museu d'Arqueologia de Catalunya (eds), Barcelona, *La fi és el principi. Pràctiques funeràries a la Catalunya prehistòrica*, 103-117.
- Calvo, M., Strydonck, M., Picornell-Gelabert, L., Boudin, M., Alberó, D., Coll, M., Garcia, J., 2020, Dying in the Hallstatt Plateau: the case of wooden coffins from Iron Age necropolises in Mallorca (Balearic Islands, Western Mediterranean) and the difficulties in defining their chronology, *Archaeological and Anthropological Sciences* 12, 247.

Carlús, X., Lara, C., Cachero, F.J., Oliva, M., Palomo, A., Rodríguez, A., Terrats, N., Villena, N., 2002, El paraje arqueológico de Can Roqueta (Sabadell, Vallés Occidental): diacronia y tipología de la ocupaciones, *Bolskan* 19, 121-139.

Colet, A. i Gené, M., 2005, El mon funerari durant el Grup del Segre-Cinca III (950-750 cal a.n.e.): la necròpolis de Roques de Sant Formatge (Seròs, El Segrià), *Revista d'Arqueologia de Ponent* 15, 151-165.

De Motes, J.M., 1977, Novetats en el món ibèric, *Pyrenae* 13-14, 109-120.

Genera, M., Gómez, A., Jornet, M., Pérez, J., Rodríguez, I., Sant, Ll., 2005, L'establiment dels Castellons (Flix, la Ribera d'Ebre). Resultats preliminars de les recerques 2000-2003, *XIII Col·loqui Internacional d'Arqueologia de Puigcerdà* 1, 645-654.

Genera, M., Álvarez, A., Gómez, A., Ramírez, B., Galindo, J., 2006, Patrimoni arqueològic i medi natural: propostes de protecció integral en jaciments del riberal de l'Ebre, *Tribuna d'Arqueologia 2003-2004*, 269-296.

Genera, M., 2008, El patrimoni geològic i arqueològic del flexus a Flix: una síntesi de les darreres recerques a les vores del riu, *Miscel·lània del Centre d'Estudis de la Ribera d'Ebre* 19, 139-16.

Guilaine, J. i Cantet, J.P., 2007, Le dépôt du bronzes du Castellans (commune d'Espérasa, Aude), *Documents d'Archéologie méridionale* 29-30, 121-143.

Guilaine, J., Carozza, L., Garcia, D., Gascó, J., Janin, T., Mille, B., 2017, Launac et le Launacien. Dépôts de bronzes protohistoriques du sud de la Gaule, *Presses Universitaires de la Méditerranée*. Llibre.

Harris, E.C., 1979, Principios de estratigrafia arqueològica, Editorial Crítica. Barcelona. Llibre.

Jimeno, D., Noguera, J., Belarte, M.C., 2021, Informe de la intervenció arqueològica realitzada a les necròpolis protohistòriques dels Castellons (Flix, Ribera d'Ebre) 29 d'agost-12 de setembre de 2021, *Departament de Cultura, Generalitat de Catalunya*. Inèdit.

Jimeno, D., Noguera, J., Belarte, M.C., en premsa, Primers resultats de les intervencions arqueològiques a la necròpolis dels Castellons (Flix, Ribera d'Ebre), *Homenatge a Joan. B. López Melción*, Museu de Lleida.

Laplace-Jauretche, G. i Méroc, L., 1954, Application des coordonnées cartésiennes à la fouille d'un gisement, *Bulletin de la Société préhistorique de France* 51, 58-66.

Noguera, J., 2006, Gènesi i evolució de l'estructura del poblament ibèric en el curs inferior del riu Ebre: La Ilercavònia Septentrional, Director: Joan Sanmartí Grego, Barcelona: Universitat de Barcelona. Tesi doctoral.

Pons, E., 2012, Les necròpolis d'incineració en el nord-est català (1100-550 ANE): una nova síntesi, *Les necròpolis d'incineració entre l'Ebre i el Tíber (segles IX-VI a. C.)*, Rovira, M. C., Cachero, F.J., Mazière, F. (eds), *Monografies del MAC-Barcelona* 14, Museu d'Arqueologia de Catalunya, Barcelona, 57-74.

Py, M., 2016, DICOBJ. Dictionnaire des objets protohistoriques de Gaule méditerranée, [en línia], Lliure accés: <http://syslat.fr/SLC/DICOBJ/d.index.html>.

Py, M., 1997, Syslat 3.1. Système d'Information Archéologique, Manuel de Référence, *Lattara* 10, Lattes.

Rivalan, A., 2011, Typologie et chronologie des objets métalliques du Bronze Final IIIB à la fin du premier âge du Fer en France méridionale (900-450 av. n. è.), Director: Thierry Janin, Montpellier: Université Paul Valéry-Montpellier III. Tesi doctoral.

Rodríguez, R., 2006, Estudio sobre la presencia y el uso de las urnes Cruz del Negro en las necròpolis fenicias de Andalucía” Saguntum: Papeles del Laboratorio de Arqueologia de Valencia 38, 93-108.

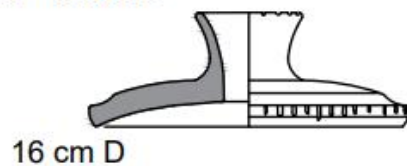
Sanmartí, J., 2000, Les relacions comercials en el mon ibèric, *III Reunió sobre Economia en el Món Iberic SAGVNTVM-PLAV* Extra-3, 307-328.

Trancho, G.J., 2010, Analisis antropológico de las necrópolis de cremación, *Revista Española de Antropología Física* 31, 205-232.

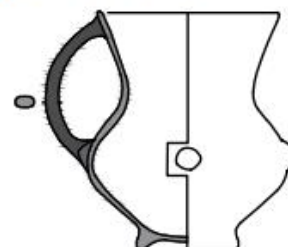
Annexos:

Annex I: Dibuixos dels materials

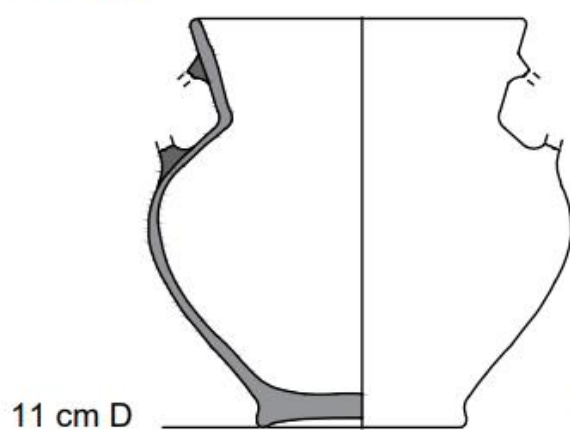
CSF'21- CM18



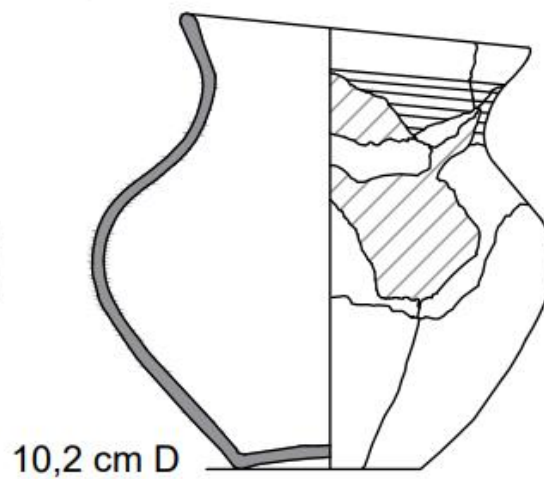
CSF'21-319 9,9 cm D



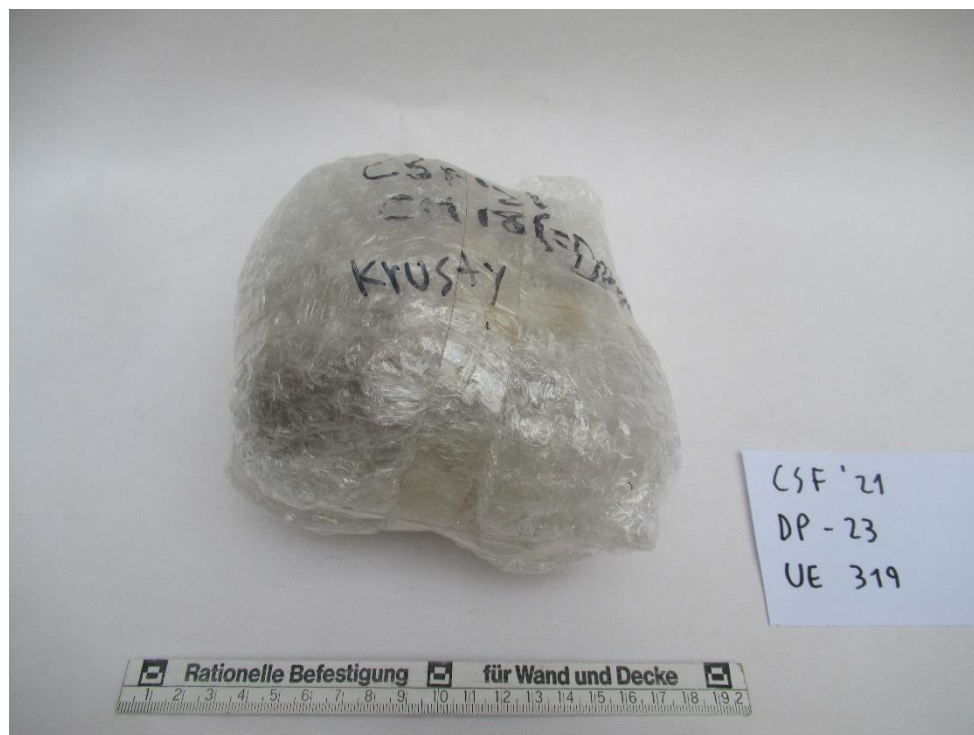
CSF'21-218



CSF'21-297



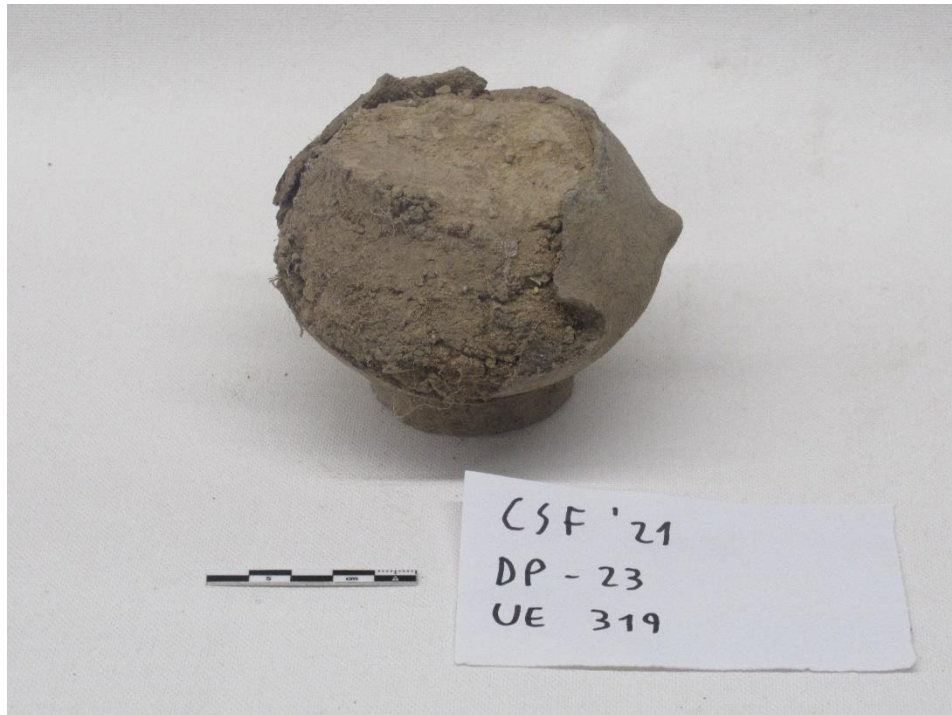
Annex II: Làmines



Làm. 1: Vas ofrena DP-23 amb la capa de film protector (elaboració pròpia).



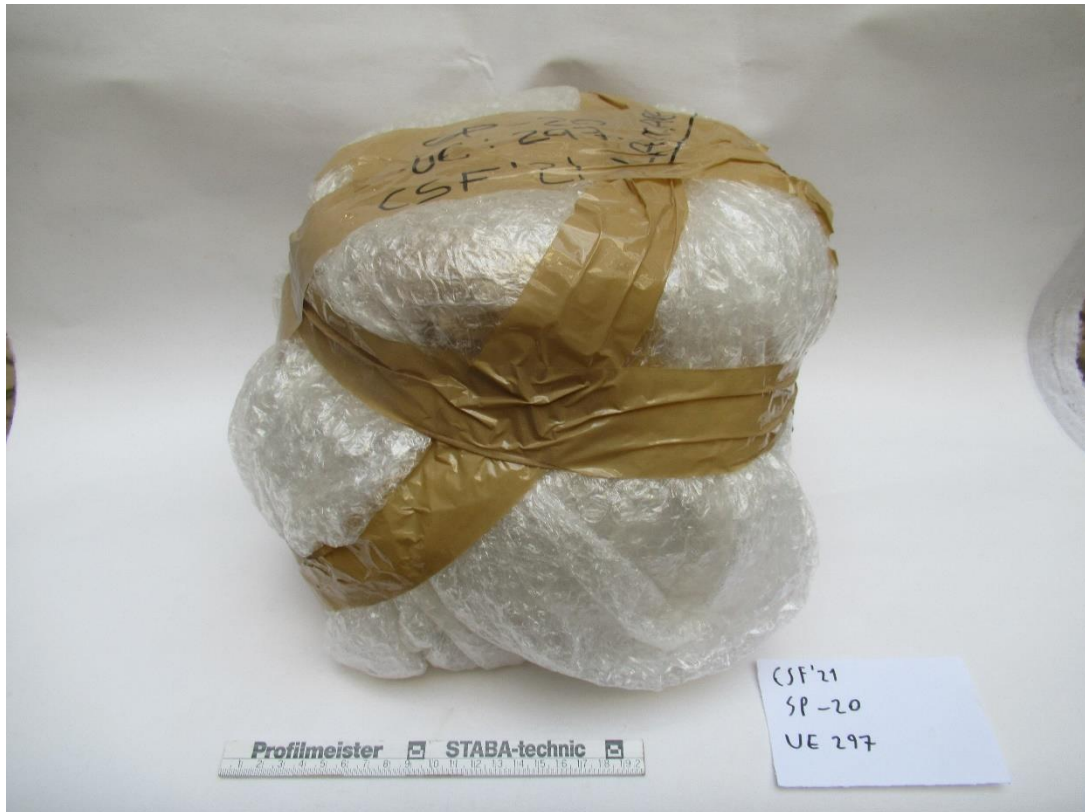
Làm. 2: Vas ofrena DP-23 abans de començar els treballs de laboratori (elaboració pròpia).



Làm. 3: Una de les diverses fotografies de seguiment dels treballs (elaboració pròpia).



Làm. 4: El vas ofrena DP-23 un cop netejat i remuntat (fotografia de R. Álvarez).



Làm. 5: L'urna de la SP 20 amb el seu embolcall de protecció (elaboració pròpia).



Làm. 6: Urna de la SP-20 abans de començar els treballs de laboratori (elaboració pròpia).



Làm. 7: Detall de la decoració acanalada del coll de la peça (elaboració pròpia).



Làm. 8: Fotografia realitzada durant els treballs d'excavació (elaboració pròpia).



Làm. 9: Detall d'una dent extreta de la urna (elaboració pròpia).



Làm. 10: Aixovar de l'urna de la SP-20 en el moment de la seva extracció (elaboració pròpia).



Làm. 11: Detall de la decoració del braçalet (fotografia de G. Fernàndez).



Làm. 12: Fotografia de la secció del braçalet de l'urna de la SP-20 (fotografia de G. Fernàndez).



Làm. 13: Fotografia detall de l'apèndix del braçalet (fotografia de G. Fernández).



Làm. 14: Detall de la segona peça del braçalet (elaboració pròpia).



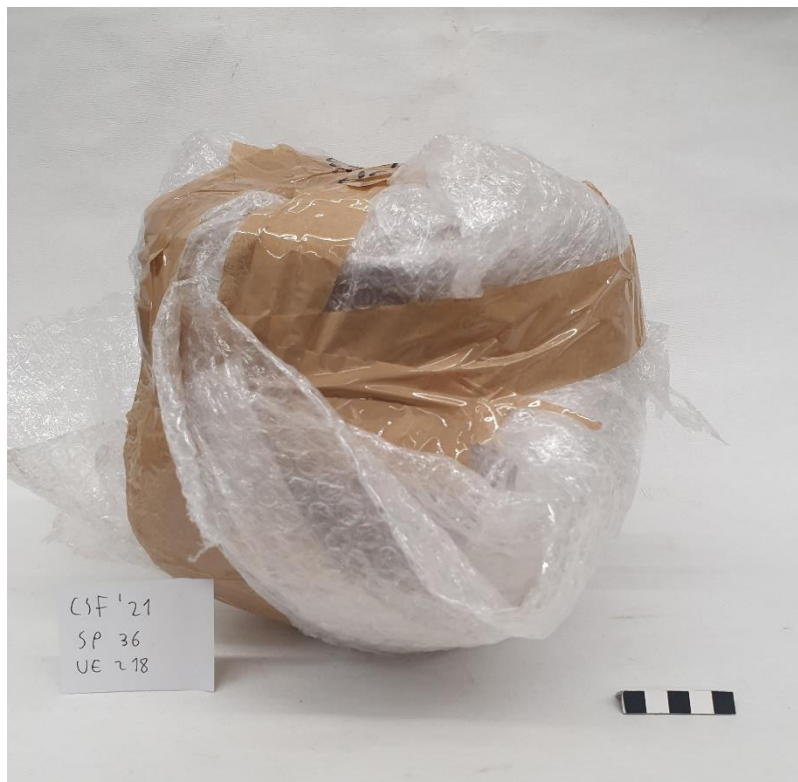
Làm. 15: Fragment informe de bronze aparegut al fons de la capa de restes òssies de la SP-20. Fusionat a un fragment d'os per les altes temperatures (elaboració pròpia).



Làm. 16: Urna de la SP-20 un cop acabats els treball d'excavació (elaboració pròpia).



Làm. 17: Urna de la SP-20 remuntada (elaboració pròpia).



Làm. 18: Urna de la SP-36 dins de l'embalatge protector (elaboració pròpia).



Làm. 19: L'urna abans de començar els treballs de microexcavació (elaboració pròpia)



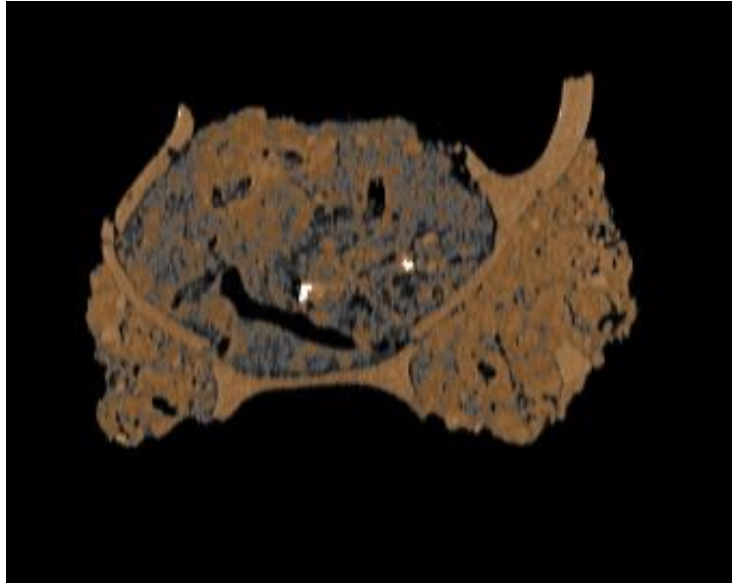
Làm. 20: Fotografia de la urna de la SP-36 durant els treballs de laboratori (elaboració pròpia).



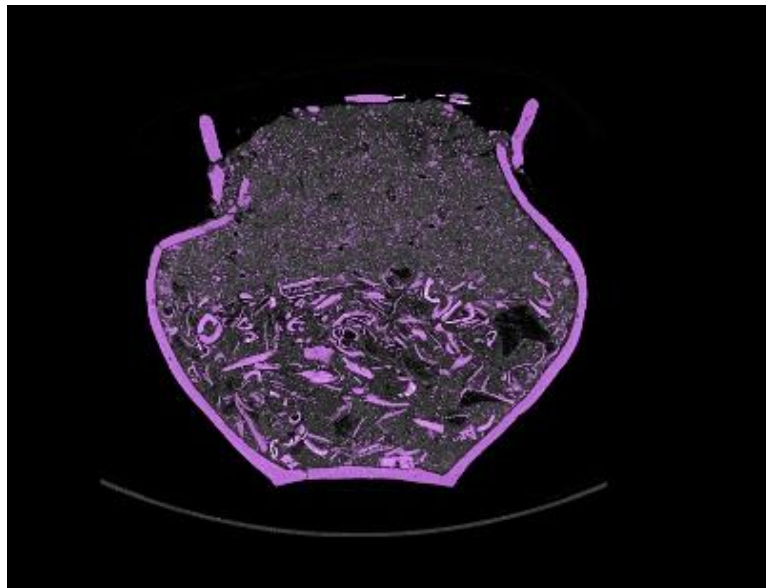
Làm. 21: Un dels fragments de braçalet extrets de l'urna. S'aprecia l'alt grau d'alteració pel foc en el color groguenc pàl·lid (elaboració pròpia).



Làm. 22: Urna de la SP-36 acabats els treballs de laboratori (elaboració pròpia).



Làm. 23: Tomografia del vas ofrena DP-23 (cedida per D. Jimeno).



Làm. 24: Tomografia de l'urna de la SP-20 (cedida per D. Jimeno).



Làm. 25: Fotografia final dels 3 vasos excavats (elaboració pròpia).

Annex III: Fitxes UE

JACIMENT	Castellons de Flix 4	ANY	2021	U.E.	211	FET	SP-36
ZONA	S-O	SECTOR		COTES min		COTES max	
COLOR		CONFIANÇA ESTRAT	<input type="checkbox"/> molt alt <input type="checkbox"/> alt <input type="checkbox"/> mitjà <input type="checkbox"/> baix <input type="checkbox"/> molt baix				
ESTAT.CONS.	<input type="checkbox"/> molt bo <input type="checkbox"/> bo <input type="checkbox"/> mitjà <input type="checkbox"/> dolent <input type="checkbox"/> molt dolent		Consistència				
COMP. GEO.							
COMP. ART.							
COMP. ORG.							
MOSTRES							
PLANTES		SECCIONS		FOTOS			
DESCRIP.	<p>Llosa de la sepultura SP-36 de conglomerat.</p>						
SQ.EST. SOBRE		SQ.EST. SOTA					
igual a		en contacte amb					
se li adossa		s'adossa a					
cobert per		cobreix	217 i 219				
tallat per		talla					
reomplert per		reomple					
CROQUIS							
DATAÇIO		FASE		PERIODE			
INTERPRETACIONS							

JACIMENT	Castellons de Flix 4	ANY	2021	U.E.	215	FET	SP-20
ZONA	S-E	SECTOR		COTES min		COTES max	
COLOR		CONFIANÇA ESTRAT	<input type="checkbox"/> molt alt <input type="checkbox"/> alt <input type="checkbox"/> mitjà <input type="checkbox"/> baix <input type="checkbox"/> molt baix				
ESTAT.CONS.	<input type="checkbox"/> molt bo <input type="checkbox"/> bo <input type="checkbox"/> mitjà <input type="checkbox"/> dolent <input type="checkbox"/> molt dolent					Consistència	
COMP. GEO.							
COMP. ART.							
COMP. ORG.							
MOSTRES							
PLANTES		SECCIONS		FOTOS			
DESCRIP.							

Llosa de la sepultura SP-20 de 52x54 cm que cobreix una petita anella de pedres (UE 223), cobert per un nivell de terra (UE 221).

SQ.EST. SOBRE		SQ.EST. SOTA	
igual a		en contacte amb	
se li adossa		s'adossa a	
cobert per	221	cobreix	223
tallat per		talla	
reomplert per		reomple	

CROQUIS	

DATAÇIO		FASE		PERIODE	
----------------	--	-------------	--	----------------	--

INTERPRETACIONS

JACIMENT	Castellons de Flix 4	ANY	2021	U.E.	217	FET	SP- 36
ZONA		SECTOR		COTES min		COTES max	
COLOR		CONFIANÇA ESTRAT	<input type="checkbox"/> molt alt <input type="checkbox"/> alt <input type="checkbox"/> mitjà <input type="checkbox"/> baix <input type="checkbox"/> molt baix				
ESTAT.CONS.	<input type="checkbox"/> molt bo <input type="checkbox"/> bo <input type="checkbox"/> mitjà <input type="checkbox"/> dolent <input type="checkbox"/> molt dolent					Consistència	
COMP. GEO.							
COMP. ART.							
COMP. ORG.							
MOSTRES							
PLANTES		SECCIONS		FOTOS			
DESCRIP.	<p>Tapadora d'urna (UE 218) de pedra calcària.</p>						
SQ.EST. SOBRE		SQ.EST. SOTA					
igual a		en contacte amb					
se li adossa		s'adossa a	219				
cobert per	211		cobreix	218			
tallat per							
reomplert per							
CROQUIS							
DATACIO		FASE		PERIODE			
INTERPRETACIONS							

JACIMENT	Castellons de Flix 4	ANY	2021	U.E.	218	FET	SP-36
ZONA		SECTOR		COTES min		COTES max	
COLOR		CONFIANÇA ESTRAT	<input type="checkbox"/> molt alt <input type="checkbox"/> alt <input type="checkbox"/> mitjà <input type="checkbox"/> baix <input type="checkbox"/> molt baix				
ESTAT.CONS.	<input type="checkbox"/> molt bo <input type="checkbox"/> bo <input type="checkbox"/> mitjà <input type="checkbox"/> dolent <input type="checkbox"/> molt dolent					Consistència	
COMP. GEO.							
COMP. ART.							
COMP. ORG.							
MOSTRES							
PLANTES		SECCIONS		FOTOS			
DESCRIP.							

Urna mà de perfil globular i vora exvasada. Presenta dos arrencaments de nansa.

SQ.EST. SOBRE		SQ.EST. SOTA	
igual a		en contacte amb	
se li adossa	443	s'adossa a	
cobert per	217 i 219	cobreix	
tallat per		talla	
reomplert per	442,444 i 445	reomple	328

CROQUIS

DATAÇIO		FASE		PERIODE	
---------	--	------	--	---------	--

INTERPRETACIONS

--

JACIMENT	Castellons de Flix 4	ANY	2021	U.E.	219	FET	SP-36		
ZONA		SECTOR		COTES min		COTES max			
COLOR		CONFIANÇA ESTRAT	<input type="checkbox"/> molt alt <input type="checkbox"/> alt <input type="checkbox"/> mitjà <input type="checkbox"/> baix <input type="checkbox"/> molt baix						
ESTAT.CONS.	<input type="checkbox"/> molt bo <input type="checkbox"/> bo <input type="checkbox"/> mitjà <input type="checkbox"/> dolent <input type="checkbox"/> molt dolent					Consistència			
COMP. GEO.									
COMP. ART.									
COMP. ORG.									
MOSTRES									
PLANTES		SECCIONS		FOTOS					
DESCRIP.	<p>Reompliment entre la paret i la urna (UE 218).</p>								
SQ.EST. SOBRE		SQ.EST. SOTA							
igual a		en contacte amb							
se li adossa		s'adossa a	217 i 218						
cobert per	211	cobreix							
tallat per		talla							
reomplert per		reomple	327						
CROQUIS	<table border="1" style="width: 100%; height: 150px;"> <tr> <td style="width: 50%;"></td> <td style="width: 50%;"></td> </tr> </table>								
DATACIO		FASE		PERIODE					
INTERPRETACIONS	<div style="border: 1px solid black; height: 50px;"></div>								

JACIMENT ANY U.E. FET

ZONA SECTOR COTES min COTES max

COLOR CONFIANÇA ESTRAT molt alt alt mitjà baix molt baix

ESTAT.CONS. molt bo bo mitjà dolent molt dolent Consistència

COMP. GEO.

COMP. ART.

COMP. ORG.

MOSTRES

PLANTES SECCIONS FOTOS

DESCRIP.

Reompliment de la part superior del retall, no va proporcionar material. Cobreix un cercle de pedres (UE 223) i una llosa de pedra calcària (UE 222).

SQ.EST. SOBRE SQ.EST. SOTA

igual a en contacte amb

se li adossa s'adossa a

cobert per cobreix

tallat per talla

reomplert per reomple

CROQUIS

DATACIO FASE PERIODE

INTERPRETACIONS

JACIMENT	Castellons de Flix 4	ANY	2021	U.E.	222	FET	SP-20	
ZONA	S	SECTOR		COTES min		COTES max		
COLOR			CONFIANÇA ESTRAT	<input type="checkbox"/> molt alt	<input type="checkbox"/> alt	<input type="checkbox"/> mitjà	<input type="checkbox"/> baix	<input type="checkbox"/> molt baix
ESTAT.CONS.	<input type="checkbox"/> molt bo	<input type="checkbox"/> bo	<input type="checkbox"/> mitjà	<input type="checkbox"/> dolent	<input type="checkbox"/> molt dolent	Consistència		
COMP. GEO.								
COMP. ART.								
COMP. ORG.								
MOSTRES								
PLANTES		SECCIONS		FOTOS				
DESCRIP.								

Tapa d'urna de pedra calcària de 38 cm de diàmetre. Cobreix l'urna UE 297.

SQ.EST. SOBRE		SQ.EST. SOTA	
igual a		en contacte amb	
se li adossa		s'adossa a	
cobert per	215	cobreix	297 i 433
tallat per		talla	
reomplert per		reomple	223

CROQUIS	
----------------	--

DATACIO		FASE		PERIODE	
----------------	--	-------------	--	----------------	--

INTERPRETACIONS

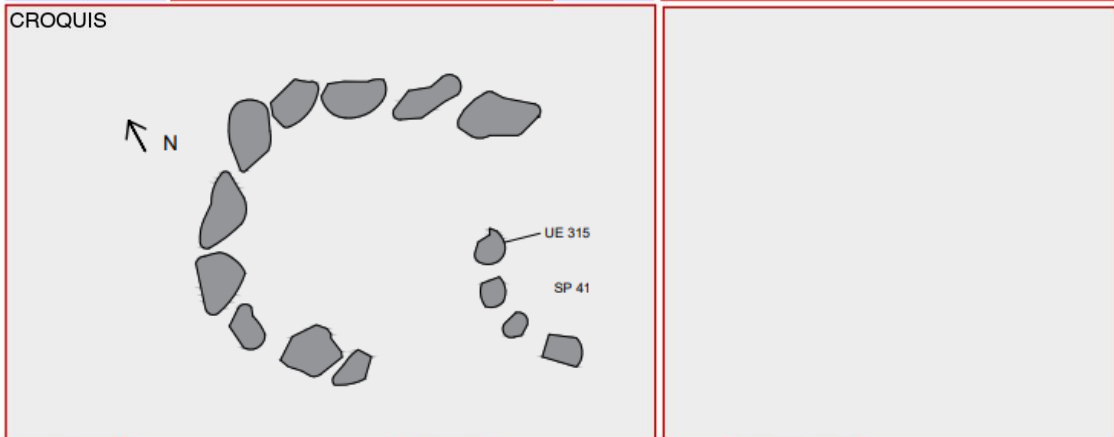
--

JACIMENT	Castellons de Flix 4	ANY	2021	U.E.	223	FET	SP-20
ZONA		SECTOR		COTES min		COTES max	
COLOR		CONFIANÇA ESTRAT	<input type="checkbox"/> molt alt <input type="checkbox"/> alt <input type="checkbox"/> mitjà <input type="checkbox"/> baix <input type="checkbox"/> molt baix				
ESTAT.CONS.	<input type="checkbox"/> molt bo <input type="checkbox"/> bo <input type="checkbox"/> mitjà <input type="checkbox"/> dolent <input type="checkbox"/> molt dolent					Consistència	
COMP. GEO.							
COMP. ART.							
COMP. ORG.							
MOSTRES							
PLANTES		SECCIONS		FOTOS			
DESCRIP.	<p>Corona d'urna de 48 cm de diàmetre formada per 8 pedres, amb doble filada, d'uns 10 cm d'alçada.</p>						
SQ.EST. SOBRE		SQ.EST. SOTA					
igual a		en contacte amb					
se li adossa		s'adossa a					
cobert per	215	cobreix					
tallat per		talla					
reomplert per	297	reomple					
CROQUIS							
DATACIO		FASE		PERIODE			
INTERPRETACIONS							

JACIMENT	Castellons de Flix 4	ANY	2021	U.E.	262	FET	SP-20
ZONA		SECTOR		COTES min		COTES max	
COLOR		CONFIANÇA ESTRAT	<input type="checkbox"/> molt alt <input type="checkbox"/> alt <input type="checkbox"/> mitjà <input type="checkbox"/> baix <input type="checkbox"/> molt baix				
ESTAT.CONS.	<input type="checkbox"/> molt bo <input type="checkbox"/> bo <input type="checkbox"/> mitjà <input type="checkbox"/> dolent <input type="checkbox"/> molt dolent					Consistència	
COMP. GEO.							
COMP. ART.							
COMP. ORG.							
MOSTRES							
PLANTES		SECCIONS		FOTOS			
DESCRIP.							

Corona exterior de 166 cm de diàmetre formada per 10 pedres, està parcialment destruïda pel costat est. Destaca l'alçada respecte a la corona interior (UE 263), entre 20 i 30 cm. La possible SP 41 la talla per l'est (UE 315, 4 pedres que semblen una corona).

SQ.EST. SOBRE		SQ.EST. SOTA	
igual a		en contacte amb	
se li adossa		s'adossa a	263
cobert per		cobreix	
tallat per	315	talla	
reomplert per		reomple	



DATACIO		FASE		PERIODE	
----------------	--	-------------	--	----------------	--

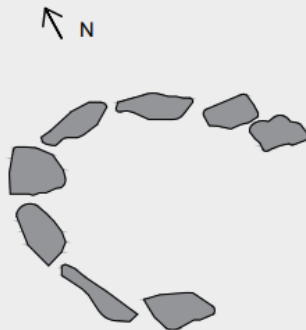
INTERPRETACIONS

JACIMENT	Castellons de Flix 4	ANY	2021	U.E.	263	FET	SP-20
ZONA		SECTOR		COTES min		COTES max	
COLOR		CONFIANÇA ESTRAT	<input type="checkbox"/> molt alt <input type="checkbox"/> alt <input type="checkbox"/> mitjà <input type="checkbox"/> baix <input type="checkbox"/> molt baix				
ESTAT.CONS.	<input type="checkbox"/> molt bo <input type="checkbox"/> bo <input type="checkbox"/> mitjà <input type="checkbox"/> dolent <input type="checkbox"/> molt dolent					Consistència	
COMP. GEO.							
COMP. ART.							
COMP. ORG.							
MOSTRES							
PLANTES		SECCIONS		FOTOS			
DESCRIP.							

Corona interior de 130 cm de diàmetre formada per 8 pedres, destruïda parcialment per la SP 41 (UE 315) al costat est.

SQ.EST. SOBRE		SQ.EST. SOTA	
igual a		en contacte amb	
se li adossa		s'adossa a	
cobert per		cobreix	
tallat per	315	talla	
reomplert per	221	reomple	

CROQUIS



DATAÇIO		FASE		PERIODE	
----------------	--	-------------	--	----------------	--

INTERPRETACIONS

--

JACIMENT	Castellons de Flix 4	ANY	2021	U.E.	274	FET	SP-36
ZONA		SECTOR		COTES min		COTES max	
COLOR		CONFIANÇA ESTRAT	<input type="checkbox"/> molt alt <input type="checkbox"/> alt <input type="checkbox"/> mitjà <input type="checkbox"/> baix <input type="checkbox"/> molt baix				
ESTAT.CONS.	<input type="checkbox"/> molt bo <input type="checkbox"/> bo <input type="checkbox"/> mitjà <input type="checkbox"/> dolent <input type="checkbox"/> molt dolent					Consistència	
COMP. GEO.							
COMP. ART.							
COMP. ORG.							
MOSTRES							
PLANTES		SECCIONS		FOTOS			
DESCRIP.	<p>Corona exterior de 107 cm de diàmetre formada per 9 pedres i retallada pel costat oest per erosió.</p>						
SQ.EST. SOBRE		SQ.EST. SOTA					
igual a		en contacte amb					
se li adossa		s'adossa a					
cobert per		cobreix					
tallat per		talla					
reomplert per		reomple					
CROQUIS							
DATACIO		FASE		PERIODE			
INTERPRETACIONS							

JACIMENT	Castellons de Flix 4	ANY	2021	U.E.	275	FET	SP-36
ZONA		SECTOR		COTES min		COTES max	
COLOR		CONFIANÇA ESTRAT	<input type="checkbox"/> molt alt <input type="checkbox"/> alt <input type="checkbox"/> mitjà <input type="checkbox"/> baix <input type="checkbox"/> molt baix				
ESTAT.CONS.	<input type="checkbox"/> molt bo <input type="checkbox"/> bo <input type="checkbox"/> mitjà <input type="checkbox"/> dolent <input type="checkbox"/> molt dolent					Consistència	
COMP. GEO.							
COMP. ART.							
COMP. ORG.							
MOSTRES							
PLANTES		SECCIONS		FOTOS			
DESCRIP.	<p>Corona interior de 79 cm de diàmetre formada per 6 pedres parcialment destruïda a la zona N-O.</p>						
SQ.EST. SOBRE		SQ.EST. SOTA					
igual a		en contacte amb					
se li adossa		s'adossa a					
cobert per		cobreix					
tallat per		talla					
reomplert per		reomple					
CROQUIS							
DATACIO		FASE		PERIODE			
INTERPRETACIONS							

JACIMENT	Castellons de Flix 4	ANY	2021	U.E.	297	FET	SP-20
ZONA		SECTOR		COTES min		COTES max	
COLOR		CONFIANÇA ESTRAT	<input type="checkbox"/> molt alt <input type="checkbox"/> alt <input type="checkbox"/> mitjà <input type="checkbox"/> baix <input type="checkbox"/> molt baix				
ESTAT.CONS.	<input type="checkbox"/> molt bo <input type="checkbox"/> bo <input type="checkbox"/> mitjà <input type="checkbox"/> dolent <input type="checkbox"/> molt dolent					Consistència	
COMP. GEO.							
COMP. ART.							
COMP. ORG.							
MOSTRES							
PLANTES		SECCIONS		FOTOS			
DESCRIP.	<p>Urna a mà amb forma globular i vora exvasada. La vora està aixafada i la urna reomple el retall al natural (UE 310).</p>						
SQ.EST. SOBRE		SQ.EST. SOTA					
igual a		en contacte amb					
se li adossa		s'adossa a					
cobert per		cobreix					
tallat per		talla					
reomplert per	433 i 435	reomple	316				
CROQUIS	<div style="display: flex; justify-content: space-between;"> <div style="width: 45%;"></div> <div style="width: 45%;"></div> </div>						
DATACIO		FASE		PERIODE			
INTERPRETACIONS	<div style="border: 1px solid black; height: 50px;"></div>						

JACIMENT ANY U.E. FET

ZONA SECTOR COTES min COTES max

COLOR CONFIANÇA ESTRAT molt alt alt mitjà baix molt baix

ESTAT.CONS. molt bo bo mitjà dolent molt dolent Consistència

COMP. GEO.

COMP. ART.

COMP. ORG.

MOSTRES

PLANTES SECCIONS FOTOS

DESCRIP.

Retall a la roca per encabir l'urna (UE 297).

SQ.EST. SOBRE SQ.EST. SOTA

igual a en contacte amb

se li adossa s'adossa a

cobert per cobreix

tallat per talla

reomplert per reomple

CROQUIS

DATACIO FASE PERIODE

INTERPRETACIONS

JACIMENT	Castellons de Flix 4	ANY	2021	U.E.	319	FET	DP-23
ZONA		SECTOR		COTES min		COTES max	
COLOR		CONFIANÇA ESTRAT	<input type="checkbox"/> molt alt <input type="checkbox"/> alt <input type="checkbox"/> mitjà <input type="checkbox"/> baix <input type="checkbox"/> molt baix				
ESTAT.CONS.	<input type="checkbox"/> molt bo <input type="checkbox"/> bo <input type="checkbox"/> mitjà <input type="checkbox"/> dolent <input type="checkbox"/> molt dolent					Consistència	
COMP. GEO.							
COMP. ART.							
COMP. ORG.							
MOSTRES							
PLANTES		SECCIONS		FOTOS			
DESCRIP.	<p>Vas d'ofrena seccionat a l'alçada del coll (perfil dibuixable) amb forma globular, una nansa i decorat amb 3 mugrons.</p>						
SQ.EST. SOBRE		SQ.EST. SOTA					
igual a		en contacte amb					
se li adossa		s'adossa a					
cobert per	427	cobreix					
tallat per		talla					
reomplert per		reomple	320				
CROQUIS							
DATAIO		FASE		PERIODE			
INTERPRETACIONS							

JACIMENT	Castellons de Flix 4	ANY	2021	U.E.	320	FET	DP-23
ZONA		SECTOR		COTES min		COTES max	
COLOR		CONFIANÇA ESTRAT	<input type="checkbox"/> molt alt <input type="checkbox"/> alt <input type="checkbox"/> mitjà <input type="checkbox"/> baix <input type="checkbox"/> molt baix				
ESTAT.CONS.	<input type="checkbox"/> molt bo <input type="checkbox"/> bo <input type="checkbox"/> mitjà <input type="checkbox"/> dolent <input type="checkbox"/> molt dolent					Consistència	
COMP. GEO.							
COMP. ART.							
COMP. ORG.							
MOSTRES							
PLANTES		SECCIONS		FOTOS			
DESCRIP.	<p>Retall a la roca natural per encabir el vas d'ofrena (UE 319).</p>						
SQ.EST. SOBRE		SQ.EST. SOTA					
igual a		en contacte amb					
se li adossa		s'adossa a					
cobert per		cobreix					
tallat per		talla					
reomplert per	319	reomple					
CROQUIS							
DATACIO		FASE		PERIODE			
INTERPRETACIONS							

JACIMENT	Castellons de Flix 4	ANY	2021	U.E.	327	FET	SP-36
ZONA		SECTOR		COTES min		COTES max	
COLOR		CONFIANÇA ESTRAT	<input type="checkbox"/> molt alt <input type="checkbox"/> alt <input type="checkbox"/> mitjà <input type="checkbox"/> baix <input type="checkbox"/> molt baix				
ESTAT.CON.S.	<input type="checkbox"/> molt bo <input type="checkbox"/> bo <input type="checkbox"/> mitjà <input type="checkbox"/> dolent <input type="checkbox"/> molt dolent					Consistència	
COMP. GEO.							
COMP. ART.							
COMP. ORG.							
MOSTRES							
PLANTES		SECCIONS		FOTOS			
DESCRIP.	<p>Retall del túmul, "loculus", de 54 cm de diàmetre.</p>						
SQ.EST. SOBRE		SQ.EST. SOTA					
igual a		en contacte amb					
se li adossa		s'adossa a					
cobert per		cobreix					
tallat per	328	talla					
reomplert per	219	reomple					
CROQUIS							
DATACIO		FASE		PERIODE			
INTERPRETACIONS							

JACIMENT	Castellons de Flix 4	ANY	2021	U.E.	328	FET	SP-36
ZONA		SECTOR		COTES min		COTES max	
COLOR		CONFIANÇA ESTRAT	<input type="checkbox"/> molt alt <input type="checkbox"/> alt <input type="checkbox"/> mitjà <input type="checkbox"/> baix <input type="checkbox"/> molt baix				
ESTAT.CONS.	<input type="checkbox"/> molt bo <input type="checkbox"/> bo <input type="checkbox"/> mitjà <input type="checkbox"/> dolent <input type="checkbox"/> molt dolent			Consistència			
COMP. GEO.							
COMP. ART.							
COMP. ORG.							
MOSTRES							
PLANTES		SECCIONS		FOTOS			
DESCRIP.							

Retall per encabir l'urna de 10 cm de diàmetre i 4 de fondària.

SQ.EST. SOBRE		SQ.EST. SOTA	
igual a		en contacte amb	
se li adossa		s'adossa a	
cobert per		cobreix	
tallat per		talla	327
reomplert per	218	reomple	

CROQUIS	

DATAÇIO		FASE		PERIODE	
----------------	--	-------------	--	----------------	--

INTERPRETACIONS

JACIMENT	Castellons de Flix 4	ANY	2021	U.E.	348	FET	DP-23
ZONA		SECTOR		COTES min		COTES max	
COLOR		CONFIANÇA ESTRAT	<input type="checkbox"/> molt alt <input type="checkbox"/> alt <input type="checkbox"/> mitjà <input type="checkbox"/> baix <input type="checkbox"/> molt baix				
ESTAT.CONS.	<input type="checkbox"/> molt bo <input type="checkbox"/> bo <input type="checkbox"/> mitjà <input type="checkbox"/> dolent <input type="checkbox"/> molt dolent					Consistència	
COMP. GEO.							
COMP. ART.							
COMP. ORG.							
MOSTRES							
PLANTES		SECCIONS		FOTOS			
DESCRIP.	<p>Tapadora feta a mà, associada al vas ofrena (UE 319). Presenta unes incisions a la vora i decoració en forma de serra a l'agafadora.</p>						
SQ.EST. SOBRE		SQ.EST. SOTA					
igual a		en contacte amb					
se li adossa		s'adossa a					
cobert per		cobreix					
tallat per		talla					
reomplert per		reomple					
CROQUIS							
DATAÇIO		FASE		PERIODE			
INTERPRETACIONS							

JACIMENT	Castellons de Flix 4	ANY	2021	U.E.	427	FET	DP-23
ZONA		SECTOR		COTES min		COTES max	
COLOR		CONFIANÇA ESTRAT	<input type="checkbox"/> molt alt <input type="checkbox"/> alt <input type="checkbox"/> mitjà <input type="checkbox"/> baix <input type="checkbox"/> molt baix				
ESTAT.CONS.	<input type="checkbox"/> molt bo <input type="checkbox"/> bo <input type="checkbox"/> mitjà <input type="checkbox"/> dolent <input type="checkbox"/> molt dolent					Consistència	
COMP. GEO.							
COMP. ART.							
COMP. ORG.							
MOSTRES							
PLANTES		SECCIONS		FOTOS			
DESCRIP.	<p>Terra exterior que cobreix la part inferior del vas ofrena (UE 319). Presenta una textura sorrenca i un color marronós. No està molt compactat.</p>						
SQ.EST. SOBRE		SQ.EST. SOTA					
igual a		en contacte amb					
se li adossa		s'adossa a					
cobert per		cobreix	319 i 429				
tallat per		talla					
reomplert per		reomple					
CROQUIS							
DATAÇIO		FASE		PERIODE			
INTERPRETACIONS							

JACIMENT	Castellons de Flix 4	ANY	2021	U.E.	429	FET	DP-23
ZONA		SECTOR		COTES min		COTES max	
COLOR		CONFIANÇA ESTRAT	<input type="checkbox"/> molt alt <input type="checkbox"/> alt <input type="checkbox"/> mitjà <input type="checkbox"/> baix <input type="checkbox"/> molt baix				
ESTAT.CONS.	<input type="checkbox"/> molt bo <input type="checkbox"/> bo <input type="checkbox"/> mitjà <input type="checkbox"/> dolent <input type="checkbox"/> molt dolent					Consistència	
COMP. GEO.							
COMP. ART.							
COMP. ORG.							
MOSTRES							
PLANTES		SECCIONS		FOTOS			
DESCRIP.							

Terra interior que rebleix el vas ofrena, de color similar al de la terra exterior (UE 427), però presenta una compactació major.

SQ.EST. SOBRE		SQ.EST. SOTA	
igual a		en contacte amb	
se li adossa		s'adossa a	
cobert per	427	cobreix	
tallat per		talla	
reomplert per		reomple	319

CROQUIS		

DATACIO		FASE		PERIODE	
INTERPRETACIONS					

--

JACIMENT	Castellons de Flix 4	ANY	2021	U.E.	433	FET	SP-20
ZONA		SECTOR		COTES min		COTES max	
COLOR		CONFIANÇA ESTRAT	<input type="checkbox"/> molt alt <input type="checkbox"/> alt <input type="checkbox"/> mitjà <input type="checkbox"/> baix <input type="checkbox"/> molt baix				
ESTAT.CONS.	<input type="checkbox"/> molt bo <input type="checkbox"/> bo <input type="checkbox"/> mitjà <input type="checkbox"/> dolent <input type="checkbox"/> molt dolent					Consistència	
COMP. GEO.							
COMP. ART.							
COMP. ORG.							
MOSTRES							
PLANTES		SECCIONS		FOTOS			
DESCRIP.							

Rebliment interior de la urna. Gens compacte. Sediment sorrenc de color marró clar. Hi sobresurten algunes arrels. Restes òssies extretes amb un pes total de 50,92 g.

SQ.EST. SOBRE		SQ.EST. SOTA	
igual a		en contacte amb	
se li adossa		s'adossa a	
cobert per	222	cobreix	435
tallat per		talla	
reomplert per		reomple	297

CROQUIS	

DATACIO		FASE		PERIODE	
INTERPRETACIONS					

JACIMENT	Castellons de Flix 4	ANY	2021	U.E.	434	FET	SP-20
ZONA		SECTOR		COTES min		COTES max	
COLOR		CONFIANÇA ESTRAT	<input type="checkbox"/> molt alt <input type="checkbox"/> alt <input type="checkbox"/> mitjà <input type="checkbox"/> baix <input type="checkbox"/> molt baix				
ESTAT.CONS.	<input type="checkbox"/> molt bo <input type="checkbox"/> bo <input type="checkbox"/> mitjà <input type="checkbox"/> dolent <input type="checkbox"/> molt dolent					Consistència	
COMP. GEO.							
COMP. ART.							
COMP. ORG.							
MOSTRES							
PLANTES		SECCIONS		FOTOS			
DESCRIP.	<p>Terra exterior de la urna en forma de petites concrecions adossades a les parets exteriors del vas.</p>						
SQ.EST. SOBRE		SQ.EST. SOTA					
igual a		en contacte amb					
se li adossa		s'adossa a	297				
cobert per		cobreix					
tallat per		talla					
reomplert per		reomple					
CROQUIS							
DATACIO		FASE		PERIODE			
INTERPRETACIONS							

JACIMENT	Castellons de Flix 4	ANY	2021	U.E.	435	FET	SP-20
ZONA		SECTOR		COTES min		COTES max	
COLOR		CONFIANÇA ESTRAT	<input type="checkbox"/> molt alt <input type="checkbox"/> alt <input type="checkbox"/> mitjà <input type="checkbox"/> baix <input type="checkbox"/> molt baix				
ESTAT.CONS.	<input type="checkbox"/> molt bo <input type="checkbox"/> bo <input type="checkbox"/> mitjà <input type="checkbox"/> dolent <input type="checkbox"/> molt dolent			Consistència			
COMP. GEO.							
COMP. ART.							
COMP. ORG.							
MOSTRES							
PLANTES		SECCIONS		FOTOS			
DESCRIP.	<p>Capa de restes òssies d'uns 10 cm de potència. Les restes apareixen calcinades i algunes carbonitzades. Presenta un ric aixovar funerari amb un braçalet de bronze parcialment conservat i separat en 2 peces de secció en "V". També s'hi ha trobat una anella de bronze i un possible anell d'aquest mateix material.</p>						
SQ.EST. SOBRE		SQ.EST. SOTA					
igual a		en contacte amb					
se li adossa		s'adossa a					
cobert per	433	cobreix					
tallat per		talla					
reomplert per		reomple	297				
CROQUIS							
DATAÇIO		FASE		PERIODE			
INTERPRETACIONS							

JACIMENT	Castellons de Flix 4	ANY	2021	U.E.	442	FET	SP-36
ZONA		SECTOR		COTES min		COTES max	
COLOR		CONFIANÇA ESTRAT	<input type="checkbox"/> molt alt <input type="checkbox"/> alt <input type="checkbox"/> mitjà <input type="checkbox"/> baix <input type="checkbox"/> molt baix				
ESTAT.CONS.	<input type="checkbox"/> molt bo <input type="checkbox"/> bo <input type="checkbox"/> mitjà <input type="checkbox"/> dolent <input type="checkbox"/> molt dolent			Consistència			
COMP. GEO.							
COMP. ART.							
COMP. ORG.							
MOSTRES							
PLANTES		SECCIONS		FOTOS			
DESCRIP.	<p>Terra superior de l'urna, de color marronós amb alguns tons blancs. Han sortit un parell de fragments de braçalet de bronze, amb possible secció en "H".</p>						
SQ.EST. SOBRE		SQ.EST. SOTA					
igual a		en contacte amb					
se li adossa		s'adossa a					
cobert per	217	cobreix	444				
tallat per		talla					
reomplert per		reomple	218				
CROQUIS							
DATAÇIO		FASE		PERIODE			
INTERPRETACIONS							

JACIMENT	Castellons de Flix 4	ANY	2021	U.E.	443	FET	SP-36
ZONA		SECTOR		COTES min		COTES max	
COLOR		CONFIANÇA ESTRAT	<input type="checkbox"/> molt alt <input type="checkbox"/> alt <input type="checkbox"/> mitjà <input type="checkbox"/> baix <input type="checkbox"/> molt baix				
ESTAT.CONS.	<input type="checkbox"/> molt bo <input type="checkbox"/> bo <input type="checkbox"/> mitjà <input type="checkbox"/> dolent <input type="checkbox"/> molt dolent					Consistència	
COMP. GEO.							
COMP. ART.							
COMP. ORG.							
MOSTRES							
PLANTES		SECCIONS		FOTOS			
DESCRIP.	<p>Terra exterior de color marronós.</p>						
SQ.EST. SOBRE		SQ.EST. SOTA					
igual a		en contacte amb					
se li adossa		s'adossa a	218				
cobert per		cobreix					
tallat per		talla					
reomplert per		reomple					
CROQUIS							
DATACIO		FASE		PERIODE			
INTERPRETACIONS							

JACIMENT	Castellons de Flix 4	ANY	2021	U.E.	444	FET	SP-36
ZONA		SECTOR		COTES min		COTES max	
COLOR		CONFIANÇA ESTRAT	<input type="checkbox"/> molt alt <input type="checkbox"/> alt <input type="checkbox"/> mitjà <input type="checkbox"/> baix <input type="checkbox"/> molt baix				
ESTAT.CON.S.	<input type="checkbox"/> molt bo <input type="checkbox"/> bo <input type="checkbox"/> mitjà <input type="checkbox"/> dolent <input type="checkbox"/> molt dolent					Consistència	
COMP. GEO.							
COMP. ART.							
COMP. ORG.							
MOSTRES							
PLANTES		SECCIONS		FOTOS			
DESCRIP.	<p>Restes òssies a uns 12 cm de la base de l'urna. Aproximadament 1,5 de potència.</p>						
SQ.EST. SOBRE		SQ.EST. SOTA					
igual a		en contacte amb					
se li adossa		s'adossa a					
cobert per	442	cobreix	445				
tallat per		talla					
reomplert per		reomple	218				
CROQUIS							
DATACIO		FASE		PERIODE			
INTERPRETACIONS							

JACIMENT	Castellons de Flix 4	ANY	2021	U.E.	445	FET	SP-36
ZONA		SECTOR		COTES min		COTES max	
COLOR		CONFIANÇA ESTRAT	<input type="checkbox"/> molt alt <input type="checkbox"/> alt <input type="checkbox"/> mitjà <input type="checkbox"/> baix <input type="checkbox"/> molt baix				
ESTAT.CONS.	<input type="checkbox"/> molt bo <input type="checkbox"/> bo <input type="checkbox"/> mitjà <input type="checkbox"/> dolent <input type="checkbox"/> molt dolent					Consistència	
COMP. GEO.							
COMP. ART.							
COMP. ORG.							
MOSTRES							
PLANTES		SECCIONS		FOTOS			
DESCRIP.	<p>Capa de terra sota les restes òssies. A uns 10,5 cm de la base de l'urna. Color marronós amb alguns tons grisos. Apareixen petits fragments d'ossos.</p>						
SQ.EST. SOBRE		SQ.EST. SOTA					
igual a		en contacte amb					
se li adossa		s'adossa a					
cobert per	444	cobreix	448				
tallat per		talla					
reomplert per		reomple	218				
CROQUIS							
DATAÇIO		FASE		PERIODE			
INTERPRETACIONS							

JACIMENT	Castellons de Flix 4	ANY	2021	U.E.	448	FET	SP-36
ZONA		SECTOR		COTES min		COTES max	
COLOR		CONFIANÇA ESTRAT	<input type="checkbox"/> molt alt <input type="checkbox"/> alt <input type="checkbox"/> mitjà <input type="checkbox"/> baix <input type="checkbox"/> molt baix				
ESTAT.CONS.	<input type="checkbox"/> molt bo <input type="checkbox"/> bo <input type="checkbox"/> mitjà <input type="checkbox"/> dolent <input type="checkbox"/> molt dolent					Consistència	
COMP. GEO.							
COMP. ART.							
COMP. ORG.							
MOSTRES							
PLANTES		SECCIONS		FOTOS			
DESCRIP.	<p>Segon paquet de restes òssies a uns 5.5 cm de la base</p>						
SQ.EST. SOBRE		SQ.EST. SOTA					
igual a		en contacte amb					
se li adossa		s'adossa a					
cobert per	445	cobreix					
tallat per		talla					
reomplert per		reomple	218				
CROQUIS							
DATACIO		FASE		PERIODE			
INTERPRETACIONS							

Annex IV: Fitxes de Fet

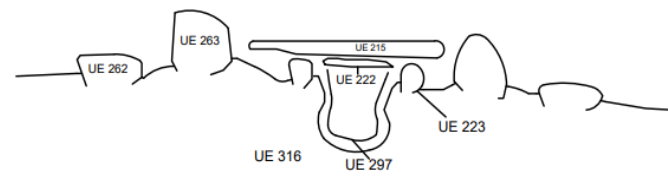
JACIMENT	Castellons de Flix 4	ANY	2021	FET	SP-20
ZONA	S	SECTOR		ESTRUCTURA	
DEFINICIÓ	Túmulo de doble corona i anella central		SITUACIÓ DINS EL SECTOR		

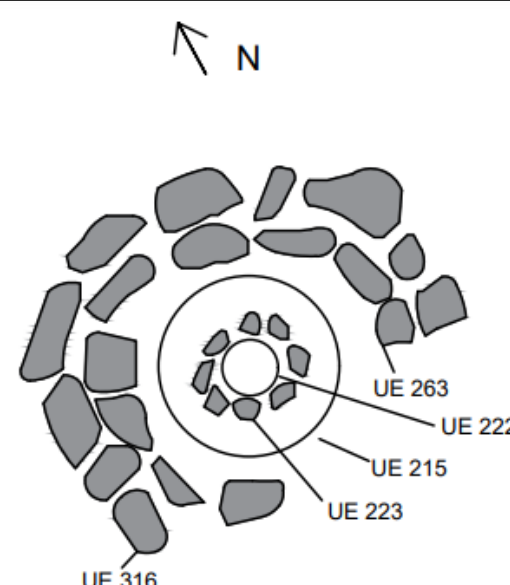
U.E.	COMPOSICIÓ DEL FET Tipus i funció	núm.	UE EN RELACIÓ tipus de relació
215	Tapa de pedra calcària del túmul.		
221	Reompliment de la part duperior del túmul a l'alçada de la UE 215.		
222	Tapa de la urna.		
223	Anella de pedres interior que envolta la tapa (UE 222).		
262	Corona exterior.		
263	Corona interior.		
297	Urna.		
316	Retall al natural per encabir l'urna.		
433	Rebliment interior de l'urna.		
434	Terra exterior de l'urna.		
435	Restes òssies.		

núm.	FETS EN RELACIÓ tipus de relació

OBSERVACIONS

Corona exterior formada per 10 pedres (en falten) que delimiten una corona interior formada per 9 pedres (en falten).
 Hi ha una llosa central que cobreix una anella formada per 10 pedres que envolten una tapa d'urna.
 Esta situada al costat de la SP-41.

<p>SECCIÓ O-E</p>  <p>COTA SUPERIOR <input type="text"/> COTA INFERIOR <input type="text"/></p>	<p>Elements constructius</p> <p><input type="checkbox"/> Fossa excavada <input type="checkbox"/> Fossa excavada i construïda <input type="checkbox"/> Urna "in situ" <input type="checkbox"/> Urna desplaçada <input type="checkbox"/> Túmul <input type="checkbox"/> Reompliment</p> <p>Estat de conservació</p> <p><input type="radio"/> Inalterat i segellat <input type="radio"/> Inalterat però no segellat <input type="radio"/> Alterat però ben conservat <input type="radio"/> Alterat però mal conservat <input type="radio"/> Gairebé desaparegut</p> <p>Característiques urna</p> <p><input type="checkbox"/> A torn <input type="checkbox"/> A mà <input type="checkbox"/> Tapadora</p> <p><input type="radio"/> Pintada <input type="radio"/> Llisa <input type="radio"/> De ceràmica <input type="radio"/> No pint. <input type="radio"/> Decorada <input type="radio"/> De pedra</p> <p>Elements materials</p> <p><input type="checkbox"/> Bronze <input type="checkbox"/> Sílex <input type="checkbox"/> Pasta vidre <input type="checkbox"/> Ferro <input type="checkbox"/> Cer. mà <input type="checkbox"/> Ossos <input type="checkbox"/> Cer. tom</p> <p>Aixovar (marcar interior/exterior)</p> <p><input type="checkbox"/> Punta llança <input type="checkbox"/> Penjoll <input type="checkbox"/> Punta javelina <input type="checkbox"/> Espasa <input type="checkbox"/> Virolla <input type="checkbox"/> Gamberes <input type="checkbox"/> Ganivet <input type="checkbox"/> Malacologia <input type="checkbox"/> Agulla <input type="checkbox"/> Ossos fauna <input type="checkbox"/> Sivella <input type="checkbox"/> Fibula <input type="checkbox"/> Pincet <input type="checkbox"/> Braçalet <input type="checkbox"/> Cadeneta <input type="checkbox"/> Anella <input type="checkbox"/> Figureta <input type="checkbox"/> Placa <input type="checkbox"/> Boleta <input type="checkbox"/> Campaneta <input type="checkbox"/> Botó <input type="checkbox"/> Fusaiola <input type="checkbox"/> Dena</p>
---	---

<p>PLANTA</p> 	
--	--

JACIMENT ANY FET

ZONA SECTOR ESTRUCTURA MOSTRES

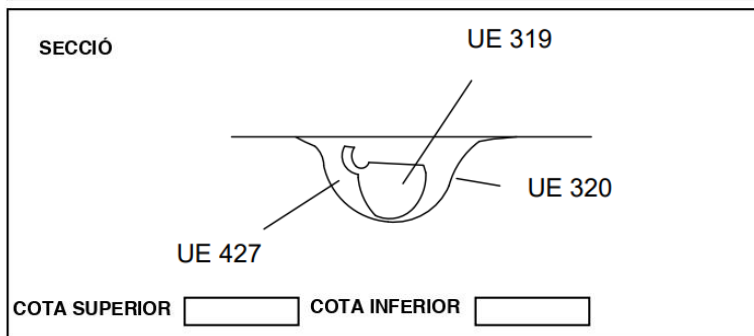
DEFINICIÓ SITUACIÓ DINS EL SECTOR

U.E.	COMPOSICIÓ DEL FET Tipus i funció	UE EN RELACIÓ	
		núm.	tipus de relació
319	Vas d'ofrena.		
320	Retall per encabir-lo.		
328	Tapadora feta a mà.		
427	Rebliment exterior del vas ofrena.		
429	Rebliment interior del vas ofrena.		

FETS EN RELACIÓ	
núm.	tipus de relació

OBSERVACIONS

(Antigament CM 18) Vas ofrena amb perfil el perfil complet. Decorat amb 3 mugrons i una nansa. Presenta una tapadora amb la mateixa numeració.



Elements constructius

- Fossa excavada
- Fossa excavada i construïda
- Urna "in situ"
- Urna desplaçada
- Túmul
- Reompliment

Estat de conservació

- Inalterat i segellat
- Inalterat però no segellat
- Alterat però ben conservat
- Alterat però mal conservat
- Gairebé desaparegut

Característiques urna

- A torn A mà Tapadora

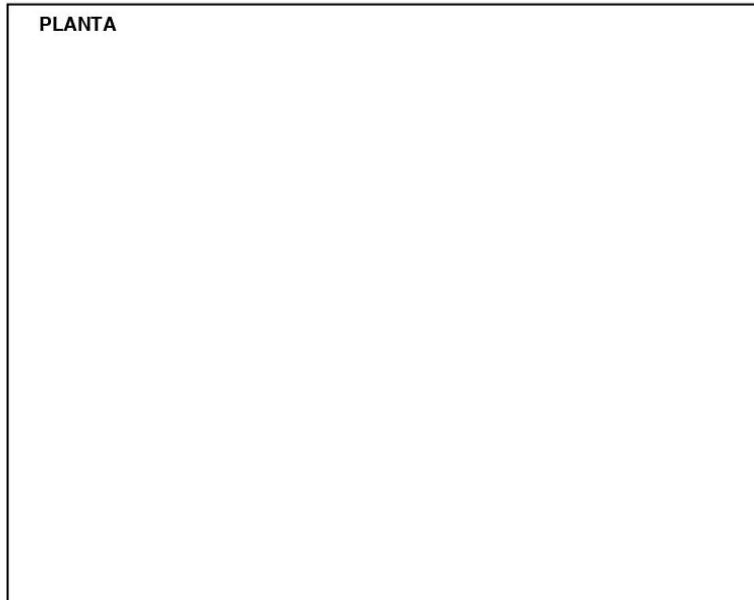
- Pintada Llisca De ceràmica
- No pint. Decorada De pedra

Elements materials

- Bronze Sílex Pasta vidre
- Ferro Cer. mà
- Ossos Cer. tom

Aixovar (marcar interior/exterior)

- Punta llança Penjoll
- Punta javelina Espasa
- Virolla Gamberes
- Ganivet Malacologia
- Agulla Ossos fauna
- Sivella
- Fibula
- Pinces
- Braçalet
- Cadeneta
- Anella
- Figureta
- Placa
- Boleta
- Campaneta
- Botó
- Fusaiola
- Dena



JACIMENT ANY FET

ZONA SECTOR ESTRUCTURA MOSTRES

DEFINICIÓ

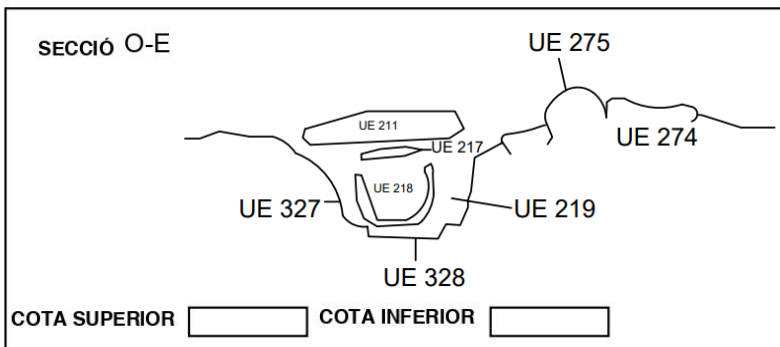
SITUACIÓ DINS EL SECTOR

U.E.	COMPOSICIÓ DEL FET Tipus i funció	UE EN RELACIÓ	
		núm.	tipus de relació
211	Llosa de conglomerat que cobreix la sepultura.		
217	Tapadora d'urna de pedra calcària.		
218	Urna a mà.		
219	Reompliment entre paret i urna.		
274	Corona exterior.		
275	Corona interior.		
327	Retall del túmul al natural.		
328	Retall d'urna al natural.		
442	Rebliment superior de l'urna.		
423	Terra exterior de l'urna.		
444	Restes òssies		
445	Segona capa de rebliment interior de l'urna.		
448	Segona capa de restes òssies.		

FETS EN RELACIÓ	
núm.	tipus de relació

OBSERVACIONS

Corona exterior parcial (8 pedres) que delimiten la corona interior parcial (5 pedres) que rodeja una llosa de conglomerat que tapa la sepultura. Tapa de pedra calcària per a tapar l'urna. 2 pedres al sud, a l'interior de la UE 275 podrien haver format una cista. Situada al costat de la SP-22.



- Elements constructius**
- Fossa excavada
 - Fossa excavada i construïda
 - Urna "in situ"
 - Urna desplaçada
 - Túmul
 - Reompliment

- Estat de conservació**
- Inalterat i segellat
 - Inalterat però no segellat
 - Alterat però ben conservat
 - Alterat però mal conservat
 - Gairebé desaparegut

- Característiques urna**
- A torn
 - A mà
 - Tapadora

- Pintada
- No pint.
- Llisa
- Decorada
- De ceràmica
- De pedra

- Elements materials**
- Bronze
 - Sílex
 - Pasta vidre
 - Ferro
 - Cer. mà
 - Ossos
 - Cer. torn

- Aixovar (marcar interior/exterior)**
- Punta llança
 - Punta javelina
 - Virolla
 - Ganivet
 - Agulla
 - Sivella
 - Fibula
 - Pinces
 - Braçalet
 - Cadeneta
 - Anella
 - Figureta
 - Placa
 - Boleta
 - Campaneta
 - Botó
 - Fusaiola
 - Dena
 - Penjoll
 - Espasa
 - Gamberes
 - Malacologia
 - Ossos fauna

