

# **L'acció tutorial i l'orientació a l'educació secundària obligatòria**

*Joan F. Camí i Latorre  
Marina Feliu i Calafell  
Rafel Fernàndez i Valentín  
Carles Ferran i Mos  
David Ribes i Pérez*

Primera edició: abril 1995

Queden rigorosament prohibides, sense l'autorització dels titulars del copyright, sota les sancions establertes en les lleis, la reproducció total o parcial d'aquesta obra per qualsevol mitjà o procediment, compresos la reprografia i el tractament informàtic, i la distribució d'exemplars mitjançant lloguer o préstec públic

© I.C.E. de la Universitat de Barcelona  
c/ dels Àngels, 18, 08001 Barcelona

© Joan F. Camí, Marina Feliu, Rafael Fernández, Carles Ferrán i David Ribes  
Coordinació i producció: Addenda. Pau Claris, 92. 08010 Barcelona

ISBN: 84-88795-23-8

Dipòsit legal: B. 22.459-1995

Impressió: Repro Copy (Barcelona)

# 1

## *Introducció*

La intenció que ens ha portat a fer el present document és la necessitat d'apropar els conceptes de l'orientació i la tutoria i els seus mecanismes de funcionament als centres de secundària. Els estudis i bibliografia sobre el tema són amplis, però més aviat pertanyen al món universitari; poca és la documentació existent en els centres que pugui ser assumida pel col·lectiu docent. No pretenem fer un «manual» encara que sigui reduït, sinó introduir el tema de forma realista i entenedora.

És per això que els materials que posem a la vostra disposició van adreçats a totes les persones que es dediquen a ensenyar en centres de secundària.

El document l'hem estructurat en diferents capítols per raons metodològiques, encara que tots ells mantenen una estreta interrelació en la pràctica educativa. El primer capítol té per objectiu definir l'acció docent, l'acció educativa i la tutoria i orientació com una sola activitat, en la qual tot membre de la comunitat educativa hi ha d'exercir la seva responsabilitat a l'hora d'assolir les intencions educatives, segons correspongui a l'estructura organitzativa que disposi el centre.

El segon capítol el dediquem a la funció tutorial, com un procés que es dona al llarg de totes les etapes educatives. Tot i que el document fa referència a l'Ensenyament Secundari Obligatori és clar que no partim del buit i cal veure que no comencem una tasca nova, sinó que més aviat és de continuïtat de la iniciada en etapes educatives anteriors.

Els capítols tercer, quart i cinquè defineixen els aspectes tradicionals de l'orientació: orientació escolar, personal i professional; el sisè parla de l'equip docent per remarcar que la tasca d'orientar en l'ensenyament és un treball d'equip per tal d'assegurar la coherència de les intervencions particulars.

El setè posa èmfasi en les relacions amb la família com a membre cabdal de la comunitat educativa.

El vuitè exposa la necessitat de la programació de l'acció tutorial i l'avaluació del propi programa com a mecanisme regulador del procés d'orientació.

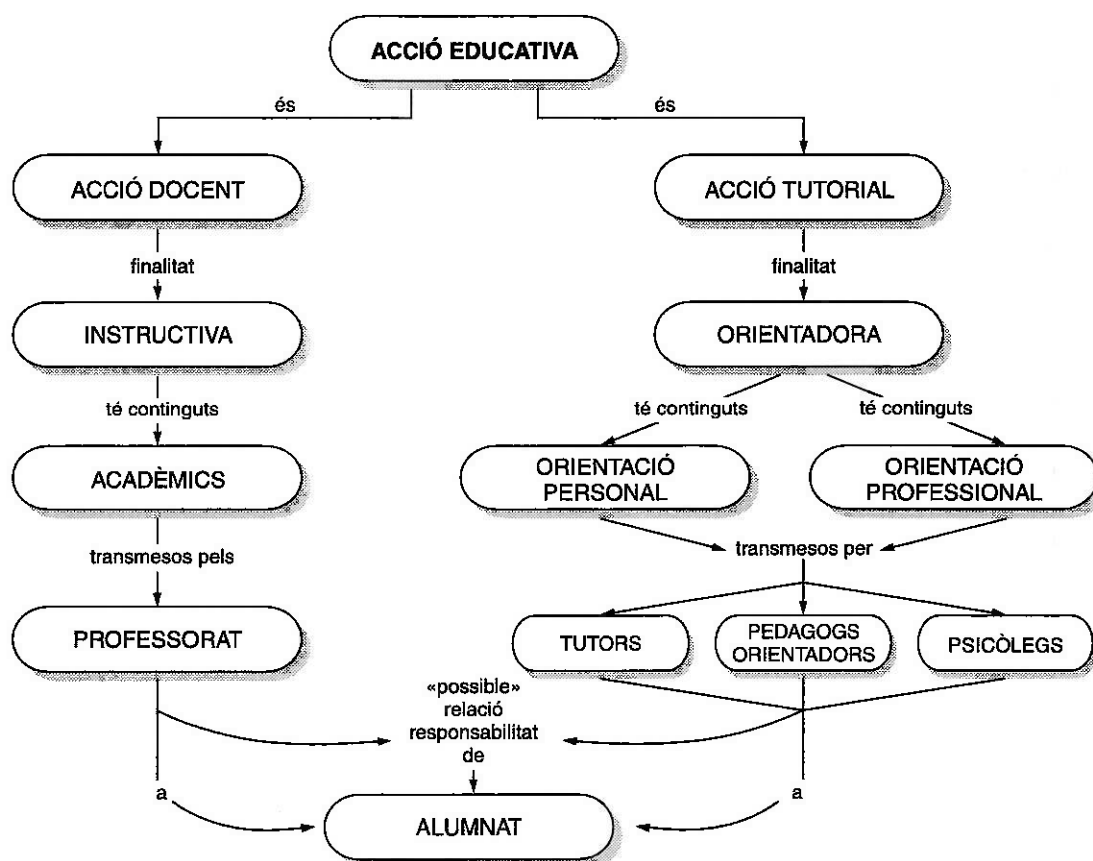
Per últim, una bibliografia temàtica dels diferents àmbits de l'orientació i la tutoria per disposar de recursos i de material d'aprofundiment en els diversos temes.

# 2

## Acció Educativa. Acció Tutorial

Tradicionalment, la intencionalitat de tota acció educativa era la mera transmissió d'una formació intel·lectual agrupada en assignatures acadèmiques, és a dir, només es valorava la instrucció de l'alumnat.

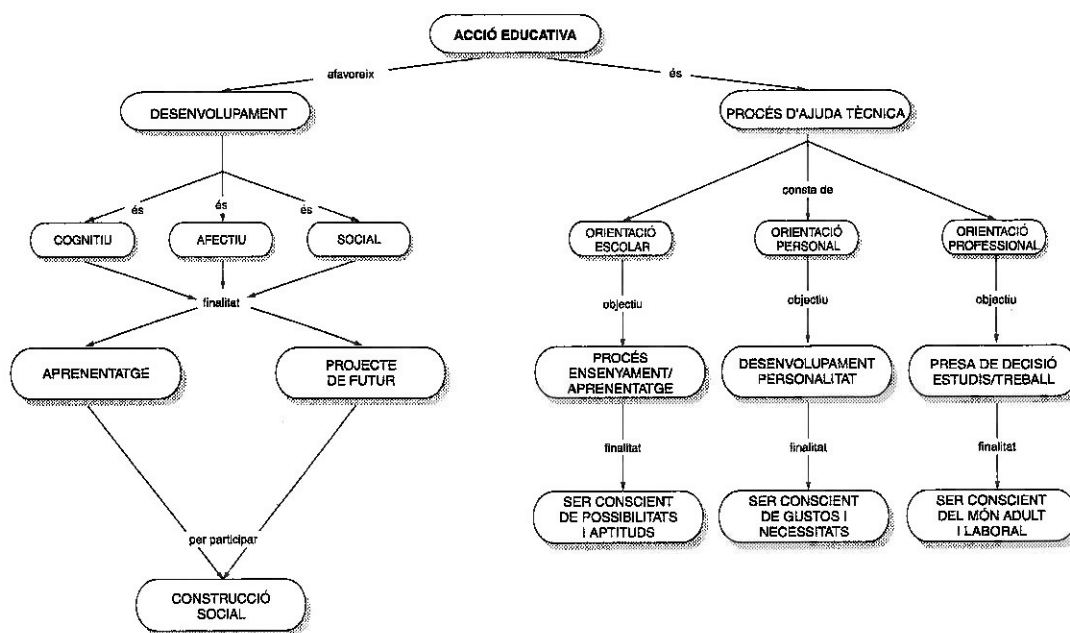
Posteriorment, per les necessitats socials i els avenços epistemològics i psicopedagògics, s'ha anat completant la instrucció amb accions d'intenció social i afectives que facilitessin el pas de la vida escolar a la vida adulta sense excessius trencaments. Aquestes actuacions *complementàries*, i generalment *paral·leles* a l'Acció Educativa instructiva, han rebut el nom d'Acció Tutorial i, com es veu, tenen una intencionalitat orientadora que ajuda l'alumnat en el seu auto-coneixement, en el desenvolupament de la personalitat i en la projecció socio-professional en el món adult. Tot i suposar un avenç, el problema que tenia aquest plantejament era la no-coordinació entre les dues vies educatives. Es donava per suposat que era l'alumnat qui feia la síntesi entre els dos àmbits educatius. (Il·lustració 1)



Això últim ho veiem clarament reflectit en el Preàmbul de la LOGSE: «De la *formació i instrucció* que els sistemes educatius són capaços de proporcionar, de la transmissió de coneixements i sabers que asseguruen, de la qualificació de recursos humans que assolixen, depèn la millor adequació de la resposta a les creixents i canviants necessitats col·lectives».

Però també aclareix que: «L'objectiu primer i fonamental de l'educació és el de proporcionar als nens i a les nenes, als joves d'un i altre sexe, una *formació plena* que els permeti conformar la pròpia i essencial identitat, així com construir una concepció de la realitat que integri alhora el coneixement i la valoració ètica i moral». Aquesta formació plena s'assoleix en la mesura que s'ajuda a desenvolupar les capacitats humanes: cognitives, motrius, afectives, de relació interpersonal i d'inserció i actuació social.

Amb aquests elements, pensem que ja no és vàlida la dualitat Acció Educativa - Acció Tutorial, perquè la finalitat de tota actuació en el món de l'ensenyament és única: la formació integral de l'alumnat, és a dir, formar-lo en els aspectes *cognitius* de les àrees del coneixement, els *afectius* que impliquen el desenvolupament de la persona i els *socials* que van adreçats a la integració participativa en la societat adulta. (Il·lustració 2)



La concreció de l'Acció Educativa l'anirem desenvolupant en els diferents capítols del document; es fa a través d'un *procés d'ajuda tècnica* que consta d':

- Orientació escolar; té per objectiu l'ajuda en el procés d'ensenyament-aprenentatge per tal d'aconseguir el millor rendiment de l'alumnat;

- Orientació personal, que ajuda a desenvolupar la personalitat com a individu i, alhora, interrelacionat amb la societat; i
- Orientació acadèmic/professional, que té com a finalitat que l'alumnat pugui arribar a prendre una decisió madura pel que fa als estudis o al món laboral.

De tota manera, aquesta divisió de l'acció educativa és més formal que real i forçada pel discurs escrit, l'*acció educativa* és un tot que es reflecteix en cadascuna de les actuacions de qualsevol membre de la comunitat educativa.

---

## 2.1. TOTA ACTIVITAT EDUCATIVA ÉS ORIENTADORA

---

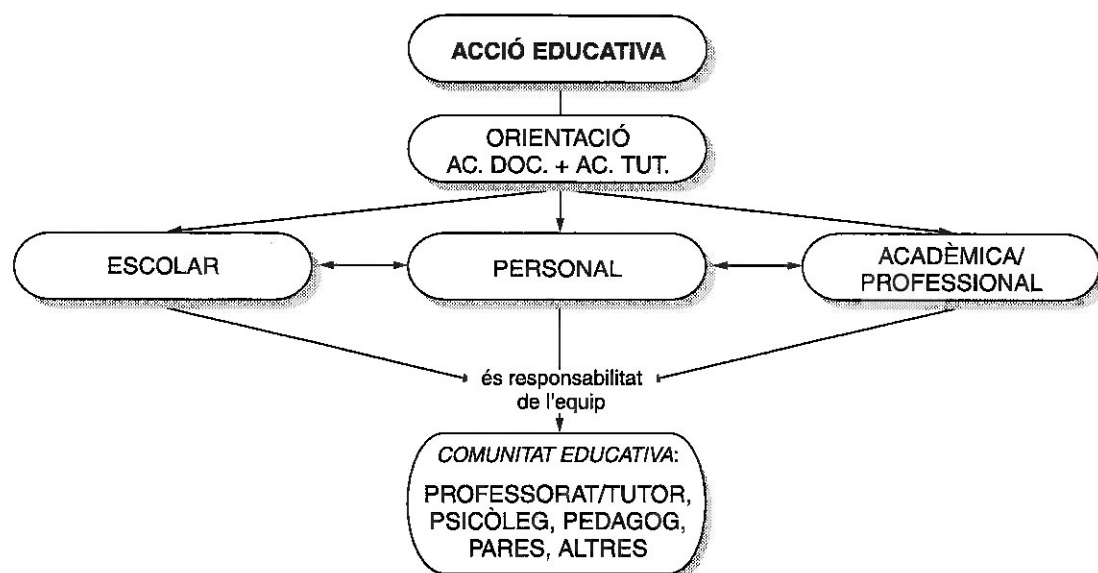
La LOGSE, a l'article 60, ens diu: «La tutoria i l'orientació dels alumnes formarà part de la funció docent. Correspon als centres educatius la coordinació d'aquestes activitats. Cada grup d'alumnes tindrà un professor tutor».

És possible fer moltes lectures d'aquest article. Literalment suposaria molt poca cosa més que el que ja es va dir en la Llei del 1970. Ara bé, fent una lectura en el context global dels principis d'ensenyament comprensiu de la LOGSE, el nostre plantejament aboga per una visió unitària i globalitzadora de les intencions educatives. *Tota acció educativa (tradicionalment instructiva) és orientadora i tota acció tutorial (tradicionalment només orientadora) és educativa. No és prou clar dir que l'orientació (AT) és part inseparable de l'activitat educativa, sinó que tota activitat educativa és orientadora.* Potser aquesta separació entre AE i AT és més teòrica que real, ja que el professorat, en la relació que estableix amb l'alumnat, voluntàriament o involuntàriament, orienta actituds personals, l'aprenentatge i la integració social, encara que de forma intencional només prevegi l'aprenentatge acadèmic. Ara bé, tot professional de l'ensenyament ha viscut situacions en què algun professor especialista en uns continguts acadèmics concrets delegava tota responsabilitat no-acadèmica en altres especialistes: el professorat ensenya i el psicòleg, pedagog o el tutor, que és un altre professor/company, forma.

Tot el professorat del grup-classe, no només el tutor, s'ha d'esforçar en conèixer les aptituds i interessos dels alumnes. Ha de detectar les dificultats que troba l'alumnat, ajudant-los a superar-les i aconsellar els oportuns assessoraments tècnics d'especialistes interns o externs del centre. També ha de coordinar la seva acció educativa amb la de tot el professorat que treballa amb un determinat grup-classe i el traspàs de la informació, especialment entre els tutors, en els canvis de cicle o etapa. És també funció seva afavorir un clima de respecte mutu, de comunicació i de cooperació dins l'aula i en tot el centre escolar, per tal que porti a l'assoliment d'hàbits bàsics de convivència i cooperació, d'esforç individual i col·lectiu, de tolerància i d'aprenentatge. I no podem oblidar l'establiment de relacions fluides entre el centre i la família.

D'això fàcilment se'n desprèn que l'Acció Educativa avui dia té una complexitat que ens porta a concebre-la com un *treball d'equip* (no només equip de professors) en què hi han de participar tots els elements de la comunitat educativa

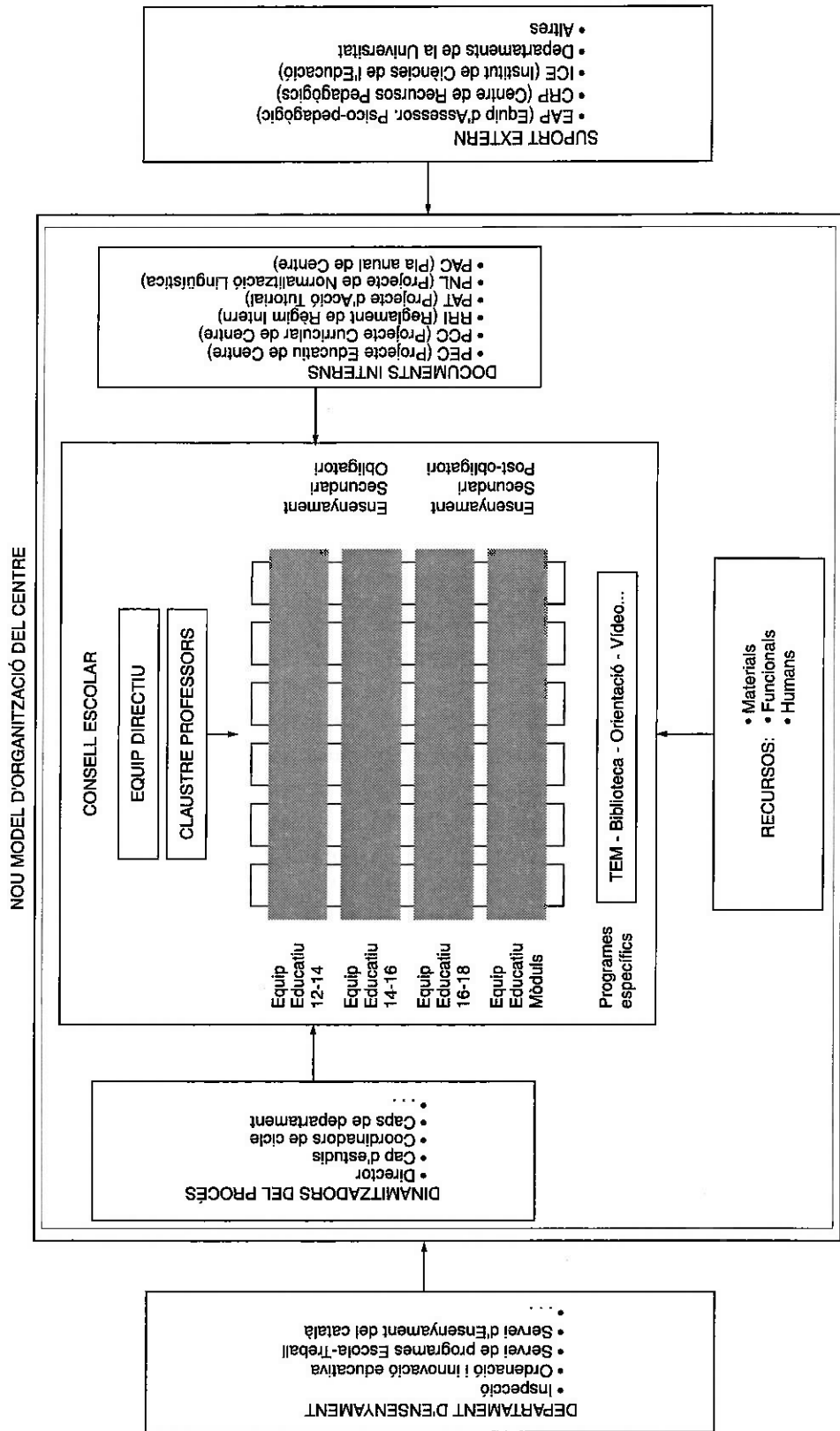
segons les responsabilitats específiques. Professorat, alumnat, família, psicòlegs, pedagogs... són agents educatius que conflueixen en el mateix objectiu comú. (Il·lustració 3)



Tal i com es veu en la LOGSE, el paper del professorat és d'educador: se supera la visió de l'especialista transmissor d'informació disciplinar, i esdevé orientador mitjançant un procés d'ajuda al desenvolupament de les capacitats de l'alumnat. Tot professor és orientador-formador + instructor. Des d'aquesta visió, l'ensenyament implica tota l'organització escolar del centre, però per dur-la a la pràctica serà necessari que aquesta respongui, després de l'anàlisi de l'entorn, a les directrius del Projecte Educatiu del Centre (PEC) que dona resposta a les circumstàncies de cada centre per tal d'adaptar-se a la diversitat social; i que les responsabilitats i les funcions de cada element de la comunitat educativa estiguin clarament definides en l'Organigrama o en el Reglament de Règim Interior (RRI). En una paraula, l'Acció Educativa implica a tots, però no tots ho fan tot.

En l'actualitat, per norma general, els centres educatius s'organitzen en estructures verticals en relació a les especialitats acadèmiques (departaments, assignatures...) amb la finalitat d'assolir objectius de coordinació acadèmica interna. També tenim la tutoria dels alumnes assignada a un professor determinat; probablement la tutoria és vista com a peça necessària en tota l'acció educativa, però com que se li encomana una tasca per a la qual només s'hi veu problemes ja que, entre altres raons, no té ni la suficient estructura organitzativa ni la definició de responsabilitats prou clara, en molts centres no és considerada tasca docent, sinó una tasca nova afegida a la tasca educativa per a la qual no s'hi està preparat. Aquesta seria la lectura restrictiva de la LOGSE, un tutor o tutora per grup classe i un centre on la coordinació d'aquestes activitats és mínima.

Cal tendir cap al treball en equip, això voldrà dir la tutoria compartida, basada en un equip docent (Il·lustració 4), un grup de professorat que té el seu horari lectiu concentrat en un mateix nombre d'alumnes, noranta o cent vint, és a dir, tres o quatre grups-classe. Amb dos tutors o tutores per a cada grup classe, sí que interessa baixar la *ràtio* tutor-alumne per al seguiment individual, però es necessiten més hores de centre destinades a tutoria. O també amb un sol tutor o



Departament d'Ensenyament. Grup de Formació General. Curs de Formació de Professorat per a la Reforma (octubre-novembre de 1991)

tutora de l'hora de tutoria perquè els alumnes d'aquell equip docent són repartits entre tots els seus membres, deu o dotze alumnes per a cada professor o professora fent-los de tutor o tutora. Aquesta última opció ens permet no restar hores de centre que es podran disposar per a altres aspectes del currículum.



Caldria tenir, si més no com a factible, centres que puguin disposar d'una organització mixta. Estarem d'acord que l'acció tutorial s'ha de dur a terme al llarg de totes les etapes educatives —en altres capítols es comentarà—, però no totes tenen les mateixes característiques; o bé un centre, per les seves peculiaritats necessita més recursos en una etapa que en una altra. No sempre les variables són les mateixes i podríem tenir dos tutors al batxillerat on l'alumnat ja és més autònom però necessitarà suport individualitzat, i la distribució proporcional de l'alumnat entre l'equip docent a l'ESO, ja que les necessitats d'integrar l'alumnat en el centre i de potenciar l'organització del seu procés d'aprenentatge són bàsiques i afectaran a tota la població.

Aquests possibles models organitzatius basats en l'equip docent pretenen assolir amb eficàcia els objectius de seguiment individualitzat, orientació personal, escolar i acadèmic-professional perquè són tractats alhora des de totes les àrees curriculars i permet l'avaluació contínua i, sobretot, feta conjuntament, en períodes més propers que els trimestrals a què obliga la normativa.

A més de disposicions oficials, cal potenciar l'organització de la funció tutorial tot definint els càrrecs pedagògics, les tasques de la seva responsabilitat i els recursos humans, materials i funcionals necessaris per a un bon funcionament. La definició sobre aquesta organització, que no és altra cosa que disposar d'una Programació d'Acció Tutorial (PAT), dependrà de cada centre i ha d'anar estretament lligada i coordinada amb els altres plans de centre com ara el PEC o el Projecte Curricular de Centre (PCC). En tot cas es fa indispensable:

- Que l'activitat de l'hora de tutoria a l'aula sigui coordinada per algun membre de l'equip directiu o pel coordinador de tutors que asseguri el lligam amb les intencions educatives del conjunt del centre.
- Que l'hora de tutoria lectiva de l'alumnat s'ompli de contingut per tal de fer activitats en relació al conjunt del grup-classe.
- Que la funció tutorial sigui un element individualitzador de l'ensenyament, per això cal tendir a tenir més d'un tutor per grup-classe que faciliti l'atenció a un nombre racional d'alumnes i famílies. Trenta alumnes, que per llei serà el màxim possible, no permet una correcta atenció individualitzada per més que es tingui una tutoria per cicles.
- Disposar dels especialistes, psicòleg i/o pedagog, que han d'assessorar el centre en general, i a cada professor, tutor, departament... en els temes que afavoreixin l'acció educativa (currículums, adaptacions particulars, plans específics...). En una paraula, cal anar cap a la creació del Departament d'Orientació.

En resum, pensem que per millorar la qualitat de l'Acció Educativa i assolir les fites marcades per la LOGSE són necessaris:

- Formació inicial en els temes que ajudin a superar la formació d'especialistes del professorat.
- Recursos funcionals, humans i materials coherents i aprofitats al màxim.
- Assessorament intern i extern.
- Formació permanent: seminaris, jornades, publicacions...

# 3

## *La funció tutorial*

Una de les característiques de l'AT és que ha de ser contínua i oferir-se al llarg dels diferents nivells i modalitats d'escolarització, des de l'educació infantil fins a la transició escola-treball. Per això l'esperit i les orientacions principals de l'AT coincideixen fonamentalment durant les diverses etapes educatives, tot adquirint, però, diferents matisos i diferents nivells d'intensificació en funció de les necessitats pròpies del moment maduratiu i educatiu de l'alumne.

---

### 3.1. GRANS OBJECTIUS GLOBAIS O NUCLIS TEMÀTICS

---

Els diferents aspectes que es poden contemplar en l'Acció Tutorial al llarg del procés educatiu es podrien agrupar al voltant de dos grans objectius globals o nuclis temàtics:

- A) El primer gran objectiu se centraria a ensenyar els alumnes a ser persones, a ensenyar-los a viure, a ensenyar-los a pensar. Integrant en l'Acció Educativa l'orientació personal, escolar i acadèmic-professional.
- B) El segon gran objectiu de l'AT se centraria a extreure la cohesió per garantir la coherència dels models que, com a professors, es proposen als alumnes en la intervenció diària a classe. Les actituds que el model del professor transmet com «per osmosi» tenen en aquestes edats una importància particular amb vista al desenvolupament integral de la persona, pedra cantonera de l'educació.

Cadascun d'aquests grans objectius es pot anar concretant en d'altres més específics que exigiran un seguit d'accions educatives que es presenten a continuació.

---

### 3.2. OBJECTIUS I ACCIONS EDUCATIVES MÉS ESPECÍFIQUES

---

#### **A.1. Afavorir el procés d'adaptació dels alumnes dins el grup-classe i en el conjunt de la dinàmica del centre**

— Organitzar activitats d'acolliment al principi de curs. Aquestes activitats són especialment necessàries per prevenir possibles problemes d'adaptació a un nou centre, a un nou grup de companys.

Les activitats d'acolliment podrien ser les següents: presentació del tutor i dels alumnes, activitats per afavorir el coneixement mutu, la relació i la integració del grup, coneixement del centre, entrevista familiar, reunió de pares, primera avaluació de la situació de l'alumne.

- Seguiment del procés mitjançant l'observació sistemàtica i la coordinació de l'equip de professors.
- Potenciació sistemàtica de les actituds i de les activitats que afavoreixen una bona relació dins el grup i en el conjunt de la dinàmica del centre.

## **A.2. Vetllar i fer el seguiment del desenvolupament personal i grupal de l'alumne durant els diferents moments evolutius.**

Un objectiu prioritari de l'acció educativa és la formació de la identitat personal dels alumnes, ensenyar-los a ser persones. Aquest procés de formació és llarg i es va construint a partir de les pròpies experiències i de les valoracions de les persones significatives del seu medi social (família, professors, companys).

S'ha de destacar la gran influència que té el medi escolar (professors, companys, rendiment) sobre la imatge que els nois/es es formen de si mateixos. És important que el professorat conegui els diferents moments evolutius del desenvolupament de la identitat personal així com els factors que l'afavoreixen a fi de poder-lo potenciar d'una manera positiva des de la pràctica docent i tutorial.

Els factors que intervenen en la constitució de la identitat personal són bàsicament: la imatge positiva de si mateix, els sentiments d'autoestima, autoeficàcia i autoconfiança.

Entre les actituds i conductes dels professors de cara a aconseguir aquest objectiu amb els alumnes es podrien assenyalar les següents:

- Actuar imparcialment, mostrant interès per cadascun i per tot allò que l'afecta, tant a classe com pel que fa a les entrevistes personals.
- Afavorir un ambient distès, obert i dialogant, potenciant experiències que proporcionin seguretat en la formació personal. L'absència d'amenaça és important per al desenvolupament positiu de si mateix.
- Promoure actituds i activitats que fomentin la convivència, la integració i la participació dels alumnes a classe, al centre i a l'entorn.
- Potenciar la participació dels alumnes a l'hora d'establir els objectius a assolir i el seu nivell d'èxit, a l'hora d'establir i fer respectar les normes bàsiques de convivència dins el grup. Aquesta responsabilitat compartida reforçarà el sentit de si mateix.
- Establir a classe una dinàmica experimental i participativa que desenvolupi el sentiment de ser agents del seu aprenentatge. Això els ajudarà a sentir-se capaços i autònoms, a prendre decisions. Aquesta maduresa de saber prendre decisions la traslladaran després a l'hora d'escollir estudis i/o professió.
- Evitar els judicis i les comparacions negatives, ressaltar els èxits i les habilitats com a estratègia per possibilitar que cadascú tingui ocasió de

destacar en alguna cosa, que tothom tingui un lloc en el grup i que, per tant, pugui desenvolupar positivament el sentit de si mateix.

- Procurar no reaccionar negativament o de forma despectiva davant l'aparició de dificultats, mantenir sempre l'actitud de recerca de vies de solució. No donar-se fàcilment per vençuts.
- Acceptar a cadascú com és i crear un clima de respecte, tolerància i confiança que permeti la interacció i l'enriquiment mutu.
- Ensenyar-los a fixar-se metes assequibles per a ells i que s'autoavaluin i autoreforcin positivament.
- Dedicar una atenció més directa i personalitzada a aquells alumnes que necessiten suport per millorar la seva autoestima i per desenvolupar adequadament la identitat personal.

A més d'aquesta sèrie d'actituds que s'han de reflectir diàriament en el tarannà de la classe, «practicant» l'ensenyar a ser persona, es pot acudir a programes educatius específicament dissenyats per millorar l'autoestima en el medi escolar. Hem de tenir en compte, però, que és més efectiva l'actitud positiva de cada dia que la utilització d'unes tècniques o d'un programa durant un temps determinat i aïllats de la pràctica diària.

Insistir una vegada més que al centre s'ha de fer tot l'esforç necessari per potenciar l'autoconcepte positiu de cada alumne tant per part dels professors com de la resta de companys. Recordar la gran influència del medi escolar en aquest sentit. A les reunions de pares es poden donar orientacions generals perquè coneguin els trets evolutius característics de les etapes per què van passant els seus fills/es i així puguin afavorir a casa un desenvolupament positiu de la seva personalitat. També s'ha de tenir present això a les entrevistes amb les famílies, sobretot en els casos que més es necessita.

### **A.3. Seguiment proper del procés d'aprenentatge de l'alumne**

Aquí podríem destacar:

- L'avaluació inicial a nivell d'habilitats i aprenentatge per conèixer la situació inicial dels alumnes i poder realitzar una programació adaptada a la seva realitat personal i escolar.
- El seguiment del procés d'aprenentatge realitzat a partir de l'observació sistemàtica i de l'avaluació contínua de l'alumne és molt important tant per intentar potenciar al màxim les capacitats i habilitats com per detectar les dificultats i fer un treball preventiu i/o reorientatiu des del principi.

Es tracta, en definitiva, de preveure l'aparició de dificultats i realitzar una tasca preventiva que eviti i/o amaini aquests obstacles. Es tracta també d'atendre amb suports específics les deficiències en el moment en què apareguin; la seva recuperació té més garanties d'èxit quan s'atenen al principi i és aquí on s'han de concentrar la majoria d'esforços tant per part de l'Administració Educativa com per part del centre. Si es deixen passar, cada vegada s'accentuen més i tenen pitjor solució.

En aquesta tasca el professorat hauria de tenir el suport i assessorament de professionals especialistes des de dins del centre (orientador i/o psicopedagog) i extern al centre (EAP), tant per a la realització de proves estandarditzades específiques que complementin les dades de l'observació i de l'avaluació contínues com per elaborar les adequacions curriculars individualitzades (ACI) que siguin necessàries.

- L'avaluació contínua, les sessions d'avaluació són estris que ajuden a fer el seguiment individual i grupal dels alumnes i que, per tant, poden plantejar i/o suggerir canvis de millora en la metodologia, maneres de tractar les dificultats d'aprenentatge, en la relació amb el grup, etc.
- Una de les eines bàsiques que tenen els professors per millorar el procés d'aprenentatge dels seus alumnes és ensenyar-los a estudiar. El programa de tècniques d'estudi ha d'estar incorporat al desenvolupament curricular. De fet, aquestes tècniques estan contemplades com a continguts conceptuals i procedimentals o com a actituds en les diferents àrees del currículum.

#### **A.4. Afavorir una profunda relació amb la família potenciant la participació i col·laboració en la funció educativa de l'escola, unificant criteris i pautes d'actuació.**

Els nois/es passen per moments evolutius de formació de la personalitat que necessiten un gran suport per part dels adults del seu medi, família i professors principalment. Si es vol que el noi/a se situï millor, és fonamental que els models, els criteris i les pautes d'actuació que es presentin siguin els més coherents possible. En aquest sentit, la cooperació fluida entre família i professorat és bàsica per ajudar, per afavorir, per potenciar un desenvolupament harmònic a nivell personal i d'aprenentatges.

Pares i docents han de ser conscients que és necessari mantenir una gran col·laboració pel bé del noi/a, ja que teòricament, treballant en comú, s'aconseguirà més. Aquesta cooperació es donarà si s'estableix una dinàmica de receptivitat, respecte i diàleg per les dues bandes i es podria concretar com s'indica següent:

- Intercanviant informació sobre el procés educatiu dels seus fills i consensuant possibles formes de col·laborar amb ell. El fet de tenir un dia i una hora fixos o a convenir per fer les entrevistes familiars facilita la seva realització.
- Informant sobre el procés educatiu dels alumnes i sobre com es poden unir esforços i cooperar en la tasca comuna d'educar-los. Convé que des del centre s'estableixin d'una a tres reunions per curs en petits grups o generals.

Dintre dels aspectes de col·laboració podrien assenyalar-se:

- Fomentar a casa un ambient de diàleg, estimular els fills/es positivament i ajudar-los quan ho necessitin.
- Vetllar per les condicions ambientals de l'estudi.

- Ajudar-los a planificar el temps.
  - Contactar amb el tutor quan es cregui necessari.
- Procurar informar els pares sempre que es pensi realitzar algun canvi que el centre consideri oportú. La informació clara i oportuna mitjançant convocatòries, comunicats, reunions, etc., ajuda a evitar malentesos i facilita unes adequades relacions.
- Afavorir la participació del col·lectiu de pares en:
- Els òrgans de gestió del Centre.
  - En algunes activitats relacionades amb la dinàmica de la classe (oficis, professions, sortides, festes, etc.).
  - L'organització de programes formatius per a pares (Escola de pares): xerrades específiques donades per experts, trobades, etc.
  - L'organització d'activitats extraescolars per als alumnes.

#### **B.1. Extrepar la coordinació de l'equip de professors per afavorir al màxim la coherència dels models proposats als alumnes**

El procés de formació dels nois/es per edats necessita una unificació de punts de referència i pautes d'actuació tant pel que fa al desenvolupament personal com dels aprenentatges. Això és fonamental si es vol que els alumnes arribin a clarificar les idees que reben i puguin assimilar-les després.

Les orientacions del disseny curricular recomanen la permanència d'un mateix professor com a responsable d'un grup d'alumnes al llarg d'un cicle de dos anys. La unitat d'organització al centre seria el cicle, no el curs. Això té particular importància amb vista al coneixement mutu, la interrelació personal i el seguiment dels aprenentatges.

En aquesta coordinació, que per ser eficaç hauria de ser total, es podrien destacar els següents aspectes:

- Potenciar l'harmonització entre els diferents professors del curs/cicle per unificar els criteris i les pautes d'actuació fonamentals.
- Adequar les estratègies i els instruments en funció del moment evolutiu dels alumnes i de les necessitats del grup.
- Procurar que l'equip docent que passi pel grup-classe sigui el menys nombrós possible, sobretot als primers cursos.
- Cuidar molt el traspàs d'informació quan els nois/es passen d'un cicle a l'altre.

# 4

## ***Orientació personal***

L'orientació personal pretén proporcionar a l'alumne un ajut per a la seva formació com a persona, facilitant el seu autoconeixement en els àmbits d'aptituds, personalitat i interessos.

### 4.1. OBJECTIUS

- Obtenir la més completa informació de l'alumne sobre les seves aptituds i característiques personals, per poder proporcionar-li, quan calgui, una orientació personal apropiada.
- Detectar possibles problemes cognitius, afectius, psicomotors, d'interrelació personal i d'inserció social i les seves causes per tal d'afavorir la seva integració.
- Permetre que l'alumne conegui i accepti les seves capacitats per a l'estudi i trets de personalitat significatius.

### 4.2. ACTIVITATS I INSTRUMENTS

Per dur a terme aquests objectius disposem d'una sèrie d'activitats i d'instruments que ens ajuden en la nostra tasca.

En l'apartat de *recollida d'informació* considerem necessari:

- Una fitxa d'enregistrament acumulatiu individual (on es puguin recollir les dades personals, familiars i escolars).
- Entrevista personal.
- Ús d'eines per avaluar les aptituds, trets de personalitat i interessos de l'alumnat.

Per a la *detecció de problemes* de l'alumnat i la seva solució proposem les següents activitats:

- Entrevistes (tant amb l'alumne com amb els pares o altres persones significatives), les activitats de coordinació del currículum escolar entre el pro-

fessorat, converses amb altres professors, sessions d'avaluació... i en general tota activitat de relació que sigui susceptible d'anàlisi i comunicació.

- Activitats grupals: assemblea, presa de decisions, responsabilitats, etc.
- Test sociomètric.
- Entrevista dirigida a resoldre el problema.
- Desviació cap a professionals competents (assistent social, equips psicopedagògics, etc.).

Finalment, per permetre que l'alumne es conegui dins l'àmbit escolar, l'autoconeixement, cal donar la següent informació:

- Informació dels resultats avaluats a nivell personal.
- Informació escolar, acadèmica i professional.

#### 4.2.1. Alguns exemples d'activitats i instruments

Tot seguit fem unes consideracions sobre les característiques de les activitats més rellevants que hem relacionat.

##### a) *Fitxa d'enregistrament acumulatiu personal*

Com a *característiques generals* d'un bon registre acumulatiu citem les següents:

- La forma i l'ús han d'estar d'acord amb els objectius del centre i el projecte educatiu.
- Ha de ser un registre de la vida escolar de l'alumne tan completa com es pugui. (Alumne com a ésser en desenvolupament.)
- La informació ha de ser útil per avaluar l'evolució escolar (acadèmica, orientativa).
- El registre ha de permetre l'anotació de dades personals, físiques i d'altres rellevants.
- El sistema d'enregistrament ha d'anar-se actualitzant de manera regular.
- Les dades han de ser comprensibles; qualsevol persona que substitueixi el tutor ha d'entendre-les.
- La informació confidencial s'ha de poder arxivar per separat.
- Ha de permetre modificacions.

I, com a norma general, cal optimitzar els recursos disponibles, humans i informàtics i no repetir demandes d'informació. (Vegeu quadre p. 17)



*Propostes de contingut que cada centre pot concretar:*

1. Nom de l'alumne/a.  
Fotografia.  
Lloc de residència. Telèfon.  
Data i lloc de naixement, sexe, data d'ingrés al centre.  
Edat d'ingrés.  
Escoles a les quals assistí abans.  
Dates de canvi, i causes.  
Dates d'abandó, i raons.  
Dates de graduació.
2. Nom dels pares. Lloc de naixement. Professi6. Nivell educatiu. Estat.
3. Tutor o responsable (si n'hi ha). Les mateixes dades dels pares.
4. Família: membres, noms dels germans ordenats per edats, llengua que es parla a casa, situaci6 econ6mica.
5. Salut físi6ca de l'alumne i condicions físi6ques: dades dels exàmens mèdics i de les proves físi6ques.
6. Caràcter i personalitat: dades dels test de personalitats, escales i registres anecdòtics sobre: prop6sits, hàbits de treball, iniciativa, cooperaci6, influència sobre els altres, preocupaci6 pels altres, aptituds comunicatives, estabilitat emocional.
7. Interessos i objectius, cursos i activitats que més o menys li agraden, metes vocacionals, plans educatius, interessos i aversions especials, aspiracions professionals i acadèmiques.
8. Aptituds acadèmiques o generals: mecàniques, administratives, musicals, artístiques, socials, físi6ques, segons els test passats.
9. Rendiment escolar, qualificacions de cada curs, puntuacions en els exàmens i avaluacions, informes anecdòtics que completen les qualificacions objectives.
10. Activitats fora de l'escola: clubs, associacions, esplais, etc.
11. Problemes rellevants de l'alumne, capacitats evidents, punts dèbils.
12. Registre de l'assistència: nivell o índex d'absentisme escolar, retards, causes, si són excessius.
13. Èxit després de deixar l'escola, seguiment, si treballa, si continua estudiant, etc.
14. Estat sociol6gic mesurat amb tècniques sociomètriques.
15. Opini6 de tutors i professors sobre el conjunt d'avaluacions.
16. Registre de les opinions de pares o tutors sobre el futur professional de l'alumne.
17. Resum de les dades en la totalitat, i expressi6 sintètica de l'orientaci6.

Referència: Rodríguez, M. Ll.: *Com orientar i educar professionalment a l'escola*.

**b) Entrevista**

Amb l'entrevista s'estableix una relaci6 interpersonal tutor-alumne. Clàssicament les entrevistes es divideixen en:

- Directives: El tutor decideix el tema de l'entrevista i aplica un model pautat per aconseguir informaci6 de l'alumne.

- Semidirectives: El tutor porta una proposta de tema per tractar i un cert esquema de funcionament que es pot modificar.
- Lliure: No hi ha tema específic. Normalment es tracta d'aprofitar la massivitat i immediatesa de les relacions transferencials i contratransferencials.

#### Consideracions generals:

- En tota entrevista té importància el marc que l'envolta. És de summa importància disposar d'un lloc convenient que afavoreixi el clima relacional i que no es puguin produir intromissions no desitjades.
- Cal complementar la recollida d'informació i actualització de la fitxa d'enregistrament acumulatiu personal.
- S'han d'establir uns acords d'actuació i seguiment de la pròpia entrevista.
- L'entrevista és un instrument vàlid per als diferents àmbits de l'orientació, no solament personal, sinó també escolar i acadèmic/professional.

Tot seguit exposem un guió orientatiu.

#### *Aspectes personals*

- Definició de si mateix.
- Acceptació de si mateix.
- Opinió dels altres envers ell.
- Condicions físiques.
- Interessos professionals.
- Afeccions en el temps del lleure.
- ...

#### *Aspectes familiars*

- Integració en la dinàmica familiar.
- Relació afectiva amb els pares i els germans.
- Nivell de comunicació.
- Suport a les seves activitats escolars i socials.
- Hores de descans.
- Hàbits alimentaris.
- ...

#### *Aspectes escolars*

- Resultats acadèmics.
- Interés per l'estudi.
- Utilització de les tècniques d'estudi.
- Assignatures del seu interès.
- Els resultats acadèmics estan d'acord amb el seu esforç per l'estudi?
- Relació amb els seus amics del barri.
- ...

### *Aspectes socials*

- Activitats en el seu temps de lleure.
- Relació amb els seus amics del barri.
- ...

### *A manera de resum*

- 1) No pensem canviar en una hora el que s'ha forjat al llarg de molts anys.
- 2) Donem importància a la preparació de l'entrevista. És massa seriós el que hi ha en joc.
- 3) Cal suprimir els protocols, abans de tot es tracta de dues persones que intenten un diàleg personal.
- 4) Procurem eliminar les tensions inicials. L'alumne ha de trobar-se en un clima relaxat.
- 5) Intentem de posar-nos en el lloc de l'entrevistat, comprendrem millor els seus sentiments i les seves contradiccions.
- 6) Bandegem les exhibicions d'autoritats. Aquesta no és pas la millor companya en el viatge que emprenem.
- 7) Siguem oïdors atents i selectius de tot el que ens manifesta l'alumne. Tot té importància.
- 8) Procurem que l'alumne no estigui tan preocupat i que al final de l'entrevista tingui més confiança en ell mateix.
- 9) No fem res que pugui fer el subjecte mateix. Ell és qui ha de resoldre i actuar.
- 10) Prestem atenció al final de l'entrevista. En aquest final hi ha les bases per a un pròxim encontre.

### *c) El test sociomètric*

És un mètode emprat per conèixer l'estructura bàsica interrelacional d'un grup a través de les respostes dels seus components sobre les seves pròpies atraccions i rebuigs. Mesura l'organització dels grups socials. Per obtenir-lo s'ha de demanar als subjectes del grup que expressin els companys que prefereixen i aquells que els disgusten. Cada subjecte és un àtom social i està immers en una xarxa de relacions de les quals és el centre. Hi ha petites unitats de sentiment anomenades «teles» que expressen un sentiment o un rebuig. (Arruga, 1987.)

Permet de conèixer de forma clara les relacions interpersonals espontànies de simpatia i atracció, o, pel contrari, d'antipatia i rebuig. Entre d'altres, possibilita:

- La formació de grups de treball intel·lectual a classe.
- L'organització d'activitats culturals, esportives.
- Identificar els líders i els tipus de relacions que existeixen. A partir del coneixement de les relacions és possible d'iniciar una ajuda als alumnes aïllats o rebutjats.
- Resoldre millor els problemes de disciplina motivats per tensions grupals.
- Conèixer millor la configuració del grup.

d) *Eines per avaluar les aptituds, trets de personalitat i interessos de l'alumnat*

Les tècniques no-normalitzades són molt nombroses.

<i>Avantatges</i>	<i>Inconvenients</i>
Afavoreixen la interdisciplinarietat i l'eclecticisme	Estan mancats de validesa i fiabilitat
No cal especialització	Els conceptes no queden clarament definits

Per contra, el professional pot recórrer a més de dos mil test normalitzats que es troben a la seva disposició: intel·ligència (individuals i col·lectius), aptituds (bateries generals, raonament, verbal, numèric, aptituds espacials i mecàniques, atenció i percepció, memòria, habilitat manual i motriu, aptituds administratives, aptituds artístiques), personalitat (personalitat, adaptació, interessos, hàbits, actituds), pedagògics (rendiment, recuperació).

<i>Avantatges</i>	<i>Inconvenients</i>
Utilitat per conèixer millor les individualitats (estructura cognitiva, actitudinal).	Especialització en l'aplicació i la interpretació.
Serveixen d'ajuda a la presa de decisions institucionals (formació de grups, selecció, prediccions a mig termini).	Econòmics (temps, cost, preparació).
És una informació objectiva, vàlida i fiable dins de l'àmbit d'aplicació de la prova.	Intrusisme professional.
	Possibilitat que la seva interpretació determini el posterior rendiment de l'alumne.

En tot cas aquests instruments s'han de fer servir en consulta amb els professionals adients (psicòlegs, pedagogs) i mitjançant els organismes apropiats (EAPS, Departaments d'Orientació o similars).

e) *Programa dirigit a la presa de decisió d'estudis i/o professió*

També es pot proposar un programa adreçat a que l'alumne prengui una decisió d'estudis i/o professió. Aquest programa tindria les següents funcions:

- Coneixement de si mateix mitjançant les aptituds, preferències o interessos; rendiment escolar i personalitat.
- Coneixement d'alternatives.
- Ajuda a la presa de decisió.
- Seguiment i avaluació.

Segons Álvarez i Fernández (1987) el coneixement de si mateix es pot obtenir de tres maneres diferents:

- Exploració objectiva mitjançant instruments normalitzats o test.
- Exploració subjectiva: projecció longitudinal, instruments no-normalitzats, entrevistes, qüestionaris i observació sistemàtica.
- Autoavaluació o autoexploració (es faciliten els instruments que permeten al propi alumne reflexionar sobre aspectes que incideixen en la seva presa de decisió).

Per als autors citats anteriorment, aquests mètodes per conèixer l'alumnat no s'exclouen sinó que es complementen. El predomini d'uns o d'altres depèn de la preparació del professorat, del temps disponible, del coneixement de les tècniques i de la informació que cal obtenir en cada moment; i, finalment, del nivell de participació i protagonisme que es vulgui donar a l'alumnat.

# 5

## ***Orientació escolar***

L'orientació escolar tindria com a finalitat ajudar els alumnes en el seu procés d'aprenentatge, per aconseguir el millor rendiment acadèmic dins les seves possibilitats.

Posaria l'accent en el marc dinàmic on hauria de tenir lloc aquest procés. Aquest marc aniria des de l'escola, en general, a la classe, on els alumnes estarien interrelacionats constantment amb els seus companys, així com amb el professorat del seu grup.

### 5.1. OBJECTIUS

- Aconseguir que aquestes interrelacions es fessin el millor possible, treballant des de l'Acció Tutorial o Educativa la integració i la participació dels alumnes dins del seu grup i de l'escola.
- Aportar elements de reflexió, tècniques i orientacions pel que fa a l'estudi i al treball escolar en general. L'equip docent, des de cadascuna de les seves matèries, i el tutor, des de l'hora de tutoria, serien els encarregats principals de portar a terme aquest objectiu.
- Com a darrer objectiu, l'orientació escolar es proposaria l'avaluació formativa del procés d'ensenyament-aprenentatge al llarg del curs, aprofitant especialment les reunions periòdiques d'avaluació, on l'equip docent reflexionaria sobre els diferents moments d'aquest procés pel que fa al professorat, al grup-classe en general i a cada alumne en particular, respecte a cadascuna de les diferents matèries. Aquesta reflexió hauria de poder oferir alternatives de millora del procés d'ensenyament per part del professorat i de millora del procés d'aprenentatge per part de cada alumne individualment i del grup.

### 5.2. ACCIONS EDUCATIVES

Aquests tres grans objectius s'haurien de treballar des de l'acció tutorial amb un seguit d'accions educatives que passem a descriure seguidament:

### 1. Fent reflexionar l'alumnat sobre determinats hàbits d'estudi que el condueixin cap a la necessitat de plantejar-se una bona planificació de l'estudi a casa

En aquest apartat convindria la corresponsabilització de pares, alumnes i professors, per aconseguir que les condicions d'aquest estudi fossin el millor possible pel que fa a lloc i condicions de treball.

### 2. Ajudant a millorar els processos d'aprenentatge dels alumnes

L'equip docent intentaria, al llarg d'un o més cursos, anar introduint diferents tècniques, per exemple:

a) D'estudi: la finalitat d'aquestes tècniques seria poder fer més rendible tot el que s'estudia i es treballa.

Això abastaria des de criteris comuns pel que fa a la presentació de treballs o a la presa d'apunts, o d'altres: com subratllar, com fer resums, etc.

Totes aquestes tècniques s'haurien d'anar introduint dins la programació normal i tant a la classe de matemàtiques com a la de llenguatge, per citar dos exemples.

b) De capacitat crítica (autoavaluació, estudi d'un cas, etc.) i d'expressió (oral, escrita, gràfica, etc.).

Totes aquelles tècniques que l'equip docent consideri fonamentals per a la formació integral dels alumnes com a persones amb esperit crític però constructiu, així com per aprendre a expressar tot el que pensen i saben de la millor manera possible, amb claredat i arribant al fons de les coses.

### 3. Afavorint la cohesió del grup-classe i la integració en ell de cadascun dels seus alumnes.

Per dur endavant aquesta tasca és necessari el coneixement d'algunes de les tècniques més corrents de la dinàmica de grups, aplicades a l'educació, principalment de dos tipus:

#### a) Tècniques de coneixement del grup-classe:

- Qüestionaris: recullen dades de l'alumne donades per ell mateix.
- Registres: útils per a l'observació directa dels alumnes.
- Sociograma: mesura les interrelacions grupals i el grau d'integració de cada alumne respecte al seu grup.

#### b) Tècniques pedagògiques de grup:

Resulten de gran utilitat al tutor per treballar l'hora de tutoria amb alumnes, així com a tot el professorat per utilitzar-les dins les seves matèries. Cal triar en cada cas la tècnica més adequada (taula rodona, Phillips 66, mètode del cas, *brainstorming*, *role-playing*, etc.).

#### 4. Potenciant canals de comunicació dins del grup-classe (delegats) i del grup-classe amb altres grups (assemblea de delegats)

Això s'hauria de fer conjuntament amb els òrgans pedagògics del centre i segons la normativa de participació de l'alumnat.

Dins d'aquest apartat i aprofitant l'espai i el temps setmanal dedicat a l'hora de tutoria, s'haurien de poder debatre:

- Funcions dels delegats.
- Participació dels alumnes en les sessions d'avaluació.
- El grup-classe i les activitats extraescolars.
- Aportacions del grup a les assemblees de delegats i comentari sobre els temes tractats en aquestes assemblees.
- Consell escolar i alumnes.
- I tot el que faci falta per afavorir la integració de l'alumnat en la gestió del centre.

#### 5. Detectar els problemes escolars dels alumnes, individuals o de grup, per posar-los en comú i discutir-los dins l'equip docent

Treballar aquest apartat vol dir avaluar el procés d'ensenyament-aprenentatge, que es mou en dues direccions que es complementen i es desenvolupen paral·lelament.

- L'avaluació del procés d'aprenentatge tracta d'avaluar la pròpia activitat escolar per valorar si és ajustada o no a les necessitats de l'alumnat, si permet i estimula la reflexió i l'aparició de conflictes cognitius que els faci avançar, o, al contrari, si només repeteix allò que l'alumnat ja sap fer o planteja qüestions insolubles per a aquest alumnat.
- L'avaluació del procés d'ensenyament ha de permetre al professorat d'avaluar el propi treball realitzat, reflexionant-t'hi per revisar percepcions, interpretacions i conductes pròpies, tot procurant treure'n conclusions reversibles a futures situacions educatives.

Aquesta avaluació del procés d'ensenyament-aprenentatge és formativa en la mesura que permet d'anar introduint ajustaments i modificacions en el procés educatiu.

La tasca de l'equip docent, seria d'una banda ajudar a l'alumnat a prendre consciència pel que fa al seu procés d'aprenentatge, del progrés assolit en cadascuna de les diverses matèries, per poder determinar els punts precisos on ha de concentrar l'esforç per millorar el seu rendiment; i d'una altra banda ajudar al professorat com a element de contrast i ajustament de la seva tasca, posant en comú experiències per contrastar-les i extreure'n conclusions.



6. Col·laborar amb les famílies en el procés educatiu dels seus fills, mitjançant un intercanvi d'informacions i una bona coordinació, pel que fa a cada família i al conjunt de famílies del grup-classe

Per aconseguir una bona col·laboració s'han de mantenir contactes periòdics entre l'equip docent i les famílies, a fi de tenir-les informades de les diferents matèries que componen el curs i del rendiment dels seus fills en cadascuna d'aquestes matèries i per prendre decisions comunes que els serveixin d'ajuda per a la millora d'aquest rendiment.

En aquesta col·laboració el tutor hi té un paper destacat com a element coordinador i referencial per a les famílies. A nivell col·lectiu, amb el conjunt de famílies, convé donar informacions generals pel que fa a l'organització i al funcionament del centre, reflexionar sobre la conveniència de la participació de les famílies en els òrgans adients, i de tots aquells temes relacionats amb la vida escolar dels seus fills.

7. Afavorir una opció curricular equilibrada i facilitar la tria dels diferents itineraris de currículum per part de l'alumnat

Aquest és potser el vessant que amb la nova llei pren més rellevància. L'aparició dels crèdits variables i de reforç fan de la diversitat curricular un dels cavalls de batalla pel que fa a la motivació i a l'adequació de continguts per a cada alumne.

Això requereix d'una orientació escolar molt acurada per part de l'equip docent en primera instància i del tutor com a element individualitzador. Aquesta orientació ha de buscar una opció curricular equilibrada per a cada alumne tenint en compte diferents itineraris curriculars, dins les seves possibilitats i preferències.

# 6

## ***Orientació acadèmico-professional***

L'orientació acadèmico-professional pretén ajudar l'alumnat en l'elecció d'estudis i/o professió d'acord amb les seves característiques personals i el seu entorn.

### 6.1. OBJECTIUS

- Proporcionar informació sobre les diferents opcions acadèmiques i professionals. Cal anar relacionant aquesta informació amb les característiques personals de l'alumnat (coneixement de si mateix).
- Despertar en l'alumnat interès pel món acadèmic i el laboral a fi d'aconseguir una actitud activa envers el seu futur.
- Orientar vocacionalment aquells alumnes que decideixin voluntàriament, o per consell orientador individual, abandonar els estudis en curs per dedicar-se a altres estudis o activitats.

### 6.2. ACTIVITATS

Per dur a terme aquests objectius suggerim les activitats següents:

- Sessions informatives sobre diferents opcions acadèmiques, professionals i laborals. Batxillerat. Universitat. Formació professional de grau mitjà i superior. Ensenyaments no reglats.
- Qüestionari per conèixer el grau d'informació sobre els estudis, mòduls professionals, programes de garantia social.
- Qüestionari d'interessos professionals (vegeu pàg. 29).
- Visita a un centre educatiu.
- Visita a un centre laboral.
- Visita a un centre de selecció de personal.
- Tècniques de recollida d'informació sobre sol·licituds laborals. L'anunci de premsa. L'oferta pública.
- Tècniques de presentació: sol·licituds, instàncies, currículum vitae, entrevista professional.

- Entrevista orientadora. Implicació de professors, tutor i família.
- Adreces i telèfons útils.
- Posterior control i seguiment des del centre per tal de fer la revisió dels objectius plantejats.

Aquestes activitats també es poden presentar integrades en una activitat interdisciplinària a partir de les diferents assignatures del currículum. Per exemple, Álvarez i altres (1991) proposen una activitat de coneixement del sistema educatiu globalitzadora a partir de les àrees de llengua, matemàtiques, social i plàstica.

### 6.3. RECURSOS PER TREBALLAR ASPECTES D'ORIENTACIÓ ACADÈMICA I PROFESSIONAL

#### 6.3.1. Pautes per a una sessió informativa sobre diferents opcions acadèmiques

*El sistema educatiu segons la Llei General d'Educació (LGE)*

#### FORMACIÓ PROFESSIONAL

Estructuració: FP1 i FP2. Branques i Especialitats  
 Centres  
 Formes d'accés  
 Pla d'estudis  
 Titulació  
 Connexions i convalidacions amb la resta del sistema educatiu  
 Plans de transició al treball

#### BUP

Centres  
 Formes d'accés  
 Pla d'estudis  
 Titulació  
 Connexions i convalidacions amb la resta del sistema educatiu  
 Convalidacions

#### COU I ALTRES FORMES D'ACCÉS A LA UNIVERSITAT:

Accés a COU  
 Pla d'estudis  
 Titulació  
 Connexions i convalidacions amb la resta del sistema educatiu  
 Proves d'accés a la Universitat (selectivitat)  
 Accés a la Universitat per a majors de vint-i-cinc anys

## ENSENYAMENT UNIVERSITARI MITJÀ I SUPERIOR

### ALTRES ENSENYAMENTS

Arts aplicades i oficis artístics  
Ensenyaments especialitzats (música, dansa, art dramàtic, idiomes)  
Formació ocupacional

### *El sistema educatiu segons la Llei d'Ordenació General del Sistema Educatiu (LOGSE)*

#### EDUCACIÓ SECUNDÀRIA OBLIGATÒRIA

Centres  
Plans d'estudis. Crèdits comuns, variables i de tutoria. Crèdit de síntesi  
Titulació  
Accés a l'educació tècnico-professional de grau mitjà

#### EDUCACIÓ TÈCNICO-PROFESSIONAL DE GRAU MITJÀ

Centres  
Plans d'estudis  
Cicles formatius de grau mitjà  
Titulació  
Accés al món laboral

#### EDUCACIÓ SECUNDÀRIA POSTOBLIGATÒRIA

##### BATXILLERAT

Centres  
Plans d'estudis. Crèdits comuns, de modalitat i variables. Treball de recerca  
Titulació  
Accés a l'Educació Tècnico-Professional de grau superior  
Accés a la Universitat

#### EDUCACIÓ TÈCNICO-PROFESSIONAL DE GRAU SUPERIOR

### *Aspectes d'informació*

Beques i ajuts  
Visita a un centre educatiu  
Documentació escrita

#### 6.3.2. Tècniques per trobar feina

Per poder trobar una feina en condicions òptimes, s'han de tenir presents els següents aspectes:

- Coneixement que té el subjecte de si mateix: Capacitats del subjecte (aptituds, capacitats, personalitat).

- Formació permanent: batxillerat, curssets, FP, formació ocupacional, universitària.
- Recerca:
  - Informació sobre els possibles llocs de treball (INEM, premsa, oferta pública, amistats).
  - Possibilitat de creació del lloc de treball (cooperatives, associacions, ajuts econòmics).

### *Itinerari laboral*

- Elecció de la professió (preferències, aptituds, condicions de treball, estudis necessaris).
- Recerca de treball (indicat a dalt).
- Presentació (carta, currículum, entrevista, proves).
- Col·locació (tipus de contracte, obligacions laborals, sou).

---

### **EXEMPLE DE QÜESTIONARI D'INTERESSOS PROFESSIONALS**

Fes una lectura comprensiva de les preguntes que et proposa aquest qüestionari. La seva lectura t'ajudarà a fer una reflexió vers els teus propis interessos.

Senyala amb una creu la resposta que més coincideixi amb la teva preferència professional.

1. T'agradaria vendre objectes a la fira del Centre?
2. T'agrada investigar el perquè de moltes qüestions?
3. T'agrada imaginar, crear i ser l'autor de les teves realitzacions?
4. En els jocs de taula t'agrada fer de caixer?
5. Aprofites qualsevol oportunitat per sortir i realitzar activitats a l'aire lliure?
6. Acostumes a reparar els petits electrodomèstics?
7. T'agrada atendre i tenir cura de persones malaltes?
8. T'agradaria revelar les fotografies que tu fas?
9. T'agradaria ser monitor d'una activitat esportiva?
10. Quan ets en un grup d'amics, t'escullen per organitzar qualsevol activitat?
11. T'agradaria realitzar activitats en un laboratori?
12. Practiques algun instrument musical?
13. T'agradaria portar la comptabilitat d'una empresa?
14. T'agradaria dedicar-te a la cria d'animals?
15. T'interessa conèixer el funcionament del cotxes?
16. T'interessa el món de l'educació?
17. T'agradaria treballar de càmera en un programa de televisió?
18. T'agradaria treballar en un gimnàs?
19. T'agradaria preguntar a la gent del carrer per tal de fer un article?
20. Acostumes a passar moltes estones entretingut col·leccionant o bé ordenant i classificant alguna cosa del teu interès?
21. Participaries en una obra de teatre?

22. T'interessaria ser l'encarregat de cronometrar una cursa de natació?
23. Et sentiries a gust conreant un hort?
24. T'agradaria tenir una bona col·lecció d'eines per fer treballs de «bricolatge»?
25. T'agrada analitzar la personalitat de la gent?
26. Acostumes a anar sovint al cinema?
27. T'interessen les competicions esportives?
28. Quan vas a veure una pel·lícula, t'agrada explicar-la?
29. Tens afició a visitar museus científics?
30. T'agradaria seguir un curs de dibuix o d'altres activitats artístiques?
31. Acostumes a treballar els problemes matemàtics fins que els resols?
32. T'agradaria fer la decoració d'un jardí o d'una terrassa?
33. Has tingut interès o has muntat les peces d'un rellotge?
34. T'interessa conèixer els problemes del teu barri?
35. T'agradaria aprendre el funcionament d'una càmera de vídeo?
36. Tens facilitat per fer gimnàstica?
37. T'agradaria dirigir un programa de ràdio?
38. Tens intenció de disposar d'un microscopi?
39. Acostumes a escriure poesies, històries, contes, o les teves pròpies experiències?
40. En època de rebaixes, t'agrada calcular ràpidament l'estalvi que suposen els diferents descomptes?
41. T'agradaria participar en una festa on es plantessin arbres o plantes?
42. T'encarregaries del manteniment de les màquines d'una indústria?
43. Acostumes a oferir la teva ajuda quan algú està preocupat?
44. T'agradaria participar en la realització d'una pel·lícula?
45. T'agradaria arbitrar un partit de... ?

### FULL DE RESPOSTES

ALUMNE .....NIVELL .....GRUP .....

(nom, cognoms)

**Indicacions:** Fes un cercle al voltant de la resposta que consideris oportuna.

**Exemple:** Has comprès el que has de fer?

núm. ítem	resp.	núm. ítem	resp.	núm. ítem	resp.	núm. ítem	resp.	núm. ítem	resp.
1	sí no	2	sí no	3	sí no	4	sí no	5	sí no
6	sí no	7	sí no	8	sí no	9	sí no	10	sí no
11	sí no	12	sí no	13	sí no	14	sí no	15	sí no
16	sí no	17	sí no	18	sí no	19	sí no	20	sí no
21	sí no	22	sí no	23	sí no	24	sí no	25	sí no
26	sí no	27	sí no	28	sí no	29	sí no	30	sí no
31	sí no	32	sí no	33	sí no	34	sí no	35	sí no
36	sí no	37	sí no	38	sí no	39	sí no	40	sí no
41	sí no	42	sí no	43	sí no	44	sí no	45	sí no

## CLAU CORRECTORA. PUNTUACIÓ

ALUMNE/A.....NIVELL .....GRUP  
(nom, cognoms)

*Indicacions:* Cada pregunta contestada amb un «sí» puntuarà 1.

Cada pregunta contestada amb un «no» puntuarà 0.

Poseu la puntuació a cada una de les preguntes i després calculeu el total per cada àrea.

Ompliu el full «Perfil dels interessos» amb la puntuació total obtinguda a cada àrea.

ÀREA COMUNICACIÓ		ÀREA CIENTÍFICA		ÀREA ARTÍSTICA		ÀREA CÀLCUL		ÀREA AGRÀRIA		ÀREA MECÀNICA		ÀREA SOCIAL		ÀREA IMATGE I SO		ÀREA ESPORTIVA	
núm. ítem	puntuació	núm. ítem	puntuació	núm. ítem	puntuació	núm. ítem	puntuació	núm. ítem	puntuació	núm. ítem	puntuació	núm. ítem	puntuació	núm. ítem	puntuació	núm. ítem	puntuació
	sí		no		sí		no		sí		no		sí		no		sí
1		2		3		4		5		6		7		8		9	
10		11		12		13		14		15		16		17		18	
19		20		21		22		23		24		25		26		27	
28		29		30		31		32		33		34		35		36	
37		38		39		40		41		42		43		44		45	
Tot.		Tot.		Tot.		Tot.		Tot.		Tot.		Tot.		Tot.		Tot.	

## PERFIL DELS INTERESSOS

ALUMNE ..... NIVELL ..... GRUP

*Indicacions:* Fes una ratlla horitzontal que abasti les caselles corresponents a la puntuació obtinguda a cada àrea.

Puntuació Àrea	Interès esporàdic	Interès mínim	Interès	Molt interès	Interès màxim
	1	2	3	4	5
Comunicació					
Científica					
Artística					
Càlcul					
Agrària					
Mecànica					
Social					
Imatge i so					
Esportiva					

---

## DEFINICIONS DE LES ÀREES PROFESSIONALS

### 1. Àrea de comunicació

Abasta els interessos de professions que impliquen el contacte amb el públic en tasques comercials, mitjans de comunicació, relacions públiques...

### 2. Àrea científica

Defineix els interessos de professions que necessiten atenció i concentració vers la investigació.

### 3. Àrea artística

Assenyala els interessos de tasques professionals que necessiten sensibilitat i creativitat com ho són, per exemple, les activitats musicals, literàries, dibuix i decoració.

### 4. Àrea de càlcul

Indica les preferències professionals per als treballs que es relacionen amb nombres: tasques administratives, econòmiques...

### 5. Àrea agrària

Fa referència a les activitats professionals que es desenvolupen a l'aire lliure i en contacte amb la naturalesa: cultiu de plantes, fruits i cereals; i tot allò relacionat amb la cria d'animals.

### 6. Àrea mecànica

Emmarca els interessos professionals que suposen habilitat manual utilitzant eines adients per a la manipulació de maquinària, motors, etc.

### 7. Àrea social

Engloba els interessos encaminats a donar ajuda i servei als altres: assistent social, infermeria, mestre, sociòleg...

### 8. Àrea imatge i so

Assenyala les preferències professionals en el camp audiovisual: fotografia, cinema, televisió, vídeo, ràdio, etc.

### 9. Àrea esportiva

Enquadra els interessos professionals dirigits cap a les professions que tenen a veure amb el món esportiu: entrenador, monitor, jugador, professor de gimnàstica...

---



# 7

## ***Acció tutorial i equip docent***

L'equip docent o conjunt de professors d'un grup-classe és el responsable immediat de l'acció educativa, responsabilitat que implica adequar el projecte educatiu a cada grup concret.

En aquesta tasca, el tutor té un paper cabdal de coordinador, per aconseguir que l'equip docent tingui uns criteris comuns pel que fa a:

### **1. Coneixement del grup-classe i del seu funcionament intern**

El tutor haurà de coordinar la recollida i la transmissió d'informació, que aporten tots els membres de la comunitat educativa, sobre la dinàmica del seu grup-classe, qui són els líders?, quins subgrups existeixen?, quin és el paper de cada alumne dins del grup?, etc.

Les tècniques sociomètriques i l'observació sistemàtica poden servir per recollir aquesta informació, que haurà de ser traspasada als altres membres de l'equip docent, perquè puguin contrastar-la i discutir-la entre tots.

L'equip docent ha de tenir en compte aquest funcionament intern del grup-classe per poder-s'hi interrelacionar sempre de forma positiva.

Aquesta dinàmica, com el seu nom indica, va variant al llarg del curs, i per tant, el seu coneixement implica un seguiment constant per part de l'equip docent i del seu tutor.

### **2. Adaptació de la normativa del centre a cada grup**

Fruit del coneixement de la dinàmica del grup-classe, esmentat en el punt anterior, l'equip docent ha de saber adaptar la normativa general del centre a les característiques del seu propi grup-classe.

Aquesta adaptació s'ha de fer partint d'un diàleg constant entre el mateix equip docent i entre aquest equip i l'alumnat del grup-classe, per tal d'evitar tota mena de conflictes i malentesos.

El clima de la classe serà l'indicador més vàlid per a l'equip docent, de si aquest objectiu s'està assolint o no.

### **3. Adequació de les programacions al nivell real del grup**

Aquesta adequació de continguts a partir del que saben els alumnes vol dir respectar l'heterogeneïtat del grup respecte als altres grups del centre, però també dels mateixos alumnes que formen aquest grup entre ells.

L'heterogeneïtat és palesa en diferents ritmes d'aprenentatge, en diferents respostes davant del que s'ensenya, etc.

Enfront de la rigidesa dels continguts s'estableix una àmplia heterogeneïtat de processos d'aprenentatge dins de cada grup d'alumnes.

Tot això ho han d'anar descobrint els professors de l'equip docent per tal de discutir-ho entre tots i adequar les programacions generals a les característiques de cada grup i dins del grup a les de cada alumne en particular.

#### **4. Avaluació individual i col·lectiva dels alumnes**

L'adequació de les programacions, esmentada abans, ha d'anar lligada a l'avaluació del procés d'ensenyament-aprenentatge, ja que sense avaluació no pot haver-hi posterior adequació. L'equip docent és el responsable immediat d'aquesta avaluació del procés d'ensenyament pel que fa al professorat, com a element de contrast i d'ajustament de la seva tasca i del procés d'aprenentatge pel que fa a l'alumnat, a dos nivells: el primer, referit a cadascun dels alumnes del grup-classe i el segon, més general, referit al grup com a col·lectiu; ambdós nivells han de permetre millorar el rendiment escolar de l'alumnat individualment i com a grup.

A més de les reunions específiques, juntes d'avaluació, d'aquest equip docent amb el tutor de coordinador, és bo fer-ne més i no oblidar que l'avaluació s'ha d'anar fent dia a dia al llarg del curs.

#### **5. Millor aprofitament de la dinàmica de la classe, de l'organització de l'espai dins l'aula, etc.**

Això es pot aconseguir amb l'ajuda de tècniques de dinàmica de grups, que es poden fer servir per reflexionar en comú i de forma ordenada temes relacionats amb les diferents matèries, o bé específicament amb l'hora de tutoria.

Per aplicar algunes d'aquestes tècniques, cal plantejar-se prèviament l'organització de l'espai dins l'aula, la possibilitat o no de poder comptar amb un mobiliari flexible, i que l'equip tingui uns criteris comuns pel que fa a l'aplicació d'aquestes tècniques com a complement o com a alternativa, segons criteri de cada professor, dels mètodes clàssics d'impartir les seves respectives matèries.

#### **6. Potenciació d'hàbits de treball, polidesa, etc.**

Si volem aconseguir un tipus d'alumnat autònom i capaç de treballar correctament, és fonamental en aquesta edat reforçar-li els hàbits ja treballats en cursos anteriors.

Hem de donar valor a la presentació dels treballs, a fer les coses amb polidesa, a la puntualitat tant en entrar i en sortir de les classes, com al lliurament de treballs o deures, etc.

L'equip docent és qui ha de dir quins hàbits vol potenciar des de principi de curs i exigir-los de forma cohesionada i coherent a l'alumnat, així com qui ha de fer un seguiment d'aquestes qüestions al llarg del curs.

## **7. Incorporació de tècniques que ajudin a millorar els processos d'aprenentatge dels alumnes**

Aquestes tècniques (d'estudi, de capacitat crítica, d'expressió, etc.), esmentades en l'apartat d'orientació escolar, han de sorgir de la necessitat que es doni al fet d'impartir-les, dins del projecte curricular del centre.

L'equip docent serà el responsable màxim de l'adequació de les tècniques a cada grup en concret i de la forma com s'han d'anar introduint, sempre fruit de la decisió conjunta i no només de la responsabilitat del tutor, com passa massa sovint en alguns centres.

## **8. Participació en les activitats extraescolars relacionades amb la tutoria**

En aquest àmbit, la responsabilitat de decisió sobre: on anar?, què fer?, com col·laborar?, etc., la tenen normalment el tutor conjuntament amb els alumnes.

A l'equip docent li correspon donar suport a les activitats proposades pel grup-classe i posar-se al costat del tutor per poder dur-les endavant entre tots, sempre amb el vist-i-plau de la direcció pedagògica del centre i dins la línia marcada pel projecte educatiu del centre.

## **9. Vehiculació de la informació amb les famílies**

Dins l'acció tutorial, la coordinació de l'equip docent amb les famílies dels alumnes del seu grup és del tot imprescindible si parlem d'una acció educativa conjunta.

Aquesta coordinació s'ha de basar en l'intercanvi d'informació i en la responsabilització de tot el que calgui pel bé dels alumnes del grup en general i de cada alumne en particular.

Evidentment, el protagonista principal d'aquesta tasca és el tutor, però no hem d'oblidar mai que sempre actua com a portaveu de l'equip docent i no individualment.

## **10. Orientació permanent als alumnes**

Aquesta orientació ha de permetre que els sigui més fàcil als alumnes elaborar les seves pròpies opcions curriculars, el més equilibrades possible, escollint els itineraris curriculars més adients en cada cas.

En la seqüència d'opcions i eleccions que configuren el projecte de vida formatiu o professional de l'alumne, pot tenir una gran incidència l'aportació del professorat de les diferents matèries, coordinats pel tutor, si arriben a plantejar un programa d'orientació professional integrat no sols a la tutoria, sinó també dins del propi currículum.

L'equip docent pot aconseguir aquesta orientació permanent treballant els 9 punts anteriors, de forma que l'alumnat se senti suficientment autònom per crear el seu propi currículum amb l'ajuda del tutor sempre que calgui.

# 8

## ***La família***

### **L'educació: tasca comuna del centre, la família i l'entorn més proper**

Si analitzem les finalitats de l'educació:

- ajudar a desenvolupar i potenciar les capacitats bàsiques de l'alumnat (cognoscitives, afectives, psicomotors, d'inserció social i de relació interpersonal) per tal d'aconseguir el seu creixement personal i una personalitat madura, i
- orientar-lo per a les opcions posteriors de continuació d'estudis o entrada en el món del treball,

veurem que es tracta d'una tasca que compromet a tota la comunitat educativa: alumnat, família, professorat, i que les activitats que es realitzen en un centre educatiu no són les úniques que incideixen en el desenvolupament personal de l'alumnat.

Caldrà tenir en compte el tipus i grau d'interacció del noi/a amb el seu entorn familiar i social.

### **Importància de la família en l'educació**

Partim de la concepció —com a norma general— que el nucli familiar és el que més influeix en el desenvolupament personal del noi/a i que, des de la infantesa fins ben entrada l'etapa adolescent, és un punt de referència important a l'hora d'establir patrons de comportament, d'actituds i de valors.

Per aquest motiu caldrà plantejar-nos la col·laboració del centre educatiu amb els pares i mares i potenciar accions educatives, tant individualment com en grup, que intentin influir en la millora de la intercomunicació familiar i en l'eficàcia de l'acció educativa.

---

### **8.1. LA FAMÍLIA I EL CENTRE EDUCATIU**

---

#### **Necessitat de conèixer i participar en la vida del centre**

Tal com ha quedat descrit en l'apartat anterior, l'objectiu fonamental que pretenem és la col·laboració i participació de les famílies en el Centre educatiu. Per aconseguir-ho serà necessari un intercanvi d'informació entre uns i altres.

Per part del Centre caldrà donar a conèixer als pares i mares:

- a) L'organització i el funcionament del Centre i dels serveis educatius que hi incideixen (EAP, Ajuntament, INEM...)
- b) El Projecte Educatiu del Centre (PEC)
- c) El Pla d'Acció Tutorial (PAT)
- d) El Reglament de Règim Interior (RRI) o bé un resum d'aquest.
- e) Les característiques del Consell Escolar
- f) La composició i el funcionament de l'Associació de Pares i Mares

Per part de les famílies serà important recollir informació de:

- a) Composició de la família del noi/a
- b) Estudis
- c) Professió dels pares i/o mares
- d) Expectatives

---

## 8.2. LA FAMÍLIA I EL PROFESSORAT

---

### **Necessitat de conèixer les característiques de l'etapa evolutiva dels adolescents**

Per col·laborar en el desenvolupament personal dels seus fills i filles, les famílies necessiten conèixer les característiques de l'etapa evolutiva per la qual estan passant aquests, amb la finalitat més immediata de poder entendre'ls i ajudar-los millor.

També caldrà facilitar-los elements d'informació i de reflexió sobre temes que afecten els adolescents i joves de les edats corresponents a l'etapa que estiguin cursant.

El professorat o la direcció del Centre podria organitzar alguna xerrada i/o taula rodona amb aquests continguts. Aquestes activitats són més agraïdes quan es realitzen amb un nombre reduït d'assistents, pares i mares d'un grup classe o d'un mateix nivell, ja que s'afavoreix el debat i la participació. De vegades va bé convidar experts.

### **Necessitat de conèixer les característiques de l'etapa educativa**

Si pretenem que les famílies participin en les decisions de l'alumnat en relació al seu itinerari curricular i d'elecció professional, caldrà proporcionar-los informació del contingut i plantejament acadèmic del curs que estan realitzant els seus fills, així com de les particularitats dels diferents itineraris curriculars i la seva relació amb opcions alternatives o professionals posteriors.

## 8.3. LA FAMÍLIA I EL GRUP-CLASSE

### **Informació del Pla d'Acció Tutorial**

Per tal de sensibilitzar els pares i mares en el Pla d'Acció Tutorial del Centre, serà necessari donar-los informació, al principi de curs, dels objectius i les activitats que ens plantegem i, periòdicament, tenir-los al dia del desenvolupament d'aquest pla.

Si volem aconseguir una implicació més activa podem aprofitar la mateixa reunió per demanar la col·laboració d'algun membre de la família en el desenvolupament d'alguna de les activitats.

### **Reunions col·lectives de pares i mares**

A començament de curs es pot convocar una reunió de pares i mares del grup-classe en la qual es facin conèixer aspectes estructurals i organitzatius del centre, com el Projecte Educatiu, el pla d'estudis, el currículum escolar, la normativa del Centre, les sortides, el pla d'acció tutorial, etc. (Vegeu document adjunt.)

### **Activitats**

Informar sobre les diferents activitats que l'alumnat realitzarà al llarg del curs relacionades directament o no amb els continguts escolars.

Cal que els pares i mares valorin la importància que té que un noi o noia assisteixi en una d'aquestes sortides i la millor manera de fer-ho és que coneguin els objectius. Sugerim els següents:

- Sortides relacionades amb els continguts escolars: formen part de la programació de l'àrea i són avaluables.

De vegades és convenient o es considera més didàctic programar activitats d'ensenyament-aprenentatge fora de l'entorn escolar. Si de la sortida es deriva algun treball posterior l'alumnat no el podrà fer ja que no coneix l'activitat plantejada.

- Sortides del grup-classe: formen part de la programació de l'acció tutorial.

De vegades va bé aprofitar els contactes particulars que poden tenir les famílies amb determinades institucions.

### **Dinàmica del grup-classe**

Quan el professorat del grup-classe en conegui la dinàmica, és important transmetre-la a la família.

## 8.4 LA FAMÍLIA I EL PROPI FILL/A

### **Entrevistes individuals: seguiment de procés d'aprenentatge del fill/a**

- Informar els pares i les mares sobre la situació personal i l'evolució de l'alumne.
- Requerir ajut psicopedagògic necessari per a la resolució de casos problemàtics.
- Potenciar l'interès dels pares en el procés educatiu de l'alumne.
- Informar els pares periòdicament i puntualment sobre la dinàmica d'aprenentatge dels seus fills: nivells de rendiment escolar, dificultats, organització de l'estudi i el temps lliure.
- Assessorar sobre les possibilitats de la tria d'opcions curriculars.
- Implicar els pares en activitats de suport de l'aprenentatge i orientació dels seus fills.
- Intercanviar informació de l'alumne amb els pares, tant a nivell personal, escolar, acadèmic o professional.
- Conèixer característiques personals del propi fill o filla: aptituds, interessos, valors.
- Necessitat de fer un seguiment de l'evolució de l'aprenentatge dels fills (assistència, comportament, feina a casa).

### **Cooperació en l'educació des de l'entorn familiar**

- Informar els pares de tots els assumptes que afectin l'educació dels seus fills.
- Prendre consciència de la importància dels hàbits i temps d'estudi dels fills a casa.

GUIÓ: ASSEMBLEA DE PARES I MARES

Us proporcionem aquest guió orientatiu per tal que disposeu d'una orientació per a la propera assemblea:

1. Presentació del tutor o tutora. Indicar dies de visita
2. Passar llista
3. Informació de l'equip directiu
4. Informació del professorat del curs
5. Breu explicació del pla d'estudis
6. Explicació del disseny curricular del curs
  - tipus de crèdits, a primer
  - reforços a segon
7. Lliurar l'horari del grup
8. Normativa i funcionament de l'Institut
  - Drets i deures (RRI). Aquest document es lliurarà directament a l'alumnat des de tutoria.Es convenient fer una breu referència a:
  - Control d'assistència, retards
  - Disciplina, sancions
  - Criteris de promoció de curs i repetició
  - Calendari del curs
  - Nombre d'avaluacions
9. Importància de l'estudi: hàbits d'estudi
10. Relació Institut— famílies: participació dels pares i mares
  - Associació de pares/mares: APA
  - Consell Escolar
11. Sortides i autoritzacions:
  - Escolars: departaments
  - Extraescolars: Tutoria, colònies
  - Altres activitats: Castanyada, Carnestoltes, Sant Jordi, Jornades extraescolars
12. Altres qüestions
13. Visita al centre (opcional)



# 9

## ***La programació i l'avaluació de l'acció tutorial***

### Objectius

Reflexionar i proporcionar elements per tal de portar a terme una programació de l'acció tutorial i fer-ne la corresponent avaluació per part de tots els estaments implicats.

Entendre l'acció tutorial amb les característiques descrites fins aquí implica la necessitat de concretar-la i adequar-la a la realitat de cada centre. Aquesta concreció passa per una programació sistemàtica de l'acció tutorial que anomenem «Pla d'Acció Tutorial».

### 9.1. EL PLA D'ACCIÓ TUTORIAL

El Pla d'Acció Tutorial (PAT) ha de respondre a les línies generals establertes en el projecte educatiu del centre i ha de garantir una coherència i continuïtat de l'acció tutorial al llarg de l'etapa. Per això cal elaborar una programació de la tutoria per a cadascun dels nivells de l'etapa.

#### 9.1.1. Qui ha de fer el PAT?

Correspon a tota la comunitat educativa determinar quines són les necessitats i per tant cal implicar en la discussió a tots els estaments que han de participar d'una manera o altra en l'elaboració, aprovació, aplicació i avaluació del PAT.

Per fer operatives les sessions d'elaboració del PAT, caldrà pensar en un grup més o menys reduït de persones:

- Una comissió de treball formada per representants d'alumnes, professors i pares.
- Una comissió integrada per part del professorat.
- L'equip directiu.
- Equips de tutors.
- Coordinadors...

Podeu veure a continuació un quadre relatiu al professorat implicat en els diferents processos de la programació publicat en el llibre d'Antúnez, S. i altres. *Del projecte educatiu a la programació d'aula*, Barcelona (Editorial Graó, 1991):

### 1. Claustre

<i>Tasques</i>	<i>Materials</i>
Àmbit pedagògic	Projecte Educatiu de Centre (PEC)
Estructuració pedagògica	PEC
Metodologia general	Projecte Curricular de Centre (PCC)
Criteris d'avaluació	PCC

### 2. Professorat del departament

<i>Tasques</i>	<i>Materials</i>
Metodologia a emprar a l'àrea	PCC
Recursos disponibles	PEC
Espais	Disseny Curricular Base (DCB)
Avaluació d'àrea	PCC

### 3. Professorat de cicle

<i>Tasques</i>	<i>Materials</i>
Estudi previ de l'alumnat	Informes
Programació de cicle	PCC
Criteris i moments de l'avaluació de cicle	PCC

### 4. Professorat d'aula

<i>Tasques</i>	<i>Materials</i>
Coneixement de l'alumnat	Informes. Observació
Programació de les unitats didàctiques o crèdits	PCC i programació de cicle
Anàlisi i preparació de l'ambient	Espai i material d'aula
Dinàmica de grup	PCC i altres
Instruments d'avaluació	PCC i altres

És del tot necessari adequar la programació del PAT a la realitat específica de cada centre, per tal d'evitar el que ha passat fins ara en una bona part dels centres de secundària:

- Elaboració de PAT sense fer un estudi de les necessitats i/o no haver implicat a tota la Institució escolar, i per tant sense adequar-lo a les necessitats, i/o estructures del centre.

- Elaboració més o menys ràpida de PAT sense tenir en compte els elements bàsics d'una programació. Això ha obligat a molts centres a tenir un PAT oficial i un altre de real.
- Còpia del PAT d'un centre a altre.
- El PAT no s'adreça a tots els cursos o nivells, la majoria inclou només els primers cursos que és on normalment hi ha els problemes més greus.
- En general, els PAT no s'han avaluat o només s'han avaluat en part. Això ha dificultat en gran manera la seva millora.

Suggerim als centres que no tenen encara PAT que una manera d'elaborar-ne un, partint de la pròpia realitat del centre, és fer un inventari de les activitats que ja es realitzen relacionades amb l'acció tutorial, i a partir d'aquí seguir els passos que s'indiquen en aquest apartat. És molt important a fi de no trencar la dinàmica del centre partir d'allò que ja s'està realitzant.

### 9.1.2. Qui ha de coordinar el PAT?

És important que cada centre, en funció de la seva organització i funcionament decideixi una persona o grup de persones que es responsabilitzi del Pla d'Acció Tutorial.

Les funcions d'aquest/s coordinador/s haurien de ser:

- Participar com a coordinador en l'elaboració de la programació del PAT.
- Presentar a tots els estaments del Consell Escolar les propostes de programació al llarg de l'etapa per a la seva aprovació. Aquesta és una manera d'aconseguir que tothom s'impliqui en l'elaboració del PAT.
- Establir una coordinació, mitjançant reunions periòdiques de tutors i professorat, per treballar de manera conjunta i fer les adequacions pertinents i el seguiment de les programacions que s'han establert.
- Coordinar l'avaluació del PAT.
- Fer una memòria del PAT.

### 9.1.3. Qui ha d'aprovar el PAT?

A mesura que es va elaborant el PAT o quan ja existeix un esborrany, s'ha de portar a discussió en els diferents àmbits que hi ha en el Centre: departaments, seminaris, reunions de nivell o cicle, tutors, comissió pedagògica, alumnes, pares... Cada centre en funció de la seva organització decidirà quin és el lloc o llocs més adients.

Quan ja es preveu un redactat més o menys definitiu, s'ha de plantejar la seva aprovació en tots els estaments del Centre. Finalment s'aprovarà en el Consell Escolar, com a màxim estament de decisió.

Hi ha tota una sèrie de condicions que afavoreixen l'aplicació del PAT:

- Ha de ser flexible, això vol dir que la programació general serà un important punt de referència, però caldrà introduir les modificacions pertinents a mesura que s'avança en la seva aplicació.

- Ha de ser real, ha de respondre a les necessitats educatives del moment. Per això ens servirà la informació que recollim en l'avaluació formativa.
- Ha de ser dinàmic, l'alumnat serà el seu protagonista principal.
- Ha de ser formatiu.

## 9.2. LA PROGRAMACIÓ DE L'ACCIÓ TUTORIAL

Qualsevol elaboració d'una programació de l'acció tutorial ha de partir de fer un estudi de les necessitats del centre per tal de determinar els continguts de l'acció tutorial. Aquest estudi afectarà a tots els implicats en l'acció educativa: alumnat, professorat, família i centre i tindrà en compte les característiques de l'entorn.

Per fer l'estudi de les necessitats caldrà tenir en compte:

- Com fer-ho?
    - Entrevistes amb alumnes, professors, pares.
    - Aplicació de qüestionaris.
    - Observació.
    - Contrastació d'opinions.
    - Recopilació de dades.
    - Avaluació de la tasca feta fins ara en relació a l'acció tutorial.
  - Plantejament dels *objectius* que es volen aconseguir en cada etapa, nivell o cicle. Seria convenient explicitar-los a curt, mitjà i llarg termini.
  - Formulació de les diferents *activitats* amb les corresponents estratègies metodològiques, que permetin assolir els objectius fixats.
  - Relació dels *recursos* posats a disposició de les activitats relacionades amb l'acció tutorial. Aquests recursos poden ser:
    - Humans: persones que han d'intervenir en l'activitat.
    - Materials: espais, mobiliari, materials, etc.
    - Funcionals: temps, pressupost, etc.
  - Concreció de les *activitats d'avaluació*, tenint en compte els criteris i moments de l'avaluació que s'exposen en l'apartat de l'avaluació del PAT.
- Les activitats d'avaluació han de formar part de la programació del PAT. S'han de preveure en el moment en què es dissenyen els objectius i les activitats i tindran com a finalitat recollir informació sobre quins objectius s'han assolit i quins no i quines han estat les causes. Aquesta informació ha de ser útil per saber què cal modificar: l'activitat, els recursos, la metodologia, etc.
- Assignació de temps a cada una de les diferents activitats.

Per tal d'afavorir la confecció d'aquesta programació, suggerim utilitzar la plantilla següent:

<i>Objectiu</i>	<i>Activitats</i>	<i>Mètode</i>	<i>Recursos</i>	<i>Temps</i>	<i>Avaluació</i>

Una possible adaptació la podeu veure a continuació:

**PROGRAMACIÓ DE LA TUTORIA – PRIMER CURS  
PRIMER TRIMESTRE**

<i>Sessió</i>	<i>Objectius</i>	<i>Activitats</i>	<i>Materials</i>	<i>Temps</i>
1	<ul style="list-style-type: none"> <li>- Informar els i les alumnes sobre les característiques dels estudis que inicien: etapes, matèries...</li> <li>- Fomentar l'ús de xerrada/debat. L'agenda</li> <li>- Implicar els i les alumnes en el seu procés d'aprenentatge.</li> </ul>	<ul style="list-style-type: none"> <li>- Xerrada/debat</li> <li>- Xerrada/debat</li> <li>- Elecció de crèdits</li> </ul>	<ul style="list-style-type: none"> <li>&gt; fulls informatius TID</li> <li>- llistat de crèdits</li> <li>&gt; full d'elecció de crèdits</li> </ul>	15 min 5 min 30 min
2	<ul style="list-style-type: none"> <li>- Afavorir la dinàmica del grup</li> <li>- Implicar els i les alumnes en l'organització de les sessions de tutoria i en la distribució de responsabilitats</li> </ul>	<ul style="list-style-type: none"> <li>- Joc de presentació dels membres del grup</li> <li>- Xerrada/debat sobre el funcionament i objectius de la tutoria</li> <li>- Distribució, per part dels i de les alumnes, de les tasques: ... secretari/a ... moderador/a ... delegat/da</li> </ul>	<ul style="list-style-type: none"> <li>- El que correspongui a l'activitat escollida</li> <li>- Full dels objectius de la tutoria</li> <li>- Acta sessió</li> </ul>	20 min 15 min 15 min

<i>Sessió</i>	<i>Objectius</i>	<i>Activitats</i>	<i>Materials</i>	<i>Temps</i>
3	<ul style="list-style-type: none"> <li>- Informar sobre les característiques del Centre d'estudi</li> <li>- Implicar els i les alumnes en la dinàmica de l'Institut</li> <li>- Reflexionar sobre les funcions del delegat o delegada</li> <li>- Per la tria del delegat o delegada</li> </ul>	<ul style="list-style-type: none"> <li>- Xerrada/debat</li> <li>- Assemblea de grup</li> </ul>	<ul style="list-style-type: none"> <li>- Organigrama de l'Institut</li> <li>- Informació del Consell Escolar</li> <li>&gt; Normativa de l'Institut</li> <li>- Funcions del delegat/da</li> <li>- Acta de l'elecció</li> </ul>	30 20
4	<ul style="list-style-type: none"> <li>- Afavorir el coneixement del grup</li> </ul>	<ul style="list-style-type: none"> <li>- Joc del plafó</li> </ul>	<ul style="list-style-type: none"> <li>- El que correspongui a l'activitat escollida</li> </ul>	50
5	<ul style="list-style-type: none"> <li>- Participar en l'organització de la festa de la Castanyada</li> </ul>	<ul style="list-style-type: none"> <li>- Reunir en subgrups per decidir activitats</li> <li>- Creació de comissions</li> <li>- Coordinació amb la resta de grups</li> <li>- Assemblea de grups</li> </ul>	<ul style="list-style-type: none"> <li>- Informació extraescolar</li> </ul>	50
6	<ul style="list-style-type: none"> <li>- Reflexionar sobre els hàbits d'estudi</li> <li>- Revisar l'ús de l'agenda</li> </ul>	<ul style="list-style-type: none"> <li>- Qüestionari</li> <li>- Debat</li> </ul>	<ul style="list-style-type: none"> <li>- Fulletó: Com estudiar</li> </ul>	10 35 56
7	<ul style="list-style-type: none"> <li>- Organitzar la sortida de colònies</li> </ul>	<ul style="list-style-type: none"> <li>- Reunions en subgrups. Propostes de llocs de sortida i organització de diferents activitats</li> </ul>	<ul style="list-style-type: none"> <li>- Informació extraescolars</li> </ul>	50
8	<ul style="list-style-type: none"> <li>- Preparar el primer contacte amb els pares i mares del grup</li> <li>- Reflexionar sobre la situació del grup respecte al rendiment acadèmic i l'ambient del grup</li> </ul>	<ul style="list-style-type: none"> <li>- Elaborar l'ordre del dia de l'assemblea de pares i mares del grup</li> <li>- Debat</li> </ul>	<ul style="list-style-type: none"> <li>- Full informatiu</li> <li>- Carta convocatòria</li> <li>- Informació reunions de bloc</li> </ul>	30 20
9	<ul style="list-style-type: none"> <li>- Organitzar la sortida de colònies</li> </ul>	<ul style="list-style-type: none"> <li>- Assemblea de grups i posta en comú de les diferents propostes</li> <li>- Acords col·lectius</li> </ul>	<ul style="list-style-type: none"> <li>- Acta sessió 7</li> </ul>	50
10	<ul style="list-style-type: none"> <li>- Reflexionar sobre la situació del grup respecte al rendiment acadèmic i l'ambient del grup</li> </ul>	<ul style="list-style-type: none"> <li>- Debat</li> </ul>	<ul style="list-style-type: none"> <li>- Informació reunions de bloc</li> </ul>	50
11	<ul style="list-style-type: none"> <li>- Preparar la reunió d'avaluació</li> </ul>	<ul style="list-style-type: none"> <li>- Debat. Analitzar el seguiment de les matèries i els resultats obtinguts</li> </ul>		50
12	<ul style="list-style-type: none"> <li>- Fer balanç de les sessions de tutoria</li> </ul>	<ul style="list-style-type: none"> <li>- Debat</li> </ul>		50

### 9.3. L'AVALUACIÓ DE L'ACCIÓ TUTORIAL

Segons el Marc Curricular, l'avaluació ha d'acomplir dues funcions bàsiques:

- Ha de permetre ajustar progressivament l'ajut pedagògic a les característiques i necessitats de l'alumne.
- Ha de permetre determinar el grau en què s'han aconseguit les intencions educatives del projecte curricular de centre.

L'avaluació de l'acció tutorial no es pot deslligar de l'avaluació general. De totes maneres i donat que el que s'avalua és un pla de treball —el PAT—, caldrà tenir en compte un seguit de consideracions.

#### 9.3.1. Què avaluem?

En un Pla d'Acció Tutorial el contingut de l'avaluació són els objectius proposats. Cal saber si aquests s'han assolit o no i en quin grau.

#### 9.3.2. Qui avalua?

L'avaluació del PAT l'han de realitzar totes les persones que hi estan implicades:

- Alumnat
- Professorat (equips de tutors i junta directiva)
- Pares
- Consell escolar
- Centre escolar
- Assessors...

#### 9.3.3. Quan s'avalua?

Si tenim en compte el que es contempla sobre avaluació en el Disseny Curricular, trobem tres tipus o moments d'avaluació que s'han de treballar de manera simultània, ja que no són excloents:

Avaluació inicial	Avaluació formativa	Avaluació sumativa
Ens ajudarà a determinar la situació de partida. És convenient realitzar-la en el moment en què ens plantegem iniciar la programació d'un PAT.	Permetrà observar i valorar els progressos i canvis, i afinaren l'adequació de les programacions, metodologies i recursos. Està relacionada amb les modificacions que es puguin produir al llarg del funcionament del programa.	Ens informará sobre els resultats, a fi i efecte de detectar i reflexionar quins aspectes interessa canviar o modificar amb vista a un pròxim PAT.

#### 9.3.4. Com avaluar?

Per avaluar el Pla d'Acció Tutorial és convenient fixar una sèrie d'indicadors i, en funció d'aquests, seleccionar diferents instruments de mesura qualitativa i quantitativa que s'aplicaran a tots els col·lectius implicats en el PAT.

«[...] seria ideal que el pla establís els indicadors, instruments i criteris de valoració mitjançant els quals es pugui comprovar el seu grau d'eficàcia». Antúnez i Gairín i M. Álvarez i altres (1991) agrupen els indicadors en tres àmbits fonamentals:

- 1) Els que fan referència a les funcions del PAT: autoconeixement, informació i seguiment del procés d'ensenyament/aprenentatge i món professional... quant a la qualitat i quantitat de les activitats programades, utilitat d'aquestes tècniques i metodologies portades a terme, etc.
- 2) Els que fan referència a l'ús que es fa dels serveis per part dels agents de l'acció tutorial: participació en activitats.
- 3) Els que fan referència al grau de satisfacció mostrat pels usuaris del programa en cadascuna de les seves dimensions.

Les tècniques que s'utilitzen actualment relacionades amb l'avaluació del Pla d'Acció Tutorial ens en donen informació, però no hi ha encara una metodologia vàlida que serveixi per verificar els canvis atribuïts al programa. Aquestes tècniques són:

- L'observació. Cal delimitar les situacions per observar, sistematitzar-les i registrar la informació.
- Les entrevistes individuals o col·lectives amb tots els implicats en el PAT.
- Les tècniques de dinàmica de grup.
- Els registres.
- Els qüestionaris adreçats als membres de la comunitat educativa.
- L'autoavaluació d'alumnes, tutors, professorat, coordinador/s.

#### 9.3.5. Per a què avaluem?

L'avaluació del pla d'acció tutorial és una activitat sistemàtica i contínua, integrada en l'activitat educativa. Té com a finalitat informar-nos sobre l'eficàcia i idoneïtat del pla.

Les activitats d'avaluació han de permetre conèixer fins a quin punt ha estat efectiu el programa i ens ajudarà a decidir el manteniment o el canvi dels objectius, de les estratègies d'intervenció, la temporalització, els recursos, etc.

Planificada sota aquesta perspectiva, l'acció tutorial pot resultar un procés gradual, evolutiu, permanent i d'efectes preventius enfront de fracassos posteriors.



### 9.3.6. Assessorament en l'elaboració, seguiment i avaluació del PAT

En aquest apartat pretenem fer una exposició ràpida de quins professionals i institucions poden oferir puntualment, o d'una manera continuada, una ajuda als centres i/o professorat en l'elaboració, seguiment i avaluació d'un Pla d'Acció Tutorial.

Actualment, les modalitats d'assessorament són molt diverses:

- Centres atesos per professionals de l'equip d'assessorament psicopedagògic (EAP) de la zona.
- Centres que estan atesos per professionals dels equips psicopedagògics dels ajuntaments.
- Centres que d'una manera puntual i externa demanen ajut a un psicòleg, pedagog i/o psicopedagog, i de vegades també a orientadors.
- Centres que aprofiten els seus propis recursos: professorat del centre amb formació psicopedagògica i/o d'orientació que dedica part de la seva activitat a aquesta tasca.

Cal saber que a partir de la convocatòria d'oposicions del 29 de març del 1994 per cobrir places de psicopedagog de centre a secundària, l'opció adoptada pel Departament d'Ensenyament es concreta en un model intern de suport i assessorament al centre, mitjançant aquests *psicopedagogs*, que ve a completar el model extern ja existent dels *equips d'assessorament i orientació psicopedagògica (EAP)*.

La *inspecció* educativa també pot assessorar-nos sobre qualsevol aspecte de la programació, seguiment i avaluació del PAT, ja que una de les tasques que té assignades és la de supervisar el seguiment i avaluació del PAT als centres.

Dues institucions més poden assessorar-nos de manera puntual:

- Els *Instituts de Ciències de l'Educació (ICE)*, que actualment ja ofereixen els seus serveis d'assessorament i/o formació.
- El *Departament de Treball i/o l'INEM*, per qüestions més relacionades amb orientació professional.

# 11

## BIBLIOGRAFIA

### 11.1. OBRES GENERALS

- BLACKBURN, K.: *La función tutorial*, Madrid, Narcea, 1978.
- COLL, C.: Marc Curricular per a l'ensenyament obligatori. Barcelona, Generalitat de Catalunya, Departament d'Ensenyament, 1986
- DEPARTAMENT D'ENSENYAMENT: «L'acció tutorial», *Butlletí dels Mestres* núm. 231, Generalitat de Catalunya, 1992.
- FERNÁNDEZ, P.: *La función tutorial*, Madrid, Castalia, 1991.
- LÁZARO, A i ASENSI, J.: *Manual de orientación escolar y tutoría*, Madrid, Narcea, 1989.
- ROMAN, J.M. i PASTOR, E.: *La tutoría*, Barcelona, CEAC, 1984.
- SÁNCHEZ, S.: *La tutoría en los centros educativos*, Madrid, Escuela española, 1981.
- MINISTERIO DE EDUCACIÓN Y CIENCIA: *Orientación y tutoría* (cajas rojas de la secundaria obligatoria), Madrid, 1992.
- VALDIVIA, C.: *La orientación y la tutoría en los centros educativos: cuestionario de evaluación y análisis tutorial (CAAT)*, Bilbao, ICE Universidad de Deusto - Ediciones Mensajero, 1992.

### 11.2. OBRES PRÀCTIQUES

- ARNAIZ, P. i altres.: *Eines per a l'acció tutorial*, Barcelona, CEAC, 1985.
- BRUNET, J.J. i NEGRO, J.L.: *Tutoría con adolescentes*, Madrid, San Pío X, 1988.
- DEPARTAMENT D'ENSENYAMENT: *Acció tutorial al Batxillerat*, Barcelona, 1983.
- «L'acció tutorial al cicle 12-16», *Butlletí de Mestres*, Barcelona, Departament d'Ensenyament, 1987.
- *Experimentació del primer cicle d'ensenyament secundari. Volum III: orientació, tutoria i avaluació*, Barcelona, 1985.
- *Jornades de formació sobre l'acció tutorial*, Barcelona, 1987.
- *Orientacions per elaborar una programació de tutoria. Etapa de secundària obligatòria 12-16*, Barcelona, 1987.
- *Mòduls de tècniques d'estudi. Coneixement de la situació de l'alumne. Elements metodològics*, Generalitat de Catalunya, Barcelona, 1988.
- ESPINAR, A.: *Manual técnico del tutor*, Barcelona, Ágora, 1989.
- GALVE, J.L. i GARCÍA, E.M.: *La acción tutorial (en la enseñanza no universitaria 3-18)*, Madrid, CEPE, 1992.
- GARCÍA, N. i altres.: *La tutoría en las enseñanzas medias*, Madrid, ICE, 1989.
- MORA, J.A.: *Acción Tutorial y Orientación Educativa*, Madrid, Narcea, 1987.
- SERRANOS, G. i OLIVAS, A.: *Acción tutorial en grupo*, Madrid, Escuela española, 1989.

ORTEGA, M.A. i altres: *Tutorías. Qué son, qué hacen, cómo funcionan*, Madrid, Popular, 1988.

### 11.3. ORIENTACIÓ

- ÁLVAREZ, M. i altres: *La orientación vocacional a través del currículum y la tutoría. Una propuesta para la etapa 12 a 16*, col. «Materiales para la innovación educativa», Barcelona, ICE de la Universidad de Barcelona y Editorial Graó de Serveis Pedagògics, 1991.
- ÁLVAREZ, M. i FERNÁNDEZ, R.: *Programa de orientación de estudios y vocacional al término de la escolaridad obligatoria*, Barcelona, PPU, 1989.
- BERNARD, W. i LEOPOLD, J.: *Qui sóc jo: Autoanàlisi d'inclinacions i aptituds*, Barcelona, Aquari, 1983.
- BISQUERRA i altres: *Estudios y profesiones*, Barcelona, PPU, 1990.
- CORNEJO, T.: *Guía para encontrar un trabajo, un empleo o una ocupación*, Barcelona, Oikos-Tau, 1988.
- CUADERNOS DE PEDAGOGÍA, 174. Monográfico de orientación, 1989.
- DEPARTAMENT D'ENSENYAMENT: *Estudiar a Catalunya*, Barcelona, Generalitat de Catalunya, 1993 (publicació anual).
- «Programa d'informació i orientació als estudiants», *Butlletí dels Mestres* núm. 230, Generalitat de Catalunya, Barcelona, 1992.
- *Anuari dels ensenyaments no reglats*, Barcelona, Generalitat de Catalunya, Incanop, 1993 (publicació anual).
- FUENTE, C. de la: *Todos los estudios y carreras*, Barcelona, Planeta, 1988.
- FLORENCIO, C. i ORTEGA, I.: *Com buscar feina*, Barcelona, Generalitat de Catalunya, Departament de Treball, 1987.
- GRUP DE TREBALL D'ORIENTACIÓ PROFESSIONAL DEL COL·LEGI OFICIAL DE PSICÒLEGS DE CATALUNYA: «Model d'orientació professional per a ensenyaments mitjans», Barcelona, Col·legi Oficial de Psicòlegs de Catalunya, *Perspectiva escolar* núm. 106, juny 1986, 1988.
- HAYES, J. i HOPSON, B.: *La orientación vocacional en la enseñanza media*, Barcelona, Oikos-Tau, 1982.
- INEM: *Información profesional*, Madrid (reeditat periòdicament).
- RIART, J.: *Jocs per a l'orientació professional*, Santa Coloma de Gramenet, Casal del Mestre, 1988.
- *Escollir una professió*, Madrid, Diseño editorial, 1991.
- RODRÍGUEZ, M.L.: *Orientación profesional en las Enseñanzas Medias*, Madrid, Narcea, 1986.
- i altres: *Modelos de orientación profesional en el aula (teoría, técnicas, metodología y recursos para la acción tutorial)*, Barcelona, Oikos-Tau, 1986.
- *Orientación profesional y acción tutorial en las EEMM*, Madrid, Narcea, 1986.
- *Com orientar i educar professionalment a l'escola*, Barcelona, CEAC, 1986.
- *Fonaments i perspectives de l'orientació professional a Catalunya*, Barcelona, Laertes, 1987.
- SALVADOR, A. i PEIRÓ, J.M.: *La madurez vocacional*, Madrid, Alhambra, 1986.

#### 11.4. ENTREVISTA

- ARFFOULLUOX, J.C.: *La entrevista con el niño*, Madrid, Morata, 1977.
- DEPARTAMENT D'ENSENYAMENT: «L'entrevista» a *Mòduls de tècniques d'estudi. Coneixement de la situació de l'alumne. Elements metodològics*, Barcelona, Generalitat de Catalunya, 1988.
- GAETA, P.: *La dinámica de la entrevista en la función del tutor*, Madrid, INCIE, 1975.
- RODRÍGUEZ, S.: «La entrevista», en *Enciclopedia temática de la educación especial*, Madrid, CEPE, 1986.
- SCHORDERE, L.: *La entrevista: Su técnica*, Madrid, Oriens, 1975.

#### 11.5. DINÀMICA DE GRUPS

- ANDUEZA, M.: *Dinámica de grupos en educación*, México, Trillas, 1984.
- ANTONS, K.: *Práctica de la dinámica de grupos*, Barcelona, Herder, 1986.
- ARNAIZ, P.: *Aprenentatge en grup a l'aula*, Barcelona, Graó, 1987.
- i GIL: *La dinámica de los grupos*, Barcelona, Realizaciones editoriales, S. A., 1988.
- ARRUGA, A.: *El test sociométrico*, Barcelona, Herder, 1987.
- BANY i JONHSON: *La dinámica de grupo en la educación*, Madrid, Aguilar, 1981.
- BEAL, BOHLEN i RAUDABAUGH: *Conducción i acció dinàmica del grup*, Buenos Aires, Kapelusz, 1964.
- BUTTON, I.: *Acció tutorial con grupos*, Salamanca, Anaya, 1978.
- CIRIGLIANO-VILLAVERDE: *Dinámica de grupos y educación*, Argentina, Humanitas, 1982.
- GONZÁLEZ, J.L.: *El paper del grup-classe en el nou marc curricular per a l'ensenyament obligatori*, «Butlletí de Mestres» núm. 212, Barcelona, Departament d'Ensenyament, Generalitat de Catalunya, 1987.
- PALLARES, M.: *Técnicas de grupo para educadores*, Madrid, Publicaciones ICCE, 1980.
- ROSADO, M.A.: *Dinámica de grupo y orientación educativa*, México, Trillas, 1988.

#### 11.6. VALORS

- AMORÓS, A. i PESQUEIRA, F.: *No molestin*, Barcelona, Teide, 1985.
- ARNAIZ, P.: *Qui és qui*, Barcelona, Graó, 1988.
- BARTOLOMÉ, M. i CEMBRADOS, C.: *Estudios y experiencias sobre la educación en valores*, Madrid, Narcea, 1985.
- CURWIN, R. i CURWIN, G.: *Cómo fomentar los valores individuales*, Barcelona, CEAC, 1985.
- HOWE, L. i HOWE, M.: *Cómo personalizar la educación*, Madrid, Santillana, 1977.

## 11.7. TÈCNIQUES D'ESTUDI

- AEBLI, H.: *Factores de la enseñanza que favorecen el aprendizaje autónomo*, Madrid, Narcea, 1991.
- ÁLVAREZ, M.; BISQUERRA, R.; FERNÁNDEZ, R. i RODRÍGUEZ, S.: *Métodos de estudio*, Barcelona, Martínez Roca, 1988.
- ÁLVAREZ, M. i FERNÁNDEZ, R.: *Cuestionario de Hábitos y Técnicas de Estudio (CHTE)*, Madrid, TEA, 1990.
- BRUNET, J.J.: *Cómo programar las técnicas de estudio en EGB*, Madrid, San Pío X, 1982.
- COUNGELING, Equip: *Aprender a estudiar*, Barcelona, Edunsa, 1990.
- DEPARTAMENT D'ENSENYAMENT: *Mòduls de tècniques d'estudi I. La lectura*, Barcelona, Generalitat de Catalunya, 1990.
- *Mòduls de tècniques d'estudi. Coneixement de la situació de l'alumne. Elements metodològics*, Barcelona, Generalitat de Catalunya, 1988.
- *Com estudiar*, Barcelona, Generalitat de Catalunya, 1990.
- «Tècniques d'estudi i del treball intel·lectual», *Butlletí del Col·legi Oficial de Doctors i Llicenciats en Filosofia i Lletres i Ciències de Catalunya* núm. 61 (gener), Barcelona, 1988.
- FENKER, R.: *Cómo estudiar*, Edaf, 1987.
- GLOUGH, A.: *Tècniques d'estudi i aprenentatge*, Madrid, Pirámide, 1988.
- HERNÁNDEZ PIN, F.: *Aprendiendo a aprender*, Murcia, Grupo editorial, 1990.
- HOWE, A.: *Cómo estudiar*, Bilbao, Ediciones Deusto, 1988.
- LASTERRA, J.: *Estrategias para estudiar*, Madrid, Alhambra, 1980.
- LOPEHANDIA, O.: *Actitudes i hábitos de estudio*, Santiago de Chile, Editorial Universitaria, 1990.
- MADDOX, H.: *Cómo estudiar*, Barcelona, Oikos-Tau, 1979.
- MANENT, M. i altres: *Tècniques de treball i d'estudi*, Barcelona, Rosa Sensat, «Dossiers», 1989.
- MONTERDE, F.: *Guía práctica de técnicas de estudio*, Barcelona, PPU, 1989.
- NOGUEROL, A.: *Tècniques d'aprenentatge i estudi*, Barcelona, Graó, 1989.
- NOVAK/GOWIN: *Aprendiendo a aprender*, Barcelona, Martínez Roca, 1988.
- PARSONS, CH.: *Cómo estudiar con eficacia*, Madrid, Cincel-Kapelusz, 1981.
- PÉREZ, M.L. i GIFRA, M.A.: *Tècniques d'estudi. Guia per a treballar les tècniques d'estudi a partir dels dotze anys*, Barcelona, Eumo, 1989.
- PUIG, I.: *Aprender a aprender*, Barcelona, Empúries, 1989.
- QUINTERO MÁRQUEZ, L.: *Hábitos de estudio*, México, Trillas, 1990.
- RIART, J.: *Las técnicas de estudio personal. Guía de estudio para estudiantes de 13 a 16 años*, Barcelona, Oikos-Tau, 1984.
- ROTGER, B.: *Las técnicas de estudio en los programas escolares*, Madrid, Cincel-Kapelusz, 1981.
- ROWUNTREE, D.: *Aprender a estudiar. Introducción programada a unas mejores técnicas de estudio*, Barcelona, Herder, 1987.

## 11.8. ALTRES RECURSOS

### VÍDEOS:

GARCÍA, A.M. i GONZÁLEZ, V.A.: *Técnicas de grupo para la acción tutorial*, Consejería de Educación de Canarias, Cultura y Deportes de la Dirección General de Promoción Educativa.

DEPARTAMENT D'ENSENYAMENT: *Tutors: Models d'entrevistes tutors-alumne*, Barcelona, Generalitat de Catalunya.

TELEVISIÓ DE CATALUNYA: *L'ofici d'aprendre. Monografies sobre estudis i professions*.

TELEVISIÓ ESPANYOLA A CATALUNYA: *Elegir una profesión*.

# Índex

1. Introducció . . . . .	3
2. Acció Educativa, Acció Tutorial . . . . .	4
2.1. Tota activitat educativa és orientadora . . . . .	6
3. La funció tutorial . . . . .	10
3.1. Grans objectius globals o nuclis temàtics . . . . .	10
3.2. Objectius i accions educatives més específiques . . . . .	10
4. Orientació personal . . . . .	15
4.1. Objectius . . . . .	15
4.2. Activitats i instruments . . . . .	15
5. Orientació escolar . . . . .	22
5.1. Objectius . . . . .	22
5.2. Accions educatives . . . . .	22
6. Orientació acadèmico-professional . . . . .	26
6.1. Objectius . . . . .	26
6.2. Activitats . . . . .	26
6.3. Recursos per treballar aspectes d'orientació acadèmica i professional . . . . .	27
7. Acció tutorial i equip docent . . . . .	33
8. La família . . . . .	36
8.1. La família i el centre educatiu . . . . .	36
8.2. La família i el professorat . . . . .	37
8.3. La família i el grup-classe . . . . .	38
8.4. La família i el propi fill/a . . . . .	39
9. La programació i l'avaluació de l'acció tutorial . . . . .	41
9.1. El Pla d'Acció Tutorial . . . . .	41
9.2. La programació de l'acció tutorial . . . . .	44
9.3. L'avaluació de l'acció tutorial . . . . .	47
11. Bibliografia . . . . .	50
11.1. Obres generals . . . . .	50
11.2. Obres pràctiques . . . . .	50
11.3. Orientació . . . . .	51
11.4. Entrevista . . . . .	52
11.5. Dinàmica de grups . . . . .	52
11.6. Valors . . . . .	52
11.7. Tècniques d'estudi . . . . .	53
11.8. Altres recursos . . . . .	54