

# La presó Model de Barcelona. La transformació d'un patrimoni incòmode



**Marta Maeso Lopes**

Tutores: Núria Benach Rovira i Núria Font Casaseca

Treball Final de Grau

Curs 2022-2023

Facultat de Geografia i Història

Grau de Geografia



UNIVERSITAT DE  
BARCELONA



## **Agraïments**

En primer lloc, voldria agrair a les meves tutores, Núria Benach Rovira i Núria Font Casaseca, haver-me guiat durant aquesta recerca, que ha estat tan enriquidora com plena de contratemps i obstacles a superar. Amb el seu consell i expertesa, he pogut reconduir el rumb del treball en diverses ocasions i portar-lo finalment a bon port.

En segon lloc, vull donar les gràcies a les persones que han col·laborat i han fet possible que el treball sigui el que és, en especial, en Xavier Riu, l'entrevista amb el qual m'ha ajudat a aprofundir en qüestions angulars del projecte com la importància i el potencial d'un teixit associatiu ben organitzat.

Per últim, agrair a la meva família el suport i la constància. En especial, a la meva parella, Aina, que ha viscut amb mi tot el procés d'elaboració del treball, i al meu fill, Dante, que en el seu primer any de vida, ja m'ha ensenyat a discernir allò que és realment important.

## Índex de continguts

1. Introducció	6
2. Objectius	7
3. Metodologia	8
4. Marc teòric i estat de la qüestió	9
4.1 El patrimoni incòmode	9
4.2 La producció d'espai urbà a l'era global	11
4.3 Models de governança: El procés participatiu ciutadà	13
5. Àmbit d'estudi	15
6. Antecedents del tancament	16
6.1 Història de la presó	16
6.2 Reivindicacions veïnals	20
6.2.1 Comentari a l'entrevista al vicepresident de l'AVVEE i recull periodístic	20
6.2.2 Cronologia d'esdeveniments	21
6.2.3 Presentació. L'Associació de Veïns de l'Esquerra de l'Eixample	22
6.2.4 La ubicació perifèrica de la Model i les primeres reivindicacions	22
6.2.5 Neix la plataforma Fem Nostre l'Espai de la Model	24
6.2.6 I la Plataforma morí d'èxit	26
6.2.7 Usos del mentrestant	27
6.2.8 Recull periodístic	29
7. Transformació de la Model	34
7.1 Procés participatiu	34
7.2 Anàlisi del procés	37
7.3 Definició del projecte: Model, Batega!	43
7.4 Anàlisi del projecte	47
8. Cas comparatiu	48
8.1 Hotel Het Arresthuis	48

9. Aproximació multifactorial de la gestió del patrimoni	50
9.1 La cultura com a estratègia de màrqueting urbà	50
9.2 L'arribada dels voltors	51
9.3 Presó de delinqüents i lloc de repressió franquista	51
9.4 Gestió o barbàrie	51
9.5 Reptes de futur en tres direccions	52
10. Conclusions	53
11. Bibliografia	56
Annex : Entrevista Xavier Riu	63

## Resum

La presó Model de Barcelona és en l'actualitat un espai amb un projecte de transformació urbana en curs en el qual s'aposta tant per la creació d'equipaments i espais verds per a la ciutadania com per la preservació del patrimoni i la memòria històrica. El recorregut fins a arribar a la formulació de propostes no ha estat fàcil, atesa la dificultat que presenta la gestió d'uns espais concebuts per exercir la repressió i que inexorablement porten adherides connotacions negatives vinculades a una memòria històrica tràgica. A aquests espais de difícil gestió i amb una gran càrrega històrica i cultural se'ls coneix precisament com "patrimoni incòmode". El tancament definitiu del centre penitenciari de la Model es va produir l'any 2017. D'aleshores ençà, l'Ajuntament encetà un procés de reflexió obert a la ciutadania per decidir el nou futur de la presó, fomentant així la gestió democràtica del patrimoni. Amb l'aprovació del projecte *Model, Batega!*, les reivindicacions ciutadanes que durant dècades n'havien demanat el tancament i l'aprofitament de l'espai per a usos veïnals finalment van ser escoltades i tingudes en compte.

**Paraules clau:** patrimoni incòmode, transformació urbana, procés participatiu, memòria històrica, reivindicacions veïnals.

## Abstract

La Model prison in Barcelona is currently a space under an ongoing urban transformation project which is committed both to the creation of facilities and green spaces for citizens and the preservation of heritage and historical memory. The path to achieving the project proposals has not been easy, given the difficulty to manage the spaces that were originally conceived to exercise repression and that are inexorably attached to negative connotations linked to a tragic historical memory. These spaces, which are difficult to manage and have a great historical and cultural burden, have been described as "dissonant heritage". The definitive closure of La Model penitentiary center took place in 2017. Since then, the City Council has initiated a reflection process open to public participation to decide a new future for the prison, thus promoting the democratic management of the heritage. Citizen demands that for decades called for the prison to be closed and the space to be used for public purposes were finally heard and taken into account thanks to the *Model, Batega!* project being approved.

**Keywords:** dissonant heritage, urban transformation, citizen participation process, historical memory, neighborhood claims.

## 1. Introducció

La presó Model de Barcelona ha esdevingut un espai de transformació urbana amb un gran interès històric i cultural per a la ciutat. La presó, inaugurada el 1904, ha estat escenari d'importants esdeveniments i canvis de la història contemporània. Després de dècades de reivindicacions veïnals per les indignes condicions de vida dels presos i el malestar derivat de la presència de la presó al barri, la Model avui es transforma gràcies a la voluntat de recuperar l'espai per a satisfer les necessitats d'equipaments i usos públics per als veïns, així com de preservar el patrimoni i la memòria històrica de l'edifici.

La presó ha perdut la seva funció penitenciària d'ençà que va tancar les portes definitivament l'any 2017. Ara, immersa en un procés de transformació urbana encara incipient, l'espai acull activitats socioculturals i de conservació de la memòria, mentre es completa el projecte aprovat el 2019 amb el nom de *Model, batega!*, que permetrà recuperar definitivament un espai de gran càrrega simbòlica pels veïns del barri i per la ciutadania en general, acabant a més amb la barrera urbana que va suposar l'edifici durant més d'un segle.

Aquesta investigació pretén descriure, des de una perspectiva geogràfica i històrica, la gestió d'aquest procés de transformació i acceptació social d'un espai amb un valor cultural, històric i arquitectònic amb una connotació negativa a memòria col·lectiva que el converteix en un objecte patrimonial controvertit, exemple del que es coneix com a *patrimoni incòmode*. Ens interessa particularment endinsar-nos en les decisions polítiques que van permetre el tancament de la presó després de molts intents infructuosos i conèixer quin paper van jugar els diferents agents urbans -en especial, la societat civil- en la presa de decisions per convertir la Model en un espai per a la ciutat i el ciutadans, evitant-ne l'especulació i els usos lucratiu del capital, en un context mundial en què l'espai urbà està regit per les lògiques neoliberals globals.

L'estructura del treball ve descrita a continuació. En primer lloc, posarem en antecedents la presó quan estava en funcionament, destacant alguns dels fets rellevants a nivell històric i polític que van succeir al recinte penitenciari o que hi van incidir a causa de la conjuntura històrica. Seguidament, ens centrarem en analitzar les reivindicacions veïnals pel tancament de la presó i el posterior procés participatiu amb la ciutadania per pactar el projecte de transformació de la Model. Després, descriurem el projecte de regeneració urbana que va resultar guanyador, *Model, Batega!*, fruit del concurs públic presentat per l'Ajuntament de Barcelona. Per últim, en un exercici comparatiu,

confrontarem la gestió del tancament de la Model i la seva transformació amb un cas similar, rellevant a nivell internacional, per tal d'introduir un element més de valoració de la gestió de la presó de la Model i, de manera més general, comprendre la dificultat intrínseca que suposa la gestió del patrimoni incòmode. També ens interessarem per les decisions o els fets que han afectat i afectaran l'entorn urbà en conjunt, que són bàsics en la construcció de l'espai i del patrimoni.

Ubicada a l'extrem occidental del districte de l'Eixample, la Model es va començar a erigir als afores de la ciutat el 1887, quan la zona encara no estava edificada, i es va projectar ocupant dues illes de l'Eixample, entre els carrers Rosselló, Provença, Nicaragua i Entença. Des d'aquest punt de partida geogràfic, viatjarem a través de la història per conèixer les diferents etapes d'aquesta institució, fent especial atenció als anys previs a la clausura, quan es van dur a terme els processos de definició del tancament definitiu, i als anys immediatament posteriors al tancament, quan es va realitzar el procés participatiu, que desembocà en l'aprovació del projecte de transformació urbana de la Model.

## **2. Objectius**

Aquest treball té com a objectiu central conèixer els factors que han estat decisius en el procés de transformació urbana de la Model que, de ser un espai de repressió, ha passat a ser un espai de convivència social i de preservació del patrimoni i de la memòria històrica.

També es pretén determinar la dificultat que suposa la gestió del patrimoni incòmode a través de l'estudi del cas de la presó i aportar noves idees per a la resolució d'altres casos.

Finalment, amb l'exposició d'aquest procés es pretén posar en valor la importància de la participació ciutadana en la presa de decisions dels projectes de transformació urbana.

### 3. Metodologia

Els recursos utilitzats en l'elaboració d'aquest treball han estat sobretot bibliogràfics i qualitatius. A través dels primers, hem recopilat tanta informació com hem pogut referent a la història, a les reivindicacions veïnals i al procés de transformació de la Model per mitjà de documents i informes oficials de l'Ajuntament, cartografia i fotografies històriques, articles acadèmics, notícies de la premsa escrita i informació extreta de les pàgines web oficials de la plataforma Fem Nostre l'Espai de la Model i de l'Associació de Veïns de l'Esquerra de l'Eixample.

Del segon grup, destaca l'entrevista feta al vicepresident de l'Associació de Veïns de l'Esquerra de l'Eixample i vocal d'Urbanisme de l'associació, Xavier Riu Sala. En primera instància, el contacte es va fer amb la plataforma Fem Nostre l'espai de la Model, que aglutina una trentena d'entitats. Per falta de resposta, vam optar per contactar a la persona ja esmentada, que representa una de les associacions veïnals més antigues i actives de la plataforma. Arran de l'entrevista, vam poder saber que aquesta plataforma es va dissoldre tan bon punt va finalitzar el procés participatiu, motiu pel qual, presumiblement, establir-hi contacte no ens va resultar possible. D'aquesta manera, hem pogut obtenir informació qualitativa de primera mà per poder contrastar la perspectiva veïnal amb l'abundant informació oficial desplegada per l'Ajuntament.

La recol·lecció de dades bibliogràfiques ha constituït la part a la qual hem dedicat més temps, tant per enfocar el treball com per destriar tota aquella informació supèrflua. També ha estat important, sobretot a l'inici de la investigació, conèixer l'actual situació del projecte de transformació urbana, per mitjà del treball de camp, amb l'observació directa del lloc, amb fotografies realitzades in situ i a través de l'exploració del barri de la Nova Esquerra de l'Eixample, caminant i fent preguntes als veïns.

A continuació, hem seleccionat i processat la informació bibliogràfica i del treball de camp a fi d'utilitzar-ne la més rellevant en la resolució d'objectius de la investigació. Aquesta part ha resultat molt laboriosa degut a la ingent quantitat d'informació oficial obtinguda a través de l'Ajuntament. Per poder obtenir el relat dels veïns, hem optat primerament, per fer una recol·lecció i anàlisi de notícies de premsa sobre la implicació de les associacions de veïns entorn al tancament de la Model i a més, ens hem posat en contacte via mail amb l'associació de Veïns de l'Esquerra de l'Eixample, per tal de concertar una entrevista que ens permetés anar una mica més enllà en alguns aspectes de la investigació com, per exemple, conèixer quins aspectes eren susceptibles de millora en el procés de participació ciutadana celebrat. Així, hem pogut obtenir



informació qualitativa fidedigna i l'hem poguda contrastar amb les fonts oficials quantitatives.

Paral·lelament, hem fet cerca i selecció bibliogràfica d'articles acadèmics i treballs científics pertinents per poder elaborar un marc teòric acurat i saber quin és l'estat de la qüestió i el debat sobre l'objecte d'estudi.

Per dur a terme l'anàlisi del procés participatiu, hem contrastat l'*informe de Resultats* de l'Ajuntament de Barcelona amb el *Reglament de Participació* creat pel mateix òrgan amb la finalitat de servir de guia de processos participatius de qualitat, per tal de comprovar que s'ha dut a terme seguint el reglament establert.

Finalment, s'ha aportat material gràfic del solar que ocupa l'antiga presó i s'ha fet una aproximació a l'objecte d'estudi amb ortofotografies aèries de l'Institut Cartogràfic i Geològic de Catalunya.

## **4. Marc teòric i estat de la qüestió**

### **4.1 El patrimoni incòmode**

L'estudi de la transformació de la Model ha obert diverses línies d'investigació a mesura que hem anat avançant, a causa de la multiplicitat d'aspectes a tractar. L'objectiu general de la nostra recerca és aproximar-nos a la gestió del patrimoni incòmode des d'una perspectiva sociocultural, sense deixar de banda els factors polítics i urbanístics.

La geografia cultural esdevé el marc de referència del concepte de patrimoni incòmode, ja que integra un punt de vista basat en les tradicions, els valors i les actituds personals i col·lectives. És a dir, una sèrie d'elements en comú, assumits per una societat que els ha fet seus i els confereix una identitat. El concepte de *dissonant heritage*, encunyat fa algunes dècades, va ser mencionat per primera vegada per Tunbridge i Ashworth (1996) per posar de rellevància aquells espais o llocs lligats al patrimoni que per algun motiu generen certa incomoditat. Fa referència, per tant, a espais lligats a episodis conflictius i dolorosos que han estat preservats pel seu valor històric o cultural. Enumeren tres factors que fan identificable el patrimoni incòmode: la ubicació, la distribució i l'escala.

Els mateixos autors, Graham, Tunbridge i Ashworth (2000), realitzen per primera vegada un estudi interdisciplinari actualitzat entre el patrimoni i la geografia humana, a través de temes com els usos i abusos del patrimoni en les esferes política, social i econòmica, la

producció i consum del patrimoni amb els conflictes que se'n deriven i la relació entre patrimoni, poder i identitat.

Amb relació a aquest últim tema, podem afirmar que el patrimoni està subjugat i depèn directament del consens de diferents poders socials o culturals, habitualment hegemònics, per donar-li validació legal: "sense poder no hi ha patrimoni" (Prats, 1997).

En aquesta línia, Prats (1997) parla del caràcter simbòlic del patrimoni, és a dir, de la seva capacitat de representar simbòlicament una identitat i, d'aquesta manera, romandre vinculat a uns valors i idees específics. Així, podem deduir que es tracta d'un instrument molt eficaç a l'hora d'enarborar discursos i donar-los legitimitat. "La correlació entre interessos, valors i situacions històriques canviants permeten entendre aquestes activacions patrimonials com a estratègia política" (Prats, 1997).

El concepte de patrimoni i el seu camp semàntic s'ha anat modificant al llarg del temps de la mà dels diferents valors i matisos que la societat ha atorgat a la seva història, de manera que ha assolit accepcions noves i és objecte de revisió constant. El patrimoni està vinculat al concepte "d'herència", tributari de l'Edat Moderna que, segons la classificació feta per la UNESCO (2002), pot ser de tipus natural, cultural o mixt i té el sentit de preservar el significat cultural d'un lloc. Essent així, és susceptible de variar, atès que per mitjà de la valoració d'un enclavament o d'un monument, es projecta tota una sèrie de valors i s'ofereix una lectura concreta de la història. Es tracta, doncs, "d'una part del passat que seleccionem des del present amb propòsits contemporanis, siguin econòmics, culturals, polítics o moralitzants" (Graham; Ashworth i Tunbridge, 2000). En aquest sentit, Capel (2014) relaciona l'evolució del patrimoni tant en la dimensió espacial com en la temporal, sent el patrimoni construït per les anteriors societats la representació del passat i el patrimoni que es conserva actualment, la representació del futur.

Per apropar-nos a la relació que existeix entre el patrimoni i la memòria, són interessants les tesis de Dolff-Bonekämper (2002) que emfatitza que la memòria, en molts casos, va més enllà d'allò físic -edificació o monument-, i que per si sola genera un espai amb significat propi. Dolff-Bonekämper (2003) aborda la manera com els significats atorgats a un lloc o monument venen determinats per diferents factors, com ara els interessos rere un col·lectiu o un altre. Sovint, l'existència d'aquests enclavaments genera conflicte, atesa la multiplicitat de significats que se'ls dona, que pot propiciar tant adhesions com controvèrsies.

Per tot això, és pertinent una aproximació multidisciplinar, que trobem en els autors Cuetos i Varagnoli (2015) on es fan aportacions de professionals en diversos àmbits i

es genera un debat sobre què fer i quin tractament donar-los a aquells espais que avui dia considerem incòmodes.

Un dels aspectes més polèmics que suscita el patrimoni incòmode és el problema de la gestió i la conservació. Segons Rodríguez-Temiño i Almansa-Sánchez (2021), la qüestió de com abordar aquest patrimoni, amb la dimensió política que necessàriament arrossega, és objecte de debat i discussió per part dels experts, a fi, entre altres raons, de no reviscolar segons quines ideologies o afeccions pretèrites. En aquest sentit, Graham, Ashworth i Tunbridge (2000) incideixen: "el patrimoni és un recurs de consum turístic, fet que pot provocar que sovint se'n trivialitzi la història associada per tal de mantenir-ne l'explotació". La dissonància del patrimoni rau en la convivència del vessant cultural i econòmic, que en comporta una recodificació i de vegades, una degeneració. A això, cal sumar-hi el fenomen de la multiculturalitat creixent de la societat, que fa que se'n qüestionin encara més els significats. El ventall de posicionaments al respecte és molt ampli: des dels partidaris de la retirada o l'ocultació d'aquest patrimoni fins a aquells proclius a la seva integració en la societat.

Amb tot, la visió majoritària és partidària de gestionar, museïtzar i posar en valor el patrimoni incòmode. En consonància amb això, Dolff-Bonekämper (2003) està a favor de la seva conservació i interpretació, de manera que s'entengui el que ha representat i pot arribar a significar, mostrant explícitament els errors comesos en la història passada per no deixar cap incògnita per al futur.

Als capítols successius, veurem que en el cas de la presó que ens ocupa s'ha optat majoritàriament per la via de conservar i posar en valor el patrimoni incòmode, atès que era una de les reivindicacions veïnals històriques. Gràcies al procés participatiu ciutadà, aquest criteri es va actualitzar i determinar com a un dels objectius principals de la transformació de la Model.

## **4.2 La producció d'espai urbà a l'era global**

És pertinent en aquest punt revisar certs conceptes de la geografia urbana per interpretar com els moviments associatius i la participació ciutadana han contribuït a transformar l'antiga presó en un conjunt dotacional de tres hectàrees d'equipaments i serveis per la ciutadania, a més de preservar-ne la memòria històrica, en un context mundial en què l'espai urbà està fortament sotmès a les lògiques neoliberals i globals.

Segons Harvey (2007), el neoliberalisme comporta un canvi en la funció de l'Estat (que no el seu decreixement), que passa de tenir un paper actiu i protagonista en el pla socioeconòmic a ser un facilitador del mercat, afavorint plenament l'interès privat.

A més, com ja anticipava Lefebvre (1972), el neoliberalisme s'ha servit de la producció de l'espai urbà per reproduir-se i superar així les diferents crisis a les quals es veu sotmès, com la crisi d'acumulació capitalista de la dècada dels anys setanta, moment en què es van desregular tots els aspectes de la vida social i econòmica susceptibles de constrènyer l'acció de les forces del mercat: l'àmbit laboral, el financer, les fronteres i la mobilitat. Aquesta desregulació també es posa de manifest a través de la privatització de les indústries nacionals més importants, l'apaivagament del paper dels sindicats, disminució d'impostos als rics i desmantellament dels serveis públics (Brenner, Peck i Theodore 2015).

Lefebvre (1970) ja va predir el pas de la societat industrial a la societat urbanitzada pel que fa al mode de producció capitalista. La ciutat es converteix en un espai òptim per a l'obtenció de rendes, vinculades especialment al sol i a l'urbanisme (Harvey, 1977), deixant de ser només l'esfera social on es desenvolupa la vida, per esdevenir l'esfera productiva que l'organitza (Mansilla, 2016). Això no obstant, el neoliberalisme té contradiccions i formes diferents d'establir-se sobre el terreny; estudiant casos concrets es pot entendre quins han estat els seus efectes i contradiccions i quines formes institucionals han adoptat (Brenner, Peck i Theodore, 2015).

En aquest context, on Barcelona esdevé una urbs en conflicte i el seu espai social la base de la lluita per la producció i reproducció de la vida urbana (Harvey, 2013), les reivindicacions veïnals pel tancament i transformació de la Model s'han erigit en una reacció a una forma determinada de codificar la ciutat, coneguda amb el nom de *model Barcelona*. Aquest model es basa en l'ús de l'urbanisme com a eina principal a l'hora de "fer ciutat" (Borja, 2003), tot i que també té en compte altres aspectes com el simbolisme de les intervencions, l'èmfasi en la importància de l'espai públic o el posicionament de Barcelona al mercat global de les ciutats (Castells, 1995; Sassen, 1999).

Paral·lelament, i el paper que ha jugat l'urbanisme durant les últimes dècades d'història de Barcelona està íntimament lligat als processos d'acumulació de capital de l'era global. Durant els primers anys després de la dictadura franquista, els governs escollits ja democràticament van optar per un urbanisme basat, principalment, en la creació i remodelació d'espais públics (Borja, 2010) amb la doble intenció de satisfer les reivindicacions veïnals dels moviments associatius generats durant la Transició (Acebal, 2008) i de desmarcar-se de la forma predemocràtica de fer, fonamentada en l'especulació immobiliària, la confusió entre els interessos públics i privats i els grans projectes urbans (Alibés et al., 1975).

Tanmateix, aquesta forma de fer canvia a partir de la designació de Barcelona com a seu dels Jocs Olímpics de l'any 1992, fet que precipita l'entrada dels interessos privats a la política urbanística i, per tant, l'adveniment del capitalisme immobiliari.

#### **4.3 Models de governança urbana: El procés participatiu ciutadà**

Conscients de l'àmplia gamma de polítiques urbanes empleades pel neoliberalisme en la producció de l'espai, volem fer incís aquí en la difusió de models de governança urbana. A priori, les bases de la governança busquen la implementació de regles i procediments per part de l'Estat per tal de promoure processos inclusius i cooperatius entre els diferents actors estatals i privats a la cerca de solucions comunes (Jessop, 1997). No obstant, el fet en si mateix d'incloure la participació cívica no garanteix l'equitat quant a la presa de decisions dels diferents agents urbans, ja que el poder d'un grup de pressió o dels lobbies econòmics pot resultar desequilibrant en la presa de decisions, deslegitimant així la participació cívica no organitzada i coartant la potencial apropiació de la política urbana per part dels col·lectius més vulnerables (Merriemfield, 2002).

En aquesta línia, Garnier (2011) destaca que el concepte de governança pot suposar la vana escenificació d'un fals procés democràtic, la balança del qual estaria decantada ja d'entrada en favor dels lobbies relacionats amb el desenvolupament urbà.

Aquests processos de participació tradicionals de dalt a baix (top-down) moltes vegades són insuficients a l'hora de trobar solucions i inclús poden ser contraproductius i afectar negativament el procés. És necessari, doncs, un canvi de perspectiva de baix a dalt (bottom-up) (Fraser et al., 2006) que incorpori nous i millors mecanismes en favor de la participació efectiva on tots els actors socials interactuin en la construcció material i immaterial de les ciutats (Fernandez, 2016).

En aquest sentit, dos són els plans a tenir en compte. D'un costat, el pla físic, que fa referència a la política i la gestió col·lectiva, necessària per les modificacions materials de l'entorn. De l'altre, el pla simbòlic, que es relaciona amb formar part del territori i d'un grup comunitari que hi interactua, establint-hi una identitat vinculant, que en permet la seva apropiació i influeixi sobre la seva modificació (Cebrero, Guesalaga i Quesada, 2008). La comunitat base, doncs, passa a ser un subjecte actiu i implicat en totes les fases de planificació del projecte, que garanteix una responsabilitat compartida i uns beneficis generalitzats. Així, s'aconsegueix que els col·lectius socials se sentin inclosos en el procés i que la transformació es faci amb base a les seves necessitats (Zambrano i Berroeta, 2012). Val a dir que, d'igual manera que els grups socials per mitjà de les

seves interrelacions produeixen ciutat, la ciutat origina una identitat que vincula els habitants al territori (Hernández, 2016).

Cal tenir en compte que per aconseguir un equilibri, no només s'han de reforçar les accions de participació i creació de baix a dalt, sinó que a més, els col·lectius socials han de poder conèixer aquelles accions que des de dalt determinen l'espai urbà formalment (Velásquez i González, 2003). En aquest sentit, els avenços tecnològics i mediàtics faciliten que es doni la interacció entre aquest dos modes, obrint noves vies de participació ciutadana (Fernández, 2012).

En el marc de l'anàlisi del procés participatiu de la nostra recerca, prendrem com a referència el *Reglament de Participació Ciutadana* (2017) elaborat per l'Ajuntament de Barcelona arran del tancament de la presó amb la finalitat d'oferir un marc legal que regulés aquesta mena de processos, garantint-ne les bones praxis. El propòsit és regular els canals de relació entre la ciutadania i l'Ajuntament de Barcelona per facilitar la participació ciutadana en els processos de presa de decisions polítiques pel funcionament dels serveis municipals. La relació de la ciutadania i l'Ajuntament es dona en diferents àmbits: com a usuaris dels serveis municipals, com a membres d'organitzacions socials o com actors partícips de l'activitat política.

## 5. Àmbit d'estudi

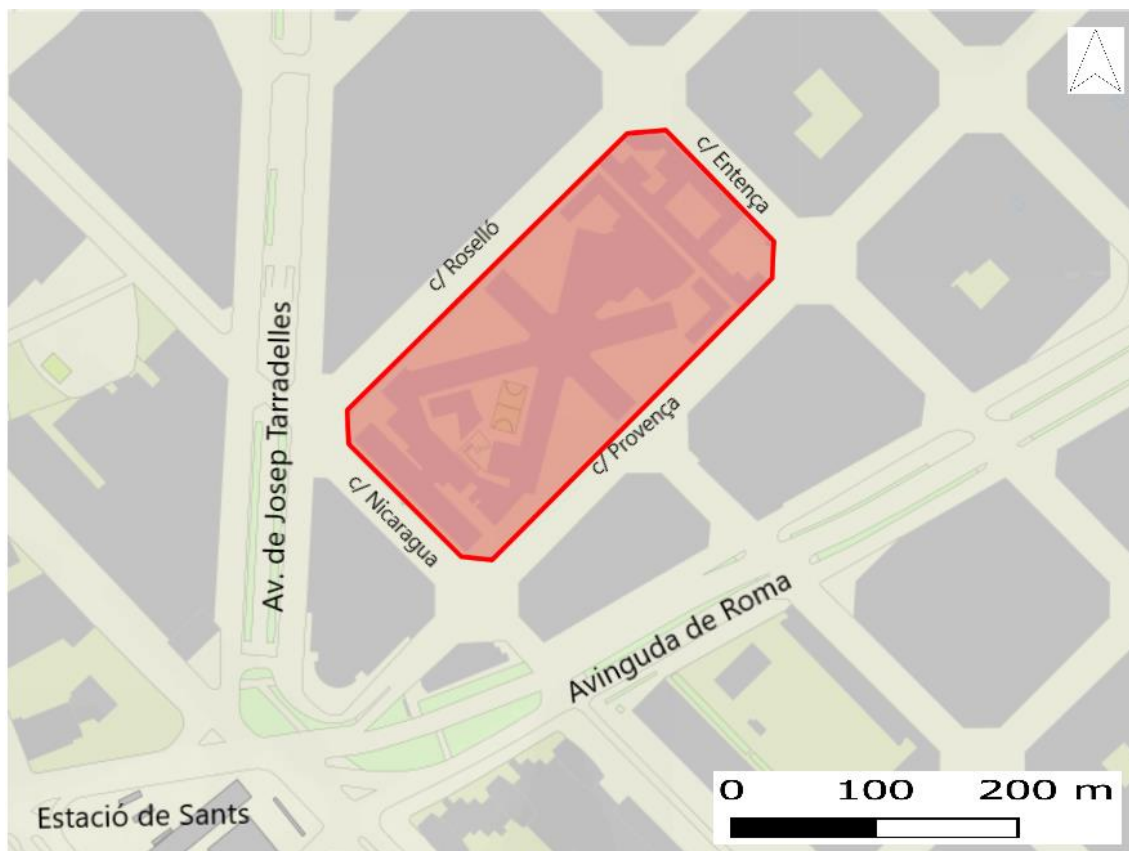


Fig 1: Ubicació del recinte penitenciari Font: Pròpia a partir de dades de l'ICGC.

El recinte de la Model es troba al barri de la Nova Esquerra de l'Eixample de Barcelona i ocupa dues illes de la trama ortogonal projectada per Ildelfons Cerdà, entre els carrers Nicaragua, Roselló, Entença i Provença. La seva ubicació limita amb els barri de Sants i Les Corts al seu extrem occidental, als carrers Tarragona i Av. De Josep Tarradellas, condició important i decisiva ja que durant la seva construcció a finals del segle XIX es considerava ubicada als afores de la ciutat de Barcelona. A l'extrem oriental el carrer d'Urgell separa aquest barri de l'Antiga Esquerra de l'Eixample i al sud, la Gran Via de les Corts Catalanes, la separa del barri de Sant Antoni.

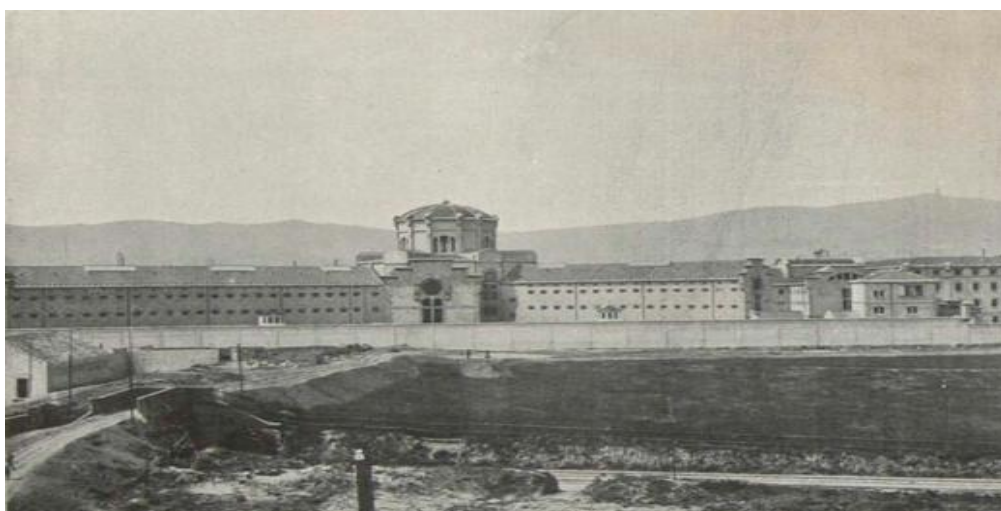
Amb l'augment demogràfic del segle XX i la proliferació de vivendes, la presó ha esdevingut una barrera urbana en una zona avui considerada cèntrica. Les grans dimensions del solar del recinte penitenciari, per contraposició amb l'escassetat d'equipaments del barri, han esperonat les reivindicacions veïnals exigint el tancament de la presó i la recuperació de la parcel·la per a equipaments veïnals. Segons les dades de l'Ajuntament de Barcelona (2022), el barri té una superfície de 133 hectàrees i 57.676 habitants i, per tant, una densitat de població de 435hab/km<sup>2</sup>. En relació amb la densitat

d'altres barris del districte, se situa en tercera posició per darrera de Sagrada Família i Sant Antoni amb 488 hab/km2 i 476hab/km2 respectivament. Ateses aquestes xifres, no cal dir que l'Eixample és el districte de Barcelona amb més densitat de població.

## 6. Antecedents del tancament

### 6.1 Història de la presó

La construcció de la Model va començar el 1887, just un any abans de l'Exposició Universal de Barcelona, amb el propòsit d'erigir un nou model de centre penitenciar, segons una arquitectura racional centrada en la vigilància i el control a través de l'ús del panòptic central, punt d'unió de les galeries en forma d'estrella. Així mateix, es pretenia que aquesta nova presó tingués condicions millors que la presó de Reina Amàlia, ubicada al barri del Raval, les instal·lacions de la qual es revelaven no aptes per la gran quantitat d'interns que s'hi amuntegaven en paupèrrimes condicions. Amb les obres encara en curs, la Model s'inaugurà el 1904, i hi foren traslladats els primers presos, procedents de l'esmentada presó de Reina Amàlia. Ubicada encara a l'extrarradi de la ciutat, aviat la presó va començar a abandonar, però, el seu pretès caràcter modèlic a causa del vertiginós augment demogràfic de Barcelona, que va generar superpoblació de presos amb els conseqüents problemes d'higiene i salubritat.



*Fig 2: Una vista de La Model l'any 1904. Font: Adolf Mas Ginestà. AFB*

El 1939, les tropes franquistes envaïen Barcelona, obrint-se un període on, a més dels presos comuns, a la Model s'engarjolava les víctimes de la repressió. A més, l'any 1955,



el tancament de la presó de dones de Les Corts va provocar que les presoneres fossin traslladades a l'edifici del carrer de Entença, convertint la Model en una presó mixta, per la qual desfilarien centenars de sindicalistes i universitàries represaliades. Aquesta situació es va prolongar fins el 1963, any en què es va inaugurar la presó de dones de la Trinitat.

Ja amb data de 1976, amb el restabliment de la democràcia, dins del Pla general metropolità es prescrivia que la presó fos traslladada, arran de les pressions exercides pels veïns; el projecte preveia convertir-la en un parc urbà, reservant-ne una cinquena part per a equipaments.

En aquells moments, els motins i els avalots dins de la Model eren el pa de cada dia. El 19 de juliol de 1977 es va produir un dels motins de més ressò, el motí de la COPEL (Coordinadora de Presos Espanyols en Lluita). Al llarg dels anys vuitanta, la presó continuà patint sobreaforament, fet que alimentava les tensions i els avalots, com el segrest de diversos funcionaris de presó el 1984. El conseller de Justícia, Agustí Bassols, anunciava aquell mateix any que la Model es clausuraria l'any 1987. Al cap de dos anys, Xavier Hernández, director general de Centres Penitenciaris, ajornava l'esperat tancament fins el 1991. Amb tot, els anys transcorrien i la presó continuava activa. L'any 1993, el Departament de Justícia, amb Antoni Isac al capdavant, va establir una moratòria de cinc anys per cloure definitivament la Model. Aquest anunci tampoc fou el definitiu, tot i que el Parlament de Catalunya aprovés el 1995 la creació de noves presons que obrien la porta a la supressió de la Model. També el 1995,



*Fig 3: un grup d'amotinats al sostre de la presó el 19 de juliol de 1977. Font: Carlos Pérez de Rozas. AFB.*

l'Ajuntament de Barcelona aprovà la creació d'una comissió de treball per a estudiar el trasllat de les instal·lacions penitenciàries fora de la ciutat, en una nova proposta fallida.

L'any 2000, el Pla especial de protecció del patrimoni arquitectònic i catàleg del districte 2 concedia a la Model el nivell de protecció C i fixava les bases per a protegir-la. Al cap d'un any, es donava el vistiplau a certes modificacions del Pla general metropolità amb relació a la supressió de les presons de Barcelona. L'alcalde Joan Clos i Artur Mas, Conseller en cap de la Generalitat de Catalunya, van signar un acord amb el compromís de tancar la presó entre els anys 2004 i 2006, acord que resultà paper mullat. Montserrat Tura, consellera de Justícia entre el 2006 i el 2010, també es va comprometre a la mateixa causa, prometent juntament amb l'alcalde, Jordi Hereu, de tancar el recinte abans de 2013.

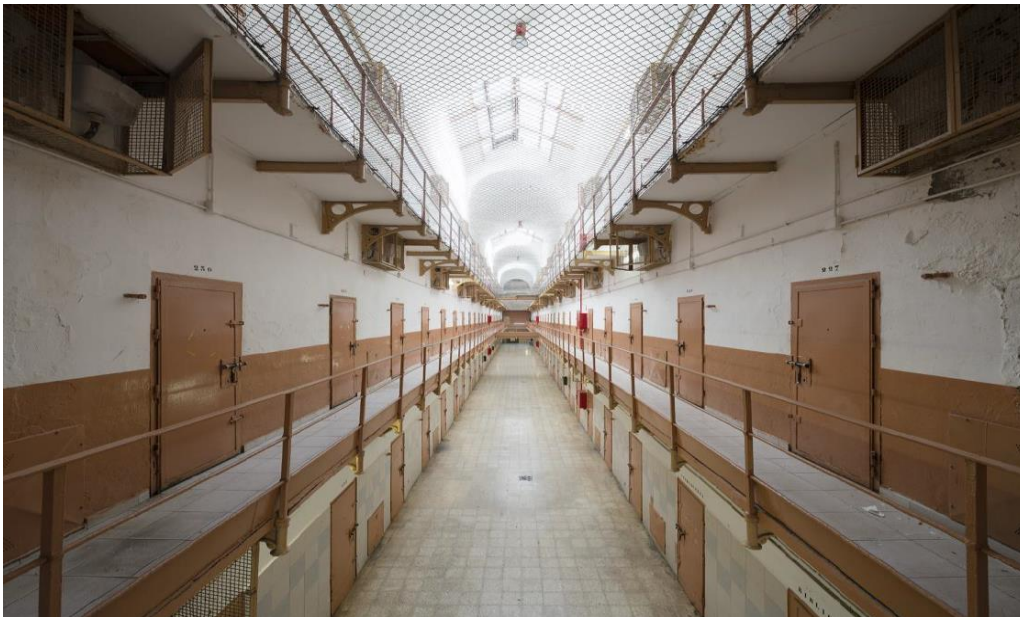
L'any 2009, es va aprovar el Pla director de La Model, que definia la volumetria i la distribució d'usos en el conjunt, amb el propòsit d'encabir-hi una sèrie d'equipaments: una escola d'infantil i primària, una llar d'infants, una residència per a les persones grans, un pàrquing i un espai per a la memòria històrica. Per últim, el darrer de tots els anuncis incomplets de tancament de la presó s'esdevingué el 2013, quan l'aleshores conseller de Justícia, Germà Gordó, va assegurar, en el marc de la presentació del Pla director de presons 2013-2020, que la presó clouria l'any 2015.

El 2014, l'Ajuntament de Barcelona va passar a ser el propietari titular de l'edifici, tot i que la Generalitat no el deixaria vacant definitivament fins al cap de tres anys, el desembre de 2017. De resultes, el març de 2015 es van esbucar unes edificacions al xamfrà entre els carrers de Rosselló i Entença.

En suma, la presó Model -que lluny de constituir l'exemple d'eficiència que n'havia motivat la construcció, havia quedat obsolet des de feia anys-, tancava per fi i ho feia al cap de més de cent anys de funcionament, quaranta dels quals testimoniaren promeses vanes de clausura per part de les institucions. El dia 8 de juny de 2017, l'Ajuntament de Barcelona i el Departament de Justícia de la Generalitat de Catalunya procedien -ara sí- a tancar per sempre la presó.



*Fig 4: Signatura i finalització del servei de vigilància entre Mossos i Serveis Penitenciaris el 8 de juny del 2017. Font: Barcelona al dia.*



*Fig 5: Una de les galeries buida després del tancament definitiu. Font: Ajuntament Barcelona*

## **6.2 Reivindicacions veïnals**

### **6.2.1 Cronologia, comentari a l'entrevista al vicepresident de l'AVVEE i recull periodístic**

L'entrevista a Xavier Riu, realitzada el 19 de juliol de 2023, comprèn diversos eixos temàtics, que ens han servit de fil conductor d'aquest apartat. A fi de no repetir informació, hem integrat dins el comentari de l'entrevista una cronologia d'esdeveniments polítics i veïnals, informació relativa al context al·ludit, així com la menció a tot un seguit de notícies periodístiques de mitjans diversos que hem compilat per il·lustrar com el món mediàtic s'ha anat fent ressò de tot allò referent al tancament de la presó i les reivindicacions veïnals. Tirar d'hemeroteca ens ha servit per constatar que la presó Model ha estat objecte de dotzenes de reportatges, sovint sensacionalistes, que n'han relatat històries pintoresques amb capítols sonats, han donat veu als reclusos i n'han testimoniat les condicions de vida lamentables, essent, juntament amb els llibres que s'han publicat sobre l'edifici, una peça important en la difusió d'informació d'una institució altrament obscura i retrògada com és la presó.

Per motius de concreció temàtica, però, ens hem limitat a recollir en el nostre aplec periodístic les notícies estrictament vinculades a les declaracions i polítiques en paral·lel amb les accions veïnals de les dues últimes dècades. Creiem que en el pols entre l'administració i els veïns, els mitjans han jugat un paper ambivalent de portaveus d'un i altre bàndol. Ara bé, aquesta falsa equidistància per part dels mitjans més o menys afins als diferents partits que han passat pel poder i el fet d'haver-ne exercit d'altaveu no sempre resisteix bé una revisió històrica. Els anuncis de tancament o edificació de presons subsidiàries se succeeixen en titulars grandiloqüents que resulten ridículs en fer-ne una lectura retrospectiva. Com es veurà, les promeses han anat quedant en no-res, per a desfici dels veïns que, lluny de rendir-se, s'han associat i han sabut mantenir la pressió en qualsevol cas, intensificant la seva acció en moments determinants i reinventant-se finalment en una plataforma polièdrica per aconseguir una victòria històrica en un procés participatiu sense precedents a la ciutat. Les diferents accions de caire simbòlic i artístic dutes a terme a la cerca de ressò, així com la presencialitat i perseverança de les seves festes i trobades en l'era de fer la revolució a les xarxes han estat clau per fer-se valdre i acabar imposant-se als interessos especulatius que sempre han sobrevolat oportunistament la transformació de la Model.

## 6.2.2 Cronologia d'esdeveniments



Fig 6: Cronologia de fets rellevants. Font: Elaboració pròpia

### 6.2.3 Presentació. L'Associació de Veïns de l'Esquerra de l'Eixample

Xavier Riu és mestre d'escola pública jubilat i soci de l'Associació de Veïns de l'Esquerra de l'Eixample des dels inicis d'aquesta, on exerceix de vocal d'urbanisme des de fa 12 anys. A més, com ens explica d'entrada en presentar-se, recentment ha esdevingut també vicepresident de l'entitat.

L'Associació de Veïns de l'Esquerra de l'Eixample, ubicada al carrer Calàbria 262, fou fundada el 1974, tot i que, com matisa Riu, no fou legalitzada fins el 1977.

Al seu web, l'Associació es presenta amb el propòsit d'exercir d'interlocutora entre la ciutadania del barri i els poders públics, comprenent les vocalies següents: urbanisme, dones, comunicació, salut, diversitat funcional, gent gran i debat i participació. L'AVVEE edita un butlletí gratuït que es titula Esquerra Eixample.

El 27 de novembre de 2001, El País, al seu article *Fiesta para reivindicar que la cárcel Modelo de Barcelona sea para el barrio* (**notícia 2**), testimonia l'aniversari de les concentracions periòdiques de l'AVVEE per reivindicar l'espai de la presó. Aquestes trobades, sovint de caire festiu, a les immediacions del penal han estat la constant en la lluita veïnal.

Les accions coordinades i la versatilitat a l'hora de canalitzar la lluita han estat un dels punts forts, tal i com recull el 324 el 26 de març de 2004, a la notícia *Els veïns de la Model reclamen el solar de la presó per a equipaments amb unes 13.000 cartes* (**notícia 3**). Aquestes missives foren enviades a l'Ajuntament i a la Generalitat, amb una relació dels equipaments sol·licitats.

### 6.2.4 La ubicació perifèrica de la Model i les primeres reivindicacions

Des del principi, ens diu, una de les reivindicacions històriques de l'AVVEE fou el tancament del penal. La clausura de la presó ha estat un dels propòsits incomplets que més recurrentment han enarborat els diferents actors polítics al llarg dels anys, com acredita el fet, que Adolfo Suárez, President del Govern a la Transició ja en prometés el tancament.

Rius fa referència a l'estat d'obsolescència i decrepitud de la presó, que generava una dicotomia: fer-hi una gran inversió per restaurar-la o construir-ne una de nova. Descartada la primera opció, la promesa d'erigir-ne una de nova condiona fatalment la



fi de la Model, que se suspèn una vegada i una altra al llarg dels anys a l'espera de l'edificació del nou penal.



Fig 7 :Plànol Martorell, 1930. Font: Ajuntament de Barcelona

A continuació, Riu fa esment de la ubicació primigènia de la presó, ubicada als afores de la ciutat el 1904, vora la caserna militar (avui reconvertida en blocs, a l'Avinguda Roma 2000), l'Escorxador Municipal (actualment, el Parc Joan Miró) i les vies del tramvia (Institut Ernest Lluch en l'actualitat). Es tracta, per tant, del punt més allunyat on podia situar-se el recinte penitenciari, en zona limítrof amb el municipi de Sants.

L'entrevistat fa referència a la recuperació progressiva d'espais d'aquesta zona, a còpia de lluita veïnal, l'últim dels quals ha estat la Model, tancant la tetralogia de conquestes emblemàtiques que han concentrat històricament els esforços l'AVVEE: el *Xalet* (Casa Golferichs), les Cotxeres de Vilamarí, l'Escorxador i la Model.

El 22 de juliol de 1984, El País, en el seu reportatge *Vivir junto a la Modelo, ver, oír y callar* (**notícia 1**), ja fa palesa la situació de descontent dels veïns de la presó que, al temor de presenciar diàriament escenes perilloses o grotesques als carrers on viuen, sumen el desengany amb la classe política, que els ha anat promentent un tancament que mai no arriba. Dins de la llarga llista de propòsits incomplerts, les declaracions que pitjor han envellit són aquelles que posaven data al tancament i trasllat dels presos, com reflecteixen diverses notícies del recull periodístic, amb titulars estentoris com el d'Europa Press, del 15 de març de 2010, *Montilla y hereu asestan el "golpe definitivo" a la cárcel Modelo*, on els mandataris vaticinaven l'inici de les obres per l'any en vigor i el

trasllat dels presos per al 2013 (**notícia 5**). També l'alcalde Trias va posar data a la construcció de dos centres el 2016, tal com resa El Periódico a la notícia *Trias descarta que el nou centre penitenciari de règim obert vagi a Sant Andreu* (**notícia 6**).

### 6.2.5 Neix la plataforma Fem Nostre l'Espai de la Model

Més endavant, l'entrevistat fa referència al curs de la lluita i l'organització veïnal amb l'objectiu de tancar la Model, que va desembocar en la fundació de diverses plataformes al llarg del temps, l'última de les quals, la Plataforma Fem Nostre l'Espai de la Model, creada el 2016, aglutinava més de 30 entitats d'índole diversa. Riu incideix en què l'AVVEE no s'ha mobilitzat tots els anys amb la mateixa constància ni intensitat, sinó que hi ha hagut períodes de més acció en funció del vaivé polític i les necessitats detectades en cada moment. Fem Nostre l'Espai de la Model, explica Riu, tenia un caràcter heterogeni i ha funcionat en certs moments moguda pels interessos de col·lectius concrets que tenien voluntats específiques (per exemple, vetllar per la seguretat del barri o construir una escola a les immediacions de la presó). En aquest sentit, com es pot comprovar al seu web, la plataforma és una entitat miscel·lània on efectivament convergeixen interessos i motivacions diverses. Fem Nostre l'Espai de la Model es presenta com una plataforma ciutadana integrada per les entitats següents:



*Fig 8: Fotografia que encapçala el web de la plataforma. Font: Fem Nostre l'Espai de la Model*

Associació de Veïnes i Veïns de l'Esquerra de l'Eixample (AVVEE), Associació Cultural Helios Gómez, Associació de Pares de fills amb Autisme, Associació Intercultural Nakeramos, Associació Jardins d'Emma, Associació Memòria dels Dibuixants, Association Mémoire Graphique, Associació Catalana d'Expresos i Represaliats polítics, Assemblea 15M del Barri Esquerra de l'Eixample, Bidó de Nou Barris (Ateneu Popular 9 Barris), Casal de Joves Queix, Centre d'Esplai Boix, Centre Social Sants, CNT Catalunya, Consell d'Entitats de Barcelona, Cooperativa la Ciutat invisible, Comissió Obrera Nacional de Catalunya, Consell de la Joventut de Barcelona, Esquerra de l'Eixample (ANC), Federació d'Associacions de Veïns de Barcelona (FAVB), Fem Sant



Antoni, Fundació Cipriano García-CCOO de Catalunya, Fundació d'Estudis Llibertaris i Anarcosindicalistes, Fundació Ramda x Xirinacs, Observatori Europeu de Memòries UB, Observatori del Sistema Penal i els Drets Humans de la Universitat de Barcelona, Raons Públiques, Recreant Cruïlles/Espai Germanetes, Secretariat d'Entitats de Sants, Hostafrancs i la Bordeta, SOS Monuments, Unió General de Treballadors (UGT), Unión Romaní.

Al web, es pot consultar el succint manifest, fruit del consens, dedicat a la qüestió de la Model, que reivindica tres aspectes clau:

- Que les administracions compleixin els terminis a què es van comprometre per buidar la presó.
- Que l'espai es destini exclusivament a zona verda, equipaments públics i espai de memòria.
- Que es perpetui el procés de participació ciutadana.

La Vanguardia, el 27 de maig de 2016, recull la fundació de la plataforma, a la notícia titulada *La movilización vecinal por la cárcel Model renace ante los retrasos* (**notícia 10**), on s'evidencia la capacitat d'organització dels veïns per esperonar l'agenda del procés de transformació. Els titulars de premsa solen ser expressius pel que fa a la premura dels veïns per accelerar els esdeveniments: *Veïns impacients per recuperar l'espai de la Model* (Ara, 22 de febrer de 2017, **notícia 12**); *La Model, una qüestió de ciutat* (La Directa, 18 de setembre de 2018, **notícia 17**)

Tornant a l'entrevista i a propòsit del segon punt del manifest, a continuació Riu fa referència al que per ell és la principal victòria - a banda del tancament de la presó en si mateix- que és la requalificació del sòl, que esdevingué per a ús exclusivament públic. Prèviament, ens explica, la Generalitat havia acordat poder extreure'n una plusvàlua per mitjà de l'edificació d'hotels, oficines, un aparcament soterrat, etc. L'acord definitiu pel tancament i per requalificar el terreny el segellen l'alcaldeessa Ada Colau i el Conseller de Justícia, Carles Mundó.

A partir d'aquest instant, s'inicia el procés participatiu. En aquest punt, l'entrevistat fa retrospectiva sobre la compra del solar per part de l'Ajuntament el 2015, adquisició que no s'havia de fer efectiva fins que es materialitzés el tancament del penal. Però no s'atura aquí en la seva crítica a la Generalitat, sinó que va més enllà: l'Ajuntament, ens explica, va cedir dos solars a la Generalitat perquè es destinessin a l'edificació de la presó de Zona Franca, que encara no s'ha dut a terme. Riu expressa la preocupació veïnal pel fet que finalment els presos de la Model hagin estat dispersats pel mapa sense una alternativa que els garantisser ser real·lotjats a la ciutat. Recalca que els veïns no s'han

oposat a l'existència d'una presó, ans al contrari: Barcelona, afirma, "ha de tenir una presó". La petició de tancament de la Model respon per tant a dues qüestions: d'una banda, la falta d'equipaments en un barri altament densificat; de l'altra, les paupèrrimes condicions de la presó, que passà a ser obsoleta pocs anys després d'haver estat construïda i les condicions de la qual eren indignes dels interns.

En el moment que es desvincula el tancament de la construcció de la presó de Zona Franca, es fa efectiva l'eterna promesa incomplerta de cloure la presó, però es desatén el propòsit d'obrir-ne una altra dins la ciutat. Riu deixa clar que la voluntat dels veïns no ha passat mai per externalitzar la presó ni disseminar els presos pel mapa i que la inacció de l'Administració en aquest sentit "els preocupa".

La notícia de l'acord de reordenació del terreny per part de l'Ajuntament i la Generalitat la podem llegir al Punt Avui, el 16 de maig de 2016, *Desencallen el tancament de la presó Model (notícia 9)*. Aquest acord, revisa el realitzat el 2014 (notícia 7), recollit pel Servei de Premsa de l'Ajuntament, que conduí a l'enderrocament simbòlic de 1.215, obra que quedà paralitzada a expenses de la construcció de la presó de Zona Franca, com explica el Periódico a l'escèptic article *Aquel derribo parcial* del 4 d'abril de 2016 (notícia 8).

La preocupació pel destí dels interns queda reflectida a la notícia de Betevé del 2 d'octubre de 2016, *Els veïns de la Model esperen que es compleixin els terminis de trasllat de la presó (notícia 11)*.

#### **6.2.6 I la Plataforma morí d'èxit**

La plataforma Fem Nostre l'Espai de la Model creada *ad hoc* per unir forces en la voluntat de transformar la Model exercí un paper fonamental a l'hora d'accelerar els tràmits perquè es tanqués l'acord entre el consistori i l'Ajuntament i es constituís la fi dels usos penitenciaris de l'edifici. La plataforma es dissol un cop conclòs exitosament el procés participatiu. Segons Riu, d'haver-la mantingut, "s'haguessin discutit" perquè cadascú hauria intentat fer prevaldre els seus interessos. En aquest punt, l'entrevistat recorda les discrepàncies, especialment a l'inici del procés, entre els diferents col·lectius que integraven la plataforma, fins al punt que va arribar a pensar "que no arribarien enlloc". Destaca també com a aspecte negatiu la baixa participació (eren unes 300 persones tot i agrupar una trentena de col·lectius), fet que ell atribueix a una baix sentit de la participació ciutadana i compromís polític de la població en general.

Són diverses les notícies que recullen accions de la Plataforma, habitualment de caràcter festiu, celebrades a les immediacions de la Model per no perdre el pols de les reivindicacions i perpetuar la lluita. Les accions artístiques, de contingut reivindicatiu, simbòlic i memorialista han anat guarnint progressivament els murs de la Model i canviant-ne la fesomia, duent a terme una labor informativa i contribuint molt probablement a l'èxit de l'efecte crida que ha suposat l'obertura del recinte al públic. Exemples de tot això són les notícies següents: *Les torres de vigilància de la Model es converteixen en fars*, 20 de setembre de 2018, Betevé, **notícia 17**); *De prisión a escuela: una exposición explica cómo será la Modelo del futuro*, 12 de desembre del 2022, El Periódico (**notícia 24**).

### 6.2.7 Usos del mentrestant

L'entrevistat afirma que és en aquest apartat on “sempre és massa poc el que es fa”, tenint en compte que l'espai disponible és de dues illes de l'Eixample. Riu menciona dues peticions en curs realitzades pels veïns i que han quedat suspeses en la incertesa amb el canvi d'alcaldia: d'una banda, l'obertura d'un interior d'illa entre les ales 2 i 3 de la presó, amb accés des del carrer Provença. Es tractaria, com simplifica Riu, “d'obrir una porta a la paret perquè la gent pugui anar-hi a jugar o a prendre el sol”. L'altra demanda és poder disposar de l'edifici d'Entença - que a la tercera fase de la transformació es destinarà a una residència per a gent gran-. Conscients de la tardança que acumularà el projecte (“i més si està a càrrec de la Generalitat”, en paraules de Riu), s'ha sol·licitat una rehabilitació de mínims de la planta baixa per destinar l'espai a activitats i reunions del veïnat. Ja s'hi fan coses, però es tractaria d'intensificar l'ús d'aquests espais, matisa.

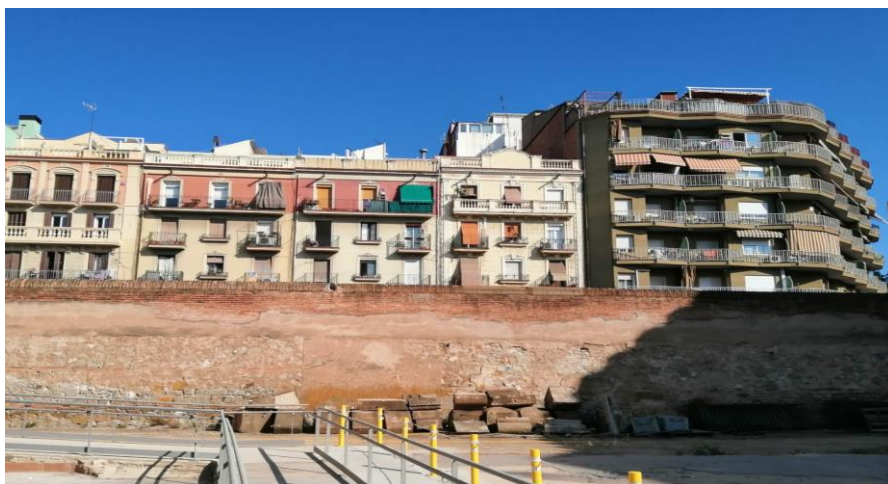


Fig 9: Llenç del carrer provença on s'obriria una porta. Font: Pròpia

L'urbanisme del mentrestant, a part de constituir una solució eficient i econòmica i una bomba d'oxigen per afrontar la densitat demogràfica d'aquesta zona, és una manera intel·ligent de fer avançar la transformació. Insuflar vida a un espai d'aspecte abandonat i decrepit sense haver-ne abordat una reforma estructural, fa encara més evident i notòria a la vista la urgència del canvi. Els mòduls de l'escola Xirinacs, ubicats al carrer Rosselló, en són un exemple, com llegim a la notícia de *El Periódico* *Fet i amagar entre els murs de la Model*, del 5 de gener de 2020 (**notícia 21**).



*Fig 10: Vista dels mòduls de l'escola Xirinacs al carrer Entença. Font: Pròpia*

## 6.2.8 Recull periodístic



### 1. Vivir junto a la Modelo, ver, oír y callar.

El reportatge recull el testimoni del veïnat de la Model dels anys vuitanta, a mig camí entre el temor i la resignació, davant les falses promeses formulades ja aleshores per les institucions. "Todo es posible en la Modelo menos que la cierren". "Compramos (el piso nuevo) con la esperanza de una zona verde, y vivimos en unos pisos en los que no podemos salir al balcón".

El País, 22/07/1984



### 2. Fiesta para reivindicar que la cárcel Modelo de Barcelona sea para el barrio

L'Associació de Veïns de l'Esquerra de l'Eixample de Barcelonai la Plataforma Salvem la Model celebren el primer aniversari de les reivindicacions veïnals sobre els usos futurs de la presó Model, que s'han dut a terme a raó d'una manifestació setmanal per reclamar la transformació de l'edifici.

El País, 27/11/2000



### 3. Els veïns de la Model reclamen el solar de la presó per a equipaments amb unes 13.000 cartes

Representants dels veïns de l'Esquerra de l'Eixample han enviat 13.000 cartes al President de la Generalitat i a l'alcalde per reclamar equipaments i oposar-se a la conversió de l'actual presó en un centre obert i a la construcció d'un hotel i oficines al solar que quedarà buit. Proposen que els presos, se'ls realotgi en centres tutel•lats per facilitar-ne la reinserció i anuncien més mobilitzacions en cas que no se'ls escolti.

El País, 27/11/2000



### 4. Luz verde al traslado de la Modelo para hacer un hotel y equipamientos

El Departament de Justícia i l'Ajuntament han arribat a un principi d'acord per traslladar els teus de la Model a uns terrenys de la Zona Franca, on es construiran mòduls amb capacitat d'hostatjar 500 presos. ICV ha amenaçat de votar -hi en contra si la proposta inclou la construcció de pisos cars, mentre que ERC ha defensat un projecte conjunt amb els veïns.

20minutos, 15/06/2006



### 5. Montilla y hereu asestan el "golpe definitivo" a la cárcel Modelo

La Consellera de Justícia, Montserrat Tura, anuncia juntament amb l'alcalde Hereu que la setmana següent s'autoritzarà la licitació per a la construcció de la nova presó de la Zona Franca. Les obres podran començar en 8 mesos i els presos podran ser-hi traslladats el 2013.

Europa Press, 15/03/2010



#### **6. Trias descarta que el nou centre penitenciari de règim obert vagi a Sant Andreu**

L'alcalde de Barcelona descarta ubicar a Trinitat Vella la nova presó. A la notícia s'esmenta que de cara al 2016 i 2017, està previst construir dos nous centres penitenciaris: un de règim obert i un altre de preventius.

El Periódico , 18/10/2013



#### **7. Xavier Trias: "amb l'acord històric signat avui, el procés de tancament de la presó Model és irreversible".**

L'Alcalde Trias, acompanyat del President de la Generalitat, Artur Mas, el Conseller de Justícia, Germà Gordó, i el Conseller d'Economia, Andreu Mas-Colell, han signat avui un protocol de col·laboració que té per objectiu transformar el mapa dels centres penitenciaris de la ciutat de cara a 2017. S'anuncia el trasllat dels presos en règim obert el 2015, l'enderrocament i urbanització per a ús públic de la part situada a Entença/ Rosselló i l'inici immediat d'un procés participatiu a fi de definir els usos de l'espai. L'Ajuntament passarà a ser titular de l'edifici.

Servei de Premsa de l'Ajuntament de Barcelona , 10/10/2014



#### **8. Aquel derribo parcial**

En vigílies de les eleccions municipals, Xavier Trias, amb el conseller de Justícia Gordó, enderrocaren 1.215 metres dels 28.750, forçant el trasllat de reus a Trinitat Vella, Wad Ras i a un mòdul de la Model. El protocol de Trias, que preveia l'entrega per 15 milions d'euros del solar de la presó a l'Ajuntament i la inversió de 24 milions en la construcció del nou penal de la Zona Franca (que es preveia finalitzada el 2016) queda a un calaix.

El Periódico , 04/04/2016



#### **9. Desencallen el tancament de la presó Model de Barcelona**

La tinent d'alcalde d'Ecologia, Urbanisme i Mobilitat, Janet Sanz, i el Conseller de Justícia, Carles Mundó, s'han compromès a consensuar un protocol que superi el signat el 2014, desencalli el tancament de la Model i redefineixi el mapa d'equipaments penitenciaris de Barcelona. El govern facilitarà la reordenació i la construcció d'habitatge públic a l'entorn de la presó de Trinitat Vella.

El punt Avui, 16/05/2016



#### **10. La movilización vecinal por la cárcel Model renace ante los retrasos**

Una trentena d'associacions veïnals, sindicals, acadèmiques i culturals han fundat la plataforma Fem nostre l'espai de la Model per reprendre el debat ciutadà i esperonar la transformació del solar. Es presentarà el diumenge, enmig d'un ambient festiu, a la placeta que ocupava el Centre Obert, recentment enderrocant. El grafiter Roc Balblock hi pintarà un gran mural i s'hi instal·laran carpes informatives.

La Vanguardia , 27/05/2016



### 11. Els veïns de la Model esperen que es compleixin els terminis del trasllat de la presó



En el marc de la Festa Major de l'Esquerra de l'Eixample, la plataforma Fem nostre l'espai de la Model ha recollit signatures per urgir el consistori a accelerar el trasllat del centre penitenciari de cara a proposar nous usos per a l'edifici. L'últim compromís oficial de l'Ajuntament i la Generalitat estableix que els reus siguin traslladats al centre per construir de la Zona Franca, per garantir-los millors condicions higièniques que la Model.

Per part seva, Toni Colomina, president de l'Associació de Veïns de l'Esquerra de l'Eixample, matisa que aquesta mena de reivindicacions i accions, l'AVVEE les duu a terme des del 1998 i que "cal vigilar de no tornar a començar el procés participatiu".

Betevé, 02/10/2016

### 12. Veïns impacients per recuperar l'espai de la Model



Bona part dels veïns, explica el president de l'AVVEE, ja estan satisfets amb la proposta de l'alcalde Hereu de 2009 per al recinte: un espai verd, una residència per agent gran, una escola, una llar, equipatge residencial i assistencial per a gent amb discapacitat, un poliesportiu municipal, un espai memorial i un aparcament soterrat de 200 places. Els partidaris d'aquesta opció creuen que el procés participatiu ralentirà excessivament la transformació. El parer de la Plataforma Fem nostre l'espai de la Model és radicalment diferent: per ells, el procés participatiu és una oportunitat per repensar el projecte. Se cita com exemples els usos de l'encreuament dels carrers de Rosselló i Nicaragua o la conservació del panòptic.

Ara, 22/02/2017



### 13. Tanca la Model després de sortir-ne la desena de presos que hi quedaven

Tanca el centre penitenciari en l'aniversari dels seus 113 anys d'ús i els últims presos que hi restaven són traslladats.

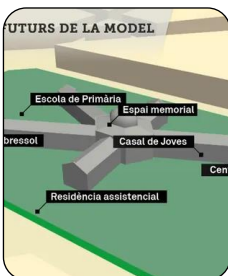
324, 07/06/2017



### 14. El tancament de la Model atrau l'especulació immobiliària

Els veïns expressen la seva preocupació alertats per la pressió del mercat immobiliari i s'organitzen entorn d'entitats com la Xarxa de l'Habitatge de l'Eixample Esquerra.

324, 07/06/2017



### 15. Després de lluitar pel tancament de la Model, els veïns temen ara per l'especulació

El tancament de la Model està tenint un efecte no desitjat per al teixit veïnal, ja que arran de la clausura del centre, el barri s'ha revaloritzat i està al punt de mira dels fons voltor, que preten la compra d'edificis sencers de cara a especular. Els veïns estan sent comminats a buscar-se altres habitatges pels propietaris.

Ara, 17/08/2017

#### 16. Juan Gómez, veí del barri de la Model: “Ara els presos som nosaltres, haurem de marxar del barri



La Xarxa de l'Habitatge de l'Esquerra de l'Eixample i el Sindicat de Llogateres calculen que als carrers del voltant de la Model hi ha uns 300 edificis verticals (i.e: d'un sol propietari), amb 3600 famílies que poden trobar-se en situació de risc atesa la pressió immobiliària deguda a la gentrificació que s'ha accelerat en l'últim any. Edificis com Entença 151 o Còrsega 178 són casos paradigmàtics de la depredació duta a terme pels fons voltor.

Xarxa i Sindicat exigeixen un marc legal que acompanyi la creació dels nous equipaments de cara a evitar l'èxode forçós del veïnat.

324, 09/06/2018

#### 17. La Model, una qüestió de ciutat



En aquest article es recullen les reivindicacions veïnals enfocades a una reconversió de l'espai respectuosa amb l'edifici, contràriament als projectes presentats a l'Ajuntament que, primant la dotació d'espais verds, es proposen d'enderrocar bona part del complex, fet que suposaria una desfiguració de la memòria història en un recinte que, d'altra banda, no té problemes estructurals.

La Directa, 18/09/2018

#### 18. Les torres de vigilància de la Model es converteixen en fars



La Plataforma Fem Nostre l'Espai de la Model ha senyalitzat i il·luminat temporalment les set torres de vigilància de l'edifici a propòsit de la Festa Major de l'Esquerra de l'Eixample. En cadascuna s'hi pot llegir una paraula clau sorgida del procés participatiu promogut per l'associació. L'acció pretén convertir les torres en “fars que il·luminen les vies de conversió de la Model en un equipament per a tot el barri”.

Betevé, 20/09/2018

#### 19. L'últim resistent de la gentrificació del barri de la Model



Joan Gómez és l'únic veí que encara viu a Entença 151, després que la propietat s'hagi oposat a renovar els contractes de la resta de llogaters. El fons immobiliari l'Abeille va fer-se amb l'edifici 4 mesos abans del tancament de la presó. El preu dels lloguers del barri ja està per damunt dels 1000, molt lluny dels 340 euros al mes que paga Gómez des del 1981.

Nació Digital, 03/02/2019

#### 20. L'Ajuntament de Barcelona obre un concurs públic per transformar la Model



Les propostes tindran com a punt de partida el Pla Director del 2019, en consens amb el procés participatiu amb el veïnat i els actors de l'entorn de l'antiga presó, així com la modificació del Pla General Metropolità, que es va aprovar al mes de març. El guanyador s'escollirà a principis del 2020 i haurà d'elaborar l'avantprojecte de parc urbà i verd, així com un document de base a partir del qual es redactaran els projectes de cada equipament.

Ara, 13/05/2019





### 21. Fet i amagar entre els murs de la Model

El setembre de 2017 s'inaugurà l'escola Xirinacs, els mòduls de la qual s'ubiquen al carrer Rosselló.

El Periódico, 05/01/2020



### 22. Els veïns de l'Eixample reclamen l'inici de les obres de l'antiga presó Model

L'associació de Veïns de l'Esquerra de l'Eixample no vol esperar fins al 2023 per a l'inici de la construcció dels set equipaments i el parc de 14.000 hectàrees i insta el consistori a accelerar-ne la posada en marxa i evitar cap pas enrere.

Betevé 20/11/2020



### 23. Els veïns reclamen usar més la Model perquè la reforma trigarà deu anys

Els veïns sol·liciten que s'intensifiquin els usos provisionals del recinte abans de l'inici de les obres, previst pel següent mandat. La Model ha estat escenari de les festes de la Mercè, ha hostatjat el Barcelona Open House, ofereix visites guiades i és seu de rodages. Els veïns, preocupats per uns terminis d'execució massa llargs, demanen que es cedeixin i habilitin espais a tot tipus d'entitats i que es potenciïn més usos, com ara un interior d'illa ajardinat.

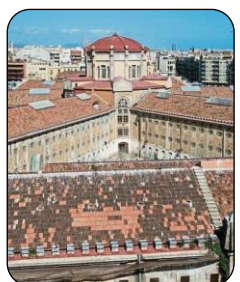
La Vanguardia , 28/07/2021



### 24. De prisión a escuela: una exposición explica cómo será la Modelo del futuro

Ubicada al pati d'entrada del carrer Entença, l'exposició permanent *la Model es transforma* il·lustra el projecte de reconversió de l'antic penal.

El Periódico , 12/12/2022



### 25. La Model activa els projectes dels seus primers equipaments

S'ha fixat la data de 2027 per tenir la primera fase de la transformació realitzada, que inclourà l'escola Xirinacs, l'espai de memòria, la central energètica i el poliesportiu. Les obres començaran el 2025. La segona fase comprendria els 121 habitatges dotacionals, l'escola bressol i els centres per a joves i economia solidària. La tercera, la residència per a persones grans. El propòsit de la Regidoria de Memòria democràtica és que l'espai memorial formi una "tríada" amb el Born i la prefectura de policia de Via Laietana per "posar Barcelona al capdavant en les polítiques públiques de memòria pel que fa al tractament del patrimoni".

La Vanguardia, 28/03/2023

## 7.Transformació de la Model

### 7.1 El procés participatiu: La Model s'obre a la ciutat

El tancament definitiu de la presó requeria un procés de participació ciutadana per tal d'incloure'l en la presa de decisions sobre el projecte de transformació, que havia d'integrar-la a la ciutat en forma d'edifici multifuncional amb equipaments públics i un espai de conservació de la memòria històrica, tal com portaven reclamant els veïns a través de la Plataforma Fem Nostra l'Espai de la Model, creada al 2016 i conformada per 28 d'entitats del territori de l'Esquerra de l'Eixample i també en l'àmbit del patrimoni i la memòria històrica.



Fig 11: Un dels tallers per establir els objectius generals. Font: Ajuntament Barcelona

El procés participatiu iniciat amb el tancament de la presó el 2017, partí de la voluntat de la plataforma Fem Nostra l'Espai de la Model - que es configurarà com el grup impulsor del procés- d'actualitzar i consolidar els criteris, que ja s'havien definit prèviament amb les entitats veïnals quan es va formular el *Pla Director de Transformació de la Model* l'any 2009. Per tant, el 2017 la Comissió de Seguiment, conformada com a òrgan de l'Ajuntament de Barcelona, presentà la *Mesura de Govern: La ciutat obre la Model, la Model fa ciutat*, on es va fer una memòria amb els antecedents i els objectius principals a assolir i a partir dels quals obrir un període de reflexió sobre quin seria el futur de l'espai ocupat fins ara per la presó regulat pel nou *Reglament de participació* aprovat pel Consell Plenari de l'ajuntament el 6 d'octubre del 2017. La Comissió de Seguiment tingué per finalitat acompanyar i validar el procés participatiu, vetllant per un bon procés que aconseguís implicar al màxim de persones i entitats.

L'objectiu del procés de participació de la Model era debatre i definir de forma conjunta els criteris sobre l'espai futur a partir dels ítems següents: quin grau de protecció patrimonial i de preservació de la memòria s'atorgaria; els usos i equipaments a escollir; la configuració urbana a definir.

El procés de participació ciutadana es fixà seguint les següents pautes:

- Assegurar la diversitat i inclusivitat, atenent qüestions de gènere edat i diversitat funcional i posant el focus als grups que normalment estan infrarepresentats com són els nens, els joves, les dones, la gent gran i persones amb diversitat funcional.
- Fomentar l'acció propositiva per tal de reconèixer i aprofundir en les necessitats reals de la ciutadania a través d'eines participatives i dinàmiques que permetin assolir acords.
- Fer pública tota la informació i documentació relativa al procés de transformació de la Model i als seus antecedents en un exercici de transparència.
- Seguir el nou reglament de participació dissenyat per l'Ajuntament de Barcelona.

El procés de participació constà de catorze reunions oficials entre el 4 d'octubre de 2017 i el 23 de març del 2023, quatre tallers temàtics entorn dels eixos principals a tractar: patrimoni i memòria, equipaments i habitatge, verd i carrer i l'últim, posada en comú i debat final. També es dugueren a terme dues accions amb col·lectius que habitualment no s'apropen als processos participatius i a fi d'incloure'ls, adequant les dinàmiques a la seva edat i interessos: jornada jove i jornada camí amic.

Atès que el projecte de transformació de la Model continua en curs, es preveuen més reunions de seguiment per veure quin està sent el desenvolupament dels resultats del procés.

Per tal de facilitar l'accés i la participació ciutadana als tallers, es va crear la plataforma online participativa [decidim.barcelona](https://decidim.barcelona), a través de la qual hom podia enregistrar-se i apuntar-se a les convocatòries i tallers en curs. Paral·lelament, també hi havia un punt d'informació presencial per ajudar a aquelles persones amb més dificultats a l'hora d'inscriure's per via telemàtica.

Ja a la primera reunió, es va constituir l'acta del grup impulsor amb les associacions pertinents del barri i ciutadania en general. També es va constituir la comissió de seguiment format per diferents tècnics de l'Ajuntament de Barcelona entre els quals destaca el d'Ecologia Urbana d'aquell període, Xavier Moreno i el director de Model Urbà, Ton Salvadó, els quals van determinar la necessitat de realitzar els tres debats,

entorn de la memòria, el patrimoni i els equipaments. A més, es va incidir en la necessitat de plantejar els temes que caldria parlar en les següents reunions. Cal dir que la reticència dels veïns es va fer explícita en aquesta trobada quan van expressar que consideraven que el projecte ja estava en marxa sense que s'hagués escoltat la seva opinió, tot i que des del grup de seguiment es va desmentir aquesta idea assegurant que era el grup impulsor qui havia de decidir com es voldria dur a terme el procés de transformació, tot i que la decisió final recaigués en l'Ajuntament, que és qui té la responsabilitat de govern.

Després de successives reunions i de tallers entorn els eixos principals a tractar, es van definir de forma consensuada les propostes que havia de contemplar el projecte de transformació de la Model. Aquestes havien de seguir els criteris establerts pel grup impulsor i la comissió de seguiment, com per exemple, recollir els principals temes a tenir en compte pel futur de la Model, tenir un alt grau de consens i no caure en contradiccions entre elles. Les propostes finalment aprovades foren:

1. Espai públic on predomini el verd, la natura i es fomenti l'activitat física.
2. Espai públic com a espai de relació i trobada intergeneracional, i segur.
3. L'habitatge dotacional ha d'incloure col·lectius vulnerables i contemplar serveis específics per a gent gran.
4. Espai públic unitari i amb gran varietat d'usos.
5. Prioritzar el desenvolupament dels projectes d'habitatge Institut-escola.
6. Els equipaments educatius han d'estar relacionats amb el verd, els carrers pacificats i l'espai jove.
7. Crear equipaments el més multifuncionals possible.
8. Enderrocar les edificacions més noves i menys representatives en benefici de l'espai verd i els equipaments.
9. Conservar la memòria de les edificacions enderrocades de manera simbòlica.
10. Eliminar del llistat del programa d'equipaments l'aparcament soterrat i el terciari hotel·ler.
11. Espai públic relacionat amb els carrers de l'entorn, de fàcil travessat i permeable.
12. L'Espai Jove requereix d'espais propis i espais compartits amb altres entitats que siguin polivalents per acollir diferents activitats.
13. Replantejar el programa de pavelló esportiu.

14. Conservar les edificacions més representatives.
15. Promoure la sostenibilitat ambiental i energètica i dur a terme un estudi d'assolellament.
16. L'habitatge ha de ser públic, de lloguer i afavorir nous models d'accés a l'habitatge persones.
17. Els equipaments educatius han d'estar relacionats amb el verd, els carrers pacífics i l'espai jove.
18. Situar l'espai memorial a la galeria 4.
19. Espai públic com a espai de relació i trobada intergeneracional i segur.
20. Espai públic relacionat amb els carrers de l'entorn, de fàcil travessat i permeable.
21. Espai públic unitari i amb gran varietat d'usos.
22. Espai públic on predomini el verd, la natura i es fomenti l'activitat física.
23. Gestió comunitària, perspectiva de gènere i viabilitat econòmica.

## **7.2 Avaluació del procés participatiu: La Model s'obre a la ciutat**

Per a l'avaluació del procés participatiu, prendrem com a referència la informació extreta de l'*informe de Resultats* de l'Ajuntament de Barcelona presentat en el marc del Consell de barri de l'Esquerra de l'Eixample el juny del 2018. Analitzarem aquesta informació seguint les fases del procés participatiu, que regeix el *Reglament de participació* aprovat pel Consell Plenari de l'Ajuntament de Barcelona al 2017, que ha servit de guia del procés.

Així mateix, s'afegiran els aspectes valoratius esmentats per Xavier Riu, vicepresident de l'AVVEE, a l'entrevista realitzada per a aquest treball.

El procés participatiu de l'espai de la Model va ser dut a terme per la cooperativa d'arquitectes LACOL, juntament amb Equal Saree, per encàrrec de l'Ajuntament de Barcelona. Val a dir que en reconeixement de la labor realitzada, la cooperativa ha estat guardonada en l'àmbit de processos participatius a la XII<sup>a</sup> edició dels Premis de l'Agrupació de Joves Arquitectes de Catalunya (AJAC).

La primera fase, d'informació, és aquella en què es difongué la matèria relativa al projecte a les persones i entitats participants per tal que la ciutadania pogués tenir una opinió formada des d'on participar activament. Ja en aquesta fase, s'especificà el punt

de partida de la transformació, consensuat amb les entitats veïnals al Pla Director del 2009, amb l'objectiu de renovar i fixar els criteris entorn del grau de protecció patrimonial i de preservació de la memòria, els usos i equipaments a escollir i la configuració urbana.

La segona fase, de debat, destinada a promoure el diàleg continu, el contrast d'arguments i la recollida d'aportacions dels participants, va ser inicialment complicada per la diversitat i naturalesa de les entitats veïnals i la disparitat de propostes: des d'enderrocar tot el solar penitenciari per a la construcció d'equipaments fins a l'extrem diametralment oposat, de no enderrocar res, pel gran valor patrimonial representat. En aquest punt, el paper de la Comissió de Seguiment fou molt important quant a la canalització de les propostes. A través d'una correcta dinamització dels debats i tallers i d'estudis tècnics adequats, es van anar descartant opcions fins a arribar a una solució que pràcticament integrava tots els punts de vista expressats.

Els quatre tallers temàtics organitzats buscaven precisament assolir el major consens possible en els aspectes més rellevants de la Model. Els tres primers van servir per treballar els principals àmbits que afectaven la transformació de la Model i l'últim tenia per objectiu fer un encaix general de tot el que s'havia treballat anteriorment.

A la tercera fase, de retorn i avaluació, es traslladaren a les entitats i persones participants els resultats del procés participatiu. Aquests van resultar molt satisfactoris, tant des d'un punt de vista objectiu (satisfacció de les demandes de les persones participants a través de la determinació de vint-i-tres criteris que servien de punt de partida per convocar un projecte públic de transformació de la Model), com subjectiu (satisfacció de les entitats i ciutadania participant). Riu, com a integrant de la plataforma Fem Nostre l'Espai de la Model, declara que van quedar molt satisfets amb l'acord final, que els veïns titllen de "valent" pel fet de convertir un edifici d'aquestes característiques, amb una funció tan marcadament repressiva, en un espai dotat d'equipaments on es preservarà també el patrimoni i la memòria històrica.

Quant a l'extensió i pluralitat de la participació ciutadana, val a dir que un procés d'aquest tipus aspira idealment a involucrar activament els ciutadans, que no es consideren simples destinataris, sinó agents que contribueixen a transformar la realitat en què estan implicats. Podem constatar que s'ha tractat d'un procés plural pel que fa a la diversitat de les entitats veïnals participants, amb una àmplia varietat de discursos i interessos a defensar, catalitzats per la plataforma Fem Nostre la Model, que es va erigir com a grup impulsor. Moltes d'aquestes entitats tenen un llarg recorregut històric en la reivindicació de la millora del barri. Entre elles, destaca l'AVVEE, que gaudeix d'una bona salut

associativa i on sembla que de moment el relleu generacional està garantit. També és rellevant la proliferació d'associacions veïnals els últims anys, fet que sens dubte enforteix el teixit social del barri.

Per contra, cal destacar la poca participació ciutadana a títol individual, (tenint en compte la densitat de població del barri i el número total d'habitants de la ciutat de Barcelona). De poc serviren els esforços per maximitzar-la: l'activació de mecanismes d'inclusió com els informants presencials als tallers, les jornades específiques dedicades als joves i la utilització de mitjans electrònics a fi d'arribar a persones que, per les seves circumstàncies personals o socials o per desigualtats de gènere o edat, poguessin tenir més dificultats per participar-hi. Xavier Riu assenyalava aquesta escassa participació ciutadana individual com el punt més negatiu d'un procés en el qual “qui no participà fou la majoria”. Segons ell, aquest fenomen es podria deure al baix nivell de consciència cívica i política de la ciutadania en general amb contraposició a unes minories molt actives “que són els qui mouen les coses”.

El número total de participants durant els tallers temàtics fou de 279 persones diferents.

Tallers temàtics				
Taller	1	2	3	4
Persones	63	82	81	73

Fig 12: Participació als tallers. Font: Pròpia a partir de dades de l'Informe de Resultats

El número total de participants durant les accions comunitàries fou de 217 persones diferents.

Accions comunitàries	
Jornada Jove	Jornada Camí Amic
27 joves	190 alumnes d'institut

Fig 13: Participació accions comunitàries. Font: Pròpia a partir de dades de l'Informe de Resultats

Un cop revisades les fases mínimes del procés participatiu i el nivell de participació, ens endinsarem en l'avaluació seguint el programa *Democràcia Activa* de l'Ajuntament de Barcelona, creat amb l'objectiu de millorar la qualitat de la democràcia local a través de la difusió dels processos de participació ciutadana, garantint-ne el bon funcionament. Dintre d'aquest, es troba el *Sistema de Seguiment i avaluació*, pensat per facilitar processos participatius, inclusivius i plurals. Aquest sistema d'avaluació té en compte el



disseny i planificació, la pluralitat i diversitat, la traçabilitat i transparència i el funcionament.

El disseny i la planificació en aquest procés constà de cinc fases: treball intern, informació i debat, retorn i seguiment. D'aquestes, es considera que se'n compliren les mínimes i obligatòries que estableix el *Reglament de Participació* i a més s'incorporà la del treball intern i la de seguiment. A les enquestes fetes pels membres del grup Impulsor i de Seguiment, tothom respongué que es compliren les fases mínimes.

Quant a la pluralitat, ja hem avançat que hi va haver un ampli ventall pel que fa a entitats veïnals però que a títol individual, la participació resultà escassa. Tot i així, a través de la documentació publicada, les actes i les conclusions de les diverses sessions i la definició de certs indicadors, es valorà un índex de pluralitat de 8 punts sobre 10.

Variables	Indicadors	Valor	
Referència	Nombre d'agents (entitats / grups / col·lectius) identificats com a interessats en el procés		
Representativitat de la Comissió de Seguiment (1 p)	% dels posicionaments / visions representades a la Comissió de Seguiment	0 Si...	menys de la meitat
		0,5 Si...	més de la meitat, però no tots
		1 Si.X	tots
Convocatòria plural (3p)	% d'agents interessats identificats que han estat convocats en la fase d'informació	0 Si...	El % és < del 100%
		1 Si.X	El % és > del 100%
	% d'agents interessats identificats que han estat convocats en les fases de proposta/debat	0 Si...	El % és < del 100%
		1 Si...	El % és > del 100%
	% d'agents interessats identificats convocats en la fase de retorn	0 Si...	El % és < del 100%
		1 Si.X	El % és > del 100%
Participació plural (6p)	% d'agents interessats que han participat a la fase d'informació	0 Si...	El % és <= del 30
		0,5 Si...	El % és > 30 <=50
		1 Si.X	El % és > 50 <=75
	% d'agents interessats que han participat en les fases de proposta/debat	0 Si...	El % és <= del 30
		0,5 Si... X	El % és > 30 <=50
		1 Si...	El % és > 50 <=75
	% d'agents participants en les fases anteriors que han assistit a la fase de retorn	0 Si...	El % és <= del 30
		0,5 Si... X	El % és > 30 <=50
		1 Si...	El % és > 50 <=75
	En quina mesura el debat reflecteix la pluralitat existent?	0,5 Si...	Escala 0-2
		1,5 Si... X	Escala 3 - 5
	En quina mesura la documentació publicada (les actes i conclusions) reflecteix la pluralitat existent?	0,5 Si...	Escala 0-2
		1,5 Si... X	Escala 3 - 5
TOTAL		8 (sobre 10)	

Fig 14: Tipus d'enquesta amb els indicadors. Font Informe de Resultats.



La diversitat es té en compte en aquest procés amb relació a criteris com el gènere, l'origen cultural, el barri o l'edat. Quant al gènere de les persones participants, hi hagué paritat, amb pràcticament un 50%. Respecte del barri de procedència dels participants, destacà la Nova Esquerra de l'Eixample, amb un 49%. La procedència majoritària d'origen dels participants fou la ciutat de Barcelona, amb un 60%.

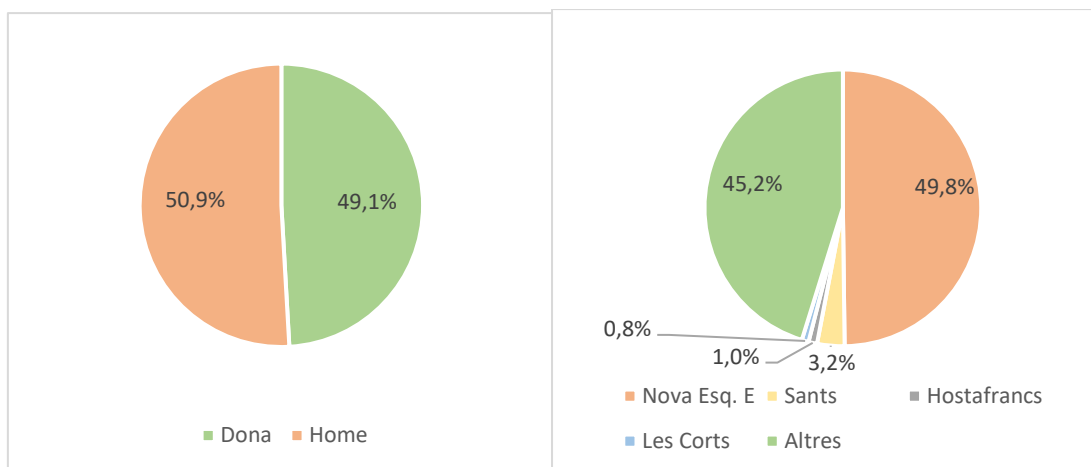


Fig 15 i 16: Participació per gènere i barri. Font: Pròpia a partir de l'Informe de Resultats

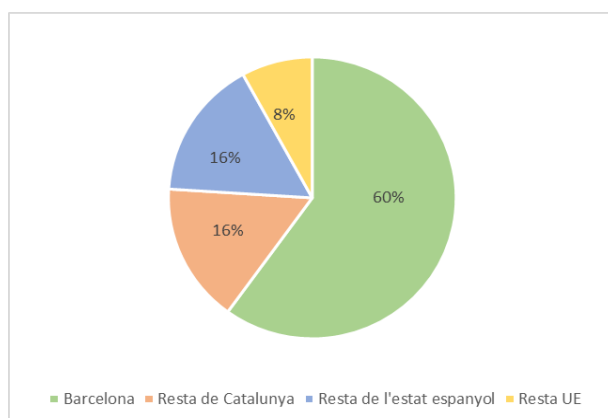


Fig 17: Participació per procedència d'origen. Font: Pròpia a partir de l'Informe de Resultats.

Les franges d'edat dels participants es distribuïren de la següent manera:

- Menors de 35: 55 participants
- Entre 36 i 65 anys: 133 participants
- Majors de 65 anys: 56 participants

Pel que fa a la traçabilitat del procés, que permet connectar les informacions que es generen i debaten al llarg d'aquest així com connectar propostes i resultats, no hi ha dades suficients per evaluar-la ja que es necessitaria que totes les fases estiguessin acabades. Manca la fase de seguiment. Succeeix el mateix en el cas de la

transparència, que fa referència principalment a la governança i a l'accès a la informació (publicitat).

Per últim, s'avaluà el funcionament en tres eixos (Amb una valoració de l'1 al 10):

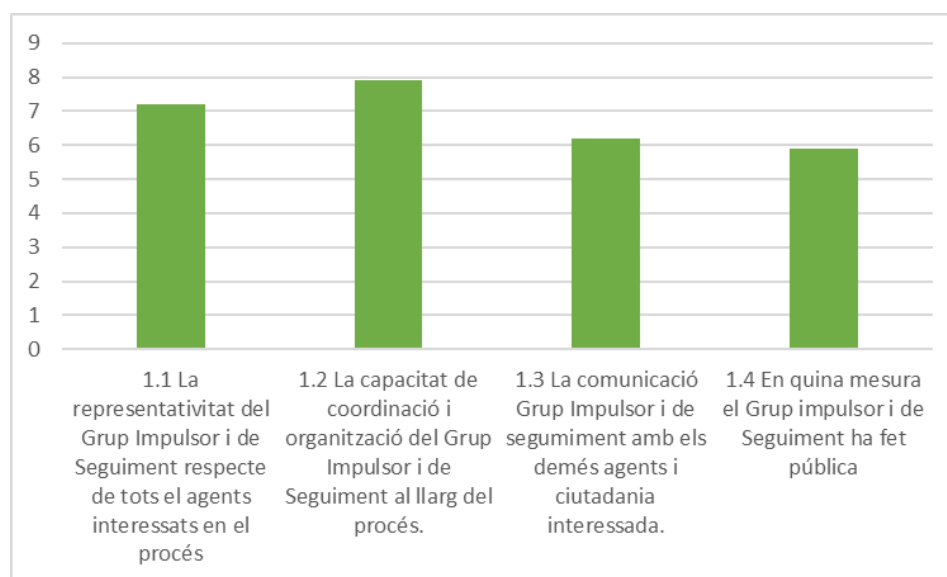
### **Organització del Grup Impulsor i de seguiment:**

1.1 La representativitat del Grup Impulsor i de Seguiment respecte de tots el agents interessats en el procés.

1.2 La capacitat de coordinació i organització del Grup Impulsor i de Seguiment al llarg del procés.

1.3 La comunicació Grup Impulsor i de seguiment amb els altres agents i ciutadania interessada.

1.4 En quina mesura el Grup impulsor i de Seguiment ha fet pública la informació.



*Fig 18: Resultats organització GI i GS. Font: Pròpia a partir de l'Informe de Resultats*

### **Participació:**

2.1 El grau de participació dels agents i la ciutadania interessats en el procés.

2.2 El grau de representativitat dels agents i persones participants respecte de la totalitat els interessats en el procés

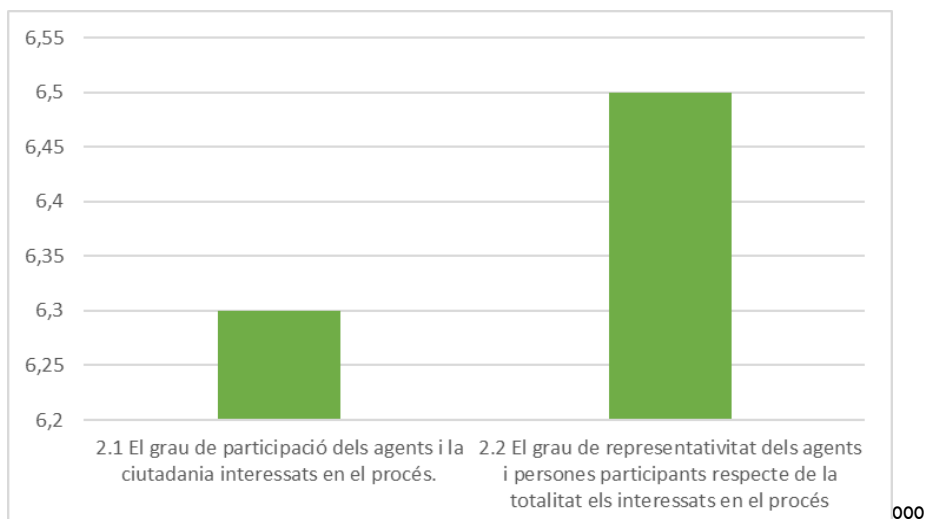


Fig 19: Resultats participació. Font: Pròpia a partir de l'Informe de Resultats

## Resultats:

### 3.1 Els resultats del procés

### 3.2 En quina mesura considera que els resultats recullen la visió de tots els interessats?



Fig 20: Resultats procés. Font: Pròpia a partir de l'Informe de Resultats

## 7.3 Definició del projecte: Model, Batega!

Amb les propostes sorgides durant el procés de participació ciutadana l'Ajuntament de Barcelona va actualitzar el Pla Director de la Model de l'any 2009 fixant els criteris que havien d'assolir els projectes urbanístics que es presentessin al concurs públic promogut pel mateix Ajuntament, i que servissin per dur a terme la transformació de l'antic centre

penitenciari. Com a resultat d'aquest concurs, el 2019 va guanyar el projecte anomenat *Model, Batega!* De l'equip d'arquitectura Forgas Arquitectes, SLP/ Planas Esquius Segatti, SCP. El jurat que estava format per membres de l'Ajuntament de Barcelona, professionals i representants externs, van posar en valor l'aposta contundent d'aquest projecte que aconsegueix conservar la imatge de la Model com a conjunt, integrant els equipaments els edificis ja existents, guanyar superfície i incorporar els edificis al propi parc verd que es crearà.

Amb una inversió de casi 12,3 milions d'euros el projecte pretén habilitar 20.000 metres quadrats per a ús veïnal.



*Fig 21: Imatge del projecte Model, Batega! Font: Ajuntament de Barcelona*

El projecte d'ordenació creat per al conjunt de l'antiga presó Model proveirà l'espai d'equipaments i habitatge social i d'un parc urbà, conservant el patrimoni i tenint en consideració la qüestió ambiental. D'aquí a terme a partir de la proposta vencedora del concurs, "Model, batega!", iniciarà la redacció dels projectes dels equipaments que s'erigiran en primera instància: l'institut escola, l'Espai Memorial i el poliesportiu.

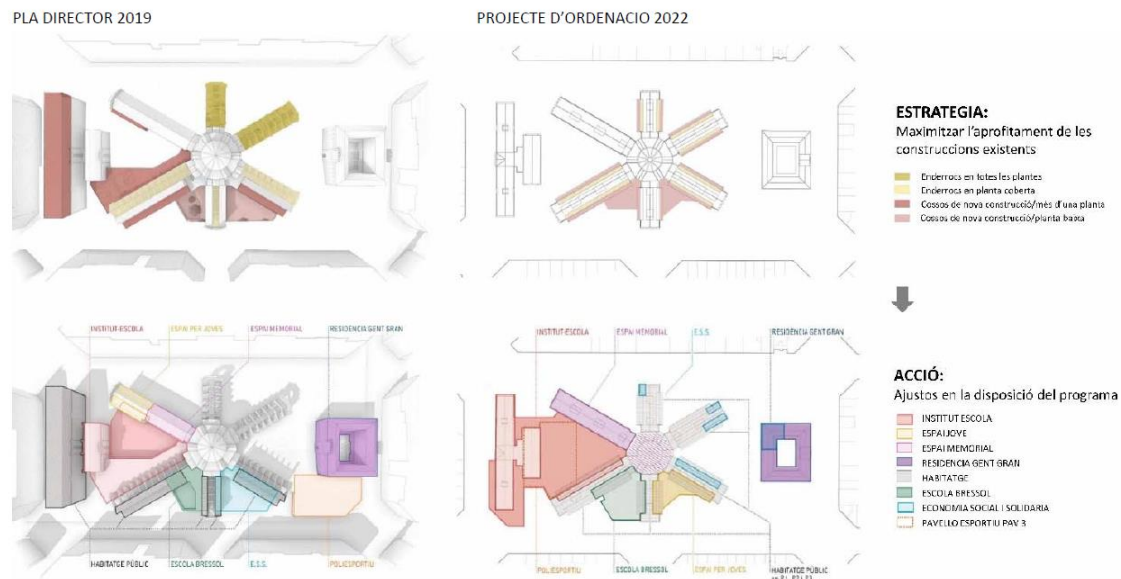


Fig 22: Ordenació dels usos i programa funcional. Font: Ajuntament de Barcelona

## Equipaments i verd

La proposta consisteix a rehabilitar i preservar la volumetria dels edificis del carrer Entença, Nicaragua i el panòptic, amb el propòsit de posar en valor aquestes tres construccions principals sense alterar-ne la constitució ni distorsionar el patrimoni històric.

L'edifici Tallers, al carrer Nicaragua, i el panòptic s'ampliaran, proporcionant relacions noves entre l'interior i l'exterior de les immediacions. Amb un enderroc de mínims i molt poca obra nova a fi de no incidir en l'impacte ambiental, es dotarà també l'espai d'un gran parc urbà. En el document vénen especificats els equipaments públics i espais que s'inauguraran: l'espai Memorial, un institut escola, una escola bressol, una residència assistida, un pavelló poliesportiu, un espai per a joves i espais d'economia social i solidària.

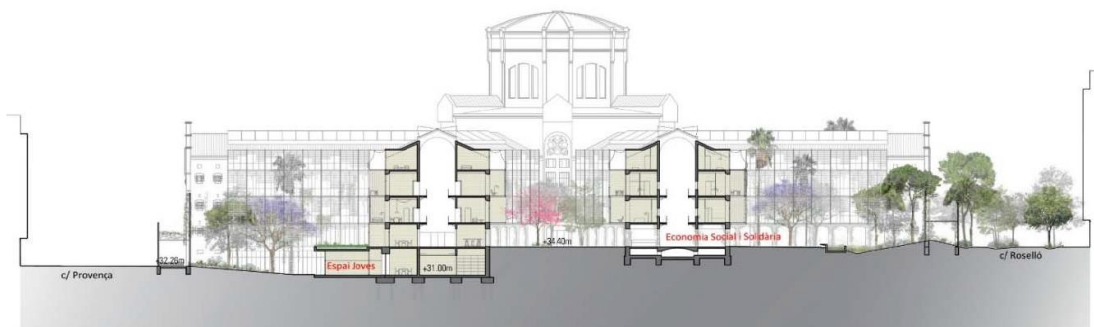


Fig 23: Tall transversal dels usos proposats d'una de les galeries. Font: Ajuntament de Barcelona

## Habitatge

El projecte proveeix l'habitatge públic de 121 nous habitatges. Es tractarà d'habitatge dotacional, per a gent gran i gent jove, distribuït en tres plantes. Quant a l'espai del panòptic, s'ha projectat una plaça central, un espai polivalent i espais destinats a fins expositius. Així mateix, s'hi preveu un espai de centralització energètica, amb instal·lacions geotèrmiques, fotovoltaïques, freàtiques i aerotèrmiques al servei del recinte.



*Fig 24: Galeries destinades al habitatge. Font: Ajuntament de Barcelona*

## Fases del projecte

L'escola, el subministrament energètic, el poliesportiu i l'Espai Memorial seran els primers equipaments que es posaran en marxa. La redacció i llançament de concursos estava prevista per a principis d'aquest any, amb una dotació de dos milions d'euros, amb el propòsit que els equipaments estiguin disponibles entre el 2026 i el 2027.

A petició dels veïns i de les entitats del barri, s'han estudiat i iniciat els usos provisionals dels espais, el *mentrestant*. D'aquesta manera, s'ha projectat obrir un interior d'illa i l'adequació del primer pis de l'edifici Entença per a usufructe provisional dels veïns. També s'està considerant l'estat de conservació de les façanes per veure si és possible recuperar l'àrea poliesportiva entre la tercera i la quarta galeria.



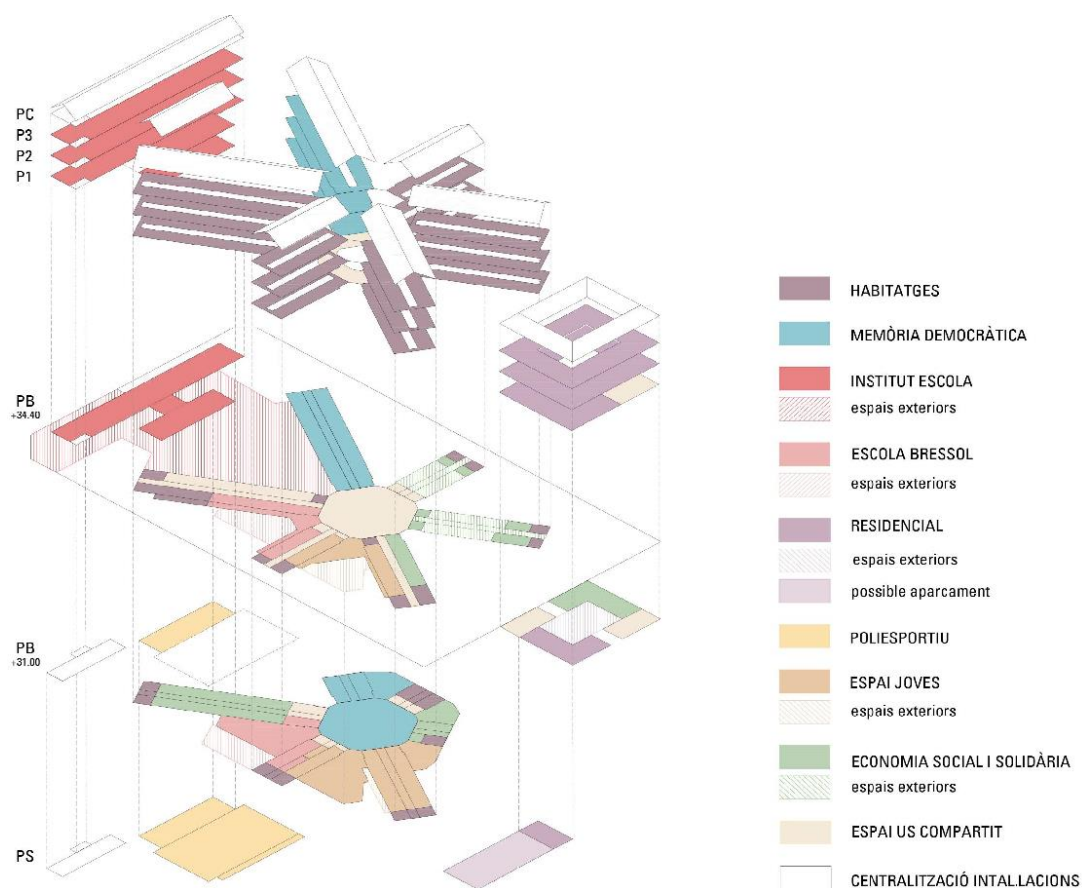


Fig 25: Usos de l'espai La Model, Batega! Font: Ajuntament de Barcelona

Finalment, es projectà també l'exposició *La Model es transforma*, inaugurada el novembre de 2022, al voltant de quatre eixos: habitatge, equipaments, espai verd i memòria, i tres àrees d'exposicions (a la façana i al pati d'Entença i als xamfrans).

#### 7.4. Valoració del projecte

*Model, Batega!* s'ha erigit en un projecte molt satisfactori per donar resposta a les demandes veïnals i ciutadanes que reclamaven la reconversió de l'espai de l'antiga presó per a ús ciutadà mantenint-ne el patrimoni i la memòria històrica. Al marge de la gran inversió que requereix aquest projecte, el factor que hi juga en contra és el temps. Les últimes estimacions de l'Ajuntament de Barcelona apunten que la finalització del projecte tindrà lloc presumiblement el 2028, data inversemblant si es té en compte que hi ha parts del projecte que encara no s'han calendaritzat amb exactitud, com ara la residència per a persones grans, emplaçada a l'edifici principal del carrer Entença. Dit això, hi ha equipaments que es preveu que s'acabin abans, el 2026 o 2027, com per exemple, l'institut-escola. L'endarreriment en l'execució d'aquests equipaments podria

suposar un problema greu pel que fa a la continuïtat escolar dels nens i nenes que actualment cursen educació infantil a les dues escoles instal·lades provisionalment al recinte. De fet, es contempla la possibilitat d'instal·lar mòduls provisionals per cobrir-ne les necessitats educatives fins que finalitzi la construcció de l'Institut-escola. Les entitats veïnals romanen en contacte amb el Grup de Seguiment per tal de mantenir-se al dia de les novetats i per vetllar pels terminis d'execució. Simultàniament, també elaboren propostes d'usos del *mentrestant* per tal d'aprofitar el màxim l'espai mentre no se n'enllesteix la transformació.

En el moment de tancament d'aquesta recerca, no tenim més eines per valorar la implantació d'aquest projecte: caldrà veure com es desenvolupa en el temps.

## 8.Cas comparatiu

### 8.1 Hotel Het Arresthuis



Fig 26: Façana de l'hotel Font: Grup Van der Valk

A les antípodes de la gestió de la transformació de la Model, hi trobem exemples com el de la presó Het Arresthuis a Holanda. Degut a una dràstica davallada del nombre de presos, aquest país ha tancat més de 20 presons durant els últims deu anys. El tancament l'any 2007 de Het Arresthuis, ubicada a la localitat de Roermond, s'emmarca en aquest context.



Aquest antic penal, construït el segle XIX, ha estat transformat en un hotel de luxe pel grup Van der Valk que conserva no només el nom de la presó sinó també la seva estructura externa i disposició interna. Les cel·les dels reus, segons s'explica al web de l'hotel, han estat adaptades per esdevenir dependències de luxe.

Algunes d'aquestes habitacions, per afegir-hi un efectisme emocional, han estat batejades amb noms pintorescs com "el jutge", "l'advocat" o "el carceller". El discurs darrere de l'elecció d'aquests noms no va més enllà de qüestions estètiques. Així, la suite "el jutge" s'inspira en el quadre del poder judicial anglès que penja de la paret; "l'advocat" està tapissada de negre, com les togues dels missers; l'habitació "el carceller" és blava perquè pretesament s'hi va trobar una gorra d'aquest color pertanyent a un conserge. En la mateixa línia de banalitats, la suite "el director" és la més cara de totes i la que disposa de més espai. Les zones comunes i els patis han estat habilitats per oferir-hi relax i experiències de restauració. Una d'aquestes zones és la sala "el poder", on una taula comunal emula aparentment una sala de reunions. L'hotel apel·la en la seva web a "viure una experiència" en un allotjament "sorprenent".



Fig 27 i 28: Sala "el poder" i suite "el director". Grup Van der Valk

Els packs de regal que la web ofereix no es queden enrere en la pretensió de resultar enginyosos: *Atrapat en el luxe*, *Barrots i Ratlles* o *Nadal entre reixes* són algunes de les ofertes a què el consumidor pot optar a l'hora d'adquirir una fórmula que s'adapti als seus desitjos.

Segons Idealista, una transformació d'aquest tipus constitueix una manera de dotar aquests espais d'una nova vida alhora que permet estalviar a l'Estat els costos monstruosos que es derivarien del manteniment d'aquests edificis. Aquesta visió simplista del que és o no mereixedor d'inversió pública és en qualsevol cas l'única que es pot esperar d'una plataforma immobiliària, que en el mateix text cita la demolició de la presó de Carabanchel com a exemple de gestió irresolta, atribuint-la al mal estat de les instal·lacions, passant per alt els esforços veïnals que hi va haver per protegir-ne la memòria històrica i obviant-ne el desacord amb aquesta resolució.

Els interessos especulatius i la ingerència dels lobbies immobiliaris en la gestió del patrimoni condueixen necessàriament a la desvirtuació del patrimoni incòmode. Reconvertir en hotel de luxe una presó en dissol tot rastre de memòria històrica, contribuint a una lectura acrítica i frívola del lloc per part de l'elit privilegiada que s'hi pugui pagar l'estada. La privatització del patrimoni, en suma, no aporta res de positiu, més enllà de la conservació física dels espais, que de tota manera queden supeditats al capritx del propietari.

Altres exemples cèlebres de reconversions fastuoses d'antigues presons són the Liberty a Boston, el Four Seasons Sultanahmet d'Istanbul o l'hotel Malmaison Oxford. A banda del fet de tractar-se de presons rehabilitades, tots aquests casos tenen en comú el tractament insubstancial de la pròpia història en benefici d'una proposta consumista que privilegia l'experiència individual a literalment qualsevol preu. Aquesta mercantilització global del patrimoni l'homogeneïtza i n'estereotipa el relat, convertint-lo en un producte més de consum i ràpida digestió i, paradoxalment, en paradigma de comoditat.

## **9. Aproximació multifactorial de la gestió del patrimoni**

### **9.1 La cultura com a estratègia de màrqueting urbà**

Quan el Regidor de Memòria Democràtica, Jordi Rabassa, afirma el 28 de març de 2023 la seva intenció de *fer que la Model formi part d'una tríada d'edificis històrics que, juntament amb la Comissaria de Laietana i el mercat del Born, posi Barcelona al capdavant en les polítiques públiques de memòria*, està fent referència a la ciutat com a producte. Barcelona és un producte de consum dins del neoliberalisme global i, com a tal, és susceptible de ser publicitada sota la seva pròpia marca i ha de posicionar-se "capdavantera" per ser competitiva a nivell internacional. Poc importa a aquestes alçades, accontentar la gent que fa vida dins d'un entramat tan suculent a nivell especulatiu. La tríada esmentada (un espai memorial patriòtic, una presó en transformació incipient i una prefectura de policia encara en funcionament) més enllà de ser o no coherent, respon a la voluntat d'elaborar un discurs polític entorn de la memòria democràtica al qual, en cas que s'arribés a materialitzar, no se li exigiria gaire rigor històric sempre que s'inclogués dins la coartada d'esdevenir un atractiu cultural.

L'hemeroteca n'és plena, d'aquests anuncis. Malgrat que resultin un caramull infumable de paper mullat, cal veure-hi el caràcter programàtic: les marques es venen si són vencedores i per vèncer, cal insistir i convèncer.

## **9.2 L'arribada dels voltors**

Els anys previs al tancament de la Model, quan la clausura era imminent i s'albirava la revalorització de la zona, la preocupació dels veïns virà cap al propi sostre. Amb el nou horitzó a tocar, els fons voltor aterren als carrers circumdants de la presó per intentar fer-se amb els més de 300 edificis de vivendes verticals de la zona a cop de talonari. Convidats de cop i volta a buscar-se un altre lloc on viure, els veïns s'adonaren que la batalla per acabar amb el penal, paradoxalment, havia parat una catifa daurada al lobby immobiliari. S'obria així l'enèsim front problemàtic associat a l'edifici decrepit de la presó, ara reconvertit en reclam de masses pel capitalisme.

## **9.3 Presó de delinqüents i lloc de repressió franquista**

La gestió de la memòria i el patrimoni que s'ha acordat per a la Model és un èxit per la proposta en si i la manera com s'ha decidit, obrint la planificació a la participació ciutadana a través d'una sèrie de tallers promoguts per l'Ajuntament.

A través del taller de Patrimoni i Memòria i de la mà de tècnics i mediadors, s'avaluà la possibilitat d'enderroc o conservació de cada part del recinte i es posà en comú quins aspectes generaven controvèrsia i quins obtenien l'afecte de la majoria. De totes les decisions que es van prendre arran dels resultats de les dinàmiques, destaca el sòlid consens que aflorà al voltant de la preservació del símbol per antonomàsia del model carcerari del segle XIX, el panòptic, i la galeria 4, on havien estat empresonats els presos polítics. Commemorar-los és salvar de l'ostracisme la repressió de les idees que desfermà la Guerra Civil, on les dissidències eren motiu d'engarjolament, tortura i mort.

Aquest posicionament tan ferm no blindava, malgrat tot, la memòria històrica i democràtica mentre no se'n designi la gestió.

## **9.4 Gestió o barbàrie**

La gestió de la memòria històrica, a més, no es pot desvincular de la gestió del turisme, per evitar que l'una quedi fagocitada per les inèrcies globalitzadores de l'altra. La presumible massificació de la zona, com augura el fet que al cap d'uns mesos d'obrir al

públic, els visitants de la presó es comptessin per milers, se suma al component morbós que caracteritza el tanatoturisme. Tot plegat pot desdibuixar el sentit memorial de l'espai si darrere no hi ha una política de memòria històrica ben definida que proveeixi dels recursos necessaris i articuli el discurs. No és una tasca fàcil, consensuar una lectura de la història, en un país on la Transició fou de portes enfora i no foragità els fantasmes de la Dictadura, els ecos atàvics dels quals encara retronen.

Amb data de 4 de maig de 2023, en un article d'Alba Sud, Mar Trallero, Consellera del Districte de l'Esquerra de l'Eixample i activista de la memòria democràtica, apunta que la Model sempre s'ha concebut com a un projecte en clau local, més que no pas com un actiu turístic, entesa per a un ús educatiu i cívic. En aquests projectes de caire flexible, s'opta per crear centres d'interpretació que involucrin la participació ciutadana a través de la investigació, la rotació expositiva, les intervencions artístiques, el recull de testimonis i documents. Simultàniament, la intenció pedagògica és fonamental per escapar de les inèrcies del mercat atesa la massificació turística que assetja la ciutat des dels últims anys.

En aquest sentit, el propi Regidor Rabassa afirma en aquest mateix article que existeix "una voluntat ferma de promoure que les entitats participin en la programació d'activitats i en el funcionament de l'espai". Reconeix, no obstant, que encara no s'ha definit el model de gestió ni com es materialitzarà concretament l'esmentada participació.

D'altra banda, com argumenta l'ex-Conseller del districte de l'Esquerra de l'Eixample, Francesc Magrinyà, per tenir una política pública de memòria és imprescindible una regidoria amb recursos i tècnics propis, "no subsumida per les lògiques de l'àrea de cultura".

## **9.5 Reptes de futur en tres direccions**

Per tot això, els reptes de futur de la gestió de la transformació de la presó passen d'una banda, per mantenir el compromís adquirit amb la ciutadania pel que fa a la construcció d'equipaments, així com el ritme projectat per a cada fase. A més, s'ha de decidir la gestió de la memòria històrica i democràtica perquè la massificació no desvirtui el propòsit memorial del lloc ni en dilueixi el la finalitat pedagògica. Per últim, és imprescindible acompanyar la transformació de la zona d'un marc legal que reguli la incidència del turisme en aspectes que afecten directament el teixit social del barri, molt especialment, pel que fa a la vivenda.

## 10. Conclusions

Aquesta investigació comprèn la descripció de la gestió del tancament i la transformació de la presó Model, exemple d'allò que al marc teòric es conceptualitza com a patrimoni incòmode.

Partint d'una cerca documental entre els nombrosos recursos històrics del web de l'Ajuntament i l'hemeroteca online dels mitjans de comunicació, s'ha traçat una cronologia de la gestió política i les reivindicacions veïnals. També s'ha reflectit el desenvolupament del procés participatiu que es realitzà per consensuar els usos de l'espai i la seva avaluació tal com recull la documentació del consistori. Fer-ho ens ha permès disposar de la versió oficial del procés, que hem pogut contrastar al treball de camp amb l'anàlisi de notícies periodístiques i l'entrevista al vicepresident de l'Associació de Veïns de l'Esquerra de l'Eixample, Xavier Riu. Per últim, la descripció del projecte seleccionat, *Model, Batega!*, i la seva comparació amb un projecte holandès anàleg ens ha permès introduir un element més de valoració de la gestió de la presó de la Model a fi de comprendre la dificultat intrínseca que suposa la gestió del patrimoni incòmode.

La dissolució, amb la fi del procés participatiu, del conglomerat de col·lectius que sota el nom de plataforma Fem Nostre l'Espai de la Model va actuar d'interlocutor amb l'Ajuntament ha impedit que poguéssim posar-nos en contacte amb els seus representants, fet que hem intentat subsanar adreçant l'entrevista al representant d'una de les principals associacions del barri.

Reprenent els objectius de la investigació, val a dir que el factor determinant que va possibilitar acordar la clausura i iniciar el procés de transformació urbana de la Model fou la pressió veïnal. Sense aquesta, un recinte concebut per a la vigilància i la repressió com la Model no hagués pogut en cap cas esdevenir espai de convivència i preservació del patrimoni i de la memòria històrica. Díficilment, a més, hagués estat requalificat per esdevenir d'ús exclusivament públic, atesos els interessos immobiliaris que sempre l'han sobrevolat.

El camí per arribar-hi va ser llarg i tortuós i el relat oficial, carregat de promeses truncades per part dels governants, infaust, com testimonia el succint recull periodístic que hem realitzat. Que en successives legislatures l'administració hagi anat endarrerint el tancament del centre penitenciari respon a un altre dels factors clau a nivell estratègic: el fet que es vinculés la fi de la Model a la construcció d'un altre penal com a condició *sine quan non* del seu tancament.

El punt d'inflexió arriba, finalment, quan el 2016 l'Ajuntament i la Generalitat desencallen la situació i opten per reubicar els interns arreu del mapa penitenciari català.

Tan bon punt l'edifici tanca, comença un procés participatiu per decidir-ne els usos futurs. Els veïns del barri, organitzats des de feia més de quaranta anys, l'aborden sota el paraigua d'una entitat aglutinadora creada per a l'ocasió: la plataforma Fem Nostre l'Espai de la Model.

El procés participatiu, facilitat i dinamitzat per l'Ajuntament, desplega les fases previstes i conclou exitosament amb un projecte guanyador en consonància amb les reivindicacions històriques veïnals quant als equipaments, el verd i la memòria històrica per al solar.

Com a patrimoni incòmode, la dificultat de gestionar aquest procés de transformació s'ha fet palesa no només en l'abominable suspensió crònica del tancament sinó també en la magnitud i ambició del procés participatiu, atès que eren moltes les entitats que congriaven la plataforma i molt diversos els seus interessos.

L'èxit de la negociació rau en el fet que cap de les parts integrants ha fet prevaldre els seus interessos per damunt dels de les altres, sinó que ha primat el consens i s'ha arribat a una entesa que ha satisfet la majoria. A més, les propostes han anat de baix a dalt i el projecte ha estat benvingut pel col·lectiu veïnal ja que dona resposta a les necessitats d'un barri densament poblat i molt mancat de verd i d'equipaments públics sense menystenir la memòria històrica.

Ha quedat constatat que un procés participatiu on es respecten les voluntats i els acords pactats entre la societat civil i el govern propicia una gestió adequada i consensuada del patrimoni alhora que empodera els veïns i n'augmenta el sentit de pertinença i compromís, millorant per extensió el teixit social del barri.

En aquesta línia, l'entrevista al vicepresident l'AVVEE destil·la satisfacció per les fites assolides a través del procés de participació i lògica prudència davant les incerteses de l'esdevenidor. En paraules d'aquest representant, els tres grans èxits de la lluita de tants anys han estat el tancament de la presó, la requalificació del terreny per a ús públic i el propi procés participatiu. Aquests assoliments positius són susceptibles de ser tinguts en compte en altres processos, de manera que de model penitenciari obsolet, aquesta presó s'erigeixi en un model de procés de participatiu.

El cas holandès esgrimit per realitzar la comparació amb el procés de la Model és paradigmàtic de la depredació que opera el neoliberalisme sobre l'espai urbà en absència d'un procés participatiu bottom-up.

La gestió dels usos del mentrestant ha estat objecte habitual de les demandes dels veïns del barri. En una equació on el temps es dilata de manera exasperant, els veïns han vist en aquest recurs la forma més senzilla i efectiva d'accedir progressivament a espais que reclamen amb caràcter d'urgència. Per a uns veïns avesats a reivindicar l'espai per a ús públic, no obstant, qualsevol concessió en els usos del mentrestant és sempre insuficient.

El model de gestió de la memòria històrica i democràtica, encara per decidir, es revela tan important com les decisions preses fins el present. A fi d'evitar que les lògiques de mercat n'arrosseguin i desfigurin el contingut en l'intent d'atreure el turisme internacional, cal fer prevaldre una lectura en clau local i una intenció ètica i pedagògica al servei de la ciutadania, a més de brindar els recursos necessaris. Lluny de perseguir una museïtzació monolítica, recursos com el centre d'interpretació de la memòria que contempla la proposta de la Model han d'aspirar a involucrar la participació ciutadana, com ja s'ha fet amb la gestió dels usos del mentrestant a través d'exposicions temporals i intervencions artístiques.

Per motius de concreció, el procés de gentrificació lligat a la transformació de l'entorn de la Model, que ha originat l'èxode forçós de molts veïns per l'adveniment dels fons voltors, ha quedat fora de l'abast de la nostra investigació. Una de les reivindicacions veïnals dels últims anys en aquest sentit feia incís en la necessitat d'un marc legal que acompanyés la rehabilitació de l'espai per evitar l'encariment de la zona. Desenvolupar aquest punt amb relació a la gestió del patrimoni incòmode obre una via interessant per a una investigació futura.

Tampoc s'ha pogut abordar la destinació dels interns que abandonaren la Model l'any 2017 i les perspectives de construcció d'una nova presó a Barcelona, en un context global preocupant d'externalització penitenciària.

Per últim, com a via d'investigació relacionada amb els processos participatius, es podria aprofundir en el perquè de l'escassa participació popular, l'única ombra del procés participatiu de la Model.



## 11. Bibliografia

Alba Sud (2023). *Recuperació de la memòria a Barcelona: La Model i la Comissaria de Via Laietana*. [en línia]. Disponible a <https://www.albasud.org/blog/ca/1580/recuperacion-de-la-memoria-en-barcelona-la-modelo-y-la-comisaria-de-via-laietana>. [Consultat 31 de juny de 2023]

Acebal, M. A. (2008). Moviments socials i crítica al model Barcelona : De l'esperança democràtica de 1979 al miratge olímpic de 1992 i la impostura cultural del 2004. *Scripta Nova: Revista electrònica de geografia y ciencias sociales*, (12), 115.

Ajuntament de Barcelona. () *La Model se abre a la ciudad*. [en línia]. Disponible a <https://www.decidim.barcelona/processes/lamodel/steps>. [Consultat 25 de juny de 2023].

Ajuntament de Barcelona (2018): *Informe de resultats del procés participatiu de la Model*. [PDF] Document "Informe de resultats del procés participatiu de la Model 1-43". Barcelona. Disponible a ([enllaç](#)). [Consultat 26 de juny de 2023].

Ajuntament de Barcelona (2018): *Mesura de govern*. [PDF] Document "Mesura de govern 1-29". Barcelona. Disponible a ([enllaç](#)). [Consultat 27 de juny de 2023].

Ajuntament de Barcelona (2009): *Criteris i continguts per a la redacció del pla director de transformació de la presó Model de Barcelona*. [PDF] Document "Criteris i continguts per a la redacció del pla director de transformació de la presó Model de Barcelona 1-21". Barcelona. Disponible a ([enllaç](#)). [Consultat 26 de juny de 2023].

Ajuntament de Barcelona (2022): *Reglamento de participación ciudadana*. [en línia] ". Disponible a <https://ajuntament.barcelona.cat/eixample/es/el-distrito-y-sus-barrios/la-nova-esquerra-de-leixample>. [Consultat 29 de juny de 2023].

Ajuntament de Barcelona (2022): *Projecte d'ordenació del conjunt de la model*. [PDF] Document "Projecte d'ordenació del conjunt de la model 1-235". Barcelona. Disponible a ([enllaç](#)). [Consultat 28 de juny de 2023].

Ajuntament de Barcelona (nd):. [PDF] *La nova Esquerra de l'Eixample Document*. Barcelona. Disponible a ([enllaç](#)). [Consultat 28 de juny de 2023].

Alibés, J. M.; Campo Vidal, M. J.; Giral, E. (1975). *et al., La Barcelona de Porcioles. Barcelona: Laia*.

Associació de Veïns i veïnes de l'esquerra de l'Eixample. (nd) *Revista setembre 2022*. [en línia] ". Disponible a <https://avvee.cat/revista-104/> . [Consultat 10 de juny de 2023].

- Zambrano, A., Berroeta, H. (2012) Teoría y práctica de la acción comunitaria: aportes desde la psicología comunitaria. *RIL editores*
- Borja, J. (2003). Espacio público y espacio político. *Seguridad ciudadana: experiencias y desafíos*, 18-58.
- Borja, J. (2010). *Luces y sombras del urbanismo de Barcelona [en línea]. Barcelona: UOC. ISBN 978-84-9788.*
- Castells, M., Muñoz, R. Q. (1995). *La ciudad informacional: tecnologías de la información, reestructuración económica y el proceso urbano-regional*. Alianza (Buenos Aires, AR).
- Dolff-Bonekämper, G. (2002). Sites of hurtful memory. *Conservation: the GCI newsletter*, 17(2), 4-10.
- Editrice, A. (2015). *Heritage in Conflict: Memory, History, Architecture*. M. P. G. Cuetos, & C. Varagnoli (Eds.). Aracne editrice int. le Srl.
- Favb. (2018). *La Model prepara la metamorfosi*. [en línea]. Disponible a <https://www.favb.cat/articlescarrer/la-model-prepara-la-metamorfosi>. [Consultat 31 de juny de 2023]
- Fernández, N. (2016). Memoria histórica y arte público. Una aproximación a las prácticas del siglo XXI.
- Fernández González, M. (2012). Matar al “Chino”. Entre la revolución urbanística y el asedio urbano en el barrio del Raval de Barcelona.
- Garnier, J. P. (2011). Treinta objeciones a Horacio Capel. *Scripta Nova: Revista electrónica de geografía y ciencias sociales*, (15), 1.
- Graham, B., Ashworth, G. J. y Tunbridge, J. E., *A Geography of Heritage. Power, Culture and Economy*, London, Arnold, 2000.
- Guesalaga Cebrero, E., Quezada Calderón, G. (2008). Análisis de discursos acerca de la formación de ciudadanía promovida en el espacio de la educación formal, que expresan jóvenes que cursan cuarto año de educación media, pertenecientes a... de la Comuna de Viña del Mar y Valparaíso.
- Harvey, D. (1977). *Urbanismo y desigualdad social*. Madrid: Siglo XXI (1999).
- Harvey, D., Mateos, A. V. (2007). *Breve historia del neoliberalismo* (Vol. 49). Ediciones Akal.
- Harvey, D. (2013). *Ciudades rebeldes: del derecho de la ciudad a la revolución urbana*.

Ediciones akal.

Jessop, B. (1997). The entrepreneurial city: re-imaging localities, redesigning economic governance, or restructuring capital. *Transforming cities: Contested governance and new spatial divisions*, 46, 28-41.

Institut Cartogràfic i Geològic de Catalunya (nd). Descàrrega base topogràfica 1:5000. Disponible a : <http://www.icc.cat/appdownloads/> [descarregat 10 juliol de 2023]

Lefebvre, H. (2020). *El derecho a la ciudad*. Capitán Swing Libros.

Lefebvre, H. (1972). *La revolución urbana*. París: Éditions Gallimard, 1970. española, Alianza Editorial.

Mansilla, J. A. (2016). Urbanismo, privatización y marketing urbano. La Barcelona neoliberal a través de tres ejemplos. *Encrucijadas: Revista Crítica de Ciencias Sociales*, (11), 18.

Fraser, E. D., Dougill, A. J., Mabee, W. E., Reed, M., & McAlpine, P. (2006). Bottom up and top down: Analysis of participatory processes for sustainability indicator identification as a pathway to community empowerment and sustainable environmental management. *Journal of environmental management*, 78(2), 114-127.

Hernández Blanco, E. (2016). Del territorio a la territorialidad: reestructuración devocional católica, fronteras simbólicas e identidad. Estudio comparado: San Felipe Teotitlán y San Martín, estado de México.

Martínez, A. H. (2019). ¿ Patrimonio conflictivo, patrimonio siempre en conflicto? Un reto para la gestión cultural en la Europa del siglo XXI. In *Represión, exilio y posguerras: las consecuencias de las guerras contemporáneas en el arte español* (pp. 245-264). Consejo Superior de Investigaciones Científicas, CSIC.

Memorandum, V. (2005). Vienna Memorandum World Heritage and Contemporary Architecture: Managing the Historic Urban Landscape.

Merrielfield, A. (2002), *Dialectical urbanism: social struggles and the capitalist city*, Monthly Review Press, New York.

Nora, P., & Erll, A. (1997). *Les lieux de mémoire* (Vol. 3, pp. 1984-1992). Paris: Gallimard.

Prats, Ll. (1997). *Antropologia i patrimoni*. Ed. Ariel.

Plataforma Fem Nostre l'Espai de la Model. (2018) *Fem nostre l'espai de la Model*. [en línia]. Disponible a <https://presomodel.wordpress.com/>. [Consultat 25 de juliol de 2023]

Redacció. (1984): Vivir junto a la Modelo, ver, oír y callar. [en línia]. *El País*. Disponible a [https://elpais.com/diario/1984/07/22/espana/459295202\\_850215.html](https://elpais.com/diario/1984/07/22/espana/459295202_850215.html). [Consultat 2 juny de 2023].

Redacció. (2000): Fiesta para reivindicar que la cárcel Modelo de Barcelona sea para el barrio. [en línia]. *El País*. Disponible a [https://elpais.com/diario/2000/11/27/catalunya/975290849\\_850215.html](https://elpais.com/diario/2000/11/27/catalunya/975290849_850215.html). [Consultat 2 juny de 2023].

Redacció. (2004): Els veïns de la Model reclamen el solar de la presó per a equipaments amb unes 13.000 cartes. [en línia]. 324. Disponible a <https://www.ccma.cat/324/els-veins-de-la-model-reclamen-el-solar-de-la-presó-per-a-equipaments-amb-unes-13-000-cartes/noticia/61813/>. [Consultat 8 juny de 2023].

Redacció. (2006): Luz verde al traslado de la Modelo para hacer un hotel y equipamientos. [en línia]. *20 minutos*. Disponible a <https://www.20minutos.es/noticia/131022/0/traslado/Model/hotel/>. [Consultat 8 juny de 2023 ].

Redacció. (2010): Montilla y hereu asestan el "golpe definitivo" a la cárcel Modelo. [en línia]. *Europa Press*. Disponible a <https://www.europapress.es/catalunya/noticia-herreu-pide-montilla-transforme-grandes-acuerdos-ya-pactados-politicas-concretas-barcelona-20061128142510.html>. [Consultat 8 juny de 2023].

Redacció. (2013): Trias descarta que el nou centre penitenciari de règim obert vagi a Sant Andreu. [en línia]. *Ara*. Disponible a [https://www.ara.cat/societat/trias-descarta-penitenciari-sant-andreu\\_1\\_2216844.html](https://www.ara.cat/societat/trias-descarta-penitenciari-sant-andreu_1_2216844.html). [Consultat 8 juny de 2023].

Redacció. (2014): Xavier Trias: "amb l'acord històric signat avui, el procés de tancament de la presó Model és irreversible".[en línia]. *Servei de Premsa de l'Ajuntament de Barcelona*. Disponible a <https://ajuntament.barcelona.cat/premsa/2014/10/10/xavier-trias-amb-lacord-historic-signat-avui-el-proces-de-tancament-de-la-presó-model-es-irreversible/>. [Consultat 8 juny de 2023].

Redacció. (2016). Aquel derribo parcial. [en línia]. *El Periódico*. Disponible a <https://www.elperiodico.com/es/barcelona/20160404/trias-inicio-la-demolicion-de-la-carcel-pero-el-protocolo-que-firmo-con-la-generalitat-queda-en-un-cajon-5027530>. [Consultat 11 juny de 2023].

Redacció. (2016). Desencallen el tancament de la presó Model de Barcelona [en línia]. *El punt Avui*. Disponible a <https://www.elpuntavui.cat/article/958942.html>. [Consultat 11 juny de 2023].

Redacció. (2016). La movilización vecinal por la cárcel Model renace ante los retrasos [en línia]. *La Vanguardia*. Disponible a <https://www.lavanguardia.com/local/barcelona/20160526/402058832897/movilizacion-vecinal-carcel-model-renace.html>. [Consultat 11 juny de 2023].

Redacció. (2016). Els veïns de la Model esperen que es compleixin els terminis del trasllat de la presó. [en línia]. *Betevé*. Disponible a <https://beteve.cat/societat/veins-model-confien-pel-trasllat-presos/>. [Consultat 11 juny de 2023].

Redacció. (2017). Veïns impacients per recuperar l'espai de la Model. [en línia]. *Ara*. Disponible a [https://www.ara.cat/societat/veins-impacients-recuperar-lespai-model\\_1\\_1395951.html](https://www.ara.cat/societat/veins-impacients-recuperar-lespai-model_1_1395951.html). [Consultat 11 juny de 2023].

Redacció. (2017). Tanca la Model després de sortir-ne la desena de presos que hi quedaven. [en línia]. 324. Disponible a <https://www.ccma.cat/324/ultima-nit-de-la-presos-model-despres-de-113-anys-dhistoria/noticia/2793070/>. [Consultat 11 juny de 2023].

Redacció. (2017). El tancament de la Model atrau l'especulació immobiliària. [en línia]. 324. Disponible a <https://www.ccma.cat/tv3/alacarta/telenoticies/el-tancament-de-la-model-atrau-lespeculacio-immobiliaria/video/5672102/>. [Consultat 15 juny de 2023].

Redacció. (2017). Després de lluitar pel tancament de la Model, els veïns temen ara per l'especulació. [en línia]. 324. Disponible a <https://www.ccma.cat/324/lespai-que-deixa-la-model-satisfa-els-veins-pero-preocupa-per-lespeculacio/noticia/2793032/>. [Consultat 15 juny de 2023].

Redacció. (2018). Juan Gómez, veí del barri de la Model: "Ara els presos som nosaltres, haurem de marxar del barri. [en línia]. 324. Disponible a <https://www.ccma.cat/324/juan-gomez-vei-del-barri-de-la-model-ara-els-presos-som-nosaltres-haurem-de-marxar-del-barri/noticia/2860465/>. [Consultat 15 juny de 2023].

Redacció. (2018). La Model, una qüestió de ciutat. [en línia]. *La Directa*. Disponible a <https://directa.cat/la-model-una-questio-de-ciutat/> . [Consultat 15 juny de 2023].

Redacció. (2018). Les torres de vigilància de la Model es converteixen en fars. [en línia]. *Betevé*. Disponible a <https://beteve.cat/cultura/torres-vigilancia-presos-model-fars-pintats/>. [Consultat 17 juny de 2023].

Redacció. (2019). L'últim resistent de la gentrificació del barri de la Model. [en línia]. *Nació Digital*. Disponible a <https://www.naciodigital.cat/noticia/172367/ultim-resistent-gentrificacio-al-barri-model>. [Consultat 17 juny de 2023].

Redacció. (2019). L'Ajuntament de Barcelona obre un concurs públic per transformar la Model.[en línia]. *Ara* Disponible a [https://www.ara.cat/societat/ajuntament-barcelona-concurs-transformar-model\\_1\\_2674987.html](https://www.ara.cat/societat/ajuntament-barcelona-concurs-transformar-model_1_2674987.html). [Consultat 17 juny de 2023].

Redacció. (2020). Fet i amagar entre els murs de la Model. [en línia]. *El Periódico*. Disponible a <https://www.elperiodico.cat/ca/barcelona/20200105/el-pati-de-lescola-el-de-la-presos-7792475> . [Consultat 21 juny de 2023].

Redacció. (2020). Els veïns de l'Eixample reclamen l'inici de les obres de l'antiga presó Model. [en línia]. *Betevé* Disponible a <https://beteve.cat/la-familia-barris/associacio-veins-eixample-reclama-inici-obres-terrenys-model/> . [Consultat 21 juny de 2023].

Redacció. (2021). Els veïns reclamen usar més la Model perquè la reforma trigarà deu anys. [en línia]. *La Vanguardia*. Disponible a <https://www.lavanguardia.com/encatala/20210728/7629283/els-veins-reclamen-mes-model-perque-reforma-tardara-deu-anys.html> . [Consultat 21 juny de 2023].

Redacció. (2022). De prisión a escuela: una exposición explica cómo será la Modelo del futuro. [en línia]. *El Periódico*. Disponible a <https://www.elperiodico.com/es/eixample/20221212/model-prision-barcelona-escuela-equipamiento-educacion-municipal-carcel-79854503> . [Consultat 25 juny de 2023].

Redacció. (2023). La Model activa els projectes dels seus primers equipaments. [en línia]. *La Vanguardia*. Disponible a <https://www.lavanguardia.com/encatala/20230328/8857668/model-activa-els-projectes-dels-seus-primers-equipaments.html> . [Consultat 27 juny de 2023].

Rodríguez-Temiño, I., & Almansa-Sánchez, J. (2021). The use of past events as political symbols in Spain. The example of Vox and the need for a new archaeology of ethnicity. *International Journal of Heritage Studies*, 27(10), 1064-1078.

Theodore, N., Peck, J., & Brenner, N. (2009). Urbanismo neoliberal: la ciudad y el imperio de los mercados. *Temas sociales*, 66(10), 1-11.

Tunbridge, J. E., & Ashworth, G. J. (1996). Dissonant heritage. *The Management of the Past as a Resource in Conflict*, 40(2), 547-560.

Sassen, S. (1999). *La ciudad global*. Nueva York, Tokio, Londres. Editorial Eueba. Buenos Aires, Argentina.

Velásquez, F., González, E. (2003). *¿ Qué ha pasado con la participación ciudadana en Colombia?* (p. 22). Bogotá: Fundación Corona.



## **Annex**

### **Entrevista amb Xavier Riu, vocal d'urbanisme de l'Associació de Veïns d'Esquerra de l'Eixample**

*Transcripció natural d'enregistrament en àudio. Entrevistadora: Marta Maeso (M); entrevistat: Xavier Riu (X).*

19/07/2023

**M: Com presentaries en Xavier Riu pel que fa a la seva tasca dins l'Associació de Veïns?**

X: Sóc Xavier Riu, soci de l'Associació des de la fundació en els anys setanta, però ara en fa dotze que sóc vocal d'urbanisme, qui porta aquests temes.

**M: Correcte.**

X: ...i en l'última assemblea, també, el vicepresident de l'Associació perquè els temes d'urbanisme estan agafant tanta força, que van decidir fer-ho així.

**M: L'Associació de Veïns de l'Esquerra de l'Eixample es va fundar el 74, té prop de 50 anys ja.**

X: Tot i que no ens van legalitzar fins el 77, però des del 74 que funciona.

**M: I des de l'inici, una de les reivindicacions històriques era el tancament de la presó, és correcte?**

X: Sí, sí. Adolfo Suárez, el President del govern de la transició, -hi ha algun retall de premsa on això apareix- va prometre que tancaria la presó.

**M: Certament.**

X: Perquè la Model estava molt decrepita: o s'invertia molt en arreglar-la o se'n feia una de nova. Llavors, es diu que se'n faria una de nova però no ho hem aconseguit fins el 2017.

**M: Pel que he llegit, les reivindicacions del tancament venien, per un costat, per les condicions en les que estaven els presos i d'un altre, perquè es volia reaprofitar aquest espai per a ús veïnal, equipaments, etc.**

X: És un luxe, de fet -no sé si ets de la zona o no...

**M: Sí.**

X: Et fas una idea: aquest era el límit de l'Eixample. Aquí teníem la presó, teníem un *cuartel* militar -que ara és Roma 2000, uns blocs-, allò era un *cuartel* militar. El que és el Parc Joan Miró, allò era l'Escorxador Municipal. El que és l'Institut Ernest Lluch eren unes cotxeres de tramvia. Al carrer Tarragona acabava Barcelona. El més lluny on es podia posar [la presó] era aquí, perquè *lo* altre ja era Sants, que era un altre municipi.

**M: Clar, abans era el límit, aquesta zona.**

X: I llavors, en aquesta zona límit, hi havia una sèrie d'equipaments que amb la democràcia municipal hem anat aconseguint i ens ha permès tenir zones verdes i equipaments que si no, no haguéssim tingut. I la Model és l'última peça d'aquesta recuperació.

**M: En quin any es forma la plataforma que aglomera totes les entitats del barri per a aquest tema? Primer n'hi va haver una que era pel tancament de la presó.**

X: N'hi va haver varies, en aquests quaranta-i-pico d'anys, n'hi ha hagut varies. O sigui, hi ha hagut moments que les coses -sempre passa, eh?- no és un procés [ininterromput]: portem 45 anys lluitant per la Model? No. Hi ha hagut anys en què no hem fet res d'això i s'ha estat tranquil i, en canvi, hi ha hagut anys que hi ha hagut una moguda forta i per tant, és una cosa així, amb pujades i baixades. L'última plataforma, la que ha acabat amb la victòria, és del 2016, no sé si quinze o setze... Creada potser el quinze.

**M: Fem Nostre [l'espai de] la Model, no?**

X: Sí. Però amb tongades de gent diversa. Hi ha hagut algun moment que una escola de davant o algun col·lectiu ho ha mogut més o perquè hi ha hagut problemes a l'entorn de la presó. I llavors, aquest últim és perquè ja hi havia hagut acords. Això donaria per hores, eh? (riu).

**M: Ho sé, sé que és un tema extens. El 2001, si no recordo malament, es fa la modificació del Pla General Metropolità.**

X: Bé, se n'han fet varies, de modificacions. No sé si aquesta... En un dels acords Ajuntament-Generalitat - que n'hi ha hagut diversos- per tancar la presó, la Generalitat fa una modificació per poder tenir una plusvàlua. Posa que es pot edificar hotels, oficines i per tant, treure negoci de la banda d'allà, del carrer Nicaragua i s'aprova així. El que passa és que ni així es va fer. O sigui, ha estat aquests últims 20 anys, que teníem l'espasa de Damòcles a sobre, que poguéssim fer tot això. Per tant, la principal victòria, de fet, després d'haver aconseguit tancar la presó, és haver canviat aquesta

qualificació, que ara tot el solar sigui municipal. Tot. I no hi ha res privat ni res que se'n pugui fer una plusvàlua.

**M: Quan es va fer aquest canvi?**

X: Això s'aprova amb el tancament. Hi ha un acord Ada Colau- Conseller de Justícia, [Mundó] (...). És el tercer. Com a mínim, d'acords firmats de tancament de la presó, és el tercer. Però aquest es compleix, a diferència dels altres. Tant Ada Colau com el Conseller de Justícia de la Generalitat van aprovar tancar l'estiu del 17 i no només tancar, sinó canviar la qualificació urbanística.

**M: Perquè no hi hagi cap tipus d'especulació.**

X: Exacte.

**M: I bé, aquí és quan s'inicia el procés participatiu amb l'Ajuntament per determinar els usos del projecte.**

X: Exacte. Allò es tanca l'estiu del 2017, és a dir fa cinc anys ja! Però encara és de la Generalitat. I la Generalitat demana uns mesos per treure el que vol treure, per fer el tancament ben fet i, amb l'acord que havien signat, l'1 de gener de 2018, ho passen tot a l'Ajuntament perquè de fet, l'Ajuntament ha comprat, cosa que la Generalitat no havia comprat, havia heretat i ara encara en va treure un benefici. Però l'Ajuntament va prioritzar que s'executés i li va cedir a la Generalitat dos solars a la Zona Franca perquè l'Ajuntament i el moviment veïnal seguim defensant que Barcelona ha de tenir una presó, no val externalitzar els problemes cap a altres municipis. Simplement, que aquesta no s'aguanta, i és per respecte als propis presos i per la ubicació en una zona tan densa [poblacionalment] i tan necessitada d'espais verds i equipaments, s'ha de tancar. Però Barcelona ha de tenir presó. I es donen a la Generalitat dos solars, un per preventius i un ja complint condemna, però la Generalitat no n'ha fet res d'això. Com a veïns ens preocupa que ara haguem enviat els presos a fora, a Brians II o on sigui, els han repartit, però això no està ben fet, eh? Barcelona hauria de tenir la seva presó i la Generalitat té solars per fer-ho.

**M: Sí, això ho vaig llegir, que part de l'acord era aquest, que es fessin dues presons a Zona Franca. De tota manera, hi va haver un estudi de viabilitat on es va veure que la resta de presons catalanes no tenien un nivell d'ocupació alt i que per tant es podia fer el tancament sense esperar...**

X: Exactament, sense esperar. I això és el que ens temem, que la Generalitat no està fent res per construir. Ara tenia un marge, però no ha fer cap gest per fer res en aquests

solars, cosa que ens preocupa. Però bé, en tot cas, un cop l'Ajuntament, 1 de gener del 2018, té ja tot el solar, s'obre un procés participatiu que, preguntaves, jo que he participat en molts processos així, és dels més seriosos.

**M: Una de les preguntes era aquesta. Com valores el procés participatiu, també amb perspectiva d'avui dia, sabent que és un projecte a llarg termini? Quin és el seguiment que s'està fent, quina posició té, t'anava a preguntar, la Plataforma, però no sé si està en actiu...**

X: No. La Plataforma va morir d'èxit, diríem. Vam aconseguir tancar-la i, de fet, no vam estirar-la molt. Allà s'ajuntaven interessos molt diferents: hi havia una part d'entitats memorialistes, que el que volien era recuperar la memòria; uns altres que eren escoles, que el que volien era que es fessin escoles; un altre... Aleshores, vam poder treballar junts, per iniciativa de l'Associació, perquè totes necessitaven que es tanqués [la presó] i s'obris un procés participatiu. Si l'haguéssim mantingut, ens haguéssim discutit perquè cadascú, diria, ha estirat cap a lo seu.

**M: Clar, sent tantes les associacions.**

X: El que passa és que el procés participatiu, quan jo el valoro - i hi tinc bastanta experiència-, i això que el punt de partida era un trencaclosques brutal. Hi havia molta gent que deia, "no, no, si ja l'hem aconseguida tancar, tota a terra i tot nou!" D'entre els que deien això, alguns: "i tot verd!"

**M: Això dins les associacions, el grup impulsor, no?**

X: Sí, i noves que s'apunten quan s'obre el procés participatiu. Ara ja hem tancat la presó i s'obre un procés participatiu. A les primeres reunions, vaig pensar "no arribarem a cap acord", perquè hi havia un activisme molt dur d'enderrocar-ho tot i a l'altre extrem, un activisme molt dur de "no tocar res, que això té un valor patrimonial brutal". Això quant a l'edifici, però després quant a continguts, amb tota la gamma de possibilitats, i per això ho valoro, perquè unes quantes reunions, ben gestionades, amb estudis tècnics, que anaven descartant opcions i tal, es va anar arribant a una solció que intentava lligar a quasi tothom. Jo crec que és un èxit de gestió de procés participatiu. Això no treu que les 300 persones que vam viure això, de vint-i-pico col·lectius, d'una escola, dels veïns, de grup d'expresos polítics o del que sigui, els que ho vam viure podem fer aquesta valoració. Els milers de veïns de l'entorn poden dir - i si li preguntes a un que no ha fet res de tot això: "ah, això han fet, no m'he assabentat de res, això és

un desastre...” A més, això és una contradicció que visc contínuament , perquè es convocava obertament...

**M: Clar, la gràcia d'això era poder participar.**

X: Però la gent té la seva vida. Bé, som pocs els que estem en plan activista preocupats. Hi vam dedicar moltíssimes hores a això! A tota la gent que no ho va seguir -i hi té tot el dret- però després ens diu “jo no m’he enterat de res”, dius “home, però tenies possibilitats”. I sobretot perquè les 300 persones no eren qualssevol, eren representants de col·lectius i, per tant, representaven a molta gent. Però és la gràcia i la desgràcia dels processos participatius: el que no participa és la majoria. Si fins i tot ara, que diumenge votarem el Govern de l'Estat, que ens hi juguem tant, i segurament la meitat de la gent no votarà, doncs imagina't!

**M: Una de les crítiques podria ser aquesta, com es fa difusió o com s'intenta conscienciar la ciutadania perquè formi part dels processos participatius.**

X: Sí, és això. Però no només per criticar com es fa, sinó per criticar o constatar el baix nivell de consciència cívica i política de la ciutadania. Que hi ha unes minories molt actives però que la majoria de gent, a la seva vida privada no entra dedicar [temps a la participació ciutadana i política] -perquè no pot o perquè és la seva cultura, no ho critico, bé una mica sí, però és un fet. Per això et dic que per mi és una experiència boníssima però posa sobre la taula els límits d'aquests processos participatius.

**M: Dins l'Associació de Veïns de l'Esquerra de l'Eixample, les reivindicacions també eren molt diverses quant a usos?**

X: No, com que l'única entitat que portava quaranta-i-pico anys parlant el tema, crec que teníem un recorregut.

**M: Ja ho teníeu més parlat.**

X: Nosaltres estàvem perquè la Model no es podia tirar a terra. S'havia de mantenir la memòria del que ha representat aquesta presó, només faltaria! Però no som fonamentalistes com alguns grups d'arquitectes que en feien una discussió de no tocar una pedra. Creiem que se li ha de donar un nou ús. A nosaltres ens va agradar molt l'acord final que és molt atrevit: que a un edifici tan condicionat per una funció repressiva, se li pugui donar una segona vida convertit en equipaments públics. Ho trobo genial. Això és el que volíem. Nosaltres vem empènyer en aquesta direcció i ho vam poder fer perquè es va fer un concurs de projectes. Bé, primer el procés participatiu, on es van dir unes coses que potser eren impossibles. Després un concurs de projectes;

hi va haver un equip d'arquitectes que va aconseguir demostrar que això era possible, va respondre a les demandes que havíem plantejat.

**M: El *Model, Batega!*, el que va guanyar.**

X: Exacte, el *Model, Batega!*. El vam trobar genial perquè resolía moltes coses. Per exemple, és genial les galeries de les cel·les, les converteix en habitatge! Que això és atrevidíssim! Però -no sé si has vist el dibuix- la balconada que fa externa. Les cel·les passen a ser l'habitació del nen, l'habitació de... No sé, habitacions. A la paret de davant, tu hi afegeixes una balconada ampla, de tres metres em sembla. És a dir, fas una sala exterior que uneix totes les teves habitacions en una gran sala d'estar i sobretot que des de fora trenca la imatge de la paret dura i finestres estretes perquè li dona vida a aquestes balconades. Amb això, aconsegueix donar una segona vida a un edifici, que tenia una funció i ara en tindrà una altra. I ho trobo genial. Però com això hi ha moltes altres solucions. I per tant, es va poder realitzar, bé, aprovar, la quadratura del cercle: un gran parc de 14.000 metres quadrats - que no en tenim cap al barri com aquest- set equipaments públics i alhora mantenir la memòria clara del paper que havia jugat...

**M: És a dir que, en resum, el model que es va aprovar segueix la línia de les reivindicacions i el procés participatiu que es va dur a terme?**

X: Exacte.

**M: Et volia preguntar també pels *usos del mentrestant*. Perquè és un projecte a llarg termini, mentrestant hi ha una escola funcionant...**

X: Dues.

**M: Dues, perdó. Hi ha també part d'exposicions i activitats culturals per donar vida i demés. Crec que des de les associacions esteu demanant que es facin més coses.**

X: Nosaltres estem contents del projecte que s'ha fet i del procés que ha permès arribar a aquest projecte i sobretot, d'haver fet que tot sigui públic, un gran parc i set equipaments i 120 pisos públics, ens sembla la quadratura del cercle. Però és veritat, això val una milionada, això durarà, si tot va tan lent en lo públic, això són dos, tres mandats. Deu anys, ja firmo ara, que en deu anys estigui - segurament seran més. Per tant, fem molt d'èmfasi en això que dius del mentrestant, i és on haguéssim aspirat a més. Encara que es fan coses, sempre ens contesta l'Ajuntament "es fan moltes coses". Sí, però és que això són dues illes de l'Eixample, que tenen un potencial immens. I és l'estira i arronsa que hem tingut. El que passa és que moltes coses, bombers, seguretat,

temes d'aquests han fet que es freni molt, perquè diuen "oh!". Hi ha moltes parts d'aquestes on no et deixen anar, no et deixen fer una festa en un pati de l'edifici de la presó "perquè aquella paret no és segura" i tal. Clar, les normatives ara són molt estrictes, ja ho entenc. Però es podria fer més, jo crec que es podria fer més - i seguim insistint.

**M: Això li anava a preguntar, o sigui, aneu fent propostes.**

X: Bé, havíem guanyat dues batalles -el problema és que ara han canviat els que manen a l'Ajuntament i ja veurem-. Però havíem guanyat dues batalles importantíssimes. Havíem encarregat un projecte per a les galeries. Tu saps que el número va com les agulles del rellotge? Si tu entres a la presó per Entença, a l'esquerra tens la [galeria] 1, la 2, la 3, la 4, la 5 i la 6.

**M: D'acord.**

X: Doncs entre la 2 i la 3, al carrer Provença, que era la que el pati estava millor, més que el pati, els edificis que hi donaven. Hem aconseguit que encarreguin un projecte per obrir un interior d'illa. Des de Provença, obrir simplement una porta a la paret i tenir un altre espai on la gent pugui anar a jugar, a prendre el sol, el que sigui. Això està en marxa. Ja veurem si s'acaba fent o no, però tenia data, no m'enrecordo quina, però finals d'any o el que sigui, perquè es pogués fer. I l'altra cosa, que també està encarregat, és que l'edifici central d'Entença - que això no eren cel·les, aquí vivien els funcionaris o hi havia feines administratives de la Guàrdia Civil o el que sigui- allò dona per molt! Com que allò és la part que estem segurs que es farà més tard, allò, en el procés participatiu, va quedar com una residència per a la gent gran o un servei per a la gent gran. Però això ho ha de fer la Generalitat i veient el que està passant amb tot, vam dir "*bueno*, això trigarà!". Justifica fer uns *arreglos* a aquell edifici i, com a mínim la planta baixa, que tota sigui per a reunions i activitats del veïnat. És a dir, que hi hagi un ús més intensiu -ara ja s'hi fan coses- però un ús més intensiu d'aquest pati interior del carrer Entença. Aquests dos temes, un interior d'illa i més sales d'activitats al pati d'Entença eren dues victòries, però que ara estem "a veure què passa".

**M: Creieu que el canvi [de govern] afectarà el desenvolupament d'aquests projectes?**

X: No ho sabem. és molt d'hora encara.

**M: És molt d'hora per analitzar.**



X: Exacte. Jo crec que no ho saben ni ells. Ja ho veurem. Ara, amb el nou mandat, han de fer una planificació d'inversions de tot. Hi estarem a sobre. Primer, perquè avancin les obres que toca més urgents -perquè es va aprovar que, de tot el que s'ha de fer, es començaria per la part de Nicaragua-

**M: Amb l'equipament escolar.**

X: Amb un institut escola, una escola bressol. La quarta galeria, com a memòria històrica i el jardí, el verd, que hi hagi entorn d'això, o sigui, tota la banda aquella. Es va quedar així i això és el que ens preocupa més, que realment ara s'hi posin els *quartos* per fer-ho. Si no, amb el tema educatiu, tenim -tenen- una patata calenta immensa, amb dues escoles que van creixent, cada curs va creixent...

**M: Clar, hi ha d'haver una continuïtat...**

X: Exacte, allò, si no ho fan ràpid, no sé què en faran, dels nanos. O sigui, que esperem que això els obligui. De fet amb el Regidor de l'Eixample últim, hi havia la sort que era també Regidor d'Educació, el Pau González. I s'havia arribat a un acord, ell s'havia compromès públicament que Educació de l'Ajuntament, si la Generalitat no posava els diners per fer l'Institut Escola -que és qui té l'obligació de fer-ho- l'Ajuntament els avançava i ja l'hi tornarien. Però entenent que era urgentíssim de fer això. Per tant, vèiem que tenia viabilitat. Ara estem a l'expectativa.

**M: A veure què passa. Esperem que tot vagi sobre previst. Moltes gràcies per tot.**