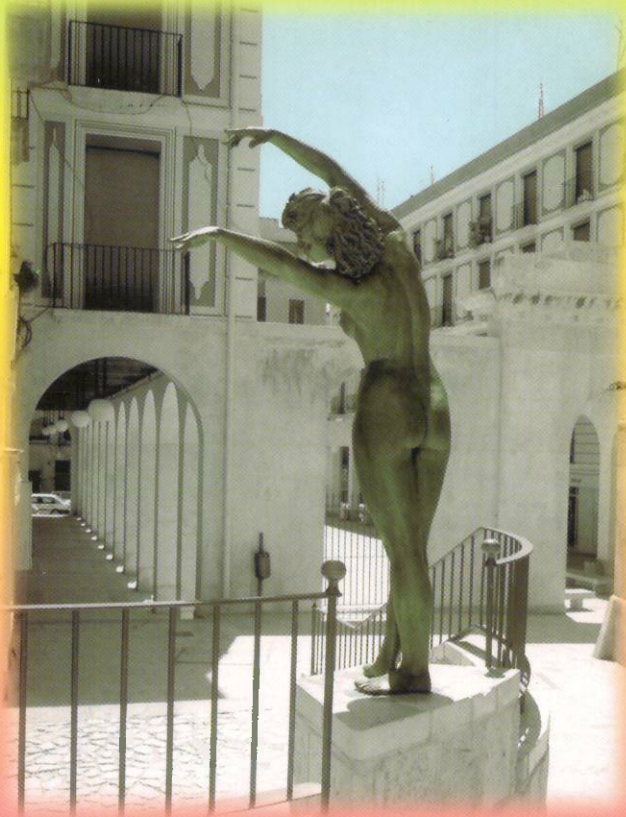


COL·LECCIÓ PAVULLA N.º 14

REUS, CAPITAL DEL BAIX CAMP

Crèdit de Síntesi

IES Joan Guinjoan
RIUDOMS



ice
.....



UNIVERSITAT DE BARCELONA

U

B



AJUNTAMENT DE REUS

REUS, CAPITAL DEL BAIX CAMP

Crèdit de Síntesi

Text:

Seraff Agustí Comes
Ramon M. Borràs Duart
Esteve Folch Medico
M. Pilar López Bastida
M. Carme Moreno Ariño
Joan Nieves Pérez
Marcel·lí Pinyana Edo
Xavier Riba Martínez
Carme Rimbau Marca
Jesús Tàpia Ruiz
Conxita Valls Escoda

de l'IES Joan Guinjoan i Gispert de Riudoms (Baix Camp).

Maquetació i compaginació:

Joan Nieves Pérez
Ramon M. Borràs Duart

Coordinació lingüística:

Josep M. Virgili Ortiga

ic e
.....



UNIVERSITAT DE BARCELONA



AJUNTAMENT DE REUS

REUS, CAPITAL DEL BAIX CAMP Crèdit de síntesi

Primera edició: febrer 2001

La reproducció total o parcial d'aquesta obra per qualsevol procediment, compresos la reprografia i el tractament informàtic i la distribució d'exemplars mitjançant lloguer o préstec públics, resta rigorosament prohibida sense l'autorització escrita dels titulars del «Copyright», i estarà sotmesa a les sancions establertes a la Llei.

Reus, capital del Baix Camp, Crèdit de síntesi

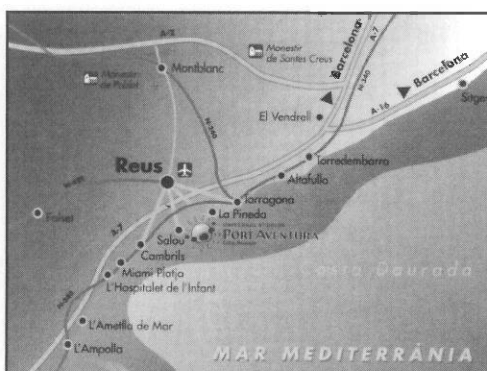
© De l'edició: ICE
© Del contingut: els autors

ISBN: 84-88795-57-3
Dipòsit legal: B-7.528-2001

Imprimeix:
Editorial-Gráficas Signo, S.A. Carretera de Cornellà, 140, 2n - 08950 Esplugues de Llobregat (Barcelona)

Agraïments:

- Aigües de Reus. Empresa municipal, S.A.
- Ajuntament de Reus. Regidoria de Serveis Mediambientals
- Borges S.A. Reus
- Escola de Música. Centre de Lectura. Reus
- Institut Municipal d'Acció Cultural. Reus
- Museu Municipal Salvador Vilaseca. Reus
- Patronat Municipal de Turisme i Comerç. Reus
- Teatre Bartrina. Reus



Índex

Presentació	11
Música	13
Llengües Estrangeres	21
Ciències Socials	29
Ciències Experimentals	51
Matemàtiques	67
Llengua Catalana	73
Visual i Plàstica	79
Llengua Castellana	81
Tecnologia	83
Programació	91
Bibliografia	109

Presentació

Reus, com a capital del Baix Camp, és el nucli central de la nostra comarca i en constitueix des de sempre el punt de referència cultural, econòmic i social.

Dins d'aquest marc, les activitats interdisciplinàries d'aquest crèdit de síntesi de 2n d'ESO, que representen una activitat de 35 hores lectives, van adreçades a aconseguir que els alumnes arribin a formar-se una idea global del que representa la ciutat, la seva història, la seva arquitectura, el seu art... i, ja no cal dir-ho, també dels seus problemes, del seu grau de contaminació, de les seves mancances...

Treballant sobre el terreny, els alumnes hauran d'aplicar d'una forma pràctica els coneixements teòrics assolits al llarg del curs a una realitat concreta per tal d'analitzar-la i extreure'n conclusions. El caràcter interdisciplinari de les activitats, tot i que aquestes es presentin separades per matèries, ajudarà els alumnes a assolir el seu objectiu.

Tot i que l'objectiu del crèdit no és que els alumnes realitzin un estudi complet i exhaustiu de la ciutat de Reus, sí que aquest els permet d'aproximar-se d'una forma bastant adequada a la realitat de la vida d'una ciutat, alhora que posen en pràctica els ensenyaments apresos al llarg del curs.

“Reus, capital del Baix Camp” esdevé així una eina de treball apropiada per als nostres alumnes dins la idea que aquests vagin, a poc a poc al llarg del seu període d'ensenyament obligatori, coneixent el nostre país a partir de la seva realitat més propera fins a arribar a interioritzar una concepció general del que és Catalunya.

Riudoms, maig de 2000

Música

OBJECTIUS DE L'ÀREA DE MÚSICA

- Valorar la interpretació i la recepció de música en directe.
- Reconèixer de forma visual i auditiva les diferents famílies d'instruments, com també els principals representants de cadascuna.
- Identificar les bases fisicoacústiques dels instruments musicals treballats.
- Relacionar l'obra musical amb el compositor que l'ha creada i amb la societat que reflecteix.
- Respectar l'audició com a element de plaer al marge dels propis gustos estètics.
- Valorar la interpretació musical com una activitat eminentment comunitària.

PRESENTACIÓ DE L'ACTIVITAT

A partir de l'audició d'una obra de W.A. Mozart, treballarem els instruments que formen l'orquestra de cambra. L'alumne haurà d'aprofundir en aspectes del llenguatge musical com ara la identificació del tema o temes principals de l'obra escoltada i també la relació amb l'acompanyament de les altres veus.

L'obra serà interpretada per l'orquestra de Grau Mitjà de l'Escola de Música del Centre de Lectura i el concert es farà en el mateix teatre Bartrina de Reus.

L'audició pròpiament dita tindrà una duració aproximada d'uns 30 minuts; i es preveu que el conjunt de l'activitat -incloent-hi una explicació prèvia i la presentació dels instruments i un posterior comentari amb participació activa per part dels alumnes- duri un temps màxim d'una hora i mitja.

És molt important que abans de fer la sortida, els alumnes hagin fet tot un treball previ a l'aula, tant de motivació com de recerca d'informació, que ampliarà el nivell de coneixements sobre el tema a tractar. Per tant hi haurà tot un seguit de qüestions que caldrà resoldre abans del concert, i altres es deixaran per al treball posterior.

AVALUACIÓ

En l'avaluació es farà un control de totes les activitats d'aprenentatge d'aquest apartat, per tal de comprovar el grau d'assoliment dels continguts treballats. Ateses les característiques de l'activitat proposada es tindrà en compte l'actitud de respecte dels nois/noies envers els concertistes, el silenci i una correcta predisposició per a l'audició musical.

Les agrupacions instrumentals

Els instruments generalment s'agrupen per tocar conjuntament. Aquestes agrupacions poden ser tan petites com de dos instruments fins a la gran orquestra simfònica.

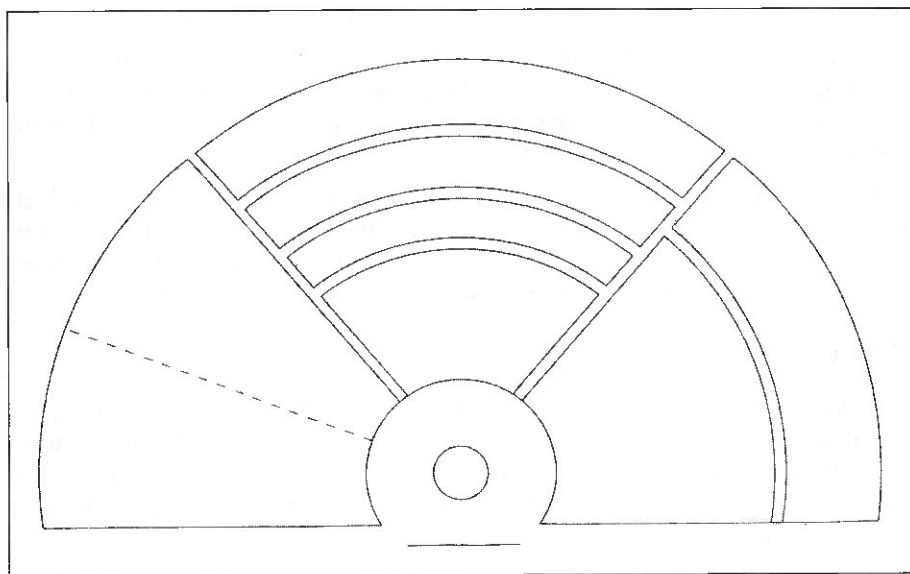
Els instruments de l'orquestra

L'orquestra la formen un conjunt d'instrumentistes, amb un nombre de més d'un per veu. El concepte d'orquestra s'oposa al de conjunt de solistes, la qual cosa constitueix un grup de cambra, on cada veu és interpretada per un únic instrumentista.

El concepte d'orquestra neix al segle XVII, però la seva forma més o menys definitiva s'estableix a partir de la darrera del segle XVIII i el començament del segle XIX, quan els instruments ja s'agrupen com a l'orquestra actual.

Els instruments de l'orquestra formen quatre famílies, segons les característiques comunes. Sovint els compositors decideixen d'afegir-hi altres instruments, com ara l'arpa o el piano.

Ara, amb l'ajut del llibre de text que has utilitzat aquest curs, col·loca la formació bàsica d'una orquestra simfònica actual.



I ara recordem la classificació dels instruments per famílies.

Classifica aquests instruments de l'orquestra per famílies: viola, trompeta, clarinet, oboè, violí, flauta, timbals, arpa, contrabaix, tuba, violoncel, trombó, caixa xinesa, piano, triangle, fagot, guitarra, xilòfon, gralla, tambor, xeremia, tenora, sac de gemecs.

De corda fregada	De corda puntejada	De vent, de fusta

De vent, de metall	De percussió

Agrupació de cambra

Aquest nom se li va donar al segle XVII, quan es tocava música a les cambres dels palaus. La formen entre dos i nou instrumentistes: duet, trio..., nonet.

Busca informació sobre les agrupacions de cambra més freqüents i respon:

- Quins instruments formen el quintet de vent?

- Dibuixa un quartet de corda.

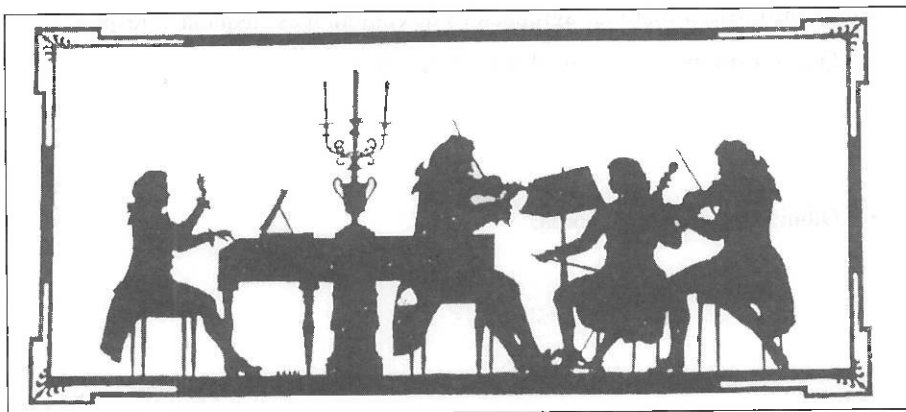
- Quins instruments formen els duets més habituals?

RECORDA que els grups de cambra són les agrupacions instrumentals de menys de deu instrumentistes i cadascuna rep el nom segons el nombre d'instruments que hi participen.

- Coneixes alguna altra agrupació instrumental pròpia de la música popular?

- Quins instruments formen aquesta agrupació? L'has sentida tocar alguna vegada? On?

I ara ..., anem al concert!



Durant el concert cal que estiguis molt atent perquè després d'escoltar l'obra hauràs de respondre les següents qüestions:

Primer omple la fitxa de l'audició:

Títol de l'obra	
Autor	
Intèrprets	

- Com s'anomena l'agrupació instrumental que ha interpretat el concert?
- Fes memòria i escriu breument el que s'ha dit en la presentació de l'obra i l'autor.



- Fes un esquema de la situació dels músics a l'escenari. Escriu-hi el nom dels instruments.
- A quina família i subfamília pertany cada instrument?

- Com produeixen el so? Explica-ho i, si cal, ajuda't amb un dibuix.

- Hi havia algun instrument que tingués més protagonisme que els altres? Si la resposta és afirmativa, explica en què consistia aquest protagonisme.

- Quin instrument tenia la tessitura més aguda?

- A quina veu humana equivaldria?

- Com es diu l'instrument que tenia la tessitura més greu?

- Quin paper tenia aquest instrument en el conjunt de l'obra? Explica la sensació que t'ha produït.

- Digues les parts d'aquest violí:



- Indica el tempo que creus que tenia l'obra:

vivace	<input type="checkbox"/>
moderato	<input type="checkbox"/>
andante	<input type="checkbox"/>

prestissimo	<input type="checkbox"/>
allegro	<input type="checkbox"/>
adagio	<input type="checkbox"/>

lento	<input type="checkbox"/>
presto	<input type="checkbox"/>
molto vivace	<input type="checkbox"/>

- Sabries dir què és el pizzicato?
Durant el concert n'has sentit algun? Quan?

I ara..., digues-hi la teva!

- Quina sensació t'ha produït entrar al teatre per escoltar un concert?
- T'ha agradat l'activitat de l'audició? Per què?
- Creus que el lloc escollit ha estat l'adequat per al tipus de música que hi hem escoltat?
- Creus que hi ha diferència entre escoltar música en directe i música enregistrada? Per què?



Llengües Estrangeres

OBJECTIUS

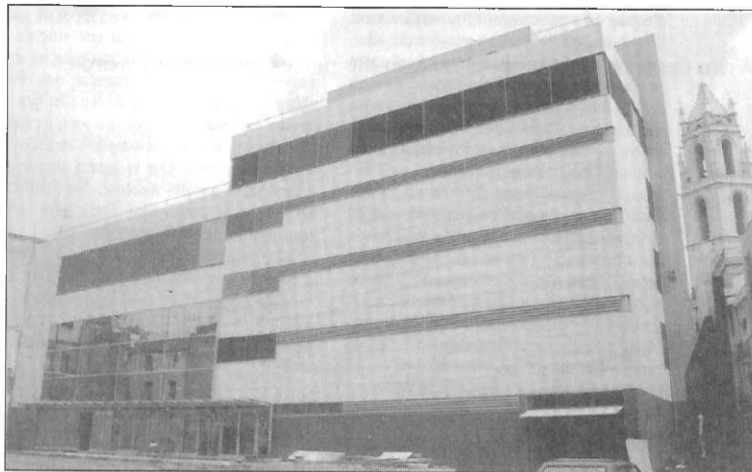
- Construir un petit text en passat, emprant les estructures i el vocabulari adequat al tema i organitzant les idees i la informació de forma coherent i entenedora.
- Organitzar el propi treball amb eficàcia i utilitzant el material d'aprenentatge bàsic (diccionaris) de manera adequada i com a font habitual d'informació.
- Demostrar una actitud oberta, curiositat i interès per comunicar-se en llengua estrangera.

ORGANITZACIÓ I MATERIAL

L'alumne ha de fer el treball de manera individual, per a la qual cosa és imprescindible que porti el seu propi diccionari bilingüe català-anglès a les sessions que es facin al centre.

AVALUACIÓ

Es tindran en compte la realització de totes les activitats i el seu grau de correcció, així com l'actitud, l'interès, l'organització i l'autonomia de treball demostrats durant el crèdit.



Façana remodelada del teatre Bartrina. Reus

WHAT TIME IS IT?

ATTENTION!! If you have studied French, do this activity in French, if not, do it in English.

- What time did you arrive at?

- the theatre?
-
- the food factory?
-
- the museum «Salvador Vilaseca»?
-

- What time did you leave?

- the theatre?
-
- the food factory?
-
- the museum «Salvador Vilaseca»?
-

Write the times in numbers next to the places and then in words.

QUELLE HEURE EST-IL?

ATTENTION!! Si vous avez étudié français, vous devez faire cette activité en français.
Si vous n'avez pas étudié français vous devez faire cette activité en anglais.

- À quelle heure arrivez-vous?

- Au Théâtre Bartrina?
-
- À l'entreprise alimentaire?
-
- Au Musée Salvador Vilaseca?
-

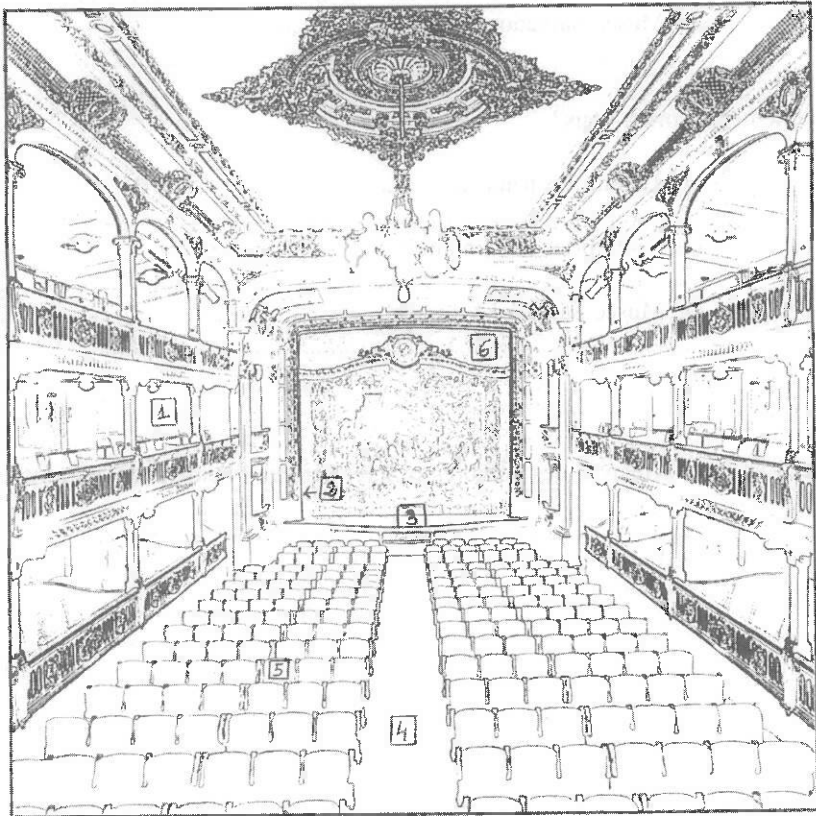
- À quelle heure sortez-vous?

- Du Théâtre Bartrina?
-
- De l'entreprise alimentaire?
-
- Du Musée Salvador Vilaseca?
-

Écrivez l'heure exacte avec des nombres et après écrivez l'heure avec des mots.

) tBr (

teatre Bartrina reus



NAME

GROUP

LET'S GO TO THE THEATRE!

BEFORE GOING TO THE THEATRE

- On the previous page, there is a drawing of the Bartrina Theatre. Look at the picture and **match the numbers** next to the **words** below:

stage _____ curtains _____ stalls _____

circle _____ wings _____ aisle _____

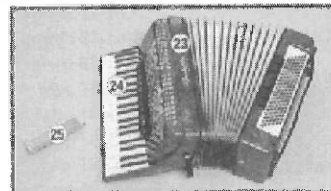
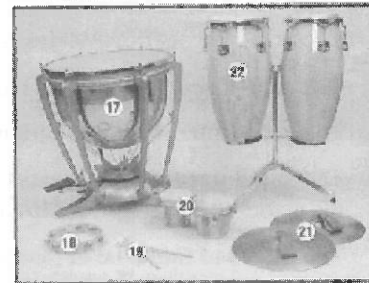
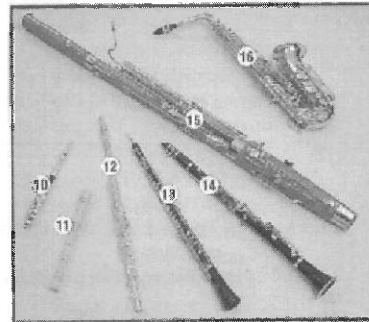
- See if you can **fill the gaps in the sentences**, choosing a word from the box.

scenery audience curtains circle actors props stalls stage

- The part of the theatre where the **play happens** is called the _ T _ _ _
- The people who **watch** the play are called the _ _ D _ _ _ _ _
- The people who **act** in the play are called the A _ _ _ _ _
- The area of **seats downstairs** is called the _ _ _ _ L _
- The area of **seats upstairs** is called the _ _ _ _ L _
- The **walls, furniture and objects on the stage** is called the _ C _ _ _ _ _
- The **small decorative objects** on stage (for example **flowers**) or objects used by the actors (for example a **cup**) are called _ _ _ P _
- The pieces of **material** at the front of the stage, which **open and close** are called the _ _ _ _ _ S

Musical Instruments

Complete:

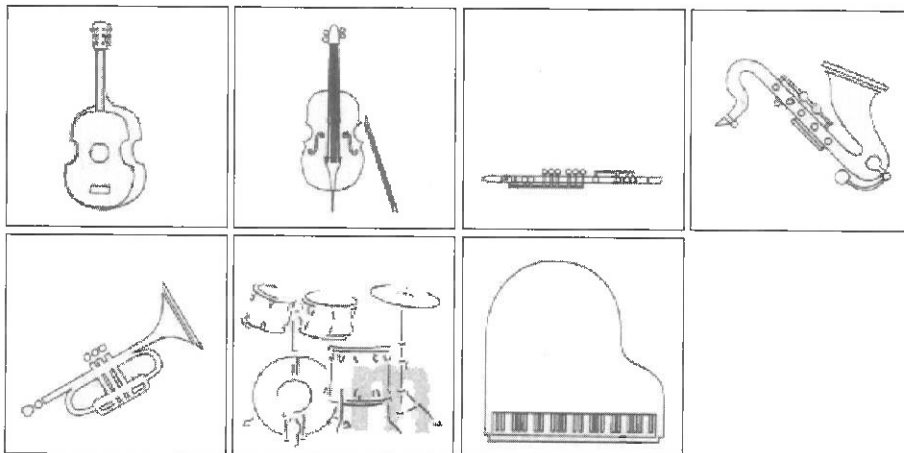


Instruments de corda	Strings
viola	1 _____
violoncel	2 _____
violoncel	3 _____
viol	4 _____
contrabaix	5 _____
Instruments de vent/Metall	Brass
_____	6 french horn
_____	7 trumpet
_____	8 trombone
_____	9 tuba
Instruments de vent/Fusta	Woodwind
_____	10 flaut
_____	11 recorder
_____	12 flauta travessera
_____	13 oboe
_____	14 clarinet
_____	15 clarinet
_____	16 saxophone
Percussió	Percussion
_____	17 kettle drum
_____	18 lamhourine
_____	19 drumsticks
_____	20 cymbals
_____	21 cymbals
_____	22 conga
Altres instruments	Other Instruments
_____	23 accordion
_____	24 harmonica
_____	25 harmonica

VIVE LA MUSIQUE

Écrivez le nom de ces instruments et composez une phrase avec les lettres que vous y restent.

V	E	T	T	E	P	M	O	R	T
L	I	A	M	U	S	I	B	E	Q
U	E	O	E	S	T	U	A	N	N
A	R	F	L	U	T	E	T	O	T
T	R	E	S	O	D	O	T	H	I
F	F	I	C	I	N	L	E	P	D
A	P	P	R	A	E	N	R	O	D
R	E	M	I	A	I	S	I	X	T
R	E	P	S	J	O	L	E	A	I
E	R	A	T	I	U	G	X	S	X



AFTER GOING TO THE THEATRE:

- Write a short composition (10 sentences) about your visit to the Bartrina. You can answer these questions: when did you go? who did you go with? how did you go? What did you see? what did you do there? did you like it? Remember: use the **past simple tense**.

My visit to the Bartrina

Ciències Socials

Objectius

- Observar diferents monuments artístics.
- Poder analitzar obres d'art existents al carrer.
- Veure peces representatives de cultures prehistòriques i protohistòriques a través de les quals es pot explicar la vida quotidiana de l'ésser humà d'aquestes comarques del Camp i proximitats.
- Introduir l'alumne en el coneixement de la vida de l'home en el passat més remot.
- Identificar algunes peces de l'arqueologia romana.
- Descobrir la història a partir de la urbanització de la ciutat de Reus.
- Identificar els anomenats llocs de memòria de la ciutat de Reus.

Criteris d'avaluació

Les activitats d'avaluació estaran en funció dels objectius que s'han d'assolir al llarg del crèdit de síntesi. Arran d'això, l'activitat d'avaluació inicial resulta imprescindible i aquesta es realitzarà a partir d'un debat inicial, petites proves orals, un exercici molt resumit, una preparació de visita...

Serà fonamental en l'avaluació tota una sèrie d'aspectes com l'actitud respecte al grup, els professors, l'hàbit de conservació del material, el grau d'implicació en el grup, l'autonomia, la capacitat d'expressió individualment i en públic, l'acceptació d'opinions i criteris dels altres, la capacitat de cercar informació, la observació, l'anàlisi, la responsabilitat, l'autoavaluació i el compliment de les normes.

L'avaluació final vindrà inexorablement donada per tot allò que hem apuntat anteriorment, tot valorant l'obra final, el treball definitiu fet per l'alumne en el quadern d'activitats d'aquest crèdit de síntesi; la correcta presentació, la realització de les activitats i el debat final marcaran el resultat de l'avaluació.

Temporització

De manera aproximada, el temps total emprat per l'àrea de Ciències Socials queda de la següent manera:

- Treball de camp: Mínim de 3 hores.
- Treball d'aula: De 5 a 6 hores.

Observacions:

1. En el cas del treball a l'aula, els alumnes disposaran també del temps extraescolar per tal de finalitzar les activitats inacabades.
2. En el cas del temps a emprar en el treball de camp, queden incloses en aquesta distribució horària les activitats de Llengua Catalana, Castellana i Visual i Plàstica, segons s'indica.

Proposta organitzativa per a 120 alumnes:

El primer dia, 60 alumnes (12 grups de 5 alumnes) fan les activitats de ciències socials. Els grups es divideixen en subgrups de 2 i 3 alumnes. Durant una hora i mitja, el grup de 3 alumnes fan l'itinerari per Reus mentre els altres 2 alumnes fan la visita al museu.

El segon dia, la resta d'alumnes (60) realitzaran les activitats de Ciències Socials, d'acord amb el programa i la planificació del primer dia.

Cal respectar estrictament els horaris, encara que quedi alguna activitat incompleta.

Itineraris per Reus

Temps a emprar: 1,30 hores

Activitats a realitzar per tres membres de cada grup de cinc.

- Casa Homdedéu-plaça de la Pastoreta-raval de Robuster i Casa de la Ciutat.
- Casa Rull-plaça de la Patacada- Facultat de Medicina i carrer de Jesús.
- Casa Navàs-raval de Santa Anna-plaça del Pintor Fortuny i Oficina de Turisme.
- Plaça del Mercadal-carrer del Vent (o de la Creu Vermella) - passeig de Sunyer i Universitat Oberta.
- Estació Enològica-plaça del Castell-carrer del Pubill i Arxiu Municipal.
- Casa Gasull-plaça de Sant Pere-corredor dels Jueus i Imac.

Visita en grup al museu Salvador Vilaseca

Temps a emprar, aproximadament 1,30 hores.

Activitats a realitzar per 2 membres de cada grup de cinc.

Material de l'alumne

Per al treball de camp: bolígraf, llapis, maquineta, goma, plànol turístic de Reus i rellotge. Es recomana també magnetòfon i màquina de fotografiar per cada grup de cinc alumnes.

Per al treball a l'aula: a part dels estris propis de la feina a l'aula, cal disposar del llibre de Ciències Socials, crèdit comú 3, de 2n. d'ESO, Editorial Barcanova. Per grups, cal tenir cartolina, pega, estisores, tints i cel.lo.

Treball interdisciplinari: Ciències Socials / Ll. Castellana / Ll. Catalana / Visual i Plàstica

ITINERARI PER REUS (edifici modernista, plaça, carrer típic i lloc de visita)

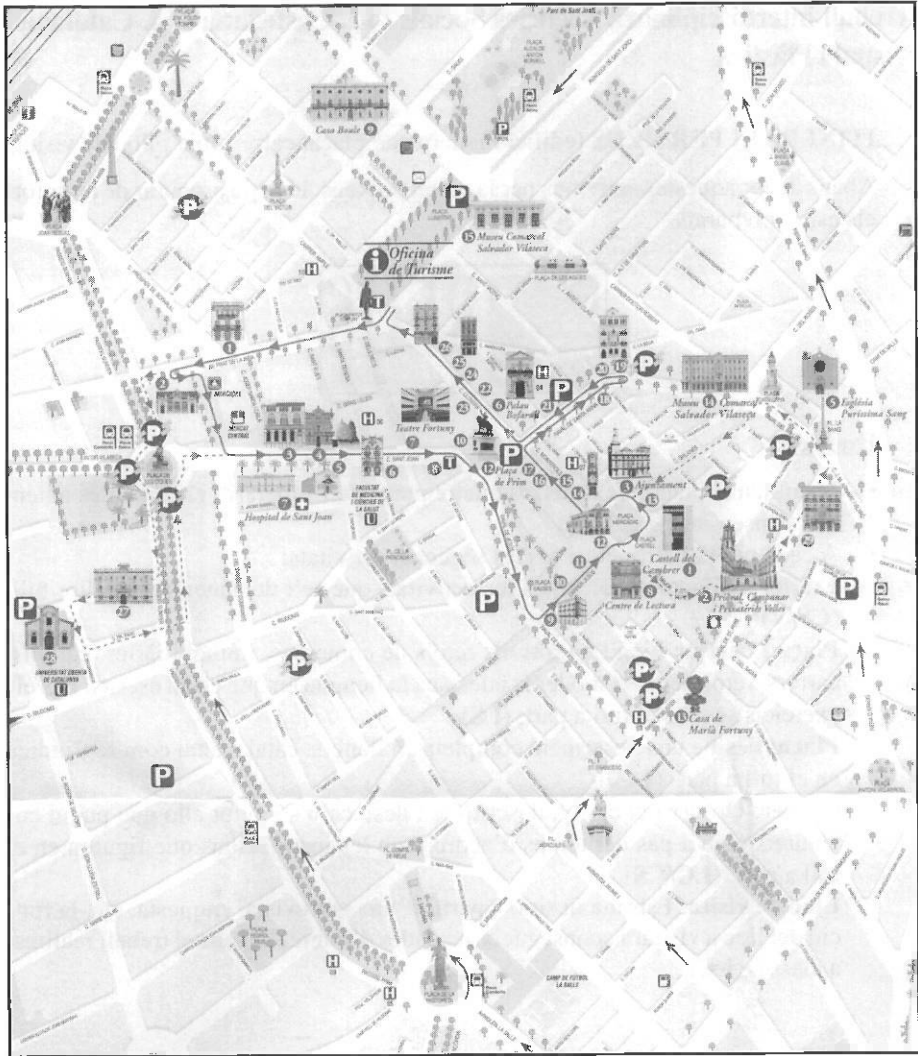
Abans de fer aquestes activitats per la ciutat de Reus, hem de procurar de tenir tots els estris preparats.



Exercicis:

- Localitza al plànol de Reus els quatre punts de l'itinerari i el camí més adient que penseu realitzar. (CS)
- A cada punt de l'itinerari fes les següents activitats:
 - Edifici modernista:** Realitza les activitats que se't demanen en un altre full. (CS/VP)
 - Plaça i carrer:** Fixa't en tots els rètols de comerços, immobiliàries, cartells, carrers, rètols antics i moderns i destaca la llengua en què estan escrits. Fes els exercicis segons el full a part. (LS)
 - Plaça:** Fes-ne una descripció completa en llengua catalana tal com se t'indica en el full a part. (LC)
 - Carrer:** Observa el carrer, descriu-ne i destaca'n sobretot allò que pugui entendre's com a pas del temps d'acord amb les instruccions que figuren en el full a part. (LC/CS)
 - Lloc de visita:** Esbrina in situ, a partir d'una entrevista, enquesta, etc. la funció del lloc a visitar i aconsegueix-ne dades d'interès segons el treball realitzat a classe. (LC)



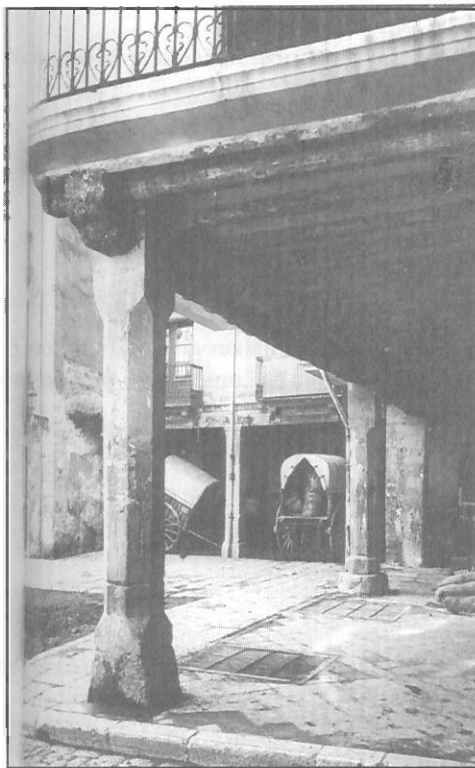


El carrer (TC)

Observa el carrer, para atenció en allò que pugui entendre's com a pas del temps. Fixa't en l'estat de façanes, cases, balcons, observa'n l'estil, com són les portes, si hi ha entrades amb sòcols protectors de pedra per als carros de tracció animal. Esbrina la data de construcció dels edificis, aconsegueix referències de personatges il·lustres de la història de Reus que hi estiguin relacionats, assabenta't del nom del carrer, busca algun edifici que destaquï per sobre dels altres...

Partint sobretot de les teves observacions, tens un qüestionari que hauràs d'omplir:

- Nom del carrer
- Informa't del perquè del nom
- Quina amplada aproximada deu tenir el carrer?
- I la llargada?
- És un carrer per als vianants?
- Quin edifici destaca per sobre dels altres?



Els porxos de la plaça del Castell al 1920

- Descriu-lo breument.

- Existeix alguna referència pel carrer dedicat a algun personatge il.lustre de la història de Reus?

- Quina?
En cas afirmatiu, anota la informació que hagi trobat.

- Les plantes baixes dels edificis són comercials?
Quin tipus de comerços hi predominen?

- Pregunta a veïns d'edat avançada i demana'ls que t'expliquin com era el carrer durant la seva infantesa o joventut.

- Anota l'any de la construcció d'aquelles cases que tinguin en el dintell de la porta o en un arc la data de l'edificació.

- Creus que aquest carrer presenta una estructura medieval o moderna?
Per què?

- Vols destacar-ne alguna cosa més?

- A partir de la forma i de les dades que has pres, així com de la gent que veus pel carrer, fes-ne una descripció.



EL MUSEU SALVADOR VILASECA (TA)

Abans de visitar el museu realitzarem a classe uns exercicis per tal de recordar alguns aspectes importantíssims de la prehistòria i de la història antiga. Ens anirà bé per a preparar la visita!



Sucursal del Banc d'Espanya (actual museu Salvador Vilaseca)

Si tens algun dubte consulta els llibres!

- Quines característiques físiques diferencien l'ésser humà de la resta de primats?

- Amb paraules teves, com explicaries el procés d'hominització?

- Un període de la prehistòria és el paleolític, una època en què l'home era nòmada. Saps per què?
- Quan i per què l'home prehistòric es torna sedentari?
- S'anomena prehistòria el període que va des d
- Entre els anys 8000 i 10000 aC, quins grans canvis es van produir que van afectar tant a l'ésser humà?
- D'una forma simple, dibuixa un menhir i un dolmen i explica per quin motiu es van construir?

- Per què et sembla que els noms de Paleolític i Neolític fan referència a la pedra?

Què vol dir les arrels “paleo” i “neo”?

- Indica quin dels conceptes següents corresponen al Paleolític i quins al Neolític, posant una creu a la casella corresponent.

Concepte	Paleolític	Neolític
nòmada		
troc, baratar		
sedentari		
llenguatge		
agricultura		
poblats		
foc		
pintures rupestres		
pedra polida		
monuments megalítics		
coves		
balmes		
menhirs		
divisió de treball per sexes		
recol.lecció		

- Imagina't que ets un habitant d'un poblat neolític. Escribeu una redacció sobre com seria la vida en un poblat neolític durant un dia; procura descriure el poblat, els objectes que utilitzaries i les tasques que faries amb el màxim de rigor possible.

- A quin lloc de la Terra comença a treballar-se el metall?
- Per què el bronze és tan estimat?
- El bronze servia per a.....
- Què vol dir la cultura hallstättica?
- Fa més de 2.600 anys, els habitants de les costes catalanes i peninsulars eren els.....
- Els grecs van venir a les costes catalanes, varen entrar en contacte amb els pobles peninsulars d'aquella època i els varen anomenar ibers. Saps per què?
- Els ibers vivien en poblats emmurallats. Saps per què?

- Quan un iber moria se l'incinerava. Saps què vol dir això?
- Què és una urna cinerària?
- Si cal consulta bibliografia, diccionaris, etc. Dibuixa els següents recipients: àmfora, kylix, lequito. Digues per a què servien.



En Salvador Vilaseca l'any 1961

- En el cas de Catalunya, dibuixa un fris cronològic que abraci des de l'any 1800 aC. fins al 500 dC.

- Com que anem a visitar el museu Salvador Vilaseca, informa't dels temes següents:
Qui fou Salvador Vilaseca?

L'edifici del museu amb quin motiu fou construït?

Com han arribat tantes peces prehistòriques i antigues al museu?

LA VISITA AL MUSEU SALVADOR VILASECA (TC)

La visita al museu comptarà amb la col·laboració de personal especialitzat del propi museu. Escolta bé les explicacions del monitor. Observa i pregunta si cal!

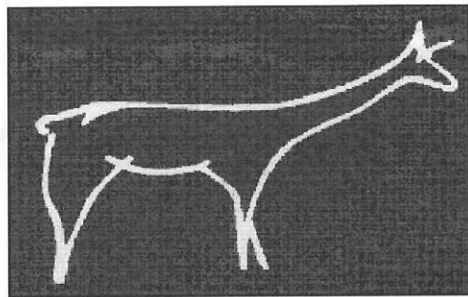
Al museu trobaràs restes del passat més llunyà, des del Paleolític a l'època romana.

La visita s'organitza al voltant de vitrines ordenades segons la cronologia. Segueix-les i respon les següents qüestions.

- Als dibuixos d'una vitrina s'explica com ho feia l'home per treballar la pedra i els estris. Fes-ne un breu resum.

- S'han trobat pintures rupestres a les nostres comarques?

A on?



A quins anys corresponen?

- Dibuixa la plaqueta de Sant Gregori. Indica a quina vitrina del museu s'exposa, amb quina tècnica es va fer, quin animal representa i a quin lloc de Catalunya es va trobar.

dibuix	
nº. de vitrina	
tècnica emprada	
lloc on es va trobar	

- A les vitrines corresponents al Neolític hi ha restes humanes localitzades al terme de Reus. On van ser trobades?
- A quina part del cos corresponen?
- Ja saps què és un monument megalític, però saps si hi ha monuments megalítics a prop de Reus?

A on?

Si al museu veus algunes fotografies, fixa-t'hi i dibuixa-les!

- Hi trobaràs diverses eines descobertes a Marçà, al Priorat. De quina època són?

De quin material estan fetes?

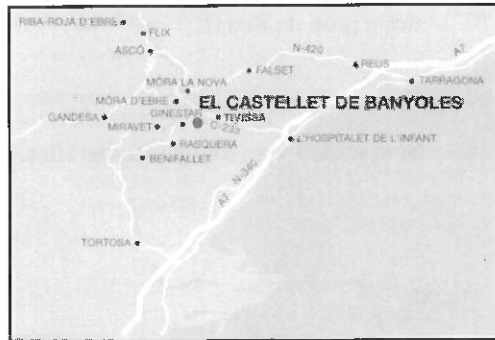
Quina funció tenien?

- També veuràs en alguna vitrina objectes de bronze. Esmenta'n quatre i dibuixa'ls.

- Al Castellet de Banyoles, prop de la població de Tivissa, a la Ribera d'Ebre, van trobar-se moltes restes ibèriques, entre les quals hi ha un recipient de ceràmica, anomenat kalathos, recollit al museu. Anota el número de vitrina en què es troba.

Per a què servia?

Un cop localitzat, dibuixa'l.



- Partint de la vitrina, dibuixa la decoració geomètrica de la peça de ceràmica trobada al jaciment del Castellet de Banyoles (Tivissa).

- A quina vitrina o habitació hi ha les àmfores?
Són ibèriques o romanes?

Per què?

Com és que es troben en tan bon estat?

Per a què servien les diferents classes d'àmfores?

On van trobar-se?

Dibuixa'n una de cada tipus.

- En un lloc del museu s'exposen diversos tipus d'enterraments.

Fixa-t'hi bé! Recordes que entre Reus i Riudoms, darrerament, s'han trobat uns forns romans de fabricació de ceràmica dels primers segles de la nostra era?

Els romans tenien tres formes d'enterrar els morts. Fes-ne un dibuix de cadascun i digues amb quins materials es feien els enterraments. Explica-ho.

Vídeo: LA RECERCA DEL FOC

Pel·lícula dirigida per Jean-Jacques Aynaud

Activitat B.1: (TA)

Finalitzada la pel·lícula o una part farem un col·loqui. Abans, però, respondrem aquestes qüestions, les quals ens ajudaran a conduir el tema.

- No et crida l'atenció els sons que produeix l'home quan vol alguna cosa?
- Creus que podem considerar-los llenguatge humà?
Per què?
- Com explicaries l'evolució del llenguatge de l'ésser humà des d'aquella època fins al llenguatge actual?
- L'home va vestit, però d'on treu els vestits si no ha descobert els teixits?
- On dorm?
- Com venç el fred?
- De què s'alimenta?
- Quins són els enemics de l'home en aquella època?

Com se'n defensa?

- Les armes són fonamentals per a poder viure, però com les fabricava?

- A la pel·lícula apareixen llops; sabies que per les nostres terres en varen existir fins fa només una centúria?
 A la pel·lícula també apareixen óssos; sabies que als Pirineus, abans dels actuals repoblaments artificials, n'hi havia en època moderna?
 Per què creus que van desaparèixer?

- També hi apareixen mamuts; saps per què han desaparegut?
 (Pots consultar llibres, enciclopèdies, etc.)

- En aquesta època apareix allò que en podríem anomenar esclavitud; explica com es produeix.

- Creus que l'ésser humà de mica en mica, va descobrint l'afecte, l'amistat, la col·laboració... Explica-ho!

- Per últim, fes treballar la imaginació i respon: què devia representar el descobriment del foc per a l'home primitiu?

Aquestes qüestions i moltes més ens serviran de base per al col·loqui de la pel·lícula. Para atenció i sobretot participa-hi! Això sí, respectant el torn de paraula i el moderador.

ACTIVITATS EN FINALITZAR EL TREBALL DE CAMP

Treball a l'aula

A classe veurem el vídeo esmentat i enllestirem les activitats.

En acabar les activitats, cada grup de cinc alumnes confeccionarà un mural amb les fotografies, postals, material gràfic, resums... i l'explicarà a la resta de la classe, tot intercanviant opinions.



Ciències Experimentals

OBJECTIUS

- Diferenciar una acció humana d'una de natural en el paisatge, en relació a l'aigua. Descriure i reconèixer les accions humanes relacionades amb l'ús de l'aigua.
- Evitar el malbaratament de l'aigua com a primera matèria i participar eficaçment en les decisions de la vida escolar i pública quan es tracta de la contaminació de l'aigua.
- Valorar la irreversibilitat de certs efectes sobre el medi i el límit de contaminació i reflexionar sobre les mesures que es poden prendre per reduir el problema de la contaminació de les aigües domèstiques.
- Reconèixer l'escassetat d'aigua "dolça" en el planeta i reflexionar sobre els problemes de la desigual distribució d'aigua potable al món. Valorar el consum personal d'aigua al llarg del dia i la necessitat d'estalviar-ne el màxim possible.
- Identificar els problemes que es deriven de l'ús de l'aigua, domèstic i industrial i proposar-hi possibles solucions.
- Avaluar l'efectivitat, els costos ambientals, la disponibilitat i la limitació de recursos de les fonts d'energia emprades habitualment i de les fonts d'energia alternatives; i analitzar l'impacte de l'espècie humana sobre el sòl, l'atmosfera, la hidrosfera, la vegetació i els animals, i també les seves repercussions ecològiques per tal de prendre actituds de defensa de l'entorn, especialment en contra de la contaminació.
- Relacionar la pressió atmosfèrica amb el temps meteorològic i analitzar els factors més importants que determinen el clima, tot exemplificant-ho amb el clima local.
- Observar analíticament informació científica en forma d'imatges fixes, com ara dibuixos, fotografies, esquemes, diagrames o mapes meteorològics senzills, models i maquetes tant reals com en suport informàtic.
- Resoldre problemes numèrics senzills relacionats amb alguns continguts, amb la posterior discussió sobre la coherència del resultat.
- Participar en debats, realitzar exposicions verbals, escrites o visuals, resumir oralment i/o per escrit el contingut d'una explicació oral o escrita senzilla, sempre emprant el lèxic propi de les Ciències Experimentals i tenint present la correcció en l'expressió.
- Reflexionar sobre l'actitud quotidiana personal envers problemes com ara la generació de deixalles, el malbaratament en l'ús de l'energia i de l'aigua, la contaminació i la limitació dels recursos naturals, des de la perspectiva de voler trobar vies alternatives que puguin comportar canvis d'actituds.

AVALUACIÓ

Els criteris d'avaluació de les activitats de Ciències Experimentals es basaran en l'assoliment dels objectius programats. Per això no solament es tindrà en compte el nivell conceptual demostrat en la solució de les activitats, sinó també les tècniques de treball emprades, els procediments utilitzats, la presentació dels treballs, les actituds demostrades envers la contaminació i el respecte al medi ambient.

A nivell pràctic, les respostes a les qüestions tindrà una valoració d'un 60% de la nota final i el 40% restant correspondrà als aspectes procedimentals i actitudinals abans assenyalats.

TEMPORITZACIÓ

Les activitats de l'àrea de Ciències Experimentals tenen la següent distribució temporal:

Activitats de camp	1 hora i 30 minuts
Activitats d'aula	2 hores

INTRODUCCIÓ

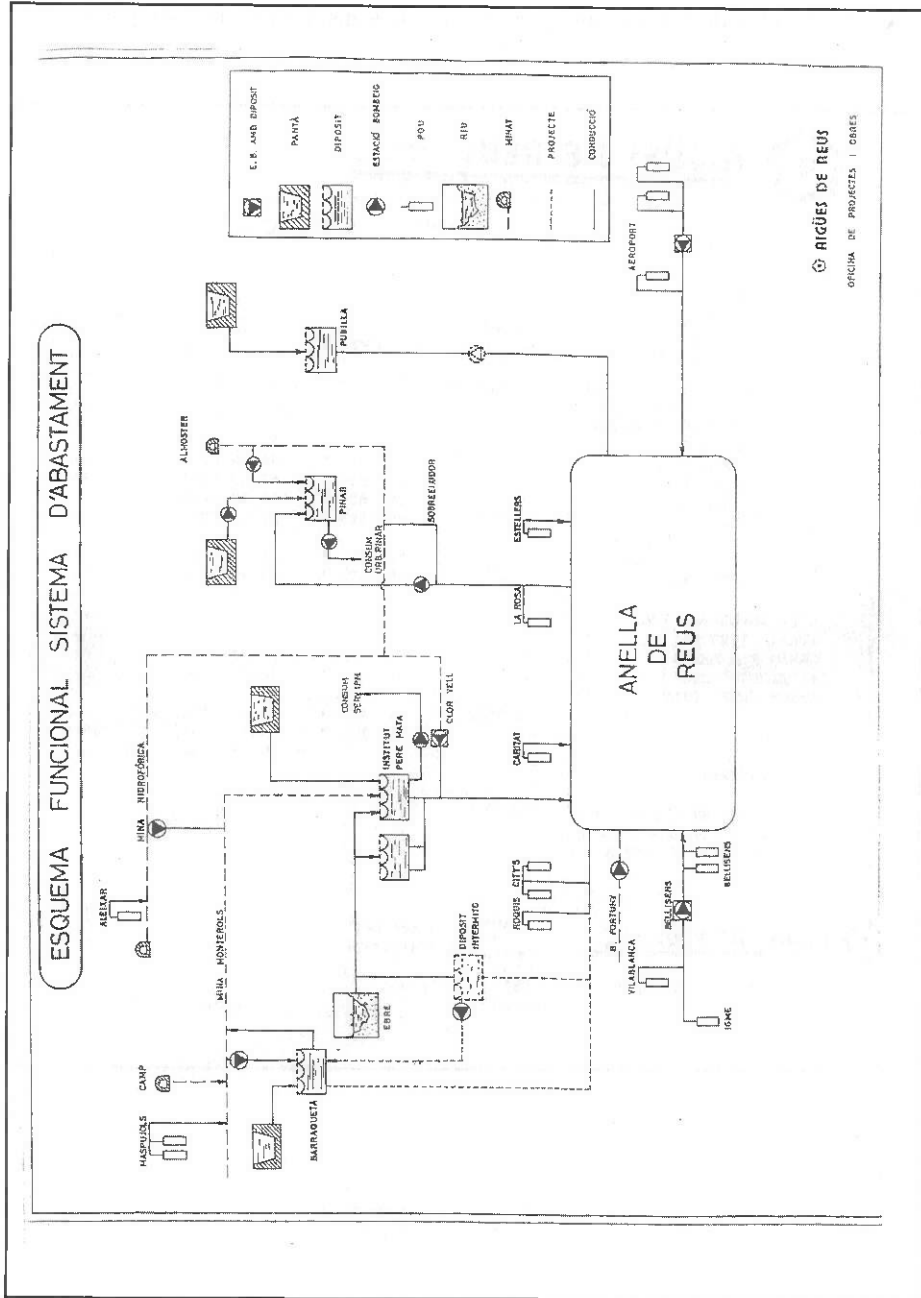
Actualment la immensa majoria de la població d'un país desenvolupat viu en ciutats mitjanes o grans. Aquestes ciutats presenten unes característiques ambientals molt definides que en molts casos generen greus conseqüències per a la salut psíquica i física dels seus habitants i per al medi ambient. És per això que, si volem que aquestes ciutats siguin **racionalment habitables**, hem de tenir molta cura d'aquestes qüestions.

Reus és una ciutat mitjana que presenta uns bons nivells d'habitabilitat des del punt de vista ambiental i és en aquest camp en què centrarem les activitats de l'àrea de Ciències Experimentals.



ACTIVITATS

1. A partir de l'esquema funcional del sistema d'abastament d'aigua a Reus i tenint en compte la capacitat dels diferents dipòsits. Quines són les principals fonts de subministrament d'aigua potable de la ciutat? (TA)

Dipòsits	Volum
El Pinar	1.330 m ³
La Pubilla	20.000 m ³
Institut Pere Mata	32.000 m ³
La Barraqueta	5.000 m ³



Model de rebut de l'aigua emès per "Aigües de Reus. Empresa municipal, s.a."

		AIGÜES DE REUS empresa municipal, s.a.	
Pl. de les Aigües, 1 - Tel: 34 50 03 - Fax 34 29 37 - 43201 REUS			
NUM. FACTURA	DATA EXPEDICIO	DATA LIMIT PAGAMENT	
	27/04/98		
TITULAR DEL SERVEI			NIF
ADREÇA SUBMINISTRAMENT			
NUM. COMPTADOR	CALIBRE COMP.	PÒLISSA	
UNIT URBANES	TIPUS SUBM.	COEF. CLAV	
1	G	13	1,00
DATA	DATA	DIES	
LECTURA	LECTURA	CONSUM	
16/01/98	16/03/98	59	
1506	1569	63	
SUBMINISTRAMENT D'AIGUA			
QUOTA VARIABLE			
PRIMER BLOC		12 M3 *	44,00 PTES 528
SEGON BLOC		12 M3 *	83,00 PTES 996
TERCER BLOC		39 M3 *	127,00 PTES 4.953
QUOTA FIXA	1 U.U. *	59 DIES *	22,40 PTES 1.322
SERVEI DE CLAVEGUERAM			
QUOTA VARIABLE	1,00 G.C. *	63 M3 *	5,60 PTES 353
QUOTA FIXA	1 U.U. *	59 DIES *	8,35 PTES 493
BASE IMPOSABLE IVA			
IVA (7,00 %)	(*)		605
CANON PLA DELTA	(*)	63 M3 *	9,88 PTES 622
REPERCUSSIÓ ITS J.S.	(*) 1 U.U. *	63 M3 *	36,33 PTES 2.289
CANON INFR. HIDR.	(*)		
	12 M3 *	3,12 PTES -	6 M3 * 9,88 PTES
		+ 45 M3 *	9,62 PTES 411
			TOTAL FACTURA 12.572
INCIDENCIES:			
(*) TRIBUTS COBRATS A COMPTE DE TERCERS			
TARIFA APROVADA D.O.G.C. 25/1/93			
REPERCUSSIÓ I.T.S. IVA INCLÒS			
		AIGÜES DE REUS empresa municipal, s.a.	DADES DE COBRAMENT
			OAPC TRI C.FGNA379
ENTITAT	2100 SUCURSAL	581	COMPTES
NUM. FACT		PÒLISSA	IMPORT 12.572

2. Si analitzes el rebut de l'aigua emès per l'empresa municipal d'Aigües de Reus, hi trobaràs diversos conceptes pels quals el ciutadà ha de pagar. Intenta explicar què signifiquen alguns conceptes i per què cal oferir-los i pagar-los. (TA).



Obres de l'embassament de Siurana, al febrer de 1961

Divisió de l'aigua consumida en blocs, cadascun dels qual es factura a un preu diferent, progressivament més car.

Despesa destinada al servei de clavegueram.

Cànon del Pla Delta.

3. El rebut fotocopiats correspon a una família de quatre membres. Quin és el consum diari d'aigua de cada membre d'aquesta família? Consideres que aquest consum és gaire elevat respecte al d'altres països de la Unió Europea? (TA)

4. Segons dades del juny del 2000 Reus té una població de 90.493 habitants i cada habitant consumeix, per terme mitjà, la quantitat d'aigua diària que abans has calculat. Quin és el consum total d'aigua per a usos domèstics de la ciutat de Reus? (TA)

5. Aquest consum d'aigua per a usos domèstics, quin percentatge del total de la capacitat de subministrament del Transvasament de l'Ebre representa? (TA)

6. Si la depuradora d'aigües residuals de Reus, segons dades de l'any 1997, tracta cada dia 16.417 m³ d'aigua, ¿hi ha diferència entre la quantitat d'aigua tractada i el teòric consum domèstic diari de la ciutat de Reus que abans has calculat? Quina és aquesta diferència i a què creus que es deu, tenint en compte que el cabal màxim d'aigua que pot depurar segons el disseny és de 25.000 m³/dia? (TA)

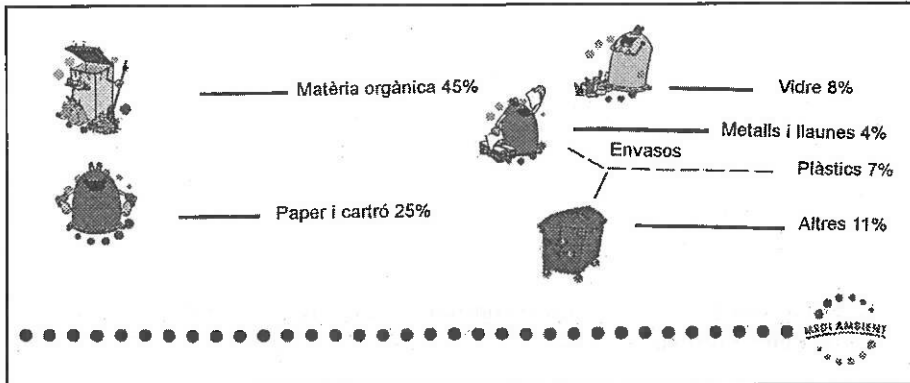
7. Segons dades estadístiques, el consum d'aigua a Reus ha anat evolucionant de la següent forma:

Any	m³ consumits	nombre d'habitants
1951	2.023.081	34.841
1960	2.757.697	40.155
1970	4.814.523	59.904
1980	4.322.927	88.593
1990	6.600.288	86.407
1997	6.187.887	90.993
1999	6.602.711	90.464

A partir d'aquestes dades, intenta explicar com ha evolucionat el consum d'aigua a la ciutat de Reus i indica si aquesta evolució ha estat solament deguda a l'augment de població o et sembla que hi han intervingut altres factors. Si és així, indica quins.
(TA)

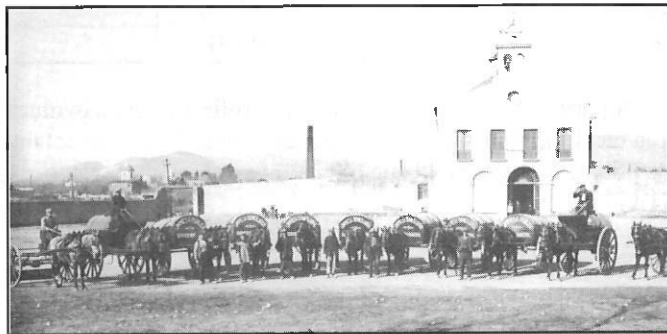
8. L'any 1995, es van generar a Catalunya més de 2.800.000 tones de residus municipals ordinaris dels quals només al voltant d'un 10% van ser objecte de triatge, recuperació i reciclatge.

Tanmateix, la major part de les brosses són reutilitzables o es poden reciclar. Es calcula que les escombraries domèstiques presenten les següents fraccions, en percentatge de pes:



A Reus cada persona genera 447,82 kg d'escombraries cada any. Segons aquestes dades de l'Ajuntament de l'any 1999, calcula quina és la quantitat total de brossa que generen tots els habitants de Reus. (TA)

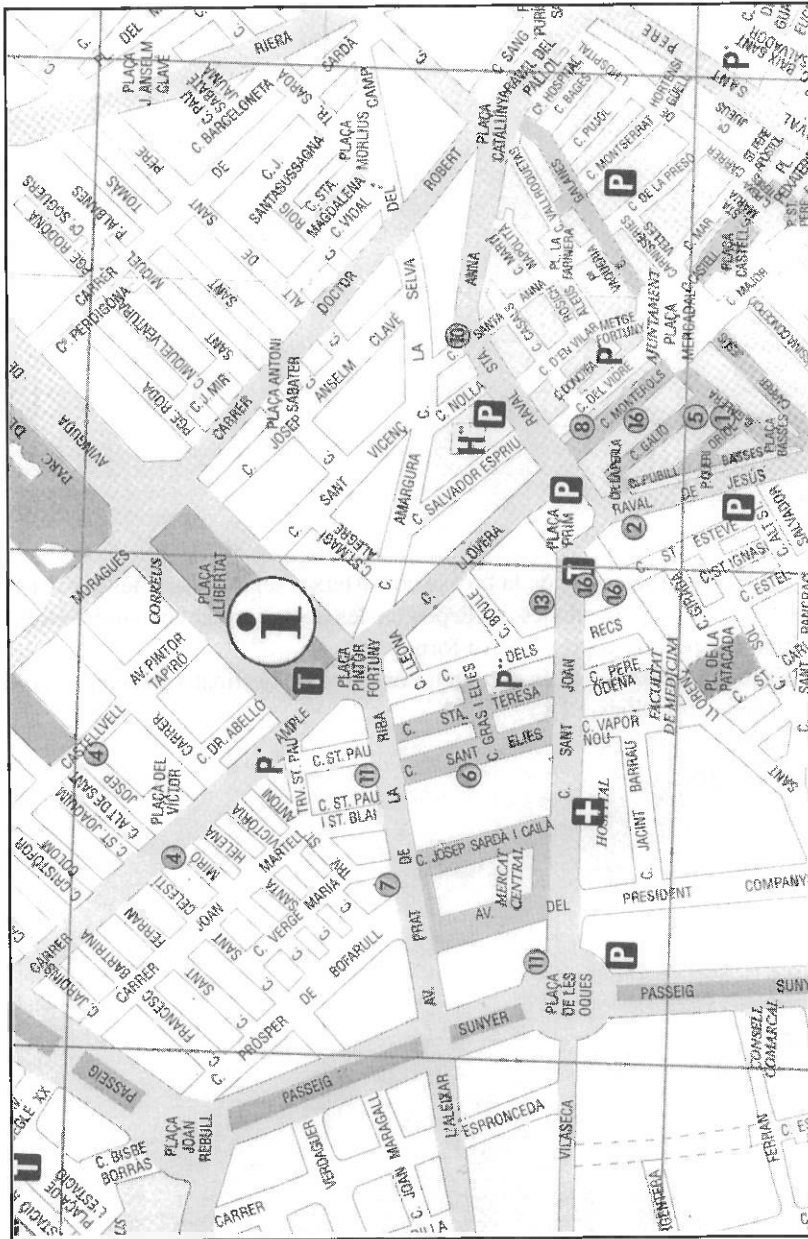
Calcula també quines són les quantitats de les diverses fraccions en què es divideixen les escombraries generades cada any a la ciutat de Reus. (TA)



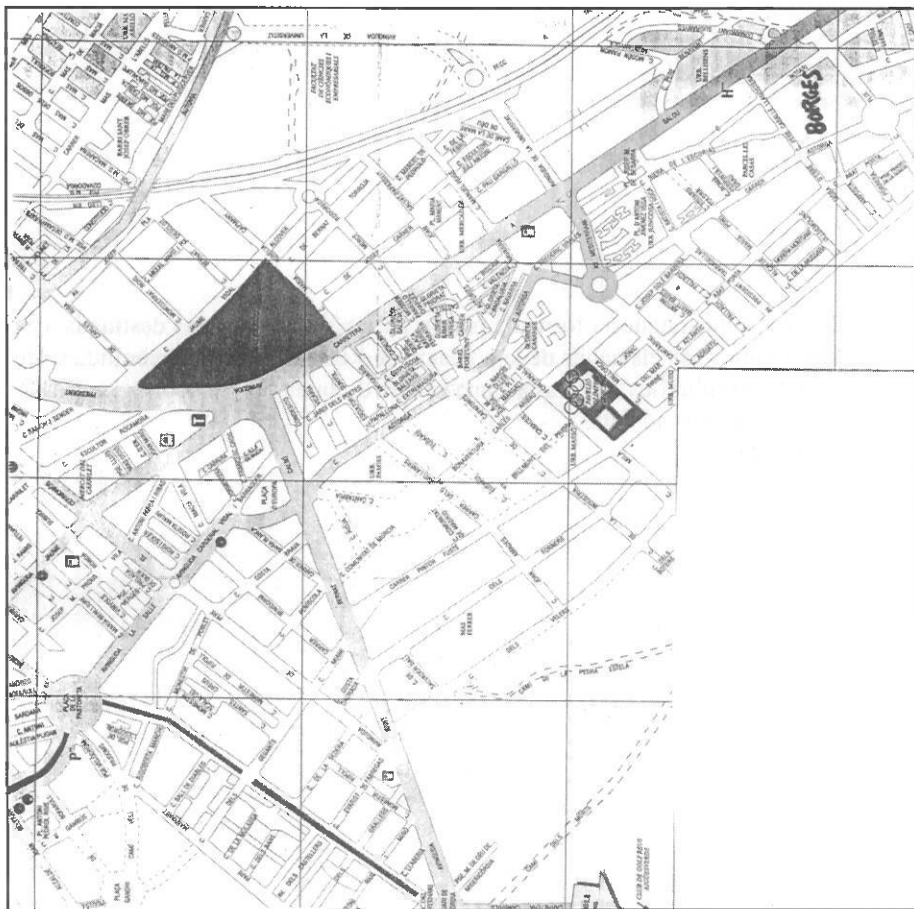
"Limpieza domiciliaria. Servicio Municipal"
Gener de 1929

9. La recollida selectiva de la brossa consisteix a separar-la en les diverses fraccions abans assenyalades, i a depositar-les posteriorment en contenidors diferenciats pel seu color i la seva forma.
Esbrina i dibuixa com és el contenidor específic destinat a cada una d'aquestes diverses fraccions. (TA)

Mapa de la ruta 1



Mapa de les rutes 2 i 3



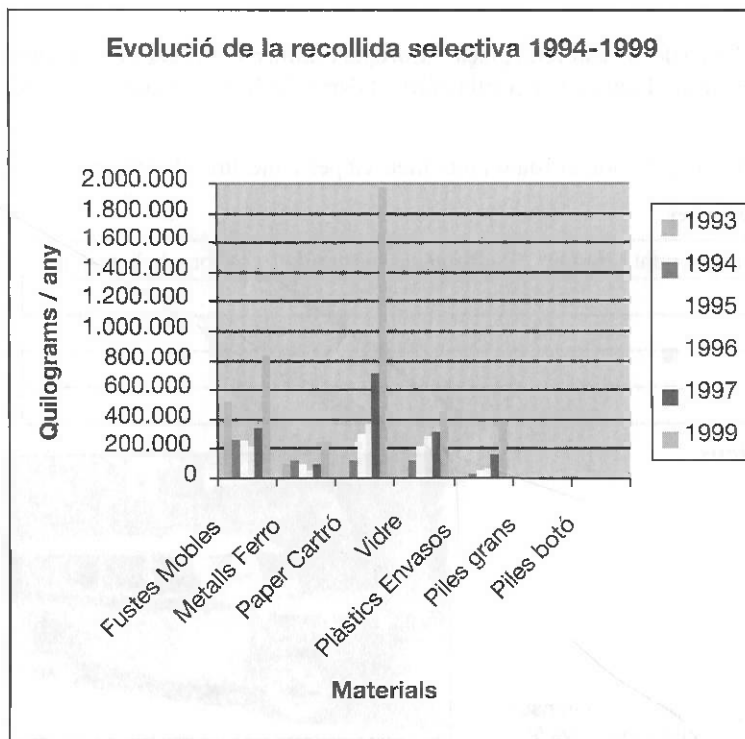
10. Durant el recorregut que faràs per l'itinerari de Reus, localitza els diversos contenidors específics que trobis i indica'n el nombre i la ubicació. Marca-ho també sobre el mapa adjunt. (TC)

11. Disseny una enquesta formada per un mínim de 3 preguntes destinada a esbrinar quins són els hàbits de la població de Reus respecte a la recollida selectiva d'escombraries. Aplica-la a una mostra d'almenys 10 persones i extreu-ne les conclusions adients.
(TA – TC).

12. Esbrina on va a parar la fracció orgànica de la brossa generada per la ciutat de Reus i per a què s'utilitza. (TC – TA)

13. A continuació tens dades sobre la recollida selectiva d'escombraries a la ciutat de Reus al llarg dels últims 5 anys. Comenta aquestes dades i dissenya un eslògan i un mural destinats a potenciar aquesta pràctica entre els ciutadans (les dades estan expressades en quilograms/any). (TA)

	Fustes Mobles	Metalls Ferro	Paper Cartró	Vidre	Plàstics Envasos	Piles grans	Piles botó
1993	521.175	89.590	0	0			
1994	256.474	127.060	125.754	129.712	30.697	3.315	38,10
1995	254.780	93.330	298.338	218.925	49.313	3.986	16,00
1996	223.510	57.570	367.941	281.203	75.150	2.480	7,00
1997	338.838	99.239	710.264	316.050	160.950	4.736	5,00
1999	838.300	242.360	1.975.032	442.250	397.090	5.100 (sense diferenciar)	



14. Els sorolls i el xivarri són un altre tipus de contaminació ambiental important a les nostres ciutats. Aquesta contaminació no afecta la vegetació ni la qualitat de l'aire però repercuteix molt negativament en l'equilibri psíquic de les persones a les quals fa augmentar el cansament, el grau d'estrès, l'agressivitat, etc.

Per a veure quin grau de contaminació acústica presenta la zona on estiguem treballant realitzarem la següent experiència:

Farem sonar un despertador en els punts indicats i ens n'anirem allunyant progressivament mesurant la distància fins a la qual el sentim. Anotarem també l'hora exacta de la realització de l'experiència. Anota els resultats en la taula següent i treu-ne conclusions sobre la contaminació acústica de la zona.

Ruta 1.- Plaça del Mercadal, plaça de Prim, plaça del Pintor Fortuny, cruïlla entre el carrer del Doctor Robert i l'avinguda de Sant Jordi.

Ruta 2.- Plaça de la Pastoreta, plaça d'Europa, cruïlla entre el carrer d'Astorga i l'avinguda del Mediterrani i cruïlla entre el carrer d'Astorga i el carrer de Flix.

Ruta 3.- Plaça de la Pastoreta, plaça d'Europa, cruïlla entre el carrer d'Astorga i el carrer Milà i Fontanals i cruïlla entre el carrer Milà i Fontanals i el carrer pintor Fusté.

Material: Despertador, corda o cinta mètrica per a mesurar distàncies.

Taula de dades

Ubicació del punt estudiat	Distància mesurada	Hora de la mesura

Conclusions



Autobús de transport interurbà. Anys 50

Segons dades del cadastre de nivells sonors de l'Ajuntament de Reus del 1998, els punts com la plaça de la Pastoreta, la cruïlla entre el carrer d'Astorga i l'avinguda del Mediterrani, la cruïlla entre el carrer d'Astorga i el carrer de Flix, la plaça del Mercadal, la plaça de Prim i la plaça del Pintor Fortuny presenten menys de 60 dBA de nivell sonor; la plaça de la Llibertat i la cruïlla entre el carrer del Dr. Robert i l'avinguda de Sant Jordi tenen entre 60 i 65 dBA i la plaça d'Europa entre 65 i 70 dBA.

15. En els punts indicats a l'activitat anterior, compta durant 5 minuts el nombre de vehicles de motor que hi circulen. A partir d'aquesta informació, calcula el nombre de vehicles que teòricament hi circularan durant una hora. Treu-ne conclusions sobre la densitat de trànsit en aquests punts.

Taula de dades

Ubicació del punt estudiat	Nombre de vehicles en 5 minuts	Hora de la mesura	Nombre de vehicles en 1 hora

Conclusions:

16. Si la distància entre

Ruta 1.- La plaça del Pintor Fortuny i la cruïlla entre el carrer del Doctor Robert i l'avinguda de Sant Jordi és d'uns 210 metres.

Ruta 2.- La plaça de la Pastoreta i la plaça d'Europa és d'uns 525 metres

Calcula a partir de les dades que tens a continuació les quantitats de substàncies contaminats que emeten els vehicles de motor que hi circulen durant una hora (fes-ho a partir de la mitjana de vehicles que has comptat anteriorment en els quatre punts estudiats).

Contaminació produïda per motors en combustió de vehicles, en grams per quilòmetre recorregut:

Tipus d'emissió	Monòxid de carboni (CO)	Hidrocarburs	Diòxid de sofre (SO ₂)	Òxids de nitrogen (NO _x)	Partícules sòlides
Motor de gasolina	35	4.6	0.12	3.2	0.36

Però malgrat això, el càlcul de l'IQA (índex de qualitat de l'aire) a la ciutat de Reus que es realitza a partir de l'estudi de cinc dades o nivells d'immissió (partícules en suspensió, diòxid de sofre, diòxid de nitrogen, ozó i monòxid de carboni) ha donat durant l'any 1999 i segons dades de l'Ajuntament de Reus, la següent evolució:

	Qualitat de l'aire bona		Qualitat de l'aire millorable	
	Excel·lent	Satisfactòria	Acceptable	Baixa
1997	68,88%	31,11%		
1998	88,8%	8%	4%	
1999	84,61%	15,38%		

Percentatges per dies

Matemàtiques

PROGRAMACIÓ

Objectius mínims

- Aplicar el càlcul amb nombres racionals.
- Traduir l'enunciat d'un problema al llenguatge algèbric i resoldre'l mitjançant el plantejament d'una equació de primer grau senzilla.
- Situar i localitzar elements urbans en un plànol quadriculat a partir de referències cartesianes.
- Aplicar translacions i girs en un plànol.
- Aplicar correctament el teorema de Tales.
- Aplicar els teoremes de Pitàgores, de l'altura i del catet per resoldre problemes de la vida quotidiana.

Criteris d'avaluació

Cal superar un mínim de 2 activitats de camp i 7 d'aula per aprovar l'àrea. A partir d'aquí s'aplicarà el següent barem:

• De 0 a 8 activitats correctes	INSUFICIENT
• De 9 a 11 “ “	SUFICIENT
• De 12 a 14 “ “	BÉ
• De 15 a 17 “ “	NOTABLE
• De 18 a 20 “ “	EXCEL·LENT

Material de l'alumne

- Escaire
- Cartabò
- Calculadora
- Transportador
- Regle de 30 cm.
- 5 fitxes classificadores de 7,5 x 12,5 cm.
- Retolador vermell
- Cinta mètrica de 3 a 5 metres
- Estris d'escriure i correctors
- Llibre de text

Material de suport

- Plànol quadriculat de la ciutat de Reus
- Brúixola
- Plomada d'1 m
- Cinta mètrica de 30 m

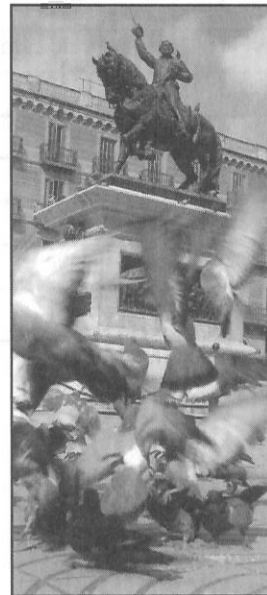
ACTIVITATS

1. Després d'haver fet els $\frac{2}{3}$ del carrer de Monterols, en sentit plaça de Prim, quines botigues trobes a dreta i esquerra?
2. Sortint de la plaça de Prim, calcula en quina part del recorregut del carrer de Llovera es troba el palau de Bofarull.
3. La plaça de Prim té $\frac{1}{5}$ parts de vials i voreres, $\frac{2}{14}$ de jardineria i monument, $\frac{3}{10}$ d'ocupació de terrasses. Quina fracció del total queda d'ús per a viants?
4. L'últim concert al teatre Bartrina es va omplir de gom a gom; $\frac{1}{4}$ dels $\frac{2}{3}$ dels espectadors van entrar amb invitació, $\frac{1}{3}$ amb abonament i la resta amb entrada. Quantes entrades de cada tipus hi ha hagut? Cal que preguntis quin és l'aforament del teatre.
5. En el teatre Fortuny hi ha dues sortides: una permet de buidar-lo en 14 minuts i l'altra en 8 minuts. En quants minuts es buidarà si s'utilitzen totes dues alhora?
6. Anem al teatre tota la classe (32 companys) i les entrades ens costen 31.200 ptes. La meitat eren de butaca i l'altra d'amfiteatre. Si les de butaca costen 450 ptes. més que les altres, a quin preu s'han comprat cada tipus d'entrada?
7. Els serveis d'informació de l'Ajuntament de Reus han donat el 35% dels plànols guia de la ciutat i encara els en queden 2.730. Calcula quantes guies hi havia al començament.
8. L'hotel Gaudí pot acollir 90 persones en 40 habitacions entre dobles i triples. Quantes habitacions hi ha de cada tipus?
9. En un acte de la festa major de Sant Pere el nombre de dones va excedir en 220 al dels hòmens. Cap al final van sortir 310 parelles, i quedaren el doble de dones que d'hòmens. Quanta gent hi va anar?

Activitats amb el plànol de Reus

10. Situa't a la plaça del Mercadal i fes una translació de 12 cm. direcció N-S i sentit N. On et trobaràs?
11. Quina translació cal fer per anar de la plaça de Prim a l'estació de tren? Has de dir la direcció, el sentit i la distància.
12. Des del campanar de la prioral de Sant Pere observem la cruïlla de la carretera de Riudoms amb l'avinguda dels Països Catalans. Quant haurem de girar per veure el palau de fires i congressos?
13. Des de la plaça de la Pastoreta enfiles el passeig de Prim i gires el 3r carrer a la dreta i després el 5è a l'esquerra, el 2n a l'esquerra, el 1r a la dreta, el 2n a la dreta, el 3r a la dreta, el 2n a l'esquerra i el 3r a la dreta fins a una plaça. De quina plaça es tracta?

14. Quines coordenades tenen els següents elements urbans?
- Casa de la Ciutat
 - Hospital de Sant Joan
 - Santuari de la Misericòrdia
 - Tanatori
15. Aplicant el teorema de Tales, calcula a quina altura de terra es troba la punta de l'espasa del monument al general Prim.
16. Observa l'escultura del pintor Marià Fortuny i verifica a quin dels dos cànons (núm. de vegades que l'altura del cap entra en l'alçada del cos) s'ajusta:
- Cànon de Policle: 1 : 7
Cànon de Lisip: 1 : 8



17. Els números 3, 4 i 5 fan una **terna pitagòrica**, perquè $3^2 + 4^2 = 5^2$. Hi ha d'altres ternes pitagòriques: 5, 12 i 13;
8, 15 i 17, etc.

Quan les mides dels costats d'un triangle constitueixen una terna pitagòrica deduirem que és rectangle.

Amb l'ajuda de la calculadora, esbrina quin nombre falta en cada terna:

28, 45, A

36, B, 39

C, 75, 85

12, 35, D

24, E, 145

F, 8, 17

18. La plaça del Mercadal, l'hospital Sant Joan i el palau de Fires i Congressos formen un triangle rectangle. Sabent que hi ha 910 m de l'hospital a la plaça i 1.690 m de la plaça al Palau, calcula la distància en línia recta que hi ha de l'hospital al palau.
19. **Vocabulari:** Amb l'ajut del llibre de text, defineix els següents termes matemàtics en fitxes de classificació de 7,5 x 12,5 cm.

Altura d'un triangle

Hipotenusa

Projecció ortogonal

Catet

Mitjana / Mitjana proporcional

20. Per l'altra cara de la fitxa destaca amb color vermell, sobre el dibuix corresponent, cada un d'aquests termes.

TEMPORITZACIÓ:

Núm. activitat	lloc de realització	temps	nº activitat	lloc de realització	temps
1	treball de camp	10 min.	11	aula	5 min.
2	treball de camp	10 min.	12	aula	4 min.
3	aula	4min.	13	aula	6 min.
4	aula / t. de camp	5/2 min.	14	aula	3 min.
5	aula	4 min.	15	treball de camp	10 min.
6	aula	4 min.	16	treball de camp	6 min.
7	aula	4 min.	17	aula	6 min.
8	aula	4 min.	18	aula	6 min.
9	aula	4 min.	19	aula	10 min.
10	aula	3 min.	20	aula	6 min.

FITXA DE CORRECCIÓ

Nom : Curs:..... Grup de treball :.....

Núm. activitat	resultats	avaluació
1	Nom de la botiga a la dreta a l'esquerra.....	
2	La fracció és:	
3	La fracció és:	
4 d'invitació , d'abonament,..... d'entrada.	
5 minuts	
6	Butaca pts; anfiteatre pts.	
7 guies	
8 habitacions dobles i habitacions triples.	
9 persones.	
10	El lloc és:	
11	Direcció sentit distància cm.	
12 graus	
13	El nom de la plaça és:	
14	a) b) c) d)	
15 m.	
16	cànon de	
17	A: B: C: D: E: F:	
18 m.	
19	Adjunteu les fitxes elaborades.	
20	Les fitxes de l'activitat anterior.	

ACTIVITATS CORRECTES: NOTAD'AVALUACIÓ:.....

Llengua Catalana

OBJECTIUS

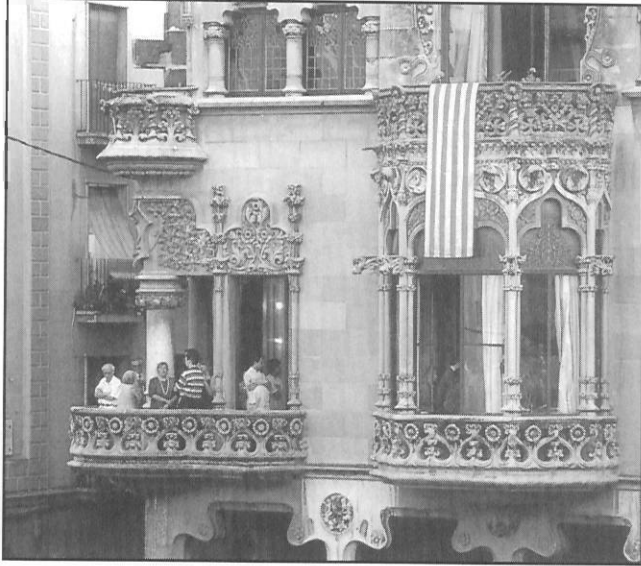
- Produir textos descriptius i expositius relacionats amb les àrees del currículum d'acord amb l'estructura textual, tot complint les normes ortogràfiques i de presentació.
- Reconeixement d'un text expositiu.
- Expressar opinions raonades sobre la publicitat.
- Produir missatges orals, amb ordre, coherència i claredat acceptables.
- Identificar les característiques essencials dels anuncis i cartells.
- Manejar diferents tipus de diccionaris, generals, temàtics, enciclopèdics... tot reconeixent quan s'escaigui, les parts d'un article i interpretant-ne les abreviatures.
- Reconèixer la diversitat lingüística.

CRITERIS D'AVALUACIÓ

- Ús correcte de les tècniques de descripció i exposició.
- La diversitat de rètols i anuncis treballats.
- L'originalitat en la presentació.
- La qualitat i quantitat del treball presentat.
- Presentació dels treballs amb ordre, polits i bona correcció ortogràfica.
- Redactar la descripció del lloc seleccionat utilitzant els signes de puntuació treballats en el crèdit comú.
- Elaboració d'una relació de termes que pertanyin a un mateix camp semàntic o una mateixa família de paraules.
- La col·laboració i participació amb interès en el treball del grup.



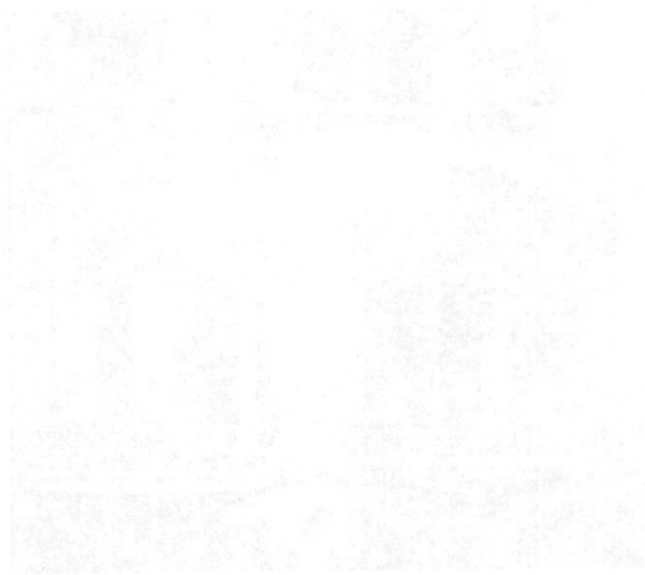
- Tria del llistat de paraules sobre construcció i arquitectura les més adequades per a la descripció. (TA)



Casa Navàs. Obra modernista de Domènech i Montaner.

- Refés la descripció inicial feta durant el recorregut per Reus a l'aula, polint-ne el lèxic i l'ortografia. Recordat d'utilitzar els signes de puntuació adequats. (TA)

- De les paraules anotades durant la visita al museu, explica'n el significat adequat al context. (TA)



- Elaboració d'una entrevista (treball en grup) per a fer a un vianant sobre l'edifici del qual fareu la descripció. (TA)

- Feu una entrevista a un vianant o bé a un comerciant que trobeu a prop del lloc que heu de descriure. (TA)



Mosaic modernista a cal Pinyol, a la Plaça del Mercadal.

Duració aproximada:

TC-El que duri l'itinerari proposat.

TA-1 h. i 30 m.

Visual i Plàstica

EL MODERNISME

La duració d'aquesta activitat estarà en funció de la durada de l'itinerari proposat. El treball d'aula (TA) tindrà una duració aproximada d'1 hora. Els criteris d'avaluació seran els mateixos de Ciències Socials.

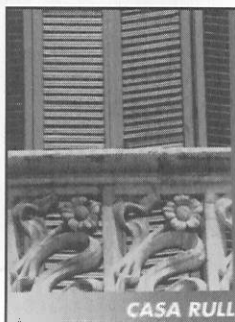
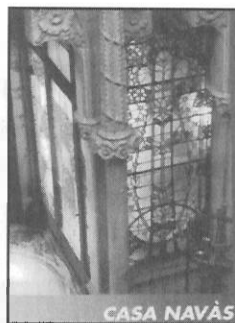
Activitat 1 (TC)

Qüestionari:

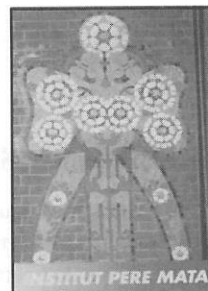
El modernisme és un moviment artístic que es caracteritza per la riquesa ornamental i per la gran varietat de tècniques artístiques i elements ornamentals que es conjuguen en les construccions d'aquest període. Observant acuradament un edifici modernista descobrirem un riquíssim món de materials, textures, colors i formes.

Respon detingudament aquestes preguntes, tot mirant la façana modernista inclosa en el teu itinerari per la ciutat de Reus.

- Quins materials diferents formen part d'aquesta façana?
- Quantes textures diferents hi observes? Fes-ne una descripció.
- Quins són els colors d'aquesta façana?
- Els elements naturals i les formes orgàniques foren elements d'inspiració en el modernisme. Quants elements vegetals i de quina mena s'hi poden observar? Hi ha elements amb formes animals? Com són?



- Escull un element ornamental d'aquesta façana i dibuixa'l. Has d'escollir només un detall que trobis interessant.



Activitat 2 (TA)

Realització en grup d'una composició sobre una cartolina mitjana.

Aquesta composició la fareu reproduint les formes que haureu escollit i dibuixat de la façana, les quals seran compostes i treballades reinterpretant les textures i els colors observats.



Cal Gasull, obra modernista de Lluís Domènech i Montaner.

Lengua Castellana

Estudio comparativo sobre los carteles, rótulos y anuncios publicitarios o propagandísticos de los diferentes establecimientos, escritos en catalán o en castellano.

DESCRIPCIÓN

Esta actividad consiste en la elaboración de un mural que recoja de una manera concisa el conjunto de carteles y propagandas que los diferentes comercios o empresas hagan servir para anunciarse en las puertas o fachadas de los establecimientos que existan a lo largo del itinerario propuesto. El mural puede contener también un gráfico de barras que compare la utilización del catalán o del castellano en ellos.

Una vez hecho esto se expondrá en la clase, por grupos, utilizando mediante un texto expositivo toda la información visual recogida durante el trayecto.

Los objetivos básicos de este estudio son :

- Distinguir la forma y el contenido de esta clase de mensajes y ver en qué lengua están expresados.
- Preparar una exposición del trabajo de forma reflexiva y adecuada.

BASE ORIENTATIVA para la realización de la actividad

Acciones para escribir en grupos de 5 el texto expositivo y preparación del mural

- Prepararse un guión
- Buscar la información necesaria. (Recogida de muestras en el trayecto) TC
- Seleccionar todos los datos más importantes
- Escribir un párrafo de introducción general
- Manifestar la idea principal
- Planificar el desarrollo de la exposición



- Utilizar los nexos o conectores lógicos más adecuados
- Escribir una conclusión general
- Repasar el léxico empleado
- Revisar la organización del texto en párrafos
- Puntuar adecuadamente
- Releer y controlar la ortografía
- Preparar el material necesario para el mural
- Confeccionar el mural con todos los datos recogidos: apuntes, fotografías, recortes
- Entregar puntualmente

Duración aproximada : TC: Lo que dure el itinerario propuesto
 TA: 1h y 30m

CRITERIOS DE EVALUACIÓN

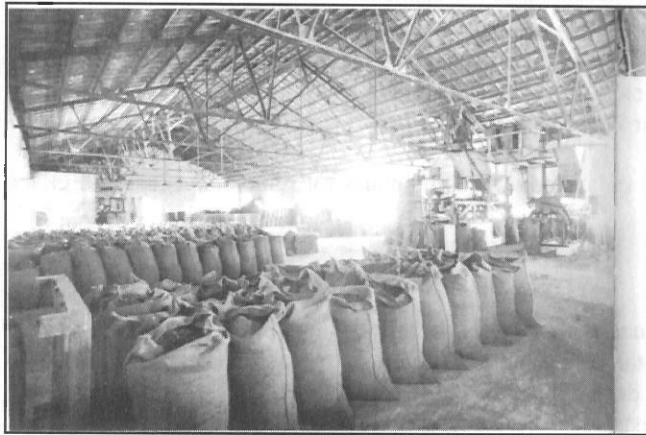
En esta actividad se valorará:

- El buen empleo de las técnicas de la exposición y el orden
- La diversidad de los letreros y carteles trabajados
- La originalidad en la presentación
- La calidad el trabajo presentado y la cantidad
- La participación en el trabajo dentro del grupo



Tecnologia

INTRODUCCIÓ



Magatzem dedicat a la comercialització de fruita seca (anys 60).

Dintre del Crèdit de Síntesi que han de cursar els alumnes de 2n d'ESO, la part corresponent a l'assignatura de Tecnologia es fonamentarà en la indústria alimentària.

L'esmentat crèdit té com a eix vertebrador la capital de la comarca: Reus; és per això que s'ha cregut oportú de centrar totes les activitats al voltant d'unes indústries alimentàries

ubicades a Reus, en concret la fàbrica de fruita seca Borges i l'empresa Big Drum. Es pretén que l'alumnat que hi participi obtenir, interpretar i valorar la informació obtinguda a través de la visita a una indústria alimentària i a través de les informacions de les etiquetes dels envasos dels productes alimentaris.

Amb la visita es potenciaran molt els continguts conceptuals i procedimentals estudiats al llarg del curs, en concret amb el crèdit número 3, "L'alimentació i el tèxtil".

MOTIVACIÓ

Donar sentit a allò que se li proposa

Partint dels coneixements que l'alumnat ha après, tant dins com fora de l'institut, caldrà proposar-li activitats d'ensenyament i aprenentatge que l'ajudin a desenvolupar una actitud crítica i a saber fer una valoració assenyada del consum de productes alimentaris.

Curiositat o investigació

Prenent com a referència les dues característiques anteriors, l'alumne-a en traurà les seves pròpies conclusions a l'hora d'escollir entre els diferents productes alimentaris.

Treball en equip

Recerca d'informació en equip a partir de la bibliografia del dossier i de la visita a les empreses Borges i Big Drum.

OBJECTIUS

En acabar el Crèdit, l' alumne ha de ser capaç de:

- Descriure i valorar les propietats dels productes alimentaris elaborats.
- Relacionar els factors d'interdependència entre alimentació (satisfacció de necessitats) i producció, elaboració i conservació d'aliments.
- Obtenir, interpretar i valorar la informació ressenyada en productes alimentaris.
- Valorar la qualitat dels productes alimentaris tot relacionant-los amb el seu preu.

AVALUACIÓ

Es realitzarà una avaluació inicial per conèixer la situació del grup sobre els continguts que s'han de tractar en el Crèdit, i també es tindran en compte els resultats obtinguts en l'avaluació del crèdit 3 "L'alimentació i el tèxtil". D'aquesta manera se'n podrà determinar l'estructura i el ritme d'aprenentatge que cal seguir.

L'avaluació formativa es pretén que sigui contínua i coherent, alhora que diversificada per a tot l'alumnat, i es creu convenient de distribuir-la de la següent manera :

- Procediments. Haurà d'observar-se la millora en els procediments de manipulació de materials i estris en el decurs del crèdit.
- Fets, conceptes i sistemes conceptuals. Valoració de l'exercici. Qüestions proposades.
- Valors, normes i actituds. Íntimament lligats als procediments, haurà d'observar-se l'ordre i la pulcritud en els treballs, el comportament davant del treball, l'acceptació de treball en grup, així com el grau d'integració dels coneixements adquirits al seu entorn immediat.

L'avaluació sumativa ens servirà per conèixer el grau d'assoliment dels objectius del crèdit a partir del procés d'aprenentatge. Ens donarà a conèixer l'evolució de l'alumne en el decurs del crèdit. Les avaluacions formatives de fets i conceptes, de valors i normes, i de procediments podran portar-nos a l'avaluació global del crèdit, dels seus sistemes conceptuals, de les seves actituds i dels procediments.

Els percentatges de valoració dels diferents punts serà el següent:

- Fets, conceptes i sist. conceptuals 40%
- Procediments 40%
- Valors, normes i actituds 20%

Per superar el crèdit, s'haurà d'aprovar com a mínim en un 50%.

ACTIVITATS

BLOCA: (TC) Durada aproximada : 1.30 h.

Durant la visita a la indústria haurà de completar el següent qüestionari:

1. D'on provenen les matèries primeres que arriben a l'empresa visitada?
2. Quines tècniques de conservació observes que utilitzen pels seus productes?.
Explica-les.
3. Quins tipus d'envasos fan servir? Ho trobes bé? Opina.

4. Mantenir unes bones i adequades condicions sanitàries és molt important en qualsevol empresa. Què has observat sobre aquest tema durant la visita?
- Vestuari
 - Manipulació d'aliments
 - Condicions del lloc
 - Altres
5. Un cop el producte està elaborat i abans de distribuir-lo, cal emmagatzemar-lo. Com resol aquest problema l'empresa que has visitat? Fes-ne una breu descripció.
6. Un cop estan elaborats els productes, quins són els principals compradors?

BLOC B : (TA) Durada aproximada : 2 h.

1. Dibuixa mitjançant un diagrama de blocs el procés de transformació realitzat a la indústria que has visitat.

2. Amb l'envàs del producte alimentari que t'han donat a l'empresa que has visitat, fes-ne el següent estudi:

Nom del producte		
Marca comercial		
Productor		
Origen del producte		
Utilitat		
Tipus d'aliment		
Material de l'envàs		
Protecció de l'envàs	Humitat	
	Cops	
	Calor	
	Llum	
Data de caducitat		
Pes net		
Ingredients		
Additius		

- Altres

- Observacions

Fes una valoració sobre la visita realitzada. Què creus que es podria millorar?.

MOLT IMPORTANT!!!

Després d'haver llegit bé totes les activitats, pensa quines preguntes hauràs de fer a la persona que ens acompanya durant la visita per tal de contestar després les activitats proposades.

Programació

Música

OBJECTIUS DE L'ÀREA DE MÚSICA

- Valorar la interpretació i la recepció de música en directe.
- Reconèixer de forma visual i auditiva les diferents famílies d'instruments, com també els principals representants de cadascuna d'elles.
- Identificar les bases físico- acústiques dels instruments musicals treballats.
- Relacionar l'obra musical amb el compositor que l'ha creada i amb la societat que reflecteix.
- Respectar l'audició com a element de plaer al marge dels propis gustos estètics.
- Valorar la interpretació musical com una activitat eminentment comunitària.

CONTINGUTS

FETS I CONCEPTES

- Estils i instruments musicals. Famílies.
- Tècnica i aspectes interpretatius.
- Agrupacions instrumentals.

PROCEDIMENTS

- Anàlisi de composicions i fragments musicals.
- Audició musical significativa per a l'anàlisi dels instruments i les tendències estètiques i els gèneres.
- Investigació d'aspectes relacionats amb l'obra treballada: context cultural, autor, gènere, forma i elements constitutius de la composició musical.

VALORS, NORMES I ACTITUDS

- Valoració de la música com a element cultural.
- Valoració de la potencialitat del llenguatge musical com a element de comunicació, coneixement i plaer.
- Manteniment d'una actitud atenta i conscient que estimuli la reflexió.
- Participació activa en l'audició que haurà de ser crítica i respectuosa.

AVALUACIÓ

En l'avaluació es farà un control de totes les activitats d'aprenentatge d'aquest apartat, per tal de comprovar el grau d'assoliment dels continguts treballats. Ateses les característiques de l'activitat proposada es tindrà en compte l'actitud de respecte dels nois/noies envers els concertistes, el silenci i una correcta predisposició per a l'audició musical.

Anglès

OBJECTIUS

- Construir un petit text en passat, emprant les estructures i el vocabulari adequat al tema i organitzant les idees i la informació de forma coherent i entenedora.
- Organitzar el propi treball amb eficàcia i utilitzar el material d'aprenentatge bàsic(diccionaris) de manera adequada i com a font habitual d'informació.
- Demostrar una actitud oberta, curiositat i interès per comunicar-se en llengua estrangera.

CONTINGUTS

Procediments :

- Redacció de forma ordenada i estructurada: organització d'un text amb introducció, exposició i conclusió.
- Utilització de fonts impreses (diccionaris,...).
- Pràctica de l'autocorrecció.

Conceptes:

- L'estructura de l'oració simple.
- Narració: esdeveniments passats.
- Past simple.
- Locucions adverbials: first, then, at last ...
- Vocabulari relacionat amb el món del teatre i els instruments musicals.

Actituds :

- Valoració de la importància d'aprendre una llengua estrangera per al desenvolupament personal.
- Acceptació del fet que els errors formen part del procés d'aprenentatge.
- En la producció escrita: bona presentació i lletra llegible.

ORGANITZACIÓ I MATERIAL

L'alumne ha de fer el treball de manera individual per a la qual cosa és imprescindible que porti el seu propi diccionari bilingüe català-anglès a les sessions que es facin al centre.

Avaluació

Es tindran en compte la realització de totes les activitats i el seu grau de correcció així com l'actitud, l'interès, l'organització i l'autonomia de treball demostrats durant el crèdit.

Ciències Socials

Objectius

- Veure peces representatives de cultures prehistòriques i protohistòriques, a través de les quals es pot explicar la vida quotidiana del ser humà d'aquestes comarques del Camp i proximitats.
- Introduir l'alumne en el coneixement de la vida de l'home en el passat més remot.
- Identificar algunes peces de l'arqueologia romana.
- Descobrir la història a partir de la urbanització de la ciutat de Reus.
- Identificar els anomenats llocs de memòria de la ciutat de Reus.
- Observar diferents monuments artístics.
- Poder analitzar obres d'art existents al carrer.

Continguts

Fets, conceptes i sistemes conceptuals

- L'arqueologia
 - L'origen de l'home
 - Paleolític i epipaleolític
 - Neolític
 - Megalitisme
 - Els metalls
 - Colonització i cultura ibèrica
- Llocs de memòria
- Estructura medieval de ciutat vella
- L'estil gòtic a l'església de la Prioral de Sant Pere i al castell
- Principals edificis de la ciutat

Procediments

- Lectura, descripció i utilització d'un mapa.
- Lectura i comprensió de textos històrics.
- Observació d'objectes del passat, identificant-ne la funció i la importància que tenien en aquella època.
- Recollida d'informació del passat a partir de la informació oral.
- Elaboració de qüestionaris, enquestes, entrevistes...
- Realització de debats, taula rodona... sobre l'activitat realitzada.
- Elaboració d'un treball seguint les pautes indicades.
- Confecció d'un mural- amb fotografies, gràfics, etc. que resumeixen l'experiència del crèdit de síntesi pel que fa a l'àrea de ciències socials.
- Elaboració de quadres sintètics sobre diverses activitats.
- Realització d'algun fris cronològic

Actituds, valors i normes

- Conscienciació de la utilitat d'aprendre fora de l'aula, a la ciutat.
- Apreciació de l'ordre, el rigor i la correcta presentació del treball.
- Actitud participativa, responsable i de col·laboració.
- Discussió i contrastació d'idees pròpies amb d'altres, com a forma d'enriquiment de tots plegats.
- Valoració de les cultures foranies i les de temps passats.
- Conscienciació de la necessitat de complir les normes.
- Interès per preservar els elements del passat.
- Participar amb interès en treballs en grup.

Criteris d'avaluació

Les activitats d'avaluació estaran en funció dels objectius que s'han d'assolir al llarg del crèdit de síntesi. Al costat d'això, l'activitat d'avaluació inicial resulta imprescindible i aquesta es realitzarà a partir d'un debat inicial, petites proves orals, un exercici molt resumit, una preparació de visita...

Serà fonamental en l'avaluació tota una sèrie d'aspectes com l'actitud respecte al grup, professors, l'hàbit de conservació del material, el grau d'implicació en el grup, l'autonomia, la capacitat d'expressió, individualment i en públic, l'acceptació d'opinions i criteris d'altres, la capacitat de cercar informació, la responsabilitat, l'autoavaluació i el compliment de les normes.

L'avaluació final vindrà inexorablement donada per tot allò que hem apuntat anteriorment, tot valorant l'obra final, el treball definitiu realitzat per l'alumne en el quadern d'activitats d'aquest crèdit de síntesi; la correcta presentació, realització de les activitats i el debat final marcaran el resultat de l'avaluació.

Ciències experimentals

INTRODUCCIÓ

Actualment la immensa majoria de la població d'un país desenvolupat viu en ciutats mitjanes o grans. Aquestes ciutats presenten unes característiques ambientals molt definides que en molts casos generen greus conseqüències per a la salut psíquica i física dels seus habitants i pel medi ambient, és per això que si volem que aquestes ciutats siguin **racionalment habitables** hem de tenir molta cura d'aquestes característiques.

Reus és una ciutat mitjana que presenta uns bons nivells d'habitabilitat des del punt de vista ambiental i és en aquest camp en el que centrarem les activitats de l'àrea de Ciències Experimentals.

OBJECTIUS

- Diferenciar una acció humana d'una de natural en el paisatge, en relació a l'aigua. Descriure i reconèixer les accions humanes relacionades amb l'ús de l'aigua.
- Evitar el malbaratament de l'aigua com a primera matèria i participar eficaçment en les decisions de la vida escolar i pública quan es tracta de la contaminació de l'aigua.
- Valorar la irreversibilitat de certs efectes sobre el medi i el límit de contaminació i reflexionar sobre les mesures que es poden prendre per reduir el problema de la contaminació de les aigües domèstiques.
- Reconèixer l'escassetat d'aigua "dolça" en el planeta i reflexionar sobre els problemes de la desigual distribució d'aigua potable al món. Valorar el consum personal d'aigua al llarg del dia i la necessitat d'estalviar el màxim possible.
- Identificar els problemes que derivin de l'ús de l'aigua, domèstic i industrial i proposar-hi possibles solucions.
- Avaluar l'efectivitat, els costos ambientals, la disponibilitat i la limitació de recursos de les fonts d'energia emprades habitualment i de les fonts d'energia alternatives, i analitzar l'impacte de l'espècie humana sobre el sòl, l'atmosfera, la hidrosfera, la vegetació i els animals, i també les seves repercussions ecològiques per tal de prendre actituds de defensa de l'entorn, especialment en contra de la contaminació.
- Relacionar la pressió atmosfèrica amb el temps meteorològic i analitzar els factors més importants que determinen el clima tot exemplificant-lo en el clima local.

- Observar analíticament informació científica en forma d'imatges fixes, com ara dibuixos, fotografies, esquemes, diagrames o mapes meteorològics senzills, models i maquetes tant reals com en suport informàtic.
- Resoldre problemes numèrics senzills relacionats amb alguns continguts, amb la posterior discussió sobre la coherència del resultat.
- Participar en debats, realitzar exposicions verbals, escrites o visuals, resumir oralment i/o per escrit el contingut d'una explicació oral o escrita senzilla, sempre emprant el lèxic propi de les Ciències Experimentals i tenint present la correcció en l'expressió.
- Reflexionar sobre l'actitud quotidiana personal envers problemes com ara la generació de deixalles, el mal ús de l'energia i de l'aigua, la contaminació i la limitació dels recursos naturals, des de la perspectiva de voler trobar vies alternatives que puguin comportar canvis d'actituds.

CONTINGUTS.

CONCEPTES, FETS I SISTEMES CONCEPTUALS.

- L'aigua a casa. L'escassetat d'aigua i el seu consum.
- La distribució desigual de l'aigua al món. L'aigua és un bé escàs i car.
- Aigua contaminada, aigua depurada i aigua potable.
- Separació de mescles. Potabilització de l'aigua. Estacions depuradores d'aigua.
- Importància de la fotosíntesi, la respiració i les combustions com a intercanvi de gasos.
- Impacte ecològic sobre l'aire de l'activitat humana. La contaminació de l'aire.
- El temps meteorològic.

PROCEDIMENTS

- Realització d'observacions de l'ambient natural, d'aparells, dispositius, instal·lacions...
- Elaboració de conclusions, resums i síntesis. Comunicació clara i concisa, oral i escrita de les mateixes. Presentació d'informes i/o treballs.
- Descripció i interpretació de material gràfic.
- Escoltar xerrades del professor, de conferencians, de la gent del carrer i dels companys i companyes de temes relacionats amb l'àrea.
- Relació, comparació, diferenciació i contrastació de coneixements.
- Utilització, sempre, del lèxic propi de l'àrea.

VALORS, NORMES I ACTITUDS.

- Actitud crítica davant el consum de determinats aliments o altres productes (com l'aigua) que puguin atemptar la salut individual o col·lectiva.
- Actitud crítica davant determinades accions que, promogudes per les persones, malmeten la natura.
- Apreciació de la importància de l'aigua com un bé preciós i escàs per a la vida en el planeta que cal conservar.
- Valoració de les implicacions socials, econòmiques i ambientals de l'ús de l'aigua. Actitud crítica davant accions quotidianes de consum i contaminació de l'aigua. Sensibilització davant de com gastem i contaminem l'aigua a casa i a la ciutat.
- Conscienciació de la dificultat de potabilitzar l'aigua i del consum d'energia que suposa. Necessitat de depurar l'aigua després d'usar-la.
- Valoració del reciclatge dels materials com a estalvi de primeres matèries. Valoració de l'evitació de l'excés de consum i actitud crítica davant d'aquest.
- Valoració de la bona qualitat de l'aigua, l'aire i el sòl.
- Utilització preferent de vehicles al menys contaminants possible.
- Hàbit i sistematització en l'observació i recollida de dades, en l'extracció de conclusions de les experiències i observacions i reflexió sobre les mateixes.
- Entesa que la humanitat encara té molts problemes plantejats. Discussió de les repercussions ètiques i socials positives i negatives en l'ús dels avenços científico-tecnològics.

AVALUACIÓ

Els criteris d'avaluació de les activitats de Ciències Experimentals es basaran en l'assoliment dels Objectius programats. Per això no solament es tindrà en compte el nivell conceptual demostrat en la solució de les activitats sinó també les tècniques de treball emprades, els procediments utilitzats, la presentació dels mateixos, les actituds demostrades vers la contaminació i el respecte al medi ambient.

A nivell pràctic les respostes a les qüestions tindran una valoració d'un 60% de la nota final i els aspectes procedimentals i actitudinals abans assenyalats d'un 40%.

TEMPORITZACIÓ

Les activitats de l'àrea de Ciències Experimentals tenen la següent distribució temporal:

Activitats de Camp	1 hora 30 minuts.
Activitats d'Aula	2 hores.

Matemàtiques

PROGRAMACIÓ

Continguts

- Nombres racionals
- problemes i equacions de primer grau
- moviments
- proporció geomètrica
- relacions mètriques en els triangles rectangles

Objectius mínims

- Aplicar el càlcul amb nombres racionals.
- Traduir l'enunciat d'un problema al llenguatge algebraic i resoldre'l mitjançant el plantejament d'una equació de primer grau senzilla.
- Situar i localitzar elements urbans en un plànol quadriculat a partir de referències cartesianes.
- Aplicar translacions i girs en un plànol.
- Aplicar correctament el teorema de Tales.
- Aplicar els teoremes de Pitàgores, de l'altura i del catet per resoldre problemes de la vida quotidiana .

Criteris d'Avaluació

Cal superar un mínim de 2 activitats de camp i 7 d'aula per aprovar l'àrea . A partir d'aquí s'aplicarà el següent barem :

- | | |
|---------------------------------------|-------------|
| • De 0 a 8 activitats correctes | INSUFICIENT |
| • De 9 a 11 “ “ | SUFICIENT |
| • De 12 a 14 “ “ | BÉ |
| • De 15 a 17 “ “ | NOTABLE |
| • De 18 a 20 “ “ | EXCEL·LENT |

FITXA DE CORRECCIÓ

Nom : Curs:..... Grup de treball :

Núm. activitat	resultats	avaluació
1	Nom de la botiga a la dreta a l'esquerra.....	
2	La fracció és:	
3	La fracció és:	
4 d'invitació , d'abonament,..... d'entrada.	
5 minuts	
6	Butaca pts; amfiteatre pts.	
7 guies	
8 habitacions dobles i habitacions triples.	
9 persones.	
10	El lloc és:	
11	Direcció sentit distància cm.	
12 graus	
13	El nom de la plaça és:	
14	a) b)c)d)	
15 m.	
16	cànon de	
17	A: B: C: D: E: F:	
18 m.	
19	Adjunteu les fitxes elaborades.	
20	Les fitxes de l'activitat anterior.	

Llengua Catalana

OBJECTIUS:

- Produir textos descriptius i expositius relacionats amb les àrees del currículum d'acord amb l'estructura textual, tot complint les normes ortogràfiques i de presentació.
- Reconeixement d'un text expositiu.
- Expressar opinions raonades sobre la publicitat.
- Produir missatges orals, amb ordre, coherència i claredat acceptables.
- Identificar les característiques essencials dels anuncis i cartells.
- Manejar diferents tipus de diccionaris, generals, temàtics, enciclopèdics..., tot reconeixent quan s'escaigui, les parts d'un article i interpretant-ne les abreviatures.
- Reconèixer la diversitat lingüística .

CONTINGUTS:

Procediments:

- Producció de missatges orals de tipus expositiu.
- Elaboració de gràfics comparatius.
- Producció d'un text expositiu
- Expressió escrita d'una descripció de lloc, ambient i personatge utilitzant diferents recursos de descripció.
- Valoració del text final escrit per part dels alumnes.
- Escriptura en lletra clara i llegible.
- Organització dels escrits: títol, marges i disposició.
- Ús del diccionari: per a l'ajut a l'ortografia i l'ús precís.
- Ús correcte de la coma, punt i seguit i punt i a part.
- Utilització de vocabulari adequat en l'elaboració del text expositiu i descriptiu.

Fets, conceptes i sistemes conceptuals.

- Característiques dels textos expositiu i descriptiu.
- Descripció d'un paisatge urbà.
- Mitjans de comunicació visual.
- Forma i continguts dels cartells i anuncis.
- Normes legislatives.
- Ús social del català i castellà.

Valors, actituds i normes.

- Participació i iniciativa en activitats orals i escrites.
- Interès per enriquir el lèxic .
- Presentar amb cura i correcció els treballs personals.
- Valoració de l'expressió escrita com a instrument de comunicació entre interlocutors no presents.
- Valoració positiva de la participació en activitats orals.
- Actitud crítica raonada i respectuosa envers produccions orals o escrites d'altri .
- Interès pel treball.
- Interès per identificar les interferències català- castellà.

CRITERIS D'AVALUACIÓ:

- Ús correcte de les tècniques de descripció i exposició.
- La diversitat de rètols i anuncis treballats.
- L'originalitat en la presentació.
- La qualitat i quantitat del treball presentat.
- Presentació dels treballs amb ordre, polits i correcció ortogràfica.
- Redactar la descripció de lloc seleccionat utilitzant els signes de puntuació treballats en el crèdit comú.
- Elaboració d'una relació de termes que pertanyin a un mateix camp semàntic o una mateixa família de paraules.
La col·laboració i participació amb interès en el treball del grup.

Lengua Castellana

Estudio comparativo sobre los carteles, rótulos y anuncios publicitarios o propagandísticos de los diferentes establecimientos, escritos en catalán o en castellano.

DESCRIPCIÓN

Esta actividad consiste en la elaboración de un mural que recoja de una manera concisa el conjunto de carteles y propagandas que los diferentes comercios o empresas hagan servir para anunciarse en las puertas o fachadas de los establecimientos que existan a lo largo del itinerario propuesto. El mural puede contener también un gráfico de barras que compare la utilización del catalán o del castellano en ellos.

Una vez hecho esto se expondrá en la clase, por grupos, utilizando mediante un texto expositivo toda la información visual recogida durante el trayecto.

Los objetivos básicos de este estudio son :

- Distinguir la forma y el contenido de esta clase de mensajes y ver en qué lengua están expresados.
- Preparar una exposición del trabajo de forma reflexiva y adecuada.

Duración aproximada: TC- Lo que dure el itinerario propuesto
TA- 1h.30m.

CRITERIOS DE EVALUACIÓN

En esta actividad se valorará:

- El buen empleo de las técnicas de la exposición y el orden.
- La diversidad de los letreros y carteles trabajados.
- La originalidad en la presentación.
- La calidad el trabajo presentado y la cantidad.

La participación en el trabajo dentro del grupo.

Tecnologia

INTRODUCCIÓ

Dintre del Crèdit de Síntesi que han de cursar els alumnes de 2n. d'ESO, la part corresponent a l'assignatura de Tecnologia es fonamentarà en la indústria alimentària.

L'esmentat crèdit té com a eix vertebrador la capital de la comarca: Reus; és per això que s'ha cregut oportú centrar totes les activitats al voltant d'una indústria alimentària ubicada a Reus, en concret la fàbrica de fruits secs Borges.

Es pretén que l'alumnat que hi participi sàpiga obtenir, interpretar i valorar la informació obtinguda a través de la visita a una indústria alimentària i a través de les informacions de les etiquetes dels envasos dels productes alimentaris.

Amb la visita es potenciaran molt els continguts conceptuals i procedimentals estudiats al llarg del curs, en concret, amb el crèdit número 3 "L'alimentació i el tèxtil".

MOTIVACIÓ

Donar sentit a allò que se li proposa.

Partint dels coneixements que l'alumnat ha après, tant dins com fora de l'institut, caldrà proposar activitats d'ensenyament-aprenentatge que ajudin a desenvolupar una actitud crítica i a saber fer una valoració assenyada del consum de productes alimentaris.

Curiositat o investigació.

Prenent com a referència les dues característiques anteriors, l'alumne-a en traurà les seves pròpies conclusions a l'hora d'escollir entre els diferents productes alimentaris.

Treball en equip.

Recerca d'informació en equip a partir de la bibliografia del dossier i de la visita a l'empresa Borges.

RECURSOS DIDÀCTICS

Per a la realització del Crèdit són necessaris un conjunt de recursos didàctics que permetin desenvolupar-lo en les millors condicions possibles:

- Classe expositiva - demostrativa.
- Visita a l'empresa Borges de Reus.
- Utilització de material bibliogràfic.
- Dossier de treball de l'alumne.

METODOLOGIA

Es fomentarà que s'usin les següents modalitats:

- Observació.
- Anàlisi descriptiu.
- Experimentació.
- Recerca d'informació.
- Interpretació.

Diversificació de les activitats d'aprenentatge.

Degut a la diversitat d'alumnes s'hauria de preveure l'ús de diferents metodologies i diferents graus d'aprenentatge i d'assoliment de continguts.

Consolidació de coneixements.

Recopilació, en grup, de tots els materials, informacions, etc., obtingudes en el treball de recerca, i ordenació.

Recapitulació de coneixements, extraient-ne conclusions.

OBJECTIUS.

En acabar el Crèdit, l'alumne ha de ser capaç de:

- Descriure i valorar les propietats dels productes alimentaris elaborats (fruits secs).
- Relacionar els factors d'interdependència entre alimentació (satisfacció de necessitats) i producció, elaboració i conservació d'aliments.
- Obtenir, interpretar i valorar la informació ressenyada en productes alimentaris.
- Valorar la qualitat dels productes alimentaris tot relacionant-los amb el seu preu.

CONTINGUTS.

PROCEDIMENTS.

- Obtenció i interpretació de la informació de les etiquetes dels productes alimentaris elaborats (fruits secs).
- Recerca, classificació i ordenació d'informació sobre productes alimentaris (fruits secs).
- Anàlisi i descripció de les propietats de productes alimentaris (fruits secs).

CONCEPTES.

- Necessitats humanes en relació a l'alimentació.
- Producció industrial d'aliments.
- Sistemes de conservació.
- Anàlisi de productes alimentaris acabats.

ACTITUDS, VALORS I NORMES.

- Valoració de la qualitat d'un producte en relació al seu cost econòmic.
- Actitud crítica de les ofertes del mercat en relació als productes alimentaris.
- Costum de cercar informació en mitjans especialitzats.

AVALUACIÓ.

Es realitzarà una avaluació inicial per conèixer la situació del grup vers els continguts que s'han de tractar en el Crèdit, i també es tindrà en compte els resultats obtinguts en l'avaluació del crèdit 3 "L'alimentació i el tèxtil". D'aquesta manera es podrà determinar el ritme d'aprenentatge que cal seguir i la seva estructura.

L'avaluació formativa es pretén que sigui contínua i coherent, al mateix temps que diversificada per a tot l'alumnat, i es creu convenient distribuir-la de la manera següent:

- Procediments. Haurà d'observar-se la millora en els procediments de manipulació de materials i estris en el decurs del crèdit
- Fets, conceptes i sistemes conceptuals. Valoració d'exercicis i qüestions proposades.
- Valors, normes i actituds. Íntimament lligats als procediments, haurà d'observar-se l'ordre i la pulcritud en els treballs, el comportament davant el treball, l'acceptació de treball en grup, així com el grau d'integració dels coneixements adquirits al seu entorn immediat.

L'avaluació sumativa ens servirà per conèixer el grau d'assoliment dels objectius del crèdit a partir del procés d'aprenentatge. Ens donarà a conèixer l'evolució de l'alumne en el decurs del crèdit. Les avaluacions formatives de fets i conceptes, de valors i normes, i de procediments podran portar-nos a l'avaluació global del crèdit, dels seus sistemes conceptuals, de les seves actituds i dels procediments.

Els percentatges de valoració dels diferents punts serà el següent :

- Fets, conceptes i sistemes conceptuals..... 40%
- Procediments..... 40%
- Valors, normes i actituds..... 20%

Per superar el crèdit, s'haurà de superar com a mínim en un 50% cadascuna de les parts anteriors.

Bibliografia general

Bibliografia consultada:

- ACEÑA, Robert i altres: *Prehistòria i món antic. Guia didàctica*. Museu Comarcal Salvador Vilaseca. Reus, 1995
- BERNÚS, C., DALMAU, C., DOMEQUE, M., LAGARIGA, E., SEGALÈS, E. i SUÀREZ, J: *A tota música – 2*. Castellnou edicions. Barcelona, 1996
- GARCIA, Balbina i altres: *El Baix Camp*. Editorial Tarraco. Tarragona, 1987
- VILASECA ANGUERA, S.: *Reus y su entorno en la Prehistoria (I-II)*. Asociación de estudios reusenses. Reus, 1973
- *El renou i la veu. Educació per a la salut i medi ambient*. Ajuntament de Palma. Palma, 1995
- *Programa Transeduca: Guia didàctica de la campanya de teatre i audicions musicals escolars, curs 1997-1998*

Fonts d'imatge:

- ANGUERA, Pere: *Urbanisme i Arquitectura de Reus*. Caixa de Pensions “La Caixa”. Reus, 1988
- ANGUERA, Pere, ARNAVAT, Albert i AMORÓS, Xavier: *Història Gràfica del Reus Contemporani – I: 1803 – 1939*. Ajuntament de Reus. Reus, 1986
- *Història Gràfica del Reus Contemporani – II: 1939 - 1979*. Ajuntament de Reus. Reus, 1987
- BORRELL, Josep i GOMIS, Ramon: *Reus: Un passeig per la ciutat*. Zeus Edicions. Mataró, 1994
- TAYLOR, Jane: *Oxford photo dictionary: anglès – català*. Oxford University Press. Oxford, 1993²
- *Reus: la nova ciutat vella*. - Ajuntament de Reus. Reus, 1990
- ARTERO, F.: *Revista del Centre de Lectura de Reus*. Reus, novembre de 1997. Sisena època. Núm. 38