

LA INSCRIPCIÓ "CRISTIANA" DE LA TORRE DEL BRENÝ

M. Mayer

La torre del Breny és una de les deixes de l'antiguetat romana que ha despertat més interès a casa nostra, i fins i tot el seu estudi ha estat marcat per un cert caire polèmic pel que fa a la tipologia del monument¹. En el monument actual només es conserva el sòcol després de la destrucció del seu cos superior en l'últim terç del segle XIX per tal d'aprofitar els seus carreus en la construcció d'una resclosa en el Cardener per a ús industrial². De tota manera no és gens difícil la reconstrucció del que fou el monument puix que conservem imatges del seu estat abans de la demolició, especialment els gravats que il·lustren l'obra d'A. de Laborde³ (lám. I). La consulta d'un lligall de la Biblioteca de la Real Academia de la Historia

(1) Cf. J. PUIG i CADAFALCH, *L'Arquitectura romana de Catalunya*, Barcelona 1934 pp. 127-129 Figs. 130-134; C. CID, "El sepulcro de torre mediterráneo y sus relaciones con la tipologia monumental" *Ampurias* XI (1949) pp. 91-126; IDEM, "La «Torre del Breny», sepulcro romano de las cercanías de Manresa", *Ampurias* XII (1950) pp. 21-54, aquest últim amb una bibliografia gairebé exhaustiva.

(2) Cf. M. ALMAGRO - J. de C. SERRA-RAFOLS-J. COLOMINAS, *Carta arqueológica de España*. Barcelona, Madrid 1945 pp. 101-102; C. CID, "La «Torre del Breny»..." pp. 29 i 40-42.

(3) A. de LABORDE, *Viatge pintoresc i històric. El Principat*, Barcelona 1974 (trad. catalana d'O. Valls amb notes de J. Massot de l'ed. francesa, Paris 1806) pp. 229-232.

a Madrid⁴ ens permet conèixer un nou dibuix de la Torre del Breny (lám. II), que creiem que pot aportar novetats al estudiosos. No ens podem estar de remarcar a tall d'exemple el fris de la torre, que no te parió en els altres dibuixos conservats i ben estudiats per C. CID⁵.

No volem, però, en aquest treball entrar en l'aspecte arquitectònic del monument, ans en l'epigràfic. Des d'antic s'ha destacat la importància que te l'encaix per contenir encastada la inscripció, dedicatòria funerària, de la torre i sobre el seu format i dimensions no manquen informacions contradictòries des de la forma rectangular, que també presenta el document que ara publiquem fins a la versió d'un del gravats que acompanyen l'obra d'A. de Laborde que ens presenta els galzes per rebre una inscripció en forma de *tabula ansata*⁶. Aquesta peça epigràfica degué existir evidentment i això no té res d'extrany puix que coneixem encaixos semblants al sepulcre de Boades al mateix Bages i al de Vilablareix, a prop de Girona per no esmentar més que exemples relativament propers i ben coneguts⁷. A. de Laborde no s'oblida d'explicar una de les llegendes entorn de la desaparició de l'epígraf segons la qual hauria estat portada a Anglaterra per un oficial d'aquesta nacionalitat en el decurs de la guerra de Successió⁸. El manuscrit de la Real Academia de la Historia també ens recorda en el peu del dibuix que publiquem, que existia quelquom encastat al parament que brillava talment com si fos un mirall, llegenda que també és coneguda per d'altres estudis o referències⁹ cal, però, que considerem un element que ens sembla prou important en tractar aquesta qüestió:

(4) Es tracta del ms. 9/3930 en la seva catalogació moderna, que porta per títol genèric *Antigüedades de Cataluña e Islas Baleares*.

(5) Aquest dibuix es troba entre els materials que en 1814 va remetre Felix Torres Amat a la Real Academia de la Historia. Sobre el fris de la torre Cf. E. ALBERTINI, "Sculptures antiques du Conventus Tarraconensis" AIEC IV (1911-12) p. 451 núm. 232 Fig. 268; C. CID, "La «Torre del Breny» ..." pp. 46-49.

(6) A. de LABORDE, *Viaje...* lám. LXXXIII

(7) J. PUIG I CADAFALCH, *L'arquitectura...* pp. 138-140 figs. 156-159 per al sepulcre de Vilablareix i pp. 136 i Fig. 141 per al de Boades. Cf. també per al segon, M. ALMAGRO - J. de C. SERRA-RAFOLS - J. COLOMINAS, *Carta...* pp. 81-82.

(8) Cf. A. de LABORDE, *Viaje...* p. 231 i també C. CID, "La «Torre del Breny» ..." p. 38.

(9) El peu del dibuix que publiquem diu: "Los labradores del vecindario me informaron que habian oido decir a sus antepasados que en ese hueco habia antes un espejo que cuando le daba el sol reberveraba de tal manera en las aguas del Rio, que deslumbraba a todos los que pasaban por la otra parte: Y que la señora que era de la torre lo mando sacar y llevar a Manresa..." que es *mutatis mutandis* el que diu A. PONZ, *Viage de España* vol. XIV, Madrid 1788, carta IV p. 131 cf. a més C. CID, "La «Torre del Breny» ..." p. 25.

J.G. Roig i Jalpi en escriure la seva història de Manresa no s'en fa ressò¹⁰; si considerem el tarannà d'aquest erudit frare mínim que anava més enllà de la recerca fins a crear ell mateix els testimonis, això es ben sospitós. Roig i Jalpi no hauria publicat només els dos falsos atribuïts a Tarragona i referents a Manresa que diu rebuts del canonge Besora, si la torre del Breny que gairebé ignora li hagués donat algun element. Es pot sospesar que la inscripció no era encara descoberta, enmascarada per una edificació o un revocat; però de tota manera cal pensar que som a les portes de la cronologia de les llegendes sobre la seva desaparició, si és que en realitat fou conservada *in situ* des de l'època romana fins a temps tan recents. No és tampoc, però, d'aquesta inscripció que hem de tractar ací sino d'una altra recollida només a publicacions especialitzades i per a la qual el mateix lligall de la Real Academia de la Historia ens proporciona un nou i important element de judici.

Fixem-nos ara per ara en el dibuix que publiquem (lám. II) i podrem veure clarament la situació d'aquesta inscripció en el parament del monument. Si la divisió en carreus és exacta correspondrà l'epígraf al cinquè bloc, d'esquerra a dreta, de la tercera filada de carreus situada sobre el sòcol. E. Hübner conegué sens dubte aquest dibuix d'on degué copiar el text que ha estat publicat¹²:

ILGEIMOQVE

+

Es difícil d'avaluar l'alçada de les lletres, la qual seria, però, considerable vist que semblen ocupar una bona part del bloc; el material seria com el del sòcol: gres de la zona immediata al monument.

Aquest text fou, doncs, publicat per E. Hübner a les seves *Inscriptiones Hispaniae Christianae*¹³ i acceptat sense modificacions per Mn. J. Gudiol¹⁴.

No saltres mateixos en un treball anterior ens férem ressò d'aquesta lectura, proposant però la correcció en *INGENVOQVE*, basats, eviden-

(10) Cf. G. FABRE - M. MAYER "Falsae et alienae: quelques aspects de l'application des critères d'E. Hübner à l'épigraphie hispanique" *Table ronde internationale. Epigraphie hispanique*, Bordeus 1981 (en premsa).

(12) E. Hübner consulta en profunditat i amb ajut d'acadèmics erudits la biblioteca de la Academia de la Historia tal com es pot despendre clarament del *Corpus Inscriptionum Latinarum* vol. II, pel que fa al lligall que comentem utilitza el seu material per a Barcelona i Tarragona per no esmentar més que els papers que envolten els dibuixos que ens ocupen.

(13) E. Hübner, *Inscriptiones Hispaniae Christianae*, Berlin 1871 núm. 191.

(14) J. Gudiol, *Nociones de arqueología sagrada catalana*, Vic 1902, p. 185.

tement, només en ILGEIMOQVE de E. Hübner¹⁵. Arrel del nostre intent la inscripció ha començat a ésser esmentada en alguna publicació científica local¹⁶.

La fixació cronologica feta per els estudis anteriors es basa en la d'E. Hübner puix que Mn. J. Gudiol acceptà les conclusions de l'erudit alemany. La datació de Hübner és el s. VIII, bé que si només es considera el dibuix de la Real Academia de la Historia no es dificil remuntarse al s. VI per la paleografia, la qual cosa ens podria donar la certesa d'un epigraf d'època visigòtica comprès en el marge d'una cronologia laxa entre el segle VI i el VIII. El formulari podria correspondre a un model no gaire freqüent a les inscripcions cristianes, si s'admetés la correcció *ingenuoque*¹⁷.

De tota manera cal dir que la realitat és força diferent i que el que acabem de proposar no pot depassar l'estadi que en podriem dir hübnerià, considerant només el que ha estat publicat i el dibuix que donem a conèixer ací (lám. II) i que fou el mateix que conegué E. Hübner. El lligall de la Biblioteca de la Real Academia de la Historia conté, però, un fulllet solt que és la causa de la variació de totes les nostres conjeitures i que gosariem dir que ens porta a conclusions definitives (lám. III). La grafia del text sembla la correcta en aquest full que evidentment no fou col·locat amb el text del dibuix del mateix lligall el qual ja hem tractat. Heus ací la lectura:

[--V?] VILGELMO

[-- --] QVE +

La cura en la transcripció és ben evident: "Y encara falta alguna lletra, que es dins una pared han fet en la torra. Los papers de la dita torre me digué un capellà de Manresa eran a Montalegre; que un frare de allí li hauria dit, que prop de Manresa tenian una torre memorable; parlant de dita torre"¹⁹.

Cal dir respecte al text que es tracta d'un antròponim de caire germànic

(15) G. FABRE - M. MAYER - I. RODÀ, "Epigrafia romana de la comarca del Bages" *XXVII Assemblée Intercomarcal d'Estudiosos*, Manresa 1981 (en premsa).

(16) J. BENET, "Bakasis" *Dovella* 5 (1982).

(17) Cf. J. VIVES, *Inscripciones cristianas de la España romana y visigótica*, Barcelona 1959 nùm. 138.

(18) El dibuix que publiquem correspon també al lligall inventariat amb la signatura 9/3930.

(19) Cf. dibuix lám. III. Cal notar a més que el text no es complet, com indiquem en fer la transcripció, i devia romandre cobert pel que sembla a la banda esquerra per un edifici anexas, potser un dels que foren dibuixats per A. de Laborde.

ben conegut en una època molt més recent que les datacions proposades, com ens fan veure també les particularitats paleografiques molt més properes a la realitat que les del dibuix publicat en primer lloc (lãm. II).

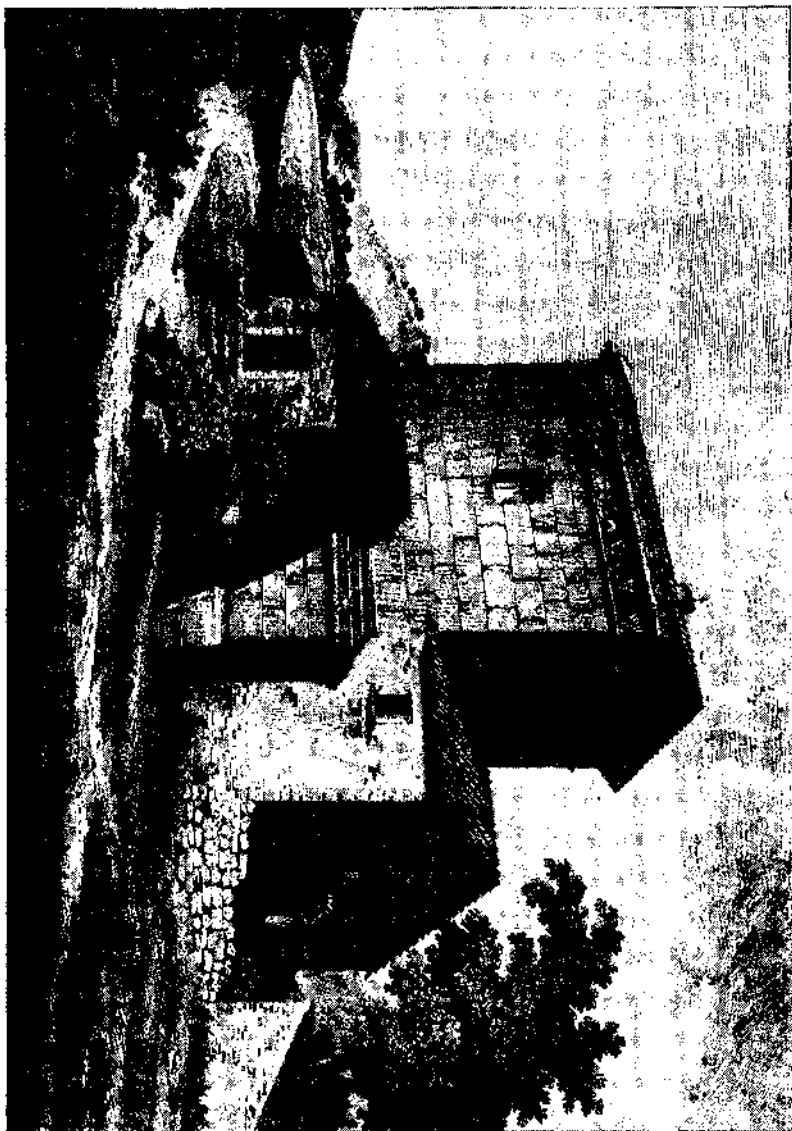
La cronologia que proposem ha d'èsser situada des del segle IX endavant. Una cronologia entre els segles IX i XI semblaria fins i tot força convincent. De tota manera una datació X-XI sembla paleograficament més prudent si no la volem limitar al segle X.

Wilgelmus es una variant que entra sense dificultats en la serie Willelmus, Williellmus, Wilelmus, Wiliellmus²⁰. Sembla evident en conseqüència que aquesta inscripció defuig l'àmbit dels epigrafs cristians i visigòtics per integrarse en l'àmbit de l'epigrafia medieval.

Estem, doncs, davant d'una inscripció o d'un esgrafiat posterior a la primera meitat del segle IX com a mínim, gravat a la torre del Breny amb una intenció no determinada, potser una limitació de terres, de terme, de propietat o millor de caire funerari. Aquesta peça que hem maldat per revisar és avui com hem dit perduda; però, bé que sigui ara millor coneguda, creiem que si encara son recuperables carreu de la torre del Breny un dia podrà ésser confirmada materialment.

(20) Cf. s.v. l'index de F. UDINA MARTORELL, *El Archivo Condal de Barcelona en los siglos IX-X*, Barcelona 1951.

(21) Cal que agraeixi A. M. Mundó i A. Pladevall per haver volgut discutir amb mi aquesta lectura.



Làm. II

