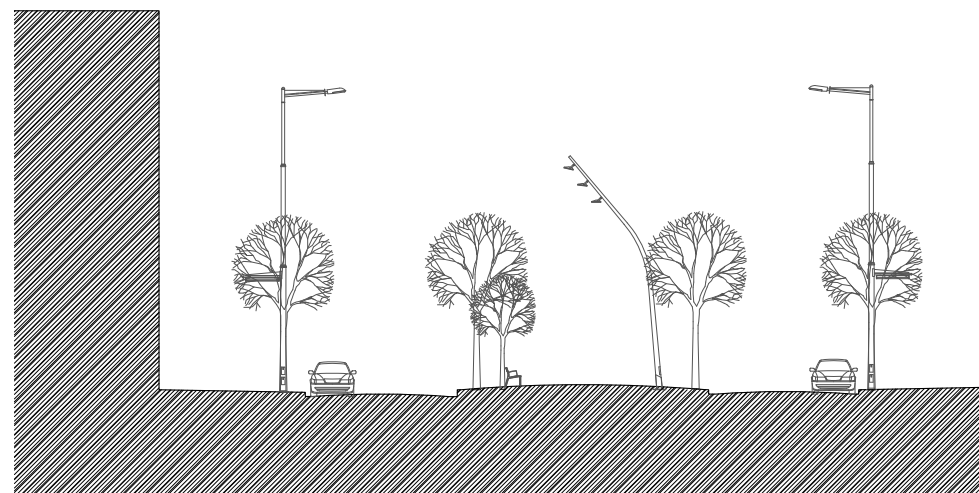
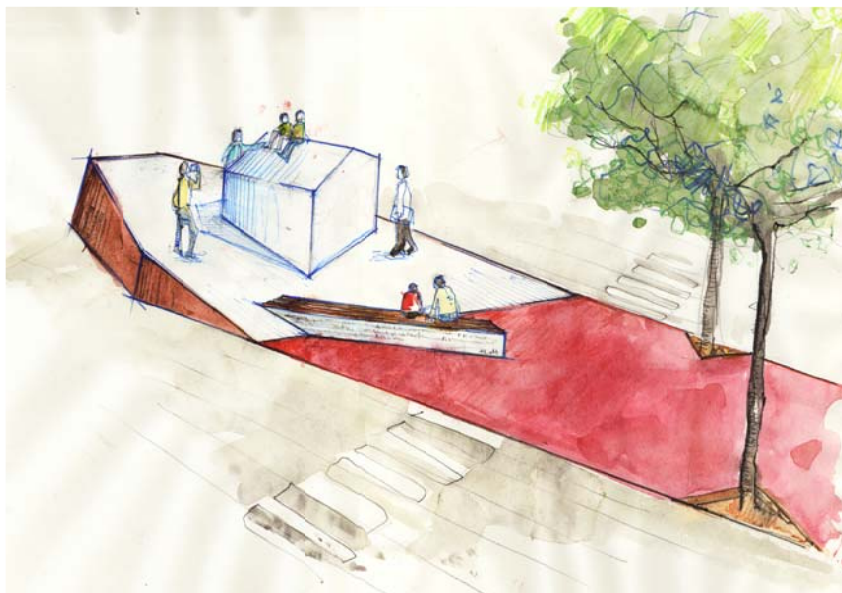


PROJECTE D'IDEES PER A LA URBANITZACIÓ DE LA RAMBLA DE LA CIUTAT D'ASUNCIÓ

SANT ANDREU (BARCELONA) JUNY 2010





Associació de Veïns Pi i Maragall |
Baró de Viver



Ajuntament de Barcelona
|
Sanct Andreu

Ajuntament de Barcelona |
Districte de Sant Andreu



UNIVERSITAT DE BARCELONA
CER POLIS. Art, ciutat, societat
Grup de Recerca Consolidat 2005GR00150

Universitat de Barcelona |
Centre de Recerca CrPolis

INTRODUCCIÓ

El projecte de realitzar una **rambla al barri de Baró de Viver** en un tram del Carrer Ciutat d'Asunción sorgeix d'un **taller de participació ciutadana** que es du a terme l'any 2007 amb joves del barri vinculats al servei de dinamització de joves i a l'Escola de l'Esperança, organitzat pel Centre de Recerca Polis (UB). La tipologia de rambla es decideix a partir d'un diagnòstic de l'espai públic del barri, on s'identifiquen aquells espais que són susceptibles d'algun tipus d'intervenció que millori la imatge de Baró de Viver. ¹

Els resultats dels tallers es presenten a la resta de veïns durant les Jornades Participatives que es realitzen el juny de l'any 2007. La rebuda per part de la població és positiva, recolzant el projecte de rambla desenvolupat pels joves durant els tallers.

Aquest projecte es fonamenta en dos criteris específics:

- El d'**integració** amb els barris veïns i a la ciutat; mitjançant la col·locació de mobiliari urbà similar al darrer col·locat a tota la ciutat de Barcelona.
- El d'**identitat**; a través del disseny d'elements específics del barri com poden ser escultures i mobiliari urbà.

S'aposta per la tipologia de rambla perquè permet desenvolupar els criteris esmentats. En concret es pretenen els següents **objectius**:

- Remarcant on es troba Baró de Viver, per tal que persones d'altres barris de Barcelona i l'Àrea Metropolitana coneguin el barri.
- Fer del passeig un lloc on estigui present la memòria del barri.
- "Ramblejar", és a dir convertir el carrer Ciutat d'Asunción en un lloc de trobada on els veïns i veïnes del barri poden passejar, seure i jugar.
- Fomentar un disseny dinàmic, a través de la disposició del mobiliari urbà, ubicant grups de bancs i cadires més o menys nombrosos de forma "aleatòria" que permetin espais de trobada en grup.
- Regular i pacificar el trànsit, reduint la velocitat a través de diverses solucions vials.

El mes de març de l'any 2010, el **Districte de Sant Andreu** presenta una **primera proposta d'urbanització** d'aquest mateix tram, coincidint amb la finalització de les obres gestionades per ADIF (*Administrador de Infraestructuras Ferroviarias*). En aquesta proposta s'assumeix la tipologia de rambla i es contemplan diverses mesures de pacificació del trànsit. La urbanització del passeig central és força austera. En concret es planteja plantar *sophora japonica* alineada a les vores i asfaltar el conjunt de la rambla.

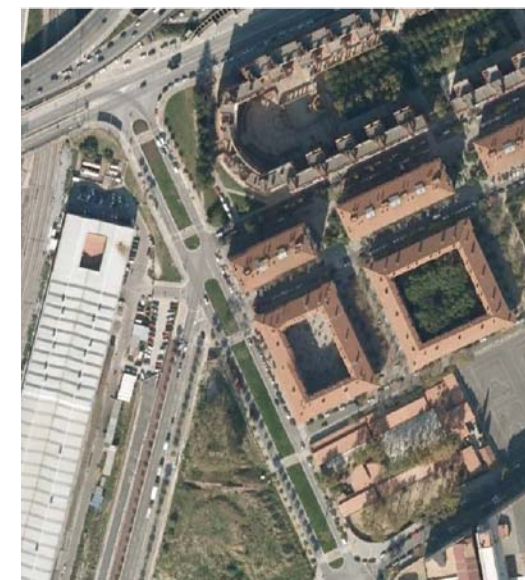
És en aquest context que es presenta aquest document, el qual vol aportar algunes idees de disseny basades en les demandes de la ciutadania descrites anteriorment, així com aprofundir en algunes de les idees plantejades en aquest primer projecte d'urbanització.

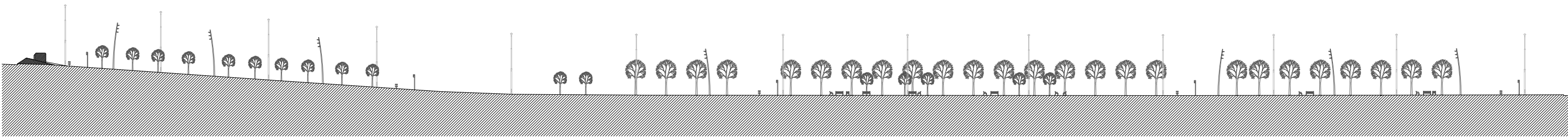
¹ Més informació del procés a la pàgina d'internet: <http://www.ub.edu/escult>

CONTEXT URBÀ

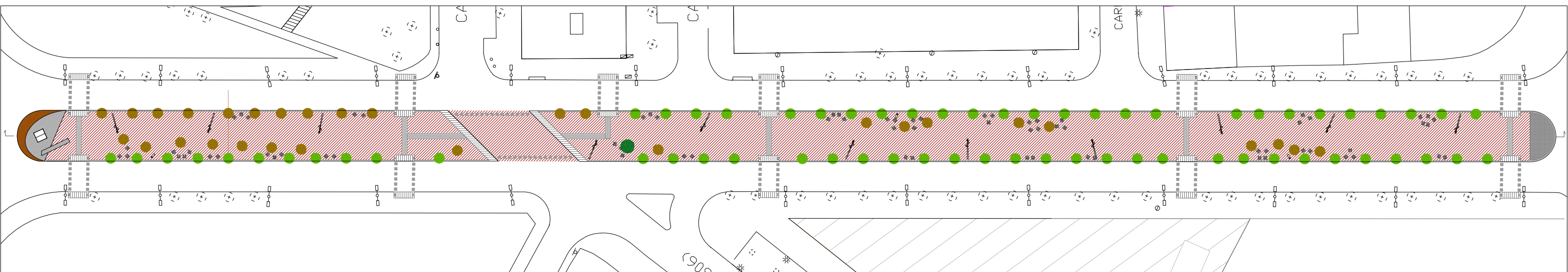
En l'actualitat, el carrer Ciutat d'Asunción és un dels límits del barri de Baró de Viver. Es tracta d'un eix que connecta el perímetre sud-oest del barri amb la futura àrea d'equipaments i espais públics de la Sagrera, el centre comercial La Maquinista, i el polígon industrial del Bon Pastor. En total, el carrer mesura uns 1.235 metres lineals, 300 dels quals defineixen el tram del projecte, en concret el situat entre el passeig de Santa Coloma i el carrer de Tucumán.

Aquest tram queda segmentat per l'encreuament amb el carrer Ferran Junoy, que comunica amb l'interior del barri a través del carrer de Campins.





SECCIÓ LONGITUDINAL GENERAL E 1/750



PLANTA GENERAL E 1/750

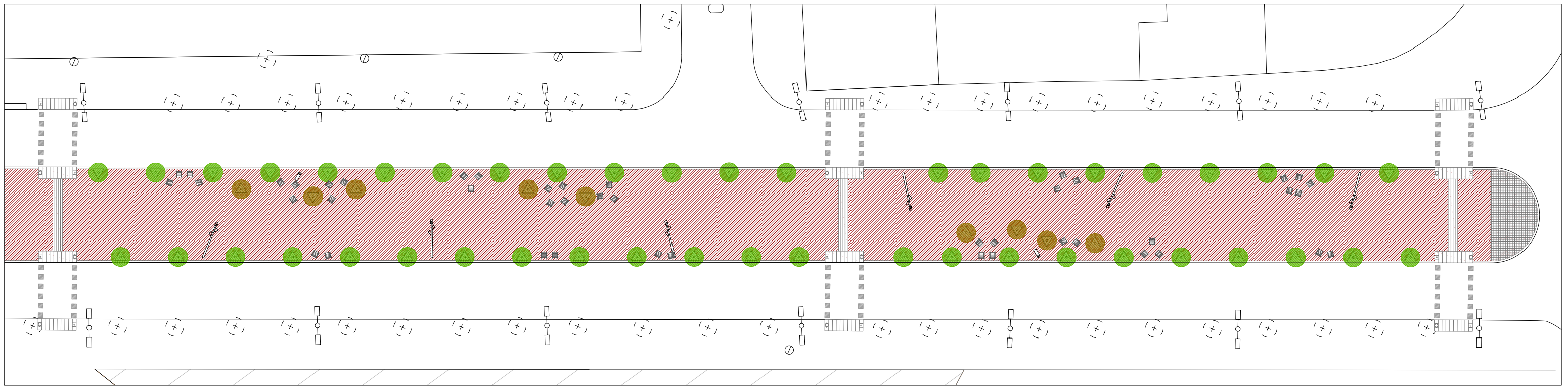
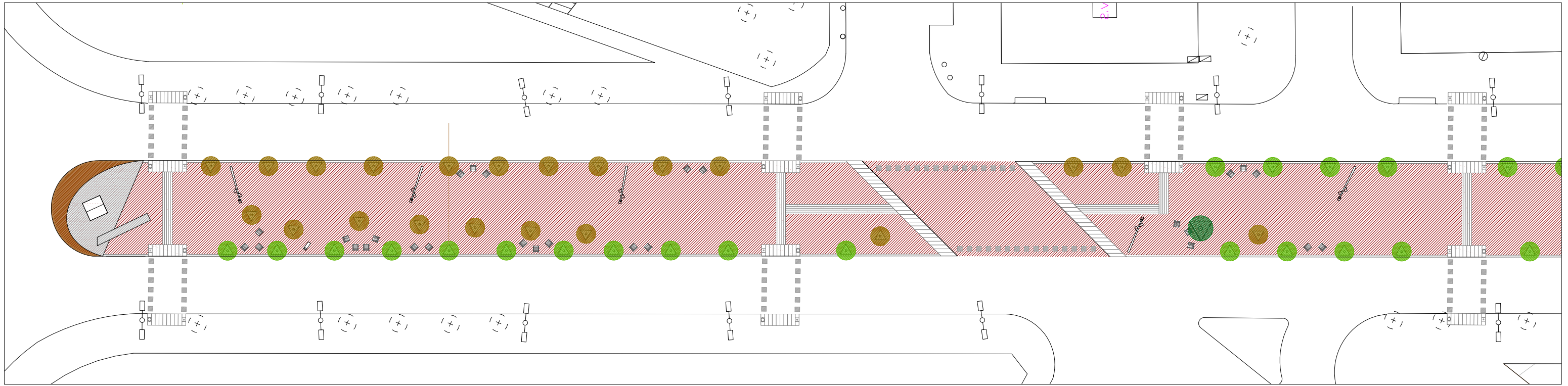
PROJECTE D'IDEES

El projecte que es presenta assumeix les idees desenvolupades pels joves del barri durant els tallers participatius, atorgant especial atenció als criteris d'integració i identitat presentats en anteriors apartats.

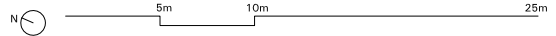
Les idees fonamentals que articulen el projecte són:

- L'assumpció dels criteris bàsics de **seguretat vial; mobilitat interna i externa del territori, i accessibilitat**.
- La **desalineació** de vegetació i mobiliari en punts estratègics de la rambla.
- La valoració del **potencial visual** dels diversos espais del tram, condicionats per la topografia del terreny.
- L'articulació d'un **segon eix de vegetació** pre-existent format per un conjunt de pollancre i plataners de gran envergadura.
- La disposició de **lluminàries** multi-focus d'acord a la **inter-distància** donada per la il·luminació pre-existent de les voreres laterals, les quals també il·luminen la calçada.
- La definició d'una **paleta de colors** desenvolupada a través de la composició del paviment, el mobiliari, i la vegetació.
- L'ús del **triangle** com a forma bàsica per als escocells, d'acord amb la idea de **dinamisme** aportada per la disposició de la vegetació i el mobiliari.
- La monumentalització de la rambla, amb la ubicació d'un **conjunt escultòric** que reti homenatge a la història del barri i als seus residents, a través de les cases barates (origen del barri) ubicat en la cota superior, a tocar del passeig de Santa Coloma.





PLANTA GENERAL EN 2 TRAMS E 1/400





PAVIMENT

ASFALT VERMELL

Per a la pavimentació de tota la superfície del Carrer Ciutat Asunción (2.250 m² aprox) es proposa la utilització d'asfalt de color vermell, en un gruix de 4cm, obtingut a través d'una mescla de betum asfàltic pigmentat de color vermell amb la barreja d'un àrid granític vermellós, per tal de que el color no perdi la seva intensitat amb el pas del temps.

Denominació específica: Mescla Buituminosa en calent TIPUS AC6 50/70 color o AC6 35/50 color tipus Rogacolor o Simirar (dotat amb l'obligatori segell de mercat CE de producte)



Imatge 1. Exemple paviment la rambla de La Mina >



P2- PANOT AMB DIBUIX DE FLOR

L'extrem de la rambla a l'alçada del carrer Tucumán serà pavimentat, de manera **temporal**, amb panot de 20x20x4cm amb el dibuix de flor, fins que les obres finalitzin en aquest sector, quan es procedirà al seu asfaltat en vermell com la resta de la rambla.



ELEMENTS D'URBANITZACIÓ

Els elements comuns d'urbanització que es proposen utilitzar son els següents:

- Vorada granítica (20x24x120)
- Gual de Vianants V-120 amb paperera i semàfor incorporats
- Escocells rectangulars d'acer cor-ten (imatge 3)



Imatge 3. Exemple escocell rectangular Nou Barris>



PLANTA GENERAL E 1/750 N

PARÀMETRES D'ACCESSIBILITAT

- Col·locació d'un total d'onze guals per a vianants accessibles tipus V-120 disposats al llarg del tram de la rambla. S'inclou en la proposta un nou pas de vianants entre el carrer Clariana i el carrer de Campins, proposat pels veïns per tal de agilitzar la circulació dels vianants.
- Senyalització dels guals amb una franja de paviment de textura diferenciada. Es proposen dues alternatives que caldrà valorar per resoldre aquesta senyalització:
 - A. Asfalt imprimat. Seguint la tècnica utilitzada a Sant Andreu per senyalitzar la velocitat màxima de 30 km/h, una solució molt adient consisteix en la estampació sobre el mateix asfalt de les línies de senyalització dels guals.
 - B. Lloses vibrato relieve 40x40x3,5 amb línies paral·leles dibuixades en baix-relleu, disposades en dues fileres a junta contínua en la direcció longitudinal de les línies. De colors granatosos o vermellosos.



Asfalt imprimat. Exemple pavimentació zones 30 Sant Andreu>

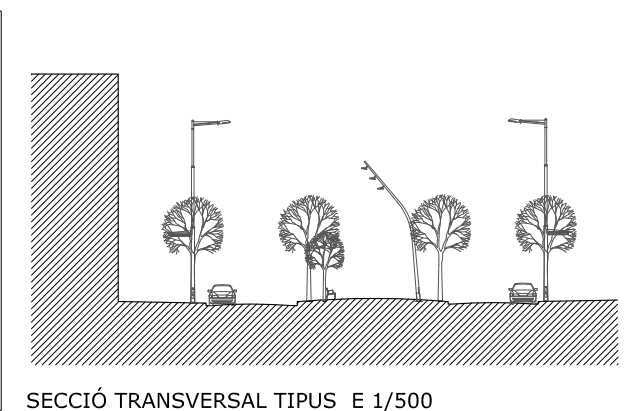
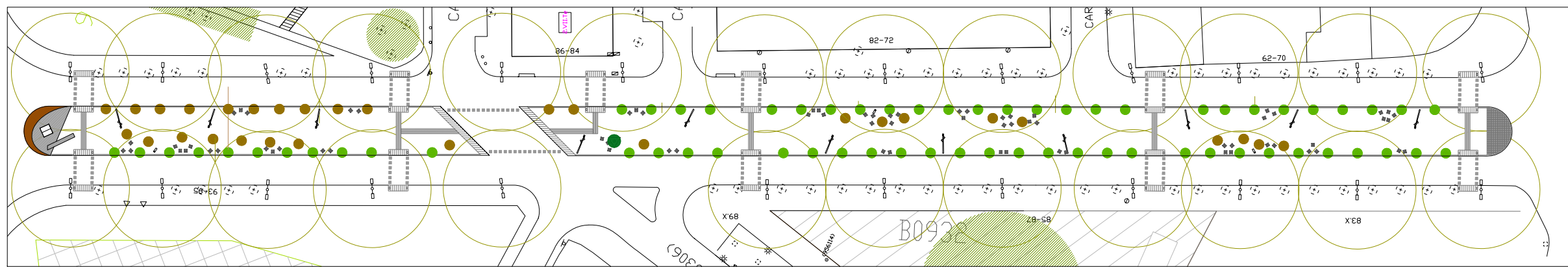


Lloses vibrato relieve 40x40x3,5 >

PROPOSATA DE JOCS INFANTILS AL PAVIMENT

- Duran les darreres sessions participatives dutes a terme amb els veïns/es al voltant d'aquest projecte, es proposa incloure jocs infantils dibuixats al terra (tipus xarranca, tres en ratlla, etc.), en aquells espais de la rambla amb més presència de mobiliari.
- Tot seguit es plantegen diferents materials per donar resposta a aquesta idea, que permeten dibuixar el joc al terra y que caldrà seguir desenvolupant:
- A. Utilització d'un **perfil d'acer** enrasat amb la superfície de l'asfalt.
 - B. **Estampació** del joc en l'asfalt, fent servir una tecnologia similar a la utilitzada a Sant Andreu per delimitar la velocitat màxima de 30 km/h.
 - C. **Pintura**





SECCIÓ TRANSVERSAL TIPUS E 1/500

PLANTA GENERAL ENLLUMENAT E 1/1000

MOBILIARI

BANC NEO ROMÀNTIC SOSTENIBLE

SANTA & COLE

L'estructura esta fabricada amb polipropilè reciclat i amb un 30% de fibra de vidre. El seient i el respatller estan formats per llistons d'extrusió de PVC amb un 50% de fibres vegetals reciclades. Es pot personalitzar el color dels llistons i de l'estructura per a una comanda mínima de 50 unitats.



FANAL FULL 9M

ESCOFET

Columna de secció troncocònica d'acer cor-ten.
Projectors d'òptica asimètrica



FONT ATLÀNTIDA

SANTA & COLE

Font de geometria rectangular
en fosa de ferro





PLANTA GENERAL ARBRAT E 1/1000

RELACIÓ DE LA VEGETACIÓ AMB L'ENTORN

En l'actualitat s'identifiquen dos conjunts d'arbres de gran envergadura a banda i banda de la rambla. Per tal d'establir un lligam entre ambdós es proposa plantar, en el punt de confluència de la rambla, un desmai (de la família dels salzes). I és que alguns veïns del barri recorden prop d'aquest indret l'existència d'alguns exemplars d'aquesta espècie, vinculada a la memòria de les cases barates. De fet, un dels dos conjunts que formarien part d'aquest nou eix de vegetació també es remunta a aquesta etapa. Es tracta del grup de plataners que s'alcen en l'anomenat triangle dels "pajaritos". L'altre conjunt es situa a tocar del passeig de Santa Coloma. Es tracta d'una renglera d'álbers plantats durant la urbanització d'aquesta àrea, en la dècada dels 80.

Per tant, el conjunt complet de l'eix vegetal que es proposa evidenciar estaria caracteritzat pel vincle amb el riu Besòs i en general amb l'aigua, ja que totes les espècies esmentades són arbres de ribera. L'única excepció és un grup de tres oliveres plantades al carrer Campins, i que marquen l'inici de la renglera de pollancre que pugen cap al passeig de Santa Coloma.

ARBRAT

Arbrat existent:



Alineació voreres laterals d'Arbres ampolla



Alineació d'Àlbers (Alamos)



Agrupació de 3 oliveres



Agrupació de platanera a la zona "Pajaritos"



SECCIÓ TRANSVERSAL E 1/400

Exemplar aïllat:



Salix babylonica > Desmai / Sauce llorón

Exemplars proposats per alineacions:



Sophora japonica > Sòfora

Exemplars proposats desalineats:



Amygdalus Serrulata > Cirerer del Japó

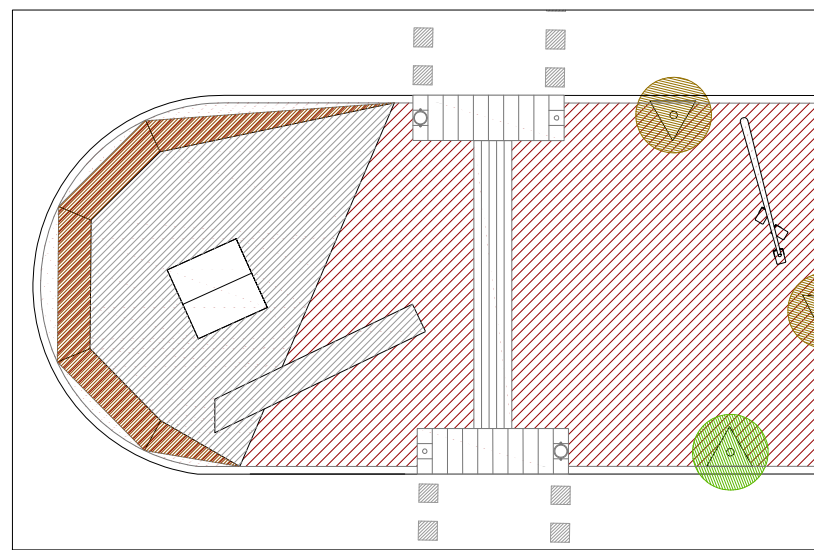


Tipuana Tipu > Acàcia de flor groga

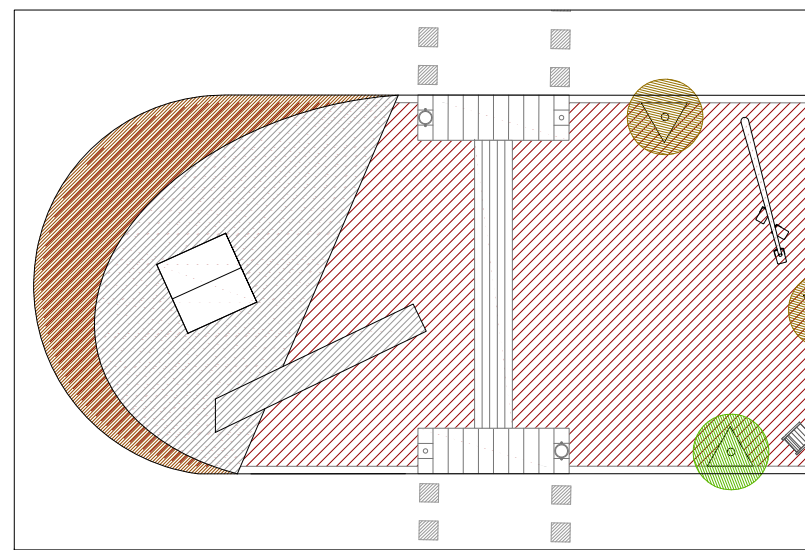
PROPOSTA D'ARBRAT

Es proposen **dues línies de vegetació**: una alineada amb la vorera situant espècies d'envergadura mitjana amb una inter-distància constant; l'altra desalineada, amb arbres menors, generant grups heterogenis d'ombra. Cada una de les espècies ha sigut escollida per diferents criteris, entre els que destaca l'**envergadura** i l'**impacte cromàtic** durant les quatre estacions.

Es proposa per a la línia externa la *sophora japonica* (sòfora); complementada a l'interior per grups de *prunus serrulata* (cirerer del japó) disposats irregularment, amb la possibilitat de combinar alguns exemplars de *tipuana tipu* (tipuana). També es proposa utilitzar el cirerer del japó per a la alineació del tram superior de la rambla, per tal d'oferir una millor permeabilitat amb el barri, i deixar a la vista la filera d'Àlbers existents.



DETALL PLANTA E 1/250
A. PROPOSTA FORMES POLIGONALS



DETALL PLANTA E 1/250
B. PROPOSTA FORMES CIRCULARS

CONJUNT ESCULTÒRIC

En l'extrem oest de la rambla trobem el punt més elevat de tot el tram. Aprofitant el potencial visual d'aquest indret es proposa ubicar-hi un conjunt monumental que reti homenatge a l'origen del barri, és a dir al conjunt de "cases barates" Baró de Viver i als seus pobladors. Aquest mateix conjunt podria inscriure una frase del periodista **Josep Maria Huertas**, mort l'any 2006, i per tant constituir un homenatge a aquest conegedor de les històries i vivències de la gent dels barris de Barcelona.

Per a tal efecte es planteja fer ús de la volumetria bàsica de casa, en referència a cada una de les vivendes que formaven part de tot el conjunt. Aquesta volumetria sorgeix d'un dels tallers participatius amb joves del barri, quan es cerquen formes per fer un joc tridimensional en l'espai públic.

En concret es proposa un volum massís de formigó armat blanc polit encofrat in situ, de dos metres d'altura en el punt més elevat. Aquest volum s'ubicaria sobre una plataforma inclinada de formigó que funcionaria com a remat de la rambla. Davant, un banc de les mateixes característiques faria accessible el conjunt. Les inscripcions (en el banc i/o en la base), identificarien el sentit del monument.

Tanmateix, es proposa acabar el remat de formigó per la part exterior amb una làmina d'acer corten per tal de definir més clarament el volum des del passeig de Santa Coloma.

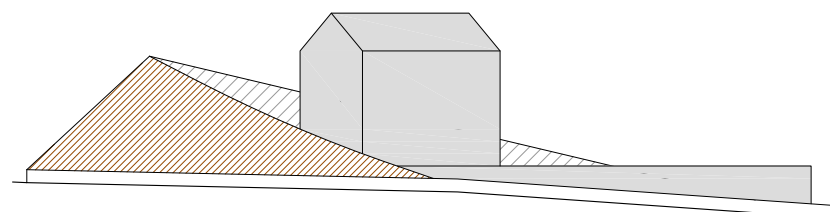
MONUMENT A LES CASES BARATES

Es plantegen dues possibilitats per resoldre la base del monument:

A. La primera conserva la forma poligonal de la proposta inicial, creant un espai de difícil resolució entre la forma circular que dibuixa la vorada i la base d'acer corten de forma poligonal.

B. La segona proposta, sorgeix amb la voluntat de millorar la transició entre aquestes dues formes, i apunta cap a una solució que combina les formes circulars, per tal d'evitar la complexitat excessiva de la peça.

Aquestes son dues possibilitats que encara caldrà valorar i treballar en una fase posterior per tal de resoldre els detalls constructius.

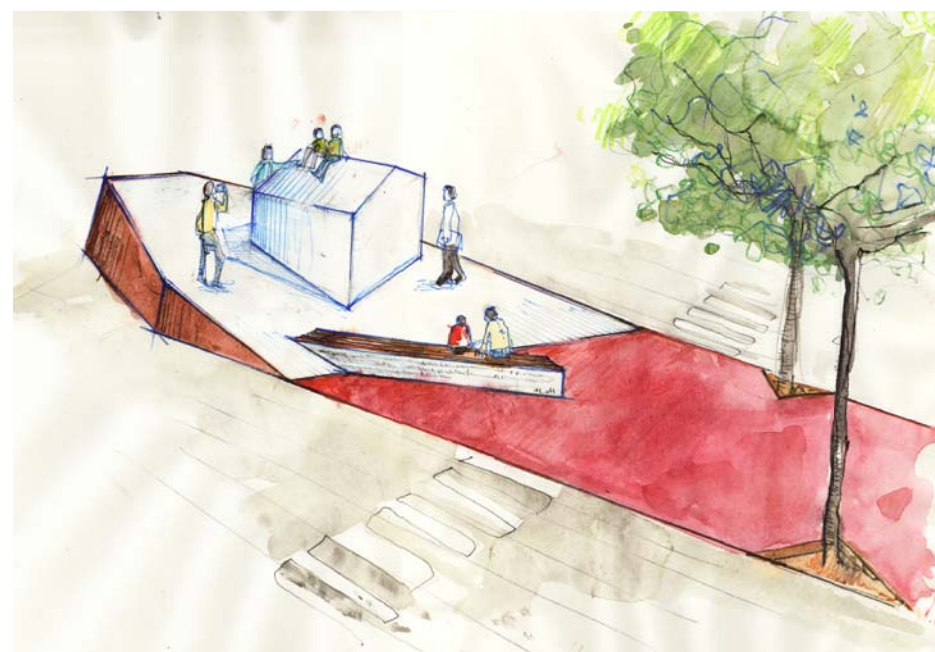


ALÇAT CONJUNT ESCULTÒRIC E 1/100

ORIGEN DE LA IDEA



Idea de parc infantil amb la forma de les cases barates>



Exemple típic per al recobriment del banc> Model Longo Escofet

BANC EN HOMENATGE A HUERTAS

Es projecta la col·locació d'un volum de formigó in situ que neix de la plataforma inclinada i s'allunya 4 metres per crear un banc, el recobriment de la superfície superior serà de llistons de fusta.

Es proposa inscriure en el banc la frase de Josep M^a Huertas: "No querría ofender a nadie, pero la primera vez que fui al barrio de Baró de Viver pensé que era el fin del mundo...".²

2. HUERTAS, Josep M^a. Prólogo El fin del mundo. En ASSOCIACIÓ DE VEÏNS PI I MARAGALL. BARÓ DE VIVER: La transformación de un barrio. 5 años de movimiento vecinal (1994-1999). Barcelona: 1999.

