

**El modelo Barcelona de espacio público y diseño urbano:
CONSOLIDACIÓN URBANA DE NOU BARRIS A TRAVÉS DE
LA RED DE ESPACIOS PÚBLICOS**

Portada: imagen de una foto de Kim Manresa tomada de
COORDINADORA D'ASSOCIACIONS DE VEÏNS I ENTITATS DE NOU
BARRIS (ed). Nou Barris, 25 Anys. Kim Manresa.pág 25



Facultat de Belles Arts

Universitat
de Barcelona

**El modelo Barcelona de Espacio Público y Diseño Urbano:
CONSOLIDACION URBANA DE NOU BARRIS
A TRAVES DE LA RED DE ESPACIOS PUBLICOS**

Autora: Zuhra Sasa Marín

Tutor: Antoni de Padua Remesar Betlloch



Facultat de Belles Arts

**El modelo Barcelona de Espacio Público y Diseño Urbano:
CONSOLIDACION URBANA DE NOU BARRIS
A TRAVES DE LA RED DE ESPACIOS PUBLICOS**

Autora: Zuhra Sasa Marín

Trabajo final para la obtención del grado de Master en
Diseño Urbano: Arte, Ciudad, Sociedad

Tutor: Antoni de Padua Remesar Betlloch

Comisión de Evaluación:

Dr. Pedro Brandão.
Instituto Superior Técnico de Lisboa

Dra. Joana da Cunha Leal.
Instituto de História da Arte. FCSH. Universidade Nova de Lisboa

Dr. João Pedro Costa.
FAUTL. Universidade Técnica de Lisboa

Julio 2012



**UNIVERSIDAD DE
COSTA RICA**

Beca complementaria para estudios de posgrado, conducentes a la obtención de títulos de doctorado, maestría, y de una especialidad en casos calificados por el Consejo del SEP. Reglamento para el mejoramiento académico en el exterior para el personal docente y administrativo en servicio. Universidad de Costa Rica.
Resolución marzo 2011



"...les deficiències urbanes i les desigualtats socials tenen la seva traducció territorial i volíem copsar les diferències i les marginacions anunciadores de tensions o de subintegració ciutadana...."

"... Ens troben davant d'un continuum fortament diferenciat, en el qual es donen processos segregadors i marginadors, però també dotat de gran mobilitat social i territorial, amb elements comuns d'identitat cultural i en el qual les tensions són signe de contradicció i conflicte, però també de consciència de formar part d'un tot."

Jordi Borja i Sebastià, juliol 1988⁰

0. Presentación de Jordi Borja en la Encuesta Metropolitana 1986: Condiciones de Vida i Habits de la Població de l'Àrea Metropolitana de Barcelona. Volum 9 Nou Barris. Districte VIII de Barcelona

ABSTRACT

The first urban interventions from the Barcelona Model are based on a human logic (citizens Urbanism), developing projects according to social demands. Within this type of urbanism there are many examples of urban quality improvement at those neighborhoods that were considered peripheral in the Barcelona from the seventies and eighties. Those popular neighborhoods, in very poor conditions in most of the cases, were isolated from the formal city dynamics. These actions involved political interest, maturity and a critic culture from the professional sector and citizen's pressure, managed to enhance this urbanism that generated political and cultural spaces for negotiation and social cohesion.

One of the clearest examples is the urban consolidation process, is the Barcelona's district Nou Barris, where projects as Vía Julia, Parc Can Dragó, Parc Canyelles, Parque Central de Nou Barris y Paseo Fabra i Puig, among others, have achieved unity, consolidation and have strengthened the territory and its social dynamics in order to manage cohesion and identity as well as a dynamic and continuous public space network. The Barcelona Model has evolved on time and due to the transformation of city needs. The punctual urbanism from the late seventies and early eighties, was strengthened and modified by another one that appears at the moment the city gain the Olympic Games hosting for 1992, where all interventions were looking for an operative city. This evolution continued with a consolidated city after the Olympic Games, which aimed to complete programmed plans and to find

other development models in order to capitalize all the investment. After that process, Barcelona Model has been in constant change, searching new economic and production logics, looking for a logistic and sustainable Barcelona.

This Models evolution are reflected in the public spaces interventions at Nou Barris, consolidating and dynamizing it.

This research aims to study some of those public space interventions, claimed by the neighborhoods and developed by the Barcelona Model actions. In order to understand the urban network consolidation, the consequent formalization of the Nou Barris territory through the qualified public space network.

KEY WORDS:

Territory fragmentation, social segregation, urban cohesion, public space quality, territorial continuity, social movements, public space and urban design.

RESUMEN

Las primeras intervenciones del Modelo Barcelona se basan en una lógica de urbanismo ciudadano, desarrollando proyectos según las demandas sociales. Dentro de este urbanismo ciudadano hay muchos ejemplos de mejora de calidad urbana en barrios considerados periféricos en la Barcelona de los años setenta y ochenta, barrios populares que se encontraban aislados de las dinámicas del resto de la ciudad y en condiciones precarias en muchos casos. Este conjunto de acciones logradas a partir de un escenario en donde existía voluntad política, madurez y cultura crítica del sector profesional y exigencia del grupo ciudadano de los barrios, tiene como consecuencia la concreción de espacios públicos que fueron coadyuvantes de la cohesión social permitiendo el encuentro ciudadano y espacio para el diálogo político, social y cultural.

Uno de los ejemplos más claros es la consolidación urbana del distrito barcelonés de Nou Barris, en donde proyectos como la Vía Julia, Plaza Sóller, Parque Central de Nou Barris y Paseo Fabra i Puig entre otros, han logrado su cometido de unir, consolidar y fortalecer el territorio y sus dinámicas sociales para lograr cohesión e identidad así como una red de espacios dinámica y continua.

Los antecedentes de estos proyectos son las luchas sociales que se desarrollaron con especial fuerza entre final de los años 1960 y la década de 1970.

El Modelo Barcelona ha ido evolucionando conforme ha pasado el tiempo y las necesidades de la ciudad se han ido transformando al igual que las demandas y reivindicaciones de los vecinos. Ese urbanismo puntual de primera necesidad de los años setenta y principio de los ochenta, se ve fortalecido y modificado en cierta medida

por otro, a partir de la apuesta de la ciudad por la sede de los Juegos Olímpicos del año 1992, en donde las intervenciones buscan la operatividad de la ciudad y el tejido urbano. La evolución continúa, con una ciudad ya consolidada, que completa planes programados y busca otros modelos de desarrollo para lograr capitalizar toda la inversión que ha realizado, para seguir en constante cambio hasta llegar a una búsqueda de desarrollo con nuevas lógicas económicas y productivas, la Barcelona logística y sostenible, en donde aquellos barrios que hace cuatro décadas eran marginales, son parte de esa red de la ciudad formal.

Es entonces cómo las intervenciones de espacio público que han sistemáticamente apoyado la reactivación y consolidación de Nou Barris, evidencian esta evolución del modelo. Una evolución que no existiría sin la impronta de sus vecinos a través de su cultura asociativa y su entendimiento de que la ciudad debe homogeneizarse para lograr cohesión tanto en lo social como del tejido urbano.

El trabajo estudia varios de estos espacios públicos, planteados desde los movimientos y reivindicaciones vecinales y sociales y concretados por el proyecto de ciudad que plantea el Modelo Barcelona en sus distintas etapas, para entender la consolidación del tejido urbano y la formalización del territorio de Nou Barris a través de la calidad de una parte de la red de espacios públicos.

PALABRAS CLAVE:

Fragmentación territorial, segregación social, cohesión urbana, calidad del espacio público, continuidad territorial, movimientos sociales, diseño urbano y de espacio público.



Plaza Nou Barris, Foto Kim Manresa en : COORDINADORA D'ASSOCIACIONS DE VEÏNS I ENTITATS DE NOU BARRIS (ed). Nou Barris, 25 Anys. Kim Manresa.



Vía Julia. Escultura: Los otros catalanes de Sergi Aguilar 1987

INDICE

ABSTRACT	8
RESUMEN	9
INTRODUCCIÓN	13
DESARROLLO DEL TERRITORIO	21
EVOLUCIÓN HACIA UN MODELO DE REGENERACIÓN URBANA	23
El Modelo Barcelona en 4 tiempos	28
NOU BARRIS: LA CONSTRUCCIÓN DE LA PERIFERIA FRAGMENTADA	31
MOVIMIENTOS SOCIALES URBANOS	35
ACTUACIONES EN ESPACIO PÚBLICO EN NOU BARRIS	43
HACIA LA COHESIÓN URBANA	51
COHESIÓN URBANA A TRAVÉS DE ESPACIOS DE CALIDAD	52
CONSOLIDACION DEL TERRITORIO A TRAVES DE ACTUACIONES DE ESPACIO PÚBLICO	61
LA RED DE ESPACIOS EN LOS BARRIOS DE GUINEUETA, PORTA, VERDUN Y PROSPERITAT	63
EVALUACION DE INTERVENCIONES	65
Parque de Guineueta	65
Plaza Sóller	68
Vía Julia	74
Plaza Lluçmajor	81
Avenida Río de Janeiro	84
Eje Frances Layret- Angel Pestanya	90
Plaza Francesc Layret	90
Plaza Angel Pestanya	93
Parque Central de Nou Barris	98
Plaza Harry Walker	103
CONCLUSIONES	107
BIBLIOGRAFÍA	112
INDICE ANALÍTICO	114
LISTA DE FIGURAS	117
ANEXOS	120
LA TRANSFORMACION DE BARCELONA:	
EL MODELO BARCELONA A TRAVES DE SUS MODELOS Y SU HISTORIA	121
TABLAS DE REIVINDICACIONES VECINALES NOU BARRIS	131
PLANO DE REIVINDICACIONES SOCIALES EN BARCELONA	134

INTRODUCCION

El proceso de transformación de la ciudad de Barcelona tiene como origen los proyectos de ampliación de la ciudad desde el Plan de Reforma y Ensanche de Barcelona en la segunda mitad del siglo XIX y desarrollado por Idelfonso Cerdá. A partir de este Plan, se han implementado otros planes y estrategias de ordenamiento de la ciudad como el Plan Maciá del GATCPAC, el Plan General Metropolitano y los Planes Especiales de Reforma Interior, y otros instrumentos de control urbano. Pero no es sino hasta finales de los años setenta, con la democracia y el fin de la dictadura, que la regeneración urbana de Barcelona, en donde el protagonismo social y estético del espacio urbano comenzó a ser proclamado, a través de las primeras actuaciones como un esfuerzo conjunto de autoridades, profesionales y grupos sociales y de vecinos, cuando se empieza a plantear estas actuaciones como el Modelo Barcelona.

Según Verdaguer & Cárdenas (2004) el papel que históricamente se le ha asignado a los ciudadanos en todos los modelos de desarrollo urbano, es de actores pasivos que se benefician del modelo y que su bienestar depende de su grado de acuerdo con el mismo. A su entender, hay una propuesta autoritaria implícita en estas imposiciones formales del diseño urbano.

En los procesos de transformación de la ciudad de Barcelona, encontramos siempre el referente ciudadano. Algunos autores le dan mayor importancia a los logros y aportaciones de proyectos puntuales y el manejo estético y de calidad

de los mismos. Otros autores, aseguran que el éxito de estos procesos se debe a la coyuntura entre planes históricos de desarrollo urbano y la transición a la democracia a partir de un gobierno totalitarista que pudo tomar decisiones y plantear acciones en el momento indicado. El éxito de la regeneración urbana de la ciudad de Barcelona, principalmente esa transformación evidente e incluso contundente, al mismo tiempo que la transformación democrática, se debe a todo este conjunto de factores culturales, políticos, económicos y sociales, que solamente se pudo dar en ese tiempo específico y con los antecedentes que existían. Principalmente en la ciudad informal, la llamada periferia marginal, que carecía de todo, se mantenía aislada y segregada y tenía como consecuencia una fuerza social reivindicadora muy activa.

Según Montaner & Muxi (2007) hay una fuerte relación entre las reivindicaciones ciudadanas y el modelo de ciudad que se ha desarrollado. El papel de las reivindicaciones es relevante para las propuestas espaciales desde los movimientos barriales. Incluso en la Barcelona de hoy, articulada como está, se puede afirmar que los movimientos ciudadanos nutrieron de dirigentes a los ayuntamientos democráticos y se constituyeron en la base esencial de la articulación de esta sociedad civil que ha logrado incidir en la construcción territorial.

A través de la lógica del Urbanismo Ciudadano del Modelo Barcelona¹, se inició la transformación física de la ciudad, desarrollando proyectos según las demandas sociales.

La idea según Jordi Borja (2003):



Foto Kim Manresa en : COORDINADORA D'ASSOCIACIONS DE VEÏNS I ENTITATS DE NOU BARRIS (ed). Nou Barris, 25 Anys. Kim Manresa.

1. El concepto de Urbanismo Ciudadano que se desarrolla en el Modelo Barcelona, según lo manifiesta Borja (1988) es aquella visión de un urbanismo que mejora la infraestructura social urbana con el desarrollo de servicios públicos para lograr una adecuada calidad de vida urbana. Basado en el entendimiento de que la ciudad es un lugar de vida de todos los ciudadanos y que debe con sus actuaciones combatir la desigualdad social. Se fortalece con el renacimiento de los gobiernos locales y el desarrollo de los movimientos urbanos. El Urbanismo Ciudadano busca la armonía entre la producción capital en la ciudad y el bienestar de los ciudadanos en todas las esferas, así como el desarrollo de procesos participativos, descentralizados y próximos a los ciudadanos que estimulen la cooperación social.

“En la ciudad lo primero son las calles y plazas, los espacios colectivos, luego vendrán los edificios y las vías. El espacio público define la calidad de la ciudad, porque indica la calidad de vida de la gente y la cualidad de la ciudadanía de sus habitantes” (Borja & Muxi, 2003, p 171)

De esta manera la estrategia de los espacios públicos y equipamientos sociales fue prioritaria, aunada a otras que venían a reforzar el Modelo a través de entender la multifuncionalidad de los proyectos para resolver varias demandas con una sola acción, la reactivación económica para darle fuerza y potencia a ese motor que se encendía, los efectos propagadores del Modelo para la consecuente mejora de la ciudad, la calidad de diseño y monumentalidad y el marketing urbano que fortalecería más todo el engranaje. Es a través de los PERIS (planes especiales de reforma interior) que las actuaciones son inmediatas y con respuestas más exactas. Según Oriol Bohigas (1985) el acierto del Modelo Barcelona es el haber hecho proyectos y no planes. Esta afirmación de Bohigas es reforzada con un comentario que hace Borja (2003) en una reunión de autoridades en 1979 *“No es hora de hacer planes sino plazas”* (Borja & Muxi, 2003, p 175).

Así la transformación de la imagen física y funcional, la articulación de barrios, la infraestructura y generación de grandes equipamientos concebidos como elementos de cualificación urbana –ronda, waterfront, aeropuerto-puerto-ferrocarril-, la accesibilidad, la calidad de vida, la cohesión social, la relación fortalecida entre ciudad y agentes, la amabilidad a través de los espacios públicos y la

remodelación de barrios populares a través de la accesibilidad, nuevos espacios de encuentro y la monumentalización, en su conjunto son los gestores de lo que conocemos hoy como la ciudad de Barcelona.

La estrategia de los espacios públicos, con más de 300 operaciones a distintas escalas, inicia el cambio tanto físico como social de la ciudad. La estrategia social dio respuesta positiva a las demandas sociales y movimientos públicos, generando un paradigma de sociedad civil con un nivel elevado de cohesión en su relación con la ciudad y la expresión política a través de una organización social, que ya tenía una trayectoria con algunos aciertos y mucha historia. De igual manera la estrategia de impacto sobre el entorno, ha tenido una consecuente repercusión, como lógica para la dinámica transformadora del entorno. Y para completar el conjunto de estrategias, se implementa una de calidad del diseño de las intervenciones y la monumentalización de la periferia, que fue buscando atributos culturales, elementos referenciales y simbólicos que apoyaran a procesos de identidad y sobretodo visibilizaran esos territorios como parte de la ciudad.²

Este conjunto de estrategias ha logrado la legitimación y apoyo de los ciudadanos a los planes y proyectos, y también ha generado debate ciudadano que guía a la cohesión social tanto a nivel barrial como de ciudad. Estos fenómenos se han visto a lo largo del tiempo en toda la ciudad de Barcelona y se visualizan con mayor impacto en los barrios periféricos que incluso en los años 1980, no estaban conectados con el resto de la ciudad.

2. En la apuesta por la remodelación y regeneración de la ciudad explotando sus cualidades particulares y rehabilitando sus espacios abiertos existentes para lograr una red de espacios públicos que predominara en la ciudad, se implementa la monumentalización de muchos de estos espacios para lograr referentes en toda la red y con ello mantener en los imaginarios urbanos una marca territorial con dos objetivos claros, la identificación local y la referencia como parte de la ciudad.

Esta historia de la organización asociativa es la clave para entender el éxito de los procesos de transformación de aquellos barrios populares y marginados que no pertenecían a la Barcelona oficial. Especialmente en estos barrios jóvenes, que se fueron construyendo de manera informal, primero con las migraciones económicas de los años de la postguerra y fortalecidas por el crecimiento económico y productivo de la ciudad de Barcelona en los años 1950-1960 y luego, con la construcción no planificada de proyectos de vivienda de mala calidad constructiva y espacial y sobre todo sin contemplaciones de equipamiento básico urbanístico ni servicios. Es en estos barrios que se desarrolla una fuerza popular de demanda y exigencia de necesidades básicas, que se fortaleció con el tiempo y logra generar una cultura organizacional que le permite posteriormente hacer demandas efectivas para el cambio de condiciones físicas y ambientales de su territorio.

Nou Barris es uno de esos distritos periféricos, constituido por una serie de barrios que se desarrollaron con algunas excepciones a partir de la segunda mitad del siglo XX, y que se ha visto transformado a través de la implementación del Modelo, principalmente en cuanto a las reivindicaciones sociales y demandas. A partir de los años 1950 con las fuertes migraciones de pobladores del resto de la península a Barcelona, este distrito y por sus características tanto geomorfológicas como demográficas, se convirtió en receptor de la masa obrera. Ya desde la exposición universal de 1929, se había

desarrollado un sector con vivienda popular (casas baratas), de igual manera en los años 1970 se desarrollaron otros polígonos habitacionales para ubicar a las familias que vivían en barracas en Montjuic. Este desarrollo no planificado del distrito, con polígonos habitacionales aislados, sin conexiones adecuadas y con una composición étnica muy variada, es lo que caracterizaba a Nou Barris en el inicio de la regeneración urbana de Barcelona.

Las intervenciones en Nou Barris han sido variadas y constantes en el tiempo, han sido principalmente importantes las de orden vial, las plazas y los parques, pero también pequeñas actuaciones sobre necesidades barriales específicas como por ejemplo, escaleras para conexión directa entre sectores. Todas estas intervenciones tienen su génesis en reivindicaciones sociales y la implementación ha logrado ir consolidando el territorio. Su transformación apostó por extender la “ciudad del diseño” a la periferia, para su integración, reflejada en el tipo de mobiliario urbano y pavimento utilizados en las intervenciones espaciales, así como la monumentalización.

Se logra conectividad interna con proyectos como la Vía Julia y la Avenida Río de Janeiro al final de los años 1980. Ejemplos de monumentalización fortalecen la imagen del distrito con proyectos como la Plaza Lluçmajor en 1990, para 1991 se inicia el proyecto del Parc Esportiu de Can Dragó, sobre terrenos de la RENFE-Meridiana. En 1993 se inaugura el Parque de la Trinitat Nova. El derribo de bloques degradados y la rehabilitación de otros bloques en mejor estado, así como la



construcción de nuevo equipamiento cultural y educativo y servicios para atracción de empresas y nuevas tecnologías, fortalecen ese proceso de consolidación del territorio.

A partir del año 1997 el grupo PRONOU BARRIS, un gestor de lógica mixta, (municipal y privado) inicia la dirección para el desarrollo de la regeneración urbana del barrio, centrando actuaciones en espacio público, construcción de aparcamiento subterráneo y desarrollo del Plan Especial de Reforma Interior (PERI). Nuevos parques se consolidan, como el Parc de Guineueta y el Parc de Canyelles 1996.

Proyectos como el paseo Fabra i Puig y el Parc Central de Nou Barris dan la cara al nuevo siglo y con ello al fortalecimiento y consolidación del distrito.

De manera paralela, organizaciones populares con apoyo de ciertos sectores del gobierno local, logran mejoras en las conexiones del transporte público, prolongando de manera importante los recorridos de los autobuses en el interior del distrito, así como las conexiones con otros barrios. Para 1982, la línea 4 del metro, llegó a la plaza Lluçmajor y paulatinamente fue llegando a los distintos barrios.

Según Borja (2010) la excelencia de la calidad formal en el espacio público, especialmente el de los barrios populares no es un lujo, es justicia. La rehabilitación de aquellas zonas en exclusión, indicaba una política de generación de nuevas centralidades, de accesibilidad y visibilidad de estos barrios relegados de la ciudad formal. Se entendía que la acción basada en el proyecto de

espacio público como lugar urbano y colectivo por excelencia, daba respuesta a la realidad inmediata de cada barrio, reconstruyendo y reinventando la ciudad existente para mantener la lógica de ciudad compacta. Por otro lado, estas acciones tenían una génesis en las demandas vecinales, por lo que su implementación también era mucho más vinculante con las necesidades de los usuarios.

Se entendía también, a través de estos proyectos de espacio público que éste, es el lugar de ocio y otras muchas actividades sociales, que debe presentarse de manera tal que genere diversas interpretaciones de uso para establecer un diálogo con la complejidad de la ciudad para dar carácter e identidad.

Las acciones en el espacio público se fueron modificando a través del tiempo. El llamado Modelo Barcelona ha ido mutando respecto a las necesidades y condiciones de la ciudad y las políticas de gestión. Entender las acciones en el espacio público adecuadas para la consolidación de los barrios periféricos y su tejido y continuidad con la ciudad, está vinculado a estos procesos a través del tiempo.

Según Josep María Montaner (1999) la transformación de Barcelona se da en 4 etapas:

Entre 1979 y 1986, en donde se desarrollan mecanismos de gestión municipal con una nueva lógica democrática. Se presenta una ciudad que evoluciona y mejora su carácter público. Hay un proceso de creación de nuevas plazas y parques y generación de múltiples centros cívicos. La ideología de ciudad mejora a partir de las actuaciones puntuales que enriquecen el espacio



7
Manifestación en Verdun, Foto Kim Manresa en: COORDINADORA D'ASSOCIACIONS DE VEÏNS I ENTITATS DE NOU BARRIS (ed). Nou Barris, 25 Anys. Kim Manresa.



8
Detención de tráfico en Prosperitat, Foto Kim Manresa en: COORDINADORA D'ASSOCIACIONS DE VEÏNS I ENTITATS DE NOU BARRIS (ed). Nou Barris, 25 Anys. Kim Manresa.

público, se construyen edificios representativos y se monumentaliza la periferia. Este proceso se ve fortalecido por la Escuela d'arquitectura de Barcelona con el trabajo y actividad de arquitectos catalanes experimentado e investigando.³ Pero sobre todo es en este período en donde las organizaciones vecinales y movimientos sociales urbanos tienen mayor incidencia en el cambio global de la ciudad y particular de los barrios.

Entre 1986-1992 en donde se presenta la Barcelona Olímpica, con una carrera para reestructurar la ciudad con el objetivo de que toda intervención tuviera impacto en la mejora global. Se desarrollan 4 áreas: Villa Olímpica, la Anilla Olímpica, el Vall d'Hebron y Area Deportiva Diagonal. Las operaciones más relevantes fueron sobre infraestructuras, túneles, rondas, y plazas.

Entre 1992-1997 en donde hay una recesión lógica que se concentra en la finalización de obras pendientes. Se busca de forma particular concretar edificios culturales, pero sobretodo, es un tiempo de duda en donde el Modelo Barcelona subsiste por su propia inercia. (Montaner 2004) También nuevas ideas de segunda generación con escala regional replantean el territorio, las reservas, el tráfico metropolitano y las redes de transporte público.

A partir de 1997 se concibe una cuarta etapa que sigue lógicas regionales y busca una ciudad sostenible. Los mecanismos de gestión de la ciudad dentro de su complejidad, se basan en un modelo de conciliación entre la gestión pública y la iniciativa privada. Barcelona está en su ruta a la capital logística del mediterráneo, aprovechando

su localización, situación, calidad de vida e infraestructura.

La consolidación de un barrio periférico como Nou Barris, hoy en día renovado en su totalidad, con su conectividad mejorada y con una red de espacios públicos significativos, se puede entender a través del estudio de las actuaciones y decisiones que se han tomado a través de los distintos momentos que han caracterizado el Modelo Barcelona.

“El espacio público, incluyendo las infraestructuras y los equipamientos es un importante mecanismo de redistribución e integración social. Depende de cómo se diseñen ... pueden articular barrios y proporcionar mecanismos de integración y mejora de la calidad de vida en aquellos sectores que sufren algún déficit de ciudadanía. Estos proyectos pueden ser creadores de centralidades donde antes no había nada, facilitando más movilidad, favoreciendo la visualización y la aceptación ciudadana de barrios olvidados o mal considerados en la medida en que se tengan en cuenta estos objetivos y no únicamente los específicos u originarios.” (Borja & Muxí, 2003, pág 111)

Si nos basamos en la premisa de que espacio público es pieza fundamental de la estructura urbana, permitiendo la adecuada vida urbana y la consecuente cohesión social, entendemos entonces que éste coadyuva al ordenamiento del territorio y deriva idealmente en la cohesión urbana. Podemos afirmar entonces, que el estudio de la evolución de un distrito como Nou Barris a través de las intervenciones de espacio público en el tiempo, nos ayudará a entender la construcción de un territorio continuo, consolidado y cohesionado.⁴

3. Podemos aquí hablar de desarrollo de pensamiento a través de ejemplos como el Laboratorio de Urbanismo de Barcelona (LUB) de la Escuela de Arquitectura de Barcelona (ETSAB), fundado en 1968 por el arquitecto Manuel de Solá-Morales y con apoyo de arquitectos como Joan Busquets, Antonio Font entre otros.

4. Territorio que hace menos de 40 años estaba fragmentado y segregado física y socialmente de la ciudad de Barcelona.



9 Plaza Angel Pestanya. Prosperitat.



10 Plaza Francesc Layret. Verdun



11 Plaza Harry Walker. Prosperitat.



12 Plaza Lluçmajor Prosperitat, Guineueta, Porta.



13 Parc Central Nou Barris. Guineueta.



14 Vía Julia. Prosperitat, Verdun.



15 Avenida Río de Janeiro. Prosperitat.



16 Plaza Sóller. Porta.

En las intervenciones iniciales en Nou Barris, se buscaba la promoción de la inclusión social y generación de dinámicas que integraran a los distintos actores de ese territorio, a través de la inserción de espacios públicos accesibles, permeables que promovieran cohesión social y un mejor entendimiento del territorio. Paulatinamente estas intervenciones fueron generando una red urbana continua que mitigó los problemas iniciales de falta de conectividad, pérdida de identidad, problemas de marginalidad y exclusión social.

El presente trabajo reflexiona sobre una red de espacios públicos en los Barrios de Verdun, Guineueta, Porta y Prosperitat, barrios centrales del distrito de Nou Barris, para valorar la cohesión urbana y comprender la consolidación de ese territorio en el tiempo con sus respectivos génesis reivindicativos. A través del estudio de proyectos que intervienen redes viales, parques y plazas se hará un análisis de la red que éstos han ido formando, para lograr la continuidad y cohesión urbanas que encontramos hoy.

Los proyectos que se estudian se ubican en los cuatro períodos del Modelo Barcelona a los que se refiere Josep María Montaner (1999)

1979-1986

Parc Guineueta
Plaza Sóller
Vía Julia

1986-1992

Plaça Lluçmajor
Avinguda Rio de Janeiro

1992-1997

Plaça Francesc Layret
Plaça Angel Pestanya

1997-

Parc central de Nou Barris
Plaza Harry Walker



La Vía Julia es lugar de paso, paseo y encuentro. Es un eje comercial que permite la interacción de los vecinos.

El objetivo general de esta investigación es entender una parte de la red de espacios públicos que ha fortalecido la consolidación y cohesión urbanas de Nou Barris, a través del estudio del proceso tanto de demandas populares como de intervenciones espaciales del Modelo Barcelona a través del tiempo y su calidad urbana. Este objetivo se logra a través de:

- Estudio de los procesos de consolidación del territorio que llevan a exigir y a implementar estos espacios públicos. Los actores, situaciones históricas, planeamiento anterior y proyectos, movimientos sociales y otros fenómenos que hacen posible que se desarrollen estos espacios.
- Registro y análisis de ocho proyectos de la red basado en cuatro aspectos principales que coadyuvan a la cohesión urbana: movilidad

y accesibilidad, función y actividades desarrolladas, dinámicas sociales y relacionales y seguridad y confort. Los proyectos de espacio público escogidos pertenecen a fechas distintas en un período de veinte años. En este sentido, la valoración de éstos se desarrolla en un marco de específica tendencia respecto de los tiempos del Modelo Barcelona y los fenómenos sociales que los gestan. Además del marco posicional respecto del Modelo y las reivindicaciones, se utiliza un método de valoración de cada espacio adaptado de los conceptos para la evaluación de la cohesión urbana Pedro Brandão (2011).

- Valoración global de los resultados del estudio de la red parcial, para desarrollar conclusiones sobre la construcción de la consolidación territorial y la cohesión urbana.

La investigación se desarrolló por medio del estudio de la documentación existente sobre los movimientos sociales a través del tiempo en Nou Barris para entender los procesos de las demandas en general y de espacio público en particular.

Otro estudio bibliográfico sobre el modelo Barcelona se hizo de forma paralela desarrollando un paper titulado: LA TRANSFORMACION DE BARCELONA: EL MODELO BARCELONA A TRAVES DE SUS MODELOS Y SU HISTORIA.

A partir de esta documentación se plantea el análisis de los ocho proyectos en los barrios centrales de Nou Barris, producto de demandas y reivindicaciones de los vecinos, e implementados por el Ayuntamiento de Barcelona bajo la lógica del Modelo de Regeneración Urbana de Barcelona, en los cuatro tiempos en que se basa este estudio. Estos ocho proyectos están actualmente consolidados y han logrado una red de espacio público exitosa que genera continuidad del tejido del distrito.

Como tercera actividad y una vez definidos los proyectos, se hace de nuevo un estudio bibliográfico sobre la cohesión territorial y los factores que coadyuvan a ésta a generar una ciudad de calidad. A partir del estudio de varios autores que desarrollan teoría sobre el comportamiento social y su relación con el espacio público como Borja & Muxi (2004), Brandão (2011), Delgado (2011), Pinto; Remesar; Brandão; Nunes da Siva (2010), Milgram (1994), Gehl (1971), Valera (1996), Jacobs, Jane (1961) se plantea una reflexión sobre la consolidación territorial y social

a través de espacios y elementos de encuentro que promueven la cohesión urbana y social proponiendo espacios de calidad y elementos de valor y carácter simbólico a los que asirse.

La valoración de los ocho espacios en estudio se basa en la propuesta de evaluación de la cohesión urbana que plantea Brandão (2011) poniendo énfasis en la calidad espacial en la que insiste Gehl (2004). A partir de los conceptos desarrollados por estos dos autores e implementados en otros trabajos (Pinto [et al] 2010), se construye una tabla de valoración de los espacios.

El estudio de los sitios se hizo en días laborables y en fin de semana. De igual manera se valoraron algunos de estos espacios durante actividades comunales específicas.

El análisis de estos espacios vinculados a demandas sociales y pertenecientes a tiempos específicos del Modelo Barcelona se completa con una serie de conclusiones que buscan entender los procesos de consolidación urbana a través de un ejemplo específico con una historia de organización social como Nou Barris y en el contexto de la Barcelona regenerada y sus etapas, además de entender el vínculo entre la calidad y la apropiación de los espacios públicos para generar sociedades y territorios cohesionados.



18

Las condiciones de diseño del Parque la Guineueta permiten actividades lúdicas.

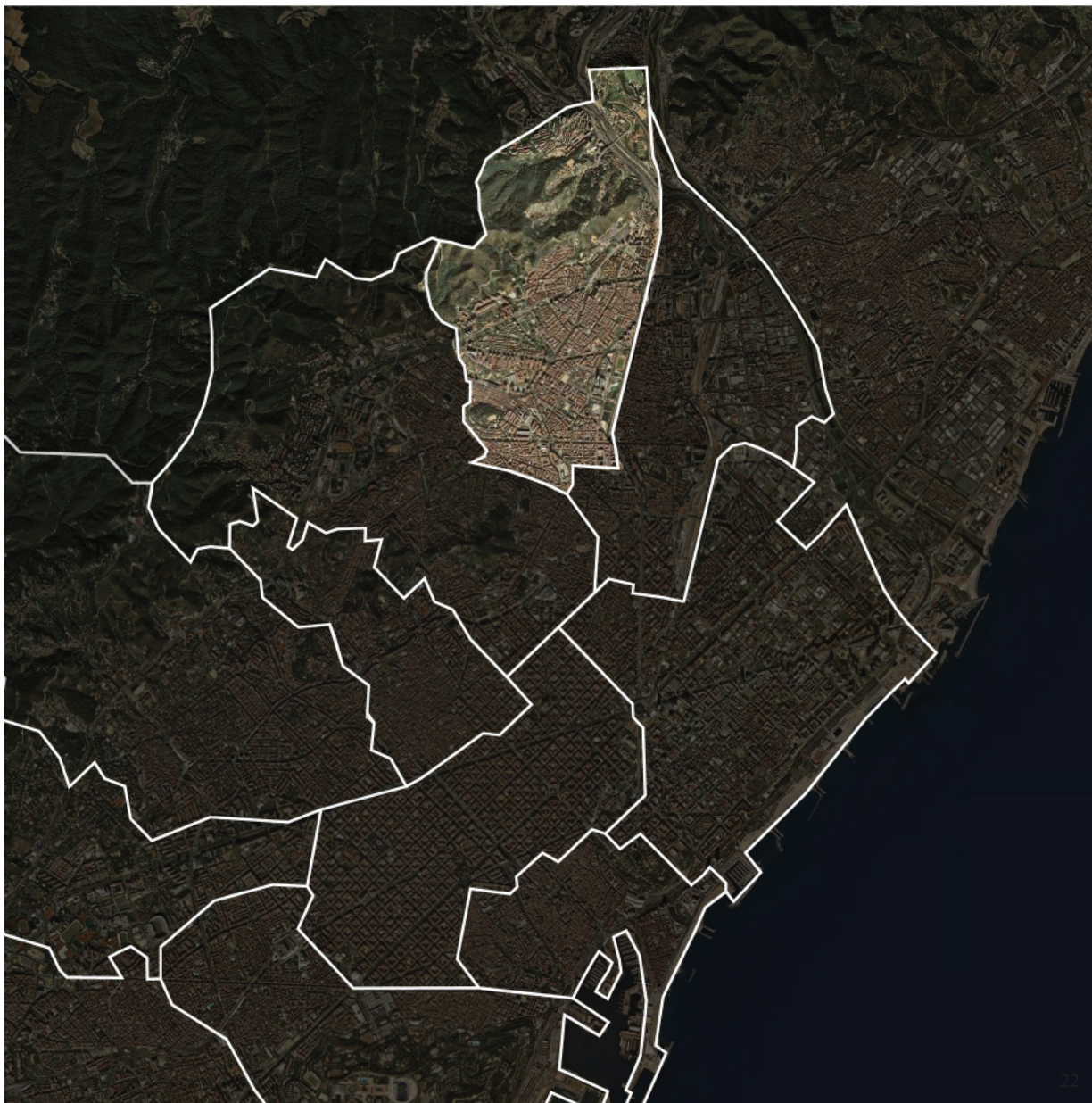


19

El tráfico de peatones en la vía Julia es constante y genera múltiples relaciones



DESARROLLO DEL TERRITORIO



El tráfico de peatones en la vía Julia es constante y genera múltiples relaciones

EVOLUCION HACIA UN MODELO DE REGENERACION URBANA.

El municipio de Barcelona con una extensión de 98 kilómetros cuadrados y 1615 000 habitantes como población total, pertenece a un área metropolitana de 28 municipios. Barcelona está constituida por 10 distritos: Cuitat Vella, Eixample, Sants-Montjuïc, Les Corts, Sarrià-Sant Gervasi, Gràcia, Horta-Guinardó, Nou Barris, Sant Andreu y Sant Martí. Esta división se basa en lógicas históricas de la ciudad, de esta manera, Ciudad Vella es el centro histórico, Eixample el ensanche de la ciudad tras derrumbar las murallas de la ciudad y el resto de los distritos corresponden a comarcas aledañas que se fueron uniendo a Barcelona a lo largo de los siglos XIX y XX

El proceso de transformación de la ciudad de Barcelona data de los proyectos de ampliación de la ciudad desde mediados del siglo XIX tras el Plan de Reforma y Ensanche de Barcelona, desarrollado por Idelfonso Cerdá y en busca de la articulación de la ciudad y sus periferias. A partir de este plan, se han desarrollado e implementado varios otros planes y estrategias de ordenamiento de la ciudad como el de Rovira i Trias (1859), Garriga i Roca (1862), Baixeras (1867), García Fària (1891), el Plan Jaussely (1905), Plan Maciá del GATCPAC (1932), que aportaron a entender las continuidades de la ciudad. Esta cultura de planeamiento urbano también está presente durante la dictadura, con el Plan Comarcal (1953) y, el Plan General Metropolitano (1976) y los Planes Especiales de Reforma Interna así como otros instrumentos

de control urbano. Estos planes y procesos del planteamiento urbano son los que forman hoy la ciudad compacta y conectada que conocemos. Con una red de espacios públicos que es ejemplo para ciudades de todo el mundo.

Oriol Bohigas (1985) indica en su libro Reconstrucción de Barcelona que hay dos maneras de entender la ciudad:

“Entenderla como un gran sistema coherente y racional, en el cual domina una especie de metafísica de la totalidad o entenderla desde la pieza relativamente autónoma del barrio, del barrio, del sector de estructura física consolidada, de las formas urbanas que han de posibilitar primordialmente la mejora de las condiciones de vida del usuario más inmediato. Como un todo metafísico o como la suma de varias realidades sectoriales.” (Bohigas,1985, pág 14)

Desde este entender, en menos de veinte años, Barcelona pasó de ser una ciudad conflictiva, con todos los males de una ciudad industrial,⁵ bajo un régimen dictatorial y con grandes diferencias sociales evidenciadas en la fragmentación y segregación de la ciudad, a una ciudad conectada, con una red de espacios públicos en expansión, con calidad espacial y ambiental, democráticos y sobre todo con un sector civil crítico y exigente que fungía como motor de todos estos procesos de cambio.

5. A pesar del largo historial de planes que se diseñaron e implementaron desde el inicio del siglo veinte, Barcelona sufrió los cambios y transformaciones de una ciudad industrial, con las consecuencias de la fragmentación tanto territorial como social, el desarrollo informal de algunos de sus territorios, la incapacidad de cubrir las necesidades de servicios básicos entre movilidad e infraestructura, en todo su territorio y la invasión y segregación que producen las vías rápidas de transporte cuando fragmentan territorios.



En 1976 se aprueba el Plan General Metropolitano, plan de ordenación del ámbito comprendido por Barcelona y 26 municipios. Este documento de naturaleza urbanística bajo legislación de régimen y ordenación del suelo, tenía origen en el Plan Comarcal (1953), y era la primera propuesta urbanística que planteaba la ordenación de la ciudad ampliando términos municipales. La redacción del Plan fue elaborada por funcionarios consultores del ayuntamiento, con colaboración de profesionales externos por lo que se logra un producto con una fuerte carga correctiva de las normas anteriores. Se debe recalcar que la redacción del PGM imponía un nuevo orden urbanístico al territorio y por ende proponía una clara ordenación de los espacios públicos, en especial la red viaria. El plan expresaba con rotundidad una forma determinada de asentar la ciudad sobre el territorio y proporcionaba los instrumentos normativos para lograrlo. También proponía una estimable cantidad de reservas de suelo para las zonas verdes y equipamientos. Sin embargo las afectaciones viarias del Plan seguían contradiciendo el tejido urbano. (Esteba, J. 1999). la reserva de importantes extensiones de suelo para uso de espacio público urbano y equipamientos, logra un aspecto muy positivo para el posterior desarrollo de la ciudad de Barcelona. Con esto, se apostaba por un equilibrio de usos y densidades que provocó cambios de dirección en las lógicas de explotación de la ciudad, así como

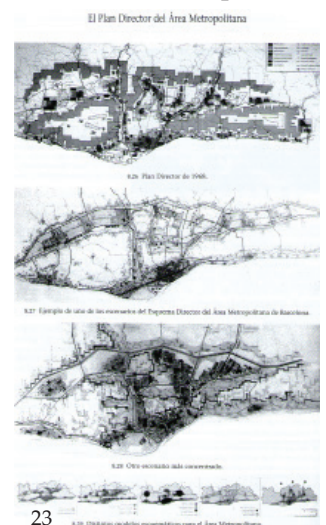
el establecimiento de un sistema de ordenanzas y criterios en los usos urbanos para sustituir la primacía del zoning por los usos mixtos.

El Plan General Metropolitano respondía a exigencias de una coordinación territorial de mayor escala que enfatizara en la relación centro-periferia. Con el establecimiento de la Corporación Metropolitana de Barcelona (CMB) que administra personas y hechos ocurridos entre 1974 y 1979 se facilita este el papel de referente básico de la gestión urbana democrática que tuvo el Plan General Metropolitano. (Esteba, J. 1999)

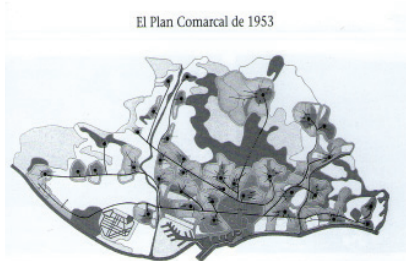
Otra de las ventajas del PGM era su capacidad de modificación. Así la estructura general contenida en el PGM adquiere especificidad a través de diversos instrumentos, principalmente los Plan Especial de Reforma Interior (PERI), instrumento previsto en la legislación urbanística, específicos ámbitos de barrios o zonas urbanas.⁶ Los PERI permiten entender a los distintos sectores de la ciudad, basándose en una lógica de intervenciones puntuales sin perder los compromisos y planeamientos generales. Más allá de un instrumento de orden urbanístico, el PERI fue un medio para la afirmación de particularidades del barrio frente a la generalidad del PGM, por fungir como vehículo para canalizar reivindicaciones vecinales principalmente relativas a zonas verdes, equipamientos, edificios emblemáticos y como instrumento de oposición a determinadas afectaciones del PGM. Entre 1980 y 1986 los PERI tienen un protagonismo más claro por sus procesos de redacción y debate ciudadano.

Basados entonces en los planes anteriores se dirigieron actuaciones bajo los siguientes criterios:

El Plan Director del Área Metropolitana de Barcelona (1968), aparece como mejora del Plan Comarcal definiendo conceptos novedosos como el de Metropolitano. Este Plan se constituye en dos: Plan de Infraestructuras Generales y Plan de Acción Inmediata.



23

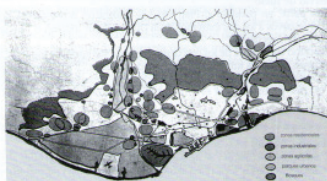


8.3 Plan de Ordenación de Barcelona y su área de influencia (1953).

Plan Comarcal como respuesta a la realidad supramunicipal de Barcelona a mediados del siglo XX..



1.4 Fragmento central del Plan Comarcal. La definición urbana es muy agregada y por tanto deja mucha libertad a los ulteriores Planes Parciales.



8.5 Esquema funcional propuesto. Núcleos residenciales y zonas de producción en cada municipio.

6. Con el Plan Comarcal (1953) o como consecuencia de éste, aparecieron también los Planes Parciales en suelo urbanizable, que definían de forma más específica las intervenciones y vocaciones de ámbitos determinados de las áreas urbanas.

- Carácter de proyecto. Implicando el compromiso de las soluciones formales y el programa de re-lización en plazos cortos y medianos.
- Prioridad por las soluciones de detalle. Entendiendo los PERI o su equivalente como la síntesis de una serie de problemas localizados y analizados previamente bajo relativa autonomía.
- Actuaciones puntuales. Referidas a la dotación de equipamientos y la reconsideración del espacio público como elemento principal en la cualidad con poder para generar una rehabilitación y recalificación de todo un sector.
- Homogenización cuantitativa y cualitativa de la ciudad. Entendiendo las bases históricas de la dualidad centro-periferia y sus dependencias y diferencias. Significados y usos
- Comprensión de la ciudad. Como una suma de realidades y yuxtaposición de trozos de cierta autonomía.

- Relación con vías de transporte vehicular. Eliminando o suavizando para la integración y calidad de los sectores.
- Respeto absoluto a los trazados históricos y búsqueda de corrección de la falta de calidad urbana de la periferia.⁷

Con cambios como el del régimen político y la ampliación de competencias de la Comisión de Urbanismo y Servicios Comunes del Área Metropolitana, se pone en práctica el PGM con miras a las mejoras en los equipamientos urbanos, este Plan logra control de suelo urbano que es muy beneficioso para todos los Municipios, principalmente para Barcelona. El PGM se ve fortalecido en 1978 con la edición de las Ordenanzas Metropolitanas de Edificación. Ya para 1979 se desarrolla un consistorio democrático que se hace cargo de la ciudad.

Desde los años 1960 y como consecuencia de las debilidades de infraestructura urbana de comunicaciones, equipamientos económicos y sociales, incluso de urbanización básica que presentaba la ciudad, las reivindicaciones y demandas sociales de todos los agentes ciudadanos -tanto profesionales, empresariales como residentes y usuarios de la ciudad-, se incrementaban cada vez con mayor fuerza hasta llegar a la decadencia de la dictadura y el proceso de transición en donde exigían respuestas inmediatas.

Como consecuencia de estos aspectos y una crisis económica mundial, se inició con la década de 1980, un período de actuaciones a pequeña escala, en donde se enfatizó la intervención en el espacio público. Una serie de actuaciones puntuales como plazas, jardines, parques y calles localizadas de manera estratégica dentro de los distintos distritos del municipio. Dos principios básicos se planteaban para estas actuaciones: calidad y alto nivel de diseño para lograr un efecto multiplicador en el uso y relación de los espacios con las comunidades. Estas actuaciones de carácter



7 La periferia de Barcelona se había desarrollado principalmente de asentamientos informales con viviendas de baja densidad y a partir de finales de los años 1950, con las intervenciones de vivienda tanto oficiales como de las organizaciones de beneficencia, apoyados por el desarrollismo del alcalde Porcioles, polígonos habitacionales segregados, de mala calidad, sin diseño de sitio ni equipamientos adecuados.

público generaron nuevas plazas y parques de barrio, centros cívicos y equipamientos. Algunos de ellos desarrollados ya a través de los PERI.

Estos cambios se desarrollaron desde tres procesos urbanos: Infraestructuras de comunicación y sistemas de transporte. La construcción de elementos de centralidad para cualificación urbana: “water front” y ronda litoral, actividades logísticas aeropuerto, puerto, ferrocarril y eje ferial al sur. Y la reconversión económica de industrial a servicios y empresas.

De igual manera las actuaciones se daban bajo tres realidades físicas: La ciudad antigua y el puerto. El ensanche. Barrios periféricos. Debía generarse su articulación.

Se resuelve con la remodelación de los barrios periféricos populares especialmente por medio de una política de mejora de la accesibilidad, de espacios públicos estratégicos (plazas y paseos, parques) y de equipamientos sociales, culturales y deportivos, así como de algunas operaciones puntales de vivienda. Estas actuaciones contienen siempre elementos de “monumentalización” de los barrios y están basadas prácticamente de manera íntegra, en las reivindicaciones de los movimientos vecinales.

Desde 1981 los espacios públicos han sido los elementos más destacados de la política urbanística de la ciudad, como piezas clave del proceso de transformación y el reequilibrio de la ciudad. Se estructura “un marco político-jurídico concertado con las organizaciones sociales, colectivos profesionales, y a veces agentes económicos, en todos los barrios en que parecía más necesario una acción de “hacer ciudad sobre ciudad”. La descentralización del “urbanismo local” y de los programas sociales y culturales en los distritos (1983-86) contribuyó a consolidar este “urbanismo ciudadano” que ha caracterizado a la ciudad de Barcelona” (Borja, pág 173, en Borja & Muxí, 2004)

Según Horacio Capel (2009) las primeras intervenciones buscaron atender de manera urgente, las reivindicaciones populares en materia de equipamiento social, exigidas por los movimientos sociales tan activos en aquel momento, por cuanto muchos de los técnicos y líderes políticos habían participado en éstos.

Aquellos objetivos de esponjar y disminuir la densidad de los tejidos existentes, la limitación de altura, la recuperación del interior de las manzanas del ensanche reservas de suelo para zonas verdes y equipamiento, estaban ya bien definidos en los objetivos e instrumentos normativos de actuación urbana del Plan General Metropolitano.(Capel, 2009) La priorización de los espacios públicos como estrategia de hacer ciudad sobre la ciudad, la estrategia social, la reactivación económica, y las respuestas inmediatas para la cohesión, son las principales manifestaciones de este proceso de actuaciones que llamamos Modelo Barcelona.

La concepción de espacio público tenía como objetivo facilitar un uso social intenso y diverso promoviendo actividades e incentivando la presencia de nuevos colectivos humanos y garantizando la seguridad ciudadana futura de esos espacios. (Borja 2010). Esta pretensión se apostaba con el impacto en el entorno de esas actuaciones de calidad y de diseño monumental para lograr un efecto de repercusión (metástasis) y la consecuente continuidad urbana.

“Resueltas las reivindicaciones urgentes de la que fue la primera etapa -escuelas, zonas verdes, centros cívicos, urbanismo, servicios sociales, participación ciudadana- renovada la administración de la ciudad -reforma administrativa y descentralización en distritos-, realizado el saneamiento económico, el ayuntamiento democrático fue más allá de rehacer la estructura urbana de la ciudad para afrontar el equilibrio entre barrios, la rehabilitación de las zonas degradadas y la extensión generación de estándares de calidad urbana”(Maragall, 1991.pág 21-22)



25 9.4 Localización de algunas de las actuaciones puntuales en espacios urbanos y áreas verdes.

Según Montaner (2004) los puntos de partida eran claros: remodelar la ciudad con la explotación de sus cualidades particulares y rehabilitar los espacios libres para fortalecer las redes de espacio público y así dar soporte a la circunstancia única de los juegos olímpicos de 1992 como motor de renovación. Así mismo asegura que este proceso democrático se puede delimitar en cuatro tiempos o etapas: la primera etapa lenta y compleja basada en la gran actividad vecinal de los años predecesores y bajo el pensamiento de la Escuela de Arquitectura de Barcelona, Las primeras intervenciones de remodelación y puesta en valor de espacios plaza y parques se desarrolla en esta etapa.

La segunda etapa se define a partir de octubre 1986 cuando se le otorga la sede de los Juegos Olímpicos a Barcelona para 1992. Desde este momento los proyectos se desarrollan con mayor prioridad y precisión, a pesar de que el modelo era el mismo y los políticos y técnicos que lo implementaban

también, el ritmo y escala cambiaron radicalmente. Proyectos de parques urbanos y urgencias a nivel social fueron pospuestos para priorizar las intervenciones necesarias para el evento. El ayuntamiento se ve dividido en las negociaciones con grandes desarrolladoras para los proyectos inmediatos y pequeñas para ir solventando las demandas vecinales y de movimientos urbanos. La tercera etapa está caracterizada por la resaca olímpica y la deuda municipal. El ritmo baja notablemente y se avoca a finalizar proyectos iniciados con anterioridad. La inercia del modelo es la que genera actividad desde 1993 y hasta finales de los años 1990.

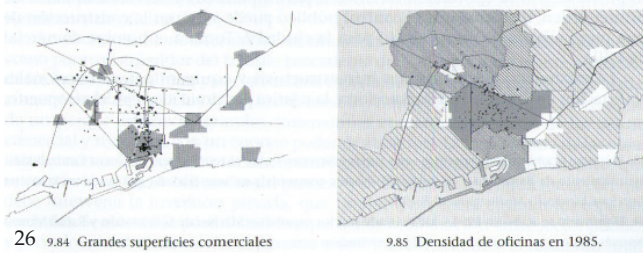
La cuarta etapa se visualiza a partir de 1997 con un cambio de dirección, en donde iniciativas como el Foro Universal de las Culturas (Forum 2004), desarrollo de proyectos inmobiliarios y comerciales en diagonal mar se fueron concretando. La nueva etapa apuesta por la iniciativa privada y desarrolladores internacionales.



9.82 Áreas de Nueva Centralidad. Sectores de oportunidad dentro del tejido urbano. El programa olímpico desarrolla cuatro de estos sectores.



9.83 Las Áreas en la nueva estructura urbana.



26 9.84 Grandes superficies comerciales

9.85 Densidad de oficinas en 1985.

El Modelo Barcelona en 4 tiempos

Según Pasqual Maragall (1991) el modelo Barcelona logra una descentralización real de la vida ciudadana y ejemplo de esto son los parques: Pegaso, Espanya Industrial, Clot, y la Plaza Soller. También la Plaza Lluçmajor con la estatua de la república como muestra simbólica y clara de la apuesta por revitalizar los barrios y crear áreas de nueva centralidad aporta a desarrollar la totalidad de la ciudad. Insiste que las plazas del Angel Pestanya y Francesc Layret con esculturas de Pla de Vall y Plensa o la fuente de Canyelles son ejemplo de macroubanismo que se desarrolla ante la falta de espacios libres en los barrios del norte. La avenida Río de Janeiro, es para Maragall (1991) el primer paso en la recuperación ciudadana del gran espacio anexo a la meridiana, así como plantea que: la Vía Julia desde su intervención imaginativa, ha producido un renacimiento urbano y comercial que la convierte en un eje de centralidad para el distrito.

1976-1986: Actuaciones a pequeña escala: la construcción de la ciudad como respuesta de las necesidades y demandas ciudadanas

Como consecuencia de las demandas ciudadanas, la dotación de suelo municipal y la crisis económica, se inicia un período de actuaciones a pequeña escala. Hay dos proyectos de gran escala que se desarrollan como punteros de la transformación global, la recuperación y ordenación del litoral metropolitano y parque metropolitano de la sierra de Collserola. La progresión de las intervenciones se da de manera lenta y paulatina y entre 1982 y 1984 desarrollando algo más de 10 intervenciones principalmente localizadas en los distritos centrales. Cabe mencionar que una de estas intervenciones es Plaza Soller, una reivindicación del barrio Porta. Es a partir de 1985 (una veintena) que las intervenciones se extienden a los distritos periféricos en zonas segregadas.



27 Plaza del Sol, Gracia (1985). Diseñada por J. Bach, G. Mora y J. Camps



28 Plaza Soller, Nou Barris (1984). Diseñada por J. M. Julià, J. Ll. Delgado, A. Arriola, C. Ribas y X. Corberó.

1986-1992: Gran período transformador la visibilización de Barcelona a través de la empresa olímpica

La nominación de Barcelona como sede de los juegos Olímpicos de 1992 genera la implementación de los planes para la reestructuración urbana, se intervienen zonas para acondicionar la ciudad al funcionamiento de los Juegos: Montjuïc, Villa Olímpica, Valle Hebrón, Torre Melina y calle Tarragona. Montjuïc es la zona que tiene menos cambios drásticos de uso de suelo. A partir del año 1987, con la nueva directriz de ser las actuaciones decisiones distritales, inicia un proceso de aumento progresivo de intervenciones, tanto en zonas centrales como en la periferia. Muchas de estas actuaciones fungieron como apoyo a las olimpiadas y otras para la consolidación de los barrios periféricos. Se disuelve la Corporación Metropolitana de Barcelona y se crean instituciones sectoriales de ámbito metropolitano. La mancomunidad de municipios actúa en la planificación y mejora de infraestructuras metropolitanas, del espacio público, de la vivienda y el suelo. La Entidad Metropolitana del Transporte, integrada por 18 municipios ordena, gestiona, planifica y presta servicio de transporte. La Entidad Metropolitana del Medio Ambiente, controla la construcción y mantenimiento de infraestructuras para aguas, abastecimiento, evacuación y tratamiento. A partir de 1988 se crea la Asociación del Plan Estratégico de Barcelona y se aprueba el I Plan Estratégico de Barcelona. Este Plan recogía el impulso olímpico y la reactivación económica iniciada en 1986. Aparece en un periodo de expansión y no de crisis y visualiza el futuro post olimpiadas. Busca la vertebración interna, la conectividad y accesibilidad y las infraestructuras, tanto de espacio como de

transportes. Dentro de las actuaciones pretende fortalecer la calidad de vida, la relación con el medio ambiente, la formación profesional, la vivienda y las acciones sociales prioritarias para la cohesión y equilibrio. Se busca también el apoyo a actividad económica, la modernización del tejido industrial y las infraestructuras de apoyo, así como el apoyo a sectores comerciales emergentes y de servicios avanzados. En 1990, el Instituto Municipal de Urbanismo ejecuta un catálogo de las actuaciones y operaciones prioritarias del PERI. Se establece el Plan de Áreas de Nueva Centralidad, definiendo las zonas a remodelar, doce en total que correspondían a antiguas instalaciones industriales o a infraestructuras (ferroviarias y portuarias) subutilizadas. Estas reformas generarían equipamientos y actividades productivas. La definición de nuevas centralidades se basa en una iniciativa pública de carácter normativo (como recalificación de suelo); urbanizador (como creación de espacios públicos de calidad o mejora de la accesibilidad) y constructor (como es promover la instalación de un museo o de un equipamiento universitario). Luego se requiere un desarrollo privado (como los derivados del plan de hoteles construidos a raíz de la celebración de los Juegos Olímpicos) o grandes operaciones terciarias mixtas de comercio y oficinas (como las vinculadas a la construcción de las áreas olímpicas) combinadas con viviendas. Los Juegos Olímpicos de 1992 fueron el catalizador del cambio de escala. Proyectos urbanos de mayor dimensión para replantear el desarrollo urbano. Las cuatro áreas olímpicas, en Montjuïc, Diagonal, Valle de Hebron y Poblenou, fueron proyectadas con criterios cualitativos similares a los pequeños proyectos, incorporando además otros objetivos que solo eran posibles a gran escala. La proyección internacional de la ciudad estaba completada.



Passeig Marítim de la Vila Olímpica, Sant Martí (1992). Diseñado por A. Castañeda, A. Font, J. Montero.



Avenida Río de Janeiro, Nou Barris (1988). Diseñada por P. Bardaji, C. Teixidor y A. Roquè.

1993-1997 resaca olímpica su consecuencia

Este período se caracteriza por un momento de repensar el desarrollo de la ciudad. El año posterior a las Olimpiadas hubo una reducción de actuaciones muy drástica, pero los años posteriores se fortalecen los procesos de completar los proyectos, algunas de las reivindicaciones sociales se siguen ejecutando pero con menor ritmo. La aprobación del Pla Territorial General de Catalunya y la creación de los Ámbitos de los Planes Territoriales Parciales, caracteriza también el desarrollo de proyectos en esta etapa. Se inicia el proyecto del tranvía en la Diagonal. Más de 40 proyectos se ejecutaron en este tiempo muchos de los cuales eran parques y plazas en los barrios que paulatinamente cambiaban su cara y desvanecían sus vestigios de segregación y fragmentación espacial.



Avenida Icaria, Sant Martí (1992).
Diseñada por E. Miralles

31

2004 Nueva escala de la ciudad

1997-1998 Introducción del “Tranvía de la Diagonal” La finalidad de este pequeño tramo es dar a conocer el tranvía moderno a los ciudadanos de Barcelona y experimentar con una posible reimplantación de este medio de transporte en la Ciudad. A partir de 1999 hay un incremento de las actuaciones, vinculado al aumento de capital inmobiliario internacional. Aparece capital inmobiliario internacional, el cual se intensifica a partir del 2004 2002 Primer Plan Estratégico Metropolitano, se crea la Red de Ciudades del Arco Metropolitano de Barcelona. Se crea también el Fórum de Municipios del Litoral de la Región Metropolitana de Barcelona

2004 Se inician los trabajos del Plan Estratégico del Litoral de la Región Metropolitana de Barcelona. El proyecto del FORUM de las Culturas, este evento significó para Barcelona la oportunidad de rediseñar e integrar en la trama consolidada una vasta extensión de terrenos industriales e instalaciones portuarias que habían quedado olvidadas en el extremo norte y costero de la ciudad. Junto a la construcción de edificios dotacionales, hoteles y viviendas se levantó una explanada que cubría la antigua depuradora de aguas residuales.



Avenida Río de Janeiro, Nou Barris (1990). Diseñada por P. Barragán, B. de Sola, A. Viaplana, H. Piñon y J. Viladomat

32



Parc Diagonal Mar, Sant Martí (2001).
Diseñado por E. Miralles y B. Tagliabue

34



Parc Central de Nou Barris (1999).
Diseñado por A. Arriola y C. Fiol

33