

**PAGESOS, MENESTRALS I RENDISTES**

**Cervera i la Segarra en l'arrencada industrial catalana**

**(1702-1861)**

Enric Tello Aragay

Tesi de Doctorat dirigida pel

Dr. Emili Giralt Raventós

Departament d'Història Contemporània

Facultat de Geografia i Història

Universitat de Barcelona

Març de 1987

**PAGESOS, MENESTRALS I RENDISTES**

**Cervera i la Segarra en l'arrencada industrial catalana**

**(1702-1861)**

**Volum I**

Enric Tello Aragay

Tesi de Doctorat dirigida pel

Dr. Emili Giralt Raventós

Departament d'Història Contemporània

Facultat de Geografia i Història

Universitat de Barcelona

Març de 1987

llocs	COLLITA TOTAL (en quarteres)		LLAVOR (1:3,5)		DELME (1:11)		PRIMÍCIA (1:34)		RESTA		HABITANTS	DISPONIBILITAT DE QUARTERES DE GRA PER HABITANT A L'ANY	
	1		2		1		2		1		2	estimació	
	amb l'ordi	2 sense l'ordi	1	2	1	2	1	2	1	2	1787	alta	baixa
Anglesola	5.100	3.400	1.457	971	464	309	150	100	3.029	2.020	632	4,8	3,2
Canós	330	210	94	60	30	19	10	6	196	125	36	5,4	3,5
Castellnou	550	--	157	--	50	--	16	--	327	--	31	10,5	--
Coscó	1.000	650	286	186	91	59	29	19	594	386	77	7,7	5,0
Donzell	522	313	149	89	47	28	15	9	311	187	88	3,5	2,1
Florejacs	866	606	247	173	79	55	25	18	515	360	55	9,4	6,5
Gàver	227	--	65	--	21	--	7	--	134	--	22	6,1	--
Mafet	807	572	231	163	73	52	24	17	479	340	52	9,2	6,5
Malacara	200	--	57	--	18	--	6	--	119	--	23	5,2	--
la Manresana	500	--	143	--	45	--	15	--	297	--	87	3,4	--
Puigverd	3.351	2.580	957	737	305	235	99	74	1.990	1.532	329	6,0	4,7
Renant	247	207	71	59	22	18	7	6	147	124	24	6,1	5,2
Riudovelles	240	--	69	--	22	--	7	--	142	--	32	4,4	--
Rubió	398	273	114	78	36	25	12	8	236	162	45	5,2	3,6
Sedó	1.000	700	286	200	91	64	29	21	594	415	76	7,8	5,5
Tarroja	1.600	--	457	--	145	--	47	--	951	--	268	3,5	--
Veciana	760	500	217	143	69	45	22	15	452	297	43	10,5	6,9
MITJANES												6,4	4,8

Les dues mitjanes finals són prou eloqüents, malgrat les considerables variacions entre els diferents casos: fins i tot l'estimació alta de 6,4 quarteres per habitant a l'any se situava clarament per sota de les vuit quarteres que Caresmar, i altres autors, han considerat necessària per a l'alimentació anual d'un adult en el règim alimentari propi de l'època. (149) És ben palés, doncs, l'existència d'un dèficit cerealícola crònic a la Segarra i les zones properes de l'Urgell a finals del segle XVIII. Únicament si suposem que les dades estaven infravalorades en un inversemblant 50%, el valor mitjà de tota l'estimació arribaria a les vuit quarteres de Caresmar, i tampoc això representaria una disponibilitat mínima de subsistència per capita, car encara mancava de deduir altres càrregues usuràries proporcionals a la collita -prou nombroses, com sabem-, i la venda obligada d'un altre percentatge per poder fer front al pagament de les càrregues fiscals, reials i senyorials en metàl·lic. La manca que assenyalen les respostes merament qualitatives era real, no la invenció planyívola d'uns vassalls recelosos del fisc.

En canvi, determinar amb aquestes dades una mesura més exacta d'aquell dèficit seria quelcom molt problemàtic i arriscat: segons la mena d'estimació que prenguem podriem fer-lo oscil·lar arbitràriament entre un vint i un cinquanta per cent, i amb unes variacions locals d'ordre encara molt superiors. Per sort, una de les enquestes ens dona, a Mafet, l'estimació de la quantitat de gra que els calia comprar de fora per completar la producció insuficient:

"falta mucho trigo, es la suma de trescientos

tas fanecas, y tambien segol, y es la suma de sesenta fanecas, y lo mercan en los mercados de Agramunt..."

Segons l'equivalència amb la quartera catalana donada per la mateixa enquesta, el dèficit de Mafet hauria estat de 276 quarteres entre blat i sègol. Observem que no es menciona l'ordi malgrat que l'alimentació de les set mules, nou ases i cinc bous que hi havia al poble hauria exigít, d'acord amb els càlculs de Caresmar i altres autors (150), prop d'un 70% més d'aquell gra que la collita donada a l'enquesta. La principal manca era, doncs, en el consum humà.

Si sumem aquest blat i sègol deficitaris amb les respectives quantitats obtingudes de la collita pròpia, un cop ja deduïdes la llavor i les càrregues delmeres, obtenim la xifra d'unes 540 quarteres que els enquestats consideraven necessàries per al consum anual dels cinquanta-dos veïns: és a dir, unes 10,4 quarteres per habitant a l'any. Les 2,4 quarteres de diferència amb la ració de Caresmar correspondrien probablement a altres possibles detraccions en espècie, i a la part de fruits que el poble havia de vendre per pagar la resta de càrregues en metàl·lic i el conjunt de compres a l'exterior.

També coneixem, afortunadament, l'import de la principal d'aquelles exaccions en diner: la quota cadastral de Mafet eren 420 lliures segons l'enquesta, és a dir vuit lliures per habitant a l'any. D'acord amb els preus de la pròpia enquesta -que coincideixen força amb els del quinquenni 1785-89 al mercat de Tàrrega estudiats per Ramon Garrabou (151)-, per pagar aquell cadastre calia vendre aproximadament unes setanta-dues quarte-

res de blat o cent quarteres de sègol. En altres paraules, més de dos terços d'aquell marge de 2,4 quarteres per cap se l'endua el cadastre, i només restarien unes quaranta-cinc quarteres -o les dues-centes vint-i-tantes lliures equivalents- per fer front a l'adquisició de tota mena de productes foranis, el pagament de censos i lluïsmes, i el lliurament de pensions de censal. Ampliar aquestes sortides suposaria deprimir el consum alimentari per habitant per sota les vuit quarteres de blats a l'any estimades per Caresmar.

La minuciositat de les respostes de Mafet ens permet un balanç global de la seva producció i reproducció cerealícola que demostra el dèficit estructural existent, i avala la versemblança de l'estimació temptativa general realitzada amb les altres enquestes de 1788-91:

	cereals panificables (prescindint de l'ordi) en quarteres	
	<hr/>	
ració necessària, segons Caresmar, per alimentar 52 habitants		416,0
collita de blat i sègol		410,0
detracció del delme i primícia*	42,2	367,8
deducció de la llavor (1/4)**	102,5	265,3
equivalent aproximat en blat segolòs, a parts iguals, de l'import del cadastre segons preus locals coetanis	86,0	179,3
	<hr/>	
dèficit, segons la nostra estimació		230,7
dèficit real estimat per l'enquesta		276,0
diferència (atribuïble a altres càrregues i compres a l'exterior)	45,3	
	<hr/>	

cereals panificables  
(prescindint de l'ordi)  
en quarteres

---

% representat pel dèficit real sobre la collita	67,3	(100,0)
% representat pel delme	10,3	( 15,3)
% representat pel cadastre	21,0	( 31,2)
% representat per altres hipotètiques detraccions i compres a l'exterior	11,0	( 16,3)
% representat per la insuficient producció interna de cereals	25,0	( 37,2)

\* És la xifra total donada per l'enquesta, comprenent el delme d'un onzè i la primícia, la taxa de la qual no es menciona.

\*\* És la relació llavor-collita donada per la pròpia enquesta, una mica millor que la mitjana de totes les altres contestes de la zona.

Del balanç estimatiu es desprén que els habitants de Mafet haurien pogut assolir un precari nivell de reproducció simple, de mera subsistència, si haguessin pogut disposar enterament de la seva collita, detraient-ne només la llavor i estalviant-se compres a l'exterior. És cert que la producció cerealícola interna ja era deficitària en una quarta part prescindint de les exaccions de tota mena, però el poble també collia 60 quartans d'oli i 240 càntirs de vi -encara que fos amb un esforç "ímprobe", segons deien-, que podien servir en part per cobrir aquella mancança. Eren les exaccions senyorials, fiscals i usuraries, per un cantó, i les necessàries compres a l'exterior, per l'altre, les que provocaven el gravíssim deute que mostra el quadre: els privava directament d'una part de la collita i els

la Marquesa de Don Apuz, Dista de Barcelona veintena  
 y quatro horas, del mar lo mismo, de Madrid como  
 y de quetzaco horas, de Zamora de Armeria y ley  
 horas.

12. Nada tenemos en este Cap.º

13. El Sr. Del Pueblo es Don Elena

Marquesa.

de Don Apuz, y siempre lo hemos tenido por tal y no  
 da mayor tenemos en este Cap.º

14. El Pueblo era unido con un secundario.



15. Nada tenemos en este Cap.º

16. El Pueblo era como se sigue de la plancha





obligava a vendre'n una altra que, si no fos per això, haurien consumit localment. Força respostes a l'enquesta de Zamora expressen amb claredat aquesta comercialització forçada (152) d'uns petits productors rurals que maldaven per a un autoconsum inassolible. Llegim, per exemple, a Malacara:

"en este lugar las gentes... no pueden conservar frutos que las quales se les tienen de vender antes del cabo del año por pagar contribuciones y censales, que todos padecen los yndividuos de dicho lugar".

o a la Prenyanosa:

"y en... la conservacion de frutos y granos no hay policia que como las gentes son neccesarios se los vender, que no los decan pasar el año".

a Talavera:

"como los trigos... por el mes de agosto los trillan... no practican las gentes en conservar que los de más seis tienen de vender como se los cogen por pagar deudas"

a Riudovelles:

"no se usa conservar Frutos ni granos que las gentes se los tienen de vender por pagar sus deudas".

o, per fi, a Vicfred:

"de conservacion de granos ni frutos no lo practican, que lo venden a las cosechas por dar cumplimiento a los pagos y deudas de las casas".

L'aparent contradicció entre el dèficit cerealícola existent i la venda d'una part de la collita raïa en un "mode de producció" on predominaven les petites explotacions familiars,

que lluitaven per la seva independència econòmica malgrat trobar-se incapacitades per assolir una simple reproducció autònoma. A Malacara -altre cop- se'ns diu que tots els anys mancaven blats, però tanmateix responen a la pregunta sobre la comercialització de la seva collita dient: "no hay comercios..., solo las gentes si son necesario de vender algunos granos o frutos los llevan á vender á la plaza de Cervera". La resposta de Talavera era més conscient de l'antinòmia, i feia servir l'adversatiu:

"trigo, cebada y frutos terrestres... todos los años faltan aun que la gente se han de venderlos en las plazas de Santa Coloma o Cervera...; no hay comercio ni hay cosa especial, solo las gentes se hallan necesitados por pasar a vender algunos granos... en las ferias y mercados... se despachan".

És el fenomen que Maurice Aymard anomena -seguint el fil de Txainov- de resposta negativa davant la inserció forçada en el mercat. (153) L'autoconsum era un ideal impossible, excepte per a una minoria d'explotacions agrícoles millor situades, però malgrat la seva irrealitat material regulava el comportament econòmic dels petits pagesos que seguien girant l'esquena a les pulsions del mercat. "Los frutos que ay al Pueblo ya se necesitan para la gente de dicho Pueblo, y si falta lo mercan al mercado de Agramunt", se'ns diu a Rubió: aquesta era la mentalitat econòmica -fruit de l'estructura agrària existent- que cercava evitar les sortides de blats i garantir-ne l'abastiment local.

Però, de la mateixa manera que l'autoconsum només era practicable a les explotacions dels propietaris rendistes o especu

ladors, únicament les viles i ciutats una mica grans disposaven de la força necessària per regular l'exportació i l'abastiment de cereals. Els pobles i llogarrets petits esdevenien víctimes depenents d'un doble intercanvi compulsiu. Per un cantó, l'aprovisionament dels mercats vilatans provenia d'un seguit d'exaccions i vendes forçades -rendes de la terra de naturalesa senyorial o no, impostos reials, relacions creditici-usuràries- que es drenaven cap als grups socials benestants que hi residien. A partir d'aquests mercats comarcals es generava el doble corrent d'exportacions de blats amb el litoral, depenent de les oscil·lacions de collites i preus. Caresmar ens ha deixat una bona descripció d'aquest mecanisme, que va observar a les terres del corregiment lleidatà. (154) L'excedent de gra de les planes del Segrià i l'Urgell, deia,

"...se concentra en Lerida, y Tarrega de donde va parte a Barcelona, y mucho mas à los mercados de Cornudella, Montblanch, y Valls, siendo de continuo para estos lugares el acarreo, y tambien para embarcarlo en Torredembarra, y otros Pueblos de la Marina".

I més endavant precisava, referint-se a la conducció d'aquell comerç amb el litoral:

"Quando faltan las cosechas de granos, y Aceite se suplen en lo que guardan los Hacendados, y Arrendadores de los años abundantes; y si esto no basta, se abastece el Corregimiento con los granos de Aragón..."

Al corregiment cerberí la relació entre sortides i entrades era, segons Caresmar i en contrast amb les planes de ponent,

clarament deficitària - "sus cosechas no son suficientes para la provision de estos Pueblos, y lo que les faltan les conducen de los Partidos de Lerida, y Manrresa"-, però el mecanisme fonamental era semblant: els "hisendats", i els arrendataris de delmes i altres drets, controlaven la comercialització en els mercats comarcals.

Les regulacions tradicionals que controlaven les "extraccions" de blats i en reglamentaven l'abastiment local s'han d'entendre, probablement, en funció d'aquesta forma d'estructurar-se els circuits de l'intercanvi agrícola. (155) I la coexistència paradoxal d'exportacions i importacions en una situació deficitària en cereals també deuria tenir molt a veure amb aquella desigualtat social agrària que els lligams amb el mercat encara reforçaven. Algunes respostes a l'enquesta de 1789-91 assenyalen que, tot i mancar blats als pobles, certs propietaris gaudien d'excedents: "no hay comercio... ni... sobrantes ... , si ly sobra van a los mercados y firas a vender y mercar, compran y venden al presio corriente la una ves caro y la otra no tanto, segun el tiempo y la cosecha venidera, á algunos falta y á otros sobra" (Renant); "de trigo, cevada y demas frutos, unos años con otros cojen lo necesario para su consumo, comprando lo que les falta a la casa que la sobra, o se lo presta..." (Riber, Sedó). Era a la ciutat on es concentrava bona part d'aquest excedent, i on el veïnatge proper entre hisendats o benestants amb "botiga", i la massa plebea pagesa-menestral, esdevenia políticament perillós, sobretot en temps de crisis de subsistències.

L'estructura d'intercanvis intracomarcals adoptava aleshor

res una forma alveolar. (156) Les exaccions mantenien abastits els mercats vilatans. Els acaparadors, rendistes o especuladors, controlaven aquest abastiment i podien optar per esperar la propera mala anyada o donar sortida remuneradora als excedents exportant-los al litoral. Els petits productors vilatans i la pagesia pobra de "la terra" havien d'accedir obligadament al mercat urbà, essent-ne víctimes per partida triple: com a venedors escassos en temporada baixa, compradors de gra a l'estació alcista de soldadura entre collites, i consumidors massius en anyades de carestia.

Es comprèn, doncs, la insistència dels signants de les respostes a l'enquesta de Zamora en considerar el "comerç" una cosa aliena a ells mateixos: "comercio no hay, solo que si les falta algun poco de trigo acuden a los mercados, como para venderlo si les sobra", llegim a Veciana, com a tants d'altres llocs; però vendre allò que sobra i comprar allò que manca, ¿no es per ventura el comerç? Ara bé, els enquestats volien subratllar el caràcter passiu (157) d'aquell "comerç" forçat, la seva relació negativa amb el mercat: "no hay comercio alguno..., y lo que falta se compra" (Puigverd d'Agramunt); "no sobra nada de trigo ni de nada... los que les falta van a los mercados y firas a mercarlos... No hay comercio... No hay comerciantes" (Florejacs).

És cert que el dèficit cerealícol de la Segarra del set-cents només constituïa una diferència de grau en relació a d'altres comarques agrícoles de Catalunya, car -com ho ha assenyalat Pierre Vilar (158)- llavors cap comarca catalana s'autoabastia contínuament de gra. També és cert, tanmateix, que es trac

tava d'una comarca eminentment agrària i tradicionalment cerea lícola, fet que converteix el seu cas en quelcom força anòmal. Però més enllà de la seva singularitat, l'examen d'una comercialització fonamentada en les detraccions sobre uns pagesos que seguien mantenint relacions negatives amb el comerç, que fluïa cap a uns mercats vilatans estructurats en forma alveolar entre ells i la comarca, potser conté també una lliçó més general: no hauriem d'interpretar massa ràpidament la interdependència comercial entre les diferents zones de Catalunya com un símptoma clar de l'existència precoç, ja en el segle XVIII, d'un veritable mercat nacional integrat. (159)

Els blats no eren l'única despesa en productes foranis, necessària per assolir la subsistència cada petit productor rural o la comarca sencera. Hi havia tot un seguit de productes agropecuaris, forestals, pesquers i industrials que calia adquirir fora. L'origen exterior d'alguns, com la sal de Gerri o Cardona, resulta òbvia. En canvi, la manca d'animals de treball, de bestiar oví d'engreix, i de fusta o carbó vegetal, tenia un fonament endogen en els desequilibris entre el cultiu, el bosc i la ramaderia ja analitzats anteriorment.

Els costos del transport de llenya i carbó per combustible no resistien desplaçaments gaire llargs, i venien directament de les parts meridionals del Solsonès i la Noguera, o de les parts orientals de l'altiplà segarrenc. En canvi, el fustam per construcció o fusteria baixava de més amunt, pel Segre i la Noguera Pallaresa. Diu Massot que a Cervera "se introduce mucha madera de varias especies para Silleros, Carpinteros, Escultores, Cuberos, y fábricas de las casas, y toda se elabora en

la Ciudad, de la cual se extrae elaborada a fuera de ella toda la que no sirve para las ocurrencias de sus moradores, en cuya extracción es muy notable la de sillas".

El bestiar sempre procedia del nord i l'oest. Segons els informes francesos del 1812-13 els bous venien de França i les mules i cavalls de Biscaia i Navarra, però la gent dels pobles de la zona solien adquirir-los -com a Donzell d'Agramunt- a les fires de Salàs, a la Conca de Tremp, o a les de Verdú i Santa Coloma de Queralt. Des d'aquests punts principals els animals podien redistribuir-se per altres mercats i fires de la comarca -Cervera, Tàrrrega, Agramunt, Guissona-, on anaven a adquirir-los els habitants dels pobles, o bé els hi arribaven directament per medi d'intermediaris com en Josep Bargués o la casa Cortadellas. (160) Mitjançant els llibres de mules dels Cortadellas Núria Sales ha reconstruït altres possibles itineraris dels ramblers a la Catalunya occidental: la Cerdanya per Berga i el Cadí, Andorra, el Pallars, Osca, Gascunya i força altres llocs d'origen.

Els ramats d'ovelles eren sovint originaris de França i procedència pirinenca, i amb els seus trasllats -transhumants o no- arribaven minses quantitats de formatge, com el que a Agramunt es comprava de Port del Compte. En canvi, el dèficit de llana i cuiros s'omplia generalment d'Aragó. La resta de productes pecuaris es treuria de la pròpia comarca: a Cervera -ens informa Massot- hi portaven "muchos cerdos, mucha caza y volateria, muchos huevos"; però, a la vegada, a Sedó hi havia "Galinas sobrantes" que "se despachan en la Plaza de... Cervera, cuyo importe imbierten las Mugerres en compra de sal, baca-

lao, arros y otros comestibles".

Aquests altres comestibles que venien "del mar" eren comuns habituals del comú dels habitants de la Segarra: "los frutos, generos o artefactos que se gastan son del mismo país, solo el Bacallan, arros, Pebre, Suchra y Canyella que viene del mar", llegim a Renant. Però, a més dels blats i el bestiar, el principal gènere "estranger" consumit àmpliament a finals del segle XVIII era, sens dubte, la pesca salada, seguit en importància per l'arròs: "vienen Abadejo y pesca salada estrangera" (Coscó), "este lugar solo... gasta halgo de pesca salada y arros" (Riudovelles), "se gasta algo y poco pesca salada o arros" (Vicfred), "se gasta pesca salada, arros, etc. y lo reciben de los tenderos y estos lo llevan de Barcelona y de Reus" (Torà)

El conflicte que va provocar l'intent de l'Ajuntament cerberí d'establir un estanc en la venda de pesca salada (161) és un exponent de la importància del petit comerç en aquest aliment de consum massiu, més important encara que les verdures, fruites i llegums que també calia importar del Camp de Tarragona, de Balaguer, Tàrrrega o el Segrià, o de la regió de Manresa. Caresmar confirma la insuficiència d'aquestes produccions a l'interior del corregiment de Cervera, i nou anys després Masot escriurà que "se introduce algunas verduras y frutas del campo de Tarragona, y de la villa de Olesa, y de algunos pueblos del vecindario". A més dels llocs, contigus a Cervera, de la ribera d'Ondara -Sant Pere dels Arquells, Vergós, Granyanella, la Curullada- també podien portar fruites i verdures als mercats d'aquella ciutat els poblets de la ribera de Sió, com



Riber i Sedó per exemple. En canvi Agramunt les rebia de Balaguer i Lleida.

Davant l'abrumador predomini de les importacions de productes agrícoles, pecuaris, forestals i pesquers, les compres de gèneres tèxtils -únic objecte industrial que s'esmenta a les enquestes com adquisició més o menys regular- apareixen amb una importància força menor. Les respostes presenten en aquest punt una divisòria molt nítida entre el teixit bast, de consum popular i origen comarcal, i els tèxtils foranis més refinats de tota mena.

Tots els poblets petits afirmen que "la gente del Pueblo siempre ha usado un mismo porte, y modo de vestir" (Puigverd d'Agramunt), "visten lo regular de la Segarra" (Veciana), "es ropa del terreno" (Puelles). A Riudovelles insistiren en l'austreritat de la roba pagesa:

"Las gentes à (un) que llevan las vestiduras de poco valor haparecen limpios por todo, y sus vestidos que usan son lana y lino, y es especie del mismo país, y no hay vanidad de ropas del tiempo antiguo, solo hay que los sastres han mudado algo al componer... Las vestidurías son las manufacturas, las mismas de los antecesores de padres y madres, que en dicho no hay banidades".

El senyor Albareda de Castellblanc ens confirma aquesta immobilitat en la modèstia del vestir, tret de la faixa i la ret:

"la vestidura de que usan es del País..., es la misma que se ha usado siempre menos

la faxa y redecilla que ha crecido su luxo".

Aquesta roba del "país", la Segarra, eren draps grossers fets amb barreja de llana i fibres vàries de cànem, lli i esto pes: "paños bastos y de cañamo basto tintado" (Castellnou d'Agramunt), "paños de... lana, y en el estio de canamo" (Mafet), "burete a los dias festivos y los de trabajo con calsones de estopa" (les Pallargues), "pañó de la tierra y lienzo grosero" (Riber i Sedó), "paños robustos y cañamo tintado" (Riudovelles), "lino y ropas de lana" (Santa Fe), "pañó diezocheno y lienzo ordinario, y de mesclas de lana y cañamo" (Talavera), "paños grozeros y hilos de cañamo y estopas al tiempo antiguo" (Vicfred).

Andreu de Massot explica la varietat de tints casolans em prats per donar color a les peces de roba ordinària amb què es vestia a diari la gent popular: "se aprovechan las raíces de las almendras para cierto tinte casero propio de gentes del estado ínfimo. Se crían también ciertos hongos, que en algunas partes llaman fumes, y sirven igualmente para cierto tinte casero. De la cáscara exterior de las nueces se hace también otro tinte de que se valen los carpinteros para tinter maderas ... y la gente ínfima para teñir alguna ropa de su ordinario porte".

Potser a causa de dits colorants locals, i també evidentment als successius pedaços amb què es sargien, el baró de Dalmasés diria un segle més tard que la indumentària de treball dels pagesos i menestrals era "un veritable mosaic que pregona va l'enginy i economia de les mestresses cerverines". (162)

No hi ha dubte que tots aquests tèxtils provenien d'una producció comarcal d'autoconsum. A Ardèvol els cordellats, "calsones" i "chupas de lienzo" eren originaris de Sant Llorenç de Morunys, però és l'excepció d'un lloc situat ja a la ratlla del Solsonès. A les altres enquestes eren sempre robes del "país", d'un estrat d'indústria rural amb una estructura generalment molt tradicional localitzada a Cervera, les viles més importants de la zona, i també en alguns indrets més petits, com els "seisenos" citats per Antoni Albareda de Castell blanc, "que vienen de Sant Martin de la Segarra" (o de Sesgué ioles, prop de Calaf), "de Prats de Rey y otros pueblos". (163) Els habitants de la Segarra deuriem adquirir-los als mercats i fires, "donde vienen los comerciantes del paño ô canamo" (Mafet), o bé als mateixos obradors artesans de les viles i ciutats.

En canvi, les respostes de nuclis de població una mica més grans, on hi residien sectors socials benestants i privilegiats amb un poder adquisitiu més alt, les respostes a l'enquesta de Zamora ja són diferents. A Torà de Riubregós, per exemple, tornen a dir que "usan las vestiduras del Paíz", però també que "con ellas se distinguen las gentes" i -per tant- "los generos unos son del paiz y otros extrangeros". A la vila d'Anglesola responen clarament que "la vestidura es mas rumbante que antiguamente" -si més no la dels rics- i que "los generos de sedas, lienzos, quincallas... se gastan de fuera de la Provincia y se compran en los almacenes Provinciales publicos":

La vestidura de los Paisanos es gambeto, ó capa parda; y gorro colorado los Mancebos. Los restantes de color menos encendi

do. Los acomodados visten con respeto á sus haberes, sombrero de tres picos, redcilla negra y faxa de color... La juventud adapta mas las sedas que los demas; y en suma todos visten a la española".

Vint-i-tres anys després els informes de l'ocupació francesa reproduïxen aquesta descripció, amb més detalls i notes folclòriques, i fent notar que "ceux appartenant a la classe la plus relevée ont adopté les modes françaises qu'ils suivent a des grandes distances". (164)

Però al marge de la moda de referència, és clar que tots aquests gèneres tèxtils luxosos eren d'origen forani a la comarca. "La vestidura se ha variado bastante -contradirà des de Cervera Andreu de Massot les altres enquestes segarrenques del 1789-91-, a excepción de la interior, toda la demás ropa o generos de que se visten las gentes (excepto las mas ordinarias, que se usa la que se fabrica en el pais mayormente en el verano) son, o vienen, de fuera de Cervera". Juntament amb les vaielles de porcellana fina i les bones cuberteries, calia portar de fora (165),

"todos los paños, vaietas, ropas de seda, de algodón, cintas de seda y cosas semejantes... Los generos y artefactos que en Cervera se gastan son varias ropas y cortes de vestir, telas, cintas, sombreros, quincallas, etc., que por lo regular se llevan de Barcelona i de Aragón".

La contesta del bisbat de Solsona confirma la divisòria entre autoconsum comarcal de productes tèxtils tradicionals i grollers, d'ús pagès i menestral, d'una banda, i els gèneres

més fins, de luxe, entre els que es trobaven aleshores els nous teixits o estampats de cotó: "La industria más análoga... de este país pudiera ser la de lanas y tejidos, ...en los lugares mayores está reunida en Gremios. Por lo comun practican las mujeres lo que para (en) el...; cada uno trabaja en su casa con independencia de otro, y no han tenido buen suceso algunas compañías intentadas. A excepcion del algodón suelen ser de los mismos países las materias de las fabricas... Los mercaderes regularmente toman las ropas de Barcelona, y la que se fabrica en este país es toda basta".

¿Amb què es compensaven totes aquestes entrades: blats, bestiar, combustible, verdures, arròs, espècies, pesca salada, i tèxtils o altres objectes refinats? Ja sabem que no es podia confiar en la collita dels grans, car l'exportació que es feia cap al litoral no podia més que agreujar el crònic dèficit cerealícola existent. Però als mateixos sembrats hi havia els ceps i els arbres. I, en efecte, les nostres enquestes també confirmen que els principals -gairebé únics- productes agrícoles d'exportació regular a fora de la comarca eren el vi, l'aiguardent i, amb una importància força menor, l'oli, la pinyola da de les olives o la seva cendra, i les ametlles.

"Los frutos que regularmente sobran son vino y aceite",  
deia Massot, mentre que

"...de trigo por lo regular falta un poco, y de verduras una buena parte...Se extrae bastante vino, que vienen los forasteros a comprar, ya para aguardiente, ya para su abasto, a mas del que consumen las cinco fabricas de aguardiente que hay en el terri

torio de Cervera. También se extrae buena porción de aceite, ya por los mismos trajineros vecinos de Cervera, ya por los forasteros que vienen a comprarle, y no menos se extrae mucho burujo (en catalan pinyolada o rullols) y su ceniza..." (166)

El vi només resistia els costos de desplaçaments curts, a zones properes del Principat i en totes direccions. Caresmar esmentava les zones de "las Riveras de Segre y Noguera" i "del fondo del Urgel" on no hi havia producció vitícola d'autoconsum i es proveïen, entre altres llocs, a Verdú, malgrat que a la Segarra només hi havia vins "en corta cantidad" i "de inferior calidad". (167)

Des de Guissona es venia vi "a la parte de la Montaña, y algunas veces a Balaguer y hasta Tamarit en Aragon".

En canvi, l'aiguardent emprenia sistemàticament dos rumbos: cap al Camp de Tarragona, a Valls, Reus i Salou, o bé cap a Aragó i Navarra. En el primer cas es canviava principalment per blats i pesca salada, en el segon també pel gra i pel bestiar. A les sortides regulars cap a la "marina" -Barcelona o Salou- s'hi afegien els excedents de cordes i espartenyas manufacturades a Cervera, Guissona o Agramunt, així com algunes quantitats d'oli.

Tal com ha assenyalat Pierre Vilar, l'increment de la comercialització olivarera del segle XVIII no participa del gran comerç ultramarí i europeu, sinó de la intensificació dels intercanvis intercomarcals a Catalunya mateix. La multiplicació dels molins d'oli de la Segarra, privats o públics, estigué molt probablement lligada a l'abastiment de la capital del Prin

cipat, en ràpida expansió demogràfica: el 1764 es crearen molins oliverers públics a Cervera i Sant Pere dels Arquells, el 1767 a la Figuerosa, el 1768 a Tàrrega, el 1769 a Agramunt, el 1773 a la Granadella, el 1774 a Guissona. El 1744, segons el cadastre-manifest, els molins d'oli de la ciutat de Cervera eren cinc, amb nou premses, i segons Massot el 1789 n'havia vuit amb disset premses, la qual cosa representa entre un 60 i un 90% d'augment de la capacitat productiva. (168) I tanmateix, l'extensió de l'olivera sembla haver estat mes aviat feble, sen se perdre el seu caràcter secundari en el règim de policultiu intercalat.

En canvi, l'exportació d'aiguardent apareix clarament com la sortida principal, de la que depenia l'obtenció sobretot de pesca salada i dels blats precisos per cobrir el dèficit de la producció comarcal. En altres paraules, era el producte comercial més important perquè permetia mantenir tota l'estructura d'intercanvis amb l'exterior. L'enquesta de Guissona diu, rotundament i lapidària, que "la agricultura se haya en decaimiento y a no ser por el vino los labradores pasarían penuria".

Massot, sempre optimista -per caràcter o interès-, al capdavant afirmava a Cervera el mateix: "no tiene la agricultura el menor estorbo que impida su adelantamiento, solamente que los frutos, especialmente el vino, tenga salida a precios competentes".

(169) I, en un altre punt, els de Guissona insistien en l'es treta dependència en què es trobava la vila envers l'exportació del vi i l'aiguardent (170):

"En años pasados se fabricaron de nuevo algunas casas de buena talla y tomaba el pueblo algun aumento pero a causa del





decaimiento del precio del vino y aguardiente se ha parado".

L'estudi fet fins aquí de l'estructura d'intercanvis de la Segarra al darrer quart del segle XVIII pot sintetitzar-se en el mapa adjunt, basat en les respostes dels pobles de la zona a l'enquesta de Zamora referents als mercats on anaven a comprar i vendre, i als productes objecte de bescanvi. El resultat expressa la centralitat -no merament geogràfica- de Cervera com a mercat comarcal, però envoltat d'altres nuclis comercials que també concentraven una part dels nexes d'intercanvi locals: Tàrraga, Agramunt, Calaf, Guissona, Santa Coloma de Queralt. La manca d'enquestes d'indrets situats en les respectives àrees d'influència ens amaga probablement l'atracció que també produïen les places i fires de Torà, Sanaüja, Guimerà, Bellpuig i altres. Verdú és esmentat sovint, però gairebé únicament per la fira de bestiar.

Aquelles viles grans, i alguns pobles com Sedó, mantenien relacions directes amb Reus o Valls, i el port de Salou, cap al sud; amb Balaguer i Lleida cap a ponent; amb "la muntanya", cap al nord; i amb Barcelona, a l'est. Tanmateix, la importància de Cervera com a centre comarcal es fa palesa en l'atracció que exercia a poblacions com Puigverd i Castellnou -que deien anar-hi a mercat malgrat estar al costat mateix d'Agramunt, i més properes a Tàrraga-; en el cas de Talavera, on els veïns també anaven a Cervera malgrat que el trajecte era gairebé doble que a Santa Coloma de Queralt; en el de Vicfred, on es movien entre aquella ciutat i Calaf tot i que la vila que els era més a prop fos Torà de Riubregós; o, per fi, a Sedó, equidis-

tant de Guissona i Cervera, i on -a diferència de Tarroja o Ribera- es citen només els contactes amb la capital comarcal: potser les funcions d'ordre administratiu, governatiu, judicial i burocràtic de Cervera com a ciutat cap de corregiment contribuïssin a incrementar els contactes que, simultàniament, promovia el seu mercat.

8. Mercat, comerç de llarg abast i mode de producció.

La Segarra que trobem a finals del set-cents sembla demanar una revisió de la imatge, generalment força optimista, de la trajectòria econòmica catalana en aquella centúria, tal com Jordi Maluquer va suggerir-ho al primer col·loqui d'història agrària de Catalunya celebrat el 1978. (171) ¿No serà, però, excessivament pessimista el balanç que fins ara he fet aquí de l'evolució agrària de la Segarra el segle XVIII? ¿No havia ingressat la gran massa de la població rural en una economia d'intercanvis d'ample abast, per més que una majoria de la població ho experimentés de manera "forçada"? ¿On queden en aquesta descripció les virtualitats "creadores" i "civilitzadores" del gran comerç? ¿No era potser de Calaf el Josep Cortadellas que el 1792 va trametre cap a Amèrica mercaderies per un valor superior a les embarcades a tot el port d'Alacant, de Cartagena o de Mallorca?. (172)

Si la subsistència diària -l'"abast" de blats, bestiar, pesca salada, combustible- depenia estretament de la sortida comercial del vi i l'aiguardent, cal admetre un grau d'interacció força considerable de l'agricultura d'aquesta comarca en

els circuits d'intercanvis de tot el nord-est peninsular. ¿No ens indica això la seva participació en l'"impuls" d'una Catalunya que s'acostumava a produir per vendre, i no per consumir?

La Segarra no va romandre en el set-cents, i a la primera meitat del vuit-cents, tancada en ella mateixa. L'aïllament no dóna compte de la manca de canvis bàsics en la seva producció durant aquest període. La qüestió decisiva, que és important no passar per alt, sembla ser aquesta: l'ingrés en una economia d'intercanvis supraregionals i internacionals, ¿va significar també aquí un autèntic canvi en "el principi del mode de producció"? (173)

És cert que a la Segarra el vi, o amb una importància menor i a zones determinades l'oli i les ametlles, es feien pensant a vendre els excedents, no solament per consumir. Però resulta impossible parlar d'una veritable especialització comercial vitícola, olivarera o en la fruita seca.

En primer lloc, aquell aiguardent del que depenia l'obtenció de pesca salada, arròs i blats només apareix clarament especificat com una sortida comercial regular en algunes poblacions importants -Cervera, Guissona, Torà-, i al rosari de poblats de la ribera de Sió. A Torà se'n diu, per exemple, que "hay comercio terrestre de Fabricas de aguardiente y lo llevan a la Villa de Valls y a la de Reus", i també que la pesca salada, l'arròs i altres productes eren el retorn habitual de Reus o Barcelona. Els informes francesos de 1812-13, referint-se a la situació existent abans de la guerra, diran que "dans les Recoltes abondantes on fabrique Beaucoup d'eau de vie dans cet-

te portion du Departement -l'arrondissement de Cervera- i, mal  
 grat la pèssima estima en què tenien la seva viticultura, des-  
 criuen l'esquifit cabal del Sió transportant bôtes amb assidui-  
 tat (174):

"...les vins sont d'une qualité si medio-  
 cre que le produit de la vente ne dédomma-  
 gerait par les frais de transport, cepen-  
 dant dans les années abondantes les villes  
 d'Agramunt et de Guissona font á les faveurs  
 des moyens de transport que leur offre la  
 rivière du Sio, un commerce assez conside-  
 rable de vins et d'eau de vie avec les vi-  
 lles de Reus et de Tarragone".

Afegien que "il en était de même des fruits secs" -refe-  
 rint-se a altres poblacions de l'Urgell, com Anglesola, on l'a  
 metlla substituïa la vinya en el seu paper comercial-, i reco-  
 neixien clarament que la guerra "a arrêté toutes les anciennes  
 et legitimes spéculations commerciales": "beaucoup de vignes  
 ont été ravagées", "un grande nombre d'oliviers ont été dé-  
 truits", "beaucoup de moyens de transport ont été enlevées",  
 "la fabrication des eaux de vie est cessée en grande partie et  
 l'exportation des vins n'à presque plus lieu". (175) Aquesta  
 reclusada seria després irreversible per la depressió posterior  
 dels preus agrícoles, particularment desfavorables a l'aiguar-  
 dent, i per la pèrdua dels mercats colonials. Però per avaluar  
 la incidència d'aquell comerç d'aiguardents quan encara era  
 pròsper, són més interessants encara les observacions dels fran-  
 cesos ocupants sobre les deficiències de la producció vitícola  
 d'abans de la guerra:

"On à observé qu'en Catalogne une planta-

tion en vignes est plus souvent ruinée au bout de 25 ans. Cela vient en partie de ce que les racines du cep gissent ordinairement dans une très petite quantité de terre végétale et ne peuvent pénétrer au fond dur qui se trouve presque à fleur de terre; d'un autre côté il paraît que les habitants ont senti la nécessité ou apprécié l'avantage de réserver le terrain fertile des plaines pour la culture du Blé. Il n'y a guère de vigne que sur des coteaux arides".

A part dels factors pròpiament edafològics del fet -que es tracten més endavant-, és clar que la vinya mantenia en el set-cents a la Segarra el seu caràcter secundari davant la precedència concedida als cereals. Però la relació entre els dos tipus de cultiu tampoc s'ha d'entendre com una contraposició simple entre cereals d'autoconsum i vi per vendre. Ja hem vist que un seguit d'exaccions de tota mena obligaven a comercialitzar una part de la producció cerealícola malgrat el dèficit existent, i a la vegada el cultiu de la vinya mantenia encara un cert caràcter d'autoconsum.

A Gàver, on per l'alçada i el fred no provaven els ceps, digueren a l'enquesta de Zamora que "vino no se compra por falta de dinero y se bebe agua". Però en una altra resposta reconeixien que hom hi estava assajant algunes petites plantacions, sense sembres intercalades, per poder veure una mica de vi al poble. L'exemple fa pensar que a molts altres indrets com aquell les vinyes acomplirien una funció semblant, disposar bàsicament d'una mica de vi per veure, estalviant una compra tal vegada impossible, i en tot cas vendre'n els excedents als fa-

bricants d'aiguarent.

La sopita es confirma quan les enquestes dels poblets de la ribera de Sió, més vitícoles i comercials, ens diuen que, malgrat no haver-hi "otras sobras que algun poco de vino" (Concabella), només es destil.laven els excedents. De fet, els testimonis ja transcrits abans ho deien implícitament ("dans les récoltes abundantes on fabrique eau de vie..."), però a Riber i Sedó, on "el bino sobrante se vende para aguardiente", ens ho expliquen amb cert detall:

"No hay mas fabricas en el Pueblo que de aguardiente, de poca concideracion, recogen el vino sobrante del Pueblo, y si pueden de los lugares comarcanos, cuyo licor, que es à la prueba de los tres quartos, van à las villas de Valls y Reus en dos jornadas a vender; y tambien hazen una porcion de anisado para veber que venden en las mismas fabricas á los taberneros".

Fins i tot en una vila important com Torà llegim que "hay vino sobrante, y se despacha à las Fabricas de aguardiente..." No es feia vi, doncs, directament per ser enviat com aiguarent cap a Reus-Salou o Barcelona, i exportar-lo a Europa i ultramar. Això contrasta fortament amb la idea contrària que es té del comerç d'aiguarents catalans en el segle XVIII, a partir de testimonis referits a d'altres comarques. (176) La diferent descripció de Caresmar dels corregiments de Cervera i Montblanc és il.lustrativa d'aquell contrast: a la Segarra es volia seguir fent "una mica de tot", i al capdavall de tot hi havia, però "en corta cantidad", inclosos els "vinos de inferior calidad"; a la Conca de Barberà "nunca se cogen... granos

sufficientes", però "la abundancia de vino suple para la compra de todos los demas frutos y generos que se necesitan". (177)

Més que un canvi molt profund dels sistemes de cultiu, allò que s'havia esdevingut al litoral català era una clara inversió en l'ordre de prioritats atorgades a les diferents produccions. A Vila-seca i la Canonja, entre Reus i Salou, tot el vi collit era per fer-ne aiguardent. Les elevacions més o menys sobtades de Belltall a Aguiló, passant per Forés, Conesa i Santa Coloma de Queralt eren probablement, a finals del segle XVIII, una de les fronteres de la veritable viticultura d'exportació. Més cap a l'interior la destilació seguia essent per al pagès un recurs addicional i discontinu. (178)

S'entén millor aleshores que els signants de la contesta a Zamora de Guissona, que coneixien més món, no consideressin un veritable comerç aquelles trameses de vi, aiguardent i oli:

"No se puede nombrar comercio el que se hace en el Pueblo, pues como apenas no hay otro genero sobrante algunos años que el vino, solo se extrae y conduce regularmente a la parte de la Montaña, y algunas veces a Balaguer, y hasta Tamarit en Aragón, retornando para el abasto, o azeite para transportar o vender en Barcelona".

Les respostes dels llocs més petits són més contundents: "no hay comercio alguno en este pueblo" (Puigverd d'Agramunt), "no hay tiendas ni comercio" (Rubió d'Agramunt), "no ay comerciantes de ningun género" (Florejacs) "comercio no hay" (Veciana)... ¿Es referien únicament a la manca de botigues obertes? Certament, no n'hi havia. A tot estirar es parla d'"arregato-

nes", com a Sedó, o els revenedors de Sanaüja que paraven a la quadra-castell del senyor Albareda de camí cap a Agramunt. Podem suposar la seva condició si tenim en compte que, a Sedó mateix, el ferrer "tambien ejerce el oficio de labrador". A les viles i poblacions grans hi havia tendes i estancs públics, del comú, i als obradors els menestrals "trabajanse... sus propios generos y provehen à todo concurrente" (Anglesola). Els que tenien l'emplaçament condicionat per cert recursos naturals podien ser més ambulants -"el botero trae y vende los pellejos al vezindario y asimismo los alfareros sus maniobras"-, però la proximitat entre producció, venda i consum era la norma general: "cada cual comercia por si en sus propias manufacturas" (idem.)

A Cervera, fins i tot l'exportació de productes agrícoles i manufactures rurals cap a litoral és atribuïda per Massot a petits traginers mig pagesos (178):

"Los que comercian en esto, por lo que mira al Campo de Tarragona, son de la misma ciudad de Cervera, y hacen su comercio allí con el trigo, alpargatas, aguardiente y otras cosas que se llevan..., y en retorno traen algunas verduras, frutas y pescas saladas, y otras cosillas. .; también se extrae buena porción de aceite, ya por los mismos tragineros vecinos de Cervera, y por los forasteros que vienen a comprarle".

Jaume Carrera Pujal i Pierre Vilar ja han assenyalat el protagonisme d'aquells petits traginers-pagesos en els intercanvis comercials entre la Segarra o l'Urgell i la marina, en els seus dos punts de contacte fonamentals, Barcelona i el Camp



de Tarragona. (179) L'enquesta de Guissona, després d'exposar la prohibició local del bestiar boví com a mesura protectora dels ceps, i la seva substitució per matxos, mules i ases, explica que

"de dichos animales se sirven tambien sus Dueños para el transporte de vinos del Vecindario a las fabricas de aguardiente, y conducción de este genero a las Villas de Reus y Valls donde se vende, y dedicandose algunos a la conduccion y transporte de va rios generos por el Principado, ejerciendo la maior parte del año oficio de Transporte, quienes apenas lo pasan mejor que los Labradores".

L'estudi de les cavalleries existents a Cervera el 1744, segons el cadastre-manifest, avala la descripció dels traginers-pagesos de Guissona i permet efectuar algunes constatacions interessants. Per oficis o condicions socials, els grups que tenien un nombre relatiu de cavalleries més gran eren -òbviament- els pagesos: un 80% dels seus membres en tenia, i reunien el 55% de tota la força de tir de la ciutat. Immediatament després seguien els individus relacionats amb activitats comercials -botiguers, fabricants, revedadors, quincallaires, estanquers, traginers, cotxers, hostalers i comerciants-, un 40% dels quals posseïen animals de càrrega o tracció, i reunien el 4,5% del total. Després venien artesans i jornalers, amb un 22% dels seus mebres dotats de tracció animal pròpia que reunien respectivament el 21 i el 16% de totes les cavalleries, i ja a molta distància els nobles i membres de les professions liberals. Si, en canvi, s'analitza el tipus de cavalleria, aquest

<u>ofici o categoria</u>	<u>cava-</u> <u>lleries</u>	<u>%</u>	<u>%</u> <u>mul</u> s	<u>%</u> <u>ases</u>	<u>%</u> <u>cavalls</u>	<u>cavalleries</u> <u>per individu</u>
jornalers	80	16,4	22,5	73,8	3,7	0,25
pagesos	249					
parcers	18	55,3	70,7	27,4	1,9	1,32
hortolans	2					
moliners	1					
artesans tèxtil	23					
" pell	8					
" cànem	30					
" metall	9	21,1	19,4	78,6	2,0	0,24
" fusta	7					
" construcció	11					
" alimentació	9					
" altres rams	6					
comerciants	9					
traginers	2	4,5	40,9	54,6	4,5	0,49
revenedors	11					
professions liberals	5					
funcionaris, militars	1	1,9	55,6	33,3	11,1	0,11
nobles	3					
vidues o donzelles	4	0,8	50,0	50,0	-	0,05
	488	100,0	50,2	47,3	2,5	0,42

POSSESSIÓ DE CAVALLERIES, PER OFICIS. Segons el cadastre-manifest de Cervera del 1744-45.

nota: aprenents i mossos exclosos. Forasters, eclesiàstics i institucions no tenen cavalleries.

ofici	individus que posseixen n cavalleries:						tenen cava_ lle_ ries	total	%	%
	0	1	2	3	4...8	amb cava_ lle_ ries			sense cava_ lle_ ries	
<u>jornalers</u>	250	62	9	-	-	-	71	321	22,1	77,9
pagesos	31	75	52	18	2	1	148	179	82,7	17,3
parcers	3	5	5	1	-	-	11	19	57,9	42,1
hortolans	-	-	2	-	-	-	2	2	100,0	-
moliners	2	1	-	-	-	-	1	3	33,3	66,7
<u>pagesos</u>	41	83	57	19	2	1	162	203	79,8	20,2
<u>artesans</u>	340	92	4	1	-	-	97	437	22,2	77,8
<u>comerciants</u>	27	14	4	-	-	-	18	45	40,0	60,0
<u>professions liberals</u>	42	5	-	-	-	-	5	47	10,6	89,4
<u>funcionaris i militars</u>	15	1	-	-	-	-	1	16	6,2	93,8
<u>nobles</u>	16	1	1	-	-	-	2	18	11,1	88,9
<u>vídues i donzelles</u>	71	2	1	-	-	-	3	74	4,1	95,9
<u>altres</u>	135	-	-	-	-	-	-	135	-	100,0
<b>total</b>	<b>937</b>	<b>260</b>	<b>76</b>	<b>20</b>	<b>2</b>	<b>1</b>	<b>359</b>	<b>1.296</b>	<b>27,7</b>	<b>72,3</b>
%	-	72,4	21,2	5,6	0,5	0,3	100,0			

CERVERA, 1744-45. POSSESSIÓ DE CAVALLERIES, PER OFICIS, segons la "Relación de personas, casas y bestias" del cadastre-manifest de 1744-45.

darrer grup tenia relativament més cavalls que qualsevol altre, entre els pagesos predominaven els muls -71%-, i els "comerciants" en general tenien més ases que muls -55 i 41% respectivament- (vid. l'apèndix número 1).

La relació entre possessió de terres i cavalleries permet establir que un 65,2% de les cavalleries de Cervera les tenien propietaris de menys de cinc hectàreas, i -significativament- entre els qui posseïen parcel·les més petites els animals més abundants eren els ases. Però aquesta estimació encara està força allunyada de la realitat econòmica més important: allò que ens cal saber és la superfície en cultiu per llaurar, batre o veremar cada any que posseïa cada propietari d'una cavalleria. Si descomtem les superfícies sense conreu, dels 359 propietaris de terra que disposaven d'anima's de tir un 27,3% tenia menys d'una hectàrea en cultiu per treballar amb la seva cavalleria, i un 83,8% -tres-cents animals en total- menys de cinc hectàreas per cavalleria. I en aquest darrer còmput no s'ha tingut encara en compte que la superfície de secà destinada a la sembra de cereals descansava la meitat cada any, la qual cosa gairebé divideix per dos la quantitat de terra a llaurar per aquelles tres-cents cavalleries.

Els càlculs de la superfície abastable per un parell d'anima's de tir depenen de la classe de bestiar, però sobretot de la rotació de cultius practicada i el termini màxim de temps disponible per efectuar la feina que comportava la màxima intensitat de treball d'aquell parell. La concentració de feina més alta pel bestiar de tir acostuma a ser, a la tardor, llaurar i preparar el terreny per la sembra, però batre i veremar

<u>has.</u>	<u>% de pro- pietaris</u>	<u>% de terra posseïda</u>	<u>% de cava- lleries</u>	<u>cavalle- ries per propietari</u>	<u>hectàreas per cavalleria</u>
0-1	14,9	2,0	19,5	0,1	0,7
1-5	59,1	33,3	45,7	0,5	4,9
5-10	15,6	23,0	20,5	0,9	7,5
10-15	5,1	13,3	7,4	1,0	12,0
15-20	2,8	10,6	4,5	1,1	15,3
20-50	2,2	14,1	2,4	0,7	38,2
+50	0,3	3,7	-	-	-
	100,0	100,0	100,0	0,4	6,7

Possessió de cavalleries en funció de la possessió de terra, segons el cadastre-manifest de Cervera del 1744-45.

<u>has.</u>	<u>% de cava- lleries</u>	<u>muls</u>	<u>%</u>	<u>ases</u>	<u>%</u>	<u>cavalls</u>	<u>%</u>	<u>total</u>
0-1	19,5	35	36,3	58	51,1	2	2,1	95
1-5	45,7	94	42,1	123	55,2	6	2,7	223
5-10	20,5	64	64,0	34	34,0	2	2,0	100
10-15	7,4	23	77,8	7	19,4	1	2,3	36
15-20	4,5	16	72,7	5	22,7	1	4,6	22
20-50	2,4	8	66,7	4	33,3	-	-	12
+50	-	-	-	-	-	-	-	-
	100,0	245	50,2	231	47,3	12	2,5	483

Tipus de cavalleria posseïda en funció de la possessió de terra, segons el cadastre-manifest de Cervera del 1744-45.

sense cavalleries	983	73,3 %	-
amb una	260	19,3 %	72,4 %
amb dues	76	5,6 %	21,2 %
amb tres	20	1,5 %	5,6 %
amb quatre	2	0,1 %	0,5 %
amb vuit	1	0,1 %	0,3 %
<b>TOTAL</b>	<b>1.347</b>	<b>100,0 %</b>	<b>100,0 %</b>

Repartiment de les cavalleries entre la població inclosa al cadastre-manifest de Cervera del 1744-45.

<u>has./cav.</u>	<u>nº de propietaris</u>		<u>% amb cavalleries</u>	
0-1	98	98	27,3	27,3
1-2	69	203	19,2	56,5
2-3	58		16,2	
3-4	52		14,5	
4-5	24		6,7	
5-6	20	42	5,6	11,7
6-8	15		4,2	
3-10	7		1,9	
10-12	7	15	1,9	4,2
12-15	4		1,1	
15-25	4		1,1	
+25	1	1	0,3	0,3
	<hr/> 359		<hr/> 100,0	

Cervera, 1744-45. Hectàrees per cavalleria posseïda, segons el cadastre-manifest. (S'ha comptat només la superfície en cultiu).

a l'estiu també eren moments de forta intensitat de treball per al es cavalleries. Gaspar Feliu estima per a l'Urgell del segle XVIII en unes quaranta-cinc hectàreas la superfície abastable per un parell de mules amb una rotació anual cereals-guaret, és a dir vint-i-dues hectàreas i mitja de sembra a l'any o bé onze per animal. (180)

És ben segur, doncs, que una gran part dels amos de cavalleries ceriverins de 1744 disposaven d'una superfície per llaurar molt inferior a la capacitat de treball de les seves bèsties. Una alternativa podia ser, aleshores, llogar-se amo i mul per treballar terres d'altri. No hi ha dubte que deuria practicar-se amb profusió, car un 72,4% dels propietaris d'animals de tir només en tenia una, la possessió d'un parell sencer de cavalleries majors era una excepció, i un 22% dels oficialment considerats "jornalers" posseïa bestiar propi. A la vegada, per llaurar les seves petites parcel·les aquests micropropietaris amb un sol animal havien de recórrer a formes de cooperació veïnal com l'anomenada arada conjunta. (181)

Una altra alternativa per fer rendible aquest "potencial de treball no efectuat" (182) era la pràctica del comerç a petita escala, com a traginers de temporada. No estava només a l'abast dels amos de cavalleries amb parcel·les veritablement minúscules, també dels altres petits propietaris agrícoles a les èpoques de poca activitat agrícola. Aquell repartiment de la força de tir, majoritàriament en mans de petits productors amb explotacions massa petites, permetia als propietaris benestants externalitzar el cost del seu manteniment a les estacions mortes sobre els pagesos, menestrals i jornalers pobres. (183)

Però a la vegada, des del punt de vista de la lògica econòmica de les petites explotacions familiars amb una quantitat i qualitat de terra disponible insuficient per oferir treball i proporcionar ingressos als seus membres, aquells recursos addicionals acomplien una funció similar a les indústries domèstiques rurals, assenyalada per Txaianov i altres autors. La frontera entre traginers, revenedors i pagesos deuria ser, llavors, ben poc rígida. (184)

Si aquesta interpretació és correcta, ens trobem davant la paradoxa següent: els pagesos que recorrien al petit comerç com a traginers estacionals -o els traginers afincats a Cervera que tenien petites parcel·les de terra per estalviar-se com pres en la seva subsistència- eren precisament els que disposaven d'unitats d'explotació familiar agrícola més "desequilibrades"; i, a la vegada, eren aquestes explotacions familiars pageses amb terra insuficient (sub-peasants) les que més clarament mantenien una relació negativa amb el mercat com a unitats de producció rurals, maldant per obtenir de les parcel·les la màxima part del seu consum, i no pensant a vendre'n les col·lites. Practicaven doncs el comerç de temporada els membres de les explotacions agrícoles menys "comercials".

Aquest era potser, l'altre significat de la frase tan reiterada a les enquestes de Zamora: "no hi ha comerç". Hom volia denotar l'absència de "comerços" i -fora de la ciutat de Cervera i alguna altra vila- "comerciants" especialitzats. Però també s'estava suggerint que la configuració de la producció seguia d'esquena al comerç, que el comportament econòmic predominant a la Segarra de finals del segle XVIII era més propi d'un



target producer que d'un market producer. (185)

El sistema de cultiu en bancals intercalats, que atorgava la primacia als cereals i relegava els ceps i arbres a la condició de complement secundari, no va ser suprimit ni alterat decisivament. Si es mantenien els ceps i les oliveres era, en primer lloc, per consumir-ne el vi i l'oli estalviant la corresponent despesa. En segon lloc, certament, hom esperava vendre'n els irregulars excedents, però sobretot per fer front al pagament en moneda de drets senyorials, contribucions reials i censals, i també per pagar les arengades, el bestiar, el combustible o els cereals que mancaven. Si la necessitat apretava, es podia vendre més vi o més oli en detriment del propi consum, però aleshores la restricció afectava les parts de la dieta més prescindibles en favor de les indispensables. Al nivell macroeconòmic dels intercanvis intercomarcals, vins i aiguardents es venien perquè calia adquirir a fora el dèficit en cereals, comprar la pesca salada, el bestiar i el combustible que precisava un sistema agropecuari i forestal amb forts desequilibris globals.

Els cultius de sortida comercial cobrien els dèficits dels cultius de subsistència amb els quals compartien un mateix solc. Es plantaven pensant també en la venda, és cert, però es venien bàsicament per subsistir i no per guanyar-hi. No era la prosecució del guany -encara menys del benefici sobre un capital avançat (186)- el mòbil de la venda. Al contrari, era la manca de guanys, i la impossibilitat d'obtenir-los els petits productors pel seu crònic endeutament, allò que els impel·lia a vendre i a cultivar productes vendibles.

La venda més o menys forçada de collites i la mutació estacional del pagès en traginer eren recursos subsidiaris d'un autoconsum impossible, que no permetien ni una acumulació durable en mans del petit productor, ni una ampliació de les necessitats que li calia satisfer passant pel mercat, incrementant la demanda. "No hay otra economia que pasar como se puede", digueren els veïns de Puelles a l'oïdor de l'Audiència. Davant les preguntes de Francisco de Zamora referents als impediments al foment del comerç els d'Ardèvol respongueren, ban aclapadorament: "no hay ningun estorbo por no haver" (de comerç, s'entén). Altres assenyalen els símptomes més crítics del sistema de conreu: "la falta de aguas", "el defecto del fecundante elemento" (Anglesola). Però potser el més significatiu de tots aquests elements simptomàtics, per afectar a la vegada els diferents aspectes de l'estructura agrària, era la poca o nul·la capacitat adquisitiva de la gran massa de la població rural: "no hay dinero" (Gàver), "no hay gente semejante de caudales" (Riudovelles).

Òbviament, algú havia de guanyar-hi en aquell comerç intercomarcal, que posava en contacte la Segarra amb el litoral, i amb els mercats europeus o ultramarins. El traginer mig pagès que feia el viatge a Valls, Reus o Salou en treuria un marge, per petit que fos. Els fabricants d'aiguarent obtindrien, en canvi, un guany més substanciós. Però en una comarca on només es destil·laven excedents bastaven unes quantes instal·lacions domèstiques d'una sola "olla", sovint incorporades en altra mena d'establiments.

Segons la nova recanació parcial del cadastre feta el 1792,

a Cervera hi havia en aquella data quatre fàbriques d'aiguardent. Tres eren d'un sol alambic i els hi fou atribuït un profit de quinze lliures anuals, gairebé només una dècima part de l'avaluació cadastral feta el 1744 dels principals molins fariners. No coneixem el nombre d'"olles" de la quarta destil.le<sup>l</sup>ria, però la "fàbrica" era alhora de cordes de viola i li esti<sup>l</sup>maren 22,5 lliures de "lloguer o profit" l'any, per totes dues coses. El propietari era, a més, un guanter fins que el 1799 la "fàbrica" de triple ús passà a mans d'un cirurgià. Altres dos alambics eren de sengles pagesos de Vergós, un més aviat modest i l'altre responent al típic perfil d'un pagès-negociant de la Segarra set-centista. La quarta destil.leria era d'un comerciant. (187)

Tractant-se de la capital comarcal, les quatre fassines de Cervera no presenten l'aspecte d'una producció d'aiguardents massa importants. Les enquestes de Zamora parlen d'altres fàbriques d'aiguardent a Torà, una a Sedó i dotze a Guissona. L'inventari fet el 1824 per l'intendent Vicente Frígola localit<sup>l</sup>zava destil.leries als següents indrets de la zona: Agramunt, Castellfollit de Llobregós, Guissona, Ivorra, Santa Coloma de Queralt i Torà. (188)

On la fabricació d'aiguardent va adquirir un cert relleu, i la viticultura un major caràcter comercial, fou a l'àrea subcomarcal de la ribera de Sió, i a Guissona com a centre de la mateixa. Aquest tret, unit a la relativa importància d'algunes produccions de la seva horta -verdures, fruites, lli, cànem- i a certa cria local de seda, configura aquesta subcomarca o ro<sup>l</sup>dalia com una zona particularment activa en la dinàmica comer-

cial i agrícola catalana del set-cents, que escapa en certa mi da a l'evolució general de la Segarra. Però tanmateix, la des cripció de les dotze destil.leries existents el 1790 a Guisso na explica que només treballaven contínuament a l'hivern:

"Las unicas fabricas que tiene el Pueblo son doce de aguardiente... se ocupan en ellas muchas gentes y animales para abaste cerlas de Vinos, Leñas y acarreo de aguar diente, trabajandose la maior parte en tiem po de Invierno, sirve de maior utilidad pues que la gente por razon de los hielos y frios no tiene casi en que emplearse".

Al costat d'aquests "fabricants" d'aiguardent, i a vegades per sobre d'ells, hi havia alguns comerciants de certa enverga dura a Cervera i les viles importants. Al cadastre de 1744 hi havia en aquella ciutat catorze "comerciants o negociants", sis botiguers, onze revenedors, tres quincallaires i quatre estan quers. No tots podem considerar-los "grans" comerciants. En tre els cinquanta més rics només hi figuraven vuit:

	número d'ordre entre els cin- quanta més rics	patrimoni acadastrat, en lliures
Joan Boldú, comerciant	4	9.722
Antoni Martínez, botiguer	6	9.109
Fèlix Montaner, comerciant	15	4.561
Antoni Castells, comerciant	17	4.411
Gaspar Salat, comerciant	19	4.111
Francesc Castells, comerciant	31	3.254
Josep Mallol, botiguer	36	2.762
Josep Boldú, comerciant	48	2.551

Els seus patrimonis no presenten una composició diferent del d'altres llinatges benestants i rendistes -nobles, doctors,

notaris, apotecaris, pagesos rics-, i el cadastre no ens dóna altra informació de la seva activitat mercantil que l'impost dit "ganancial". (189) Podria servir-nos d'indicador de la seva jerarquia interna, i de la importància dels seus negocis en relació al patrimoni immoble o els préstecs censals, però malauradament no sembla gaire fiable: mentre alguns d'aquells "comerciants" amb patrimonis molt considerables no el paguen, altres "negociants" i encara "revenedors" tributen per aquest concepte xifres molt considerables ¿Hem d'entendre que els primers havien abandonat el tràfec mercantil i esdevingut rendistes, o bé simplement que escapolien l'impost? Si capitalitzem "a raó de censal" els ingressos nets anuals que l'impost els suposava, la composició dels cinquanta més rics varia, sumant tres "comerciants" més, però també substituïnt-ne d'altres de la llista anterior que es veuen desplaçats pels pagadors de "ganancials" més alts:

	número d'ordre entre els cinquanta més rics	patrimoni acadastat, en lliures	% representat pels "ganancials" capitalitzats
Antoni Martínez, botiguer	2	11.109	18,0
Antoni Castells, comerciant	4	10.411	57,6
Joan Boldú, comerciant	7	9.722	--
Francesc Castells, negociant	9	9.254	64,8
Ramon Porta, botiguer	14	6.646	80,2
Josep Andreu, botiguer de teles	16	6.314	82,4
Fèlix Montaner, comerciant	24	4.561	--
Gaspar Salat, comerciant	29	4.111	--
Josep Mallol, botiguer	30	4.095	32,5
Domènec Rella, negociant	38	3.701	73,8
Agustí Conillera, revedor	40	3.540	100,0

¿Vol dir això que aquests "negociants", "botiguers de teles" o fins i tot "revedors", amb un teòric capital comercial molt considerable, eren de fet més actius que els altres com a traficants? Fins i tot la millor informació cadastral imposa límits severos al nostre coneixement, i aquest n'és un. Ens caldria saber la importància real de la seva activitat mercantil en relació a d'altres ingressos més "passius", més rendistes, però alhora i sobretot ens interessaria conèixer la mena de negocis que portaven entre mans. Trobar-los concentrats en una ciutat cap de corregiment, on residien bona part de les classes acabalades i privilegiades de la comarca -però que no ho eren prou per mudar-se a la capital-, fa sospitar que la seva sort com a comerciants estava molt estretament lligada al consum en el mercat de Cervera de les rendes de llurs terres, drets senyoriaus, molins, delmes, pensions censals i complements professionals o polítics. En altres paraules, que la seva presència obeïa al mateix tipus de demanda que la proliferació de notaris, apotecaris i adroguers, rics candelers de cera, perruquers, pastissers, argenters o passamaners, en l'àmbit més característic "urbà" d'aquella vetusta ciutat que, tanmateix, seguia essent per sota menestral i pagesa.

La relació de botigues tèxtils feta el 1778 per indemnitzar els afectats per les despeses de la supressió del dret de "bolla", estudiada per Pierre Vilar, ens permet saber que, a més del cerverí Josep Andreu, també eren "botiguers de teles" -entre altres coses, potser- el "negociant" Domènec Rella, un tal Joan Gosser i Josep Llorens. (190) Aquest darrer tindria aleshores uns cinquanta-dos anys i era fill del candeler de ce

ra cerverí, Pere Llorens que el 1744 ocupava el lloc vint-i-tres a l'escalat de riquesa sense considerar els ingressos "ganancials", i el sisè considerant-los. El mapa de les botigues catalanes de teixits el 1778, elaborat per Vilar, ¿no és sobre tot un indicador dels principals centres de consum de gèneres tèxtils de luxe, per part d'uns sectors socials benestants integrats per barreges locals particulars de les classes rendistes de vell tipus i "noves" burgesies ascendents? (191)

No és un detall al marge de tot això que força d'aquells rics comerciants del 1744 els veiem actuar solidàriament, en els conflictes socials i polítics coetanis, al costat dels llinatges patricis amb els quals compartien el mateix llindar de l'escala dels privilegis estamentals. És cert que el comerciant Josep Boldú, a la vegada també hostaler i mestre de postes, feu costat decididament a la confederació gremial plebea de Cervera. Però el seu únic cas és l'excepció, al costat dels altres negociants que el 1744 van apressar-se a fer un donatiu a la nova quinta "voluntària" d'aquell any, unint el seu gest a la compra del perdó i el favor polític del poder absolutista borbònic per part d'altres nobles i senyors de la ciutat: els botiguers de teles Josep Andreu i Domènec Rella, l'Antoni Mallol fill del botiguer Josep, el també botiguer Ramon Porta, el negociant Francesc Castells, i el "comerciant" Fèlix Montaner que ja rebia llavors el tractament de "senyor". (192) Tampoc deu ser casualitat que, pels mateixos anys, l'únic "revedor" capaç d'ascendir a la llista dels cinquanta més rics de Cervera fos, simultàniament, algutzir del corregidor.

¿Fins on deuria abastar l'acció dels comerciants d'aquesta

mena? Una pregunta del qüestionari de Zamora demanava "si hay compañías en el Pueblo con algun objeto de Comercio, giro o cambio". Les respostes de la Segarra afirmen categòricament desconèixer l'existència d'altra mena de companyies comercials que les formades per arrendar delmes, drets senyorials i, als llocs grans, impostos municipals. (192) Només a Cervera ens diu Andreu de Massot que "para los arriendos -d'impostos i altres drets, entenem- hay algunos que forman compañía, para lo demás no se sabe que la haya, sino en cierta tienda de paños". (193) Però el propi regidor i cronista cerverí ja ens havia informat que la mena de draps que podien comercialitzar aquells botiguers eren els tèxtils refinats, el cotó inclòs, que consumia la minoria de benestants i privilegiats residents. La demanda que els nodria tenia, en darrer terme, el mateix sostre sòcio-econòmic que la capacitat d'extreure excedent als petits productors la suma de totes les càrregues senyorials i usuràries.

Pel seu damunt hi havia alguns veritables "grans" comerciants, capaços de connectar amb els mercats europeus, espanyols i ultramarins. No deurien ser nombrosos, perquè no hi ha notícies de cap cas més comparable a la casa Cortadellas. Aquesta casa, originària de Calaf, és, a la Segarra set-centista, el gran exemple i alhora la gran excepció.

Pel que fins ara sabem, les múltiples companyies associades al nom Cortadellas allargaren la seva activitat des dels anys trenta del segle XVIII fins a mitjan segle XIX. Josep Fontana va cridar l'atenció sobre la importància del volum de les operacions d'exportació a Amèrica, però sobretot envers la seva



composició, que posa de manifest una interrelació entre comerç colonial, activitats agràries i manufactura rural a la Catalunya interior: aiguardent, sabó, vidre, paper, capells, mocadors de seda, mitges de cotó... (193) L'existència d'una casa com la de Cortadellas ¿no demostra uns forts lligams entre el mercat colonial i l'activitat agrària i manufacturera dels pobles de l'interior català? La seva presència a la Segarra ¿no refuta per ella sola la imatge d'una comarca on l'impacte del gran comerç només hi hauria actuat "perifèricament", sense arribar a canviar de soca-rel el seu "mode de producció"?

Quan el fons Cortadellas hagi estat explotat a fons sabrem moltes coses més sobre les complexitats d'aquella interrelació entre capital mercantil, comercialització agrícola, velles manufactures rurals i "nous" pols de desenvolupament agraris i industrials a la primera arrencada del capitalisme a Catalunya. Però, de moment, ja resulta significatiu que tota aquella documentació d'un llinatge de negociants originari de Calaf es trobi localitzat a l'Arxiu Provincial de Tarragona. Una primera exploració realitzada per Núria Sales ha permès establir que les seves trameses a Amèrica en el tombant dels segles XVIII i XIX tenien una importància menor comparades amb les tres altres branques de la seva activitat mercantil: el "negoci del blat", el de mules i d'arrendaments de drets senyorials.

Eren tres branques d'un mateix tronc molt vell: "l'ombra del sistema senyorial es projecta sobre totes les diferents activitats de les companyies de can Cortadellas", ens diu Núria Sales. (194) Això sembla particularment adient per a la seva Segarra d'origen, on hi arrendaven sistemàticament els drets

dels ducs de Medinaceli (195), participaven del control sobre els mercats de cereals i detenien en bona mida el de mules. Casos més petits i obscurs, lil.liputencs al costat dels Cortadellas, ens han permès observar d'aprop les mútues solidaritats entre les velles exaccions senyoriales, l'endeutament pagès que en generava de noves i l'especulació amb les subsistències; o entre la impossibilitat de reposar autònomament els petits productors el seu bestiar, la sostracció de l'ús de les seves pastures i el control de la ramaderia local. (196) En altres paraules, els Cortadellas i els seus socis -tret potser d'algunes excepcions a Calaf mateix i algun poble proper- preferien aquesta mena de negocis tradicionals a organitzar més directament, i amb una racionalitat econòmica més capitalista, la producció de les principals mercaderies agrícoles o manufactureres comarcals de sortida comercial.

Això val també per al propi petit comerç d'arriars que unia l'altiplà segarrenc i les terres de ponent amb el Camp de Tarragona. La localització de les oficines i factories de can Cortadellas en els anys vuitanta del segle XVIII és tot un indici: tret de la seu a Calaf, un agent a Bellpuig d'Urgell i els ramblers Brufau de Santa Coloma de Queralt, no tenien cap factor a la zona estudiada en aquest treball. La indagació de Núria Sales els ha trobat a les ciutats grans -Barcelona, Lleida, Girona-, al litoral del Camp de Tarragona o el baix Ebre, en algunes ciutats de l'interior com Manresa i Cardona, i a l'Aragó. (197)

¿Preferien aquells comerciants a l'engròs amb productes de la terra descarregar els costos del transport terrestre so

bre petits traginers i revenedors, i reservar-se els marges de guany molt superiors d'embarcar-los als ports i enviar-los cap a Europa i Amèrica?

Tots els testimonis semblen indicar-ho. En els intercanvis entre la Segarra i el Camp de Tarragona això prenia sovint la forma, com ja va assenyalar-ho Vilar, d'un bescanvi molt directe de pesca salada contra aguardent. I en aquest bescanvi directe els comerciants importants, com els Alegre i la seva xarxa de socis, actuaven de mers intermediaris entre els vaixells anglesos i el formigueig de petits traginers. (198) Sa lou, Reus, Valls i el Vendrell eren els principals punts de recollida d'aiguardents i entrega de pesca salada, on entraven en contacte aquelles dues categories radicalment diferents de "comerciants".

El 1807 un informe de la Junta de Comerç explicava que "la importación de bacalaos y pez-palos, dada la escasez de carnes, era en Cataluña de un gran volumen", i exigia "la inversion urgente del producto de la venta de tales artículos en la compra de aguardientes para retorno al Norte", funció aquesta que comportava "la actuación de comerciantes o compañías, que los almacenaban para venderlos después para el abasto de Barcelona y todo el Principado". (199) Disset anys més tard l'intendent Vicente de Frígola explicava el motiu principal que, ben segur, induïa els grans comerciants -aquelles "compañias de cambio y giro" de l'enquesta de Zamora- a deixar en mans dels petits traginers la resta del comerç "terrestre" a l'interior de Catalunya (200):

"Todo este transporte se hace á lomo em

pleándose en él un considerable número de hombres y de animales de carga, con un recago en el precio de las manufacturas de bastante consideración".

Aquest recàrrec en el preu hauria estat superior si en lloc d'externalitzar sobre petits traginers-pagesos aquell cost de les somades els grans comerciants n'haguessin assumit el transport amb un càlcul comptable capitalista. El contrast amb els llaüts de l'Ebre, els mesos en què era navegable, és ben il·lustratiu. (201) Dit d'una forma més general: el capital comercial preferia mantenir-se en l'esfera de la circulació i el crèdit, i en els seus sectors més profitosos, actuant d'intermediari en els intersticis d'una societat encara senyorial, i una producció encara majoritàriament pagesa-menestral, desen tenent-se del "mode de producció" i, en certs casos, també de la comercialització mateixa a petita escala.

La jerarquia en tres nivells que trobem al món del "comerç" en general és un calc de l'estructura productiva bàsica on es sostenia. A dalt de tot, les grans companyies connectades als mercats llunyans defugien endinsar-se en l'àmbit de la producció, que preferien lliurar a les explotacions pageses i menestrals, mentre es llençaven en canvi a exercir d'intermediaris entre ells i els seus senyors per obtenir-ne un triple guany: beneficis apreciables, el control dels mercats de gra i el domini de les claus fonamentals del sector pecuari de l'economia rural.

Entremig, un estrat de botiguers i mercaders lligats directament, i de forma molt estreta, a la demanda de productes de

luxes dels sectors rendistes i benestants, amb considerable capacitat adquisitiva, que residien a les viles i ciutats. Com que una part important dels seus ingressos provenien d'exaccions de tipus senyorial, aquella demanda privilegiada només podia créixer en detriment de la capacitat adquisitiva de la gran massa de la població rural, i tendint a deprimir tendencialment la productivitat agrícola.

A baix, els pagesos -o els corders i espardenyers de les viles i ciutats- esdevenien més freqüentment traginers-revenedors ocasionals a mida que s'empobrien, i, en no poder mantenir un cert equilibri com a explotació familiar, havien de recórrer a ingressos complementaris de tota mena. Excepte per a una minoria de pagesos-negociants -ells mateixos ràpidament especuladors de gra, arrendataris de senyories i més aspirants a l'ascens social que a la millora de llurs terres-, l'impuls de la comercialització era, per a la petita explotació familiar pagesa, extern i forçat. Determinava un comerç que esdevenia "passiu" en relació a la producció. De fet, comportava una inserció involuntària i negativa d'aquells subjectes econòmics en els mercats: els anys de penúria s'hi veien llançats per partida doble, com a venedors i compradors, però els anys de bonança semblava altre cop que el somni d'autosuficiència podria fer-se per fi realitat. Ni la seva capacitat de consum ni el cercle de les seves necessitats mercantilitzades podien experimentar considerables ampliacions, com tampoc ho feien, d'altra banda, el volum de producció per càpita i l'excedent comercialitzable.

El capital mercantil parasitava aquest món precapitalista,

mentre convivia simbiòticament amb la renda feudal i el sistema tributari absolutista. De forma semblant a l'explotació usurària del "capital a interès", els grans comerciants se situaven en una posició "perifèrica" en relació a la configuració d'una producció en mans de pagesos i menestrals. No alteraven -ni ho pretenien probablement, en una comarca com aquella- la manera de produir, comercialitzar i consumir. La sortida comercial de les collites vendibles -aiguarent, vi, oli, ametlles- reforçava, en lloc de superar, el sistema tradicional del cultiu intercalat que concedia la primacia als cereals. L'entrada de pesca salada paliava el dèficit de proteïnes animals, agreujat al llarg del segle XVIII pel creixement extensiu en detriment de la ramaderia. Però no resolva el problema dels adobs i la migradesa dels rendiments. En definitiva, la renovadora activitat del gran comerç litoral mantenia i estintolava velles estructures d'aquest rera país interior.

9. La persistència del cultiu intercalat: hipòtesis econòmiques i ecològiques.

La persistència multiseular del mètode d'intercalar cultius arboris, arbustius i plantes herbàcies anuals disposats en bancals evoca, a la Segarra, el concepte de règim agrari que Marc Bloc va encunyar per designar certs "entramats complexos de procediments tècnics i principis d'organització social" de molt llarga durada. (202) La seva continuïtat durant la primera arrencada del capitalisme agrari i industrial català en el segle XVIII és l'element més clar de la immutabilitat bàsica

del "mode de producció" en aquella comarca, però també mostra la seva adaptabilitat i polivalència davant successius canvis de trend o de conjuntura econòmica. Per això, les respostes a la pregunta sobre dita conservació se situen en dos terrenys dife-rents: el substrat físic i ecològic dels fenòmens agrícoles, i l'econòmic.

Als cadastres de Cervera del segle XVIII comprovem que gai rebé mai un propietari de terra, ni tan sols un petit pagès, un artesà o un jornaler que en posseís molt poca, l'aplegaven en una sola unitat d'explotació. Per mins a que fos aquella super-fície, cada propietari la tenia dispersa en diverses parcel·les, moltes vegades l'extensió minúscula. (203) Doncs bé, mai no veiem que en destinés una a vinya, una altra a olivera i la res-ta a terra campa. A totes i a cada una d'aquelles parcel·les hi feia encabir sempre dos o més cultius. Ja nem tingut ocasió de veure les xifres del cadastre de 1744: un 60% de les par-cel·les, que ocupaven el 95% de tota la superfície en cultiu i un 80% de l'extensió total del terme tenien a la vegada plantats i cultius anuals. (204) En altres paraules, el policultiu in-tercalat no era solament un fet a les explotacions agrícoles, sinó també i sobretot un fet de l'estructura parcel·lària.

La primera possibilitat -una explotació policultural- pot explicar-se per raons estrictament econòmiques, i es farà més endavant. Però una opció tan antieconòmica com ho era portar el policultiu intercalat fins aquell extrem -pensem només en els desplaçaments- demana la intervenció de factors d'altra me-na en la nostra explicació. La insistència a associar cultius a qualsevol bocí de terra, ¿no podria haver estat a la Segarra

una resposta als problemes d'ordre ecològic creats pel desboscament d'aquella "dorsal geobotànica" originària, i una mesura preventiva per evitar una major degradació edàfica? Del tot a contracorrent de les idees productivistes i industrialistes dominants en els anys cinquanta i seixanta del nostre segle, Giovanni Haussmann defensava a La terra e l'uomo la promiscuïtat de cultius entre plantes herbàcies, arbustives i arbòries justament per la protecció que aquesta diversificació policultural ofereix contra la degradació dels sòls. (205)

La reiteració d'un conreu que degrada la fertilitat dels sòls pot originar una certa "agricultura sense esperança" (206), sobretot on la natura no és especialment agraïda amb l'agricultor, com als altiplans centrals catalans de vocació forestal però implacablement desforestats. En aquestes circumstàncies, es pot arribar a un cert encallament en una fórmula agrícola que esdevé difícilment substituïble sense canvis molt substancials de l'ordre socio-econòmic imperant. Aquests mètodes de cultiu "desesperançats" incorporen certes mesures correctores claus per evitar una degradació irreversible a curt termini de la mal mesa capa fèrtil. Qualsevol canvi comporta aleshores el risc de conseqüències molt pitjors a les de conservar-los i reproduir-los. Només el desenvolupament del capitalisme -i amb un impacte extern generalment tardà en aquestes zones- trencarà aquells equilibris locals, més o menys precaris, que cercaven conservar els recursos bàsics d'on fins llavors depenia estretament la supervivència dels seus habitants. (207)

Aquestes dimensions d'ordre ecològic en la trajectòria agrícola d'una zona, i en la forma d'estructurar-se el seu pai



satge agrari, acostumen a preterir-se de la història econòmica. Tampoc és fàcil trobar les fonts i els procediments adients per estudiar-les. Per a la Segarra del segle XVIII i primers anys del XIX només dispo de moment d'alguns testimonis fragmentaris i fugissers. Massot el 1789 i els ocupants francesos el 1812-13, coincideixen per exemple, en suggerir que les plantacions d'arbres i ceps als costers o feixes acomplien una certa funció "fertilitzant". Una bona part de la terra que circumdava Cervera, deia el regidor cerverí, era d'una qualitat molt inferior, però (208)

"...aun la que digo inferior es buena para plantarla de olivos, viñas, higueras, nogales y otros árboles frutales, por cuyo motivo es tan poca la tierra que en el dia está inculta..."

Al rapport sur l'arrondissement de Cervera els francesos ens deixaren la descripció següent:

Le territoire etant monteux dans plusieurs communes de l'arrondissement, les habitants tiren parti des montagnes et les fertilisent en y plantant des vignes, des amandiers et toute sorte d'arbres.

Dans les cantons de Calaf, de Copons et de Santa Coloma, depuis l'époque de la floraison, qui à lieu généralement vers le milieu d'avril, jusqu'au moment de la vendange, vers la fin de septembre, les sommets des montagnes cultivées en vigne, les coteaux et les vallées plantés en oliviers, amandiers et chênes-vert, offrent de tous cotés le coup d'oeil le plus agréable et plus varié".

Certes vessants de migjorn de les valls fluvials de la Segarra, com ara la de l'Ondara prop de Cervera o del Corb entre Vallfogona i Guimerà, són testimoni eloqüent dels efectes que l'erosió de l'aigua, el vent i la insolació poden provocar en un trencat altiplà que el treball humà ha acabat d'esglaonar arreu en petites terrasses. Francesc Pomés s'ha referit al pa per antierosiu de la plantació d'ametllers, ceps i oliveres en aquelles terrasses, complementari al dels murs que es construïren amb el despedregament dels camps: evitar que els xaragalls d'aigua de pluja escorranquessin les feixes, enduent-se la terra pendent avall. (209)

A la pregunta sobre la "calitat" del terreny, la resposta de les Pallargues a l'enquesta de Zamora citava expressament aquells esllavissaments, de vegades imperceptibles però constants, que les arrels dels arbres i ceps plantats en els costers cercaven evitar:

"la calidad es seca y ay años que en el hibierno salen agua molls que destruyen mucha parte de cosecha, tambien muchas piedras, costas, barrancos, y araballs con algun biot..."

Ja hem vist que Massot conferia una funció anàloga a les salicàcies plantades al fons de les valls, voreres al llit mateix de rius i rierols, però en un altre pas de les seves Notícies reconeixia que les espècies de la vegetació originària, com ara savines i tamarius, l'haurien acomplert igualment (210):

"Los mimbres y sargas se aprovechan para hacer cuevanos, cestas y otras cosas semejantes, y asimismo sirven para impedir que las avenidas de las aguas no dañen a las

tierras vecinas al río, y torrentes, para lo que sirven tambien las sivas, y los tarais i tamariscos".

Una altra mostra de la consciència dels contemporanis de la importància del paper edàfic dels arbres és la defensa del vell cicle bosc-vinya-bosc que trobem en un rapport sobre l'agricultura d'aquell departament de la Catalunya occidental:

"...les arbres que l'on est en usage de planter quelques années avant la vigne dans un terrain destiné à la culture de celle ci, deviennent très vigoureux et vivent long temps, parce que dans tous les cas, ainsi qu'il est aisé... leurs racines ont pénétré ces fonds durs, soit par leur propre force, soit par suite du procédé qu'on à employé en les plantant".

Si les oliveres, els ametllers i els ceps no podien suplir la vegetació originària en totes les seves funcions edàfiques i antierosives, almenys protegien més la capa fèrtil que un mono cultiu cerealícola. Havent reemplaçat el bosc, proporcionaven esporgades pels formiguers, les llars de foc, els forns i alam bins d'aiguarent, donaven pàmpols pel ramat d'ovelles o la du la de bous i muls que subministraven fems.

¿Com i quan deuria arribar-se a la fórmula del cultiu en bancals intercalats? De moment desconeixem la cronologia de la conformació a la Segarra d'aquest paisatge agrari que li seria després tan característic, malgrat la impressió que podria remuntar-se al període medieval. Al Languedoc Emmanuel Le Roy Ladurie va interpretar en termes malthusians el sorgiment d'una "cultura promiscua" de composició idèntica a la segarrenca: se

gons ell, hauria estat una resposta a l'increment demogràfic del segle XVI. (211)

Pierre Vilar ha assajat alguns suggeriments una mica menys simplistes. "Més defensada, més sana, ja menys àrida que les terrasses del Segre", la Segarra hauria escapat, a la vegada, als forts despoblaments i repoblaments successius experimentats per les terres de ponent i la "marina". El 1718 tenia una densitat superior a la mitjana del Principat, després restaria molt enrera: una trajectòria de relativa immobilitat davant avenços i retrocesos que ja es deuria produir en anteriors cicles demoeconòmics. ¿Quin hauria estat el secret? Vilar proposava prestar atenció a la seva base natural que li hauria permès constituir, "en els períodes difícils, un dels bastions de la permanència catalana, diverses vegades garantida per l'agricultura tradicional". Però aquella base mereix també segons el seu parer, com a la resta d'altiplans catalans, el qualificatiu de "naturalment pobre", i això "els impediria d'ultrapassar un cert grau en l'extensió i en l'intensificació dels cultius". (212)

La "base natural" de què parlava Vilar, ¿no l'hauriem d'entendre com a paisatge agrari ja humanitzat, amb els boscos clapejats pels conreus i les fileres de plantats? El bosc caducifoli originari a la "dorsal geobotànica" segarrenca era molt més complexe, més "ric" i "madur" com a ecosistema que, per exemple, la màquia i l'estepa semiàrides de ponent. L'aparent "rigidesa de l'ecosistema" apareix aleshores com una rigidesa també econòmica, malgrat la presència innegable i important dels factors d'ordre ecològic. (213)

Caresmar ens ha deixat una diàfana exposició de les raons econòmiques que podien impulsar un pagès set-centista a efectuar plantacions de ceps i oliveres. (214) En primer lloc, la diversificació de cultius disminuïa el risc: "si el Pueblo se compone solo de granos, se le come la tierra de quatro en quatro años una cosecha entera por la simiente..., y por consecuencia està mui expuesto à arruinarse en pocos años". En canvi, "si tienen planteros de olivos, y viñas, les queda este recurso para su alivio en la subsistencia de aquellos años en que se desgracien sus granos". En segon lloc, l'ingrès que proporcionaven era pràcticament net, comparat amb la barator d'aquells planters i la facilitat d'efectuar-los si es disposava de terra i del propi treball: "que el olivo y la viña es de mui poco valor quando se planta..., y nada disminuie al fondo el mantenerlos muchos años, al paso que para coxer granos es menester sembrar..." En tercer lloc, l'arboricultura desconeix el guaret:

"La siembra no puede continuarse todos los años en unos mismos campos, y es necesario dexarlos descansar un año de que se sigue que sus dueños los labradores solo pueden usar de la mitad en cada uno; pero mui al contrario los poseedores de planteros de olivares y viñas, por que estos todos los años se aprovechan de sus frutos..."

I, per fi, la diversificació disminueix considerablement la forta irregularitat estacional del treball pagès en el calendari agrícola:

"En los pueblos en que solo se siembre, y mui particularmente en los que sean de secano en que no pueden tener ortalizas, se han de criar por precision muchos holgaza-

nes, porque pasadas las dos estaciones de la siembra y la cosecha, nada les queda que hacer en todo el resto del año".

La disjuntiva clau és aquesta: mentre la racionalitat econòmica capitalista aplica dits principis al desenvolupament d'especialitzacions complementàries a diferents àrees d'un mercat nacional i internacional -i aleshores dins de cada una d'elles les raons segona i tercera entren en contradicció amb la primera i quarta-, la racionalitat econòmica pagesa cercava, de vegades, portar-los a terme a la microescala de cada explotació, i encara de cada parcel·la. Maurice Aymard proposa entendre les motivacions econòmiques del policultiu pagès -particularment dels petits pagesos que no podien obtenir de la terra cam pa més que una part de la seva reproducció simple, i es veien així llençats per força als mercats- en els mateixos termes que la resta de recursos complementaris de la seva unitat d'explo-tació familiar (indústries rurals, horticultura, engreix de porcs i aviram, tragins de temporada, migracions estacionals):

- 1) proporcionar ingressos monetaris suplementaris per satisfer drets i contribucions, o per completar la subsistència en el mercat;
- 2) aprofitar una força de treball familiar que, fora de les temporades de sega i sembra, no podia ser objecte de substitució possible i tenia, per tant, un cost d'oportunitat gairebé nul que la deixava a mercè de totes les formes d'autoexplo-tació a l'abast. (215)

És aquesta doble racionalitat, que el registre històric presenta en múltiples i diverses combinacions, la principal res-ponsable de les ambigüitats i ambivalències que ens apareixen

entre la inducció d'un mercat que cada cop jugava un paper més decisiu, i les respostes en la producció adoptades per les diferents explotacions agrícoles. Els estímuls de la comercialització no podien provocar una reacció unívoca en els pagesos, perquè tampoc ho era la seva mateixa situació en els mercats i la producció. L'esquema interpretatiu que veu al comerç "obrir" el cercle tancat de l'autosubsistència i reorientar de forma única i linial la producció agrària cap a la venda i el guany, considera els pagesos com a subjectes econòmics que a partir d'aquell punt havien d'adoptar per sempre més una relació directa i positiva amb el mercat. Però, de fet, l'ingrés als mercats podia comportar-los una tria o un refús, podia produir-se contra la seva voluntat o amb ella, segons el grau de diferenciació interna de la pròpia pagesia i la mena d'explotació agrària que menaven.

Un cert tipus d'unitat agrícola set-centista, on la racionalitat capitalista predominaria sobre l'especificament pagesa, orientarà la seva producció en funció de la demanda dels nuclis urbans i els mercats llunyans europeus o americans. Treballarà pel guany i, per tant, emprendreà decididament el camí de l'especialització vitícola, olivarera, hortícola, en els fruits secs o l'arrossar. La seva empremta marcarà la pauta en determinades comarques catalanes.

Però uns altres pagesos viuran el mateix procés com a víctimes. Impel·lits als mercats per les càrregues senyorials, reials i censals, establiran amb ells una relació contradictòria. Concorrent-hi a la força, venen per poder pagar molt més que per poder comprar, i sovint la venda és en detriment del

propi consum. Per completar la subsistència han d'acabar de perdre el remanent monetari que els ha restat després de saldar endarreriments, i els termes d'aquest doble bescanvi amb la ciutat sempre els són desfavorables, sempre els exclouen dels versàtils beneficis del mercat. No és estrany que, cada cop que puguin, prefereixin escapar-ne, limitant les vendes i amb elles el suplici. Tampoc ha de sorprendre, doncs, que les mateixes plantacions que en altres llocs semblaven especialitzacions comercials molt prometedores siguin aquí un mer complement policultural que s'assembla als de la indústria domiciliària o el transport eventual.(216)

L'autosubsistència no era, doncs, un tret arcaic que el desenvolupament mercantil deixaria enrera més o menys per a tots alhora. En el segle XVIII constituïa encara una mena de fràgil ideal que traçava una divisòria horitzontal en el món rural. Lluny d'ésser la pràctica comuna dels petits pagesos, resultava inaccessible per a les explotacions incapaces d'asso<sup>l</sup>lir una reproducció econòmica autònoma i satisfer a la vegada totes les exaccions de què eren objecte. Quan més pobres eren, més depenien del mercat i més hi accedien en situació feble.

Per sobre la ratlla de l'autoconsum hi havia tots els propietaris rurals que concorrien als mercats en posició de força perquè gaudien d'excedents comercialitzables en el moment oportú, provinents de les seves pròpies explotacions i de les rendes senyorials i censals que requeien sobre d'altres. Eren ells, curiosament -patricis urbans, nobles, pagesos-negociants- els qui podien combinar els guanys d'oligopoli factual en els mesos i anys de carestia, amb els avantatges de l'autoconsum.



Podien vendre quan volien, però no sempre estaven obligats a comprar, puix disposaven del seu vi, el seu oli, els seus fruits secs i els seus blats, les seves carns, els seus fems i la seva llenya.

A la frontera mateixa entre uns i altres, les explotacions mitjanes s'havien de moure per sobre i per sota l'ideal de l'autosubsistència, seguint les conjuntures "externes" i el cicle demogràfic "intern" -que alterava la proporció entre braços per treballar i boques per nodrir (217)-, però la relació amb el mercat era generalment de signe negatiu: venien poc i a preu baix quan la collita era bona, només per tornar a comprar car quan era dolenta.

Si disposem aquest model de tres nivells en un espai comarcal, es fa més entenedor el fet que les ciutats estiguessin força més ben abastides que els pobles i llogarrets, mercès a les mateixes detraccions múltiples que permetien als benestants i rendistes urbans practicar un autoconsum parcial que el petit pagès hauria desitjat per a ell. Si el situem en el temps, resulta intel.ligible que el creixement demogràfic, l'ocupació de costers marginals i la subdivisió d'explotacions amb problemes creixents en la seva reproducció, provoquessin conjuntament un alça dels preus agrícoles per sobre els pecuaris i industrials, i encara un augment superior en els cereals que en el vi, l'oli i altres cultius comercials. (218) Una i altra conseqüència actuaven sempre contra l'especialització i en favor del policultiu, sobretot entre la pagesia pobra.

A la Segarra del segle XVIII i primera meitat del XIX una majoria de petits productors rurals es veia obligada a vendre

vi, de vegades oli i ametlles, i en ocasions també una part dels blats de la collita pròpia, per poder pagar deutes i contribucions, i per omplir els dèficits en la seva subsistència diària servint-se del mercat. Aquesta és la principal raó econòmica de la persistència del policultiu a les explotacions agrícoles pageses, mentre altres factors edàfics i ecològics podrien haver estat els causants de la seva configuració multisecular en un paisatge parcel·lari de bancals intercalats.

Però resta encara una pregunta: ¿per què no van tirar pel dret, suprimint els bancals de cereals? O bé, tot al contrari, ¿per què no concentraven tots els esforços en el blat, cercant incrementar-ne els rendiments fins a poder obtenir excedents regulars vendibles al litoral? ¿Per què van mantenir-se aferrats a la promiscuïtat de cultius? D'acord amb el model manllevat de Maurice Aymard, podem reconvertir la qüestió en aquesta altra: ¿per què es van resistir a passar d'una inserció parcial i negativa en els circuits comercials, a la dependència completa i directa del mercat, intensificant uns o altres cultius d'exportació?

Sabem que en altres comarques properes l'especialització vitícola estaria a l'abast d'un rabassaire. Però també sabem que el rabassaire ho era perquè a un propietari agrícola benestant -pagès de mas, comerciant o patrici rendista- li convenia treure partit del seu bosc, plantant-hi ceps i comercialitzant-ne el vi o l'aiguardent. Fou el contracte de rabassa morta, i la relació d'explotació que comportava, que va convertir en rabassaires els petits pagesos mig jornalers, amb terra insuficient, que precisaven d'aquesta sortida per subsistir. (219)

En darrer terme, era doncs l'estructura agrària la que determinava les alternatives de guany, esmerç i treball.

10. La indústria rural tradicional i la nova filatura de cotó.

Tres semblen haver estat els factors més rellevants de l'escassa permeabilitat del sistema agrari i la tecnologia als estímuls del mercat: la pobresa i l'endeutament estructurals de la petita explotació familiar pagesa que mantenia al seu càrrec bona part de la producció agrària, tenint la terra en règim de quasi-propietat emfitèutica; l'orientació especulativa, usurària i rendista a l'hora d'esmerçar els seus estalvis les classes benestants tradicionals que drenaven el minso excedent pagès; i, en darrer terme, certes condicions d'ordre edafològic i ecològic que haurien dificultat optar per una simple especialització en cultius comercials sense prèvies alteracions, molt considerables i costoses, del sistema de cultiu predominant.

¿Podem fer extensiu a la manufactura aquest diagnòstic? El desenvolupament del capitalisme, particularment del capitalisme industrial, s'ha recolzat ben sovint en l'empobriment de la pagesia. Més concretament encara: la subocupació de mà d'obra rural per l'existència d'un estrat de pagesia empobrida, amb una quantitat i qualitat de terra insuficient per mantenir una reproducció autònoma, ha estat considerada una precondition bàsica del sorgiment d'activitats protoindustrials. (220) El seu accés forçat en els circuits mercantils, i el seu progressiu endeutament, col·locaven aquests pagesos en situació econòmica precària davant l'alternativa següent: intensificar l'ús

del sòl a la seva disposició -opció que topava molt aviat amb límits malthusians i ecològics, si no es canviava tot el sistema de cultiu-; o bé tractar de compensar la caiguda dels ingressos d'origen agrari amb ingressos suplementaris en la indústria domèstica. (221)

La possibilitat d'emprar més precoçment i intensament la mà d'obra femenina i infantil de la família, l'aprofitament de les temporades "mortes" derivades de la forta oscil·lació estacional del treball agrícola, i no estar la indústria domèstica sotmesa a constriccions tan severes com l'agricultura en la seva interacció amb el medi, eren tres importants factors que afavorien l'adopció de la segona alternativa; sobretot quan raons socials i demogràfiques feien inviable l'ampliació o intensificació del cultiu a cada explotació familiar pagesa.

Per tal que es realitzés aquesta possibilitat calia l'aparició en escena d'una altra precondition fonamental del sorgiment de la protoindústria, externa al món rural: el contacte amb la demanda de mercats llunyans, d'abast supra-regional, per obra de comerciants-empresaris l'acció medidora dels quals portava generalment a la decadència la indústria gremial urbana tradicional. (222)

¿Es va arribar a produir a la Segarra del segle XVIII i XIX algun contacte entre aquests dos factors interns i externs -el capital mercantil i la capacitat industrial domèstica dels petits pagesos (223)-, que permetés el desenvolupament de noves activitats caracteritzables de protoindustrials?

A la Segarra del segle XVIII les principals activitats eco

nòmiques no agràries estaven localitzades a Cervera i a les vil·les grans, excepte algun menestral mig pagès que podia trobar-se en llocs més petits. Segons les enquestes de Zamora, a Sedó i Concabella hi havia un ferrer, i un altre a Hostafrancs acompanyat d'un sastre, o tres teixidors de lli a Donzell d'Agramunt. A les viles d'Agramunt, Anglesola, Guissona i Torà s'hi afegien fusters, mestres de cases, sabaters, boters, terrissaires, traginers, agramadors de cànem i espartenyers. Però és sobretot a Cervera on trobem concentrada una proporció molt considerable de l'artesanat de la comarca -un 25,5% del de tot el corregiment, segons el cens de Floridablanca, quan només representava un 10,5% de la seva població-, i és també a Cervera on el cadastre-manifest de 1744 ens permet una anàlisi més por menoritzada d'aquest sector de l'economia comarcal.

Un primer grup de l'artesanat cerverí el podem relacionar sense massa dubtes amb el consum de luxe de la minoria rendista i acabalada resident a la ciutat:

ofici	sense				TOTAL	% que posseïa terra	
	mestres	fadrins	aprenents	jornalers	especificar		
passamaner					3	3	33,3
capellaire					2	2	--
guanter				1		1	--
argenter					1	1	100,0
perruquer		1			3	4	25,0
corder de viola					1	1	100,0
llibreter				1	1	2	50,0
estamper	1				2	3	--
candeler		1			4	5	80,0
adroguer		1	2	1	7	11	44,4
apotecari		1	2		5	8	66,7
TOTAL	1	4	4	3	29	41	41,5
% sobre tots els artesans i "artistes" de Cervera						8,7	

En un segon grup, més nombrós, resulta difícil diferenciar entre demanda de luxe i de consum massiu. Hi destaquen pel nombre d'individus que els exercien, els oficis de sastre, sabater, mestre de cases, fuster i ferrer:

<u>ofici</u>	<u>mestres</u>	<u>fadrins</u>	<u>aprenents</u>	<u>jornalers</u>	<u>sense especificar</u>	<u>TOTAL</u>	<u>% que posseïa terres</u>
sastre	4	5	2	2	21	34	43,7
calceter					1	1	50,0
sabater	3	9	4	4	23	43	35,9
" de vell	4				3	7	14,3
corretger				1	1	2	50,0
ferrer		1	4	4	10	19	53,3
serraller		1	1	1	4	7	33,3
calderer			1	2	4	7	16,7
fuster		3	1	6	16	26	52,0
boter		1		3	3	7	33,3
torner					1	1	--
serrador				2		2	--
cadiraire				1	1	2	50,0
mestre de cases		7	4	8	22	41	43,2
terrissaires (')		2		1	3	6	50,0
vidrier				1	2	3	66,7
forner		2	1	1	9	13	33,3
semoler			1	4	10	15	46,7
carnisser				1		1	--
manescal					2	2	50,0
<b>TOTAL</b>	<b>11</b>	<b>31</b>	<b>19</b>	<b>42</b>	<b>136</b>	<b>239</b>	<b>38,5</b>
% sobre tots els artesans i "artistes"							51,0

(1) Són ollers, gerrers, cantirers, rajolers i teulers.

L'estructura gremial és aquí més perceptible -podem assimilar a mestres bona part dels que no tenen especificada la categoria (224)-, i més uniforme que en l'anterior grup el percen

tatge dels membres d'aquells oficis que posseïen terres a la ciutat. Per fi, un tercer sector de la menestralia apareix fortament lligat a una demanda primordialment pagesa i rural. Hi destaquen particularment dues activitats molt caracteritzades, tant entre l'artesanat urbà com a la comarca, lligades les dues al treball del cànem: d'un cantó, el tissatge de sacs i robes bastes d'aquesta fibra mesclada amb lli, llana i estopes diverses; i la fabricació de cordes i espardenyes, de l'altre. Teixidors i espardenyers constituïen els dos oficis singulars amb més membres a tota la ciutat de Cervera el 1744:

ofici	sense especificar				TOTAL	% que posseïa terra	
	mestres	fadrins	aprenents	jornalers			
teixidor	2	7	6	23	45	83	45,5
paraire					1	1	--
espardenyer		2		19	34	55	52,7
corder	1	1	3	9	29	43	52,5
cisteller					1	1	100,0
albarder					2	2	50,0
sedasser					1	1	100,0
TOTAL	3	10	9	51	113	186	47,3
% sobre tots els artesans i "artistes"							39,7

Aquest darrer grup no era solament el més proper a la pagesia pel tipus de demanda que abastia -Faust de Dalmases ens confirma que el segle passat l'espardenya, oberta a l'estiu, i coberta amb mitges i polaines de llana a l'hivern, era encara el calçat pagès per excel·lència (225)-, sinó també per la mateixa estructura de l'oferta: és el sector de l'artesanat cerverí que presenta un percentatge més alt, en conjunt, de menestrals amb terra, i és també el que més fàcilment trobem representat a les

viles, i fins i tot poblets petits, de la comarca. Uns i altres factors fan pensar en la seva considerable proximitat a la condició pagesa, i tanmateix, les seves produccions eren a la vegada les úniques de tipus industrial que els somaders segarrencs exportaven més o menys regularment cap al litoral, juntament amb l'aiguardent i l'oli.

L'evolució d'aquesta indústria rural fonamentada en el cànem i la barreja de fibres bastes sembla haver estat estretament relacionada amb la decadència de la vella draperia medieval, basada en la llana, a tot l'oest català. És un fenomen important de la història econòmica de Catalunya que espera encara un estudi monogràfic. En el segle XVIII Jaume Caresmar el tenia molt present en els seus escrits (226):

"...lo cierto es que en los siglos XIII, XIV y XV casi todos los pueblos de Urgel y riberas del río Segre y Noguera estaban poblados en gran parte de gente dedicada a la fábrica de paños, bayetas y otros tejidos de lana. He visto muchísimos instrumentos de Lérida, Balaguer, Camarasa, Cubells y otros que mencionan muchos pelaires, tejedores de lana, etcétera, que entonces vivían en aquellos pueblos. Había en las orillas de dichos ríos muchos molinos de batán; hoy ni hay molinos, ni fábrica alguna, ni casi saben lo que quiere decir pelaire, tundidor, etcétera"

El fort despoblament de les terres de ponent i la desaparició de la vella draperia occidental s'haurien produït simultàniament en els segles XVI i XVII, afectant també les adoberies (227):



"Florecieron mucho las Fabricas de Lana en esta ciudad (Lleida) durante los siglos 13, 14 y 15 ocupandose en su maniobra un numero de gentes considerable hasta que empezaron á decaer en el siglo 16 y se perdieron enteramente en el 17, por la causa segun comunmente se opina de la Peste y de la Guerra (...)

Con igual auxe estuvieron las Fabricas de teneria en la citada epoca... Las calamidas referidas hicieron decaer tambien este ultimo ramo... bien que no enteramente (...)

En todo el Urgel no hai er l dia ni la menor Fabrica, experimentandose la misma desgracia en... otros parages en donde consta que las havia numerosas de lana..."

Cervera va participar amb tota seguretat d'aquest doble procés, industrial i demogràfic, de decadència occidental. El 1789 Massot referia a Francisco de Zamora la desaparició dels assaonadors, drapers, paraires i teixidors de llana que en el segle XV havien estat encara molt actius a la vila (228).

"No se sabe... que hayan decaido, o se hayan perdido otras fábricas que las de los Zurradores, y curtidos, y de los fabricantes de paños, y Pelaires, y las de los tejedores de lana, todas las cuales eran an tiquísimas; porque los Zurradores ya obtuvieron del Rey Don Martin Real Despacho dado ...a 3 de Mayo de 1406 confirmatorio de los capítulos u ordinaciones hechas a favor de este oficio; los fabricantes de paños ob tuvieron del Rey Don Pedro el III facultad para hacer ordinaciones entre sí...; y los Pelaires, que estaban unidos con los tejedores de lino y lana, se separaron de éstos

y fundaron su cofradía con autoridad del lu garteniente de Cataluña, que la confirmó en 15 Septiembre de 1435. Esta separación de los Pelaires, o el haber fundado cofradía separada prueba también que entonces había de ellos un número bastante. Y en verdad parece que no debe dudarse que entonces se fabricaban en Cervera muchos paños, pues que por un Real Despacho dado en Lérida a 22 de Junio de 1336 consta que el Rey Pedro IV (sic) concedió a los Paheres y hombres buenos de Cervera facultad para una fábrica de tintes y un molino para componer los paños. Muchísimos años hace que no existen sin que se haya podido averiguar el motivo particular de su decadencia o aniquilación ..."

Però a Cervera, i algunes viles de la Segarra o les zones contigues de l'Urgell, el procés de decadència drapera no va comportar la completa desaparició de les activitats tèxtils i industrials, sinó més aviat una substitució: des d'un nivell d'indústria llanera de bona qualitat, urbana i gremial, favorable a l'emergència d'un estrat mercantil que controlés la gestió empresarial separant-la del treball, i tendís a subordinarlo, s'hauria retrocedit altre cop a una indústria domèstica rural que, malgrat trobar-se habitualment a les viles i ciutats, retornava a una forta adherència entre manufactura i explotació familiar pagesa. (229) El pas de la llana al cànem, del draper al teixidor generalment dit "de lli", del paraire a l'espardeyer i el soguer, d'uns gremis on les "ordinacions" i la lluita pel control del procés productiu eren determinants, a unes confraries d'ofici on els vessants polítics, associatius, reivindi

catius i religiosos aparèixen en primer pla (230), representa una "ruralització" de l'economia comarcal, però no la seva total "desindustrialització".

Si en el segle XVII l'esmoreïment draper era ja definitiu a tot l'oest català, fou també llavors quan començà a notar-se a Barcelona la competència de les manufactures dels corders, es pardenyers i teixidors de cànem o estopes diverses produïdes en aquella part del Principat. El 1676 els soguers barcelonins es queixaven de l'ordenança aprovada l'any anterior pel Consell que permetia als corders de Vilafranca, Igualada, Cervera, Tàrrrega, Agramunt, Balaguer i altres poblacions, vendre lliurement els seus productes -teles grolleres per fer sacs, particularment- a la capital del Principat. El seu memorial contenia una consideració molt significativa del tipus d'indústria de què es tractava: estaven disposats a transigir en la lliure fabricació i venda domèstica d'aquelles teles i cordes per part de dones barcelonines, ja que el seu cànem també hauria pagat el corresponent dret d'entrada, però no la inundació de productes d'aquest ram fets a l'interior, on el cànem era una collita local, que la mesura del Consell provocava. Les autoritats municipals barcelonines preferien la defensa dels interessos de "la marina", gran consumidora de cordes i sacs, i va desestimar el recurs dels mestres soguers. (231)

A més d'implicar les teles de sac, les cordes i les espardenyas, el fenomen presenta també alguns paral·lelismes amb la lluita entre la "vella" i la "nova" draperia que coetàniament s'estava produïnt a tota Europa occidental. (232) El 1665 un paraire barceloní protestava per la importació de tèxtils holan

desos de nova factura, i demanava permís al Consell per instal·lar-ne una "fàbrica" sense subjeccions gremials. Dos anys després la pròpia Diputació del General reconeixia la recent introducció, per part de velers i altres menestrals, de noves robes amb barreges de seda, lli, cotó i estams, que no pagaven dret de bolla. El govern municipal barceloní rebria en els anys setanta i vuitanta del segle XVII successives queixes de teixidors per l'extensió al Principat de tèxtils que "no se tejían con los hilos necesarios para tener la bondad requerida, ni su anchura era la necesaria". Simultàniament, a Barcelona mateix pul·lulaven els projectes d'implantar la producció d'aquestes teles d'estams, cànem i lli, per part d'individus que volien sostraure's als reglaments gremials, i que declaraven conèixer els secrets per obtenir teixit tan fi com l'holandès. (233)

Tot sembla indicar, doncs, que si més no un sector d'aquella indústria rural interior no era solament capaç de teixir xarpelles per fer sacs, sinó també adients per al consum popular.

Potser no s'ha tingut fins ara prou en compte la importància d'aquest estrat d'indústria tèxtil domèstica i rural en l'abastiment de gèneres de consum massiu i, per tant, en l'estructura de la demanda de productes tèxtils en el mercat català set-centista. No és inversemblant que fos el principal responsable de què el cotó i les indianes -el gran èxit del segle següent- fossin, a l'interior de Catalunya, un producte exòtic.

(234) L'enquesta de Zamora ens diu a Guissona que "la ropa de lino (que) se trabaja en este Pueblo es buena, y mejor y mas durable, que otras que se teje". El cotó només servia per a les estovalles i tovallons de mudar a les cases que s'ho podien

permetre. La fibra que el Taller del Món estava fent servir per inundar-lo de teixit barat, i que havia de ser també el leading sector de l'arrencada industrial de la "petita anglaterra" catalana, apareixia a la Segarra com un objecte de luxe que els comerciants portaven de fora juntament amb les sedes, els cuirs més elaborats, la porcelana, les coberteries i altres mercaderies refinades.

Segons l'intendent Vicente de Frígola, la indústria tèxtil urbana més desenvolupada, fonamentada en la seda, la llana de qualitat i el cotó, no havia desplaçat encara el 1824 les velles manufactures rurals de teles i "estams" grollers (235):

"Todo esto no ha distraído en nada á los catalanes de la fabricacion de otras manufacturas de estambre de muchísimo consumo, aunque de menos primor, que desde muy antiguo se fabricaban, como son sargas, anascotes, ceñidores y mediería, que formando una especie de industria rural, es la riqueza de los pueblos y aldeas...

Mentre la llana basta predominava a les zones rurals de la Catalunya vella -Camprodón, Vic, Manresa, Olot-, a la Catalunya nova aquella indústria rural era de llenços de cànem i lli:

"Aunque no se trabajan lienzos finos en la provincia se consume en esta industria puramente rural, todo el cáñamo y lino de su cosecha, y una considerable partida de fuera de ella, en telas bastas, alpargatas, jaricia, lonas y otros obrajes para marina y el consumo del pais".

A Cardona el qüestionari de Zamora ens presenta a finals del segle XVIII aquesta superposició del nou estrat del cotó a

la vella manufactura del cànem i la serralleria:

"Las labores á mas de las de Algodon y seda consisten las demàs consideracion en las de los texedores, y Alpargateros, y cordeleros quienes llevan sus manufacturas à la Marina y Ciudades de Barcelona y Zaragoza, que hacen del cañamo de Balaguer; y en la de los claveteros, serrageros y Herreros..."

Caresmar i el comte de Campomanes s'inspiraren tots dos en aquest nivell d'indústria rural del cànem i el lli per als seus programes poblacionistes i productivistes il·lustrats. Mentre la "indústria popular" propugnada pel segon cercava aprofitar la subocupació de mà d'obra familiar pagesa per fomentar un creixement a partir de la unitat tradicional de tributació feudal i fiscal, l'abat de Bellpuig de les Avellanès el considerava particularment adient per disciplinar laboralment la massa indòmita d'indigents rurals i jornalers que hi havia a la ciutat de Lleida i la plana del Segre (236):

"la mano de la obra en el actual sistema, saldria mui costosa, maiormente estando acostumbrada la clase de estos Vecinos que no tienen Vienes, y que ban al jornal diario à buscar su alimento en algun travaxo frivolo, como es cortar yerva para venderla en la plaza, o sin exponerse à fatigas, recoxiendo Caracoles..., y tambien por las continuas remesas que se hacen en innumerales cargas à Aragon.

Asi viven aqui muchas familias de las que grangean la vida con lo que trabaxan, y ha de ser mui difficil inspirarles ô reducirles á una tarea penosa, y de sugesion continua, quando saven que por otra via mas

breve, y acomodada aseguran lo que necesitan; Y sin embargo como es preciso que la industria se avive para que la poblacion crezca, convendria se empezase esta grande obra por el fomento de tegidos bastos en fabricas de Cañamo, y lino, cuyo efecto ayudaria al consumo de los que se cogen en el Pays..., a más de que esta hilaza, por no tener finura, exige menos destreza...; Y... una vez que progresasen... las Fabricas de lienzo gordo, ...se aficionaria el bulgo a emprender el delgado, y sucesivamente el mas fino..."

La proposta "civilitzadora" de Jaume Caresmar tenia una falla essencial. On la manufactura rural de llenços de cànem i lli havia arrelat fonament, com a la Segarra, ho havia fet en estreta relació amb l'explotació familiar pagesa (237), però una explotació pagesa ni massa rica per poder prescindir d'ingressos no-agraris suplementaris, ni tan empobrida que hagués passat a dependre quasi totalment del mercat de treball. Era una determinada estructura agrària la que havia permès el sorgiment endogen d'una menestralia encara molt propera als seus orígens agraris. Certament, un putter-out protoindustrial podria haver aprofitat aquella mà d'obra lleidatana flotant entre la marginalitat, els recursos furtius i el treball assalariat: però aleshores no hauria estat per produir robes bastes de cànem i lli.

Jürgen Schlumbohm assenyala que, arreu d'Europa, les formes protoindustrials rarament van desenvolupar-se en la filatura i el tissatge de lli, i molt especialment on la primera matèria era un cultiu local. (238) La raó sembla clara: hi havia

massa proximitat entre el cultiu de les filasses, la producció tèxtil domèstica, i la demanda rural que abastia, per a què s'interposés un comerciant-empresari que concentrés el control i la gestió de tot el procés.

L'administració del dret de bolla, que gravava els tèxtils de llana però no els llenços de cànem i estopes, ens permet saber que el 1745 l'import de dit impost representava al partit de Cervera un 3,4% de la recaptació a tot Catalunya (239), i que els anys 1757-60 les peces d'aquella roba que s'hi fabricaven no arribaven a representar el 2% dels draps catalans. (240) La majoria eren, a més, burells i altres robes bastes de poca amplada -desens i setzens-, teixits als únics telers drapers que l'enquesta de 1760 situa a la Segarra, concentrats a Sant Martí de Sesgueioles i Prats de Rei, i relacionats probablement amb la companyia Cortadellas de Calaf. (241)

Cervera i les principals viles de la comarca apareixen totalment desconnectades d'aquell minso i localitzat sub-sector draper segarrenc. La Descripción Natural y Geogràfica impresa el 1770 deia que (242):

"En Cervera no hay Fabrica alguna de consideracion sino algunos Obradores de Sogueiros, Alpargateros, y Texedores de lienzos ordinarios, y los demás Oficios que son necesarios en qualquiera Pueblo (...) Los generos que ordinariamente se extraen de esta Ciudad son alpagatas, hilo bramante, cuerdas, morrales, cinchas, sacos de cañamo, y lienzos fuertes de esta materia".

La mateixa font comptava entre 70 i 80 els telers "de cañamo, cuyos texidos son fuertes y de mucho aguante", i ja hem



vist que al cadastre-manifest del 1744 apareixien 83 teixidors entre els quals set fadrins, sis aprenents i vint-i-tres jornalers. El 1789 Andreu de Massot escrivia que "hay corrientes mas de cincuenta telares de lienzos ordinarios de lino, cáñamo y tejidos fuertes", però el nombre de mestres teixidors hauria estat de 54, que amb fadrins i aprenents sumarien setanta-quatre agremiats. Hi afegia una "fàbrica" de cadires de palla, una altra de carros, "la de esteras y demas manufacturas de esparto", i dues més d'introducció molt recent: una d'armes i una altra de "fajas o cintas de hilo y de estambre". (243)

Fora de Cervera la frontera entre aquesta menestralia i el treball agrícola encara era més boirosa. Segons les enquestes de Zamora, a Donzell d'Agramunt els teixidors de lli "muchas veces son tambien labradores", i a la vila d'Anglesola els artesans de tots els rams "en las estaciones mas urgentes acuden tambien à las faenas campesinas, mayormente de la siega, vendimia, azeitunas y almendras". Cada menestral treballava a casa, amb poca o nul·la força de treball suplementària: "cada uno trabaja por si, en su casa; cada texedor tiene su telar..." (Anglesola), "hay tres texidores de lino, y estos tratan por si con quien los da à trabajar" (Donzell d'Agramunt). Només a Cervera i a Guissona les respostes afirmen l'existència de gremis, i mai no tenien instal·lacions, instruments ni edificis posseïts en comú. S'aplegaven en consell a les esglésies, cases privades o altres locals comunitaris per finalitats d'ordre assistencial, normatiu i sobretot reivindicatiu. (244) No hi ha indicis d'haver emergit al seu interior un nucli mercantil caracteritzat que cerqués de controlar-los, ni tampoc d'intents de

subordinar-los des de fora una classe de grans comerciants. De tots els angles, doncs, un nivell de producció menestral semi-especialitzada, encara estretament lligat al món pagès per la demanda i l'oferta, i netament precapitalista.

¿Cal creure, per tant, que a la Segarra set-centista no hi havia res relacionat amb el procés de "fabricació" dels nous tèxtils del cotó, que havien d'obrir el camí de la industrialització fabril? (244 bis) Don Francisco de Zamora va dedicar dues preguntes del seu extens qüestionari a detectar la presència d'activitats que nosaltres anomenem protoindustrials. La primera demanava "si la gente del campo se ocupa en algunas labores en las noches del invierno, y los días de lluvia y nieve". A la Segarra les respostes sempre serien negatives, o assenyalarien tasques purament agrícoles: "en las noches de invierno no se ocupan por lo regular en labor alguna; en los días empero de lluvias y nieve se emplean en aderezar los aperos de su oficio, en limpiar las cavallerizas, y en otras faenas semejantes, si se les ofrece" (Cervera); "no tienen trabaxo proporcionado los labradores para las noches largas y dias que no Pueden ocuparse con sus propias cosas" (Ardèvol); "no se ocupan de nada" (Coscó); "se acostumbran a recoger temprano, y los dias de lluvia ó nieve se entretienen en componer los instrumentos rústicos" (Puelles); "rebolber y sacar los estiercoles de las cavallerizas y en las noches largas... en nada" (Puigverd d'Agramunt); "componer los arreamientos de la agricultura, y otros en asear sus casas" (Torà); "se tira piedra... con carros" (Castellblanc); "almendras... en dias de lluvia, y noches de himbierno se aplican à quebrarlas" (Anglesola).

És cert que les respostes citades prescindien totalment de les dones i els nens. La de Santa Fe, més plàstica, no oblidava el lloc que ocupaven a la vora del foc:

"...los hombres, qui se ocupe leer, algunos de doctrina, o de istoria, o pasa tiempo. Las mugeres y mutchaxas se ocupan en hilar lino y otras labores..."

Tota una asseveració de què, per als dos gèneres, es tractava d'històries considerablement diferents. Altres enquestes paren igualment esment en aquest lloc de les dones al fogar, que no era mai ociós: "las noches largas del yvierno estan â la orilla del fuego, las mugeres estan hilando asta que se van acostar" (Les Pallargues); "ninguno hay ocioso, los hombres al campo y las Mugeres en casa en coser y con la Rueca" (Castellblanc). Però es tractava del lli o el cànem local, o de la llauna dels ramats comunals que filaven per fer-se mitges: "las mugeres... hilan por hacer medias o ropa por su uso" (Malacara), "las mugeres componen ropa ó ilan" (Mafet).

Segon intent de l'enquestador: "si los comerciantes anticipan materias o caudales a los artesanos, tomándoles después los géneros, o... estos comercian por sí con los géneros que fabrican". Altre cop unanimitat en la negativa: "no hay comerciantes que anticipen materias o caudales..., si (no) que éstos comercian por si..." (Cervera); "quiscuno cuýda de lo suyo..." (Donzell d'Agramunt). Quan ja estaríem a punt de desistir del nostre intent de trobar algun indici de formes caracteritzables de protoindustrials, un petit racó de la llarga resposta de Cervera ens assabenta, de cop, que hi havia "algunos centenares de tornos de hilar algodón". (245) Cercant ara amb molta més

cura descobrim una altra fugissera al.lusió a la filatura domèstica del cotó. Les peces produïdes per l'artesanat cerverí que no es venien a la ciutat mateix -deia Massot-, "se las llevan los forasteros, mayormente de sillas y tejidos fuertes, y de algodón hilado que... se hila a cuenta del comerciante forastero".

Nuem els dos caps, i el resultat és clar: més d'un centenar de dones filaven a Cervera en torns domèstics "a compte del comerciant foraster". La resposta de Guissona ens ho explica amb més deteniment:

"De pocos años a esta parte se han introducido con mucha conveniencia los tornos de hilar algodón y lino, de manera que por lo regular estan corrientes a lo menos en Invierno y primavera unos 100 de los primeros, empleandose en ellos otras tantas Niñas y muchachos... Si este ramo tomase mas incremento y se empleasen los que usan ruecas a hilar el lino y demas hilazas, se desterraria del todo la mendiguez... Lo acreditaria la experiencia si alguno de inteligencia probase plantar (sic) en esta Villa una Fabrica para hilados".

No hi ha dubte que el signant de l'enquesta de Guissona era força més conscient que don Andreu de Massot de la novetat que suposava aquesta activitat. Un altre observador coetani, el metge Joan Masdevall, va captar la mateixa virtualitat innovadora de la filatura del cotó en relació a les activitats agràries i menestrals tradicionals; i va fer-ho justament referint-se al cas de Cervera en el seu Dictamen... sobre si las fábricas de algodón y lana son perjudiciales o no a la salud públi-

ca, de 1783. (246)

Masdevall observava amb perspicàcia la relació entre la capacitat d'endurar les grans secades de 1752-53, i la introducció de la filatura de cotó a la Segarra:

"Las malas cosechas han sido las mismas pa ra los habitantes de Cervera que para las de sus pueblos cercanos, pero no sintieron ni sienten actualmente de mucho tanto la mi seria los de Cervera como los de muchos Pue blos. La razón es clara: se ha introducido y extendido mucho la hilanza del algodón en tre los moradores de Cervera, como en otros parages de aquel Principado".

La nova activitat proporcionava una font d'ingressos complementària, que hauria permès a les famílies cerverines de la segona meitat del segle XVIII eludir la misèria a què es veia abocat l'agricultor:

"En todas las puertas se ven gentes, niños y niñas que cantando y divirtiéndose están ocupados en dicha hilanza; gana cada uno de ellos un buen jornal, de modo que un padre que tiene tres o cuatro hijos o hijas de la edad de diez a diez y seis años tiene un pa trimonio para pasarlo honestamente. Pues que éstos le ganan lo suficiente para man tenerse todos y comer pasablemente. Me ha admirado la mucha cantidad de dinero que en tra en dicha ciudad diariamente por razón di dichas hilanzas. En realidad, a no haver sido por ésta y sus productos, era preciso que hubieran abandonado a Cervera y salido de ella muchas gentes por razón de la mise ria que les hubieran ocasionado tantas y tan seguidas malas cosechas".

¿No ens trobem, per tant, davant d'una incipient però autèntica emergència protoindustrial? ¿Com podia l'estudiós i erudit Andreu de Massot gairebé haver passat per alt aquest important fenomen? ¿Per què va respondre que no hi havia comerciants que avancessin cabdals o primeres matèries a les famílies pageses, i s'emportessin després el producte? ¿Per què no va considerar la dels torns de filar cotó una activitat digne de ser esmentada a la pregunta sobre les ocupacions a les llargues nits d'hivern?

Només trobo una resposta: als ulls d'un cerverí que, a diferència del metge Masdevall, no coneixia d'aprop tot el nou món de les fàbriques d'indianes que pul.lulaven per Barcelona i altres llunyans indrets, la filatura del cotó apareixia com una ocupació més de les sempre atrafegades dones de família pobre, i de la seva canalla. Si amb això ingressaven diners, el nostre relator els considerava tan complementaris i subordinats als ingressos del marit pagès o menestral com ho eren els que podien obtenir les mateixes dones venent als mercats setmanals els ous i l'aviram que cuidaven a casa. Llegim-ho amb les pròpies paraules d'Andreu de Massot, informant a Zamora de les tasques femenines (247):

"Las mujeres de los jornaleros y gente pobre, por lo regular se emplean en algunas operaciones del campo...; y en las demás temporadas del año se ocupan de hilar, hacer medias y aderezar la ropa de su marido y familia. Las demás mujeres se ocupan o en ayudar en lo que pueden a sus maridos en alguna operación de sus oficios..., o en hacer medias, cocer, hilar, y muchas en hilar algodón al torno, hacer encajes, torcer y

otras obras sueltas..."

A més, els soguers i espartenyers empraven com a depenents "algunos niños que hacen andar la rueda, y algunas mujeres que hilan con los Maestros". Tanmateix, a l'il·lustrat doctor li seguia preocupant l'ociositat dels nens i les dones pobres:

"Aunque por lo regular los hombres, mujeres y niños viven ocupados en sus respectivas faenas, no faltan, en todas clases, ociosos: algunos por desidia.., otros... a causa de no haber en Cervera fábrica alguna de lana, ni algodón, u otra semejante; de los cuales una buena parte son verdaderamente pobres, que viven pidiendo (...)

Los niños se ocupan en todas las operaciones del campo, o de algún oficio que son propias o proporcionadas a sus fuerzas; bien que en esto podría haber y sería conveniente, un poco más de cuidado y solicitud de sus Padres, mayormente en gente pobre. porque algunos no les ocupan tan presto como deberían, y con esto se vician".

En definitiva, els prejudicis sòcio-culturals del seu gènere masculí i la seva classe "patrícia" van jugar-li a Massot la mala passada d'impedir-li reconèixer la innovació que podia haver representat la introducció de la filatura femenina i infantil del cotó a compte d'un comerciant foraster. Però no sembla gaire raonable suposar que les mateixes obnubilacions de la visió des del món masculí, i socialment privilegiat, estiguessin menys presents en la mirada, més penetrant en aquest cas, del metge Joan Masdevall.

Que els prejudicis del gènere i la classe dominants fossin

capaços de tancar els ulls del primer i no els del segon, ¿no és d'alguna manera un símptoma de la feblesa i l'estat encara incipient de l'activitat protoindustrial a la Segarra, per contrast amb la Catalunya litoral d'on venia l'inspector sanitari? Era una forma de treball que havia entrat a les llars i omplert una mica les seves butxaques. Però si les consciències dels observadors locals no semblaven capaces de percebre'n la importància (amb excepcions: recordem al signant de la resposta de Guissona que es delia per una fàbrica de filats), senyal potser que no havia estat encara prou activa per generar una dinàmica pròpia. Que encara no havia tingut temps de transformar la valoració dels diferents ingressos "complementaris", les pautes de consum, les actituds davant la natalitat, el comportament públic i domèstic d'ambdós sexes a l'interior de les famílies que hi prenien part. (248)

Els silencis de l'il·lustrat ceriverí serien llavors el testimoni d'una feblesa; i en aquestes condicions no resultaria tan sorprenent que considerés els salaris a preu fet guanyats per les filadores de cotó un mer complement accessori als ingressos tradicionals del marit, ficat en el sac de les moltes tasques domèstiques d'una bona muller. Aquells salaris no serien probablement tan generosos com els pintava l'entusiasme del metge Masdevall (que també veia cantar, felices i contentes, les mares que filaven amb els seus nens pel comerciant foraster); ni arribarien mai a esdevenir una font d'ingressos prou estable i quantiosa per suplantar en importància els d'origen agrícola o menestral-gremial.

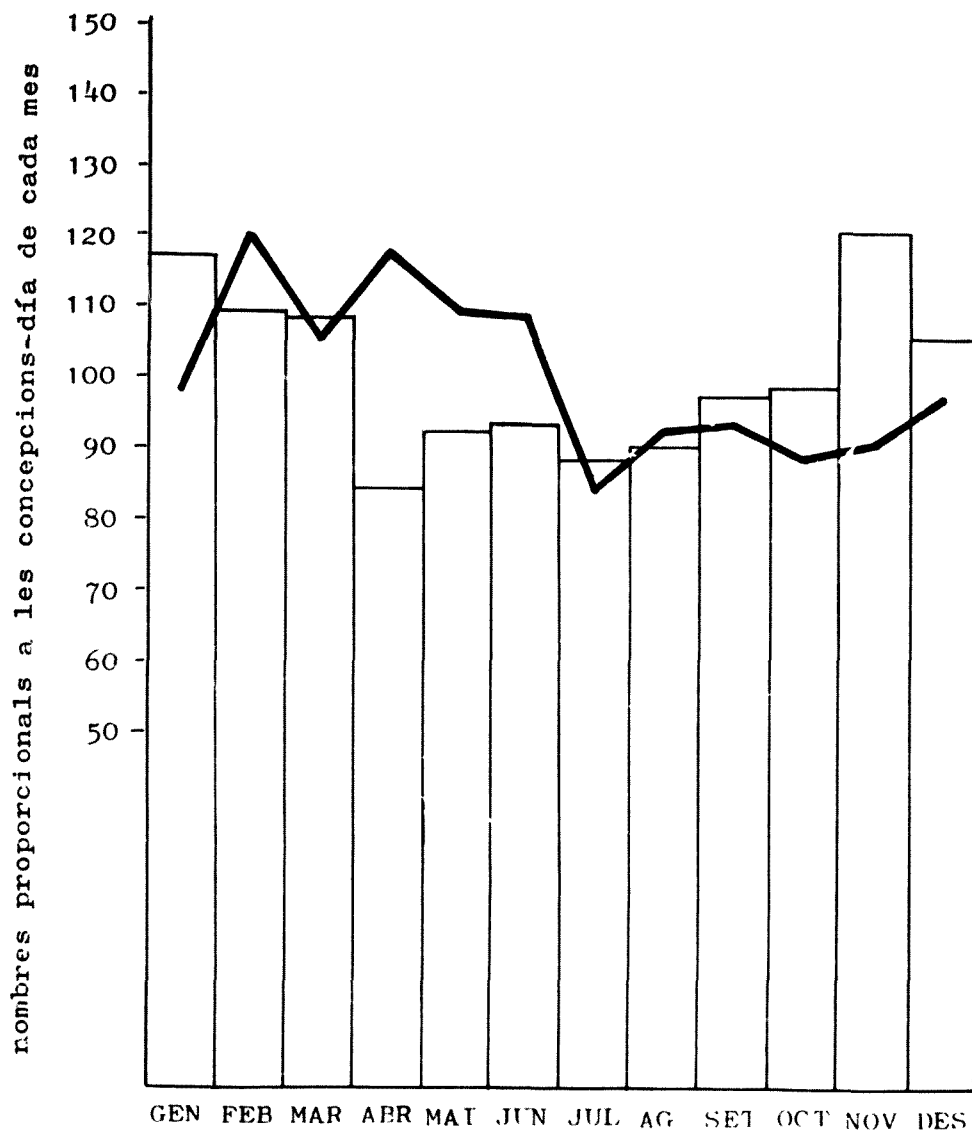
Exclosa del tot la possibilitat d'un sorgiment endogen, la



filatura del cotó en torns manuals femenins pogué atansar-se fins a la Segarra a partir de dos centres cotoners coetanis: Igualada i Manresa. És més probable que el radi d'acció de les indústries de Manresa afectés la zona nord-oriental de l'altiplà segarrenc, i molt en particular la rodalia de Calaf (249), mentre fossin empresaris igualadins els que remuntessin la Conca d'Òdena seguint el camí reial i estenguessin fins a Cervera el radi cobert per la seva xarxa de treball domiciliari. En efecte, sabem que la poderosa indústria drapera d'Igualada -el 1760 era el primer centre de draps fins de Catalunya- donava a filar la llana en un seguit de poblacions circumveïnes, i les primeres notícies de la introducció del cotó a la comarca són precisament els conflictes que cap al 1779 esclataren entre els paraires igualadins i els nous empresaris cotoners per la competència que exercien els segons servint-se de la xarxa de filatura domèstica creada pels primers. (250)

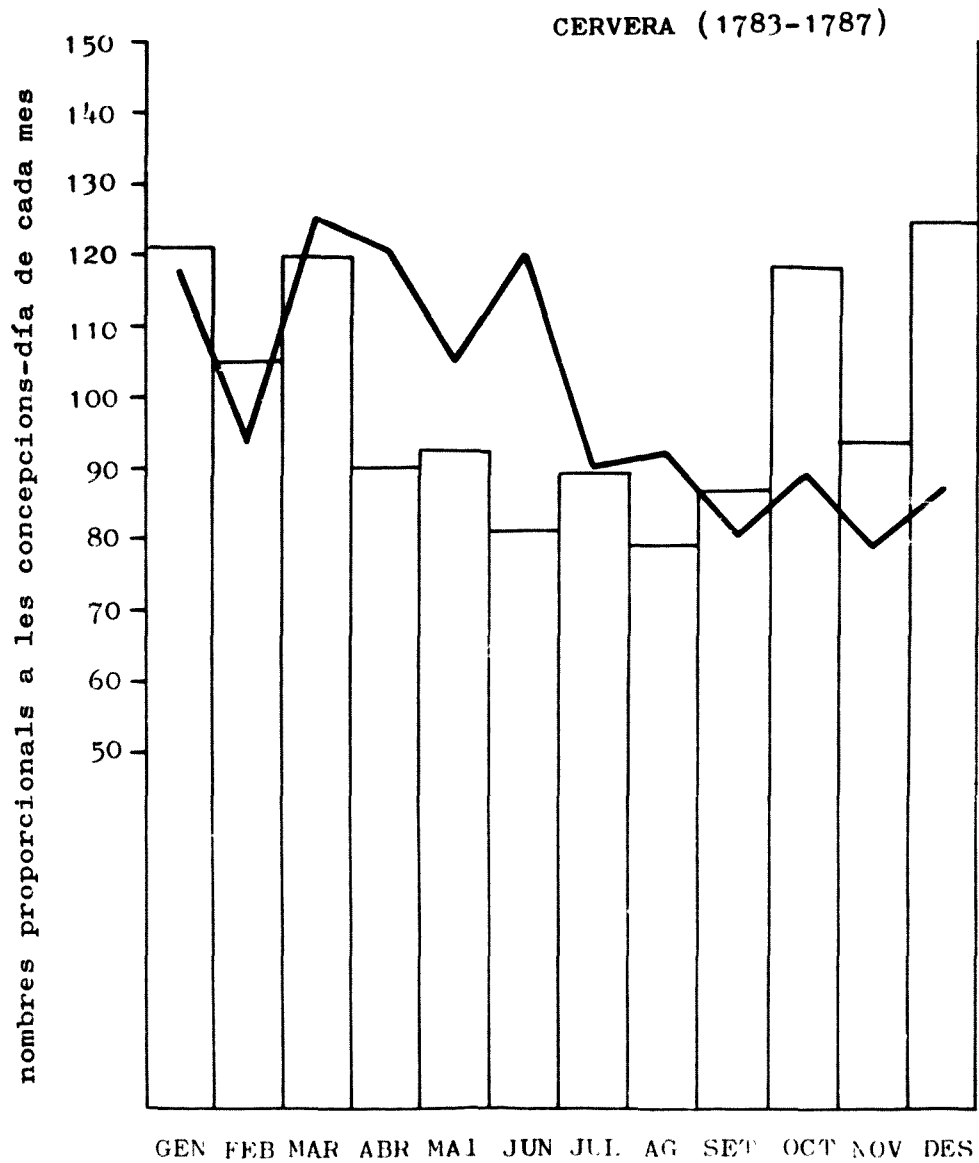
Però l'impacte de la nova activitat cotonera seria al capdavall molt diferent en una Segarra tardanament conquerida per una filatura efímera, que a la pròpia Conca d'Òdena d'on partia la demanda generada per una indústria sorgida autònomament. La comarca igualadina gairebé quadruplicava els seus habitants en el segle XVIII, situant-se molt per sobre del creixement mitjà del Principat, mentre la Segarra restaria per sota, multiplicant la seva població per 1,6. A més, la pròpia Conca d'Òdena presentaria considerables contrastos entre l'àrea occidental propera a la Segarra, on s'experimentaren avenços febles i encara retrocesos absoluts, i la zona oriental amb saldos demogràfics positius molt elevats en totes les poblacions. (251) La

## CERVERA (1747-1765)



— idem., de la concepció corresponent

MOVIMENT ESTACIONAL DE BATEIGOS  
DE FILLS 'LEGÍTIMS'.



— idem, de la concepció corresponent.

MOVIMENT ESTACIONAL DE BATEIGOS DE FILLS 'LEGÍTIMS'.

relació entre arrencada industrial, protoindústria i creixement demogràfic és massa coneguda per insistir-hi. (252)

No hi ha res, en principi, que permeti parlar d'una dinàmica demogràfica veritablement "nova", d'un nou "mode de població" generat per les primeres floracions protoindustrials a l'altiplà segarrenc. N'és una prova addicional el perfil de la corba estacional de concepcions i naixements en els anys 1746-65 i 1783-87: els bateigos mantenien a Cervera la típica inflexió de l'estiu i la tardor funcional a les tasques agrícoles de recol·lecció (vegeu els gràfics adjunts). La filatura del cotó no havia alliberat les dones cerverines de les tradicionals constriccions agràries en el ritme socialment regulat dels seus parts. (253)

¿Tampoc va fer-ho en relació a la quantitat i precocitat dels mateixos? Aquí el precari registre temporal dels bateigos cerverins que ha sobreviscut a la crema del vell arxiu parroquial ens presenta un cert moviment que podria haver estat relacionat amb el fenomen que havia observat el metge Masdevall: el cicle inicial de la nostra corba, coincident amb la forta crisi de 1748-53 (254), manté un nombre de concepcions per any-collita sempre per sota dels dos-cents, mentre la taxa de fills expòsits batejats es manté considerablement elevada (vegeu el gràfic adjunt i l'apèndix número 2); en canvi, el decenni següent 1755-64, marcat per la bonança enregistra valors absoluts gairebé sempre per sobre les dues-centes concepcions a l'any, i l'abandó de nadons disminueix proporcionalment. (255)

És el cicle que l'inspector sanitari va prendre com a model dels beneficiosos efectes de la filatura domèstica femenina

**CERVERA ( 1746 - 1823 )**  
concepcions per any-collita i taxa de batejats expòsits

